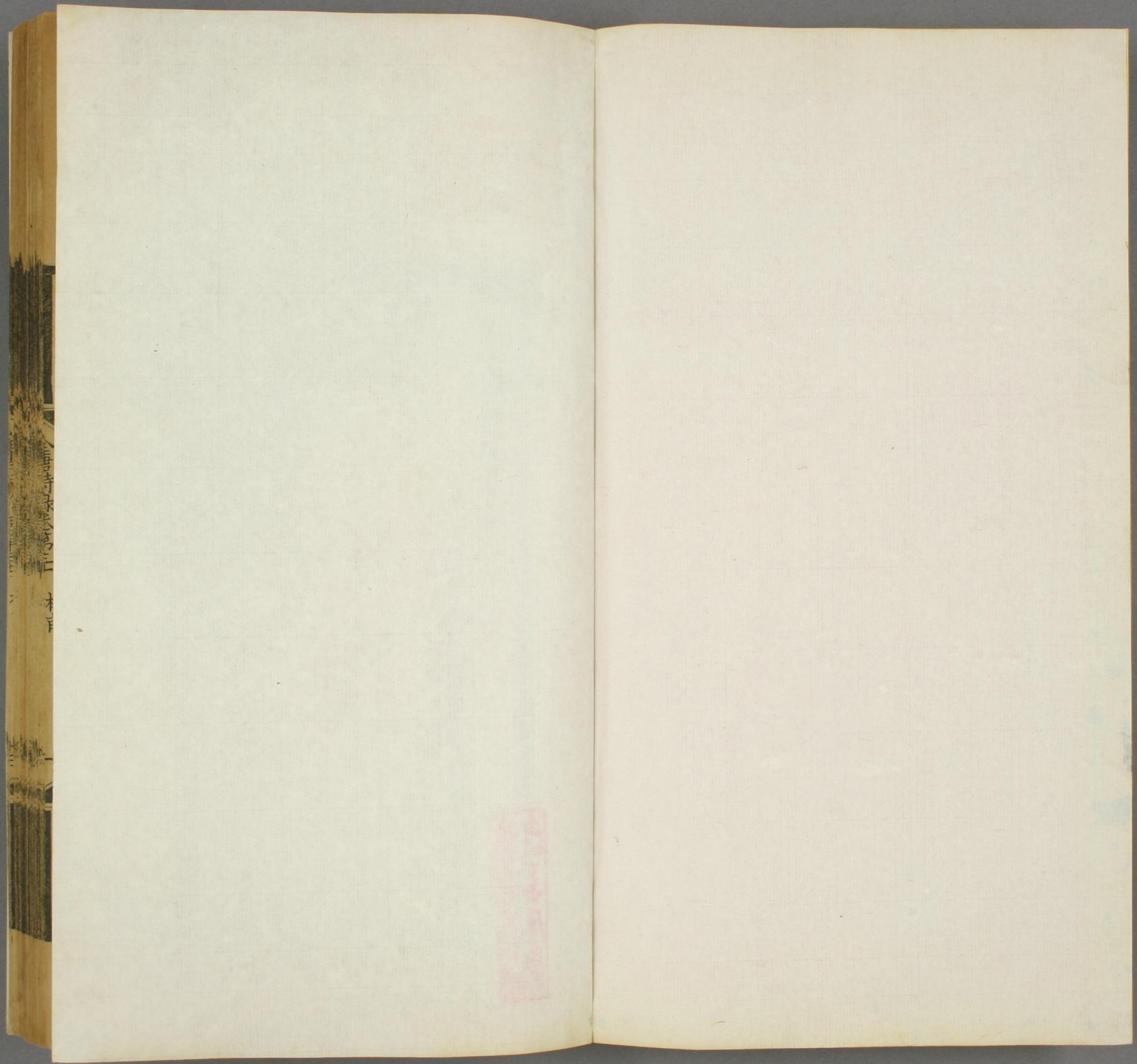


御定全唐詩錄

土岐文庫  
文庫17  
W65  
11





寺  
長  
高  
三  
木

文庫 17  
W 65  
11



御定全唐詩錄卷第三十

禮部侍郎臣徐倬翰林院侍讀學士臣徐元正奉

旨校刊

杜甫七

近體詩二

題元武禪師屋壁

何年顧虎頭滿壁畫瀛洲赤日石林氣青天江海流錫  
飛常近鶴杯度不驚鷗似得廬山路真隨惠遠遊

客夜

客睡何曾著秋天不肯明卷簾殘月影高枕遠江聲計  
拙無衣食途窮仗友生老妻書數紙應悉未歸情

全唐詩錄卷第三十

杜甫

昭和六十年二月一日  
土岐善唐氏  
寄贈

010185189274

客亭

秋窓猶曙色落木更天風日出寒山外江流宿霧中聖朝無棄物老病已成翁多少殘生事飄零似轉蓬

涪江泛舟送韋班歸京

追餞同舟日傷春一水間飄零爲客久衰老羨君還花遠重重樹雲輕處處山天涯故人少更益鬢毛斑

春日梓州登樓

行路難如此登樓望欲迷身無却少壯跡有但羈棲江水流城郭春風入鼓鞞雙雙新燕子依舊已銜泥

鄴城西原送李判官兄武判官弟赴成都詩

憑高送所親久坐惜芳辰遠水非無浪他山自有春野

花隨處發官柳著行新天際傷愁別離筵何太頻

泛江送魏十八倉曹還京因寄岑中允參范郎中

李明

遲日涇江水輕舟送別筵帝鄉愁緒外春色淚痕邊見酒須相憶將詩莫浪傳若逢岑與范爲報各衰年

泛江送客

二月頻送客東津江欲平煙花山際重舟楫浪前輕淚逐勸盃下愁連吹笛生離筵不隔日那得易爲情

上牛頭寺

青山意不盡袞袞上牛頭無復能拘礙真成浪出遊花濃春寺靜竹細野池幽何處鶯啼切移時獨未休

望牛頭寺

牛頭見鶴林梯逕繞幽溪春色浮山外天河宿殿陰傳  
燈無白日布地有黃金休作狂歌老迴看不住心

上兜率寺

兜率知名寺真如會法堂江山有巴蜀棟宇自齊梁庾  
信哀雖久何顯好不忘白牛車遠近且欲上慈航

望兜率寺

樹密當山徑江深隔寺門霏霏雲氣重閃閃浪花翻不  
復知天大空餘見佛尊時應清盥罷隨喜給孤園

數陪李梓州泛江有女樂在諸舫戲爲艷曲二首

贈李

上客迴空騎佳人滿近船江清歌扇底野曠舞衣前玉  
裊凌風並金壺隱浪偏競將明媚色偷眼艷陽天  
白日移歌袖清霄近笛牀翠眉縈度曲雲鬢儼分行立  
馬千山暮迴舟一水香使君自有婦莫學野鴛鴦

登牛頭山亭子

路出雙林外亭窺萬井中江城孤照日山谷遠含風兵  
革身將老關河信不通猶殘數行淚忍對百花叢

陪李梓州王閬州蘇遂州李果州四使君登惠義

寺

春日無人境虛空不住天鶯花隨世界樓閣寄山巔遲  
暮身何得登臨意惘然誰能解金印瀟灑共安禪

江亭送眉州辛別駕昇之

柳影含雲幕江波近酒壺異方驚會面終宴惜征途沙  
晚低風蝶天晴喜浴鳧別離傷老大意緒日荒蕪

戲題寄上漢中王

西漢親王子成都老客星百年雙白鬚一別五秋螢忍  
斷盃中物祇看座右銘不能隨阜蓋自醉逐浮萍

倦夜

竹涼侵卧內野月滿庭隅重露成涓滴稀星乍有無暗  
飛螢自照水宿鳥相呼萬事干戈裏空悲清夜徂

悲秋

涼風動萬里羣盜尚縱橫家遠傳書日秋來爲客情愁

窺高鳥過老逐衆人行始欲投三峽何由見兩京

對雨

莽莽天涯雨江邊獨立時不愁巴道路恐濕漢旌旗雪  
嶺防秋急繩橋戰勝遲西戎甥舅禮未敢背恩私

王命

漢北豺狼滿巴西道路難血埋諸將甲骨斷使臣鞍牢  
落新燒棧蒼茫舊築壇深懷喻蜀意慟哭望王官

有感

將帥蒙恩澤兵戈有歲年至今勞聖主何以報皇天白  
骨新交戰雲臺舊拓邊乘槎斷消息無處覓張騫  
幽薊餘蛇豕乾坤尚虎狼諸侯春不貢使者日相望慎

勿吞青海無勞問越裳大君先息戰歸馬華山陽  
洛下舟車入天中貢賦均日聞紅粟腐寒待翠華春莫  
取金湯固長令宇宙新不過行儉德盜賊本王臣  
丹桂風霜急青梧日夜凋由來強幹地未有不臣朝受  
鉞親賢往卑宮制詔遙終依古封建豈獨聽簫韶  
盜滅人還亂兵殘將自疑登壇名絕假報主爾何遲領  
郡輒無色之官皆有詞願聞哀痛詔端拱問瘡痍

送元二適江左

亂後今相見秋深復遠行風塵爲客日江海送君情晉  
室丹陽尹公孫白帝城經過自愛惜取次莫論兵

章梓州水亭

特漢中王兼道士席  
謙在會同用荷字韻

城晚通雲霧亭深到芰荷吏人橋外少秋水席邊多近  
屬淮王至高門薊子過荊州愛山簡吾醉亦長歌

翫月呈漢中王

夜深露氣清江月滿江城浮客轉危坐歸舟應獨行關  
山同一照烏雀自多驚欲得淮王術風吹暈已生

遣憤

聞道花門將論功未盡歸自從收帝里誰復總戎機蜂  
蠆終懷毒雷霆可振威莫令鞭血地再濕漢臣衣

薄暮

江水長流地山雲薄暮時寒花隱亂草宿鳥擇深枝舊  
國見何日高秋心苦悲人生不再好鬢髮白成絲

西山

彝界荒山頂蕃州積雪邊築城依白帝轉粟上青天蜀  
將分旗鼓羌兵助井泉西南背和好殺氣日相纏  
辛苦三城戍長防萬里秋煙塵侵火井雨雪閉松州風  
動將軍幕天寒使者裘漫山賊營壘迴首得無憂  
子弟猶深入關城未解圍蠶崖鐵馬瘦灌口米船稀  
士安邊策元戎決勝威今朝烏鵲喜欲報凱歌歸

薄遊

浙浙風生砌團團日隱牆遙空秋雁減半嶺暮雲長  
病葉多先墜寒花只暫香巴城添淚眼今夜復清光  
舍弟占歸草堂檢校聊示此詩

久客應吾道相隨獨爾來孰知江路近頻爲草堂迴  
鶻鴨宜長數柴荆莫浪開東林竹影薄臘月更須栽

放船

送客蒼溪縣山寒雨不開直愁騎馬滑故作泛舟迴  
青惜峯巒過黃知橘柚來江流大自在坐穩興悠哉

陪王使君晦日泛江就黃家亭子

山豁何時斷江平不肯流稍知花改岸始驗鳥隨舟  
結束多紅粉歡娛恨白頭非君愛人客晦日更添愁  
有逕金沙軟無人碧草芳野畦連蛺蝶江檻俯鴛鴦  
日晚煙花亂風生錦繡香不須吹急管衰老易悲傷

南征



春岸桃花水雲帆楓樹林偷生長避地適遠更霑襟老  
病南征日君恩北望心百年歌自苦未見有知音

春遠

肅肅花絮晚菲菲紅素輕日長唯鳥雀春遠獨柴荆數  
有關中亂何曾劍外清故鄉歸不得地入亞夫營

暮寒

霧隱平郊樹風含廣岸波沉沉春色靜慘慘暮寒多戍  
鼓猶長擊林鶯遂不歌忽思高宴會朱袖拂雲和

百舌

百舌來何處重重祇報春知音兼衆語整翮豈多身花  
密藏難見枝高聽轉新過時如發口君側有讒人

游子

巴蜀愁誰語吳門興杳然九江春草外三峽暮帆前厭  
就成都卜休爲吏部眠蓬萊如可到衰白問羣仙

滕王亭子

寂寞春山路君王不復行古牆猶竹色虛閣自松聲鳥  
雀荒村暮雲霞過客情尚思歌吹入千騎把霓旌

玉臺觀

浩劫因王造平臺訪古遊綵雲蕭史駐文字魯恭留宮  
闕通羣帝乾坤到十洲人傳有笙鶴時過此山頭

送韋郎司直歸成都

竄身來蜀地同病得韋郎天下干戈滿江邊歲月長別

筵花欲暮春日鬢俱蒼爲問南溪竹抽梢合過牆

別房太尉墓

他鄉復行役駐馬別孤墳近淚無乾土低空有斷雲對  
碁陪謝傅把劍覓徐君唯見林花落鶯啼送客聞

自閬州領妻子却赴蜀山行

汨汨避羣盜悠悠經十年不成向南國復作遊西川物  
役水虛照魂傷山寂然我生無倚著盡室畏途邊  
長林偃風色迴復意猶迷衫袞翠微潤馬銜青草嘶棧  
懸斜避石橋斷却尋溪何日干戈盡飄飄愧老妻  
行色遶隱見人煙時有無僕夫穿竹語稚子入雲呼轉  
石驚魑魅捩弓落狄鼉真供一笑樂似欲慰窮途

山館

南國晝多霧北風天正寒路危行木杪身遠宿雲端山  
鬼吹燈滅厨人語夜闌鷄鳴問前館世亂敢求安

倚杖

看花雖郭內倚杖即溪邊山縣早休市江橋春聚船狎  
鷗輕白浪歸雁喜青天物色兼生意淒涼憶去年

舟前小鷺兒

鷺兒黃似酒對酒愛新鵝引頸嗔船逼無行亂眼多翅  
開遭宿雨力小困滄波客散層城暮狐狸奈若何

歸來

客裏有所過歸來知路難開門野鼠走散帙壁魚乾洗

杓開新醞低頭拭小盤憑誰給麴蘖細酌老江干

過故斛斯校書莊

此老已云歿鄰人歎未休竟無宣室召徒有茂陵求妻  
子寄他食園林非昔遊空堂總惟在浙浙野風秋  
燕入非傍舍鷗歸祗故池斷橋無復板卧柳自生枝遂  
有山陽作多慙鮑叔知素交零落盡白首淚雙垂

送舍弟穎赴齊州

岷嶺南蠻北徐關東海西此行何日到送汝萬行啼絕  
域惟高枕清風獨杖藜危時暫相見衰白意都迷  
風塵暗不開汝去幾時來兄弟分離苦形容老病催江  
通一柱觀日落望鄉臺客意長東北齊州安在哉

諸姑今海畔兩弟亦山東去傍干戈覓來看道路通短  
衣防戰地匹馬逐秋風莫作俱流落長瞻碣石鴻

嚴鄭公宅同咏竹

綠竹半含籜新梢纔出牆色侵書帙晚陰過酒樽涼雨  
洗娟娟淨風吹細細香但令無剪伐會見拂雲長

正月三日歸溪上有作簡院內諸公

野外堂依竹籬邊水向城蟻浮仍臘味鷗泛已春聲藥  
許鄰人斲書從稚子擎白頭趨幕府深覺負平生

春日江村

農務村村急春流岸岸深乾坤萬里眼時序百年心茅  
屋還堪賦桃源自可尋艱難賤生理飄泊到如今

種竹交加翠栽桃爛熳紅經心石鏡月到面雪山風赤  
管隨王命銀章付老翁豈知牙齒落名玷薦賢中

哭嚴僕射歸櫬

素幔隨流水歸舟返舊京老親如宿昔部曲異平生風  
送蛟龍匣天長驃騎營一哀三峽暮遺後見君情

宴戎州楊使君東樓

勝絕驚身老情忘發興奇座從歌妓密樂任主人爲重  
碧拈春酒輕紅擘荔枝樓高欲愁思橫笛未休吹

渝州候嚴六侍御不到先下峽

聞道乘驄發沙邊待至今不知雲雨散虛費短長吟山  
帶烏蠻闊江連白帝深船經一柱觀留眼共登臨

禹廟

禹廟空山裏秋風落日斜荒庭垂橘柚古屋畫龍蛇雲  
氣生虛壁江聲走白沙早知乘四載疏鑿控三巴

題忠州龍興寺所居院壁

忠州三峽內井邑聚雲根小市常爭米孤城早閉門空  
看過客淚莫覓主人恩淹泊仍愁虎溪居賴獨園

旅夜書懷

細草微風岸危檣獨夜舟星垂平野闊月湧大江流名  
豈文章著官應老病休飄飄何所似天地一沙鷗

懷錦水居止

軍旅西征僻風塵戰伐多猶聞蜀父老不忘舜謳歌天

險終難立柴門豈重過朝朝巫峽水遠逗錦江波  
萬里橋南宅百花潭北莊層軒皆面水老樹飽經霜雪  
嶺界天白錦城曛日黃惜哉形勝地回首一茫茫

老病

老病巫山裏稽留楚客中藥殘他日裏花發去年叢夜  
足露沙雨春多逆水風合分雙賜筆猶作一飄蓬

南楚

南楚青春異暄寒早早分無名江上草隨意嶺頭雲正  
月蜂相見非時鳥共聞杖藜妨躍馬不是故離群

移居夔州郭

伏枕雲安縣遷居白帝城春知催柳別江與放船清農

事聞人說山光見鳥情禹功饒斷石且就土微平

船下夔州郭宿雨濕不得上岸別王十二判官

依沙宿舸船石瀨月娟娟風起春燈亂江鳴夜雨懸晨  
鐘雲外濕勝地石堂煙柔櫓輕鷗外含悽覺汝賢

宿江邊閣

暝色延山逕高齋次水門薄雲巖際宿孤月浪中翻鶴  
鶴追飛靜豺狼得食喧不眠憂戰伐無力正乾坤

不離西閣

江柳非時發江花冷色頻地偏應有瘴臘近已含春失  
學從愚子無家住老身不知西閣意肯別定留人

西閣夜

全唐詩集卷第三十 杜甫

全唐詩集卷第三十一 杜甫

恍惚寒山暮，逶迤白霧昏。山虛風落石，樓靜月侵門。擊柝可憐子，無衣何處村。時危關百慮，盜賊爾猶存。

入宅

亂後居難定，春歸客未還。水生魚復浦，雲暖麝香山。半頂梳頭白，過眉拄杖斑。相看多使者，一一問函關。

暮春題灑西新賃草屋

久嗟三峽客，再與暮春期。百舌欲無語，繁花能幾時。谷虛雲氣薄，波亂日華遲。戰伐何由定，哀傷不在茲。此邦千樹橘，不見比封君。養拙干戈際，全生麋鹿羣。畏人江北草，旅食灑西雲。萬里巴渝曲，三年實飽聞。綵雲陰復白，錦樹曉來青。身世雙蓬鬢，乾坤一草亭。哀

歌時自短，醉舞爲誰醒。細雨荷鋤立，江猿吟翠屏。

秋野

秋野日疏蕪，寒江動碧虛。繫舟蠻井絡，卜宅楚村墟。棗熟從人打，葵荒欲自鋤。盤飧老夫食，分減及溪魚。易識浮生理，難教一物違。水深魚極樂，林茂鳥知歸。吾老甘貧病，榮華有是非。秋風吹几杖，不厭此山薇。禮樂攻吾短，山林引興長。掉頭紗帽仄，曝背竹書光。風落收松子，天寒割蜜房。稀疎小紅翠，駐屐近微香。遠岸秋沙白，連山晚照紅。潛鱗輸駭浪，歸翼會高風。砧響家家發，樵聲箇箇同。飛霜任青女，賜被隔南宮。身許麒麟畫，年衰鴛鴦群。大江秋易盛，空峽夜多聞。逕

隱千重石帆留一片雲兒童解蠻語不必作參軍

溪上

峽內淹留客溪邊四五家古苔生窄地秋竹隱疎花塞俗人無井山田飯有沙西江使船至時復問京華

課小豎鉏斫舍北果林枝蔓荒穢淨訖移牀

病枕依茅棟荒鉏淨果林背堂資僻遠在野興清深山雉防求敵江猿應獨吟洩雲高不去隱几亦無心衆壑生寒早長林卷霧齊青蟲懸就日朱果落封泥薄俗防人面全身學馬蹄吟詩坐迴首隨意葛巾低籬弱門何向沙虛岸只推日斜魚更食客散鳥還來寒水光難定秋山響易哀天涯稍曛黑倚杖更徘徊

東屯北崦

盜賊浮生困誅求異俗貧空村唯見鳥落日未逢人步壑風吹面看松露滴身遠山迴白首戰地有黃塵

刈稻了咏懷

稻穫空雲水川平對石門寒風疎落木旭日散雞豚野哭初聞戰樵歌稍出村無家問消息作客信乾坤

白帝城樓

江度寒山閣城高絕塞樓翠屏宜晚對白谷會深遊急急能鳴雁輕輕不下鷗彝陵春色起漸擬放扁舟

峽隘

聞說江陵府雲沙靜眇然白魚如切玉朱橘不論錢水

有遠湖樹人今何處船青山各在眼却望峽中天

峽口

時清關失險世亂戟如林去矣英雄事荒哉割據心蘆  
花留客晚楓樹坐猿深疲茶煩親故諸侯數賜金

瞿塘兩崖

三峽傳何處雙崖壯此門入天猶石色穿水忽雲根  
猱獲鬚髯古蛟龍窟宅尊羲和冬馭近愁畏日車翻

洞房

洞房環珮冷玉殿起秋風秦地應新月龍池滿舊宮繫  
舟今夜遠清漏往時同萬里黃山北園陵白露中

宿昔

宿昔青門裏蓬萊仗數移花嬌迎雜樹龍喜出平池落  
日留王母微風倚少兒宮中行樂秘少有外人知

鬪鷄

鬪雞初賜錦舞馬既登牀簾下宮人出樓前御柳長仙  
遊終一閱女樂久無香寂寞驪山道清秋草木黃

鸚鵡

鸚鵡含愁思聰明憶別離翠衿渾短盡紅觜漫多知未  
有開籠日空殘舊宿枝世人憐復損何用羽毛奇

歷歷

歷歷開元事分明在眼前無端盜賊起忽已歲時遷巫  
峽西江外秦城北斗邊爲郎從白首卧病數秋天



驪山

驪山絕望幸花萼罷登臨地下無朝燭人間有賜金鼎  
湖龍去遠銀海雁飛深萬歲蓬萊日長懸舊羽林

草閣

草閣臨無地柴扉永不關魚龍迴夜水星月動秋山久  
露晴初濕高雲薄未還汎舟慚小婦飄泊損紅顏

江月

江月光於水高樓思殺人天邊長作客老去一露巾玉  
露團清影銀河沒半輪誰家挑錦字滅燭翠眉嚙

江上

江上日多雨蕭蕭荆楚秋高風下木葉永夜攬貂裘勳

業頻看鏡行藏獨倚樓時危思報主衰謝不能休

中夜

中夜江山靜危樓望北辰長爲萬里客有媿百年身故  
國風雲氣高堂戰伐塵胡鷄負恩澤嗟爾太平人

江漢

江漢思歸客乾坤一腐儒片雲天共遠永夜月同孤落  
日心猶壯秋風病欲蘇古來存老馬不必取長途

吾宗

吾宗老孫子質樸古人風耕鑿安時論衣冠與世同在  
家常早起憂國願年豐語及君臣際經書滿腹中

中宵

西閣百尋餘中宵步綺疏飛星過水白落月動沙虛擇  
木知幽鳥潛波想巨魚親朋滿天地兵甲少來書

秋清

高秋蘇肺氣白髮自能梳藥餌增加減門庭悶掃除杖  
藜還客拜愛竹遣兒書十月江平穩輕舟進所如

耳聾

生年鶻冠子歎世鹿皮翁眼復幾時暗耳從前月聾猿  
鳴秋淚缺雀噪晚愁空黃落驚山樹呼兒問朔風

獨坐

竟日雨冥冥雙崖洗更青水花寒落岸山鳥暮過庭暖  
老須燕玉充饑憶楚萍胡笳在樓上哀怨不堪聽

白狗斜臨北黃牛更在東峽雲常照夜江月會兼風曠  
藥安垂老應門試小童亦知行不逮苦恨耳多聾

晴

久雨巫山暗新晴錦繡文碧知湖外草紅見海東雲竟  
日鶯相和摩霄鶴數羣野花乾更落風處急紛紛

月

斷續巫山雨天河此夜新若無青嶂月愁殺白頭人颺  
颺移溪樹蝦蟆動半輪故園當北斗直指照西秦  
併照巫山出新窺楚水清羈棲愁裏見二十四迴明必  
驗升沉體如知進退情不違銀漢落亦伴玉繩橫  
萬里瞿塘峽春來六上絃時時開暗室故故滿青天爽

合風襟靜高當淚臉懸南飛有烏鵲夜久落江邊

夜雨

小雨夜復密迴風吹早秋野涼侵閉戶江滿帶行舟通  
籍恨多病爲郎忝薄遊天寒出巫峽醉別仲宣樓

日暮

牛羊下來久各已閉柴門風月自清夜江山非故園石  
泉流暗壁草露滴秋根頭白燈明裏何須花燼繁

十七夜對月

秋月仍圓夜江村獨老身捲簾還照客倚杖更隨人光  
射潛虬動明翻宿鳥頻茅齋依橘柚清切露華新

月

四更山吐月殘夜水明樓塵匣元開鏡風簾自上鉤兔  
應疑鶴髮蟾亦戀貂裘斟酌姮娥寡天寒奈九秋

雨

微雨不滑道斷雲疎復行紫崖奔處黑白鳥去邊明秋  
日新霑影寒江舊落聲柴門臨野碓半濕搗香秔  
楚雨石苔滋京華消息遲山寒青兕叫江晚白鷗饑神  
女花鈿落蛟人織杼悲繁憂不自整終日灑如絲

夜

絕岸風威動寒房燭影微嶺猿霜外宿江鳥夜深飛獨  
坐親雄劍哀歌歎短衣煙塵繞闔闔白首壯心違

曉望

白帝更聲盡陽臺曙色分  
高峰寒上日疊嶺宿霾雲  
地坼江帆隱天清木葉聞  
荆扉對麋鹿應共爾為羣

熟食日示宗文宗武

消渴游江漢羈棲尚甲兵  
幾年逢熟食萬里逼清明  
松栢邛山路風花白帝城  
汝曹催我老迴首淚縱橫

又示兩兒

令節成吾老他時見汝心  
浮生看物變為恨與年深  
長葛書難得江州涕不禁  
團圓思弟妹行坐白頭吟

九日

舊日重陽日傳盃不放盃  
即今蓬鬢改但愧菊花開  
北闕心長戀西江首獨迴  
茱萸賜朝士難得一枝來

舊與蘇司業兼隨鄭廣文  
采花香泛泛坐客醉紛紛  
野樹欹還倚秋砧醒却聞  
歡娛兩冥莫西北有孤雲

憶鄭南玘

鄭南伏毒寺瀟灑到江心  
石影銜珠閣泉聲帶玉琴  
風杉曾曙倚雲嶠憶春臨  
萬里滄浪外龍蛇只自深

悶

瘴癘浮三蜀風雲暗百蠻  
卷簾唯白水隱几亦青山  
猿捷長難見鷗輕故不還  
無錢從滯客有鏡巧催顏

戲作俳諧體遣悶

異俗可吁怪斯人難並居  
家家養烏鬼頓頓食黃魚  
舊識能為態新知已暗疎  
治生且耕鑿只有不關渠

得舍弟觀書自中都已達江陵今茲暮春月末行  
李合到夔州悲喜相兼團圓可待賦詩即事情  
見乎詞

爾到江陵府何時到峽州亂離生有別聚集病應瘳  
颯颯開啼眼朝朝上水樓老身須付託白骨更何憂

喜觀即到復題短篇

巫峽千山暗終南萬里春病中吾見弟書到汝爲人意  
荅兒童問來經戰伐新泊船悲喜後欸欸話歸秦

舍弟觀歸藍田迎新婦送示兩篇

汝去迎妻子高秋念却迴即今螢已亂好與雁同來東  
望西江永南遊北戶開卜居期靜處會有故人杯

楚塞難爲路藍田莫滯留衣裳判白露鞍馬信清秋滿  
峽重江水開帆八月舟此時同一醉應在仲宣樓

第五弟豐獨在江左近三四載寂無消息覓使寄  
此

亂後嗟吾在羈棲見汝難草黃騏驎病沙晚鶴鷄寒楚  
設關城險吳吞水府寬十年朝夕淚衣袖不曾乾  
聞汝依山寺杭州定越州風塵淹別日江漢失清秋影  
著啼猿樹魂飄結蜃樓明年下春水東盡白雲求

季秋蘇五弟纓江樓夜宴崔十三評事韋少府姪  
峽險江驚急樓高月迴明一時今夕會萬里故鄉情星  
落黃姑渚秋辭白帝城老人因酒病堅坐看君傾

對月那無酒登樓況有江聽歌驚白鬚笑舞拓秋窓尊  
蟻添相續沙鷗並一雙盡憐君醉倒更覺片心降

九月一日過孟十二倉曹十四主簿兄弟

藜杖侵寒露蓬門啓曙煙力稀經樹歇老困撥書眠秋  
覺追隨盡來因孝友偏清談見滋味爾輩可忘年

過客相尋

窮老真無事江山已定居地幽忘盥櫛客至罷琴書挂  
壁移筐果呼兒問煮魚時聞繫舟楫及此問吾廬

題栢大兄弟山居屋壁

叔父朱門貴郎君玉樹高山居精典籍文雅涉風騷江  
漢終吾老雲林得爾曹哀絃繞白雪未與俗人操

野屋流寒水山籬帶薄雲靜應連虎穴喧已去人羣筆  
架霑窓雨書籤映隙曛蕭蕭千里足箇箇五花文

秋日寄題鄭監湖上亭

新作湖邊宅還聞賓客過自須開竹徑誰道避雲蘿官  
序潘生拙才名賈傅多捨舟應卜地鄰接意如何  
甃阻蓬萊閣終爲江海人揮金應物理拖玉豈吾身羹  
煑秋萸滑盃迎露菊新賦詩分氣象佳句莫頻頻

謁真諦寺禪師

蘭岩山高處煙霞嶂幾重凍泉依細石晴雪落長松問  
法看詩妄觀身向酒慵未能割妻子卜宅近前峰

孤雁

孤雁不飲啄飛鳴聲念羣誰憐一片影相失萬重雲望  
盡似猶見哀多如更聞野鷗無意緒鳴噪自紛紛

白小

白小羣分命天然二寸魚細微霑水族風俗當園蔬入  
肆銀花亂傾箱雪片虛生成猶拾卵盡取義何如

麋

永與清溪別蒙將玉饌俱無才逐仙隱不敢恨庖廚亂  
世輕全物微聲及禍樞衣冠兼盜賊饕餮用斯須

人日

元日到人日未有不陰時冰雪鶯難至春寒花較遲雲  
隨白水落風振紫山悲蓬鬢稀疏久無勞比素絲

江梅

梅蕊臘前破梅花年後多絕知春意好最奈客愁何雪  
樹元同色江風亦自波故園不可見巫岫鬱嵯峨

春夜峽州田侍御長史津亭留宴

北斗三更席西江萬里船杖藜登水榭揮翰宿春天白  
髮煩多酒明星惜此筵始知雲雨峽忽盡下牢邊

泊松滋江亭

紗帽隨鷗鳥扁舟繫此亭江湖深更白松竹遠微青一  
柱全應近高唐莫再經今宵南極外甘作老人星

上巳日徐司錄林園宴集

鬢毛垂領白花蘂亞枝紅欹倒衰年廢招尋令節同薄

衣臨積水吹面受和風有喜留攀桂無勞問轉蓬

夏日楊長寧宅送崔侍御常正字入京

醉酒楊雄宅升堂子賤琴不堪垂老鬢還對欲分襟  
天地西江遠星辰北斗深烏臺俯麟閣長夏白頭吟

官亭夕坐戲簡顏十少府

南國調寒杵西江浸日車客愁連蟋蟀亭古帶蒹葭不  
返青絲鞚虛燒夜燭花老翁須地主細細酌流霞

公安縣懷古

野曠呂蒙營江深劉備城寒天催日短風浪與雲平灑  
落君臣契飛騰戰伐名維舟倚前浦長嘯一含情

公安送李二十九弟晉肅入蜀余下沔鄂

正解柴桑纜仍看蜀道行檣烏相背發塞雁一行鳴南  
紀連銅柱西江接錦城憑將百錢卜飄泊問君平

宴王使君宅

汎愛容霜髮留歡上夜關自吟詩送老相勸酒開顏戎  
馬今何地鄉園獨舊山江湖隨清月醅酎任扶還

登岳陽樓

昔聞洞庭水今上岳陽樓吳楚東南坼乾坤日夜浮親  
朋無一字老病有孤舟戎馬關山北憑軒涕泗流

宿白沙驛

水宿仍餘照人煙復此亭驛邊沙舊白湖外草新青萬  
象皆春氣孤槎自客星隨波無限月的的近南溟



祠南夕望

百丈牽江色孤舟泛日斜興來猶杖屨目斷更雲沙  
山鬼迷春竹湘娥倚暮花湖南清絕地萬古一長嗟

野望

納納乾坤大行行郡國遙雲山兼五嶺風壤帶三苗野  
樹侵江濶春蒲長雪消扁舟空老去無補聖明朝

暮秋將歸秦留別湖南幕府親友

水濶蒼梧野天高白帝秋途窮那免哭身老不禁愁  
大府才能會諸公德業優北歸衝雨雪誰憫弊貂裘

舟中夜雪有懷盧十四侍御弟

朔風吹桂水朔雪夜紛紛暗度南樓月寒深北渚雲  
燭

斜初近見舟重竟無聞不識山陰道聽雞更憶君

對雪

北雪犯長沙胡雲冷萬家隨風且間葉帶雨不成花  
金錯囊從罄銀壺酒易賒無人竭浮蟻有待至昏鴉

樓上

天地空搔首頻抽白玉簪皇輿三極北身事五湖南  
戀闕勞肝肺論材媿杞柁亂離難自救終是老湘潭

發潭州

夜醉長沙酒曉行湘水春岸花飛送客檣燕語留人賈  
傅才未有褚公書絕倫高名前後事回首一傷神

衡州送李大夫七丈勉赴廣州

杜甫

斧鉞下青冥樓船過洞庭北風隨爽氣南斗避文星日  
月籠中鳥乾坤水上萍王孫丈人行垂老見飄零

舟泛洞庭

蛟室圍青草龍堆擁白沙護江盤古木迎權舞神鷗破  
浪南風正收颿畏日斜雲山千萬疊底處上仙槎

李鹽鐵

落葉春風起高城煙霧開雜花分戶映嬌燕入簷回一  
見能傾座虛懷只愛才鹽官雖絆驥名是漢庭來

巴西驛亭觀江漲呈竇使君

向晚波微綠連空岸脚青日兼春有暮愁與醉無醒漂  
泊猶杯酒躊躇此驛亭相看萬里外同是一浮萍

巴西聞收宮闕送班司馬入京

聞道收宗廟鳴鑿自陝歸傾都看黃屋正殿引朱衣劍  
外春天遠巴西勅使稀念君經世亂匹馬向王畿

去蜀

五載客蜀郡一年居梓州如何關塞阻轉作瀟湘遊世  
事已黃髮殘生隨白鷗安危大臣在不必淚長流

放船

收帆下急水卷幔逐回灘江市戎戎暗山雲泚泚寒村  
荒無徑入獨鳥怪人看已泊城樓底何曾夜色闌

御定全唐詩錄卷第三十

Blank space for the poem's text.

御定全唐詩錄卷第三十一

禮部侍郎臣徐倬翰林院侍讀學士臣徐元正奉

旨校刊

杜甫八

近體詩三

冬日洛城北謁元元皇帝廟

配極元都闕憑虛禁禦長守祧嚴具禮掌節鎮非常碧  
瓦初寒外金莖一氣旁山河扶繡戶日月近雕梁仙李  
前輩吳生遠擅場森羅移地軸妙絕動宮牆五聖聯龍  
袞千官列雁行冕旒俱秀發旌旆盡飛揚翠栢深留景

杜甫

御定全唐詩錄卷第三十一 杜甫

紅梨迴得霜風箏吹玉柱露井凍銀牀身退早周室經  
傳拱漢皇谷神如不死養拙更何鄉

投贈哥舒開府二十韻

今代麒麟閣何人第一功君王自神武駕馭必英雄開  
府當朝傑論兵邁古風先鋒百勝在略地兩隅空青海  
無傳箭天山早挂弓廉頗仍走敵魏絳已和戎每惜河  
湟棄新兼節制通智謀垂睿想出入冠諸公日月低秦  
樹乾坤繞漢宮胡人愁逐北宛馬又從東受命邊沙遠  
歸來御席同軒墀曾寵鶴畋獵舊非熊茅土加名數山  
河誓始終策行遺戰伐契合動昭融勲業青冥上交親  
氣槩中未爲朱履客已見白頭翁壯節初題柱生涯獨

轉蓬幾年春草歇今日暮途窮軍事留孫楚行間識呂  
蒙防身一長劍將欲倚崆峒

上韋左相二十韻

鳳曆軒轅紀龍飛四十春八荒開壽域一氣轉洪鈞霖  
雨思賢佐丹青憶老臣應圖求駿馬驚代得麒麟沙汰  
江河濁調和鼎鼐新韋賢初相漢范叔已歸秦盛業今  
如此傳經固絕倫豫樟溪出地滄海闊無津北斗司喉  
舌東方領搢紳持衡留藻鑑聽履上星辰獨步才超古  
餘波德照鄰聰明過管輅尺牘倒陳遵豈是池中物由  
來席上珍廟堂知至理風俗盡還淳才傑俱登用愚蒙  
但隱淪長卿多病久子夏索居頻回首驅流俗生涯似

衆人巫咸不可問鄒魯莫容身感激時將晚蒼茫興有神爲公歌此曲涕淚在衣巾

奉贈太常張卿垧二十韻

方丈三韓外崑崙萬國西建標天地闊詣絕古今迷氣得神仙迴恩承雨露低相門清議衆儒術大名齊軒冕羅天闕琳瑯識介珪伶官詩必誦夔樂典猶稽健筆凌鸚鵡銛鋒瑩鷓鴣友于皆挺拔公望各端倪通籍踰青瑣亨衢照紫泥靈虬傳夕箭歸馬散霜蹄能事聞重譯嘉暮及遠黎弼諧方一展班序更何躋適越空顛躓遊梁竟慘悽謬知終畫虎微分是醢雞萍泛無休日桃陰想舊蹊吹噓人所羨騰躍事仍睽碧海真難涉青雲不

可梯顧深慙鍛鍊才小辱提攜檻束哀猿叫枝驚夜鵲棲幾時陪羽獵應指釣璜溪

敬贈鄭諫議十韻

諫官非不達詩義早知名破的由來事先鋒孰敢爭思飄雲物外律中鬼神驚毫髮無遺恨波瀾獨老成野人寧得所天意薄浮生多病休儒服冥搜信客旌築居仙縹緲旅食歲崢嶸使者求顏闔諸公厭禰衡將期一諾重歛使寸心傾君見途窮哭宜憂阮步兵

奉贈鮮于京兆二十韻

王國稱多士賢良復幾人異才應間出爽氣必殊倫始見張京兆宜居漢近臣驩駟開道路雕鷲離風塵侯伯

知何等文章實致身奮飛超等級容易失沉淪脫略磻  
溪釣操持郢匠斤雲霄今已逼台衮更誰親鳳穴雛皆  
好龍門客又新義聲紛感激敗績自逡巡途遠欲何向  
天高難重陳學詩猶孺子鄉賦念嘉賓不得同晁錯吁  
嗟後却詵計踈疑翰墨時過憶松筠獻納紆皇眷中間  
謁紫宸且隨諸彥集方覲薄才伸破膽遭前政陰謀獨  
秉鈞微生露忌刻萬事益酸辛交合丹青地恩傾雨露  
辰有儒愁餓死早晚報平津

贈特進汝陽王二十韻

特進羣公表天人夙德升霜蹄千里駿風翮九霄鵬服  
禮求毫髮惟忠忘寢興聖情常有眷朝退若無憑仙醴

來浮蟻奇毛或賜鷹清關塵不雜中使日相乘晚節嬉  
遊簡平居孝義稱自多親棣萼誰敢問山陵學業醇儒  
富辭華哲匠能筆飛鸞聳立章罷鳳騫騰精理通談笑  
忘形向友朋寸長堪繾綣一諾豈驕矜已忝歸曹植何  
知對李膺招要恩屢至崇重力難勝披霧初歡夕高秋  
爽氣澄樽壘臨極浦鳧雁宿張燈花月窮游宴炎天避  
鬱蒸硯寒金井水簷動玉壺冰瓢飲唯三逕巖棲在百  
層且持蠡測海況挹酒如澗鴻寶寧全秘丹梯庶可凌  
淮王門有客終不媿孫登

奉寄河南韋尹丈人

有客傳河尹逢人問孔融青囊仍隱逸章甫尚西東鼎

食分門戶詞場繼國風尊榮瞻地絕疎放憶途窮濁酒  
尋陶令丹砂訪葛洪江湖漂裋褐霜雪滿飛蓬牢落乾  
坤大周流道術空謬慙知薊子真怯笑楊雄盤錯神明  
懼謳歌德義豐尸鄉餘土室誰話別雞翁

與李十二白同尋范十隱居

李侯有佳句往往似陰鏗余亦東蒙客憐君如弟兄醉  
眠秋共被攜手日同行更想幽期處還尋北郭生入門  
高興發侍立小童清落景聞寒杵屯雲對古城向來吟  
橘頌誰欲討尊羹不願論簪笏悠悠滄海情

臨邑舍弟書至苦雨黃河泛溢隄防之患簿領所

憂因寄此詩用寬其意

二儀積風雨百谷漏波濤聞道洪河圻遙連滄海高職  
思憂悄悄郡國訴嗷嗷舍弟卑棲邑防川領簿曹尺書  
前日至版築不時操難假黿鼉力空瞻烏鵲毛燕南吹  
畝畝濟上沒蓬蒿螺蚌滿近郭蛟螭乘九皋徐關浚水  
府碣石小秋毫白屋留孤樹青天失萬艘吾衰同泛梗  
利涉想蟠桃倚賴天涯釣猶能掣巨鼇

送蔡希曾都尉還隴右因寄高三十五書記

蔡子勇成癖彎弓西射胡健兒寧闔死壯士恥爲儒官  
是先鋒得材綠挑戰須身輕一鳥過槍急萬人呼雲幕  
隨開府春城赴上都馬頭金匝駝背錦模糊咫尺雪  
山路歸飛青海隅上公猶寵錫突將且前驅漢使黃河

遠涼州白麥枯因君問消息好在阮元瑜

贈翰林張四學士垵

翰林逼華蓋鯨力破滄溟天上張公子宮中漢客星賦  
詩拾翠殿佐酒望雲亭紫誥仍兼綰黃麻似六經內分  
金帶赤恩與荔枝青無復隨高鳳空餘泣聚螢此生任  
春草垂老獨漂萍儻憶山陽會悲歌在一聽

遣興

驥子好男兒前年學語時問知人客姓誦得老夫詩世  
亂憐渠小家貧仰母慈鹿門攜不遂雁足繫難期天地  
軍麾滿山河戰角悲儻歸免相失見日敢辭遲

得家書

去憑遊客寄來爲附家書今日知消息他鄉且舊居熊  
兒幸無恙驥子最憐渠臨老羈孤極傷時會合疎二毛  
趨帳殿一命侍鸞輿北闕妖氛滿西郊白露初涼風新  
過雁秋雨欲生魚農事空山裏眷言終荷鋤

奉送郭中丞兼太僕卿充隴右節度使三十韻

詔發西山將秋屯隴右兵淒涼餘部曲燁赫舊家聲雕  
鷲乘時去驂騮顧主鳴艱難須上策容易即前程斜日  
當軒蓋高風卷旆旌松悲天水冷沙亂雪山清和虜猶  
懷惠防邊不敢驚古來於異域鎮靜示專征燕薊奔封  
豕周秦觸駭鯨中原何慘黷餘孽尚縱橫箭入昭陽殿  
笳吟細柳營內人紅裋泣王子白衣行宸極祆星動園



陵殺氣平空餘金椀出無復總帷輕毀廟天飛雨焚宮  
火徹明罍恩朝共落榆栢夜同傾三月師逾整羣兇勢  
就烹瘡痍親接戰勇決冠垂成妙譽期元宰殊恩且列  
卿幾時迴節鉞戮力掃撓搶圭竇三千士雲梯七十城  
恥非齊說客祗似魯諸生通籍微班忝周行獨坐榮隨  
肩趨漏刻短髮寄簪纓徑欲依劉表還疑厭禰衡漸衰  
那此別忍淚獨含情廢邑狐狸語空村虎豹爭人頻墜  
塗炭公豈忘精誠元帥調新律前軍壓舊京安邊仍扈  
從莫作後功名

送楊六判官使西蕃

送遠秋風落西征海氣寒帝京氛祲滿人世別離難絕

域遙懷怒和親願結歡勅書憐贊普兵甲望長安宣命  
前程急惟良待士寬子雲清自守今日起為官垂淚方  
投筆傷時即據鞍儒衣山鳥怪漢節野童看邊酒排金  
盞夷歌捧玉盤草肥蕃馬健雪重拂廬乾慎爾參籌畫  
從茲正羽翰歸來權可取九萬一朝搏

行次昭陵

舊俗疲庸主羣雄問獨夫讖歸龍鳳質威定虎狼都天  
屬尊堯典神功協禹謨風雲隨絕足日月繼高衢文物  
多師古朝廷半老儒直詞寧戮辱賢路不崎嶇往者災  
猶降蒼生喘未蘇指麾安率土盪滌撫洪鑪壯士悲陵  
邑幽人拜鼎湖玉衣晨自舉鐵馬汗常趨松栢瞻虛殿

塵沙立暝途寂寥開國日流恨滿山隅

重經昭陵

草昧英雄起謳歌曆數歸風塵三尺劍社稷一戎衣翼  
亮貞文德丕承哉武威聖圖天廣大宗祀日光輝陵寢  
盤空曲熊羆守翠微再窺松柏路遠見五雲飛

喜聞官軍已臨賊寇二十韻

胡騎潛京縣官軍擁賊壕鼎魚猶假息穴蟻欲何逃帳  
殿羅元冕轅門照白袍秦山當警蹕漢苑入旌旄路失  
羊腸險雲橫雉尾高五原空壁壘八水散風濤今日看  
天意遊魂貸爾曹乞降那更得尚詐莫徒勞元帥歸龍  
種司空握豹韜前軍蘇武節左將呂虔刀兵氣回飛鳥

威聲沒巨鼇戈鋌開雪色弓矢尚秋毫天步艱方盡時  
和運更遭誰云遺毒螫已是沃腥臊睿想丹墀近神行  
羽衛牢花門騰絕漠拓羯渡臨洮此輩感恩至羸俘何  
足操鋒先衣染血騎突劍吹毛喜覺都城動悲憐子女  
號家家賣釵釧只待獻春醪

鄭駙馬池臺喜遇鄭廣文同飲

不謂生戎馬何知共酒盃然臍郿塢敗握節漢臣回白  
髮千莖雪丹心一寸灰別離經死地披寫忽登臺重對  
秦簫發俱過阮宅來留連春夜舞淚落強徘徊

送許八拾遺歸江寧觀省甫昔時常客遊此縣於

許生處乞瓦棺寺維摩圖像志諸篇末

杜甫

全唐詩集卷第三十一 杜甫

詔許辭中禁慈顏赴北堂聖朝新孝理祖席倍輝光內  
帛擎偏重宮衣著更香淮陰清夜驛京口渡江航春隔  
雞人晝秋期燕子涼賜書誇父老壽酒樂城隍看畫曾  
饑渴追蹤恨祿茫虎頭金粟影神妙獨難忘

寄彭州高三十五使君適虢州岑二十七長史參

三十韻

故人何寂寞今我獨淒涼老去才難盡秋來興甚長物  
情尤可見辭客未能忘海內知名士雲端各異方高岑  
殊緩步沈鮑得同行意愜關飛動篇終接混茫舉天悲  
富駱近代惜盧王似爾官仍貴前賢命可傷諸侯非棄  
擲半刺已翱翔詩好幾時見書成無信將男兒行處是

客子鬪身強羈旅推賢聖沉綿抵咎殃三年猶瘧疾一  
鬼不銷亡隔日搜脂髓增寒抱雪霜徒然潛隙地有覩  
屢鮮妝何太龍鍾極于今出處妨無錢居帝里盡室在  
邊疆劉表雖遺恨龐公至死藏心微傍魚鳥肉瘦怯豺  
狼隴草蕭蕭白洮雲片片黃彭門劍閣外虢略鼎湖旁  
荆玉簪頭冷巴牋染翰光烏麻蒸續曬丹橘露應嘗豈  
異神仙宅俱兼山水鄉竹齋燒藥竈花嶼讀書牀更得  
清新否遙知對屬忙舊官寧改漢淳俗本歸唐濟世宜  
公等安貧亦士常蚩尤終戮辱羌羯漫猖狂會待祆氛  
靜論文暫裹糧

寄岳州賈司馬六丈巴州嚴八使君兩閣老五十

杜甫

衡岳啼猿裏巴州鳥道邊故人俱不利謫宦兩悠然開  
闢乾坤正榮枯雨露偏長沙才子遠釣瀨客星懸憶昨  
趨行殿殷憂捧御筵討胡愁李廣奉使待張騫無復雲  
臺仗虛修水戰船蒼茫城七十流落劍三千畫角吹秦  
晉旄頭俯澗溼小儒輕董卓有識笑符堅浪作禽填海  
那將血射天萬方思助順一鼓氣無前陰散陳倉北晴  
熏太白巔亂麻屍積衛破竹勢臨燕法駕還雙闕王師  
下八川此時霑奉引佳氣拂周旋貔虎開金甲麒麟受  
玉鞭侍臣諳入仗廐馬解登仙花動朱樓雪城凝碧樹  
煙衣冠心慘愴故老淚潺湲哭廟悲風急朝正霽景鮮

韻

月分梁漢米春得水衡錢內藥繁于纈宮莎軟勝綿恩  
榮同拜手出入最隨肩晚著華堂醉寒重繡被眠轡齊  
兼秉燭書枉滿懷戕每覺昇元輔深期列大賢秉鈞方  
咫尺鍛翻再聯翩禁掖朋從改微班性命全青蒲甘受  
戮白髮竟誰憐弟子貧原憲諸生老伏虔師資謙未達  
鄉黨敬何先舊好腸堪斷新愁眼欲穿翠乾危棧竹紅  
膩小湖蓮賈筆論孤憤嚴詩賦幾篇定知深意苦莫使  
衆人傳貝錦無停織朱絲有斷絃浦鷗防碎首霜鷓不  
空拳地僻昏炎瘴山稠隘石泉且將碁度日應用酒爲  
年典郡終微眇治中實棄捐安排求傲吏比興展歸田  
去去才難得蒼蒼理又元古人稱逝矣吾道卜終焉隴

外翻投跡漁陽復控弦笑爲妻子累甘與歲時遷親故  
行稀少兵戈動接聯他鄉饒夢寐失侶自迤邐多病加  
淹泊長吟阻靜便如公盡雄俊志在必騰騫

寄李十二白二十韻

昔年有狂客號爾謫仙人筆落驚風雨詩成泣鬼神聲  
名從此大汨沒一朝伸文彩承殊渥流傳必絕倫龍舟  
移棹晚獸錦奪袍新白日來深殿青雲滿後塵乞歸優  
詔許遇我宿心親未負幽棲志兼全寵辱身劇談憐野  
逸嗜酒見天真醉舞梁園夜行歌泗水春才高心不展  
道屈善無鄰處士禰衡俊諸生原憲貧稻粱求未足蕙  
苴謗何頻五嶺炎蒸地三危放逐臣幾年遭鵬鳥獨泣

向麒麟蘇武先還漢黃公豈事秦楚筵辭醴日梁獄上  
書辰已用當時法誰將此義陳老吟秋月下病起暮江  
濱莫怪恩波隔乘槎與問津

奉和嚴中丞西城晚眺十韻

汲黯匡君切廉頗出將頻直詞才不世雄略動如神政  
簡移風速詩清立意新層城臨暇景絕域望餘春旗尾  
蛟龍會樓頭燕雀馴地平江動蜀天闊樹浮秦帝念溪  
分閩軍須遠筭緡花羅封蛺蝶瑞錦送麒麟辭第輸高  
義觀圖憶古人征南多興緒事業闇相親

傷春

天下兵雖滿春光日自濃西京疲百戰北闕任羣兇關

塞三千里煙花一萬重蒙塵清露急御宿且誰供殷復  
前王道周遷舊國容蓬萊足雲氣應合總從龍  
鶯入新年語花開滿故枝天青風捲幔草碧水通池宇  
落官軍速蕭條萬事危鬚毛元自白淚點向來垂不是  
無兄弟其如有別離巴山春色靜北望轉逶迤  
日月還相闢星辰屢合圍不成誅執法焉得變危機大  
角纏兵氣鈎陳出帝畿煙塵昏御道耆舊把天衣行在  
諸軍闕來朝大將稀賢多隱屠釣王肯載同歸

王閩州筵奉酬十一舅惜別之作

萬壑樹聲滿千崖秋氣高浮舟出郡郭別酒寄江濤良  
會不復久此生何太勞窮愁但有骨羣盜尚如毛吾舅

惜分手使君寒贈袍沙頭暮黃鵠失侶自哀號

春歸

苔逕臨江竹茅簷覆地花別來頻甲子歸到又春華倚  
杖看孤石傾壺就淺沙遠鷗浮水靜輕燕受風斜世路  
雖多梗吾生亦有涯此身醒復醉乘興即爲家

寄李十四員外布十二韻

新除司議郎兼萬州別駕雖尚伏枕已聞理裝

名叅漢望苑職述景題輿巫峽將之郡荆門好附書遠  
行無自苦內熱比何如正是炎天闊那堪野館疎黃牛  
平駕浪畫鷁上凌虛試待盤渦歇方期解纜初悶能過  
小徑自爲摘嘉蔬渚柳元幽僻村花不掃除宿陰繁素  
柰過雨亂紅蕖寂寂夏先晚泠泠風有餘江清心可瑩

杜甫

竹冷髮堪梳直作移巾几秋帆發敞廬

遣悶奉呈嚴公二十韻

白水魚竿客清秋鶴髮翁胡爲來幕下祇合在舟中黃  
卷真如律青袍也自公老妻憂坐痺幼女問頭風平地  
專欹倒分曹失異同禮甘衰力就義忝上官通疇昔論  
詩早光輝仗鉞雄寬容存性拙剪拂念途窮露衰思藤  
架煙霏想桂叢信然龜觸網直作鳥窺籠西嶺紆村北  
南江遶舍東竹皮寒舊翠椒實雨新紅浪簸船應坼杯  
乾甕即空籬籬生野徑斤斧任樵童束縛酬知已蹉跎  
効小忠周防期稍稍太簡遂忽忽曉入朱扉啓昏歸盡  
角終不成尋別業未敢息微躬烏鵲愁銀漢鴛鴦怕錦

幪會希全物色時放倚梧桐

奉觀嚴鄭公廳事岷山沱江畫圖十韻

沱水流中座岷山到北堂白波吹粉壁青嶂插雕梁直  
訝杉松冷兼疑菱苕香雪雲虛點綴沙草得微茫嶺雁  
隨毫末川蜺飲練光霏紅洲蘂亂拂黛石蘿長暗谷非  
關雨丹楓不爲霜秋成元圃外景物洞庭旁繪事功殊  
絕幽襟興激昂從來謝太傅丘壑道難忘

東屯月夜

抱疾漂萍老防邊舊穀屯春農親異俗歲月在衡門青  
女霜楓重黃牛峽水喧泥留虎鬪跡月挂客愁村喬木  
澄稀影輕雲倚細根數驚聞雀噪暫睡想猿蹲日轉東

方白風來北斗昏天寒不成寐無夢寄歸魂

上白帝城

江城含變態一上一回新天欲今朝雨山歸萬古春英雄餘事業衰邁久風塵取醉他鄉客相逢故國入兵戈猶擁蜀賦斂強輸秦不是煩形勝深慙畏損神

謁先主廟

慘澹風雲會乘時各有人力侔分社稷志屈偃經綸復漢留長策中原仗老臣雜耕心未已歐血事酸辛霸氣西南歇雄圖曆數屯錦江元過楚劍閣復通秦舊俗存祠廟空山泣鬼神虛簷交鳥道枯木半龍鱗竹送清溪月苔移玉座春閭閻兒女換歌舞歲時新絕域歸舟遠荒城繫馬頻如何對搖落況乃久風塵孰與關張並功臨耿鄧親應天才不小得士契無鄰遲暮堪帷幄飄零且釣緡向來憂國淚寂寞洒衣巾

諸葛廟

久遊巴子國屢入武侯祠竹日斜虛寢溪風滿薄帷君臣當共濟賢聖亦同時翊戴歸先主并吞更出師蟲蛇穿畫壁巫覡醉蛛絲欬憶吟梁父躬耕也未遲

偶題

文章千古事得失寸心知作者皆殊列名聲豈浪垂騷人嗟不見漢道盛於斯前輩飛騰入餘波綺麗爲後賢兼舊列歷代各清規法自儒家有心從弱歲疲永懷江

杜甫

古



左逸多謝鄴中奇駿皆良馬騏驎帶好兒車輪徒已  
斷堂構惜仍虧漫作潛夫論虛傳幼婦碑緣情慰漂蕩  
抱疾屢遷移經濟漸長策飛棲假一枝塵沙傍蜂蠆江  
峽繞蛟螭蕭瑟唐虞遠聯翩楚漢危聖朝兼盜賊異俗  
更喧卑鬱鬱星辰劍蒼蒼雲雨池兩都開幕府萬寓插  
軍麾南海殘銅柱東風避月支音書恨烏鵲號怒怪熊  
羆稼穡分詩興柴荆學土宜故山迷白閣秋水隱黃陂  
不敢要佳句愁來賦別離

秋日夔府詠懷奉寄鄭監審李賓客之芳一百韻

絕塞烏蠻北孤城白帝邊飄零仍百里消渴已三年雄  
劍鳴開匣羣書滿繫船亂離心不展衰謝日蕭然筋力

妻孥問菁華歲月遷登臨多物色陶冶賴詩篇峽東滄  
江起巖排石樹圓拂雲霾楚氣朝海蹴吳天煮井爲鹽  
速燒畬度地偏有時驚疊嶂何處覓平川鷓鴣雙雙舞  
獼猴壘壘懸碧蘿長似帶錦石小如錢春草何曾歇寒  
花亦可憐獵人吹戍火野店引山泉喚起搔頭急扶行  
幾屐穿兩京猶薄產四海絕隨肩幕府初交辟郎官幸  
備負瓜時猶旅寓萍泛苦夤緣藥餌虛狼籍秋風灑靜  
便開襟驅瘴癘明目掃雲煙高宴諸侯禮佳人上客前  
哀箏傷老大華屋艷神仙南內開元曲常時弟子傳法  
歌聲變轉滿座涕潺湲都督栢中丞筵開梨園弟子李仙奴歌弔影夔州僻回腸  
杜曲煎即今龍旆水莫帶犬戎羶耿賈扶王室蕭曹拱

御筵乘威滅蜂蠆戮力効鷹鷂舊物森猶在凶徒惡未  
悛國須行戰伐人憶止戈鋌奴僕何知禮恩榮錯與權  
胡星一彗孛黔首遂拘攣哀痛絲綸切煩苛法令蠲業  
成陳始王兆喜出于畋宮禁經綸密台階翊戴全能罷  
載呂望鴻雁美周宣側聽中興主長吟不世賢音徽一  
柱數道里下牢千鄭在江陵李在夷陵鄭李光時論文章並我先陰  
何尚清省沈宋歟聯翩律比崑崙竹音知燥濕絃風流  
俱善價愜當久忘筌置驛常如此登龍蓋有焉雖云隔  
禮數不敢墜周旋高視收人表虛心味道元馬來皆汗  
血鶴唳必青田羽翼高山起蓬萊漢閣連管寧紗帽淨  
江令錦袍鮮東郡時題壁南湖日扣舷遠遊凌絕境佳

句染華牋每欲孤飛去徒爲百慮牽生涯已寥落國步  
尚迤邐衾枕成蕪沒池塘作棄捐平生多病藥遣懷別離憂怛怛  
伏臘涕漣漣露菊斑艷鎬秋蔬影澗瀝共誰論昔事幾  
處有新阡富貴空回首喧爭懶著鞭兵戈塵漠漠江漢  
月娟娟局促看秋燕蕭疎聽晚蟬雕蟲蒙記憶烹鯉問  
沉綿卜羨君平杖偷存子敬氈囊虛把釵釧米盡坼花  
鈿甘子陰涼葉茅齋八九椽陣圖沙北岸市暨灤西巔  
市暨音既峽人目市井處曰市暨八陣圖市暨夢人語也江水橫通山谷處方人謂之灤羈絆心常折棲遲病即  
痊紫收岷嶺芋白種陸池蓮色好梨勝頰穰多粟過拳  
勅廚唯一味求飽或三鱸兒去看魚笥人來坐馬韉一云俗異  
鄰蛟室朋來坐馬韉縛柴門窄窄通竹溜涓涓暫抵公畦稜京師農人指田遠近

詩集卷之三

杜甫

杜

京師農人指田遠近

多云幾稜稜音去聲村依野廟壩缺籬將棘拒倒石賴藤纏借問頻  
朝謁何如穩醉眠誰云行不逮自覺坐能堅霧雨銀章  
澀馨香粉署妍紫鸞無近遠黃雀任翩翩困學違從衆  
明公各勉旃聲華夾宸極早晚到星躔懇諫留匡鼎諸  
儒引服虔不過輸鯁直會是正陶甄宵旰憂虞軫黎元  
疾苦駢雲臺終日畫青簡爲誰編行路難何有招尋興  
已專由來具飛檝暫擬控鳴弦身許雙峰寺門求七祖  
禪落帆追宿昔衣褐向真詮安石名高晉昭王客赴燕  
途中非阮籍查上似張騫披拂雲寧在淹留景不延風  
期終破浪水怪莫飛涎他日辭神女傷春怯杜鵑淡交  
隨聚散澤國遶迴旋本自依迦葉何曾藉偃佺鑪峰生

轉眄橘井尚高褰東走窮歸鶴南征盡跼鳶晚聞多妙  
教卒踐塞前愆顧凱丹青列頭陀琬琰鑄衆香溪黯黯  
幾地肅芊芊勇猛爲心極清羸任體孱金篋空刮眼鏡  
象未離銓

傷秋

林僻來人少山長去鳥微高秋收畫扇久客掩荆扉懶  
慢頭時櫛艱難帶減圍將軍猶汗馬天子尚戎衣白蔣  
風颼脆殷檉曉夜稀何年減豺虎似有故園歸

宗武生日

小子何時見高秋此日生自從都邑語已伴老夫名詩  
是吾家事人傳世上情熟精文選理休覓綵衣輕凋瘵

筵初秩敬斜坐不成流霞分片片涓滴就徐傾

又示宗武

覓句新知律攤書解滿牀試吟青玉案莫羨紫羅囊假  
日從時飲明年共我長應須飽經術已似愛文章十五  
男兒志三千弟子行曾參與游夏達者得升堂

九日

故里樊川菊登高素漣源他時一笑後今日幾人存巫  
峽蟠江路終南對國門繫舟身萬里伏枕淚雙痕爲客  
裁烏帽從兒具綠尊佳辰對羣盜愁絕更誰論

寄韋有夏郎中

省郎憂病士書信有柴胡飲子頻通汗懷君想報珠親  
知天畔少藥味峽中無歸楫生衣卧春鷗洗翅呼猶聞  
上急水早作取平途萬里皇華使爲僚記腐儒

太歲日

楚岸行將老巫山坐復春病多猶是客謀拙竟何人閭  
闔開黃道衣冠拜紫宸榮光懸日月賜與出金銀愁寂  
鴛行斷參差虎穴鄰西江元下蜀北斗故臨秦散地逾  
高枕生涯脫要津天邊梅柳樹相見幾迴新

元日示宗武

汝啼吾手戰吾笑汝身長處處逢正月迢迢滯遠方飄  
零還栢酒衰病只藜牀訓喻青衿子名慚白首郎賦詩  
猶落筆獻壽更稱觴不見江東弟高歌淚數行

大曆三年春白帝城放船出瞿唐峽久居夔府將

適江陵漂泊有詩凡四十韻

老向巴人裏今辭楚塞隅入舟翻不樂解纜獨長吁窄  
轉深啼狄虛隨亂浴鳧石苔凌几杖空翠撲肌膚疊壁  
排霜劍奔泉濺水珠杳冥藤上下濃淡樹榮枯神女峯  
娟妙昭君宅有無曲留明怨惜夢盡失歡娛擺盪盤渦  
沸欹斜激浪輸風雷纏地脉冰雪耀天衢鹿角真趨險  
狼頭如跋胡惡灘寧變色高卧負微軀書史全傾撓裝  
囊半壓濡生涯臨臬兀死地脫斯須不有平川決焉知  
衆壑趨乾坤霾漲海雨露洗春蕪鷗鳥牽絲颺龍濯  
錦紆落霞沉綠綺殘月壞金樞泥笋苞初荻沙茸出小

蒲雁兒爭水馬燕子逐檣烏絕島容煙霧環洲納曉晡  
前聞辨陶牧轉眄拂宜都縣郭南畿好津亭北望孤勞  
心依憇息朗詠劃昭蘇意遣樂還笑衰迷賢與愚飄蕭  
將素髮泪沒聽洪鑪丘壑曾忘返文章敢自誣此生遭  
聖代誰分哭窮途卧疾淹爲客蒙恩早廁儒廷爭酬造  
化樸直乞江湖灑瀕險相迫滄浪深可逾浮名尋已已  
懶計却區區喜近天皇寺先披古畫圖應經帝子渚同  
泣舜蒼梧朝士兼戎服君王按湛盧旄頭初傲擾鶉首  
麗泥塗甲卒身雖貴書生道固殊出塵皆野鶴歷塊匪  
轅駒伊呂終難降韓彭不易呼五雲高太甲六月曠搏  
扶回首黎元病爭權將帥誅山林託疲茶未必免崎嶇

行次古城店汎江作不揆鄙拙奉呈江陵幕府諸公

老年常道路遲日復山川白屋花開裏孤城麥秀邊  
江元自闊下水不勞牽風蝶勤依漿春鷗懶避船  
王門高德業幕府盛才賢行色兼多病蒼茫汎愛前

江陵望幸

雄都元壯麗望幸歛威神地利西通蜀天文北照秦  
風煙含越鳥舟楫控吳人未枉周王駕終期漢武巡  
甲兵分聖旨居守付宗臣早發雲臺仗恩波起涸鱗

舟出江陵南浦奉寄鄭少尹

更欲投何處飄然去此都形骸元土木舟楫復江湖社

稷纏妖氣干戈送老儒百年同棄物萬國盡窮途  
雨洗平沙靜天銜闊岸紆鳴蜩隨泛梗別燕起秋菰  
棲託難高卧飢寒迫向隅寂寥相煦沫浩蕩報恩珠  
溟漲鯨波動衡陽雁影徂南征問懸榻東逝想乘桴  
濫竊商歌聽時憂卞泣誅經過憶鄭驛斟酌旅情孤

陪鄭公秋晚北池臨眺

北池雲水闊華館闢秋風獨鶴元依渚衰荷且映空  
采菱寒刺上踏藕野泥中素檝分曹往金盤小徑通  
萋萋露草碧片片晚旗紅盃酒霑津吏衣裳與釣翁  
異方初艷菊故里亦高桐搖落關山思淹留戰伐功  
嚴城殊未掩清宴已知終何補參卿事歡娛到薄躬

御定全唐詩錄卷第三十一

Blank space for text in the right-hand page.

御定全唐詩錄卷第三十二

禮部侍郎臣徐倬翰林院侍讀學士臣徐元正奉

旨校刊

杜甫九

近體詩四

鄭駙馬宅宴洞中

主家陰洞細煙霧留客夏簟清琅玕春酒盃濃琥珀薄  
冰漿椀碧瑪瑙寒悞疑茅堂過江麓已入風磴霾雲端  
自是秦樓壓鄭谷時聞雜佩聲珊珊

題張氏隱居

春山無伴獨相求伐木丁丁山更幽澗道餘寒歷冰雪

全唐詩錄卷第三十二 杜甫

石門斜日到林丘不貪夜識金銀氣遠害朝看麋鹿游  
乘興杳然迷出處對君疑是泛虛舟

城西陂泛舟

青蛾皓齒在樓船橫笛短簫悲遠天春風自信牙檣動  
遲日徐看錦纜牽魚吹細浪搖歌扇燕蹴飛花落舞筵  
不有小舟能盪槳百壺那送酒如泉

贈由九判官

崆峒使節上青霄河隴降王欵聖朝宛馬總肥春首藉  
將軍只數漢嫖姚陳留阮瑀誰爭長京兆田郎早見招  
麾下賴君才並入獨能無意向漁樵

贈獻納使起居田舍人

獻納司存雨露邊地分清切任才賢舍人退食收封事  
宮女開函近御筵曉漏追飛青瑣闥晴窓點檢白雲篇  
楊雄更有河東賦唯待吹噓送上天

九日藍田崔氏莊

老去悲秋強自寬興來今日盡君歡羞將短髮還吹帽  
笑倩旁人爲正冠藍水遠從千澗落玉山高並兩峯寒  
明年此會知誰健醉把茱萸子細看

崔氏東山草堂

愛汝玉山草堂靜高秋爽氣相鮮新有時自發鐘磬響  
落日更見漁樵人盤剝白鴉谷口栗飯煮青泥坊底芹  
何爲西莊王給事柴門空閉鎖松筠



臘日

臘日常年暖尚遙今年臘日凍全消  
侵陵雪色還萱草漏洩春光有柳條  
縱酒欲謀良夜醉還家初散紫宸朝  
口脂面藥隨恩澤翠管銀罌下九霄

紫宸殿退朝口號

戶外昭容紫袖垂雙瞻御座引朝儀  
香飄合殿春風轉花覆千官淑景移  
晝漏稀聞高閣報天顏有喜近臣知  
宮中每出歸東省會送夔龍集鳳池

曲江

一片花飛減却春風飄萬點正愁人  
且看欲盡花經眼莫厭傷多酒入唇  
江上小堂巢翡翠苑邊高塚卧麒麟

細推物理須行樂何用浮名絆此身

朝回日日典春衣每日江頭盡醉歸  
酒債尋常行處有人生七十古來稀  
穿花蛺蝶深深見點水蜻蜓款款飛  
傳語風光共流轉暫時相賞莫相違

曲江對酒

苑外江頭坐不歸水精春殿轉霏微  
桃花細逐楊花落黃鳥時兼白鳥飛  
縱飲久拚人共棄懶朝真與世相違  
吏情更覺滄洲遠老大悲傷未拂衣

曲江對雨

城上春雲覆苑牆江亭晚色靜年芳  
林花著雨臙脂落水荇牽風翠帶長  
龍武新軍深駐輦芙蓉別殿謾焚香

何時詔此金錢會暫醉佳人錦瑟旁

奉和賈至舍人早朝大明宮

五夜漏聲催曉箭九重春色醉仙桃  
旌旗日煖龍蛇動宮殿風微燕雀高  
朝罷香煙攜滿裏詩成珠玉在揮毫  
欲知世掌絲綸美池上于今有鳳毛

宮在東故名東內別有興慶宮號南內三內更迭受朝而大明最數

雍錄唐都城有三大內太極宮在西故名西內大明

宣政殿退朝晚出左掖

天門日射黃金榜春殿晴曛赤羽旗  
宮草霏霏承委珮鑪煙細細駐遊絲  
雲近蓬萊常五色雪殘鳩鵲亦多時  
侍臣緩步歸青瑣退食從容出每遲

題省中院壁

掖垣竹埤梧十尋洞門對雷常陰陰  
落花遊絲白日靜鳴鳩乳燕青春深  
腐儒衰晚謬通籍退食遲迴違寸心  
衮職曾無一字補許身媿比雙南金

曲江陪鄭八丈南史飲

雀啄江頭黃柳花鳩鵲鷓鴣滿晴沙  
自知白髮非春事且盡芳尊戀物華  
近侍即今難浪跡此身那得更無家  
丈人文力猶強健豈傍青門學種瓜

送鄭十八虔貶台州司戶傷其臨老陷賊之故闕

為面別情見于詩

鄭公樗散鬢成絲酒後常稱老畫師  
萬里傷心嚴譴日百年垂死中興時  
倉惶已就長途往邂逅無端出餞遲

唐詩集卷之三 杜甫

便與先生應永訣九重泉路盡交期

新書度遷著作郎祿山反遣張通儒劫百官置東都

偽授水部郎中因稱風緩求攝市令潛以密章達靈武賊平與王維並囚宣陽里然皆善畫崔圓使繪齋壁度即祈解于圓卒免死貶台州司戶參軍

因許八奉寄江寧旻上人

不見旻公三十年封書寄與淚潺湲  
舊來好事今能否老去新詩誰與傳  
碁局動隨幽澗竹袈裟憶上泛湖船  
聞君話我為官在頭白昏昏只醉眠

題鄭縣亭子

鄭縣亭子澗之濱戶牖憑高發興新  
雲斷岳蓮臨大路天晴宮柳暗長春  
巢邊野雀群欺燕花底山蜂遠趁人  
更欲題詩滿青竹晚來幽獨恐傷神

望岳

西岳峻嶒竦處尊諸峯羅立如兒孫  
安得仙人九節杖拄到玉女洗頭盆  
車箱入谷無歸路箭括通天有一門  
稍待西風涼冷後高尋白帝問真源

至日遣興奉寄北省舊閣老兩院故人

去歲茲辰捧御牀五更三點入鵷行  
欲知趨走傷心地正想氤氳滿眼香  
無路從容陪語笑有時顛倒著衣裳  
何人錯憶窮愁日愁日愁隨一線長

憶昨逍遙供奉班去年今日侍龍顏  
麒麟不動鑪煙上孔雀徐開扇影還  
玉几由來天北極朱衣只在殿中間  
孤城此日堪腸斷愁對寒雲雪滿山

蜀相

唐詩錄卷之三 杜甫

丞相祠堂何處尋錦官城外柏森森映堦碧草自春色  
隔葉黃鸝空好音三顧頻煩天下計兩朝開濟老臣心  
出師未捷身先死長使英雄淚滿襟

卜居

浣花流水水西頭主人爲卜林塘幽已知出郭少塵事  
更有澄江銷客愁無數蜻蜓齊上下一雙鷗鷺對沉浮  
東行萬里堪乘興須向山陰上小舟

有客

幽棲地僻經過少老病人扶再拜難豈有文章驚海內  
漫勞車馬駐江干竟日淹留佳客坐百年麤糲腐儒餐  
不嫌野外無供給乘興還來看藥欄

狂夫

萬里橋西一草堂百花潭水即滄浪風含翠篠娟娟靜  
雨裛紅蕖冉冉香厚祿故人書斷絕恒飢稚子色淒涼  
欲填溝壑唯疎放自笑狂夫老更狂

堂成

背郭堂成蔭白茅綠江路熟俯青郊檜林礙日吟風葉  
籠竹和煙滴露梢暫止飛鳥將數子頻來語燕定新巢  
旁人錯比楊雄宅懶惰無心作解嘲

進艇

南京久客耕南畝北望傷神坐北窓晝引老妻乘小艇  
晴看稚子浴清江俱飛蛺蝶元相逐並蒂芙蓉本自雙

茗飲蔗漿攜所有瓷甕無謝玉爲缸

所思

苦憶荊州醉司馬謫官樽俎定常開九江日落醒何處  
一柱觀頭眠幾回可憐懷抱向人盡欲問平安無使來  
故憑錦水將雙淚好過瞿塘滌瀨堆

江村

清江一曲抱村流長夏江村事事幽自去自來梁上燕  
相親相近水中鷗老妻畫紙爲碁局稚子敲針作釣鉤  
多病所須唯藥物微軀此外更何求

野老

野老籬前江岸迴柴門不正逐江開漁人網集澄潭下

賈客船隨返照來長路關心悲劍閣片雲何意傍琴臺  
王師未報收東郡城闕秋生畫角哀

南鄰

錦里先生烏角巾園收芋栗不全貧慣看賓客兒童喜  
得食階除鳥雀馴秋水纔深四五尺野航恰受兩三人  
白沙翠竹江村暮相送柴門月色新

恨別

洛城一別四千里胡騎長驅五六年草木變衰行劍外  
兵戈阻絕老江邊思家步月清宵立憶弟看雲白日眠  
聞道河陽近乘勝司徒急爲破幽燕

和裴迪登蜀州東亭送客逢早梅相憶見寄

東閣官梅動詩興還如何遜在揚州此時對雪遙相憶  
送客逢春可自由幸不折來傷歲暮若爲看去亂鄉愁  
江邊一樹垂垂發朝夕催人自白頭

暮登西安寺鐘樓寄裴十迥

暮倚高樓對雪峯僧來不語自鳴鐘孤城返照紅將斂  
近市浮煙翠且重多病獨愁常閒寂故人相見未從容  
知君苦思緣詩瘦太向交游萬事慵

客至

喜崔明府相過

舍南舍北皆春水但見羣鷗日日來花徑不曾緣客掃  
蓬門今始爲君開盤飧市遠無兼味樽酒家貧只舊醅  
肯與鄰翁相對飲隔籬呼取盡餘盃

江上值水如海勢聊短述

爲人性僻耽佳句語不驚人死不休老去詩篇渾漫興  
春來花鳥莫深愁新添水檻供垂釣故著浮槎替入舟  
焉得思如陶謝手令渠述作與同遊

寄杜位

近聞寬法離新州想見懷歸尚百憂逐客雖皆萬里去  
悲君已是十年流干戈況復塵隨眼鬢髮還應雪滿頭  
玉壘題書心緒亂何時更得曲江遊

送韓十四江東覲省

兵戈不見老萊衣歎息人間萬事非我已無家尋弟妹  
君今何處訪庭闈黃牛峽靜灘聲轉白馬江寒樹影稀

此別應須各努力故鄉猶恐未同歸

王十七侍御掄許攜酒至草堂奉寄此詩便請邀

高三十五使君同到

老夫卧穩朝慵起白屋寒多暖始開江鸛巧當幽徑浴  
鄰雞還過短牆來繡衣屢許攜家醞阜蓋能忘折野梅  
戲假霜威促山簡須成一醉習池迴

野人送朱櫻

西蜀櫻桃也自紅野人相贈滿筠籠數迴細寫愁仍破  
萬顆勻圓訝許同憶昨賜露門下省退朝擎出大明宮  
金盤玉筋無消息此日嘗新任轉蓬

題桃樹

小徑升堂舊不斜五株桃樹亦從遮高秋總餽貧人實  
來歲還舒滿眼花簾戶每宜通乳燕兒童莫信打慈鴟  
寡妻群盜非今日天下車書正一家

巖中丞枉駕見過

元戎小隊出郊垌問柳尋花到野亭川合東西瞻使節  
地分南北任流萍扁舟不獨如張翰阜帽還應似管寧  
寂寞江天雲霧裏何人道有少微星

野望

西山白雪三城戍南浦清江萬里橋海內風塵諸弟隔  
天涯涕淚一身遥唯將遲暮供多病未有涓埃荅聖朝  
跨馬出郊時極目不堪人事日蕭條

奉酬嚴公寄題野亭之作

拾遺曾奏數行書，懶性從來水竹居。  
奉引濫騎沙苑馬，幽棲真釣錦江魚。  
謝安不倦登臨費，阮籍焉知禮法疎。  
枉沐旌麾出城府，草茅荒徑欲教鋤。

嚴公仲夏枉駕草堂兼攜酒饌

竹裏行廚洗玉盤，花邊立馬簇金鞍。  
非關使者徵求急，自識將軍禮數寬。  
百年地僻柴門迴，五月江深草閣寒。  
看弄漁舟移白日，老農何有罄交歡。

黃草

黃草峽西船不歸，赤甲山下行人稀。  
秦中驛使無消息，蜀道兵戈有是非。  
萬里秋風吹錦水，誰家別淚濕羅衣。

莫愁劍閣終堪據，聞道松州已被圍。

秋盡

秋盡東行且未迴，茅齋寄在少城隈。  
籬邊老却陶潛菊，江上徒逢袁紹盃。  
雪嶺獨看西日落，劍門猶阻北人來。  
不辭萬里長爲客，懷抱何時得好開。

野望

金華山北涪水西，仲冬風日始淒淒。  
山連越嶺蟠三蜀，水散巴渝下五溪。  
獨鶴不知何事舞，飢鳥似欲向人啼。  
射洪春酒寒仍綠，目極傷神誰爲攜。

聞官軍收河南河北

劍外忽傳收薊北，初聞涕淚滿衣裳。  
却看妻子愁何在



謾卷詩書喜欲狂  
白日放歌須縱酒  
青春作伴好還鄉  
即從巴峽穿巫峽  
便下襄陽向洛陽

送路六侍御入朝

童稚親情四十年  
中間消息兩茫然  
更爲後會知何地  
忽漫相逢是別筵  
不分桃花紅勝錦  
生憎柳絮白於綿  
劍南春色還無賴  
觸忤愁人到酒邊

涪城縣香積寺官閣

寺下春江深不流  
山胥官閣迴添愁  
含風翠壁孤雲細  
背日丹楓萬木稠  
小院迴廊春寂寂  
浴鳧飛鷺晚悠悠  
諸天合在藤蘿外  
昏黑應須到上頭

送王十五判官扶侍還黔中

大家東征逐子迴  
風生洲渚錦帆開  
青青竹笋迎船出  
白白江魚入饌來  
離別不堪無限意  
艱危深仗濟時才  
黔陽信使應稀少  
莫怪頻頻勸酒盃

登高

風急天高猿嘯哀  
渚清沙白鳥飛迴  
無邊落木蕭蕭下  
不盡長江滾滾來  
萬里悲秋常作客  
百年多病獨登臺  
艱難苦恨繁霜鬢  
潦倒新停濁酒杯

九日

去年登高鄴縣北  
今日重在涪江濱  
苦遭白髮不相放  
羞見黃花無數新  
世亂鬱鬱久爲客  
路難悠悠常傍人  
酒闌却憶十年事  
腸斷驪山清路塵

章梓州橘亭餞成都竇少尹

秋日野亭千橘香  
玉杯錦席高  
雲涼主人送客何所作  
行酒賦詩殊未央  
衰老應爲難離別  
賢聲此去有輝光  
預傳籍籍新京尹  
青史無勞數趙張

奉待嚴大夫

殊方又喜故人來  
重鎮還須濟世才  
常怪偏裨終日待  
不知旌節隔年迴  
欲辭巴徼啼鶯合  
遠下荆門去鷓催  
身老時危思會面  
一生襟抱向誰開

奉寄高常侍

汶上相逢年頗多  
飛騰無那故人何  
總戎楚蜀應全未  
方駕曹劉不啻過  
今日朝廷須汲黯  
中原將帥憶廉頗

天涯春色催遲暮  
別淚遙添錦水波

將赴荆南寄別李劍州

使君高義驅今古  
寥落三年坐劍州  
但見文翁能化俗  
焉知李廣未封侯  
路經灑澗雙蓬鬢  
天入滄浪一釣舟  
戎馬相逢更何日  
春風回首仲宣樓

奉寄別馬巴州

勲業終歸馬伏波  
功曹非復漢蕭何  
扁舟繫纜沙邊久  
南國浮雲水上多  
獨把魚竿終遠去  
難隨鳥翼一相過  
知君未愛春湖色  
興在驪駒白玉珂

滕王亭子

君王臺榭枕巴山  
萬丈丹梯尚可攀  
春日鶯啼修竹裏

仙家犬吠白雲間，清江錦石傷心麗。  
嫩蘂濃花滿目斑，人到于今歌出牧。  
來遊此地不知還。

玉臺觀

滕王造

中天積翠玉臺遙，上帝高居絳節朝。  
遂有馮夷來擊鼓，始知嬴女善吹簫。  
江光隱見鼃鼃窟，石勢參差烏鵲橋。  
更宥紅顏生羽翼，便應黃髮老漁樵。

將赴成都草堂途中有作先寄嚴鄭公

得歸茅屋赴成都，直爲文翁再剖符。  
但使閭閻還揖讓，敢論松竹久荒蕪。  
魚知丙穴由來美，酒憶郫筒不用酤。  
五馬舊曾諳小徑，幾回書札待潛夫。

處處青江帶白蘋，故園猶得見殘春。  
雪山片堠無兵馬，

錦里逢迎有主人，休怪兒童延俗客。  
不教鸛鴨惱比鄰，習池未覺風流盡。  
况復荊州賞更新，

竹寒沙碧浣花溪，橘刺藤梢咫尺迷。  
過客徑須愁出入，居人不自解東西。  
書籤藥裹封蛛網，野店山橋送馬蹄。  
宥藉荒庭春草色，先拚一飲醉如泥。

常苦沙崩損藥欄，也從江檻落風湍。  
新松恨不高千尺，惡竹應須斬萬竿。  
生理祇憑黃閣老，衰顏欲付紫金丹。  
三年奔走空皮骨，信有人間行路難。

錦官城西生事微，烏皮几在還思歸。  
昔去爲憂亂兵入，今來已恐鄰人非。  
側身天地更懷古，回首風塵甘息機。  
共說總戎雲鳥陣，不妨遊子芰荷衣。

登樓

花近高樓傷客心萬方多難此登臨錦江春色來天地  
玉壘浮雲變古今北極朝廷終不改西山寇盜莫相侵  
可憐後主還祠廟日暮聊爲梁甫吟

院中晚晴懷西郭茅舍

幕府秋風日夜清澹雲疎雨過高城葉心朱實看時落  
階面青苔先自生復有樓臺銜暮景不勞鐘鼓報新晴  
浣花溪裏花饒笑官信吾兼吏隱名

宿府

清秋幕府井梧寒獨宿江城蠟炬殘永夜角聲悲自語  
中天月色好誰看風塵荏苒音書絕關塞蕭條行路難

已忍伶俜十年事強移栖息一枝安

至後

冬至至後日初長遠在劍南思洛陽青袍白馬有何意  
金谷銅駝非故鄉梅花欲開不自覺棣萼一別永相望  
愁極本憑詩遣興詩成吟詠轉淒涼

撥悶

聞道雲安麴米春纔傾一盞即醺人乘舟取醉非難事  
下峽消愁定幾巡長年三老遙憐汝挾拖開頭捷有神  
已辦青錢防雇直當令美味入吾脣

十二月一日

今朝臘月春意動雲安縣前江可憐一聲何處送書雁

百丈誰家上水船未將梅蘂驚愁眼要取楸花媚遠天  
明光起草人所羨肺病幾時朝日邊  
寒輕市上山煙碧日滿樓前江霧黃負鹽出井此谿女  
打鼓發船何郡郎新亭舉目風景切茂陵著書消渴長  
春花不愁不爛熳楚客唯聽棹相將  
即看燕子入山扉豈有黃鸝歷翠微短短桃花臨水岸  
輕輕柳絮點人衣春來準擬開懷久老去親知見面稀  
他日一盃難強進重嗟筋力故山違

立春

春日春盤細生菜忽憶兩京梅發時盤出高門行白玉  
菜傳纖手送青絲巫峽寒江那對眼杜陵遠客不勝悲

此身未知歸定處呼兒覓紙一題詩

寄常徵君

白水青山空復春徵君晚節傍風塵楚妃堂上色殊衆  
海鶴堦前鳴向人萬事糾紛猶絕粒一官羈絆實藏身  
開州入夏知涼冷不似雲安毒熱新

崔評事弟許相迎不到應慮老夫見泥雨怯出必  
愆佳期走筆戲簡

江閣要賓許馬迎午時起坐自天明浮雲不負青春色  
細雨何孤白帝城身過花間露濕好醉於馬上往來輕  
虛疑皓首衝泥怯實少銀鞍傍儉行

閣夜

歲暮陰陽催短景天涯霜雪霽寒宵五更鼓角聲悲壯  
三峽星河影動搖野哭千家聞戰伐夷歌數處起漁樵  
卧龍躍馬終黃土人事依依漫寂寥

灩澦

灩澦既沒孤根深西來水多愁太陰江天漠漠鳥雙去  
風雨時時龍一吟舟人漁子歌回首估客胡商淚滿襟  
寄語舟航惡年少休翻鹽井擲黃金

白帝

白帝城中雲出門白帝城下雨翻盆高江急峽雷霆聞  
翠木蒼藤日月昏戎馬不如歸馬逸千家今有百家存  
哀哀寡婦誅求盡慟哭秋原何處村

白帝城最高樓

城尖徑昃旌旒愁獨立縹緲之飛樓峽坼雲霾龍虎卧  
江清日抱鼉鼉遊扶桑西枝封斷石弱水東影隨長流  
杖藜歎世者誰子泣血迸空迴白頭

秋興八首

箋曰此詩舊箋未悉影略其篇章次第鈎鎖開闔今要而言之玉露凋傷一章秋興之發端也江間塞上狀其悲壯叢菊孤舟寫其悽緊末二句結上生下故即夔府孤城次之絕塞高城杪秋薄暮俄看落日俄見南斗爐煙燼而哀猿號急杵斷而悲笳發蘿月蘆花淒清滿眼蕭辰遙夜攢簇一時請看二字緊映每依南斗即連上城高暮砧當句呼應耳夜夜如此朝朝亦然日日如此信宿亦然心抱南斗京華之思身與漁人燕子為侶遠則匡衡劉向之不如近則同學輕肥之相笑第三章正申秋興各篇之意古人所謂文之心也然每依南斗望京華一句是三章中吃緊齧節蕭條歲晚身事如此長安某局世事如此企望京華平居寂寞故曰百年世事不勝悲也次下乃重章以申之蓬萊宮闕一章思全盛日之長安也瞿唐峽口一章思陷沒後之長安也昆明池水一章思自古帝王之長安也昆吾御宿一

章思承平昔遊之長安也由瞿唐鳥道之區指曲江禁近之地兵塵  
秋氣萬里連延首章即云塞上風雲接地陰也唐時遊幸莫盛於曲  
江故悲陷沒則先舉曲江漢朝形勝莫壯於昆明故追隆古則特舉  
昆明曰漢時曰武帝正冠指自古帝王也此章蓋感嘆遺蹟企想其  
妍麗而自傷遠不得見乃疊申由江末句文勢了然今以爲繫指喪  
亂則迂矣天寶之禍干戈滿地營壘俱在國西及郭令收西京陳於  
香積寺北澧水之東皆漢上林苑地在昆明御宿之間然城南故地  
風景無恙故曰自逶迤也碧梧紅豆秋色依然拾翠同舟春游如昨  
追錄筆於壯盛感星象於至尊豈非神遊化人夢迴帝所低垂仰望  
至是而秋興之能事畢矣此詩一事疊爲八章章雖有八重重鈞攝  
餘義更有無量樓閣  
門在於分章下詳之

玉露凋傷楓樹林 巫山巫峽氣蕭森 江間波浪兼天湧  
塞上風雲接地陰 叢菊兩開他日淚 孤舟一繫故園心  
寒衣處處催刀尺 白帝城高急暮砧

心宋玉以楓樹之茂盛傷心此以楓樹之凋傷起興也又曰江間洶湧則上接風  
雲塞上陰森則下連波浪此所謂悲壯也叢菊兩開儲別淚於他日孤舟一繫儲  
歸心於故園此所謂悽緊也秋夜客舍詩云南菊再逢人臥病公在夔府兩見菊  
花故有兩開之句舊箋指樊川故里之菊非也九日詩云繫舟身萬里孤舟一繫

夔府孤城落日斜 每依南斗望京華 聽猿實下三聲淚  
奉使虛隨八月查 畫省香爐遠伏枕 山樓粉堞隱悲笳  
請看石上藤蘿月 已映洲前蘆荻花

即已辨故園之心矣所謂遠望當歸也以節則杪秋以地則高城以時則薄暮刀  
尺苦寒急砧促別未旬標舉與會略有五重所謂嗟峨蕭瑟真不可言公孫白帝  
城亦英雄割據之地此地聞砧尤爲悽斷  
上白帝城詩云老去聞悲角意亦如此

然也石上之月已映藤蘿又是依斗望京之候矣請看二字緊映每字無限凄斷  
見于言外如云已又過却一日矣不知何日得見京華也又曰每依南斗望京華  
皎然所謂斷斷衆流句也孤城砥斷日薄虞淵萬里孤臣翹首京國雖復八表昏  
黃絕塞慘澹唯此望闕寸心與南斗共芒色耳此句爲八首之綱骨章重文疊不  
出於此聽猿奉使伏枕悲笳遙夜潛凄莫可爲喻然石上藤蘿之月已映洲前蘆  
荻之花矣莫遂謂長夜漫漫何時旦也細思請看二字更是不覺乍見訝而嘆之  
之詞作如是解此二字喚起有力此  
翁老不忘君千歲而下可以相泣也

千家山郭靜朝暉 日日江樓坐翠微 信宿漁人還汎汎  
清秋燕子故飛飛 匡衡抗疏功名薄 劉向傳經心事違

同學少年多不賤五陵衣馬自輕肥箋曰燕人燕子即所見以自傷也亦以自況也公抗疏不減匡衡而近侍移官一斥不復故曰功名薄谷劉向雖數奏封事不用而猶居近侍典校五經公則白頭幕府深愧平生故曰心事違也七歌云長安御相多少年所謂同學者蓋長安御相也曰少年曰輕肥公之目當時御相如此又曰山郭千家朝暉冷靜寫出夔府孤城也信宿漁人不但自況以其延緣葦藎攜家嘯歌羈棲之客殆有弗如還汎汎者亦羨之之詞也九辯曰燕翩翩其辭歸兮蟬寂寞而無聲以燕遇秋寒迴翔而畏懼也故以清秋目之燕燕于飛詩人取喻送別已則繫舟伏枕而燕乃下上辭歸飛翔促數攪余心焉曰故飛飛者惱亂之辭亦觸忤也抗疏之功名既薄傳經之心事又違旋觀同學少年五陵衣馬亦漁人燕子之儔侶耳故以自輕肥薄之下一自字與還汎汎故飛飛翻倒相應杜陵有布衣老大心轉拙於長安御相何有哉

聞道長安似奕棋百年世事不勝悲王侯第宅皆新主文武衣冠異昔時直北關山金鼓振征西車馬羽書遲

魚龍寂寞秋江冷故國平居有所思箋曰長安似奕棋言謀國者如奕棋之無定算故胎禍于百年之後而不勝其悲也百年世事用幸有之言王侯第宅指誤國之人如林甫國忠輩也明皇寵任蕃將而肅宗信向中官俾居朝右文武衣冠皆異于昔時也所謂百年世事者如此又曰肅宗收京已後委任中官中外多故公不以移官僻遠愁置君國之憂故有聞道長安之章每依南斗望京華情見于此白帝城

高目以故國兼天波浪嘆彼魚龍曰平居有所思殆欲以滄江遺老奮袖屈指覆定百年舉棋之局非徒悲傷晚晚如昔人願得入帝城而已

蓬萊宮闕對南山承露金莖霄漢間西望瑤池降王母東來紫氣滿函關雲移雉尾開宮扇日繞龍鱗識聖顏

一卧滄江驚歲晚幾迴青瑣點朝班箋曰公詩曰憶獻三賦蓬萊宮此記其事也王母函關記天寶承平盛事而失政亦略見矣雲移二句記朝儀之盛曰識聖顏者公以布衣朝見所謂往時文彩動人主也落句方及拾遺移官之事又曰此詩乃追思長安全盛敘述宮闕崇麗朝省尊嚴而感傷則見於末句蓋自靈武迴鑾放逐蜀郡舊臣自此中官竊柄開元天寶之盛事不可復見而公坐此移官滄江歲晚能無三嘆於今昔乎幾回青瑣追數其近侍奉引時日無幾也嗟乎西望瑤池以下開寶之長安也王侯第宅以下肅宗之長安也徘徊感歎亦所謂重章而共述也

瞿唐峽口曲江頭萬里風煙接素秋花萼夾城通御氣芙蓉小苑入邊愁朱簾繡柱圍黃鶴錦纜牙樯起白鷗

回首可憐歌舞地秦中自古帝王州箋曰此記長安失陷之事也明皇自秦幸蜀故有瞿唐曲江萬里風煙之感蓋明皇幸蜀正八月也入邊愁并指吐蕃陷長安也歌舞樂遊之地一切殘毀則宗廟宮闕不言而可知矣又曰開元中廣花萼樓築夾城



複道自南內徑達曲江芙蓉園亂後崩墮幸絕跡故曰通御氣也祿山反報至上欲遷幸登興慶宮花萼樓置酒四顧悽愴此所謂入邊愁也舊箋謂并指吐蕃陷長安非也珠簾繡柱指陸地帝幕之妍華錦纜牙檣指水嬉權榭之炫耀哀江頭云江頭宮殿鎖千門此則痛定而追思長安天府三成帝畿故曰周以龍興秦以虎視至有唐而燕寇長驅落句之意以為樂游歌舞之地逸豫不戒馴至風煙灰燼王仲宣七哀云南登灞陵岸回首望長安迴首之言良可深省

昆明池水漢時功武帝旌旗在眼中織女機絲虛月夜

石鯨鱗甲動秋風波漂菰米沉雲黑露冷蓮房墜粉紅

關塞極天唯鳥道江湖滿地一漁翁

未已韋應物詩云少事武帝唐人皆然又曰今人論唐七言長句推老杜昆明池水為冠實不解此詩所以佳楊用修曰觀西京雜記三輔黃圖所載則知盛世殷富之景觀織女機絲四句則知兵火凋殘之狀此亦強作解事耳叙昆明之勝者莫如孟堅平子一則曰豫章之館臨乎昆明之池左牽牛而右織女若雲漢之無涯一則曰豫章珍館揭焉中峙牽牛立其左織女處其右日月於是乎出入象扶桑與濛汜此用修所誇盛世之文也班張以漢人叙漢事鋪陳名勝故有雲漢日月之言公以唐人叙漢事摩娑陳迹故有機絲夜月之詞此立言之體也何謂彼頌繁華而此傷喪亂乎菰米蓮房補班張鋪叙所未見沉雲墜粉描畫素秋景物居然金碧粉本昆池水黑故賦言黑水元吐菰米沉沉象池水之黑極言其繁殖也用修言兵火殘破菰米漂沉不收不已倍乎舊箋謂借漢武以喻明皇

指武皇開邊為證明皇雖興兵南詔未嘗如武帝穿昆明以習戰安得有旌旗在眼之語兵車行前後出塞諷諫窮兵者多矣安用於此中致譏豈主文諷諫之義乎今謂昆明一章緊承上章秦中自古帝王州一句而申言之時則曰漢時帝則曰武帝織女石鯨蓮房菰米金堤靈沼之遺蹟與戈船樓櫓並在眼中而自傷其僻遠而不得見也於上章末句尅指其來脉則此中叙致禰疊環鎖了然分明如是而曰七言長句果以此詩為首知此老亦為點頭矣末二句正寫所思之况關塞極天豈非風煙萬里滿地一漁翁即信宿泛泛之漁人耳上下俯仰亦在眼中謂公自指一漁翁則陋

昆吾御宿自逶迤紫閣峯陰入漢陂香稻啄餘鸚鵡粒

碧梧棲老鳳凰枝佳人拾翠春相問仙侶同舟晚更移

彩筆昔遊干氣象白頭吟望苦低垂

也公詩云氣衝星象表詩感帝王尊所謂綵筆昔遊干氣象也公與岑參輩宴遊在天寶獻賦之後窮老追思故有白頭吟望之嘆焉又曰箋以為思昔遊之長安是矣今更指昔遊之地謂亦連躡上章而來蓋武帝建元中微行數出廣開上林東南至宜春鼎湖昆吾御宿北繞黃山周袤數百里元狩三年始穿昆明池以象滇河今詩昆吾御宿二句正指武帝所開城南故地言自逶迤者躡昆明池水言之謂不獨穿鑿昆明為武帝之功凡上林黃山之間更衣禁禦建置歷然亦皆如昆明旗幟常在眼中也秦州自古帝王一句亦總結於此蓋事訖而重申亦章重而事別矣

全唐詩錄卷第三十二

十一

御定全唐詩錄卷第三十二

Blank lined area for text.

