



سازمان برنامه و بودجه
مرکز آمار ایران

آمارنامه استان کرمان

شماره مسلسل: ۸۰۵

تاریخ انتشار: تیرماه ۱۳۵۹



کتابخانه مرکز آثار ایران
شماره ۴۹۳۱۰۰۰۰۰

۲۵

۲۱۵,۵۷۲
۷۱۳۱
۱۳۵۳
۲۰

فهرست مندرجات

<u>صفحه</u>	<u>عنوان</u>
الف	پیش‌گفتار
ب	علائم اختعاری
پ	نقشه جغرافیایی استان مشخصات جغرافیایی و اقلیمی :
۱	مشخصات جغرافیایی
۴	مشخصات اقلیمی خصوصیات اجتماعی و نفوس :
۵	جمعیت
۷	ولادت و ازدواج و طلاق نیروی انسانی :
۸	جمعیت فعال
۹	جمعیت شاغل آموزش :
۱۱	وصف سواد
۱۲	کودکستان و دبستان
۱۳	مدارس سپاه دانش و راهنمایی
۱۴	دبیرستان و مدارس حرفه‌ای و فنی
۱۶	کارکنان آموزشی و غیر آموزشی
۱۷	آموزش عالی
۱۸	بیکار با بیمه‌سودی ورزش و پیش‌آهنگی :
۱۹	ورزش
۲۲	پیش‌آهنگی بهداشت و درمان :
۲۴	تاسیسات درمانی ، پزشکان و دندانپزشکان
۲۵	واکسیناسیون

۵

عنوان

صفحه

۲۶	تنظیم خانواده و سالم سازی محیط کار و امور اجتماعی :
۲۷	واحدهای صندوق تامین اجتماعی و شرکت های تعاونی کارگری آمار قضائی :
۲۸	مراجع قضائی اوقاف :
۲۹	موقوفات
۳۰	هزینه های امور خیریه فرهنگ و هنر :
۳۱	موزه ها و کتابخانه های عمومی کشاورزی :
۳۱	توزیع اراضی
۳۲	سطح کاشت و تولید
۳۵	کودشیمیایی
۳۶	ماشین آلات کشاورزی
۳۷	طرح های جنگل داری و حفاظت خاک
۳۸	شرکت سهامی زراعی
۳۹	دام و طیور
۴۰	کشتار دام معدن و صنعت :
۴۳	معدن
۴۳	صنعت برق :
۵۰	ظرفیت و تولید
۵۱	فروش و مشترکین قند و شکر :
۵۲	ظرفیت ، تولید و توزیع

عنوان

صفحه

راديو و تلويزيون :

راديو ۵۲

تلويزيون ۵۲

پست و تلوگراف و تلفن :

پست ۵۳

تلگراف ۵۴

تلفن ۵۵

راهها و حمل و نقل :

راه آهن ۵۵

هواپيمايي ۵۶

دخانيات :

تنباكو و توتون ۵۷

سيگار ۵۸

بيمه :

بيمههاي دريافتي و خسارات پرداختي ۵۹

هزينه خانوار :

متوسط هزينه يك خانوار شهري ۶۰

متوسط هزينه يك خانوار روستايي ۶۱

گمرک :

واردات و صادرات ۶۲

شهرداريها :

درآمد ۶۳

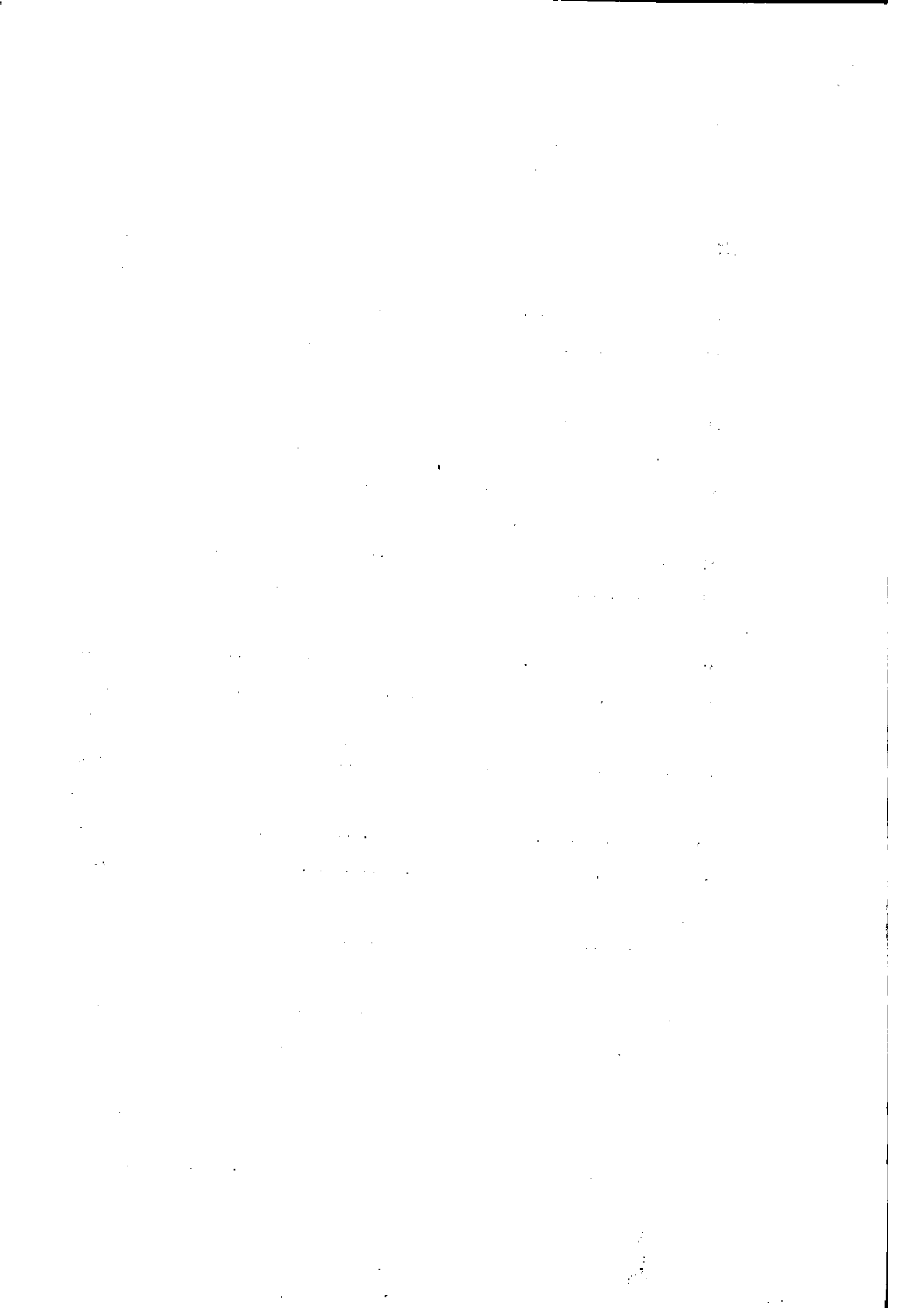
هزينه ۶۴

عمران و شهرسازي :

فعاليتهاي عمراني ۶۸

مسكن :

تعداد واحدهاي مسكوني ۶۸



HA
Fav. 11
1357 SET
1206
1206

پیش گفتار

مرکز آمار ایران در جهت شناخت بیشتر از پیش خصوصیات آماری استانها علاوه بر اینکه طرحهای آمارگیری را به نحوی تهیه نموده است تا نتایج حاصله از این طرحها در سطح استان قابل ارائه و استفاده باشد، سعی مینماید تا بوسیله مناطق آماری از سازمانهای مستقر در استان، آمار و اطلاعات اقتصادی، اجتماعی موجود را جمع آوری نماید. حاصل این کوشش مجموعه‌ای از اطلاعات و آمار آماری را در آرشيو مناطق فراهم آورده است که از این میان یکی آمارنامه‌های استانی است که تهیه و در دسترس قرار داده میشود.

اغلب آمارنامه‌های از مناطق آماری که از واحدهای استانی وزارتخانه‌ها و سازمانها جمع آوری میشود با آمارنامه‌های موجود در مرکز یکسان نیست و حاکی از اختلافاتی چند میباشد، در گذشته کنگارش‌های مداوم روشن ساخت که برای ایجاد یک نظام هم‌آهنگ آماری موثرتر خواهد بود که از آمارنامه‌ها و اطلاعات تهیه شده در سطح استان حداکثر استفاده بعمل آید تا اولیاء امور را بر رفع کمبودهای آماری موجود کوشا تر نماید.

علیهذا اطلاعات اخذ شده از هر واحد استانی پس از بررسی در مرکز و رفع ناهم‌آهنگی‌ها منتشر خواهد شد و نام منبع ارائه دهنده در رقم نیز بعنوان ماخذ ذیل جدول منظور میشود تا در صورت لزوم قابل مراجعها باشد.

در خاتمه مرکز آمار ایران از واحدهای مختلف که در تهیه و جمع آوری آمارنامه‌ها، منطقه آماری استان کرمستان را یاری و مساعد کرده اند سپاسگزار می‌گردد و امیدوار است این همکاری هر روز بیشتر و صمیمانه‌تر شود و موجب اعتدالی کمی و کیفی آمارنامه‌های بعدی این استان را فراهم آورد.

مرکز آمار ایران

۷۴
۱۳۵۷

علامه اختصاری نشریات مرکز آمار ایران

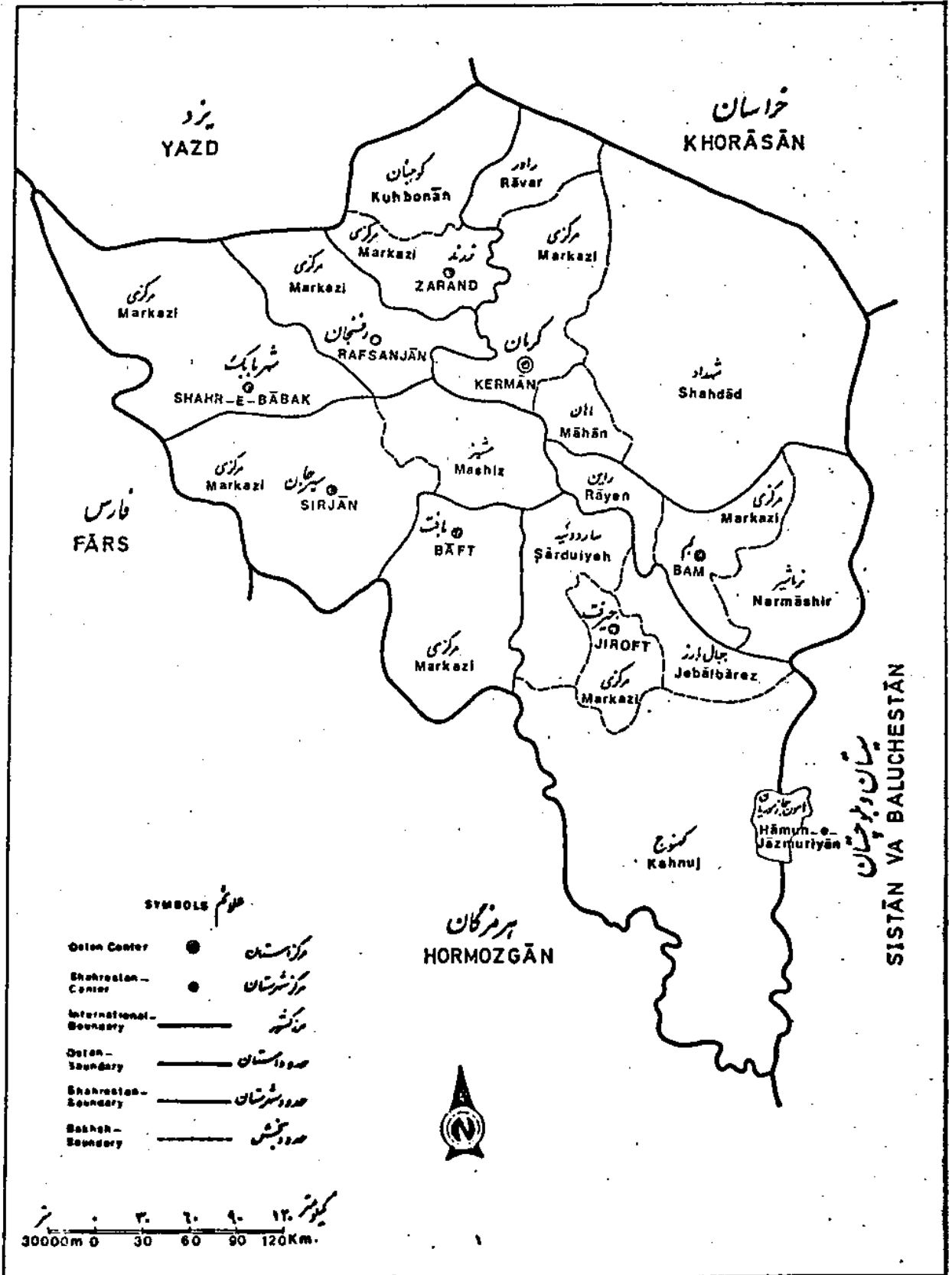
رقم مساوی صفر است	•
آمار وجود ندارد (آمارگیری یا آمار برداری نشده)	—
رقم درد ستون نیست (از قبیل عدم انتشار)	•••
صفتیکه ذاتا "باعلا" وجود ندارد	x
رقم کمتر از نصف واحد است	+
رقم قابل صرف نظر کردن است	//
ارقام جنبه تخمین دارد	■
ارقام غیر قطعی است (با قید احتیاط تلقی شود)	■ ■
رقم در جمع نری و جمع کل نیامده است	()

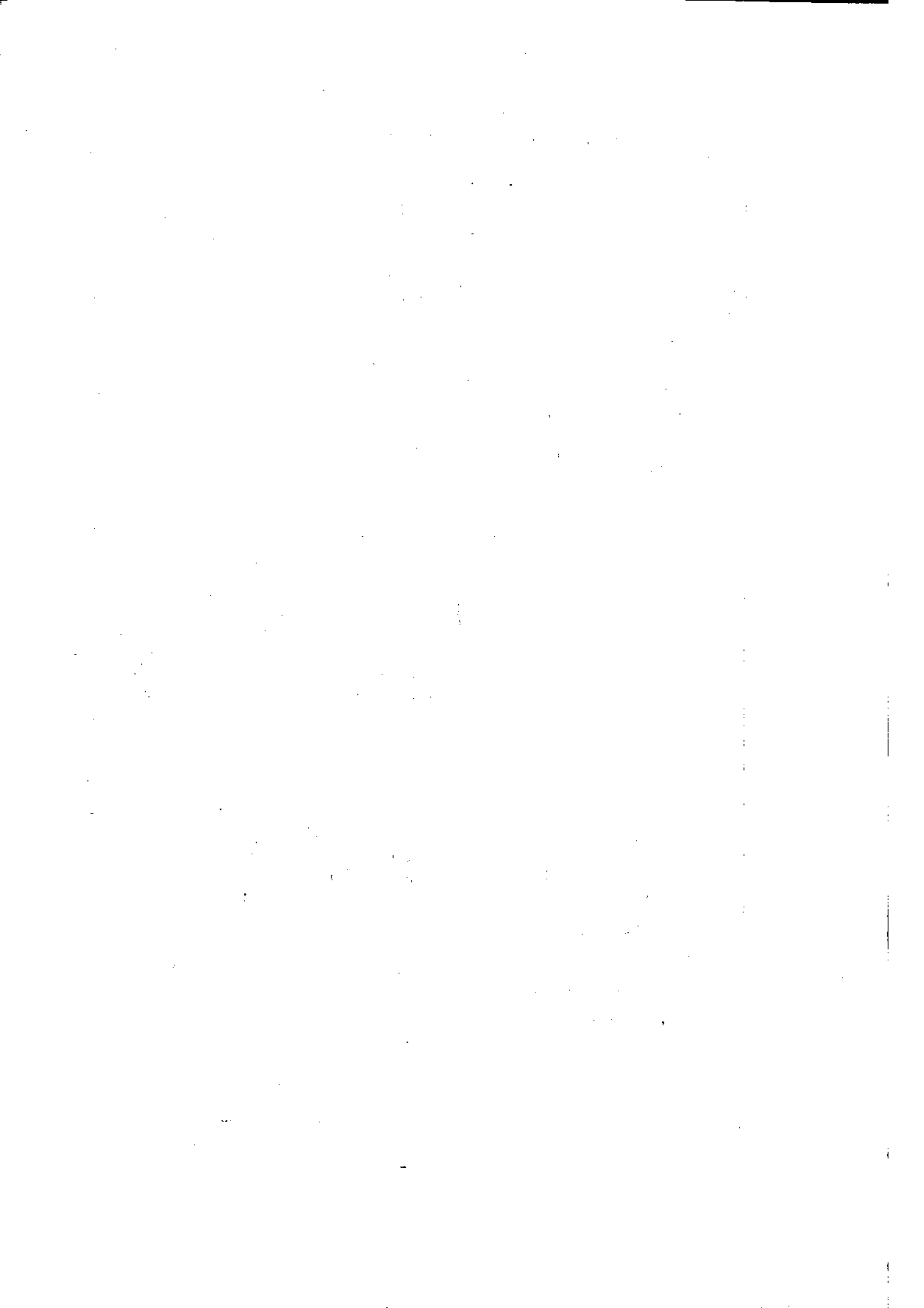
اختلاف در سرجمع ها به علت سوراخ کردن ارقام است .

محاسبه نسبتها و شاخص ها قبل از سوراخ کردن ارقام صورت گرفته است .

تقسیمات استان کرمان به تفکیک شهرستان و بخش

KERMĀH OŠTĀN BY SHAHRESTĀN AND BAKHSĪH





مشخصات جغرافیائی استان کرمان

استان کرمان با مساحتی در حدود ۱۹۲۹۷۸ کیلومتر مربع بین ۲۵ درجه و ۵۵ دقیقه تا ۳۲ درجه عرض شمالی و ۵۳ درجه و ۲۶ دقیقه تا ۵۹ درجه و ۲۹ دقیقه طول شرقی از نصف النهار گرینویچ قرار گرفته است .

حد شمالی استان کرمان استان خراسان و فرماننداریکل یزد ، حد جنوبی آن استان ساحلی ، حد شرقی استان سیستان و بلوچستان و حد غربی استان فارس است .

جمعیت استان کرمان بر اساس آخرین سرشماری که در آبانماه ۱۳۵۵ بعمل آمده طبق نشریه ۵٪ استان ۱۰۸۵۰۹۷ نفر میباشد . که از این سن عده ۵۴۴۵۱۲ نفر مرد و ۵۴۰۵۸۵ نفر زن میباشد . تراکم جمعیت در این استان در سال ۱۳۵۵ تقریباً " ۵/۶۲ نفر در هر کیلومتر مربع بوده است و از کل جمعیت استان کرمان ۳۵۳۶۸۸ نفر در مناطق شهری و ۷۳۱۴۰۹۱ نفر در مناطق روستایی سکونت دارند . بطور کلی آب و هوای استان کرمان متغیر است . در مناطق کوهستانی و مرتفع هوا سرد و در نواحی پست و جلگه ای هوا گرم می باشد . در قسمتی از این استان بعلت وزش بادهای کویر و جریان ریگها بطرف مزارع خسارات زیادی با مرکشا و روزی وارد می شود .

دنباله رشته کوه باریکی که در امتداد جنوب شرقی یزد واقع شده است حوزه کرمان را به دو قسمت شرقی و غربی تقسیم می کند . قسمت شرقی و بخصوص شمال شرقی را بیابان پوشانده که قسمت زیادی از آن را کویر لوت شامل می شود در نتیجه خالی از سکنه است قسمت غربی مشتمل بر حوزه رفسنجان است و ارتفاع آن در بلندترین نقطه از سطح دریا به ۱۶۵۰ متر میرسد که بتدریج در شمال غربی به ۱۲۵۰ متر کاهش می یابد .

کوههای مرکزی و غربی کرمان دنباله کوههای مشرق فارس و کوههای مرکزی است کوههای غربی از شمال غربی شروع و تا جنوب شرقی ادامه پیدا کرده و از آنجا به ارتفاعات پاکستان غربی منتهی می شود .

مهمترین کوههای کرمان عبارتند از کوه بارز ، کوه لاله زار و کوه هزار ، وجود این کوهها و گسترش آنها باعث گشته که بیشتر دهنانه های کرمان محدود به نواحی کوهستانی و دره های مرتفع مانند دره زرنده باشد و این موقعیت بعلت ارتفاعات کوه لاله زار و کوه هزار را جنوب کرمان حفظ می شود .

از ارتفاعات دیگر این استان رشته کوه سربیزن و جبال بارز در جیرفت ، کوه مسجد صاحب الزمان و کوه سعیدی و کوه جویاری در کرمان را می توان نام برد .

کوه شمالی داوران بین جلگه رفسنجان و زرنده واقع شده است و مرتفع ترین قله آن بنام " کوه دره " است که ارتفاع آن ۲۷۴۵ متر می باشد . کوه جنوبی از دنباله سلسله جبال شیرکوه یزد شروع و به کوه جویار منتهی می شود . مرتفع ترین قله آن " کوه بابک " به ارتفاع ۳۴۷۳ متر است که بین شهر بابک و رفسنجان قرار دارد . کوه چهل تن و کوه پنج تن از ارتفاعات شهرستان سیرجان بشمار میرود . . . ارتفاعات راین و جبال بارز در غرب و شمال غرب شهرستان بم و کوههای شاه و غداد در جنوب این شهرستان واقع شده است . دنباله

سلسله جبال بارز و کوه‌های نامبرده از جنوب شهرستان بم گذشته و به کوه‌های نصرت آباد زاهدان متصل میگردد .

رشته کوه دیگری بنام کوه کشیت در شمال شهرستان بم قرار دارد که دشت لوت را از دره تهرود جدایی سازد ارتفاع متوسط قلل کرمان در حدود ۳۰۰۰ متر است در استان کرمان بعثت وزش بادهای گرم و خشک از سوی کویر و کمی وزش بادهای مرطوب دریایی مقدار ریزش باران کم بزمانش کوتاه می باشد در نتیجه رودها عموماً کم عمق و سیلابی است .
رودخانه های این استان عبارتند از :

۱- خلیل رود که از ارتفاعات کوه شاه ولاله زار سرچشمه گرفته بعد از مشروب نمودن حوزه بافت و اراضی اطراف وارد شهرستان جیرفت می شود .

۲- در شهرستان بم رودخانه‌ای که دارای آب دائمی باشد وجود ندارد تنها در دره‌های مرتفع کوهستانها رودخانه‌هایی جاری است که مواقع زندگی بصورت سیلاب درآمدن به کویر سرازیر میگردد مانند رودخانه تهرود ، گراغان و رودخانه ده بگری .

۳- هلیل رود از کوه‌های لاله زار ، کوه غر ، رابره آسمان سرچشمه گرفته و پس از عبور از بافت و ساردوئیه از شمال غربی وارد جلگه جیرفت می شود .

۴- رودخانه شوراقلل کوه‌های ار ، فاشکوم و گور سرچشمه گرفته و در شمال شرقی وارد جیرفت می شود و در ۳ کیلومتری شرقی جیرفت با رودخانه هلیل رود ملحق شده پس از مشروب نمودن قرا اطراف وارد جلگه رودبار می شود و از آنجا به هامون جازموریان سرازیر میگردد . آب این رودخانه در زمستان بسیار زیاد می شود بطوری که عبور از آن مشکل میگردد .

۵- از کوهستانهای جنوبی رفسنجان چندین رودخانه سرچشمه میگردد که آب آنها به جلگه نمیرسد این رودخانه‌ها عبارتند از :
رودانار ، رود دهنه راویز ،

۶- رود گیوه دری از کوهستان یاریز و بارچی سرچشمه گرفته پس از مشروب نمودن قرا اطراف در حدود نامریه بطرف جلگه سرازیر می شود . این رود در مواقع بارندگی زیاد ایجاد سیلاب کرده قرا رفسنجان را تهدید می نماید .

رودخانه مزبور پس از عبور از رفسنجان در دهستان نوق بنام رودخانه شور معروف شده به کویر بافق منتهی میگردد عامل اصلی که در پراکندگی جمعیت و آبادانی کرمان موثر است وجود آبهای زیرزمینی و ایجاد قنوات متعددی باشد .

جدول ۱ - تقسیمات جغرافیائی استان کرمان بر اساس آخرین تقسیمات کشوری

تعداد دهستان	تعداد بخش	تعداد شهر	شهرستان
۱۲۳	۱۸	۲۰	کل استان
۲۰	۴	۷	کرمان
۲۸	۴	۲	جیرفت
۶	۱	۲	رفسنجان
۸	۱	۱	شهربابک
۱۶	۳	۲	بم
۱۷	۲	۲	سیرجان
۱۸	۱	۲	بافت
۱۰	۲	۲	زرنند

ماخذ - وزارت کشور .

جدول ۲ - نام و جمعیت نقاط دارای شهرداری در استان کرمان در سال ۱۳۵۵

تعداد جمعیت	نام شهرداری
۳ ۹۱۹	انار
۸ ۳۸۹	بافت
۸ ۰۴۲	بردسیر
۳۰ ۴۴۲	بم
۴۴۴	جوبار
۲۰ ۰۴۵	جیرفت
۳ ۸۶۷	چترود
۴ ۵۰۲	رابر
۹ ۱۶۵	راور
۴ ۳۵۴	راین
۳۵ ۹۲۳	رفسنجان
۲۰ ۵۵۴	زرنند
۴۷ ۲۵۸	سیرجان
۳ ۴۱۳	شهداد
۹ ۲۱۴	شهربابک
۱۷۰ ۳۳۹	کرمان
۳ ۷۹۹	کوهینان
۱۲ ۰۷۷	گوی (کلباف)
۸ ۷۸۸	ماهان
۹۲۳	کهنوج

ماخذ - اتحادیه شهرداریهای کشور و نتایج سرشماری عمومی ۱۳۵۵ .

جدول ۳ - مساحت و جمعیت شهرستانهای استان کرمان

سال ۱۳۵۵

تراکم نسبی (نفر کیلومتر مربع)	برآورد جمعیت (نفر ۱۰۰۰)	مساحت (۱۰۰ کیلومتر مربع)	شهرستان
۵/۶	۱۰۸۵	۱۹۳۰	کلاسن
۶/۸	۸۲	۱۲۰	بافت
۵/۸	۱۱۳	۱۹۵	بم
۴/۸	۲۳۹	۴۹۷	جیرفت
۶/۷	۱۱۲	۱۶۷	رفسنجان
۶/۳	۹۴	۱۴۹	زرنند
۵/۵	۱۳۲	۲۳۹	سیرجان
۵/۲	۵۷	۱۰۹	شهربابک
۵/۷	۲۵۹	۴۵۴	کرمان

ماخذ - مرزآمار ایران.

جدول ۴ - وضع جوی مرکز استان کرمان

سال ۱۳۵۶

تعداد روزهای یخبندان	رطوبت نسبی (درصد)		میزان بارندگی (میلیمتر)	ماه
	حداقل	حداکثر		
۰	۸	۹۵	۴۲/۵	فروردین
۰	۸	۵۵	۰	اردیبهشت
۰	۸	۷۷	۱/۲	خرداد
۰	۵	۴۶	۰	تیر
۰	۷	۸۵	۵/۶	مرداد
۰	۴	۶۰	۱/۸	شهریور
۰	۲	۵۵	۰	مهر
۶	۱۰	۹۵	۴/۴	آبان
۱۸	۱۰	۸۲	۱/۲	آذر
۲۲	۹	۹۵	۴۱/۱	دی
۵۵۵	۹	۸۸	۰/۶	بهمن
۱۶	۹	۹۲	۵۰/۶	اسفند

ماخذ - هواشناسی کل کشور.

جدول ۵ - وضع جوی مرکز استان کرمان

سال ۱۳۵۷		درجه حرارت (سانتیگراد)		ماه
میدرجه	سرعت (نات) (۱)	حداقل	حداکثر	
۲۴۰	۲۵	+۰۴/۶	+۲۰/۴	فروردین
۲۴۰	۲۵-۲۲	۰۶/۰	۲۲/۰	اردیبهشت
۲۴۰	۲۵	۱۲/۰	۲۹/۰	خرداد
۲۴۰	۲۵	۱۵/۰	۴۰/۰	تیر
۲۴۰	۲۲	۱۲/۰	۲۸/۰	مرداد
۲۴۰	۲۵	۰۵/۰	۲۵/۰	شهریور
۲۷۰	۲۵	۰۶/۰	۲۱/۴	مهر
۲۵۰	۲۰	-۰۳/۴	۲۵/۰	آبان
۲۴۰	۲۵-۴۵	-۰۸/۸	۲۰/۴	آذر
۲۴۰	۲۵-۳۸	-۰۹/۶	۱۸/۶	دی
۲۴۰	۲۵	-۰۷/۴	۲۰/۶	بهمن
۲۷۰	۲۶	-۰/۰۵	۲۳/۰	اسفند

(۱) - نات واحد اندازه گیری سرعت باد است و برابر با ۱/۸۵۳ کیلومتر در ساعت میباشد.
 ماخذ - هواشناسی کل کشور.

جدول ۶ - مقایسه جمعیت در دوسرشماری عمومی کشور برای شهرهای استان کرمان

درصد تغییرات	جمعیت		شهر
	۱۳۵۵	۱۳۴۵	
۲۲/۲	۸۲۸۹	۶۲۹۱	بافت
۸۵/۹	۸۰۴۲	۴۳۲۵	بردسیر
۲۹/۹	۳۰۴۴۲	۲۱۷۶۱	یم
۱۹۶/۵	۲۰۰۴۵	۶۷۲۳	جیرفت
۲۶/۴	۹۱۶۵	۷۲۵۱	راور
۶۷/۷	۳۵۹۲۳	۲۱۴۲۵	رفسنجان
۲۸۸/۹	۲۰۵۵۴	۵۲۸۵	زرنند
۱۴۱/۵	۲۷۲۵۸	۱۹۵۶۸	سیرجان
۴۲/۶	۹۲۱۴	۶۳۷۲	شهربابک
۳۵/۹	۱۲۰۵۷۷	۸۸۸۵	کلباف
۹۶۴/۹	۱۷۰۳۳۹	۸۵۴۰۴	کرمان
۱۷/۰	۸۷۸۸	۷۵۱۱	ماهان

ماخذ - مرکز آمار ایران، سرشماری سالهای ۱۳۴۵ و ۱۳۵۵ برای نقاط بیش از ۵ هزار نفر.

جدول ۷ - جمعیت بر حسب گروههای سنی و جنس در استان کرمان

سال ۱۳۵۵		مناطق شهری		کل جمعیت استان	گروه سنی
مناطق روستائی	زن	مرد	زن		
۳۶۹۱۶۵	۳۶۲۲۴۴	۱۷۱۴۲۰	۱۸۲۲۶۸	۱۰۸۵۰۹۷	جمع
۶۸۱۴۰	۷۰۱۸۱	۲۶۸۱۱	۲۷۱۰۵	۱۹۲۲۳۷	کمر از ۵ سال
۵۸۳۲۰	۵۹۹۶۱	۲۳۹۶۵	۲۴۷۸۲	۱۶۷۰۲۸	۵-۹ سال
۴۳۸۶۰	۴۴۴۹۴	۲۳۵۲۲	۲۶۲۴۶	۱۳۸۱۲۲	۱۰-۱۴ ساله
۳۷۸۴۱	۳۹۷۲۳	۲۱۶۱۰	۲۶۲۱۸	۱۱۵۳۹۲	۱۵-۱۹ ساله
۳۰۹۰۴	۳۲۰۱۶	۱۵۶۷۳	۱۴۱۱۲	۸۲۷۰۷	۲۰-۲۴ ساله
۲۱۹۰۰	۱۹۰۳۷	۱۱۳۰۵	۱۱۳۹۱	۶۳۶۳۳	۲۵-۲۹ ساله
۱۷۲۴۰	۱۴۹۶۴	۷۷۶۳	۸۶۱۱	۴۸۵۷۸	۳۰-۳۴ ساله
۱۷۷۲۰	۱۶۸۷۱	۷۶۰۵	۸۰۵۰	۵۰۲۴۶	۳۵-۳۹ ساله
۱۷۳۸۰	۲۰۳۴۸	۸۹۰۶	۸۷۸۵	۵۵۴۱۹	۴۰-۴۴ ساله
۱۴۸۸۰	۱۷۲۶۳	۶۴۶۶	۸۰۵۴	۴۶۶۶۴	۴۵-۴۹ ساله
۱۳۸۸۰	۱۷۳۰۱	۶۳۲۸	۷۵۷۶	۴۵۰۸۵	۵۰-۵۴ ساله
۷۳۴۰	۸۸۰۱	۳۵۸۴	۴۳۶۳	۲۴۰۸۸	۵۵-۵۹ ساله
۷۳۴۰	۶۷۴۱	۲۴۸۲	۲۸۰۵	۱۹۳۶۸	۶۰-۶۴ ساله
۱۲۴۲۰	۱۴۵۴۲	۵۴۰۰	۴۱۶۸	۳۶۵۳۰	۶۵ ساله و بالاتر

ماخذ - مرکز آمار ایران - نشریه ۵٪ استان.

جدول ۸ - وضع زناشویی جمعیت ده ساله و بالاتر بر حسب جنس در استان کرمان

سال ۱۳۵۵	بی همسر		همسر دار		جمعیت ده ساله و بالاتر کل استان	مناطق و جنس
	در اثر فوت	در اثر طلاق	درصد	تعداد		
						کل استان:
۲۷۹۲۶۴	۳۳۶۳۰	۳۵۷۰	۵۶/۴	۴۰۹۳۶۸	۷۲۵۸۳۲	مرد و زن
۱۵۴۲۸۱	۴۴۲۳	۶۲۸	۵۶/۰	۲۰۳۱۵۱	۳۶۲۴۸۳	مرد
۱۲۴۹۸۳	۲۹۲۰۷	۲۹۴۲	۵۶/۸	۲۰۶۲۱۷	۳۶۳۳۴۹	زن
						مناطق شهری:
۱۱۲۸۵۸	۱۰۶۵۰	۱۸۱۰	۵۰/۱	۱۲۵۷۰۷	۲۵۱۰۲۵	مرد و زن
۶۶۰۶۰	۱۱۲۳	۴۰۸	۴۸/۲	۶۲۷۶۰	۱۳۰۳۸۱	مرد
۴۶۷۹۸	۹۵۲۷	۱۴۰۲	۵۲/۲	۶۲۹۱۷	۱۲۰۶۴۴	زن
						مناطق روستائی:
۱۶۶۴۰۶	۲۲۹۸۰	۱۷۶۰	۵۹/۷	۲۸۳۶۶۱	۴۷۴۸۰۷	مرد و زن
۸۸۲۲۱	۳۳۰۰	۲۲۰	۶۰/۵	۱۴۰۳۶۱	۲۳۲۱۰۲	مرد
۷۸۱۸۵	۱۹۶۸۰	۱۵۴۰	۵۹/۰	۱۴۳۳۰۰	۲۴۲۷۰۵	زن

ماخذ - مرکز آمار ایران - نشریه ۵٪ استان.

جدول ۲ - ولادت ثبت شده بر حسب جنس و مناطق در استان کرمان *

سال ۱۳۵۶

مناطق روستائی		مناطق شهری		جمع	شهرستان
دختر	پسر	دختر	پسر		
۱۵۰۳۳	۱۵۴۷۵	۱۰۴۳۷	۱۰۸۰۴	۵۱۷۴۹	کل استان
۱۲۰۰	۱۲۳۶	۱۰۶۲	۱۲۱۹	۴۷۱۷	بافت
۲۴۸۱	۲۶۱۴	۶۷۴	۵۱۷	۶۲۸۶	م
۴۴۴۰	۴۶۲۲	۱۶۱۱	۱۵۸۸	۱۲۲۶۱	جیرفت
۱۶۱۱	۱۷۴۱	۱۳۹۱	۱۴۵۳	۶۱۹۶	رفسنجان
۱۳۱۴	۱۳۹۶	۹۳۷	۱۰۰۴	۴۶۵۱	زرنند
۱۷۲۵	۱۵۱۹	۱۳۵۴	۱۳۳۸	۶۰۳۶	سیرجان
۸۷	۸۱	۲۰۱	۲۱۰	۵۷۹	شهربابک
۲۱۷۵	۲۲۶۶	۳۲۰۷	۳۳۷۵	۱۱۰۲۳	کرمان

ماخذ - ثبت احوال استان.

جدول ۳ - تعداد و احوال ازدواج و طلاق ثبت شده بر حسب مناطق در استان کرمان *

سال ۱۳۵۶

طلاق			ازدواج			شهرستان
مناطق روستائی	مناطق شهری	جمع	مناطق روستائی	مناطق شهری	جمع	
۲۸۳	۴۷۰	۷۵۳	۵۷۵۱	۲۴۹۲	۸۲۴۳	کل استان
۲۲	۲۱	۴۳	۳۸۱	۶۳	۴۴۴	بافت
۰	۳۹	۳۹	۳۴۸	۴۳۲	۷۸۰	م
۴	۴۷	۵۱	۵۱۰	۱۵۵	۶۶۵	جیرفت
۷۱	۳	۷۴	۱۳۳۳	۲۷۰	۱۶۰۳	رفسنجان
۳۹	۱۸	۵۷	۷۱۱	۱۴۱	۸۵۲	زرنند
۷۱	۱۶۴	۲۳۵	۹۶۰	۸۴۶	۱۸۰۶	سیرجان
۰	۰	۰	۹۱	۷۷	۱۶۸	شهربابک
۷۶	۱۷۸	۲۵۴	۱۴۱۷	۵۰۸	۱۹۲۵	کرمان

ماخذ - ثبت احوال استان و ثبت اسناد استان.

ماخذ - ثبت احوال استان - جمعیت ده ساله و بالاتر بر حسب وضع فعالیت اقتصادی در استان کرمان
جدول ۱۱ -

سال ۱۳۵۶

غیر فعال از نظر اقتصادی	فعال از نظر اقتصادی				جمعیت ده ساله و بالاتر کل استان	مناطق و جنس
	بیکار	شاغل	درصد	جمع		
						کل استان:
۴۱۷ ۲۳۸	۱۳ ۱۱۴	۲۹۵ ۴۸۰	۴۲/۵	۳۰۸ ۵۹۴	۷۲۵ ۸۴۲	مردوزن
۱۰۱ ۱۳۳	۱۰ ۳۷۴	۲۵۰ ۹۷۶	۷۲/۱	۲۶۱ ۳۵۰	۲۶۲ ۴۸۳	مرد
۳۱۶ ۱۰۵	۲ ۷۴۰	۴۴ ۵۰۴	۱۳/۰	۴۷ ۲۴۲	۲۶۳ ۳۹۴	زن
						مناطق شهری:
۱۵۶ ۴۴۲	۳ ۷۹۴	۹۰ ۷۸۹	۳۷/۷	۹۴ ۵۸۳	۲۵۱ ۰۲۵	مردوزن
۵۰ ۲۸۲	۲ ۸۵۴	۷۷ ۲۴۵	۶۱/۴	۸۰ ۰۹۹	۱۳۰ ۳۸۱	مرد
۱۰۶ ۱۶۰	۹۴۰	۱۳ ۵۴۲	۱۲/۰	۱۴ ۴۸۴	۱۲۰ ۶۴۴	زن
						مناطق روستایی:
۲۶۰ ۷۹۶	۹ ۳۲۰	۲۰۴ ۶۹۱	۲۵/۱	۲۱۴ ۰۱۱	۴۷۴ ۸۰۷	مردوزن
۵۰ ۸۵۱	۷ ۵۲۰	۱۷۳ ۷۳۱	۷۸/۱	۱۸۱ ۲۵۱	۲۳۲ ۱۰۲	مرد
۲۰۹ ۹۴۵	۱ ۸۰۰	۳۰ ۹۶۰	۱۳/۵	۳۲ ۷۶۰	۲۴۲ ۷۰۵	زن

ماخذ - مرکز آمار ایران - نشریه ۵ استان -

جدول ۱۲ - جمعیت ناغل در سال‌های اخیر بر حسب فعالیت‌های عمده و جنس در استان کرمان

سال ۱۳۵۵

زن	مرد	مرد و زن	فعالیت‌های عمده
			کل استان:
۲۴ ۵۰۴	۲۵۰ ۹۷۶	۲۹۵ ۴۸۰	جمع شاغلین
۳ ۵۸۰	۱۰۹ ۳۸۰	۱۱۲ ۹۶۰	کشاورزی، شکار، جنگلداری و ماهیگیری
۴۲۹	۱۷ ۹۶۰	۱۸ ۳۸۰	استخراج و معادن
۲۹ ۰۲۰	۲۲ ۹۴۰	۵۲ ۹۶۰	صنعت
۱۴۰	۲۵ ۸۰۴	۴۵ ۹۴۴	ساختمان
۰	۱ ۷۸۰	۱ ۷۸۰	برق، گاز و آب
۱ ۳۴۱	۱۲ ۱۶۱	۱۳ ۵۱۲	فروش، هتلداری، رستوران و کافه‌داری
۱۲۰	۸ ۶۲۱	۸ ۷۴۱	حمل و نقل، انبارداری، ارتباطات و مخابرات
۴۰	۱ ۳۰۰	۱ ۳۴۰	خدمات مالی و بیمه، ملکی و تجاری
۹ ۵۴۳	۲۸ ۸۶۹	۲۸ ۴۱۲	خدمات اجتماعی و شخصی
۳۰۰	۱ ۱۶۱	۱ ۴۶۱	فعالیت‌های نامشخص
			مناطق شهری:
۱۳ ۵۴۴	۷۷ ۲۴۵	۹۰ ۷۸۹	جمع شاغلین
۲۲۰	۶ ۱۶۰	۶ ۳۸۰	کشاورزی، شکار، جنگلداری و ماهیگیری
۲۰۰	۵ ۳۴۰	۵ ۵۴۰	استخراج و معادن
۴ ۹۲۰	۱۲ ۱۶۰	۱۷ ۰۸۰	صنعت
۰	۱ ۴۶۰	۱ ۴۶۰	برق، گاز و آب
۵۰۱	۷ ۹۰۱	۸ ۴۰۲	فروش، هتلداری، رستوران و کافه‌داری
۱۲۰	۵ ۶۸۱	۵ ۸۰۱	حمل و نقل، انبارداری، ارتباطات و مخابرات
۴۰	۱ ۱۴۰	۱ ۱۸۰	خدمات مالی و بیمه، ملکی و تجاری
۷ ۳۸۳	۲۲ ۰۵۸	۲۹ ۴۴۱	خدمات اجتماعی و شخصی
۱۰۰	۶۲۱	۷۲۱	فعالیت‌های نامشخص
			مناطق روستایی:
۳ ۰۶۰	۱۷۳ ۷۳۱	۲۰۴ ۶۹۱	جمع شاغلین
۳ ۲۴۰	۱۰۳ ۲۲۰	۱۰۶ ۵۸۰	کشاورزی، شکار، جنگلداری و ماهیگیری
۲۲۰	۱۲ ۶۲۰	۱۲ ۸۴۰	استخراج و معادن
۲۴ ۱۰۰	۱۱ ۷۸۰	۳۵ ۸۸۰	صنعت
۸۰	۳۱ ۰۸۰	۳۱ ۱۶۰	ساختمان
۰	۳۲۰	۳۲۰	برق، گاز و آب
۸۴۰	۴ ۲۴۰	۵ ۱۰۰	فروش، هتلداری، رستوران و کافه‌داری
۰	۲ ۹۴۰	۲ ۹۴۰	حمل و نقل، انبارداری، ارتباطات و مخابرات
۰	۱۶۰	۱۶۰	خدمات مالی و بیمه، ملکی و تجاری
۲ ۱۶۰	۶ ۸۱۱	۸ ۹۷۱	خدمات اجتماعی و شخصی
۲۰۰	۵۴۰	۷۴۰	فعالیت‌های نامشخص

ماخذ - مرکز آمار ایران - نشریه ۵ استان -

زن	مرد	مردوزن	مشاغل عمده
			کل استان
۴۴۵۰۲	۲۵۰۹۷۶	۲۹۵۴۸۰	جمع مشاغل
۶۲۵۲	۸۲۴۲	۱۴۵۹۵	کارکنان مشاغل علمی و فنی و تخصصی
۰	۶۸۰	۶۸۰	مدیران و ارشدان عالیرتبه
۱۰۶۲	۸۹۴۲	۱۰۰۰۶	کارمندان اداری و دفتری و مشابه
۱۴۰	۱۱۵۰۰	۱۱۶۴۰	فروشندهگان و کارکنان بازرگانی
۲۸۲۰	۷۵۷۸	۱۰۴۰۷	کارکنان امور خدماتی
۳۴۴۰	۱۰۸۲۸۷	۱۱۸۲۷	کناورزان، دامداران، جنگلداران و مشابه
۳۰۴۶۹	۹۵۷۵۴	۱۲۶۲۲۳	کارگران مشاغل تولیدی و مشابه
۲۲۰	۹۷۸۲	۱۰۱۰۲	کارکنان گروه بندی نشده
			مناطق شهری
۱۲۵۴۲	۷۷۲۴۵	۹۰۷۸۹	جمع شاغلین
۴۹۹۲	۵۲۶۲	۱۰۲۵۵	کارکنان مشاغل علمی و فنی و تخصصی
۰	۴۰۰	۴۰۰	مدیران و ارشدان عالیرتبه
۹۸۲	۶۶۲۴	۷۶۰۶	کارمندان اداری و دفتری و مشابه
۸۰	۷۴۸۰	۷۵۶۰	فروشندهگان و کارکنان بازرگانی
۱۷۸۰	۴۴۰۷	۶۱۸۷	کارکنان امور خدماتی
۱۸۰	۶۴۸۷	۶۶۶۷	کناورزان، دامداران، جنگلداران و مشابه
۵۴۰۹	۳۸۰۵۴	۴۳۴۶۳	کارگران مشاغل تولیدی و مشابه
۱۲۰	۸۵۳۱	۸۶۵۱	کارکنان گروه بندی نشده
			مناطق روستایی
۳۰۹۶۰	۱۷۲۷۳۱	۲۰۴۶۹۱	جمع شاغلین
۱۲۶۰	۳۰۸۰	۴۳۴۰	کارکنان مشاغل علمی و فنی و تخصصی
۰	۲۸۰	۲۸۰	مدیران و کارمندان عالیرتبه
۸۰	۲۳۲۰	۲۴۰۰	کارمندان اداری و دفتری و مشابه
۶۰	۴۰۲۰	۴۰۸۰	فروشندهگان و کارکنان بازرگانی
۱۰۴۰	۳۱۸۰	۴۲۲۰	کارکنان امور خدماتی
۳۲۶۰	۱۰۱۹۰۰	۱۰۵۱۶۰	کناورزان، دامداران، جنگلداران و مشابه
۲۵۰۶۰	۵۷۷۰۰	۸۲۷۶۰	کارگران مشاغل تولیدی و مشابه
۲۰۰	۱۲۵۱	۱۴۵۱	کارکنان گروه بندی نشده

ماخذ - مرکز آمار ایران - نشریه ۵۵ استان.

جدول ۱۴ - جمعیت شاغل در مال‌های بالاتر بر حسب وضع شغلی و جنس در استان کرمان

سال ۱۳۵۵

مناطق و جنس	جمع شاغلین	کار فرمایان	کارکنان مستقل	مزد و حقوق بگیران عمومی	مزد و حقوق بگیران خصوصی	کارکنان خانوادگی بدون مزد	مظاهر نشده
کل استان:							
مردوزن	۲۹۵۴۸۰	۳۲۲۱	۸۴۵۰۲	۵۴۹۰۶	۱۲۶۸۷۰	۲۴۸۰۰	۱۰۸۱
مرد	۲۵۰۹۷۶	۳۱۰۱	۷۸۹۰۲	۴۷۰۶۳	۱۱۱۱۴۹	۱۰۰۰۰	۷۶۱
زن	۴۴۵۰۴	۲۲۰	۵۶۰۰	۷۸۴۳	۱۵۷۲۱	۱۴۸۰۰	۳۲۰
مناطق شهری:							
مردوزن	۹۰۷۸۹	۱۶۸۱	۱۹۸۸۲	۳۵۳۹۵	۲۹۵۹۰	۳۸۲۰	۴۲۱
مرد	۷۷۲۴۵	۱۶۸۱	۱۸۷۴۲	۲۸۹۳۲	۲۶۰۸۹	۱۴۸۰	۳۲۱
زن	۱۲۵۴۴	۰	۱۱۴۰	۶۴۶۳	۳۵۰۱	۲۳۴۰	۱۰۰
مناطق روستایی:							
مردوزن	۲۰۴۶۹۱	۱۶۴۰	۶۴۶۲۰	۱۹۵۱۱	۹۵۲۸۰	۲۰۹۸۰	۶۶۰
مرد	۱۷۳۷۳۱	۱۴۲۰	۶۰۱۶۰	۱۸۱۳۱	۸۵۰۶۰	۸۵۲۰	۴۴۰
زن	۳۰۹۶۰	۲۲۰	۴۴۶۰	۱۳۸۰	۱۲۲۲۰	۱۲۴۶۰	۲۲۰

ماخذ - مرکز آمار ایران - نشریه ۵ استان .
جدول ۱۵ - وضع سواد جمعیت مال‌های بالاتر بر حسب جنس در استان کرمان

سال ۱۳۵۵

بیسواد	سواد		جمعیت ۶ ساله و بالاتر استان	مناطق و جنس
	درصد	تعداد		
				کل استان:
۴۹۶۵۴۲	۴۲/۰	۳۵۹۲۲۹	۸۵۵۷۹۱	مردوزن
۲۰۹۷۸۱	۵۰/۹	۲۱۷۸۰۰	۴۲۷۵۸۱	مرد
۲۸۶۷۶۱	۳۳/۰	۱۴۱۴۴۹	۴۲۸۲۱۰	زن
				مناطق شهری:
۱۰۹۲۴۹	۶۲/۳	۱۸۰۲۷۵	۲۸۹۵۴۴	مردوزن
۴۶۴۶۸	۶۹/۰	۱۰۳۳۳۱	۱۴۹۷۹۹	مرد
۶۲۸۰۱	۵۵/۱	۷۶۹۴۴	۱۳۹۷۴۵	زن
				مناطق روستایی:
۳۸۷۲۷۳	۳۱/۶	۱۷۸۹۷۴	۵۶۶۲۴۷	مردوزن
۱۶۳۳۱۳	۴۱/۲	۱۱۴۴۶۹	۲۷۷۷۸۲	مرد
۲۲۳۹۶۰	۲۲/۴	۶۴۵۰۵	۲۸۸۴۶۵	زن

ماخذ - مرکز آمار ایران - نشریه ۵ استان .

جدول ۱۰ - کودکان و کودکان کوردستانی استان کرمان

سال تحصیلی ۵۷-۱۳۵۶

تعداد کودکان کوردستانی دولتی		تعداد کودکان دولتی	شهرستان
دختر	پسر		
۳۵۷۸	۳۷۰۰	۱۲۳	کل استان
۳۵۷	۳۸۸	۲۲	بافت
۵۸۹	۶۱۴	۳۱	بیم
۱۶۳	۲۱۹	۷	جیرفت
۶۳۰	۷۰۳	۳	رفسنجان
۱۶۵	۲۲۵	۵	زرنند
۴۰۶	۴۶۳	۹	سیرجان
۷۱	۹۱	۳	شهربابک
۹۱۳	۶۹۹	۲۹	کرمان
۱۳۷	۱۷۶	۷	ماهان
۱۴۷	۱۲۲	۷	بردسیر

ماخذ - آ. زرشو پروش استان

جدول ۱۷ - دبستان و دانش آموزان دبستانی استان کرمان

سال تحصیلی ۵۷-۱۳۵۶

دانش آموزان			تعداد دبستان	شهرستان
دختر	پسر	جمع		
۶۲۰۳۲	۶۹۸۷۰	۱۳۱۹۰۲	۹۳۵	کل استان
۴۱۱۴۰	۵۳۵۲	۹۴۶۶	۱۲۲	بافت
۷۶۳۳	۸۹۴۷	۱۶۵۸۰	۱۲۰	بیم
۱۱۹۰۷	۷۴۳۷	۱۹۳۴۴	۱۹۰	جیرفت
۶۵۵۶	۸۶۱۰	۱۵۱۶۰	۹۰	رفسنجان
۵۱۵۸	۶۸۹۶	۱۲۰۵۴	۷۸	زرنند
۵۵۱۶	۷۱۸۵	۱۲۷۰۱	۱۱۵	سیرجان
۲۶۷۵	۲۲۶۰	۴۹۳۵	۴۳	شهربابک
۱۵۳۸۵	۱۷۲۱۵	۳۲۶۰۰	۱۲۰	کرمان
۱۲۸۸	۱۶۰۹	۲۸۹۷	۱۷	ماهان
۱۸۰۶	۲۳۵۹	۴۱۶۵	۴۰	بردسیر

ماخذ - آموزش و پرورش استان

جدول ۱۸ - دبستانها و دانش آموزان سپاه دانش استان کرمان

سال تحصیلی ۵۷-۱۳۵۶

شهرستان	تعداد دبستان سپاهی	تعداد سپاهی	دانش آموز			کلاسهای بزرگسالان	
			جمع	پسر	دختر	تعداد	نوع آموز
کل استان.....	۸۲۴	۱۳۴۹	۳۱۶۹۸	۱۹۴۰۰	۱۲۲۹۸	۹۱	۱۴۰۳
بافت.....	۸۳	۱۰۶	۲۳۶۱	۱۳۸۴	۹۷۷	۰	۰
بردسیر.....	۶۰	۹۲	۱۸۲۲	۱۱۰۲	۷۲۰	۰	۰
بم.....	۱۰۸	۲۲۴	۴۹۲۸	۲۷۲۸	۲۲۰۰	۰	۰
جیرفت.....	۱۲۴	۱۹۶	۶۴۳۷	۴۵۲۹	۱۹۰۸	۰	۰
رفسنجان.....	۱۰۱	۱۹۰	۴۰۲۱	۲۴۲۶	۱۵۸۵	۱۰	۱۷۸
زرنند.....	۷۳	۱۰۲	۲۲۸۴	۱۴۱۵	۸۶۹	۰	۰
سیرجان.....	۷۳	۱۴۰	۲۷۷۴	۱۶۰۴	۱۱۷۰	۷۵	۱۱۲۴
شهربابک.....	۷۵	۱۰۵	۲۲۶۱	۱۴۸۱	۷۸۰	۰	۰
کرمان.....	۱۱۴	۱۶۸	۴۱۵۶	۲۳۷۷	۱۷۷۹	۶	۱۰۱
ماهان.....	۱۳	۲۶	۶۵۴	۳۴۴	۳۱۰	۰	۰

ماخذ - آموزش و پرورش استان .

جدول ۱۹ - مدارس راهنمایی و دانش آموزان دورمراهنامه ای استان کرمان

سال تحصیلی ۵۷-۱۳۵۶

شهرستان	تعداد مدارس راهنمایی	دانش آموزان		
		جمع	پسر	دختر
کل استان.....	۲۰۸	۴۷۴۲۹	۲۹۴۹۷	۱۷۹۳۲
بافت.....	۲۹	۴۱۰۳	۲۷۷۴	۱۳۲۹
بردسیر.....	۱۰	۱۲۶۱	۸۱۲	۴۴۹
بم.....	۳۰	۶۵۵۵	۳۹۰۰	۲۶۵۵
جیرفت.....	۲۰	۴۲۷۹	۳۱۱۰	۱۱۶۹
رفسنجان.....	۲۸	۵۶۱۳	۳۷۷۳	۱۸۴۰
زرنند.....	۱۲	۲۸۷۰	۱۹۰۱	۹۶۹
سیرجان.....	۲۰	۵۶۵۴	۳۵۹۰	۲۰۶۴
شهربابک.....	۱۶	۲۲۲۱	۱۵۴۱	۶۸۰
کرمان.....	۳۷	۱۳۷۴۵	۷۵۱۴	۶۲۳۱
ماهان.....	۶	۱۱۲۸	۵۸۲	۵۴۶

ماخذ - آموزش و پرورش استان .

جدول ۲- دبیرستان و تعداد دانش آموزان دبیرستانی استان کرمان

سال تحصیلی ۵۷-۱۳۵۶

دانش آموزان			تعداد دبیرستان		شهرستان	
غیردولتی پسر	دولتی		جمع	غیردولتی		دولتی
	دختر	پسر				
۹۸	۱۰۵۲۲	۱۱۹۱۵	۲۲۵۳۵	۱	۶۰	کل استان
۰	۴۸۱	۱۱۴۹	۱۶۳۰	۰	۵	بافت
۰	۱۷۷	۱۸۸	۳۶۵	۰	۲	بردسیر
۰	۱۵۶۷	۱۲۹۲	۲۸۵۹	۰	۱۰	بم
۰	۳۱۱	۴۵۷	۷۶۸	۰	۲	جیرفت
۰	۱۲۰۱	۲۰۴۸	۳۲۴۹	۰	۹	رفسنجان
۰	۲۳۹	۵۷۹	۸۱۸	۰	۴	زرنند
۰	۱۵۱۸	۱۷۳۳	۳۲۵۱	۰	۲	سیرجان
۰	۵۶۲	۸۷۹	۱۴۴۱	۰	۷	شهربابک
۹۸	۴۲۷۱	۳۴۸۹	۷۸۵۸	۱	۱۳	کرمان
۰	۱۹۵	۱۲۱	۳۱۶	۰	۲	ماهان

ماخذ: آموزش و پرورش استان.

جدول ۳- مدارس حرفه‌ای و فنی استان کرمان

سال تحصیلی ۵۷-۱۳۵۶

سایر	بازرگانی	هنرستان	جمع	شهرستان
۱۴	۱۵	۹	۳۸	کل استان
۱	۲	۰	۳	بافت
۱	۱	۱	۳	بردسیر
۲	۰	۱	۳	بم
۲	۲	۱	۵	جیرفت
۲	۱	۰	۳	رفسنجان
۱	۲	۱	۴	زرنند
۰	۱	۱	۲	سیرجان
۱	۰	۱	۲	شهربابک
۳	۴	۳	۱۰	کرمان
۱	۲	۰	۳	ماهان

ماخذ: آموزش و پرورش استان.

جدول ۲۲- دانش آموزان مدارس حرفه‌ای و فنی استان کرمان

سال تحصیلی ۵۷-۱۳۵۶

شهرستان	جمع	هنرستان	بازرگانی	سایر
کل استان	۱۲۹۰۷	۵۶۸۷	۳۴۲۲	۳۷۹۸
بافت	۲۶۸	۰	۳۱۱	۱۵۷
بردسیر	۳۴۵	۳۹	۱۲۲	۱۸۲
بم	۱۴۶۹	۴۴۰	۰	۱۰۲۹
جیرفت	۱۷۷۹	۷۵۲	۳۴۷	۶۸۰
رفسنجان	۱۰۲۵	۰	۱۶۲	۸۸۲
زرنند	۷۶۳	۴۱۴	۹۷	۲۵۲
سیرجان	۱۱۴۲	۶۹۰	۴۵۲	۰
شهربابک	۲۶۲	۱۲۲	۰	۱۴۰
کرمان	۵۴۲۱	۳۲۳۰	۱۸۵۷	۳۴۴
ماهان	۲۰۲	۰	۷۲	۱۳۰

ماخذ - آموزش و پرورش استان .

جدول ۲۳- کارکنان آموزشی سطوح مختلف تحصیلی استان کرمان

سال تحصیلی ۵۷-۱۳۵۶

مدارس حرفه‌ای و فنی	دبیرستان		دوره راهنمایی	دبستان	کودکستان	شهرستان
	خدمات	نظری				
۴۳۹	۱۶۱	۶۵۳	۲۲۲۲	۵۴۰۶	۳۲۳	کل استان
۱۹	۱۴	۲۲	۱۷۷	۴۰۸	۳۸	بافت
۱۶	۶	۱۸	۸۰	۲۱۶	۲۵	بردسیر
۶۳	۶	۸۵	۲۹۳	۷۷۹	۲۷	بم
۱۰۲	۱۳	۳۰	۲۰۱	۷۴۶	۲۰	جیرفت
۳۸	۶	۹۰	۲۵۸	۶۶۲	۴۰	رفسنجان
۲۳	۳	۳۱	۱۲۵	۴۳۴	۱۷	زرنند
۲۳	۲۲	۸۴	۲۵۳	۵۳۹	۳۴	سیرجان
۱۲	۰	۳۶	۹۰	۲۳۸	۹	شهربابک
۱۳۶	۷۹	۲۲۲	۶۸۵	۱۲۳۳	۸۱	کرمان
۷	۱۲	۱۳	۷۰	۱۴۱	۱۲	ماهان

ماخذ- آموزش و پرورش استان .

جدول ۲۴- کارکنان غیرآموزشی سطوح مختلف تحصیلی استان کرمان

سال تحصیلی ۵۷-۱۳۵۶

مدارس حرفه‌ای و فنی	دبیرستان		دوره راهنمایی	دبستان	کودکستان	شهرستان
	خدمات	نظری				
۱۱۲	۱۶	۹۴	۱۶۶	۱۵۲	۱	کل استان
۲	۲	۸	۱۸	۱۷	۰	بافت
۴	۱	۲	۷	۱۱	۰	بردسیر
۷	۱	۱۱	۲۶	۲	۰	بم
۴	۲	۲	۴۹	۵۶	۰	جیرفت
۱۶	۱	۱۰	۱۴	۵	۰	رفسنجان
۴	۰	۳	۶	۸	۰	زرنند
۲	۳	۱۸	۱۴	۱۳	۰	سیرجان
۴	۰	۵	۷	۰	۰	شهربابک
۶۷	۵	۳۲	۲۱	۴۰	۰	کرمان
۰	۱	۱	۴	۰	۱	ماهان

ماخذ- آموزش و پرورش استان .

جدول ۲۵ - دانشجویان دانشگاهها و مدارس عالی استان کرمان

سال تحصیلی ۱۳۵۶ - ۵۷	سال تحصیلی ۱۳۵۵ - ۵۶	سال تحصیلی ۱۳۵۴ - ۵۵	نام دانشکده و یا مدرسه عالی
۲۶۲	۱۲۵	۲۷	دانشکده علوم
۲۳۰	۶۱۸	۷۱۲	دانشکده علوم انسانی و زبانهای خارجی
۱۶۲	۱۴۹	۴۰	مدرسه عالی بهداشت

ماخذ - دانشگاه و مدرسه عالی استان .

جدول ۲۶ - فارغ التحصیلان دانشگاهها و مدارس عالی استان کرمان

سال تحصیلی ۱۳۵۶ - ۵۷	سال تحصیلی ۱۳۵۵ - ۵۶	سال تحصیلی ۱۳۵۴ - ۵۵	نام دانشکده یا مدرسه عالی
۱۱۵	۳۴۶	۲۶۷	مدیریت بازرگانی و اداری
۱۰۵	۴۰	۰	مدرسه عالی بهداشت

ماخذ - دانشگاه و مدرسه عالی استان .

جدول ۲۷ - کارکنان دانشگاهها و مدارس آموزش عالی استان کرمان

سال تحصیلی ۵۶ - ۵۷

کارکنان غیر آموزشی		هیات آموزشی			جمع	کارکنان دانشگاه یا مدرسه عالی
خدمتگزار جزء	امور اداری و مالی	کتابخانه	کمک آموزشی (فنی)	تمام وقت		
۸۸	۴۸	۷	۶	۲۴	۱۶۳	جمع

ماخذ - دانشگاه و مدرسه عالی استان .

جدول ۲۸ - کلاس و کارکنان بیکار با بیسواد استان کرمان

سال ۱۳۵۶

تعداد کارکنان		تعداد کلاس		شهرستان
غیر آموزشی	آموزشی	زنان	مردان	
۶۱	۱۵۷۶	۹۲۵	۷۸۲	کل استان
۵	۱۶۲	۹۰	۶۲	بافت
۹	۴۲۸	۲۸۳	۱۸۱	بم
۹	۲۳۹	۱۱۵	۱۹۸	جیرفت
۶	۱۰۹	۷۲	۶۳	رفسنجان
۶	۱۵۶	۶۷	۸۳	زرنند
۵	۱۴۸	۹۰	۷۴	سیرجان
۵	۱۲۱	۸۳	۴۲	شهربابک
۱۶	۲۰۳	۱۲۵	۸۰	کرمان

ماخذ - بیکار با بیسواد استان .

جدول ۲۹ - سواد آموزان بیکار با بیسواد استان کرمان

سال ۱۳۵۶

بزرگسالان		خردسالان		جمع	شهرستان
زن	مرد	دختر	پسر		
۱۸۴۷۳	۱۴۳۳۵	۳۲۰۲	۱۸۲۷	۳۷۸۳۷	کل استان
۲۶۲۷	۷۸۱	۲۵۸	۵۰	۳۷۱۶	بافت
۵۷۶۱	۳۸۲۷	۲۸۲	۱۸۸	۱۰۰۵۸	بم
۲۳۸۷	۳۴۲۳	۷۹۷	۵۵۲	۷۰۵۹	جیرفت
۱۳۲۵	۱۲۳۸	۲۰۰	۵۲	۲۸۱۵	رفسنجان
۱۵۸۷	۱۶۵۶	۲۱۷	۱۲۷	۳۵۸۷	زرنند
۱۳۵۹	۱۱۰۳	۳۱۰	۱۳۹	۲۹۱۱	سیرجان
۱۶۴۷	۷۳۳	۳۴۲	۵۲	۲۷۶۴	شهربابک
۱۸۸۰	۱۵۷۴	۸۰۶	۶۶۷	۴۹۳۷	کرمان

ماخذ - بیکار با بیسواد استان .

جدول ۳۰ - تاسیسات ورزشی استان کرمان

سال ۱۳۵۶

استخرها		سالن ورزشی		استادیوم		شهرستان
در دست ساختن	مورد بهره برداری	در دست ساختن	مورد بهره برداری	در دست ساختن	مورد بهره برداری	
۱	۸	۴	۱۰	۷	۱۱	کل استان
۰	۰	۱	۱	۰	۱	بافت
۰	۱	۰	۱	۱	۱	بم
۰	۱	۰	۱	۰	۱	جیرفت
۱	۰	۰	۱	۰	۱	رفسنجان
۰	۰	۰	۰	۰	۱	زرنند
۰	۱	۰	۱	۰	۱	سیرجان
۰	۰	۰	۰	۱	۱	شهربابک
۰	۵	۳	۵	۵	۴	کرمان

دنیاك جدول ۳۰ - تاسیسات ورزشی استان کرمان

سال ۱۳۵۶

زمین تنیس	زمین بسکتبال	زمین والیبال	زمین فوتبال		بیست دو میدانی		باشگاه ورزشی		شهرستان
			خاکی	چمن	در دست ساختن	مورد بهره برداری	باستانی	عمومی	
۲۰	۹۹	۲۷۲	۲۸	۱۰	۴	۱۱	۶	۱۲	کل استان ..
۰	۸	۲۲	۲	۰	۰	۱	۱	۰	بافت
۰	۱۰	۲۵	۱	۱	۱	۱	۰	۳	بم
۱	۱۰	۲۲	۱	۱	۰	۱	۰	۰	جیرفت
۱	۱۱	۲۸	۱۳	۱	۰	۱	۱	۲	رفسنجان
۰	۶	۱۴	۱	۰	۰	۱	۰	۱	زرنند
۱	۱۲	۲۵	۱	۱	۱	۱	۱	۱	سیرجان
۰	۷	۱۵	۳	۰	۱	۱	۰	۰	شهربابک
۱۷	۳۵	۹۱	۶	۶	۱	۴	۳	۵	کرمان

ماخذ - تربیت بدنی استان .

سال ۱۳۵۶

جدول ۳۱ - معلمان و مربیان ورزش استان کرمان

شهرستان	معلم ورزش		مربی ورزش		داور	ناجی غریق
	مرد	زن	مرد	زن		
کرمان	۲۲	۲۲	۲۰	۷	۳۰	۱۲
شهریابک	۸	۵	۲	۳	۵	۰
سیرجان	۱۶	۱۹	۱۲	۴	۱۲	۰
زرنند	۷	۴	۵	۰	۲	۰
رفسنجان	۱۸	۵	۱۰	۳	۱۰	۰
جیرفت	۱۱	۲	۶	۱	۷	۱
بم	۱۷	۴	۱۰	۲	۱۰	۱
بافت	۱۳	۸	۷	۴	۸	۰
کلستان	۱۲۴	۷۹	۷۲	۲۴	۸۶	۱۴

سال ۱۳۵۶

ماخذ - تربیت بدنی استان - جدول ۳۲ - شرکت کنندگان در مسابقات ورزشی استان کرمان

شهرستان	بسکتبال		بوکس	تنیس روی میز	
	مرد	زن		مرد	زن
کرمان	۲۰۰۰	۲۰۰	۱۲۰	۱۶۰	۵۵
شهریابک	۱۶۰	۱۰۰	۶۰	۶۰	۲۰
سیرجان	۶۵۰	۳۵۰	۲۵	۵۰	۲۰
زرنند	۱۵۰	۱۰۰	۲۰	۲۰	۲۰
رفسنجان	۲۵۰	۲۰۰	۳۵	۲۵	۲۵
جیرفت	۴۰۰	۱۵۰	۳۵	۴۰	۲۵
بم	۶۰۰	۲۰۰	۳۰	۲۰	۲۵
بافت	۵۰۰	۳۰۰	۰	۲۰	۳۵
کلستان	۲۸۱۰	۱۸۰۰	۲۸۵	۲۵۵	۲۵۵

دنیالمجدول ۳۲ - شرکت کنندگان در مسابقات ورزشی استان کرمان

سال ۱۳۵۶

وزنه بوداری	والیبال		کشتی	فوتبال	شنا		شطرنج		شهرستان
	زن	مرد			زن	مرد	زن	مرد	
۴۰۵	۲۲۴۰	۵۲۹۵	۱۰۰۰	۱۱۸۸۰	۲۵۰	۲۷۰۰	۱۶۰	۲۲۰	کل استان
۲۰	۱۵۰	۵۲۰	۶۰	۱۰۰۰	۰	۵۰	۰	۲۰	بافت
۳۵	۲۶۰	۸۴۵	۱۵۰	۱۵۰۰	۰	۲۳۰	۱۵	۲۵	بم
۴۰	۱۲۰	۶۰۰	۸۰	۱۲۰۰	۰	۲۶۰	۱۰	۲۰	جیرفت
۸۰	۲۰۰	۲۶۰	۱۲۰	۱۷۰۰	۰	۲۰۰	۲۰	۲۵	رفسنجان
۲۰	۱۵۰	۲۰۰	۸۰	۱۰۰۰	۰	۸۰	۱۵	۲۰	زرنه
۶۰	۲۰۰	۸۰۰	۱۷۰	۱۵۰۰	۰	۳۰۰	۲۰	۴۰	سیرجان
۰	۱۶۰	۲۷۰	۴۰	۹۸۰	۰	۸۰	۰	۲۰	شهربابک
۱۵۰	۸۰۰	۱۶۰۰	۳۰۰	۳۰۰۰	۲۵۰	۱۵۰۰	۸۰	۱۲۰	کرمان

دنیالمجدول ۳۲ - شرکت کنندگان در مسابقات ورزشی استان کرمان

سال ۱۳۵۶

دو میدانی		دوچرخه سواری	ژیمناستیک		تنیس		شهرستان
زن	مرد		زن	مرد	زن	مرد	
۲۷۰	۸۵۰	۴۹۰	۱۶۰	۲۰۰	۱۲۰	۲۱۵	کل استان
۵۰	۸۰	۳۰	۱۲	۲۰	۰	۰	بافت
۶۰	۱۰۰	۸۰	۲۰	۳۵	۰	۰	بم
۵۵	۱۰۰	۴۰	۲۵	۲۰	۰	۱۰	جیرفت
۶۰	۱۰۰	۷۰	۲۵	۴۰	۰	۲۰	رفسنجان
۲۰	۶۰	۳۵	۱۰	۳۰	۰	۰	زرنه
۵۰	۹۰	۵۵	۱۸	۴۰	۰	۲۵	سیرجان
۲۵	۴۰	۲۵	۰	۲۰	۰	۰	شهربابک
۱۵۰	۲۸۰	۱۵۰	۵۰	۸۵	۱۲۰	۱۶۰	کرمان

ماخذ - تربیت بدنی استان

کتابخانه مرکز آمار ایران
شماره ۴۰۹۳۰۱۰

سال ۱۳۵۶

جدول ۳۳ - پیش‌آهنگان استان کرمان

شهری							شهرستان
پسر			دختر			جمع	
سیاران	پسران	شیربچگان	سیاران	دختران	فرستگان		
۱۸۴۹	۲۳۰۴	۳۰۸۵	۱۲۵۸	۱۷۲۰	۲۹۹۲	۱۳۲۱۰	کل استان ...
۱۲۴	۲۲۴	۱۲۲	۱۰۸	۹۶	۱۲۲	۸۳۷	بافت
۳۷۵	۴۲۰	۹۶۲	۳۷۵	۳۶۲	۸۶۳	۳۲۵۹	بم
۹۰	۱۲۰	۱۸۰	۳۰	۱۱۰	۲۱۰	۷۴۰	جیرفت
۳۳۰	۳۰۲	۳۲۰	۲۲	۲۲۲	۲۶۲	۱۲۹۲	رفسنجان
۱۲۸	۲۴۲	۲۱۲	۶۲	۱۶۰	۱۲۵	۹۳۳	زرنده
۲۸۰	۲۹۲	۳۹۰	۳۰۱	۲۲۲	۴۰۲	۱۸۸۹	سیرجان
۹۶	۱۲۸	۱۲۲	۳۲	۶۲	۹۶	۵۶۰	شهربابک
۲۱۶	۵۷۶	۷۲۰	۲۱۶	۲۸۰	۸۹۲	۳۵۰۰	کرمان

سال ۱۳۵۶

دنباله جدول ۳۳ - پیش‌آهنگان استان کرمان

روستائی							شهرستان
پسر			دختر			جمع	
سیاران	پسران	شیربچگان	سیاران	دختران	فرشتگان		
۴۸۰	۱۸۹۰	۵۶۸۳	۲۲۶	۱۰۳۷	۲۹۱۵	۱۲۴۵۱	کل استان ..
۳۲	۲۷۵	۵۲۱	۰	۱۲۴	۱۳۲	۱۰۸۴	بافت
۳۲	۱۹۶	۱۲۷۲	۵۸	۱۷۶	۶۲۷	۲۵۶۵	بم
۰	۹۰	۲۵۰	۰	۳۰	۵۱۰	۱۰۸۰	جیرفت
۱۰۰	۲۲۰	۶۲۰	۱۲۲	۳۲	۱۲۰	۱۳۳۲	رفسنجان
۹۸	۱۶۸	۳۷۲	۹۲	۱۶۷	۲۱۸	۱۱۱۷	زرنده
۲۲	۲۶۵	۸۳۰	۲۲	۲۱۸	۵۶۲	۱۹۲۵	سیرجان
۹۶	۲۵۶	۳۳۶	۶۲	۶۲	۱۲۲	۹۶۰	شهربابک
۹۶	۳۲۰	۱۰۸۰	۶۲	۲۲۶	۶۰۰	۲۳۸۶	کرمان

ماخذ: پیش‌آهنگی استان

شهری						جمع	شهرستان
مرد			زن				
سیاران	پسران	شیرجگان	سیاران	دختران	فرشتگان		
۶۲	۷۷	۱۳۳	۴۲	۵۷	۱۱۵	۴۸۵	کل استان ...
۴	۷	۶	۳	۳	۷	۳۰	بافت
۱۵	۱۶	۲۸	۱۱	۱۴	۲۸	۱۲۲	م
۳	۴	۱۲	۱	۴	۱۰	۳۴	جیرفت
۱۰	۹	۱۶	۱۰	۸	۱۷	۷۰	رفسنجان
۱۰	۱۱	۱۴	۱	۷	۱۱	۵۴	زرنه
۴	۸	۱۰	۲	۴	۵	۳۳	سیرجان
۳	۴	۶	۱	۲	۲	۲۰	شهربابک
۱۳	۱۸	۳۰	۱۳	۱۵	۳۳	۱۲۲	کرمان

روستایی						جمع	شهرستان
مرد			زن				
سیاران	پسران	شیرجگان	سیاران	دختران	فرشتگان		
۱۵	۵۹	۲۳۴	۱۴	۳۵	۱۲۱	۴۷۸	کل استان
۱	۸	۲۳	۰	۴	۶	۴۲	بافت
۱	۷	۵۹	۲	۸	۲۴	۱۰۱	م
۰	۳	۱۹	۰	۱	۲۳	۴۶	جیرفت
۳	۱۰	۲۵	۴	۱	۵	۴۸	رفسنجان
۳	۴	۱۵	۳	۵	۹	۳۹	زرنه
۱	۹	۳۴	۱	۷	۲۳	۷۵	سیرجان
۳	۸	۱۴	۲	۲	۶	۳۵	شهربابک
۳	۱۰	۲۵	۲	۷	۲۵	۹۲	کرمان

جدول ۳۵ - تاسیسات درمانی استان کرمان

سال ۱۳۵۶

داروخانه	آزمایشگاه	درمانگاه	شهرستان
۲۵	۲	۱۲۴	کل استان
۱	۰	۱۲	بافت
۱	۰	۱۲	بم
۲	۰	۱۵	جیرفت
۲	۰	۱۵	رفسنجان
(۱)	۰	۱۵	زرنند
۲	۰	۱۲	سیرجان
(۱)	۰	۶	شهربابک
۱۳	۲	۳۵	کرمان

(۱) - زرنند و شهربابک فاقد داروخانه است ولی در هر یک دستگاه دارویی وجود دارد.

ماخذ - بهداری و بهزیستی استان .

جدول ۳۶ - پزشکان و دندانپزشکان استان کرمان

سال ۱۳۵۶

دندانپزشک	پزشک				شهرستان
	مجاز	عمومی	متخصص	جمع	
۳۹	۱	۲۴۸	۵۸	۳۴۶	کل استان
۰	۰	۱۲	۱	۱۶	بافت
۲	۰	۲۰	۲	۲۶	بم
۱	۰	۱۶	۱	۲۸	جیرفت
۲	۰	۲۲	۲	۲۶	رفسنجان
۱	۰	۲۵	۰	۲۶	زرنند
۶	۰	۳۲	۱	۳۹	سیرجان
۱	۰	۱۰	۰	۱۱	شهربابک
۲۱	۱	۹۸	۴۹	۱۶۰	کرمان

ماخذ - بهداری و بهزیستی استان .

جدول ۳۷ - واکسیناسیون در استان کرمان

سال ۱۳۵۶

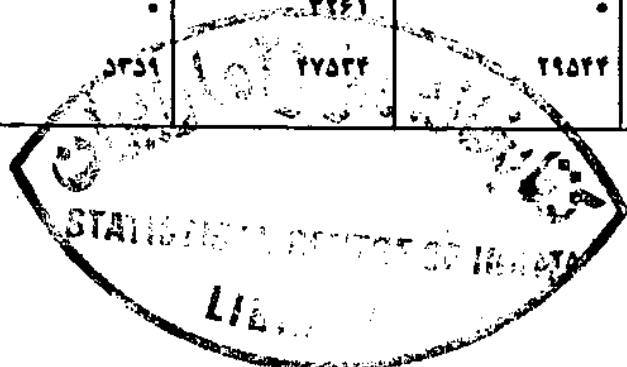
شهرستان	دبفتری، کراز سیاه سرفه	دبفتری، کراز	آبله	سرخک
کل استان	۹۹۴۶۷	۹۵۷۰۵	۲۵۷۸۹۲	۸۵۶۰۵
بافت	۵۳۶۲	۱۲۱۵	۶۲۶۵۰	۱۲۹۸۶
بم	۱۴۳۱۲	۱۲۵۲۲	۲۲۲۲۲	۶۲۶۹
جیرفت	۱۳۵۴۰	۱۴۲۷۹	۹۵۸۳۹	۲۴۳۰۰
سیرجان	۱۵۴۲۲	۲۲۲۷۷	۱۲۱۱۹	۸۳۵۰
رفسنجان	۵۶۵۴	۱۶۶۵۲	۱۵۵۰	۱۴۵۸
زرنند	۴۷۲۷	۱۲۵۸	۱۶۹۶	۹۸۴۷
شهربابک	۴۹۲۵	۸۴۰	۱۱۹۷۶	۸۳۴۹
کرمان	۲۵۵۲۳	۲۵۲۵۰	۲۹۷۲۱	۱۳۰۴۶

دنباله جدول ۳۷ - واکسیناسیون در استان کرمان

سال ۱۳۵۶

شهرستان	وبا	فلج اطفال	حصه
کل استان	۲۶۸۱۵۹	۱۱۸۷۲۷	۹۳۸۷
بافت	۲۴۲۴۹	۲۴۱۵	•
بم	۹۳۷۵۹	۲۸۵۲	•
جیرفت	۵۲۹۵۷	۱۸۰۷۹	•
رفسنجان	۳۰۳۰۱	۲۰۵۸۴	•
زرنند	۲۲۲۲۷	۶۵۷۶	۴۰۲۸
سیرجان	۴۰۱۲	۱۳۲۲۶	•
شهربابک	•	۲۳۶۱	•
کرمان	۲۹۵۲۲	۲۷۵۲۲	•

ماخذ - بهداشتی و پیشگیری استان



جدول ۳۸ - کلینک‌های بهداشت و تنظیم خانواده و مراجعین به آن در استان کرمان

سال ۱۳۵۶

سایر موسسات		وزارت بهداشت		جمع		شهرستان
مراجعین	کلینک	مراجعین	کلینک	مراجعین	کلینک	
۲۷۰۹۸	۳۴	۱۳۲۱۶۹	۷۸	۱۸۰۵۳۷	۱۱۲	کل استان
۱۲۸۹	۵	۹۳۳۰	۳	۱۰۶۱۹	۸	بافت
۱۵۸۶	۴	۲۴۰۱	۱۱	۲۵۶۲۷	۱۵	بم
۱۵۱۲	۳	۲۰۹۹۹	۱۰	۲۲۵۱۱	۱۳	جیرفت
۲۵۵۹	۷	۱۰۳۰۹	۱۳	۱۳۸۶۸	۲۰	رفسنجان
۱۵۱۲	۳	۲۲۲۱۸	۸	۲۵۳۶۰	۱۱	سیرجان
۱۷۶۲۰	۱۲	۶۴۹۱۲	۳۳	۸۲۵۵۲	۲۵	کرمان

مآخذ - بهداشت و تنظیم خانواده استان

جدول ۳۹ - سالم سازی محیط در استان کرمان

سال ۱۳۵۶

شهرستان	اماکن بازدید شده	گواهی بهداشت صادر شده	مراکز تهیه و فروش مواد غذایی بازدید شده	نمونه مواد غذایی آزمایش شده	مواد غذایی فاسد شده (کیلوگرم)	طرح‌های آبرسانی روستاها (پروژه)
کل استان	۱۷۱۳۱	۳۶۵۳	۴۶۵۱۹	۲۴۷	۱۵۱۲۲۹	۹۱
بافت	۲۰۰۰	۲۲۵	۳۲۰۲	۶۷	۱۸۰۰	۲
بم	۱۷۵۰	۲۵۶	۶۵۳۰	۲۳	۴۷۰۰	۱۷
جیرفت	۱۵۰۰	۲۸۷	۳۱۹۱	۳۶	۱۶۰۰	۱۱
رفسنجان	۱۳۵۰	۵۶۰	۷۹۸۰	۷۲	۸۵۰۳	۲۰
زرنج	۱۵۶۰	۳۵۹	۴۲۱۰	۲۱	۱۷۹۱	۱۱
سیرجان	۳۲۰۰	۴۵۳	۸۶۹۰	۸۲	۹۹۸۰	۱۴
شهربابک	۹۶۳	۲۳۰	۲۸۶۳	۲۱	۲۱۸	۳
کرمان	۲۸۰۸	۱۲۶۳	۹۸۵۳	۸۵	۱۲۲۶۵۷	۱۳

مآخذ - بهداشت محیط استان

جدول ۴۰ - واحدهای صندوق تامین اجتماعی استان کرمان

سال ۱۳۵۶

استان	واحد سازمانی		درمانگاه		بیمارستان و زایشگاه		داروخانه	
	شعبه	نماینده‌گی	اختصاصی	قراردادی	اختصاصی	قراردادی	اختصاصی	قراردادی
کل استان	۵	۱	۶	۱	۱	۲	۶	۳
بافت	۰	۰	۰	۱	۰	۰	۰	۱
بم	۰	۱	۱	۰	۰	۰	۱	۰
جیرفت	۱	۰	۱	۰	۰	۱	۱	۰
رفسنجان	۱	۰	۱	۰	۰	۱	۱	۰
زرنند	۱	۰	۱	۰	۰	۰	۱	۱
سیرجان	۱	۰	۱	۰	۰	۰	۱	۰
کرمان	۱	۰	۱	۰	۱	۰	۱	۱

ماخذ - صندوق تامین اجتماعی استان .
جدول ۴۱ - شرکتهای تعاونی کارگری استان کرمان

سال ۱۳۵۶

نوع تعاون	تعداد	اعضا (نفر)	سرمایه (ریال)
جمع	۲۳	۱۳۴۰۶	۷۵۵۲۵۶۲
مصرف	۸	۱۲۴۶۰۳	۷۰۰۱۰۶۲
اعتبار	۱۴	۹۳۴	۵۴۱۵۰۰
مسکن	۱	۱۲	۱۲۰۰۰

ماخذ - کارواپور اجتماعی استان .

جدول ۲۲ - مراجع قضائی استان کرمان

سال ۱۳۵۶

شعب بازپرسی	دادسرا		شعب دادگاه		شهرستان
	شهرستان	استان	شهرستان	استان	
۴	۳	۱	۸	۳	کل استان
۰	۰	۰	۰	۰	بافت
۱	۱	۰	۱	۰	بم
۱	۱	۰	۱	۰	جیرفت
۰	۰	۰	۰	۰	رفسنجان
۰	۰	۰	۰	۰	زرنند
۱	۰	۰	۱	۰	سیرجان
۰	۰	۰	۰	۰	شهربابک
۱	۱	۱	۵	۳	کرمان

دنباله جدول ۲۲ - مراجع قضائی استان کرمان

سال ۱۳۵۶

خانهای انصاف	شوراهای داوری	قضات			شهرستان
		نشسته	ایستاده	جمع	
(۱)۴۱۳	(۱)۱۳	۲۵	۲۵	۵۰	کل استان
-	-	۱	۰	۱	بافت
-	-	۲	۳	۵	بم
-	-	۱	۳	۴	جیرفت
-	-	۲	۲	۴	رفسنجان
-	-	۰	۰	۰	زرنند
-	-	۱	۴	۵	سیرجان
-	-	۰	۰	۰	شهربابک
-	-	۱۸	۱۳	۳۱	کرمان

(۱) - آمار شوراهای داوری و خانه‌های انصاف بتفکیک شهرستان نبوده جمع کل استان درج گردیده است .
 ماخذ - دادگستری استان .

تعداد در قبات				تعداد موقوفات	شهرستان
مستقل غیر متصرفی	مستقل متصرفی	مزروعی غیر متصرفی	مزروعی متصرفی		
۶۳۹	۴۶۲	۸۵۱۲	۲۴۲۰	۱۸۰۲	کل استان
۰	۰	۹	۷۰	۱۰	بافت
۰	۰	۳۹۵	۱۸۵	۴۰	بم
۲	۰	۱۰	۰	۳	جیرفت
۰	۰	۱۰۴۶	۳۲۰	۱۸۰	رفسنجان و شهر بابک
۰	۰	۱۱۱۸	۳۴۸	۲۲۹	زرنند
۰	۰	۲۶۲	۹۹	۹۶	سیرجان
۶۳۵	۴۶۲	۵۶۷۲	۱۳۹۸	۱۲۲۲	کرمان

ماخذ - اوقاف استان.

جدول ۴۲ - هزینه‌های امور خیریه و اوقاف در استان کرمان سال ۱۳۵۶

(ریال)

شهرستان	جمع	عمرانی	اجتماعی	بهداشتی
کل استان	۷۹ ۱۲۱ ۶۵۸	۲۲ ۰۷۷ ۰۰۰	۱ ۳۴۲ ۷۶۴	۲۴ ۳۶۷ ۰۰۰
بافت و سیرجان	۲۹۳ ۵۰۰	۷۷ ۰۰۰	۴۲ ۰۰۰	۲ ۰۰۰
بم، جیرفت، زرنند، کرمان	۷۳ ۴۳۶ ۰۰۰	۲۲ ۰۰۰ ۰۰۰	۱ ۱۴۶ ۰۰۰	۲۴ ۳۶۵ ۰۰۰
رفسنجان و شهر بابک	۵ ۳۹۲ ۱۵۸	۰	۱۵۲ ۷۶۴	۰

دنباله جدول ۴۲ - هزینه‌های امور خیریه و اوقاف در استان کرمان سال ۱۳۵۶

(ریال)

شهرستان	مذهبی	کمک‌های انجام شده			بقاع متبرکه
		پرورشگاهها	محصلین	طلاب و مدرسین	
کل استان	۸ ۵۶۹ ۴۶۷	۱۱ ۱۳۵ ۰۰۰	۴۵۰ ۰۰۰	۱ ۳۰۲ ۰۰۰	۹ ۸۷۸ ۴۲۷
بافت و سیرجان	۱۷۰ ۵۰۰	۰	۰	۲ ۰۰۰	۰
بم، جیرفت، زرنند، کرمان	۷ ۸۷۵ ۰۰۰	۱۱ ۱۳۵ ۰۰۰	۴۵۰ ۰۰۰	۱ ۳۰۰ ۰۰۰	۵ ۱۶۵ ۰۰۰
رفسنجان، شهر بابک	۵۲۳ ۹۶۷	۰	۰	۰	۴ ۷۱۳ ۴۲۷

باخذ - اوقاف استان

جدول ۴۵ - موزه‌ها و کتابخانه‌های عمومی استان کرمان

سال ۱۳۵۶

کتابخانه‌های عمومی			تعداد موزه	شهرستان
تعداد اعضا (نفر)	کتاب موجود	تعداد		
۱۲۳۵۶	۸۰۰۷۰	۱۷	۲	کرمان
۱۰۵۵	۶۰۹۶	۲	۰	بافت
۵۳۷	۷۴۴۹	۲	۰	بم
۱۹۰	۲۶۹۴	۱	۰	جیرفت
۱۰۲۱	۱۰۳۰۲	۲	۰	رفسنجان
۳۴۵	۵۸۹۳	۲	۰	زرنند
۱۳۴۸	۷۹۹۷	۲	۰	سیرجان
۵۹	۱۶۳۸	۱	۰	شهربابک
۷۷۹۱	۳۸۰۰۱	۵	۲	کرمان

ماخذ - فرهنگ و هنر استان .

جدول ۴۶ - توزیع اراضی کشاورزی در استان کرمان در سالهای مختلف

هکتار

نیاتات دائمی غیر مشر	نیاتات دائمی مشر	آبش		نیاتات علوفه‌ای (آبی)	نیاتات سالانه		سال
		دیم	آبی		دیم	آبی	
۲۱۷۸	۲۴۵۲۴	۱۳۳۲	۵۶۹۳۹	۲۱۱۳	۲۳۴۲	۵۱۳۸۸	۱۳۵۰
۱۵۰۰	۵۷۳۰۰	۷۷۰۰	۷۹۲۰۰	۴۵۰۰	۹۳۰۰	۶۷۸۰۰	۱۳۵۱
۷۱۵۶	۶۷۱۸۷	۲۸۱۹	۱۱۲۲۶۵	۸۵۶۱	۴۶۲۰	۸۶۰۱۸	۱۳۵۲
(۱)	۷۱۰۵۹	۱۵۲۴	۱۰۱۲۰۲	۴۳۷۹	۲۹۱۶	۹۰۰۴۱	۱۳۵۳
(۱)	۸۹۰۶۴	۲۶۰۴	۱۳۱۹۲۵	۰۰۰	۲۳۱۹	۹۱۱۴۴	۱۳۵۶

(۱) - رقم نیاتات غیر مشر در نیاتات مشر ادغام شده است .

ماخذ - مرکز آمار ایران .

سال ۱۳۵۶

جدول ۲۷ - سطح کاشت تولید و عملکرد در هکتار محصولات عمده استان کرمان

نام محصول	سطح کاشت (هکتار)	تولید (تن)	مقدار بذر (تن)	عملکرد در هکتار (کیلوگرم)
گندم	۲۷۷۶۶	۹۷۵۴۲	۸۶۹۵	۲۰۴۲
جو	۱۵۵۰۲	۲۴۳۳۸	۲۹۷۶	۲۲۱۵
چغندر قند	۲۰۶۱	۴۶۶۳۳	۰	۲۲۶۲۶
پنبه (وش)	۲۷۰۶	۹۱۷۷	۰	۳۳۹۱

ماخذ - نتایج مقدماتی آمارگیری کشاورزی روستائی سال ۱۳۵۶ مرکز آمار ایران .

مساحت - هکتار
تولید - تن

جدول ۲۸ - سطح کاشت و تولید غلات استان کرمان در سالهای مختلف

سال	گندم آبی		گندم دیم		جوابی	
	سطح کاشت	تولید	سطح کاشت	تولید	سطح کاشت	تولید
۱۳۵۰	۲۹۶۱۷	۴۳۳۴۱	۲۸۱۱	۹۵۹	۱۰۹۷۵	۱۵۱۱۸
۱۳۵۱	۴۹۲۲۱	۷۲۶۱۳	۲۸۸۳	۶۳۹	۱۰۳۵۸	۱۴۶۸۶
۱۳۵۲	۵۰۹۵۹	۹۶۵۳۹	۲۲۱۱	۲۲۱۴	۱۲۵۰۹	۲۱۳۳۱
۱۳۵۶ (۲)	۲۷۷۶۶	۹۷۵۴۲	۰	۰	۱۵۵۰۲	۲۴۳۳۸

مساحت - هکتار
تولید - تن

دنباله جدول ۲۸ - سطح کاشت و تولید غلات استان کرمان در سالهای مختلف

سال	جودیم		سایر غلات (۱)	
	سطح کاشت	تولید	سطح کاشت	تولید
۱۳۵۰	۸۷۵	۱۷۴	۱۱۲۵	۲۲۱۱
۱۳۵۲	۱۶۸۱	۴۲۸	۱۲۱۲	۰
۱۳۵۳	۷۷۱	۸۰۷	۰	۰
۱۳۵۶	۰	۰	۰	۰

توضیح: ارقام سالهای ۱۳۵۱ و ۱۳۵۲ و ۱۳۵۵ در دسترس نبود .
ماخذ - مرکز آمار ایران .

(۱) - شامل ارزن - ذرت - چاودار - یولاف و . .
(۲) - ارقام سال ۱۳۵۶ جمع آبی و دیم می باشد .

جدول ۴۹ - سطح کاشت و تولید حبوبات استان کرمان در سالهای مختلف

مساحت - هکتار
تولید - تن

سایر حبوبات (۱)		انواع نخود لوبه		انواع لوبیا		کل حبوبات		سال
تولید	سطح کاشت	تولید	سطح کاشت	تولید	سطح کاشت	تولید	سطح کاشت	
۰۰۰	۰۰۰	۰۰۰	۰۰۰	۰۰۰	۰۰۰	۱۲۴۹	۷۴۴	۱۳۵۰
۸۵۰	۸۴۰	۲۲۸۰	۲۱۰۰	۱۵۰	۱۲۰	۳۲۸۰	۳۰۶۰	۱۳۵۱
۰۰۰	۱۰۰۵	۱۶۳۰	۱۵۵۲	۹۰۳	۷۴۵	۰۰۰	۳۳۰۳	۱۳۵۲
۱۱۷۰	۱۳۸۰	۱۷۵۷	۲۱۶۰	۱۱۳۹	۱۵۵۶	۲۰۶۶	۵۰۹۱	۱۳۵۳

(۱) - شامل عدس، ماش، باقلا و ...
ماخذ - مرکز آمار ایران.

جدول ۵۰ - سطح کاشت و تولید سبزیجات استان کرمان در سالهای مختلف

مساحت - هکتار
تولید - تن

سایر سبزیجات (۱)		گوجه فرنگی		پیاز		سبب زمینی		سال
تولید	سطح کاشت	تولید	سطح کاشت	تولید	سطح کاشت	تولید	سطح کاشت	
۱۴۹۸	۲۸۷	۱۰۳۱	۱۱۴	۷۳۷	۷۳	۳۵۲۱	۷۴۸	۱۳۵۰
-	۵۳۰	۳۸۰۰	۲۴۰	۱۴۰۰	۷۰	۱۵۰۰۰	۲۲۱۰	۱۳۵۱
-	۱۱۳۸	۳۹۱۹	۴۳۲	۲۹۶۲	۲۲۵	۱۳۹۶۷	۲۶۱۲	۱۳۵۲
۵۳۳۶	۵۴۶	۲۸۶۲	۲۶۲	//	//	۸۳۱۱	۱۸۰۰	۱۳۵۳

(۱) - شامل تره، جعفری، انواع کلم، سیر، شلغم، هویج، پیازچه، تربچه، چغندر لیوئی، ترب، گاهو، اسفناج، کرفس و ...
ماخذ - مرکز آمار ایران.
جدول ۵۱ - سطح کاشت و تولید محصولات جالیزی استان کرمان در سالهای مختلف

تولید	سطح کاشت	سال
۴۹۰۱۲	۱۶۳۷	۱۳۵۰
۷۹۵۰۰۰	۵۵۶۰	۱۳۵۱
۰۰۰	۷۵۹۹	۱۳۵۲
۱۶۴۷۰۲	۱۶۲۵۷	۱۳۵۳

ماخذ - مرکز آمار ایران.

جدول ۵۲ - سطح کاشت و تولید گیاهان صنعتی استان کرمان در سالهای مختلف

مساحت - هکتار
تولید - تن

سال	پنبه		چغندر قند		توتون و تنباکو		آفتابگردان		سایر دانه‌های روغنی (۱)	
	تولید	سطح کاشت	تولید	سطح کاشت	تولید	سطح کاشت	تولید	سطح کاشت	تولید	سطح کاشت
۱۳۵۰	۱۶۴۲	۲۴۴۴	۲۲۹۳	۵۳۴۷۰	۲۶	۳۹	۰۰۰	۰۰۰	۲۵۹	۲۱۰
۱۳۵۱	۴۲۰۰	۶۳۰۰	۳۳۰۰	۷۷۰۰۰	۱۰	۰۰۰	۰	۰	۲۲۰	۱۷۰
۱۳۵۲	۳۹۹۰	۵۷۹۸	۳۰۸۸	۵۱۵۵۳	۰۰۰	۰۰۰	۲۵۸	۲۵۶	۷۹۸	۰۰۰
۱۳۵۳	۴۰۰۵	۶۴۷۹	۱۷۸۹	۴۲۲۱۳	//	//	//	//	۱۲۱۵	۱۱۹۱
۱۳۵۶	۲۷۰۶	۹۱۷۷	۲۰۶۱	۴۶۶۳۳	۰۰۰	۰۰۰	۰۰۰	۰۰۰	۰۰۰	۰۰۰

(۱) - شامل، شورا، بزرگ، منداب، کرچک، کنجد، بادام زمینی، شاهدانه، گلرنگ و ...
 ماخذ - مرکز آمار ایران
 جدول ۵۳ - سطح کاشت و تولید محصولات دائمی استان کرمان در سالهای مختلف

مساحت - هکتار
تولید - تن

نام محصول	۱۳۵۰		۱۳۵۱		۱۳۵۲		۱۳۵۳	
	تولید	سطح کاشت	تولید	سطح کاشت	تولید	سطح کاشت	تولید	سطح کاشت
مرکبات	۲۲۱۰۶	۳۵۰۲	۵۵۰۰	۲۴۲۰۰	۶۱۵۱	۰	۷۵۶۳	۷۱۵۸
میوه‌های دانه‌دار (۱)	۷۰۶	۵۴۶	۲۰۰	۳۰۰	۰	۰	۱۱۴۱	۱۶۰۸
میوه‌های هسته‌دار (۲)	۵۳۹۷	۳۱۲۹	۲۲۰۰	۸۶۰۰	۰	۰	۲۰۴۱	۲۰۲۱
انگور	۵۰۲۴	۱۳۵۱	۱۵۰۰	۷۵۰۰	۲۳۷۶	۲۹۷۱	۱۰۳۸	۵۸۲
بادام	۱۳۴۷	۱۲۱۵	۱۷۰۰	۱۱۰۰	۱۶۲۲	۵۶۷	۱۲۰۸	۱۱۰۴
بسته	۲۵۱۳۶	۲۱۹۸۸	۳۱۸۰۰	۳۵۷۰۰	۳۹۷۲۲	۱۶۹۰۰	۲۰۳۵۳	۴۹۰۹۴
گردو و فندق	۴۳۲	۵۵۳	۰	۰	۰	۰	۸۰۸	۶۴۰
خرما	۵۶۲۲۴	۹۲۹۷	۱۱۵۰۰	۶۳۹۰۰	۱۰۶۳۸	۱۶۵۲۳	۹۲۶۸	۸۲۵۴
انجیر و انار	۷۴۰۵	۱۶۰۳	۰۰۰	۰۰۰	۰	۰	۹۲۲	۶۹۲
توت و شاه‌توت	۴۰۷	۵۰	۰۰۰	۰۰۰	۰	۰	۷۰۸	//
سایر درختان مثمر (۳)	۰	۵۷	۲۳۰۰	۰	۶۶۶۸	۰	۰۰۰	۰۰۰

(۱) - شامل سیب، گلابی، به‌آزاین قبیل می‌باشد.
 (۲) - شامل زردآلو، شلیل، شفتالو، هلو، انواع آلو و کوجه، کیلاس، آلبالو و از این قبیل می‌باشد.
 (۳) - شامل انزالک، ازگیل، خرما، خرمندی و از این قبیل می‌باشد.
 ماخذ - مرکز آمار ایران

ساحت : هکتار
تعداد : ۱۰۰۰ اصله

جدول ۵۴ - سطح کاشت و تعداد اصله درختان غیرشمار استان کرمان در سالهای مختلف

سال	سطح کاشت مجتمع	تعداد اصله نهال و قابل بهره برداری کاشت مجتمع و پراکنده
۱۳۵۰	۲ ۱۷۸	۲۰۰۰
۱۳۵۱	۱۶۰۰	۲۸۱۰
۱۳۵۲	۱۰۴۱	۲۸۰۶

ماخذ - مرکز آمار ایران

کیلوگرم

جدول ۵۵ - فروش انواع کود شیمیائی در استان کرمان در سالهای مختلف

سال	جمع	اوره	نیترات آمونیم %۲۶	سولفات آمونیم
۱۳۵۲	۲۷۵۲۸ ۷۰۰	۱۴۰۴۶ ۸۰۰	۵۱۲ ۰۰۰	۶۳۰۸ ۳۵۰
۱۳۵۳	۴۱۸۶۶ ۰۷۰	۱۳۶۹۷ ۵۰۰	۶۶۷ ۰۰۰	۴۴۵۶ ۷۷۰
۱۳۵۵	۴۲۶۸۲ ۷۰۰	۱۵۷۷۵ ۹۰۰	۷۸۰۰ ۳۰۰	۲۲۰۰ ۷۵۰
۱۳۵۶	۵۷۲۵۴ ۴۴۰	۱۸۰۱۹ ۳۰۰	۷۰۱ ۵۰۰	۸۲۴۷ ۶۴۰

کیلوگرم

دنباله جدول ۵۵ - فروش انواع کود شیمیائی استان کرمان در سالهای مختلف

سال	فسفات آمونیم	سوپرفسفات تریپل	سولفات پتاسی	مخلوط کامل
۱۳۵۲	۱۶۳۸۸ ۷۵۰	۲۷ ۸۶۰	۵۰۰	۲ ۷۰۰
۱۳۵۳	۲۱۱۹ ۶۰۰	۱۲۵ ۰۰۰	۵۹۰۲ ۰۰۰	۱۶۰ ۰۰۰
۱۳۵۵	۲۲۵۲۲ ۰۰۰	۹۲ ۵۵۰	۷۶ ۴۰۰	۵۲۶ ۲۰۰
۱۳۵۶	۲۸۵۵۷ ۸۰۰	.	۶۶۲ ۸۰۰	۱۰۶۳ ۴۰۰

ماخذ - شرکت سهامی کود استان

جدول ۵۶ - ماشین آلات عمدتاً برای ادوات کشاورزی فروخته شده توسط بنگاه توسعه ماشینهای کشاورزی استان کرمان در سالهای مختلف (دستگاه)

سال	تراکتور	کمابین	کاواهن	دیسک	کود پاش
۱۳۵۰	۷۸	۰	۶۳	۳۵	۱
۱۳۵۱	۲۴۹	۰	۱۹۴	۸۱	۱
۱۳۵۲	۲۲۷	۰	۱۹۲	۱۱۱	۱
۱۳۵۳	۲۶۷	۰	۳۰۸	۱۶۸	۱
۱۳۵۴	۵۱۱	۰	۳۷۳	۲۱۱	۶
۱۳۵۵	۴۲۰	۰	۳۰۱	۸۱	۰
۱۳۵۶	۵۷۰	۳	۲۲۷	۱۵۰	۳

دساله جدول ۵۶ - ماشین آلات عمدتاً برای ادوات کشاورزی فروخته شده توسط بنگاه توسعه ماشینهای کشاورزی استان کرمان در سالهای مختلف (دستگاه)

سال	انواع بذریاش	انواع سمپاش	تریلر	تیغه بولدوزر	دستگاه تنظیم شخم	انواع بذریاش
۱۳۵۰	۰	۶	۴۴	۲۷	۰	۰
۱۳۵۱	۰	۳۲	۸۶	۱۰۶	۰	۰
۱۳۵۲	۰	۳۹	۲۷	۱۱۸	۰	۰
۱۳۵۳	۰	۱۵	۰	۷۰	۳۹۸	۰
۱۳۵۴	۸	۰	۲۳۲	۲۱۷	۰	۲
۱۳۵۵	۰	۰	۸۷	۱۲۱	۰	۰
۱۳۵۶	۱	۰	۱۹۷	۱۹۲	۰	۰

ماخذ - بنگاه توسعه ماشینهای کشاورزی .

جدول ۵۷ - مساحت نهالستانهای احداث شده و طرحهای جنگل داری دانه زاد و شاخه زاد استان کرمان در سالهای مختلف

سال	مساحت نهالستانهای احداث شده (هکتار)	طرح جنگل داری	
		تعداد	مساحت (هکتار)
۱۳۵۱	۱۰	۰	۰
۱۳۵۵	۵	۱	۵۰۰۰

ماخذ - سرچنگلداری استان .

جدول ۵۸ - اقدامات مربوط به آب خیزداری در جهت حفاظت خاک در استان کرمان سال ۱۳۵۶

شهرستان	بانکت سازی (کیلومتر)	سد خشکچین (مترمکعب)	نهالکاری (هکتار)	بذرپاشی (هکتار)	جاده سازی (کیلومتر)	جمع آوری بذر (کیلوگرم)	قرق مناطق (هکتار)
کل استان	۱۰۰	۷۶۷۶۲	۱۶۰۰۰	۱۲۰۰	۰.۵	۲۰۰۰	۵۰۰
شهرستان کرمان	۰	۰	۵۰۰۰	۲۰۰	۰	۲۰۰۰	۵۰۰
بافت	۱۰۰	۶۷۶۲	۲۵۰۰	۲۰۰	۰.۵	۰	۰
بم	۰	۰	۲۰۰۰	۱۰۰	۰	۰	۰
رفسنجان	۰	۰	۲۵۰۰	۲۰۰	۰	۰	۰
زرنند	۰	۰	۲۰۰۰	۲۰۰	۰	۰	۰

- (۱) - بانکت سازی : ایجاد شیار با بعد مختلف در دامنه های پر شیب کوهها و تپهها بمنظور جلوگیری از فرسایش و شستوی خاکهای سطحی و غرس گیاهان در داخل آنها برای ایجاد فضای سبز .
 - (۲) - خشکچین : ایجاد سدهای موقتی با ظرفیتهای مختلف در عرض آبراههای تند و پر شیب بمنظور جلوگیری از فرسایش خاک و جلوگیری از ورود آنها بداخل رودخانه و دریاچه سدها است .
 - (۳) - قرق : محدود کردن قسمتی از اراضی که دارای پوشش گیاهی است بمنظور جلوگیری از انهدام آن و تحقیق درباره انواع بذر گیاهان این قسمت .
- ماخذ - سازمان جنگلها و مراتع کشور .

جدول ۵۹ - عملیات انجام شده در جهت تثبیت شنهای روان استان کرمان سال ۱۳۵۶

شهرستان	مساحت قرق شده (هکتار)	مساحت بذرپاشی شده (هکتار)	طول بادشکن (متر)	نهال غرس شده (اصله)
کل استان	۲۰۰۰۰	۲۵۵۰	۱۷۰۰	۵۵۰۰۰۰۰
بم	۰۰۰	۰۰۰	۱۷۰۰	۸۸۰۰۰۰۰
رفسنجان	۰۰۰	۲۵۰	۰۰۰	۲۷۵۰۰
زرنند	۰۰۰	۱۲۰۰	۰۰۰	۱۳۲۰۰۰۰
سیرجان	۲۰۰۰۰	۰۰۰	۰۰۰	۰۰۰
کرمان	۰۰۰	۲۱۰۰	۰۰۰	۳۲۷۲۵۰۰

ماخذ - سرچنگلداری استان .

جدول ۶۰ - مشخمت‌های شرکت‌های سهامی زراعی استان کرمان

سال ۱۳۵۶

نام و محل شرکت	تعداددهات حوزه عمل	تعداد سهامداران	سرمایه شرکت (هزارریال)	مساحت محدود شرکت (هکتار)
شرکت سهامی زراعی رودآب بم	۱۳	۲۳۸	۸۱۸۲۰۰۰	۱۹۰۰
شرکت تعاونی تولید روستایی شاه‌ماران آباد	۱۴	۲۹۴	۲۳۵۰۵	۶۰۰۰
شرکت تعاونی تولید روستایی سلطان	۴	۱۳۶	۱۸۲۵۰	۱۰۰۰

ماخذ - کشاورزی و عمران روستایی استان .

جدول ۶۱ - سطح کاشت و تولید محصولات زراعی شرکت‌های سهامی زراعی استان کرمان

مساحت : هکتار
تولید : تن

آبی		تعداددهات تولیدکننده محصول	نوع محصول
تولید	سطح کاشت		
۲۷۴۰	۱۶۸۰	۳۲	گندم
۱۶۹۰	۵۹۵	۲۱	جو
۳۰۰۰	۱۰۰	۳	چغندر قند
۲۴۶۵	۳۰۰	۲۳	پونجه
۵۰۰	۲۵	۳	نرت
۲۷۰۰	۳۱۰	۲۹	محصولات جالبیزی
۵۳۵	۲۶۱۵	۷	پیاز
%۲۹	%۰۳۵	۱۱	خشکاش
۱۳۶۰	۶۶۰	۳۶	سایر محصولات

ماخذ - کشاورزی و عمران روستایی استان .

درسالهای مختلف

جدول ۶۲ - باغات احداث شده توسط شرکتهای سهامی زراعی استان

غرس درخت بمنظور فضای سبز و ایجاد بادشکن و تثبیت شنهای روان و غیره (اصلی)	مساحت باغات احداث شده (هکتار)	سال
۳۱۵۰۰	۸/۵	۱۳۵۴ - ۱۳۵۵
۵۴۵۰۰	۱۱/۵	۱۳۵۵ - ۱۳۵۶
۲۵۵۰۰	۱۱/۵	۱۳۵۶ - ۱۳۵۷

ماخذ - کشاورزی و عمران روستایی استان .

جدول ۶۳ - تعداد انواع دام و طیور استان کرمان درسالهای مختلف (واحد - رأس)

بزرگساله	گوسفند و بیره	گاو میش و بچه گاو میش	گاو گوساله	سال
۶۹۶۳۰۰	۳۹۱۰۴۹	۹۴۳	۱۱۴۵۴۶	۱۳۵۰
۶۵۷۳۰۰	۴۲۹۶۰۰	۰۰۰	۱۰۳۶۰۰	۱۳۵۱
۱۰۷۳۷۵۸	۷۸۸۲۹۰	۱۰	۱۰۶۱۷۸	۱۳۵۲
۵۶۷۷۸۱	۴۳۳۱۶۷	۰۰۰	۹۱۹۵۳	۱۳۵۳
۰۰۰	۱۳۶۲	۰۰۰	۱۱۰۰۰۰	۱۳۵۶

جدول ۶۳ - تعداد انواع دام و طیور استان کرمان درسالهای مختلف (واحد - رأس)

طیور (قطعه)	شتر (نفر)	قاطر و استر	اسب و مادیان	الاغ	سال
۲۶۵۵۷۵	۶۵۰۲	۵۷۸	۳۸۶	۶۸۰۰۲	۱۳۵۰
۴۷۰۹۰۰	۰۰۰	۰۰۰	۰۰۰	۰۰۰	۱۳۵۱
۰۰۰	۱۵۵۴۶	۵۳۷	۷۳۶	۸۸۰۷۷	۱۳۵۲
۲۹۹۸۰۱	۸۵۲۲	۸۶۰	۳۰۹	۶۰۷۹۸	۱۳۵۳
۰۰۰	۰۰۰	۰۰۰	۰۰۰	۰۰۰	۱۳۵۶

توضیح: ۲۰ مارسالهای ۱۳۵۴ و ۱۳۵۵ در دسترس نبود
ماخذ - مرکز آمار ایران

جدول ۶۴ - تعداد کشتار انواع دام بر حسب شهرداریهای مختلف در استان کرمان سال ۱۳۵۵

(واحد - رأس)

شتر (تقر)	گااوگوساله	بزوبزغاله	گوسفنددوبره	نام شهرداری بنفکیک شهرستان
۶۳۰	۹۷۰۲	۲۱۰۴۷	۱۸۴۸۴۴	استان کرمان
۵	۶۲۲۹	۱۰۷۹۳	۱۰۹۸۹۷	شهرستان کرمان
۰	۴۹۳۴	۸۱۳۰	۸۷۲۶۴	کرمان
۰	۲۶	۱۷۸	۳۰۸۱	ماهان
۰	۱	۱۸۸	۷۰۴	جویبار
۰	۱۲۳	۵۵۴	۶۴۱	شهداد
۰	۲۲	۳	۲۳۰۹	کوک (کلباف)
۰	۸۴۵	۱۷۴۰	۱۰۰۳۹	رزند
۵	۲۴۸	۰	۵۱۵۲	راور
۰	۰	۰	۷۰۵	چترود
۰	۰	۲۱۷۹	۲۸۰۹	شهرستان جیرفت
۰	۰	۲۱۷۹	۲۸۰۹	جیرفت
۶۱۷	۶۶۸	۱۴۴۴	۲۸۰۴۰	شهرستان رفسنجان
۶۱۲	۴۷۳	۱۳۵۷	۲۲۰۷۴	رفسنجان
۰	۷۹	۲۴	۴۶۱۷	شهربابک
۵	۱۱۶	۶۳	۱۳۴۹	انار
۲	۲۱۷۸	۲۹۴۱	۴۸۷۵	شهرستان بم
۲	۲۱۷۸	۲۹۴۱	۴۶۵۵	بم
۰	۰	۰	۲۲۰	راین
۶	۶۰۱	۱۶۰۲	۳۲۳۲۶	شهرستان سیرجان
۶	۴۳۲	۱۵۸۰	۳۱۱۱۹	سیرجان
۰	۱۶۹	۲۲	۳۲۰۷	بردسیر
۰	۲۶	۸۸	۳۸۹۷	شهرستان بافت
۰	۰	۰	۲۲۹۰	بافت
۰	۲۶	۸۸	۱۶۰۷	رایر

ماخذ - مرکز آمار ایران.

جدول ۶۵ - تعداد کشتار انواع دام در فصول و ماههای مختلف در حوزه عمل شهرداریهای استان کرمان در سال ۱۳۵۵

(واحد - رأس)

فصل و ماه	گوسفند و بقره	بز و بزغاله	گاو و گوساله	شتر (نفر)
سال	۱۸۴ ۸۴۴	۲۱ ۰۴۷	۹ ۷۰۲	۶۳۰
بهار	۲۲ ۱۲۸	۵ ۶۸۶	۲ ۳۳۲	۱۸۴
فروردین	۱۱ ۵۱۲	۱ ۰۷۹	۷۲۱	۴۱
اردیبهشت	۱۴ ۱۷۰	۲ ۵۹۲	۹۰۸	۷۰
خرداد	۱۶ ۴۴۶	۲ ۰۱۵	۶۸۳	۷۳
تابستان	۵۴ ۶۶۳	۶ ۵۸۵	۲ ۲۰۵	۱۹۰
تیر	۱۸ ۲۸۶	۲ ۱۵۹	۷۱۷	۶۷
مرداد	۱۸ ۳۲۸	۲ ۳۱۹	۷۶۰	۵۹
شهریور	۱۸ ۰۲۹	۲ ۱۰۷	۷۲۸	۶۴
پائیز	۴۸ ۴۲۴	۵ ۴۲۰	۲ ۳۶۹	۱۳۷
مهر	۱۷ ۴۱۵	۱ ۷۸۴	۷۱۹	۵۰
آبان	۱۶ ۸۴۳	۱ ۹۳۶	۸۳۹	۴۹
آذر	۱۴ ۱۶۶	۱ ۷۰۰	۸۱۱	۴۸
زمستان	۳۹ ۶۲۹	۳ ۳۵۶	۲ ۷۹۶	۱۰۹
دی	۱۳ ۷۰۸	۱ ۴۰۳	۸۱۷	۴۲
بهمن	۱۲ ۸۰۷	۱ ۰۱۶	۹۷۱	۳۳
اسفند	۱۳ ۱۱۴	۹۳۷	۱ ۰۰۸	۳۴

ماخذ - مرکز آمار ایران

جدول ۶۶ - تعداد، وزن و میانگین وزن لاشه یک راس از انواع دام گشتار شده در نقاط دارای شپرداری استان کرمان در سالهای مختلف

بز و بزغاله			گوسفند و بیره			سال
میانگین وزن یک راس (کیلوگرم)	وزن (تن)	تعداد (راس)	میانگین وزن یک راس (کیلوگرم)	وزن (تن)	تعداد (راس)	
۱۴/۰۰	۱۰۶۹	۷۶ ۳۷۳	۱۶/۰۰	۸۰۲	۵۰ ۱۵۷	۱۳۴۷
۱۴/۸۰	۱۴۳۰	۹۶ ۶۴۴	۱۶/۰۰	۷۱۵	۴۴ ۷۱۲	۱۳۴۸
۱۷/۳۷	۱۶۹۰	۹۷/۲۹۹	۱۹/۲۱	۱۰۸۱	۵۶ ۲۵۳	۱۳۴۹
۱۵/۸۴	۱۷۵۹	۱۱۱ ۰۱۷	۱۷/۹۵	۹۹۶	۵۵ ۵۰۱	۱۳۵۰
۱۷/۵۰	۱۰۵۵	۶۰ ۰۰۰	۲۰/۶۰	۱۷۵۳	۸۵ ۰۰۰	۱۳۵۱
۱۴/۹۰	۵۰۰	۲۳ ۰۰۰	۲۱/۴۰	۲ ۳۱۰	۱۰۸ ۰۰۰	۱۳۵۲
۱۷/۱۰	۴۶۰	۲۶ ۸۸۲	۲۲/۶۰	۲ ۴۸۷	۱۱۰ ۰۶۸	۱۳۵۳
۱۵/۵۶	۳۲۴	۲۰ ۸۴۰	۲۲/۳۷	۳ ۳۶۲	۱۵۰ ۳۰۸	۱۳۵۴
۱۳/۲۱	۲۷۸	۲۱ ۰۴۷	۱۷/۸۲	۳ ۲۹۵	۱۸۴ ۸۴۴	۱۳۵۵

دنباله جدول ۶۶ - تعداد، وزن و میانگین وزن لاشه یک راس از انواع دام گشتار شده در نقاط دارای شپرداری استان کرمان در سالهای مختلف

شتر			گاو و گوساله			سال
میانگین وزن یک نفر (کیلوگرم)	وزن (تن)	تعداد (نفر)	میانگین وزن یک راس (کیلوگرم)	وزن (تن)	تعداد (راس)	
۱۷۳/۰۰	۴۸	۲۷۷	۸۸/۰۰	۴۴۴	۵۰ ۴۶	۱۳۴۷
۱۷۸/۶۰	۶۳	۳۵۴	۹۱/۲۰	۴۴۰	۴ ۸۲۱	۱۳۴۸
۱۸۳/۴۹	۵۵	۲۹۹	۱۰۷/۹۱	۸۰۴	۷ ۲۵۲	۱۳۴۹
۱۷۵/۱۰	۱۰۱	۵۷۶	۱۱۳/۳۹	۱ ۱۳۲	۹ ۹۸۱	۱۳۵۰
۱۹۲/۶۰	۳۳۱	۲ ۰۰۰	۱۳۲/۹۰	۹۴۳	۷ ۰۰۰	۱۳۵۱
۷۶/۰۰۰	۱۹۹	۱ ۰۰۰	۱۲۲/۲۰	۹۶۶	۸ ۰۰۰	۱۳۵۲
۱۸۲/۰۰	۶۳	۳۴۵	۱۲۷/۳۰	۹۹۶	۷ ۸۲۳	۱۳۵۳
۲۰۶/۴۳	۱۶۷	۸۰۷	۱۲۱/۵۰	۱ ۴۳۲	۱۱ ۷۸۵	۱۳۵۴
۲۰۷/۶۷	۱۳۱	۶۳۰	۱۱۳/۵۱	۱ ۱۰۱	۹ ۷۰۲	۱۳۵۵

ماخذ - مرکز آمار ایران.

سال ۱۳۵۶

جدول ۶۷ - معادن در حال بهره برداری استان کرمان

شهرستان	معادن سطح الارضی	ذغالسنگ	سنگ آهن	کرومیت	سایر
کل استان	۱۷	۲	۱	۱	۲
بافت	۰	۰	۰	۱	۱
بم	۲	۰	۰	۰	۰
رفسنجان	۳	۰	۰	۰	۰
زرنج	۰	۰	۰	۰	۱
سیرجان	۳	۰	۰	۰	۰
کرمان	۷	۲	۱	۰	۰

ماخذ - صنایع و معادن استان

جدول ۶۸ - خلاصه آمار کارگاههای بزرگ صنعتی برحسب رشتههای فعالیت در استان کرمان در سال ۱۳۵۲ (ارزش - هزار ریال)

فعالیت	تعداد کارگاه	عده کارکنان	عده مزد و حقوق بگیران		ارزش گرفتهها
			عاطلین	غیر عاطلین	
جمع	۴۷	۱۹۷۸	۱۵۵۶	۱۵۶	۷۹۲۹۷۳
صنایع مواد غذایی، آشامیدنیها و دخانیات	۸	۵۶۲	۵۰۲	۵۰	۲۴۷۲۴۷
صنایع نساجی، پوشاک و چرم	۸	۲۱۷	۱۹۷	۹	۱۰۷۹۸۶
صنایع کاغذ، مقوا، چاپ و صحافی	(۱)	(۲)	(۲)	(۲)	۱۹۶۶
صنایع محصولات معدنی غیر فلزی (بجز فرآوردههای نفت و ذغالسنگ)	۲۸	۸۱۴	۶۷۸	۴۷	۴۲۲۴۸۳
صنایع محصولات ماشین آلات فلزی فابریکی	(۱)	۳۶۴	۱۶۴	۴۷	۱۳۲۹

دنباله جدول ۶۸ - خلاصه آمار کارگاههای بزرگ صنعتی برحسب رشتههای فعالیت در استان کرمان در سال ۱۳۵۲ (ارزش - هزار ریال)

فعالیت	ارزش دادهها	ارزش افزوده	تغییرات ارزش موجودی انبار	افزایش ناخالص اموال سرمایهای
جمع	۲۲۵۲۰۰۷	۱۴۶۰۰۳۴	۱۰۴۸۸۲۷	۱۰۳۲۲۸۶۱
صنایع مواد غذایی، آشامیدنیها و دخانیات	۲۵۲۰۲	۱۱۰۱۵۵	۱۶۶۵۰	۹۲۳
صنایع نساجی، پوشاک و چرم	۱۴۲۲۴۹	۳۴۴۶۳	۸۹۷	۶۱
صنایع کاغذ، مقوا، چاپ و صحافی	۴۰۰	۲۲۲۴	۰	۶۰۰
صنایع محصولات معدنی غیر فلزی (بجز فرآوردههای نفت و ذغالسنگ)	۱۶۷۵۰۳۱	۱۲۵۲۵۲۸	۱۰۳۱۲۸۰	۱۰۳۱۲۱۸
صنایع محصولات ماشین آلات فلزی فابریکی	۷۳۱۲۵	۶۰۶۲۴	۰	۵۹

(۱) - تعداد کارگاه ۳ و کمتر
(۲) - تعداد کارکن ۵۰ نفر و کمتر
ماخذ - مرکز آمار ایران

جدول ۶۹- ارزش گرفته‌ها در کارگاه‌های بزرگ صنعتی بر حسب رشته‌های فعالیت در استان کرمان سال ۱۳۵۱

(ارزش - هزار ریال)

فعالیت	جمع ارزش گرفته‌ها	ارزش مواد، ملزومات و قطعات مصرفی	ارزش سوخت مصرفی	ارزش برق خریداری شده	ارزش خرید کالاهای بدون تغییر شکل	برداختی بابت خدمات صنعتی
جمع	۷ ۹۲۹ ۷۳۰	۶۹ ۱۸۷	۵۶ ۹۱۶	۲۲ ۹۰۵	۱۵ ۰۸۶	۳ ۸۷۹
صنایع مواد غذایی، آشامیدنیها و دخانیات	۲۴۷ ۲۲۷	۲۳۳ ۳۵۶	۹ ۸۵۲	۱ ۷۰۱	۴۰۲	۱ ۹۳۳
صنایع نساجی، پودناک و چرم	۱۰۷ ۹۸۶	۱۰۶ ۷۴۳	۱۷۶	۱ ۰۰۲	۰	۶۳
صنایع کاغذ، مقوا، چاپ و صحافی ..	۱۹۶۶	۱ ۳۷۷	۹	۳۰	۵۰۰	۵۰
صنایع محصولات معدنی غیر فلزی (بجز فرآورده‌های نفت و ذغال سنگ)	۴۲۲ ۴۸۳	۳۴۰ ۶۸۵	۴۶ ۳۳۸	۱۹ ۶۷۸	۱۴ ۱۸۳	۱ ۵۹۹
صنایع محصولات ماشین آلات فلزی فابریکی	۱۳ ۲۹۱	۱۲ ۰۲۶	۵۳۹	۲۹۲	۰	۲۳۴

ماخذ - مرکز آمار ایران.

جدول ۷۰- ارزش داده‌ها در کارگاه‌های بزرگ صنعتی بر حسب رشته‌های فعالیت در استان کرمان سال ۱۳۵۱

(ارزش - هزار ریال)

فعالیت	جمع ارزش داده‌ها	ارزش توليدات	ارزش کالاهای فروش بدون تغییر شکل	دریافتی بابت خدمات صنعتی	ارزش اموال سرمایه‌ای ساخته شده در کارگاه	تغییر ارزش موجودی محصولات ناتمام
جمع	۲ ۲۵۳ ۰۰۷	۱ ۹۶۴ ۷۰۲	۱۶ ۵۶۵	۶ ۲۸۶	۲۵۷ ۱۱۸	۸ ۳۳۶
صنایع مواد غذایی، آشامیدنیها و دخانیات	۳۵۷ ۴۰۲	۳۲۸ ۱۰۸	۴۴۳	۵۴۰	۰	۸ ۳۱۱
صنایع نساجی، پودناک و چرم	۱۴۲ ۴۴۹	۱۳۶ ۲۳۰	۰	۵۵۹۶	۰	۶۲۳
صنایع کاغذ، مقوا، چاپ و صحافی ..	۴ ۲۰۰	۳ ۵۰۰	۵۵۰	۱۵۰	۰	۰
صنایع محصولات معدنی غیر فلزی (بجز فرآورده‌های نفت و ذغال سنگ)	۱ ۶۷۵ ۰۳۱	۱ ۴۰۲ ۹۹۸	۱۵ ۵۷۲	۰	۲۵۷ ۰۵۹	-۵۹۸
صنایع محصولات و ماشین آلات فلزی فابریکی	۷۳ ۹۲۵	۷۳ ۸۶۶	۰	۰	۵۹	۰

ماخذ - مرکز آمار ایران.

جدول ۲۱ - اقلام دریافتی و برداختی بابت خدمات صنعتی در کارگاههای بزرگ صنعتی برحسب رشتههای فعالیت در استان کرمان سال ۱۳۵۱ (ارزش - هزار ریال)

برداختی بابت خدمات صنعتی				دریافتی بابت کارهای کنتراستی (صنعتی)	فعالیت
تعمیرات سرویس اموال - سرمایهای	حق العمل کاری	کار کنتراستی	جمع		
۲۹۴۶	۹۲۵	۸	۳۸۷۹	۶۲۸۶	جمع
۱۰۴۲	۸۹۰	۰	۱۹۳۳	۵۴۰	صنایع مواد غذایی، آشامیدنیها و دخانیات
۲۰	۲۵	۸	۶۳	۵۵۹۶	صنایع نساجی، پوشاک و چرم
۵۰	۰	۰	۵۰	۱۵۰	صنایع کاغذ، مقوا، چاپ و صحافی
۱۵۹۹	۰	۰	۱۵۹۹	۰	صنایع محصولات معدنی غیر فلزی (بجز فرآوردههای نفت و ذغالسنگ)
۲۳۴	۰	۰	۲۳۴	۰	صنایع محصولات و ماشین آلات فلزی فابریکی

ماخذ - مرکز آمار ایران .

جدول ۲۲ - ارزش خرید، تولید، و مصرف برق در کارگاههای بزرگ صنعتی برحسب رشتههای فعالیت در استان کرمان سال ۱۳۵۱ (ارزش - هزار ریال)

مصرف	تولید	خرید	فعالیت
۲۴۴۱۸	۱۵۱۳	۲۲۹۰۵	جمع
۱۷۰۲	۰	۱۷۰۱	صنایع مواد غذایی، آشامیدنیها و دخانیات
۱۰۰۴	۰	۱۰۰۴	صنایع نساجی، پوشاک و چرم
۳۰	۰	۳۰	صنایع کاغذ، مقوا، چاپ و صحافی
۲۱۱۹۲	۱۵۱۳	۱۹۶۷۸	صنایع محصولات معدنی غیر فلزی (بجز فرآوردههای نفت و ذغالسنگ)
۴۹۲	۰	۴۹۲	صنایع محصولات و ماشین آلات فلزی فابریکی

ماخذ - مرکز آمار ایران .

جدول ۷۳ - ارزش افزود مو ا ق ل ا م م ر ب و ط ب ا ن د ر ک ا ر گ ا ه ه ا ی ب ز ر گ ص ن ع ت ی ب ر ح س ب ر ش ت ه ه ا ی ف ع ا ل ی ت د ر ا س ت ا ن ک ر م ا ن س ا ل ۱۳۵۱ (ارزش - هزار ریال)

پرداختی بابت خدمات غیر صنعتی				دریافتی بابت خدمات غیر صنعتی	ارزش افزوده (قبل از احتساب خدمات غیر صنعتی)	فعالیت
تبلیغات	بیمه	پست و تلگراف و تلفن	جمع			
۷۹۴۱	۶۹۳۷	۳۰۶۳	۲۵۷۰۷	۱۷۰	۱۲۶۰۰۳۴	جمع
۷۸۵۲	۲۹۷۱	۳۲۲	۱۱۲۲۰	۰	۱۱۰۱۵۵	صنایع مواد غذایی، آشامیدنیها و دخانیات
۰	۲۶۹	۸۹۱	۱۲۱۲	۱۱۵	۳۴۴۶۲	صنایع نساجی، پوشاک و چرم
۰	۷۰	۲۰	۱۳۰	۰	۲۲۲۴	صنایع کاغذ، مقوا، چاپ و صحافی ..
۸۹	۳۰۱۸	۱۱۲۸	۱۱۴۹۳	۵۵	۱۲۵۲۵۴۸	صنایع محصولات معدنی غیر فلزی (بجز فرآورده های نفت و ذغال سنگ)
۰	۶۰۹	۷۰۲	۱۴۵۲	۰	۶۰۶۳۴	صنایع محصولات ماشین آلات فلزی و فابریکی

دنباله جدول ۷۳ - ارزش افزود مو ا ق ل ا م م ر ب و ط ب ا ن د ر ک ا ر گ ا ه ه ا ی ب ز ر گ ص ن ع ت ی ب ر ح س ب ر ش ت ه ه ا ی ف ع ا ل ی ت د ر ا س ت ا ن ک ر م ا ن س ا ل ۱۳۵۱ (ارزش - هزار ریال)

سهم در تولید ناخالص ملی					پرداختی بابت خدمات غیر صنعتی (سایر)	فعالیت
استهلاک منفعت	اجاره	بهره	دستمزد و حقوق پرداختی	جمع		
۱۲۲۳۷۶۸	۹۶۰۵	۷۹۶۵۱	۱۲۱۴۷۳	۱۲۳۴۴۹۷	۷۷۶۶	جمع
۲۹۷۶۶	۶۵۰۸	۱۳۴۸۰	۲۸۹۸۱	۹۸۷۳۵	۲۷۵	صنایع مواد غذایی، آشامیدنیها و دخانیات
۱۷۰۶۶	۰	۹۳۰۰	۷۰۰۰	۳۳۲۶۶	۵۲	صنایع نساجی، پوشاک و چرم
۷۰۴	۰	۲۰۰	۱۲۰۰	۲۱۰۴	۴۰	صنایع کاغذ، مقوا، چاپ و صحافی ..
۱۱۳۹۶۷۴	۳۰۹۷	۵۱۰۵۰	۲۷۲۸۹	۱۲۴۱۱۱۰	۷۲۵۸	صنایع محصولات معدنی غیر فلزی (بجز فرآورده های نفت و ذغال سنگ)
۳۶۵۵۸	۰	۵۶۲۱	۱۷۰۰۳	۵۹۱۸۲	۱۴۱	صنایع محصولات ماشین آلات فلزی و فابریکی

ماخذ - مرکز آمار ایران.

جدول ۲۴ - ارزش موجودی انبار کارگاههای بزرگ صنعتی برحسب رشتههای فعالیت در استان کرمان سال ۱۳۵۱ (ارزش - هزارریال)

اول فروردین ۱۳۵۱			فعالیت
محصولات ناتمام	محصولات آمادهفروش	جمع	
۸۵۶۴	۳۲۶۵۵۵۲	۳۲۷۴۱۱۶	جمع
۱۹۰	۰	۱۹۰	صنایع مواد غذایی، آشامیدنیها و دخانیات
۱۶۴	۱۲۳۱۶	۱۲۴۸۰	صنایع نساجی، پوشاک و چرم
۰	۹۰۰	۹۰۰	صنایع کاغذ، مقوا، چاپ و صحافی
۸۲۱۰	۳۲۵۲۲۳۶	۳۲۶۰۵۴۶	صنایع محصولات معدنی غیر فلزی (بجز فرآوردههای نفتی و ذغالسنگ)

دنباله جدول ۲۴ - ارزش موجودی انبار کارگاههای بزرگ صنعتی برحسب رشتههای فعالیت در استان کرمان سال ۱۳۵۱ (ارزش - هزارریال)

آخر اسفند ۱۳۵۱			فعالیت
محصولات ناتمام	محصولات آمادهفروش	جمع	
۱۶۹۰۰	۴۳۰۶۰۴۳	۴۳۲۲۹۴۳	جمع
۸۵۰۱	۸۳۳۹	۱۶۸۴۰	صنایع مواد غذایی، آشامیدنیها و دخانیات
۷۸۷	۱۲۵۹۰	۱۳۳۷۷	صنایع نساجی، پوشاک و چرم
۰	۹۰۰	۹۰۰	صنایع کاغذ، مقوا، چاپ و صحافی
۷۶۱۲	۴۲۸۴۲۱۴	۴۲۹۱۸۲۶	صنایع محصولات معدنی غیر فلزی (بجز فرآوردههای نفتی و ذغالسنگ)

ماخذ - مرکز آمار ایران .

جدول ۲۵ - اطلاعات مربوط به نیروی انسانی شاغل کارگاههای بزرگ صنعتی برحسب رشتههای فعالیت در استان کرمان سال ۱۳۵۱

عده کارکنان						جمع	فعالیت
مزد و حقوق بگیران			کارآموزان	کارکنان فامیلی بدون مزد	مالکان شرکاء فعال		
عاملین		جمع					
زن	مرد						
۳۷۰	۱۱۸۶	۱۷۱۲	۱۲۶	۶۰	۸۰	۱۹۷۸	جمع
۲۲۳	۲۷۹	۵۵۲	۰	۱	۱۱	۵۶۴	صنایع مواد غذایی، آشامیدنی و پودر خانیات
۱۳۶	۶۱	۲۰۶	۰	۰	۱۱	۲۱۷	صنایع نساجی، پوشاک و جرم
۰	(۱)	(۱)	۰	۰	(۱)	(۱)	صنایع کاغذ، مقوا، چاپ و صحافی ..
۱۱	۶۶۷	۷۲۵	۳۲	۱۲	۴۵	۸۱۴	صنایع معدنی غیر فلزی (بجز فرآوردهها، نفت و ذغال سنگ)
۰	۱۶۴	۲۱۱	۹۴	۴۷	۱۲	۳۶۲	صنایع معدنی: آلات ماشین آلات فلزی فابریکی

دنباله جدول ۲۵ - اطلاعات مربوط به نیروی انسانی شاغل کارگاههای بزرگ صنعتی برحسب رشتههای فعالیت در استان کرمان سال ۱۳۵۱

مزد و حقوق پرداختی (هزار ریال)				عده کارکنان		فعالیت
				مزد و حقوق بگیران		
کارآموزان	غیر عاملین	عاملین	جمع	غیر عاملین		
				زن	مرد	
۲۸۴۰	۲۸۹۹۷	۹۰۶۳۶	۱۲۱۴۷۳	۲۲	۱۲۴	جمع
۰	۱۸۲۷۵	۳۰۵۰۶	۴۸۹۸۱	۵	۲۵	صنایع مواد غذایی، آشامیدنی و پودر خانیات
۰	۴۰۲	۶۵۹۸	۷۰۰۰	۱	۸	صنایع نساجی، پوشاک و جرم
۰	۳۰۰	۹۰۰	۱۲۰۰	۰	(۱)	صنایع کاغذ، مقوا، چاپ و صحافی ..
۸۱۰	۷۰۵۶	۳۹۴۲۳	۴۷۲۸۹	۴	۴۳	صنایع محصولات معدنی غیر فلزی (بجز فرآوردههای نفت و ذغال سنگ)
۱۰۳۰	۲۷۶۴	۱۳۲۰۹	۱۷۰۰۳	۱۲	۳۵	صنایع محصولات ماشین آلات فلزی فابریکی

(۱) - تعداد کارکنان ۵ نفر و کمتر.
 ماخذ - مرکز آمار ایران.

جدول ۷۶- ارقام افزایش ناخالص اموال سرمایه‌ای کارگاه‌های بزرگ صنعتی بر حسب رشته‌های فعالیت در استان کرمان سال ۱۳۵۱ (ارزش - هزار ریال)

خرید یا تحصیل اموال سرمایه‌ای				افزایش ناخالص اموال سرمایه‌ای	فعالیت
هزینه تعمیرات اساسی	ساخته شده به حساب کارگاه	بصورت نو	جمع		
۴۴۹۹	۲۵۷۱۱۸	۷۷۱۲۴۴	۱۰۲۲۸۶۱	۱۰۲۲۸۶۱	جمع
۹۲۲	۰	۰	۹۲۲	۹۲۲	صنایع مواد غذایی، آشامیدنیها و دخانیات
۵۰	۰	۱۱	۶۱	۶۱	صنایع نساجی، پوشاک و چرم
۰	۰	۶۰۰	۶۰۰	۶۰۰	صنایع کاغذ، مقوا، چاپ و صحافی
۲۵۲۶	۲۵۷۰۵۹	۷۷۰۶۲۲	۱۰۲۱۲۱۸	۱۰۲۱۲۱۸	صنایع محصولات معدنی غیر فلزی (بجز فرآورده‌های نفت و ذغال سنگ)
۰	۵۹	۰	۵۹	۵۹	صنایع محصولات و ماشین آلات فلزی فابریکی

ماخذ - مرکز آمار ایران .

جدول ۷۷- ارزش سوخت‌های مصرفی کارگاه‌های بزرگ صنعتی بر حسب رشته‌های فعالیت در استان کرمان سال ۱۳۵۱ (ارزش - هزار ریال)

فعالیت	کل ارزش سوخت مصرفی	نفت سفید	نفت سیاه	گازوئیل	بنزین	گاز	روغنهای مشتق از نفت	سایر انواع سوخت
جمع	۵۶۹۱۶	۷۵۸	۴۲۰۸۰	۳۸۶۶	۱۶۵۹	۵۲۵	۱۱۷۳	۶۸۵۵
صنایع مواد غذایی، آشامیدنیها و دخانیات	۹۸۵۴	۴۶	۷۶۷۷	۱۱۳۷	۵۴۲	۱۰	۳۲۷	۱۱۰
صنایع نساجی، پوشاک و چرم ..	۱۷۶	۲۴	۳۵	۱۰۶	۰	۰	۱۰	۱
صنایع کاغذ، مقوا، چاپ و صحافی	۹	۵	۰	۰	۱	۰	۳	۰
صنایع محصولات معدنی غیر فلزی (بجز فرآورده‌های نفت و ذغال سنگ)	۴۶۲۳۸	۶۸۲	۳۴۲۶۸	۲۶۱۱	۱۱۱۱	۰	۸۳۳	۶۷۳۲
صنایع محصولات و ماشین آلات فلزی فابریکی	۵۳۹	۰	۰	۱۲	۰	۵۱۵	۰	۱۲

ماخذ - مرکز آمار ایران .

جدول ۷۸ - ظرفیت و سوخت انواع مولدهای دیزلی برق و بار در صد شرکت برق منطقه‌ای بر حسب شهرستان در استان کرمان

سال ۱۳۵۶

شهرستان	روغن و سوخت مصرف شده (هزار لیتر)		ظرفیت اسمی (کیلووات)	ظرفیت فعلی (کیلووات)	حداکثر بار همزمان (کیلووات)	ضریب بار درصد
	کازوئیل	روغن				
کل استان	۲۴ ۳۳۴	۲۹۴	۵۰ ۹۹۰	۴۱ ۵۱۰	۶۴ ۳۲۸	۵۸۵/۹
بم	۳ ۳۰۴	۶۹	۴ ۲۴۰	۴ ۰۵۰	۲ ۴۴۵	۹۱/۴
بافت	۱ ۰۶۹	۲۳	۱ ۸۹۰	۱ ۴۰۰	۶۷۵	۳۹/۱
جیرفت	۴ ۷۲۰	۴۶	۱۱ ۴۲۰	۸ ۰۰۰	۶ ۵۶۰	۵۲/۰
رفسنجان	۳۳۴	۶	۶۲۰	۴۷۰	۳۳۵	۴۰/۲
زرنند	۹۸	۱	۴۵۰	۳۷۰	۲۷۵	۴۳/۵
سیرجان	۶ ۱۱۹	۵۷	۱ ۰۵۰	۶۸۰۰	۴ ۰۰۰	۷۰/۰
شهربابک	۵۰۷	۱۰	۱ ۰۷۰	۸۶۰	۴۶۰	۴۰/۵
کرمان	۸ ۱۷۳	۸۲	۳۰ ۲۵۰	۱۹ ۵۶۰	۴۹ ۵۸۸	۲۰۹

ماخذ - برز منطقه‌ای.

جدول ۷۹ - تولید برق و تحویل آن با انضمام خرید به شبکه در صد تغییرات برق توسط شرکت برق منطقه‌ای بر حسب شهرستان در استان کرمان (هزار کیلووات ساعت) سال ۱۳۵۶

شهرستان	تولید کل	مصرف داخلی نیروگاه	تولید خالص	خریداری شده	تحویلی به شبکه و یا کاهش تولید نسبت به سال قبل	در صد افزایش
کل استان	۷۶ ۵۳۱	۶ ۰۵۸	۷۱ ۷۴۷	۱۵۵ ۳۳۶	۲۲۷ ۰۸۷	۳۰۸/۷
بم	۹ ۴۵۶	۴۸۹	۸ ۹۶۷	۰	۸ ۹۶۷	۲۸/۲
بافت	۳ ۰۳۰	۱۴۹	۲ ۸۸۰	۰	۲ ۸۸۰	۸۰/۰
جیرفت	۱۶ ۳۷۹	۱ ۲۰۵	۱۵ ۱۷۴	۰	۱۵ ۱۷۴	۴۸/۰
رفسنجان	۹۷۸	۹۷	۸۸۱	۲۳ ۵۰۰	۲۴ ۳۸۱	۴۳/۵
زرنند	۲۹۶	۱۲	۲۸۴	۱۰ ۷۹۷	۱۱ ۰۸۱	۲۳/۶
سیرجان	۲۰ ۳۶۳	۱ ۵۲۴	۱۸ ۸۳۹	۰	۱۸ ۸۳۹	۱۶/۵
شهربابک	۱ ۵۱۹	۹۱	۱ ۴۲۸	۰	۱ ۴۲۸	۲۴/۷
کرمان	۲۴ ۵۱۰	۱ ۲۱۳	۲۳ ۲۹۷	۱۲۱ ۰۳۹	۱۴۴ ۳۳۷	۲۵/۲

ماخذ - برق منطقه‌ای.

جدول ۸۰ - میزان فروش برق بتفکیک نوع مصرف در شرکت برق منطقه‌ای استان کرمان در سال ۱۳۵۶

(هزار کیلووات ساعت)

شهرستان	جمع	عمومی	صنعتی	خانگی	کشاورزی	مغایر	خیریه و مساجد
کل استان	۱۸۸۲۸۱	۵۵۲۷۶	۳۹۶۹۰	۵۲۰۲۵	۲۹۱۷۰	۱۰۸۴۱	۱۲۷۸
بافت	۱۱۵۷	۱۸۹	۰	۸۴۳	۰	۱۰۲	۲۳
بم	۷۶۷۶	۱۵۸۴	۱۱۶	۳۹۲۹	۵۷۲	۱۳۷۵	۱۰۰
جیرفت	۱۲۷۱۲	۵۴۲۲	۳۳	۳۸۵۲	۲۳۳۳	۸۲۰	۲۵۲
رفسنجان	۲۱۲۶۵	۴۳۹۱	۸۴۸	۸۴۱۱	۶۰۸۰	۱۳۵۲	۱۸۳
زرنند	۸۲۸۶	۲۷۶۳	۰	۲۰۲۳	۳۲۵۸	۱۷۰	۶۲
سیرجان	۱۸۶۸۲	۷۵۵۲	۰	۵۱۱۳	۴۸۰۱	۱۰۸۰	۱۳۷
شهربابک	۱۲۲۰	۳۴۹	۰	۶۹۲	۰	۱۶۱	۱۸
کرمان	۱۱۷۲۸۲	۳۳۰۲۶	۳۸۶۹۳	۲۷۱۵۳	۱۲۱۲۶	۵۷۸۱	۵۰۳

ماخذ - برق منطقه‌ای استان.

جدول ۸۱ - مشترکین برق بتفکیک نوع مصرف در شرکت برق منطقه‌ای کرمان

سال ۱۳۵۶

شهرستان	جمع	عمومی	صنعتی	خانگی	کشاورزی	موسسات عام المنفعه
کل استان	۸۶۷۴۲	۱۲۳۰۳	۱۳۳	۷۲۷۰۶	۲۱۵	۳۹۰
بافت	۳۲۶۲	۲۲۱	۰	۳۰۲۴	۰	۱۷
بم	۶۸۵۲	۸۷۳	۲۴	۵۹۱۷	۵	۳۴
جیرفت	۴۴۵۸	۷۵۳	۱۲	۳۶۲۲	۴۵	۶
رفسنجان	۱۲۹۲۹	۱۸۸۵	۷	۱۰۹۳۳	۳۱	۷۳
زرنند	۵۵۰۳	۴۱۰	۱	۵۰۴۷	۲۴	۲۱
سیرجان	۷۹۳۵	۸۷۹	۲	۷۰۱۵	۲۸	۱۱
شهربابک	۱۹۰۳	۲۹۴	۰	۱۵۹۸	۰	۱۱
کرمان	۴۳۸۹۹	۷۹۸۸	۸۷	۳۵۵۳۰	۷۷	۲۱۷

ماخذ - برق منطقه‌ای استان.

سال ۱۳۵۶

جدول ۸۲. ظرفیت و تولید قند و شکر کارخانه قند بردسیر استان کرمان

تولید (تن)			تعداد روز کار در سال	ظرفیت (چغندر قند) (تن)	نام کارخانه
شکر	قند	جمع			
۵۰۰۰	۵۰۰۰	۱۰۰۰۰	۹۳	۷۹۰	کل استان
۵۰۰۰	۵۰۰۰	۱۰۰۰۰	۹۳	۷۹۰	بردسیر

ماخذ - قند و شکر استان

جدول ۸۲ - توزیع قند و شکر بر حسب ماه در استان کرمان

ارزش فروش (هزار ریال)			مقدار (تن)			سال و ماه
شکر	قند	جمع	شکر	قند	جمع	
۱۹۴۹۳۵	۴۵۳۲۲۷	۶۴۸۱۵۲	۸۲۷۵	۱۶۴۸۱	۲۴۱۵۶	۱۳۵۵
۲۳۳۳۴۶	۴۹۴۳۱۶	۷۲۷۶۶۲	۱۰۱۰۲	۱۷۹۷۵	۲۸۰۷۷	۱۳۵۶
۹۰۶۲	۲۱۶۷۰	۳۰۷۳۲	۳۹۴	۷۸۸	۱۱۸۲	فروردین
۱۵۷۷۸	۳۸۶۹۳	۵۴۴۷۱	۶۸۶	۱۴۰۷	۲۰۹۳	اردیبهشت
۲۰۰۱۰	۴۱۵۵۳	۶۱۵۶۳	۸۷۰	۱۵۱۱	۲۳۸۱	خرداد
۱۹۹۴۱	۳۹۱۳۳	۵۹۰۷۴	۸۶۷	۱۴۲۳	۲۲۹۰	تیر
۱۷۳۶۵	۳۴۶۷۸	۵۲۰۴۳	۷۵۵	۱۳۶۱	۲۰۱۶	مرداد
۱۹۰۰۹	۳۴۹۲۵	۵۳۹۳۴	۷۸۳	۱۲۷۰	۲۰۵۳	شهریور
۱۸۰۵۵	۴۴۸۵۲	۶۲۹۰۸	۷۸۵	۱۶۳۱	۲۴۱۶	مهر
۲۰۷۶۹	۳۵۸۸۸	۵۶۶۵۷	۹۰۳	۱۳۰۵	۲۲۰۸	آبان
۲۵۶۴۵	۴۵۹۲۵	۷۱۵۷۰	۱۱۱۵	۱۶۷۰	۲۷۸۵	آذر
۲۲۱۷۲	۴۶۹۱۵	۶۹۰۸۷	۹۶۴	۱۷۰۶	۲۶۷۰	دی
۱۹۳۶۶	۴۴۳۵۸	۶۳۷۲۴	۸۴۲	۱۶۱۳	۲۴۵۵	بهمن
۲۶۱۷۴	۶۵۷۲۵	۱۸۹۹	۱۱۳۸	۲۳۹۰	۳۵۲۸	اسفند

ماخذ - قند و شکر استان

سال ۱۳۵۶

جدول ۸۴ - مشخصات فنی مراکز رادیویی استان کرمان

فرکانس (کیلوهرتز)	نوع موج	طول موج (متر)	قدرت فرستنده (کیلووات) اصلی	تاریخ افتتاح		نام مرکز
				سال	ماه	
۱۰۶۲	متوسط	۷۱/۰	۲×۱۰	۱۳۵۳	۰۰۰	کرمان
۱۳۴۱	متوسط	۶۲/۵	۲×۱	۱۳۵۵	۰۰۰	سیرجان
۱۳۴۱	متوسط	۵۶/۰	۲×۱	۱۳۵۲	۰۰۰	بم
۹۱۸	متوسط	۸۲/۰	۲×۱۰	۱۳۵۶	۰۰۰	جیوفت

ماخذ - سازمان رادیو تلویزیون استان

جدول ۸۵ - مشخصات فنی مراکز تلویزیونی استان کرمان

سال ۱۳۵۶

نام مرکز	تاریخ افتتاح		مشخصات فنی				
	ماه	سال	کانال	ارتفاع دکل (متر)	قدرت فرستنده (وات)		فرکانس موج حامل (مگاهرتز)
					اصلی	تثبیت	
کرمان	۲	۱۳۵۰	۸	۲۴	۵۰	۵۰۰	۲۰۰-۲۲۰

ماخذ: سازمان پست و تلویزیون استان.

جدول ۸۶ - تاسیسات و صندوقهای پستی بر حسب شهرستان در استان کرمان

سال ۱۳۵۶

شهرستان	دفتر رسمی		نمایندگی پستی	صندوق پستی کار مزد بگیر	صندوق شهری		روستائی
	شهری	روستائی			پایه دار	دیواری	
کل استان	۲۳	۲۱	۷۹	۳	۱۲۴	۱۷۵	۳۰۷
بافت	۳	۳	۸	۰	۳	۷	۴۲
بم	۲	۳	۱۱	۰	۹	۳	۳۵
جیرفت	۵	۴	۱۲	۰	۵	۵۰	۵۲
رفسنجان	۲	۱	۵	۰	۲۱	۳۳	۲۶
زرنند	۲	۱	۱۱	۰	۶	۲۰	۳۰
سیرجان	۳	۲	۷	۰	۱۰	۴	۲۵
شهربابک	۱	۲	۷	۱	۳	۸	۲۰
کرمان	۵	۵	۱۸	۲	۶۷	۵۰	۷۷

ماخذ: پست و تلگراف و تلفن استان.

جدول ۸۷ - نامه ها و امانات پستی فرستاده شده بر حسب استان در داخل و به خارج استان کرمان

سال ۱۳۵۶

شهرستان	در داخل استان			به خارج استان		
	جمع	عادی	سفارشی	جمع	عادی	سفارشی
کل استان	۱۳۲۲۲۸	۱۱۹۷۰۰	۱۲۵۲۸	۷۷۵۱۰۹۸	۷۶۳۵۴۹۰	۱۱۵۶۰۸
بافت	۸۱۶۰	۷۳۴۴	۸۱۶	۳۵۴۰۲۸	۳۴۳۱۵۶	۱۰۸۷۲
بم	۲۸۸۶۰	۲۶۰۶۴	۲۷۹۶	۵۹۱۰۶۰	۵۷۰۲۲۸	۲۰۸۳۲
جیرفت	۲۵۹۲۰	۲۳۲۲۸	۲۵۹۲	۴۴۲۸۰۶۶	۴۴۰۳۳۱۰	۲۴۷۵۶
رفسنجان و شهربابک	۲۴۰۰۰	۲۱۶۰۰	۲۴۰۰	۱۱۰۶۰۰۴	۱۰۸۱۸۰۰	۲۴۲۰۴
داور	۶۴۸۰	۵۸۳۲	۶۴۸	۸۴۵۰۴	۸۱۸۶۴	۲۶۴۰
زرنند	۱۰۲۰۰	۹۱۸۰	۱۰۲۰	۲۶۳۵۸۰	۲۵۲۲۲۸	۱۱۳۵۲
سیرجان	۲۷۶۴۸	۲۵۴۸۸	۲۱۶۰	۹۰۴۵۴۸	۸۸۴۲۳۲	۲۰۳۱۶
کرمان	۹۶۰	۸۶۴	۹۶	۱۹۳۰۸	۱۸۶۷۲	۶۳۶

ماخذ: پست و تلگراف و تلفن استان.

جدول ۸۰ - مراکز تلگرافی بر حسب شهرستان در استان کرمان

سال ۱۳۵۶

مورد	تلفنات		جمع	شهرستان
	ارتباط مستقیم با مرکز	ارتباط غیر مستقیم با مرکز		
۸	۱۲	۱۲	۲۲	کلاهان
۱	۲	۲	۵	بافت
۱	۲	۲	۵	بم
۱	۲	۲	۵	جیرفت
۱	۲	۲	۵	رفسنجان
۱	۰	۰	۱	زرنند
۱	۲	۲	۵	سیرجان
۱	۰	۰	۱	شهربابک
۱	۲	۲	۵	کرمان

ماخذ - پست و تلگراف و تلفن استان

جدول ۹ - تلگرافهای مخابره شده در داخل و به خارج بر حسب شهرستان در استان کرمان

سال ۱۳۵۶

به خارج		در داخل		شهرستان
تعداد کلمه	تعداد تلگرام	تعداد کلمه	تعداد تلگرام	
۵۰۴۰	۲۰۰	۶۹۰۵۰۴	۲۵۸۷۸	کل استان
۱۱۲	۷	۲۸۷۲۹	۲۰۳۵	بافت
۳۳۵	۱۷	۷۴۳۶۴	۲۶۹۰	بم
۹۲۴	۴۱	۷۵۲۷۸	۳۲۹۵	رفسنجان
۸۱	۳	۲۷۸۱۸	۱۴۱۷	زرنند
۱۸۵	۱۰	۹۸۱۲۰	۳۶۸۰	سیرجان
۸۴	۵	۲۱۲۰۲	۹۱۷	شهربابک
۳۳۱۹	۱۱۷	۳۶۴۹۹۳	۱۱۸۴۴	کرمان

توضیح - شهرستان جیرفت ۳۴۸۰ عدد تلگرام در داخل استان داشته تعداد تلگرام به خارج استان شهرستان مزبور رقمی در دست نیست.
ماخذ - پست و تلگراف و تلفن استان

جدول ۹۰ - مراکز تلفن بین شهرها (کاربروسی سیم) و مراکز تلفن شهری بر حسب شهرستان در استان کرمان سال ۱۳۵۶

تلفن مناطقی		تلفن خودکار				تلفن کاربر بین شهرها	شهرستان
شماره‌های مشغول بکار	شماره‌های منصوبه (۱)	تعداد مراکز	شماره‌های مشغول بکار		تعداد مراکز		
			همگانی	معمولی			
۲۵۹۸	۲۸۲۰	۵	۸۷	۱۱۶۱۲	۱۲۰۰۰	۸	کل استان
۲۳۳	۲۲۰	۱	۰	۰	۰	۱	بافت
۸۳۳	۸۷۰	۱	۰	۰	۰	۱	بم
۲۶۷	۴۴۰	۱	۰	۰	۰	۱	جیرفت
۰	۰	۰	۳۹	۲۸۱۲	۲۰۰۰	۱	رقسجان
۴۶۵	۴۸۰	۱	۰	۰	۰	۱	زرنند
۸۰۰	۸۰۰	۱	۰	۰	۰	۱	سیرجان
۰	۰	۰	۰	۰	۰	۱	شهربابک
۰	۰	۰	۴۸	۸۸۰۱	۹۰۰۰	۱	کرمان

(۱) - شماره تلفنهایی هستند که در مراکز تلفنی نصب شده و با تکمیل کار در بهره برداری در اختیار متقاضیان قرار خواهد گرفت. ماخذ - پست و تلفن و تلگراف استان.

جدول ۹۱ - مسافران خارج شده و بوسیله مراکز استان کرمان

درجه سه	درجه دو	درجه یک	جمع	ماه
۱۵۳۸۳	۲۷۰۶۸	۲۴۶۳	۴۹۹۱۴	سال ۱۳۵۶
۲۲۰۴	۱۰۰۰	۲۸۳	۲۶۸۷	فروردین
۲۰۹۳	۱۱۲۸	۲۷۶	۲۶۹۷	اردیبهشت
۱۵۱۵	۱۴۶۱	۳۹۸	۳۳۷۴	خرداد
۲۴۲۴	۱۲۰۹	۵۲۷	۴۱۶۰	تیر
۲۴۴۷	۱۷۷۶	۶۴۲	۴۸۶۵	مرداد
۱۵۲۶	۱۱۶۹	۳۲۳	۳۰۲۸	شهریور
۲۳۴۴	۲۶۷۰	۵۰۲	۵۵۱۶	مهر
۶۳۸	۲۶۴۷	۵۰۱	۳۷۸۶	آبان
۲۰	۴۰۵۷	۸۷۷	۴۹۵۴	آذر
۱۵۳	۳۷۸۷	۸۲۴	۴۷۶۴	دی
۱۹	۲۴۰۱	۸۳۱	۴۲۵۱	بهمن
۰	۲۷۶۳	۹۵۹	۳۷۲۲	اسفند

ماخذ - مراکز استان

(کیلوگرم)

جدول ۲ - وزن کالای حمل شده توسط راه آهن از استان کرمان سال ۱۳۵۶

نوع کالا	جمع	بهار	تابستان	پائیز	زمستان
جمع	۲۷۷۲۴۰۸۸۰	۶۳۳۰۸۳۲۰	۶۹۰۵۷۵۳۰	۷۱۸۴۶۴۹۰	۷۳۰۲۸۵۴۰
مواد غذایی	۲۳۰۸۸۰	۵۹۳۲۰	۲۶۵۳۰	۱۶۴۹۰	۱۲۸۵۴۰
انواع محصولات صنعتی	۲۷۷۰۱۰۰۰۰	۶۳۲۴۹۰۰۰	۶۹۰۳۱۰۰۰	۷۱۸۳۰۰۰۰	۷۲۹۰۰۰۰۰

ماخذ - راه آهن استان.

سال ۱۳۵۶

جدول ۳ - طول خطوط و تعداد ایستگاههای راه آهن استان کرمان

طول (کیلومتر)	نوع
۱۸۳	جمع خطوط
۱۵۲	اصلی
۶	فرعی
۲۵	مانوری
۸	تعداد ایستگاه

ماخذ - راه آهن استان.

جدول ۴ - ورود و خروج مسافرو بار توسط هواپیمائی ملی ایران بر حسب ماه در شهر کرمان در استان کرمان

وزن بار (تن)	تعداد مسافر (نفر)		تعداد پرواز (فروند)	ماه	
	وارد شده	خارج شده			
۴۰/۸۰۳۰	۳۱۱/۴۱۹۰	۵۲۸۳۲	۵۳۰۹۲	۸۷۴	سال ۱۳۵۶
۱/۴۵۰	۱۴/۶۴۱	۲۲۵۶	۴۵۷۳	۷۰	فروردین
۲/۵۷۸	۱۹/۴۹۶	۳۹۱۶	۴۲۲۹	۶۹	اردیبهشت
۲/۰۵۳	۲۵/۰۱۵	۴۳۹۷	۴۰۳۰	۷۴	خرداد
۰/۹۱۵	۱۹/۴۸۸	۵۵۸۷	۵۰۰۴	۷۷	تیر
۱/۸۴۱	۲۵/۴۱۰	۴۹۰۳	۴۶۳۸	۷۴	مرداد
۴/۵۷۲	۲۱/۴۴۱	۴۵۶۱	۴۶۳۲	۷۵	شهریور
۲/۵۷۸	۲۷/۷۲۳	۴۷۵۸	۴۷۶۹	۷۵	مهر
۲/۸۵۱	۲۴/۹۷۱	۴۰۱۳	۴۲۸۵	۷۳	آبان
۴/۲۵۶	۴۰/۶۳۸	۴۰۴۵	۳۹۳۵	۷۲	آذر
۴/۰۷۰	۲۵/۰۸۲	۳۷۸۹	۳۹۵۲	۷۰	دی
۶/۸۹۰	۳۱/۷۲۹	۴۲۲۹	۴۳۶۰	۷۳	بهمن
۶/۶۴۹	۳۵/۷۲۵	۴۳۷۸	۴۶۸۵	۷۲	اسفند

ماخذ - فرودگاه شهر کرمان

جدول ۹۵ - مقدار و ارزش فروش تنباکو و توتون توسط انحصار دخانیات استان کرمان

سال ۱۳۵۶

ارزش هر کیلوگرم (ریال)	مقدار (کیلوگرم)	نوع
		تنباکو:
۵۰	۲۲۶۲۵	کاشان
۷۰	۸۵۸۰	هکان
		توتون:
۶۰۰	۶۰	توتون پیپ
۱۳۰	۳۵۲۶۵	درجه یک
۱۱۰	۲۱۹۳۰	درجه دو
۲۳۰	۲۱۰۰	نیمکوب
۱۶۰	۱۰۶۵	ممتازی

ماخذ: دخانیات استان.

جدول ۶ - تعداد و فروش سیگار توسط دخانیات استان کرمان در سالهای مختلف

سال ۱۳۵۶		سال ۱۳۵۵		نوع
ارزش هر هزار عدد بریال	تعداد (هزار عدد)	ارزش هر هزار عدد بریال	تعداد (هزار عدد)	
۵۰۰	۴۹۹۰۰۰۰	۵۰۰	۷۲۶۰۰۰۰	اشنو کاغذی
۶۰۰	۱۸۳۶۰۰۰	۶۰۰	۳۳۸۱۰۰۰	اشنو طلا
۵۰۰	۲۵۶۳۵۰۰۰	۵۰۰	۴۹۰۵۵۰۰۰	ویزه ۲ عددی
۵۰۰	۱۴۰۰۰۰۰	۵۰۰	۳۵۱۰۰۰۰	ویزه ۱۰ عددی
۵۰۰	۴۹۴۰۰۰۰	۵۰۰	۷۷۳۰۰۰۰	هما ۵ عددی
۵۰۰	۳۴۳۰۵۰۰۰	۵۰۰	۶۷۵۲۰۰۰۰	هما ۲ عددی
۶۰۰	۸۰۱۲۶۰۰۰	۵۰۰	۸۶۱۳۲۰۰۰	هما بیضی
۶۵۰	۱۵۶۰۰۰	۶۵۰	۳۲۴۰۰۰	گرگان گرد
۷۵۰	۲۸۷۴۵۰۰۰	۷۵۰	۲۵۳۰۵۰۰۰	هما فیلتر
۷۵۰	۳۹۰۰۰۰	۷۵۰	۵۶۸۰۰۰	آبادانا
۷۵۰	۱۱۶۰۰۰	۷۵۰	۲۴۲۰۰۰	مهرگان
۱۰۰۰	۳۳۸۷۵۸۸۰۰	۱۰۰۰	۳۰۰۱۹۰۰۰۰	زرد
۱۲۵۰	۸۱۳۰۰۰	۱۲۵۰	۱۵۸۵۰۰۰	زرین
۱۲۵۰	۱۵۴۰۰۰۰	۱۲۵۰	۲۱۳۹۰۰۰	تاج
۱۲۵۰	۳۸۸۰۰۰	۱۲۵۰	۸۸۷۰۰۰	آسیا
۱۲۵۰	۲۵۷۹۰۰۰	۱۲۵۰	۲۹۴۴۰۰۰	مهر
۱۲۵۰	۱۰۷۳۰۰۰	۱۲۵۰	۱۰۰۰۰۰	شیراز
۰	۲۲۳۲۲۷۸۰۰	۱۸۵۰	۱۱۶۶۹۵۰۰۰	وینستون
۰	۳۹۳۵۰۰۰	۱۸۵۰	۱۵۰۰۰۰۰	کنت
۰	۲۸۲۰۰۰	۱۸۵۰	۲۴۴۰۰۰	لارک
۰	۱۹۷۴۰۰۰	۱۸۵۰	۶۱۶۰۰۰	مارلبرو
۰	۹۱۲۰۰۰	۱۸۵۰	۶۶۰۰۰۰	روتمن
۰	۱۵۷۳۰۰۰	۲۰۰۰	۹۶۸۰۰۰	دان هیل
۰	۳۵۰۴۰۰۰	۲۰۰۰	۲۵۲۴۰۰۰	وانتاژ
۰	۳۷۵۰۰۰	۰	۰	سنت موریس

ماخذ - دخانیات استان

جدول ۶۶ - حق بیمه دریافتی بر حسب نوع بیمه در استان کرمان سال ۱۳۵۶

(هزارریال)				
نام شرکت	جمع	اتومبیل	شخص ثالث	آتش سوزی
بیمه ایران	۱۰۰ ۱۶۸	۳۰ ۳۳۷	۵۴ ۲۷۱	۶ ۷۵۴
بیمه آسیا	۱۶ ۷۱۹ ۹۶۷	۹ ۱۱۲ ۲۵۰	۲ ۷۰۶ ۷۳۰	۱۸۸ ۰۰۰

دنباله جدول ۶۷ - حق بیمه دریافتی بر حسب نوع بیمه در استان کرمان سال ۱۳۵۶

(هزارریال)				
نام شرکت	بازرسی	حوادث	تمام خطر	سایر
بیمه ایران	۴ ۲۱۳	۱ ۱۰۷	۱ ۸۶۸	۱ ۶۱۸
بیمه آسیا	۴ ۲۳۵ ۲۵۷	۳۵۱ ۷۶۰	۰	۱۲۵ ۷۸۰

ماخذ - نمایندگان بیمه استان.

جدول ۶۸ - تعداد و مبلغ بیمه‌های دریافتی و خسارات پرداختی شرکت‌ها و نمایندگان بیمه در استان کرمان سال ۱۳۵۶

(هزارریال)				
نام شرکت	حق بیمه‌های دریافتی		خسارات پرداختی	
	تعداد	مبلغ	تعداد	مبلغ
بیمه ایران	۲۰ ۵۰۲	۱۰۰ ۱۶۸	۲ ۲۹۷	۷۰ ۵۷۶
بیمه آسیا	۶۰۰ ۰۰۰	۱۶ ۷۱۹ ۹۶۷	۲۲ ۳۵۶	۴۸۸ ۳۶۲

ماخذ - نمایندگان بیمه استان.

جدول ۱۹ - متوسط هزینه یک خانوار شهری در ۳۰ روز بر حسب گروههای هزینه در استان کرمان در سال ۱۳۵۱

(واحد: ریال)

گروه هزینه	جمع	خوراکی	غیر خوراکی
کمتر از ۲۰۰۰ ریال	۱۲۸۴/۹۸۴	۸۹۲/۵۹۱	۳۹۱/۳۹۳
۲۰۰۰ - ۲۹۹۹	۲۵۱۱/۹۲۹	۱۷۴۳/۵۴۷	۷۶۸/۳۸۲
۳۰۰۰ - ۳۹۹۹	۳۶۴۸/۹۰۱	۲۴۵۶/۶۹۴	۱۱۹۲/۲۰۶
۴۰۰۰ - ۴۹۹۹	۴۶۷۵/۹۹۸	۳۰۶۸/۸۹۴	۱۶۰۷/۹۰۴
۵۰۰۰ - ۷۴۹۹	۵۹۶۰/۷۹۳	۳۷۵۳/۱۹۶	۲۲۰۷/۵۹۷
۷۵۰۰ - ۹۹۹۹	۸۷۷۸/۲۹۳	۵۰۹۶/۳۶۹	۳۶۸۱/۹۲۳
۱۰۰۰۰ - ۱۲۴۹۹	۱۱۱۴۸/۹۸۸	۵۴۵۶/۹۶۴	۵۶۹۲/۰۲۴
۱۲۵۰۰ - ۱۴۹۹۹	۱۳۵۶۸/۵۷۰	۶۰۹۶/۶۷۰	۷۴۷۱/۸۹۹
۱۵۰۰۰ - ۱۹۹۹۹	۱۶۷۵۵/۲۷۲	۷۴۱۹/۲۱۹	۹۳۳۶/۰۵۳
۲۰۰۰۰ - ۲۹۹۹۹	۲۳۳۲۹/۲۲۰	۶۲۶۲/۹۶۵	۱۷۰۱۶/۲۵۵
۳۰۰۰۰ بیشتر	۳۴۴۱/۷۱۵	۷۶۰۹/۲۴۵	۲۶۸۰۵/۴۶۹
متوسط کل	۶۵۵۴/۲۱۶	۳۵۱۴/۴۲۶	۳۰۳۹/۷۹۰

ماخذ - مرکز آمار ایران - نشریات بودجه خانوار شهری

جدول ۱۰۰ - متوسط هزینه یک خانوار روستائی در ۳۰ روز بر حسب گروههای هزینه در سال ۱۳۵۲ (واحد - ریال)

هزینه خوراکی			جمع کل	گروه هزینه
غیر خریداری	خریداری	جمع		
۵۴۰/۲۹۲	۵۱۳/۸۳۷	۱۰۵۴/۱۲۹	۱۳۹۷/۰۵۷	کمتر از ۲۰۰۰ ریال
۸۶۶/۴۳۵	۹۱۶/۷۸۲	۱۷۸۲/۱۲۷	۲۴۴۱/۷۵۶	۲۰۰۰ - ۲۹۹۹
۱۲۱۲/۴۸۳	۱۳۰۷/۱۹۳	۲۵۱۹/۶۷۶	۳۳۶۷/۶۲۶	۳۰۰۰ - ۳۹۹۹
۱۳۳۲/۸۴۵	۱۷۴۱/۷۳۶	۳۰۷۴/۵۸۱	۴۴۰۷/۶۶۶	۴۰۰۰ - ۴۹۹۹
۱۵۵۴/۰۸۹	۲۵۰۷/۳۱۰	۵۰۶۱/۳۹۹	۵۹۸۶/۸۷۶	۵۰۰۰ - ۷۴۹۹
۲۰۹۴/۷۶۹	۲۶۱۵/۸۳۸	۵۷۱۰/۶۰۷	۸۴۱۴/۰۴۲	۷۵۰۰ - ۹۹۹۹
۲۶۶۶/۶۴۷	۳۸۳۶/۰۶۴	۶۵۰۲/۷۱۱	۱۰۸۳۵/۷۱۱	۱۰۰۰۰ - ۱۲۴۹۹
۲۳۱۰/۳۷۵	۴۹۱۸/۱۳۵	۷۲۲۸/۵۱۰	۱۳۴۴۱/۳۷۵	۱۲۵۰۰ - ۱۴۹۹۹
۴۴۴۹/۰۰۰	۶۴۳۰/۹۸۰	۱۰۸۷۹/۹۸۰	۱۸۰۵۳/۱۸۰	۱۵۰۰۰ - ۱۹۹۹۹
۲۹۸۵/۰۰۰	۴۴۱۵/۸۵۰	۷۴۰۰/۸۵	۲۰۸۰۴/۳۵۰	۲۰۰۰۰ - ۲۹۹۹۹
۱۲۹۳۰/۰۰۰	۳۹۴۸/۰۰۰	۱۶۸۷۸	۳۰۹۰۸/۰۰۰	۳۰۰۰۰ و بیشتر
۱۲۹۴/۲۱۳	۱۷۱۷/۶۷۰	۳۰۱۱/۸۸۳	۴۴۴۷/۴۳۷	متوسط کل

دنباله جدول ۱۰۰ - متوسط هزینه یک خانوار روستائی در ۳۰ روز بر حسب گروههای هزینه در سال ۱۳۵۲ (واحد - ریال)

هزینه غیر خوراکی	گروه هزینه
۴۴۲/۹۲۶	کمتر از ۲۰۰۰ ریال
۶۵۸/۵۳۹	۲۰۰۰ - ۲۹۹۹
۸۴۷/۹۵۰	۳۰۰۰ - ۳۹۹۹
۱۳۳۳/۰۸۴	۴۰۰۰ - ۴۹۹۹
۱۹۲۵/۴۷۷	۵۰۰۰ - ۷۴۹۹
۲۷۰۳/۴۳۵	۷۵۰۰ - ۹۹۹۹
۴۳۳۳/۰۰۰	۱۰۰۰۰ - ۱۲۴۹۹
۶۲۰۲/۸۷۵	۱۲۵۰۰ - ۱۴۹۹۹
۷۱۷۳/۲۰۰	۱۵۰۰۰ - ۱۹۹۹۹
۱۳۴۰۲/۵۰۰	۲۰۰۰۰ - ۲۹۹۹۹
۱۴۰۳۰/۰۰۰	۳۰۰۰۰ و بیشتر
۱۴۳۵/۵۵۲	متوسط کل

ماخذ - مرکز آمار ایران - نشریات بودجه خانوار روستائی

جدول ۵۱ - واردات و صادرات اقلام عمده از طریق گمرکخانه‌های استان کرمان

سال ۳۵۶

صادرات		واردات		اقلام عمده
ارزش (هزار ریال)	مقدار (تن)	ارزش (هزار ریال)	مقدار (تن)	
۰۰۰	۰۰۰	۹۴۶۹۸	۲۷۷	اتوموبیل و لوازم متفرقه.....

ماخذ - گمرک استان.

جدول ۱۰۲ - انواع درآمد شهرداریه‌های استان کرمان در سال ۱۳۵۳ (واحد - هزار ریال)

درآمدهای سرمایگی				درآمدهای جاری				شهر
سایر درآمدهای سرمایگی	درآمد حاصل از فروش زمین و دارائی	گنجهای دریافتی سرمایه‌ای مرکز	جمع	درآمد حاصل از داراییها و مالکیت	گنجهای دریافتی از مرکز	مالیاتها و عوارض دولتی	جمع	
۱۳۲۹۷	۱۸۸۸	۸۴۵۶۰	۹۹۷۴۵	۳۴۹۱۹	۱۶۱۹۸۱	۲۶۵۵۵	۲۲۳۴۵۵	جمع کرمان (۱)
۱۲۰	۰	۲۰۰۰	۲۱۲۰	۲۰۱	۲۵۰۸	۱۱۴	۲۸۲۳	چغرد
۷۲۳	۰	۷۸۰۰	۸۵۲۳	۱۲۱۲	۷۳۱۰	۱۰۱	۸۶۲۳	ماهان
۰	۰	۰	۰	۳۰۰	۱۴۳۷۵	۵۸۷	۱۵۲۶۲	جویبار
۱۰۰	۰	۳۲۰۰	۳۳۰۰	۳۶۲	۴۳۳۸	۲۸۱	۴۹۸۱	شهداد
								کلیاف (۱)
۱۱۸۵	۰	۱۴۰۰۰	۱۵۱۸۵	۲۴۹۰	۷۹۷۷	۱۹۵۷	۱۲۴۲۴	زرنند
۹۳۲	۰	۰	۹۳۲	۱۲۳۴	۵۳۶۲	۵۹۲	۷۱۸۸	راور
۷۱۳	۰	۱۰۹۵۰	۱۱۶۶۳	۶۱۹	۲۰۷۲	۲۵۴	۲۹۴۵	کوهبنان
۱۲۲۷	۰	۱۱۱۰۰	۱۲۳۲۷	۳۲۷۸	۲۲۳۶۰	۱۶۸۹	۲۷۳۲۷	جیرفت
۱۴۲۱	۱۶۹۱	۰	۳۱۱۲	۱۳۳۹۳	۳۸۹۵۵	۱۰۵۶۰	۶۲۹۰۸	رفسنجان
۳۳۸	۲	۴۵۰	۷۹۰	۴۷۲	۷۰۷۳	۱۶۳	۷۷۰۸	انار
								شهریابک (۱)
								بم (۱)
۳۲۷	۰	۲۰۰۰	۲۳۲۷	۶۴۷	۴۵۰۴	۶۲	۵۲۱۳	راین
۵۰۲۲	۱۷۱	۱۵۰۰۰	۲۰۱۹۳	۷۶۷۸	۲۰۹۰۵	۹۳۰۷	۳۷۸۹۰	سیرجان
۵۴۸	۰	۶۰۰	۱۱۴۸	۶۲۶	۶۹۱۵	۲۶۵	۷۸۲۶	بردسیر
۴۳۴	۱	۱۱۷۰۰	۱۲۱۳۵	۲۲۰۰	۱۰۹۱۶	۲۴۰	۱۳۵۵۶	بافت
۱۶۷	۲۳	۵۷۶۰	۵۹۵۰	۱۸۷	۵۴۱۱	۱۸۳	۵۷۸۱	رابر

دنبالجدول ۱۰۲ - انواع درآمد شهرداریهای استان کرمان در سال ۱۳۵۳

(واحد: هزار ریال)

شهر	جمع درآمد و وام	موجودی اول دوره	جمع درآمدها و وام موجودی	موجودی آخر دوره
جمع	۳۲۳۲۰۰	۵۲۷۳۱	۳۷۵۹۳۱	۷۹۴۵۲
کرمان (۱)				
چترود	۵۹۴۲	۲۱۵۰	۸۰۹۲	۲۶۶۸
ماهان	۱۷۱۴۶	۱۳۰۰	۱۸۲۴۶	۲۳۴۹
جوپار	۱۵۲۶۲	۱۶۴۱	۱۶۹۰۳	۴۱۰۰
شهداد	۸۲۸۱	۱۲۲۱	۹۵۰۲	۳۸۰۷
گلباف (۱)				
زرنند	۲۷۶۰۹	۶۰۶۸	۳۳۶۷۷	۳۲۰۰
راور	۸۱۶۰	۲۳۳۵	۱۰۴۹۵	۱۲۳۶
کوهبنان	۱۲۶۰۸	۲۱۱۰	۱۶۷۱۸	۰
جیرفت	۳۹۶۵۲	۵۷۲۹	۴۵۳۸۱	۱۴۹۲۹
رفسنجان	۶۶۰۲۰	۱۰۵۵۳	۷۶۵۷۳	۱۰۸۶۲
انار	۸۴۹۸	۷۵۵۱	۱۶۰۴۹	۶۰۴۸
شهربابک (۱)				
بم (۱)				
راین	۷۵۴۰	۱۹۵۳	۹۴۹۳	۲۱۸۶
سیرجان	۵۸۰۸۲	۳۴۳۵	۶۱۵۱۸	۹۶۹۲
بزدیسر	۸۹۷۲	۱۶۶۸	۱۰۶۴۲	۱۴۸۶
بافت	۲۵۶۹۱	۱۶۷۲	۲۷۳۶۵	۸۶۶۲
رایر	۱۱۷۳۱	۳۳۴۳	۱۵۰۷۴	۶۵۳۵

(۱) - شهرداریهایی که بیلان نداده‌اند.

ماخذ: مرکز آمار ایران.

جدول ۱۰۳ - هزینه‌ها و پرداخت‌های شهرداریهای استان کرمان در سال ۱۳۵۲

(واحد: هزارریال)

هزینه‌های برستلی			جمع کل	شهر
مزایا و کمک	حقوق و دستمزد	جمع		
۲۲۲۰۲	۲۱۱۹۱	۶۵۴۹۳	۲۹۶۴۷۹	جمع
				کرمان (۱)
۱۹۰	۲۲۵	۴۲۵	۵۴۲۵	چترود
۹۱۶	۱۳۴۸	۲۲۶۴	۱۴۰۹۷	ماهان
۱۹۸۱	۲۷۲۸	۴۷۰۹	۱۲۸۰۳	جوپار
۵۷۲	۱۳۶۸	۱۸۴۰	۵۶۹۵	شهداد
				کلیاف (۱)
۱۵۰۳	۱۹۹۲	۳۴۹۵	۳۰۴۷۷	زرنند
۷۶۴	۱۱۶۲	۱۹۲۶	۹۳۵۹	راور
۲۷۷	۸۲۹	۱۳۰۶	۱۶۷۱۸	کوهبنان
۲۴۹۴	۵۸۱۳	۸۳۰۷	۳۰۴۵۴	حیرفت
۷۵۸۹	۱۱۸۲۶	۱۹۴۱۵	۶۵۷۱۱	رفسنجان
۴۷۲	۶۱۸	۱۰۹۰	۱۰۰۰۱	انار
				شهربابک (۱)
				بم (۱)
۴۲۷	۸۹۱	۱۳۱۸	۷۳۰۷	راین
۴۹۹۹	۷۴۷۸	۱۲۴۷۷	۵۱۸۲۴	سیرجان
۸۶۶	۱۷۳۴	۲۶۰۰	۹۱۵۶	بردسیر
۵۹۲	۲۲۸۶	۲۸۷۸	۱۸۷۰۳	بافت
۴۶۰	۷۳۳	۱۱۹۳	۸۸۴۹	راور

دنباله جدول ۵۳ - هزینه‌ها و پرداخت‌های شهرداریهای استان کرمان در سال ۱۳۵۳

(واحد: هزارریال)

هزینه‌های اداری						شهر
مواد و لوازم مصرف شدنی	سوخت ، برق و آب	خدمات قراردادی	اجاره	سفر ، مأموریت حمل و نقل و ارتباطات	جمع	
۶۴۶۹	۷۹۸۵	۷۰۷۱	۴۳۰	۲۳۸۲	۲۴۳۳۹	جمع
						کرمان (۱)
۸۴	۵۶	۳۳	۰	۱۹	۱۹۲	چترود
۳۴۵	۷۸۷	۱۸۱	۱۴	۶۳	۱۳۹۰	ماهان
۲۶۱	۲۴۵	۳۵۲	۰	۶۵	۹۲۳	جوپار
۲۴۹	۲۹۷	۲۸	۰	۶۴	۶۴۸	شهداد
						گلباف (۱)
۴۰۷	۷۱۸	۴۹۰	۶۷	۱۱۰	۱۷۹۲	زرنند
۲۳۳	۴۴۴	۲۶۹	۰	۲۳	۹۸۹	راور
۱۰۰	۲۸۳	۱۵۰	۰	۶۰	۵۹۳	کوهبنان
۲۱۵	۶۳۱	۱۱۷۶	۰	۲۴۹	۲۴۷۱	جیرفت
۱۴۸۴	۱۸۹۰	۲۱۷۱	۳۴۴	۵۴۰	۶۴۳۹	رفسنجان
۱۳۶	۱۸۳	۸۳	۰	۱۷	۴۰۹	انار
						شهربابک (۱)
						بم (۱)
۲۹۶	۲۳۸	۹۶	۰	۳۴	۶۶۴	راین
۱۶۳۰	۴۸۰	۸۷۰	۰	۶۹۲	۳۶۷۴	سیرجان
۲۳۵	۲۱۹	۳۰۵	۰	۶۶	۸۲۵	بردسیر
۶۲۵	۹۷۲	۳۰۱	۰	۱۱۲	۲۰۱۰	بافت
۱۷۹	۵۴۲	۵۵۶	۵	۴۸	۱۳۳۰	رابر

دنباله جدول ۱۰۳ - هزینه‌ها و پرداخت‌های شهرداریهای استان کرمان در سال ۱۳۵۲

(واحد: هزارریال)

هزینه‌های سرمایه‌ای					شهر
سایر کارهای مصرف نشدنی	ماشین آلات و تجهیزات عمده	ساختمان	خرید ساختمان زمین و حقوق انتفاعی	جمع	
۲۸۶۱	۱۳۸۰۲	۱۶۵۵۲۷	۹۷۳۴	۱۹۱۹۴۴	جمع کرمان (۱)
۱۸۵	۳۰۴	۴۰۷۹	۰	۴۵۶۸	چترود
۷۰	۲۳۲	۷۹۷۳	۲۰۲۸	۱۰۳۰۳	ماهان
۰	۰	۵۹۴۴	۷۰۷	۶۶۵۱	جویبار
۱۵۹	۹۵۹	۱۹۸۵	۰	۳۱۰۳	شهداد گلباف (۱)
۷۰	۵۲۹	۲۴۳۷۵	۰	۲۴۹۸۴	زرنند
۲۰۶	۶۹۶	۵۴۱۱	۰	۶۳۱۳	راور
۰	۶۵۰	۱۴۱۶۹	۰	۱۴۸۱۹	کوهستان
۳۲۰	۱۰۰۲	۱۶۵۰۹	۲۱۰	۱۸۰۴۱	جیرفت
۳۲۱	۴۹۰۴	۲۵۳۴۸	۱۰۰۲	۳۱۵۷۶	رفسنجان
۱۹	۱۹	۸۴۵۸	۰	۸۴۹۶	انار شهربابک (۱) بم (۱)
۲۴	۷۲۴	۳۱۹۳	۰	۳۹۴۱	راین
۱۱۲۱	۱۲۰۰	۲۶۴۸۰	۵۷۸۶	۳۴۵۸۷	سیرجان
۱۴۰	۱۲۱۳	۳۷۱۸	۰	۵۰۷۱	بودسیر
۲۱۷	۶۳۶	۱۲۳۵۲	۰	۱۳۲۰۵	بافت
۹	۷۲۴	۵۵۵۳	۰	۶۲۸۶	راور

دنباله جدول ۱۰۳ - هزینه‌ها و پرداخت‌های شهرداریهای استان کرمان در سال ۱۳۵۳

(واحد: هزار ریال)

پرداخت‌های انتقالی						شهر
دیون بلامحل	پرداخت‌های انتقالی به کارکنان	بازپرداخت وام و پرداخت بهره	کسب و اعانه بخش خصوصی	کسب و اعانه بخش عمومی	جمع	
۶۵۹۹	۹۶۶	۱۳۱۴	۱۵۵۱	۲۲۷۳	۱۴۷۰۳	جمع
						کرمان (۱)
۰	۳۷	۰	۲	۱	۴۰	چترود
۰	۸۵	۳	۱۲	۲۰	۱۴۰	ماهان
۰	۱۱۸	۰	۱۳۷	۲۶۵	۵۲۰	جویبار
۰	۲۹	۰	۱۷	۵۸	۱۰۴	شهداد
						گلباف (۱)
۰	۶۵	۰	۳۸	۱۰۳	۲۰۶	زرنده
۰	۰	۰	۱۶	۱۵	۳۱	راور
۰	۰	۰	۰	۰	۰	کوهبنان
۰	۲۲۳	۸۴۲	۷۷	۴۹۲	۱۶۳۵	جیرفت
۵۸۶۰	۴۲	۴۶۸	۱۰۷۴	۷۹۷	۸۲۴۱	رفسنجان
۰	۰	۰	۱	۵	۶	انار
						شهربابک (۱)
						بم (۱)
۰	۲	۰	۴۳	۱۳۳۹	۱۳۸۴	راین
۶۰۲	۲۴۹	۰	۲۵	۲۰۰	۱۰۸۶	سیرجان
۰	۱۷	۰	۳۹	۶۰۴	۶۶۰	بردسیر
۱۳۷	۸۷	۰	۴۴	۳۴۲	۶۱۰	بافت
۰	۱۲	۰	۱۶	۱۲	۴۰	رابر

(۱) - شهرداریهایی که بیلان ندادند .

ماخذ - مرکز آمار ایران .

(هزینه - هزارریال)

جدول ۱۰۴ - فعالیتهای عمرانی وزارت مسکن و شهرسازی در استان کرمان

۱۳۵۶			نوع فعالیت
هزینه	دستگاه	تعداد پروژه	
۴۹۸۹۳۰	۳۸	۱۱۰	جمع
۲۴۹۹۳۰	۰	۷۲	عمران شهری
۱۷۵۰۰۰	۰	۲۰	ساختمانهای دولتی
۷۴۰۰۰	۳۸	۱۸	خانمسازی

ماخذ - مسکن و شهرسازی استان
جدول ۱۰۵ - تعداد پروژههای مرتبط با عمران شهری انجام شده بوسیله وزارت مسکن و شهرسازی در سال ۱۳۵۶ در استان کرمان

هزینه		تعداد پروژه	عنوان طرح
درصد	مبلغ (هزارریال)		
	۲۲۸۲۳۰	۹۶	جمع
۹۰	۹۳۰۰	۱۲	ایجاد تاسیسات مربوط به آب آشامیدنی واحداث فاضلاب
۵۰	۱۳۰۰۰	۱	احداث خیابان وانجام عملیات اسفالت
۹۳	۳۰۵۰۰	۹	ایجاد تاسیسات ورزشی
۶۵	۷۴۰۰۰	۳۸	ساختمان واحدهای مسکونی
۹۵	۱۲۴۳۰	۱۴	ساختمان بناهای حفاظتی
۷۹	۵۷۰۰۰	۱۳	ساختمان بناهای بهداشتی
۹۴	۳۳۰۰۰	۴	ایجاد تاسیسات ترافیکی

ماخذ - مسکن و شهرسازی استان
جدول ۱۰۶ - تعداد واحدهای مسکونی خانوارهای معمولی ساکن بر حسب تعداد خانوار در استان کرمان سال ۱۳۵۵

مناطق روستائی	مناطق شهری	جمع	تعداد خانوار
۱۳۶۴۸۰	۶۱۳۴۰	۱۹۷۷۲۰	جمع
۱۲۶۸۶۰	۵۰۷۸۰	۱۷۷۶۴۰	یک خانوار
۷۹۶۰	۸۲۰۰	۱۶۱۶۰	دو خانوار
۹۶۰	۱۷۰۰	۲۶۶۰	سه خانوار
۳۲۰	۳۲۰	۶۴۰	چهار خانوار
۱۶۰	۲۰۰	۳۶۰	پنج خانوار
۲۲۰	۴۰	۲۶۰	شش خانوار و بیشتر

ماخذ - مرکز آمار ایران

جدول ۱۰۷ - تعداد واحدهای مسکونی خانوارهای معمولی ساکن بر حسب منابع آب و برق مورد مصرف در استان کرمان سال ۱۳۵۵

مناطق	جمع واحدهای مسکونی	دارای برق	بدون آب لوله‌کشی	دارای آب لوله‌کشی	
				داخل واحد مسکونی	خارج واحد مسکونی
جمع	۱۹۷۷۲۰	۶۵۲۸۰	۱۱۲۳۲۰	۷۰۹۲۰	۱۴۴۸۰
مناطق شهری	۶۱۲۴۰	۴۸۲۸۰	۲۴۰۰	۵۰۷۴۰	۶۱۰۰
مناطق روستائی	۱۳۶۴۸۰	۱۷۰۰۰	۱۰۷۹۲۰	۲۰۱۸۰	۸۳۸۰

دنباله جدول ۱۰۷ - تعداد واحدهای مسکونی خانوارهای معمولی ساکن بر حسب منابع آب و برق مورد مصرف در استان کرمان سال ۱۳۵۵

مناطق	منبع تامین آب				
	مخزن عمومی	چاه	قنات	رودخانه	چشمه و سایر
جمع	۸۳۰۲۰	۳۰۰۸۰	۵۶۲۰۰	۱۲۷۰۰	۱۵۷۲۰
مناطق شهری	۵۶۵۴۰	۲۲۶۰	۲۰۴۰	۱۴۰	۲۶۰
مناطق روستائی	۲۶۴۸۰	۲۷۸۲۰	۵۴۱۶۰	۱۲۵۶۰	۱۵۴۶۰

ماخذ - مرکز آمار ایران.

جدول ۱۰۸ - تعداد خانوارهای ساکن در واحدهای مسکونی بر حسب تعداد اتاق در استان کرمان سال ۱۳۵۵

مناطق روستائی	مناطق شهری	جمع	اتاق مورد مصرف	
			یک اتاق و کمتر	بیشتر از یک اتاق
جمع	۲۲۴۶۶۰	۲۲۴۶۶۰	۱۶۰۴۴۰	۷۴۲۲۰
یک اتاق و کمتر	۷۸۴۸۰	۷۸۴۸۰	۶۴۵۰۰	۱۳۹۸۰
۲ اتاق	۵۵۰۶۰	۵۵۰۶۰	۳۶۷۲۰	۱۸۳۴۰
۳ اتاق	۳۹۷۴۰	۳۹۷۴۰	۲۵۳۰۰	۱۴۴۴۰
۴ اتاق	۲۸۹۰۰	۲۸۹۰۰	۱۶۷۰۰	۱۲۲۰۰
۵ اتاق	۱۶۷۲۰	۱۶۷۲۰	۸۳۶۰	۸۳۶۰
۶ اتاق	۹۰۰۰	۹۰۰۰	۲۷۸۰	۴۲۲۰
هفت اتاق و بیشتر	۶۷۶۰	۶۷۶۰	۴۰۸۰	۲۶۸۰

ماخذ - مرکز آمار ایران.