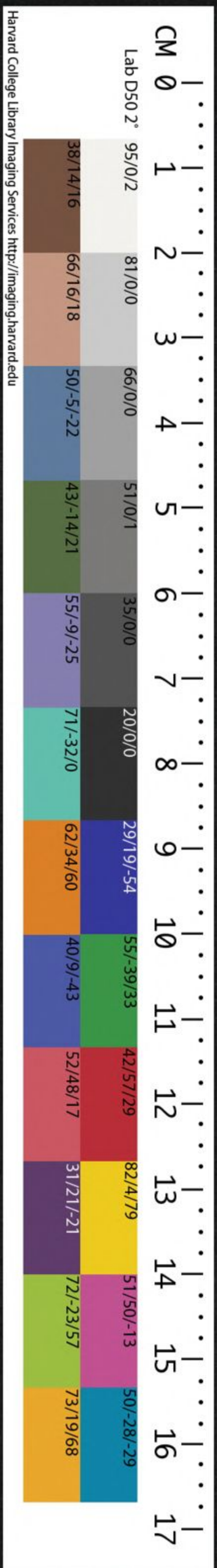


T 234/0642 (3)



周易象義卷之三

後學毘陵唐鶴徵著

哈佛大學  
圖書館  
珍藏印



艮下  
兌上

咸亨利貞取女吉象曰咸感也柔上而剛下二氣感應以相與止而說男下女是以亨利貞取女吉也天地感而萬物化生聖人感人心而天下和平觀其所感而天地萬物之情見矣

咸而曰感者感必无心而後得感之正也既无心矣何以見其感也自乾坤定位以來剛上柔下其常也兌柔在上而艮剛下之下則有感之道焉二氣即陰

周易象義 卷之三  
陽言剛柔復言二氣以質與氣分言也感應以六爻之相應言相與以乾坤之相索言乾與坤以上而成其艮坤與乾以上而成其兌故曰二氣感應以相與蓋男女原以少長各相對待惟氣則可相與也然艮剛之下柔也似乎感矣下之以止是感而无感也兌柔之上也似乎應矣說之以止是應而无應也感而无感應而无應是感應萬變而明鏡止水之體未嘗失也此无心之感所以爲正也艮爲少男兌爲少女女不可以先男艮在下則爲男下女卽天氣下降而後地氣上升之義此男女感應之正也以此爲感是

以感无不通感无不正而于取女爲吉也蓋天下之感莫重于男女又况其少者能以无心則男女各得其正焉得不吉然則感應惟貴于正而已感焉可廢哉觀之天地天地未嘗无感也惟感而後萬物化生觀之聖人聖人未嘗无感也惟感乎人心而後天下和平天地聖人非感物何由生天下何由平乎故觀于所感而天地萬物之情見矣大都情必生乎感感而後見其情然天地无心而成化聖人雖有心實則心普萬物而无心正所謂无心之感也其感其情若此所以物由之生化由之成也苟有不正則災沴疾

癘之氣分崩離散之禍至矣然則觀所感者亦觀其感之正不正乎兩成卦之主適得剛柔之正位宜能得正然卦取无心之感六爻陰陽相應感皆有心皆不全善蓋爻以人道言矣

象曰山上有澤咸君子以虛受人

咸取感通之義人以爲山至實也而上有澤焉則其虛而通氣可知矣故稱咸人惟物我異觀則實而不能受耳君子觀于山之虛而能通故視人惟已視已惟人涓滴皆吾麗澤之資舜之樂取不是過也於人何所不受哉

初六咸其拇象曰咸其拇志在外也

艮雖爲手而在下則有足象故初稱拇足大指也身之爲主以感者心足之所賴以行者拇四爲心初與之正應則知拇惟聽令于心者既聽令于心四在外卦則其志焉得不在外也然腓股不行拇豈能獨行故雖感而未動不失止體未有吉凶也

六二咸其腓凶居吉象曰雖凶居吉順不害也

拇之上其象爲腓小股後肉也二與五應五爲脢非能感者腓何由感也凡感有自物之所觸而言者有自幾之所先而言者二本無所觸乃自以幾之所動

爲感互巽之入而失其止體有害于感矣焉得不凶  
又其互巽不果尚在可行可止之間能以艮止自止  
如艮之艮其腓而居則吉矣何者謂其能順時而止  
不害於感也大都六居五九居二陰必下陽六居二  
九居五則陰必待陽之感而後應則六二之凶吉明  
矣與无妄不耕穫義亦同

九三咸其股執其隨徃吝象曰咸其股亦不處也志在  
隨人所執下也

腓之上其象爲股股在下體之上三在下卦之上也  
三以陽剛爲艮止之主宜于能止以互乾之健與上

成兌之主感應以相與雖欲其暫止而不能故曰亦  
不處也蓋兩少相慕世之通情且拇動而至股動則  
其身已行不能自止矣二猶能爲定居三遂至于不  
能暫處惟其執志隨人耳以爲剛宜下柔男宜下女  
不知此一時相感則然非可執之以爲久道者乃執  
其下以爲正而隨人以動止而說之義不如是也亦  
之爲言正反二之居而言也以此而徃豈不可少也  
故曰徃吝三乃因人之感應以爲感應絕无特操者  
與无妄之係牛亦相類

九四貞吉悔亡憧憧徃來朋從爾思象曰貞吉悔亡未

感害也憧憧往來未光大也

四當股上爲心不言心亦不言感者不可以心感也  
四當互乾互巽之交故兩有訓焉乾體本健本光大  
故心體得之亦自光大謂之曰貞適正其體矣廓然  
而大公物來而順應无將也无迎也與化俱徂而已  
旣感之後猶夫未感之先一念不起何有于思斯乃  
止說合一之義雖有感而未嘗有心所以未涉于感  
之害也焉得不吉旣以貞獲吉悔焉得不亾此正象  
之利貞也亦與无妄之可貞相類如其以巽之進退  
不果爲用則不免于憧憧朋從矣憧字從心從童曰

憧憧蓋蒙昧未明之貌卽象之未光大也往來卽將  
迎之謂惟其蒙昧未明故營營擾擾心无定主旣往  
而將復來而迎故曰憧憧往來朋類也惟其往來則  
其心之所思各以類相從而起卽佛氏所謂攀援心  
也因此及彼曾無止息往來益甚蓋思則以心求索  
必非无心之感矣豈復心之正哉夫天下何思何慮  
日月寒暑自往自來吾心之于萬感亦猶是也曾何  
足以往來于胷中又何足以容思而動慮乃紛擾若  
此正以未復心體之光大耳其爲害可知假令徹底  
光大則明無不照大無不容其自往自來自起自滅

於吾何有夫旣言貞吉復言往來非謂人心原有此  
兩端正見能以正感則吉且悔亡不能以正則朋從  
之擾矣欲人知正者心之體不正者失之也愚惟人  
心歆羨畔援莫重于利欲方其无感豈无息時獨夤  
緣妄想因此及彼不能頓息反而思之絕无關已未  
嘗不啞然一笑也而不覺其復起矣此何也心之官  
本思惟心體未明則其覺性皆發而爲思一涉于思  
則散亂紛飛勢所必至矣習靜之人每苦於此故有  
隨時起照之說終非端本澄源之道也學者試於此  
參焉求其所謂光大而貞吉者思過半矣

九五咸其脢无悔象曰咸其脢志末也

脊肉曰脢蓋心之上身之後矣一身至靜之所卽良  
所稱良其背也五爲說主又互乾健宜其能應乃乾  
兌相持健且毀折又懲四之憧憧絕其感應若咸其  
脢然則寂然不動矣夫悔生于動不動復何悔乎故  
不曰亡而直曰无也此其持志抑末矣何也天地聖  
人不容廢感正以天地萬物之情由感而見而吾之  
所以通天地萬物者非此不可也苟能如四之貞則  
雖萬感萬應而實未嘗感未嘗應也此操其本也慮  
其有悔而一切絕其感謂神明活物可以執縛而定

此乃操之无要无可柰何而持其末流耳何以得其本體之正又何以通于天地萬物哉告子之不動心其病正在此

上六咸其輔頰舌象曰咸其輔頰舌滕口說也

一身感應主之者心言之者口行之者拇其他不過隨之動止者然心之有害无害心自爲之口與足不能與力也故初上兩爻雖皆有應感而皆不著其吉凶兩頰名爲輔骨正與頰舌相連者故以三之感感其輔則頰舌動而言語滕焉輔頰舌三者俱動正見其哆口而談之狀故曰滕兌口象感道至此亦徒以

浮言矣卦中初與四應拇與心皆在前二與五應腓與脢皆在後三與上應股與輔皆在旁此一身之取象也

巽下  
震上

恒亨无咎利貞利有攸往象曰恒久也剛上而柔下雷風相與巽而動剛柔皆應恒恒亨无咎利貞久于其道也天地之道恒久而不已也利有攸往終則有始也日月得天而能久照四時變化而能久成聖人久于其道而天下化成觀其所恒而天地萬物之情可見矣

恒以久爲義非卽久以爲恒久而後見其恒也因此



可以見剛下柔上暫也剛上而柔下則位之有常者  
雷風雖倏忽而其至必偕至則氣之有常者也山澤  
以形故指其氣雷風原以氣則氣不待言已以巽順  
而動則動之可常者也六爻之剛柔皆相應則感應  
之可常者也故曰恒咸恒俱以剛柔相應獨言之恒  
者咸取无心之感有應則有心恒取有常之道相應  
則可常其所以亨无咎利貞者何也天下惟道爲正  
故恒之所謂久者非徒久也久於其道也道之所在  
執一而從之道也道之所在不在屢變屢遷而隨時以  
從之亦道也不久之以跡而久之以道乃所以善其

恒也道本通達何所不亨道本无過何得有咎道之  
所在正之所在則彖所利之貞也苟不于道則其久  
也爲執一不通矣惡乎可天地之道恒久而不已天  
地之久自然于道故先言道而後言久然謂之不已  
則其終始循環之運也蓋天下之事止于一始一終  
終則无所往而不可恒矣惟終則有始循環之无端  
則愈往愈見其不已愈往愈見其恒矣焉得不利所  
謂利有攸往者以此巽終于坤一陽始而爲震震終  
于乾一陰始而爲巽有終始象日月得天得此道也  
故能久照日往則月來月往則日來相循而不已矣

周易象義 卷之三 恒  
四時變化得此道也故能久成暑往則寒來寒往則暑來相禪則不已成者成歲也聖人惟其得道之變易而久之故能變通以盡利鼓舞以盡神而與民宜之以成天下之化是可見非久不可恒非道不可久觀于所恒而天地萬物之情雖未嘗不以暫感見尤以久而益見蓋可暫而不可嘗者非正大之情也故正大之情必以恒見之剛上柔下男外女內正大之情可久之道也繫辭曰窮則變變則通通則久知其不易又知其變通可以語恒矣  
象曰雷風恒君子以立不易方

恒以常久爲義雷風非可久之物蓋以其必兼至爲常也故稱恒君子之出入變化不可礙而其所向方必要之于是則一定而不可易者正如風雷之不可久處見其久也此君子所以善用風雷之恒者也舊取巽股震足有立象巽入震出有方象義似小初六浚恒貞凶无攸利象曰浚恒之凶始求深也  
浚卽浚井之浚蓋所以求深也天下之道惟易簡則可久亦惟久而後見其恒初當恒始其交甚淺宜守其巽順之體定交後求可也乃以兩成卦之主適當正應以巽入爲恒而遽求之太深執之雖正四何以

堪後何以繼必非可恒之道也近而不相得則凶若初于四焉得不凶彖所利之貞與攸往之利正不如是於人已兩失之矣故曰无攸利

九二悔亡象曰九二悔亡能久中也

卦當以二為主中者道之體也二之久久以中即久于道也亨无咎利貞宜兼舉之乃止于悔亡者以陽居陰也

九三不恒其德或承之羞貞吝象曰不恒其德无所容也

其指二二久于中恒之道即恒之德也三與二比宜

與之恒其德矣三不得中乃以巽之躁徒知變易不能從道故曰不恒其德以二承之祇見其羞耳以此為正能无吝乎恒卦諸爻雖未必久于道皆能久者獨以三之不恒間之故見其无所容此其所謂羞也

九四田无禽象曰久非其位安得禽也

君子素位而行乃所以久于道也四雖與二同功以陽居陰非其中之位居震之初宜于變易以從道乃可有得顧知有恒而不知有道久非其位即久非其

道矣不過守株待兔耳安所得禽也四與初應初陰虛无禽象并以巽初亦稱无禽又况初之浚恒本不

相得乎三當恒而不恒四不當恒而恒者也  
六五恒其德貞婦人吉夫子凶象曰婦人貞吉從一而終也夫子制義從婦凶也

其亦指二六五與二正應所處亦中故能恒二之德宜可以為貞矣然而婦人吉夫子凶者何也婦人以從一為德曰從一則无待變易一久而已故以恒德為吉為夫為子則以制義為事隨時化裁始久于道一于從婦則久非其道矣蓋二雖剛巽婦也五雖柔震夫也長子也震主于動動則制義在我惟其互兌以說從二一于恒二之德有從婦象不知化裁變通

不能制義矣安得不凶以五柔之君下二剛之臣他卦皆吉而此獨凶蓋恒以夫婦為義則夫柔婦剛其德悖矣雖謂之恒其德而猶有此分別于此益明久于道之為變化非精義入神者安足以語此

上六振恒凶象曰振恒在上大无功也

振作也上在退居无用之地不宜事事矣惟不事事乃為可久之道乃以震之動而振作以為恒豈處上之道故曰在上曰无功諸說皆以振為收豈謂无據但卦終而收勢所宜然焉得无功理之所不可解也大都恒之一卦惟二五為中爻雖不言恒言又中則

能恒可知六五雖以從婦為凶而未嘗不以恒其德稱也下卦之初為太過三為不及上卦則四為不及宜動而不能動上為太過動極當靜不宜動而復動是以久于道之難也



艮下  
乾上

遯亨小利貞彖曰遯亨遯而亨也剛當位而應與時行也小利貞浸而長也遯之時義大矣哉

遯以陰長陽退為義夫陽退乃其方困之時何以言亨也惟其能遯則不犯難是為亨也五剛方當位而二猶應之似猶可為然時則陽退之時矣君子因其

時之當退而退遯之所以為與時行也蓋君子小人終不並止待小人之相失而後去則既晚矣惟于其相應之時而遯則嫌隙未生情好尚在退居山林可无後患以此為亨不亦宜乎陰已浸長利在二之得正而能應不至遽與君子相失故曰小利貞小之利也君子未去小人得以蒙其福也過此而否則為匪人不利矣然君子之遯惟其時能當幾義能引決所以善存吾道也苟誤以二之固志為可留一失其時則悔之且晚一失其義則當斷不斷禍且隨之矧欲其亨其時其義寧不大乎

象曰天下有山遯君子以遠小人不惡而嚴

遯取不可挽留之義山在天上故能止健山在天下山自止乾自行焉得而挽留之故稱遯君子以乾之高去山之遠遠小人以乾之包不見山之礙爲不惡以乾之決不爲山之止爲嚴故曰以遠小人不惡而嚴大都君子小人之辨不可不明君子小人之交不可不恕遠之可矣惡之何爲

初六遯尾厲勿用有攸往象曰遯尾之厲不往何災也卦之稱遯者以陽之退消言也初六陰也且在浸長何以謂之遯尾也凡卦以上爲首而下爲尾初雖非

退遯之人乃遯卦之尾也今人潛隨人行亦謂之尾以此而尾陽迫之甚矣陽安得不遯勢安得不危聽其日進日長則陽消无日矣其灾禍可勝言哉惟三爲成卦之主以畜臣妾之義止之而勿用有攸往則不至爲災矣故曰不往何災然其勢焉可止也六二執之用黄牛之革莫之勝說象曰執用黄牛固志也

二正象所言小利貞者何言乎執用黄牛之革也執者拘留之意之指五黃言二之中牛言陰之順執以艮手革亦艮象蓋言二以中順之德互巽之入止陽

而固留之若以牛革束之然者不欲其去也甚矣謂  
之曰固志非獨留五之身且欲固五之志也蓋志不  
固雖留必去矣其所應者如此與詩繫之維之義同  
故六二特不言遯卒莫勝五之善於說身而遯也五  
六以乾之決原與三之係不同矣  
九三係遯有疾厲畜臣妾吉象曰係遯之厲有疾憊也  
畜臣妾吉不可大事也

陽本欲遯又互乾之健宜于能決顧與二陰同體爲  
其所累又互巽之不果損其剛決意氣衰餒爲疾爲  
憊故其中不免有所牽係止非所止矣災禍將至焉

得不危與夬莧陸同義三果以艮之止止二陰柔而  
服之而使爲臣爲妾止于內而不往則吉矣與剝貫  
魚同義然臣妾之畜亦柔小之事耳亦象小利貞之  
義若欲旋乾轉坤大有作爲使四陽同受其利必不  
能矣故曰不可大事也互巽繩係象臣妾取艮闔寺  
象

九四好遯君子吉小人否象曰君子好遯小人否也

上三爻皆健體能決者也好遯卽詩惠而好我之好  
四見三之係欲招之而遯故見其好然于君子則亨  
而吉矣三去而變小人不爲否乎故曰小人否也

九五嘉遯貞吉象曰嘉遯貞吉以正志也

五二中正相應本是嘉耦五居乾之中見幾明決當其懽然相應固而留我若嘉耦之時銳然而去故曰嘉遯何言乎貞吉也斯時以遯為正五決以正為志不為二所固正得遯之時義而亨者故能貞而吉此二所以謂其莫之勝脫也

上九肥遯无不利象曰肥遯无不利无所疑也

肥寬裕也四五雖稱好稱嘉然皆在位之賢方與初二相應頓然求去猶不无嫌疑上在退居之位原不任事與陰絕无係應非初所及災非二所及執故其

退也綽然有餘裕而无嫌疑何往不利乎故曰肥遯无不利再進而否不无先否之憂再進而觀未免不平之志安能若是之肥哉大都下三爻艮故止之義勝至三猶係上三爻乾故行之義决至上則肥矣夫君子于否于觀何嘗一日忘世亦何嘗一日不與小人周旋乃二陰遂謂之遯者何也不知君子惟其審時見幾常懷去志是以與小人无争而能包之若不



乾下 震上

大壯利貞象曰大壯大者壯也剛以動故壯大壯利貞



大者正也正大而天地之情見矣  
大壯者以大者之壯而名卦也何言乎大者之壯也  
下乾剛矣而以乎震動則駸駸乎有極盛之勢故壯  
也何言乎大者之正健得其健之正動得其動之正  
是爲大者之正不至過壯以致小人之反噬是爲大  
壯所利之貞也則九二九四是也二四雖失位二得  
健之正四得動之正故爻皆以貞吉許之若初與三  
雖得正位而不免過剛有凶有厲蓋陽壯而陰弱易  
于恃勢凌之而失其正故所利在貞蓋陽長而至四  
陰勢自消不必用剛以迫之也天地之情物物欲其

得所雖小人未嘗不畜之以道惟正必不屑屑與邪  
爭惟大必不汲汲與小較大壯惟二四之貞從容不  
迫以待小人之自去正大若此斯與天地之情合而  
天地之情斯可以見矣一陽動于坤下曰見天地之  
心見之以生機之厚也一陽動于乾上曰見天地之  
情見之以殺機之平也

象曰雷在天上大壯君子以非禮弗履

壯取強壯之義雷在天上正雷得勢之時故稱大壯  
君子以此而克其非禮必弗之履焉蓋禮者天叙天  
秩也無動而非天則無履而非禮矣夫履禮何待于

壯也非禮卽已也克已以復禮非至健其孰能之此君子之所爲壯也

初九壯于趾征凶有孚象曰壯于趾其孚窮也

象傳之解利貞雖曰大者正也於爻中翫之亦有守貞不進之義豈得正則自不妄進耶二與五應四逼近五猶取貞吉下三爻皆以健爲正而未宜動者初方在下有趾象何乃遂壯趾而征蓋以剛居剛而上與四應見四之動而亦動夫小人在上豈細民之所可攻而去者惟自速禍而已安得不凶卽其剛健足與四孚二陰猶在五必非其壯之所及故象曰其孚

窮窮于力之所不能及矣凶言其取禍窮言其无能爲

九二貞吉象曰九二貞吉以中也

九二居健之中故能得健之正以俟動之正而不輕用其壯以迫二陰真與天地同其正大者彖所利之貞此其首也六五且由以喪羊安得不吉爻中獨无壯字可見二之不自有其壯也

九三小人用壯君子用罔貞厲羝羊觸藩羸其角象曰小人用壯君子罔也

乾以行健本健于進惟二以中故能貞吉初在下爲

小人已用其壯三雖君子居健之極而上與六應不勝其憤遂至用罔卽孟子罔之以非道之罔不顧陰之當去與否而一槩以非道迫之也君子以健決小人雖未嘗不正而以此用之亦危矣蓋三之所觸者上也陰必以漸而去五去而後及上五猶未去上之小人苟一日可留必不輕去且反而爲藩以禦我此以罔而彼以藩徒自觸其險耳安能決之使去也故有羝羊觸藩羸其角之象羸繫也藩能繫羊之角其不決可知用罔之害至此其危甚矣卽初爻小人之用壯皆由于君子之用罔故曰小人用壯君子罔也

果如二羊自喪如四藩自決何至觸藩乎三互兌有羊象震竹葦有藩象羊觸則繫其角于藩矣三之健力非不全震動之力未至則二陰亦未有動意故也此貞字則以得位言

九四貞吉悔亡藩決不羸壯于大輿之輓象曰藩決不羸尚往也

四本動主當健後而動得動之正矣象所利之貞又其一也安得不吉二僅得健之正四合健動而爲壯蓋從容以進必无失錯悔亦爲之亡矣居震動之位故以往爲尚五乃自決其藩以待四故曰藩決豈復

羸角乎益五六與四同體四動五六亦動矣乾輿本  
可以行又有震力助之若輿之有輹矣以此大輿之  
輹行此決藩之塗更復何阻故曰壯于大輿之輹此  
四之所謂吉也然不壯于輿而壯于輹可見乾之不  
自用其壯矣兌爲附決兌見震滅震之竹葦俱爲所  
決有藩決象乾爲車在陽稱大四以震木一陽橫其  
前有輹象至四然後尚往蓋乾健震動相配而往也  
則前此之不當往明矣

六五喪羊于易无悔象曰喪羊于易位不當也

六以方退之陰居五之大位非所據而據焉安得爲  
當二以正應之健而不迫陰雖性狠如羊爲乾易所  
化自知五非其據引而自去故曰喪羊于易以此而  
退安意以退矣何悔之有互兌羊象遯二以固執君  
子不與小人相失而先去壯五以易喪君子亦不使  
小人相失而後去君子之待小人如此此其在君子  
爲吉在小人爲无悔也

上六羝羊觸藩不能退不能遂无攸利艱則吉象曰不  
能退不能遂不詳也艱則吉咎不長也

上旣因三之罔爲藩相禦遂以其動極之躁自觸其  
藩欲退則係戀而不能去欲遂其願而留勢又不能

止若併其身而觸于藩不獨角矣此極形容小人與君子相失之情狀進退兩難君子小人皆無所利矣惟君子為能尚消息盈虛小人則不詳察于此矣當此之地艱亦甚矣惟以震之驚懼知其艱而漸思引退則咎可不長耳咎不長即是吉非別有吉也不然則一日之觸藩一日之咎也與臨三同義君子于二陰之長即遜小人于四陽之長猶藩相去何遠也



晉康侯用錫馬蕃庶晝日三接彖曰晉進也明出地上順而麗乎大明柔進而上行是以康侯用錫馬蕃庶晝

日三接也

晉以進為義故曰進也總一卦言之則離明出于地上日之斯升進也以內卦言坤以其順而附麗于大明之君亦進也大明以五在大之位正見其為中天之晝日也以外卦言之則離柔進而上行非復明夷之在下亦進也然不言明而言柔者何也自下之麗則見其大明自五之進則不有其明惟有其柔下以順道麗下何不獲乎上上以柔道行上何不逮乎下是以康侯用是道以錫馬蕃庶晝日三接也民功曰康坤為臣以厚下安宅之順德而有土有眾康侯之

周易象義 卷之三  
象此正順所以麗明處何也衆建諸侯所以安民也  
諸侯以安民見功其所以奉行明君之德意至矣此  
其所爲麗也坤牝馬象互艮爲多蕃庶象離在上畫  
日象艮手接象五爲大明之君二爲康侯自五至二  
歷三爻三接象蕃庶錫之厚也三接禮之隆也極言  
其上下之交進之有道也卦以康侯言當以二爲主  
象曰明出地上晉君子以自昭明德

晉兼明進兩義明出地上則愈進愈明矣故稱晉君  
子用此豈以察察于外哉亦惟以明德者吾之所自  
有也一毫陰私得以蔽之則不能全其明矣昭著也

吾惟自昭其明德蓋日進而上達則日見其昭明矣  
雖以自昭亦卽所以明明德于天下也不然明之分  
量未盡也出坤之暗極離之明有自昭象

初六晉如摧如貞吉罔孚裕无咎象曰晉如摧如獨行  
正也裕无咎未受命也

下三爻皆順而麗乎大明者故初卽言晉然初一進  
卽與四應四遽以艮止止之如山所壓摧如之象始  
進貴正四爲碩鼠初義不與之苟合以至見摧乃初  
之獨行其正故象曰獨行正以正而進終有可進之  
時初之所以爲貞吉也罔孚正與衆允反惟初在順

始猶无孚五之道故稱罔孚初在下位猶未受五之命故稱未受命蓋非初之孚不足亦非五之不用初以初在上下未交之位耳惟上下未交故四得而阻之惟上下未交則綽然有餘裕進退可以自由故寬裕以俟其進可以无咎矣蓋順積而至二則自然孚自然受命四亦安得摧之哉坤含弘裕象命卽錫馬三接之謂及二而不及初故初稱未受

六二晉如愁如貞吉受茲介福于其王母象曰受茲介福以中正也

六二居中得正順而麗乎大功之康侯也故曰晉如

然四猶互坎爲險而據乎近君之位有若滅君之明者順德之臣自然執志兢業焉得不愁故曰愁如然曰如亦非真愁也此文王小心之翼翼也六二之所以爲貞吉也茲此也卽指晉也晉之大福蕃庶三接是也二正康侯之用錫者卽其執志兢業自足見知于大明之君宜其得受也王母指五不曰大君而曰王母卽自其柔進而上行稱之君臣交孚之極不見大君之可畏有若慈母之可親矣故曰王母互坎加憂有愁象初曰摧而二曰愁何也初見四之互艮二惟見四之互坎也

六三衆允悔亡象曰衆允之志上行也

六三一晉則首與四比矣馬能使衆允馬能悔亡惟其順而麗乎大明則知其進也志惟在于上行之君耳非與四比也坤之衆皆與之同志者至三坤體適全焉得不允而信之信德于五行配土故坤有信惟坤體既全則不爲艮止不爲坎陷悔焉得不亾蓋二既受福復積而三順而又順矣自與初之罔乎異矣九四晉如鼫鼠貞厲象曰鼫鼠貞厲位不當也

九四位在近君晉則晉矣第陰位而以剛居之是上下皆以柔順相麗四獨以一強臣居柔君之左右故

曰位不當互艮則止下之進互坎則滅五之明若鼫鼠之撲火然以此爲正而固守之致伐之道也焉得不危亦與噬嗑之四同義艮有鼠象鼫鼠晝伏夜見以離互坎隱伏有晝伏象

六五悔亡失得勿恤往吉无不利象曰失得勿恤往有慶也

六五以柔道上行而四得據近君之位宜乎有悔然五固大明之君也至五離見艮坎悉滅悔安得不亡卽其臣雖有得有失安用爲憂恤哉執其明照以往則得者獲麗失者用伐離既得以麗陽大明坤亦得



以麗明成晉康侯與大明之君明良胥慶併四亦且  
 化其鼫鼠矣吉无不利可知蓋柔順之君道宜如此  
 欲校得失未必不為強臣所傷也互坎加憂離見坎  
 減勿恤象

上九晉其角維用伐邑厲吉无咎貞吝象曰維用伐邑  
 道未光也

離為牛上乃其角也角性剛而能觸晉至于角无可  
 晉矣維用之以伐邑中之鼫鼠而去之則雖危而可  
 以吉且无咎角所以觸物得伐邑之義然執此道以  
 為正則可少矣何也大明當天羣邪自宜畢避以大

明之君在上鼫鼠猶得竊據其間待伐而去則伐而  
 去之雖未嘗不吉未嘗有咎待伐而去則其為吝為  
 道之未光可見矣此亦幾乎與晉陽之甲以除君側  
 之惡者故言厲言吝耳不然如離之王用出征何厲  
 何吝之有夫五言有慶則四已為五所麗上反用伐  
 猶言道未光何也蓋方五則離見坎城至上則不能  
 復制四之不互也此噬嗑之上所由滅耳也晉上可  
 推已上之伐所以正其為離使不得互也此雖不言  
 征以上伐下皆謂之征



離下  
 坤上

周易象義 卷之三 三十四 純白齋  
明夷利艱貞象曰明入地中明夷內文明而外柔順以  
蒙大難文王以之利艱貞晦其明也內難而能正其志  
箕子以之

晉之有明夷猶晝之有夜耳夷傷也晉之明在地上  
則無所蔽倒而入于地下則明為地蔽為地所蔽則  
晦矣故曰明夷然明固在也未嘗息也惟互坎則能  
傷火而息之矣君子所為利艱貞者以此也何言乎  
利艱貞也離坤之體正則土但晦明明終自在一轉  
即可為晝日離坤之體一不得其正而互坎則水且  
息明萬古如長夜矣故必艱難以守之不使之互則

離正其離坤正其坤但明為土晦如日之夕不至于  
傷而息矣蓋明固天理之所以常存人心之所由不  
死其所係大矣且昏暗之世正當括囊自晦使之無  
咎无譽乃為全身之道苟顯其明則禍患立至不息  
其明不已矣則晦之正所以使之不至息也此其所  
為貞所為利也內藏離之文明而外晦以坤之柔順  
以蒙幽囚之大難文王嘗以此而用之羸里矣此文  
王之晦其明文王之艱貞也卒之得脫羸里以不息  
其明文王之所謂利也此總一卦言也然文王猶外  
臣也箕子以紂之叔父而周旋于紂之側日蹈剖心

炮烙之禍其蒙內難也甚矣卒之不敢死不敢去爲  
佯狂爲幽囚以存其身正以其身爲坤之主能正坤  
之卦可以不使四之互坎以存不可息之明此箕子  
之所謂艱貞也卒之離明不至于息箕子之所謂利  
也此以六五一爻言也以此言之豈箕子亦有保全  
文王之力乎互坎爲難自二視之坎能滅離故曰大  
難蓋紂之欲殺文王難在天下也故稱大自五視之  
坎在五內故曰內難箕子之佯狂難在一家也故稱  
內大難稱蒙而內難不言蒙者二卽互坎而五不互  
坎也坎爲刑獄二難皆以幽囚言之觀此兩難字與

六二用拯字則知傷明全在于坎不可以互體忽之  
也卦當以六五爲主晦而不息全在六五故也

象曰明入地中明夷君子以莅衆用晦而明

明有所蔽則傷明入地中全爲地所蔽矣故稱明夷  
君子用此道也以莅衆惟用晦以爲明而已蓋物情  
不可太察冤旒蔽目鞋續塞耳不盡其聰明之用乃  
所以爲明也用坤之晦藏離之明其實明未嘗不在  
也故曰用晦而明

初九明夷于飛垂其翼君子于行三日不食有攸徃主  
人有言象曰君子于行義不食也

周易象義 卷之三  
下三爻皆明而當晦者離爲雉有飛象初與三乃二之所麗以生明者其兩翼也鳥之飛兩翼斯張初不能使二三之不互坎則初不得爲二所麗僅有一翼焉得不垂此初之象也君子當此之世方苦于下位既不能制二三之不互坎又不能若三之別互震以拯二四爲正應惟有行而之四耳蓋四與二三互則爲坎初與之應則四不得互坎矣初之所以救二者如此坎中有酒食初歷互坎三爻皆不食其食故曰三日不食蓋食其食則當事其事君子之急急于行方慮明之見息其肯事其事而助桀爲虐乎三日不

食蓋義所不可食者有攸徃因四徃五也五爲成卦之主故稱主人五方恐息二之明初而上徃則不獲麗而成離矣故主人有言責初也五互震笑言言象

六二明夷夷于左股用拯馬壯吉象曰六二之吉順以則也

初三二陽二所麗也故初自視爲翼二視初爲股初在下有股象陽爲左故曰左股二既互坎則不得麗初故有夷于左股象且二既互坎則陷矣陷則拯之爲急也惟三互震則坎所由滅震動有壯象亦有馬

象以震滅坎若用震之壯馬以拯二矣坎既滅則明不傷其吉可知此惟六二有離之順能以艱貞晦明之則得之耳故曰六二之吉順以則也二在明體不言明而言順以明方晦也

九三明夷于南狩得其大首不可疾貞象曰南狩之志乃大得也

二爲成離之主故二陽視之爲首曰大首者爲陽大之首也初嘗以互坎失之矣坎位正北離位正南九三以全離滅坎若自北而之南故曰南狩古者火田曰狩二爲田離爲火且有戈兵網罟狩象南狩拯二

而出之以全其離得其大首矣三之志全在拯二既得拯二志不大得乎當此之時坤方在上離方在下未至晝日猶當自晦其明之時豈可疾正文明上行之位哉火性急疾又乘震而起與上爲應必且疾貞故以爲戒蓋此但能正離之爲離至四猶可互坎坤之爲坤尚有待于五而後正也必箕子之明夷而明斯不息耳舊說以武王伐紂爲得大首則何不可疾貞之有

六四入于左腹獲明夷之心于出門庭象曰入于左腹獲心意也

上三爻為坤皆晦明者謂之曰晦非息之也然惟五  
 得坤之中為能正坤之體故其心拳拳惟恐息二之  
 明若四猶互坎息明之爻也非入五之腹而得五之  
 心意安能專互震之出而不互坎之水以息明哉四  
 得陰之正能與五比乃入其左腹獲其心意而去且  
 將助五而正坤其不復為互坎可知始互坎為入坤  
 為腹震為左四於卦為心位心藏于腹而部位在左  
 故入左腹乃能獲心入腹獲心亦入之深而獲之至  
 則一于從五為坤而不下比為坎可知矣坤為闔戶  
 震動闔之而出于出門庭者謂五但與四互震則牽

四入動不得互坎也

六五箕子之明夷利貞象曰箕子之貞明不可息也

六五君位以箕子當之何也于時天下无君近君之  
 賢臣以德當之而已且坤之六五亦是臣位惟五一  
 正坤之體則四乃終不得互坎四不互坎則明但止  
 于晦而永不至于息矣蓋六五之志全在不息二之  
 明所以托心意于四而使之出門庭為互震之行而  
 不為互坎之陷非五以身犯內難而竭力周旋其間  
 則亦焉能保四之不復互坎哉此箕子之所謂貞明  
 之不息箕子之所謂利也明雖在二所以不息二之

明以扶天理之常存回人心于不灰者則惟五艱貞之力也故當以五為主

上六不明晦初登于天後入于地象曰初登于天照四國也後入于地失則也

一月之盡爲晦陰卦之盡一月之盡也坤至上六坤暗之極矣不明者不知有二之明也蓋四切近于明五與二應汲汲思所以不息其明故謂之晦其明者知有明而晦之也惟上去二既遠不知有明其所謂晦者直以不明爲晦矣總此一坤之上也方其爲初則登離明于天而坤土坤衆皆由之以照故謂之照

四國後乃入離明于地下坤土厚甚一毫之明不可復見直使其不明爲晦晦之太甚故曰失則順以則正相反然亦豈息其明哉蓋自五一正其坤而不復互坎至上全坤晦之過則有之明終在而不息也故但言其失則而不謂其爲凶爲咎也舊以此指紂上安得爲君紂安得不言凶咎哉



家人利女貞象曰家人女正乎內男正乎外男女正天地之大義也家人有嚴君焉父母之謂也父父子子兄弟弟夫夫婦婦而家道正正家而天下定矣

家人利女貞象曰家人女正乎內男正乎外男女正天地之大義也家人有嚴君焉父母之謂也父父子子兄弟弟夫夫婦婦而家道正正家而天下定矣

家人之卦不特二五得中得正且二為離之主五亦常為巽之主者女當在內則正位乎內以二言男當在外則正位乎外以五言男女各正其位是天尊地卑之大義也二為地爻陰居之五為天爻陽居之有天地象然彖惟言利女貞而彖傳因及乎男者以見女之正不自正也男假而正之也男之正不止乎自正而因正及乎女蓋天下惟女子為難養聖人以刑于為首功女而貞則男之貞與家人之無不貞可知矣何者男女即所由為父母者也惟其為男女而得正則為父母未有不得正者父母為一家之主故

稱君父母有正家之道故稱嚴君蓋閨門之內易于掩義謂之嚴君則恩義兼至率之必正令之必從正家之道備矣即上之威如是也由是而一家之父子兄弟夫婦各得其正家道有不正乎天下固家之積也凡為家者各得其正天下有不正乎咸于女貞乎得之彖之所以稱利也要之嚴與正无二義也正即所以為嚴也舍正而為嚴則嗃嗃矣  
象曰風自火出家人君子以言有物而行有恒  
家人一氣而相通者火與風俱以氣用巽與離又近在一方風自火出則一氣之流通火之熾皆風之力



矣故稱家人君子觀此則知家人之正皆自我出惟  
于吾身言行修之而已有物不誕也庸言之信是也  
有恒不詭也庸行之謹是也蓋舍言行別無脩身舍  
脩身別無齊家矣彖言天下定則推極言之齊家治  
國平天下之道也象言言行則反本言之脩身為本  
之義也

初九閑有家悔亡象曰閑有家志未變也

有家者有父子兄弟夫婦之家也初乃有家之始情  
僞未生時也故曰志未變閑家規也惟其有離之明  
有陽之剛故能立為家規以父子兄弟夫婦尊卑長

幼內外之正道閑之截然其不可踰衆知有閑則相  
安于閑之內其志可以終于不變而悔可亡矣禮曰  
禁于未發之謂豫正閑于未變之謂也不然則志已  
變而後責善不將悔其晚乎以初剛橫于坎豕之前  
有閑象初尚未入互坎有未變象

六二无攸遂在中饋貞吉象曰六二之吉順以巽也

二實正乎內之女彖所言女貞之利者也事得專成  
曰遂婦以无成代終為正道不當自遂而當代勞者  
也惟二之順故守其閑于前謹其節于後事必稟命  
唱而後隨一毫不敢以自用自尊故曰无攸遂巽指

五曰以者在閨闈之中供饋食之事以左右其夫而已卽詩之所謂維酒食是議乃正位乎內之事也蓋始以五之正正乎二旣以二之順順乎巽此其所以貞而吉也離爲互坎所制无攸遂象坎有飲食離爲亨飪饋象

九三家人嗃嗃悔厲吉婦子嘻嘻終吝象曰家人嗃嗃未失也婦子嘻嘻失家節也

九三正互離互坎之交故兩有訓焉嗃嗃劉向作焯焯湛氏作嗃嗃嚴厲之聲二義不同總之二居正離互離之間火性過烈人苦其熱過于拘迫之故也此

于已未必无悔于人未必无厲然而有吉道焉何也未失初閑家之道也三互離猶總是離雖互而不失初離也苟爲二陰所陷而溺焉則流而從婦流而溺愛婦子嘻嘻失家節矣以嗃嗃則爲全離以嘻嘻則爲全坎節者所以調劑于水火之間得其寬嚴之中者也立于始則爲閑劑于中則爲節非有二也言節于三者以三在內外之介又爲離爲坎之爻失家節者以坎全滅初之離也終吝者于上之威如亦有損而可少矣此可見正家之道與其過于寬寧過于嚴也然而皆非五之所稱假也

周易象義 卷之三  
六四富家大吉象曰富家大吉順在位也

富者家道之成也未有父不父子不子夫不夫婦不婦而能常保其富者夫六四陰虛何以能富也承乘比應皆陽也惟四以其巽順得陰之正位而首應乎初之閑則能以虛受實合諸陽之富而保有之一家之中无復私其財者矣以此而徵家之成得不謂之大吉乎蓋二之順順在一人四之順在一家矣巽爲近利富象

九五王假有家勿恤吉象曰王假有家交相愛也

此見女之貞必由乎男之貞矣九五爲正位乎外之

男家旣爲我之所有則其正不正何必由我此非可以一閑盡其責者實有感假之道焉王大也一家之內凡爲父子兄弟夫婦者必以其真愛大相感格勿徒憂恤其難正則吉矣何者欲其父父子子兄弟弟夫夫婦婦豈在督責惟我以真愛感彼必以真愛應父子兄弟夫婦交相愛卽閑與節之間皆真情之所流溢假道斯大家道斯正矣徒恤之則先以不率教之心待之无所訓誨則養成其惡有所督過則責善而離真愛不流矣諺云不癡不聾做不得家公亦此意也故必勿恤而後爲吉也然則其所謂嚴者嚴

其分也相愛以道也分不定則瀆即有愛何所用乎  
嚴與愛固相為用者互坎加憂巽見坎滅勿恤象  
上九有孚威如終吉象曰威如之吉反身之謂也

初家之始故言正家之法上家之終故言正家之本  
家之本在身家人之觀望最親切一毫不可欺者反  
身而觀其所以閑家者皆其實有諸已為舉家所信  
故曰有孚有諸已而後求諸人則閑之自見其行節  
之自見其從德威自見其可畏即有不肖之心自此  
其潛消矣論語所謂其身正不令而行是也然威而  
謂之曰如可見也嚴為威也剛正而已豈直以熇

熇苦其家人亦豈嘻嘻失其家節哉嚴君之嚴以此  
有孚則以陽實取象威如則以剛爻巽體得之感格  
有本家道之所由以正也有不終得其吉者乎終吝  
於是乎免矣



兌下  
離上

睽小事吉象曰睽火動而上澤動而下二女同居其志  
不同行說而麗乎明柔進而上行得中而應乎剛是以  
小事吉天地睽而其事同也男女睽而其志通也萬物  
睽而其事類也睽之時用大矣哉  
天下之物不分則分不明分不明則必相侵奪其合

也睽也惟其睽也則分明分明則无争而情通其睽也合也故睽之爲卦也言乎其始之分也火在上又動而炎上澤在下又動而下注上下遂至懸隔睽也中少二女同在一卦故稱同居心知卒之有行必各有家故其志不同行又一睽也言其象也言乎卦之情則睽而必合矣以動而下者言則說而麗上之明下之合乎上也以動而上者言雖進而上行以其柔中而應乎二之剛中上之合乎下也是以小事吉也何以止于小事也兩皆柔卦而合睽之主又柔也大都當睽之時更以剛道處之睽且益甚惟柔之寬裕

則睽者自合蓋以陰小之道主事則吉非謂其不可大事也因極言天地人物之必睽而後合以見其時其用之大天尊地卑睽矣其事同必合而後生成之大事著也男外女內睽矣其志通必合而後室家之願通也萬物散殊睽矣其事類必合而後能各從其類也此其理之必然者是睽有合之時睽有合之用則所謂時用也天地萬物皆以睽而合其時用豈不大哉

象曰上火下澤睽君子以同而異

睽取睽異之義火澤雖同於一卦之中上者炎上下

者潤下安得不異故稱睽君子同焉皆生焉得不同  
首出庶物猶火上而澤下焉得不異蓋无以異于人  
則不足爲君子矣

初九悔亡喪馬勿逐自復見惡人无咎象曰見惡人以  
辟咎也

下三爻皆說而麗明者澤動而下初其最下也宜于  
有悔不知澤之不下泄者惟初塞之也塞之故能上  
麗而原不爲睽悔之所以亡也初與四應四正初之  
所由以麗明者胡爲喪馬胡爲惡人也以四之互坎  
也坎爲馬亦爲隱伏故有喪馬象初守其正不與之

睽亦不急其合故喪馬則勿逐四終明體卒以初爲  
元夫故曰自復四以初之明求麗旣互坎則傷明矣  
故以爲惡人四以元夫遇初而初不之見則將終于  
睽咎在初矣初雖以爲惡人而來輒見之蓋以本有  
麗明之志此初四之終於交孚睽孤之咎所由辟也  
四互離有見象而言之初蓋麗明而得明也初雖无  
意于睽亦睽而後合者也睽在敵應也

九二遇主于巷无咎象曰遇主于巷未失道也

九二正五所下應之剛九五正二所欲麗之明何至  
不得正遇以四互坎陷之而五亦在隱伏中故也人

臣不輕于自獻非五有以先之二不求遇其自重之  
常道也當睽之世君臣方間隔復拘求賢之常非君  
子以道濟時之心矣然謂之曰遇實出不期謂之曰  
巷亦是通途蓋否隔之世良臣擇主非復求賢受聘  
之常故謂之委曲卽噬膚之謂也卒之二尊五為主  
五親二爲宗則遇而合矣以此合睽雖非常道亦未  
爲失道也二五本兩成卦之主且爲正應原自相合  
相求不過以互坎隔之二卽委曲以遇以成合睽之  
功原未失道安得有咎也巷取坎爲通象特非震之  
大塗耳未嘗非可行之道也此亦孔子于季桓子之

義也

六三見輿曳其牛掣其人天且劓无初有終象曰見輿  
曳位不當也无初有終遇剛也

三上不中又不正雖以陰陽終于相應始之睽特甚  
大却天下之睽皆起于疑疑則成其偏見三惟其位  
之不當雖互離有見而互坎有心病故坎本爲輿見  
其曳而不爲之載離本爲牛見其掣而不服其乘皆  
不可上往之象上其所應之人見其髡首劓鼻之刑  
而不可親皆非實有不過以疑見是以睽甚而无初  
幸上之能亡其羣疑而有婚媾之求故終之遇剛而

周易象義 卷之三十一 三十一 紉白

周易象義 卷之三十一 三十一 紉白

得有其終三上雖同有疑柔之疑難釋剛之疑易消  
故必遇剛而後有終也亦至上則離自爲離兌自爲  
兌麗明之義自然顯也坎爲輿爲曳離爲牛互坎滅  
離有掣象坎爲刑上乘坎有天剗象

九四睽孤遇元夫交孚厲无咎象曰交孚无咎志行也  
初以敵應三以多疑皆睽于始故四上與之應者皆  
稱睽稱孤然四在離明之始知初在一卦中獨得其  
位雖初視之爲惡人而四乃視之爲元夫卽今所謂  
元配之元也初四乃首先配匹者也旣謂之元夫是  
惟不交交則必孚是世不孚孚必交孚蓋初四之睽

原未若三上之甚而初四又兩皆賢者也故其始之  
孤雖未嘗不厲合睽之志得行終之所以无咎也兩  
陽實有交孚象蓋同道之朋也

六二悔亡厥宗噬膚往何咎象曰厥宗噬膚往有慶也  
有睽然後有悔六五得離明之中原能應二而未嘗  
睽悔之所以亡也同姓謂之宗五何以宗二也五離  
也二亦互離也有同姓之義焉彼此所以不能一體  
者四之互坎一膚之隔耳噬膚象見噬嗑二能噬膚  
噬三而爲兌坎因以滅則破其間隔而爲一體也易  
易矣五之往而應也九二遇主之志益合矣不有陰



陽相見之慶乎何咎之有又不特善補過而已也此君臣之合也睽與噬嗑震兌不同四之互坎同也噬嗑二爲陰有互坎又有互艮故噬之難睽二爲陽惟一互坎故合之易惟噬其膚而合已原无滅鼻象也上九睽孤見豕負塗載鬼一車先張之弧後說之弧匪寇婚媾往遇雨則吉象曰遇雨之吉羣疑亡也

上九亦以不中不正居睽之極三疑而上亦疑三見而上亦見此其爲睽爲孤視四更甚矣見坎之豕帶坎之水疑其負塗而汚已見坎之輿與坎之隱伏疑其載鬼而崇已見坎之弓且曳也則以爲張而射已

見兌之附決也則以爲釋而伺已諸皆非實其疑乃无所不至一卦中莫難合者无如三上矣要之三之疑乃其自己互坎之心病上之疑乃因三互坎而疑之以坎方滅離故也然上之離明終不盡息自知非坎之寇乃說而麗已陰陽相應之婚媾亦能如五之往二則三遂與之遇其互坎盡降而爲雨離明盡復羣疑盡亡其最難合者皆合一卦之睽无不合矣故諸爻皆稱无咎而此則稱吉也有似于夫婦之合矣凡睽皆起于陰遇皆先於剛初四兩剛則孤于失位之剛而得之得位之剛故二五三上僅稱相遇而兩

陽遂至交乎三上失位而難合二五得中而易合大都易道之貴陽貴中也至于睽違之世得其主猶未遽應雖遇其配猶未遽合况非其主與配乎



艮下坎上

蹇利西南不利東北利見大人貞吉彖曰蹇難也險在前也見險而能止知矣哉蹇利西南往得中也不利東北其道窮也利見大人往有功也當位貞吉以正邦也蹇之時用大矣哉

蹇者足不能行也險在前為難見險而能以艮止之則不輕於冒險必求所以濟險矣故曰知何言乎利

西南也與解之利西南皆指上卦言也坎震二卦皆乾所索於坤坎於坤則得其二陰之中故蹇言往得中震于坤雖在二陰之下然坤為眾一陽則得其二陰之眾故解言往得眾蹇以九五為主乃涉險之中以中節諸爻而濟蹇解雖以二為主四實得坤之眾以孚合九二而助之解此其所為利也凡遇險必以坎中一陽為出險之主他卦一陽為之輔不特此二卦然也往則以兩卦互觀皆自內而出也何言乎不利東北也指下卦言也艮雖以能止為知然終止而不進險何自而濟其道不既窮乎此其所為不利也

何言乎利見大人也大人指九五朋來而五以中節  
之而後濟蹇則見大人之利也何言貞吉也四五二  
爻皆得正位爲主爲輔以濟其蹇則君正而邦莫不  
正矣邦正則險難莫不解矣此其吉也當蹇之時而  
得蹇之用以收正邦之吉其時用不亦大乎卦以五  
爲主三爲用

象曰山上有水蹇君子以反身修德

蹇取阻塞之義山水皆有險而山上有水則懷山襄  
陵甚矣如之何其可行也故稱蹇君子當此阻塞之  
時敢怨尤而蹈邪僻哉孟子曰行有不得于心則反

求諸已惟反已自脩而後有可行之道矣反艮之躬  
常坎之德故曰反身脩德

初六往蹇來譽象曰往蹇來譽宜待也

卦中雖以往五爲有功而下三爻皆以止爲知况初  
猶未仕與五无交何可獨往宜待四之連而後往者  
故往則入於蹇耳惟來而能止可以稱知則得譽矣  
譽獨歸初者初在見險之始當止卽止故也卦中言  
往皆往五不往卽來也

六二王臣蹇蹇匪躬之故象曰王臣蹇蹇終无尤也

二與五正應故稱王臣居正坎互坎之下故稱蹇蹇

猶坎之言坎坎也二在艮體原不在險因其以君之蹇爲蹇削劃其所以濟險之道而夙夜靡寧念念皆君之故耳志將捐軀以殉之矣豈知有躬哉二固不得以止爲智然亦未敢冒險以入也蓋其才弱冒而入險再胥及溺耳諸爻皆言往來二獨不言者不以往來二其心也執此義也雖一時未能濟五之險而終可无尤也艮不獲身匪躬象初以來爲譽二以蹇蹇无尤有位无位之分也

九三往蹇來反象曰往蹇來反內喜之也

三雖陽剛爲助五涉險之人然與五非比非應非四之連无由效力於五也往亦蹇耳來而反顧其內則初之待二之蹇蹇安得不喜蓋三本成卦之主初二所依之以止以往者一反則互坎之難先解矣故內之喜喜三四之連連三上之志志三三信解難之人哉然則三之反非忘五也有待而進止之所以爲知也內之喜者亦非但喜其來亦將因之以得往也

六四往蹇來連象曰往蹇來連當位實也

四輔五涉險者往何以蹇也蓋四原爲陷往益陷耳惟其能來而與三相連以進斯稱大蹇之朋來耳四當位而三更陽實連而爲一故曰當位實可見四之

力弱非連三无能爲也然四何以言連也四在互離之中于上下二陽兩麗之有連象他卦三五能自互三何以待四之連也四不兩麗則其上與上陷五下與二陷三未可知也四一連則離見正坎互坎皆滅而蹇難解矣然則四之功大矣而无與之之文何也四猶以五之中節之而得之也功不在於四也夫坎之險皆二陰爲之乃四常助五涉險何也當位之力固如此卽重坎之四可見矣

九五大蹇朋來象曰大蹇朋來以中節也

天下之蹇孰大于君父之蹇乎五爲君位而居坎中

故曰大蹇四一連三則來矣陽與陽爲朋故曰朋來况諸陰亦无不來者乎然諸爻皆來則人衆矣剛柔異性過不及異見各任其偏而无以節之未能濟蹇適以重蹇耳惟其取節于五之中則諸爻皆中諸爻皆中一邦皆正矣蓋五之中乃其往西南所得之中也此其所以利西南也

上六往蹇來碩吉利見大人象曰往蹇來碩志在內也利見大人以從貴也

下四爻以不往爲來上一爻以不來爲往在卦外故也上本爲險之人不來險未已也觀坎上之徽纆叢

棘可見故曰往蹇惟其有三為正應而志在于內則  
 三之大即其大矣故曰來碩他卦坎之上皆不來蹇  
 之上能來而難因盡解焉得不吉此吉不言之五而  
 言之上也然其應三者非為三也以從五也上退居  
 無事之地常不任五之事乃君在難不可以此例也  
 故上之來獨以彖之利見大人歸之象且謂其從貴  
 也上之來亦重矣可見一邦之盡正矣實三之力也  
 細觀他坎兩為陷之爻未有同為中爻解難者蹇四  
 上獨得之因思利西南得中小象又曰以中節豈蹇  
 五在君位獨能以其中節制二陰故利西南之得中  
 耶大都解險之功必由在險之人其能節制二陰而  
 使為我用則惟此耳俟更詳之



坎下  
震上

解利西南无所往其來復吉有攸往夙吉象曰解險以  
 動動而免乎險解利西南往得衆也其來復吉乃得  
 中也有攸往夙吉往有功也天地解而雷雨作雷雨作  
 而百果草木皆甲拆解之時大矣哉

解與屯義相反屯動乎險中解動乎險外動乎險中  
 則雷之力未奮而坎膏尚屯動乎險外則雷之勢已  
 行而坎陷自起故曰險以動動而免乎險解利西南

解見前蓋得衆斯有震動之力所爲西南之利也无所往指二有攸往指四二爲兩陰所陷勢不能有所往且解險必須在險中亦不可有所往也惟其無所往以不往爲事故以來復爲吉二亦自蹇之五而來復者在蹇五固在險中其來而爲解仍在險中在上在下皆能得中則在上在下皆能解險其所謂吉也蓋解險全在中道雖不如蹇之五能以中節諸爻而已則得中矣惟其有所往以往爲功故以夙爲吉蓋雷一動則難卽解安可不夙也解拇正其夙之功也天地之閉塞欲解則雷雨自作雷雨一作則一鼓一潤而百果草木皆解拆其甲而出矣是雷雨固天地之功用也解之時豈不大哉卦以二爲主四爲朋象曰雷雨作解君子以赦過宥罪

解取解散之義雷雨交作則屯鬱之氣皆解而散矣故稱解君子用此道也豈爲自解之地哉亦以解人之過與罪而已坎有刑獄而震發動之也過輕于罪赦甚于宥

初六无咎象曰剛柔之際義无咎也

初與三爲險坎卦在下則初之陷爲甚坎卦在上則上之陷爲甚此何以无咎惟其與四首以剛柔相際

周易象義 卷之三 解  
從震而動遂不爲陷故其義可以无咎蓋解之初卽  
蹇之上而解之四卽蹇之三皆以相應而免于陷解  
之剛柔際卽蹇之來碩也解初功猶未竟不若蹇上  
之盡收其功而爲吉故止于義无咎而已要亦夙吉  
所致故四之爻首曰解而拇也

九二田獲三狐得黃矢貞吉象曰九二貞吉得中道也  
二正彖所稱來復之吉者故彖象皆言其得中中固  
涉險之要道也當此之時初已爲四所解未解者三  
耳坎隱伏有狐象二四互離以離之戈兵網罟施于  
二之田則離見坎滅而三狐盡獲矣說者謂初三五

正坎互坎爲三狐恐非正互皆三所爲已不獨爲一  
狐矣若以正坎互坎之三陰爲狐則六五亦狐乎何  
言乎得黃矢也黃者二之中也矢指四也兩成卦之  
爻合而互離故稱黃矢故稱得猶噬嗑四五之義也  
獲三狐則小人之邪媚悉除得黃矢則君子之忠直  
盡顯固守之勿爲坎滅則吉矣蹇主在五故三待四  
連解主在二故二自得四主之力大也

六三負且乘致寇至貞吝象曰負且乘亦可醜也自我  
致戎又何咎也

六三不中不正上負乎四卽孟子虎負嵎之負下乘



乎二卦中只有兩君子以一小人而蟠據于其間以爲自全之計故曰可醜不知其謀雖狡而實所以致寇之至二之田上之射皆戎也皆三之所自致何所歸咎乎爻曰寇卽坎而言象曰戎自田與射者而言以此固守豈不爲吝乎解之三卽蹇之四負乘亦有連義得失之分如此當位與不當位之辨

九四解而拇朋至斯孚象曰解而拇未當位也

拇指初而指二震一動而使初應之遂不爲二下之險故曰解而拇往之夙而有功可見然以四得衆之功僅解初猶不解三待上而後解以其未若蹇三之

當位耳故但能解于初猶未竟解之功朋二也必待二與之合同道之朋至斯可以相孚互離滅坎而解險正與二之得黃矢相應屯初則當位矣二得黃矢已能得四之用四朋至斯孚猶必待二之至其中與未中之分也蹇言朋于五解言朋于四互言之正見惟陽與陽爲朋也

六五君子維有解吉有孚于小人象曰君子有解小人退也

險難未解不能不爲君子朋至之孚蓋將相維以解難也時至六五則難已解矣正當示天下以无偏无

黨之治矣君子猶相維而不解則小人方不自容何以令取信于君子乎且疑且懼必不甘心而退矣小人不退天下之難豈為盡解六五以柔中之君當震動之時故能以至公示天下書云无備无黨王道蕩蕩正此義也使小人見君子之維自此而解則知其原无為黨之心小人皆自然相信相孚而退矣天下之无不孚可知此真解難之第一義也安得不吉互離網罟有維象故三稱朋至震見離滅則二四各自為成卦之主有解維象漢宋黨中諸賢其知此乎否也互離君子象互坎小人象不互離則坎亦不得互

故有君子維解小人退象

上六公用射隼於高墉之上獲之无不利象曰射隼獲之以解悖也

一卦之中最不善者三也二以坎視之則為狐上以

互離視之則為隼不為側媚則為鷙害當此小人退

之時而猶然悖亦甚矣公指四五柔主故四以其成

卦之剛輔之用上以射而獲之此其為解解其悖也

天下之難皆起于小人可孚者五孚之可誅者上誅

之必如是而後禍本悉除險難斯解君子小人无不

利矣此往之有功也上有高墉象弓矢在坎離故曰

公用

兌下 艮上

損有孚元吉无咎可貞利有攸往曷之用二簋可用亨  
象曰損下益上其道上行損而有孚元吉无咎可貞利  
有攸往曷之用二簋可用亨二簋應有時損剛益柔有  
時損益盈虛與時偕行

舊說損從泰益從否此猶祖卦變之說也理不其然  
但據見在之象損之下兌上艮乃損下卦三爻之剛  
上往為上卦之上益之下震上巽乃損其上卦之四益  
下卦之初况爻中无家遷國有明徵乎損下益上下

之所以奉上也故曰其道上行然損之益上以二為  
主上為用非二之孚則酌損弗損何以取中惟二益  
上之志有孚于五則于五為元吉于初四為无咎于  
二為可貞于上為利往矣所以用損也然損之道曷  
之用哉二簋可用亨矣二簋至薄也亨上至重也下  
之力止于如此則其用亨亦止于如此雖薄而可用  
以亨矣亨上即是益上即欲益上亦稍有所益可言  
益矣然即二簋之亨豈能常用亦有應用之時損下  
之剛益上之柔惟下為全剛上為全柔此一時則剛  
過于有餘柔過于不足損下之三以益上之上耳過

周易象義 卷之三  
此則不可損矣卦中亦惟初尚在可損之時二三皆非其時矣故欲有損益必酌其時之盈虛而與之偕行時當損則損時不當損則弗損可也下本不堪損苟復失其時損所不當損益所不必益安能元吉无咎可貞利往哉反復言之總見下之不可輕損也觀卦總謂之損其大意可知矣二簋取三二拆象坎四之簋象總在互震中

象曰山下有澤損君子以懲忿窒欲  
損取減損之義山下有澤若損澤中之土以爲山之高故稱損君子知日損之而有餘者无如忿與欲也

故用此道以損之而懲且窒焉懲者創其發于既往窒者塞其源于未萌皆君子克己之實功也舊取忿起象山欲流象澤於損義未協

初九已事遄往无咎酌損之象曰已事遄往尚合志也下卦原損以益上者三已往上二以剛居柔五以柔居剛適相當矣惟初之以剛居剛四之以柔居柔猶當損下益上之時初與四正應苟視四之疾爲四之事而或失之遲緩非矣惟初以益上爲事故視四疾爲已事而遄往以益之則初與四合而剛柔亦中矣故无咎益二之志惟欲剛柔損益得中初之尚四以

周易象義 卷之三  
剛配柔正以合二之志也然非酌其損而損之亦未必得中也酌卽酌之以二之中耳蓋亦彖傳二簋用亨之義不欲過損也初前互震有過往象詩曰河酌彼行潦兌澤有酌象

九二利貞征凶弗損益之象曰九二利貞中以爲志也二之志惟在上下剛柔得中而已二以剛居柔五以柔居剛兩得其中矣此二之志也故初猶可往二惟貞斯利征則凶矣何者二復往而有損二何以爲剛中五何以爲柔中乎然于二雖无損而于五已有自上之祐蓋二爲損之主則三之往皆二之所損上之

益皆二之所益也此所謂弗損益之也二在互震故戒其征

六三三人行則損一人一人行則得其友象曰一人行三則疑也

三人行自未損之先言則損一人損三爲上也一人行指上也則得其友五得依上成艮而受十朋之益是得上一人爲友也何者一人行則其益上有專力五亦可以專信三之所以必損一人也向使三人仍前同行則未知益上者當屬之誰五且疑而不知所從受益矣正與初已事意相發以見初雖尚益四不

周易象義 卷之三  
可損之以往恐益人者與益于人者皆不致一矣其  
曰友者五所從受益不敢臣之也

六四損其疾使遄有喜无咎象曰損其疾亦可喜也  
其疾四之疾也四以柔居柔過于柔矣乃其疾也自  
初言故謂之其初既遄往以與四應而酌損其剛以  
益之乃所以損其過柔之疾使四可得陰陽相見之  
喜所以疾之遄愈也兩遄字正相應如是四亦得善  
六補過柔之過矣故无咎亦之爲言自其有疾而得愈  
言之也

六五或益之十朋之龜弗克違元吉象曰六五元吉自  
上祐也

龜能知吉凶十朋之龜龜之最大而靈者良之光明  
是也願亦以良取龜象六五本柔暗自上爲之主爻  
益之而爲良遂徹骨變成剛明之卦雖欲辭之而不  
可得真有若獲十朋之靈龜者豈非元吉益之雖自  
上而所以益之實在二顧二之益无可見也故爻言  
或象言自上兩貝爲朋十朋價之重者也坤有朋坤  
數十互坤爲十朋象

上九弗損益之无咎貞吉利有攸往得臣无家象曰弗  
損益之大得志也

上九原二所損以益上之爻故彖之諸善幾備之五雖自上祐實非上損已以益之也卦既成艮則五之光明自生雖受益者不可不知其所自來而益人者終未嘗有損也蓋九既居上亦以剛居柔矣更有所損亦非二之志也故惟弗損又能益之十朋之龜乃爲大得二之志二本弗損益之者如是乃可无以剛居柔之咎不失剛之本體故曰貞吉臣指二得臣者五得二也二五君臣之常何以至上言得惟五由上而受二之益故五亦由上而得二之臣上之所效于君臣之間者如此其往爲不徒矣故曰利有攸往人

臣爲國忘家上旣使五得臣其爲國者大矣又何必以三之故居爲家哉故曰得臣无家剛以剛位爲家三固上之家也居上柔位有无家象點破无家字明其自三而往正與一人行相應



益利有攸往利涉大川彖曰益損上益下民說无疆自上下下其道大光利有攸往中正有慶利涉大川木道道乃行益動而巽日進无疆天施地生其益无方凡益之道與時偕行

下震上巽震初一剛乃損上卦之四而爲之者故曰

損上益下下受其益則民說无疆矣民取坤衆无疆亦坤也震爲下卦初又在震下以上之四而下爲初故曰自上下下亦屯以貴下賤之義則其道大而光明矣卦以六五爲主五本陽大互艮有光明象皆以自上下下得之故曰自上下下其道大光五以四往初初因以益益二不惟五二各得其中正卽初四易位亦各得正上下相合而有明良之慶此其往之利也何以利涉大川也巽木動而行乃憑以涉川之象蓋木道卽巽益下之道行則震之行也於利涉大川言木道者三益也渙也中孚也皆以巽言舊謂巽震

皆木非也大都民說无疆之時何往不利何險不濟乎蓋動而不順不可以一日惟益之動而巽順則愈動愈順愈順愈進與日俱進可也寧有疆界之限量哉乾以一陽索震有天施象坤以一陰索巽有地生象天之施地之生其益於萬物大矣然自近而遠自古而今益之者不匱受益者无窮故曰其益无方故凡益下之道不必若益上之酌盈虛也時時益之若天地之施生可耳此則益之與時偕行也蓋下之益上益之以已之所有下之所有幾何而可以不酌也上之益下乃因民所利而利之因施於天因生於地



而爲之裁成輔相天施地生无方則上輔相財成亦  
无窮矣焉得不與時偕行也有一時不行則待命于  
上者竭矣

象曰風雷益君子以見善則遷有過則改

益取毘益之義雷而益之以風勢之轉盛可知故稱  
益君子知日益之而不足者无如善而過則所以損  
其善也故用巽以虛而受善震以懼而改過則遷固  
以益其善而改亦以復于善二者正相須其益大矣  
舊取巽入乃在外震出乃在內有遷改象於益義亦  
未恟

初九利用爲大作元吉无咎象曰元吉无咎下不厚事  
也

卦以五爲主初爲用夫初于他卦无位之人也何能  
大作以五乃損上之主初正其所損以益下之爻象  
之所謂自上下下者也利用者五利于用之也大作  
大有作爲也故曰利用大作初剛大象震動作象天  
地自然之利民生日用之常其可以益下者滿前皆  
是特上不爲之作而輔相財成故民未受其益震初  
一剛正天地生物之動機初以陽剛震動之力其力  
有餘體五益下之心一震作之或爲之勞來或加之

督責舉世无不爲之風動者民生以厚民性以復盡坤之衆而生成之其可謂厚之至矣然初不過行五惠下之心豈敢自以爲我之厚于民事哉故曰下不厚事也此其所以爲元吉爲无咎也厚事卽大作也互坤厚象震能動之不見其厚有不厚象人臣之道无成有終初當利用爲依之民心而以大作爲已功其咎大矣安得吉哉元從初卽能益下故稱元吉正與五之元吉相應用之益下卽能益下何咎之有夫益之初卽損之上何以損上待貞而吉益初爲元吉也損不可過而益无方也二益上五益下之意俱能行之故均稱无咎

六二或益之十朋之龜弗克違永貞吉王用亨于帝吉象曰或益之自外來也

六二本陰柔自初之益而爲震亦徹骨變成剛卦違之而不可得亦有若十朋之靈龜者然須永守其寶爲吉耳故曰永貞吉互坤有永貞義本居中得正又益之以十朋之靈龜正簡在帝心之帝臣矣克亨天心无疑也不用之以亨帝可乎五卽用之以亨帝與之共天位食天祿亮天工皆是也以五之中正用二之中正正象所謂中正有慶也其益下益至于此故

又吉震帝所自出坤牛陳於艮門之下有享帝象二  
之益雖初益之實五益之故爻稱或而象稱自外夫  
益之二卽損之五損五稱元吉而益二稱永貞吉何  
也五爻柔位剛二爻位皆柔艮止不遷震動易變必  
如坤之永貞而後可永受其吉也  
六三益之用凶事无咎有孚中行告公用圭象曰益用  
凶事固有之也

以損初之益四則益上宜益三矣乃上爻雖剛而位  
則柔不能以剛益人故有莫益或擊之辭其不相益  
也明美然艮上以剛居柔不能及四故待初之益震

初以剛居剛其震動能及于三而三又以柔居剛則  
剛亦其所固有也震初遂用上之擊爲凶事以益三  
令三于拂逆處受益三遂以震之恐懼爲脩省固有  
之剛一時發見益困于心衡于慮而後作者也三亦  
自此受初之益矣故曰益之用凶事固有之也不特  
无咎而且可以有孚于中行之君卽五之有孚惠德  
也然二可享帝三止孚君二得元吉三止无咎其爻  
位之殊安勉之分乎公指四初雖自四而下爲震侯  
然去五旣遠不能竟達所以告之四以轉達也圭所  
以告成功者書曰禹錫玄圭告厥成功是也夫二安

周易象義 卷之三 五八 純白齋  
受十朋之龜三乃用凶事以爲益何相懸也位之中  
正與不中正異也兩爻之受益不同自初而言則或  
順或逆无不受益者矣普天无不受益者可知此真  
可爲大作也已初之益下之功不其成乎用圭以告  
成功宜也震玉有圭象益三之凶卽損四之疾也  
六四中行告公從利用爲依遷國象曰告公從以益志  
也

公指初震侯也四近承五故亦能行五之中下與初  
應故告初以從非四之從傳五之從乃巽命也蓋初  
已盡如五益下之志五當從其成功之告矣四其所  
謂通上德達下情者乎自古大臣任事于外必有居  
中調護之臣以爲之助故詩言侯誰在矣張仲孝友  
又言出納王命王之喉舌四固其人哉欲以益下誠  
不可少也初自四而遷之下有遷國象舉一世之民  
或凶或吉皆受其益則隨其所至民皆以依之爲利  
矣故曰利用爲依遷國此正益下之有成功處所以  
赴五益下之志也損上謂去三爲无家故益四視初  
爲遷國三在下卦不過有家四在上卦則已開國其  
取義又各有攸當也且震侯在互坤下亦有國象  
九五有孚惠心勿問元吉有孚惠我德象曰有孚惠心

周易象義 卷之三 益 五十九 純白齋

弗問之矣惠我德大得志也  
天下惟誠可以動人有誠感必有誠應五之有孚五  
益下之誠心也惠順也五有益下之誠心而損四爲  
初以益下初遂能順五之心以益之則不必更問其  
益之自我出與否矣惟其勿問則大道爲公其元吉  
可知益問而後惠惠亦私且狹矣然五雖不必益之  
自己出而下之誠應而孚則惟順五之德可見感應  
之毫不爽也亦詩徧爲爾德之意此正下不厚事之  
徵也上下交孚如此五益民之志不其大得耶正與  
四之益志相應齊桓公旣立管仲人有請事一則曰

仲父二則曰仲父更不自用况中正如五又有四初  
爲上爲下之賢臣而待問乎然初之下不厚事用舉  
以告告而曰從則四初之慎慮而從亦足以稱其君  
矣

上九莫益之或擊之立心勿怛凶象曰莫益之偏辭也  
或擊之自外來也

莫不可也五以益下爲心上本宜以五之心而益三  
乃曰莫益之甚而或擊之乃其自立一心不能怛五  
之惠心何也以其以陽居陰本不能益人又居巽之  
近利巽之究躁故以一偏之見爲辭而謂三爲不可

益甚且自外而來擊乎三不知損則可以酌損益則  
无方者三之偏辭如此其于益道悖甚矣安得不凶  
巽木艮手有擊象雷上風下為恒風上雷下有勿恒  
象然於三乃謂益之用凶事豈上所為如此真是為  
三益哉三因上之逆而震動其固有之良耳信乎他  
山之石可以為錯也然在上固為凶德而以初用之  
則又益三又信乎雨露霜雪無非教也二之益言自  
外來上之擊亦言自外來可見施恩施怨皆在于上  
耳弗損則吉莫益則凶可見下可毋損上不可不益  
也

  
乾上兌下

夬揚于王庭孚號有厲告自邑不利即戎利有攸往象  
曰夬決也剛決柔也健而說決而和揚于王庭柔乘五  
剛也孚號有厲其危乃光也告自邑不利即戎所尚乃  
窮也利有攸往剛長乃終也

號戶  
羔反

柔剝剛自內爛之剛決柔因勢決之君子小人之用  
心固自別然其實良為果旅故稱剝兌為澤故稱決  
亦因象取名而義在中矣卦體為健而說健雖致決  
而說則以和君子之待小人從容不迫如此也然小  
人則苟可一日之留未嘗不為強留之計五為君位

周易象義 卷之三 五  
王庭也上以一柔乘五剛顯肆其憑陵悖慢之氣有  
揚于王庭象益明示人以得意而不可去也夫以五  
陽決一陰其爲力宜易猶有甚難不獨一柔之罪也  
卦惟一爲決主三與上應四與上同體五與上比諸  
陽未孚號之不聞二以一君子主決其危可知必其  
衆志之孚聞二之號操二之惕而與之共其危厲乃  
可以決柔而全陽之光明耳故曰其危乃光誠不敢  
以一陰之微而忽之也邑指初告自邑者初告二欲  
往取勝可見非二意也往不勝爲咎卽不利卽戎所  
尚乃窮者初豈不知力之不能及上蓋欲尚四以攻

之四之聞言不信如其所尚不亦窮乎徒有往不勝  
之咎而已以攸往爲利者以往則剛必盡長而後有  
終也不得不決又不敢輕決必待剛之自長而爲攸  
往之利則知決之道矣

象曰澤上于天夬君子以施祿及下居德則忌

夬取疏決之義以澤而上于天安有久鍾其澤不決  
而下及者故稱夬君子以此而決其祿澤以及下之  
人亦若天澤之必降而後已若以自居其德則畜之  
惟恐不深居之惟恐不固可一決而使之潰乎故以  
爲忌

周易象義 卷之三 初九壯於前趾往不勝爲咎象曰不勝而往咎也

初在下位去上甚遠未可以決也然君側有小人公論之不平常在無位之人故初不勝其憤以乾之健銳然往決有壯于前趾之象人之欲行則足有前後大壯之初曰壯于趾猶未行也此曰壯于前趾則行而有前後矣然無位之人安能決君側之惡其力亦焉能越四五而及上此其為不勝不待往而知者故爻以往不勝為咎象直明之曰不勝而往咎也二安得不以不利即戎告之哉為咎者初自為之咎也

九二惕號莫夜有戎勿恤象曰有戎勿恤得中道也莫作

暮

初既不宜壯三與之應四不當位五與之比名雖五陽實則二之一陽主決耳以諸陽之不同心焉得不惕而自厲焉得不號而使聞自朝至暮自暮而夜不敢有懈蓋時時驚惕號呼也乾為惕兌西日為暮象言孚號自諸陽既孚之後言爻言惕號自諸陽未孚之前言有戎即初也勿恤不與同憂也不與同憂則初自不能往矣此惟二之得中道而能然耳蓋二得中道而不過于剛則初之過剛自因之化矣  
九三壯于頄有凶君子夬夬獨行遇雨若濡有愠无咎



周易象義 卷之三 三十三 純白齋  
象曰君子夬夬終无咎也

頤頤也乾爲首故三有頤象三剛而不中且與上應故色厲而內荏其壯也壯于顏面而已非中之能壯也有凶道焉三在正乾互乾之中有決而復決之象故稱夬夬能決者一決而已決而又決不決可知獨與上應故稱獨行猶復四之稱獨復也兌澤在上亦有兩象行與之遇故若爲所沾濡有愧于諸陽故有愠壯而曰頤壯從外見愠而曰有愧自内生矣然濡而曰若非真濡也則終當從二而決矣故可以補夬夬之過也蓋至剛長之終則亦不容于不決矣

九四臀无膚其行次且牽羊悔亡聞言不信象曰其行次且位不當也聞言不信聰不明也

四惟以剛居柔不當其位故迫於三陽之進坐視則不安有臀无膚之象牽于同體之說欲進則不決有其行次且之象无膚次且皆以兌毀折得之羊性狠牽之者當其前則却隨其後則行四能以牽羊視上則不當位之悔可亡矣四在上後故取其象柰何坎壅成兌聰之不明聞初之告聞二之號而皆不信也非孚之所能及矣三言頤四言臀昔人謂分二體取象或然也

九五莫陸夬夬中行无咎象曰中行无咎中未光也

上所說故有莫陸之象莫乃感陰氣而生柔脆而不能決物者也高平曰陸喻五之高位也亦若三之決而又決雖不失說之和而有歉于決之健上之所由以揚于王庭也此其中行僅可无咎耳蓋小人以非道說君必有所以中之之術而後可以取寵而後可以揚榭既為所入則陽明且掩健德且息雖其居剛而不盡逞其剛若有得于中行亦何能光乎故必其危乃光也

上六无號終有凶象曰无號之凶終不可長也

上居兌口而謂之无號者以其无所號也始如三與應四與之同體五與之比故可號今諸陽已孚于二之號相為一心以決之上雖欲號之无可號矣因告之以終當有凶不如決之為善也剛柔勢不並長剛長一分則柔退一分剛長至極陰終決矣剛長至有終陰豈可長久哉雖揚于王庭一時而已危之所以有光以此剝之終不可用夬之終不可長一盈虛消息之自然耳

巽下  
乾上

周易象義 卷之三 五  
姤女壯勿用取女彖曰姤遇也柔遇剛也勿用取女不可與長也天地相遇品物咸章也剛遇中正天下大行也姤之時義大矣哉不四用夫之象不四用一陰象也剛稱復宜其反也陰稱姤不期其遇也蓋初本陽位而非陰位非聖人強爲扶抑也然謂之柔遇剛則剛之无意于遇可知矣一陰始生遽謂之壯以其方長也坤之履霜堅冰益信矣一陰爲壯則知諸陽雖有五實无根而何衰矣令諸陽而復取之是引而與之長也二之包正不欲諸陽之見而取之也然有當遇之時亦有當遇之義天地不相遇則生生之功不成

君臣不相遇則政化之行不普蓋所惡于姤者非以其遇也以其長也天地之遇則乾之所始坤悉成之品物粲然而爲嘉美之會矣故曰章雖一陰之生亦爲成物之漸故取乾坤象章取巽之齊也舊說一陰之生爲五月于時則萬物相見乎離有章象亦通剛雖遇柔而二五之中正猶有可爲包而得包則有君有臣風行天下无乎不被民用巽順教化大行矣姤之時姤之義豈不大哉聖人因時取用之義如此大都聖人之轉禍爲福時時自有妙用不以時之否而遂已也過此則二失其中陽且日消君子有遯耳烏

乎可

象曰天下有風姤君子以施命誥四方

姤取相遇之義天下有風无往而不與物遇故稱姤君子以天之風卽君之命也蓋君之命亦所以風萬民者施之以遍布于四方何往而不與民遇哉蓋君人深居九重下民无由而遇惟上施其鼓舞之微權而萬物咸在其鼓舞中此所謂遇也命取巽象四方

取乾象

初六繫于金柅貞吉有攸往見凶羸豕孚蹢躅象曰繫于金柅柔道牽也

陰雖向長然猶幸陰性喜牽故一見二之陽遂從而牽之有繫于金柅之象柅者絡絲之跌也俗多以木爲之此曰金柅取象于陽剛繫而不能移則繫之堅矣巽繩繫象金柅二陽剛象此二之所以得包也繫之而定則在初爲貞在諸陽爲得吉有所往往四也四與正應故初欲往然往則不得繫矣四能不見爲所凶乎蓋取而與之長也巽有進退故有繫有往且巽究爲躁卽令繫之亦有不能使之定者羸卽大壯羸角之羸亦繫也世以孚爲實林氏曰孚孳尾也其說似長蓋一陰之生方生生而不可已愈生則愈求

進故有跳躑欲行之勢欲諸陽知其躁進之性終不  
可以一繫而已之也故曰羸豕孚蹢躅

九二包有魚无咎不利賓象曰包有魚義不及賓也

卦以五爲主二爲用曰豕曰魚曰瓜皆陰象九二首  
當初陰之進而與之遇正可爲諸陽效力之時包之  
正欲使諸陽不得見其美而勿取不爲所凶也初既  
繫二二遂得而包之故曰包有魚包之非取之也何  
咎之有不利賓正言二所以包之故也四與初爲正  
應然陰在內則陰已爲主而陽爲賓矣取之必見凶  
所謂不利也四之包无魚以此則夫二之包正以其

不利賓也不利賓而使之不及賓義之所當然也故  
曰義不及賓也賓有暫止終去之義卽陽退之象巽  
有魚象

九三臀无膚其行次且厲无大咎象曰其行次且行未  
牽也

姤三卽夬四亦與初同體故其象類蓋諸陽皆用心  
以儼陰三見其勢之將至欲坐而待之則不安將舍  
而去之則不能以巽不果得之幾于見凶矣所以厲  
也幸其方牽于二而未及牽乎三故三之行不爲所  
牽可无大咎也

周易象義 卷之三 九四包无魚起凶象曰无魚之凶遠民也

一魚耳二之包有魚則四之包无魚矣何者遠民也  
初四正應豈可謂遠以二視四則見其遠矣四在上  
而初爲主故視四爲賓初在下而四正應故視初爲  
民四知其不利賓不當起矣四惟不中不正以其爲  
我之民起而求之安得不見爲所凶哉蓋與長而至  
四則陽消且至觀矣又豈獨四之凶哉四遠正與二  
不及義相應舊說謂四失道不能保有其民以包魚  
包瓜義律之非甚

九五以杞包瓜含章有隕自天象曰九五含章中正也

有隕自天志不舍命也

九五卽夬二也夬二號五以夬上九五用二以包初  
蓋惟始初一時可包陰初長也惟九二一爻能包與  
初近也舍二不可包矣二與初皆巽木故以初柔爲  
瓜二剛爲杞然二謂之魚五謂之瓜者陰已生而成  
果矣包之則陰之章美皆含而不見矣君子所可自  
盡其心力于一陰之遇惟有此一包耳五之能包而  
使之含則惟五之中正猶勝于夬之中而未正也然  
陰陽之消息盈虛一皆天行陰一夬卽始猶之陽一  
剝卽復其一陰自夬之上而下爲始初乃自天而隕







永貞之德而位天位其為天之所命可知上之用大  
 牲固以順天命而得吉下之利攸往亦以順天命而  
 為利假廟萃天下之心用牲萃天下之力見大人自  
 二之用禴言利有攸往自初三之往无咎言反覆以  
 明其萃于五而非萃于四也天地萬物未有不以正  
 而萃者故觀其所萃而其情可見矣互艮門闕有廟  
 象巽潔兌巫有假廟象坤牛大牲象

象曰澤上于地萃君子以除戎器戒不虞  
 萃取萃聚之義澤本止水其上于地則有所鍾而聚  
 而不至于潰散矣故稱萃君子以澤聚而不堤則潰

民聚而不戒則亂故簡治其戎器以為不虞之戒俾  
 人不敢生心焉所以久其萃也取澤之畜以畜戎器  
 謂之除防澤之潰以防不虞謂之戒

初六有孚不終乃亂乃萃若號一握為笑勿恤往无咎  
 象曰乃亂乃萃其志亂也

比四陰虛待五孚盈缶而後及初萃四陽實初首與  
 之應四自能孚之故曰有孚初乃疑四為疑主之臣  
 非當萃之主故其孚不終乃指初即書啓乃心之乃  
 不知四本无可疑以初志之亂自亂其萃道耳故曰  
 乃亂乃萃初若以順而號四必以艮手握之以兌說

周易象義 卷之三 七十三 紉白齋  
爲笑萃而致之五矣初亦何必更用憂卹乎但一意  
往四自得終于所萃可以无咎矣初與三之往卽彖  
之利往也

六二引吉无咎孚乃利用禴象曰引吉无咎中未變也  
二五正應其萃五正也四止其前若有止之之意二  
因止而不卽萃五待四巽繩艮手之引而後萃五旣  
得聚以正之吉又善補始不卽萃之過爲无咎也曰  
中未變者對初三言初三不中皆始萃而忽變惟二  
之中未嘗變動其萃五之志故引之卽萃耳在初惟  
見四互艮之手故稱握在二已見四互巽之繩故稱

引其始之不進則俱以其艮之止終之連五以爲巽  
故二就其引三取上巽也二雖以引而萃當五之匪  
孚亦无由用其精意也必待五元永貞之德相孚乃  
利用禴不必備物惟以精誠相感召耳二之不苟萃  
如此此萃之所以爲正也彖云用大牲爻云用禴何  
也彖據全坤皆萃之後言爻止以二五之相合言也  
六三萃如嗟如无攸利往无咎小吝象曰往无咎上巽  
也

三初亦與四比故亦曰萃如又疑四之不當位乃上  
合齋咨之口發而爲嗟然上終不得萃非四卒无由

往五徒嗟亦何所利哉惟有一意往四則可以无咎  
蓋往則與上互成一巽三自然相入四自然巽五矣  
視初不能无小吝以三已在臣位非初與五无交者  
比也

九四大吉无咎象曰大吉无咎位不當也

說者皆謂四必大吉而後可以无咎蓋緣象有位不  
當之辭耳不知九四惟其自知九雖與五同其剛而  
四則非下所當萃之位也然初之握二之引三之巽  
又非四无由萃五大臣致天下之萃而率以萃之君  
不獨爲吉而且爲大吉矣使五而无四便當爲比之

顯比以四之不當使五雖萃而匪孚不能无咎然亦  
以大吉而善補之矣此與大有九四匪其彭同義然  
大有之二猶能竟載以輸五萃之二亦必待引而進  
夫二五正應猶不能无待于四况初三耶蓋舉一世  
之萃道悉在于四則五之光焉得不爲所掩哉四亦  
處其難矣

九五萃有位无咎匪孚元永貞悔亡象曰萃有位志未  
光也

比五之顯以德爲光也萃五雖爲萃主四先萃衆以  
五爲當萃之位不知其有當萃之德也其光畢竟爲

四所掩故其志以為未光雖得天下之萃僅可无咎而其孚終未孚于下也必其元永貞之德與比五无異足為萃順之大人始能相孚而得二之用禴悔乃可亡矣元永貞解見比比言元永貞于象此言元永貞于爻雖以別其非四所能同一卦兩陽畢竟不若一陽者之專有其德也且比五自互艮光明故稱顯萃之互艮在四五无其光明矣有未光象乃元永貞之德則以中正得之

上六齋咨涕洟无咎象曰齋咨涕洟未安上也

上在說終與比上之為險者不同故比上絕无求比

之意萃上實有求萃之心然既為說主何以反說為憂居五之外亦當萃道之窮矣故其心不安于在上與三相應以兌口而發為齋咨以兌澤而垂為涕洟其欲萃可知然三猶可往終不得萃惟其齋咨涕洟則求萃之心可量也所居然耳何咎之有卦體惟順以說无有不萃故六爻皆得无咎或以上為疑四分五之權非也上巳在四萃眾歸五之後矣



升元亨用見大人勿恤南征吉象曰柔以時升巽而順剛中而應是以大亨用見大人勿恤有慶也南征吉志

行也

巽柔爲長爲高以升爲事不得其時何能升也惟下巽而遇上之順剛中在下而五又應之于上則得其時矣以時而升必得其升是以大亨也柔以時升之柔自巽之卦言剛中之剛自巽之爻言萃大人在五日利見利在下升大人在二日用見用在五五用升之道以見剛中之二得剛柔之濟有明良之慶矣又何憂恤乎五正南面之位二向五而升則自南而征矣升之志得行矣其吉可知用見之慶自五言南征之吉自二言恤豈以震懼取象耶自巽至坤皆在南

然必由乎離有南征象

象曰地中生木升君子以順德積小以高大

升取升高之義地中之木始托根于地者人不見其爲木也以地氣生之則凌雲蔽日高大可以時而致矣故稱升君子以坤之順德而日積月累有不若木之高大者乎蓋托本有基其升也必矣順德取坤象高取巽象

初六允升大吉象曰允升大吉上合志也

升以二爲主五爲用二升之時雖在于五之應令初不巽之升三或阻其升則二亦未可謂之孚也惟初

周易象義 卷之三 五 七十一 純白齋  
爲巽成卦之主能巽乎二之剛而上與之合志故二  
之升初卽允之初之允卽二之孚也允在初則吉在  
二故曰大吉大者吉也

九二孚乃利用禴无咎象曰九二之孚有喜也

一卦皆欲二之升此二之升得其時也然猶必孚而  
後乃利用禴无咎者何也卦有二陽三在二前互震  
而動疑其與二並升故也惟二五之孚足孚于衆則  
三爲虛邑四爲通岐有不待于儀文之盛而情意自  
足相通矣禴者二享五之精意也蓋惟上下相孚而  
无間人臣始得以畢其力而盡其忠不然則雖有孤

忠曷以自獻哉故曰孚乃利用禴萃升之二其爻相  
反孚禴之辭則同人臣之不輕進不可得而異也喜  
卽南征之吉也彖自五言言有慶慶君臣之會爻自  
二言言有喜喜升志之行

九三升虛邑象曰升虛邑无所疑也

升三卽萃四萃四處疑主之地故諸爻皆不輕萃升  
三處並升之地故九二尚有所疑亦三之陽實有以  
致之乃謂之虛邑者何哉蓋巽三乃過巽之爻虛已  
之極者其欲巽二之升猶萃四欲萃而之五之意也  
二之升也彼我相忘絕无疑貳如入无人之境而已

故曰升虛邑自巽一卦言之故謂之邑

六四王用亨於岐山吉无咎象曰王用亨於岐山順事也

二達爲岐山中之岐乃雜而難進必有通之而後可進盡岐路而通之則登進之塗廣矣四大臣也賢者之進恒必由之令四有岐爲阻二何由升四居順體以順五爲事故五用之以盡通岐道于山真得闢四門之義矣安得不吉且无咎也五用之亨岐故五吉而四亦吉二因之用禴故二无咎而四亦无咎五之用見大人卽此之用也以坤之知阻通爲互震之大

塗有亨于岐山象初曰允升三曰虛邑則本卦讓之升四曰亨岐五曰用見則上卦用之升升之得其時具見矣

六五貞吉升階象曰貞吉升階大得志也

虛已用賢君人之正道五能應剛而用見大人之誠下孚于二其正何如所以吉也故自南而征者得以循階而升四猶在岐路之間五乃堂階之上至此則大人得以雍容揖遜于堂陛之上九二之志无不得矣彖以二言謂之志行象以五言謂之大得志其義一也坤六拆賓阼階象

上六冥升利于不息之貞象曰冥升在上消不富也  
人臣升至于階其升極矣上在事外更无可升曰冥  
升不顯維德之義也蓋人臣與君共濟于一堂以成  
大業其富有著矣奉身而退舉平生伎倆悉付浮雲  
毫忽不留于胸中日精日微上達而不已直與无聲  
无臭者合德故曰消曰不富蓋消本與息對不息卽  
消也此則上六之所爲升上六之所爲正乃其所謂  
利也故曰利不息之貞二陽實爲富所以出之爲大  
業者至此則虛矣坤暗冥象其先爲三之虛邑其終  
爲上之不富一道也

三卷終



