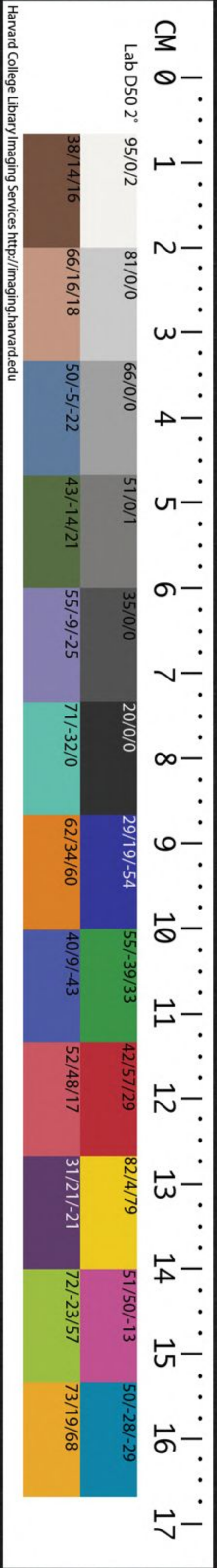


16

16

CHINESE-JAPANESE COLLECTION
HARVARD COLLEGE LIBRARY
FROM HARVARD-YENCHING INSTITUTE
JUN 26 1938

T5117/402B



六書通

哈佛大學漢和
圖書館珍藏印

入聲下

書局

海鹽畢宏述既明篆訂

若溪

程

草合貞

同校

七陌

佰

說文相什佰也博麥切。案

古

漢佰

佰

從

佰

佰嘉

私印

麥

建首芒穀秋種厚種
故謂之麥莫獲切

夾文古

脩能

脉

說文血理分袞
行體者莫獲切

籍

古考

覲

說文表視也莫狄切

正韻云文選作麻

也莫獲切

也莫獲切

也莫獲切

也莫獲切

霽

說文

說文霽或云小

霽

古文

魄

說文

說文陰神也音百切

魄

魄

魄

魄

魄

魄

魄

魄

日哉生霸普伯切臣鉉等曰今俗作必駕切以為霸王字○每詳去禡

百

說文

說文十十也从一白數十百為

百

百

百

百

百

百

百

百

子

牧

牧

師

司

寇

百

正

百

百

百

百

百

伯

說文

說文長也

伯

伯

伯

伯

伯

伯

伯

伯

伯

伯

伯

伯

伯

伯

伯

伯

伯

伯

伯

伯

伯

伯

迫

說文

說文近也

迫

迫

迫

迫

迫

迫

迫

迫

柏

說文

說文鞠也

柏

柏

柏

柏

柏

柏

柏

柏

柏

白

白

白

白

白

白

白

白

白

白

白

白

白

白

白

白

白

白

白

白

白

白

白

白

白

白

白

白

白

白

白

白

白

白

白

白

白

白

白

白

白

白

兩肩起者皆自字然混讀久矣不可正也

古老

糟

糟

糟

糟

糟

糟

糟

糟

糟

糟

糟

糟

糟

帛

帛

帛

帛

帛

帛

帛

帛

帛

帛

帛

帛

帛

帛

宅

宅

宅

宅

宅

宅

宅

宅

宅

宅

宅

宅

宅

宅

澤

澤

澤

澤

澤

澤

澤

澤

澤

澤

澤

澤

澤

澤

六書 附 靜好也 呼麥切

赫 說文裂也 呼麥切 書學

獲 說文規獲商也从又持萑一日視遽見一

也乙號切獲或从尋尋亦度 附 獲 劉穀也 獲 魚

也楚詞曰求矩獲之所同 獲 通 獲 胡郭切 獲 火名

胡化 擊獲也一日布獲也 獲 雨流雷下 獲 尺蠖屈申

切 許縛切 獲 也音獲 獲 兒音獲 獲 蟲音獲

獲 宋獲 獲 脩能 獲 徐獲 獲 孫獲 獲 楊獲 獲 類

劃 說文錐刀日劃呼麥切 劃 已見畫字古文此重出 劃 書 劃 古文

統 說文虎所攫畫 統 古文 統 統 統 統 統 統 統 統 統 統

統 命屬 統 統 統 統 統 統 統 統 統 統 統 統 統 統 統 統

載 說文軍戰斷耳也春秋 載 載 載 載 載 載 載 載 載 載 載 載 載 載 載 載

國 說文邦也 古惑切 國 國 國 國 國 國 國 國 國 國 國 國 國 國 國 國

中 齊侯 義 國 國 國 國 國 國 國 國 國 國 國 國 國 國 國 國

同文 京兆郡開 高安縣開 安成王國 永山 國 國 國 國 國 國 國 國 國 國

印 象 國 李智 韓定 韓定 丙亮 李定 國 國 國 國 國 國 國 國 國 國

假借之字 當通用噴 噴 楊祖書

籍 籍 說文刺也周禮曰籍魚鼈士革切 籍 說文矛屬士革切 籍 說文

謫 謫 說文罰也 謫 說文 謫 說文 謫 說文

摘 摘 說文拓果樹實也一日指近之也他歷切又竹尼切 摘 義雲 摘 同文

矢 矢 說文旁也 矢 說文 矢 說文 矢 說文

記 記 碧落 記 碧落 記 碧落 記 碧落

庀 庀 說文隘也 庀 說文 庀 說文 庀 說文

院 院 說文隘也 院 說文 院 說文 院 說文

木節也賈侍中說以為厄裏也一日厄蓋也 五果切○音義與厄無涉字書皆讀如厄音 厄 音厄

搨 搨 說文把也 搨 說文 搨 說文 搨 說文

鼯 鼯 說文鼠屬 鼯 說文 鼯 說文 鼯 說文

乾 乾 說文轉前也於革切 乾 義雲 乾 光遠 乾 奇

嗑 嗑 說文咽也伊昔切籀文上象口下象頤脈理也 嗑 義雲 嗑 玉篇

昔 昔 說文乾肉也从殘肉日以 昔 義雲 昔 古聲

子 子 說文 子 說文 子 說文 子 說文

其門首酒漑所賣切 其門首酒漑所賣切 其門首酒漑所賣切 其門首酒漑所賣切

尺

建首寸寸也人手卻十分動脈為寸口寸寸為尺尺所以指尺規矩事也从尸从乙乙所識也周制寸尺

尺

楊桓

尺

同

印名

赤

建首南方色

赤

赤

赤

赤

赤

赤

登

升菴

登

登

登

登

登

登

登

登

溫溼也 女版切 火屋鄉呼各切

斥

說文卻屋也昌石切

斥

斥

斥

斥

螫

說文蟲出行毒也施隻切

螫

螫

螫

螫

螫

敕

說文戒也雨地日敕恥力切

敕

敕

敕

敕

敕

敕

敕

集市勅賜 勅 勅 勅

飭

說文致堅也恥力切

飭

飭

飭

飭

鵠

說文鶩鵠水鳥恥力切

鵠

鵠

鵠

彳

建首小步也象人脛三屬相連丑亦切

彳

彳

彳

彳

彳

擴

說文拾也

擴

擴

擴

擴

擴

炙

建首炮肉也之石切

炙

炙

炙

炙

炙

炙

隕聲所 責切

六書通

二之十一

職 說文記微也之七切 **𦵏** 古孝 **𦵏** 古文奇字 **附** **𦵏** 職 音

織 說文作布帛之總名也之七切樂浪挈令 **𦵏** 織从式臣鉉等日挈令蓋律令之書也 **𦵏**

𦵏 古文 **𦵏** 古尚 **𦵏** 存又 **𦵏** 希裕 **附** **𦵏** 𦵏 弋也 **通** **𦵏** 音職

陸 **𦵏** 說文登也 **𦵏** 竹力切 **𦵏** 汗 **𦵏** 希裕 **𦵏** 六書

附 **𦵏** 牡馬也 **通** **𦵏** 之日切

石 建首山石也常隻切 **𦵏** 汗 **𦵏** 石 **𦵏** 石 **𦵏** 石 **𦵏** 石 **𦵏** 石 **𦵏** 石

附 **𦵏** 百二十斤也稻一和為粟二十升禾 **𦵏** 衣袷他 **𦵏**

通 **𦵏** 黍一和為粟十升升音石 **𦵏** 各切 **𦵏** 過也一曰洞屋汝南 **𦵏** 五技鼠也能飛不能過屋能緣不能項有岩鄉徒浪切 **𦵏** 窮木能游不能渡谷能穴不能掩身

能走不能 **𦵏** 宗廟主也一曰大 **𦵏** 足下也 **𦵏** 擊也 **𦵏** 先人音石 **𦵏** 夫以石為主音石 **𦵏** 之石切 **𦵏** 音斬 **𦵏** 桑也之 **附** **𦵏** 夜切

碩 說文頭大 **𦵏** 石 **𦵏** 鼓 **𦵏** 姬寘 **𦵏** 伯碩 **𦵏** 也常隻切 **𦵏** 建首一米也从皂人聲 **𦵏** 古 **𦵏** 汗 **𦵏** 漢十二 **𦵏** 或說从皂也乘力切 **𦵏** 文 **𦵏** 𦵏 𦵏 𦵏

食 說文食乘力切 **𦵏** 書學 **𦵏** 楊桓 **𦵏** 說文搔也一曰 **𦵏** 義雲 **𦵏** 學 **𦵏** 擲 **𦵏** 說文住足也或曰 **𦵏** 踰賈 **𦵏** 存又 **𦵏** 學 **𦵏** 踏 **𦵏** 學 **𦵏** 踏 **𦵏** 學 **𦵏** 踏 **𦵏** 學

食 說文食乘力切 **𦵏** 書學 **𦵏** 楊桓 **𦵏** 說文搔也一曰 **𦵏** 義雲 **𦵏** 學 **𦵏** 擲 **𦵏** 說文住足也或曰 **𦵏** 踰賈 **𦵏** 存又 **𦵏** 學 **𦵏** 踏 **𦵏** 學 **𦵏** 踏 **𦵏** 學 **𦵏** 踏 **𦵏** 學

食 說文食乘力切 **𦵏** 書學 **𦵏** 楊桓 **𦵏** 說文搔也一曰 **𦵏** 義雲 **𦵏** 學 **𦵏** 擲 **𦵏** 說文住足也或曰 **𦵏** 踰賈 **𦵏** 存又 **𦵏** 學 **𦵏** 踏 **𦵏** 學 **𦵏** 踏 **𦵏** 學 **𦵏** 踏 **𦵏** 學

食 說文食乘力切 **𦵏** 書學 **𦵏** 楊桓 **𦵏** 說文搔也一曰 **𦵏** 義雲 **𦵏** 學 **𦵏** 擲 **𦵏** 說文住足也或曰 **𦵏** 踰賈 **𦵏** 存又 **𦵏** 學 **𦵏** 踏 **𦵏** 學 **𦵏** 踏 **𦵏** 學 **𦵏** 踏 **𦵏** 學

食 說文食乘力切 **𦵏** 書學 **𦵏** 楊桓 **𦵏** 說文搔也一曰 **𦵏** 義雲 **𦵏** 學 **𦵏** 擲 **𦵏** 說文住足也或曰 **𦵏** 踰賈 **𦵏** 存又 **𦵏** 學 **𦵏** 踏 **𦵏** 學 **𦵏** 踏 **𦵏** 學 **𦵏** 踏 **𦵏** 學

食 說文食乘力切 **𦵏** 書學 **𦵏** 楊桓 **𦵏** 說文搔也一曰 **𦵏** 義雲 **𦵏** 學 **𦵏** 擲 **𦵏** 說文住足也或曰 **𦵏** 踰賈 **𦵏** 存又 **𦵏** 學 **𦵏** 踏 **𦵏** 學 **𦵏** 踏 **𦵏** 學 **𦵏** 踏 **𦵏** 學

附 四降 各切 徒

四降 各切

四行也尚書曰圍圍

四下 音畢

山在東海

四下 音畢

說也經典通

四下 音畢

四下 音畢

四下 音畢

四下 音畢

也音

腋

腋

建首人之臂亦也从大象兩亦之形

腋

腋

腋

夾

夾

周穆公鼎

夾

夾

夾

夾

夾

夾

夾

夾

夾

在上一日 帝音亦

奕

奕

奕

奕

奕

奕

奕

奕

奕

奕

奕

奕

奕

正韻二字通 用無分別

奕

奕

奕

奕

奕

奕

奕

奕

奕

奕

奕

液

液

液

液

液

液

液

液

液

液

液

液

液

易

易

易

易

易

易

易

易

易

易

易

易

易

汗 簡 易

汗 簡 易

汗 簡 易

汗 簡 易

汗 簡 易

汗 簡 易

汗 簡 易

汗 簡 易

汗 簡 易

汗 簡 易

汗 簡 易

汗 簡 易

汗 簡 易

索 附 通

索 附 通

索 附 通

索 附 通

索 附 通

索 附 通

索 附 通

索 附 通

索 附 通

索 附 通

索 附 通

索 附 通

索 附 通

骨 通 通

骨 通 通

骨 通 通

骨 通 通

骨 通 通

骨 通 通

骨 通 通

骨 通 通

骨 通 通

骨 通 通

骨 通 通

骨 通 通

骨 通 通

弋 堆

弋 堆

弋 堆

弋 堆

弋 堆

弋 堆

弋 堆

弋 堆

弋 堆

弋 堆

弋 堆

弋 堆

弋 堆

文 籍

文 籍

文 籍

文 籍

文 籍

文 籍

文 籍

文 籍

文 籍

文 籍

文 籍

文 籍

文 籍

音 婦 官

音 婦 官

音 婦 官

音 婦 官

音 婦 官

音 婦 官

音 婦 官

音 婦 官

音 婦 官

音 婦 官

音 婦 官

音 婦 官

音 婦 官

翼

翼 說文飛也

與職切

飛

王庶

然

統

六書

習

處

附

燠

水出河南密縣

燠

趨進趨如

翎

翎

說文飛兒

翎

古尚

翎

谷口

翎

碧落

翎

光遠

壁

壁

說文垣也

壁

說文牆也

壁

古

壁

升菴

壁

壁

說文瑞玉圓

壁

商隱

壁

字略

壁

壁

說文銳壁也詩曰

壁

奇字

辟

辟

建首法也从卩从辛節制其

辟

古

辟

汗

辟

書 經

辟

辟

辟

辟

辟

辟

辟

辟

辟

辟

孫辟

附

辟

華衣也臣鉉等曰羣革中辨

辟

治也周書曰

辟

辟

便壁愛也

辟

鷓鴣也

辟

紫謂之量量謂之紫紫謂

之學捕鳥覆車也博尼切

粟

粟

炊米者謂

粟

壯贊也

副

副

副

副

說文判也周禮曰

副

副

說文判也

逼

逼

說文近也

逼

說文以木有所逼東也

逼

詩曰夏而福衡彼即切

逼

古

記

副

古文

焯

焯

說文以火乾

焯

六書

僻

僻

說文避也詩曰宛如左僻

僻

說文反也

僻

僻

僻

僻

僻

僻

僻

擊 說文車轄相擊也周禮日舟與擊互者古聲切

擊 難也苦 擊 虎聲古 擊 器中盡 擊 艸也

擊 且吐聲一日 擊 縮端木 擊 玉也郎 擊 堅也楷

棘 說文小棗叢來來古 棘 古老 棘 王庶 棘 庚儼

棘 附 棘 衣領也詩日要 棘 古老 棘 王庶 棘 庚儼

苟 建首自急 苟 也已力切

虱 建首持也 虱 几劇切 虱 同文

劇 說文尤甚 劇 說文相踦 劇 也其虛 劇 升菴

履 說文屨也 履 奇逆切 履 古

極 說文棟也 極 渠力切 極 古老 極 光遠 極 嶧山 極

逆 說文不順 逆 也魚戟切 逆 說文迎也關東日逆 逆 奇字

逆 說文不順 逆 也魚戟切 逆 說文迎也關東日逆 逆 奇字

逆 說文不順 逆 也魚戟切 逆 說文迎也關東日逆 逆 奇字

逆 說文不順 逆 也魚戟切 逆 說文迎也關東日逆 逆 奇字

鷓 說文鳥也春秋傳日六鷓 鷓 退飛五歷切或以高司

鷓 說文鳥也春秋傳日六鷓 鷓 退飛五歷切或以高司

鷓 說文鳥也春秋傳日六鷓 鷓 退飛五歷切或以高司

隙 說文壁際孔也 絢戟切 隙 說文際見之白也从 省 泉 石

京 說文晉大夫叔 虎邑也 絢戟切 京 說文 白上下小見起 戟切 京 說文 際見之白也 从 省 泉 石

郤 說文晉大夫叔 虎邑也 絢戟切 郤 說文 晉大夫叔 虎邑也 絢戟切 郤 說文 晉大夫叔 虎邑也 絢戟切

絀 說文粗葛 也 絢戟切 絀 說文 粗葛 也 絢戟切 絀 說文 粗葛 也 絢戟切

覓 說文不見 也 美畢切 覓 說文 不見 也 美畢切 覓 說文 不見 也 美畢切

幘 建首覆也 臣鉉等曰 今俗作纂同 莫狄切 幘 說文 幘也 幘 說文 幘也

以木橫貫鼎耳而舉之 周禮廟門容 大鼎七箇 卽易玉鉉大吉也 莫狄切 鼎 飯剛柔不調 相箸施隻切

系 建首細絲也 徐錯曰 一登所吐之 爲忽十忽爲絲 系五忽也 莫狄切 系 說文 明也 易曰 爲的 顛都歷切 的 說文 明也 易曰 爲的 顛都歷切

嫡 說文 媯也 都歷切 嫡 說文 媯也 都歷切 嫡 說文 媯也 都歷切

鎚 說文 矢鏃 也都歷切 鎚 說文 矢鏃 也都歷切 鎚 說文 矢鏃 也都歷切

逖 說文 遠也 他歷切 逖 說文 遠也 他歷切 逖 說文 遠也 他歷切

剔 說文 解骨 也 他歷切 剔 說文 解骨 也 他歷切 剔 說文 解骨 也 他歷切

惕 說文 敬也 他歷切 惕 說文 敬也 他歷切 惕 說文 敬也 他歷切

緡 說文 細麻 也 先擊切 緡 說文 細麻 也 先擊切 緡 說文 細麻 也 先擊切

緡 說文 細麻 也 先擊切 緡 說文 細麻 也 先擊切 緡 說文 細麻 也 先擊切

武

武

說文更地他得切

武

說文失常他得切

武

古孝

附

武

从人求物也他得切○正韻通作武

持

持

說文竹特牛父也徒得切

持

持

持

持

持

持

持

持

蟻

蟻

說文蟲食苗葉者吏乞貧則生蟻詩曰去其蟻蟻臣鉉等曰俗辭或非是徒得切

武

武

楊桓書學

勒

勒

說文馬頭絡銜也盧則切

勒

勒

附

勒

勒

勒

勒

勒

泐

泐

泐

泐

泐

泐

泐

泐

泐

泐

泐

泐

泐

泐

泐

說文地理也盧則切

泐

泐

泐

泐

泐

泐

泐

泐

泐

泐

北

北

北

北

北

北

北

北

北

北

北

北

北

銅

銅

銅

銅

銅

銅

銅

銅

銅

銅

銅

銅

銅

補

補

補

補

補

補

補

補

補

補

補

補

補

匍

匍

匍

匍

匍

匍

匍

匍

匍

匍

匍

匍

匍

蕨

蕨

蕨

蕨

蕨

蕨

蕨

蕨

蕨

蕨

蕨

蕨

蕨

踣

踣

踣

踣

踣

踣

踣

踣

踣

踣

踣

踣

踣

棘

棘

棘

棘

棘

棘

棘

棘

棘

棘

棘

棘

棘

墨

墨

墨

墨

墨

墨

墨

墨

墨

墨

墨

墨

墨

墨

墨

墨

墨

墨

墨

墨

墨

墨

墨

墨

墨

墨

默

說文犬暫逐

人也莫北切

默

王默

苗默

私印

默

多

塞

說文室也

蘇則切

塞

說文實也

虞書曰剛而塞先則

切○今虞書作塞正韻塞同

塞

古文

塞

奇字

闕

古老

闕

古月

闕

存又

闕

升菴

闕

索隱

闕

古文

闕

則

則

則

則

則

則

則

則

則

則

則

則

則

籀

籀

籀

籀

籀

籀

籀

籀

籀

籀

籀

籀

籀

塲

過遮也

塲

音則

塲

塲

塲

塲

塲

塲

塲

塲

塲

覈

說文實也

考事而笮邀遮

其辭得實曰覈下革切

覈

楊桓

覈

覈

覈

覈

覈

覈

覈

核

說文蠻夷以木皮為篋狀如篋尊古哀

切○字本平聲正韻覈同俗多從之

核

核

核

核

核

核

核

核

核

核

六書

翮

說文羽莖

也下革切

翮

說文翅也

古曷切

翮

翮

翮

翮

翮

翮

翮

八緝

緝

說文績也

七入切

緝

緝

緝

緝

緝

緝

緝

緝

緝

緝

耳

說文聾語也

詩曰耳耳幡

幡七入切

耳

耳

耳

耳

耳

耳

耳

耳

耳

耳

說文聾語也

詩曰耳耳幡

幡七入切

耳

耳

耳

耳

耳

耳

耳

耳

耳

耳

說文聾語也

詩曰耳耳幡

幡七入切

耳

耳

耳

耳

耳

耳

耳

耳

耳

耳

說文聾語也

詩曰耳耳幡

幡七入切

耳

耳

耳

耳

耳

耳

耳

耳

耳

四口

建首眾口也阻立切

十

建首數之具也一為東西一為南北則四方中央備矣是執切

十 父乙 斗 文姬

附

通

會也算也

也音十

拾

拾

說文掇也

是執切

畢嶽碑用之

拾通

拾

拾

拾

涇

涇

說文函涇也从水一所以覆也覆而有土故涇也

涇

涇

涇

涇

石鼓

入

入

建首內也象从止俱下也人汁切

入

入

入

入

入

入

入

入日

入

出入

大言

廿

說文二十并也人汁切

廿

古文

澗

澗

說文不滑也色立切

澗

澗

澗

澗

澗

澗

澗

澗

書學

立

建首住也从大立一之上力入切

立

立

立

立

立

立

立

碑

立

義

立

立

立

立

立

立

立

立

立

立

石聲

盧

飛兒與

職切

職切

職切

職切

職切

職切

職切

職切

職切

職切

粒

粒

說文糝也

粒

粒

粒

粒

粒

粒

粒

粒

粒

粒

挹

挹

說文挹也於汲切

挹

挹

挹

挹

挹

挹

挹

挹

挹

合乃須急行也
音菱 也音敏

山 說文山高
見魚波切 古漆

九合

合 說文合口
也候閣切 說文讀也

附 門旁尸也
古香切 音合 屨屬有三皆生於海千歲

百燕所化魁蚩一名復
累老服翼所化音閣 焯始日無聲鳥合切 防汗

閻 大合祭先祖親疏遠近也
周禮日三歲一祫侯夾切 音閣 音合

故 說文合會也古香切
說文合也 音合 碧落

欲 說文歡也
呼合切 吸呷也 呼甲切 書學

郤 說文左馮翊郤陽縣詩
日在郤之陽侯閣切 吾丘

盒 說文覆蓋也臣鉉等曰
俗別作晉非是鳥合切 印仲 同文

盃 古文 梅花盒元吳仲
奇字 圭用為齋字 名印菴○以上 字又見平學

脩能 印書 希裕 略古

盃 說文覆也從
血大胡臘切 存又 附 酒

也音 奄忽也 石聲苦盃切
破病鳥 詩日盃

彼南 鈞輒切

命 同文 甲 李 甲 甲 陰小 附 開閉 門也

烏甲 入脈刺穴謂 之宿烏狎切 大 可習也

箠 說文扇也 山洽切

歃 說文歃也春秋傳 日歃而忘山洽切 說文飲歃也一日吮 也衫洽切又先活切

插 說文刺肉 也楚洽切 升菴 索隱 脩能 印書

鍤 說文郭衣鍤 也楚洽切 甲 古 文

雷 說文春去麥 皮也楚洽切 希裕 略古 六書 正譌 附 從 後

相雷也 疾言失次 也丑聶切

壓 說文壞也一日 塞補烏狎切 說文竿也一日谷也 於輒切又一琰切

壓 說文一指按 也於協切 六書 附 於琰切 中黑也 音壓

鴨 說文鶩也俗謂 之鴨烏狎切 昭卿 字指 書 六書 統

兒房法切 古文 奇字

乏 說文春秋傳曰反 正為乏房法切 反覆也 直立切 浮 艸

水中兒 下平缶 也音易 平立切 方勇切 目動也 側洽切

賊 說文目陷 也苦夾切 學 書

灋 說文刑也平之如水从水廌所 以觸不直者去之从去方乏切

率 率

建首所以驚人也一日大率也一日讀若率一日俗語以盜不止為率死無切

帝 帝

建首手之走巧也从又持中凡輒切

輒 輒

說文車兩輪也陟葉切

輒

馬輒之印

附

耳

耳垂也春秋傳曰秦公子輒者其耳

下垂故以

為名音輒

輒

領帶也

音取

輒

馬疾步也

音取

輒

拈也丁

斂 斂

說文塞也周書曰斂乃寡奴叶切

斂

斂

斂

斂

斂

斂

斂

斂

斂

獵 獵

說文放獵逐獸也良涉切

獵

獵

獵

獵

獵

獵

獵

獵

獵 獵

說文擗也良涉切

獵

獵

獵

獵

獵

獵

獵

獵

獵

獵 獵

說文擗也良涉切

獵

獵

獵

獵

獵

獵

獵

獵

獵

獵

禮 禮

說文聚眾也良涉切

禮

禮

禮

禮

禮

禮

禮

禮

禮

貼 貼

說文安也丁帖切

貼

貼

貼

貼

貼

貼

貼

貼

貼

說文安也丁帖切

書學貼同

貼

貼

貼

貼

貼

貼

貼

貼

貼

貼

謀 謀

說文軍中反也徒叶切

謀

謀

謀

謀

謀

謀

謀

謀

謀

蝶 蝶

說文蛺蝶也立鉉等曰今俗作蝶非是徒叶切

蝶

蝶

蝶

蝶

蝶

蝶

蝶

蝶

蝶

蠱 蠱

說文揚雄說以為古理官決罪三日得其宜乃行之亡新以為从三日太盛改為三日徒叶切

蠱

蠱

蠱

蠱

蠱

蠱

蠱

蠱

蠱

古文

張有復

蠱

蠱

蠱

蠱

蠱

蠱

蠱

蠱

蠱

蠱

獵 獵

說文閱持也食折切

獵

獵

獵

獵

獵

獵

獵

獵

獵

獵

說文閱持也食折切

獵

獵

獵

獵

獵

獵

獵

獵

獵

獵

