

11

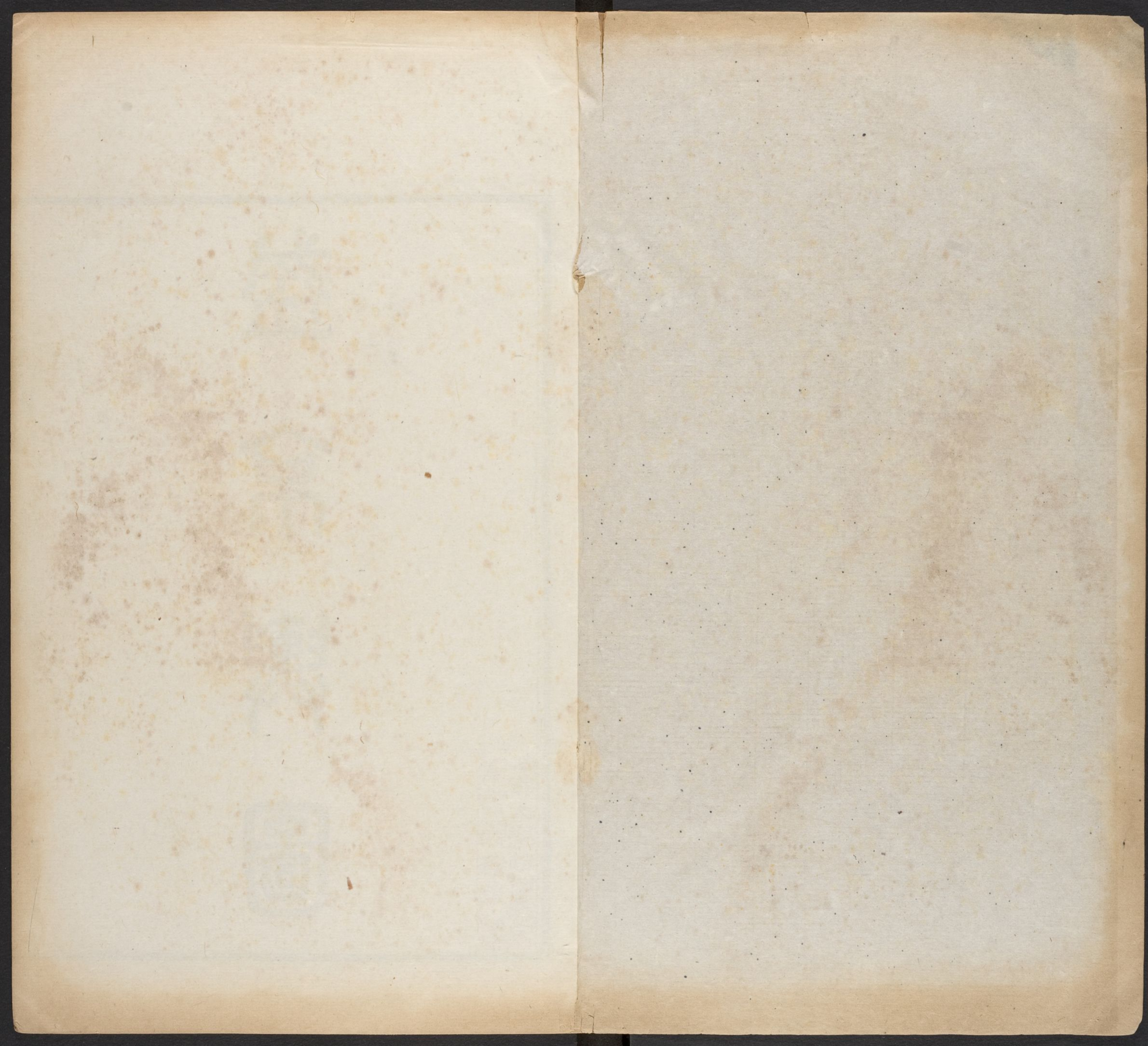
HARVARD COLLEGE LIBRARY  
FROM THE  
HARVARD - YENCHING  
INSTITUTE  
OCT 1 1928

+

T Ch L 3030.4418  
25

Harvard College Library Imaging Services <https://imaging.harvard.edu>

CM 0	1	2	3	4	5	6	7	8	9	10	11	12	13	14	15	16	17
Lab D50 2	95/0/2	81/0/0	66/0/0	51/0/1	35/0/0	20/0/0	29/19/54	55/39/33	42/51/29	82/4/79	51/50/13	50/28/29					
	38/14/16	66/16/18	50/5/22	43/14/21	55/9/25	71/32/0	62/34/60	40/9/43	52/48/17	31/21/21	72/23/57	73/19/68					



盛京全圖

哈佛大學  
哈佛燕京  
圖書館  
珍藏印

盛京全圖

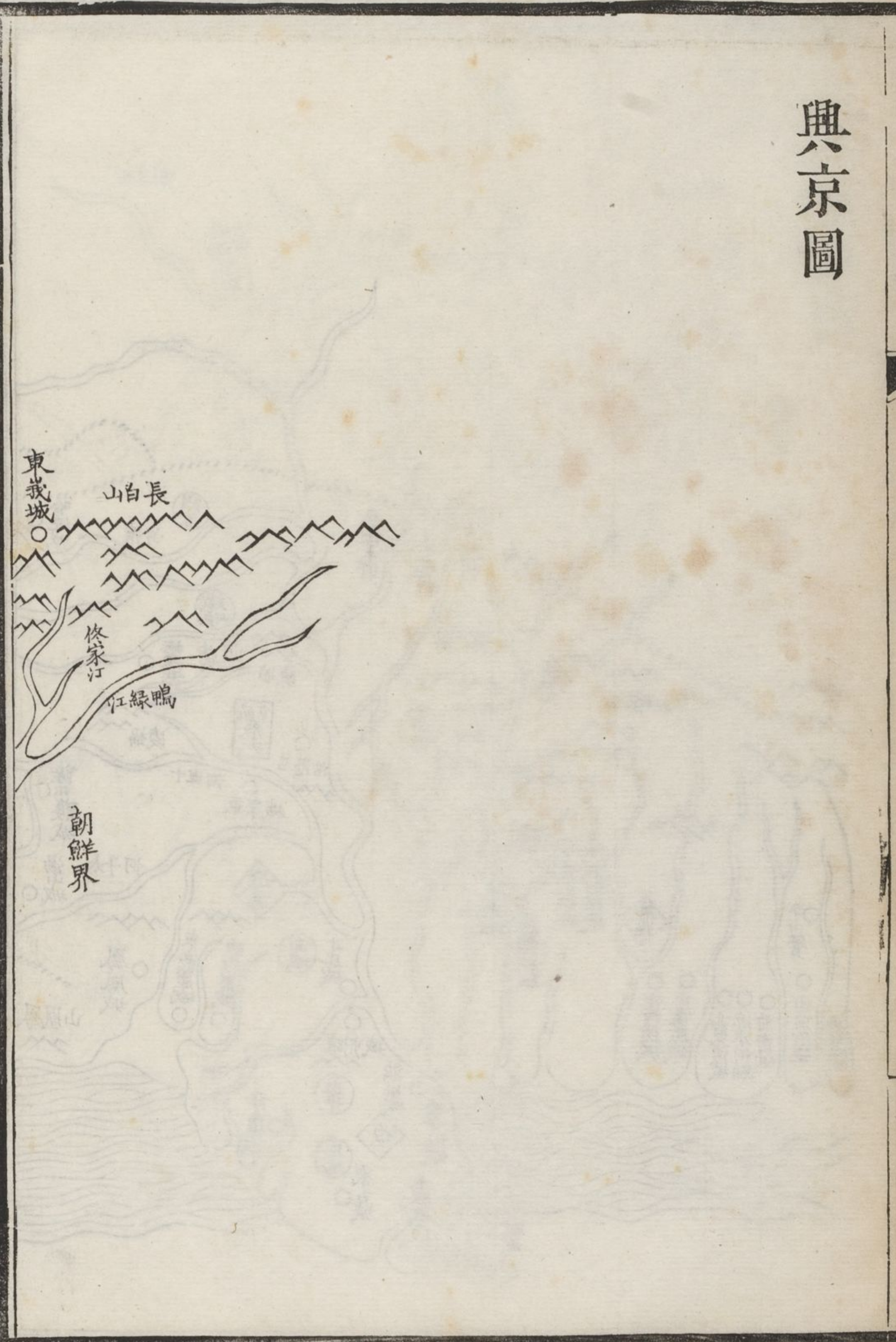
大清一統志

卷三

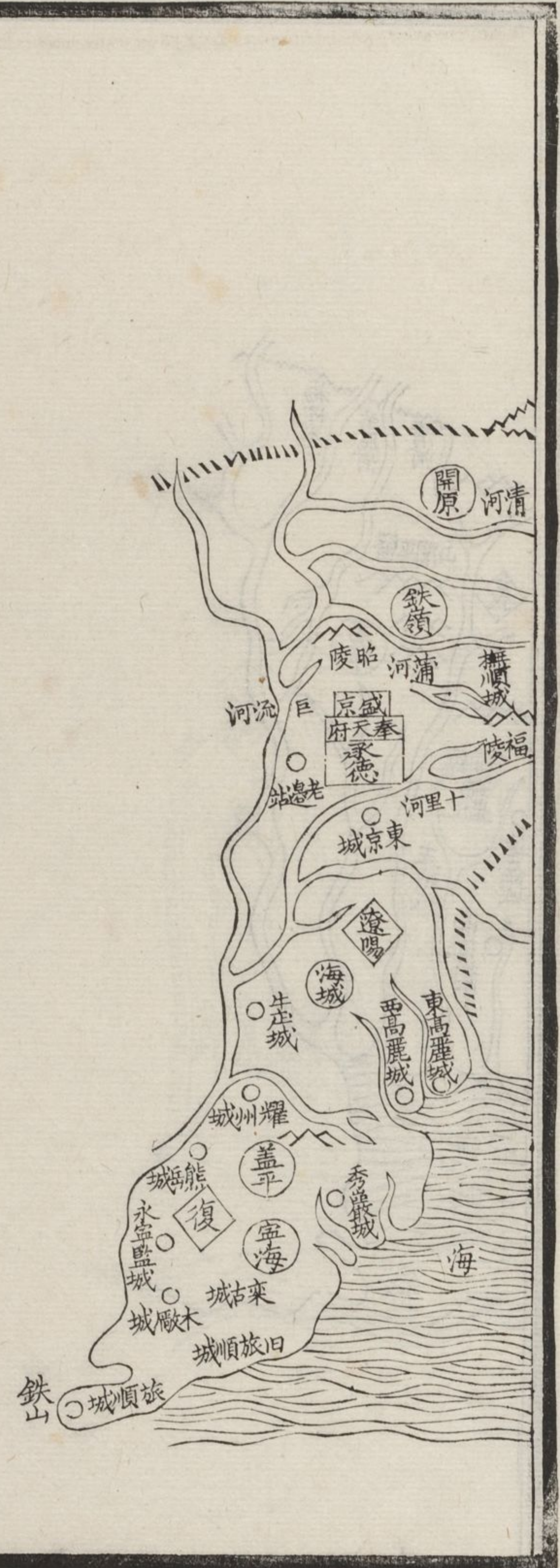
盛京全圖



興京圖



奉天府圖

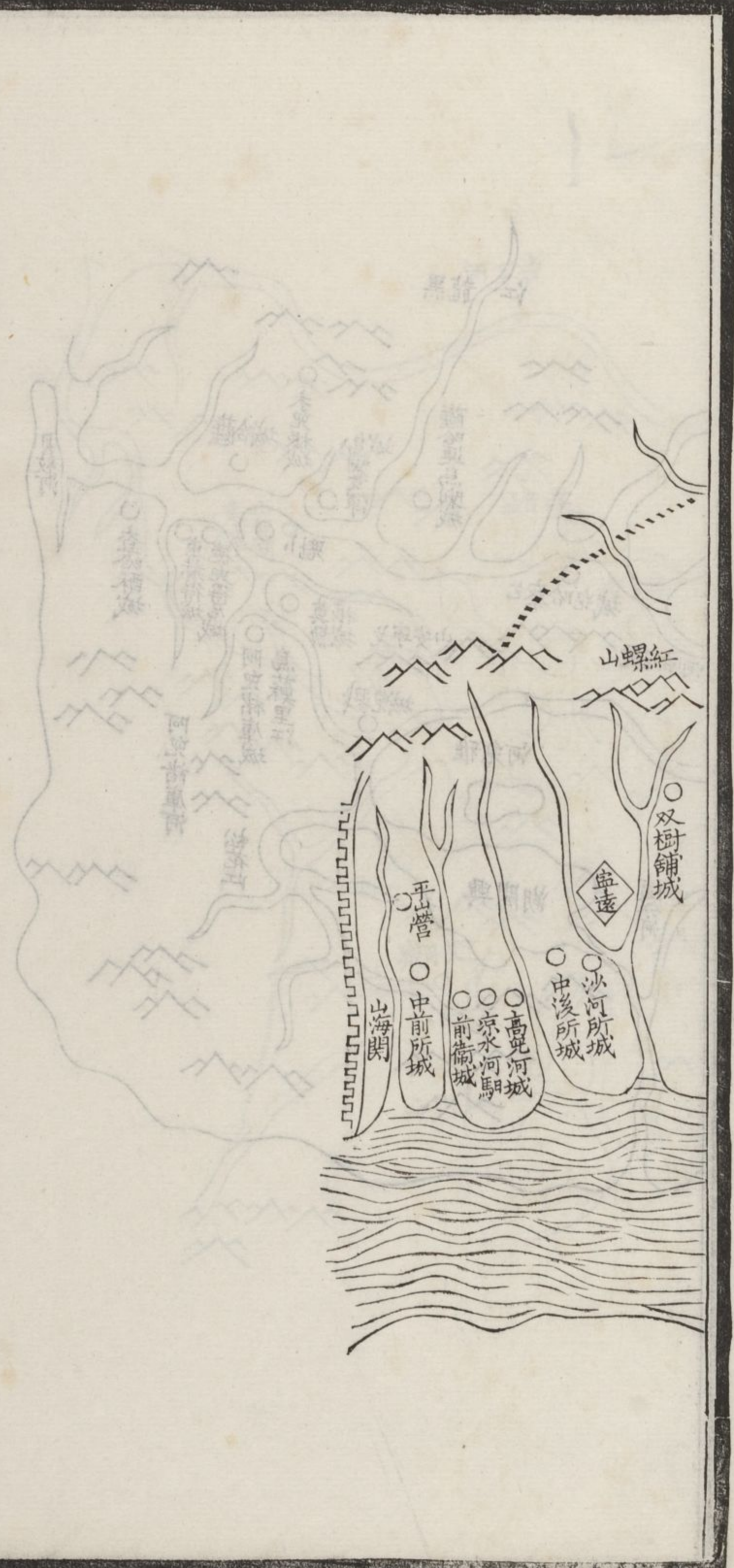


奉天府圖

錦州府圖



寧古塔圖

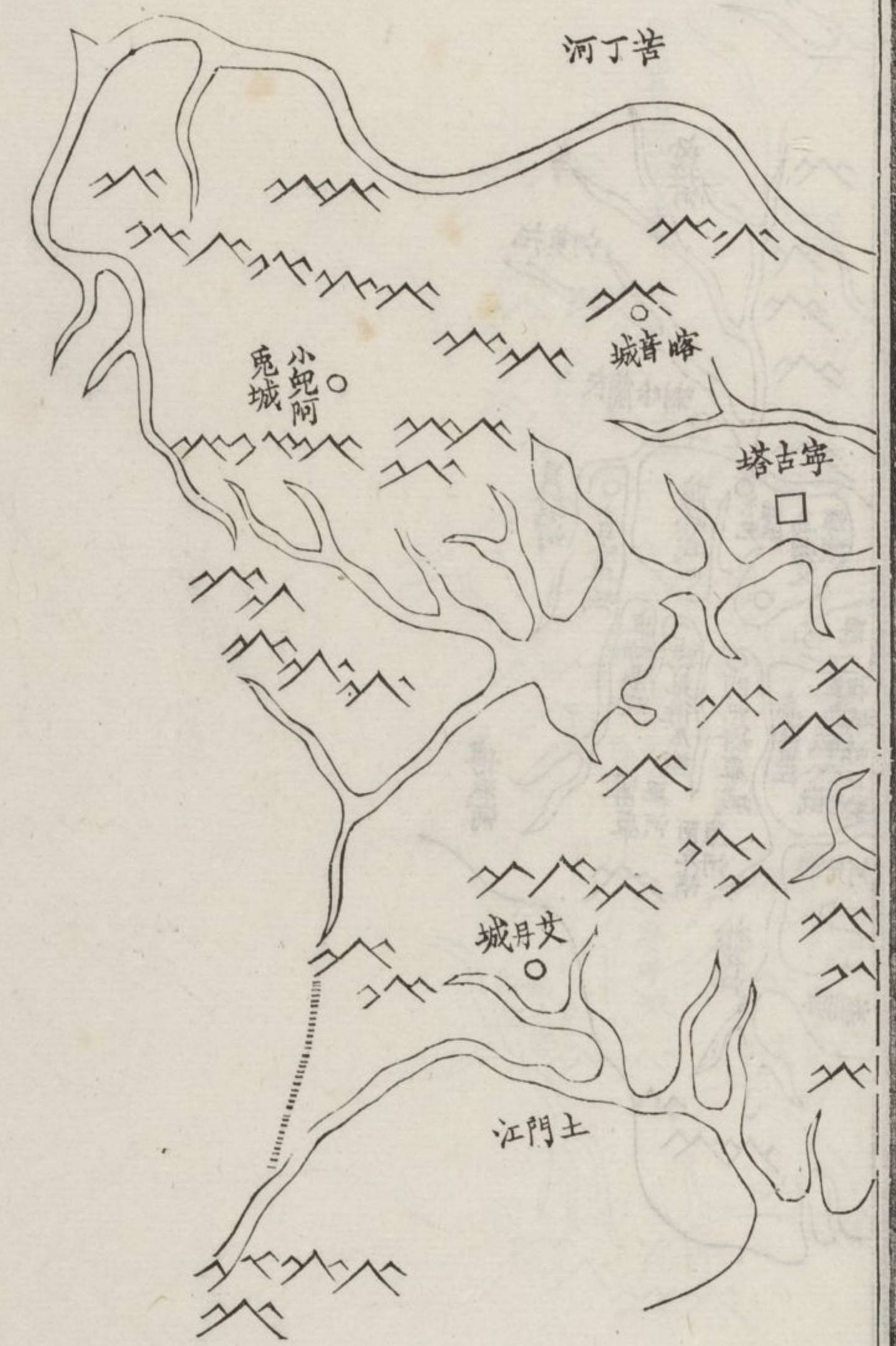


錦州府圖

寧古塔圖



黑龍江圖















寧後屯衛  
屬遼東都  
司

海北州  
省為開義  
縣

乾州  
世宗置屬

成州  
省為同昌  
縣

屬中京道

遼西州  
省

世宗置屬  
顯州

明初置建  
州衛  
國初地名  
赫圖阿拉

鞞鞞國地

渤海大氏  
置中京顯  
德府及長  
屬東京道

寧江州  
省

嶺扶餘定  
理諸府

黃龍府  
隆安府

初置開元  
路後廢

太祖置屬  
東京道  
天眷三年  
改濟州大

定末改隆  
州貞祐初  
升府屬上  
京路

信州  
省  
屬東京道  
屬上京路

韓州  
省  
聖宗置屬  
屬成平路  
東京道

賓州  
省  
屬東京道

肇州

天會八年  
置屬上京  
路後廢

上京寧安府  
水

府  
達達等路

初建都後  
分設萬戶  
遷都燕又  
府五

開元中以黑水靺鞨地置黑水府

有合懶恤品胡里改三路

蒲與路 廢

### 大清一統志卷之三十一

#### 盛京統部

東西距五千一百餘里。南北距三千餘里。東至海四千三百餘里。西至山海關直隸永平府界八百餘里。南至海七百三十餘里。北踰蒙古科爾沁地至黑龍江外鄂羅斯界二千餘里。東南至西赫特山二千九百餘里。西南至海八百餘里。東北至海四千餘里。西北至蒙古圖墨特界六百九十餘里。自盛京至京師一千四百七十餘里。

#### 分野天文尾箕分野析木之次

漢書地理志燕地尾箕分野。遼西遼東皆燕分。自危四度至斗六度。謂之析木之次。燕之分也。晉書天文志。遼西東入尾十度。樂浪入箕三度。元菟入箕六度。唐書天文志。箕與南斗相近。為遼水之陽。盡朝鮮三韓之地。

#### 建置沿革古冀青二州之域

奉天屬青。錦州屬冀。通典。禹貢曰。海岱惟青州。

孔安國以為東北擁海西南距岱此則青州之地東跨海矣其界蓋從岱山東歷密州東北經海曲

萊州越海分遼東樂浪三韓之地西抵遼水也舜分冀州東北為幽州尚書

集傳舜分冀東北醫無閭之地為幽州通典鄭康成云舜以

青州越海分置營州其遼東之地宜禹貢青州之域也夏省幽營并為冀州

之域商改冀州總名營州周初復名幽州時肅慎

國在其東北朝鮮國在其東南實兼冀營二州地

同為幽州境戰國時屬燕秦置遼東遼西二郡漢

初因之屬幽州武帝元封四年定朝鮮地開置真

番臨屯樂浪元菟四郡昭帝始元五年省真番臨

屯入元菟樂浪此為遼西遼東元菟三郡地又東

為高句麗後漢書高句麗在遼東之東千里南與朝鮮滅貊東與沃沮北與夫餘接武帝

滅朝鮮以高句麗後漢書北為夫餘挹婁諸國地夫餘在

元菟北千里南與高句麗東與挹婁西與鮮卑接

挹婁古肅慎之國也在夫餘東北千餘里東濱大

海南與北沃沮接後漢建武十三年以遼東屬青州二十

四年還屬幽州安帝時增置遼東屬國都尉漢末

為公孫度所據魏志度分遼東郡為遼西中遼郡置太守自立為平州牧度死子康

嗣康子淵自立為燕王景初二年司馬宣王擊滅之度以中平六年據遼東至淵三世凡五十年



元菟帶方五郡置平州。後還合為幽州。晉世為高

句驪所畧。改遼東為國。尋復之。復分遼東。元菟等

郡仍隸平州。以慕容廆為刺史。太興二年。慕容廆

據之。

按燕錄慕容廆於晉太興二年始逐平州刺史崔慈據有遼東以其子仁鎮之四年拜廆

平州牧自是平州之治移於棘城前此猶治遼東也。太和五年屬於苻堅太

元中屬後燕後沒於高句麗

按晉書太元十年高句麗寇遼東慕容佐

遣司馬郝景救之為高句麗所敗遼東元菟遂沒十一年慕容農進伐高句麗復遼東元菟二郡又

慕容熙光始五年伐高句麗攻遼東不能下乃引歸蓋自慕容農復遼東至慕容寶後尋復為高句

麗所有但不知在於何年耳。

後魏及隋遼河以東屬高句麗

按北

史高句麗傳後魏時其國東至新羅西渡遼二千里通典亦云安東都護府後魏時高麗都其地蓋

後魏時遼東元菟故地已屬高句麗地形志有遼東郡治固都城乃僑置營州界者非漢故郡也。

遼河以西為營州東界又東北為靺鞨國

後魏時名勿吉

隋唐稱靺鞨在高句麗北有七部即古肅慎氏地。

唐貞觀十九年征高麗

置蓋遼巖三州總章初平高麗置都督府九又置

安東都護以統之

唐書地理志總章元年李勣平高麗國得城百七十六分其地

為都督府九州四十二縣一百置安東都護府於平壤城以統之用其酋渠為都督刺史縣令上元

二三年徙遼東郡故城儀鳳二年又徙新城聖歷元年更名安東都督府神龍元年復故名開元二年

徙於平州天寶二年又徙於遼西故郡城至德後廢先天中封大氏為渤海

郡王後置五京十五府六十二州於黑水靺鞨之

南及高麗舊境唐書渤海傳以肅慎故地為上京日龍泉府領龍湖渤三州其南為

中京日顯德府領盧顯鐵湯榮興六州濊貊故地為東京日龍原府亦日柵城府領慶鹽穆賀四州

沃沮故地為南京日南海府領沃晴椒三州高麗故地為西京日鴨綠府領神桓豐正四州日長嶺

府領瑕河二州扶餘故地為扶餘府常屯勁兵捍契丹領扶仙二州鄭頡府領鄭高二州挹婁故地

為定理府領定潘二州安邊府領安瓊二州率賓故地為率賓府領華益建三州拂涅故地為東平

府領伊蒙沱黑比五州鐵利故地為鐵利府領廣汾蒲海義歸六州越喜故地為懷遠府領達越懷

紀富美福邪芝九州安遠府領寧那慕常四州又郢銅凍三州為獨奏州凍州以其近凍沫江蓋所

謂粟末水也龍原東南瀕海日本道也南海新羅道也鴨綠朝鮮道也長嶺營州道也扶餘契丹道

也按渤海所置五京十五府六十二州多在今

吉林烏喇寧古塔及朝鮮界其安東府所治遼東

故地雖入渤海建置無聞地理志賈耽所記可考

遼時東京州縣多襲其名號非復故地遼史謂皆

渤海之舊其實未盡然也遼初於遼陽故城建東平郡天顯三

年升為南京十三年改為東京遼東京道領遼陽等州府軍城八十

七西踰遼河為顯乾遼等州東界混同江為黃龍府賓寧江等州其混同江以東為女直諸部地

又於東京之西北置上中二京遼上京臨潢府在今廣寧縣西北邊

外中京大定府在今錦州府西直隸喜峯口外元大寧路也其所領之錦宜來隰等州及大定府之

神水金源與中府之閭山安德等縣在今錦州府界金仍改東京金東京路領遼陽府

及澄瀋貴德蓋復來遠等六州又有婆速府路其廣寧府錦義瑞等州則屬北京路而以混

同江以東為上京

金上京路即海古之地金之舊土也天眷元年號上京領會寧

府肇隆信三州又有蒲與合懶恤品胡里改四路

江以西為咸平路

初為咸州

路天德二年升為咸平府領韓州即今開原縣地

改遼中京為北京元至

元六年置東京總管府二十四年改遼陽等處行

中書省統路七遼河以東曰遼陽路

至元二十五年改東京為

遼陽路領蓋懿二州

東寧路

本高句麗平壤城至元十三年置東寧路其地在今朝鮮界

瀋陽路

即今

盛京也遼金為瀋州昭德軍元初置安撫高麗軍民總管府元貞二年改為

路開元路

元史地理志開元路古肅慎之地元初癸巳歲師至開元恤品東土悉平乙未

歲立開元南京二萬戶府治黃龍府至元四年更遼東路總管府二十三年改為開元路領咸平府

後割咸平為散府俱隸遼東道宣慰司

開元以東為合蘭府水達達

等路

元史地理志合蘭府水達達等路元初設軍民萬戶府五分領混同江南北之地

遼

河以西曰廣寧路

金廣寧府至元十五年分為路

大寧路

初為北京路至

元七年改名

明洪武四年置定遼都衛八年改為遼東

都指揮使司革所屬州縣置衛二十五永樂中復

置安樂自在二州外衛一百八十四所二十以山

東海關內隸之燕京而全遼之地郡縣皆廢疆圉既

分幅員漸隘我

太祖高皇帝肇基

興京初有葉赫輝發烏喇寧古塔諸地天命三年城界藩五年遷薩爾呼六年取瀋陽遼陽七年建

東京於遼陽十年自

東京遷瀋陽定都於此天聰五年尊為

盛京

太宗文皇帝底定全遼

宮闕始備

世祖章皇帝統御六合定鼎

京師以

盛京為留都順治元年悉裁諸衛設昂邦章京副都

統治之十年以遼陽為府置遼陽海城二縣又於

寧古塔設昂邦章京副都統鎮守之十四年省遼

陽府於

盛京設奉天府置府尹康熙元年奉天寧古塔昂邦

章京俱改將軍鎮守三年設廣寧府領廣寧縣錦

縣寧遠州四年改廣寧府為錦州府移治錦縣仍

屬奉天府尹是年奉天府又增置承德蓋平開原

鐵嶺四縣改遼陽縣為州十五年移寧古塔將軍

鎮守吉林烏喇二十二年於黑龍江設將軍副都  
 統三十年於白都訥設副都統雍正四年又於吉  
 林烏喇設永吉州寧古塔設泰寧縣白都訥設長  
 寧縣七年罷泰寧縣十二年於故復州衛置復州  
 故義州衛置義州西抵山海關東抵海濱南至圖  
 門江北屆鄂羅斯皆屬奉天寧古塔黑龍江將軍  
 所統編戶之民皆隸府州縣屬奉天府尹

府二

奉天府

錦州府

屬奉天府

將軍統轄之地三

奉天

寧古塔

將軍駐吉林烏喇

黑龍江

將軍駐齊齊哈爾城

**形勢**東窮大海

在盛京城東四千三百餘里又東北至混同江入海處亦四千餘里

西接外藩

圖墨特奈曼札魯特等諸蒙古皆與錦州府接界又東開原邊外為科爾沁界

南臨朝鮮渤海

奉天錦州二府南面皆臨渤海南通山東登萊二郡鳳凰城以東鴨

綠江南為朝鮮國界

北抵大興安山

在黑龍江上流其北與鄂羅斯分界其名

山則有長白山

在永吉州東南橫亘千里高二百里山巔有潭為混同鴨綠諸江之

源我朝發祥於此

醫巫閭

即北鎮在廣寧縣西

其大川則有混同江

在永吉州東南即松花江自長白山北流會嫩江折而東合黑龍江又東會烏蘇哩江入海

黑

龍江 上源曰鄂嫩河自西北流來 鴨綠江 在鳳凰城東南

朝鮮以遼河 在盛京城西百里即古大遼水漢

奉天錦州 在寧遠州西二百里直隸 其重險則有山海

關 在寧遠州西二百里直隸 鳳凰城 在奉天府東

鳳凰城邊門有連威遠堡 在開原縣東北為吉林

**職官**

奉天將軍一員 副都統一員 駐防協領八員

蒙古協領一員 漢軍總尉二員 佐領六

十六員 驍騎校六十六員 防禦二十四員

主事一員 筆帖式十一員 遊牧正尉一

員 副尉二員

戶部侍郎一員 郎中三員 滿二 員外郎十二員

滿十 主事三員 滿二 管理銀庫郎中一員 司

庫二員 倉監督正副各一員 稅課司監督

一員 筆帖式二十三員 外郎九員 庫使

九員

禮部侍郎一員 郎中二員 員外郎四員 主

事一員 委署主事二員 讀祝官八員 鳴

贊官十六員 管千丁六品官一員 助教四

員 筆帖式十員 醫學正科二員 外郎二

員 庫使八員 養息牧正副總管各一員

道錄一員 僧錄一員

兵部侍郎一員 郎中二員 員外郎六員 主

事二員 驛站監督正副各一員 筆帖式十

二員 外郎二員 驛丞二十九員 分管奉錦  
二府二十

九  
站

刑部侍郎一員 郎中五員 滿四  
漢一 員外郎十四員

滿十 蒙古  
二 漢一 主事二員 滿一  
漢一 委署主事一員 筆

帖式三十一員 司獄一員 外郎二員

工部侍郎一員 郎中三員 滿二  
漢一 員外郎八員 滿  
六

漢二 主事三員 滿二  
漢一 司庫二員 織造庫司匠一

員 監管各項匠役六品官一員 筆帖式十

五員 外郎二員 庫使七員

稽察 盛京各衙門事務御史一員 筆帖式一

員 外郎二員

內務府佐領三員 鑲黃旗一 正黃  
旗一 正白旗一 驍騎校三員

大清一統志 卷三十一  
筆帖式十六員 司庫三員 庫使十員 催  
總九員 倉達三員

永陵總管一員 副總管二員 拖沙喇哈番一員 八

旗章京十六員 筆帖式二員 掌關防官一

員 副關防官兼尙膳一員 副關防官兼內

管領一員 筆帖式二員 司香四員 尙膳

八員 黑牛館館大四名

福陵總管一員 副總管二員 八旗章京十六員 筆

帖式二員 掌關防官一員 副關防官一員

筆帖式二員 尙膳總領一員 尙茶總領

一員 內管領官一員 管干丁佐領一員

尙膳八員 尙茶六員 司香六員

壽康太妃園寢守護首領二員

昭陵總管一員 副總管二員 一等待衛兼世襲二等

阿達哈哈番一員 一等待衛兼世襲三等阿

達哈哈番一員 八旗章京十六員 恩賜國

戚五品防禦品級二員 六品官一員 恩賜

五品防禦品級一員 六品官一員 掌關防



大清一統志 卷三十一  
官一員 副關防官二員 尙膳總領一員

尙茶總領一員 內管領官一員 管千丁佐

領一員 筆帖式二員 司香六員 尙膳十

員 尙茶八員

懿靖太貴妃園寢守護首領一員

奉天府府尹一員 府丞一員 治中一員 通

判一員 府學教授一員 經歷一員 司獄

一員 知州三員 遼陽永吉復 州學學正三員 吏

目三員 承德縣知縣一員 典史一員 知

縣六員 海城蓋平開原 縣學訓導四員 海城蓋平開原

鐵嶺 典史六員 巡檢二員 巨流河三汊河

錦州府知府一員 通判一員 府學教授一員

經歷一員 知州二員 寧遠義 吏目二員 寧

遠州學正一員 知縣二員 鎮廣寧 錦縣學教諭

一員 廣寧縣學訓導一員 典史二員 巡

檢二員 天橋場中後所

興京城守尉一員 防禦四員 驍騎校四員

遼陽城守尉一員 防禦八員 巴爾呼佐領一

員 驍騎校九員 筆帖式一員 倉官一員

外郎一員

蓋平防守尉一員 品級防禦二員 清字筆帖

式二員 倉官一員 外郎一員

牛莊城防守尉一員 品級防禦二員 筆帖式

一員

開原城守尉一員 佐領二員 防禦七員 散

官一員 驍騎校八員

鐵嶺防禦四員

撫順防禦四員

熊岳城副都統一員 管轄熊岳復州金州旅順岫巖鳳凰城等六處 筆帖

式二員 城守尉一員 筆帖式二員 佐領

一員 巴爾呼佐領一員 防禦八員 驍騎

校九員

復州城守尉一員 筆帖式一員 佐領一員

防禦八員 驍騎校九員

金州防守尉一員 佐領四員 防禦四員 驍

騎校十二員

金州水師營協領一員 佐領二員 防禦四員

驍騎校八員 筆帖式二員

岫巖城守尉一員 佐領一員 防禦八員 驍

騎校八員

鳳凰城城守尉一員 防禦九員 巴爾呼佐領

一員 驍騎校九員 筆帖式二員 迎送官

三員 主客官一員 朝鮮通事二員 倉外

郎一員 中江稅官一員

錦州府副都統一員 駐劄 錦縣 筆帖式二員 城守尉

一員 佐領十三員 驍騎校十三員 筆帖

式一員 倉官一員

義州城守尉一員 佐領十九員 驍騎校十九

員

寧遠州佐領二員 驍騎校二員 筆帖式一員

小凌河佐領二員 驍騎校二員 筆帖式一員

中前所佐領二員 驍騎校二員

中後所佐領二員 驍騎校二員

廣寧縣協領一員 轄巨流河白旗堡小 黑山間陽驛四處 佐領三員

防禦三員 驍騎校三員 巨流河佐領二

員 驍騎校二員 白旗堡佐領二員 驍騎

校二員 小黑山佐領二員 驍騎校二員

閭陽驛佐領二員 驍騎校二員

吉林烏喇將軍一員 駐劄吉林烏喇仍稱  
鎮守寧古塔等處 副都統

一員 協領八員 佐領四十八員 西白佐

領十六員 喀爾喀巴爾呼佐領八員 防禦

二十四員 驍騎校四十八員 堂主事一員

筆帖式十員 蒙古筆帖式一員 水師營

總管一員 水師營四品官一員 水師營五

品官二員 水師營六品官二員 水師營驍

騎校四員 督理驛站六品官二員 助教二

員 驛站隨關防筆帖式二員 倉官一員

倉上筆帖式二員 獄官二員

寧古塔副都統一員 協領二員 佐領十員

防禦八員 驍騎校十員 筆帖式四員 倉

官一員 倉廩筆帖式二員 學官二員

白都訥副都統一員 協領二員 佐領十二員

防禦十員 驍騎校十二員 筆帖式四員

倉官一員 倉廩筆帖式二員 學官二員

三姓副都統一員 協領一員 副協領一員

佐領二十員 防禦十六員 驍騎校二十員

筆帖式四員 學官一員

阿爾楚喀副都統品級協領一員 副協領一員

佐領八員 防禦二員 驍騎校八員 筆

帖式二員 學官一員

渾春協領一員 副協領一員 佐領三員 防

禦二員 驍騎校三員 筆帖式二員

衣屯河佐領二員 防禦二員 驍騎校四員

打牲烏喇掌關防總管官一員 副都統管總管

事官一員 翼領二員 驍騎校七員 筆帖

式七員 值年官二員

黑龍江將軍一員 駐劄齊齊哈爾城 副都統二員 協領

八員 參領一員 佐領三十六員 防禦八

員 驍騎校三十六員 六品官一員 主事

一員 管站官一員 倉官一員

愛渾副都統一員 協領四員 佐領二十六員

防禦八員 驍騎校二十六員 倉官一員

管水手四品官一員 五品官一員 六品

官二員

墨爾根副都統一員 捕牲索倫達呼哩都統二

員 索倫總管一員 副總管二員 捕牲總

管一員 副總管二員 協領四員 佐領二

十一員 防禦八員 驍騎校二十一員 管

站官一員 倉官一員 水手官一員

興京至威遠堡各邊門防禦六員 興京吉雅穆禪鳳凰城巖河英額威

遠堡 筆帖式六員 以上六邊門皆屬盛京兵部

發庫至明水堂各邊門防禦四員 發庫彰武臺清河九官臺

防禦三員 松嶺子新臺白石嘴 白土廠門尉二員 筆帖

式十員 諸邊門各一員唯梨柎溝明水堂二小邊門止設筆帖式一員以上皆屬奉天

將軍

發特哈等各邊門防禦四員 發特哈衣屯河赫爾蘇牛拉山 筆帖

式四員 以上皆屬寧古塔將軍

寧古塔御史二員 筆帖式一員

黑龍江御史一員 筆帖式一員

倉監督三員 寧古塔吉林  
烏喇白都訥

寧古塔至黑龍江專管修理糧船漢軍四品官二

員 五品官二員 驍騎校二員

遼東行上駟院總管一員 翼長二員 筆帖式

三員 牧長二十六員 牧副五十二員

遼西行上駟院總管一員 翼長二員 牧長四

十員 牧副八十員

黑龍江遊牧地方總管 蒙古旗分 副總管 蒙古旗分

二員

**戶口** 奉天錦州二府見在人口四萬七千一百二十四

**田賦** 奉天錦州二府見在民田一萬八千四百五十二頃七十七畝六分九釐額徵地丁銀二萬九

千一百二兩九錢九分零米四萬七十三石六斗七升零 官莊一百二十六處共田四萬六千三

十六日五畝六分壯丁七百八十六名共徵糧三萬二千三百九十一石鹽莊三處每莊徵鹽一萬

二千觔棉花莊五處每莊徵棉七百觔吉林烏喇寧古塔白都訥官莊共六十九處壯丁六百九十

名歲交糧二萬七百石 奉天 興京錦州等處見在八旗田畝共二百三十六萬七千八百四日

四畝每畝歲徵 豆一升草一束

**名宦** 慕容翰 昌黎棘城人鹿鹿長子作鎮遼東高句麗不敢為寇善撫接愛儒學自士

大夫至於卒伍。慕容恪 訖第四子。訖使鎮遼東甚莫不樂而從之。

寇 爲 唐 薛仁貴 絳州龍門人。太宗征遼東。仁貴應募麗以仁貴爲安東都護。鎮之。撫孤存老。檢制盜賊。隨材任職。褒崇節義。高麗士衆皆欣然忘亡。

耶律羽之 六部院人。太祖平渤海。立長子爲東丹王。以羽之爲中臺省右次相。太宗卽位。

上表言渤海遺種。浸以蕃息。合居遠境。恐爲後患。梁水之地。乃其故鄉。地衍土沃。有木鐵魚鹽之利。

乘其微弱。徙還其民。萬世長策也。帝嘉納之。遂詔徙東丹國民於梁水。人皇王奔唐。羽之鎮撫國人。

一切如故。以功加太傅。遷中臺省左祖。明 葉旺 馬雲 旺。六安人。雲。合肥人。洪武

四年。以都指揮並鎮遼東。八年。納哈出寇遼東。見城有備。不敢攻。越蓋州至金州。爲指揮韋富等所

敗。還至蓋城南十里。沿柞河遁歸。旺先以兵扼柞河。自連雲島至窟駝寨十餘里。緣河壘水爲壘。旁

設坑。築伏兵。以伺雲。及指揮周鄂吳立等。建大旗城中。嚴兵不動。寂若無人。敵至。伏四起。納哈出倉

皇北走。趨連雲島。遇冰城。馬不能前。悉陷於窰。遂大潰。旺等乘勝追擊。至豬兒峪。納哈出僅以身免。

第功進旺及雲爲都督僉事。久之。召雲還京。旺留鎮如故。在遼凡十七年。剪榛棘。修城隍。建立官府。

撫輯軍民。墾田萬餘頃。遂爲永利。孟善 海豐人。永樂元年。以保定

欵 附 劉江 宿遷人。永樂中。以左都督鎮守遼東。時倭以三千人突寇金州。江發兵殲其衆。初。江

閱地形。得望海峒。勢高峻。扼海咽喉。特爲增築。及偵倭至。伏兵山下。別遣奇兵焚舟。斷其歸路。倭中

伏。擒斬且盡。自是遼東倭寇遂絕。以功封廣寧伯。巫凱 句容人。宣德初。以

官鎮守遼東。敵掠西山。凱擊敗之。盡得所掠者。降勅褒勉。時帝勤遠畧。造舟松花江。招諸部。地絕遠。

轉輸大困。凱力請罷之。已而造舟役復興。中官阮堯民都指揮劉清等董之。所爲多不法。凱劾堯民

盛京統部



等下之吏凱性剛毅饒智畧馭衆嚴而有恩在遼東三十餘年威惠並行邊務修飭前後守邊者皆莫及正統三年卒於官

**曹義** 儀真人正統初代巫凱爲總兵官凱名將義承其後廉介有守

遼人皆安之 **王翽** 鹽山人正統七年以右僉都御史督遼東軍務時遼東將屢失機翽以軍

令久弛因諸將庭謁責以失律罪命左右曳出斬之皆惶恐叩頭願効死贖翽乃躬行邊自山海關

抵開原繕城垣濬溝塹五里爲堡十里爲屯使烽燧相接練將士室餼寡軍民大悅又以邊塞孤遠

軍餉匱乏緣俗立法令有罪得收贖人皆便之 **劉孜** 萬安人正統十年以御史出按遼東劾鎮

守中官亦失哈收養義子家人有反狀并劾王翽曹義等不能禦敵皆不問景帝卽位朝議邊務方

殷孜能懼服將吏復留一歲 **程信** 休寧人正統中以山東右叅政督餉遼東巡撫寇深奏盜

糧一石以上者死又置新斛視舊加大屬信鈎考信立碎之曰奈何納人於死深由是不悅尋以憂

去天順初擢左僉都御史巡撫遼東造戰車朔義倉貯芻粟稽侵漁察奸細號令一新僉事胡鼎發

都指揮使夏霖四十罪信以聞下霖錦衣獄門達言信不當代奏帝責令陳狀信疏辨而寇深方掌

都察院修前隙遂劾信不輸罪 **李秉** 曹縣人成化徵下詔獄謫降南京太僕少卿

御史整飭遼東大同邊備至卽劾鎮守中官及總兵失律罪出都指揮裴顯於獄又舉指揮崔勝傅

海等軍 **彭誼** 東莞人成化四年以右副都御史巡令肅清撫遼東時鎮守中官橫徵諸屬衛誼

下令凡文牒不經巡撫審定者所司毋輒行虐餓爲息戶部檄所司開黑山金場力奏罷之誼平居

謙厚簡默臨事毅然有斷鎮遼八年軍令振肅後四疏告歸 **歐信** 世職金吾衛

總兵官鎮守遼東累破福餘三衛被獎言者謂信雖廉已老請召還巡撫彭誼奏官軍耆老皆言信

忠謹有謀勇累立戰功威鎮邊陲年雖六十騎射勝壯士乃畱鎮 **馬文升** 鈞州人成化十

二年以兵部右侍郎整飭遼東軍務巡撫陳鉞貪而狡將士小過輒罰焉馬價騰踊文升上邊計十五事因請禁之鉞由是與文升有隙文升還部鉞以掩殺冒功激變帝命文升往馳至鎮宣璽書慰撫無不聽撫者事方定而鉞詣事中官汪直日夜譖文升直因誣奏文升遂下詔獄謫戍重慶衛直敗復起為左副都御史巡撫遼東凡三渡遼軍民聞其來皆鼓舞禁抑中官總兵使不得朘削衆咸德之

**强珍** 滄州人成化初以御史巡按遼東初遼東王崇之劾鉞鉞謀之汪直誣逮崇之下詔獄及直鉞用兵方論功而敵大入匿不以聞鉞遂入為戶部尚書珍往巡按請正鉞罪帝弗從未幾指揮王全等誘殺朵顏衛人珍發其狀直方自矜有大功聞珍疏怒誣珍所核皆妄坐

**李善** 隴州人成化間謫戍遼東居三年直敗復官

兵官羅雄武備廢弛太監韋顛侵漁兵餉縱舍人奪人妻孥聞善至遂屏息論劾都督王鐸孫貴罷

去豪右 **張鼐** 歷城人宏治十五年以右僉都御史斂跡

巡撫遼東時軍政久弛又許餘丁納

貲助驛遞給冠帶復其身邊人競援例避役鼐言不可因條上核屯糧清隱占稽客戶減軍禪數事

悉允行尋劾分守中官劉恭等貪虐罪築邊牆自山海關迄開原薺陽凡千餘里遼撫自徐貫後歷

張玉陳瑤韓重四人多得罪去

**馬中錫** 故城人正至僉稱能正德初移撫宣府

副都御史巡撫遼東還屯田於軍劾鎮守太監朱秀置官店擅馬市諸罪馭吏安民上下帖服

**李**

**承勛** 嘉魚人正德中以右副都御史巡撫遼東時邊備久弛開原尤甚士馬纔十二墻堡墩臺

傾圮殆盡將士依城塹自守承勛疏請修築會世宗立發帑銀四十餘萬承勛命步將四人各一軍

守要害身負番鍤先士卒凡為城塹各九萬一千四百餘丈墩堡百八十有二招逋逃三千二百人

開屯田千五百頃又城中固鐵嶺蒲河撫順邊防甚固又數陳軍民利病咸報可

**曾銑** 都

人嘉靖十三年以御史巡按遼東巡撫呂經巡邊至自開原如遼陽行政過激士卒執經據城叛時銑按部至復州聞變亟旋入城開諭禍福以安韓之人心始定經得釋還廣寧未幾復為廣寧軍所執時撫順兵亦變銑各出檄陽示撫安陰圖渠魁上狀請以計滅潛使人廉得三城首亂之人會行射禮文武畢至忽出袖中姓名分令官卒授以意逾時縛八人至明日撫順擒七人廣寧擒十二人皆伏誅不假兵革三城肅清遼人建祠祀之

**周斯盛**

西寧人嘉靖中巡按遼東會夏霪雨

數月禾盡淹沒所在城堡傾倒軍民饑甚斯盛亟開倉賑給復索庫中得贖金并可質者萬餘兩分命官屬訪素有積貯者量其所蓄予之金俾出穀平糶與民又上疏求賑言甚切至遣御史運米發帑軍民全活甚衆

**馬永** 遷安人嘉靖十四年為遼東總兵官遼東自軍變後首惡雖誅漏網者衆悍卒無所憚動懷不逞廣寧卒佟伏張鑑等乘旱饑倡衆為亂諸營軍憚永無敢應者伏等登

譙樓鳴鼓大噪永率家眾仰攻盡殲之永善用兵且廉潔卒於官遼人為罷市立祠

**王之誥**

石首人嘉靖間以右僉都御史巡撫遼東大興屯田每營墾田百五十頃役軍四百人列上便宜八

事行

**李涑** 容城人嘉靖中為遼東副總兵居官公廉無媿衣甘食禁所部毋苛斂一軍德

之

**殷尙質** 天津衛人嘉靖中為遼東副總兵就進充總兵官三十五年打兒孫以十餘萬

騎入廣寧尙質禦之塔兒山殊死戰力屈而死贈少保左都督諡忠愍

**張學顏** 肥鄉人隆

慶五年擢右僉都御史巡撫遼東與總兵李成梁破土蠻卓山進右副都御史萬歷元年成梁移築

險山六堡於寬奠工役始興王杲來侵邊學顏撫定王兀堂諸部工乃無撓三年而畢以討杲功加

兵部侍郎

**李化龍** 長垣人萬歷二十二年擢右僉都御史巡撫遼東受事甫兩月把免兒與

伯言兒等寇鎮武又約土蠻子卜言台吉犯右屯化龍與總兵董一元定計先擊把免兒敗之各解

去一元又出塞搗董一元宣府前衛人萬歷中充

巢有功邊塞蕃服把兔兒等入寇一元與總督李化龍用計遣副將

寇騎深入笑以為怯官軍忽從中起奮呼陷陣寇

大奔逐北七十餘里至白沙壩斬獲無算伯言兒

中矢死諸部奪氣捷聞進左都督後又提健卒踏

冰渡河抵其巢多斬獲把兔兒死餘眾散亂諸部

悉遠遁以功翰林衛人萬歷中為瀋陽遊

進世廕二秩賀世賢擊遷義州叅將四十六年清

河被圍副將鄒儲賢叅將張旆俱戰死世賢駐蹕

陽聞變疾馳出塞得首功歷進總兵官天啟元年

大兵薄瀋陽世賢出擊倏精騎四合世賢身中

十四矢城中叛斷城外吊橋或勸之走遼陽世賢

曰吾為大將不能存城何面目見經畧已而

圍急世賢揮鐵鞭決鬪殺數人中矢墜馬死尤世

功榆林人為副總兵守瀋陽引兵援世賢力

戰死事聞贈少保左都督建祠曰愍忠童仲

揆南京人為援遼副總兵聞世賢世功戰歿與同

官陳策副將戚金參將張名世遊擊周敦吉都

司秦邦屏袁見龍鄧起龍副將朱萬良俱力戰死

自遼左用兵將士率望風奔潰獨仲揆等以萬餘

人當數萬眾雖力屈而覆時咸壯之事聞贈卹有

差又援遼總兵楊宗業父子戰死梁仲善亦戰死

張神武新建人天啟初以經畧薦從征率親丁二

百四十餘人疾馳至廣寧遼陽已失巡撫

薛國用留之不可曰奉命援遼陽非守廣寧也曰

遼陽沒矣若何之曰將以殲敵曰二百人能殲敵

乎曰不能則死之遂獨率所部渡河抵首山去遼

陽十七里而軍將士不食已一日遇大兵奮呼

擊殺孤軍無援所部俱戰死無降者詔立祠

羅一貫甘州衛人為遼東

陽覆沒西平當衝地一貫曉夜捍禦天啟元年加

副總兵大兵至憑城固拒大兵遣使來說不

從因悉力攻城一貫目中矢矢石火藥俱盡北向

拜曰臣力竭矣遂自剄都司陳尙仁王崇信亦死

焉  
**張銓** 沁水人。熹宗即位。以御史出按遼東。潘陽破。銓請合遼東巡撫薛國用帥河西兵駐海州。薊遼總督文球帥山海兵駐廣寧。以壯聲援。疏甫上。遼陽被圍。軍大潰。銓與經畧袁應泰分城守。應泰令銓退保河西。以圖再舉。不從。守三日。城破。被執。不屈。欲殺之。引頸待刃。乃送歸。署銓衣冠。向闕拜。又遙拜其父母。遂自經。  
 事聞。再贈兵部尚書。諡忠烈。

**本朝**  
**安珠瑚**

滿洲人。康熙十七年。任奉天將軍。繕城郭。興屯田。旗民並感其德。

奉天府表

漢	三國	晉	後魏	齊	隋	唐	遼	金	元	明
東北挹婁北扶餘南	平州	平州	營州	高句麗地	營州	瀋州	瀋州昭德	瀋州顯德	瀋陽路	瀋陽中衛
沃沮東南公孫度據咸寧中分遼東元菟遼東時自昌黎遼東樂浪三郡號平州收等五郡置及朝鮮地後合為幽平州後高麗略之改遼東為國餘四郡如故						渤海大氏置	太宗置興屬東京路遼軍後更名屬東京道	初為安撫洪武二十高麗軍民年置屬遼總管府元東都指揮貞二年置使司路屬遼陽等處行中書省		
承德縣						瀋州	樂郊縣	樂郊縣	瀋州	瀋陽中衛
挹婁國地						初置三河縣後改名為州治	屬瀋州			領蒲河撫順二千戶所
							集州懷德	奉集縣	廢	
							軍	州廢屬書貞		



海城縣 元菟郡地 後改屬樂浪郡 漢置都尉 以封沃沮

屬遼陽府 治靈峯縣

南海府 李勣平高麗置蓋州 入渤海為屬東京道 南京南海府統沃晴椒三州六縣

海州南海澄州南海 省入遼陽路

海州衛 洪武九年置屬遼東都司

析木縣 初屬遼陽州廢屬澄州廣利軍屬東京道

省

耀州 領巖淵縣屬海州

省

嬪州柔遠 屬海州

省

蓋西蓋馬縣 屬平州地高句麗地

蓋州 本高麗蓋牟城地太宗取其地屬東京道置蓋州入渤海仍置蓋州後改辰州

辰州奉國蓋州奉國蓋州 屬海州

蓋州 初為蓋州洪武九年路後屬遼東都司

蓋州衛

建安縣 改名

省

鐵州建武湯池縣 州廢屬蓋州

省

盧州 治熊岳縣州廢屬蓋州屬東京道

省

歸州 廢州降縣為歸勝鎮

省

秀巖縣 初置後廢

統和十九

開原縣

扶餘國地

扶餘府

龍州

初置黑水隸東京

會寧府

開元路

三萬衛

後渤海大氏取扶餘地改扶餘府又為上京龍泉府

太祖建都初設開元初名開元於此置會南京二萬城洪武二寧州太宗戶府四年十一月改陸為府號改遼東路曰開原尋總管府至置衛二十元二十三年改開元遼海衛於此俱屬遼東都司永樂七年又置安樂自在二州後徙自在州於都司城內

年復置治明昌四年歸勝縣屬升大字鎮為縣屬蓋東京道

益平縣

會寧縣

同州鎮安銅山縣

軍 州廢屬咸平府大定

鐵嶺縣

挹婁國地

越喜國地

富州

銀州富

新興縣

省

鐵嶺衛

渤海大氏取越喜地改富州屬懷遠府  
太祖置治津二縣入廢州省延  
延津縣兼新興徙新  
領新興永興治故延  
平二縣屬津屬咸平

洪武二十一年於衛東南五百里故鐵嶺城置衛二十六年徙





大清一統志卷之三十一

奉天府

東西距二百餘里。南北距九百九十餘里。東至興京界一百餘里。西至錦州府廣寧縣界一百里。南至海七百三十里。北至開原縣西北邊界二百六十餘里。東南至鴨綠江朝鮮界五百四十餘里。西南至廣寧縣界三百里。東北至寧古塔界一千四百八十里。西北至廣寧縣界一百里。

分野 天文尾箕分野。析木之次。

建置沿革 禹貢青州之域。虞舜時為營州。周為幽州。

北境今府治東南界古朝鮮。而府治則古挹婁也。東北盡屬挹婁。北為扶餘。南近海為沃沮。漢時所置遼東樂浪元菟三郡。多屬今府治之東南。及朝

鮮界內地唐封渤海其後僭置五京十五府六十

二州即今府治建定瀋二州屬定理府遼置瀋州

昭德軍與遼陽府及開辰盧鐵等州並屬東京道

按遼史地理志東京道遼陽府及開州辰州盧州鐵州興州崇州海州耀州嬭州貴德州集州廣州

銀州同州咸州歸州蘇州復州並在今府境內金仍為瀋州與遼陽府及

澄蓋貴德等州並屬東京路按金史地理志東京路遼陽府及澄州貴

德州蓋州復州元省州縣置瀋陽路元史地理志元初平遼東

高麗國麟州神騎都領洪福源引眾來歸授高麗軍民萬戶徙降民散居遼陽瀋州初創城郭置司

存僑治遼陽故城中統二年改為安撫高麗軍民總管府及高麗舉國內附四年又以質子淳為安

撫高麗軍民總管分領二千餘戶理瀋州元貞二年併兩司為瀋陽等路總管府仍治遼陽故城與

遼陽路並隸遼陽等處行中書省明洪武二十年置瀋陽中衛與

定遼中左右前後等十三衛俱屬遼東都指揮使

司都司治遼陽所領定遼中左右前後東寧海州蓋州復州金州鐵嶺三萬遼海十三衛及安樂

自在二州俱在今府境內

本朝天命十年

太祖高皇帝自遼陽遷都於此升為

盛京順治十四年設奉天府置府尹領州二縣六錦

州府州縣皆隸焉

承德縣

附郭東西距一百八十里南北距一百三十里東至奉天將軍所轄界八十餘里又

東至 興京界二十里西至錦州府廣寧縣界一

百里南至遼陽州界六十里北至鐵嶺縣界七十

里東南至遼陽州界八十五里西南至遼陽州界

七十五里東北至鐵嶺縣界八十里西北至鐵嶺

縣界九十里秦以前肅慎氏地漢晉迄唐屬挾婁

國睿宗時屬渤海大氏置瀋州轄於定理府遼置

興遼軍後改昭德軍更置三河縣又改樂郊金時

為瀋州治元初於瀋州地置安撫高麗軍民總管

尋改瀋陽路明洪武中置瀋陽中衛隸遼東都指

揮使司 本朝建都尊為 盛京順治十四年設

奉天府康熙三年設承德縣為首邑 按唐書渤

海傳以挾婁故地為定理府遼史云瀋州本挾婁

國地渤海建瀋州二說正合通志古蹟載承德有

奧婁河注云奧婁即挾婁今之承德實遼瀋州其

為古挾 遼陽州 在府南一百二十里東西距一百

婁無疑 三十五里南北距一百四十里東

至鳳凰城界七十五里西至牛莊城界六十里南

至海城縣界八十里北至承德縣界六十里東南

至鳳凰城界六十里西南至牛莊城界六十里東

北至承德縣界六十里西北至承德縣界七十八

里秦置遼東郡漢置襄平縣為遼東郡治後漢因

之晉為遼東國治大興初為慕容廆所據後燕時

地入高句麗後魏至隋俱屬高句麗為遼東城唐

貞觀十九年征高麗克遼東城以其地為遼州上

元三年移置安東都護府於此後徙廢遼初建東

平郡天顯三年升為南京十三年改曰東京置遼

陽府復置遼陽縣為府治金因之元初置東京總

管府至元二十四年立遼陽等處行中書省二十

五年改東京為遼陽路以遼陽縣為路治明洪武

四年置定遼都衛八年改遼東都指揮使司領衛

二十五州二都司治為定遼左右前後四衛東寧

衛自在州中中左二千戶所左右前後四千戶所

本朝順治十年設遼陽府領遼陽海城二縣十四年

罷府為遼陽縣康熙四年改為遼陽州屬奉天府

**海城縣** 在府南二百四十里。東西距一百五十里。南北距一百二十里。東至鳳凰城界九十

里。西至錦州府廣寧縣界六十里。南至蓋平縣界六十里。北至遼陽州界六十里。東南至蓋平縣界

六十里。西南至蓋平縣界八十里。東北至遼陽州界八十里。西北至遼陽州界六十五里。周秦屬朝

鮮。漢屬元菟。後改屬樂浪。東漢置都尉以封沃沮。魏屬牟州。晉及隋屬高句驪。唐平高麗屬蓋州。入

渤海為南海府。統沃疇椒三州六縣。遼置海州。南海軍。尋置臨溟縣為州治。金改澄州。元省州縣屬

遼陽路。明洪武中。於故海州臨溟地置海州衛。隸遼東都指揮使司。本朝順治十年。改海城縣。隸

遼陽府。十四年。改隸奉天。按遼志云。海州本沃沮國地。後漢書云。東沃沮在高句驪。蓋馬大山之

東。通志云。蓋平。古蓋牟城。漢書高句驪有蓋馬大山。地理志。西蓋馬屬元菟。唐之蓋牟城。即漢之西

蓋馬。考今海城西南隅。至蓋平八十里。蓋平為古蓋馬。海城為古沃沮。則知海城果為蓋平東北境

也。且通志云。海城縣有沙卑城。高麗置。故沃沮地也。又云。渤海南京。疊石為城。幅員九里。渤海大氏

所建。在今海城縣界。據唐書渤海傳。以沃沮故地為南京南海府。尤可驗矣。蓋平縣在

南三百六十里。東西距一百十里。南北距一百四十五里。東至城守所轄界九十五里。又東至鳳凰

城界一百三十七里。西至海十五里。南至復州界九十里。北至海城縣界五十五里。東南至復州界

二百四十里。西南至海九十里。東北至海城縣界八十里。西北至海城縣界六十里。周屬朝鮮。秦時

為燕人衛滿所據。漢屬元菟。魏屬平州。晉及隋屬高句驪。為蓋牟城地。唐征高麗。取其地。置蓋州。後

入渤海。仍置蓋州。又改辰州。遼以通辰韓。陞辰州為奉國軍。金章宗時。改為蓋州。奉國軍。元初為蓋

州路。至元六年。併為東京支郡。後為遼陽路。明洪武九年。改置蓋州衛。屬遼東都指揮使司。本朝

康熙三年。置蓋平縣。屬奉天府。按新唐書引賈耽言。蓋牟城在安東都護府東北。府即今遼陽州。

據此則今蓋平似非古蓋牟也。考唐書太宗征高麗取蓋牟城置蓋州。由是渤海改蓋州為辰州。改唐之蓋州也。遼陞辰州為奉國軍。陞渤海之辰州也。辰州既為今蓋平。則蓋平必為古蓋牟矣。若如賈耽所言。遼陽乃漢遼東郡地。據通志。蓋平於漢屬元菟。而古蹟所載王莽元菟亭。正在蓋平境內。則其不為唐之安東都護府也。亦信而有徵矣。

**開原縣** 在府東北二百里。東西距一百四十里。南北距五十五里。東至吉林烏喇界七十里。西至廣寧縣界七十里。南至鐵嶺縣界五十里。北至邊界五里。東南至鐵嶺縣界六十五里。又東南城守所轄至興京界一百四十五里。西南至城守所轄界六十五里。又西南至承德縣界一百二十五里。東北至威遠堡門吉林烏喇界三十里。西北至邊界五里。唐虞息慎氏地。商周及秦。肅慎氏地。漢屬扶餘界。至隋因之。唐置黑水州都督府。後渤海取扶餘地為扶餘府。尋為龍泉府。遼屬龍州。金初建都置會寧州。又陞會寧府。元初設開元萬戶。

府至元中改開元路。明洪武間改元為原。後廢開原路。置三萬衛。永樂中於城內置安樂自在二州。屬遼東都指揮使司。本朝康熙三年設開原縣。隸奉天府。按故三萬衛在今開原城內。明初置也。明一統志云。古開元城在三萬衛西門外。金末元擒其將蒲鮮萬奴於此。置萬戶府。由今開原以知明三萬衛。由三萬衛以知古開元城。可知改元為原。非二地明矣。後漢書挹婁在扶餘東。今鐵嶺西北。正界開原。開原為古扶餘。鐵嶺為古挹婁也。若金遼志所載。咸平在開原北。考咸平實今鐵嶺縣北。其說非是。

**鐵嶺縣** 在府北一百三十里。東西距一百里。城守界一百二十里。西至錦州府廣寧縣界七十里。南至承德縣界六十里。北至開原縣界三十里。東南至奉天將軍所轄界五十里。西南至承德廣寧二縣接界六十里。東北至開原城守界三十里。西北至開原縣界五十里。唐虞息慎氏地。周秦肅慎氏地。漢晉屬挹婁。隋屬越喜。唐渤海取越喜地。

改富州屬懷遠府。遼改銀州富國軍。領延津新興永平三縣。金改新興縣屬咸平府。元省縣仍隸咸平。明洪武中改鐵嶺衛。初二十一年衛治在古鐵嶺城。二十六年徙置於此。實銀州故地。仍名鐵嶺衛。領中左右三千戶所。屬遼東都指揮使司。本朝康熙三年設鐵嶺縣隸奉天府。按遼志銀州本渤海富州。新興縣本故越喜地。今鐵嶺即遼之新興。古越喜國也。通志云渤海取越喜改富州。遼改銀州富國軍。富國軍實因渤海富州得名矣。承德鐵嶺在晉以前同屬挹婁。及隋唐初今鐵嶺地又屬越喜耳。考挹婁故城在今鐵嶺南六十里矣。若明志徙鐵嶺衛置故器州地。又銀之訛也。復

**州** 在府南五百四十里。東西距二百五十里。南北距一百六十里。東至鳳凰城界二百十里。西至海四十里。南至寧海縣界八十里。北至蓋平縣界八十里。東南至寧海縣界一百四十里。西南至海九十里。東北至蓋平縣界一百二十里。西北至海四十里。周秦為朝鮮地。漢屬元菟。魏屬平州。晉至

隋屬高句驪。遼置復州懷德軍。領永寧德勝二縣。隸東京。金領永康化成二縣。元屬蓋州。後入遼。陽路。明洪武中設復州衛。隸遼東都指揮使司。國初裁衛改隸蓋平。雍正五年設復州通判。轄復金二州境。十二年陞為州。隸奉天府。按復州魏屬平州。元屬蓋州。其地尚在今蓋平南。蓋平於漢屬元菟郡。則知復

**寧海縣** 在府南七百二十里。東西百二十里。東至海九十里。西至海四十里。南至海二十里。北至復州界一百里。東南至海五十里。西南至海一百五十里。東北至復州界一百里。西北至海六十里。周秦朝鮮地。漢屬元菟。晉至隋屬高句驪。唐平高麗。初置金州。後入渤海。屬柘盧郡。遼改復州化成縣。金改蘇州。安復軍領來蘇懷化二縣。後改金州。元初屬蓋州。路後併遼陽。明改金州衛。領中左千戶所。本朝初隸海城。康熙三年改隸蓋平。二十年設城守章京。雍正五年設金州巡檢。屬復州通判。十二年置寧海縣。隸奉天府。按

通志今寧海有唐金州城明一統志云唐置也可知唐金州即今寧海縣無疑矣考唐安東府於漢屬遼東金州於漢屬元

**鳳凰城**

在府東南四百二十餘里東西距四

百二十里南北距五百二十里東至鴨綠江朝鮮界二百二十里西至蓋平城守界二百里南至海堡朝鮮界一百二十里西南至寧海縣界四百五

里東北至興京界二百五里西北至牛莊城守界三百里周本歲豸地至秦屬朝鮮漢屬元菟晉隸平州隋屬高麗慶州地唐平高麗屬安東都護後渤海大氏據之為東京龍原府遼改開州鎮國

軍屬東京金為石城縣地元屬東寧路明為鳳凰城堡設兵鎮守本朝天聰八年設官兵於通遠堡崇德二年移此鎮守

**形勢**

遼東根本之地依山負海其險足恃金史地實要

衝東北一都會元志滄海朝宗白山拱峙渾河遼水

遮帶西南黑水混同襟環東北通志

**風俗**

上谷至遼東地廣民希箕子教其民以禮義田

蠶織作民不相盜無門戶之閉婦人貞信不淫辟

可貴哉仁賢之化也漢書地理志性悍果善騎射元志性

樸實氣剛健近習禮讓雅尙詩書通志

**城池**

奉天府城

即盛京城詳見前

遼陽州城

即故都司城明洪武五年築周

十六里有奇門六十六年展築東城一里其北又附築土城永樂十四年復改築北城南北一里東西四里門三合於南城共周二十四里三百八十五步

**海城縣城**

舊土城周六里有奇

州(2)



門四濠廣三丈五尺明洪武九年發築後毀本朝天命八年即舊城東南隅建新城周二里一百

七十六步門五縣蓋平縣城周七里有奇門三濠治仍設於舊城內廣一丈八尺明洪武

中因舊開原縣城周十二里二十步門四濠廣四修築文明洪武二十二年因舊址修

築鐵嶺縣城周四里有奇門四本遼金時銀州故城明洪武二十一年置衛於今縣東

南五百里古鐵嶺城接高麗界二十六年徙治於此復州城周四里有奇南

武十五年因舊修築寧海縣城即故金州衛城明洪武初修築周五里二百十六步門四

濠廣六丈五尺鳳凰城周三里八十步南一門其地相近有鳳凰山明成化十七年朝鮮使

臣還國道經山下遇掠奏乞於舊路南別開一路以便往還因築此城

**學校** 奉天府學 在府治東南本朝天聰三年建 遼陽州學 在州治東南本

廢都司學舊基明洪武十四年重建海城縣學 在新城內本朝康熙十二年重建

厝石山陽舊在縣治西南隅順治十一年建雍正五年改建於此蓋平縣學 在縣城內

東南隅康熙十一年建於城西開原縣學 在縣城內東南隅五十四年始移建於此

隅康熙四年建鐵嶺縣學 在縣城內東南隅隅康熙三十一一年建復州學

寧海縣學 以上二學俱見在議建

**戶口** 見在人丁二萬三千四百四十四

**田賦** 民田一萬一千九百六十七頃七十三畝二分二釐額徵地丁銀一萬五千六百一十四兩七

錢六分五釐零米二萬三千八百七十九石七斗三升八合零 八旗田畝共一百三十三萬八千

六百三十一頃三畝 吉林烏喇官莊五十處壯丁五百名歲交糧一萬五千石白都訥官莊六處

壯丁六十名糧一千八百石其餘奉錦二府官莊見前統部

**山川**

**天柱山**

在承德縣東二十里

福陵在焉近則渾河環於前輝山興隆嶺峙於後遠則發源長白俯臨滄海洵王氣所鍾也

**隆業山**

在承德縣西十里

昭陵在焉自城東北疊巘層巒至此而寬平宏敞有包羅萬象統御八荒之勢遼水右迴渾河左遶輪囷葱鬱永固

**鶯落山**

在承德縣東九十里相近有八角嶺

**甲邦山**

在承德縣東一

百十里其東五里有札克丹山又東五里有德庫山

**四臺山**

在承德縣東一百二十里又東

有前山城山

**麥子山**

在承德縣東南二十五里又東南五里有黃山

**塔山**

在承德縣

東南四十里山上有城又架板山在縣東南四十六里其東又有岡大山

**小尖山**

在承德縣

東南五十里其南有盤頭龍鬚諸嶺望女兒高素屯香爐諸山又東南有前山臺大寧臺老虎臺諸

**團山**

在承德縣南五十里其南有雙臺子東山口烟籠紅寶石諸山

**長山**

在承德縣

西一百里又十方寺山在縣西北九十里

**輝山**

在承德縣東北四十里層巒疊嶂為諸山之冠

山出白土可以代灰俗亦名灰山又水甲山在縣東北五十里

**華表山**

在遼陽州東六十里

因丁令威化鶴得名俗呼一擔山又名橫山又官馬山在州東七十里

**眼甲山**

在遼陽州

東南五十五里相傳唐太宗征高麗時駐師於此

**浪子山**

在遼陽州東南六十里

**門山**

在遼陽州南四十里舊有石門峩明萬歷中李如松救朝鮮道出於此

**干山**

在遼

陽州南六十里世傳唐征高麗駐蹕於此奇峯疊聳峭壁嵯峨上有祖越龍泉香巖中會大安五寺

蓮花。月芽。獅子。彌勒。淨瓶。鉢盂。海螺。臥象。獻寶。鸚鵡。三臺。漱瓊。松苔。上夾。下來。筆架。等峯。太極。煉魔。鸚鵡。三石。石佛。片石。花巖。三巖。振衣。岡。松石。屏。羅漢洞。石洞。玉皇閣。萬佛閣。濯纓泉。松門。雙井。西湖。井。敬涼臺。仙人臺。仙人奕棋。石秤。諸勝。蹟。沙河。發源於此。

**通明山** 在遼陽州南七十里。山多洞穴。俗名**首山**。在遼陽州西南十五里。連海城縣窟籠山。一名**手山**。又名**駐蹕山**。魏志。景初二年。司馬宣王征公孫淵。軍至遼東。八月丙寅夜。大流星長數十丈。從首山東北墜。襄平城東南。遼史地理志。遼陽府有**駐蹕山**。唐太宗征高麗。駐蹕其嶺數日。勒石紀功焉。俗稱**手山**。山巔平石之上。有掌指之狀。泉出其中。取之不竭。按舊唐書。貞觀十九年。太宗親征高麗。破遼東城。降白崖。進攻安市城。高麗僞薩高延壽。高惠真率眾十五萬來援。太宗自山而下。引軍臨之。賊大潰。延壽惠真皆降。因名所幸山為**駐蹕山**。命中書侍郎許敬宗為文勒石以紀其功。是**駐蹕山**在安市。不當近傍。

遼城。遼史所言與唐書不合。方輿紀要謂蓋州衛東分水嶺諸山。即唐太宗駐蹕處也。**麥山**

在遼陽州西。南二十五里。**石城山**。在遼陽州東北五十七里。上有古石城。相傳即高麗白崖城。唐置巖州於此。

**厝石山**。在海城縣新城內。山西有潭。相傳龍潛其下。雖風雨晦冥。水中常有月形。

**南雙山**。在海城縣東四里。又北雙山在縣東北五里。**東水泉山**。在海城縣東十里。又石羊山在縣東二十三里。

**馬方屯山**。在海城縣東三十里。其東有朝陽嶺。

**繡嶺山**。在海城縣東南十一里。上有三泉。色白。味甚甘。又南有羸城山。

**白山**。在海城縣東南三十里。又**鵝鶻山**。在海城縣東南四十里。

**三角山**。在海城縣東南五十二里。上有城。內有古井。其西有山。名**姑嫂山**。上亦有城。

**山城山**。在海城縣東南五十里。又南二里有雲泉山。**松嶠山**。在海城縣東八十一里。**黑山**。

在海城縣東 **白沙山** 在海城縣東南一百十里。相近有砥柱山。又頓峒山。在縣南八十三里。

東南百五十里。 **南水泉山** 在海城縣南三十五里。有海城縣西南五里。一名迎。 **平頂山** 在海城縣西南十

里。上有積水不涸。 **魚山** 在海城縣西南五里。俗名浴盆山。唐太宗曾駐蹕於此。一名車駕山。又曰唐望山。又西南有塔山。妙山。老虎。雪梨諸山。

**關山** 在海城縣西。 **聖水山** 在海城縣西南七十里。有海城縣西南七十里。有海城縣西南七十里。有海城縣西南七十里。

**迷真山** 在海城縣西。 **大孤山** 在海城縣西南八十里。入蓋平。 **麻崖山** 在海城縣北二十里。相近有柳河

縣界。 **鞍山** 在海城縣北六十里。 **大圃山** 在石山。在縣北三十里。 **方家山** 在蓋平縣

城縣東北四十里。 **白谷山** 在蓋平縣東十里。 **哈達山** 在蓋平縣東

三里。 **大黃寨山** 在蓋平縣東五十里。 **河發源** 於此。 **竈突山** 在蓋平縣東南二十里。羣山環繞

於此。 **鴈窩山** 在蓋平縣東南三十里。 **布霧山** 在蓋平縣東南一百四十里。其

山最高。常有雲霧在其上。畢。 **鷄冠山** 在蓋平縣東南

立河發源於此。俗呼步步山。 **蓮花山** 在蓋平縣東南一百八十一里。發源於此。

**芙蓉** 俗呼。 **清涼山** 在蓋平縣南二十六里。又 **石棚**

**蓉華山** 在蓋平縣南八十里。又 **伴仙山** 在蓋平縣西南

**山** 鐵場山。在縣南九十里。 **望海山** 在蓋平縣西南

天順中。有道士號黃花老人。居。 **聖井山** 在蓋平縣西

此修煉數年。乘鶴而去。故名。 **望海山** 在蓋平縣西

五里。其山傍海。遼史。熊岳山。 **聖井山** 在蓋平縣西

卽此。山之西。又有望海臺山。 **聖井山** 在蓋平縣西

卽此。山之西。又有望海臺山。 **聖井山** 在蓋平縣西

有石穴。濶深尺許。其水常滿。汲之不竭。**火石山** 在蓋平縣西南五十里。冷水河發源於此。

**白狼山** 在蓋平縣西十里。又清風山。在縣西十五里。**平山** 在蓋平縣西北四十三里。

明置三萬衛鹽場百戶所於此。**野狐山** 在蓋平縣北二里。又觀家山。**博羅**

**山** 在蓋平縣北三十里。又北十里有礪石山。**官帽山** 在蓋平縣東北三里。**石城山**

在蓋平縣東北十三里。唐征高麗。土人於此避兵。相傳石城內龍潭。朔夜見月。**盤山** 在蓋

東北八十里。**塔山** 在開原縣東二十里。**閻王鼻山** 在開原縣東南

崖陡絕。清流下瀨。中有紆徑。可通車馬。**蓮花泊山** 在開原縣東南四十里。山下有泊。夏

日蓮花最盛。**大黃山** 在開原縣東南一百六十里。又東南十里有小黃山。**拐磨子**

**山** 在開原縣東南一百九十五里。碩賓河發源於此。**英額口山** 在開原縣東南一百

十威遠堡山 在開原縣東北三十里。**龍首山** 在鐵嶺縣東二里。舊有龍王廟。

**小棗山** 在鐵嶺縣東十里。其南有東塔山。**雙山** 在鐵嶺縣東十五里。**老古洞**

**山** 在鐵嶺縣東一百二里。山石黃赤。巉巖中有洞。洞口有廟。**小波羅紅山** 在鐵嶺縣

東一百五十里。相近又有大波羅紅山。**駐蹕山** 在鐵嶺縣東南二里。本朝康熙十年。

車駕駐蹕於此。故名。**帽峯山** 在鐵嶺縣東南十五里。亦名帽兒山。**大青山** 在鐵嶺縣

四十里。**大寶山** 在鐵嶺縣東南五十三里。遼志貴德州有大寶山。即此。其北又有小寶山。

**老鸛臺山** 在鐵嶺縣東南六十里。相近有龍潭。口冰窪裏諸山。**松獻陽山** 在鐵嶺縣

嶺縣東南六十三里。**吉雅穆呼山** 在鐵嶺縣東南一百二十五里。范河發源於此。**盤**

**道山** 在鐵嶺縣東南一百二十里。**香山** 在鐵嶺縣南二十里。**王家林山** 在鐵嶺縣

南五十六里懿路河發源於此 **小豬兒山** 在鐵嶺縣西南五十里一名黃山又大豬兒山

在縣南五十五里 **刁蹕山** 在鐵嶺縣西七十里俗呼貂皮山明統志在三萬衛西南一百

五十里遼 **蛇山** 在鐵嶺縣西一百五里其北又有察漢齊老山 **碩倫山** 在

阿山在縣西北二十里 **保山** 在鐵嶺縣西北三十里遼河西岸 **東**

**屏山** 在復州東十里 按明統志有明山在復州衛東十里元志有明王山在遼陽東三十里

謂高句麗王之子曰東明葬其上以地考之疑卽此山今復州東諸山無明山之名且遼陽東三十

里非復州之地縣志又疑今東屏山卽明山遂列東明王墓於陵墓內皆非也遼志云遼陽府有明

王山蓋必與遼陽相近 **鈿犁山** 在復州東五十里古今異名不可考矣 **樂古山** 在復州南六十里

**北汎口山** 在復州西南三十里又南汎口山在州西

南六十里 **西屏山** 在復州西北二十里 **駱駝山** 在復州西北五十里

**碧山** 在復州北五十里 **五十寨山** 在復州北七十里 **花山** 在復州北

八十里 **鉛鑛山** 在復州北九十里 **大龍口山** 在復州東北五十里 **德立**

**山** 在復州東北八十里 **安博羅山** 在復州東北一百二十里復州河發

源於 **蕭家山** 在寧海縣東四里 **大黑山** 在寧海縣東十里上

有古城小沙河發源於此 **豹山** 在寧海縣東八十里亦名豹子島又

又鳳凰山亦在縣東十里 **鞍子山** 在寧海縣西南四十五里 **圍屏**

城子山在縣東九十里 **山** 在寧海縣西南六十八里 **金龍山** 在寧海縣西南

源於 **棗羊山** 在寧海縣西南一百二十里又鹽場

此 口山在縣西南一百三十里新旅順

山在縣西南一百五十五里  
鐵山亦曰鐵山島為濱海要地又

有鐵山在鳳凰城西  
平山在寧海縣北十里又龍

南二百三十五里  
鳳口山在縣北四十里

小黑山在寧海縣北六十里駱馬  
澄沙二河俱發源於此

百二十里又五湖背山  
石門口山在寧海縣

在縣北一百三十里  
鶴山

在寧海縣東北一百二  
大北山在寧海縣東北一

十里沙河發源於此  
衣拉塔山

水二河俱  
獨山在寧海縣東北一百五

發源於此  
衣拉塔山

在寧海縣東北一百八十  
臺暉山在寧海縣東北

里歸服堡河發源於此  
三百四十里又

東有官架萬木二  
鳳凰山在鳳凰城東南十五里

山接鳳凰城界  
明統志在都司城東三

百六十里上有壘石古城可容十萬眾唐太宗征  
高麗嘗駐蹕於此按唐書太宗自安市班師未

嘗至  
鵬鶚山在鳳凰城南八十里又

此  
長山在城南一百里  
額林山在鳳

南一百三十五里  
帽盛山在鳳凰城西南五十

龍頭河發源於此  
鶻

立山在鳳凰城西南一百五里  
小橫山在鳳凰城

又西南有松子砮塔二山  
西八里又

大橫山在城  
青良山在鳳凰城

西五十里  
龍鳳臺山在鳳凰

八十里明統志作龍鳳  
連山在鳳凰城西北

山謂大蟲江發源於此  
小黑

山在鳳凰城西北一百九十里細河發源於此又  
大黑山在城西北二百七十里拉門河發源於

此  
薩馬吉山在鳳凰城北八十

十里一名平頂山明統志平頂山在都司城東一  
百里山周三十里其頂平敞可耕稼有泉湧出以

石發之其  
長白山在吉林烏喇城東南橫亘千餘

山皆發脈於此。山巔有潭，為鴨綠混同圖門三江之源。古名不咸山，亦名太白山，亦名白山。山海經大荒之中，有山名曰不咸，有肅慎氏之國。晉書肅慎氏在不咸山北，魏書勿吉國南有徒太山，魏言太白，有虎豹羆狼，不害人，人不得山上，溲汚行逕，山者皆以物盛去。金史世紀，其在北者，有混同江，長白山，混同江亦號黑龍江，所謂白山黑水是也。又禮志大定十二年封長白山神為興國靈應王，即其山北地建廟宇。明昌四年復冊為開天宏聖帝，葉隆禮遼志長白山在冷山東南千餘里，其內禽獸皆白，人不敢入，恐穢其間，以致蛇虺之害。明統志在三萬衛東北千餘里，故會寧府南六十里，橫亘千里，高二百里，其巔有潭，周八十里，淵深莫測，南流為鴨綠江，北流為混同江，東流為阿也苦河，通志長白山即果爾敏善延阿林，在船廠東南一千三百餘里。明統志東流為阿也苦河，今考西南流入海者為鴨綠江，東南流入海者為圖門江，北流入海者為混同江，並無阿也苦河之名。古今

稱呼之異也。金時廟毀，本朝尊為長白山之神，在城西南溫德衡山望祭。康熙十七年奉

旨遣大臣覺羅吳木訥等登山相視，見山麓一所，四周密林叢翳，其中圓平，草木不生，出林里許，香樹行列，黃花紛郁，山半雲垂，霧縵不可仰睇，諸大臣跪宣旨畢，雲霧倏廓，山形瞭然，有徑可登，其半有石砌臺，坦平

宜四望，山巔作圓形，積雪皚然，及陟其上，五峯環峙，如府南一峯稍下如門，中潭窈杳，距崖五十丈許，周可四十餘里，山之四周百泉奔注，即三大江所由發源也。康熙二十三年復遣駐防協領勒出等，復周圍相山形勢，廣表緋亘，畧如明統志所云，其巔不生他樹，草多白花，南麓蜿蜒磅礪，分為兩幹，其一西南指者，東界鴨綠江，西界通吉雅江，麓盡處兩江會焉，其一遶山之西而北，亘數百里，以其為眾水所分，舊志總謂之為分水嶺，今則西至興京邊，茂樹深林，幕天翳日者，土人呼為納魯窩，集而北，一岡袤四十餘里者，土人呼為果爾敏朱



敦復西指入英額邊門遂為天柱隆業二山迴旋盤曲虎踞龍蟠其間因地立名為山為嶺者不一要皆此山之支裔也山之靈異自昔稱名而神聖發祥於今為盛萬禩鴻基與山無極矣按通志謂

在船廠東南一千三百餘里今考此山實在州東南六百里

**衣蘭茂山** 在吉林烏喇城東南九里混同江東其上有衣蘭茂城

**額敦山** 在吉林烏喇城東南三百里高六十里周八十

**佛爾門山** 在吉林烏喇城南二十五里

**費德哩山** 在吉林烏喇城南五百里周五十里

**勒克山** 在吉林烏喇城南六百五十里高五里周十五里

**望祭山** 在吉林烏喇城西南九里即溫德衡山每歲春秋於此山望祭長白山之神雍正十一年建望祭殿

**穆哈立延山** 在吉林烏喇城西南四百里三峯並峙拉新河發源於此

聖祖祭告山陵駐蹕於此值

**白石山** 在吉林烏喇城西西南四百三十里

**烏魯哩山** 在吉林西南四百七十里高三里周三十里烏魯哩河發源於此

**愛新山** 在吉林烏喇城西南四十里

**達喜穆魯山** 在吉林烏喇城西南五十里

**勒富山** 在吉林烏喇城西南五十里

**札克丹山** 在吉林烏喇城西五百六十六里即威遠堡

**納魯山** 在吉林烏喇城西六百四十二里

在吉林烏喇城西南六百五十里。周二十里。**烏立山** 在吉林烏喇城西南六百六十里。

**阿魯山** 在吉林烏喇城西南六百七十里。**薩穆禪山** 在吉林烏喇城西南七百里。

九十里。太子河發源於此。按明統志。太子河源出斡羅山。與此不同。**三股泉山** 在吉林烏喇城西南。

七百九十五里。**活洛惶子山** 在吉林烏喇城西南八百二十里。**費**

**雅朗阿山** 在吉林烏喇城西南八百二十四里。**馬察山** 在吉林烏喇城西南八百

八十里。**俊團山** 在長白山西南近鳳凰城邊外之宣城。即利齊昆穆哈立延山也。**諳**

**巴和羅山** 在吉林烏喇城西南一千一百五十七里。**樓房山** 在吉林烏喇城西南

一千一百七十里。**雅呼達山** 在吉林烏喇城西二十餘里。**阿爾坦**

**額墨爾山** 在吉林烏喇城西三百四十里。通志明統志作阿兒干山。即此。**赫爾蘇**

**山** 在吉林烏喇城西三百八十里。近赫爾蘇河。**葉赫山** 在吉林烏喇城西三百九十里。

**雅克薩山** 在吉林烏喇城西五百四十七里。山之西舊有青陽甫城。即明時開原舊邊也。

**蒲泊山** 在吉林烏喇城西五百八十里。亦名鄂克濟哈鄂摩山。下有泊中多產蒲。**馬鞍**

**山** 在吉林烏喇城西一百二十里。明統志在三萬衛東北四百里。建州衛東。**呼蘭山**

在吉林烏喇城西一百四十里。**額赫烏蘭山** 在吉林烏喇城西一百九十里。周

三十里。**博屯山** 在吉林烏喇城西一百二十里。周三十里。山北有小山上。有金婁室墓。**勒**

**克山** 在吉林烏喇城西一百二十里。周百餘里。**布爾德庫蘇巴爾漢**

**山** 在吉林烏喇城西北五百里。上有浮圖。其西北有邊門。**巴延鄂佛羅山** 在

吉林烏喇城北一百八十里。**拉林山** 在吉林烏喇城東北二百四十五里。周二十里。拉林河發

源於此 摩林山 在吉林烏喇城東北二百五十里 周三十里 札松阿山 在

林烏喇城東北三百里 高十四里 周五十五里 和爾托和山 在白都訥城 東阿爾楚喀

城東二百五十里 周三十里 呼蘭山 在阿爾楚喀城 東南八十里 索克托庫

山 在阿爾楚喀城 南八十三里 哈爾哈山 在阿爾楚喀城 西南五十里 西爾

門山 在阿爾楚喀城 東北七十里 興隆嶺 在承德縣東北三十里 天柱山之後 漢

兒嶺 在承德縣東南九十里 又王千戶嶺 在縣東 南九十二里 偏嶺 在縣東南一百三十里

寒坡嶺 在遼陽州 東六十里 石灰嶺 在遼陽州東 南三十里 大石門嶺

在遼陽州東南三十五里 又東南五里有小石門嶺 曹千戶嶺 在遼陽州東 北八十里 柳

河發源 於此 分水嶺 有四一在海城縣東八十里 明統 志云 在蓋州衛東一百四十里 綿

亘數百里 山下有泉東西分流故名今在海城縣 界內名東分水嶺綿亘斷續東南入蓋平境一在

海城縣東南九十五里今名南分水嶺有水西流 為楊柳河蓋平五重河發源於此一在鐵嶺縣東

南一百八十里開原碩賓河及鐵嶺縣柴河俱發 源於此一在鳳凰城西北一百三十五里響水河

通遠堡河俱 發源於此 穆察嶺 在海城縣東 二十五里 缸窰嶺 在海城

三十五里出紅白 土可陶琉璃瓦 寒蒲嶺 在海城縣西 南五十里 猪窩嶺 在

城縣東北 鐵塔嶺 在蓋平縣東五里相傳有 鐵塔飛去今以石為之 石門

嶺 在蓋平縣東五十 五里明設關於此 七盤嶺 在蓋平縣東 七十五里 貓兒嶺

在蓋平縣東一百五 里畢立河發源於此 陽關嶺 在蓋平縣東南三 十里上有高麗城 滾

馬嶺 在蓋平縣東 南五十五里 青石嶺 在蓋平縣 北十里 哈西馬嶺 在

嶺縣東南一  
百四十里  
**復嶺** 在復州北三里  
**樂古嶺** 在寧海縣北一百十五里  
**摩**

**天嶺** 在鳳凰城西北一百七十里一名高嶺  
**狗兒嶺** 在鳳凰城西北二百七十里有

湯泉俗呼狗兒湯浴此能除疾也  
**奈磨嶺** 在鳳凰城北一百六十九里  
**黑林嶺**

在吉林烏喇城南八百七十里亦名分水嶺即長白山南麓一幹綿亘曲折西北指者也嶺有三泉從

谷中出即**黑嶺** 在吉林烏喇城南九百七十里  
**青嶺** 在吉林烏喇城南一千七

里  
**長嶺子** 在吉林烏喇城西南五百里土名果爾敏朱敦南接納魯窩集北接庫勒訥窩

集自長白山南一嶺環繞至此綿亘不絕為眾水分流之地東北流為遼吉善輝發等河入混同江

西北流為英額瞻河哈達葉赫赫爾蘇等河入邊  
**香嶺** 在吉林烏喇城西五百餘里呼魯

瞻河兩河發源於此  
**達揚阿嶺** 在吉林烏喇城西南五百餘里長嶺子北  
**呼倫嶺**

在吉林烏喇城西南六百八十三里  
興京門東其東又有康薩嶺  
**喀巴嶺** 在吉林烏喇城

西南一千一百四十里長白山西南康薩嶺之東即長白山南分水嶺之支嶺也  
**天馬峯**

在海城縣南十七里  
**松山堡峯** 在開原縣南四十五里  
**薩哈立延峯** 在

嶺縣東南六十五里  
**拉發峯** 在吉林烏喇城東一百五十二里高五里周二十里峯前有洞

人不  
**盛音吉林峯** 在吉林烏喇城南三百七十里上有輝發城  
**吉林峯**

在吉林烏喇城西南四百餘里高一里周二百餘里又名雞冠山山有五泉北流分為五道合為衣

巴丹  
**額赫峯** 在吉林烏喇城西三百六十里  
**呼蘭峯** 在吉林烏喇城西南

四百餘里  
**衣車峯** 在吉林烏喇城西南五百里  
**昂阿**

**西峯** 在吉林烏喇城西南五百里高五里周四十里峯北有烏蘇哩堡  
**諳巴和托**

**峯** 在吉林烏喇城西南五百里。高五里。周五十里。峯下有小石城。四圍密林叢翳。峯頂草木不生。

瞻河富爾哈等河俱發源於此。又有阿濟格和托峯。在州西南五十里。周四十餘里。**札克丹**

**峯** 在吉林烏喇城西南五百五十四里。周五十里。**朱魯穆克善峯** 在吉林

西南七百五十里。長白山南有二峰。即長白山南麓一幹西南指者。山名各異。而峯巒相續。其東為

鴨綠江。其西即佟家江山。盡處兩江合流入海。**朱魯穆哈立延峯** 在吉林

西一百六十里。有東西兩峯。**發西蘭峯** 在吉林烏喇城西北一百十七里。奇塔穆河發

源於此。**善延峯** 在吉林烏喇城北一百二十里。**湯岡** 在海城縣北四十

里。溫泉。**黃龍岡** 在開原縣北三里。山勢芊綿。委蛇起伏。東連巨嶺。西抵邊河。儼如臥龍之狀。今

岡上插柳為邊以限內外。謂之新邊。**黃泥岡** 在開原縣東南四十里。**勒富善岡**

在吉林烏喇城東南六百里。**蘇瓦延岡** 在吉林烏喇城西一百

**朱魯喀爾畢庫岡** 有二。一在吉林烏喇城西三百

六里。瀨衣屯河東岸。**片石崖** 在海城縣東南二十里。有石獨立。**老堂峪** 在承

東南五十八里。**郝家峪** 在承德縣東南一百二十七里。**梨花峪** 在遼陽州

里。**莫峪** 在遼陽州南七十五里。又黑峪。在州南八十里。**羊刺峪** 在海城縣

里。**連雲峪** 在蓋平縣東四十三里。**冰峪** 在蓋平縣東南一百八十里。**蘇子**

**峪** 在蓋平縣南八十五里。熊岳河發源於此。**窩集峪** 在鐵嶺縣東南七十里。**老虎**

**峪** 在復州東北一百二十里。**桃樹峪** 在鳳凰城西北一百五十里。**蒙古峪** 在

林烏喇城西南五百里。葉赫城西四十里。**納穆窩集** 在吉林烏喇城東八十里。高三里餘。

凡山多林木者曰窩集城東南諸河多發源於此  
幾暇格物編窩集東至海邊接連烏喇黑龍江一  
帶西至鄂羅斯或寬或窄叢林密樹鱗次櫛比陽  
景罕曜如松柏及各種大樹皆以類相從不雜他  
木林中落葉常積數尺許泉水雨水至此皆不能  
流盡為泥滓人行甚難有熊及野豕貂鼠黑白灰  
鼠等物皆資松子橡實以為食又產人參及各種  
藥料人多不能辨識者與南方湖廣四川相類

**塞齊窩集**

在吉林烏喇城東二百十二里高五里  
城東諸河及寧古塔諸河多發源於此

**納秦窩集**

在吉林烏喇城南七百三十里長白山  
之北崇岡疊嶂茂樹深林百餘里州南

諸河多發  
源於此

**庫勒訥窩集**

在吉林烏喇城西南一百  
四十里其南即長嶺子城

西諸河多  
發源於此

**納魯窩集**

在吉林烏喇城西南五百四  
十九里長嶺子之南即分水

嶺之林木叢密處周圍數十里城南  
及興京界內諸河多發源於此

**西蘭窩集**

在吉

林烏喇城東北一百九十五里又和  
倫窩集在城東北二百五十三里

**羅陀洞**

在遼  
陽州

東二十五里全遼志昔有高羅  
陀者修行於此因名上有懸泉

**望海峒**

在寧海縣  
東北六十

里地高可駐兵千餘明洪武初都督耿忠築堡其  
上以備倭寇至必先經此濱海咽喉地也永樂十

七年總兵劉江復增築之後倭  
寇至江設伏於此盡殲其衆

**連雲島**

在蓋平縣  
西十五里

明設關  
於此

**兔兒島**

有二一在蓋平縣西南十五  
里一在縣西南七十五里

**長生**

島 在寧海縣西北五十里  
一名長興島上有塔

**蓮花島**

在寧海縣東三  
十里明統志金

州共有七十二島環列於海濱其東  
北一百五十里名蕭家島有兵戍守

**金線島**

在寧  
海縣

東七十里又骷髏島馬鞍  
島俱在縣東一百十里

**光祿島**

在寧海縣東一  
百二十里又刮

皮島葛藤島俱在  
縣東一百三十里

**海仙島**

在寧海縣東  
一百五十里

**大長山島**

在寧海縣東一百五十里。舍哩島 在寧海縣東一百六十里。八

又東南十里有小長山島。又寧海縣東一百八十里。石城島 在寧海縣東一百八十里。又王家島烏滿島俱

在縣東一百九十里。獐子島。塔連島 在寧海縣東二百十里。海洋島俱在縣東二百里。

大耗子島 在寧海縣東二百十五里。小海青島 在寧海縣東二十里。有耗子島。

海縣東南二十里。又大海。三山島 在寧海縣南七十里。又相近有

青島。在縣東南五十里。小三山島 在寧海縣西南二十里。即南嶺關。

和尚島 在寧海縣西南二十里。又羅家島。在縣西南二十三

里。燕島。在縣西南三十五里。沙河島 在寧海縣西南六十

里。棒槌島 在寧海縣西南七十里。今名菱角灣。過島 在寧海縣西南八十里。又小平島。在縣西南

八十五里。猪島。在縣西南一百二十里。雙島。在縣西南一百四十五里。海

杏園島 在寧海縣西四十里。又馬延島。在縣西

四十里。鹿島 在寧海縣西北三十里。又蕎麥島。在縣西北一百

八十里。博羅島 在寧海縣北八十五里。青山島 在寧海縣東北一百

里。將軍石 在鳳凰城西南一百一十五里。海 在府南七百三十里。東自鳳凰城南鴨綠

江口。通西繞寧海縣東南西三面。又迤東北歷復州熊岳蓋平海城之西。接錦州界。迴曲二千餘里。

路通山東登萊二郡。及直隸天津府。亦曰渤海。齊都賦。海之旁出者為渤。唐書地理志。安東都護府

西南至都里海口六百里。遼史地理志。遼陽府東至北烏魯呼克四百里。南至海邊鐵山八百六十

里。西至望平海口三百六十里。東西南三面抱海。舊志。海在蓋州衛西十里。又西十里為歸洲。又西

南一百十里。曰葦子套。波濤險惡。不利行舟。又復州衛西四十五里。有白沙洲。最為險要。南為南信

口北爲北信口全遼志海道考金州旅順關口南  
 達登州新河水關岸徑行五百五十里蓋自旅順  
 口起抵海中洋峒黃城二島約三百里自黃城南  
 抵欽島鼉磯島約三十里欽鼉二島抵井島約七  
 十里井島抵沙門島一百三十里沙門島抵新河  
 水關僅二十里各島相接如驛遞而島之住戶順  
 屬納水利銀兩於金州方輿紀要舊制運道由登  
 州新河海口至金州鐵山旅順口通計五百五十  
 里自旅順口至海州梁房口三岔河亦五百五十  
 里海中島嶼相望皆可灣船避風運道由此而達  
 可直抵遼陽瀋嶺以迄開元城西之老米灣河東  
 十四衛俱可無不給之虞自正德以後舊制浸廢  
 嘉靖中嘗舉行復罷按明時海運皆自登  
 州抵金州旅順口本朝康熙三十三年

聖祖親幸天津訪海道自大沽古達三汊較便於登州遂  
 用商船三晝夜即抵三汊自後盛京海運多由  
 直沽有

御製創修

盛京

海運記

混同江

在吉林烏喇城東南今名松花江源出長白山北流會嫩江黑

龍等江入海即古粟末水也魏書勿吉國有大水  
 濶三里餘名速末水唐書粟末靺鞨依粟末水以  
 居水源於太白山至北注它漏河遼史聖宗太平  
 四年詔改鴨子河曰混同江金史太祖收國元年  
 親征黃龍府次混同江無舟上使一人道前乘豬  
 白馬徑涉曰視吾鞭所指而行諸軍隨之水及馬  
 腹後使舟人測其渡處深不得其底大定二十五  
 年封江神爲興國應聖公致祭如長白山儀地理  
 志上京路有混同江宋瓦江鴨子河通志混同江  
 即松阿哩江也一名鴨子河一名粟末江一名宋  
 瓦江一名松花江明統志云混同江在開原城北  
 一千五百里流出長白山舊名粟末河俗呼宋瓦  
 江北流經金故會寧府下達五國頭城東入於海  
 又曰松花江在開原東北千里源出長白山北  
 流經金故南京城合灰扒江混同江東流入海云  
 云是以松花混同爲二江也今按長白山爲諸水



發源之地。小者爲河。大者爲江。江有三。西南流爲  
鴨綠。東南流爲圖門。山之北。百泉奔湊。自船廠東  
南。北流出邊。受嫩江。折而東北。受黑龍江。南受烏  
蘇哩江。遂東注入海者。混同江也。遼太平四年。詔  
改鴨子河爲混同江。混同之名。始見於此。而土人  
呼爲松阿哩江。金志有宋瓦江。則松阿哩音之訛  
也。明統志。松花江。卽宋瓦字之變也。金史。帝紀有  
云。混同江。一名黑龍江。蓋指其下流兩江交會之  
處言之。而或以此江名松花。而以薩哈立。延烏喇  
爲混同。誤也。按金世宗冊封江神文曰。江源出於  
長白。則此江稱混同無疑。宋瓦。松花。皆隨音取字。  
不可爲準。按江有東西二源。東源出長白山巔  
之潭。激湍奔注。瀑布千尋。俗名圖喇庫。二派分流。  
東曰譜巴圖喇庫。西曰阿濟格圖喇庫。行數十里。  
會流。其東又有尼雅穆尼雅庫河。赫通額河。皆自  
山東發源。北流入焉。西源亦有二派。東曰額赫訥  
音河。西曰賽音訥音河。皆自長白山西發源。北流  
與東派及諸泉會爲一。又北流。滙諸河。遼州城之

東南。北流出邊。折而西北。遼白都訥城西。又北流  
會嫩江之水。復轉東北。會南來之呼爾哈河。又東  
北六百餘里。黑龍江自西北來會。又二百餘里。會  
南來之烏蘇哩江。又稍折北流。遼奇勒爾赫哲費  
雅喀諸部地。入東海。自發源至入海處。凡三千五  
百餘里。自遼金以來。名號不一。記載多舛。如松漠  
紀聞。契丹國志。大金國志。則云黑水。其水掬之。微  
黑。契丹目爲混同江。又云長白山黑水發源於此。  
舊名粟末河。契丹改爲混同江。是誤。以混同江爲  
黑龍江也。明統志。既載松花江矣。復云混同江在  
開原城北一千五百里。經金故會寧府。下達五國  
頭城。是誤。以船廠城東之呼爾哈河爲混同江也。  
遼史。太平四年。改鴨子河曰混同江。金史。世紀云。  
混同江。一名黑龍江。是合鴨子混同黑龍爲一江  
矣。而地理志。肇州始興縣有鴨子河。黑龍江。上京  
路有混同江。鴨子河。宋瓦江。則又分混同鴨子黑  
龍爲三。并析宋瓦而爲四。前後互異如此。至如金  
史。混同一名黑龍之說。此尤其顯然難信者。舊志

曲爲之解曰。指兩江下流交會處言之。不知史所指者在金上京之地。近長白山。皆今松花江上流。非兩江交會處也。遼太平四年改名混同江。後或稱混同江。或復稱鴨子河。錯見帝紀。如天祚帝天慶二年正月書如鴨子河。二月書幸混同江。地理志賓州在鴨子混同二水之間。又金史上京路總記有混同江鴨子河分紀。會寧縣有混同江。宜春縣有鴨子河。則又截然分屬兩處。遼史營衛志云。鴨子河灤東西二十里。南北三十里。在長春州東北三十五里。蓋其先大小皆名鴨子河。及改爲混同江之後。其小水自仍舊名。惟漚流處稱混同耳。舊志於此水頗加考正。猶有未盡。今爲發祥重地。山川鍾靈。混同爲大。故詳辯之。**鴨綠江**。在吉林烏喇南九百七十里。與朝鮮分界。至鳳凰城東南入海。卽古馬訾水也。漢書地理志元菟郡西蓋馬縣。馬訾水西北入鹽難水。西南至西安平入海。過郡二。行二千一百里。通典馬訾水一名鴨綠江。源出靺鞨白山。水色似

鴨頭故名。去遼東五百里。經國內城南。又西與一水合。卽鹽難水也。二水合流西南至安平城入海。高麗之中。此水最大。波瀾清澈。所經津澆皆貯大船。其國恃此以爲天塹。水濶三百步。在平壤西北四百五十里。遼水東南四百八十里。明統志鴨綠江在都司城東五百六十里。全遼志在遼陽城東五百三十里。源出長白山。由夾州城西南流。與禿魯江合流。至艾州與猪婆江同流。入於海。通志一名益州江。或呼靛江。長白山南諸泉南注。匯爲大江。西南流。與佟家江會。行五百里。繞鳳凰城之東南。入於海。江之東南爲朝鮮界。**佟家江**。在吉林烏喇城南八百二里。亦名通吉雅江。南流會鴨綠江。卽古鹽難水也。漢書地理志馬訾水西北入鹽難水。唐書高麗傳鴨綠水西與鹽難水合。通志佟家江源出長白山南分水嶺。有三泉自谷中出。會爲一。西南流。受哈爾敏等諸河。鴨綠江自東來。會南入於海。明統志有大蟲江。在都司城東南四百里。源出龍鳳山。南流入鴨綠江。今鳳凰城界

內不聞有大蟲江。遼河 在府西一百里。有東西二  
疑即佟家江也。源自邊外合流而南。經開

原鐵嶺二縣西。又南經承德遼陽海城之西。又南

入海。漢書地理志。望平縣。大遼水出塞外。南至安

市入海。行一千二百五十里。水經。大遼水出塞外

衛白平山。東南入塞。過遼東襄平縣西。又東南過

房縣西。又東過安市縣西南。入於海。注。遼水亦言

出砮石山。自塞外東流。直遼東之望平縣西。屈而

西南流。逕襄平縣故城西。又東逕遼隊縣故城西。

又南。小遼水注之。又右會白狼水。至安市入海。通

典。大遼水源出靺鞨國西南山。南流至安市。遼史

地理志。遼河出東北山口。為范河。西南流為大口。

入於海。明統志。遼河源出塞外。自三萬衛西北入

境。南流經鐵嶺瀋陽都司之西境。廣寧之東境。又

南。至海州衛西南入海。方輿紀要有艾河在三萬

衛東北二百五十里。源出塞外。流經衛東北境。黑

嘴山與土河會。土河在衛北二百五十里。亦自塞

外流入。至黑嘴山合於艾河。二河合流謂之遼海

即遼河之上源。又有塗河。在衛西北二百五十里。

白塞外流入境。南合遼河。經衛西八十里。又南經

遼河

在府西一百里。有東西二

源

自邊外合流而南。經開

原

鐵嶺二縣西。又南經承德

遼

陽海城之西。又南

入

海。漢書地理志。望平縣。

大

遼水出塞外。南至安

市

入海。行一千二百五十

里

。水經。大遼水出塞外

衛

白平山。東南入塞。過

遼

東襄平縣西。又東南過

房

縣西。又東過安市縣南

南

入於海。注。遼水亦言

出

砮石山。自塞外東流。直

遼

東之望平縣西。屈而

西

南流。逕襄平縣故城西。

又

東逕遼隊縣故城西。又

南

。小遼水注之。又右會白

狼

水。至安市入海。通典。大

遼

水源出靺鞨國西南山。南

內不聞有大蟲江。遼河 在府西一百里。有東西二

疑即佟家江也。源自邊外合流而南。經開

原鐵嶺二縣西。又南經承德遼陽海城之西。又南

入海。漢書地理志。望平縣。大遼水出塞外。南至安

市入海。行一千二百五十里。水經。大遼水出塞外

衛白平山。東南入塞。過遼東襄平縣西。又東南過

房縣西。又東過安市縣西南。入於海。注。遼水亦言

出砮石山。自塞外東流。直遼東之望平縣西。屈而

西南流。逕襄平縣故城西。又東逕遼隊縣故城西。

又南。小遼水注之。又右會白狼水。至安市入海。通

典。大遼水源出靺鞨國西南山。南流至安市。遼史

地理志。遼河出東北山口。為范河。西南流為大口。

入於海。明統志。遼河源出塞外。自三萬衛西北入

境。南流經鐵嶺瀋陽都司之西境。廣寧之東境。又

南。至海州衛西南入海。方輿紀要有艾河在三萬

衛東北二百五十里。源出塞外。流經衛東北境。黑

嘴山與土河會。土河在衛北二百五十里。亦自塞

外流入。至黑嘴山合於艾河。二河合流謂之遼海

即遼河之上源。又有塗河。在衛西北二百五十里。

修築漸成坦途。按今赫爾蘇河出自吉林烏喇西南庫勒訥窩集北流出邊即折而西南其西一源即西喇穆楞河也源出古北口北五百餘里蒙古克西克騰界內之白爾克和爾果東流經口外諸蒙古駐牧地北受哈喇穆楞河南合羅哈河又東南至開原西北邊外會赫爾蘇河入邊為遼河漢志水經注所言遼源皆指今西北一支其東來之一源則始於通典通考云貞觀二十一年李勣破高麗於南蘇班師至頗利城渡白狼黃巖二水皆由滕以下勣怪二水狹淺問契丹遼源所在云此二水更行數里合而南流即稱遼水據此則唐時遼水已合東西二源言之今日外羅哈河下流與西喇穆楞河合羅哈河即古白狼水西喇穆楞即黃巖古潢水也

**渾河**

在承德縣南十里源出邊外自興京界內流入至遼陽州西北會太子河即古小遼水也漢書地理志高句麗遼山遼水所出西南至遼隊入大遼水水經注小遼水出遼山西南流逕遼陽縣又東南逕襄平縣為淡淵

晉永嘉三年涸又逕襄平縣入大梁水遼史地理志渾河在東梁范河之間金史地理志樂郊奉集一二縣有渾河明統志渾河源出塞外西南流至瀋陽衛合沙河又西南流至都司城西北入太子河通志按今渾河源出長嶺子納魯窩集曰納魯河西流入英額邊門會噶桑阿河為渾河又西南經興京界內有碩賓河自開原縣界西南流注之又蘇子河自興京界西北流注之又西南遶盛京城南至遼陽州西北王大人屯太子河自東南來會又西合遼河為三汊河行六百五十五里

**衣爾登河**

在承德縣東南七十里源出高臺嶺又大寧臺河在縣東南八十里源出

大寧臺嶺小峽河在縣東南一百二十里源出郝家峪俱北流入渾河

**高素屯河**

在

德縣東南四十五里源出高素屯山又喇蛄峪河在縣東南四十五里源出小孩兒嶺俱北流入渾河

**馬官橋河**

在承德縣東十五里源出水田山南流入渾河

**白塔鋪河**

在承德縣

南二十里源出老堂峪西流入渾河

**蒲河** 在承德縣西北四十里源出香爐山西流入蓮花泊

**十里河** 在遼陽州東北六十里源出廟兒嶺西流合沙河入渾河舊名稠柳河河北為承德縣界又柳河在州東北六十里源出曹千戶嶺又沙河在承德縣南四十里源出王千戶嶺俱西流

入十**太子河** 在遼陽州北十五里即古大梁水一名東梁河源出薩穆禪山自葦子峪

東入邊西南流至州西北合渾河又西至海城縣西北入遼河漢書地理志遼陽縣大梁水西南至

遼陽入遼遼史地理志東梁河自東山西流與渾河合為小口會遼河入於海又名太子河亦曰大

梁水金史地理志東梁河國名兀魯忽必刺明統志太子河源出幹羅山西流五百里至都司城東

北五里許折而西南流至渾河合為小口會遼河入海方輿紀要太子河即故衍水燕太子丹匿於

衍水後人因名為太子河**湯河** 在遼陽州東南五十二里源出分水嶺北流入太子河又達刺

河在州東南七十里源出海城黑山東北流入湯河按漢志居就縣室偽山室偽水所出北流至

襄平入梁分水嶺疑即室偽水也**沙河** 在遼陽州南三十里源出千山西北

流至船城南入太子河**鞍山河** 在海城縣北六十里源出雙塔嶺西北流入三汊河其下

流又曰**土河** 在海城縣北十五里源有二一出分新開河一出猪窩嶺西北流至土河鋪

合流經牛莊西北入三汊河**楊柳河** 在海城縣南一里源出南

俗呼沙河又穆察河在縣東三十里源出穆察嶺南流入楊柳河

**淤泥河** 在海城縣西南六十五里源出聖水山西流至迷真山西散漫河

之南為蓋平縣界按遼志遼陽府有泥河又曰葦芋灤水多葦芋之草縣志以為即淤泥河但遼志謂即浪水誤

**清河** 在蓋平縣南二里明統志源出蓋州衛分水嶺西南流逕城南名州南河又西流合泥河入於海通志源出哈達山西流

至連雲 冷水河 在蓋平縣南四十里源出火石山島入海 北荒甸泉西流入海其水六月長

寒 熊岳河 在蓋平縣南六十一里源出蘇子峪西流至兔兒島入海 浮渡河 在

平縣南九十里又名鐵場河源出萬家嶺老虎峪西流至鈴鑛山北入海其南五里有新安河源出

新安鋪南西北 畢立河 在蓋平縣東南九十里明流入浮渡河 統志源出蓋州衛東南山

谷間流經復州衛入海通志源有二一出布霧山一出貓兒嶺南流至金州界內歸服堡東入海

按唐書乾封初伐高麗詔劉仁願由畢列道金史合住傳云曷速館苾里海水人金初嘗置曷蘇館

路於蓋州所謂畢列 英納河 在蓋平縣東南一百苾里皆即畢立河也 九十里源出冰峪南

流至鳳凰城界 五重河 在蓋平縣東方輿紀要在鐵山東入海 蓋州衛東北一百五十里

源出分水嶺流經城東北有杓子河流合焉下流匯清河泥河之水為臨江注於海臨江在衛東南

三百里通志河在今縣東一百六十九里源出海城縣南分水嶺東南流經岫巖城合鳳凰城之杓

子河入羊河俗呼五道河又杓子河在鳳凰城西一百十里源出海城縣東分水嶺東南流折西會

五重河遂為羊河南流至將軍石東入海又有石背河源出蘭姑嶺東南流入五重河又喀巴嶺河

富里河俱自鳳凰 復州河 在復州南八里舊名沙城界西流入羊河 河方輿紀要沙河在復

州衛南八里源出衛東得利羸城山下流經此衛南三十里有麻河流合焉西注於海又審河在衛

西一里源出駱駝山東流注沙河通志今復州河源出安博羅山西南流至北汎口入海即沙河也

又麻河在州南七十里源出耜犁 小沙河 在寧海山俗呼欒古河審河在州北一里 縣北半

里源出大黑山西流入海又龍鳳口河 望簪河 在寧海縣東北一百四十里源出雙山西流入海

澄沙河 在寧海縣東北出大北山東南流入海 七十里源出小

黑山東南流入海。又沙河在縣東北九十里。源出鶴山。東南流至紅背堡。西入海。駱馬河

在寧海縣東南四十里。源出小黑山。東南流入海。夏家河在寧海縣西南五十里。源出鞍

子山。東流入海。又沙河口河在縣西南六十里。源出圍屏山。南流入海。又泥河在縣西南九十三里。

源出金龍山。北西流入海。細河在鳳凰城西北一百四十二里。源出小黑山。北流入太子河南。

十二里有響水河。源出分水嶺。西北流入細河。拉門河在鳳凰城西北一百八十里。源出大

黑山。北流。入太子河。駿河在鳳凰城北二十里。源出邊外分

入邊。至城東南二十里。又折東南流出邊。入鴨綠江。又三汊子河在城北一百十里。源出奈磨嶺。陸

馬吉河在城北三十里。源出黃波羅峪。湯山河在城東南邊外。源出鄂克托畢漢山。永安河源出鵬

窩山。俱東流。入駿河。草河在鳳凰城北三十里。源出桃樹峪。東南流入駿河。又通遠堡河在城

西北三十里。源出分水嶺。東南流入草河。六道河在城西南四里。源出帽蓋山。東北流折東南入草

河。龍頭河在鳳凰城南一百四十里。大清河在開源縣

東三十里。明統志源出三萬衛東北分水嶺。南流經城東南十五里。合小清河。通志源有二。一出吉

林烏喇城西南香嶺。一出州西南諧巴和托峯。俱北流至興克山。合為一河。名瞻河。又西南會葉赫

河。入威遠堡邊。至開原縣界為大清河。亦曰扣河。又南流至縣東南小清河。自東南來會。合流入遼

河。又葉赫河源出吉林烏喇城西南四百八十里。噶哈峯。西南流至威遠堡北。合瞻河。小清

河在開原縣南二里。源出縣東南邊外達揚阿嶺。曰哈達河。西流會覺羅阿魯十八里等河。為小

清河。至縣東南與大清河合流。總名清河。又西入遼河。又覺羅河在縣東南一百八十里。呼濟河在

縣東南一百五十里。俱出吉林烏喇城西南分水嶺。阿魯河在縣東南九十里。十八里河在縣東南

七十里俱出諸巴和托峯又華家溝河在縣東四十里源出邊外嘉色山下流皆入清河 **馬鬃**

**河** 在開原縣西二十里源出吉林烏喇城界雅秦峯西南流入縣境至史家堡入遼河又亮子河

在縣西四十五里源出吉林烏喇城界雅克薩輝漢山西嶺西北流出邊復西南進開原邊入馬鬃

河明統志亮子河源出三萬衛東北槍杆嶺南流入遼河 **金線河** 在開原縣城

出西水關南流入清 **柴河** 在鐵嶺縣北二里金史地理志銅山縣南新興

河夾堤多柳故名 縣北有柴河方輿紀要源出鐵嶺衛東松山之西

會諸水入遼河通志源出縣東南分水嶺西北流至背陰汀山北折而西至席家莊入遼河又有老

古洞河在縣東一百二十五里源出哈西馬嶺西北流入 **范河** 在鐵嶺縣南三十里金史地理志新

柴河 與挹婁二縣有范河方輿紀要源出衛東三十里松山之東會諸山之水西南流經黃

山塔北流入於遼河通志源出吉雅穆呼山西流

至馬峯溝 **懿路河** 在鐵嶺縣南六十里源出王家入遼河 林山西流至大豬兒山西散漫

舊名小清河全遼志小清河在鐵嶺衛南六十里源出廢貴德州南山中西流經懿路城南流入遼

河金志挹婁縣有清河 **塞朱倫河** 在吉林烏喇城國名叩喂必刺即此 東南八百五十

九里源出納秦窩集北流入混同江又哈瞻河在城東南八百三十七里永安西庫河在城東南七

百七十一里達呼河在城東南六百七十里吉朗吉海蘭河在城東南六百三十一里五里河在城

東南六百十三里俱發源 **赫通額河** 在吉林烏喇納秦窩集北注混同江 城東南一千

四十五里源出勒富善岡西北流會富爾呼河入混同江又富爾呼河在城東南一千一百二十五

里源出額敦山南 **塞勒河** 在吉林烏喇城東南四里源入赫通額河 百十六里又薩穆西河

在城東南三百四十里穆陳河在城東南三百四里源皆出塞齊窩集又飛虎河在城東南二百四



十四里源出額敦山佛多和河在城東南一百十里雅門河在城東南九十八里源皆出納穆窩集

俱西流入 **拉發河** 在吉林烏喇城東南九十六里源出納穆窩集西南流合愛呼

噶魯等河入混同江又愛呼河在城東一百四十二里源出納蘭窩集南流入拉發河又噶魯河在城

東一百七十二里相近又有衣西白陳二河 **衣漢** 源俱出塞齊窩集西南流合為一入拉發河

**河** 在吉林烏喇城東北二十五里 **西蘭河** 在吉林源出納穆窩集西流入混同江

東北九十五里源出西蘭窩集西北流入混同江又札爾古齊河在城東北七十五里源出塞赫哩

山西北流 **摩克托舍哩河** 在吉林烏喇城南八百里入西蘭河

城南八百四十七里尼堪河在城南八百七十里二里俱發源出納秦窩集西流入額赫訥音河

**水河** 在吉林烏喇城西南九百里相近又有西爾門河哲松額河源俱出納魯窩集東流入賽

音訥 **卓隆果河** 在吉林烏喇城南六百七十里又奇音河 雅庫河在城南六百五十四里理

河在城南六百七十里札哈河在城南七百十五里舍哩河在城南七百四十里俱發源勒克山東

流匯賽音額赫二 **納爾渾河** 在吉林烏喇城南五百訥音河入混同江

斯衛山東南流匯賽音額 **瓦穆呼河** 在吉林烏喇赫二訥音河入混同江

十七里又法河在城南六百六十四里源俱出納秦窩集北流會賽音額赫二訥音河入混同江

**輝發河** 在吉林烏喇城南三百二十里源出納魯窩集日遼吉善河東北流會圖門三屯諸

水為輝發河入混同江明統志有灰扒江源出瀋陽衛廢貴德州東北山中東北流入松花江西去

開原城三百十五里 **朱敦河** 在吉林烏喇城西南灰扒即輝發之訛也

嶺子東北流入輝發河又巴延河在城西南五百十六里諸巴梅赫河在城西南五百餘里源俱出

達揚阿嶺富爾哈河在城西南五百里  
源出諧巴和托峯俱東流入輝發河  
圖門河 在

林烏喇城南五百里又三屯河在城南四百八十里  
源俱出納魯窩集東北流會遼吉善河為輝發

河又托津河在城南四百八十五里其東又有覺  
哈河索爾和河法河俱發源佛斯衡山北流入輝

發  
布爾堪河 在吉林烏喇城南四百七十里源出  
庫勒訥窩集東南流有塔穆品河南

流入焉又東  
奇爾薩河 在吉林烏喇城南四百二  
南入輝發河十五里又德佛河在城南

二百九十八里源俱出庫勒  
訥窩集東南流入輝發河  
馬延河 在吉林烏喇  
城南一百七

十里又佛爾門河在城南四十三里  
源俱出庫勒訥窩集東流入混同江  
溫德衡河 在

林烏喇城西南五里源出庫  
勒訥窩集東流入混同江  
遂哈河 在吉林烏喇  
城四十四里

又搜登河在城西八十三里衣拉齊河在城西九  
十里俱發源庫勒訥窩集北流會為鄂河又北注

混同  
察興阿河 在吉林烏喇城北八十里源出塞  
爾勒峯又奇塔穆河在城北一百

里源出發西蘭峯  
東流入混同江  
衣爾門河 在吉林烏喇城西一  
百四十五里源出庫

勒訥窩集其東有薩倫河西北流注之西有勒富  
都代二河俱北流注之北流出邊會衣屯河入混

同江金史溫敦姑蒲刺始居長白山阿不辛河徙  
隆州移里閔河移里閔即衣爾門音之轉也又明

統志有一迷河在開原城北四百里源出  
艾河北山北流合衣圖河入松花江即此  
衣屯河

在吉林烏喇城西二百九十二里源出額赫峯北  
流出邊東北折會衣爾門河又東北入混同江明

統志有一禿河北流入松花江即此又蘇瓦延河  
在城西二百四十里源出朱魯穆哈立延峯西北

流會衣巴丹河衣巴丹河在城西二百六十七里  
源出吉林峯五泉湧出合為一北流入衣屯河

拉林河 在吉林烏喇城東北二百二十五里源出  
拉林山西北流會和倫摩林喀薩哩三水

經阿爾楚喀城西一百二十里至城西北二百五十里入混同江。又和倫河在城東北二百三十里。

源出和倫窩集摩林河。在城東北二百四十里。源出摩林山喀薩哩河。在城北二百十五里。源出西

蘭窩集俱西北。阿爾楚喀河。在吉林烏喇城東北三百四十里。源出札

松阿山西北流。經阿爾楚喀城東二里。至城西北七十里。入混同江。又有海勾河。岳喜河。源俱出札

松阿山西北流。馬淵河。在阿爾楚喀城東二百里。源出札松阿山。北流至城

東北三百里。費克圖河。在阿爾楚喀城東北五十里。源出札松阿山。西北流

至城東北八十里。札巴蘭河。在阿爾楚喀城東北二百里。源出札松阿山。北

流入混同江。勒富善河。在吉林烏喇城東南五百八十里。源出勒富善岡。東北流逕寧

古塔境。入畢爾騰湖。又堪濟哈河。在城東南四百三十里。朱魯多渾河。在城東二百九十里。山壁河

在城東三百七十里。源俱出塞齊窩集南流。合為安達爾奇河。又南入勒富善河。皆呼爾哈河之上源也。

諸巴雅哈河。在吉林烏喇城西三百四十二里。又阿濟格雅哈河。在城西三百四

十八里。源俱出庫勒訥窩集。呼魯河。在吉林烏喇合流而西北。入赫爾蘇河。城西南五百

六十里。源出香嶺。又有尼西哈河。庫瓦蘭河。俱在城西南五百里。科多河。在城西南五百六十里。下

流俱入赫爾蘇河。哈爾敏河。在吉林烏喇城西南六百五

入佟家江。又額爾敏河。在城西南六百三十五里。源出喀巴嶺南流。入哈爾敏河。又有吉雅爾圖庫

河。在城西南六百十二里。源亦出分水嶺南流。入佟家江。吉雅渾河。在吉林烏

六百四十里。源出薩穆當阿山南流。有薩穆當阿河。發源納魯山西南流。注之。又東南入佟家江。又

呼勒河。衣密葉孫河。俱出康薩嶺西南流。會薩穆當阿河。王成河源出納魯山東南流。入吉雅渾河。

葦苦河

在吉林烏喇城西南七百里源出馬察山相近有烏爾吉延河流合焉又有馬奇河

亦出馬察山俱北流入佟家江

章京河

在吉林烏喇城西南七百里三十五里相近有尼馬蘭

河馬家河哈當阿河俱發源納魯窩集西南流入興京界會為蘇子河又通西庫河在城西南六

百九十里源出榛子嶺金木新河在城西南六百九十二里源出王鑿子嶺立吉雅河在城西南七

百八里源出盤嶺吉雅哈河在城西南七百十六里源出偏嶺俱西北流注於蘇子河

阿西

漢河

在吉林烏喇城西南七百三十六里源出背磴山東南流入佟家江

瓦爾喀西

河

在吉林烏喇城西南七百四十二里源出托和羅山東南流入佟家江又尼雅達河在城西南

七百五十里源出尼雅達山東北流入瓦爾喀西河

諸巴雅爾呼河

在吉林烏喇城

西南七百七十四里源出薩穆禪山東流其北有董鄂河源出鈕爾門山東南流入焉又東入佟家

江又有阿濟格雅爾呼河在城西南入百十里源亦出薩穆禪山東入佟家江

大鼓河

在吉

林烏喇城西南入百一十七里源出白磯子山東流入佟家江其北又有小鼓河源出半磯嶺東南

流入大鼓河

石河

在吉林烏喇城南九百里源出黑嶺南流入鴨綠江又活洛惶子河在城

西南入百三十一里源出活洛惶子山破城子河在城西南入百九十里源出嵌石嶺白馬朗河在

城西南九百里源出白馬朗山俱南流入鴨綠江

和齊昆穆哈立延河

在吉

林烏喇城西南一千一百三十二里源出哈克三嶺東南流入鴨綠江又南有諸巴和羅河源出樓

房山東南流入海二河皆近鳳凰城邊界

瀋水

在承德縣南四里自東關觀音閣發源至驟子

圈南入渾河舊名小瀋河遼金瀋州元瀋陽路明瀋陽中衛並以此水為名

清水溝

在寧

海縣東北一百里源出大北山流至紅背堡西入海

頭道溝

在吉林烏喇城南九百里源出

黑嶺東南流入鴨綠江。又南有二道三道二溝俱源出黑嶺。又南有四道五道至十二道。共八溝俱

源出青嶺。皆南入鴨綠江。**荔子溝** 在吉林烏喇城南九百七十里。源出帽兒山西南流入

鴨綠江。**凌湖** 在鐵嶺縣北二十里。**八角泊** 在承德縣西南二里。又菱角泊在縣西南

四里。**蓮花泊** 在縣西南六十里。相傳自生蓮藕故名。

**宋家泊** 在鐵嶺縣西十里。**龍潭** 在遼陽州城外東。北隅水深不可測。**溫泉** 有

一在遼陽州南五十里。干山一在遼陽州六十里。柳河一在永吉州東南五百五十里。長白山上。熱

如沸湯。暖氣上蒸如霧。西北流入諳巴圖喇庫河。一在永吉州南八百十七里。訥音河岸。**龍泉**

在遼陽州千山。泉自牛山崖石竇出。下有龍泉寺。**撈戟河** 在海城縣西南二十五里。相傳

唐薛仁貴撈戟於此。泉水湧出。**鴻臚井** 在寧海縣南旅順口。上有石。題云。唐開元時。靺鞨使

鴻臚卿崔忻所鑿。按舊唐書渤海傳。先天二年。遣郎將崔忻冊拜祚榮為渤海郡王。與此所記異。



遼置奉集縣又置集州懷德軍治焉金廢州以縣屬貴德州元廢縣明為奉集堡置鐵場百戶所屬鐵嶺衛明統志在撫順千戶所南八十里通志在今縣東南四十五里東去鐵嶺衛二百十里今有土城周四里名奉集堡即其遺址按遼志集州古障離郡地漢屬險瀆縣高麗為霜巖縣渤海置州考險瀆縣前漢屬遼東郡後漢設遼東屬國都尉險瀆蓋遼東之西境也通志云承德東南至遼陽八十里又云奉集堡城在承德東南四十五里周圍四里正南一門外有奉集堡橋遼時奉集縣故址今承德東南果在遼陽西境矣章義故城在承德縣西南遼置昌義縣為廣州治遼史地理志廣州漢屬襄平縣高麗為當山縣渤海為鐵利郡太祖遷渤海人居之建鐵利州統和八年省開泰七年以漢戶置治昌義縣金皇統三年州廢改縣曰章義屬瀋州元廢明為章義站明統志在瀋陽衛西南六十里通志今縣西南七十里

大章

有章義站城周二里又西南七十八里有舊章義

站城周四里故址並存遼濱故城在承德縣西北遼置縣又置遼州始平軍治此金廢

州以縣屬瀋州元并廢縣通志在縣西北一百八十里遼河西岸今有遼濱塔為承德廣寧交界地

按遼志州本拂涅國地渤海為東平府唐太宗征高麗拔遼城高宗詔程名振蘇定方至新城皆

此地也太祖伐渤海先破東平府遷民實之改為州軍曰東平太宗更為始平軍今考唐書粟末靺

鞞居最南稍東北曰汨泖部益東曰拂涅部其地距今承德廣寧甚遠遼志以遼州有東平軍之名

遂謂即渤海東平府又因州名為遼遂謂即唐時遼城新城皆誤唐之遼城即遼東城新城又在其

東北遼史混合襄平故城在遼陽州北漢置縣為一亦非也遼東郡治高帝八年封

紀通為侯國後漢晉皆為郡治永嘉後屬慕容氏亦謂之遼東城慕容廆使其子翰鎮遼東即是城

也後入高句麗隋大業八年度遼水圍遼東城貞觀十九年親征高麗拔遼東城以其城為遼州儀

鳳初移安東都護府於遼東故城後復移新城賈耽曰自營州東百八十里至燕郡城又經汝羅守捉渡遼水至安東都護府五百里府故漢襄平城也方輿紀要在都司北七十里通志相傳今遼陽城西北隅故定遼左

**遼陽故城** 今遼陽州治遼置遼史地理志神冊右後三衛治即其地

四年葺遼陽故城以渤海漢戶建東平郡天顯三年遷東丹國民居之升為南京城名天福幅員三十里八門宮城在東北隅南為三門壯以樓觀四隅有角樓相去各二里外城謂之漢城天顯十三年改為東京府曰遼陽治遼陽縣舊志金元皆因舊城明洪武五年改建定遼城即今州城也

按遼陽本漢縣名屬遼東郡後漢安帝初改屬元菟郡晉廢其舊址久埋以漢志及水經注考之其地當在今州西北界承德遼陽之間梁水渾河交會之處今州乃遼金之遼陽也遼志云本漢泚水縣高麗改為句麗縣渤海為常樂縣泚水在漢樂浪郡今朝鮮界內金德常樂乃渤海中京顯德府縣

名皆不在此又按新唐書渤海所建府州無遼陽之名而遼志謂之遼陽故城金志直云渤海遼陽故城疑唐中葉安東府廢後渤海置城於此謂之遼陽事或有之然考遼紀太祖三年幸遼東神冊三年幸遼陽故城四年建東平郡天顯元年始攻拔渤海扶餘城進圍忽汗城降大諲譭置東丹國太宗三年遷東丹國民於東平郡是渤海未平之先遼陽之地早入契丹初名遼東復名遼陽或即遼時命名非由渤海也遼志不考地理遂謂東京即平壤城亦即忽汗州又即中京顯德府以相去各千餘里之地

**居就故城** 在遼陽州西南漢置縣合而為一誤甚屬遼東郡後漢省晉復置咸和九年慕容皝擊其弟仁於遼

**巖州故城** 在東克襄平居就及新昌皆降於皝

陽州東北本高麗白崖城唐太宗拔之以其地為巖州後廢遼復置巖州治白巖縣屬瀋州金省通志巖州城在遼陽州東北五十

**新昌故城** 在海城七里石城山上周四里一門縣東漢



置縣屬遼東郡。後漢因之。永寧二年。高句驪與鮮卑寇遼東。太守蔡諷追擊之於新昌。戰歿。晉亦為新昌縣。咸和九年。慕容仁自平郭趨新昌。都護王寓擊走之。遂徙新昌入襄平。時仁與慕容皝相攻也。金史地理志。臨溟縣有鎮。遼隊故城。在海城縣西。漢置縣。曰新昌。疑卽漢時舊縣地。

屬遼東郡。顏師古曰。隊音遂。後漢省。公孫度復置。魏景初元年。幽州刺史母卽儉擊公孫淵。屯遼東。南界淵。逆儉於遼隊。會天雨十餘日。遼水大漲。儉戰不利。引軍還。明年。司馬懿征淵。淵遣將軍卑衍。楊祚等屯遼隊。圍塹二十餘里。懿佯出其南。而潛軍濟水。出其北。徑指襄平。晉廢。水經注。大遼水東。逕遼隊縣故城。西遼史地理志。仙鄉縣。本漢遼隊縣。渤海為永豐縣。遼改名屬遼陽府。金廢。明統志。遼隊廢縣。在海州衛西六十里。

**海州故城** 今海城縣治。遼置海州。州治。金改澄州。元州縣皆廢。明置海州衛於此。按遼志。州本沃沮國地。高麗為沙卑城。通志云。海

城有沙卑城。高麗置。唐伐高麗。程名振攻沙卑。夜入其西郭。卽此。故沃沮地也。考後漢書。東沃沮。在高句驪。蓋馬大山之東。漢之蓋馬。卽唐蓋牟。今蓋平縣也。今海城西南。至蓋平界八十里。是海城正在蓋平界矣。自此說明。則知在漢為沃沮。在高驪為沙卑。在渤海為南海府。在遼為海州。更無疑也。

**耀州故城** 在海城縣西南六十里。遼置州。領巖淵縣。隸海州。金廢。今有耀州城。周二里餘。

卽其故址。按遼志。耀州本渤海椒州故縣。五。椒山。貂嶺。漸泉。尖山。巖淵。皆廢。東北至海州二百里。巖淵縣。東界新羅。故平壤城在縣西南。東北至海州一百二十里。考通志。海城。唐初置蓋州。入渤海為南京。南海府。統沃。晴。椒三州。六縣。遼時耀州。卽南海所統之椒州也。又漢書。高句驪。蓋馬大山。在平壤。今海城西。

**析木故城** 在海城縣東南四十里。遼置縣。屬遼陽府。尋置銅州。廣利軍治焉。金皇統三年。廢州。以縣屬澄州。元省。今有土堡。周二里有奇。土人猶稱析木城。卽

其遺址。按遼志以析木本漢望平縣。而諸志從之。今考水經注大遼水自塞外東流直遼東之望平縣西。屈而西南流。逕襄平縣故城西。是漢之望平居襄平之北。其地當在今遼陽以北。近遼河之上流。析木在海城東南。相去轉遠。遼志之言非是。且遼志既以顯州之山東縣爲漢望平縣。而又以此爲望平縣。亦自相矛盾矣。

### 平郭故城

在蓋平縣南。漢置縣。屬遼東郡。後漢因之。首省

縣而城存。大興四年。慕容廆以其子翰鎮遼東。仁鎮平郭。咸和八年。仁據平郭以叛。慕容皝咸康二年。皝襲仁於平郭。自昌黎東踐冰而進。凡三百餘里。至歷林口。捨輜重。輕兵趨平郭。遂克之。七年。皝又使其子恪鎮平郭。後魏太延二年。北燕主馮宏奔高麗。高麗處之於平郭。尋徙北豐。後高麗改置建安城。唐貞觀十九年。伐高麗。張儉進度遼水。趨建安城。又李世勣言。建安在南。安市在北。安市先下。然後向建安。二城蓋相近也。儀鳳初。徙熊津都督府於建安。故城賈耽曰。自安東都護府西南至

建安城三百里。故平郭縣也。

### 安市故城

在蓋平縣東北。漢置縣。屬遼東郡。後漢及晉初

因之後。入高句麗。爲安市城。唐貞觀十九年。征高麗。攻安市不克。引還。咸亨三年。高麗餘衆復叛。遣將高侃擊之。敗之於安市城。遼改置鐵州。地理志。鐵州建武軍。本漢安市縣。高麗爲安市城。渤海置州。故縣四位城。河端蒼山。龍珍。皆廢。治湯池縣。在東京西南百六十里。金州廢。以縣屬蓋州。元省。明統志。安市廢縣。在蓋州衛東北七十里。通志。今有湯池堡。在縣東北六十里。卽故湯池縣也。按遼志。鐵州本渤海置也。通志。安市城。漢安市縣。高麗置城。唐薛仁貴征高麗。白衣登城。卽此。金時蓋州所統。有湯池縣。卽遼鐵州。高麗安市城。故漢縣也。考今湯池堡。去安市廢縣僅十里耳。良是。蓋

### 州故城

今蓋平縣治。遼置。辰州奉國軍。治建安縣。金初嘗置曷蘇館路。後改爲蓋州。元廢縣。

存。州明初改置衛。按遼志。辰州本高麗蓋牟城。唐太宗會李世勣攻破蓋牟城。卽此。渤海改爲蓋

州又改辰州通志云遼以通辰韓設辰州也又云蓋平城高麗城也李勣拔之以為蓋州熊岳城亦高麗城疊石周二十里唐薛仁貴與高麗大將溫沙門戰熊山擒善射者於石城二城實同為高麗之門戶矣考熊岳城在今蓋平縣西南六十里可知蓋平之為唐時蓋牟決然無疑若據朝鮮古志云辰韓反在朝鮮之東以為甚遠不知海城周秦時實屬朝鮮通志海城東南至蓋平界六十里則蓋平自在朝鮮之東也

**熊岳故城**

在蓋平縣西南六十里遼史地理志盧州元德軍本

渤海杉盧郡故縣五山陽杉盧漢陽白巖霜巖皆廢在京東一百三十里治熊岳縣西至海一十五里傍海有熊岳山金州廢以歸州故城在蓋平縣里遼初置州後廢統和十九年復置治歸勝縣金廢州降縣為鎮隸復州今有土堡曰歸州城即其故址秀巖故城在蓋平縣東本名大寧鎮金明昌四年升為秀巖縣泰和四年廢為鎮貞

祐四年復為縣元廢明設撫民通判駐此或訛為岫巖舊志在都司東南三百里通志今縣東二百

四十里有訐秀巖城其東十里又有舊秀巖城冊說新秀巖城在縣東一百六十八里舊秀巖城在

新城東永康故城今復州治遼置永寧縣為復州四里治金大定七年更名永康元廢

明置衛於此明統志復州衛在都司城南四百二十里通志永寧監城在復州城北五十里明初隸

苑馬寺嘉靖十四年苑馬寺卿楊最以石發之今按其城周圍二里二百五十三步東曰寅賓南曰

日永西曰聚泉刻曰萬曆五年建蓋重修也

後漢因之晉省按吳志嘉禾初孫權欲征公孫淵陸瑁諫曰沓渚去淵道里尚遠通志云沓渚在

遼陽漢書遼東郡有沓氏也時公孫淵居襄平吳師航海遼東登自沓渚考襄平實鐵嶺故地遼陽

西北至承德承德西北至鐵嶺道里數百故云遠矣化成故城今寧海縣治遼興宗置蘇

州安復軍兼置來蘇縣為州治。金廢州。改置化成縣。隸復州。貞祐四年復陞為金州。元廢。明置金州衛於此。又有懷化廢縣。在縣東。遼置屬蘇州。金省。

按遼志謂蘇州本高麗南蘇。漢志高句麗縣有南蘇水。城名因此。開元故城。在開原縣西。元初設開元府。後改開元路。明洪武中改元

為原。以其地為三萬衛。按明一統志云古開元城在三萬衛西門外也。元史地理志云金末其將

蒲鮮萬奴據遼東。元出師伐之。禽萬奴。至開元。東土悉平。開元之名始此。元時於此置萬戶府。明因

之設三萬衛耳。又考通志古蹟所載扶餘府。黃龍府。黃龍塞。並在今開原縣境。此可據矣。黃龍

故城。在開原縣境。本渤海扶餘府。遼太祖平渤海。還至此。有黃龍見城上。長亘一里。光耀奪目。

更名黃龍府。晉出帝降遼。嘗置於此。金收國元年。太祖親攻黃龍府。次混同江。無舟。乘馬徑涉。遂克

黃龍。尋改濟州。利涉軍。以太祖涉濟故也。元初屬開元路。按今吉林烏喇城西北二百餘里。博屯

山上有金婁室墓碑。末云歸葬濟州之東南。南隩濟州。即黃龍府。據此則似濟州在今吉林烏喇地矣。

不知山在西北二百餘里。已明不即是吉林地。且碑云濟州東南隩。又不知其在濟州幾百里也。於

吉林云在西北。於濟州云在東南。則是博屯正在二地。犬牙相入之界。將謂此山古屬濟州。金屬吉

林。或未可定。然即此知吉林濟州之相去數百里。而不得合一明矣。考今開原正在吉林烏喇西北。

而古開元城實在縣境。便知此是黃龍故地也。銀州故城。今鐵嶺縣治。唐

喜地。改富州。遼改銀州。富國軍領延津。新興。永平三縣。金皇統中廢州。省延津。永平二縣入新興。隸

咸平府。元廢縣。仍隸咸平。明洪武二十一年。在今縣東南五百里。故鐵嶺城置衛。二十六年。徙治於

此。按瀋州銀州。秦漢時同為挹婁國地。六朝及隋。銀州屬越喜耳。下文挹婁故城注云在鐵嶺縣

南六十里。通志云承德縣有古奧婁河。奧婁即挹婁也。考今鐵嶺南至承德六十里。此可驗矣。又唐

書渤海傳云以越喜故地為懷遠府通志亦云改富州屬懷遠府遼之銀州富國軍實因渤海富州而改名也瀋州今為承德銀州今為鐵嶺挹婁越喜又何疑乎咸平故城在鐵嶺史地理志咸州安東軍本高麗銅山縣地渤海置銅山郡在龍泉府南地多山險寇盜以為淵藪乃招常平等州客戶數百建城居之初號郝里太保城開泰八年置州治咸平縣金初為咸州路天德二年陞為咸平府新興諸縣隸焉元仍置咸平府明改屬鐵嶺衛按明一統志云開原路渤海為上京龍泉府今遼史云咸州在渤海龍泉府南則知咸州非即開元也大金國志許元宗行程錄云自銀州四十里至咸州則知咸平在今開原之南鐵嶺之東北也惟金遼志古蹟所載獨云咸平縣在開原縣城東北隅考開元自是古扶餘地通志所謂渤海大氏取扶餘地改扶餘府又為龍泉府是也今遼史既謂咸州本高麗銅山地渤海置銅山郡地在龍泉府南夫云渤海銅山已不得廁入

扶餘况云龍泉府南而全遼志乃云開原城北可乎即如松漠紀聞云咸州南至瀋州二百十里御寨行程錄云瀋州樂郊館北至咸州咸平館二百二十里今自盛京北至開原實二百餘里明言從盛京北行抵開原南界其里得二百餘也若謂咸平必越過開原而在其隅之東北當又不知其相去幾里乃僅云二百耶且於文亦不得云北至開原而止也據遼史銅山之說咸平於古當在扶餘越喜二國之交渤海龍泉府南較接今鐵嶺地為似挹婁故城在鐵嶺縣南六十里遼置興州中興軍治常安縣金慶州大定二十九年改為挹婁縣屬瀋州元廢明時訛為懿路城周三三里有奇永樂五年修築置左中二千戶所於此今為懿路站按遼志興州本漢海溟縣地渤海置州領盛吉鐵山蒜山三縣皆廢金志挹婁縣遼舊興州常安縣遼嘗置定理府於此本挹婁故地遼金二志互異當從金志

信州故城

在鐵嶺縣東北界遼史地理志云本越喜故地渤海

置懷遠府治懷福縣聖宗開泰初以地鄰高麗置信州彰聖軍又改置武昌縣為州治金因之元時州縣俱廢按信州自是古越喜地在

貴德故城

今開原縣南全遼志云開原東北非是在鐵嶺縣東南遼置貴德州寧遠軍又置貴德縣為州治金因之元廢方輿紀要在瀋陽衛東八十里又奉德廢縣在貴德州

西安平故城

在遼陽州城東漢置

縣屬遼東郡後漢因之吳志孫權遣謝宏陸恂拜句麗王宮為單于恂等到安平口即安平縣海口也晉咸康七年石虎將王華帥舟師自海道襲燕安平破之亦即此後入高麗為泊沟城唐書地理志安東府南至鴨綠江北泊

開州故城

在鳳凰城東南遼史

地理志開州鎮國軍本濊貊地高麗為慶州渤海為東京龍原府都督慶鹽穆賀四州事故縣六曰龍原永安烏山壁谷熊山白楊皆廢叠石為城周圍二十里唐薛仁貴征高麗與其大將温沙門戰

熊山擒善射者於石城即此太祖平渤海徙其民於大部落城遂廢聖宗伐新羅還周覽城基復加完葺開泰三年遷雙韓二州千餘戶實之號開封并開遠軍節度更名鎮國軍治開遠縣兼領鹽穆賀三州金廢全遼志開州城在遼陽城東三百六十里即今鳳凰山堡四面石崖峭壁東北二門城

隨山鋪砌可容十萬衆唐太宗駐蹕於此城今廢按後漢書濊貊與高句麗沃沮南與辰韓接東

窮大海西至樂浪唐書渤海以濊貊故地為東京日龍原府亦曰柵城府領慶鹽穆賀四州又云龍原東南瀕海日本道也其地在今朝鮮東界考明成化中朝鮮使還遇掠鳳凰山下奏乞更開貢道於舊路南因築此城則鳳凰城實在朝鮮之東遼為開州渤海為龍原矣又通志鳳凰城在府東南四百二十里遼陽百二十里四百二十減百二十知城去遼陽果三百餘里也全遼志說亦通

寧

江州故城

在吉林烏喇城北混同江東岸遼清寧中置亦曰渾同軍領混同縣金廢按

遼金二史金太祖起兵先攻寧江州遼守將耶律兀納戰敗棄城渡混同江而西是州在江以東矣高士奇扈從錄云大烏喇去船廠八十餘里即遼之寧江州也

**肇州故城** 在白都舊名出河店宋政和四年女直取寧江州遼人使其將葉嗣先等發兵屯出河店金太祖禦之至混同江遼兵方壞凌道太祖擊走之遂率衆進登岸大破遼兵於此天會八年以太祖肇基王迹於此置肇州治始興縣承安三年又置武興軍金末廢

按元時亦有肇州元志附於廣寧府路下注云按哈刺八都魯傳至元三十年世祖謂哈刺八都魯曰乃顏故地曰阿八刺忽者產魚吾今立城而以元速憇哈納思乞里古思三部人居之名其城曰肇州汝往為宣慰使既至立市里安民居得魚九尾皆千斤來獻又成宗紀元貞元年立肇州屯田萬戶府以遼陽行省左丞阿散領其事而大一統志與經世大典皆不載此州不知其所屬所領之詳今以廣寧為乃顏分地故附注於廣寧之下

元之肇州明初已不知所在今考博都歡傳太祖分封東諸侯以二十為率乃顏得其九五則其地自大不但廣寧而已又玉昔帖木兒傳云乃顏之遺孽哈丹禿魯干復叛玉昔帖木兒過黑龍江搗其巢穴可知黑龍江左右亦乃顏故地疑元之肇州即仍金舊且近混同黑龍二江故產大魚耳今白都訥城東南阿爾楚喀河西岸古城周二十里內子城周四里南距吉林烏喇城三百四十里東去故會寧城六百里與金史道里相合疑即肇州遺址也

**崇信廢縣** 在承德縣理志崇州隆安軍本漢長岑縣地渤海置州故縣三崇山瀉水綠城皆廢在京東北一百五十里治崇信縣金廢按長岑縣漢屬樂浪郡在今朝鮮界內遼崇州即其地也

**鶴野廢縣** 在陽州西遼史地理志本漢居就縣地渤海為雞山縣遼改鶴野縣屬遼陽府金因之元廢明統志鶴野廢縣在都司

**紫蒙廢縣** 在遼陽州東遼置屬遼城西八十里按遼志紫

蒙縣本漢鏤芳縣地後拂涅置東平府領蒙州紫蒙縣後徙遼城并入黃嶺縣渤海復為紫蒙縣其地皆不在  
**興遼廢縣** 在遼陽州西南遼史地理志今州境  
本漢平郭縣地渤海改為長

寧縣遼曰興遼縣  
**宜豐廢縣** 在遼陽州西南遼置  
屬遼陽府金廢  
衍州安廣軍又置縣

為州治金皇統三年廢州以縣屬遼陽府元初  
**石**  
縣廢明統志宜豐廢縣在都司城西南一百里

**城廢縣** 在遼陽州東金置屬遼陽府元省通志金  
初分巖州地為石城縣今其地在遼陽州

城東石城  
**銅山廢縣** 在開原縣南遼史地理志同  
山之下  
州鎮安軍本漢襄平縣地渤海

海為東平寨太祖置州軍曰鎮東後更名治東平  
縣兼領永昌縣金州廢縣屬咸平府大定二十九

年改曰銅山元廢全遼志銅山縣在開  
原城南三十里俗傳銅館驛即古縣址  
**慶雲廢縣**

在開原縣西南遼太祖俘檀州民置檀州并置密  
雲縣於此後改州為祺州佑聖軍縣曰慶雲縣金

州廢縣屬咸平府元廢縣為慶雲驛元志至元三十  
十年置遼陽路自慶雲北至合里賓凡三十八驛  
全遼志慶雲縣在開原城西八十里有塔存焉方

輿紀要在鐵嶺衛西北五十里通志今開原城西  
南四十里慶

**清安廢縣** 在開原縣東北遼置肅州  
雲屯是也  
信陵軍治清安縣金皇統

三年廢州以縣屬咸平府元廢全遼  
**歸仁廢縣** 在  
志清安縣在開原城東北三十里  
開

原縣東北吉林烏喇界遼史地理志通州安遠軍  
本扶餘國王城渤海號扶餘太祖改龍州聖宗更

今名統通遠安遠歸仁漁谷四縣金州廢以三縣  
併入歸仁屬咸平府元初廢全遼志開原北陸路

第三站曰歸仁站即故縣也又玉山廢縣亦在縣  
東吉林烏喇界金承安三年以烏速集平郭林河

之間相去六百里之地置縣屬咸平府貞祐二年  
升為州金末廢又有榮安廢縣在縣西遼河西岸

亦金置屬咸  
**雙城廢縣** 在鐵嶺縣西遼史地理志  
平府元廢  
雙州保安軍本挹婁故地



渤海置安定軍。久廢。漚里僧王從太宗南征。以俘鎮定二州之民。建城置州。治雙城縣。按金遼志

云。雙城縣在鐵嶺城西六十里。考通志。鐵嶺實為挹婁國地。今挹婁城在其南境。雙州在鐵嶺城西

知亦挹婁故地也。**廢湯州**。在遼陽州西北。遼史地理志。本靈峯。常豐。白石。均谷。嘉利。皆廢。在東京西北一百里。金廢。

**廢嬪州**。在海城縣西北。遼史地理志。嬪州柔遠軍。本渤海晴州。故縣五。天晴。神陽。蓮池。狼山。仙巖。皆廢。隸海州。東南至州一百二十里。

金廢。**廢賓州**。在長寧縣南。本渤海海城。遼統和十七年。置州於鴨子混。同二水之間。尋曰懷化軍。金初敗遼軍於幹鄰。遼東取賓。祥威三州。進薄益州是也。後廢。又廢祥州。在賓州西南。遼置祥州。

端聖軍。統懷德縣。屬黃龍府。又廢威州。在賓州南。遼置。亦曰武寧軍。屬黃龍府。金俱廢。**廢白**

**在州 廢安樂州**。俱在開原縣城內。明承樂七年置。今廢。**北豐城**。在

德縣西北。後漢末。公孫度據遼東。置城於此。謂之豐城。司馬懿伐遼東。豐人南徙青齊。其留者曰北

豐。宋元嘉十五年。北燕主馮宏奔高麗。高麗處之平郭。既而徙之北豐。尋殺之。胡三省曰。慕容翰議

以偏師從北道攻高麗。即北豐道云。**沙卑城**。在海城縣境。亦曰卑沙

幅員九里。或訛為卑奢城。自登萊海道。趨高麗之平壤。必先出此。隋大業十年。來護兒出海道。至卑

奢城。敗高麗將。趨平壤。高麗懼而請降。唐貞觀十九年。伐高麗。張亮程名振帥舟師自東萊渡海。襲

沙卑城。其城四面懸絕。惟西門可上。唐兵攻拔之。懼兵鴨綠江上。按通志。海城沙卑城。唐伐高麗

攻沙卑。即此。古沃沮也。漢書。蓋馬大山。在平壤西。即今蓋平地。當時蓋由海城趨蓋。平平壤。遂大獲

鳳凰山左。即下文大黑山城處。故云耀兵。鴨綠江上耳。以地理考之。說正合矣。**大黑山城**

在寧海縣東。大黑山上。全遼志。在金州城東十五里。山頂有古城。在鳳皇山之左。方約二里。內有二

大壽一統志卷三十二 奉天府

三

井四面懸絕惟西一門可上不知何代壘砌唐張亮帥舟師渡海攻沙卑城獲男女八千口意即此

按志所引沙卑城與遼志在海州者不同此為近是但唐時沙卑為高麗重鎮不當狹小如此蓋亦昔人避

兵處耳 **船城** 在遼陽州西六十里周一 **得利羸**

**城** 在復州東八十里得利山之上元季土人所築明初置遼東衛治此後徙入都司城中曰定遼

後 **來遠城** 在鳳凰城界遼史地理志本熟女直地衛統和中伐高麗建城防戍屬東京金大

定二十一年升為 **九連城** 在鳳凰城東近朝鮮界軍後又為州元廢 **九連城** 金史幹魯於合懶甸之

地築九城與高麗對出戰入守今 **輝發城** 有三一鳳凰城邊外有九連城遺址也 **輝發城** 在吉林

烏喇南三百七十里吉林峯上一在輝發峯西北周四里二門一在輝發河邊岡上輝發始祖本黑

龍江尼馬察部人招服輝發諸部於輝發河邊築城居之因名輝發丁未九月我

**太祖往征輝發** **哈達新城** 在吉林烏喇西南五百里衣車

**克其城** 達貝勒自開原縣界舊城遷居於此哈達本呼倫之裔後建國於哈達地因號哈達己亥九月我

**太祖往征哈達** 克其城其舊城在開原縣東六十五里明置廣順關於此為市易處亦曰南關 **葉赫**

**城** 有二一在吉林烏喇西四百九十五里周四里東西二門一在此城西北三里山上周四里南

北二門內有子城周二里明時於其地置鎮北關為互市處亦曰北關西南去開原七十里後葉赫

貝勒居此葉赫始祖本蒙古國人因遷葉赫河濱故名葉赫本朝天命四年三月我

**太祖率兵征葉赫** **佛爾和城** 在吉林烏喇北三十三里周

**克其城** 所 **納丹佛勒城** 在吉林烏喇南二百六十里周三

居 **納丹佛勒城** 赫哲有二一在吉林烏喇北一

內有小城周二里餘門二 **古城** 百七十五里混同江東岸周五

里有奇門四一在州北三百一十里阿爾楚喀河西岸周二十里東西南各三門北二門內子城周

四里故安撫高麗軍民總管府在盛京城內東門四

即瀋陽故婆婆娑府在鳳凰城東金置娑速路統軍衛治司天德二年置總管府貞元元年

年置府尹元譙速為娑初為娑娑府路至元十七年改隸東京總管府後廢為巡檢司明統志娑娑

府在都司城東四百七十里按唐時高麗泊泊城在鴨綠江北即金元娑速府地娑速音與泊泊

相近疑亦沿唐舊故金州萬戶府在寧海縣城東名而字稍異耳北隕元置明為

衛故顯德府在吉林烏喇城東南渤海傳上京南治為中京曰顯德府領盧顯鐵湯榮興

六州地理志自鴨綠江口舟行百餘里乃册泝流東北三十里至泊泊口得渤海之境又泝流五

百里至丸都縣城故高麗王都又東北泝流二百里至神州又陸行四百里至顯州天寶中王所都

按顯州即顯德府唐先天二年賜名忽汗州是也遼吏謂即平壤城又以遼所置東京之顯州為

本顯德府廢都司在遼陽州城內明洪武四年置地皆誤定遼都衛八年改遼東都指揮

使故瀋陽中衛在盛京城內明故定遼中衛在陽州城內明洪武十七年置全遼志

在城東南隕即高麗城俗名高麗營故定遼左右前三衛俱在遼陽州城內明洪武四年置為千戶

所十年陞為定遼左右前三衛舊志定遼前衛治在遼陽城東北隕即

渤海城相傳渤海大氏所建故定遼後衛在遼陽明洪武四年置初名遼東衛治得利羸

城尋徙治於此八年改為定遼後衛故東寧衛在遼陽州城內明洪武

十三年置轄六千戶所故海州衛在海城縣城內

故蓋州衛在蓋平縣城內北故三萬衛在開原縣城內明洪

武二十二年置。按明統志衛本古肅慎氏地後曰挹婁元魏時號曰勿吉隋曰黑水靺鞨唐貞觀二年始以其地為燕州開元中置黑水府以其部長為都督刺史而置長史以監之元和以後服屬渤海為上京龍泉府契丹攻渤海黑水乘間復其地號熟女直後滅遼遂建都國號曰金後遷都於燕改此為會寧府號上京元改為開元路洪武二十一年置兀者野人乞例迷女直軍民府二十二年罷府置衛。按三萬衛在渤海曰扶餘府在遼曰黃龍府在金曰會寧府在元曰開元路其實一也通志云古開元城在三萬衛西門外金末其將蒲鮮萬奴據遼東元出師伐之禽萬奴至閣元東土悉平開元之名始此元於其地置萬戶府則知明之三萬衛即元之萬戶府也又云金初建都置會寧州太宗時陞會寧府號上京元初設開元南京二萬戶府則知元之萬戶府即金之會寧府也又云遼龍州隸東京金太祖建都置會寧州遼史云太祖置黃龍府保寧中廢開泰九年復置龍州

則知金之會寧府即遼之黃龍府也通志又云黃龍府本渤海扶餘府遼祖平渤海道至此有黃龍見城上長亘一里光耀奪目因名黃龍府則知遼之黃龍府即渤海之扶餘府也考通志古蹟所載扶餘城本扶餘王城在今開原縣境尤可明驗或據全遼志咸平在開原東北隅遂謂明三萬衛乃金之咸平府咸平為古銅山地在開原縣地自在開原縣南其說誤矣故遼海衛在開原縣萬衛治東北明洪武二十一年置廢范河所初治牛家莊二十六年徙治於此廢在鐵西南三十里舊名汎河所明正統四年調鐵嶺中左千戶所於此築城周三里有奇門四今廢

**行太僕寺** 在遼陽州城內舊都司治西南明洪武十三年建 **廢苑馬寺** 在陽州城內舊都司治西

**永寧監** 在蓋平縣南一百南明洪武十三年建二十里明永樂五年設遼東苑馬寺七年建城置監於此周二里有奇門三全遼志明初遼東設監六曰昇平新昌遼

河長平安市永寧苑二十四日甘泉安山河陰古城夾河龍臺耀州駝山黃山沙河馬鞍石城平川

新安廣安平山南豐高平長川名山復州龍潭清河深河後俱廢惟存永寧一監清河深河復州名

山四 遼宮殿 全遼志遼宮在遼陽城都司治東北 華表柱 在遼陽州城內相傳

丁令威化鶴所集明統志在都司城內鼓樓東舊有石柱湮沒有道觀久廢為倉 管公屯

在海城縣西北五十五里相傳 釣魚臺 在遼陽州南三十里

漢管寧依公孫度時寓居之所 遊觀之處 僊人臺 在遼陽州千山香巖寺相傳

為僊人對奕之所登者俯瞰 滄海如在 蝎臺 在遼陽州城內明統志在故東京

几席之下 臺取土及半得石函啟之中有塊石圓滑天成 搖撼作聲破之 二大蝎尾稍相鈎見風即死 煉

丹臺 在海城縣西二十里相傳仙人白景遷臺 明仲理煉丹處遼置仙鄉縣因此

志在都司城內元權遼陽府事洪革建革有志於學慕慈母三遷之教故名山東周正為記

**關隘** 梁房口關

在海城縣西南七十里與蓋平縣接界明時海運之舟由此入遼河又大

片嶺關在縣東一百十里舊置官軍戍守 連雲島關 在蓋平縣西十五里明時置關以控

海濱之險又石門關在縣東 青石嶺關 在蓋平縣北十二里

七十里舊亦有官軍戍守 鑿古關 在復州南六十里明設關於

入必由關上有萬歷年號 此今存 旅順口關 在寧海縣南一百二十里明時

古堡 有南北二城俱明初建設 蕭家島關 在寧海縣東中左千戶所備禦久廢

里舊有 連山關 在鳳皇城西北其地有連山因名兵戍守 於盛京邊墻 南起鳳皇城北至開原折而西至山海關按邊城周

又自開原威遠堡而東。歷永吉州北界至發特哈。長六百九十餘里。插柳結繩以定內外。謂之柳條邊。永吉開原以西邊外。為蒙古科爾沁等諸部駐牧地。興京鳳皇城邊外。為圍場。邊門凡二十。由山海關外自西而東。曰明水堂。白石嶺。梨樹溝。新臺松嶺子。九官臺。清河。白土廠。彰武臺。發庫。威遠堡。折而南。曰英額。興京。懋厥。愛哈。鳳皇城。又自開原威遠堡而東。曰布爾德庫。蘇巴爾漢。赫爾蘇。衣屯。發特哈。每門設章京筆帖式官兵分界管轄稽察出入。

**威遠堡邊門** 在開原縣東北三十里。堡周三里。南北二門。為吉林烏喇等處往來孔道。南至英額邊界七十里。又南至英額邊門一百五十里。西至發庫邊界八十里。又西至發庫邊門二十一里。

**發庫邊門** 在開原縣西北一百里。西至彰武臺邊門一百二十里。邊外為蒙古科爾沁界。

**英額邊門** 在開原縣東南二百十里。有英額口城南至興京邊界十五里。又南至興京邊門一百十里。邊外為

**鳳皇城邊門**

在鳳皇城西南十里。西南至海口九十里。為朝鮮入貢之道。舊屬城

守兼轄。雍正元年增置章京。

**愛哈邊門**

亦作愛河。在鳳皇城北一百二十里。北至興

京邊界七十里。又北至興京懋厥邊門三十里。

**發特哈邊門**

在永吉州北一百五

十五里。一名巴延鄂佛羅。往白都訥。黑龍江之道也。州之東北。以額塞哩河為界。自此設邊而西。邊

外皆蒙古所居。

**衣屯邊門**

在吉林烏喇西北一百九十里。東距發特哈門一百七十七里。

舊有章京。雍正六年增置佐領駐防。

**赫爾蘇邊門**

在永吉州西北四百六十七里。東距

衣屯門一百八十四里。

**布爾德庫蘇巴爾漢邊門**

在永吉州西北五百

六十八里。東距赫爾蘇門一百五十里。西至開原縣威遠堡邊界一百七十八里。

**撫順城**

在承德縣東八十里。與興京接界。城周三里。門一。明洪武二十一年置。于戶所於此。本朝康熙

二十九年設章京駐防。又有蒲河城在縣北四十里。明置蒲河中左千戶所於此。城周三里有奇。今廢。

### 東京城

在遼陽州東北八里。太子河東周六里十步。東西廣二百八十八丈。南北袤二百六十二丈。

太祖

天命七年建。名曰東京。十年遷都瀋陽於此。東京設門八。門名與盛京城同。我

城守章京康熙二十年。城守移駐金州。城內宮殿與城同時建。今管理驛站官守護。

### 城

在海城縣西四十里。明置驛於此。本朝設掌印章京駐防。城周二里九十三步。門三。天命八年重建。章京所轄。東至鳳皇城界二百里。西至廣寧城守界九十里。南至蓋平城守界十里。北至奉天將軍所轄界十里。東南至鳳皇城界二百七十里。西南至海一百里。東北至奉天將軍所轄界一百七十里。西北至廣寧城守界九十里。

熊岳城 在蓋平縣西南六十里。即遼金時熊岳縣

故址。城周三里有奇。南北二門。本朝初置城守尉章京駐防。康熙二十八年。增置驍騎校三十一

年。增置佐領。雍正五年。移奉天副都統一員。岫巖鎮守於此。兼轄岫巖復州金州鳳皇城等處。

岫巖城 在蓋平縣東一百六十八里。本金時秀巖縣後訛為岫巖。本朝康熙二十六年。設城守尉章

京駐防。後又增置驍騎校佐領。打牲烏喇城 在吉林烏喇北七十

里。江州故址。舊布占太貝勒居此。城周十五里。門四。內有小城。周二里。東西二門。本朝康熙四十二

年。於舊城東改建新城。周八里。門四。設總管協領等官駐防。有居民九百餘戶。隸永吉州。阿爾

楚喀城 在白都訥東北。西南至吉林烏喇六百里。城周二里。南北二門。為寧古塔邊界。雍正

三年。設協領佐領防禦官兵駐此。七年。改建新城。周三里。東至馬淵河。三姓界二百里。西至拉林河

長林縣界一百二十里。南至永吉州界一百二十里。北至混同江。蒙古果爾羅斯公界七十里。東南

至馬淵河源寧古塔界一百五十里西南至長寧縣界七十六里西北至拉林河蒙古果爾羅斯公界二百

**三姓城**

在阿爾楚喀城東二百餘里東西

五十年編置佐領築城周五里設協領防禦管轄雍正五年增置副協領訓導等官十年又增設副都

統鎮守

**巨流河巡司**

在盛京城西一百里遼河東岸

**三汊河巡**

司在海城縣西四十里牛莊城皆康熙二十年置

**東州堡**

在承德縣東南一百十里周四

里有奇又茨榆坨堡在縣西南一百二十里沙嶺堡在縣西四十里即明之沙嶺墩

**堡**在承德縣西北九十里又遼濱塔堡在縣西北一百里

**川盛堡**

在承德縣北三十里

又平洛堡在縣北四十里惠遠堡在縣東北九十里又有無名古堡五一在城東南二十里一在城

東南八十五里周四里俗名大墓為承德遼陽分界處一在城西北五十里一在城西北九十里一

在城北四十五里

**八里莊堡**

在遼陽州西南八里又首山堡在州西南十五里以近首

山而名沙河堡在州西南三十里俱周一里餘唐馬寨堡在州西南七十里黃泥窪堡在州西五十

五里俱周二里

**鞍山驛堡**

在海城縣北六十里明初設驛於此又三河堡在縣西六十里

俱周一里

**頂山堡**

在蓋平縣南五十里又鐵嶺屯堡在縣北五十九里白家寨堡在縣

東北六十里

**尙陽堡**

在開原縣東四十里周二里舊名靖安堡有蓮花渚近堡曰黃泥岡

又有中固城在縣南四十里周二里餘明永樂五年置撫順站於此

**呼濟堡**

在開原縣東南

一百五十里又松山堡在縣南四十里樣舖堡在縣西十八里八寶屯堡在縣西三十里慶雲堡在

縣西四十里

**唐王營堡**

在鐵嶺縣東南三十二里又撫安堡在縣東南四十里諧巴堡

在縣東南八十三里丁字泊堡在縣西南五十五里

**柴河堡**

在鐵嶺東北六十里又會十堡



在縣西二十里。史家堡在縣北五十里。正西堡在縣北二十里。又五十寨堡在州北七十里。俱周一里有奇。

**石河堡** 在寧海縣北二十里。又木場堡在縣西六十里。紅背堡在縣東北一百二十里。俱周二里有奇。歸服堡在縣東北一百六十里。周三里。堡東即鳳。

**鎮江堡** 在鳳皇城東南一百二十里。皇城界。為鳳皇城與朝鮮分界之處。

**黃骨** 在鳳皇城西北一百二十里。通遠堡在鳳皇城西北一百二十里。置防守尉官兵於此。後移置鳳皇城。今設站。為朝鮮貢道所經。其左二里右二里。又有兩城。

**草** 在鳳皇城西北六十九里。周二里有奇。又薩

**石城堡** 在鳳皇城西北六十九里。周二里有奇。又薩

**河堡** 在鳳皇城西北一百二十里。馬吉堡在城

**駿陽堡** 在鳳皇城北一百二十八里。北八十五里。周三里有奇。又孤山堡在城

**二十家堡** 在吉林烏

**王官寨** 在寧海縣東南三十里。喇北一百十里。烟狼寨在遼陽州西三十七里。

**威寧營** 在承德縣東南一百里。有城周四里。武靖營在承德縣西南五十里。又得勝

**鹽鐵場** 舊志瀋陽衛東九十里。安平營亦在城西。南五十里。山有鐵場百戶所。海州梁房

口有鹽場百戶所。又蓋州衛西四十里。有鹽場百戶所。北九十九里。有鐵場百戶所。又金州衛西北

百七十里。有鹽場百戶所。東百三十里。有鐵場百戶所。皆明置。

**老邊站** 亦名舊邊。京城西六十里。又西四十里。為巨流河站。達廣寧界。

**十里河站** 在承德縣南六十里。與遼

陽州接界。即明之虎皮驛。有土堡。周一里有奇。通志。自十里河站。又南七十里。至迎水寺站。在遼陽

州東北二十里。又東南七十里。至浪子山站。在遼陽州東南六十里。又東南入鳳皇城界五十里。又

甜水站。有城周二里餘。在鳳皇城西北一百八十里。又東南四十里。至連山關站。又五十里。至通遠

堡站又六十里至雪裡站有城周二里餘又東南四十里至鳳皇城站爲朝鮮界又奉天東北七十里至懿路站即扼婁城也又北七十里至高麗屯站在鐵嶺縣北十里又北七十五里至開原站共十一站舊設管理驛站關防官一員今每站皆有驛丞

**蘇通站** 在吉林烏喇西七十里又

西七十里至衣爾門站又西五十五里至蘇瓦延站又西六十里至衣巴丹站又西六十里至阿爾

坦額墨爾站又西六十里至赫爾蘇站又西八十里至葉赫站又西四十里至蒙古和羅站又西四

十里至開原威遠堡 **額赫茂站** 在吉林烏喇東九十里又東

五里至圖衣屯站又東一百二十里至鄂摩和索羅站爲寧古塔界 **金州鄂佛羅站**

在吉林烏喇北五十里又北六十里至舒蘭站又北四十五里至發特哈站出發特哈邊門入白都

訥 **舍哩站** 在白都訥東南五十五里又東南六十里至蒿色站又東南三十五里至五家

子站又東南四十五里至陶賴昭站又東南五十五里至蒙古站又東南四十五里至騰額爾哲庫站又南四十五里至發特哈站入吉林烏喇界以上吉林烏喇白都訥二處每站設筆帖式一員以六品管驛站官一員統之

**津梁永安橋** 在承德縣西三十里 本朝崇德六年 勅建俗名大石橋 **巨流河**

**浮橋** 在承德縣西一百里 **渾河橋** 在承德縣南十里 **昇仙橋** 在遼陽州東門

外又安定橋在州南門外鎮 **梁水橋** 在遼陽州東北三里 **三**

**汭河橋** 在海城縣西六十里 **張果老橋** 在蓋平縣南四里石有驢跡 **熊岳**

**河橋** 在蓋平縣南六十里 **范河橋** 在鐵嶺縣西南一里 **柴河橋** 在

嶺縣北 三里

**陵墓明**

李成梁墓 在鐵嶺縣東南

**本朝** 莊親王舒爾哈齊墓

在遼陽州東京城東北五里

貝勒穆爾

哈齊墓

在遼陽州東京城東北

安平貝勒杜度墓

在遼陽州東北百二

十里

費英東墓

在承德縣北五里

額亦都墓

在承德縣東十五里 揚

古利墓

在承德縣北十一里

達海墓

在承德縣東南五里

圖爾格墓

在

德縣東十五里

尚可喜墓

在海城縣東南十里

孔有德墓

在遼陽州東南十里

耿仲明墓

在蓋平縣連陰峪

**祠廟**

都城隍廟

在盛京城內鼓樓東舊瀋陽衛城隍廟也 國初建都陞為都城隍

關帝廟

在地載門外教城 本朝崇德八年 勅建額曰義高千古

龍神廟

在

近門內

本朝雍正六年

正六年

勅建

鄧將軍祠

在遼陽州城南明洪治間為都指揮使鄧

褒功祠

在遼陽州南三里莊明正德中為總兵韓斌建

忠節遺愛祠

在

陽州明嘉靖間建 祀分巡僉事許遠

嘉惠祠

在遼陽州城西明嘉靖間為巡按御史曾統建

**寺觀** 實勝寺

在盛京外攘門外 國初 勅建 中有嗎哈噶喇樓 天聰九年元裔察哈爾

林丹之母以白駝載瑪哈噶喇佛金像並金字喇嘛經傳國璽至此駝卧不起遂建此樓雍正四年

旨重修

永光寺

在撫近門外又廣慈寺在德盛門外延壽寺在外攘門外法輪寺在地載門外

四寺用喇嘛相地術每寺建白塔一座云當一統相傳為異並 國初 勅建 有大學士剛林碑

萬壽寺

在外攘門外 本朝康熙五十二年 勅建

御書額曰遼海

大法寺

在盛京北關外一名八王寺 崇壽寺 在地載門外 唐建

本慈雲

本朝康熙三年重修內有塔一座明萬歷中舍利寺

重修碑記稱此塔創於唐尉遲恭監造

在盛京城西有東會寺在遼陽州東門外又西

寺在州南五里今改為山川壇中龍泉寺在遼陽

會寺在干山上祖越寺南十里

十里干山上山巔有泉多奇秀可觀方丈前有太

石如屏松迸生石罅中偃覆其上名松石屏本

朝崇德五年令僧人住持給衣糧又大安寺在龍

泉寺南九里祖越寺在龍泉寺東香巖寺在龍泉

寺南有廣祐寺在遼陽州西門外有白塔俗呼白

仙人臺廣祐寺塔寺本朝天聰九年重修內有

自來佛一軀相傳前代有鄉民貿易廣寧路遇童

子曰我往廣祐寺能負我往以銀布相酬其人諾

之數百里不終朝而至抵寺則一金身佛像也數

人昇之不動寺僧異之酬以銀布康熙二十一年

四月

駕幸寺賜袈裟寺周可二三里門對千山亦州之勝地

幸

幸

幸

幸

幸

幸

幸

幸

幸

幸

幸

幸

幸

幸

幸

幸

幸

石塔寺在開原縣城西南隅內有塔高二百餘

丈十二層相傳金宣徽宏理大師葬此

通寺在鐵嶺縣城西北隅明天順萬歷間碑二崇

德八年勅賜銀五十兩寺有浮圖高十二

級向傳有老鸛棲止其上則有科甲

之應實一邑之靈秀感乎物類也

景祐宮在盛京

城內大清門東舊名三官廟明時創建萬歷丙戌

重修有碑本朝崇德六年勅選道士住持七

年給人役園地道士給衣糧順治九年重修十四

年增道士置鐘磬立碑康熙十年東巡

幸廟中賜銀千兩二十一年重

幸

幸

幸

幸

幸

御書昭格二字懸之大

殿改名景祐宮

殿改名景祐宮

殿改名景祐宮

殿改名景祐宮

殿改名景祐宮

殿改名景祐宮

殿改名景祐宮

殿改名景祐宮

殿改名景祐宮

殿改名景祐宮

殿改名景祐宮

殿改名景祐宮

殿改名景祐宮

殿改名景祐宮

殿改名景祐宮

殿改名景祐宮

殿改名景祐宮

殿改名景祐宮

殿改名景祐宮

殿改名景祐宮

殿改名景祐宮

殿改名景祐宮

殿改名景祐宮

殿改名景祐宮

殿改名景祐宮

殿改名景祐宮

殿改名景祐宮

殿改名景祐宮

殿改名景祐宮

殿改名景祐宮

殿改名景祐宮

殿改名景祐宮

殿改名景祐宮

殿改名景祐宮

殿改名景祐宮

殿改名景祐宮

殿改名景祐宮

殿改名景祐宮

殿改名景祐宮

殿改名景祐宮

殿改名景祐宮

殿改名景祐宮

殿改名景祐宮

殿改名景祐宮

殿改名景祐宮

殿改名景祐宮

殿改名景祐宮

殿改名景祐宮

殿改名景祐宮

殿改名景祐宮

殿改名景祐宮

殿改名景祐宮

殿改名景祐宮

殿改名景祐宮

殿改名景祐宮

殿改名景祐宮

殿改名景祐宮

殿改名景祐宮

殿改名景祐宮

殿改名景祐宮

殿改名景祐宮

殿改名景祐宮

殿改名景祐宮

殿改名景祐宮

殿改名景祐宮

殿改名景祐宮

殿改名景祐宮

殿改名景祐宮

殿改名景祐宮

殿改名景祐宮

殿改名景祐宮

殿改名景祐宮

殿改名景祐宮

殿改名景祐宮

殿改名景祐宮

殿改名景祐宮

殿改名景祐宮

殿改名景祐宮

殿改名景祐宮

殿改名景祐宮

殿改名景祐宮

殿改名景祐宮

殿改名景祐宮

殿改名景祐宮

殿改名景祐宮

殿改名景祐宮

殿改名景祐宮

殿改名景祐宮

殿改名景祐宮

殿改名景祐宮

殿改名景祐宮

殿改名景祐宮

殿改名景祐宮

殿改名景祐宮

殿改名景祐宮

殿改名景祐宮

殿改名景祐宮

殿改名景祐宮

殿改名景祐宮

殿改名景祐宮

殿改名景祐宮

殿改名景祐宮

殿改名景祐宮

殿改名景祐宮

殿改名景祐宮

殿改名景祐宮

殿改名景祐宮

殿改名景祐宮

殿改名景祐宮

殿改名景祐宮

殿改名景祐宮

殿改名景祐宮

殿改名景祐宮

殿改名景祐宮

殿改名景祐宮

殿改名景祐宮

殿改名景祐宮

殿改名景祐宮

殿改名景祐宮

殿改名景祐宮

殿改名景祐宮

殿改名景祐宮

殿改名景祐宮

殿改名景祐宮

殿改名景祐宮

殿改名景祐宮

殿改名景祐宮

殿改名景祐宮

殿改名景祐宮

殿改名景祐宮

殿改名景祐宮

殿改名景祐宮

殿改名景祐宮

殿改名景祐宮

殿改名景祐宮

殿改名景祐宮

殿改名景祐宮

殿改名景祐宮

殿改名景祐宮

殿改名景祐宮

殿改名景祐宮

殿改名景祐宮

殿改名景祐宮

殿改名景祐宮

殿改名景祐宮

殿改名景祐宮

殿改名景祐宮

殿改名景祐宮

殿改名景祐宮

殿改名景祐宮

殿改名景祐宮

殿改名景祐宮

殿改名景祐宮

殿改名景祐宮

殿改名景祐宮

殿改名景祐宮

殿改名景祐宮

殿改名景祐宮

殿改名景祐宮

殿改名景祐宮

殿改名景祐宮

殿改名景祐宮

殿改名景祐宮

殿改名景祐宮

殿改名景祐宮

殿改名景祐宮

殿改名景祐宮

殿改名景祐宮

殿改名景祐宮

殿改名景祐宮

殿改名景祐宮

殿改名景祐宮

殿改名景祐宮

殿改名景祐宮

殿改名景祐宮

殿改名景祐宮

殿改名景祐宮

殿改名景祐宮

殿改名景祐宮

殿改名景祐宮

殿改名景祐宮

殿改名景祐宮

殿改名景祐宮

殿改名景祐宮

殿改名景祐宮

殿改名景祐宮

殿改名景祐宮

殿改名景祐宮

殿改名景祐宮

殿改名景祐宮

殿改名景祐宮

殿改名景祐宮

殿改名景祐宮

殿改名景祐宮

殿改名景祐宮

殿改名景祐宮

殿改名景祐宮

殿改名景祐宮

殿改名景祐宮

殿改名景祐宮

殿改名景祐宮

殿改名景祐宮

殿改名景祐宮

殿改名景祐宮

殿改名景祐宮

殿改名景祐宮

殿改名景祐宮

殿改名景祐宮

殿改名景祐宮

殿改名景祐宮

殿改名景祐宮

殿改名景祐宮

殿改名景祐宮

殿改名景祐宮

殿改名景祐宮

殿改名景祐宮

殿改名景祐宮

殿改名景祐宮

殿改名景祐宮

殿改名景祐宮

殿改名景祐宮

殿改名景祐宮

殿改名景祐宮

殿改名景祐宮

殿改名景祐宮

殿改名景祐宮

殿改名景祐宮

殿改名景祐宮

殿改名景祐宮

殿改名景祐宮

殿改名景祐宮

殿改名景祐宮

殿改名景祐宮

殿改名景祐宮

殿改名景祐宮

殿改名景祐宮

殿改名景祐宮

殿改名景祐宮

殿改名景祐宮

殿改名景祐宮

殿改名景祐宮

殿改名景祐宮

殿改名景祐宮

殿改名景祐宮

殿改名景祐宮

殿改名景祐宮

殿改名景祐宮

殿改名景祐宮

殿改名景祐宮

殿改名景祐宮

殿改名景祐宮

殿改名景祐宮

殿改名景祐宮

殿改名景祐宮

殿改名景祐宮

殿改名景祐宮

殿改名景祐宮

殿改名景祐宮

殿改名景祐宮

殿改名景祐宮

廣興寺

中興寺

平津人資國

軍部

廣興寺

廣興寺

廣興寺

