

5

HARVARD COLLEGE LIBRARY

CAMBRIDGE, MASS.

HARVARD-YENCHING

INSTITUTE

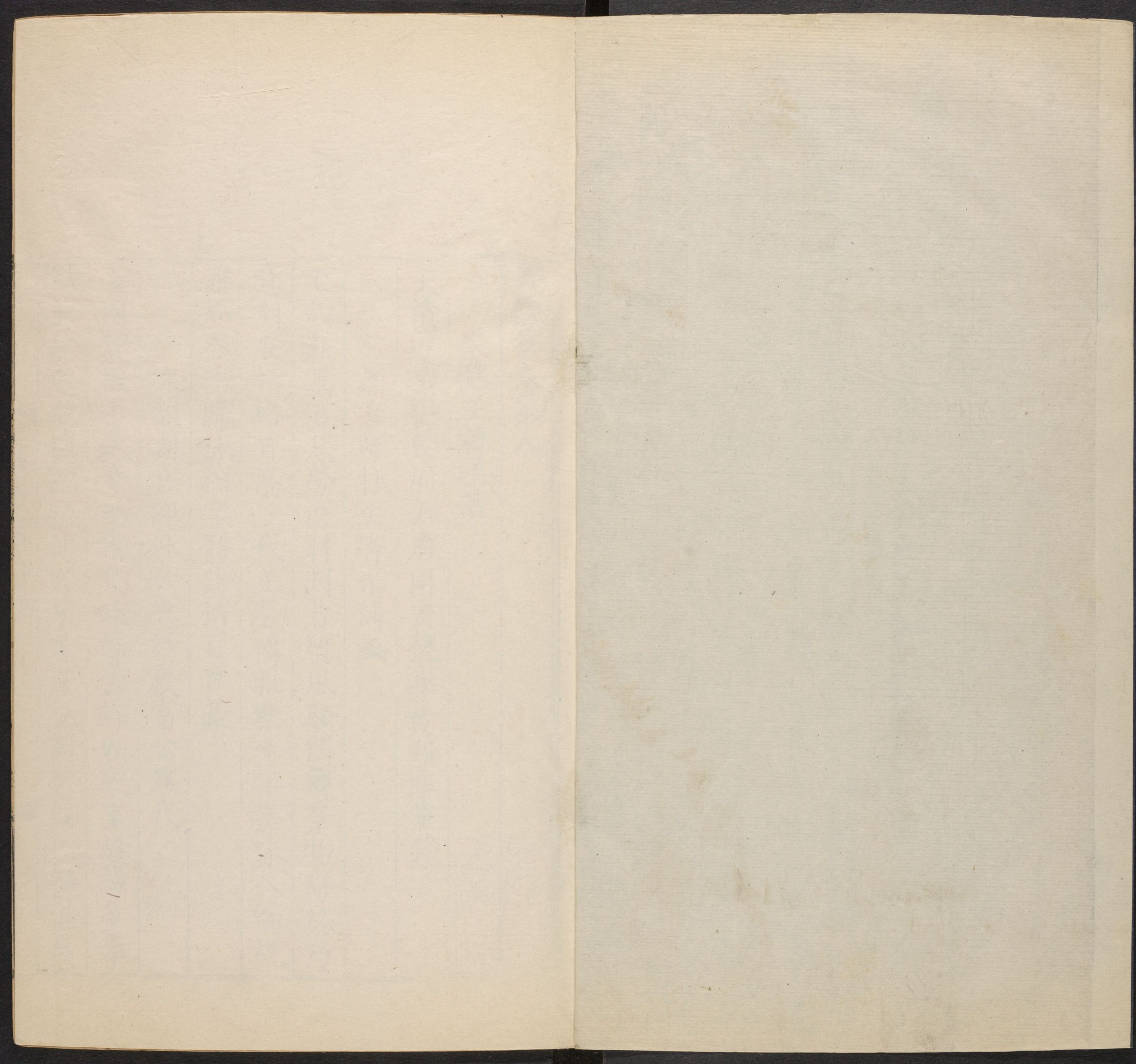
SEP 21 1951

~~CU 5428.4912.1~~

~~5366/4512.1~~

5344/4512.83







安陽集卷第八

宋魏王韓琦著

大清河南彰德府知府同安後學黃邦寧重修

謝宮師杜公寄示詩編

百諫新篇百忘勞直將淵旨質風騷閑觀景物辭終巧  
意到安恬格自高三代正聲傳雅樂千年嘉味入蟠桃  
誰如八十歸休相字體詩情日日豪

次韻謝宮師杜公惠詩慶富公爲代

彥國賢推不是奇兩諧交政辱公詩如褒事契誠多幸  
欲並才名敢固辭疏傳退來光漢史周公歸已靜淮夷





彥國今須知病守榮非淺日對鄉枌擁郡麾

寺底遇大雨寄呈二連使

怒雷傾雨灑無垠天意須臾復至仁比屋士民平歎息

一川禾黍長精神徹犁農喜通新種徧問村民皆云雨徹犁矣隔轍人誰

謂不均大利豈當論小害路泥深尺沒征輪

早行

冒暑行宜早修途不困人遠風清逐睡微露濕低塵好

月看無盡高吟意益新未鷄知漸曉天角下星辰

褫亭道中農居

山脚林成簇舍窠門前流水養嘉禾森森松柏圍先籠

澌澌牛羊滿近坡官賦已供餘歲備村歌無節得天禾

安全盡責廉平吏三歲齊民更孰過

山行

山路何曾倦官程幸不賒片雲無定雨香草逐時花暑

序秋天氣農居古室家鄉關勤一望峯翠列高牙

過微子嶺

崎嶇微子道行路始知難峻嶺萬千疊紆途百十盤地

磽民力薄天旱穀苗乾未寤蒼蒼意平川雨澤寬自入潞境皆已

雨足獨此未洽

過吳兒谷



曉入吳兒谷危塗信不虛千峯疑絕路一逕俯容車山  
寫過雲語田夫半嶺鋤時年盡周道天險欲何如

過涉縣熊耳山

我從團柏歷山岐秀絕唯於熊耳知芳草經年被重席  
輕雲無日展時旗羊頭有黍名終俗壺口稱關類亦異  
何似半天留鶴馭此來憑軾與仙期

至昭德

出却千山與萬山坦途由此達鄉關邊垂未減宵衣念  
閭里徒矜晝錦還憂國敢忘經日慮治身能得幾時閒  
不知上冢光榮處只在州城一舍間

拜墳

欲知爲郡寵晝錦入家村自古拜松檟幾人如子孫麾  
幢新俗觀牛酒飫鄉尊儒者榮斯甚將何報國恩

喜雨

垂稔良田兩信愆三農憂死只呼天應時滂洽真無價  
數日淹遲誤有年立解焦枯兆甚力不知神化此誰權  
何妨四序均膏澤長使生靈得自然

觀稼二首

尺雨滂然滌旱災行田因得過家來催成禾黍拖泥秀  
長就枌榆揭凍栽三組不矜聊問俗一廛雖陋且容杯



郊原躍馬都忘病隨目山川氣象開  
一夕甘滋起瘁田斗回災沴作豐年  
便晴誰恐禾生耳將熟偏宜穀捺拳  
雲退不留驅旱迹氣清渾露已秋天  
衰翁豈獨同民樂更覺詩豪似有權

觀稼回

雨過觀田出近坳  
漱廬還喜及柴荆  
雲平多稼徹天盡  
黛拂遠山隨馬行  
寂寞秋風吹晚角  
徘徊先隴柰重城  
鄉人莫羨前驅弩  
吾意何如負郭耕

早赴墳莊

疊疊山依皴曉霞  
羲輪騰海露天涯  
一川圖畫秋方靜  
萬積去京坻穀盡  
槎舊艱餘風含古意  
太行高景落詩家  
訟庭經日如僧舍  
又到村居倚將牙

再出行田

豐歲觀農穫先疇  
路不遐子多宜晚穀  
生枴就新麻蕎麥  
方成齷蔓菁未入  
楹鄉民愚自詫  
太守是吾家

送張吉甫寺丞歸洛

洛中平日是吾家  
時節芳菲正可誇  
權去獨思來衛幕  
春歸誰約醉桃花  
晴飛縣舄瞻仙翼  
暖擷新蘭薦潔牙  
更想緱笙聞夜月  
翩然高意薄青霞

賀春卿宣徽出師延安



延塞何須輟鉅公西師今復久橐弓二台班秩名雖重  
四海生靈澤未豐莫泥兵韜求策勝更充賢業俟時通  
歸來談笑巖廊上致主唐虞始是功

重陽甲子雨霽

猛收宵雨發秋光甲子朝來甚不傷天意欲教成九穀  
人心兼遂樂重陽山開霽碧迎軒秀菊染新黃助酒香  
氣與民和自無沴豈須從俗佩萸囊

登拖螺臺

壞圃蕭疎有廢臺登高留客此徘徊幾年埋沒荒榛滿  
今日崔巍宴席開一境山川俱入眼重陽風物盡官杯

坐中不勸猶當醉菊蘂浮香似撥醅

次韻荅滑守梅龍圖重陽惠酒二闕

芳醇盈榼副風騷慰我漳濱病擁旄把菊不同陶令喜  
白衣人只送香醪

滑醪清滿菊花卮只欠新螯左手持

今歲並邊雨多徧市未至欲報善

隣將意厚苦慙家釀帶春醪

次韻荅滑州梅龍圖惠鼎州柑橘

芳訊欣隨客鯉開雅篇并付木奴來病翁逢酒唯憂過  
更使湘包下滑杯

寒食會康樂園



欲識芳園立意新  
康辰聊以樂吾民  
天收寒食時來雨  
人得常年數倍春  
密密樓臺花外好  
蚩蚩歌舞醉中真  
朝來必要升平象  
請繪輕綃獻紫宸

次韻荅滑州梅龍圖以詩酒見寄二首

對敵公如論酒兵  
病夫雖劣敢先登  
如將壓境求詩戰  
即豎降旗示不勝

東郡何能抑上才  
名書看即日邊來  
名醪價重詩篇好

賸泛西園感遇杯

公近奏感遇十篇故云

拜西墳

樓角聲喧促曉更  
致虔坐域出西坳  
春山帶雨和雲重

麥隴如梳破雪青  
鄉樹溟濛天水墨  
村農淳野古畦丁  
陰迷俄景催歸馭  
暫向東風俗眼醒

次韻酬滑州梅龍圖惠詩

自昔能詩者如公  
敏思稀清風當世聳  
大雅一時歸京輔  
方期治天顏此暫違  
名棠隨有愛庖刃不勞揮  
吟筆閑邀戰隣邦  
動怯圍疲神支敗  
北對景失芳菲  
無物酬明月何心  
銜晝衣驚弦常跼跼  
突陣正駢駢  
溪柳柔金幄園花爛錦幃

公新葺溪園為近輔之勝

嬉遊成樂國  
佳氣俯端闈  
郢

曲高難和荆棲近  
莫依流年傷阻濶  
好夢接容輝  
不信

降旗豎

前荅公詩已有請豎降旗之句

猶勝定檄威  
可慙貂莫續  
安敵虎而



飛窟蹙圖更郡奔逃始見機吾鄉雖甚美無計戀柴扉  
次韻和滑州梅龍圖寒食溪園

溪園高致此非遐請爲公陳衆所誇一境熙臺躋舊俗  
萬民和氣入新花流芳只有人思召行樂何須坐有車  
不獨清明資勝會四時風月愜詩家

次韻荅磁州王復都官

本邦爲守獲隣封民政雖殊道則同浹境歡然若有惠  
一鄉榮甚我何功漸濡美化規模近珍重高篇氣格雄  
德薄可能勝尹誦穆如空自愧清風

上巳會城北新磴

誰言智者不兼仁請看新渠激磴輪本爲酒材寬物力  
更饒春月樂鄉民陰晴天色將寒食狂醉人心即蜡賓  
父老他年傳故事可忘修禊起茲辰

書錦堂賞新牡丹

欲集珍叢稱此堂春來栽檻首花王連砧不動開猶少  
對酒多情格自強白晝已凌鄉錦色清陰宜接訟棠芳  
娛賓一奉笙歌賞從此香名歲月長

暮春康樂園

榆莢紛紛擲亂錢柳花相撲輓新綿一年寂寞頻來地  
三月芳菲已過天樹密只喧鬧鳥雀臺高猶得好山川



病夫不飲時如此徒有詩情益自然

庚申相臺閱稼

淫雨農疇害復收彼何恩厚此何仇高田穀穗拖牛尾  
卑地莊窠沒獸頭稔社徹宵喧鼓樂災居盡日苦飢流  
如云禍福關爲政安得豐凶在一州

苦雨

直疑天際裂銀潢大雨連傾特異常數里河聲轟陣鼓  
萬條簷溜卓戎槍雷霆勢惡掀人腦蛟鱷朋凶碎客航  
正熟民田多沒穗幾時仁惻動蒼蒼

次韻酬滑州梅龍圖惠酒

久雨無書致睦隣坦途非邈盡長津正憂吾里民災甚  
敢覲公齋酒味醇得騁蛟龍方倚浪未鋤狼豸已齊身  
太陽幾日披雲見多少如葵仰望人

冬至前一日雪

地下陽將復人間氣已和羣陰明數極六出見

音現花多

賀稱新年曲歡侔故郢歌同雲留紀吉柔荔借萌科起  
認灰飛管堆凝素出波朝盈振鷺集隙隘白駒過樹密  
輕黏萼天圓細撼羅潔非容物污碎不在風搓農畝經  
年瑞詩家萬古魔平明開慶會綠蟻薦紅螺

臘日出獵二首



笳鼓擁貔貅韓陵山下頭人心忘岱嶽鷹眼快離婁  
兔逸茲窮虜狐羸即貴酋鄉民誰會我衣錦樂畋遊  
習平禮樂存形器要閱兵須有殺生故備姦戎侷斬伐  
唯於畋獵可申明妖狐膽裂逃終戮老鶻拳高下必精  
大獲未能矜小得幾何人不哂吾行

元日雪

人正開統發新陽盈尺稀逢雪載滂不必宮聲符善歲  
却應和氣得嘉祥同雲幾刻藏春色利澤經時洽衆芳  
遙想九天排曉仗六花吹入萬年觴

新歲拜墳二首

先隴比如何新年重一過風迎人意好春入鳥聲和  
畎因時勸松楸趁暖科公餘私遂及吾幸此爲多  
新歲齋前寂訟聲不妨誣日展先塋遙知隴樹春方到  
一見家山眼又明孝弟少期爲俗勸里閭烏足語吾榮  
此行猶苦圭符累名遂歸來更盡誠

寄并帥龐公古瓦硯

鄴瓦搜來頗異常寄誠安足奉文房早陪神化丹青筆  
莫滯邊書赤白囊

次韻荅并帥龐公謝寄古硯

誰傳石末首青州鄴硯今推第一流更好豈堪濡化筆



報瓊終念木瓜投

寄題滑州梅龍圖西溪園

陪卿高選得名卿，勤葺公園匪自寧。  
政舉輔藩無一事，意尊王室有三亭。  
看花篇什煩官課，對酒笙歌易訟鈴。  
他日吏民銘惠愛，定隨碑刻載圖經。

寄題滑州梅龍圖西溪

四時風物隱天真，咫尺城隅惜示人。  
幾歲壞堤埋古木，一朝春色與吾民。  
壺中有景知誠少，堂下無喧到始頻。  
我亦治園同衆樂，夾河相望稱爲隣。

相亦治後圃以康樂名之  
取時康而與民同此樂也

安陽集卷第八

安陽集卷第九

宋魏王韓琦著

大清河南彰德府知府同安後學黃邦寧重修

御製後苑賞花釣魚奉 聖旨次韻

花簇香亭萬朶開，瑤輿高自九關來。  
輕陰閣雨迎天步，寒色留春送壽杯。  
仙吹徹雲終縹緲，恩魚逢餌幾徘徊。  
曾參二十年前會，今備台司得再陪。

御製天章閣觀 三聖御書奉 聖旨次韻

寶閣三休地，琅函列聖文。  
天章橫紫極，洛字覆青雲。  
花坼驚雷起，龍騰駭浪分。  
宸毫知善斷，更嗣禹邦勤。



恭謝天地慶成五言六韻

世積皇基厚天扶帝極安宸心思報重靈荅匪誠難蠲  
潔齋居敞凝嚴路寢寬二儀通聖饗三后接神歡惠澤  
闡秋慘和聲破曉寒南山薦君壽嶢闕聳羣觀

禘享慶成五言二十韻

大饗無先禘精祠貴必躬歷朝疑未講曠典屬今崇良  
月稽冬孟容臺訪禮中祀期當象閏位向卒虛東太卜  
諏元日齋誠儼法宮琬輿下丹地琳館薦清衷雪密人  
初駭天高德自通陰雲成瑞靄凜色變和風世室休嚴  
衛宵衣集庶工叙親昭穆正合食簋鉶豐既裸神斯格

居歆慶已蒙歡欣流禹律聲欬入堯聰月射于圭白星  
輝萬燎紅茨歌將振作晴旭漸曠曠回蹕升端闕羣瞻  
聳上穹蕃釐均廟餽惠澤泰民窮孝著鉤鈐動恩疏貫  
索空致祥書可信讓美意彌冲此協亨嘉會慙非輔翼  
功唯知獻君壽巍與二儀同

明堂慶成五言二十韻

至矣君嚴父其惟祀配天明堂茲有法路寢復申虔禮  
簡刊前設圖新煥昔傳乾坤隆正位辰火協高躔宗德  
停參侑推尊獨大圓兼崇太極坐並享總章筵節物豐  
秋後齋精吉日前既祗真館駕遂潔闕宮牲泛灑輕塵



失涵濡惠澤先直由誠意感卒使祭無愆翌日回清蹕  
中宵儼邃延一純通盼蠻五室敞螽蝓和必流金石馨  
非主豆邊靈光燭牕戶颺駕觸旄旒齋酌終三薦神釐  
荅萬年歡聲搖海嶽瑞色變雲煙餽已均庖賤恩思被  
幅員星雞隨勅監赦鶴下樓宣教不煩家至民惟視德  
遷普天知子道斯匪化工然

天章閣觀

御飛白書五言十韻

內閣門清曉中天對邇臣唐虞遺典在河洛與書陳二  
聖勤勞舊千齡矩法新帝暉方咫尺宸翰復躬親鸞拂  
宮綃舞花隨御筆春奎光連壁府劍影動龍津今古神

功絕頒宣上意均玉峯羅俎豆黼坐拱星辰魚藻符亭

會蓬瀛寄此身流霞仙飲罷又賜一杯醇

聖恩勸酒唯  
臣再賜巨杯

樞廷對竹

一紀前曾對此君依然軒檻喜重親丹心自覺同高節  
青眼相看似故人不雜囂塵終冷淡飽經霜雪尚精神  
樞廷豈是琴樽伴會約幽居稱幅巾

韓縝太傅之任洋州

昔年疆場寵雙旌官寄洋州實治并今喜遠民留上意  
故求賢守紹家聲升雲仙迹唐祠古踏石春遊灤水清  
時閱吏文應笑我從前銜署只虛名



荅定帥仲儀龍圖寄示閱古堂詩刻

好勝時多尚已爲前人勤力必隨隳所圖營葺猶如是  
欲樹功名即可知昔慕先賢形藻繪本同來哲作箴規  
得公詩刻增光燄定警媮風變俗漓

夏景即事

槐耳籠前檻雲峯透曲櫺涼風即崑閬煩思入滄溟荷  
弱翻青蓋榴新倒綠餅晚來收驟雨一枕夢魂醒

夏暑早朝二首

涼風吹暑豁煩歎上馬迎風趁早朝宿霧欲開星月澹  
隱然雙闕在層霄

奪熱清風幾快襟禁街岑寂漏聲沉東方似動陰氛失  
北斗高垂帝闕深憂國遠圖深入夢費詩閑景懶成吟  
平明天外鳴鞘下萬玉顛然拱極心

重九席上賦金鈴菊

黃金綴菊鈴究地獨馳名細藥浮杯雅香筒貯露清風  
休沉夜警雨碎入寒聲自此傳仙種秋芳冠玉京

召赴天章閣觀新柑

雲閣崇先重霜柑薦瑞新臨觀紆法從趨召獨隣臣晚  
實開天意重榮浹上人

上宣諭此樹枯而  
再榮今始結實

不隨淮枳變自此

禹包珍廟獻宸心格親頒聖寵均從茲魁衆果仙府占



長春

祈雪宿齋醴泉觀

愆陽經臘惻皇情徧走靈祠達意誠馬殆始知仙府迴  
露寒如到月宮清甘泉既久蠲民瘼惠澤非難滌厲萌  
日待神龍興熟窟一吁嘉雪滿寰瀛

戊戌元日喜雪

新元迎曉朔風涼零落同雲勢漸霽氣候未春終是臘  
禱祈方得合稱祥拜章粉絮迷朝珮獻壽瓊花入御觴  
自是三農豐歲兆人聲何必問宮商

張吉甫殿丞宰資陽

理物輕遐邑宸心與近均宜將寬詔意善恤遠方民寔  
驛鳧先下春郊雉自馴白雲休引望馨膳有天倫

次韻和崔象之寺丞西亭雨下

初暑軒牕覆翠陰更宜飛雨濯塵襟喜花添色自人意  
爲歲期豐獨帝心餘潤日隨和氣浹好聲時逐遠風沉  
郊原徧採農家議一寸真如一寸金

庚子重九菊未盛開席上偶成

重九開樽節未寒黃花初發葉皆單待看旬日金鈴綻  
剝得東籬一醉歡

金鈴菊兖州種小圃有之

九日賞菊未開席上次韻答象之寺丞



誰知九日接賓觴未放寒花折露房早是生來悲晚節  
那堪開不在重陽滿頭且應良辰插一夜寧衰淺意香  
守待金鈴披絕艷共君奉藥醉餘芳

覽崔象之寺丞詩編

驚人佳句本天成艷格清竒不易評秋月照空澄萬景  
洛花無品盡多名珠藏赤水搜求苦礦出黃金鍛鍊精  
郊廟有歌猶未採只輸高興寫幽情

和崔象之紫菊

紫菊披風碎曉霞年年霜晚賞竒葩嘉名自合開仙府  
麗色何妨奪錦砂雨徑蕭疎凌蘚暈露叢芬馥敵蘭芽

孤標只取當筵重不似尋常泛酒花

裕享加恩押班宣制

大袷休成慶澤新廣庭宣制寵臣隣非煙薦瑞籥宮殿

宣制時輕  
雷鬱鬱然

出綽敷言聳摺紳風結冰簷駢玉箸日融霜瓦

半魚鱗移時始放金吾仗鷓鴣齊飛出禁圍

辛丑中秋不見月

懊惱閑雲取次生中秋觀月悞人情一時雖不充羣望  
萬古終難掩至明疑有陰魔憎好事更虞淫兩害豐盛  
須知席上徘徊意直似葵心向日傾

崔象之中舍宰陽翟



君於榮利已恬然此治韓城屬薦賢惠政即隨春共煦  
道心常與月同圓門踈俗客禪詮遠亭庵修篁定力堅  
君第有小亭竹徑蕭然君終日危坐於此思退幾人書上籍可容名記託新篇有  
休官簿與君同約者則書之

辛丑季秋大饗明堂中書宿齋

紫極宸居重黃扉禁戶深齋精嚴帝配祗翼達天心百  
刻延壺箭千廬肅羽林秋聲來易感仙夢斷難尋小雨  
隨雲散踈星伴月沉樹鷄先曉唱菊酒帶香斟重九寂  
爾潛神化脩然適道襟惟馨思在德肸鬻佇靈歆

中書東廳十詠

迎春

覆欄纖弱綠條長帶雪衝寒拆嫩黃迎得春來非自足  
百花千卉任芬芳

牡丹

當欄新植盡珍叢異格同妍出化工物衆人驚絕艷  
一枝花坼瑞雲紅

夜合

合昏枝老拂簷牙紅白開成蘸暈花最是清香合蠲忿  
累旬風送入牕紗

四季



牡丹殊絕委春風  
露菊蕭疎怨晚叢  
何似此花榮艷足  
四時長放淺深紅

綠篠

莫輕叢篠綠陰微  
迸笋方抽嫩玉枝  
結實他年臻瑞物  
最宜栽向鳳凰池

芋蕝

靡蕪嘉種列羣芳  
禦濕前推藥品良  
時摘嫩苗烹賜茗  
更從雲脚發清香

山芋

隨竹縈回翠蔓延  
土諸名異出前編  
會須霜晚餐珠寶

可挹浮丘作地仙

盆池

圖沼泓澄壁彩浮  
萍新殊未覆游鯈  
纖鱗不用時驚沒  
香餌雖投是直鈎

假山

危峰疊疊起丸泥  
莫愛幽竒是假爲  
黃閣何功宜自劾  
去尋真隱老衰疲

馴鵲

靈鵲雙雙日自馴  
徘徊軒檻若相親  
主人素解忘榮辱  
何用喃喃送喜頻



安陽集卷第九

*[Faint bleed-through text from the reverse side of the page]*

安陽集卷第十

宋魏王韓琦著

大清河南嘉德府知府同安後學黃邦寧重修

崔象之宰韓城

去年同舉菊花觴白揭清音入醉鄉此日高秋來一別

幾旬佳節負重陽風生古操安新治雨徹踈茅鎖舊堂

君治之東齋也

民里更繁應自化宰君心地本空王

駕幸西太一宮祈雨

曉蹕聲乾下九重西郊岑寂款琳宮驕陽尚作三春旱

多稼期霑一雨豐恤物致虔歸上德應誠為荅即神聰



從來聖感無旋日不在商巖傳說功

駕幸西太一宮道傍耕桑者皆以茶絹賜之

杪春時澤未全滂西禱真祠後福祥蠶女捨籠驚法從  
耕夫投耒日天光勞去勤率有優恩及拜賜皆知佚道  
長海內承風誰不勸何須躬籍與躬桑

駕幸西太一宮陌上耕者叱牛聲厲左右皆笑

之

皇心憫雨出西坳親禱靈宮致潔誠危蹕不知農事苦  
輦前爭笑叱牛聲

駕幸西太一宮謝雨

太一尊神宅近洞特紆天仗乞殊靈清衷祠禱才三日  
大澍滂沱足四溟上釋憂勞巖報謝民祛愁鬱得康寧  
至誠有答真如響更異言間退守星

從駕過金明池

帳殿深沉壓水開幾時宸輦一遊來春留苑樹陰成幄  
雨漲池波色染苔空外長橋橫蟬螗城邊真境闊蓬萊  
匪朝侍宴臨彫檻共看龍艘奪錦回

駕幸金明池

西池風景出塵寰春豫方乘禁坐閑庶俗一令趨壽域  
從官齊許宴蓬山樓臺金碧芳菲外舟楫笙歌浩渺間



與衆盡歡宮漏促萬花香裏屬車還

寄崔象之國博

知君爲邑解銅章却復先廬坐葆光對境風幡俱不問  
安禪心法兩皆忘滿庭脩竹爭高節近砌幽蘭稱獨芳  
若論厭喧遭拄杖何如趣駕返周行

甲辰景靈宿齋謝雨

邃寂敞仙扃心齋物外清滂沱今應禱肸饗此通誠月  
殿栖真境風梧醒睡聲如何謝靈貺至道本難名

癸卯喜雪

一夜陰雲匝四溟朝來嘉雪灑寰瀛因風絮起先春媚  
剪水花飛到地輕天際定迷瓊蘂屑世間今有玉樓成  
應時何止銷民疹直壓胡沙萬里清

聞崔公孺國博將入都近重九未至

幾日知君命駕來芳辰看火獨徘徊黃封御酒新霑賜  
更偶金鈴菊未開

晚秋有感

倦鵲穿林趁獨棲此情唯有老鰥知西風日緊重陽近  
忍對黃花挹酒卮

次韻荅崔公孺國博

向陪亡室鵲鷓原正是輕霜九日天醉語忘形幾爾汝



詩豪揮紙速雲烟思窮碧落今無術淚灑黃花兩換年  
一覽嘉章生百恨孤懷還昧覺心圓

先君寫真得永叔爲之贊而君謨書其側崔公  
孺國博以詩稱美次韻答之

遷筆褒揚逸少書孤風拂拂起襟裾孝心如覩英靈在  
世系元承福慶餘永向淨居同相好真置墳寺任從深谷改  
邱墟君詩意主稱人善義節軒然到古初

次韻和崔公孺國博觀君謨所書孝親崇福院

牌

欲護親塋薦福殊僧監營葺幾年餘名因先帝鴻恩錫

牌得君謨大字書佛宇增輝良自爾鄉廬傳美孰加予  
須知體法多竒處深造鍾王奧妙墟

次韻和崔公孺國博觀新模鄴王書

唐季諸侯孰擅雄鄴邦高襲世勲洪圖功自可超煙閣  
接士殊優在雪宮刀筆風流爭戰外生靈安帖笑談中  
詩豪墨妙家藏久二美堪傳定不窮

次韻和崔公孺國博觀新模正獻杜公草書

珍藏正獻草書詩傳誠雲來示永貽幾夜風濤偃松柏  
半天雷雨起蛟螭臨池學古應同妙舞劍功如未是竒  
刊石豈徒爲世玩更思清節可師之



次韻和崔公孺國博模刻文正范公閱古堂詩  
閱古堂成在北邊希文詩筆美前賢高吟尚紀終軍策  
小字如觀樂毅篇欲起貴名增世慕更刊餘禮廣人傳  
其他事業知難泯盡入仁宗實錄編

次韻荅崔公孺國博西亭感懷

常喜交親燕此中忽移歡緒作悲翁桃陰已盛何曾語  
檜影長閑不厭風數漏趨朝心拱北忍飢開閣客盈東  
人生易別須偷暇爲我樽前話苦空

甲辰冬雪

稟氣回輕燠涼飈絕怒號飛英難自拆細雨反如緜惠  
澤非常降祥編想共褻民閭清歲癘農畝得春膏天意  
雖滂洽人心尚鬱陶未逢銀甕出不見玉樓高酒興來  
差淺詩情病少豪曾看紛似絮舉白待風騷

留崔公孺國博

虛亭還喜叩禪詮頓覺襟懷鄙吝捐陶暑屢開河朔飲  
聚星看別穎川賢我縻東府成衰叟君向西湖即洞天  
且緩歸期時一笑及瓜趨闕動三年

乙巳重九

苦厭繁機少適懷欣逢重九啓賓壘招賢敢並翹材館  
樂事難追戲馬臺蘇布亂錢乘雨出雁排新陣拂雲來



何年得遇樽前菊此日花隨月令開

乙巳郊禮慶成五言二十韻

堯歷方歸聖虞琴始就聲不先惟帝饗孰見事天明穀  
旦諏陽復儀備吉行宸襟正祇謹陰孽忽孽萌淫雨  
頻興陣寒花幾墜瓊多言搖改卜上意益專精宗社敷  
冥祐穹蒼荅至誠斗收連日晦併與祀時晴待曉披闔  
闔凝旒下紫清真廷陳潔饌親廟展嘉牲愛旭輝黃道  
非煙護綵城旌旗停藻衛饒吹起嚴更冕服祛繁飾壇  
壝即自成品熒奠琮璧和雅薦英莖繼志還虛次尊神  
戒側迎時傳旨公卿等專奉祠事毋得轉班迎駕千齡俄受胙萬乘已旋衡嶢闕

層霄迴通衢衆目傾疏刑空犴獄霈澤浹寰瀛統業恢  
長治生靈入太平因知却徽號偉蹟固難名

次韻和崔公孺國博西亭感懷

常虛西館待高賢一見襟懷兩釋然且叩真詮期進道  
不論衰鬢逐凋年頑金在礦須煩變逸驥無鞭亦自前  
相叩屢辭雖未得已齊朝市與林泉

感春貽崔公孺國博

春來天氣作輕寒故使春芳欲見難賴得好風攄俗憤  
頓開韶景與人看詩情遇敵豪雖減杯興逢辰老未闌  
幸遇親朋時枉駕且偷壺刻奉清歡



次韻和崔公孺國博黃杏花

顆顆裝成藥竈牙日邊開處近彤霞真宜相閣栽培物  
更是仙人種植花高行出羣猶仰慕香名超格合洪誇  
諸賢繼有尋芳會欲奉歡游決自差

貽崔公孺國博

三十年來契分隆更從親炙達真空明非獨善諸昏破  
理到無心萬世通莫話離悰傷祖席且留歡刻醉春風  
海棠亭下花看發坏子胭脂點點紅

次韻和崔公孺國博遊興國寺廣嚴院

紺園南北壓通寰氣象超然出世間只見莊嚴尊十地

不須微瑣說三山浮雲自縛春春失真境無塵事事隨  
我有歸依殊勝願吏文常擡幾時還

次韻答崔公孺國博西亭燕飲

一稔繁機困備員芳時何暇目春妍自慙東閣延才地  
得會西豪聚里賢益友至言皆有味禪宗高論邈無邊  
須知樽酒相留意老去離懷異少年

丙午上巳瓊林苑賜筵

春光濃簇寶津樓樓下新波漲鴨頭嘉節難逢真上巳  
賜筵榮入小瀛洲仙園雨過花遺靨御陌風長絮走球  
襖飲不須辭巨白清明來日尚歸休



首夏西亭

一霎輕塵小雨過園林風物尚清和巢棲舊燕將成子  
盆植新蓮未出荷欲就好峰添異石惡侵芳卉劇狂莎  
病襟蕭索賓如市孤負良辰樂事多

召赴天章閣觀新刻仁宗御詩

天閣當年拂霧宣紫皇端宸侍羣仙親揮龍鳳軒騰字  
命繼咸韶雅正篇勸酌履行均聖寵賜花中出奪春  
玉峯光景都依舊但睇宸章極泫然

次韻和崔國博西亭喜雨

暑雨滂然僅作霖連宵殊未細陰森全祛下土將禁

盡識高穹不忍心斗厭埃氛開衆目了無煩熱日吾襟  
當軒倍勝松風過何必清音一弄琴

安陽集卷第十



安陽集卷第十一

宋魏王韓琦著

大清河南彰德府知府同安後學黃邦寧重修

永興寒食後池

春意陰陰百五天小池蕭索會僚賢  
孤芳映水花終淡勁竹凌軒節自全  
一陣森嚴林勢合萬魚跳落雨痕圓  
當筵暫弭憂邊慮且仗詩魔駕酒船

席上自和

喜陶嘉節曲池邊薄酒何須辨  
聖賢談席且誇珠履盛種羌誰問蟻封全  
白楊花落眠蠶老紅杏枝殘笑靨圓



不似丁年爲帥日醉鄉方擬拍浮舩

清明與慶池上

連日陰岑此日晴池頭風物稱清明萬鱗潛養雲頭坼  
一鑑新開水面平兩兩鳧鷖波上沒憧憧車馬柳間行  
嘉賓須惜難并會莫厭芳樽冷淡傾

垂蘿洞

池北如趨紫府家亭臺高下景無涯垂楊不絆遊春騎  
曲水時飄出洞花萬本竹深叢劍戟一軒藤老纏龍蛇  
使君欲共斯民樂莫顧西山下日車

上巳會與慶池二首

元巳開樽處垂蘿碧洞前綺羅明浩渺臺榭插漪漣曲  
水來如篆輕橈去若仙春寒芳意晚未見柳飛綿

興慶池頭三月三柳如拖綬草如衫襖觴臨水筵相屬  
文鷁凌波尾競銜花雨亂飛紅撲軟峯螺遙聳碧蘄巖  
芳辰況任游人樂不必低將席帽攬

上巳晚遊九曲池

九曲池邊第一開艤舟同賞盡高才彎流自得黃河勢  
怪石應從紫閣來塵外恍迷仙境界竹間深有古亭臺  
徘徊復至豐碑下花萼吁嗟作盜灰

春陰馬上



正是風和日暖天重陰凌擾苦纏綿蕉心自結憑誰展  
柳眼慵開只待眠草濕謾鋪留醉席榆寒難擲買春錢  
幾時霞外氛霾散放出紅輪一文圓

聞轉運范純仁司封會興慶池

池榭春深合衆芳使臺來賞好風光波頭灩日琉璃軟  
酒面搖花琥珀香訪古舊文昏琬琰記游新刻上簷簷  
臨歸定借西園步愈覺禪詮氣味長

西園即化  
先所居

登廣教禪院

岑寂禪扉啓晝關公餘爲會一開顏高臺面壘包平野  
老柏參天礙達山花去春叢蝴蝶亂雨勻朝圃桔槔閑

徘徊軒檻何時下直待前枝倦鵲還

賞北禪牡丹

一春顏色與花工況在莊嚴北道場美艷且推三輔冠  
嘉名誰較兩京強已攢仙府霞爲葉更奪熏爐麝作香  
會得輕寒天意緒故延芳景助飛觴

次韻和都運孫永待制廣教院三頭牡丹

駢枝三出牡丹紅竒有雙頭結未工宛似靈芝相並秀

瑞雲攢處起香風

唐肅宗時延英殿梁上  
生玉芝一莖三花故云

賞西禪牡丹

幾酌西禪對牡丹穠芳還似北禪看千球紫繡擎熏柱



萬葉紅雲砌寶冠直把醉容欺玉笋滿將春色上金盤  
魏花一本須稱后十朶齊開面曲欄

四月望日會興慶池

莫厭煩蒸共此行臨流臺榭極高明風前自得披襟興  
林杪時聞脫袴聲洞竹交陰冠蓋爽砌泉爭響夢魂清  
憑軒最切雲霓望日待民田雨足耕

送湫馬上始見終南

終南頻月晦峯巒一雨民心萬事寬救徹旱苗充歲望  
洗開山色與人看半天橫示全秦壯積雪高連太白寒  
欲識衆多欣幸意送湫歌舞滿長安

會故集賢崔侍郎園池

崔園高絕五門西塵外風光是處宜唐室舊池因地得  
漢宮遺址上樓知青螺萬嶺前爲障碧玉千竿近作籬  
我住鄴臺殊草創一來尤覺愬歸遲

再賦

門徑縈紆洞府間了無塵外累幽閑長楊十丈亂風雨  
流水數支鳴珮環入戶好風誰可畫礙人新竹不容刪  
池亭面面圓荷滿薄暮飛香送客還

登崔園城上亭

危榭壓頽基登臨事可悽邱墟唐殿左禾黍漢宮西臺



古疑藏劍峯遙不見圭山川難盡識賴有舊圖攜

覽諸人贈狄國賓察推詩

凜凜梁公萬世尊復唐功業並乾坤爲臣所守能忠義  
異代猶思錄子孫老嗣寂寥雖未振大名瞻仰只如存  
後人真有希顏志豈特孤風擅一門

送范純仁司封移漕京西

衰拙何堪定繹騷使臺猶喜會英髦治財絕擾常先怒  
移用皆宜似不勞此去任賢終漕輓幾時當路壓風濤  
家聲莫擬君能紹日看青雲步步高

涼榭池上二闋

游鱗驚觸綠荷香水馬成羣股脚長逐浪相追留篆跡  
偃波垂露滿芳塘

病襟思適繞東塘水荇初花吐嫩黃行困老樗陰下坐  
兒童爭喜拾紅娘

長安府舍十詠

流泉

龍首高源崩嶮吼亂玉鏘帶花春共遠和雨夜何長冷  
撼青蛇影平拖白練光煩襟來自滌可待濯滄浪

涼榭

忠閱規摹壯耽然大厦開無時佳燕在正暑好風來池



面飛泉落林端畏景回誰知仙府路瓊室與瑤臺

北塘

臺榭生涼處  
齋淪瞰北塘  
松筠成夏蔭  
蓮芰入秋香  
疎雨交寒暈  
輕雲襯曉光  
無心投釣餌  
游鯉莫驚藏

雙石

雙石唐餘物  
來茲孰記年  
嵌空危砌下  
怪醜好花前  
名氏坳猶刻  
藤蘿穴任穿  
最宜秋後看  
班駁蘚痕圓

月臺

筠川西臺早移時  
凭曲欄雲端開  
玉葉海面起  
金盤燕席通宵雅  
涼波入坐寒  
香風來不斷  
清露裛紅蘭

池亭

亭出水中央  
輕風四面涼  
岸平飛略約  
波暖戲鴛鴦  
靜夜蟾蜍落  
清秋菡萏芳  
公餘時獨坐  
萬慮默皆忘

山樓

西北高樓上  
南山日面欄  
勢籠秦地勝  
陰落渭波寒  
帶雨新屏活  
穿雲古道難  
仙扃如可造  
便擬挂朝冠

流杯

迢遞穿花出  
彎環作篆來  
若冰天上醴  
不泛洞中杯  
水鳥浮還沒  
仙航去復回  
蓬瀛真境事  
銷得玉山頽

石林



安陽集卷第十一  
叢石競嶄巖當軒翠撲嵐疑峯何啻九仙島迥伴三澗  
極雲猶抱溫多玉尚含樓高慵引望坐看小終南

竹徑

北榭層基下森森竹徑幽枝繁低拂蓋根密僅通流勁  
節輕環粉狂鞭怒走虬風霜胡可動松柏乃吾儔

安陽集卷第十一

安陽集卷第十二

宋魏王韓琦著

天清河南彰德府知府

學黃邦寧重修

題致政趙剛大卿卧雲堂

一掛朝冠謝世紛終南高隱邈難羣不容聖治詢黃髮  
徑宅幽巖卧白雲書簾遶牀唯我伴磴泉喧枕乃予聞  
此時誰可攀真馭應有浮邱解挹君

題致政趙剛大卿宴息堂

家園休息敞虛堂直造希夷境外鄉無物不推山下勝  
有花皆似洛中芳荷裁萬扇悲長信笋擲千簪醉孟嘗



子藹令名居自足，主公襟韻日康強。

戊申末伏與立秋同日

末伏居嘗極蘊隆，今辰俄與立秋同。雖餘暴虐難禁暑，奈有蕭騷已至風。冰出魏臺猶示貴，扇思班篋欲收功。從茲漸入清涼境，林嘒寒蟬露暖空。

初發長安遇雨

九龍朝發起程初，甘澤滂然灑路衢。敢倦征途泥沒踝，且觀嘉穀秀垂珠。高原直瀉波頭惡，弊織平穿陣勢麤。繡嶺任遙須赴宿，蓮花湯下洗塵軀。

題靈泉觀

老木陰森蓋滿山，蕭條宮殿倚巔巒。留爲治世無窮戒，自足明皇數紀歡。舊浴已殘湯室暖，餘悲常慘渭川寒。欲知百二關河勝，更待朝元閣上看。

題溫湯

康定西征始壯餘，往還休此任馳驅。白頭又罷咸秦帥，却向溫湯浴病膚。

題朝元閣

試往驪山頂上行，朝元孤絕聳崢嶸。了無樓殿嗟餘侈，自見耕桑復太平。雨後綠苔多滑徑，葉間紅子不知名。南巔更就丹霞挹，頓覺庭然病骨清。



遊石甕寺路險而返

古寺跨山椒虛明瞰沙寥路危難進馬林密不容樵飛  
瀑連雲濕凝嵐帶雨饒崖窮徒一望歸步默無聊

靈泉覽古

靈館驪山下開元迹尚遺蓮穿噴玉溜字缺照人碑古  
殿天姿晦真工石像竒羽衣沉舊曲錦雁失前池不見  
長生鹿猶看連理枝辭雄小柱句意盡老陳詩治亂由  
斯監賢愚共一悲時君自奢儉繡嶺此何知

題鎮潼西溪

芳林環掩密相攬仙府天成似隱潛峯面槎牙屏簇畫

溪心平澈鑑開奩襪粧照檻秋蓮合碎玉敲篷夜雨添  
暫柅客軒醒病日日斜無意馭彤襜

題雲臺觀

仙掌峰前羽客家玉虛宮殿倚雲霞最高頂上誰曾到  
得見蓮開十丈花

題希夷先生真堂

伊昔天真被謫書亦教人境得仙居開門翠靄三峰近  
合眼紅塵萬事疎髣髴舊容蟬已蛻徘徊高隱室猶虛  
何時歸伴赤松子穩駕尋君物外車

仲秋之八日觀雲臺觀冲觀大師北軒羣花盛



開

春早凡花百種榮  
秋芳能得幾多名  
仙家八月靈葩發  
不與尋常俗艷爭

題玉泉院

兩行修柏夾雲根  
引入蓮峯直下村  
病骨醒魂安氣母  
幽亭收景厭山孫  
金堆望遠千灘出  
玉溜聲喧萬馬奔  
坐歎塵勞無計住  
却尋歸路日黃昏

硤石道中

氣爽風清八月天  
雨餘秋色自蕭然  
正當嶠澗難行路  
得見田疇大有年  
叢薄遠青供極望  
霽雲低白半危巔

河橋咫尺鄉程便  
病質雖疲喜強前

遇池道中

渡澗登坡直幾重  
嶺頭初日上曛曛  
野花紅紫連官道  
露裛清香散曉風

戊申西洛中秋對月

海東推出水晶毬  
碧抹晴空暝靄收  
素景獨宜惟上節  
清光無敵是中秋  
家爲梵室黃金界  
人

當此客途

詩酒

次韻荅崔公孺比部至陳橋驛來別相會

永日勞君倍驛馳  
相期無失見相思  
義均呂駕來千里



情過陽關盡一卮喜接禪醫開道眼愧逢詩將立降旗  
此行且縱漳濱卧免弄幽并俠少兒

又次韻荅夜宴陳橋驛

客鄉聊得接交親夜席開談彼此真薄酒不辭知易別  
征車從解喜難申請看隨分樽罍事可是留心富貴人  
早晚共成林下約釣潭風月有竿綸

又次韻荅陳橋話別

欲連日祝征車傾蓋唯憂後會賒被顧高情非白眼  
論空真理黜黃牙還家粗喜松成徑懷印誰驚綬引花  
卧治必難逃吏責羨君奇志托青霞

重九與諸親會別陳橋驛

郵館侵晨舉別觴一時佳節遇重陽莫悲白首分行袂  
且伴黃花入醉鄉旅雁帶霜橫塞陣香萸和露貯官囊  
諸君送我無多念病質將休畫錦堂

早發韋城

北去川原極目平修途塵斂雨初晴歲豐禾黍高低積  
天曉雲霞散亂明宵露尚溥香草木朔風時緊撼旗旌  
病襟斗覺精神健屈指鄉邦近數程

安陽集卷第十二



安陽集卷第十三

宋魏王韓琦著

大清河南彰德府知府同安後學黃邦寧重修

初拜先墳

未交符竹展先墳  
肅肅秋天雨半昏  
榮入松楸雖動色  
感深閨闈復傷魂  
山川望遠如平日  
父老歡迎識舊恩  
白晝錦衣人已駭  
更留旄節宿郊村

再題晝錦堂

爲郡偏榮晝錦歸  
再容鄉任古來稀  
邸人只駭新章貴  
仙表誰瞻舊鶴飛  
浹境士民增慰悅  
一軒風物起光輝



鏡詩又志君恩厚鼎鑊捐身報亦微

再題休逸堂

冰井梁摧幾百秋昔移爲柱立臺頭層基面壘盤蝸殼  
倒影侵池側蜃樓拂檻落霞凌綺席入簷初月誤瓊鈎  
芳林已合陰成茂不見西山涌萬邱

再題康樂園

名園初闢至和中思與康時衆樂同一紀年光雖易老  
萬家春色且無窮歸來敢銜吾鄉勝到此須知舊鄴雄  
病守縱疲猶強葺欲隨民適醉東風

狎鷗亭

亭壓東池復壞基園林須喜主人歸  
憩棠猶茂應存植柳堪驚僅過圍  
魚泳藻間諸物性川沈波底發神機  
羣鷗只在輕舟畔知我無心自不飛

觀魚軒

雨後方池碧漲秋觀魚亭檻俯臨流  
時看隱荇駢頭戲忽見開萍作隊游  
喜擲州前飜亂錦靜潛波下起圓漚  
吾心大欲同斯樂肯插筠竿餌釣鈎

洗竹

當日曾移碧玉竿繚垣交植競檀欒  
栽培盡力宜長盛翦拂無人已半殘  
洗出煙姿還雅澹削開龍影起幽蟠



此君高節殊堪慕賢者來須著意看

刪柏

翠柏枝繁鬱未伸我來刪理務躬親孤根得地雖經歲  
逸勢參天不在人先易工夫知取捨後凋顏色長精神  
環材自入他年用莫厭因時翦擇頻

放泉

緩帶憑軒喜放泉映花穿柳逗潺湲誰言勝境須高  
自有清音過管絃赴海任遙終澤潤灌園思足尚寧  
衰翁日寄南牕傲枕上時醒白晝眠

冬至祀墳

至日郊原擁節旄先塋躬得奉牲醪霜威壓野寒方重  
山色凌虛氣自高衣錦不來夸富貴報親惟切念劬勞  
連村父老歡相迎因勸勤耕候土膏

燒煤戲成

無臭含天德資貧乃地珍羣陰徒肆暴萬室自融春豐  
黍輕鄒律歌襦陋蜀民何妨灰棄道仁政不同秦

悲二木并序

相之州廨有老松一在廳事之後聳直數丈其上  
偃蓋如龍形古柏二對植於寢戶之前陰覆一庭  
松之東有大槐枯而中空庖人誤投灰燼於其間



因而火發前人以為留松異日必如槐之招火遂  
伐之視柏之森然曰吾欲曠快其心不欲此翳其  
前也乃命悉去其繁枝幾禿榦而後止是二木皆  
百餘年物也余再來而悲之因為詩以志之  
偃蓋孤松挺北軒亭亭雙柏寢堂前干霄天矯蒼龍上  
當戶陰森翠幄圓百歲生成猶易枿近時栽葺欲誰憐  
居官好惡宜加謹詩拙徒思警後賢

喜雪

昨夜同雲徹曉陰雪牀輕襯六花深一開帝宸憂民慮  
普慰農疇望歲心天與酒徒張醉幕家疑仙室盡瑤林

喜憑休逸臺西檻羣玉高低聳萬岑

雪霽登休逸臺

休逸臺頭雪乍晴病眸雖澁亦增明幾年無此三農樂  
萬物皆隨一氣清修竹拒寒森晚節垂楊偷潤裊春情  
當軒欲繪西山景巧筆何人似李成

謝觀文趙尚書寄示集注老子

公今重釋五千言一法專求是要詮天道生成忘萬物  
聖人功業在羣賢世塵甚擾吾何欲謙柄常持彼任先  
治國治身非異理兩無心迹自安然

雙磴



一渠遐引直于金對激雙輪用智深本務愛民除歲患  
且非爲政有機心重羅撼雪收長利嘉植成帷展舊陰  
來者相沿知日盛肯教前作入煙沈

壕林

鹿角科民歲甚勞故栽榆柳匝城壕駢枝豈下筰籬密  
聳榦將凌埤塊高扞蔽莫先輕枳棘森嚴無日挺千旄  
霜斤謹勿窺微利惜取金湯四面牢

元日祀墳馬上

三朝徧喜得晴和歲美民康此驗多天運主生方啓戶  
土膏乘暖已騰波雪憑空潤高低在風引韶年次第過

雪霽正開先龍近太行補景上嗟峨

栽花二闕

名園嘗已植羣芳更得新株補舊行非欲後來傳好事  
只圖芬馥滿吾鄉

百品名花手種來復尋嘉艷及時栽主人便去心無恨  
從向東風自在開

次韻荅并帥王仲儀端明以詩見寄

返削嘗連上清衷遂一開調元辭重任殄寇倚非才虎  
士方爭奮羗雛已訴哀遽馳金節覲俄得錦衣回雅契  
瞻并府衰容病鄴臺孤懷難託雁芳信忽傳梅瑋瑁遙



賓席蒲萄入醉杯高談嗟阻濶危榭幾徘徊大鹵誠淹  
帥中樞即貳台三槐東第甲還似相車來

次韻荅宮保張相公以長篇見寄

登聖當亨會真賢上貴途驥程輕歷塊鵬運狹槍榆大  
器方膺用清風自少徒危言忘世忌直道得神扶廩粟  
常周急囊衣異弗婁臨戎資遠略進讀待名儒位峻升  
澤執胡驕賴北狙殊隣摧桀鷲正路屏榛蕪機務參籌  
幄恬波靜海隅高名喬嶽重勁節老松孤衆望歸釣席  
羣生入化壚幽遐通滯塞愁鬱變怡愉明哲咸推甫深  
忠獨許壺上樞俄任德家輔適容愚清燕常陪論丹誠

得盡輸協心安國本罄宇保民蘇知止頻思退遺榮遂  
懇圖連章傾恟幅重責厭憂虞物議皆嗟去宸言勉賜  
俞四朝全始卒一代足師模恣逐林泉樂幾忘僕馬痛  
韓城窮近賞嵩谷喜深趨飛溜星分派竒峰笋迸株買  
山兼勝得卜宅與真俱壽考何人及優游舉世無神願  
紫虛觀迹謝赤墀塗不意煩詩筆勤來恤病軀龍章驚  
表裸雀彈枉投珠酬唱情雖接仙凡路尚殊終期解官  
綬先約造靈區

留題相州王疏推官園亭

王氏名園枕子城主人方壯便遺榮栽花直欲春長在



安陽集卷第十三  
六  
愛客誰憂囊盡傾萬景併歸閑日月一身常寄小蓬瀛  
吾居甚邇還空鑠不退堪爲達士輕

安陽集卷第十三

安陽集卷第十四

宋魏王韓琦著

大清河河南彰德府知府同安後學黃邦寧重修

次韻荅王拱辰宣徽將交政惠詩

適辭鄉邑入平川春惱輕寒未禁煙金印此時交大府  
銀袍當日接英躔清衷正渴摠賢蘊麻質前知在化甄  
衰病早期還舊里不循公迹住三年

上巳屬疾

去年修禊小龍池醉席高吟盛一時今日正逢春駘蕩  
此身翻苦病支離浮觴勝會人胥樂閉閣衰悰自不知



御水有期猶半月雨餘風景願遲遲

會食許公亭

許公亭館壓通津強率羸軀接會賓萬隴得苗經飽雨  
滿車餘粟有歸民道中所見退花杏小驚春晚繫馬蔬柔辨  
食珍風伯入讒憎樂事怒號終日走埃塵

扶溝宰周源來求二蘇兄弟留題于白鶴觀詩  
二蘇遺筆匿仙扃賢宰來求爲發明字久半隨風雨剝  
氣豪猶入鬼神驚終疑鸞鳳騫雲去不假江山到骨清  
人對盛時須自勉醉吟顛草尚垂名

次韻荅子淵趙學士

再乞鄉邦遂志艱十年方得見家山晝衣麗錦過前寵  
秋逼衰蒲失舊顏數月又遷當冗劇一生曾未適安閑  
故人千里無由愬賴有詩筒去復還

再荅二闋

從來交分擬金蘭一紀前同陟道山君畜高才終未偶  
我居榮路獨何顏鄴臺將卜全身退洛宅先輸任意閑  
感舊倚樓空自歎不如飛翼倦知還

退謀休洛勇難攀性得清虛不在山十畝足居應慕白  
一瓢猶樂直師顏誰論世路風波惡漸見仙家日月閑  
我亦安陽蝸舍就羨君殊欲幅巾還



寄致政趙少師

兩曾擎日上高天，遠脫浮榮請退堅。  
寵殿大邦方異禮，確申前懇甫踰年。  
三師共仰青宮貴，四海皆稱白傅賢。  
自顧衰殘歸未得，幾時平地接神仙。

又寄二闕

月榭風亭勝雅名，主公閑適愈多情。  
芳樽屢酌瀛洲上，誰聽霓裳散序聲。  
到處園亭列畫屏，四時如在仙局歸。  
來便是無爲樂，不必重箋道德經。

登望宸閣

危閣輕裘陟望宸，欲逃蒸暑若憂焚。  
清風自越兼金貴，真境都無數仞分。  
歸渚水禽明似雪，擾空沙燕鬧如蚊。  
憑軒眷闕羈魂斷，亂逐南飛送雨雲。

登金銅門

當暑思來坐北軒，俯看形勝在簷前。  
樓臺突兀陵高木，城堞參差日景遠。  
天萬室正虞多暵者，一身慙獨御冷然。  
歎煩盡滌無心下，欲帳輕綃徹夜眠。

立秋日後園

亭館雖蕪勝勢存，病襟猶足滌冥昏。  
晚涼天氣秋風入，雨霽園林伏暑奔。  
古榭穩騎危岫翠，御流遙瀉曲池渾。



河魚未獲山芎效幾廢良辰命客樽

已酉中元

煩蒸求得到中元餘酷侵人尚鮮歡病塞不能衝酒堰  
氣清終已倒盃蘭陳編就榻將開懶危閣凌風欲下難  
聞道禾粍盡踰尺日西偏喜夕霞丹

中秋席上

去年西洛過中秋正怯清光刺病眸此夜北都逢好月  
喜延嘉客上高樓真居自與風塵絕雅句須窮造化搜  
但引流霞歌白雪豈殊身在廣寒遊

九日水閣

池館隳摧古榭荒此延嘉客會重陽雖慙老圃秋容淡  
且看寒花晚節香酒味已醇新過熟蟹黃先實不須霜  
年來飲興衰難強漫有高吟力尚狂

次韻和機宜強至都官喜雪

繁雲凝結遠成堆雪意應隨雅客來滿地粧梅知臘近  
一天風絮誤春迴玳斝賓席豪詩筆珠沃歌喉滑醉杯  
病叟有心萌酒戰明轟鐘鼓不銜枚

次韻再荅

天和人意共昏昏飄擲繁英助客樽正會笙歌開醉目  
勿驚珠玉得嘉言已凌衰鬢爭霜采更拂妖顏上粉痕



來閣有賢才調雅媿無優禮紹公孫

雅集堂

過馬傳名事莫詳我嚴賓集在更張不資金石升堂樂  
務接芝蘭入室香農獲大豐歌滯穗訟銷羣枉闡甘棠  
時聞雅席延諸彥病守心閒興亦長

望宸閣雪後

重陰初釋六花殘試倚危欄一望看魂爽頓如居物外  
句新難得上毫端酒收豪席珊瑚碎風刮仙盤沆瀣乾  
化就光羅綿世界鷲宮高插白雲寒

巳酉歲除夜雪

故歷將除夜未晨暖風輕送六霏勻及時皆喜逢三白  
伺曉何妨具五辛一箭尚留終在臘萬花潛發欲驚春  
藏鬪令惡傳杯速歡殺紅爐守歲人

春陰席上

臘寒初破作春陰澌澌銅鳥遠漏沉氣拍笙簧聲易軟  
澗勺梅柳色潛深已催豪俠將狂興更惱衰殘欲病心  
任展輕綃誰畫得霧昏樓閣半遙林

龍興燈夕

花雨交加墜寶坊萬燈全掩玉蟾光幾時蓮與春風偶  
此夜人如蜡日狂俗樂一知趨壽域路迷無處不仙鄉



當筵自是壺中景莫訪金吾漏短長

上元遇雨席上

此夕濃陰送雨來冥然天意可輕猜欲催嘉卉乘時發  
似抑妖蓮作偽開強沸金絲終斷續半濡羅綺尚徘徊  
街前一任游人散且聽新聲盡醉罍

春雪

幾陣風凝霰作牀穩承花雪入春芳南園蝶舞都疑夢  
北嶺梅開只欠香氣暖不容冰笋就潤深潛引麥針長  
衰翁未得陽和助且自宜城抵醉鄉

中和節後園

半銷殘雪在庭柯寂寞園林試強過正病寒威連月困  
不知春色一朝多小桃樓角香心動百舌枝頭語意和  
促理新聲加釀酒只憂韶景去如梭

仲春釋奠

明祀嚴先甲嘉辰歷上丁采芹因舊館釋菜協前經俎  
豆由斯學染盛信匪馨欲知時祭重百世仰儀刑

庚戌二月十六日寒食會雅集堂

百五嘉辰此命筵中分春色極芳妍花遺嫩靨饒風地  
雲坼輕陰半雨天淑景萬容粧節物勝游干路入神仙  
酣杯莫顧歸時夜藏火難逢月尚圓



安陽集卷第十四  
會壓沙寺觀梨花

同賞梨花過淨坊壓沙幽闕面平岡孤園不治黃金界  
醉筆徒誇白雪香風急幾翻雲影亂殿深全掩玉毫光  
朝來經雨低含淚競寫真妃寂寞粧

前夕  
降雨

次韻和宋适推官壓沙惠詩

大知人意喜春娛故作輕雲捲復舒風撼花飛鋪宴席  
雨平沙穩助流車蛾顰嫩葉初眠柳馬茁柔椿未薦蔬  
何必笙歌喧坐上且延歡伯侍香裾

過全福寺

伊昔豪英襲將牙更崇因果欲何加精藍世自傳緇服  
繪像塵誰障碧紗詩好盈編堆錦組字奇隨筆走龍蛇  
空餘舊史高風在衰替嗟吾外氏家

安陽集卷第十四



安陽集卷第十五

宋魏王韓琦著

大清河函彰德府知府同安後學黃邦寧重修

上巳會許公亭二首

三月三來御水涯古亭春色綠相遮牡丹已認冠叢葉

郁李真疑綬引花

席上所獻

侍妓寢歌成雅席惡風吹酒入

微沙二囊終夕從飄怒不障清歡袂家

元已乘閑到許亭勝遊差遠幾開局尋春自失花顏素

愛客偏回柳眼青曲水事遙存燕喜甘棠人去想儀形

呂許公所建

襍筵莫愬杯行數歸轡迎風酒易醒



次韻和通判錢昌武郎中上已許公亭惠詩

亭館蕭然古岸頭，園林雖雅背清流。  
感時堪惜芳菲過，拖病須從被襖遊。  
歸艦逆風乘醉去，落花隨水帶香浮。  
貳車欲繼山陰事，立賦新篇不易酬。

次韻和留守宋迺推官遊宴御河二首

笳鼓齊喧泛御津，何妨同俗樂茲辰。  
中去三節物初過

五 青社以十三日為中  
三亦有遊御河之樂 八十春光未破旬，紅旆厭風收電脚。

綠波傷櫂散魚鱗，欲知治世昇平象，請看熙熙兩岼民。  
三月春容駘蕩天，御流飛舸引雙旌。  
十分芳景無三二，四合游人有萬千。  
花任風殘猶逐水，酒隨歌半已空船。

病夫且伴嘉賓醉，不過明朝卯尚眠。

三月十八日上水關

河曲春遊得舊傳，使君從俗上蘭船。  
低篷密罩香羅綺，小艇交颺細管絃。  
有獻滿盤烘芍藥，競豪臨水落鞦韆。  
歸來夾岼民觀甚，望遠應疑李郭仙。

三月十八日會望春亭

此日傾城樂御河，作河生日語應訛。  
波涵袂服千花亂，風壯歡聲萬曲和。  
元巳嬉遊非俗尚，十洲光景得春多。  
衰翁欲盡都人興，醉弁歸同夕照俄。

西園初暑



可愛西園夏景長  
南來風好拂襟涼  
樓臺軒豁年殊舊  
池沼乾枯雨未滂  
羣鳥護雛時起鬪  
衆花成子幾堪嘗  
欲知消暑芳樽味  
似過林禽玉溜漿

寄西臺子淵趙學士

昔年瀛館接仙才  
官路升沈孰可猜  
直使庸駑叨上笏  
却教賢傑老西臺  
莫悲居處荒三徑  
且把功名寄一杯  
應笑位高歸去晚  
謗多終日怒蚊雷

苦熱未雨

驕陽爲虐極煩歎  
萬物如焚望沃焦  
舉世不能逃酷吏  
幾時還得快涼颺  
精祈擬責泥龍效  
大索誰誅旱魃妖

翹首岱雲膚寸起  
四方膏澤盡良苗

雨足晚晴

掣電搜龍發怒雷  
欲驅時旱滌民災  
四溟滂澤三農足  
萬宇愁襟一夕開  
虹影漸從天外散  
蟬聲初到枕邊來  
高樓小酌清風滿  
不勝當年避暑杯

庚戌秋分

浙浙風清葉未凋  
秋分殘景自蕭條  
禾頭無耳時微旱  
蚊鬚生花毒漸消  
錢迸嫩苔陳閣靜  
字橫賓雁楚天遙  
西園宴集偏宜夜  
坐看圓蟾過麗譙

中秋遇雨



待月中秋一肆筵兩輕雲晦似無緣何須寒影搖杯面  
且命高歌醉目前莫向此宵空悵望定應明夜亦嬋娟  
憑欄可奈時人意不愛清光只重圓

次韻和通判錢昌武郎中秋遇雨

靈祠躬禱極伸虔唯恐愆陽病晚田不恨高樓空宴月  
却欣豐澤入民天且歌多稼將棲畝莫賦嘉期動隔年  
媿誤賓軒侵夜散阻看銀界爛三千

中秋筵散雨餘見月色

正苦中秋暝雨侵忽驚涼月綻雲深壺光未透冰涵玉  
鑑影微昏蘚上金彩筆怨吟幾絕望巨觥酣戰欲重尋

孀娥似慰人心鬱時放蟾輝漏薄陰

重九會安正堂

欲安衰朽敞虛堂竊信孤忠敢自當本幸歲時同衆樂  
適開樽俎遇重陽黃花旋插香環坐翠嶺新成妙出墻  
留與鄴都爲故事年年常占好風光

重九晚登騎山樓

蕭疎嘉節得陽重病守西園此又逢且奉賓歡窮勝事  
莫悲秋色動衰容管喧銀字凌歌席菊碎金鈴上醉鍾  
何必更臨高處會北樓深古近騎峯

壓沙寺梨



安陽集卷第十五  
四  
壓沙千畝敵侯封珍果誠非衆品同自得嘉名過冰蜜  
誰知精別有雌雄常滋沆瀣充肌脆不假燕脂上頰紅  
四海舉皆推美味任從潘賦紀張公

送卿師上人

區區京轍幾經春不退方能運法輪欲舉筌蹄皆自達  
縱罹寒暑豈吾辛大千雖納寧多施一切誰名得度人  
我已心中了無物重煩師說究微塵

送謝山人歸紫霄舊隱

董君壇側杏林新董山所種杏今已無有山人復種千餘株以宗舊迹高卧雲霞獨一身  
已究丹經成大藥更居仙府得長春仁心務濟誰思報

道術逢知即示真暫別山來應自笑紫霄曾未識紅塵

通判錢昌武代歸以詩見別次韻爲答

衰病何堪治鄴臺貳車猶喜得高才方資庖刃扶虛利  
忽憶瓜時及代回別袂醉分雲共慘去塗塵寂雪初培  
劍光久已衝牛斗力振沈埋尚愧雷

屢雪

欲識經冬氣倍和高穹回矚念民瘥盡搜秋夏乖龍起  
併與寰區瑞雪多是處玉峯開壁府幾番雲浪溢銀河  
來牟定過前年麥銷得衰翁醉又歌

雪二十韻



天宇昏凝幕星橫凍漏津報豐推上瑞散利泐無垠皓  
彩生和燭深仁出化鈞乘時驅癘氣幾日困疲民滿慰  
三農望潛基萬國春道山誰辨玉佛界普成銀緩舞疑  
翻佩徐來類積薪盤高擎露蘂隙細入駒塵易掩妖顏  
嫫難藏厚地珍墜輕時斷續勢猛忽紛綸肯使瑕瑜見  
惟思沃瘠均歌妍皆似郢壁碎不因秦軻冷侵馴鹿符  
光逼琢麟充盈是谿壑挺特有松筠近嶺梅先發灝江  
練更勾樓臺競瓌麗蟾兔起精神病骨驚心怯書帷憶  
舊親風流資醉日豪放任詩人陳閣方多暇睢園喜命  
賓宜城須大引佳味過吳醇

次韻和張宗益工部初到相臺書事

園池開拓費經籌雅意奚專自宴休好事庶逢賢守繼  
康時聊便里民游一聞公暇閑無敵頓激歸心浩不收  
早晚再容懷綬樂赤松高趣任希留

再和

銅雀臺邊事少籌名郎來守此安休吾民正遂歌襦樂  
我里甘忘衣錦遊詩筆入神春益健宴杯窮賞夜方收  
鳳池時復思豪奪爭奈鄉人欲借留

又次韻和休逸臺

昔年衣繡臨吾鄉後圃力變池亭荒井梁生澁卧耕壤



螺榭岌業營高岡易爲隅柱極增觀下視衆嶺森成行  
錦鱗遂落閑者釣誰喧歌酒臺東堂

再和

臺前風景無時良臺上之樂殊未荒開筵真侶在蓬島  
練句美玉生崑岡銅壺報刻紱星箭金釵送酒排花行  
鈴齋長寂得吏隱便是道家上座白堂

次韻答張宗益工部

昔忝臨漳守娛心自退公閑愁放天上真境得壺中燕  
處雖云適規模惜未豐恢園隳舊堞架宇出新工材品  
珍方用花名異始充泉分洹水堰梁下鄴城宮今始推

良牧褻辭借病翁笙鏞諧廟瑟珠玉滿郵筒詎敢矜前  
收徒知偃下風北堂留衣錦西嶽峻維嵩休逸簷梢月  
榮歸浪襯虹班條多暇日清賞此何窮

殘臘

北土嚴凝氣候偏臘殘池館愈蕭然長河冰塞多寒地  
密雪雲繁三白天粧點瑶林連霧淞北人以重霧者  
物謂之霧淞沈埋茵  
草未羊眠但知催釀宜城醞終魁春芳次第妍

次韻答致政宮師張相公

早謝樞衡貴道遙哂衆愚樂從黃卷得游命赤松俱風  
雅樽前事雲山世外娛何妨紫虛下紫虛谷乃公  
庵居之所散髮伴



樵蘇

次韻荅相州張宗益工部

處暗頻驚擲夜光，千金高價恨難償。  
蟠桃入口知仙味，鈞奏醒魂認帝鄉。  
辯解重圍思疊疊，戰逢強陣怯堂堂。  
懷歸自是衰疲甚，不爲吾剛挫舊腸。

又次韻荅

故人憐舊政，褒惜一何深。  
營葺推勤治，優閑稱道心。  
池臺資勝事，風月入高吟。  
酒戶雖難角，詩盟已屢尋。  
詞豪甘自屈，氣銳敢輕侵。  
竒變雲霞爛，冥搜海嶽陰。  
暄和生解律，淡泊寄陶琴。  
但媿衰聾耳，安能別大音。

安陽集卷第十五



安陽集卷第十

安陽集卷第十六

宋魏王韓琦著

大清河南彰德府知府同安後學黃邦寧重修

辛亥二月十五日

倏忽韶光一半過  
寒威猶尚壓暄和  
故摧春色歡終減  
屢失花期日旋那  
病骨不禁風料峭  
衰悰難遏醉吟哦  
凭欄更爲芳菲惜  
重取輕苦擁舊科

辛亥寒食

寒食春城是處花  
唐賢詩好此難加  
柳着拖霧舒還皺  
日脚縈雲綻復遮  
扞抓喜隨膏雨解

自去冬雪後至此方  
雨農人謂之解扞抓



韃閑任綵繩斜芳辰只愧樽前淡妓版停歌不振牙

清明會壓沙寺

時節清明府事閒壓沙高會敞禪關妓歌沈席摧鶯舌  
不聽花影搖樽銜粉顏春色滿添膏澤後人心和入醉  
遊間坐中尤覺風來好白雪飛香混博山

同賞梨花

興福梨珍號素封千株花發此欣逢風開笑臉輕桃艷  
雨帶啼痕自玉容蝶舞只疑殘靨墜月明唯覺異香濃  
尋春已恨來傷晚莫厭頻揮漱艷鍾

又一闋

花下延賓啓宴杯回頭香雪即成堆主人自挈宜城釀  
不爲青旗趁爾來

辛亥上巳會許公亭

修禊園林枕御津宴亭軒豁足娛賓羲皇治世舒長日  
崑閬仙風爛熳春脫俗且將詩送酒不聽縱吟須仗筆  
精神會餘俯仰皆陳迹不醉山陰定笑人

許公亭席上別鎮帥呂公孺諫議

元日津亭景物嘉喜留軒馭弭高牙棠陰共識思賢地  
柳色偏傷贈別家御水少陪乘興棹潭園難趁及時花  
杯深莫拒勤拳意去路音輝日日賒



同賞牡丹

國艷孤高豈自媒  
寒鄉加力試栽培  
當時尚味隨和貴  
今日真逢左魏開  
名品已先推  
洛譜夢魂唯恐失  
陽臺花王親視風  
騷將中的方應賞  
巨杯

辛亥三月十八日遊御河二首

都人殫出集河濱  
猶記從初放水時  
三五已過

遊河遇雨

次韻荅致政趙少卿

喜雨應禱



次韻荅簽判沈唐太丞應祈雨足

一雨滂沱過作霖  
油雲隨禱極陰森  
微誠未必回天意  
靈荅潛知渴衆心  
瑞雪莫先惟在穀  
價高難擬不論金  
朝來田畷更相賀  
犁下侵淫二尺深

寄致政歐陽少師

獨步文章世孰先  
直聲孤節亦無前  
欲知退足高千古  
請視經猶疾五年  
在我光陰長更樂  
扶天功業去如彌

西湖風月誰爲伴  
笑許當時處士賢

盛暑思接榮歸之游  
寄相守張工部

伏暑如何散鬱陶  
榮歸陪賞望空勞  
紅芳照檻蓮千頰  
綠蔭環波柳萬條  
趨第小車誰競挽  
見山新址日增高  
遙知賢守多娛地  
詩筆雖豪酒

辛亥七夕未伏

二七今同未伏辰  
初秋時候暑微熏  
星橋舊說通靈匹  
劍肉何人遺細君  
瑩席冰寒心共爽  
噪風蟬急耳欣聞  
卸中新曲高難和  
唯付珠喉任過雲

時簽判沈太丞  
有七夕新曲

七夕會關亭觀蓮



陶暑娛賓次水西滿塘蓮艷馥軒墀荷均似學織翻去  
房曲如將盞倒垂肯把風流欺儉幕且憑歌調擬吳姬  
從來拙宦老難巧任過靈光醉不知

貽刑臺史大卿

憶帥秦亭二紀餘當時賓幕盛芙蓉椎牛共樂毬場宴  
倚馬常資記室書台席久從還綬退月卿猶滯剖符居  
樽前想解留連意一笑難逢易摻祛

元城埽行河

怒河秋漲俯鄴城縱嚙長堤豈易平氣悍若從天上落  
勢高難使地中行築垣居水雖危事沈馬回波是至誠  
故道幾時循禹迹免教常歲害民生

行河道中

鱗鱗郊隰引雙旌頓豁塵襟病眼明微靄際空隨日砧  
遙林環野接天平捺耆禾重籠新雨舐犢牛閑罷力耕  
策馬故尋堤上路移時欣在綠陰行

辛亥八月十六日社始月望

中秋不必拘三五惟望時方月正圓已薦社壇通肝蠻  
始開賓席對嬋娟清光自喜今宵滿俗會從輸一日先  
樂事幾去爲風雨破直須歡飲倍常年

辛亥八月十六日夜復值陰晦



舒輪方滿正中秋報社神歆已降休且共良農歌稔歲  
何須明月照高樓金絲自壯歡吟氣風雨終爲樂事仇  
酣飲野翁猶帶斷不爭豪飲亦堪羞

中秋飲散始微見月

待月中秋欲共歡不堪陰晦阻羣觀賓歸已徹青油幕  
雲綻睇窺白玉盤就榻酒狂平未歇據鞍吟苦得應難  
嬾娥此夕潛何甚專要人將別眼看

九月四日會安正堂

秋光濃拂使君家尚去重陽五日賒且誦好詩成素飲  
更先諸客對黃花池萍漬雨錢錢密塞雁書空字字斜  
但縱高吟開醉膽莫驚搖落動悲嗟

辛亥重九會安正堂

斯堂曾許占風光

去年詩有留與鄴都爲故  
事年年常占好風光之句

須到重陽復命觴

坐上半冰前歲客杯中無改舊花香初晴已過登高水  
散慮宜趨自得場唯有一時詩酒戰願開強戶振雄鉞

即席再賦

蕪音逢節佐賓壘屬和當筵盡雅才銅鉢一聲詩已就  
金鈴千朶菊爭開月明正有抽毫樂夜永何妨秉燭回  
無酒可嗤彭澤令東籬空望白衣來

辛亥重九登騎山樓



西北樓高四望長登臨還賞節辰良荀陳盛集星光動  
相衛名山記字詳瑋瑁不妨歌醉弁茱萸誰自鬪香囊  
病翁安敢當能賦只俟英瑤作報章

和運判張端秘丞戲題安陽郡園

垂楊影裏百花開誰記當時任意裁好事繼逢賢太守  
筭無心望主人來

代郡園見荅

畫錦輕拋又幾年縱逢春色亦依然爭知臺榭笙歌外  
盡是猿驚鶴怨天

再戲郡園

一辭康樂困喧囂花笑鶯啼似借嘲日望君恩容病質  
得歸應自解詭譎

再代荅

買臣素賤猶鄉守莊舄雖榮尚越吟已葺吾園似仙府  
莫教歸信苦沈沈

安陽集卷第十六



安陽集卷第十七

莫嫌語訥苦其

買日素銀餘暇中其品雖繁尚然今日其吾因以山

再外答

吟詠孰自檢

一海東來國

安陽集卷第十七

宋魏王韓琦著

大清河南彰德府知府同安後學黃邦寧重修

御河舟中

過慮先河備輕舟造愜山驚鷗情自動流水意長閑村  
落多豐外寒温不定間如何援民溺搔首只空還

視河愜山

河決金堤在漢成曾推延世此經營安人為愜當時意  
立事因垂不朽名誰鑿故山醜御水却通新漕入都城  
一疏一塞俱稱利暫訪遺蹤豈易評



至節筵間喜雪

至節開樽就席前六花飛舞助賓筵颺空自勝重羅麪  
引滿偏宜旋絮綿合坐歡談霏屑地幾聲橫笛落梅天  
況逢陽復貞亨會羸取笙歌爛醉眠

元宵席上

燈燭森森萬象羅徹宵車馬罷誰何追人好月嬋娟滿  
帶雪輕寒料峭多佳節俯從河沴寢羣心俄逐詔音和  
得旨放燈乘春自欲開民鬱不爲樽前笑與歌

次韻荅致政歐陽少師退居述懷二首

日改高風謝世紛只思移疾卧漳濱萬鍾糠粃常知慕

三徑蓬蒿欲自耘忠義心誠終老合仙凡岐路此時分  
唯瞻天外冥鴻遠會起卑飛及舊羣

塵俗徒希勇退高幾時投迹混耕樵神交不問川塗濶  
直道難因老病消魏境民流河抹岍潁湖春早柳紫橋  
相從誰挹浮邱袂左右琴書酒滿瓢

壬子上巳會許公亭

來守留都第四年年元巳此開筵一春曾喜陳歌舞  
三會皆逢去管絃無樂只憂辭酒客多寒誰辨惜花天  
欲看郊外風光野更上亭西被襖船

上巳視愜山新堤



元巳西津襖飲中築防因視愜山雄調夫雖擾三農業  
禦水猶希一簣功曲突慮微方絕患開門輕敵是招戎  
岼邊觀者應相笑遭賊徒彎過後弓

去年第  
五掃決

### 壬子寒食會壓沙寺二首

踏沙徐入綠楊中漸見祇園寶勢雄柏奮怒虬環古殿  
花遺嬌靨散春風娛心未放歌聲好對目難窮幻術工  
不得樂  
觀戲術共醉一時寒食景不須庭際牡丹紅花全  
未發  
一春光景速奔車且趁良辰會壓沙藏火未須傳蠟燭  
感時空自把梨花笙歌不作芳菲主風雅終成冷淡家  
歸路復疑霄漢上御波舟穩襯雲霞

### 同賞梨花

寒食西藍賞素英白毫光裏亂雲騰莊嚴金地三千界  
顏色瑤臺十二層后土瓊花慙我寡唐昌玉蕊豈吾朋  
雪香預約爲亭號修劍終逢好事僧

### 落花

萬點送春飛人悲未足悲禪關無問理溪曲過開時鈿  
委津陽路風回洛水湄流年來自去醉莫論空枝

### 壬子三月十八日游御河二首

寒食初過始及旬八日  
寒食魏都偏重此佳辰傾城盡作河  
生日匝岼皆如蜡祭人幾艦神仙疑駭俗一川笳鼓任



同民東皇似助熙臺樂併與千門萬戶春  
三月游河魏國風愜山通日正暄融壓沙寺古花殘雪  
過馬橋高水飲去虹衆樂自深春色外萬愁俱泯醉吟  
中天公恐兩傷民意只放輕雲暝碧空  
舟中再賦一闕  
畫艦雙雙掠水飛一天雲重鎖春暉遨頭不與追饒鼓  
無限遊人寂寞歸

安正堂觀牡丹

何須風雨苦相催自結東君不在媒  
開晚要當三月盛艷高宜作百花魁  
好期天上香魂返長對樽前醉玉頰  
誰道元輿能體物只教羞死刺玫瑰

致政宮師張相公遠惠佳篇謹次元韻爲荅

八十康寧極品榮神仙居處足願生風騷此日資高尚  
事業當年有太平酒量更從閑後長禪心偏向靜中明  
自嗟不及飛來鶴公向在京有鶴自至馴養不去能伴公遊稱道情

又次韻和續成絕句

醉卧嵩雲得句豪豈知平地有風濤  
應嗤病驥鹽車重終日長鳴只告勞

聞致政趙少師遠訪歐陽少師于潁川

一憶賢交動至誠安車雖遠必勤征  
荀陳爲會還推象



嵇呂相思不問程洛社成圖茲易合越溪回櫂彼何情  
西湖便是瀛洲上莫接仙遊跨海鯨

聞前都水王荀龍郎中將帥二三知舊遊天平  
山寺

天平高絕是家山兩治安陽欲到難此日名郎真好事  
直攜嘉客遠同觀峯擎寺脚重霄近電起潭心六月寒  
遙想醉吟崑閬裏亂飛珠玉出豪端

次韻荅致政趙少師感懷

羨公朝夕挹浮邱應笑吾曹窘若囚塵外有誰攀逸駕  
壺中何處着閑愁心休已得天真樂身退猶存國事憂

積善由來神所勞坐膺全福不須求

壬子中秋對月

一輪徐出海東頭皓彩全供白帝秋桂跡自消安在斫  
寶光無缺不因修池心影撼金鱗碎杯面波隨玉液流  
此夜圓蟾看處好何須偏上最高樓

登大安寺閣

岌巖飛閣聳晴空此過層梯第幾重四野風煙籠勝地  
半天金碧護真容浮圖逼檻抽雙筍埤堥排雲矗萬峰  
數刻飄然霄漢上直疑超界脫塵蹤

八月十九日賞菊



春英無不惜開遲秋菊常懷素景悲慣負晚霜甘索寞  
忽逢先閨促離披欲移庭檻嫌傷早擬泛賓壘未入時  
自是寒花當守分一違佳節速人嗤

壬子九月七日會大安寺

蕭辰禪宇展踈筵才去登高二日前欲識先期成雅會  
要聞清論接英賢何須白雪喧歌板自有黃花送酒船  
危閣半空同倚檻一般重九寂寥天

壬子重九

菊有黃花氣候移重陽香萼已乾枝金鈴後坼孤芳在  
上液輕浮一醉宜煙渚去來鴻自適霜叢飛速蝶何知

風前客帽從吹落且伴山翁倒接離

趙資政再尹西蜀

坤維求尹此難才重倚真賢出上懷一去棠陰歌蔽芾  
再來人樂似乖崖新承綸綍從天別舊過山川作畫排  
莫候使星臨益分即回符采正三階

壬子冬至喜雪

陽氣初升力尚微雪花來促故陰歸潤滋柔荔乘時出  
暖逐輕灰應律飛彤筆喜豐書瑞諫土圭收影侍靈暉  
踐長班集應同賀劔珮光寒拱殿闈

次韻荅接伴夏倚少卿



定幕雍容綠水濱使軺今喜接光塵當年不足稱良治  
此日空慙問大鈞鍾鼎已無前飲勝笑言應認昔懷真  
開樽莫惜俄歡弁數刻相違易愴神

壬子十一月二十九日時雪方洽

近臘猶慳六出繁忽驚盈尺及民寬萬方蒙澤人人賀  
通夕無風陣陣乾危石蓋深鹽虎臨老枝擎重玉龍寒  
欲知靈鷲銀爲界試陟高樓一望看

新移宴廳

魏藩池館有唐風宴宇巍然制尚雄歲月已深摧巨棟  
庭除非舊逼離宮稍遷基址囂塵外適在園林掩映中

從此命賓何最盛四時嘉景盡牢籠

癸丑燈夕

爭放紅蕖燎紫沈勝遊誰肯惜千金人和更有







