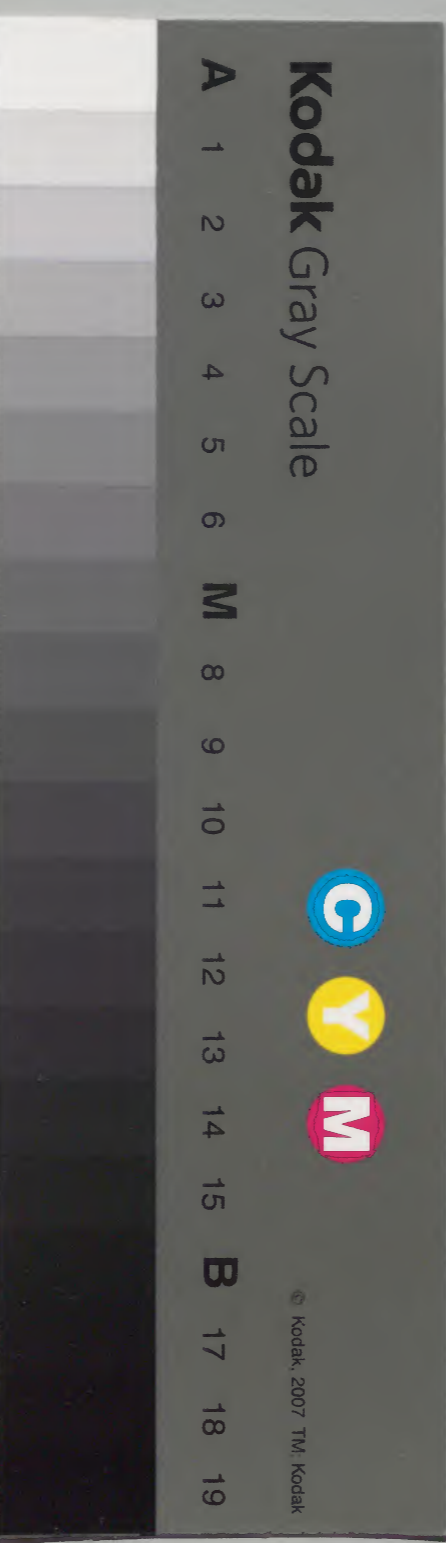


漢書門類

漢書門類	一五〇三	四〇
函架冊	號	類

內閣文庫			
番號	漢	1503	
冊數	40	(	7)
函號	冊	32	1

0 1 2 3 4 5 6 7 8 9 10





通典卷第二十七

職官九

諸卿下

內侍省

內侍內常侍內給事內調者監內寺伯校庭局

少府監

少監丞主簿中尚左尚右尚織染

將作監

少監丞主簿左校右校甄官

國子監

祭酒司業丞主簿國子太學廣文

軍器監

丞主簿弩坊署

都水使者

丞主簿舟楫署

內侍省

天文有

之長官六寢 內侍以陰禮教六宮 層人王宮 寺人  
掌王之內 戰國時有宦者令 趙有宦者 秦少府屬官有  
人及女官 中書謁者令丞又有將行衛尉少府各一人 並皇  
后卿 漢景





帝中元六年改將行為大長秋顏師古曰秋者收成之時長者恒久之義故以  
為皇后或用中人或用士人中人成帝加置太僕一人  
 掌太后輿馬通謂之皇太后卿皆隨太后宮為官號在  
 正卿上無太后則闕衛尉在衛尉上少府又有長信詹  
 事掌皇太后宮景帝六年更名長信少府平帝元年更  
 名長樂少府帝祖母稱長信宮帝母稱長樂宮故有長  
 信少府長樂少府職如長秋位在長秋上及職吏皆宦  
 者也後漢常**用宦者**職掌奉**宦**中宮命凡給賜族親當  
 謁見者關通之中宮出則從屬官有丞中宮僕謁者私  
 府署令初秦又置中常侍官參用士人皆銀璫左貂給

事殿省漢制置侍中中常侍各一人省尚書事黃門侍  
 郎一人傳發書奏皆用姓族後漢中常侍贊導內事顧  
 問應對永平中始定員數中常侍四人漢舊儀曰秩千  
舉法省中省中即禁中也成帝外小黃門十人自明帝  
家王禁貴重朝中為諱禁曰省以後員數稍增改以金璫右貂兼領卿署之職自和熹  
 太后以女主稱制不接公卿乃以閹人為常侍小黃門  
 通命兩宮自此以來悉用閹人不調他士自安迄桓權  
 任尤重手握王爵口含天憲桓帝既與宦官謀誅梁冀  
 乃封宦者五人單超徐璜貝瑗同日為侯皆食邑故世  
 號五侯焉宦者鄭眾字季產事和帝一心王室每策勳  
班賞辭多受少由是常與議事中官用權自

職官九

知懈請

衆始也又明帝時中常侍蔡倫數犯顏匡弼又宦者曹騰歷常侍長秋封費亭侯用事省闈三十餘年奉事四帝未嘗有過其所進達皆海內名人又有宦者奇音良賀等皆清儉足以勸俗也楊秉爲太尉奏請免中常侍侯覽貝瑗等官尚書召對秉掾屬曰公府外職而効近官經典漢制有故事否秉使對曰春秋趙鞅以晉陽之甲逐君側之惡又傳曰除君之惡惟力是視鄧通戲慢申屠嘉召責文帝許之漢制故事三公之職無所不統帝不得已遂免及袁紹大誅宦者之後永巷掖庭復用覽官削瑗國士人闔闈出入莫有禁切侍中侍郎門部騶宰中外雜錯醜聲彰聞魏改漢制太后三卿在九卿下晉復舊在同號卿上有后則置無后則闕齊鬱林王立文安太后卽尊號以宮名置宣德衛尉少府太僕梁有弘訓太后亦置屬官陳亦有太后三卿後魏大長秋掌顧問應對

陌

即也

自文明馮后闔宦用事大者令僕小者卿守宦者趙黑爲選曹尚書北齊有中侍中省置中侍中二人中常侍四人掌出入門閣又有長秋寺置卿中尹各一人掌諸宮閣領掖庭等令並用宦者後周有司內上士小司內中士巷伯中士等官隋曰內侍省領內侍內常侍等官內侍卽舊侍中常侍煬帝改內侍省爲長秋監置署令一人少令一人丞二人並用士人餘用宦者領掖庭宮闈奚官三署亦參用士人大唐武德初改爲內侍省皆用宦者龍朔二年改爲內侍監咸亨元年復舊光宅元年改爲司宮臺神龍元年復舊有內侍四人掌知宮內供奉中宮駕出則夾引總判局事舊二人

省

三

已

開元中加二人七年三月勅內侍五品以上許養一子仍以同姓者初養日不得過十歲○內常侍

六人通判局事屬官有內給事八人內謁者監六人內寺伯

二人寺人六人領掖庭宮闈奚官內僕內府等五局神龍

元年以後始以中使出監諸軍兵馬寶應元年五月勅諸道州所承上命須憑正勅可施行不得懸便信中使

宣勅即○內給事周禮內小臣之職掌王后之命后出

入前驅後漢少府有給事黃門常侍左右止在內宮門

通中外及中宮以下眾事自魏晉至於梁陳無其職後

魏有中給事中後改為中給事北齊中侍中省有中給

事中四人煬帝改為內承直大唐復為內給事置八人

○內謁者後漢大長秋屬官有中宮謁者二人主報中

章後魏北齊有中謁者僕射隋內侍省有內謁者監六

人內謁者十二人大唐因之○內寺伯周禮寺人掌王

之內人及女宮之戒令隋內侍省有內寺伯二人大唐

因之○掖庭局令秦置永巷漢武更名掖庭置令掌宮

人簿帳公桑養蠶及女工等事後漢掖庭令掌後宮貴

人采女又有永巷令典官婢皆宦者並屬少府大唐置

二人○宮闈局令二人隋置令掌宮內門閤之禁及出

納神主并內給使名帳糧廩事大唐因之○奚官局令

二人齊梁陳隋有奚官署令掌守宮人使藥疾病罪罰

喪葬等事大唐置二人○內僕局令二人後漢有中宮

僕令掌車輿雜畜及導等大唐置二人○內府局令二人漢有內者局令隋曰內者大唐為內府置令二人掌內庫出納帳設澡沐等

少府監丞主簿中尚左右尚織

少府秦官漢因之是為九卿掌山海池澤之稅以給供

養應劭曰山海池澤之稅名曰禁錢以給私養自別為藏少者小也故稱少府顏師古曰大司農供軍國之用少府以養天子也天子曰少府諸侯曰私府漢時官有司府長掌禁錢後光武改屬司農也王莽曰共工

後漢少府卿一人掌中服御之諸物衣服寶貨珍膳之

屬朝賀則給璧後漢東平王蒼為驃騎正月朔朝蒼當入賀故事少府給璧時陰就為少府貴

傲不奉法漏將盡而求璧不得蒼掾朱暉遙見少府主簿持璧乃往給曰試請觀之既得而馳奉之就復以他

璧朝給音徒改反凡中書謁者尚書令僕侍中常侍黃門御史

中丞以下皆屬焉孔融字文舉以將作大匠為少府晉制銀章青綬五

時朝服進賢兩梁冠絳朝服佩水蒼玉哀帝末省并丹

陽尹孝武復置宋少府領左右尚方御府東冶南冶平

準等令丞齊又加領左右銀鍍署梁少府為夏卿位視

尚書左右丞陳因之後魏少府謂之六卿以少府宗正太僕廷尉司

農鴻臚為六卿至孝文太和中易制官品遂改少府為太府北

齊無少府其尚方等署皆隸太府至隋煬帝大業五年

又分太府為少府監置監及少監復領尚方織染等署

後又改監少監並為令大唐武德初置軍器監廢少府

淮

私

五

主作

二

監貞觀元年五月分太府中尚方織染坊掌冶坊署置  
 少府監龍朔二年改爲內府監咸亨元年復舊光宅元  
 年改爲尚方監神龍元年復舊監一人總判少監二人通判  
 初少監一人太領中尚左尚右尚織染掌冶等五署開元  
 極元年加一人北都置軍器○丞漢有六人後漢省五而  
 十年五月於北都置軍器監至二十六年五月廢  
 有一丞其後歷代皆一人山公啓事曰中郎衛昱大唐  
 置四人○主簿晉置二人自後歷代一人大唐有二人  
 ○中尚署周官爲玉府秦置尚方令漢因之後漢掌上  
 手工作御刀劍玩好器物及寶玉作器宦者蔡倫爲尚  
 及諸器械莫不精方令監作祕劍兩漢又有考工令主作兵器其職稍  
 工堅密爲後代法

署

供

同考工令作兵器兵器成則傳執金吾入武庫及主漢  
 織綵諸雜工初屬少府中屬主爵光武時屬太僕漢  
 末分尚方爲中左右三尚方魏晉因之自過江唯置一  
 尚方哀帝以隸丹陽尹宋武帝踐祚以相府作部配臺  
 謂之左尚方而本署謂之右尚方並掌造軍器又以相  
 府細作配臺卽其名置令一人隸門下孝武大明中改  
 曰御府御府二漢已有之典官婢作藝衣服補後廢帝  
 浣之事魏晉猶置其職江左乃省焉  
 初省御府置中署隸右尚方則漢之考工令如宋之尚  
 方令尚方令如宋中署矣齊置左右尚方令各一人梁  
 有中左右尚方北齊亦有三尚方隸太府隋煬帝分隸  
 少府大唐省方字有中左右三尚署令丞各一人中署  
 掌宮



准

常准

職

細

署

內營造雜作左署掌車輦織扇膠漆畫鏤等作右署掌  
 皮毛膠墨雜作席薦等事開元以後別置中尚使以監  
 之 ○織染署令一人周禮天官典絲掌受文織絲組焉  
 染人掌染線帛秦置平準令 韋昭釋名曰平準令主染  
 色染有均平之法故準而  
 則漢因之及主物價練染初少府屬官有東織西織成  
 帝省東織更名西織為織室北齊中尚方領涇州雍州  
 絲局定州紬綾局丞後周有司織下大夫隋有司織司  
 染二署煬帝合為織染一署令掌織紵組綬綾錦冠幘  
 并染色等大唐因之有令丞 ○掌冶署秦及漢郡國有  
 鐵官 諸郡國出鐵者  
 置鐵官長丞 晉冶令掌工徒鼓鑄隸衛尉江左  
 以來省衛尉始隸少府宋有東冶南冶各置令丞 東冶  
 令丞

聃

等四

各一人南冶而屬少府齊因之江南諸郡縣有鐵者或  
 令丞各一人 置冶令或置冶丞多是吳所置梁陳有東西冶 東冶重  
 西冶輕  
 其西冶即宋北齊諸冶屬太府後周有冶工鐵工中士  
 齊之南冶 隋有掌冶署令丞大唐於京師置冶署有令丞各一人  
 掌造鑄金銀銅鐵塗飾琉璃玉作等事 ○暴室丞 後漢  
 暴室  
 丞宦者也主中婦人疾病者就此室理之其海丞 漢平  
 帝置  
 皇后貴人有罪亦就此室屬少府其後無之  
 少府海丞一人 果丞 與海丞同置掌  
 諸果實後無  
 掌海稅後無  
 將作監丞 主簿  
 中校署 東園主章令 右校  
 甄官  
 今將作亦少皞氏以五雉為五工正以利器用 雉有五  
 種故曰  
 五唐虞共工周官考工之官蓋其職也秦有將作少府

掌治宮室漢景帝中元六年更名將作大匠後漢位次  
河南尹中元二年省以謁者領之章帝建初元年復置  
初以任隗爲之掌修作宗廟路寢宮室陵園木土之功  
并樹桐梓之類列於道側後漢志注曰古者列樹以表  
道續漢書曰李固字子堅遷  
大匠常推賢貢士孔融以將作大匠遷少府魏晉因之江左至宋齊皆有事  
則置無事則省而梁改爲大匠卿陳因之後魏亦有之  
北齊有將作寺其官曰大匠兼領功曹主簿長  
史司馬等官屬後周有  
匠師中大夫掌城郭宮室之制又有司木中大夫掌木  
工之政令隋與北齊同至開皇二十年改寺爲監大匠  
爲大監初加置副監煬帝改大監少監爲大匠少匠五

年又改爲大監少監十三年又改大令少令大唐復皆

爲匠龍朔二年改將作爲繕工監大匠少匠  
隨監名改咸亨元年

復舊光宅元年改爲營繕監神龍元年復舊大匠一人

總判少匠二人通判初一人太極  
元年加置一人天寶中改大匠爲大監

少匠爲少監領左校右校甄官中校四署○丞漢有二

人後漢一人魏晉因之東晉以後有事則置無事則省

梁又置一人陳因之後魏有之北齊四人後周曰匠師

中士隋二人大唐四人○主簿晉置自後與丞同隋二

人大唐因之○左右校署秦及漢初有左右前後中五

校令後唯置左右校令後漢因之掌左右工徒後漢度  
尚自右

校令擢拜魏併左校右校於材官晉左右校屬少府宋  
 以後並有左校令丞北齊亦有之隋左右校令丞屬將  
 作大唐因之○左校署令丞二人掌營構木作右校署  
 令丞二人掌營土作瓦泥并燒石灰厠溷等事甄官署令丞一人後漢有  
 前後中甄官令屬將作晉有甄官署掌磚瓦之事宋齊  
 北齊隋悉有之大唐因之掌營磚石瓷瓦○中校署令  
 秦漢有自後無大唐置令丞各一人掌舟車雜兵仗廐  
 牧○東園主章令漢有之武帝更名木工如淳曰章謂  
 掾顏師古曰今所謂木鍾者蓋聲之轉耳東園主章掌  
 材以供東園匠東園匠官名主作陵內器物屬少府  
 大唐無

國子監祭酒 司業 丞 主簿 國子博士 廣文 四門 律學 書  
學 算學等博士 助教等

孫卿在齊為三老稱祭酒胡廣曰凡官名祭酒皆一位  
 老者一人舉酒以祭地故以祭酒為稱漢之侍中魏之  
 散騎常侍功高者並為祭酒用其義也公府有祭酒亦  
 因其名漢吳王濞年老不朝為劉氏祭酒則祭酒之名久  
 矣王莽以安車駟馬迎夏侯勝為講學祭酒勝推而不受又漢置博士至東京凡  
 十四人而聰明有威重者一人為祭酒謂之博士祭酒  
 蓋本曰僕射中興轉為祭酒昭帝增博士弟子員滿百  
 詔能通一經者皆復數年郡國置五經百石卒史成帝  
 末增弟子員三千人平帝時王莽增元士之子得受業  
 如弟子勿以為員歲課甲科四十人為郎中乙科二十  
 人為太子舍人丙科四十人補文學掌故後漢安帝薄

職官九

講

於藝文博士倚席不講學舍頽弊鞠為園蔬牧兒芻豎  
至於薪刈其下順帝感翟醜之言乃更脩黌宇凡所構  
二百四十房千八百五十室試明經下第補弟子魏因  
增甲乙之科員各十人餘郡國諸儒皆補郎舍人

之晉武帝咸寧四年初立國子學置國子祭酒一人嘉永

中又置儒林祭酒以杜夷為之國子周之舊名周官有師氏之職即魏

國子祭酒周禮師氏以三德三行教國子又有保氏而養國子以道教之六藝也晉介憤

阜朝服進賢兩梁冠佩水蒼玉舊視侍中列曹尚書劉毅

屬

嵇紹並為此官又袁瓌字山甫為國子祭酒時屢經喪亂禮教陵遲瓌上疏求立學徒帝從之國學之興自瓌始也又裴頠為祭酒奏立太學起講堂築門刻石寫五經也宋代不置學則助教唯

置一人而祭酒博士常置也明帝太始六年以國學廢

初置總明觀祭酒一人有元儒文史四科科置學士各

玄胤

十人齊高帝建元四年有司奏置國學祭酒准諸曹尚

書博士准中書郎助教淮南臺御史選經學為先若其

人難備給事中以還明經者以本位領其後國諱廢學

永明三年立學尚書令王儉領祭酒學既建乃省總明

觀八年國子博士何允單為祭酒疑所服陸澄等皆不

能據遂以元服臨試月餘日博議定乃服朱衣齊梁號

為國師梁王承字安期為國子祭酒承祖儉父暕並居此職三代為國師前代未有當時以為榮暕音

簡陳後魏亦曰國子祭酒其初定中原先立太學置五

經博士北齊國子寺有祭酒一人隋開皇十三年國子

寺罷隸太常凡國學諸官自漢以下又改寺為學仁壽

職官九

元年罷國子學唯立太學一所省國子祭酒博士置太  
 學博士總知學事煬帝即位改國子學為國子監依舊  
 置祭酒大唐因之龍朔元年東都亦置龍朔二年改為司成館又  
 改祭酒為大司成咸亨初復舊光宅元年改國子監為  
 成均監神龍元年復舊領國子學學生三百人太學學生五百人  
 四門學生五百人律學學生五十人書學學生三十人算學學生三十人  
 人凡六學生徒二千二百一針人每學各置博士以總  
 學事及有助教等員天寶九載又於國子監置廣文館  
 領學生為進士業者置博士置祭酒一人掌監學之政  
 助教各一人品秩與太學同皇太子受業則執經講說以儒學優重者為之天寶九  
 載置廣文館學生進士○國子司業煬帝大業三年於

國子監初置司業一人禮曰樂正司業父師司成因以  
 為名大唐置二人副貳祭酒通判監事龍朔二年改為  
 少司成咸亨初復舊凡祭酒司業皆儒重之官非其人  
 不居○丞隋置三人大唐一人○主簿北齊置隋一人  
 大唐因之○國子博士班固云按六國時往往有博士  
 掌通古今又曰博士秦漢博士多至數十人冠兩梁文帝  
時博士朝服元端章甫冠武帝建元五年初置五經博士宣帝成帝  
 之代五經家法稍增置博士一人博士選有三科高第  
 為尚書次為刺史其不通政事以久次補諸侯太傅於  
 時孔光為博士數使錄冤獄行風俗以高第為尚書叔孫

刻

毛丘

生

叡

通為博士初制漢禮又賈誼年二十餘文帝召為博士  
 年最少每有詔議下諸老生未能言誼盡為對之人人  
 各如其意又元鼎中徐偃為博士使行風俗偃矯制使  
 膠東魯國鼓鑄鹽鐵還奏事張湯劾偃以矯制法至死  
 偃以春秋之義大夫出疆有可以安社稷利萬人專之  
 可也湯不能誦又公孫弘董仲舒朱雲匡衡疏廣韋賢  
 張禹並後漢博士凡十四人易施孟梁邱京氏尚書歐  
 氏傳博士范升以為左氏淺末不宜立陳元聞之乃詣  
 闕上疏爭之更相辯對凡十餘上帝卒立左氏學  
 掌以五經教子弟國有疑事  
 掌丞問對舊時從議郎為博士其通材異藝入平尚書  
 出部刺史諸侯守相久次轉諫議大夫中興高第為侍  
 中小郡若都尉博士限年五十其督郵板狀日生事愛  
 敬喪沒如禮理易尚書  
 孝經論語兼崇載籍窮微闡奧師事某官經明受謝見  
 授門徒尚五十人以上正席謝坐三郡三人隱居樂道

貢

遜

不求聞達身無金瘡痼疾三十六屬不與妖惡交通王  
 侯賞賜行應四科經任博士下言某官某甲保舉順帝  
 諱保故安帝以博士多非其人詔命三公將軍中二千  
 稱守石舉博士各一人務得經明行高卓爾茂異是時羣僚  
 承風凡所旌賞綽有餘裕後旋復故遂用陵遲初平帝  
 元始四年改博士為博士師後漢兼而存之竝擇儒者  
 桓榮魯恭戴憑魏及西晉朝博士置十九人魏樂祥字  
 文載拜博  
 等並為博士士始時太學初立有博士十餘人其學多  
 偏不敢親教備員而已唯祥五業並授武帝咸寧四  
 年初立國子學置國子博士一人皆取履行精淳通明  
 典義若散騎常侍中書侍郎太子中庶子以上乃得召  
 試元帝時荀崧上疏曰昔咸寧太康永嘉之中侍中  
 常侍黃門通洽古今行為世表者領國子博士宋

齊諸博士皆阜朝服進賢兩梁冠佩水蒼玉梁國學有博士二人天監四年置五經博士各一人

魏晉宋齊並不置五經博士至此舊國子學生限以貴賤武帝欲招來後進五館

始置焉生皆引寒門雋才不限人數陳因之後魏北齊並有之

後魏崔逸為國子博士每公事逸常被詔獨進博士特命自逸始也隋仁壽元年省國子

博士大業三年復置一人大唐增置二人龍朔二年改

為司成宣業咸亨初復舊諸州府亦有經學博士一人

○助教晉咸寧四年初立國子學置助教十五人以教

生徒江左及宋並十人宋制易尚書毛詩禮記周禮儀禮左傳公羊穀梁各為一經論

語孝經為一經合宋齊並同梁國子助教舊視南臺御

史品服與博士同陳因之後魏亦有北齊置十人隋置

四人大唐國子學助教三人諸府州縣各有助教員州府

二人縣一人○太學博士晉江左增置國子博士十六

學生各有差人謂之太學博士品服同國子博士梁置太學博士八

人陳因之後魏亦然北齊國子寺有太學博士十人後

周置太學博士下大夫六人隋初置太學博士五人仁

壽元年罷國子唯立太學置博士五人大業三年減置

二人大唐因之助教後魏置北齊亦有之置二十人後

周日太學助教上士隋又曰太學助教五人大業三年

減三人大唐因之○廣文館博士一人助教一人並以

文士為之大唐天寶九載置○四門博士後魏書劉芳表云大和二十年立四門博士於四門置學按禮記曰天子設四學鄭元注曰四郊之虞庠也今以其遼遠故置於四門請移與太學同處從之北齊二十人隋五人大唐三人助教北齊國子寺有二十人隋初則五人大唐因之直講四人大唐初置無員數長安四年始定為四員大成二十人大唐置取貢舉及第人簡聰明者試書日誦得一千言并日試策所習業等十條通七然後補充仍散官祿俸賜會同直官例給武太后長安中省而置直講定為四員○律學博士晉置屬廷尉衛覲奏

而

跡

講律學博士轉相教授東晉以下因之梁曰胄子律博士屬廷尉陳亦有律博士後魏北齊並有之隋大理寺官屬有律博士八人大唐因之而置一人移屬國學助教一人從九品上○書學博士大唐置三人又置典學二人貞觀六年正月命整治御府古今工書鍾王等真跡得千五百一十卷太宗嘗謂侍中魏徵曰虞世南死後無一人可與論書徵曰褚遂良下筆遒勁甚得王逸少體大齊即日召令侍讀嘗以金帛購求王羲之書蹟天下爭竇古書請闕以獻當時莫能辨其真偽遂良備論所出無舛誤武太后神功元年謂鳳閣侍郎王方慶曰卿家多書合有右軍遺跡對曰臣十代再從伯祖義之書先有四十餘紙往貞觀十二年太宗購求先並以進訖臣十一代祖導十代祖洽九代祖珣八代祖曇首七代祖僧綽六代祖仲寶五代祖騫高祖規曾祖褒并九代三從伯祖晉中書令獻之以下二十八人書共十卷今進上太后御武成殿示羣臣仍令中書舍人

職官九



崔融為寶章集以叙其事復賜方慶當時以為榮

○算學博士二人典學二人

軍器監

丞

主簿

甲坊署

弩坊署

後周武帝四年初置軍器監大唐武德初置軍器監貞觀元年罷軍器大監置少監後省之以其地隸少府監為甲弩坊開元初復以其地置軍器使至三年以使為監更置少監一員丞二員主簿一員錄事一員及弩坊等署十一年悉罷之復隸少府為甲弩坊十六年移其名於北都置軍器監亦嘗以太原尹兼領天寶六載復於舊所置軍器監監一人領甲坊弩坊兩署○丞主簿各一人大唐置○甲坊署令丞周禮考工記曰函人為甲隋少府

有甲鎧署大唐改焉○弩坊署令丞周禮司弓矢掌四弩隋有弓弩署大唐改焉

都水使者

丞

主簿

舟楫署

河渠署

虞舜命益作虞以掌山澤周官有林衡川衡二官掌林麓川澤之禁漢武帝元鼎二年初置水衡都尉顏師古曰山林之官曰衡掌諸池苑故稱水衡張晏曰主都水及林苑故曰水衡主諸官故曰都有卒徒武事故曰尉衡平也主平其稅也掌上林苑漢趙充國以中郎為水衡都尉主船官也蓋主上林離宮燕休之處王莽改曰予虞後漢光武省之并其職於少府每立秋糴劉之日輒暫置水衡都尉糴劉將祭大獵之名糴勅俱反事訖省初秦漢又有都水長丞主陂池灌溉保守河渠自太常

注同

少府及三輔等皆有其官漢武帝以都水官多乃置左

右使者以領之劉向為左都水使者是也又續漢百官志曰劉向領三輔都水

至漢哀

帝省使者官至東京凡都水皆罷之併置河隄謁者漢

之水衡都尉本主上林苑魏世主天下水軍舟船器械

晉武帝省水衡置都水臺有使者一人掌舟航及運部

元康百官名及晉起

而河隄為都水官屬元康中復有水衡都尉

居注曰陳慎戴熊俱以懷帝永嘉六年胡賊入洛陽都

水使者奚濬先出督運得免江左省河隄

諸公贊曰陳騶字太和有

巧思為都水使者洛陽

梁冠與御史中丞同孝武帝初省都水臺罷都水使者

置水衡令孝建元年復置齊有都水臺使者一人梁初

與齊同天監七年改都水使者為大舟卿位視中書郎

列卿之最末者主舟航河隄陳因之後魏初皆有水衡

都尉及河隄謁者都水使者官至永平二年都水臺依

舊置二使者北齊亦置二使者隋開皇二年廢都水臺

入司農十三年復置仁壽元年改臺為監更名使者亦

為監煬帝又改為使者尋又為監加置少監又改監及

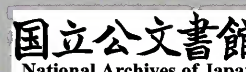
少監並為令領舟楫河渠二署大唐武德八年置都水

臺後復為都水署置令隸將作貞觀中復為都水監置

使者龍朔二年改都水使者為司津監丞咸亨元年復

通典卷二十七  
舊光宅元年改都水監爲水衡置都尉神龍元年復爲  
都水監置使者二人分總其事不屬將作領舟楫河渠  
二署○丞漢有水衡丞五人亦有都水丞後漢晉初都  
水使者有叅軍二人蓋亦丞之職任宋因之梁大舟卿  
有丞陳因之後魏北齊又曰叅軍隋曰都水丞大唐二  
人○主簿晉水衡都尉有之爲左右前後中五水衡令  
悉皆有之梁大舟卿亦有之至隋又置大唐因之○舟  
楫署令漢主爵中尉屬官有都船令丞水衡都尉有楫  
權令丞晉曰船曹吏齊曰官船典軍後周曰舟中士隋  
爲舟楫署令丞大唐因之令丞各一人○河渠署隋煬  
帝置令丞各一人大唐因之

通典卷第二十七



通典卷第二十七

通典卷二十八

職官十

武官上

將軍摠敘

左右衛

并親衛

左右驍衛

左右武衛

左右威衛

左右領軍衛

左右金吾衛

左右監門衛

左右千牛衛

左右羽林衛

左右龍武衛

左右神武衛

將軍摠敘

三代之制天子

曰大戰於甘乃召六卿蓋古之天子寄軍政於六卿居則以田警則以戰所謂入使理之出使長之之義其職在國則以比長閭胥族師黨正州長鄉大夫為稱其在軍則以卒伍司馬將軍為號所以異軍國之名諸侯之

卿 子

通典卷第百廿八

唐 京 兆 杜 佑 君 卿 纂

職官中

武官上

將軍總敘

三代之制天子六軍其將皆命卿一萬二千五百人為軍故夏書曰大戰於甘乃召六卿蓋古之天子寄軍政於六卿居則以田警則以戰所謂入使理之出使長之之義其職在國則以比長閭胥族師黨正州長鄉大夫為稱其在軍則以卒伍司馬將軍為號所以異軍國之名諸侯之

制大國三軍次國二軍小國一軍其將亦命卿也晉獻

公初作二軍公將上軍則將軍之名起於此也魏獻子

衛文子並居將軍之號左傳曰晉閻沒女寬謂魏獻子曰豈將軍食之而有不足注曰

獻子為中軍率故謂之將軍又禮記曰將軍文子之喪既除而後越人來弔又家語曰衛將軍文子問於子貢

是也文子為衛之將軍名稱牟自戰國置大將軍周末又置前後左右

將軍至秦將軍之言多矣漢興置大將軍驃騎將軍位

次丞相車騎將軍衛將軍左右前後將軍皆金印紫綬

位次上卿後漢志曰漢將軍比公者四謂大將軍驃騎車騎衛將軍掌京師兵衛四

夷屯警孝武征閩越東甌又有伏波樓船及伐朝鮮大

宛復置橫海度遼貳師宣帝增以蒲類破羌權時之制

若此非一亦不常設光武中興諸將軍皆稱大及天下

已定武官悉省後漢志曰其前後後雜號將軍皆主征伐事訖皆罷四征興於漢

代四安起於魏初四鎮通於柔遠鎮東西南並後漢未有之鎮北魏置四

平止於喪亂魏置晉武帝重兵官故軍校多選朝廷清重

之士居之置中軍將軍以統宿衛七軍及五王作難東

海王越以頃興事皆由殿省乃奏宿衛有侯爵者皆罷

之時殿中武官並封侯由是出者畧盡皆涕泣而去乃

以東海國官領左右衛以國兵宿衛晉宋以來以領軍

護軍左右二衛驍騎游擊將軍謂之六軍宋輿服志曰驃騎車騎衛

將軍及諸將軍加大者皆金章紫綬武冠其四安四平

佩水蒼玉諸軍司馬銀章青綬朝服武冠

並

彌

汝

左右前後征虜等將軍及四中郎將晉代荀羨王胡之  
竝居此官宋齊以來唯處諸王素族無為者齊以二衛

左四軍謂之後左右將軍五校即漢之驍騎游擊積射強

弩殿中員外殿中武衛七將軍殿中司馬左右及虎賁

之中郎將冗從僕射宋志曰冗從僕射漢東京有中黃

名而置冗從僕射職官要錄曰本期門之職漢桓羽林

帝時置冗從僕射掌諸散從其射事則主帥之監武騎常侍謂之西省而散騎為東省梁武帝以將軍

之名高下舛雜命更加釐定於是有司奏置一百二十

五號將軍以鎮衛驃騎車騎為二十四班內外四征四

中為二十三班四中謂軍八鎮為二十二班東西南北

入安為二十一班東西南北四平四翊為二十班東西

南北四翊凡三十六號為重號將軍又有五德將軍忠

軍師武臣爪牙龍騎雲麾鎮兵翊師宣惠果毅智威仁

威勇威信威嚴威智武仁武勇武信武嚴武謂五德將

軍以班多者為貴凡十品二十四班品十取其盈數班

二十四以法氣序制簿悉以大號居後以為選法自小

遷大也前史所記以位得從公故將軍之名次於台槐

之下至是備其班品敘於百官之外凡一百二十五將

軍後魏將軍之名多矣謂驃騎車騎衛為三將軍末年

有八柱國大將軍其中六人各督二大將軍事在柱國

凡十二大將軍元贊元育元廓侯莫陳順宇文遵達奚

職官十

雄此十二大將軍 又各分統開府一人一開府領一軍兵是為

二十四軍分掌禁旅當爪牙禦侮之寄自大統十六年

以後功臣位至柱國及大將軍者眾矣咸是散秩無復

統禦後周武帝二年改諸軍軍士並為侍官隋煬帝以左右衛隋初舊名左右

屯衛改左右領軍為之左右禦衛新加左右候衛改左右武凡

十二衛各置大將軍一人將軍二人以總府事每衛各置長史

錄事參軍司倉兵騎鎧等參軍員軍人總各衛士蓋魏周十二大將軍之遺制

大唐武德初秦王既平王世充及竇建德高祖以秦王

功殊今古自昔位號不足以為稱乃特置天策上將軍

以拜焉位在王公上及升儲宮遂廢天策府二年七月

高祖以天下未定事資武力將舉關中之眾以臨四方

乃置十二軍分關中諸府以隸焉以萬年道為參旗軍長安道為鼓旗軍富

平道為元戈軍醴泉道為丹鉞軍同州道為羽林軍華

州道為騎官軍寧州道為折威軍岐州道為平道軍

州道為招搖軍麟州道為苑遊軍涇州道為天紀軍宜州道為天節軍每軍將一人副一

人取威名素重者為之楊恭仁劉弘基長孫順德等並為其將督耕戰之

備自是士馬強勁無敵於天下五年省七年以突厥寇

掠復置十二軍後又省之其後定制有左右衛隋之翊衛左

右驍左右武左右威左右威隋之屯衛左右領軍左右金吾金

隋之武候衛左右監門左右千牛凡十六衛大將軍各一人

左右衛及左右金吾總謂之四衛其餘謂之雜衛將軍總三十人左右千牛衛將軍各一人

職官十

摠

摠

女歧統

昇

摠



通鑑卷二十六

餘衛各二人 左右羽林左右龍武左右神武六軍大將軍各一人將軍各三人皆有衛署開元十二年張說奏於三輔揀五尺八兵十二萬人謂之曠騎置於南衛每月其餘驃騎輔國鎮軍冠軍四分番自此以後不復簡點

大將軍雲麾勇武壯武宣威明威定遠寧遠游騎游擊等九將軍並為五品以上武散官先天二年正月十日勅往者衛士計戶取充使二十一入幕六十出軍既憚劬勞咸欲避匿今改取二十五以上充十五年即放出頻經征鎮者十年放出自今以後羽林飛騎先於衛士中簡擇開元十一年二月勅同華兩州精兵所出地資輦轂不合外支自今以後更不得取同華兩州兵防

左右衛 并親衛

漢京師有南北軍掌理禁衛南軍若今諸衛北軍若今羽林等軍周勃馳入北軍是也初有衛將軍說在本篇魏末晉文王又置中衛將軍武帝受禪分中衛為左右衛將軍以羊琇為左趙序為右並置佐吏皆掌宿衛營兵銀章青綬武冠絳朝服佩水蒼玉宋齊謂之二衛各領營兵每暮一人宿直後增二衛儀從為九十人陳因之後魏永光初又增置左右衛將軍各二人北齊二人分掌左右廂所主朱華閣以外各武衛將軍二人貳之隋初左右衛大將軍各一人將軍各二人又各統親衛煬帝改左右衛為左右翊衛又加置親衛并領勳武三衛煬

職官十

帝改三衛為三侍非其所領軍士名為驍騎大唐復為

左右衛大將軍各一人掌宮掖禁禦將軍各二人貳大將軍

事○長史各一人晉武帝置左右衛各有長史司馬東

晉省長史歷宋齊梁陳後魏北齊並同至隋左右衛各

置長史一人大唐因之○錄事參軍各一人東晉元帝

初為鎮東大將軍置錄事參軍自後無聞梁皇弟皇子

府有甲錄事參軍及錄事參軍各一人後魏二大公府

及第一第二第三品將軍府及始蕃王二蕃王三蕃王

府各有錄事參軍官北齊因之隋左右衛府各有錄事

參軍一人大唐因之○倉曹參軍各二人東晉元帝為

鎮東大將軍有倉曹參軍宋武帝相府亦置後魏與錄

事參軍同置北齊因之隋左右衛府各有倉曹參軍一

人大唐因之置二人○兵曹參軍各二人歷代皆與倉

曹同置○騎曹參軍各一人魏司馬景王為大將軍有

騎兵宋武帝為相有騎兵參軍隋左右衛府有騎兵參

軍大唐初因之其後改為騎曹○冑曹參軍各一人東

晉元帝為鎮東大將軍有鎧曹參軍宋武帝為相亦有

之齊有左右鎧曹各一人隋左右衛府有鎧曹行參軍

事一人大唐因之長安初改為冑曹神龍初復為鎧曹

開元初復為冑曹凡自十六衛及東宮十率府錄事及

通典卷二十八

五

職官十

摠

兵倉騎胄等曹參軍通謂之衛佐並為美職漢魏以來諸將軍有長史以下官屬今諸衛所置蓋亦因其舊號考其資位則全校微矣其下諸衛官屬並同○左右親衛中郎將府中郎將之名秦漢以來有之非今任也別具中郎將五官左右篇中今中郎將因隋每衛各置開府一員以統之大唐武德七年改開府為中郎將親衛為一府勳衛翊衛各為一府中郎將各一人掌領校尉以下宿衛總判府事大唐武德七年改親衛驃騎將軍為之其勳翊二衛亦然左右郎將一人隋備身府置左右郎將大唐因其各武德七年改親衛車騎將軍為之其勳翊二衛

貳

亦然掌二中郎將之職錄事參軍一人掌受府事兵曹參軍一人掌判府事校尉五人

左右驍衛

平 昇 唱 踰

去 俠

俠葦

漢有驍衛將軍謂之雜號將軍武帝以李廣為之後省後漢初改屯衛為驍騎魏置為中軍晉領營兵兼統宿衛梁以來其任愈重天監六年置左右驍騎領朱衣直閣並給儀從北徐州刺史昌義之首為此職出則羽儀清道入則與二衛通直臨軒則升殿夾侍改舊驍騎曰雲騎陳有左右驍騎及雲騎陳韋彪為驍騎將軍素有名稱每大事恒令夾侍左右時人永定二年詔云左右驍騎宜通文武文官則用榮之

心腹武官則用功臣所給儀從同太子二衛率後魏北齊並有驍騎將軍之職後周有左右驍騎率上士至隋開皇十八年置備身府煬帝卽位改左右備身府爲左右驍衛府所領軍士名曰豹騎其備身府又別置焉大唐因隋置左右驍衛府龍朔二年去府字光宅元年改左右驍衛爲左右武威神龍元年復舊大將軍各一人所掌與左右衛同將軍各二人以副之

右衛

左右武衛

後漢末曹公爲丞相有武衛營及魏文帝乃置武衛將

摠

軍以主禁旅晉宋齊梁陳隋又有建武奮武廣武等將軍至隋採諸武之名置左右武衛大將軍一人將軍各二人以總府事煬帝改所領軍士名熊騎大唐光宅元年改爲左右鷹揚衛神龍元年復爲武衛其制與隋同

所掌如左右衛

領官屬並隋置大唐因之同左右衛

左右威衛

隋初有領軍府煬帝改爲左右屯衛大唐因之貞觀十二年左右屯衛始置飛騎出遊幸卽衣五色袍乘六閑馬賜猛獸衣羈而從焉龍朔二年改左右屯衛爲左右威衛而別置左右屯營亦有大將軍等官

等改左右屯營爲羽林

光宅元年改威衛為豹韜衛神龍元年復舊所掌如左

右衛領官屬並隋置大唐因之同左右衛龍朔二年左右威衛舊官之員外各置錄事參軍一人府三人

史四人並隸左右羽林軍統本司事

左右領軍衛

初魏武為漢丞相相府自置領軍非漢官也建安十二

年改為中領軍以史渙為之與護軍韓浩皆領禁兵文

帝受漢禪始置領軍將軍主五校中壘武衛三營魏文帝踐

祚始置領軍將軍以曹休為之晉武帝初省使中軍將軍羊祜統二衛

前後左右驍騎七軍營兵即領軍之任也祜遷罷復置

北軍中候懷帝永嘉中改中軍曰中領軍元帝永昌元

年復改曰北軍中候尋復為領軍成帝時復以為中候

而陶侃居之尋復為領軍魏晉領護皆金章紫綬中領

中護銀章青綬武冠絳朝服佩水蒼玉晉郗鑿庾亮紀瞻卞壺陸曄褚

翼王處之會稽王道子沈嘉武陵王導孔安國謝鯤等並為領軍宋置領軍將軍一人

掌內軍護軍將軍一人掌外軍齊有領軍及中領軍凡

為中小輕同一官也諸為將軍官皆敬護諸王為將軍

相逢則領護讓道領軍置長史以下官屬梁領軍將軍

管天下兵要謂之禁司與左右僕射為一流中領軍與

吏部尚書為一流梁蕭景為領軍將軍管天下兵要監局官僚皆近侍多驕俊景在職峻切

官曹肅然其監局多事唯景及臧盾長於撥繁繼居此職並著聲稱陳因之後魏有領軍

通

鈴

護軍

二職若侍臣帶者加中

又有領軍將軍護軍將軍二軍與領

護不並置北齊領軍府凡禁衛官皆主之以高歸彥為

領軍大將軍領軍加大自歸彥始隋有左右領軍府各

掌十二軍籍帳差科辭訟之事不置將軍唯有長史司

馬諸曹掾屬等官煬帝改領軍為左右屯衛即今左大

唐復採舊各別置領軍衛分為左右龍朔二年改為左

右戎衛咸亨元年復舊光宅元年改為左右玉鈴衛神

龍元年復舊各置大將軍一人掌宮掖禁備督攝隊伍

與左右諸衛同將軍各二人以副之長史齊梁陳並有

馬隋置錄事以下諸曹大唐因之同左右衛

左右金吾衛

秦有中尉掌徼循京師如淳曰所謂游徼徼循禁備盜

賊也顏師古曰徼謂遮繞音工

鈞漢武帝太初元年更名執金吾應劭曰吾者禦也掌

師古曰金吾鳥名也主辟不祥天子出職主

先導以禦非常故執此鳥之象因以名官緹騎二百

人緹騎無秩比史食俸五百二十人輿服導從光生滿路羣僚之

中斯最壯矣光武微時歎曰仕舊掌京師盜賊考按疑

事到都寧成王溫舒減宣等皆截理橫噬虎而冠者也

一切理辨亦旋誅黜郅都為中尉見者後漢掌宮外戒

司非常水火之事衛尉巡行宮中金吾徼巡宮月三繞

行宮外及主兵器自中興但專徼循不與他政魏武秉

臧

武

佗

軒

執 備

政復為中尉晉初罷直至後周置武環率武侯率下大夫各二人隋置左右武侯府大將軍一人將軍三人掌車駕出入先驅後殿晝巡夜察執捕姦非烽候道路水草所宜巡狩師田則掌其營禁煬帝大業三年改為左右武侯衛所領軍士名飲飛漢百官表曰漢有左弋令武帝太初元年更名飲飛掌弋射屬少府光武省之隋氏採舊名

大唐又為左右武侯府龍朔二年改為左右金吾衛置大將軍一人所掌與隋同將軍二人副其事領官屬並隋置大唐因之

左右監門衛

隋初有左右監門府將軍各一人掌宮殿門禁及守衛

二

事各置郎將二人校尉直長各三十人有長史司馬錄事及倉兵三曹

參軍鎧曹行參軍各一人二漢有城門校尉掌京師城門屯兵非今任也煬帝改將軍為郎將各一人正四品置官屬並同備身府大唐左右監門府置大將軍中郎將等官龍朔二年改府為衛大將軍各一人所掌與隋同將軍各二人以副之中郎將各四人分掌諸門以時巡檢領官屬並隋置大唐因之

左右千牛衛

千牛刀各後漢有千牛備身掌執御刀因以名職謝綽宋拾遺有千牛刀即人君防身刀也齊尚書楊玉夫取千牛刀殺蒼梧王是也其義蓋取莊子云庖丁為文惠君解牛十九年所割者數千牛而刀刃若新發於剛因為備身刀名北齊千牛備身屬左

王

職官十

右將軍隋有左右領左右府大將軍一人將軍二人掌侍衛左右供御兵仗領千牛備身十二人掌執千牛刀備身左右十二人掌供御刀箭備身十六人掌宿衛侍從左右置長史司馬錄事參軍及倉兵二曹參軍事鎧曹行參軍煬帝改左右領左右府為左右備身府置備身郎將等官大唐貞觀中復為左右領左右府顯慶五年始置左右千牛府龍朔二年改左右千牛府為左右奉宸衛後改為左右千牛衛神龍二年各置大將軍一人初以安國相王為千牛衛大將軍是時王以常登帝位所掌與隋同總判衛事將軍各一人以副之中郎將各一人通判衛事領官屬即隋左右領左右府長史以下大唐改之左右千牛備

掌

身各十二人龍朔中改為左右奉宸衛神龍元年復舊掌

執御刀宿衛侍從皆以高蔭子弟年少姿容美麗者補之良備身左右十二人執御刀弓箭備身各一百人掌

選衛侍

左右羽林衛

漢武太初元年初置建章營騎後更名羽林騎言其為

國羽翼如林之盛顏師古曰如羽之疾如林之多宣帝

令中郎將騎都尉監羽林謂之羽林中郎將領郎百人

謂之羽林郎選隴西漢陽安定北地西河上郡良家子

便弓馬者以為之一名嚴郎言其禦侮嚴除之下後漢志曰

職官十



整

武 嘉 熙 奉 玄

武 嘉 武

言從遊獵還宿殿階巖下室中故號又置羽林左右監  
 巖郎或說為巖郎取其巖屬素整也  
 後漢志曰羽林左監一人主羽林左騎  
 羽林右監一人主羽林右騎皆六百石  
 取從軍死事之子孫養之羽林官教以五兵號曰羽林孤兒  
 五兵謂弓矢殳矛戈  
 光武中興以所征伐士勞苦者為之其後復簡五營高  
 手別為左右監羽林父死子繼與虎賁同所居之署謂  
 之寺  
 延熹六年減虎賁羽林  
 住寺不任事者半俸  
 二漢並屬光祿勳  
 後漢竇  
 並為魏羽林左右監與漢同  
 夏侯元為右  
 桓範為左  
 晉罷羽林中  
 郎將又省一監置一監而已哀帝省宋武帝永初初復  
 置江右領營兵江左無復營兵羽林監及虎賁中郎將  
 並銅印墨綬武冠絳朝服其在陛列則鷩尾冠  
 鷩鳥每  
 關死不

玄

止絳紗縠單衣江左不復著鷩冠齊因之後魏有羽林  
 監北齊置監十五人後周有左右羽林率屬大司馬隋  
 煬帝改左右領軍為左右屯衛所領兵為羽林大唐貞  
 觀十二年於元武門置左右屯營以諸衛將軍領之其  
 兵名曰飛騎又於飛騎中簡才力驍捷善射者號為百  
 騎扈從遊幸則衣五色袍乘六閑馬賜猛獸衣韉龍朔  
 二年改左右屯營為左右羽林軍武太后臨朝永昌元  
 年改百騎為千騎天授中改軍為衛中宗景龍元年改  
 千騎為萬騎大將軍一人  
 大足元年左右羽林  
 衛各增置將軍一人  
 所掌與  
 左右衛同將軍各三人以副之  
 領官屬並  
 大唐置

職官十

崇仁謝氏重刊

左右龍武軍

左右神武等軍附

大唐之初有禁兵號為百騎屬羽林永昌元年改羽林百騎為千騎景龍元年改千騎為萬騎仍分為左右營開元二十六年析羽林軍置左右龍武軍以左右萬騎營隸焉

官屬並大唐置至德中分置左右神武軍各置官屬如羽林之制

通典卷第二十八

通典卷第二十八

通典卷第二十九

職官十一 武官下

大將軍

并官屬

車騎將軍

右衛將軍

纂

前後左右將軍

四征將軍

四鎮將軍

四安將軍

四平將軍

雜號將軍

監軍

軍師祭酒理曹掾屬

附 三署郎官敘

中郎將 五官左右

虎賁中郎將

四中郎將 東西南北

雜中郎將

折衝府

果毅別將附

三都尉

奉朝請附

駙馬

其大將

軍屈丐是矣漢高帝以韓信為大將軍

初拜信蕭何曰王素慢無禮今

拜大將如兒戲耳乃擇良日齋戒設壇以禮拜之又竇嬰為大將軍每朝大議列侯莫敢抗禮武帝又置初武帝以衛青數征伐有功以為大將軍欲尊寵之故置大司馬官號以冠之

衛青字仲卿為車騎擊匈奴大立功引兵至塞天子使使

崇仁謝民重刊

左右龍武軍 左右神武等軍附

大唐之初有禁兵號為百騎屬羽林永昌元年改羽林百騎為千騎景龍元年改千騎為萬騎仍分為左右營開元二十六年析羽林軍置左右龍武軍以左右萬騎營隸焉 官屬並大唐置至德中分置左右神武軍各置官屬如羽林之制

通典卷第二十八

唐 京 兆 相 佐 君 卿 纂  
職官中  
武官下  
大將軍 并官屬

大將軍戰國時官也楚懷王與秦戰秦敗楚虜其大將軍屈丐是矣漢高帝以韓信為大將軍 初拜信蕭何曰王素慢無禮今拜大將如兒戲耳乃擇良日齋戒設壇以禮拜之又竇嬰為大將軍每朝大議列侯莫敢抗禮 武帝又置初武帝以衛青數征伐有功以為大將軍欲尊寵之故置大司馬官號以冠之 衛青字仲卿為車騎擊匈奴大立功引兵至塞天子使使

職官十一  
崇仁謝民重刊

可

者持大將軍印因軍中拜青為大將軍位在公上卿以下皆拜惟汲黯獨揖後又加青大司馬位冠於大將軍一官共為後霍光王鳳等皆然成帝綏和二年賜大司馬

印綬罷將軍官後漢光武時吳漢以大將軍為大司馬後漢大將軍自為一官和帝時以竇憲為之舊大將軍其大司馬不加於其上

位在三公下置官屬依太尉憲威權振朝廷公卿希旨奏憲位次太傅下三公上長史司馬秩中二千石從事

中郎二人六百石自下各有增憲初為此官威振天下尚書以下欲拜之伏稱萬歲尚書令韓稜曰禮無人臣稱萬歲之制乃止後梁冀為之官屬倍於三公府

自安帝政理衰缺始以嫡舅耿寶為大將軍常在京都順帝即位又以皇后父兄弟相繼為大將軍如三公梁冀列傳云元嘉二年又加冀

自子

禮儀大將軍朝到端門謁者將引增掾屬舍人令史官騎鼓吹各十人風俗通曰桓帝初京師謠曰游平賣印自評不避豪強及大姓按寶武字漢末猶在三公上

游平為大將軍印綬所加咸得其人魏武為大將軍袁紹為太尉紹恥魏黃初中又有上大將軍以曹真為之吳亦以陸遜為上大將軍明帝青龍三年晉宣帝自大將軍為太尉然則大將軍在三司下矣

其後又在三司上自漢東京大將軍不常置為之者皆擅朝權至晉景帝為大將軍亦受非常之任後以叔父孚為太尉奏改大將軍在太尉後位次三司下後復舊

在三司上太康元年瑯琊王伷遷大將軍復制在三司下伷薨復如舊冠綬佩服與大司馬同宋唯彭城王義

瑯琊

署

瑤

珮

竝

竝

參

參

待

康爲之章綬冠佩亦與晉同齊以爲贈梁有之陳以爲贈後魏北齊爲二大與大司馬同後周建德四年增置上大將軍隋並以爲武散官不理事上大將軍從二品大將軍正三品大唐貞觀二年九月勅六軍先已各置統軍一人今十六衛宜各置上將軍一人秩從二品其左右衛及左金吾衛上將軍俸料隨軍人馬等並同六軍統軍其諸衛上將軍次於統軍支給自今已後內外文武闕官於文武班中材望相當者參敘仍符以後各依故事於本衛量置衛兵仍舉故事置武班朝參其廊下食亦宜加給稍令優重漢不見官屬後漢大將軍驃

騎將軍車騎將軍衛將軍有長史一人司馬一人

竇憲爲大

將軍置長史司馬員吏官屬位次太傅屬官

從事中郎二人掾屬二十九人

令史及御屬三十一人又賜官騎四十人及鼓吹

應劭曰鼓

吹二十人非常員

其領軍皆有部曲大將軍營五部部校尉一

人軍司馬一人部下有曲曲有軍候一人曲下有佗佗

長一人其不置校尉部但有軍司馬一人其別營領屬

爲別部司馬其兵多少各隨時宜門有門候魏以司馬

景王爲大將軍置掾十人則無屬官其驃騎車騎府有

長史司馬晉驃騎衛將軍伏波撫軍都護鎮軍中領四

征四鎮龍驤典軍上軍輔國等大將軍開府者皆爲位

竝

將一人

寮

寮

從公品秩俸賜亦與諸公同加兵者增置司馬一人從事中郎二人主簿記室督各一人官屬並與公同宋大將軍驃騎車騎衛將軍諸府皆有長史一人又各置司馬一人齊有大將軍為贈官無僚屬諸驃騎車騎衛鎮軍中軍撫軍四征四鎮等將軍凡加大字位從公長史司馬諸官屬亦同公梁因之諸將軍優者亦然陳為贈官無僚屬後魏大將軍僚屬如三公北齊亦然後周大將軍有長史司馬中郎掾屬諸曹參軍典籤等員隋以後無

車騎將軍

漢文帝元年始用薄昭為車騎將軍

灌嬰周亞夫金日磾並為之後

漢章帝即位西羌反以舅馬防行車騎將軍征之銀印

青綬在卿上絕席還復罷和帝即位以舅竇憲為車騎

將軍征匈奴始賜金紫次司空

竇憲為車騎將軍薛苞駟為掾憲府貴重掾屬

三十人皆故刺史二千石惟駟以處士年少擢在其間其僚佐故事如太尉後梁冀為之官屬倍於餘府安

帝即位西羌寇亂以舅鄧騭為車騎將軍征之數年復

罷

又皇甫嵩等並為之其官屬附見大將軍後

靈帝數以車騎拜嬖臣及贈

亡人

應劭曰美號加於頑克印綬汗於腐屍虧國家之舊傷虜武之重昔年有覩被髮之祥知其為戎今

假號雲集魏車騎為都督儀與四征同若不為都督雖

不亦宜乎持節屬四征者與前後左右雜號將軍同其或散還從

又隲

寮判

凶

昇

文官之例則位次三司晉宋車騎衛不復為四征所督  
晉羊祜為車騎將軍開府如三司之儀後魏制與驃騎同位次升隋車騎屬驃騎府大唐省之說在前篇

衛將軍

漢文帝始用宋昌為衛將軍位亞三司其官屬附見大將軍後凡驃騎車騎衛三將軍皆金印紫綬武冠絳朝服佩水蒼玉晉以陸曄為衛將軍兼儀同三司加千兵百騎東晉以後尤為要重後魏初加大則次儀同三司孝文太和中制加大則位在太子太師上歷代多有大唐無之

已

前後左右將軍

前後左右將軍皆周末官秦因之位上卿金印紫綬漢不常置或有前後或有左右皆掌兵及四夷李廣為前將軍趙充國為後將軍辛慶忌王商為左將軍馮奉世為右將軍光武建武七年省魏以來復置晉武初又置前軍左軍右軍太始八年又置後軍是為四軍齊亦號左右前後四軍陳並有之北齊左右將軍領千牛備身大唐無

奏

四征將軍

四征將軍皆漢魏以來置加大者始曰方面征東將軍漢獻帝初平三年以馬騰為之或云以張遼為征西將軍漢光武建武中以馮異為大將軍征

南將軍漢光武建武二年置以馮異征北將軍魏明帝太和  
置劉靖為之各一人魏黃初中位次三公後魏加大則  
許允亦為之次衛將軍大唐無

四鎮將軍

鎮東將軍後漢末魏武帝為之鎮南將軍後漢末劉表為之魏張  
魯晉當陽侯杜元凱並

為鎮西將軍後漢劉表為之魏鍾會鄧艾並為之鎮北將軍魏明帝太和  
中置劉靖許

允並各一人宋時四鎮與中軍為雜號後魏加大次尚  
書令大唐無

四安將軍

安東將軍後漢陶謙曹休並為之安南將軍光武元年以岑彭為  
之晉范陽王璜亦為

石

之安西將軍後漢末段熲魏鍾會郤鑿亦為之安北將軍晉以郗鑒為之各一  
人後魏亦有大唐無

四平將軍

平東將軍晉當陽侯杜元凱王濬等為之平南將軍晉盧欽羊祜  
胡奮等為之

將軍晉以嵇紹平北將軍漢獻以張燕晉阮坦亦為之各一人並漢魏間

置後魏亦有大唐無

雜號將軍

歷代雜號將軍凡有數百不可具載今錄其著者

上漢以呂祿騎公孫武帝以公孫敖及樓船漢元封三年

橫海漢元鼎六年以韓說材官漢李息為之

為之征貳師城取輕車漢武帝以公伏波漢武帝征南  
善馬故以為號

凱濬



李

城

縻

凌

界

正郵

章

以路博德為之後漢馬援亦為之伏中軍漢武帝以公  
 波者船涉江海欲使波浪之伏息孫敖為之  
 强弩漢武帝以戈船環氏要畧云建戈於狄奮威漢武  
 田千漢武帝初以范明友為度遼將軍後漢明  
 為之度遼帝永平八年又置屯五原銀印青綬種焉  
 字伯景為度遼將軍誠心懷撫信賞分明乃去烽燧每見  
 埃邊方晏然及卒匈奴舉國傷借單于每入朝賀每見  
 墳輒哭泣祭祀又李膺積射漢有之晉武帝太始四年  
 為度遼將軍聲振遠域積射省太康十五年立射營弩  
 營置積射強建威漢元帝以韓安國王晏並九武王莽  
 軍九人皆以武為征虜後漢建武中始為祭武牙後漢  
 號號曰九武將軍光武以王常為橫野捕虜後漢永平  
 以蓋延橫野後漢光武位與諸將絕席野捕虜  
 為之鷹揚後漢建安中魏討逆孫策為之破虜  
 之鷹揚後漢建安中魏討逆孫策為之破虜  
 討虜後漢末以安漢蜀糜竺為之班在武威魏武帝以

撫軍魏武帝置以司凌江後漢置以寧朔魏以王橫江  
 吳魯肅為之又曰魯橫江龍驤晉武帝始以殿中宋初  
 昔仗萬人屯據陸口界龍驤王濬為殿中置之  
 黑稍後魏于粟禪好持黑稍以自衛劉裕遙見題牙門  
 將冠服與將軍同魏文帝黃初中置明帝以胡烈為之  
 故也晉惠帝特置四部牙門以  
 汝南王祐為之蜀以趙雲為之  
 監軍軍師祭酒理曹掾屬附

周代齊景公使穰苴將兵捍燕晉之師穰苴願得君之  
 寵臣以監軍公使莊賈往賈不時至苴斬之是其始也  
 漢武帝置監軍使者光武以來歛監諸將後漢末劉焉  
 以監軍使者領益州牧劉璋亦為魏晉皆有之魏時司

職官十一

包包

通典卷二十九

七注

征壽春石苞為監軍鍾會伐蜀衛瓘初隗囂軍中嘗置  
為監軍晉孟康持節監石苞諸軍事  
軍師 隗囂聘平陵人方望以為軍師  
至魏武帝又置師官  
四人 魏荀攸為軍師軍國選舉及刑獄法制皆使決焉  
又梁義為左軍師吳朱然為右軍師蜀以諸葛亮  
為軍師 晉避景帝諱改為軍司凡諸軍皆置之以為常  
將軍

員所以節量諸宜亦監軍之職也而太尉軍司尤重故  
山公啓事曰太尉軍司缺當選上宰監宜得宿有資重  
者也宋齊以來此官頗廢至梁大通四年元法僧北討  
復以羊侃為大軍司後代多不置至隋末或以御史監  
軍事大唐亦然時有其職非常官也開元二十年後並  
以中官為之謂之監軍使○軍師祭酒 後漢建安三年  
曹公還許初置

署

此官理曹掾屬 後漢建安十九年魏武命曰軍中典獄者  
官置此選明達 或非其人而任以三軍死生吾甚懼之遂  
法理者為之

三署郎官敘

漢中郎將分掌三署郎有議郎中郎 皆比六百石 侍郎 比四百石

郎中 比三百石 凡四等皆秦官無員多至千人 靈帝時三署  
郎吏二千餘

人皆掌門戶出充車騎 其散郎謂 故卿校尉牧守待價  
之外郎

於此公車特徵賢良方正敦樸有道高節公府掾曹試

博士者亦充茲位其下第白衣試博士者皆拜郎中中

郎有五官左右三將 謂五官中郎 郎中有車戶騎三將

如淳曰主車曰車郎主戶衛曰戶郎漢舊儀曰郎中令  
主郎中左右車將主左右車郎左右戶將主左右戶郎

郎

職官十一

凡郎官皆主更直執戟宿衛諸殿門唯議郎不在直中

漢儀曰三署郎見光祿勳執板拜 君見五 郎官故事令

出錢市財用給文書乃得出時號曰山郎 謂以貲財為

用之所出 故取名 或至歲不得休沐其豪富郎日出遊戲或行

錢得善部貨賂流行轉相放倣楊惲 字子幼 為中郎將罷

山郎其疾病休沐皆以法令有過奏免薦舉其高第有

行能者多至郡守九卿三署化之莫不自勵宮殿之內

翕然同聲其後遂以為常 後漢和帝永元元年初令郎

官詔除者得占丞尉以比秩 為凡三署郎官二漢並屬光祿勳光祿選三署郎有行

應四科者歲舉茂才二人四行二人 後漢范滂字孟博

觀 飢

時冀州饑荒盜賊羣起乃以滂為清詔使以按察之滂

登車攬轡慨然有澄清天下之志及到州境守令有賊

汚者望風解印綬而去其 又上廉吏六人為長理劇隨

所舉奏莫不厭塞眾議 缺多少萬戶以上為劇縣其缺少者不選公府亦然故

明帝時館陶公主為子求郎帝不許賜錢十萬曰夫郎

官上應列宿出宰百里苟非其人人受其殃 後漢桓靈

郎七百餘人而郡國計吏多留拜為郎太尉楊秉上疏

諫曰先王建國順天制官太微積星名為郎位入奉宿

衛出牧百姓云云按自近代皆謂郎官上應列宿出宰

百里為尚書郎故事且夫天文有武賁郎位等星皆在

太微帝座之後為翊衛之象則應劭楊秉所言三署郎

是也而世人謂之尚書郎則誤矣徵其失也蓋自梁陶

藻職官要錄以漢三署郎故事通 舊有郎中將右騎光

有

代

爰

武中興悉省 漢袁盎卜式張騫並為中郎韓信主父偃

十

藥崧崧走入床下上將杖撞崧崧曰天子穆穆諸侯皇  
皇未聞人君自起撞郎上乃捨之又班固二代位不過  
郎又陳蕃諫靈帝曰昔明帝公主為子求郎賜錢十萬  
萬今陛下除拜郎吏無有休已以一郎比一把菜耳晉  
議郎遷為太守山公啓事曰議郎許允宜叅廣漢太守選亦有郎中等官其  
後雖有中郎將等官而無三署郎矣

中郎將

五官中郎將

左右中郎將

五官左右中郎將皆秦官漢因之並領三署郎從後漢  
之制郡國舉孝廉以補之三署郎年五十以上屬五官  
後漢黃琬字子琰為五官中郎將時陳蕃為光祿勳深  
相敬待每與議事舊制光祿舉三署郎以功高久次才  
德尤異者為茂才四行時權富子弟多以人事得舉而  
貧約守志者見遺京師諺曰欲得不能光祿茂才於是  
蕃琬同心顯用志士故蕃其次分屬左右署左右郎將  
琬皆為權富郎所中傷也

各領左右署郎二署皆有中郎侍郎郎中三郎並屬光

祿勳

漢衛綰文帝時以戲車為中郎將戲車謂能左右

印

以中郎將持節使匈奴又司馬相如拜中郎將建節往  
使邛笮縣令負弩矢前驅蜀人為寵又後漢左中郎  
將皇甫嵩右中郎將朱儁並討黃巾有大功又建安十  
六年魏公子丕為五官中郎將置官屬以副丞相位在  
魏國諸侯王上魏無三署郎猶置左右中郎將晉武帝省左右

中郎將官宋孝武大明中復置銀章青綬武冠絳朝服

佩水蒼玉齊左右中郎將屬西省梁代並分司丹禁公

中郎將四十四員郎將六十四員各附諸軍諸衛篇大

唐亦置諸衛中郎將永徽三年八月避太子名改中郎

將為旅賁郎將又改為翊軍郎將尋復舊

今

水

控控  
捥捥

虎賁中郎將

周官有虎賁氏掌領虎士八百人軍旅會同君宿於外

則守王閑閑音極極音馬也漢武帝建元三年初置期門

比郎中蓋以微行出遊選材力之士執兵從送期之諸

門故名期門無員多至千人平帝元始元年更名虎賁

郎舊曰虎奔言如虎之奔置中郎將領之故有虎賁中郎將主虎

賁宿衛冠插兩鷓尾鷓鷩鳥之中果勁者每有攫撮應爪摧碎尾上黨所貢也後漢崔鈞

為武賁中郎將服武弁戴鷓尾攬音鑣紗縠單衣虎文錦袴餘郎亦然凡

有虎賁中郎虎賁侍郎虎賁郎中節從虎賁皆父死子

繼若死王事亦如之前賢亦多為者後漢馬援孔融並為虎賁中郎將

尚書魏桓階字伯緒為虎賁中郎將遷尚書典選大唐無

四中郎將東西南北

東中郎將後漢靈帝以董卓為之南中郎將後漢獻帝以臨淄侯曹植為之西中

郎將晉以謝曼北中郎將後漢以盧植為之建安中以後漢以鄢陵侯曹彰為之並後

漢置江左彌重或領刺史或持節為之銀印青綬服同

將軍後魏靈太后時四中郎將兵數寡弱不足以襟帶

京師任城王澄奏宜以東中帶滎陽郡南中帶魯陽郡

西中帶恒農郡北中帶河南郡選二品三品親賢兼稱

者居之配以強兵則深根固本之計也靈太后初從之後復止大唐至

德後節度都團練使殆其遺職

雜中郎將

使匈奴中郎將

後漢主護南單于以張奐為之後魏天興四年罷

平越中郎將

晉武帝置理廣州主護南越

司金中郎將

趙王循為之

武衛中郎將 魏始以許

褚為 大唐無

折衝府

果毅別將等附

隋初左右衛左右武衛左右武侯各領軍坊鄉團以統戎卒開皇中置驃騎將軍府每府置驃騎車騎二將軍大業三年改驃騎府為鷹揚府改驃騎將軍為鷹揚郎將改車騎將軍為鷹揚副郎將 五年又以鷹揚副郎將為鷹擊郎將 九年別置折衝果毅及武勇雄武等郎將官以統領驍果大

唐武德初猶有驃騎府及驃騎車騎將軍之制武德七

年乃改驃騎為統軍車騎為別將貞觀十年復採隋折

衝果毅郎將之名改統軍為折衝都尉別將為果毅都

尉 魏有折衝將軍後周有成尉議別將官其名因此也

其府多因其地各自為名

無鷹揚之號凡五百七十四府分置於諸州而名隸諸

衛及東宮率府各領兵滿一千二百人為上府

兩京城內雖不

滿此數亦

千人為中府

兩畿及岐同華懷陝等五州所管府雖不滿此數亦同中府

八百人為下府每府置折衝都尉一人

掌領校尉以下宿衛及衛士

上總判

左右果毅都尉各一人

掌通判春秋傳曰戎昭

府事 果為毅煬帝始

別將一人

不判府事若無兵曹以上即知府事初別將既改為果毅

摠

曆

附

王 儀

而府中有長史員聖歷三年廢長史置別將一員後又兼置長史兵曹一人判府事付事勾稽監印給紙筆校尉六人以下小吏各有差數置凡府在赤縣為赤府在畿縣為畿府衛士以三百人為團團有校尉五十人為隊隊有正十人為火火有備六馱馬驢初置八馱後改為六米糧介冑戎器鍋幕貯之府庫以備武事每歲十一月以衛士帳上於兵部以候徵發天下衛士向六十萬人初置以成丁而入六十出役其久逃死者不補天寶八年五月停折衝府以無兵可校之十一年八月改諸衛士為武士

三都尉 奉車

駙馬

驃

奉朝請

憎

奉車駙馬騎三都尉並漢武帝元鼎二年初置李陵為騎都尉至更始時官亂謠曰爛羊胃騎都尉舊無員或以冠常侍或卿尹校尉左遷為之奉車掌御乘輿車漢官曰駙馬掌駙馬駙馬非皆為副馬一日騎都尉本監羽林騎漢官又竇嬰為朝駙近也疾也請竇太后除嬰門籍不得入朝請漢律諸侯春朝天子日朝秋日請後漢並屬光祿勳奉朝請無員本不為官漢東京罷省三公外戚皇室諸侯多奉朝請奉朝請者奉朝會請召而已晉武帝亦以皇室外戚為三都尉而奉朝請焉元帝為晉王以參軍為奉車都尉掾屬為駙馬都尉行參軍舍人為騎都尉皆奉朝請後罷奉車騎二都尉唯留駙馬都尉奉朝請

而已諸尚公主者若劉惔桓溫等皆為之宋武帝永初

以來以朝請選雜其尚主者唯拜駙馬都尉齊奉朝請

駙馬都尉及散騎給事中等官並集書省職朝散用衣

冠之餘人數猥積武帝永明中奉朝請至六百餘人

儀曰凡尚公主拜駙馬都尉梁三都尉並無員秩其奉車駙馬皆武

冠絳朝服銀章青綬梁陳駙馬皆尚公主者為之

陳武帝長女永世公主先適陳留太守錢藏生子岳及岳並卒武

帝受禪唯公主追封將葬尚書主客牒詳議欲加藏駙

馬都尉并贈岳官袁樞議曰昔王姬下降必適諸侯同

姓為主聞於公羊之說車服不繫著於詩人之篇漢氏

之初列侯尚主自斯以後降嬪素族駙馬都尉置由漢

武或以假諸功臣或以加於戚屬是以魏表駙馬為一

號魏晉以來因為常准蓋明王姬之重庶姓之輕若不

加其等級莫可合而醕所以假駙馬之位乃崇於皇

女今公主早薨伉儷已絕既無禮數致疑何須駙馬之

授按當陽侯杜元凱尚晉宣帝第二女高陸宣公主晉

武踐祚而主已亡泰始中追贈公主杜君無復駙馬之

號梁元帝女新安穆公主早薨天監初王氏無追拜之

事遠近二例足以據明公主所生既未及成人之禮無

節此授今宜追贈亭侯時以樞議為衷藏丑善反岳音

後魏駙馬都尉亦為尚公主官雖位高卿尹而此職

不去奉車二十人騎都尉六十人北齊駙馬與後魏同

隋開皇三年罷奉朝請煬帝時奉車駙馬並廢大唐駙

職官十一

崇仁朝臣重刊



通典卷第二十九

通典卷二十九

十四

通典卷第三十九

通典卷第三十

職官十二 東宮官

太子六傅

三太 三少

任賓客

詹事

丞

主簿

庶子

中允 司議郎 中舍人 洗馬 文學 校書 正字 典膳郎 藥藏郎 內直郎 典設郎 宮門郎 附

家令

丞 主簿 典倉署 司藏署 食官署

率更令

丞 主簿

僕

丞 廩牧署

左右衛率府

副率已 下官屬

樂交錯於中發形於外是故其成也懌恭敬而溫文

也懌也立太傅少傅以養之欲其知父子君臣之道也

者積浸也長也太傅審父子君臣之道以示之少傅奉世子以

觀太傅之德行而審諭之太傅在前少傅在後

入則有保出則有師

謂燕居出入時也漢班彪上書曰昔成王為孺子出則周公召公史

職官十一

崇仁謝氏重刊



佗

高襄襄

襄

佚入則太顛闕天南宮適散宜生左右前後皆正禮

是以教諭而德成也師也者

教之以事而論諸德者也保也者慎其身以輔翼之而

歸諸道者也慎其身者謹安護之秦漢以下始加置詹事中庶子

及諸府寺等官亦有以他官而監護者漢孝宣帝欲令中郎將監

護太子家疏廣以為示狹非所以廣太子也後漢順帝

立太子居承光宮以侍御史種嵩監護有中常侍卒乘

衣車來載太子太子太傅杜喬憂懼不能止開門將出

而嵩至手劍當車曰太子國之儲副人命所繫常侍來

無尺一何以得將太子去何知不與內寵姦臣共挾邪

謀今日之事有死而已乃遣喬詣臺啟白得中奉勅乃

聽自魏明帝以後久曠東宮制度闕廢官司不具吳孫

位孫登為太子兼置四友等官以諸葛恪為左輔張休

為右弼顧譚為輔正都尉陳表為翼正都尉是為四友

於是多士晉初詹事左右率庶子中舍人諸官並未置

唯置衛率令典兵二傅并攝眾事至咸寧元年始置詹

事以領宮事宋孝武置東宮率更令等官其中庶子庶

子中舍人舍人洗馬各減舊員之半後周加置太子諫

議員四人至隋罷詹事分東宮置門下坊典書坊北齊

典書坊以分統諸局比門下內門下坊有左庶子二人內

舍人四人錄事二人統司經宮門內直典膳藥藏齋師

等六局典書坊有右庶子二人舍人通事舍人各八人

領內坊大唐置詹事府以統眾務置左右二春坊以領

諸局龍朔二年改門下坊為左春坊典書坊為右春坊咸亨初復舊景雲元年又改為之左春坊

置左庶子二人中允二人司議郎四人錄事二人左諭

齊

職官十二

德一人左贊善大夫五人崇文館校書郎八人亦統六

局六局之中唯改齋師為典設餘局各與隋同其六局長官唯司經置洗馬宮門置大夫餘各置監以局各

冠之所職如其名龍朔中改宮門大夫及諸監並為郎遂為永制也右春坊置右庶子二

人中舍人二人舍人四人錄事二人右諭德一人右贊

善大夫五人通事舍人八人兼領內坊內坊置典內二

諸坊局小因隋制也吏各有差

太子六傅 三太 三少

太子師保二傅殷周已有二傅為太傅少傅詩小弁篇

音步干反逮乎列國秦亦有之孝公時商鞅設法漢高帝以

叔孫通為太子太傅位次太常後亦有少傅初叔孫通

傅高帝欲立趙王廢太子晉國亂者數十年秦不早定扶蘇終使滅祀今

太子仁孝陛下必廢嫡立庶臣願先伏誅以頸血汗地

上曰公罷吾戲耳通曰太子天下本一搖天下振動

奈何以天下戲乎又高帝東征留太子監關中兵謂張

良曰子房雖病強臥而傅太子時叔孫通為太傅留侯

行少傅事後太子廢良立策召四皓以免又寶嬰為

太傅景帝欲廢太子嬰數爭不得因謝病屏居田南山

下又疏廣字仲翁為太傅兄子受為少傅父子並為師

傅朝廷以為榮後皆請免歸鄉里公卿祖餞東都門外

百姓觀者歎曰賢哉二大夫初太子外祖許伯以太子

少請使其弟舜監護太子家廣曰太子外祖儲副君師友

必天下英俊不宜獨親外家今官屬已備若親暱外家

非所以廣太子德於天下也上善之又夏侯勝字長公

為太傅卒官太后以嘗受尚書於勝素服五日以報師

秩 左 以 首 府

太子官屬光武大會百官曰誰可傅太子者羣臣承意

并並為少傅後漢太傅禮如師不領官屬而少傅主

太子官屬皆言太子舅執金吾陰識可博士張佚曰今

職官十二

秩

陛下立太子為陰氏乎為天下乎即為陰氏則陰侯可  
為天下則宜用天下賢才上曰欲署者以輔太子也今  
博士不難正朕况太子乎即拜俠為太傅桓榮漢魏故  
為少傅又明帝以鄧禹先帝名臣拜太子太傅  
事太子於二傅執弟子禮皆為書不曰令少傅稱臣而  
太傅不臣吳薛綜綜子瑩瑩子兼三代並為太子少傅晉太始三年武帝始  
建置東宮各置一人尚未置詹事官事無大小皆由二  
傅少傅立草太傅書真以為儲訓並有功曹主簿五官  
秩與後漢同皇太子先拜諸傅然後答之如弟子事師  
之禮二傅不得上疏曲敬武帝後以儲副體尊遂命諸  
公居之以本位重故或行或領時侍中任愷武帝所親  
敬復使領之蓋一時之制也咸康元年以給事黃門侍

愨

愨五

郎楊珣為詹事掌宮事二傅不復領官屬及楊珣為衛  
將軍領少傅復省詹事遂崇廣傅訓命太尉賈充領太  
保司空齊王攸領太傅所置吏屬復如舊二傅皆進賢  
兩梁冠黑介幘五時朝服佩水蒼玉晉令曰太子太保銀印青綬其  
後太尉汝南王亮車騎將軍楊駿司空衛瓘石鑿皆領  
傅保猶不置詹事以終武帝之代惠帝元康元年復置  
詹事二傅給菜田六頃田騶五十人夏後不及愨懷建及田者食俸一年給赤耳安車一乘  
宮乃置六傅三太三少晉書曰東宮舊制月請錢三十萬以備眾用愨懷太子恒採取  
三月以供嬖寵以景帝諱師故改太師為太帥通省尚書事詹  
事文書關由六傅職官要錄曰晉太子六傅各有丞一人自元康之後諸

于情

傳或三或四或六渡江之後有太傅少傅不立師保王晉  
導為太傅時孝懷太子為胡所害始奉諱有司奏天子  
三朝舉哀羣臣一哭而已導以皇太子普天之痛羣下  
宜同三朝之制元帝從之又齊王攸領太傅作太傅箴  
獻於太子傳元亦有少傅箴又在愷山濤張華並為少  
傅又云衛瓘領少傅加千兵百騎鼓吹之府山公啟事  
曰太子保傅不可不高盡天下之選羊祜秉德尚義可  
出入周旋令太子每觀儀刑方任雖  
重比此為輕又可朝會與聞國議  
宋有太傅少傅各  
兼丞一人其保傅並銀章青綬齊與宋同武帝時以王  
儉為少傅舊太子敬二傅同至是朝議接少傅以賓友  
之禮梁太傅位視尚書令少傅視左僕射  
僕射冠服  
同三太也  
陳因之自宋以下唯有傅而無師保後魏有  
太師太傅太保謂之東宮三師少師少傅少保謂之東

賓

因

宮三少  
孝明在東宮宣武皇帝欲以崔光為太子師傅  
光固辭帝令太子南面再拜宮臣皆從太子拜  
光北面立不敢答拜唯西面  
拜謝而出乃授光太子少傅  
北齊皆有之出則三師在  
前三少在後後周不置隋與北齊同大唐六傅不必備  
唯其人太子出則乘輅備儀以為後從貞觀中太宗撰  
太子接三師之儀出殿門迎太子先拜三師答拜每門  
讓三師坐與三師書前名惶恐後名惶恐再拜  
先天元  
月詔東宮三師三少宜開府置  
令丞各一人隸詹事府尋罷  
太子賓客

絲

用

漢高帝時有四人年老以上慢侮逃匿山中義不為漢  
 臣謂之四皓東園公綺里季夏  
黃公角里先生  
 高帝不能致及將廢太

職官十二

五

賓

賓

孝眉

措

虞

賓賓寧

玄賓

子太子迎四人至侍從太子鬚眉皓白衣冠甚偉高帝  
 既見曰煩公幸卒護太子太子由是不廢至武帝又為  
 太子立博望苑使通賓客晉元康元年愍懷太子始之  
 東宮惠帝詔曰通幼蒙今出止東宮雖賴師傅羣賢之  
 訓其遊處左右宜得正人能相長益者太保衛瓘息庭  
 司空隴西王泰息畧太子太傅楊濟息恣太子少師裴  
 楷息憲太子少傅華廙息恒各道義之門有不肅之訓  
 其令五人更往來與太子習數備賓友也其時雖非官  
 而謂之東宮賓客皆選文義之士以侍儲皇其後無聞  
 大唐顯慶元年正月以太子太傅兼侍中韓瑗中書令

來濟禮部尚書許敬宗左僕射兼太子少師于志寧並  
 為皇太子賓客遂為官員定置四人掌調護侍從規諫  
 凡太子有賓客之事則為上齒蓋取象於四皓焉資位  
 閑重其流不雜天寶中賀知章自太子賓客度為道士還鄉捨宅為觀元宗賦詩贈別時議榮

太子詹事

詹事秦官應劭曰詹省也給也漢因之掌皇后太子家皇后太子各置詹事

隨其所在以名官漢官曰詹事位在長秋上亦宦者主  
 中諸官後漢志曰初成帝鴻嘉三年省詹事職并大長  
 秋是後皇后當法駕出則中謁中宦者職兼詹事  
 奉引訖罷宦者誅後尚書選兼職吏一人奉引此皆皇  
 后詹事也漢時太子門大夫庶子洗馬舍人皆屬二傅其太

寧

晉

總

李

子家令丞率更令丞僕中盾衛率等官並屬詹事

寶嬰字王

孫景帝時為詹事帝弟梁孝王母竇太后愛之酒酣上曰千秋萬歲後傳梁王太后歡嬰引酒卮進上曰天下者高帝天下父子相傳漢之約也後漢省詹事而太子

上何以得傳梁王太后由是憎嬰

官悉屬少傅魏復置詹事領東宮眾務晉不置至咸寧

元年復置以掌宮事事具六傳篇及永康中復不置自太安

以來又置終孝懷之代其職擬尚書令掌三令四率中

庶子庶子洗馬舍人等官銀印青綬介嘖進賢兩梁冠

絳朝服佩水蒼玉晉卞壺為詹事時稱卞壺裁斷切直忠於事上宋與晉同齊

置府領官屬齊沈文季為太子詹事梁陳任總宮朝後魏有太子

左右詹事北齊東宮眾事無大小皆統之領三寺二坊

及左右衛後周置太子宫正宮尹隋開皇初置詹事二

年罷之。大唐復置詹事府詹事一人掌內外眾務糾彈

非違總判府事置少詹事一人以貳之龍朔二年改詹

事為端尹詹事府為端尹府少詹事為少尹咸亨初復舊垂拱

元年又改詹事為宮尹少詹事為少尹神龍初復舊○

丞秦官漢因之後漢省魏晉隋詹事省置至晉永康中

詹事特置丞一人掌文書關通六傳過江多用員外郎

遷尚書郎宋齊因之梁陳制一梁冠皂朝服銅印墨綬

後魏北齊並有之後魏楊昱字元畧為詹事丞孝明為太子尚在懷抱其所出入唯乳母而已不令官僚聞知昱諫曰太子動止宜令翼從陛下若

召太子必降手勅令臣下咸知乃詔曰自此以後非朕

通典卷三十一 職官十二

竝 阜

通 總



兒

手勅勿令見出宮宮  
 臣在直從至萬歲門  
 隋初置一人大唐置二人掌文武  
 官簿帳朝集假使分判府事○主簿一人晉始置自後歷代  
 皆有大唐因之掌府事勾稽監印紙筆○司直二人大  
 唐龍朔三年置桂坊比御史臺置令一人比大夫司直  
 二人比侍御史掌彈劾官府寮其後廢桂坊以司直隸  
 詹事府

太子庶子

中允 司議郎 中舍人 舍人 通

事舍人 諭德 贊善 崇文館學士

洗馬 文學 校書 正字 典膳 藥藏

內直 典設 宮門等郎

古者天子有庶子之官周官謂之諸子職諸侯卿大夫之庶子  
 掌其戒令與其教理有大事則帥國子而致於太子唯

所用之秦因之置中庶子庶子員

宋志云後漢置中庶子按齊人鄒陽上疏

云秦皇帝任中庶子蒙嘉言

漢因之有庶子員五人史

丹王商歐陽地餘並為中庶子

王莽改曰後漢員五人

職如侍中而庶子無員職如三署中郎凡庶子主宮中

并諸吏之適子及支庶版籍魏因之在吳為親近之官

吳張溫言於孫權曰中庶子官最親密切問近對宜用雋選由是以顧譚為之晉中庶子庶子

各四員職比散騎常侍及中書監令皆以俊茂者為之

或以郡守參選

山公啟事曰中庶子缺宜得俊茂者以

書曰鄭默為中庶子朝廷以為太子官屬宜稱陪臣默上言皇太子體皇極之尊無私於天下官臣皆受命天  
 朝不得同之藩國事遂施行又溫嶠為中庶子獻侍臣  
 箴甚見補益又王珣啟以桓謙為中庶子曰東宮之選

而判軻之

雋

職官十二

隋

竝

中庶子總管門下若釋奠中庶子扶左庶子扶右宋與  
尤不可不得其才晉同武冠平巾幘絳朝服元嘉初詔二率中庶子隨太  
子入直上宮十四年又詔還直東宮至齊其庶子用人  
卑雜梁天監七年詔革選其年以太子中舍人司徒從  
事中郎為之凡中庶子四人以功高者一人為祭酒行  
則負璽前後部護駕與功高中舍人一人共掌其坊之  
禁令庶子四人掌侍從左右獻納得失與功高通事舍  
人一人共掌其坊之禁令冠服並同前代陳因梁制後  
魏亦有中庶子庶子官北齊門下坊中庶子四人領之  
典書坊庶子四人領之隋分為左右庶子各二人分統

門下典書二坊事

劉行本為左庶子卒後而太子勇廢文帝曰若使劉行本在勇當不及於

此大唐亦各二人分掌左右春坊事龍朔二年改左右

庶子為左右中護咸亨初復舊左擬侍中而右擬中書

令

貞觀中詔曰皇太子與百官書疏未有制式近代以

來例皆各目無以別貴賤今凡處分論事之書皇太

子並宜稱令右庶子以下署各宣奉行書其餘與諸親

及師傅等書不在此限于志寧為太子右庶子撰諫苑

二十卷以進於太中允司議郎司經洗馬文學校書正

字典膳藥藏內直典設宮門等局郎丞崇文館並屬右

春坊中舍人舍人通事舍人並屬左春坊其諭德贊善  
亦左右分隸焉○中允後漢太子官屬有之職在中庶  
子下洗馬上漢制太子五日一朝其非朝日即使僕及

竝

盡  
寧

中允朝朝請問起居其後無聞宋齊有中舍人是其職也大唐貞觀初改太子中舍人爲中允置二員其後復置中舍人龍朔二年又改中允爲左贊善大夫咸亨元年復爲中允而左贊善仍置焉中允掌侍從禮儀駁正敝奏并監藥及通判坊局事若庶子闕則監封題職擬黃門侍郎永徽三年以皇太子諱忠改爲內允太子遜位而官復舊○司議郎大唐貞觀五年皇太子上表請置史職用司箴誠乃於門下坊置太子司議郎四人精選名士以居之龍朔中分爲左右以左司議郎替司議郎以右司議郎替舍人咸亨初復舊掌侍從規諫駁正

寧

啟奏并錄東宮記注分判坊事職擬給事中○中舍人晉咸寧初置中舍人四人以舍人才學之美者爲之與中庶子共掌文翰在中庶子下洗馬上晉陸雲爲中舍人凡奏事文書皆綜典之監和嘗藥月檢奏直臣名更直五日典文疏如中書郎宋亦四人齊有一人梁時功高者一人與中庶子祭酒共掌其坊之禁令陳因之後魏北齊並有之隋曰內舍人四員屬門下坊煬帝減二人大唐中舍人二員掌侍從令書奏疏通判坊事擬中書侍郎永徽三年以皇太子諱忠改爲內舍人太子遜位而官復舊或謂之太子中書舍人孝和實錄曰王友太子中書舍人○舍人

竝

貞

秦官也漢因之比郎中選良家子孫晁錯鄭當時並為太子舍人後

漢無員更直宿衛如三署郎中凡帝初即位未有太子

太子官屬皆罷唯舍人不省屬少府魏因之晉有十六

人職比散騎中書侍郎從駕則正直從次直守妃出則

次直從晉王衍以名門超為太子舍人又樂廣潘岳顧

允為舍人太子奏曰舅甥當崇敬不欲降舅氏之親為

侍臣詔乃轉允為常侍山公啟事曰太子舍人夏侯湛

有盛才而不長宋有四人齊有一人梁有十六人掌文

理人有益臺閣記梁劉杳字士深為舍人及昭明太子薨陳因梁制後

魏亦有之北齊典書坊置二十人隋典書坊有八人煬

帝改為管記舍人減四員大唐復為太子舍人四人掌

侍從表啟宣行令旨分判坊事龍朔二年改為右司議

郎咸亨元年復舊○通事舍人齊中庶子屬官有通事

守舍人庶子下又有內典書通事舍人二人掌宣傳令

旨內外啓奏梁亦有之視南臺御史多以餘官兼職陳

因之北齊門下坊有通事舍人八人至隋亦有之煬帝

改為宣令舍人八員大唐復為通事舍人亦有八員掌

引導辭見承旨勞問○左右諭德龍朔三年初置太子

左右諭德各一員掌侍從贊諭職比常侍○左右贊善

大夫龍朔二年初置左贊善大夫替中允置右贊善大

夫替中舍人咸亨元年中允舍人復舊而贊善大夫別

住香 亂亂詔

洗

自爲官左右各五人皆掌侍從翊養比諫議大夫○崇文館學士魏文帝始置崇文觀以王肅爲祭酒其後無聞貞觀中置崇賢館有學士直學士員掌經籍圖書教授諸王屬左春坊龍朔二年改司經局爲桂坊管崇賢館而罷隸左春坊兼置文學四員司直二員司直正七品上職爲東宮之憲司府門北向以象御史臺也其後省桂坊而崇賢又屬左春坊後沛王賢爲皇太子避其名改爲崇文館其學士例與弘文館同○洗馬秦官漢亦曰先馬如淳曰前驅也國語曰勾踐親爲夫差先馬先或作洗又漢書汲黯及姊子司馬安並爲太子洗馬安文深後漢員十六人職如謁者太子出則巧善宦四至九卿

奉無局

當直者前驅導威儀也漢選郎中補安帝時太子謁廟洗馬高山冠非乘從時著小冠魏因之晉有八人職如謁者准祕書郎進賢一梁冠黑介幘絳朝服掌圖籍釋奠講經則掌其事餘與後漢同晉江統爲洗馬太子頗好遊宴或闕朝侍統以五事諫之又陸機鄧攸傅咸並爲洗馬又衛玠爲洗馬宋與晉同齊置一人梁有典經局又置八人掌文翰尤爲清選皆取甲族有才名者爲之位視通直郎梁庾於陵拜洗馬舍人如舊東宮屬通人皆取甲族有才名者時於陵周捨並擢克斯陳因之職武帝曰官以人而清豈限於甲族時論美之北齊典經坊洗馬二人隋曰司經局置洗馬四人煬帝減二人大唐司經局洗馬二人龍朔二年改洗馬爲司

經大夫三年改司經局為桂坊一云析司經局置桂坊司經大夫

通判坊事罷隸左春坊咸亨初復舊掌侍奉及經史圖

籍判局事○文學漢時郡及王國並有文學而東宮無

聞魏武置太子文學魏武為丞相以司馬宣王為文學掾甚為世子所親信自後

並無至後周建德三年太子文學十人後省龍朔三年

置太子文學四員屬桂坊桂坊廢而屬司經開元中定

制為三員掌侍奉分掌四部書判書功事○校書宋孝

建中洗馬有校書吏四人自後無聞北齊有太子校書

隋太子校書有六人大唐四人掌讐校經籍無郎字初弘文崇文

二館置讐校開元六年省讐校置校書弘文四員崇文二員○正字隋太子正字二

員煬帝改為正書大唐復為正字亦置二人掌刊正文

字○典膳郎漢魏以來並有太子食官局至北齊門下

坊始別置典膳局有監丞各二人隋如北齊之制大唐

典膳局有郎二人丞二人郎掌進膳嘗食之事丞貳之

膳虧

乾封元年皇太子久在內不出典膳丞邢文偉請減膳上啓曰竊見禮大戴記曰太子既冠成人免於保傅之嚴則有司過之史撤膳之宰史之義不得不書過不書則死之宰之義不得不撤膳不撤則死之近代以來未甚談議不接謁見常三朝之後但與內人獨居何由發揮聖智使睿哲文明者乎今史雖闕官宰當奉職忝備所司不敢逃死謹守禮經遠申減膳其年右史闕宰臣進擬數人高宗曰邢文偉嫌我兒不讀書不肯與肉喫此人甚直可○藥藏郎北齊門下坊領藥藏局有監丞用遂拜焉

各二人侍藥四人隋如北齊之制大唐藥藏局有郎二

齊 齊

齊 下月

人丞二人郎掌和劑醫藥之事丞貳之○內直郎齊有太子內直兵局內直兵史二人梁有直內主璽主衣扶侍等局各置有司以丞其事陳因之北齊門下坊領殿內局有內直監二人副監四人隋如北齊制大唐內直局有郎二人丞二人掌符璽繖扇几案衣服之事丞貳之○典設郎南齊置居局齋庫丞一人梁齋內局各置有司以丞其事陳因之北齊門下坊有齋師局有太子齋師內閣師各二人隋如北齊制大唐典設局有郎四人掌凡大祭祀湯沐灑掃鋪陳之事○宮門郎秦有太子門大夫漢因之員二人漢官儀曰門大夫選四府掾屬職比郎將官

廣

儀曰安帝時太子謁廟門大夫乘從冠兩梁冠魏因之晉太子門大夫准公車令掌通賤表及宮門禁防宋因之梁代視謁者僕射陳因之北齊謂之門大夫坊并統伶官隋煬帝改門大夫為宮門監大唐初為宮門大夫今門宮局有監郎二人丞二人郎掌東宮殿門管鑰及啓閉之事丞貳之

太子家令 丞署 主簿 食官署 典倉署 司藏

家令秦官屬詹事服虔曰太子稱家故曰家令漢因之有丞鼂錯為太子家

令以奇辯得幸太子太子家號主倉穀飲食職似司農為智囊疏受亦為太子家令

少府漢代太子食湯沐邑十縣家令主之後漢則屬少

傅主食穀飲食魏因之晉又兼主刑獄穀貨飲食職比

廷尉司農少府其家令率更令及僕為太子三卿太康八年進品與中庶子二率同自漢至晉家令在率更下宋則居上銅印墨綬進賢兩梁冠絳朝服主內茵褥牀几諸供中之物及官奴婢月用錢庫內鹽米車牛刑獄齊因之自宋齊以來清流者不為之沈約為齊文惠太子家令至梁天監六年武帝以三卿陵替乃詔革選家令視常侍黃門陳因之後魏亦曰三卿北齊家令有功曹主簿領食官典倉司藏等三署及領內坊令丞隋掌刑法食膳倉庫奴婢等煬帝改為司府令大唐復為家令寺置家令一人唯不主刑法餘與隋同龍朔二年改家令寺為宮

府寺家令為官府大夫咸亨初復舊丞二人主簿一人領食官署典倉署司藏署署令各一人丞各二人○丞漢家令有丞後無聞宋書云家令丞一人晉置宋齊以後並有之後周無隋家令丞二人大唐因之龍朔二年改為官府丞咸亨元年復舊掌判寺事○主簿晉家令有主簿宋齊因之自後無北齊家令有主簿員隋亦然大唐因之掌印并及勾舉○食官署令丞漢詹事屬官有食官令長丞後漢亦有而屬少傅主飲食晉太子食官令職如太官令宋則屬中庶子齊則屬詹事掌厨膳之事梁食官局屬庶子陳因之後魏亦有北齊有食官



令丞又別領器局酒局二丞隋家令寺統食官令丞令一人丞二人大唐因之掌飲膳之事○典倉署令後漢太子倉令屬少傅主倉穀魏以下無聞後魏有之北齊家令寺領典倉署令丞典倉署又別領園丞隋家令寺統典倉令丞令一人丞二人大唐因之掌穀藏出納及醢醢庶羞之事○司藏署令晉家令有主物吏四人梁有錫賜庫局丞庶子又有東宮衛庫丞北齊家令寺領司藏署令丞司藏又別領仗庫典作二局丞隋家令統司藏署令一人丞二人大唐因之掌藏庫財貨營繕之事

太子率更令

丞

主簿

率更令秦官

顏師古曰掌知漏刻故曰率更

漢因之有丞主簿庶子舍

人更直職似光祿勳而屬詹事後漢因之後屬少傅魏因之晉主宮殿門戶及賞罰事職如光祿勳衛尉而屬詹事宋制銅印墨綬進賢兩梁冠絳朝服梁陳後魏並有之北齊領中盾署掌周衛禁防漏刻鐘鼓亦屬詹事隋掌伎樂漏刻有令丞錄事各一人大唐因之加掌皇族次序及刑法事龍朔二年改率更寺為司更寺改令為大夫咸亨初復舊丞主簿各一人○丞後漢率更置丞一人歷代悉有唯後周無大唐因隋掌判禮樂刑罰

之事○主簿晉置一人宋無齊有之自後無聞北齊隋又有之大唐因之掌印及勾舉

太子僕丞主簿廐牧署

僕秦官漢因之又有長丞主車馬又有太子廐長一人亦主車馬後漢

因之而屬少傅職如太僕太子五日一朝其非太子朝

日即與中允入問起居魏因之晉主輿馬兼主親族如

太僕宗正從駕乘安車次家令而屬詹事宋齊並有之

梁視黃門郎陳因之後魏亦有北齊詹事領僕寺置令

丞功曹主簿領廐牧署令隋僕寺置僕一人掌皇族親

疎車輿騎乘領廐牧署令大唐因之加掌儀仗喪葬而

不掌親族龍朔二年改僕等為馭僕寺改僕為大夫咸

亨初復舊丞主簿各一人統廐牧署○丞梁有之陳因

之後魏北齊隋並有之大唐因之○主簿晉置宋無齊

有之梁陳後魏無北齊隋皆有之大唐因之○廐牧署

令丞漢有太子廐長丞屬詹事後漢亦有而屬少傅主

車馬魏晉因之齊東宮屬有內廐局外廐局皆有丞梁

陳因之後魏有之北齊則曰廐牧署令丞車輿局丞隋

僕寺統廐牧署令丞大唐因之掌車馬閑廐牧畜之事

左右衛率府副率以中官屬

衛率府秦官漢因之屬詹事後漢主門衛徼循衛士而

寺

職官十一

屬少傅魏因之晉武帝建東宮置衛率初曰中衛率太始五年分爲左右衛率各領一軍惠帝時愍懷太子在

東宮又加前後二衛率晉志曰凡太子出前衛率導在前黃麾左右二率從使導輿車

後衛率從在烏皮外並帶戟執刀其服並視左右衛將軍山公啓事曰太子左率缺侍衛威重宜得其才無疾

患者城陽太守石崇忠篤有文武河東太守焦勝清貞著信義皆其選也劉卞爲愍懷太子左率知賈后必害

太子乃問張華華曰君欲如何卞曰東宮雋又如林四率精兵萬人公居阿衡之任若得公命皇太子因朝使

錄尚書事廢賈后於金墉兩黃門力耳華曰廢立大事恒禮禍甚又非所能賈后微聞遷卞爲雍州刺史卞恐

終露乃成都王穎爲太弟又置中衛率是爲五率及江服藥卒

左省前後率孝武太元中又置宋齊止署左右二率齊沈

約爲太子右率又徐孝嗣自吏部尚書轉領太梁二率沈子右率臺閣事多以委之沈文季亦嘗爲此官

視御史中丞銅印墨綬武冠絳朝服左率領七營右率

領四營陳有二率後魏曰左右衛率北齊謂之左右衛

率坊後周東宮有司戎司武司衛等員隋曰左右率兼

有副率二人文帝以太子勇預知時政欲重宮官之資故以大臣領其職蘇孝慈自兵部尚書拜

右衛率尚書如故上將廢太子煬帝改左右衛率爲左憚其在東宮乃出爲湘州刺史

右侍率兼置副率二人大唐爲左右衛率府龍朔二年

改其府爲左右典戎衛咸亨元年復舊置率各一人領

兵宿衛督攝隊伍總判府事李靖爲中書令行左衛率轉兵部尚書副

率二人掌事長史各一人隋置大唐因之掌通判自長

史以下胄曹以上率府並同○錄事叅軍各一人隋置

大唐因之掌勾稽監印○倉曹參軍各一人隋置大唐因之掌官員假使儀式糧廩膳羞田園公廨過所監藥等事○兵曹參軍各一人隋置大唐因之掌府內衛士以上名帳差科及公私馬驢等○冑曹參軍各一人隋置為鎧曹大唐長安中改為冑曹參軍神龍初復為鎧曹太極中復為冑曹掌軍器儀仗公廨營造罪罰長史以下官局所領職務諸率府並同○親府勳府翊府中郎將各一人梁左右衛率共領十一營二率各領殿中將軍十人員外將軍十人北齊左右衛坊率各領騎官備身員外又有內直備身正副都督隋左右衛率下直

閤四人直寢八人直齊直後各十人大唐則曰親勳翊三府各置中郎將左右郎將各一人大唐置錄事兵曹參軍各一人

左右司禦率府

隋文帝置左右宗衛其官制如左右衛各掌以皇族侍衛煬帝改為左右武侍率大唐復為左右宗衛率府龍朔二年改為左右司禦衛後改衛為率府焉神龍初復為宗衛景雲二年復為司禦率府置率各一人所掌與左右衛率同副率以下職亦同他准此副率二人長史錄事及倉兵曹參軍各一人

左右清道率府

隋有左右虞候各置開府一人掌斥候伺姦非長史以下如左右衛煬帝改開府為左右虞候并置副率二人大唐為左右虞候率府職擬左右金吾龍朔二年改為左右清道衛神龍初又為虞候率府開元初為清道率府各置率一人掌斥候道路先驅後殿伺察姦非副率二人長史錄事及倉兵曹參軍各一人

左右監門率府

隋左右監門率各置一人掌諸門禁煬帝改為監門將軍大唐復為左右監門率擬左右監門龍朔二年改為左右崇掖衛咸亨初復舊垂拱中改為鶴禁衛神龍初復舊各置率一人掌門禁凡財物出有籍副率二人長史錄事參軍及兵曹二曹參軍各一人

左右內率府

隋置左右率副率各一人掌領備身以上所領千牛以下與千牛衛同禁內侍衛供奉兵仗大唐為左右內率府龍朔二年改為左右奉裕衛咸亨初復舊各置率一人掌侍衛左右供奉兵仗副率長史錄事參軍及兵曹各一人千牛各十六人掌執細刀弓箭宿衛侍從備身各二十八人掌宿衛侍從龍朔二年改太子左右千牛備身為太子

通

傍

左右奉裕尋復舊

太子旅賁中郎將

旅賁中郎將一人職如武賁中郎將宋初置天子有武賁習武訓也諸侯有旅賁禦災害也大唐諸率府初有中郎郎將官永徽元年以太子名忠改諸率府中郎將為旅賁郎將其郎將改為翊軍後或改或省

太孫官屬附

大唐永淳元年三月立皇孫重照為皇太孫將置府寮高宗召吏部郎中王方慶問曰前代故事如何方慶進曰臣按周禮有嫡孫漢魏以來皇太子在亦不立太孫

愍

晉惠帝永寧元年立愍懷太子第三子襄陽王尙為皇

太孫太子官屬即轉為太孫官屬南齊永明十年立文惠太子長子南郡王昭業為皇太孫便居東宮今皇太子在而立太孫旁求載籍未有前例上曰自我作古可乎對曰五帝不相沿樂苟不失上下之序不虧政理之道亦何事而不可詩曰貽厥孫謀以燕翼子禮曰君子抱孫不抱子孫可以為王父尸以其昭穆同也今陛下肇建皇孫創斯盛典所以彰子孫千億之盛福祚靈長之應也上悅使方慶詳求典故官屬員品乃奏太孫府置師傅友文學祭酒及長史曹掾主簿管記司錄以下

燕

六曹從事等官各加王府一級上後頗以為疑竟不補授而止

通典卷第三十

通典卷第三十... 職官十三

通典卷第三十三

職官十三

唐 京 地 杜 佑 君 卿 纂

職官十三

王侯總敘

法古者多封國之制魏曹元首六代論晉陸士衡五等論皆言封建之利是今者

賢郡縣之理貞觀中朝議封建李伯藥盛陳不可馬周繼言之遂止雖備徵利病

而終莫究詳嘗試論之曰在昔制置事皆相因物土疆

建萬國成則肇於軒后方有可稱不應創擇萬人首令

分宰蓋因其豪而伏眾即其地而名國或循沿舊政簡

朴不傳或墳籍散亡建茲復紀塗山之會亦云萬數夏

赧

暨

擠

祚經四百已喪七千殷氏六百年間又損千二百矣爰  
 及周赧八百餘祀離為十二合為六七始皇蕩定天下  
 一家歷載千九百并萬而為一眾暴寡且無虛月大滅  
 小未嘗暫寧迭尋干戈齊人塗炭秦觀其弊不復建侯  
 纔及嗣君天下怨潰漢祖矯枉竝建勲親旋則韓彭蒞  
 醢續有吳楚逆亂武昭之後制許推恩分人為差但食  
 租稅王莽階緣后族克成篡奪諸劉微劣勢同編昨光  
 武遠懲大封優全勞舊鄧寇耿賈國止四縣二漢所立  
 列郡不殊中有偽新乃如羿浞雖無塗山萬國享祚侔  
 於夏氏曹魏剪弱藩戚未幾覆亡晉室分兵八王致亂

尤

諸人

蒸人

猶速晉以魏公族微弱神器易遷故委兵諸王未幾迭相攻伐遂亡天下所謂矯枉過當其敗愈速也  
 劉宋改更舊制國吏不得稱臣孝武性多猜忌制國吏令於本國君不得稱臣  
 改稱曰自茲以還建侯日削欲行古道勢莫能遵天生  
 下官也  
 烝民樹君司牧人既庶焉牧之理得人既寡焉牧之理  
 失庶則安所致寡則危所由漢隋大唐海內統一人戶  
 滋殖三代莫儔唐虞之前記錄簡略人戶損益不可復知夏氏以來載籍漸備西漢有千二百餘萬戶東漢有千餘萬戶隋及大唐皆有九百餘萬戶雖三代致理亦莫比焉魏晉之後凋耗則甚若以為人而置君欲求既庶誠宜政在列郡然則主祀或促矣若以為君而生人不病既寡誠宜政在列國然則主祀可永矣主祀雖永乃人鮮主祀雖促則人繁建國利



一宗列郡利萬姓損益之理較然可知夫立法作程未有不弊者固在度其為患之長短耳政在列國也其初有維城磐石之固其末有下堂中肩之辱遠則萬國屠滅近則鼎峙戰爭所謂其患也長夏殷周三代諸國相年車書方一永嘉之後天下幅裂三百餘載江左乃平政在列郡也其初乃四海一家之盛其末有土崩瓦解之虞高光及於國初戡定之勲易集所謂其患也短自秦二世元年陳勝首起兵亂至漢高平項羽凡八年而天下定自王莽地皇三年海內兵起至光武建武十二年平公孫述凡十三年而甲兵戢自隋文大業十一年已有羣盜起至國家武德七年凡十年而干戈息豈非已然之證歟夫君尊則理安臣強則亂危管子曰君尊則國安君卑則國危是故李斯相秦堅

執罷侯置守其後立議者以秦祚促遂爾歸非向使胡

亥不嗣趙高不用閻左不發酷法不施百姓未至離心

陳項何由興亂自昔建侯多舊國也周立藩屏唯數十

焉餘皆先去聲封不廢其爵楚滅六蓼魯滅文仲嘆曰臯

堅重於唐虞之際封立國邑不應諒無擇其利遂建諸

國懼其害不立郡縣故曰事皆相因斯之謂矣自五帝至於

王相習建國之制當時未先知封建則郡縣則亂而

後又觀秦漢一家天下分置列郡有潰叛陵篡之禍便

以為先王建萬國之時本防其萌務固其業冀其分樂

同憂饗利共害之慮乃將後事以酌前旨豈非強為之

乎覽曹陸著論誠謂文高理明不本為人樹君不稽蒸

人于歡

關政理否臧故曰終莫究詳斯之謂矣但立制可久施  
教得宜君尊臣卑榦強枝弱致人庶富享代長遠為理  
之道其在茲乎

歷代王侯封爵

公主并官屬附

昔黃帝旁行天下分建萬國

神農氏有諸侯相侵伐暴虐百姓黃帝既為天子天

下有不服者從而征之平者去之置左右大監監於萬國

至於唐虞別為五等曰公

侯伯子男則虞書所謂輯五瑞脩五玉是其制也

五瑞即公

侯伯子男之瑞珪璧也五玉亦五等諸侯執之玉也

夏與唐虞同殷制天子

之田方千里公侯百里伯七十里子男五十里不能五

十里者不合於天子附於諸侯

鄭元云此地殷所因夏爵三等之制凡四

膚

不

海之內九州州方千里州建百里之國三十七十里之  
國六十五十里之國百有二十凡二百一十國名山大  
澤不以封其餘以為附庸閒田凡九州千七百七十三  
國千里之外設方伯五國以為屬屬有長十國為連連  
有帥三十國為卒卒有正二百一十國以為州州有伯  
八州八伯五十六正百六十八帥三百三十六長八伯  
各以其屬屬於天子之老二人分天下以為左右曰二  
伯千里之內曰甸千里之外曰采周制封王者後凡  
有功之諸侯大者地方五百里侯四百里伯三百里子  
二百里男百里

所因殷之諸侯亦為黜陟之其小者皆益之地為百里是以周有爵尊而國小

爵卑而國大者唯天子畿內不增方千里曰王畿其外方五百里曰侯

服又其外方五百里曰甸服又其外方五百里曰男服

又其外方五百里曰采服又其外方五百里曰衛服又

其外方五百里曰蠻服又其外方五百里曰夷服又其

外方五百里曰鎮服又其外方五百里曰藩服周之初

五公侯伯子男分土唯三公侯方百里伯方七十里子

男方五十里並因殷制至周公居攝制禮作樂列爵分

土皆五等焉公五百里侯四百里伯三百里子二百里男百里凡諸侯世子世國繼世

賢侯象大夫不世爵使人以德爵以功謂縣內及列國諸侯為天子大夫者

不世爵而世祿避賢未賜爵視天子之元士以君其國列國及縣

諸侯有上大夫卿下大夫上士中士下士凡五等上大夫曰

卿諸侯之大夫不世爵祿周天王之女曰王姬皆下嫁

等后公國孤一人孔安國注虞書曰公之孤執元周禮

夫監於方伯之國國三人是為三監使佐方伯領諸侯

此殷禮也其祿視諸侯之卿其爵視次國之君其祿取

於方伯之地蓋牧國則有之故儀禮燕禮云若有諸公

則先卿獻之正義曰言諸者通客牧三監皆為公也

大國三卿皆命於天子命於天子者天子選用次國三

卿二卿命於天子一卿命於其君左傳曰管仲受下卿

是國高故也明國高小國三卿一卿命於天子二卿命於

其君王制曰小國二卿皆命於其君鄭註云誤也正義

公也依周而言謂立司徒兼冢宰之事立司徒叔孫為司

立司空兼司空寇也故左傳云魯季孫為司徒叔孫為司

馬孟孫為司空此三卿也以此推之則知諸侯不立冢

家 卿注

為 玄

惟惟

敘並

有臧氏及孔子並為每國下大夫五人上士二十七人  
 司寇則皆小司寇也  
 周禮五等國悉三卿五大夫二十七命皆與此同但國  
 長有四命孤一人其卿三命大夫再命侯伯之卿大  
 夫亦如之子男之卿再命  
 其大夫一命其士不命  
 命小國之卿與大夫一命  
 明之也此卿命則異大夫皆  
 同周禮公侯伯之卿三命大夫再  
 命子男之卿再命其大夫一命  
 次國之上卿位當大  
 國之中中當其下下當其上大夫小國之上卿位當大  
 國之下卿中當其上大夫下當其下大夫  
 此諸侯使卿  
 大夫親聘燕  
 會之序也其位爵同小至於周衰諸侯失制號令自己  
 國在下爵異固在上耳  
 其名不一於是正卿當國謂之相而楚謂之令尹其他  
 異同難悉數矣  
 孫卿子曰孫叔敖曰吾三相楚而心愈  
 卑每益祿而施愈博位滋尊而禮愈恭

庫

先士

離

綬功大者

史記曰楚民俗好卑車王以為不便焉欲下令使高之  
 孫叔敖曰令數下民不知所從王必欲高車臣請教閭  
 里使其高其柵王許之居半載民悉自高其車此不教而  
 民從其化故三得相而不喜知其才自得之去相而  
 不悔知非己之罪淮南子曰蘧伯玉為相子貢問何以  
 理國曰不理理之又曰子產為鄭國相一年豎子不戲  
 狎班白不提挈童子不犁畔二年市不貳賈三年門不  
 夜關道不拾遺四年田器不歸五年土無尺藉又聞國  
 攝行魯相事有喜色乃誅大夫亂政者少正卯與聞國  
 政三月鬻羔豚者弗飾賈男女行者別於塗塗不拾遺  
 四方之客至乎邑者不求有司皆子之以歸又公儀休  
 為魯相奉法循理無所變更百官自正使食祿者不得  
 與民下爭利受大者不得取小客有遺相魚者不受客  
 日聞君嗜魚何故不受相曰以嗜魚故不受也食茹而  
 美拔其園葵而棄之見其家織布好而逐出其  
 婦燔其機曰欲令農夫工安所售其貨乎  
 爵二十等以賞功勞二十徹侯  
 後漢志曰徹侯金印紫  
 鄉亭得臣其所食吏民後避漢  
 武帝諱改曰通侯或曰列侯  
 十九關內侯  
 顏師古曰

職官十三

六

居

母

卿以

率

率

為

而居京畿無國邑也荀綽百官表注曰時六國未平將

帥皆家關中故以為號劉昭曰關內侯無士寄食在所

縣民租多少各有戶數為限如淳釋曰列侯出租又

侯但爵其身有家累者與之關內之邑食其租稅又有

倫侯建成侯趙亥昌武侯馮無十八大庶長劉昭曰自

上至大庶長皆將軍也所將庶人更卒故以為名大

庶長即大將軍也左右庶長即左右偏裨也

七駟車庶長言乘駟馬之車十六大上造言皆主上

五少上造十四右更言主領更卒十三中更十二左更

十一右庶長言為眾十左庶長九五大夫大夫之尊者

公士至五大八公乘言得乘公家之車也劉昭曰自吏

夫皆軍吏也若同產然則公乘者七公大夫與下六官大夫加官者

軍吏之爵最尊者四不更言不預更三簪裹以

也亦謂之五大夫列位從四不更卒之事

帶馬曰褭簪裹二上造造成也言有一公士異於士卒

者主飾此馬劉昭曰步卒之有爵為士者也戰國之際秦項之間權

設班寵有加賜邑君者蓋假其位號或空受其爵耳如

田嬰為靖郭君白起為武安君魏冉弟為華陽君秦昭

王弟為涇陽君及高陵君蔡澤為剛成君其後項梁為

武信君陳餘為成安君李左車為廣武君之類○漢興

是也至漢尤多蓋在封爵之外別加為美號也○漢興

設爵二等曰王曰侯皇子而封為王者其實古諸侯也

土

職官十三

肺

金印

金印

者謂之朝侯其位次九卿下皆平冕文衣侍祠郊廟其稱侍祠侯者但侍祠而無朝位其非朝侯侍祠而以下土小國或以肺腑宿親若公主子孫或奉先侯墳墓在京師者亦隨時見會謂之猥諸侯凡諸侯王皆金璽蓋古者印璽通名今則尊卑有別漢舊儀云諸侯王黃金璽驥駝紐文曰璽謂刻曰某王之璽赤地綬列侯黃金印龜紐文曰某侯之印紫綬掌治其國王常冠遠遊冠綬五采而多朱自稱曰寡人教曰令凡諸侯王官其傅為太傅相為丞相又有御史大夫諸卿皆秩二千石百官皆如漢朝漢朝惟為置丞相其御史大夫以下皆自置之及七國作亂之後景帝懲之遂令諸侯王不得治民令內史

府

治之改丞相曰相省御史大夫廷尉少府宗正博士官武帝改漢內史中尉郎中令之名內史為京兆尹中尉為執金吾郎中令為光祿勳而王國如故員職皆不得自置又令諸王得推恩

參

封子弟為列侯於是齊分為七趙分為六梁分為五淮南分為三又令諸侯十月獻酎金不如法者國除其縣邑皆別屬他郡千戶置家丞不欲者聽之作左官之律附益之法自後諸侯王唯得衣食租稅至成帝綏和元年省內史更令相治民大司空何武奏罷內史相如太守中尉如都尉參職是後中尉爭權與王相太傅但曰傅史記梁孝王景帝母弟竇太奏常不和后少子築東苑方三百餘里為復道自宮連屬於平臺四十餘里賜天子旌旗千乘萬騎擬於天子出蹕入警招延四方豪傑山東遊士莫

職官十三

不至焉又曰河間獻王景帝子也好儒學被服造次必於儒者山東諸儒多從而遊漢初論功封列侯者凡百四十有三人蕭何外戚與定天下侯者二人凡列侯金印紫綬大者食縣小者食鄉亭得臣其所食吏民凡皇帝之女為公主皆列侯尚之周制王姬下嫁於諸侯以同姓諸侯主之公者諸侯之尊稱故謂之公主後漢荀爽上疏曰漢承秦法設尚主之儀以妻制夫以卑臨尊者宜改尚主之制王國有傅掌輔導王初曰太傅後除以稱乾坤之位王國有傅掌輔導王初曰太傅後除王太傅王墜馬死無後賈生自相本統眾官後省內史傷為傅無狀哭泣歲餘亦死相而相理民如郡太守史記曰曹參相齊聞膠西有蓋公善治黃老言乃厚請之蓋公曰治道貴清淨而民自定參用其術齊國安集及入為漢相屬其後相曰以齊獄市為寄慎勿擾也夫獄市者所并容也今君擾之姦人安所容乎吾是以先行之也又曰石慶為齊相舉國皆慕其家內史治國中尉行不言而齊國大治為立石相祀也

悉 姓 悉 參 清 淨 社

善醫

掌武 郎中令秩千石 僕本曰太僕改 文學宋志前漢王國已置文學

大司農 衛士長 太倉長齊淳于意為之 列侯國亦有相改

食國令長為之漢初諸侯王有丞相兼有相國按史記周勃破燕王盧綰得相國一人丞相二人景帝省之

餘略與王國同公主有家令門尉亦有賜重封者張晏曰重

封益祿也臣瓚曰增封顏師古曰重封謂加二號耳 成帝鴻嘉三年詔七大夫以

上皆令食邑秦本制列侯乃得食邑七大夫即公大夫非七大夫以下皆復

其身及戶勿事一戶之內皆不徭賦 是歲又令吏民得買爵賈級

千錢賈讀曰價 ○後漢爵亦二等皇子封王其郡為國其列

侯雖鄧冠元勳所食不過四縣為侯國舊制列侯奉朝

請在長安者皆位次三公中興以來唯以功德賜位特

肺

進者次車騎將軍賜位朝侯次五校尉賜位侍祠侯次大夫其餘以肺腑及公主子孫或奉墳墓亦為猥諸侯

漢官儀曰皇后父兄率為特進侯朝會位次三公故章帝啓馬太后曰漢典舅氏之封侯猶皇子之為王其功臣四姓為朝侯侍祠侯皆在卿校下明帝為四姓小侯開立學校置五經師外戚樊氏郭氏陰氏馬氏諸子弟立學號曰四姓小侯以非列侯故曰小侯禮記曰庶方小侯亦其儀也

諸王封者受茅土歸以立社胡廣曰諸侯受封皆受茅土自有制度至於列侯歸國者不受茅土不罪侯歸國不立宮室各隨貧富裁制黎庶以守其寵罪侯歸國不得臣吏民後漢書曰張安世自昭帝時封為富平侯傳國至入代孫吉無嗣國除經歷篡亂二百年間未嘗譴黜封者莫與為比至獻帝建安初封曹操為費亭侯亭侯

之制自此始也二十年曹公始置名號侯至五大夫與

別

以

之

屬

秩

舊列侯關內侯凡六等以賞軍功初漢制皇女皆封縣公主儀服同列侯其尊崇者加號長公主儀服同藩王諸王女皆封鄉亭翁主儀服同鄉亭侯漢諸王女亦謂之翁主漢書謂齊厲王姊為紀翁主以紀氏所生因以為號章帝唯特封東平憲王蒼瑯琊孝王京女為縣公主其後漢安帝姊妹亦封為長公主同之皇女蔡邕獨斷曰漢帝子女曰公主儀比諸侯王其皇女封公主者所生之子襲母封為列侯皆傳國於後鄉亭之封則不傳襲永初元年鄧太后封清河孝王慶王國女十一人皆為鄉亭公主分食邑俸王國有傳如師不臣相秩二千石執轡學官處士皆乘牛馬隨後所頓亭傳輒講經袁忠為內史如郡中尉郎中令五沛相乘葦車以清亮稱



特

以

于

大夫郎中宿衛僕主車持書奉使至謁者禮樂長

衛士長醫工長永巷長祠祀長郎中其紹

封削紬者中尉內史官屬隨亦率減列侯國置相其秩

本縣主治民如令長不臣也其官隨國大小為增減食

邑千戶以上置家丞庶子各一人此家臣也不滿千戶

則不置家丞舊置行人洗馬門大夫等官又悉省諸公

主各置家令一人東觀書曰其主盡無○魏黃初三年

初制封王之庶子為鄉公嗣王庶子為鄉侯公之庶子

為亭伯其後定制凡國王公侯伯子男六等次縣侯次

鄉侯次亭侯次關內侯又置名號侯爵十八級關中侯

爵十七級皆金印紫綬關外侯爵十六級銅印龜紐墨

綬五大夫十五級銅印環紐亦墨綬自關內侯皆不食

租虛封爵自魏始而有保傅相常侍侍郎

郎中令中尉大農文學友謁者大夫諸

雜署令丞公主有家令僕丞行夜督郵

王太妃有家令僕丞○晉亦有王公侯伯子男

六等之封晉令曰有開國郡公縣公郡侯縣侯唯安平

郡公孚邑萬戶制度如魏諸王其餘縣公邑千八百戶

地方七十五里大國侯邑千六百戶地方七十里次國

侯邑千四百戶地方六十五里大國伯邑千二百戶地

中  
內

方六十里次國伯邑千戶地方五十里大國子邑八百  
 戶地方五十里次國子邑六百戶地方四十里男邑四  
 百戶地方四十里武帝受禪之初太始元年封建子弟  
 為王二十餘人以郡為國邑二萬戶為大國置上中下  
 三軍兵五千人邑萬戶為次國置上軍下軍兵三千人  
 邑五千戶為小國置一軍兵千五百人王不之國宮於  
 京師罷五等之制公侯邑萬戶以上為大國五千以上  
 為次國不滿五千戶為小國初雖有封國而王公皆在  
 京都咸寧三年詔徙諸王公皆歸國時楊珧荀勗以齊  
 帝有後難乃追故司空裴秀立  
 王攸有時名懼惠  
 封建之旨遂詔王公悉令歸國更制戶邑皆中尉領兵

瑯

子

其平原汝南瑯琊扶風齊為大國梁趙樂安燕安平義  
 陽為次國其餘為小國皆制所近縣益滿萬戶又為郡  
 公制度如小國王亦中尉領兵郡侯如不滿五千戶王  
 置一軍千一百人亦中尉領之於時唯特增魯國公戶  
 邑追進封故司空博陵公王沈為郡公鉅平侯羊祜為  
 南城郡侯又南宮王丞隨王萬各於泰始中封為縣王  
 邑千戶至是改正縣王增邑為三千戶制度如郡侯亦  
 置一軍自此非皇子不得為王而諸王之支庶皆皇家  
 之近屬至親亦各以土推恩受其大國次國始封王之  
 支子為公承封王之支子為侯繼承封王之支子為伯

小國五千戶始封王之支子及始封公侯之支子皆為男非此皆不得封其公之制度如五千戶國侯之制度如不滿五千戶國亦置一軍千人中尉領之伯子男以下各有差而不置軍大國始封之孫罷下軍曾孫又罷上軍次國始封之孫亦罷下軍其餘付以一軍為常大國中軍二千人上下軍各千五百人次國上軍二千人下軍千人其未之國大國置守士百人次國八十人小國六十人郡侯縣公亦如小國制度既行所增徙各如本奏既遣就國而諸公皆戀京師涕泣而去及吳平後齊王攸遂之國凡名山大澤不以封鹽鐵金銀銅錫始平之竹園別都宮室園囿皆不

為屬國其仕在天朝者與之國同皆自選其文武官齊晉王攸國相上長史缺典書令請求差選攸下令曰官人敘才皆朝廷之事非國所宜裁也其令自上請之又當時王家人衣食皆出御府攸乃表租秩足自供遂求絕之諸人作卿士而其世子年已壯者皆遣莅國其王公侯以下茅社符璽車旗命服一如太始故事凡王金印龜紐練朱綬遠遊三梁冠絳紗朝服佩山元玉開國郡公縣公金章皂朱綬綬郡侯元玉開國縣侯伯子男青朱綬同進賢三梁冠絳朝服佩山金章朱墨綬冠玉亦同初武帝踐祚封宣帝孫永為東莞郡王始置二卿侯以下置官屬隨國大小無定制諸侯並三分食一○東晉元帝太興元年始置九分食一元帝以西陽王羨屬尊元會特為設牀明帝以羨皇室元老特為之拜成帝詔羨依安平獻王孚故事設牀帳

於殿上帝親迎拜王國有傅傅即師也景帝諱故曰傅武帝初置亦謂之師山公啓事曰王楙

為燕友武帝初置一人蓋因典書令丞掌國教令職官錄曰漢制本日

尚書改為治書國諱又改文學一人郎中令中尉大

農此為左右常侍大國各二人次國各內史改太守為

書曰改國將軍大國上中下軍三將軍次國上下典祠

典衛——學官令——治書中尉——司馬——世子庶子陵

廟牧長——謁者——中大夫——舍人——典府等其後省相

及僕省郎中置侍郎二人初晉武帝輔魏政阮籍常言於帝曰平生曾遊東平樂其

風土即拜為東平相籍乘驢到郡壞府舍公侯以下國

官屬遞減晉書曰詔以壽光公鄭冲及朗陵公何曾國皆置郎中令又曰元帝初渡江即晉王位諸

參軍奉車都尉掾屬者百餘人時人謂之百六掾○宋氏一用晉制唯大小國

皆有三軍自明帝以後皇子皇弟雖非都督亦置記室

參軍小號將軍為大郡邊守置佐吏者又不置長史餘

則同矣凡王子為侯者食邑皆千戶諸王世子皆金印

紫綬進賢兩梁冠佩山元玉初江夏王義恭為孝武所

忌憂懼故奏革諸侯廳事不得南向坐國官正冬不得

跣登國殿及夾侍障扇不得雉尾劍不得鹿盧形但馬

不得過二諸侯常行車前後不得過六隊白直夾轂刀不在其限

不得過銀銅為飾諸王子繼體為王者婚葬吉凶悉依

諸國公侯之禮不得同皇弟皇子諸王女封縣主諸王

諸國公侯之禮不得同皇弟皇子諸王女封縣主諸王

玄

敷

子孫襲封之王妃及封侯者夫<sub>△</sub>並不得用鹵簿詔可

王國有師改傳為之自內史相記室以下官多與晉同孔凱字思

賤

遠為江夏內史好酒多醉而明曉政事咸曰一月二十九日醉勝他人二十九日醒又有辭記室參軍箋日記室之要須通才敏思性情縝密者為之凡郡縣內史相並於國主稱臣去

任便止孝武孝建中始革此制不得追敬不得稱臣止

宜云下官而已劉邕嗣封南康侯河東王歆之嘗為南

見 杯

歆之曰卿昔嘗具臣今不能勸一盃酒乎歆之效孫皓歌答之曰昔為汝作臣今與汝比肩既不勸汝酒亦不願汝公主有傅令傅不得朱服江夏王所奏○齊封

爵史闕齊竟陵王子良開西邸延才俊以為士林自永明末京邑士人盛為文章談議皆奏於西邸

信 漆

王國有師王琨為武陸王師時王儉為宰相屬琨用東海迎吏琨謂使人曰語郎三台五省皆是郎

省 章

用人外方小郡當乞寒賤者諮議張岱字景山歷臨海官何容復奪之遂不果其事章郡晉安三王府諮議三王行事齊永明元年竟陵王公侯置郎事舉而情得子良表置文學官

中合卿一人餘與晉宋同○梁封爵亦如晉宋之制諸

王皆假金獸符第一至第十九諸公侯皆假銅獸符竹

使符第一至第五名山大澤不以封鹽鐵金銀銅鐵錫

及竹園別都宮室園囿皆不以屬國諸王言曰令境內

稱之曰殿下公侯封郡縣者言曰教境內稱之曰第下

自第下稱皆曰寡人相以下公文上事皆詣典書世子

主國其文書表疏儀式如臣而不稱臣文書下郡官皆

言告諸王公侯國官皆稱臣上於天朝皆稱陪臣有所

陳皆曰上疏其公文曰言事梁南平元襄王偉好學重士四方遊士當世知名者

莫不畢至齊世有清溪宮改為華林苑賜偉為宅五等

諸公位視三公班次之開國諸侯位視孤卿重號將軍

光祿大夫班次之開國諸伯位視九卿班次之開國諸

子位視二千石班次之開國諸男位視比二千石班次

之王國置傅相公以下則臺各為選置之皆掌知百姓事郎中令一將軍一

常侍一典書令一典衛長伯子無典衛典祠以下自選備上

諸官多同前代若王加將軍開府則置長史一司馬一

及記室掾屬一祭酒一主簿一錄事等官屬張綰字孝卿自中軍

宣城王長史徒御史中丞武帝使宣旨曰為國之急唯在執憲直繩用人本不限升降晉宋代周閔蔡廓並以

侍中為之卿勿疑是左遷時宣城王府資重故有此旨嗣王則唯置郎中令一中

尉一常侍一大農一藩王則無常侍制與後漢同○陳

置九等公主有家令之制郡有王嗣王藩王開國郡縣

公開國縣侯開國縣伯開國縣子開國縣男沐食侯鄉

亭侯關內侯關外侯鄱陽王之封也遣度支尚書蕭睿

持節兼太宰告於太廟五岳尚書王質持節兼太宰告

於太社凡親王起家則為侍中若將軍方得有佐吏無

將軍則無府止有國官皇太子子冢嫡者封王依諸王

起家餘子並封公起家中書郎諸王子並諸侯代子起

家給事王公子起家員外散騎侍郎令僕子起家祕書郎若員滿亦為版法曹雖高半階資給祕書郎

板

職官十三

十六

下次令僕子起家著作佐郎亦為版行參軍此外有揚州主簿太學博士國常侍奉朝請嗣王行參軍並起家官未合發詔。皇弟皇子府置師一長史一司馬一從事中郎

一諮議參軍一友一掾屬一記室等官其嗣王藩王府

則遞減之王國置郎中令一將軍一常侍一典祠令一

舍人等官其嗣王藩王則遞減其員諸王公參佐等官仍為清濁或為選

司補用亦有府牒拜授者不拘年限去留隨意在府之日唯賓遊宴賞時復循參更無餘事若隨府王在州其僚佐等或亦得預催督若其驅使便有職務其衣冠子弟多自修立非氣類者惟利是求暴物亂政皆此之類

○後魏道武皇始元年始封五等至天賜元年減五等

之爵始分為四曰王公侯子除伯男之號皇子及異姓

元功上勲者封王皇族及始藩王皆降為公諸公降為

侯子亦比為差於是封王者七十人公者二十二人侯

者七十九人子者百有三人王封大郡公封小郡侯封

大縣子封小縣其後復加伯男焉孝文太和十八年詔

凡王公侯伯子男開國食邑者王食半公三分食一侯

伯四分食一子男五分食一舊制諸鎮將刺史假五等

爵及有所貢獻而得假爵者皆得世襲延興二年詔革

此類不得世襲又舊制諸以勲賜官爵者子孫世襲并

襲軍號後改降五等始革之止襲爵而已凡公主皆嫁

於賓附之國朝臣子弟雖名族美彥不得尚焉後魏道武帝因

見漢書婁敬說高帝欲以魯元公主妻匈奴良久故立此制又江陽王女卒盧太后詔贈鄉主諸王侯

通鑑卷三十一 職官十三

亦各有師一友一文學一侍郎一掾屬一舍人等官時

國舍人應取八族及清修之門咸陽王禧乃取任城王隸戶為之深為孝文所責公主有家令

高平公主薨欲使公主家令居廬制服太常博士常景曰婦人無專國之理婦人為君男子為臣古禮所

不載則家令不得純臣公主不得為正君明矣乃寢○北齊有王公侯伯子男六

等之爵王位列大司馬上非親王則在三公下封內之

調盡以入臺三分食一公以下四分食一王置師一人

餘官大抵與晉宋梁制不異公主則置家令丞等官○

後周制封爵郡縣亦有公侯伯子男五等爵者皆加開

國授柱國大將軍開府儀同者並加使持節大都督皇

弟皇子置友及學士等員外餘吏闕聞○隋開皇中制

國王郡王國公郡公縣公侯伯子男凡九等樊子蓋進爵封為濟

公言其公濟天下特為立名無此郡國至煬帝唯留王公侯三等餘並廢

之皇伯叔昆弟皇子是為親王及大長公主長公主皆

置官屬親王置師一友一文學一長史一司馬一諮議

掾一主簿一錄事一功曹一記室一戶倉兵騎法士等

曹參軍一東西閣祭酒參軍事一典籤等員嗣王則無

師友諸王公以下置官屬各遞減煬帝更名王府參軍為諸司書佐

屬參軍則直以屬為名改國令為家令餘以國為名者

皆去之諸公主各置家令一丞一主簿一謁者一舍人

等員郡主唯無主簿○大唐高祖初受禪以天下未定



唯 稷

盤 參 裂 寓

勳

携

玄

廣封宗室從弟及姪年始孩童者數十人皆封為郡王  
太宗卽位問侍臣曰徧封宗子於天下便乎尙書右僕  
射封德彝對曰不便歷觀往古封王者今日最多兩漢  
以降惟封帝子及親兄弟若宗室疎遠者非有大功如  
周之郇滕漢之賈澤並不得濫叨名器所以別親疎也  
先朝敦睦九族一切封王爵命旣崇多給力役蓋以天  
下為私殊非至公馭物之道也太宗然之曰理天下本  
為百姓非欲勞百姓以養已之親也於是率以屬疎降  
爵惟有功者數人得王餘竝封縣公貞觀二年十二月  
太宗謂公卿欲使子孫長久社稷永安其理如何尙書

右僕射宋國公蕭瑀對曰臣觀前代國祚所以長久者  
莫不封建諸侯以為磐石之固秦并六國罷侯置守二  
代而亡漢有天下參建藩屏年踰四百魏晉廢之不能  
永久封建之法實可遵行始議列土之制禮部侍郎李  
百藥上議大畧曰自古皇王君臨宇內莫不受命上元  
飛名帝籙締構遇興王之運殷憂屬啟聖之期魏武攜  
養之資漢高徒役之賤非止意有覬覦推之亦不能去  
也若其獄訟不歸菁華已竭雖帝堯之光被四表大舜  
之上齊七政非止情存揖讓守之亦不可固焉以放勳  
重華之德尙不能克昌厥後是知祚之長短必在天時

骨

壇

齊

奔 玄

粗脩

政或盛衰有關人事宗周卜代三十卜年七百雖淪胥之道斯極而文武之器猶在斯則龜鼎之祚已懸定於杳冥也而著述之家多守常轍莫不情忘今古理蔽澆淳欲以百王之季行三代之法也謂琢琬成朴以質代文刑措之教一行登封之禮云畢然後定疆理之制議山河之賞未為晚焉中書侍郎顏師古又論大畧曰臣愚以為當今之要莫如量其遠近分置王國均其戶邑強弱相濟畫野分疆不得過大間以州縣雜錯而居互相維持永無傾奪使各守其境而不能為非協力同心則足扶京室特進魏徵又議大畧曰自隋氏亂離百殃

俱起黎元塗炭十不存一始蒙聖帝敷至仁以流元澤沐春風而霑夏雨一朝棄之為諸侯之隸眾心未定或致逃亡其未可一也既立諸侯當建社廟禮樂文物儀衛左右頓闕則理必不安麤修則事有未暇其未可二也大夫卿士咸資祿俸薄賦則官府困窮厚歛則人不堪命其未可三也王畿千里征稅不多至於貢賦所資在侯甸之外今竝分為國邑京師府藏必虛諸侯朝宗無所取給其未可四也今燕秦趙代俱帶蕃夷黠羌旅拒匈奴未滅追兵內地遠赴邊庭不堪其勞將有他變難安易動悔或不追其不可五也六年監察御史馬周

曆閣

曆惇

上賤大畧如李百藥謂宜賦以茅土疇其尸邑必有材  
 行隨器方授則雖其翰翮非強亦可以獲免尤累昔漢  
 光武不任功臣以吏事所以終全其代者良得斯術也  
 願陛下深思其宜使夫得奉天恩而子孫終其福祿也  
 十一年六月詔荆王元景等二十一王為諸州都督刺  
 史咸令子孫代代承襲非有大故無或黜免其後竝不  
 願行乃止後定制皇兄弟皇子為王皆封國之親王龍朔  
 二年制諸王子嫡者封郡王任職從四品下敘其眾子  
 封郡公從五品上敘貞觀中王珪奏曰三品以上遇親  
 王於塗皆降乘違法申敬有乖儀准太宗曰卿皆自尊  
 而卑吾子乎魏徵曰自古迄今親王班次三公之下今  
 三品皆天子列卿及八座之長為親王府各置官屬凡  
 王降乘非王所宜當也詔從之

官國官王未出領親事帳內二府及國官太子男封郡  
 閣則皆不置  
 王其庶姓卿士功業特盛者亦封郡王自至德元年封異  
 姓為王者凡其次封國公其次有郡縣開國公侯伯子  
 百一十二人  
 男之號亦九等並無官土其加實封者則食其封分食  
 諸郡以租調給自武德至天寶實封者百餘家自至德  
 五家凡食四萬四十六年制王府官以四考為限高宗  
 千八百六十戶王元嬰江王元祥蔣王輝號王鳳俱以貪暴為吏人所  
 患有授其府官者皆比嶺外荒裔為之語曰寧向儋崖  
 象白不事江滕蔣號嗣聖二年初置公府官員武太后天授二年  
 又置皇孫官員皇姑為大長公主後亦謂之姊為長公  
 主女為公主皆封國視正一品常樂長公主者高祖之  
 女壽州刺史趙瓌妻也

職官十三

後去

武太后初臨朝越王貞欲舉事瓌遣使許以兵應之公  
 主謂其使曰為我報越王與其進不與其退汝郡王儻  
 男子也當不黜至今不 太子女為郡主封郡視從一品  
 親王女為縣主封縣視正二品凡諸王及公主皆以親  
 為尊皇之昆弟妹先拜於皇子上書稱啟神龍初下詔  
 革之二年閏正月勅公主府設官屬鎮國太平公主儀  
 比親王長寧安樂唯不置長史餘並同親王宜城新都  
 定安金城等公主非皇后生官員減半其金城公主以  
 出降吐蕃特宜置司馬至景龍四年六月停公主府依  
 舊邑司時安樂公主中宗女恃寵驕恣欲皇后臨朝冀  
 得自立為皇太女遂同謀鳩弑既誅廢為庶人

景雲元年六月勅公主置府近有勅總停其太平公主

禮

有有

秩大

殆 常

有崇保社稷功其鎮國太平公主府即宜依舊酸棗縣  
尉袁楚  
 客奏記於中書令魏元忠曰女在內男在外男女有別  
 剛柔分矣中外斯隔陰陽著矣豈可相濫哉然而幕府  
 者丈夫之職非婦人之事今諸公主並開建府僚崇置  
 官秩若以女家處男職所謂長陰而抑陽也而望陰陽  
 不愆風雨無爽其可乎竊謂非致遠之計乖久安之策  
 書曰事不師古以克永世匪說攸聞此之謂也君侯不  
 正誰正 開元四年三月制諸封國自始封至曾孫者其  
 之哉 封戶三分減一十年加永穆公主封千戶初永穆等各  
 封五百戶左  
 右以為太薄上曰夫百姓租賦者非吾有也斯皆宗廟  
 社稷蒼生是為爾邊隅戰士出萬死不顧一生所賞賜  
 纔不過一二十疋此輩何功於人頓食厚封約之使知  
 儉嗇不亦可乎左右以長公主皆二千戶請與比上曰  
 吾嘗讀後漢書見明帝曰朕子不敢望先帝子車服下  
 之吾未嘗不廢卷歎息如何欲令此輩望長公主乎左  
 右不敢復言至是公主等車服不給故 凡諸王及公主  
 加焉自後公主皆封千戶遂成其例

參

閣

閣

公曹

以下所食封邑皆以課戶充州縣與國官邑官共執文  
 帳准其戶數收其租調均為三分其一入官其二入國  
 公所食邑則全給焉二十年五月勅諸食邑實封並以  
 三丁為限不須一分入官其物仍令封隨庸調送入京  
 親王府置傅一人師範輔導參議可否初置 諮議參軍  
 一人匡正幕府 友一人陪隨左右 文學二人修撰文章  
 東西閣祭酒各一人接引賓客 長史司馬各一人通判 掾一人  
 通判功倉屬一人通判兵騎 主簿一人覆省 記室參軍  
 二人掌表啓書疏 錄事參軍一人受事 功曹倉曹戶曹  
 兵曹法曹士曹等參軍各一人各有所主 參軍二人行參軍

四人

掌出使及雜檢校

典籤二人

宣傳教命

親事府置典軍副典軍

各二人

掌守衛

執仗親事

執弓刀

執乘親事各十六人

供進

親事三百三十三人帳內府置典軍副典軍各二

人

掌儀衛陪從

帳內六百六十七人

親王國

施行公文

嗣王

以下

國令一人大農二人

通判

尉二人分丞一人

監印

小吏有差若府主薨則諸府佐視事帳內過葬追

退

雖無妻子亦准此

其國官聽終喪

若有襲爵者

諸公主邑司

有家令一丞一錄事各一人

並隸宗正寺



<p>本命一丞一給事一各守人</p>	<p>其四官縣錄吏</p>	<p>小吏</p>	<p>國合</p>	<p>大費二人</p>	<p>縣王</p>	<p>三百三十三人</p>	<p>縣內</p>	<p>六百六十八人</p>	<p>縣王</p>	<p>各十六人</p>
--------------------	---------------	-----------	-----------	-------------	-----------	---------------	-----------	---------------	-----------	-------------

通典卷第三十一



