

政記

後醍醐

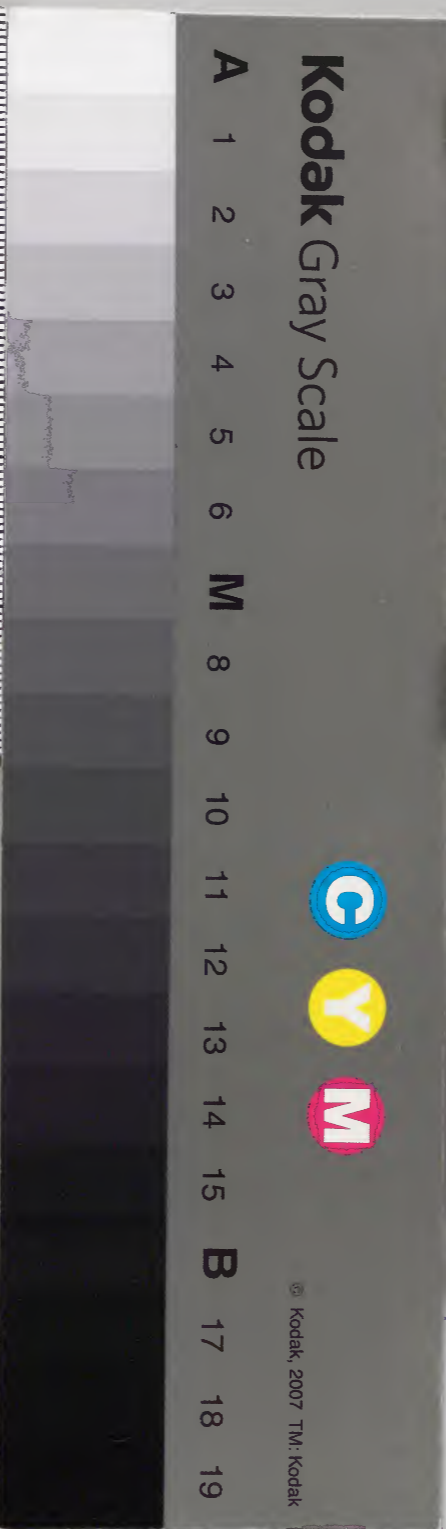
十一

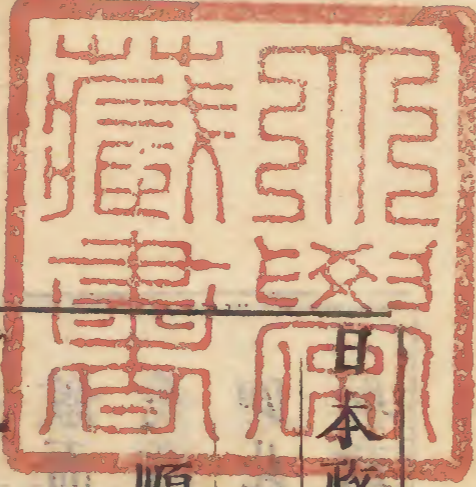
			五	和
		一	八	書
		八	六	門
六	一	六		
冊	架	函	號	類

庫文閣内			
三	一		和
九	五		書
函	一	八	
二	六	六	
架	冊	號	類

内閣文庫		
番號	和	15186
冊數	16 (11)	
函號	139	138

史傳載紀 十





日本政記

淺草文庫

順德天皇 諱守成後鳥羽第三子母修明門院勝原氏左大臣範季女在位十一年

改元三白建曆建保兼久傳位皇太子後二十一年崩於佐渡壽四十六

十二月天皇即位于太政官廳時年十四尊先帝曰

太上天皇關白藤原家實攝政本院決政院中

建保元年 癸酉夏五月信濃人泉親衡奉故大將軍賴

家子于壽起兵討北條氏北條義時遣兵擊敗之千

壽逃走鎌倉部將和田義盛起兵攻義時及大江廣

元不克死



日本政記 卷之十一

二年甲戌冬義盛遣臣奉千壽舉兵廣元部兵獲殺之
賴襄曰和田義盛之舉事非反實朝也亦非忠實
朝也特疾北條義時而欲奪其權故謀取實朝以
治之而不克也或曰義盛受實朝密旨以圖義時
反爲其所激而怒輕舉以敗故實朝嘗眷顧之又
罷其孫朝盛及事作將士疑所屬可以見焉吾謂
激而怒則然曰受密旨則不然夫義盛視利不知
義者也初要賴朝於困窮預求爲侍所別當其人
如此故一幡之禍賴家命之討北條氏乃先告之
時政以誤賴家何敢受實朝旨以圖義時哉實朝

亦不至察我時之姦引義盛自援也其頗眷之者
以其更事欲聽談說耳竊朝盛者愛善歌耳觀其
戒朝盛勿同宗族已使誠有密謀何以顯之言迹
如此乎且義盛亦何以舉族嗾訴乎凡圖是人者
是人唾我罵我不肯怒也怒者非圖之也使之
怒者乃圖之也吾故曰義時與實朝圖義盛夫此
事何由而起哉泉親衡擁千壽起兵千壽故賴家
子是實朝所大忌惡也而義盛子姪黨焉故義時
乘其畏而譏構之曰欲爲賴家復仇不然知和田
氏之爲強宗公然縛其輝以面辱之夫唾人罵人

而不顧者必有所恃也。義時之爲之非恃實朝之
畏忌之哉。將士疑所屬則以實朝不在幕府故以
其手書令之而定矣。嗟夫。義盛雖不能忠實朝而
能疾義時者也。義盛亡則義時無復所憚而實朝
勢孤是以遂斃於義時而其斃之則使賴家子乃
其所以譏構義盛焉而自用之也。

三年

乙亥

北條時政患瘍卒年七十八

六年

戊寅

冬立皇子懷成親王爲皇太子

兼久元年

己卯

春正月初賴家之及難有幼子曰公曉

避在京師及長義時以政子命迎之補鶴岡別當公

曉常欲殺實朝及義時以復父仇而未得間實朝爲
右大臣二十七日夜行拜賀禮於鶴岡大江廣元勸
用晝日且衷甲自備不聽義時捧劍從及祠門稱病
作拔劍於源仲章而還禮畢下階公曉自暗中斫殺
實朝及仲章而逃匿其弟子駒君三浦義村子也因
遣使謂義村曰吾當代爲將軍子爲我計之義村答
曰將以兵奉迎而急告義時義時稱政子命使趣殺
之。秋七月義時等奏請以藤原賴經爲鎌倉主義
時執權中納言能保賴朝妹夫也其女適右大將公
經公經女配攝政道家生賴經初義時欲得本院皇

子爲主本院不許曰是樹二主也乃請賴經以有與源氏連親也

賴襄曰此條義時之弑其君也已不下手也假手於其君之從子而後誅從子脫賊名而取討賊之名以奪君國人莫敢議自古弑君之陰狡巧黠未有如義時者也然亦有所學也誰學曰學其父也其父爲之而不中其子再爲之而中術有至與未至也初時政縱其女奔賴朝而爲不知者欲居賴朝爲奇貨也終擁之舉事及事成欲速其死立外孫而已專其家也何以知之富士野之獵曾我二

孤復其父仇可以已矣又犯大將軍幕何哉曰遂復祖父仇也夫以十萬貔貅之衛榮戟之環列而敢欲突入刺其腹豈無大援內爲之主者而然哉時政嘗眷二孤親冠其少者至與其名之偏名之蓋指教其復父仇之便而至祖父仇則陰使人嗾之也當時至事聞鎌倉使政子驚泣則其危可知矣幸而免耳故曰爲之不中也義時與曾我之子結爲兄弟蓋知其故矣故學焉蓋亦使人嗾公曉曰今將軍者子父仇也子伺其拜賀刺而斃之又賺之曰苟能斃今將軍則子者故將軍之子也可

以代之觀公曉成事報三浦義村使迎已而義村
告之義時趣命殺之滅其口也故曰再爲之而中
也而義村與其謀者也大江廣元亦知其謀而爲
不知者也史稱廣元由義時議諫實朝驟進官位
必嬰禍殃又勸實朝及未昏行禮衷甲而往不聽
皆於事後飭言於衆以掩已知其謀耳豈非欲掩
益顯者哉夫以義時之狡黠如此而又有多智之
士爲之服心者一時老臣宿將益頗察知其故而
縱跡詭秘莫能見端倪故以政子之智而終身不
悟也况實朝之紈袴乳臭日在其機械而不省曷

足怪邪或稱實朝亦知禍之迫而不可解免欲赴
宋遁之命工造船不可用而止及拜賀之夕將出
作歌爲訣吾以爲皆戲也審然何有不告政子政
子聞之必大會諸將士窮詰義時即坐囚之而特
釋其族則不終朝而事定實朝雖優柔而在政子
辨之不難且愛其子與庇其弟其情孰重故曰不
悟也猶不悟其父之危其夫也然則北條氏之蓄
此謀數十年今而發之中矣而不自代立何哉曰
使人仆之故亦使人代立焉苟已代立世將曰已
欲立而仆之也故不敢立而引二歲嬰兒立之曰

是亦與故君連姻者也可以立此位矣其實猶立木偶也故稍知覺運動則去之更立不知覺運動者代之是北條氏本謀所以貽於九世者也

三年^{辛巳}夏四月天皇禪位於皇太子^{上尊號太上天}

皇^曰新院上皇曰中院以別於本院

九條廢帝

諱懷成順德第一子母東一條院藤原氏攝政良經如在位七十餘日為

北條義時所廢後十三年崩年十七

天皇即位甫四歲太政大臣道家攝政本院決政院中初本院常憤源氏撓朝權有圖鎌倉之志置院西面士親武事至手造刀劍及實朝遭害謂威柄可

復而關東權勢自如意益不平幸熊野^亮仁科盛遠携兒伏謁道傍本院擢為西面義時稱右大將法奪其在東食邑朝旨還與之不奉敕會三浦胤義宿衛京師以事憾義時過期不還本院令親信就與謀胤義奮曰臣兄義村力能辨之本院大喜決策舉事五月託城南流鏑馬集近畿兵密發使齋詣論義村及關東諸豪義村告之義時義時大會諸將士請攻子隔簾親問曰汝等聽院宣赴京師佐滅關東乎抑一心戮力以全故右大將之業共保食邑乎即時決對僉同聲答曰誰肯東向關弓諸將請保足柄箱根大

江廣元曰事久衆心變不如直西上犯闕也義時乃遣子泰時朝時第時房分道西犯東兵稍稍追從得十九萬人而官軍廬一萬七千餘人分付諸將守美濃尾張越前間與賊遇皆敗時六月淀河方漲官軍猶有二萬五千撤橋守射卻賊賊毀民家結筏以濟官軍敗績藤原朝俊及鏡久綱仁科盛遠八田知尚佐佐木氏綱經高等前後皆歿之泰時入京師有敕曰此舉皆謀臣所誤泰時求首謀者収糶中納言藤原光親等六人押送鎌倉廣元引文治故事盡處斬斬于道釋權大納言藤原忠信流越後以其與鎌倉

有親也。秋七月廢天皇立高倉帝孫茂仁遷本院于隱岐新院于佐渡雅仁親王子但馬賴仁親王守備前尋遷中院于土佐

兼久之事以倍臣放流天子天地反覆論者皆曰後鳥羽上皇之非舉自取禍敗此條義時不得已而犯闕廢無道之君以安天下噫假使此事克乎則必曰王師東伐強藩伏誅盛德大業光前垂後故彼因成敗論事者必顛倒天下之是非不可以不辨賴襄曰上皇可謂有志之君矣雖然苟有此志非憂思勤厲延攬英雄遵養時晦觀象而動不

可庶幾萬一也乃游宴泄沓耀區區之膂力至自
鑄刀劍其所共謀非嬖寵公卿則逋逃將校信其
從諛輕舉妄動而欲以圖天下之老姦巨猾難矣
故吾以上皇爲有志而無謀也如其舉則不非也
此而不舉坐視王權之日去放祖宗舊物而不恤
可乎曰未得其時也東藩雖乘亂攘權然既建立
此大業天下莫不畏其威服其恩而欲以空拳擊
滅之當時已有以此諫之者是未得其時也吾以
爲不然曰王師滅東藩唯此時爲然所謂觀釁而
動是已烏謂之未得其時乎吾特惜未得其謀耳

何哉夫建此大業者非源氏乎天下之所畏源氏
之威也所服源氏之恩也北條氏所以專權者以
外戚源氏也而陰殺其主者再矣有心其主者因
事誅鋤之者數矣關東將士皆知其心跡而莫敢
言其間豈無慷慨憤激欲起而擊之者哉特懷其
食邑顧其妻子危疑相仗莫能先發耳當是之時
使朝廷有智謀之士改其詰旨不曰滅關東而曰
復源氏明諭之曰故源賴朝有勲勞於王家特命
元帥統汝將士襲之子孫聞有賊臣謀篡其業欺
其寡妻陰斃其孤而立異姓嬰孩斷其血食汝將

士世受源氏恩與之比肩乃忍北面事之今朝廷
盡發其姦徵天下兵誅之將更擇源宗以爲汝主
其守護地頭賴朝父子所署盡安堵如故能先王
師殫彼醜類者更加醜賞敢昧向背旅拒詔命者
同戮勿赦以此宣布七道足以竦動諸豪傑而破
北條氏之膽夫藤原氏王氏之子非有恩於將士
也猶且有挾以圖北條者況以源氏令之乎而甲
信兩野之諸源聞之必人人自負皆可鼓舞以爲
朝廷用縱使不能輒蕩定何至一敗塗地耶唯其
以滅關東爲號關東滅則將士無生活之地故義

時泰時得以脅之入犯而我以烏合之卒禦之故
曰未得其謀也夫二位尼之厲將士大江三善之
徒之畫籌策皆稱源氏舊業以扶其顛墜爲言朝
廷一回其指向則此軍勢不得不變爲我徒十九
萬人可使倒其戈也曰如此北條可滅源氏不可
不復而王權可收乎曰我滅之我復之德在於我
矣則權亦在於我

後堀河天皇

諱茂仁高倉皇子守貞親王第三子母藤原氏中納言基家女在位

十二年改元六曰貞應元年嘉祿安貞寬喜

負永禪位皇太子後四年崩壽二十七葬東山觀音寺

天皇踐祚於閑院甫十歲 八月尊守負親王曰太
上法皇所生藤原氏曰北白河院 冬十二月天皇
即位于太政官廳前關白家實攝政 北條泰時時
房鎮六波羅南北兩府

賴襄曰北條氏可謂知制天下之術矣既定兼久
之難留部將鎮京師建六波羅兩府置四十八所
箒卒隸焉名爲護衛宮城其實鎮壓之猶大水之
後既塞其决溢之口又植石柱木椿以防後患也
於是遠近屏息莫敢生心四方望以倚安焉而其
威所及遠及關西諸道莫不奔赴聽命譬之人鎌

倉胸腹也兩府臂也而諸道指也胸腹以使兩臂
兩臂以使衆指關節脉理運掉自如所以能制天
下也彼其懲兼久之亂豈不欲直移幕府鎮京師
哉而有不可者焉何則關東者其根本也不可搆
也其巢穴也不可離也離其巢穴搖其根本而遠
居京師勢如搏泊寄託焉能制天下則異日之足
利氏是也故北條氏不爲也泰時之始置鎮也不
以他將帥充之而自當之與叔父時房對守南北
重其任如此及泰時歸襲執權遇有內變趣遣其
子與從弟以鎮兩府人勸其留以自衛曰鎌倉可

虞也秦時曰不若涼師之可虞也可知其里之失
蓋北條氏以足利氏所以處鎌倉者以處京師也
而足利氏獨任之北條氏分任之足利氏襲封之
北條氏更代之故足利氏不得鎌倉之力而常患
其難制北條氏能制兩府得兩府之力以制天下
可以為後世之法九鎮兩府者任久乃召還執政
取其諳練京畿西國事而當其在鎮不必汲汲求
遷所隸兵士又不徒備文具也觀於元弘之際亦
足驗焉又可以為後世之法
貞應元年壬午夏四月中院自土佐遷阿波秋八月

內大臣藤原公經超拜為太政大臣其子中納言實
氏兼右大將

元仁元年甲申夏北條義時卒子泰時嗣為執權北條
時氏時盛代鎮兩府藤原光宗有罪收其邑放於信
濃

嘉祿元年乙酉夏六月前陸奧守大膳大夫征夷府政
所別當大江廣元卒
賴襄曰抱濟天下之才而不之用士之所以為不
幸也雖然用之而不得其常不幸有更甚焉不若
不用之為愈也夫吾才不可用也則必求天下

有力之人借其力以濟天下是之謂用人以成我
事以成我事而不暇擇其人之善惡得善人可矣
或遇惡人勢不可中止則其所成無往不惡惡之
大小隨才之高下才下則其惡小才高則其惡大
以蓋世之才濟滔天之惡不爲天下之戮者鮮矣
吾於大江廣元見之保平以還天下大亂廣元爲
源頴朝所收進其計畫以致平定世以爲頴朝之
用廣元吾以爲廣元之用頴朝也兼久之役北條
泰時由廣元之策以嗜其難亦廣元之用泰時也
夫頴朝之舉事不過欲撫父祖之舊據有一方而

其下皆粗猛椎朴知効力戰鬪而已及廣元持大
計往而教之始說而從之北條氏得京師檄欲退
守八州非廣元決策天下之亂何所底止非廣元
用此輩而何乎蓋廣元之才足以濟天下而不爲
朝廷所知也則不得不借關東之力以展之苟借
其力以濟天下吾事成矣彼源氏北條氏一起一
仆於我何有哉是以頴家失行而不肯諫實朝陷
禍而不肯救時政義時之謀篡竊而不肯齟齬反
然中立自免於禍世不原其志所在而咎其負於
源氏過矣吾獨惜其所用以展其才者非其人也

廣元獨非王朝世臣乎莫已知則斯已急於借人
之力而不知其助盜賊也微廣元賴朝亦一桀黠
將帥而止耳何至坐攘王權如此哉兼久之役流
竄帝王敢行悖逆示非泰時輩所能辨待廣元附
會故例處分裁決然後奉而行之爾夫業已用是
人以成吾事是人之敗敗將及已故小能不竭力
扶之勢之必至無足怪者而其罪遠出源氏比條
氏之上廣元蓋悔而不及也可不惜邪抑吾又有
為廣元惜焉者管仲用小白使之扶周王孟用符
堅使之無侵晉廣元之才足以用賴朝泰時矣則

所以駕馭箝制之使不能肆其噬搏以陰報於王
家者豈為無計哉嗚呼豈為無計哉

二年丙戌春正月以藤原賴經為征夷大將軍 秋七

月故征夷大將軍賴朝配比條氏薨

寬喜三年辛卯冬十月中院土御門崩于阿波 立皇子

秀仁親王為皇太子

貞永元年壬辰北條泰時頒式目五十條 冬十月天

皇禪位於皇太子

四條天皇諱秀仁後堀河子母藻壁門院藤原氏攝政道家女在位十一年改元六

日天福文曆嘉禎曆仁延應仁治崩年十二葬泉涌寺

十二月天皇即位于太政官廳甫二歲尊先帝曰太
上天皇關白左大臣教實攝政教實與將軍賴經皆
道家子道家又以帝外祖威權無比

文曆元年甲午夏五月廢帝崩甲午秋八月太上天皇崩
葬後堀河天皇

嘉禎元年乙未春攝政教實罷尋九條以前關白道
家攝政

三年丁酉春道家罷以左大臣藤原兼經攝政
延應元年己未春二月本院崩于隱岐後鳥羽葬後鳥羽
天皇

仁治二年辛丑春天皇加元服

三年壬寅春正月天皇崩帝嬉戲無度塗滑石宮廊見
宮女健倒為笑樂誤自仆傷體遂不起葬四條天

皇
後嵯峨天皇諱邦仁土御門第二子母贈皇太

三月天皇即位于太政官廳初土御門之南遷帝生
二歲託之外家大納言源通方通方既薨家人疎帝

帝徙依皇祖母兼明門院欲為僧門院止之及四條
帝崩無嗣前攝政道家將立順德皇子忠成王而泰

時遣安達義景立帝義景途還問有佐渡院皇子立則何為曰廢之遂立之夏六月北條泰時孫經時嗣為執權秋九月新院崩于佐渡順德寬元元年癸卯秋八月立皇子久仁親王為皇太子二年甲辰夏四月北條經時廢大將軍賴經立其子賴嗣請襲職賴經年二十六賴嗣甫六歲四年丙午春正月天皇禪位於皇太子

後深草天皇

諱久仁後嵯峨第二子母大宮院藤原氏太政大臣實氏女在位十四年改元五日寶治建長康元正嘉正元禪位皇太弟後四十五年崩壽六十一葬法花堂

四年改元五日寶治建長康元正嘉正元禪位皇太弟後四十五年崩壽六十一葬法花堂

三月天皇即位于太政官廳甫四歲關白藤原實經攝政尊先帝曰太上天皇聽政院中夏閏四月北條經時卒弟時賴嗣為執權秋七月時賴流北條光時於伊豆送還賴經於京師寶治元年丁未春實經罷以前關白兼經攝政夏六月北條時賴攻殺三浦泰村光村等滅三浦氏建長四年壬子初前大將軍賴經謀討北條比不成春二月北條時賴廢大將軍賴嗣送還京師是月前關白道家薨道家賴經父也三浦泰村之死也其弟光村謂之曰齋使從關白密旨早決事何有今日乎

北條氏聞之又有賴經之事故廢賴嗣關白之薨也
柎其不良死云三月立宗尊親王為鎌倉主夏四
月詔拜親王為征夷大將軍宗尊上皇皇子冬十
月攝政兼經罷左大臣藤原兼平攝政
康元元年丙辰冬十一月北條時賴有疾以子時宗猶
幼令族長時代為執權時賴聽決大事
正嘉元年丁巳秋八月立皇弟恆仁親王為皇太弟
正元元年己未冬十一月天皇禪位於皇太弟初帝多
病上皇聽政及太弟生促帝遜位

龜山天皇

諱桓仁後深草同母弟在位十五年
改元三白文應弘長文永禪位皇太

子後三十一年崩壽
五十七葬龜山山上

十二月天皇即位于太政官廳年十一關白兼平攝
政尊先帝曰太上天皇前太上天皇聽政院中
弘長三年癸亥冬十一月北條時賴卒
文永元年甲子秋七月北條長時罷八月北條政村代
執權冬十月前太上天皇薙髮稱曰法皇
三年丙寅夏六月北條時氏廢大將軍宗尊親王送還
京師立其子惟康秋七月詔以惟康為征夷大將
軍甫三歲
五年戊辰春三月元主忽必烈使來高麗人為導朝廷

下大將軍府府議以書辭無禮卻不受入三月北條時宗執權政村為副 秋立世仁親王為皇太子 六年己春元使復來對馬對馬守逐還之虜島人塔二郎彌三郎去秋高麗送還二人 八年辛秋九月元遣使者趙良弼至太宰府府索其書答曰當直致王都以寫本示之府致之鎌倉欲必得報書以十一月為期猶不得答將以兵問之朝議欲答書草示鎌倉時宗議懼兵答書不可奏止答書令大宰府移牒逐還良弼 九年壬春二月法皇崩 法皇在院聽政二十六

年葬後嵯峨天皇

十一年甲春正月天皇禪位於皇太子

後宇多天皇

諱世仁龜山長子母京極院藤原氏左大臣實雄女在位十四年改元

元二日建治弘安禪位皇太子後三年崩壽五十八葬蓮華峯寺

三月天皇即位于太政官廳關白藤原忠家攝政尊先帝曰太上天皇聽政院中 夏六月忠家罷以左大臣藤原家經攝政冬十月元人口兵三萬來攻對馬守護代宗資國戰死之遂攻壹岐守護代平景隆戰死之虜悉殺二島男子虜女子縋穿掌繫船外進侵沿海諸邑燒箱崎祠寇太宰府府兵力戰防之

少貳景資射殺賊將劉復草虜軍夜逃
建治元年夏四月元遣使者杜世忠等與高麗人
來講和五月致之鎌倉斬之命太宰府及緣海諸州
修守備罷京師大番兵遣還鎮西冬十月攝政家
經罷以前關白兼平攝政十一月立熙仁親王爲
皇太子是月時宗以北條實政爲九州探題
弘安二年夏六月元將夏貴范文虎等來遣部將
周福欒忠通畢陳光等至太宰府猶以和議爲言特
宗令斬周福等於博多冬十月關東將士至鎮西
是歲元滅宋

四年夏五月元大舉入寇以高麗人爲前導蔽海
而至我兵拒之壹岐對馬不利益徵兵諸道會太宰
府廷議二上皇宜避鎌倉召東兵守京師而未果龜
山上皇尤深爲憂親祈石清水奉手書於伊勢大廟
祈以身代國難六月虜兵據五龍山薄平壺北條實
政督兵壓岸而陣下視虜船部將草野七郎夜襲燒
虜船殺獲十餘人虜悉裹其船鑊鎖聯之設弩河野
通有以輕舸進矢中左肩遂登虜艦殺數十人獲一
虜將返我兵繼進力戰各有獲虜退保鷹島范文虎
懼先逃秋閏七月大風起虜艦敗虜爭上陸我兵擊

國朝自置太宰府以還非無外寇然止於三韓少醜未有如元寇之可患也而防而卻之使彼憊而不復窺者此條時宗之力也世俗之稱此彼者曰賴宗廟之靈颶風大作不血刃而克是不足言也稍有聞識者乃咎時宗武人無謀慮殺元使者所以來此寇賴襄曰殺使者來不殺亦來殺之速其來耳何則忽必烈志在吞滅我邦以其所以滅趙宋者來擬於我先遣使來書因我不受乃用兵剪屠慘酷以示其威期我懼而服也又遣使猶以和

議爲言使我聽之則我爲趙宋矣稱藩納幣一不如其意將又加兵焉彼既得我要領乘我罷敝大舉而來其勢便於攻宋宋阻一江我環大海宜若易守也其實有難焉者彼攻宋自一面來攻我自四面來扼吾要喉斷吾糧道杜絕吾兵之策應其禍豈可勝言哉而當時廷議必如宋之君臣苟免近禍而不恤其後兵民之心亦如宋之將士不敢決於防禦如時宗則雖未知宋事而能慮及此也以爲不若早絕人以速其來之易防也是以斬其使以示不懼以報彼前日之寇辱而決我後日之

守心誰謂之無謀慮乎吾以為宗廟之靈誘時宗
之衷以決此計不在颶風也是故時宗之所以處
元防元不唯濟當時皆可為後法曰所以處元則
然所以防元如何襄曰節用蓄力不內自擾敵以
逸待勞因其方面之兵食而遣一將令之而已曰
彼幸自一面來耳自四面來則何以防之襄曰四
面皆有兵食在我所令之襄備論之使後世萬有
一逢如忽必烈者必以趙宋為戒而以時宗為法
七年^{甲申}夏四月北條時宗卒子貞時嗣為執權
八年^{乙酉}冬十一月貞時攻殺安達泰盛滅安達氏泰

盛以貞時外祖為評定衆與貞時家幸平賴綱相軋
賴綱譖之於貞時曰泰盛子宗景自謂曾祖景盛實
賴朝子因有異心貞時遂攻滅之賴綱無復忌憚無
何謀反伏誅
十年^{丁亥}冬十月天皇禪位於皇太子尊號太上天
皇自是帝曰新院後深草上皇曰本院龜山上皇曰
中院

伏見天皇 諱熙仁後深草第二子母玄輝門院藤原氏京極院妹在位十二年改元
二曰正應永仁禪位皇太子後
十六年崩壽五十三火葬深草
正應元年^{戊子}春三月天皇即位于太政官廳 冬十

一月新院皇子尊治生
二年^巳四月立皇子胤仁親王爲皇太子 冬十月
北條貞時廢大將軍惟康親王迎次明親王爲鎌倉
主詔以久明親王爲征夷大將軍貞時聞惟康有滅
北條氏志遽廢之倒載綱代輿送還世曰將軍流於
京師久明本院第三子
北條氏之悖逆極矣兼久之事既所不忍言敢廢
立天子進退宰輔易置大將軍如奕碁然而其家
得傳九世無天道耶賴襄曰有天道故也天之立
君爲民也非爲君也而暗君以爲爲已也猶君之

置相爲民也非爲相也而庸相以爲爲已也吾前
聖王若仁德若天智若光仁桓武宇多後三條則
不然知天之立已爲民也是以自儉勤以養民其
相臣亦知君之置已爲民也是以體君之心以養
民養民所以報君不唯貪官爵而已貪官爵而已
也者中古以下之相爲然曰吾關白也吾攝政也
以驕天下而不知攝政關白之職爲何職也不唯
相爲然也入主亦然曰吾天皇也以驕天下而不
知天皇之職爲何職也未得之以得之爲務奔競
爭攫喪亡庶耻已得之則務奢泰淫佚以位爲樂

以竭天下之民力而以為當然是以盜賊公行矣
夷虜內犯矣則曰是武臣之任耳非吾所親治也
噫如此而欲以長持天職以託於民上天豈聽之
乎所謂武臣者則終身百戰以除民害而不能得
朝廷官爵官爵名也權利實也名出於朝廷而實
出於天天以其實與源氏曰是嘗竭力於民者也
故源氏收天下之實而朝廷擁其名而已然其曰
右大將征夷大將軍者有其實焉故朝廷亦從而
予其名也至其子孫乃貪虛名以買實禍又忘其
職而樂於驕奢淫佚所以其權利歸於此條氏也

條氏別立主以嗣源氏之名而已守其實唯守其
實也故其世世所務在於養民養民非自儉自勤
不可如曰吾務盡心於其實云爾名非吾所敢貪
也是以北條義時雖遷官猶稱原銜子孫皆循其
遺意終於相摸守武藏守而相摸守武藏守能易
置大將軍能進退攝政關白能廢立天子何哉天
下之實在於此也天下之實在於此而自儉勤以
養民是不有天位而為天職也雖不及前聖王良
相之為庶幾得其意者而當時天子與宰輔將軍
徒擁其名以敵其實欲收奪其權而不知天之所

右在彼不在此不然烏以此悖逆無比之賊而得傳九世乎至於高時一為驕奢淫佚則天誅不旋踵嗚呼豈無大道哉
三年庚寅春三月盜夜入禁內伏誅盜問宮女上問在女給之曰在南殿盜赴之上實在中宮乃女裝避春日殿宿衛捕盜盜上紫宸殿自殺刻其箭曰太政大臣為賴為賴稱淺原八郎甲斐源氏以兇悍聞所佩刀前參議藤原實盛所佩因收實盛初後嵯峨上皇愛龜山遺命大宮院太后定其後世永兼皇統付後深草以長講堂領及後嵯峨崩後宇多立龜山上皇

置後院別當聽政不使後深草與聞後深草憤懣求哀於時宗時宗乃奏立伏見及為賴事世以為中院所使中院懼賜誓書於貞時事得寢

永仁六年戊戌秋七月天皇禪位於皇太子

後伏見天皇

諱胤仁伏見長子母准三宮藤原氏參議經氏女在位四年改元一年崩壽四十九火葬嵯峨野

天皇受禪于富小路殿年十一關白藤原兼忠攝政尊先帝曰太上天皇聽政院中八月立邦治親王為皇太子冬十月天皇即位于太政官廳十二月兼忠罷以左大臣藤原兼基攝政

正安三年辛丑春正月、天皇禪位於皇太子、太子後宇多長子、時年十七、長於帝三歲、尊帝曰太上天皇、時本中新三院、并前後伏見、共五上皇、上皇之多、自古所未有也。

後二條天皇

諱邦治、後宇多長子、母西華門院源氏內大臣具守女、在位七年、改元三、曰乾元、嘉元、德治、崩、壽二十四、葬北白河殿。

二月、天皇即位于太政官廳新院聽政院中、秋八月、立富仁親王為皇太子、初伏見帝密使人言於貞時曰、中院每切齒於兼久之事、立其後、非卿家之利、貞時乃立後伏見、後宇多上皇、救貞時、以後嗟哉。

之約、乃請定後深草龜山兩統、每十年更立、於是後宇多皇子以後、伏見再從弟為其嗣、是為後二條、伏見皇子以後、二條再從兄為其嗣、是為花園、初賴朝以藤原氏近衛九條三家、更為攝政、後九條分為一條、二條近衛分為鷹司、九五家、更為攝政、曰五攝家、又比條氏所約也。

賴襄曰、兩統迭立之議、出於北條氏、猶其分攝家為五派、使其勢相爭、而不相合、而我得持權樹恩於其間、可謂巧詐極矣、而取其滅亡、實基於此、夫以赫赫天統、而敢分折之、以便於己、至每十年相

更惡有不獲罪譴於祖宗之靈者哉蓋嵯峨生
後深草龜山二帝其母同也而後嵯峨專厯意於
龜山遺戒母后以龜山之後永兼皇統付後深草
以封邑則大統已定矣故後宇多以龜山子嗣立
又宜也而後深草以失勢憤懣倚北條時宗以立其
子伏見帝又倚北條負時以立其子而後宇多持
以先皇遺旨詰之於是乎迭立之議出宜若出於不
得已也然當後深草伏見之託使時宗負時仗正
議辭之何有此紛紛哉所以不辭者非謂是可以
持我權而樹我恩也抑亦有故也後嵯峨雖爲

北條氏所立然常陰憤皇道之陵替而冀於匡復
雖已不得其時望之於子孫以爲後深草之孱弱
不足有爲見龜山有英氣材力可以庶幾焉史稱
朝廷有坂上田村鎮國劔後嵯峨臨崩囑右竊付
之龜山云夫田村非能誅東夷者邪觀伏見帝告
負時曰龜山每切齒兼久之事立其後非卿家利
然則當時中外頗察其旨是北條氏所以右後深
草之統也龜山之愛皇孫祈其得位猶後嵯峨之
於已也及花園之議儲當立後二條之子而後宇
多曰吾有所慮故先立後醍醐由是觀之而皇亦

不得其時而望之於子孫也。而後醍醐能亦負其
望，誅宿猾於斧鉞之下，復深讐，雪大耻。後嵯峨之
志於是而成，而列聖在天之靈，可以少慰矣。而伏
見之統，每仇疾之，每為關東間諜，光嚴為北條高
時所立，光明又為足利尊氏所擁戴，皆欣然受之，
不辭夫。而統均出於後嵯峨，同源同本，宜共耻其
耻，仇其仇也。而如此，其後南北分爭五十餘年，八
洲生靈肝腦塗地，雖叛臣之罪，亦王室之不思懿
親也。及兩統合，一足利氏亦舉迭立之議，故致海
內之嗷然。夫足利氏之勢，非比條之比，無復事於

持權樹恩也。而仍襲其故，其禍亂不止，骨肉相殄，
豈非亦獲祖宗之譴者哉。

嘉元二年甲辰秋七月，本院崩。葬後深草天皇。

三年乙卯秋九月，中院崩。葬龜山天皇。龜山上皇性
英發，有膂力，多材藝，而滯蕩。皇后中宮外所幸，九十
六人至，通後宇多之皇右典侍。

德治二年戊申秋八月，天皇崩。是月，北條負時廢大
將軍久明親王，遂還京師，立其子守邦。詔以守邦為
征夷大將軍。葬後二條天皇。

花園天皇

諱富仁，伏見長子，母顯親門院藤原氏玄輝門院具母，在位十一年，改

元四曰延慶應長正和文保禊位皇太子
于後三十年崩壽五十二葬於藤原

天皇踐祚于正親町殿關白藤原師教攝政九月

立中務卿尊治親王為皇太子

延慶元年戊申冬十一月天皇即位于太政官廳攝

政師教罷以左大臣藤原冬平攝政

應長元年辛亥冬十月北條貞時卒族基時貞顯連署

行事以貞時子高時猶少也

正和五年丙辰北條高時執權時年十四基時辭連署

高時舅秋田城介時顯與內管領長崎圓喜受遺囑

輔高時

文保元年丁巳秋九月崩太上天皇崩恭伏見天皇

二年戊午春二月天皇禪位於皇太子尊治尊治後宇

多第二子於龜山上皇為皇孫生而英敏上皇愛之

常置左右欲其得位祈之石清水以後二條長且無

過不可超次立之及花園踐祚議以後二條皇子邦

良為儲貳後宇多上皇曰朕有所患宜先立尊治次

及邦良乃立之

