

西宮記

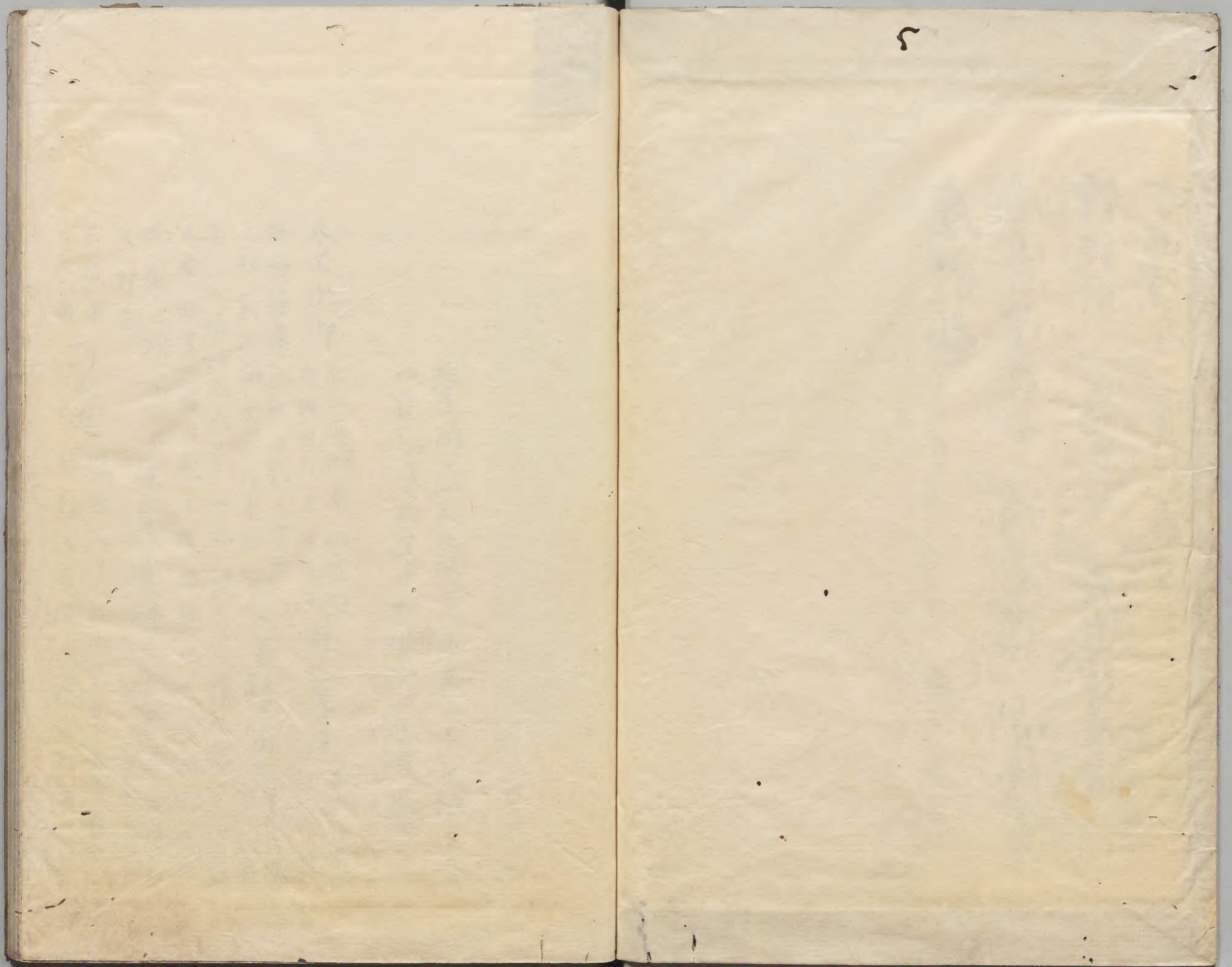
庫 文 閣 内			
函	冊	號	類
144	19	51591	和書

和 書 門			
冊	架	函	號
19	1	51591	1

徳時

内 閣 文 庫	
番 號	和 51591
冊 數	19 (18)
函 號	144 310





親王元服

延喜同日四人元服二人兩度於里亭加特於母屋有此儀

天皇出御

出母屋御簾撤畫御座鋪毯代立大床子

親王著座

東廂南二間敷

首所錦疊

三枚上敷之有二

引入著孫此南二間

依二疊一枚置

首二人假鋪

二人

一二向大臣錦端納言

西面首

本家儲萱加冠

具親王座頭唐匣一合

淇坏一口

巽角二階御冠

冠

理髮著親王座東

管圓座理髮了入中

入柳莒

冠

執冠入了

自座下著本座有二人之

去假南

引入進

時引入並進

或自上翦進

小戸前

引入進

時引入並進

或自上翦進

理髮進擗鬢出了親王退引入退親王下侍改衣本家三四尺

屏風三帖鋪地親王拜自仙華門於加冠依着

數箇木黃衣御前座內侍於傳東戶下台引入女藏人授給祿

白褂一重御衣一襲大臣如白椽理髮給祿後南

御衣延喜九二月內侍取右衛門牽出物九右入自北門

被呂親王曹司有益祿有無不定又召御前有酒祿

取小拜授權人引入出或引入御前或發見

同拜舞自仙華門退出牽出物牽庭中引入

或本家設內藏寮侷酒饌賜王鄉殿上本家獻物

給祿男女或本家設內藏寮侷酒饌賜王鄉殿上本家獻物

王卿已下所人執入自北廊立御前重行人少召內

王卿候御前孫庇賜酒者有樂舞近新祿納言

白褂親王同奏議紅四位或御遊供天酒祿已上

一條六位童七縮樂人同尚侍白褂典侍更衣乳

母命婦紅褂掌侍命婦或叙只后腹三只一親王

藏人衾已上后腹後也叙只同之餘四只

延喜十七年四月二十九日元長元利親王加元服

天慶三年二月十五日第五六君來同載未刻

泰禁中候回陽殿中宮職設親王公卿及侍從

鄉良儀如二盃但侍從座用臺盤惣用日華門北

掖廊下為酒部所也食三十具立南殿庭馳道

以東祿辛積二十合兩行立其北先右大弁源

清乎朝臣勸坏職大夫假殿上亮依職不着座仍右大将仰成明親王別當令

勸三獻後召侍從行廟巡如常公卿以次行酒

了余起行酒諸親王依次勸坏了弁少納言問

進進雖預本座巡猶行廟巡三盃曰不分羽也初

侍從就座公卿座下可盞從長明親王手可轉侍

不取

從依諸卿例欲降板敷而諸卿云親王無此例

須變礼即自侍從令進回事批分參議着親

王座下申刻成明親王於後綺殿東廂陪御前

加元服太政大臣加之元少将藤原朝臣朝忠

理髮改服於殿庭拜舞初拜設還候御前於孫

疊如即獻物百捧余享王公執之從美香殿東

廊户入列殿庭元大臣陪殿上問云何物余稱

唯奏云成明親王奉留御執贊曰未秉燭諸卿議

不唱木付物名而九大臣仰可奏名由仍唱之
曰速旨也大臣仰云給膳部余稱唯喚膳部二
聲內膳於九青璪門外稱唯進即渡南依次授
之出青璪門還回陽殿九中并藤原朝臣在衡
來仰權中納言請蔭卿云依例可令進親王公
卿侍從見奏^上卿以外記物部負用令勘例

延喜十七年克明親王加冠慶子內親王初等
時少納言唱名賜祿又兼和例奏見奏即仰外

記令錄見泰清蔭卿就御在所令奏是向右少
弁源朝臣相職來傳中宮余云宮仁親王達此

方仁戊刻相率泰太后御在所麗景殿其儀卷
西廂簾其北障^下南面設冠者親王座^{用土敷}

^{表席褥}以西尺^四其臺盤二脚銀器等備膳孫廂當
親王座^西南面設太政大臣座^{用土敷}次折敷

十二枚備饌^{有打}大臣座南東面北上^一列設
諸親王公卿座南廊設殿上侍臣座是相式部

卿親王參會即共就座太政大臣先已在座次
羞王公者者衍字元用折敷折九中將敦忠朝臣先勸盃
次九大臣及式部卿以下同勸之有項太政大臣
起在欄邊吐酒有惱氣早退項之纏頭王公各
女装一籠衣式部卿加綾細長理髮朝忠座廊下座
頭有有具同公卿同給女装殿上曲位各白細長
一籠衣袴二具五位同細長一籠衣式部卿君暫侍
留廊下与諸大夫小飲數巡後亥刻各退罷

二世源氏元服

御裝束同親王儀但源氏座在孫庇西面
北上前置日座其下置理髮具入柳莖

引入著座召源氏著座藏人置理髮具理髮被

召著圓座早入中引入著座還冠者下於下侍

衣并舞入自仙引入祿拜天皇侍御倚子王卿已

御遊盃酒源氏假曲位上王卿
給祿本家分屯食九具諸陣

天慶二年八月十四日吏部記云章明親王加

元服仍諸請彼家元利常明長明亦親王民部卿

伊望右大將實賴是茂顯忠亦同會寢殿母屋

當戶西面設加冠座用土敷二枚及首南廂北面設王

公座西對為諸大夫座南庭設酒部平張又立

此食十二具西二刻置中櫛具二階唐一盞櫛苜

息冠者座加冠座西頭假施屏風冠者服白椽

袍結髮就座余召左少將朝忠理髮了催

二弭聲加冠本家意在右大將讓民部卿二二固

辭大將即加之了親王入後房即撤匱具又展

風設御食加冠者饌用折敷九枚有打敷王公各折

敷四枚冠者饌用二札一兩巡後獻物六十捧

厨家儲立定直唱名如常五六巡後余退歸

兼平四年十二月廿七日吏部記云允明源氏

於中務弭親王家加冠干時十六歲其儀寢殿南廂東

向設入引座廂用土敷二枚及首其東對鋪置備冠者并垣

下座東廂設其大夫座東座設冠者休所云

冠者即垣下置上鋪四座諸大夫傳安中櫛具
源氏座定左右指燭理髮加冠亦了退休所改
服行拜礼而主客共答拜可有物煩仍擗之即
備膳大臣用折敷十二枚地敷六垣下親王一
世源氏及理髮者用平札二前已上用是相獻
物折櫃物唱名畢貫首右中將源正明朝召
宮別當〇魚藤茂實付之飲酣主客圍其是
間引入纏頭女装束贈馬鷹又理髮女装束云

天慶四年八月二十四日為明源氏加冠引入

座土敷二冠者座土敷一置敷畢中櫛具源氏出
服麴塵袍結髮

村上御時四只親王元服近衛奏樂又御遊

延喜十七年四月二十九日元長元利親王加

元服參入召御前天皇御倚子舞更召給褂

白褂拜畢給之又拜畢

親王元服日獻物召膳部付内膳受之

延喜天慶親王元服近衛奏樂

后服儀也
飲宴管絃

[Faint bleed-through text from the reverse side of the page]

存王著裳

差遣殿上兵衛佐裝束一籠入筥加沉香

入小筥

內親王著裳

撤畫御座鋪毯代立大床子

密母屋
御簾

北御障子敷

錦端疊四枚其上鋪地敷并苗為親王座

地敷苗
本家或

南三向
鋪件座

結髮座在西親王座東邊置理髮調度唐

便親王座西邊鋪結髮座

東北二間立四尺御屏

風二帖鋪錦端疊為結髻結髻如首或結理髮座髻座在親王西

或西廂北三間撤御座鋪之獻物御御食祿同男儀結髻理髮別

給饌後院弁備祿結髻白褂二若綾理髮紅褂一領理髮更

衣典侍御祓一重綾十疋或本家送女装

美平三十八二十日康子內親王著裳叙三小一

茶大臣結御裳膏滋野內侍理髮尚侍結髻有

獻物王邸以下物給尚侍物四尺屏風二雙地敷二

枚苜蓿三雙銀坑曲種臺五銚子自餘樣器御

仕衣束二具入散食金銀臺四口入蔭繪草燒物草典侍女装

一具入宮王邸着左仗御食王邸候常寧殿給祿親王女装

赤褂次女装參議褂袴於左仗賜王邸祿大褂侍

從樂人給祿典侍白褂掌侍赤褂乳母命婦食○

延長二三廿五昌子內親王於美香殿西著裳

天皇結腰有送物御遊宸筆叙只三只雖不后朕

依先朝恩云々以黃紙書叙只給上卿令作位

記

天慶三年四月十九日成明親王在飛香舍納
左衛門督師補長女未聞人長在禁中行嫁婚要
禮頗可恠者也

延長二年八月廿九日於弘輝殿親王著袴召
左大臣以下給酒者御厨子所供御酒中宮供
有菓殿上人花下給酒召加宮司、勸盃給
綿衣中宮又給御衣中宮宣旨叙爵伊衛親王
別當昇吾酒

康保三年八月廿七日於兼香殿親王著袴自
給裝束入宮公卿參候親王家給酒者有御遊息所
賜祿獻和哥室光昇殿

吏部記天曆四年十月兼子內親王初服袴主
上御飛香舍結袴腰供進御者沈香折敷六枚銀器
土器樣器辨備之昇殿公卿次又候兼子敷殿
上侍臣陪南軒廊給酒者由宴酣醉御衣一籠衣
給右大臣其公卿已下內親王家賜祿公卿女

十四官記 臨時八

裝束一龍衣四位五位白細長袴各一重六位袴
 一具其殿上男女房設饗食所、諸陣賜也食之
 天曆三年十一月廿七日承子內親王在飛香舍
 初羞臭味右大臣家備其饗殿上侍女房皆設
 饗食之親王歲二歲云云

若難入者可解放若刺媛者可結固

座體類

○清凉殿御前座

有夏御座在廂之時王卿座在孫廂南第一二若

御座在御簾前孫庇之時王卿候箕子敷以菅四座

立御倚子著者在南第三間東面也臨時祭日太子系上長橋

○清凉殿侍所

件所有曲間南東第一間壁下立御倚子南同第三

間立王卿大盤四尺第一間立侍臣大盤五尺其

盤西方戶北掖置日記韓橈其頭立日給一筒親

王大臣叅著日可著小大盤之內外大納言可著

兩大盤中間中納言以下正可著侍臣等大盤也

惣大納言以下非奉議皆可著長大盤也但親王者可著奧座其外公卿內外隨便親王或著外座但至于他處座親王必尚可著奧座

宣陽殿座中座在宣陽殿乾角庇二間也

大臣北面西上但有太政大臣時北大中納言東

西對座大已上各用半疊但大納言深練端叅議南上

東西面對二以淺緣長疊但二孟平座改座謂以北

為上親王西面納言已上東面叅議對座又除日

上之外納言或西面

已上座是公卿本座也仍始著座之時著此座

也凡行諸儀式之時公卿著此座行之至于尋

常時假著近衛陣座也但并官仍始著座之時著此座

奧公卿之時昇從叅議座北頭經後上上卿座下件

莫非愷設之

侍從所

第一間壁下有左右大長座東面南上但有大臣在

仍申上申支如例大納言文壁北邊西作法等與納言同母屋北邊西第一間

東邊有大納言座南邊在大長座在其上方同第

二三間有納言座第四間有叅議座就中四位叅

議者可著東一間納言以上各南廂南邊東上

皆掩并半疊叅議者立長牀及食床等也

北面有非叅議大弁以下納言座中弁之不隨前

第一間大弁第二間從下五位第三間東庇南間有王

正下五位第四間從下五位可著

少納言座西面又母屋中央可失間南邊有。

世源氏座北面

件兩座者雖无其人尚設其座及札盤筭等但件所北座西板戸下別有大臣昇階其南至于東邊下有履脱是參議以上下之間可踏也。

左近陣座廊

惣五間也西第一間有本府大將座第二間東邊

左右大臣著今大座北面右大臣北面西座南面

座欽而或說云太政大臣者北面西第一

未慥得其心也第三間東邊大納言著第四間中

納言著之大中納言第五間橫切座參議等著之

南上西面着依卷夏非參議大辨著件座參議

對也非參議以下敢無蹈皆越其橋南邊溝淀渡砌

上往還了辨及藏人等參進之時北面上御之時

昇自最末參議右方壁下脱履居上御座良邊申

兼雜夏氣天長二年十二月九日應懸陣布慢狀申於内

侍即掌侍當麻人真浦虫子仰右中辨藤原朝臣

愛葎云每年從十月一日迄十二月廿日布慢

一茶懸於陣木

右近陣座

王御下

王卿北上對座是中少將本座親少納言北面東
上是六位官人本座也外記史東面北是物節本
座也

御齋會內論議日王卿待召之間暫可著也

○官外記廳座

及官東廊床子座等早十五字小言各皆見他記也大臣著座

座皆立仰倚子內大臣倚子下敷蘆蓐有太政大

臣者左右大臣座立南面納言以下隨者座立之

著座人昇進之時重著座之日撤舊座不着座之

間不改本座著座人昇進後不着座之間舊座尚五

本所後任人早著者雖下薦其座各立舊座上小

野大臣任右大臣為大納言之時尚在本所九茶

大臣任大納言著座日其座立小野大臣之舊座

上云云近代新舊

裝束部在難次多皆大畧也

諸節會公譙裝束服也多

[Faint bleed-through text from the reverse side of the page]

朝拜

天皇服衮冕十二珽疏御把笏

王卿服禮服玉冠牙笏烏皮弓等三位已上其王

卿内外辨大臣以下雖帶釵人不著共其釵但堂上

威儀親王侍從及衛府代官等雖非帶釵人假皆

擁之近衛中少將以下著甲并靴等地襖袍終著

也件里外衛督佐著武禮冠兩襜靴子不著下襲云

云其府生以上品著兩襜又諸衛督佐等皆

檢仗儀服器杖等具見内裏式亦如官例著禮

服者先著烏帽之髮を撐久天皇解御巾子御御

冠入玉冠次著合袴大表袴等次著裳自表袴三

寸可上次著小袖大袖天其袖上仁以帶天綬仁

結天後左右を整了自裳口至于大裙乃口長七

寸許也次綬天乳下仁結天下左未返寸即以針

綬を衣仁數處閑著久次著玉佩烏帽上加輪二

重可隨結其上加冠以總結堅下次取笏著烏

皮弓以鞞緒結九綬九方玉佩者右方小前仁寄

天可懸當右膝隨步為令有音也

天皇即位上同樣虎形

御服赤日月七星龍等滿大袖小袖无綉赤御裙

童帝御服鐵赤秋白綬玉佩二疏烏皮弓

即位

皇日秋冠 龍繡大袖 別有玉佩

女帝御服

白御衣

皇后御服

鷄袂紅彩色青御服等

大掌會卯日

此中日衛府兼行支國司之時相副標步行之後

行夏日雖着袂胸腋青摺平胡錄云云諸衛服大儀

上但作御前大臣及少侍小毛臣着青幘摺布袍縹等

扈從矣今宛今天皇服帛御冠宛着木綿幘件幘就給

大掌宮之間御裝束也

同御襪日裝束

天皇位服前後次第使等皆馬

次官判官等親王

公卿等唐鞍供奉五位已上唐倭鞍隨有但各着

平裝束杏葉公卿已上束帶如諸衛佐平裝束判官曹官

退紅袂皆有例其躰在御襪夏

二宮大饗

王卿螺鈿劔袋侍從五位已上同之諸衛將佐

進出等縫腋輕服人道理可着吉服而或着服衣本

宮平座時不着靴

天皇讓位并立皇后及太子夏任大臣夏公卿

如例諸衛將佐着
縫腋臺胡錄靴也

○正月七日

月一、日上下裝束
可同十六日欵

天皇服位御服

王卿服色如例著奠袋靴其帶釵人著飭釵諸衛

督將佐著衮腋位袍奠袋靴等執槍檢校兵府生以上

著弓籠番長以下腋中儀謂黃袍也供奉白馬陣寮頭

助著衮腋平胡錄老懸尻鞘靴宛如供奉行幸位

頭猶如五位
裝束

正月十六日

天皇御服同七日王卿以下及諸衛督將佐等以

下裝束服色又同七日但番長以下服小議謂青袍

○十七日射禮

天皇御服同七日王卿服色如例但執弓矢張弓

懷決拾茅扈從乘與其射手王卿不扈從各出自

息幕著儀鸞門外東堂兀子座及出引列之時入

扶懷拾但帶釵之者拾懸釵柄立弘倒矢諸衛將

仇推上之者著赤袍金踏懸系鞋等六位以下位

服袂額踏懸系鞋等也但陪陣令人服中儀自奉余

又同正月七日議

今日諸大夫諸司外記史皆持弓矢隨夏

踏歌夏

天皇服直御衣王卿如常青色菊麁袍白下襲半

臂白石帶深履錦花被白杖茅也宮內子六位者
以綿裘面童子著系鞋不着深履召人雖帶衛府
垂纓若尋常被聽禁色者其日用无文永主典已
下本位服又以衛府官人為持袋者裝束如常云
云今例云云

正月十八日賭射

天皇服白椽御服射場始御服之近王卿執弓矢
拾也候御前廊下近衛兵衛將佐等縫腋如常持
弓拈矢付艾拾其射手官人著位袍五位服本位袍
表袴驚羽籠等番長以下服中儀驚羽九府新模
又矢取舍人等左右同著黃
袍系鞋茅他但不著籠

。内宴

天皇御服赤白椽縫腋近皇太子王卿以下同服
菊塵函腋袍著魚袋靴茅帶釵之者著鎧釵但文
人者文官服縫腋著魚袋靴茅先例當日上或服
赤白椽袍又近衛將茅臨晚景則撤魚袋著弓籠
牙候出居座但不著下鞘着

。列見定考

平塵釵

故九条大臣曰是日官中太夏也仍故實公卿以
下帶釵之人必著螺鈿云々而或著蔭繪平塵釵
并无文之帶茅不知舊例也云々
大臣家大饗著隱文帶或凡女螺鈿釵主人着平

殿上賭射

。殿上賭射。射之。雖非每夏載年中行。夏先了而其記分失前。後射手十人。左右著鞠塵。或前後著位袍。別下襲色。其下襲隨時前後。各定其色。但中少將。今監在此中者。著劔。可卷了但前後。自余見日記。并夏中行也。仍不具記。

賀茂祭警固

臨時警固亦同之

衛府之公卿。卷纓著綬。帶弓及箭。臺旅等候陣座。上宣之後。始從申日。著弓。旅候各本陣。但餘陣之時。以了箭奉上。宣自餘可知。

。四月廿八日。駒牽。十月廿七日。

天皇御服如例。王卿以下如例。但衛府公卿。著了。旅綬。茅衛府督將。佐服。胸服。袍。靴等。近所行幸。但六位以下。騎射之輩。猶帶弓箭。

。五月五日。第日。

天皇服位御服。王卿著魚袋。靴等。又天皇太子。王卿以下。百僚皆著葛蒲。蕩又太子以下。叅議以上。從御所。給續命。綫谷。著之又帶劔之人。著筋劔。衛府督朝佐。捨杖。番長以下。服小儀。諸衛騎射之輩。其裝束。皆有例。小儀不具記云々。

。六日。競馬。

諸家出馬。乘人。鎧。襖。襦。錦袴。手纏。葛蒲。形尾袋。杏。

葉雲珠倭鞍臨時節出馬如近衛府乘尻弘仁御
後諸大夫出馬垂纓冠縫腋黃衣下襲拂蠅履倭鞍
唐尾御服如例王卿以下裝束又皆如駒牽日但
尤右十列騎尻者祿額錦方懸掖腰并兩面袴右九
同奠形尻鞘等也又諸衛騎射及雜藝等裝束皆
有例色目更不縷記又尤右近衛府方球之輦裝
束拍中子冠黃袍靴等各持球杖止珠諸家出馬乘人
鐘補襠錦袴手纁草蒲形尾囊杏葉雲珠倭鞍臨
時節出馬如近衛府乘尻弘仁御後諸大夫出馬
垂纓冠縫腋黃衣下襲拂蠅深履倭鞍唐尾
天皇。七月相撲石合大節時未詳可准端午節飲

御服及王卿裝束不異尋尋常例隱文帶等後日
如常三府出居將佐等著鬮腋袍靴等余皆如例
但御覽日出居裝束著縫腋其相撲長并立合等
著洗染布袍及奠形尻鞘等但立合著弓箠在御
覽日无立合

九月九日

御服如例王卿著魚袋靴等諸衛督將佐等服鬮
腋袍槍杖番長以下服小議

新掌會

天皇服帛御衣小忌王卿以下著青當摺布袍并
日影繡淺履等扈從乘輿小忌近衛將以下并履

上侍臣同著青摺日影襪等諸衛服上儀但大忌
王卿以下如恒衛府公卿已下不詣謂小忌常弓箭

○豐明日辰日

御服如例王卿著魚袋靴等但小忌王卿著青摺
布袍赤紐日影襪等諸衛督將佐捨杖又著靴魚
袋等番長以下服上儀

○臨時祭

天皇服位御服把笏拜給御幣但饗宴向服白摺
御服其使四位裝束除表衣初等之外皆以御衣
猶殿上所給也著魚袋淺履等但衛府者可著闕
腋袍舞人裝束青摺布袍赤紐著左方但小忌時

著右方云地摺袴蒲菡藻下襲合袴系鞋除初之
外自殿上所給亭御馬之時以鞭挿腰底又陪從
裝束青摺布袍赤紐表袴合大口淺履除初之外
從殿上所給其舞人雖卷纓不着綏但陪從尚書
纓也又舞人拳脩之間其笏之挿腰處

○北野行幸

天皇服白摺御衣延喜御時天皇御右近馬場改
著直衣云云王卿如例衛府公卿著弓箭又如例
其鷹飼王卿大鷹飼者著地擢獵衣綺袴玉帶
大鷹飼者青摺白摺袍綺袴玉帶卷纓皆有下襲
其帶釵之者有尻鞘但至于王卿之鷹飼入野之

後可着行騰餅袋等物其或說親王納言以下鷹
飼皆着裝束扈從乘輿云々四位以下鷹飼着帽
子臂鷹令牽犬列立安福春與殿前鷹飼裝束依
宣旨可着
又王卿以下諸衛及鷹飼等裝束隨遠近有相替
其鷹飼入野之後餘除大緒矣大鷹飼諸懸腰領
鷄鷹飼者結腰博土等着狐尾摺衣
小野篁橘廣相也領底小鷹飼
飼又同之已上荒涼說也

仁和辛芥川野行幸之時王卿皆着摺衣云々
延喜年大原野行幸之時衛府公卿以下皆着
腹纏等諸衛督將以下着獵衣胡錄腹纏小
者手行騰云々

天慶年賀茂行幸 王卿裝束同近處行幸

諸衛又同之

神今食

天皇服帛御衣小忌王卿以下着青摺如新嘗會
但无傍

荷前

天皇服帛御衣使公卿以下如恒又諸衛督將仇
等猶着縫腋籠淺履等谷陪陣御大庭之時出御
百陽

殿之時近衛將
著壺胡錄

追難夜

天皇御南殿之時服直御衣王卿如常但衛府之

公卿着弓臺旅就中戸座衛府督將佐等着縫腋
臺旅等番長以下服小儀追儻之向王卿以下持
杖并批^桃弓葦矢等

[Faint bleed-through text from the reverse side of the page]

冠

今以俗冠稱羅頭巾

寬冠

天皇即位朝拜朝堂儀用之女帝着寶冠童帝着
日^秋冠在內藏寮及太子着九章寬冠

玉冠其辨在式部

空頂黑幘其形如末額中高有花形冠^二新^上所載也

天王及太子元服之時着之御帳中之後改替例

御冠神今食時天皇五位以上六位藏人及新冠者

皆用綾冠更衣時并着^暑月着白下襲着无文冠

近代五位已上
雖更衣用綾

六位衛府新叙五位者放綏尚着本冠被新位袍坊帶日御讓位日放綏着衛府冠被縫腋袍大掌

會小忌舞人衛府輩着垂纓冠額充冠古人不着

舊日記云以垂纓冠為長纓冠衛府冠為揚列冠

烏帽子

太上天皇或時着之自餘公卿以下藝時所用也

帽子

飼鷹所用押帽子飼犬所用見縫殿也

袍

赤色主上及一上卿內宴時服之

青色帝王及公卿以下侍臣隨便服之狀人用

行幸無位東豎着用黃衣青色等

故實新叙五位已上輩着舊袍

直衣

王者以下及被聽雜袍者衣之

殿上人舊例以直衣為束帶袍近代不用之上聽

者直衣下着下襲隨便不常着烏帽之間着直衣家

中夏也不私夏者不得出行式部蒸家中更衣之

後殿上人頭未服新直衣之前以舊時袍若直衣

及宿衣

除節會行幸初叁三日相撲召合之日著結形總書以

織物為麴塵代以綾為白襲以黃花俗歎紅梅等

為下襲為曳倍支類依人可用諸法不得習之

小口袴

冬時主上著之深紅入綿或之

指貫

王者以下眾人所用也古時有制臣下不用近代

五位已上昇殿六位皆用之

布袴

舊例上下著之近年諸官人著之檢非違使別當

著布袴而近代或以綾絹為袴未知可否

愚案近年諸官

著布袴謂表衣下襲許云秋別當著謂布之袴秋中非一同可被尋之

明衣

古人沐浴之外不服之近年不論老少用之殿上

侍臣藏人所人不服論語云齊必有明衣布秋

皮衣臨時祭舞人歸路服黑狐皮衣

喪服

冬遭喪者一周間服冬裝束夏時元遭喪者又一周

用夏當朝元無夏冬衣依滋野相公越請夏冬更衣

重服者尚依舊例秋

帝王雖隨以日易月之制一周間依不臨朝不服

位袍服黑橡衣神事日著紅色即位日者著禮服周康時例也見尚

書成王顧侍臣等依宣旨衣黑樣辨少納言式部

兵部等輔蒸候殿上輩隨本官仗之時用位袍

一院殿上六位有著樣者未及可黑樣不必重服

者衣大学生或著之

服者裝束笏者不新

切上緒繩纓冠古以蘇經牛角帶帝王用烏黑造釵

養父隨親踈著服之時用輕服無文冠位袍黑表

袴襪例皆未知舊例候殿上童子重服時著黑樣

縫腋

昇殿上官儀式官隨本官後服位衣著黑樣者

無心衰家司職夏者卅九日間布衣上前尻著卷

纓冠齊會日著素服皇高為一四殺七十四行也

重服公卿乘黑筵車

心衰裝束綾冠綾袍青朽葉青鈍袴等也或用無除

重服後一月著輕服

帶

白玉隱文王者以下三位及參議已上用之親王

雖平生時著隱文烏犀帶王者以下無位以上通用

班犀四位五位用之節會及有重夏之時著巡方

馬腦四位五位著之內或為御帶飭云々紀伊

馬腦四位五位著之內或為御帶飭云々紀伊

石无文王等公卿除節會行幸太饗列見考定立后任大臣相撲召令慶賀十時

之外著用無文

映玉襪有文四位五位用之

出雲石六位用之近代六位上官着用而有用角

帶鞞未為可

飭釵

東宮及忝議已上節會時着之

螺鈿釵

東宮尋常夏公卿二宮太饗行幸列見考定時

凡隨便着之諸衛次將節會時同用之

野釵

公卿布袴時着草緒用之衛府平緒草緒隨使用

之庇設饗雜役用野釵云々

侍從中務輔等不着野釵雖宿衣直衣時尚用螺鈿細

釵平緒等或童親王帶釵

高野姬天皇時法師帶釵之

虎狛豹公卿虎竹豹四位五位色草阿多澄之六位草紫不依續禁物班緒上下野望同使案人指

車

鞞

太子老親王大臣僧正等依宣旨乘之女官見彈

系毛

式部卿依一分召忝省乘庇指系毛車

擯掃毛

太上皇以下四位已上通用非参議不立榻近代

人用之

板車 上下通用之近代无乘用之人

筵及種々車任意乘之

下簾中當為惟裳毛詩氓篇汲水湯之漸車惟裳婦人之車也云云然

古時三位已上懸之近代納言已上用之

簾縁

用織物近代中臈以下皆用色草

車副

太上天皇心親王心太政大臣心大臣四人納

言二人 参議一人

皇后宮乘車時侍着深沓付御車勘公文者付牛

口廳下部持扇

兩皮

公卿以上車張

管簷

公卿及祭使御禊前駟持之白鳳制云三品已上聽管簷之也

行幸時王卿以下雨具用市女笠

深沓

上下共用之公卿尋常政着外記廳着用初着靴

鼻切
四位五位上官着用之近代公卿及六位任意着
用未知可否

指懸

四位已下着之

糸鞋

舞人及諸衛六位着之

麻鞋

手振走嫗之所用

錦鞋

節會時內侍女藏人等所用也

押鞋

主上及僧家貴女等之所用

履高鼻

上下男女通用之

毛履

檢非違使以下隨便用之

草履

御齋會行香間王卿以下所着

其似似

近代不用

之

鞞

大嘗會御襖公卿乘唐鞞四位五位乘倭鞞着杏

葉尋常行幸五位已上乘倭鞍結唐尾近衛次將
乘和鞍結馬唐尾不縷記

下鞍豹公卿神事五位已上通用虎四位葺鹿六位

女裝束

后即位日上髮著御白綾衣裳居倚子兼群臣拜舞也

齊王內外宮稚子著玉縵上下社及途中改衣云々可

記

女親王對面總角著汗衫半臂下襲表袴玉帶等

內宴陪膳更衣綾青色長袂袷襦裙帶比礼青下

濃裳藏人同上用平絹

朝拜供奉女房四位深緋長袂礼服綠下濃褶及

垂緒隨位有五位淺緋綠褶同上垂緒又色微不

載儀式執翳摺唐衣比禮目染裳簪如常

供奉節會女房摺唐衣比礼纈纈裳簪等如常采女

纈纈唐衣比礼同裳簪如常

旬日及尋常青麴塵衣裳比礼等也

女藏人平絹唐衣下濃裳比礼著長袂摺

五節舞姬帳臺試垂髮赤色織物御前試折打櫛子

散櫛青色麴塵長袂袷襦比礼蕚芳下濃裳節會

夜折隔子如御前試羅青摺長袂袷襦比礼蕚芳

目染裳左右著赤紐日蔭蕚齋宮童女總角青麴

唐汗衫半臂下襲表袴白桺帶

乳母代綃青摺長袂袷襦比禮籜芳目染裳靴簪
簪女藏人^地摺長袂比禮籜芳目染裳靴等女
豎青唐衣比禮^同下濃裳^{無簪后}
走嬈唐衣比禮下濃裳綃指貫^同

宴遊

南殿御遊在旬記

圍碁

延喜六^北御南殿^{庇第}侍臣依仰圍

碁負者賜酒

延喜四^{大床子}召寬蓮右少辨清貫令圍碁

唐綾四尺法師勝有引綠

御庚申御遊

延喜二年七十七後院調酒肴賭物依御物忌御

簾中有探韻

延喜三年二一召王卿給酒奏絲竹左大臣仰求

納言湛朝臣令獻壽言召公卿供御酒以恩盃給
式部卿拜舞祿有羌

十六七御庚申供天酒給臣下絃歌類奏又有作

文勘解由次官諸蔭獻題今小舍人源相平舞輪

臺源緩舞王慶於東庭舞次獻詩藏人淑行講師給祿

保忠朝臣火色單細長

十八八九東庇南三間御座羊置東孫庇敷長筵

自南西柱東折立御屏風一帖南折立二帖四尺

立燈臺二本內藏寮調酒者進碁手十三貫二貫

房亥時侍臣提賭物忝上供天酒侍臣奏歌絃倭

歌

菊宴

美平五十七有菊花宴垂母屋御簾撤御座庇中

間立大床子二脚例御立置物御批二脚南篋子

敷王卿座疊二侍傳下南面立墨客御屏風二帖南庇

中間庭上立文臺同所南垣下敷文人座上西其前

種花廊東邊樂人座午時公卿忝上式部大輔元

方題獻藏人經臣獻序內藏給酒饌樂人忝入奏

舞文章博士維時為講師侍臣獻歌右衛門推佐

好古講之賜祿

延喜二三七於飛香舍覽藤花左大臣獻物給御

所供御膳王卿侍臣著座侍公卿下大臣貢御本
留笛硯琴入給紙筆獻序御彈琴大臣奏唱哥召所
樂器奏樂大臣太鼓忠房笛御平座大臣万舞中
宮被出銀籠二捧付藤事畢賜祿
天曆三四十二於香舍有藤花宴以殿上御倚
子立南廂代有種南廂東一二三間卷簾垂母前立
四尺屏風三帖同庇西中戶東面東一間障子西
面立五尺屏風二帖件庇敷信濃廣延中敷種代立御
倚子南箕子敷同延同箕子中間以東敷疊公卿
座當庇中戶南立五尺障子其西在御酒具赤漆
火爐一口有黑漆臺同机二前其上在滿心机令

作作金銅抄仲件鳥入御酒銀御鈍子一口加立土器臺
盤炭取當公卿南前庭敷紫端疊四枚其南敷二
枚殿上人座仰掃部寮令敷軒廊東小庭疊二行
西面北上樂所座料未剋御出召右大臣次諸卿參
上次侍臣著座北四位五位南供御膳具維時朝臣
南庭渡西昇置物御机二基立御座西五位六位
水蘭地綺敷物御机二基立御座西五位六位
香折心葉紫藤色開組木朽葉色唐羅花文綾敷物
表紫檀葉藤色開組木朽葉色唐羅花文綾敷物
予物窪坏以銀作土器以黃土供畢陪膳退下給
臣下衛重供御酒之銀蓋伊尹取朝鈍子臣供給臣下朝臣
給二獻餽飽給臣以下大臣奏聞台樂所別當者

納言源朝臣令召樂人別當仰藏人召之樂所參
入奏調子有哥事立文臺立置物御札置御硯紙
給臣下獻題維時大臣奏准延長例地下人一两
獻哥召庭燎明也獻哥伊尹取文臺右兵衛佐清
正講之左少將朝成藏人頭雅信朝臣曳燭地下
獻哥者源脩藤原兼家港木有時方亦云云講
哥大臣取御製召公卿侍臣堪哥者奏絲竹大臣
納言渡西大臣取御杖源朝臣取御琴譜進御前
奏云延喜御時琴譜云源朝臣等稱物名授頭藏
人置御札琴出袋彈御兼家被聽昇殿大臣賜祿
納言女裝源氏小褂袴四位白細長
大臣給御衣一襲又以女裝給之

花宴

天曆三三十二卯乙花宴垂母屋御簾撤畫御座立
所平文大床子卷代置物札孫庇南二間鋪王卿
座北西仁壽殿西妻庇下鋪文人座北面上南廊下鋪
侍臣座兼香殿西庭鋪樂人座三行西面殿南四間
庭中立文臺出御王卿參上文人參入入自給紙
筆大臣召維時令進題管入大臣奏題下給內藏
儲酒饌給王卿侍臣獻盃發物聲兩降御廚子所
供者王卿文人獻詩取文臺置御前文人等昇殿
候右中辨朝總請詩事畢給祿御衣樂人奏絲竹
臨時樂

康保三年十月七日此日覽殿上侍臣奏樂去秋

欲奏此音樂而依洪水之灾停止近日無雜事仍

果其志也午刻着東又庇座南才三脚立次召公

卿昂左大臣右大臣民部卿藤原朝臣左衛門督

藤原朝臣治部卿源朝臣修理大夫源朝臣朝成

朝臣賴忠朝臣重光朝臣延光朝臣等奏候納言

候東簀子奏候長橋次召樂人

左近中將博雅朝臣以下相率着河竹架邊座先

是大鼓一面鉦鼓一口立同竹架東置加火燭其

車內藏寮給酒肴公卿以下次兵部卿親王上野

太守親王等奏候次奏參入音聲勇勝左大臣琴彈

治部卿源朝臣朝成朝臣二人琴笙博雅朝臣右

馬正小算葉右衛門督藤原朝臣清貞大算葉良琴

行源朝臣錫鼓助信朝臣錫鼓實朝臣拍子右

允永志奏良助大鼓共政鉦鼓左馬此間皇太子

參上東又庇南磨椽藤原公方唱歌此間皇太子

次奏延喜樂朝舞人兼家朝臣忠尹朝臣于時御厨

子所賜太子酒肴次奏賀殿親賢朝臣自奏延喜

樂之向時今小雨仍於仁壽殿階隱下舞件急次

奏輪臺序修理太夫源朝臣延光朝臣清海波諸

原朝臣賴忠朝臣重光朝臣延光朝臣左衛門督藤

以下二十余人為垣代朝臣朱紫交舞視聽催感

舞訖主殿供炬次奏散手破陣樂臣舞朝次歸德

次酹醉樂兼家朝次胡飲酒兼通次羅陵王小舍人
光著舞衣次納籟利小舍人實寶舞畢召實寶於
床子脫阿古女衣賜之左大臣不堪飲感起舞前
例給御衣者拜舞今夜不拜依少小之內舞裝難
致拜禮次右大臣獻御酒久令奏唱召歌賜祿公卿
以下有差大臣給御下襲表袴各一重親王納言
人由位白褂一重紅袴各一重參議紅袴各一重舞
同自余給足縮皇太子先是退下仍不給之次
奏退出音聲樂越殿即入內公卿侍臣退出刻
延喜十九八召雅樂寮人於清涼殿前奏舞立所
平文大床子毯代王卿候孫庇二伺樂人候北廊
寮官外召馬允千兼承香殿西砌立侍臣候南廊
源雅時耳南雅風

次者舞人方磬寮所人亦坐北廊中者及太鼓在承香殿西砌上

右大臣忝上茲物聲王卿忝上內藏設備王卿饌供
御菓子于物雅樂屬舩木氏有著鷹飼裝鷄獨舞
放鷹新羅琴師舩良實著犬飼裝束不隨犬稚中
納言藤原朝臣著小鳥於菊枝立階前奏云舩木
氏有進御贄召膳部給種々奏舞大臣仰大允小
子百雄任助大屬氏有任少允左兵衛志大石岑
吉任權少尉共拜舞盡精妙大臣以下奏絃竹給
祿寮頭衾一糸寮官襖
同十九七十二中南殿北廊召樂所人令奏所習
之曲樂人亦南殿
美平四五一召樂人奏音樂給祿

延喜四年三月廿四日樂所仲平朝已下享樂
工亦瀧口木蘭樹下奏亂色左大臣侍之初奏舞
陵王舞昇定回朝大臣下殿著樂人座更引上殿
其後奏納蘓利有總大臣請此兩童宜被聽昇
殿依請大臣昂仰人令拜舞殿庭云了侍臣持
祿給之云、左大臣間舞庭中更仰令推大鼓階
前大臣打之自余王卿下侍庭中云、昇大臣納
言亦牙鼓舞遊樂參議已上給祿有差是日御座
倚意子大臣奏曰終日事者前用大床子
二十六日法皇自回仁和寺圓堂新成請百口僧設
大會差藏人頭仲平潮令奉舞童樂工亦又仰

內藏穀倉院各令供五十口僧又給百僧度者各
一人

應和三年六月有雲林院御塔會試樂御大床子樂

人入自南方近來入樂了中宮王卿給祿又御衣

給公卿

十七日御塔會御弘徽殿侍臣蹴鞠中宮給疋絹
又御射殿

詩合

天德三八十六丑已有詩合左右各十首其儀垂東

庇御簾當孫庇南階儲御座立殿上侍箕子敷置

圓座馬公御座左右方人座宸儀御出王卿依召恭上侍臣

以宴重賜王卿左內藏右左方遲獻詩之間右先

經仙華門叅上獻詩十首書縹色紙入淺香置口

灑口小戶叅入獻十首書繼立縹唐紙令下繪隨題

納籟芳地螺鈿置口莒花組敷唐錦一糸殿上六

位卑文臺莒置其上左右道臨昏殿上舉燭主殿

供庭燎左台式部權大輔因光朝臣右台右中辨

文範朝臣令講詩叅議大江朝臣詳定右衛門佐

忠尹左少將元輔執紙燭候左右童在庭中判筭

奏音曲御厨子所供御菓子左大臣供天酒中宮

給祿可見別記

給祿可見別記

御記云

臨時舞樂東書

其裝着帽子搥衣接腰脛中餅囊釵持白小枝杖臂

小鷄舞間放之任意令取小鳥見者属目又有犬飼

一人此臨時所可調所非自本所可在此舞久斷傳

云兼和中臂小鷄而舞云々然而無傳其事者今

給裝束云々

御記云

右大臣受命退復座仰侍臣就北廊令共知轉任之也云々

歌合

天德西三祀自今月上旬被書分方人以更衣
為方頭典侍掌侍命婦藏人為方人十九日分
侍臣為方人頭伊尹朝臣當日早且雜色以下
忝上供御裝束其儀西庇皆懸御簾之度殿間
立御倚子大盤南方立御儿帳御置物在御札座南
南四間垂御簾為左方女房座北二間垂御簾
為右方座御前度殿南北各敷綠端疊三枚為
公卿座後涼殿東簀子敷從度殿南北相分鋪
長疊為左右侍臣座南小庭各敷疊三枚為樂
所召人座仰所司令敷

中二尅御出召左右哥右方令持洲濱二札一哥
忝上自御湯殿西邊獻童女一人着柙執地敷淺
絳文織物立御前籜下一人敷地之後四人昇之立沉
札入金筋著淺香下札入金銀筋覆花文綾青末濃
加柳折枝繡文札四角以金銀作柳枝四莖便為
覆臺也有足結組無帶洲濱中昼七宝以色紙書
小字詠花樹哥各結着其枝題好鳥什令含得將其
幣主至如春霞暮春首夏變望之類詞或在人手或
載漢舟惣二十首隨便宜分置小舍人實正執銀
花枝下居砌傍藤實明三葉興光惣小舍人二人
昇負洲濱置實正前次左方自殿上下侍方忝上意

女一人執地敷紫敷御前申如右童女四人泉濱立地敷上洲濱躰同右帶無絲其中銀作鶴食黃花一枝以全作八童女執指皇範以青銀作捐籌洲濱入野水無祀有花足洲揚小舍人二人藤原宣賴紀延方於砌下取傳置負指前殿上公卿依公左大臣大納言源朝成等南北面左右方頭弁備衡重給公卿并男女方人殿上六召左方延光朝臣右方博雅朝臣令講哥評定間勸盃酌勝御厨子所供御菓子干物陪膳供御酒左大臣獻之呂樂所人砌下奏樂臣箏朝成笙方人侍臣及樂所人實利權右大納

言琵琶雅信朝臣拍子侍臣人等蕃平清通候右庭哥絃如左興蘭給祿左大臣御衣青表衣大納言白細長叅議草重四位五位足絹

詩合裏書

於弓場殿試學生木之時長押內敷座為試者座西北上無名門東第三間敷監試將座南面上同門東第二間立文臺試者稱籍置文云々監試次將取文臺置御前云々

天曆十年八月廿日於弓場殿召候藏人所學生七人賜勅題被試作內藏寮給酒食以殿上主殿女為行酒

內教坊舞

天德三十十九日召內教坊妓女十人令奏絃
竹其儀中渡殿御簾中敷疊六枚為座女房前
小綠敷疊為唱哥侍臣座中宮賜銜重於妓女
內藏寮設侍臣饗事畢中宮以袴十具給自紙
殿以疋絹給之
延喜四年三十四日於御前有圓堂試樂公卿

子童衆賜祿

應和三年二月十六日有雲林院御塔會試樂

御太床子樂人入自南方延喜入瀧口樂畢中宮王

卿給祿又給御衣公卿

康保三月十五日被作繪所作物所施風流

於御前兩臺盡精妙右大將泰議雅信朝臣以

下忝上百倭哥絃哥興賜祿

天德五年正月十九日於冷泉院競渡負熊公

卿候獻物付御厨有酒饌絃哥鷄船給祿

同二月有此事獻物公卿候有管絃

同五月有此事以播為募物罰酒

延喜補五月有此事以播為募物討酒同五二於冷泉院有覽渡鞠須熊獻物公卿候南管絃

延喜五三九御仁壽殿召殿上人及藤原董之

坂上是則帶力長在原相如帶力搜井清卿令

楚鞠召酒殿內膳干物給二百六度揚不墜

内藏絹給之

天曆三御同殿召殿上藏人近衛舍人等有楚鞠興二百七度揚不墜

同七年召博雅室光保光兼通信孝仲秀世忠世环正生是真春延等五百二十度揚為不墜之限給祿

應和二四七八御仁壽殿侍臣蹴鞠昌子親王給汗中

十七日御塔御弘徽殿侍臣蹴鞠中宮給足絹又御射場

天慶九正九四召帶刀六人左右近衛射手六

人御射御射庭公卿着射手出自階下以女装為帶刀懸物以内藏絹四疋為近衛懸穀倉院給酒肴御厨子所供御菓子秀蔭長能正給懸

物出居候座天慶六五九吏部記云是日禁中有蹴鞠夏公京中雜者廿余人着烏帽子供溫明殿南上望者之云云私遊宴事

夫於律遊者平調於呂遊者用雙調至于他調隨時用之但律呂遊以哥為本樂曲相交反色於倭琴先常陸同者音數度次甲斐各獨唱風俗等也

美平三年十二月十六日殿上主違着狩衣臨大原野奏事由依有被免也初度所取鷄令奉供御小舍人來告召由右衛門陣外令申參入

由而給陣々宣言即召御前御覽之

・**拝頭花事**

藤花大掌會人可然時帝王所刊給也拜左祭使

并列見之時大臣藤花拜左方中内雖納言當日

上卿尚拜左方其納言者用櫻花參議者山苜拜

者以時注花拜中後非參議并以下八月定考時大臣白菊金

納言黃菊參議龍膽并少納言時花同列見儀臨

時宸宴時除御之外可拜後方踏哥綿花者立冠

額童拜總角臨時祭使藤花拜左舞人櫻花拜右

方試樂日或本近字已下額字已上無之拜小竹陪或本近字已下額字已上無之從山晉近衛使次將無拜頭

四月祭時近以挂為拜頭

・**恩賞事**

宸筆位記事天皇以黃紙書之其位人可其御遊

次有勅勅恩賞者叙位類給上卿令成御位記御座

下奉勅語出簾端召其人於階下仰勅旨蒙作者

稱唯拜舞後上卿書除目奏聞下所司延喜二十

應和院例有叙位者上卿仰近衛將以白紙於御前

庭召唱後日給

延長三八九御弘徽殿御遊次叙中宮内侍

少將伊衡於中庭召唱女位記不唱云々

延喜二十一正二十五日藤敦忠於殿上加元

眼右兵衛督兼茂義右少將伊衡以紙唱敦忠

又拜舞

天慶六正廿四内宴重明親王叙三位中納言

敦忠令成威位記左少將秀方昇殿以位記授親

王々之舞蹈時人云親王位記中將可授也

延喜十六五七三使右中將衆樹就亭子院授

褒子位記於其身行幸日賞

延喜七年十一月廿二日御記云敦實親王加

元服忝入殊叙三品給自書親王拜舞云々

同廿三日左大臣令奏位記可候状此五日位

記請仰付右少辨清貫給親王

天慶三二十五日至上御元服日殿上記云降

御筆可三品太政大臣傳給授親王々改服

舞蹈云々

太宰帥大貳赴任事

藏人奏仰依作召御前自青瑯門忝上給祿酒給

御衣一襲諸卿忝上勸盃諸卿座西面孫庇南三

北面菅給祿後下拜舞出自仙葦門或別帥大貳座

延喜二年十八大貳興範朝臣申罷由於射殿

賜酒盃頭菅根朝臣依仰行召自青瑯門忝上勸

語之後賜御衣并褂拜舞退出

延喜七十一四太宰府言上帥友于朝臣任有

不注分付字依請

康保三年十月六日大貳佐忠申赴任之由召
前作云々畢仰即座東又庇南一入令召公卿
座同前南一二間侍臣給旨青公卿侍臣連行酒
數疊西面北上五六巡之後令中將元輔給御衣云々
或記云

天慶五年閏三月十九日若校守信明令奏赴
任之由但近者内裏有觸穢事仍於中重奏之
不給祿云々

同日叅議太宰大貳清平朝臣令奏赴任之由
右大將藤原朝臣依召叅上候御前次清平朝
臣依召同候御前藤原朝臣奉作傳作清平朝

臣次賜酒肴云々藏人頭相職朝臣奉職作迺
身屋南一内障子取御衣賜之清平下殿出御
前拜舞出

延喜五年八月一日帥友于朝臣令奏赴府状
仰聽昇殿又召殿上左大臣奉勅宣云々給酒
祿云々御裝束一額

天曆八年九月九日大貳元名朝臣令申赴之
由召所前叅上南高小板敷令大納言藤原
傳作旨次給御一室支子深給依心元名拜

舞退
天德四年九月廿八日大貳好古朝臣申赴任

史由即召東庇侍所令延光朝臣作之云々依
旅所不召御前給祿云々

御記云伊衡進跪御前階上展紙叙之倉卒不書
位記展紙
為位記代此訖退出敦忠授位服拜舞云々
昂前例也

受領赴任事

藏人奏參入由經藏人者
位者不苦召南廊壁下賜

勅語傳之賜祿或於腋陣給四位染衾五位六位

襖子將軍城人同之

延喜五三二十七備中从公利參入召階下給

御衣一襲舊衣

同九月召對馬守多治有根階下給祿

十五廿一召將軍茂永階下給祿褂

十七三日河内守清平申罷召殿上給白褂

十九廿召陸奥守直興殿自石青
門扉給給旨祿

廿二五大内右攝越中守惟親候陣外申罷由

越後守忠紀參召御前給祿忠紀有所
仍召

天慶五三十九若狹守信明依内職於中室申

罷由不給祿

延喜六年九月廿日播磨从澄清參入召階下

令管根朝臣給位記作云年來治国大夫亦雖

能奉仕皆治二国正下
波給取
云此国近

都而尤為京波而年來細
天歇弊無興曾
天後而此
天

上治給云々并退出

延長四年十二肥後守藤原行並申罷由期過

被咎有定

天德四年十二三廢務出羽守在滋申罷由祿

著任三日卒

應和元十四日常陸守為忠有此咎

康保三天皇御乳母下出羽国給酒肴御衣或

有和哥

尚侍饗女官事

新任之後詣縫殿陣令奏慶賀由

所內侍一人出來傳奏書司一人相給祿女裝一入散

繪中宮御內者付內侍令啓慶賀有贈尚侍又以

祿授內侍兼平中宮職縫殿寮立帷設前駢酒肴

後日尚侍參內於禁中便所設掌侍以上饗祿於

縫殿高殿給女官饗祿立帷

親王大臣補大學別當饗事

延喜四以式部卿為別當西堂參賀設北堂饗

於西對并廊他三堂饗在御廡南堂竿堂有愁

退去明法一堂不退

兼平七十一十四以右大臣為別堂進士一兩

衆十人明法竿堂共參賀令家司申事由再拜

着侍所他道共混着北堂頗難法而依主人作

愁著之

陪膳事

節會陪膳采女奉仕內宴更衣若典侍奉仕御本
下五位所習攝政則白下藏人以下所仕也
 殿朝夕膳四位奉仕候也朝于飯陪膳女房候
 無女房者五位以上候正下公卿供朝夕膳者
 笏不脫釵膳臨時陪警蹕事除伊勢齋者可彌之御
 昼御座之時供膳者陪膳奏御飯御他所者執竟
右符令云云所陪膳時以中盤大床子上不用御盤
 御盤者參奏御殿上侍之間昇脫皆上奏之

酒座事

王卿賜御盃者御飲間依天氣獻盃人恐敬跪候
 御清訖重酌給之獻盃王卿賜御盃還著本座召

土器瀉御酒授御盃之後飲巡行如常放盃後下
 拜舞著本座或下自前階并了自傍

依新意酒或王卿飲罰酒事

延長二正甲五子自院被奉子日宴於大裏天
 皇御南殿中務卿親王避座立喚采女二彌
 唯進御酒陪膳采女擊盃欲獻爰親王進跪唱
 平天皇即執盃御飲畢彌精即親王下自南階
 便自座西頭南行西向拜舞訖復座昇自即行
 酒者者賜親王等酒依酒式行酒人酒式未奉賜
 獻者而後可舞蹈依仰親王飲罰又大臣依仰
 飲罰以不奉眾之故也天皇被仰云掌故左大

臣在時語云一寬平中有此事本康親王為獻
者申平中精訖親王下殿拜舞復座給酒其時
以建酒式告親王而後依事已行又無所言今日
之事與彼所言相同恐後人以此為例仍行罰
酌新意酒式云擬獻人避座前立喚采女之
唯擊御盃來授陪膳采女獻者差進跪唱平唱
訖還御精訖外侍采女進受如初授時行酒人進
賜獻者酒即跪受飲訖下殿自南階可下但舞
踏還座於東宮宴之
延喜三正三天皇行仁和寺遊宴間有盃酒依
仰唱平有大臣舊例納言參議擇高戶者二人

為王卿座錄事

令行蒞會等飲酒事

中納言師尹卿為侍從厨家別當之時旬日起座
獻盃左右大臣共連座之處獻盃并少納言可取
次酌對座時不取可依便宜親王大臣對座特獻
盃者先欲獻大臣之辭讓于時獻盃欲注親王
座之間親王又固辭遂獻大臣後之令獻親王主
容獻酬之儀見酒式也世俗往來之法雖無所見大
體依式文所行
闕巡可隨闕巡數但立闕巡者之然則必可在
此座之也遲來人又同之新定酒式云諸御宴有起

後有起關巡者錄事明記

後到

五巡後到者可行七巡後到者可行十巡以上

到者可行一遲不得通風二遲酒間可白三遲不

修非錄事措手籌罰三滴瀝三遲百犯百罰錄事

之非錄事不得輒告人罪若錄事不帶仕告錄事犯

下而後對諸錄事有不舉職事罰不壞無及罪

為象所推不然取詞金抑揚之明府諸飲酒者李白

神明府情負擇精當罰明府一壞擬把謂之四座

二岸雄後飲神充之非戶凝濁及弊等類觸件亦

人可待其許諾李云得嫌弊不得嫌冷酒座

間不應為事隨時准式文

主人先獻垣下及客人後隨事狀進退但擬把

人受盃放盃之後獻者立却其巡行皆依前次對

座時同職位人者不論上下聽往來之法如胡床

諸內宴及列見考定木特其座雖相對以一觴行

酒唱平至末座逆上注對座第一留唱末循饗獻

盃事

獻盃者二人內外相分執盃進居有司云其方乃

垣下容何戶色加給侍獻盃稱唯云下乃

階色給侍有司云然者戶第正久之天給侍給

獻者稱唯飲畢擬把放盃之後立退

獻物事

御遊之次獻琴笛手本小時王卿各執列居御前
雖無問人一一奏其物名其詞多加御字東乃御

九茶右大臣於藤臺藤花宴次捧譜連被佳也

奏之延喜御筭御琴譜左府聽而被

天曆天皇受禪謁太上皇之日大納言顯忠捧

倭琴云御琴云々兩帝同有可咲之御氣新帝被

作惣名欽仰賀親王元服時行幸所及本家若獻

者王卿以下侍從大夫藏人所人亦執件物列立

御前上卿一候御前可何物可芽一人唯稱申云

々其所進御贄若有天子后宮御賀乐事可稱其

處秋各奉物名早上卿仰云拍手部給稱唯二

三步許進出膳部稱唯走來王卿各授膳部

把笏退入

於射場殿有獻物事之時王卿以下取獻物入自

月華門列射場殿南方西上上卿一人留御前座

問云何物貫首人稱唯申獻人并物名上卿云膳

部給或時上卿云御厨子給云而持獻物

之人稱唯直渡御前經侍所前付御厨子所膳部云

五月節駒牽右府獻物之間王卿以下執獻物出

自北方到立庭中上卿問云何物第一人申云右

乃司乃獻御贄云々奏物名早上宣膳部如

例衛府公卿授獻^物之後空手退入頗無便亘踏哥
後宴射結獻物進踏堂^敬所奉仕云^宸儀御簾中之
時被^枝物奏其名顯御坐之時^枝物者不稱物名
延喜十六五七^三於朱雀院有御賀事御遊之後
諸衛將佐引御馬^{自內裏被奉也}上卿作云
給御厩^{八度}西付御厩
寬平五十七五式部省調饗食進大裏

三也持並想古新物解年天衣之繼合類非作
其亦取人河野言言言言言言言言言言言言
且年竹以自餘餘餘餘餘餘餘餘餘餘餘餘餘餘
其物如野言餘餘餘餘餘餘餘餘餘餘餘餘餘餘
其亦取人河野言言言言言言言言言言言言

九記之節會若旬臨時宴會親王召采女獻酒其儀當日
上卿先奏夏由親王召采女小^{二聲}聲
即采女擊酒盃奏進立御前親王立座跪唱平天皇酒
酒内食了即親王經座西妻下自南階頗縁東方舞了昇階
着夏見酒式也



