

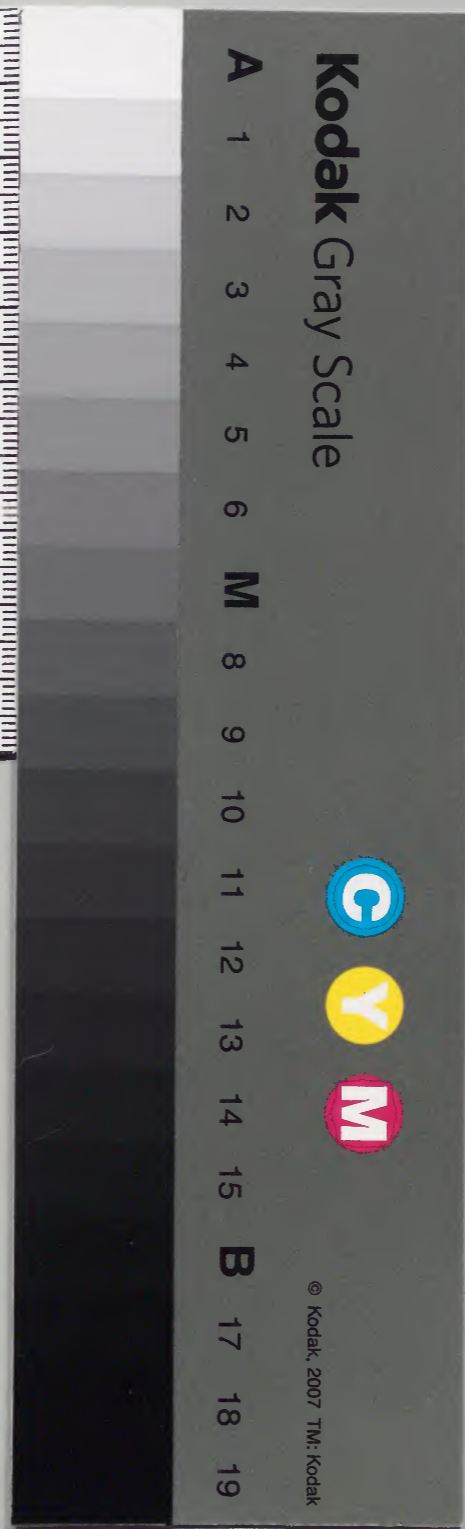
校定乙丑塘報錄

自正月
至五月

和書門			
類	號	函	架
三	四	二	一
二	一	四	二
冊	架	函	號

內閣文庫			
類	號	冊	架
和	書	二	一
三	四	一	四
五	一	函	架

內閣文庫			
番號	和 31424		
冊數	21 (20)		
函號	151	15	



區坊洋洲縣地(芝州)十一日

馬路派山(出梁)二(在芝州)十一日

坊道(我)派(一)會(州)十一日

坊道(三)路(若)山(港)三(派)八(所)路(在)十一日
十一日
十一日

馬路派(北)州十一日(大)日

區坊(之)三(四)中(派)十一日(十)日

區坊(有)路(江)州(一)路(派)十一日(十)日

區坊(有)路(六)州(一)路(派)十一日(十)日

乙丑 壇報鏡 月廿五日

本平田親實氏 十月廿二日

近次二位 十月十二日

近次三位 十月廿一日

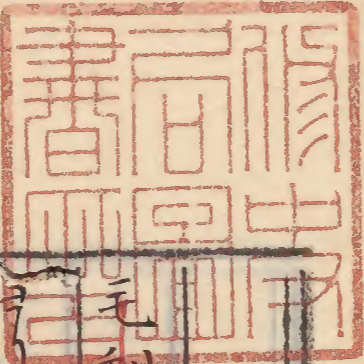
近次四位 十月廿一日

近次五位 十月廿一日

近次六位 十月廿一日

近次七位 十月廿一日

目録 十月廿一日



正月十五日、殿中御沙汰。

毛利大膳父子悔悟服罪致小段尾張前大納言殿

与仰仕、二付御進發不_レ遊小猶席、万石以上

面、八列坐和泉守演達之。

同前御同席觸

毛利大膳父子悔悟服罪致小段尾張前大納言殿日

リ_レ仰上、小_二付テ、八長防共鎮靜、小_二付此上御處置

儀、八於當地上遊、小_レ依之御進發、八不_レ遊、小_レ時宜

二_レ月、猶_レ仰出儀、可有之、八間、並テ其心得二

予可罷在介

正月十五日

[Faint, mostly illegible handwritten text in vertical columns]

二月十四日井伊掃部頭御届

先日御届申小敦賀表囚人ノ賊徒共朔日ヨリ追
御呼出有之然小處死刑一者有之小間斬人差出小
様黒川近江頭瀧澤彦太郎杓ヨリ同日御達登四
日掃部頭方ヨリ斬人十二人差出賊徒ノ内別紙
通斬首仕小段出張家来ノ者ヨリ申越此段御届申
上小様掃部頭申付越小以上

二月十四日

井伊掃部頭内
山本運平

井伊掃部頭方より差出小斬人斬首仕小賊徒名前
 武田伊賀 武田魁助 山岡淳一郎 村部万次郎
 朝倉弾正 高野七五郎 米場清之進 伊藤健藏
 岸 新造 川上清七郎 龍川平太郎 田丸左京
 酒井若狭守方より差出小斬人斬首名前
 武田彦九郎 川瀬專藏 國分新太郎 小池織
 長谷道之助 山形半六 山栗弥市 竹中又二郎
 内藤外一郎 前島徳助 山岡兵部 井田田橋

閣老所司代問答

二月十日旨御老中御二方御列座御所司代御招

ニテ御論談有之小事

上座次老中

阿部豊後守 柳 招幸伯耆守 柳

次御所司代

招幸越中守 柳

御老中曰 公方様御上京御上坂同様と仰之小事如何

ニヤ 所司代荅御上坂上御上京或ハ御上京上御

上坂何レモ同様相替儀無之

御老中曰 今度又御上洛ハ無之小間其趣御断上甲上

様 答是ハ問老方ノ御意共不相心得ハ元來京都
江府ノ御間柄ハ如何ニ思召ルヤ

老中答京都卜江府ノ御間柄ハ君臣ナリ
所司代 日然ハ昨年京都禁願乱妨ト相成砲發等ニテ前
代未滿ノ御業譬遠國相隔トモ一應天氣為伺
御上洛無御坐トテハ君臣ノ道相立申間敷ハ

老中又曰御自分方ノ職掌ハ自分共申立ハ儀又与
取次ハ答ノ處却テ論談有之ハ儀ハ如何 答下
俾私ノ職掌ハ無テ朝廷ヲ如官家并洛中御委任

ノ上ハ獨斷致シ事モ可有之ハ假令君臣アル時ハ
諫言致シ儀ハ申進モ無之ハ早ニ御上洛有之ハ様ニ
御返答之事

老中曰尾張前大納言殿江戶表ハ罷越ハ様ト仰出ハ
間取扱可申様 答石ハ昨年長州御出陣ノ節從
御所御馬御太刀御拝領厚ニ為蒙御意ハ儀御奉
内御暇不与下ハ内閣東ハ奉府ノ取扱ハ難申出ハ
右ノ通一ニ御返答ニ付西老中方甚不快ニテ一別ニ相
成ハ由其後伯耆守殿會津侯ハ御對面ノ上此度當

表へ罷越々趣意御相談旁奉り處都て関東ニテ申
談々趣意大相違只今ニ至進退止り申々如何様
御問合ニテ處會津侯殆卜御返答ニ御迷惑ノ由

水戸浪士罪案

元水戸殿書院番頭
武田彦右衛門文隱居

武田伊賀

武田彦右衛門

武田伊賀三男大番頭

武田魁介

其方共儀故同藩市川左衛門等申立々趣於主家
採用相成りテ八同藩結城康壽存意貫手家政取
亂々様可相成り存迫り愁訴致小段八主家ノ為筋

ト存込仕為ハ段ノ心得有之ハハ慎ノ身分下総國
小金宿等ニ出張追ニ同志ノ者多人数比集又ハ為
鎮撫出張致ハ松平大炊ヲ申欺隨後致城内ハ可立
入ト仕成レ其上常州那珂港其外所ニ暴行御討
手并主家ハ敵對剩主家ノ縁邊相便可申ト軍裝
ヲ以所ニ横行國ニ動搖為致農民ヲ惱ハ段却大法
犯レ不容易所業ニ及ハ始末不恐 公邊仕方重ニ
不届至極ニ付嚴科ニモ可レ為處トコ口追テ石ノ次
茅恐入ハ儀ト相心得加州勢ハ降伏致ハ付格別

ノ御宥免ヲ以斬罪申付者也

元水戸殿小姓頭取
山岡淳一郎父隱居

山岡兵部

其方儀常州筑波山ノ賊徒攘夷ヲ口實ニ設ケ野州
太平山ハ屯集致ハ付鎮靜方申受ハ段却ニ賊徒
共ハ同意致レ又ハ元同藩市川三左衛門等申立ハ趣
於主家採用相成ハテハ主家ノ為筋相成間敷ト相
心得其儘難差置存込ハ折柄松平大炊ヨリ頼受ハ
此隱居慎申受ハ身分ニテ添步行武田伊賀ハ隨從

暴行常州磯ノ濱等へ集り御討手并主家へ敵對致
し其上主家縁邊へ可相便し云々 以下前文と同文言

山岡淳一郎

其方儀故左衛門尉位牌へ附添水戸表へ相越し途中
戦争ニテ市川三左衛門木ノ軍勢相支へ城中へ難立入
段公益餘義次第ニ有之り此木炊一同ニ相成其上右位
牌柳原新左衛門へ相渡り上公立度り其段可申立
處武田伊賀へ随從親兵部共御討手并主家へ敵
對致し云々

元水戸殿先手物頭

長谷川道之助

同使末田代役

村部万次郎

小十人目付平太助

井田因幡

源右衛門

朝倉彈正

水戸殿表祐筆

川瀬專藏

其方共儀其筋より申付請松平木炊へ附添水戸表
へ罷越り上公最早戦争ト相成り節得ト事柄可相
尋處常ニ市川三左衛門等ノ所業至人為筋相成間
敷ト存居折柄ナリ申大炊一同武田伊賀へ随從所ニ

屯集御討手并王家一敵對之剩へ大炊附添上上
右同人降参致ハ節一同可罷出處無其儀猶伊賀
一同御敵對致シ云

元鷹野同心
常州藏持村 罷在ハ

高野長五郎

其方儀常ニ由丸左京へ依頼致シ常州筑波山落去致
シ小川館へ出張致シハ節重テ随従又ハ市川三左衛門
ホ儀申立下総國十金宿其外所ニ屯集左京一同
御討手ハ敵對致シ其上同人任申軍装ヲ以云

元小普清但

國分新太郎

普代与力苗次郎
伴前川隼人事

米橋誠之進

常州工戸村
百姓

前嶋徳之助

其方儀市川三左衛門其外ノ者共跋扈致シハ不容
易儀ト武由伊賀其外ノ者共ハ為歎訴下総國小金
宿集化致シハ付杯平大炊出張趣承リ兼ニ三左衛
門ホ存意上行ハ直安苦難在ハ連大炊人数一加リ常
州那珂港其外所ニ群集御討手并王家一敵對其上
軍装ニ云云

元町奉行
田丸左京

其方儀常州筑波山其外屯集者共為鎮靜罷越
却テ右ノ賊徒ニ加リハニミテス魁首ト相成所ニ暴行
農民ヲ惱メ又ハ元同藩市川左衛門等ノ存意ト行
ハテハ主家ノ為不宜儀ト存ハハ益情儀モ無乏ハトモ
右事件ニ付同國那珂港へ屯集罷在ハ武田伊賀其外
ノ者共一同ニ相成御討手并主家一敵對其上重之多
人数引纏軍装ヲ以云々

元水戸殿側用人
伴次郎弟藤田小次郎事

小野斌男

元新番頭林之助侍
侍床廻須藤教之進事

伊藤健藏

大番頭右衛門侍
三橋半六事

山形半六

小普清組
高平博平事

岸新藏

元恩同心

河上清五郎

常州安命村大宮社神主
多喜斗山城事

瀧川平太郎

元大宮村百姓

内藤昇一郎

竹中萬二郎

小栗弥一

其方儀據夷ノ素念貫度於公邊因循ノ御所置
振一己ノ過激ヨリ右御廟等相立ノ様致度同心者
共多人数常州筑波山其外所ニ屯集在ニ是行又

ハ市川手左衛門等ノ存意ニ行ハテ八主家又ハ領主ノ
不為ホ存ハハ無謂儀ニモ無之トモ右事件ニ付同國那
珂港ハ群集罷在ハ武田伊賀其外ノ者共一同ニ相成
度ニ討手并主家領主ハ敵對云ニ

二月四日

別紙

一先達テ水浪士越前ニ於テ討首ニ相成ハ内左ノ首
四ノ田沼玄蕃頭殿御持奈板橋宿ニテ水戸家ハ御

渡ニ相成ハ名前

武田伊賀 山岡兵部 武田孝左衛門 田丸左京

斬罪 百十一人 元罪 三百四十四人 水府へ歸レ 百廿

三人 残人數流深

國々新本即辞世ノ詩

原期萬死亦何悲唯恨神兵未攘夷魂魄不歸天
與地七生此世護皇基

尾張前大納言殿へ再度御達書

毛利大膳父子并三條以下處置ノ儀ニ付大久保紀伊
守山中駿河守ヲ以テ仰出ニ趣成御承知ノ處右一條ニ
付テ八段ニ御執考ノ上御見込ノ次第等々委細稻葉氏
部大輔永井三水正戸川伴三郎ヲ以テ仰上尚御家来ヲ
以老中迄ニ仰達ハ儀ニ付於今右ノ外何共程克御
勘弁無之宛角前頭ノ趣ヲ以此上ノ御處置有之ノ様
上成度首委細御清ニ仰上ニ趣達 御聽ハ處右ノ御趣
意モ上為社儀ニ付何レモ江戸表へ召寄ル旨

仰出依之太膳父子為警衛御人數御差出可成右
人數警衛方其外為指揮駒井申樂守御手洗幹一
郎上差添間御人數儀大坂表へ揃罷在右兩人
指揮隨様而申付可成右二付太膳父子申渡等
儀申樂守幹一郎より申渡御坐且又三條以
下者共松平美濃守始御預の家来警衛致之
江戸表へ差越様夫より御付事

丑二月

毛利太膳父子儀三條以下者共江戸表へ召寄付
御用有之間早御奉府儀様御付事

京都より御沙汰

木樹公上洛或ハ上坂事昨午以來每度御出有
之間處強上洛方可然猶又過日御出付テ精
省冗費獻物等ニ決テ不及間唯簡易可為專
要旨閑自殿上命事

丑二月

Blank page with vertical lines.

松平美濃守始御達

今度三條實美始五人ノ者共江戸表へ召寄小間
銘ニ御預リノ者家来共八嚴重為致警衛早ニ差
越小様可致小尤細川越中守有馬中務大輔松平
修理大夫松平肥前守一毛同様相達小間可上得共
意小事

丑二月

Blank page with vertical lines for text.

大目附一御達

駒井甲斐守

御手洗幹一郎

毛利大膳父子服罪ニ付當地へ召寄ル金中警衛
儀八尾張前大納言殿へ人数御差出ノ答ニ付
警衛指揮其外御用ト其方共ニ差遣ト事ニ條
得其意左ノ通可相心得ト事
一尾張前大納言殿人数大坂表へ揃罷在ト様相達ト間
其方共毛先大坂表へ罷越右人数引連夫ヲ長州

表ハ越今度服衆ノ大膳父子江戸表一七召寄ハ
首吉川監物又ハ家老内ハ申渡前大納言殿人数ハ
嚴重為致警衛當地ハ召連可申小事

一右ニ付大膳父子家来者付添罷出度段款願可申
出其節ハ側廻ハ者極少人数附随儀ハ格別ハ
思召ヲ以御許容上成下ハ間右ハ心得ニ可取計
小事

一木膳家来重役ノ者一人江戸表ハ罷出儀申渡尤人
数引連ノ儀ハ不相成段申渡是又嚴重警衛致可

七召連小事

一木膳家来共急度為相慎置御下知相待儀吉川
監物并家来共一七謹慎御下知相待儀可申渡事

一長防兩國鎮静ノ儀吉川監物并家来一七十分嚴
重申付御下知相待儀是又可申渡小事

丑二月

尾張前大納言殿言上

毛利大膳父子江戸表へ召寄り小旨大目附駒井甲斐守
御目付御手洗幹一郎より申渡り答へ付人数大坂表へ
差置兩人ノ指揮ニ随ハ様可申付旨御書付、趣承知
仕ハ處本膳父子ニ於テ兼テ申上置ハ通ル次第ニ付尤
可奉畏ハ得共長防ノ士民變動難計輕忽ニ召連ハ儀
甚ニ以無覺束情態ト奉存ハ再大兵ヲ動ハ様相成可申
ヤ方今ノ形勢終ニ不安 台慮次第ニ可及裁ト深痛
心仕ハ付不憚忌諱心底ノ趣申上ハ是等ノ見込ノ副將

私平越前守_ニ同意_ニ御坐_ハ間長防情態_ヲ萬_ト申上_ハ
近_ハ兎角御猶豫御坐_ハ様仕度_ハ併_ハ一旦_ニ仰付_ハ儀_ニ
御威光難相立思_ハ台_ハ程可有御座_ハ此段實_ニ奉恐察_ハ其
邊_ハ儀_ニ不及_ハ盡慮仕_ハ處_ハ於_ハ私別段_ハ見_ハ難相立假令
列藩_ニ仰付_ハ御趣意貫徹_ハ御見_ハ込_ハ為_ハ在_ハ共天下_ハ
御為_ニ相成間敷ヤ_ハ痛_ハ心仕_ハ若_ハ不_ハ奉_ハ至_ハ深恐入_ハ得
共御為_ニ一途_ニ存_ハ洁誠實吐露仕_ハ是_ハ等_ハ趣_ハ御怒察御
賢新_ニ成_ハ下_ハ様仕度依_ハ之_ハ申上_ハ

丑二月

京都より御沙汰

大樹公上洛_ハ儀老中兩人_ハ御沙汰有_ハ之_ハ通_ハ外夷_ハ
大患長防所置_ハ重典_ハ危急_ハ世體_ハ皇國治亂_ハ境
別_ハテ_ハ被_ハ惱_ハ震_ハ襟_ハ將_ハ又_ハ身_ハ能_ハ毛_ハ利_ハ大膳父子出府_ハ實
美以下呼下_ハ命有_ハ之_ハ不_ハ穩_ハ執_ハ此_ハ上_ハ相當_ハ所置_ハヲ_ハ失
上_ハ變動_ハヲ_ハ醸_ハ小_ハテ_ハ内外不可_ハ救_ハ執_ハ顯_ハ然_ハ付_ハ暫_ハ閣_ハ諸_ハ大
名奉勤妻子出府_ハ儀_ニ於_ハ此_ハ春_ハ儀_ハ勅_ハ次_ハ茅_ハ毛_ハ有_ハ之_ハ
小間文久二年_ハ今_ニ復_ハ之_ハ猶_ハ其_ハ末_ハ大樹公上洛_ハ上_ハ結
局永_ハ吾_ハ不朽_ハ國_ハ是_ハ孰_ハ評_ハハ_ハ間_ハ食_ハ度_ハハ_ハ間_ハ何_ハ分_ハニ_ハ

一本無公字

迅速發途与安 宸襟小樣可致過日老中奉 内節
右等ノ條、妻細可有御沙汰、處其儀無之重テ与
仰出事

丑三月

丑二月廿二日從御所与 仰出今度申川侯歸
府持奉、御書付

大樹上坂ノ儀每与 仰出小得共未夕發途ニモ
不至、由年ニノ儀ニ付實ニ不容易筋ニ得共長
防萬ト鎮靜ニモ不及申且又山海遠隔波是物儀貫
徹不致次第モ有之ヤ、昨年歸府後諸事淹滯ノ儀
モ不少、自ラ人心不和ノ基ヲ開キ、不上安 宸襟小
間何分ニモ早ニ發途御一和ノ良因ヲ上運度
思召事

但レ上坂トシ仰出レ得共先ハ上洛ノ方可然
事

二月廿二日關白老中間答

二月六日水仕所高橋御取次高辻渡邊三人共差扣
上仰付レ阿部豐後守本家相續以前市旗本ノ節
禁裏附ニテ京都へ相詰罷在レ時分高橋馴梁ニテ
今度同人ヲ以大奥一夥敷賄賂致レ處不殘表ニテ
御返ニ相成兩閣老共色青サメレ

廿二日兩閣老共奉内ニ仰出ハソ時頃ヨリ大奥
へト為名翠簾三重ニ相隔出御マレマレ關下殿
下ヲ始メ國事撰リ堂上方不殘出座殿下御少汰ニ

之近頃老衰耳遠ニ付、大声ニテ應對可致、肯大音ニ
ト仰渡

仰、今般兩人上京、趣意ハ如何ノ譯ニナヤ

御請、今度上京ノ儀、全京都ノ儀ニハ無之、幕府

甚手薄故、一橋中納言、御暇賜、歸府政務為取

度、大概松前伊豆守中、速返、御坐、

仰、昨年大樹上落ノ節、滯京ノ儀、与仰付、節一旦

歸府ノ上、ナラハ、速ニ不行届ニ付、速ニ御暇給、

跡、儀ハ、一橋中納言、御守衛、差置、小事ノ儀ハ、

同所ヨリ、御即答可申、上答再三、願ニ依テ、殘置
ト一橋當地手薄ハ、顯然ノ處、右願出、儀ハ如何
様ノ譯ニナヤ

請、兩人共新ニキ者故、其儀不相、

仰、假令其方共ハ、不存共、既ニ酒井雅樂頭水野和

泉守ハ、願筋取扱、兩人共在役中、其根元ハ、大樹

ノ出願ニ付、大樹ハ如何故、儀ハ無之、答夫未、

儀不相、通ニ兩人上京ハ、大樹使ニハ不都合、

儀故、其儀不相成、肯与仰出、兩人共閉口、

請 右等儀ハ一橋中納言ト相談ノ上御清申上
度ニ應御下ケ上下度旨

仰 每度参内無用ニ付一橋ヲ可上為召於御前
相談可致旨ト仰出ナ

清 左様ナラハ右相談蒙御免度旨
仰 今度其方共何故多人敷召連ナ中

清 振海ニ異船乘込ナカノ風聞有之ハニ付若萬
一ノ節ノ夕メ召連ナ旨

仰 左ハハ當地ニハ不用人数ニ付早速作者守

召連振海ニ罷越ケ右御守衛可致最早御用無之
間浪萃ハ相越且今度長州天子御用濟ノ上尾張
大納言参府可致旨ト申付ハ由右前大納言一同
御用ノ儀有之間早速大樹上坂ト仰出有之處右
體ト申付ハ畢竟 勅諭ヲ蔑ニ致ハ次第既ニ
違勅ニ云其上今般木樹進發可致旨ト仰出有之
ハ處其後私ニ進發延引ノ旨觸渡ニハハ惣督ノ
處置ノ儀モ有之ニ付更ニ名寄ノ儀ハ不相成先
般以來迄ハ上坂ト仰出ハ儀ニ付豐後守ニ最

早御用ノ儀モ無之ニ付速ニ歸府大樹上坂有
之ノ様可申入仍テ夫ニ御暇ト下置ル間早ニ出
立可致ル

請 右御進發御走引ノ儀ハ大樹ニハ不知事共ハ
私共ノ際ハ最早長州表モ鎮静ノ注進有之且追
追ト上洛ニ付關東ノ殊ル外疲弊壯ルニ付今様
觸渡ル次第奉忍入ル旨

大坂来状

長州一條モ先日奇兵隊ノ者籠城トノ説モ御坐ルハ
氏當時ニテハ一向何等ノ説モ無御坐ルハ又共江戸表ハ御
台登ノ趣脱有之其邊儀尾州侯ハ御沙汰御坐ル由
ノ處右ノ御出来兼ノ段江戸表ハ御答相成ル由江戸表
ニテモ一向御模様御分不相成先日大目付駒井柳長州ハ
御越御用ト仰付ル處御願相成御役御免慎ク仰付ル其
跡神保柳ト仰付ル處御存意ト仰立御不承知ノ段大目
附中ハ御内意御坐ル處何ニテ御請申上ル御方無之也ノ

段承リ何レ御ニテ敷御用筋ト推察仕先便申上ハ兩
閣老御上京御用筋ハ不相分ハ共何カ其砌ハ事有之カ
ト儀ニテ堂上方ニテハ内ニ其沙汰モ有之ヤ、由然處自
川族ハ先月末御歸府尚涼族ニモ御出府相成宮津候
ニ當表へ御下御帶坂モ永ク可有御坐トノ説御坐先書
申上ハ通歩兵隊多人数入京ト申モ京都御警衛向都テ
右隊へ御付カ思召ヤノ處其通不奉由兼テ拾五萬俵獻
米ノ儀モ三ヶ年御断ノヒ御立、處元米御願立ノ廉ニテ
右様御間濟、處今更御断申上ハ柄ハ所交納ニ成間敷トノ

御答ヤニテ御断相立不申却テ御不都合、趣且開港儀
モ其内ニ有之ヤ、説モ致カ處何モ思召通りニモ行届兼
ハ段然ニ異人體致カ者入京御廻不相成段 御所ヨリ
ヒ仰出モ御坐ハ由然ハ上ハ歩兵隊杯ノ處在京如何可奉
ヤト申事御坐ハ已前ニ御復ノ思召御模様モ有之ヤニテ
公武ノ御間御連合ノ事ヤ、御上格ノ儀頻リニ追、ト御出
府ノ御方ヲ以御催促、御様子ニ相聞申上ハ島津候ヨリ
何角建白ノ儀有之ハ由ハ得共未夕手ニ入不申長州ハ
御趣意ハ相立ハ得共兼テ攘夷ノ 勅命ノ處未夕御成

功毛相顯レ不申處ニテハ違 勅ニ相成ハ段申之有之
中ニ風説致ハ尚追ニ上京ノ唱毛御坐ハハ不容易風説ニ
テ此上ノ處誠ニ不堪把憂ハ會津炭ニ毛當時鎖港ノ
御論ト成ル申ニテ當節ニ至ルテハ京師人氣毛一變御
評判宜方ニ相成ル由承知仕ハ江戸表ノ御模様ハ營中太平
ノ御要關門改所毛出来相成居ハ得共追ニ相緩ル方ノ
由京師ノ御模様ニテハ一向其御模様相聞不申如何ノ
御儀也此上長州御所置振等ニテハ如何變化可仕儀也

三月十八日

乙丑四月中旬比會津藩公用人某内話

一 北國筋義黨ノ儀ニ付種ニ心カヲ盡シ周旋致ルハ

共一向ニ不^レ上^レ用伯州

松平伯
耆守

ト田公

田沼玄
蕃頭

トノ

嚴命ニテ竟ニ死刑トハ相成ル得共イワレ 上洛

ノ上ハ正大明白ノ論相立テ可申サスレハ當時ノ

諸^有評ハ何レ嚴罰ヲ可蒙サモナク 御上洛モナケレ

ハ最早是限リニ可相成何分奮勵盡力ノ存込ニハ

一 去ニ八月長ノ議ヲ拒ミハ譯ハ天下ノ權長ニ歸

スルヲ恐テナリ何分大和 行幸御動座ト為在ハ

テハ傍觀モ難成ニ付守護職ノ任ヲ盡シ小事ニハ
關東ハ兼テ開港說、契藩モ同說ニハ間長ノ慮ニ乘
レ長議ヨリ一層高キ議ヲ立テ周海開港ト見込罷
在ハ處其儀モ不_レ上用又攘夷ノ勅アレハ無難ニ
御請ニ相成サリ建、關東、姿ハ一層惡ク相成諸侯
ハ弥奔命ニ疲_レ天下疲弊ノ事ノ三可歎ノ至_ル去ル
甲子八月ヨリ、帝都ヲ掌_ル上ニ置キ、日夜淬勵
周旋致_ル事モ皆水、泡ト相成却テ一槁契藩、關
東ヨリ嫌疑ヲ請ケ_ル事ト相成可痛哭也、當今帝

都ニ居_ルテ東西ノ形勢ヲ孰覽スルニ東ハ私曲ノ
政多ク妄議紛_ニ殆ト自倒ノ勢ナリ、西ハ弥色ヲ増
シ克ク相成攘夷一遍ノ論尤去秋ノ一舉ヨリ一層
金箔ヲ塗_リノ様子也、最早此上ハ御上洛ト為_ル在弥
攘夷御決心ヨリ無他ハ契藩ニテモ此頃ハ攘夷ト
先_ク見込ニ_シ

一長藩モ天下ノ為ニ相違ナ_レ契藩モ天下ノ為ニ見込
相立_テ但シ其見込處制鎖ノ異アリ

一尾公ノ長征可置_ル負願負ノ引倒ニナラ子バヨク其譯

ハ長ニテ又ハ聊ノ動有之ハテモ善悪ハサレ置長
減ヨリ外處置ナレ此儘不動ハ弥勝色ト可相成也
得共如何ニ可有之哉何分長ハ根本脱藩人ヨリ鼓
舞セラレハ事故聊ノ減地ニテ事濟レ可申ト遮テ周
旋致レ居ル得共 朝暮共半知ノ見込ニテ甚窮シ
罷在ハ兎ニ角長ハ名家ニモ有之ハ事故半知ニハ
為致間敷ト一藩盡力罷在ハ何分ニモ尾公ノ處置
寛大ニ過キ凱陣手拂ハ長藩再舉ノ手順ニモ可
相成長州ノ為メ甚口惜シキ事ナリ

一 薩人去秋騷動前ハ契藩并所司代ト日ハ四五人ソ
使者差向關東御為筋ノ御用途承リ度段申込一藩
舉テ征長論ニテ征長ノ根本ハ薩ニテハ處去秋十九
日ノ騷動ニハ十分ノ働ナリ然處翌ニ廿一日ニ天龍寺
追討ノ節ハ議論モ変ハ早朝ニ天龍寺へ使者サレ
向ケ人数不残為引掛而後ニ燒討致シ其後ハ西家使
者差越ハ儀終ニ無之引續キ惣人数入替リ專ラ長
征不可然ト唱ル此心中如何尾大ノ患是ヨリ生セ
力甚可畏

一長毛去秋赤関夷ノ戦後、償金ヲ相渡レハヤニ聞ク、
一舊冬松前侯上京、殊ノ外異論ニハ間、弊藩ヨリ鼓舞
夕ニ實作ヲ以論談ノ處、夢醒メ意外ノ由依テ先ツ
東下ノ上ニテ早速上洛ヲ促シ、可申定論ニテ東下ノ處
豈計ニヤ、退役関東諸有司見ル所如何ヲヤ、右ニ付弊
藩御上洛ヲ奉復且又北國筋ノ暴政モ申上度、旁東
下ノ積ニテ日限迫相定メハ處、俄ニ階老兩人上京、
異論滿腹、一槁云、并弊藩モ京地ヲ為引拂ハ見込ノ
處、其論朝家ヨルハクナク、竟ニ弊藩ハ手寄リハ間、

松前同様開諭致シ、上洛為促トメ、阿部侯急ニ東下
ハ是ニテ御上洛無之ハハ、弊藩急ニ東下ニテ御上洛ヲ
促シ、積兎角御上洛有之ハハ、関東諸有司我身タマ
リ兼拒ムト相見、一申ハ當時閣老ニテ無罪ノ人ハ一人モ無
之事故、甚心配セリ、直来御譜代ノ諸家、盡力致シ者更
ニ十久、慷慨千萬ニ御坐々
一宇都宮侯甚氣、毒ニ御坐々、何卒如故致シ度、一藩論シ
四結在々

大坂来状

先便委細申上置ハ去ル朔日於關東ニ仰出テ大小御目付
ハニ仰付テ御趣意相背ハハニ速ニ御進發ノ思召ハ段ニ
仰出テ趣今便江戸表ヨリハニ仰下ル然處先日申上置ハ通
塚原松御手洗松長州ハ御下向ニ相成不申御帶坂京
都ハ御用ノ由ニ御上京等相成居ハ付江戸表ノ思召
ハ御相違相成居ハ儀ト奉存ハ如何ノ御譯拘力難
相分ハハ氏公武ノ御間御行違ノ儀有テ之ハハ御事
カニ相察ハ何レ氏追ニ御上洛木不レ為レ在ハハ御所置

毛付申間敷御木老并諏訪杖ニ毛京都ヨリ御召相
成居ハ趣ニハ得ハ何レ近ニ御着京毛可有御坐奉
存ハ先便申上置ハ御奉觀奠方、一條文久御令復ハ
儀毛江戸表ニテハ何等ノ儀御沙汰無之由定テ御六ヶ
敷事柄ト奉存ハ右ノ儀毛此節内ニノ風説ニテハ右様
ト仰出ハ儀御取用無御座ハハ御違勅ノ譯ニ相成ハ
付彼是ト御周旋、御方御坐ハテ御老中迄御沙汰ト
力申様、事ニ御取直相成方ハ御後ニハ儀ニモハヤ
ニ承リ申ハ如何相成可申哉御心配、御儀ニ御坐ハ加州

侯毛御上京、趣京都ハ毛御届御坐ハ處其後関東ヨ
リ暫沙汰致ハ迄ハ上京相見合ハ様御沙汰、段京都ハ
加州侯ヨリ御届御坐ハ趣慥ニ承リ申ハ雁堂侯京都
三ヶ月持ノ御番相濟ハ處御冥加、為今三ヶ月御番
御持ニ成度段御願相成ハ由色ニ、御次第御坐ハ
長州邊ノ模様如何ノ儀ヤ一向瓦説毛無御坐先格
別ノ儀毛無御坐事ト奉存ハ

山崎街道ニハ餘程嚴重ノ御閑所出来相成ハ段承
ハ彦根侯御持、趣諸侯方ニテ毛御下乘ハ相成ハ

事ニテ既ニ先日津山候御通行ノ節御下乗有無ノ
御論判有之終ニ御病氣ノ御姿ニテ御下乗無之御
通行有之ト申趣承リ申々右等ノ事ニテ外ノ御固場
所ハ引拂相成リヤニ承リ申々
一 松平周防守柳ニ御家督御間モ無之又ニ御老中モ蒙
仰不怪御上首尾御坐心近年迄御勘定奉行御勤ノ御
方ニテ御末家ヲ去冬御養子ニ相成リ御方ト承
リ申々

四月十九日

四月廿一日松平伯耆守御達
今度御進發上遊ハニ付テハ中國四國九州筋ノ面
面何レモ國邑ノ人数備置ハ様可致
右ノ趣早ニ可相觸

四月

今度御進發ハ仰付ハ就テハ奉觀ノ面ニ國邑
發足ノ儀ハ暫時見合罷在ハ様可致
右ノ趣中國四國九州筋ノ面ニ可相達事

四月

雅樂頭事今度 御進發ノ節御供可上仰付小處當
節柄不容易折柄水戸殿ニハ御慎中紀伊殿ニハ御
後備元十代殿ニハ御幼年ニテ深ク御心配上為在
小ニ付御留主上仰付小都テ御政事向御委任成
小間精勤可上致小

右ノ通上仰出小ニ付萬石以上ノ面ニハ可上相違小

四月

毛利大膳父子始御征伐ノ儀先般掇原但馬守御手
洗幹一郎ヲ以テ仰出小趣意相背小ハ急速 御

進發可上遊 首先達上 仰出小處未右ノ模様ハ不
相知不容易企有之趣ニ相聞更ニ悔悟ノ体ニ無之
且御所ヨリ上仰進小趣ニ有之旁御征伐上遊小
旨上仰出小仍テ五月十六日御進發上遊小
右ノ通上仰出小間此段向ニハ可上相觸小

四月

一此度 御進發ニ付道中着服ノ儀最前相違小廉ノ
内具足差越小儀ハ銘ニ見込次第指越小共不苦小
但六具ノ内一品ニテモ何モ勝手次第ノ事

一衣服ノ儀陣羽織毛織筒袖裁付ホハイカニモ輕便
ノ品取交相用可申ホ併ボ夕ニカケニ洋制ニ紛敷
品ハ並用可致ホ割羽織相用不苦ホ鎧直垂ホノ品
ハ自分過美並用致ホ様

但平常相用ホ稽古衣様ノ品相用不苦ホ

一陣笠ノ儀ハ銘ニ勝手次第ノ品相用可申ホ

但兼テ何出ホ印附可申ホ

四月

江戸来書 四月

一四月廿一日御旗不備行軍ノ體ニテ駒場野へ上為成

ハ廿日夜ヨリ步兵隊騎兵隊其外講武所執行人

ホ御先へ相越ホ者數知ラス 上ニハ朝五ツ時御出

馬御軍勢七万人ニハ不備ト云如何ニモ御行粧ノ造大

ニハ並之御備奉拜見 上白羅紗ノ御羽織御

テ梵字縫出御太刀真ノ御太刀ニハ並之御合口着御馬脇ノ人

數不知數奥ノ衆銘ニ印ノ陣羽織

一御旗ハ兼テ御定ノ通ニテ何モ御新調ニ付美ノ敷

無言斗金ノ扇銘ニ半月御建物誠ニ立派

一御先虎之皮投鞘御長柄數十本歩兵隊数千人小筒
組数千人御徒士衆組ニ数百人緋羅紗脊中ニ金ノ
軍配團扇内ニ里ニテ御印付

一御小性組御書院番新御番大御番小十人数千人何レモ手籠
持小銃持御番頭銘ノ騎馬陸軍奉行竹中遠江守陪臣騎馬

一大小御目付陣羽織ニ五字黒ニテ或ハ金ニテ御目付御便番陣
笠白夕ノキ一新御番頭岡部備後守白羅紗脊中ニ

カケ和歌里ノ繼書ニ有之誠ニ立派

五月朔日ヨリ十二日迄長州地ニ奉リ居小者御

咄小其者ノ咄承小ニ付其儘相認奉差上小

一近來ハ長州地ニ相渡小儀小倉嚴敷御制禁ニ付豊

前高田ノ船大里ニ帆相成内ニ其船一乘込下関ニ

相渡申小

一下関是迄住居仕小遊女大抵逐去ニ相成右遊女屋

ハ奇兵隊ノ士ト相詰居小然處佐賀関大坂屋集ト

申者四五百石積ノ船ニテ高事ニ奉小大坂屋帯

刀ニテ神社ニ奉詣仕小處奇兵隊ノ内ヨリ見処

帶刀ノ事故賣人ノ段申譯相立兼終ニ右人如何相
成トヤ其末難相分多分相果ト様ノ噂ニ御堅ト尤
右船モ引上相成申ト右様ノ振合ニテ他所ノ士ハ
長州地ハハ一切入込不相成ト趣ニ御堅ト

一 下関ハ異船折ニ入港ニ相成ト其度毎ニ先ニ入港
相成居ト異船出帆仕ト右出入ノ異船中ハ長士乘
込有之様如何ノ譯力相尋トハ共下ノ関ノ仁モ如
何ノ譯力不相分ト相答申ト

一 北國船下ノ関ハ谷ト得ハ其積込ノ米穀長州地ハ

買入申ト右木澤山陸地一積立有之所ハ三ツ星ノ
御旗相立居申ト定テ御役人ノ買取ト相察申ト
一 下関出帆長府ハ罷越ト海上ヨリ相望ト處前田ハ
先年人家多分御堅ト處人家取除陣屋ニ相成然ト
二 昨年異船渡来ノ節異人ニト燒崩其後前田ハ人
家御普請相成尾葺ニテ奇廉ニ出米最早十二七八
ハ積込ニ相成ト處右人家又ニ取崩ニ相成ト見
受申ト如何ノ譯力難相分トハ共畢竟ニク島ト申
島ハ南ハ小倉地ハ四五十間北ハ下関ハ六七十間ト

可有之至テ手狭ノ海上ニテ殊ノ外早潮ノ瀬戸ニ
御坐ハ右ニ七キ島ハ奇兵隊三四千モ平日相詰居ハ
左ハ得ハ六大里ハ小倉又ハ玄海ヨリ渡海ハ容易ニ難
相成ト奉存ハ右前田ハ小倉地田ノ浦早友邊ト相
對ニ其間海上幾ニ六七十間モ有之ハハ右人家取
崩ハ儀ハ定テ右人家モ又ニ陣屋ニ仕替ハ譯ト相
考申ハ

一長府ハ着岸御城下ハ露出ハ處ハ處ニニテ士ニ出逢
申ハ彼地ニ士ハ不レ残惣髮或ハ禿髮ニテ半髮ハ稀

二見受申ハ衣類ハ小倉同様小袴割羽織ニ御坐ハ
得共品物至テ幕相ニテ却テ威風有之且又馬上ノ
士ハ口取ノ者モ長刀一本相帶戰場中ノ人ヲ見ハ
如ク御坐ハ

一長府御城下賜ニ行軍有之七ノ島并ハスクテハ露
在ハ士ハ四五千甲冑ニテ彼地ヨリ長府迄ハ赤長府
士モ一同調練相成彼地ノ町人トモ咄ニ是迄戦争
ハ見物不相成此節ハ實ハ戦争同様ト申ハ皆ニ罷越
ハ間私モ其内ニ相加リ遠方ヨリ見物仕ハ得共右

様一事ハ私輩相分不申

一長府より小郡へ参りし處、何方へも山上海岸要害
ノ地ハ陣屋并砦亦出来、亦併見懸ケノ處ハ無之
傍隱所ハ人数相固メ罷在ハ小郡より入江壹里半
モ船ニテ入込、一里坂ト申所、手前迄参り其所ハ
宿屋ハ一泊仕ハ處、彼地ノ士兩人右宿屋へ参り私ラ
見答メ旅人ハ同宿難相成ト申ハニ付、宿立ヨリニ
相断其儘船一引取申ハ尤此所ヨリ一里坂ノ峠ハ
半里程モ有之趣、峠ヲ越ハ一ハ四方平地ニ相成其内

不残耕作出来、人家モ多ク有之、然川原所ニ有之
要害ハ宜敷趣、右峠ヨリ山口御城ハ一ハ三里有之、御
城下ハ士家夥敷出来、由且又右峠ノ外、東西南ハ
道筋数ヶ所有之、ハ得共山口へ参りハ得、ハ此峠ノ外、
里内外三、一筋道ニ相成、此峠ヨリ別ニ山口へ参り道
ハ魚沼坐、由山口ハ四方險阻ニテ人馬ノ通路無相成、此
峠一筋ハ御坐ハ共陸路ハ殊ノ外、難所ニテ、川筋モ
浅流ニテ、小船ニ魚之テ出入難相成、津坐ハ初此節ハ高
田船ノ外ニ同船一艘御坐、ハ此船ハ小郡ノ船ニテ、船

頭之同所ノ人ニテ先年山口御普請ノ節人夫ニ罷出
小趣夫故地理格別案内ニ御坐小一山口城下迄連行案内
内可致申ハ此邊ハ士ノ往來夥敷御坐ハ得ハ萬一
見答ハ不都合ノ儀出来可仕ハ難計相考ハ故此所ニ
リ右船ニテ小郡一引取申ハ
一 小郡ニテ承リハ山口ハ若君御詰相成ハ秋ハ老君
御詰相成老君折ハ御領内御巡行相成ハ趣ニ御坐ハ
右ノ通相認奉差上ハ共右様ハ此ハ信偽難相分御坐ハ
間乍輝御取捨ハ下置ハ様奉願上ハ以上

御進發御供

溜詰

松平式部大輔

老中

松平周防守

若年寄

横山對馬守

御先備

井伊掃部頭

神原式部大輔

豫後備

紀伊中納言

御進發御留主居

内藤備後守

松平丹波守

内藤若狹守

松平伊賀守

牧野備後守

松平彈正忠

内藤志摩守

酒井雅樂頭

五月十六日御進發

御旗本御後備

紀伊中納言

同 御先手

井伊掃部頭

榊原式部少輔

同 御後

内藤備後守

松平丹波守

同 惣督

徳川玄同

御旗本

同 御左右

松平伊賀守

牧野河内守

内藤若狭守

稻垣信濃守

松平弾正忠

内藤志摩守

松平伯耆守

松平周防守

阿部豊後守

松平伊豆守

御若年寄

松崎山城守

増山對馬守

御使番

松平左金吾

岡部三左衛門

池田鍊三郎

惣勢七萬人

御苗主

尾州云

元千代殿

越前云

狂諺 チヨボク

抑カヨウノソフベテホウノ大ニホフノ世界ニ成タルイワレ
 因縁△トラカ如米ノ徑ノ文句ヲ並ヘマスカ入皆サニユリト
 聽聞ナサレヨム切ニ續ヒテ天下ノ凶変最初ヲ申セ八十年以
 前ノアメリカ渡来ニ△老中役人揃モ揃ワテ了簡ナクソ
 テ泡ヲハ喰ワテ和談ト出掛テ△横濱開テ交易始メテ日
 本ノ寶ヲ追々取ラレテ世上カワマツテ采タノガ始リ△
 恐レナカラモ御不幸續テ地震ノ入ルヤテ嵐スルヤエコ口
 リカ有ヤテ彗星出現△是ハ水氣ガナニノカンノト△落付

狂諺
 抑カヨウノソフベテホウノ大ニホフノ世界ニ成タルイワレ
 因縁△トラカ如米ノ徑ノ文句ヲ並ヘマスカ入皆サニユリト
 聽聞ナサレヨム切ニ續ヒテ天下ノ凶変最初ヲ申セ八十年以
 前ノアメリカ渡来ニ△老中役人揃モ揃ワテ了簡ナクソ
 テ泡ヲハ喰ワテ和談ト出掛テ△横濱開テ交易始メテ日
 本ノ寶ヲ追々取ラレテ世上カワマツテ采タノガ始リ△
 恐レナカラモ御不幸續テ地震ノ入ルヤテ嵐スルヤエコ口
 リカ有ヤテ彗星出現△是ハ水氣ガナニノカンノト△落付

ツラレテ△妖孽ナリトハヨ悟ナカレズヤウモナ、ルト御
渡レ書ダノ御書キ付ダノ△ウカレ儒者ヲハ頼シテ書セ
又漢文交リノ分ラヌ又寤言ヌヤタラニゲレカケト、ノワマ
リカ上意ト出掛テ拜聞シロトハニカツメラシクモ△ヤウ
夕文句ニ御変革トハナシ事ヲヨ△老若男女カ聞テアモレ
ハ△見ナセヘイヨイヨ変ダヌ諸侯ノ人質國へ歸ヘシ國詰
サセ夕モ山師ノ細工テ御勝元ヲハ手傳ニシカルアブ子一狂言
△去年ノ春カエ御上洛ヲハ二度迫ス、メテ公家ノ欲バ
△コイツモ同様具虚ニ乘レテマイナイ賄賂テホツホラアツ

夕又官位ノヲレ賣△キ夕子ヘ仕事夕△具手ニ付ケ△島津
ノ手管ニ長州ハマツテヤウ夕アケカカ三郎島津ニ寐返リ
打夕△馬床見夕長州△時ニラ江戸ハ西丸炎上
御坐所カナクツテ安ノ御殿テ借り屋ト出掛ル△ヤ
レヤレ慰斗目ヤ肩衣廢メ間モ十久以前ニ復シ夕
輪板夕間板夕△裏金陣筭乗切登城夕梅堀杜君夕
ナニノカンノト浪人驕ギテ御府内端ニ組合ヒ番閤
門之夕ハ△トウスル事ダヌ諸組ノ御番士小普請ナ
ンドダ市中見廻リ巡路シロトハキツトモ分ラヌ御取

締カ不取締カ聞テアキレハ喰フニ因テ順禮御報
者マダシモマシタヨムヤレヤレア子へ去年ノ春中攘
夷ト出掛ケテ横濱鎖港ノ應接スルカエ昨今兵端
開モシレ子へ△ナシノカンノトヤタラニ觸レ出シウロ
夕へ野郎ノ家内ヤ奥方知行所へヤルヤエ東西南北
立退カキサワヒテへゴシラカメテ△セウニシカンテ
出来ナイ相談藏米取ラハ地方ト引替土着サヤル
く飛脚立ヤエウロ夕へ驕モイウ夕斗テ△コイツモ
御破談鎖港ノ應接兵端開クモ父シヒ物夕モ茶番ノ

口上、鞆、脚、トヤ、ヲ、タ、ラ、△、ヨ、カ、ロ、ウ、△、土、着、所、カ、土、方
ト車カニ、茶錢取ラレテ、マコマコシタ口ト時ニ京都モ
坊立カヘリノ悪タレ野郎カ宮様モトキテ、悪法カキ
夕テ、イヨイヨモツレテ、前ニモイ、タル△提灯持シタ
長州馬鹿殿ヤツキトナツテ家老ノ福原増田ナントニ
軍令状ヲハ密ニ渡シテ、京都へ登シテ禁裏ヲ盗シテ
一旗上ルハ大望露頭シ一戦破レテ分散討死大騒動カ
ヨ、△、マ、タ、シ、天、下、ハ、大、船、石、タ、ヨ、薩、長、如、キ、ガ、齒、ガ、タ、ツ、モ
ノ、カ、ヨ、世、上、泰、平、豈、ニ、ス、ル、ハ、造、作、モ、子、へ、事、人、ノ、真、似、ス

ル木像同様大御老若テハ御氣ノ毒ガカ御存シ
ルマヒ唐ノムチヤク千ヤ毛利征伐是等如キハ諸侯ニ
命シ澤山スキルヨ御進發トハウルヒ御思案トウシタ
コシダヨ人モ頼マヌ臆病野郎カ野州一揆ノ浪人モ
ドキヌ征伐スルサへ半年カ、ワテ埒カアカ子へ惣
大将ゾモ押カ張クセガキ大将ニモラトル腰又ケ
御旗本ヲハ固メル御番士浪人ナント人討手ニヤル
トハトホウモ子へワケ都テラニコスヲ遣ヒナサルニ夫
テハ行マヒ殊ニ先手ハ歩兵ト出掛ル青鼻夕ラシタガ

キ水野即カ差因役トテ高慢盡メ出掛ル所カ仕方が
アルメへニガニカシイトモナントモ鼻持ナラナヒ様ノ
ガキメラ西洋流トテ軍ノ先手ヲサセル積リカ言語道断
サツパリ分ラヌ軍ハ向フニ相手カ有マス講武御庭ヤ越
中島ニテ柘並目當テニ調練スルトハ大キナ相違タ
イシマ見ナセヘ足ノ元カス鳥ノ立ヨナ駭動カ出来マ
ス用心サツセヘ夫ニ御府内諸色ハ高直直下ケ所カ
益直高クドフシタ事カ、思フタ所カ此節御上ノ
運上キヒシク夫故直高ニ成ルトイフ事肝カ潰レル

氣付ナガラモ
己ハ勝手ハ勘定
奉行イウモ
尤今日ハ役人

コシナ時節ニヤ、運上ユルメテ、元方正ノ諸物下落
ニサセニヤナラ子ヘコシナ場合カワカラヌヤツラガ
天下ノ政事ヲ行フ事故、人氣ハソコ子ル、融通ハ留
ルシサハ立ハツダヨ、奉行役人アシクハシクシ、アサツ
テ寄合勤仕並タ人又ハ出掛テ奉行トナルマテ、御目カ子
障モホウツノアル事、浅草名物、龜山ラバケノヲモキヤシ
ヤアルメヘ帰服シ子ヘモ、道理ノコシダヨ、災害並ヒ至ルト
イフノモ、小人集リ、國政トルエヘ、普代恩顧ノ御人ノ中ニハ
頗ル御方モ御出ナサロス夫ヲ見ダシテ、國政譲リテ、日

光神祖ノ定メ置レシ掟ニモトツキ、仁義禮智ノ政道正
敷ナサレタ事ナラ、万民帰服シ、國家安全、太平樂ヲバ
歌フ御代トハ、急度ナリ升、

時ニ元治ニ乙丑年 正月吹ナラシ

喜樂山道樂寺、和尚ドラガ如來ノ御前ニ於テ

スチヤラカホクホク

Vertical columns of faint handwritten text, likely bleed-through from the reverse side of the page.

開席料理三者論 儒者△醫者

予頃日久シク他行セス獨リ^上女上ノ騷動ヲ^換真安ニ擲
ミトノ樂マス殆ト病ヲ釀スニヨリ一日遊歩メ郊外
ニ出シニアル酒店ノ表札ヲ見ルニ開席料理ト記シテア
リソモ看板ノ誤リカ亦ハ女上ニ於テ開國鎖國ノ議論
アリ^ル若ヤ夫ホノ會所ニヤ幸腹モ^ルハリタレハ支度ガテ
エ様子ヲ見ント露除ヨリ入テ見回セハ坐鋪幾間モ
アリ客モマタ多シ涼シケナル小坐敷ノ明アレハニジリ
コニ片ハ外押ヌキ打クワロキ下婢ヲ呼ヒテ酒飯ヲ

命ニ隣座敷ヲ伺ヘ八年マタ三十ニ足ラニ物髪ヌシ
髭イト長ク襦高袴ニ生平ノ羽織ヲ着ニ紋付ノ帷
子ヲ着柄ト鐸トニ袋ヲ着セタル三尺斗ノ長刀鍔
扇斜ニ構ヘタルハイワリ子ト儒者ト知ラレタリ又一
人ハ送者ト覺レ坊主アタマニ紗ノ羽織根付時斗
ヲ取出シ屢時ヲハカリ見ニ病家ノ見舞寫リ心
遣ヒスルニヤアラシ今一人ハ酌人ニテ此アタリナル藝者
ト覺シク身形ハ畧テイワスサヘツ押ヘツ盃ノ數重ク
テ醉ニ乘シ口鄭声ノ淫ナル先哲ノ惡ム處浮世恐ル

ヘシ僕敢テ悪マス嗚乎妙哉ハニ懷中ヨリ南一ハツシ
サアハヒケニニ○チヤシヤシモントダソヲ歌ヒキナハ
ヒヨ口唐音モヨシ不佞唱フヘシサアヒキナ○チヤシヨイ△
トテモスルナラ大ナ事ニヤレ世界付合スルガヨヒコリヤニ
口ア、暫クニニ三弦ヲヒケテ止メテ僕カ説ヲ聞ケ足
下ノ唄ニ開國ノ意アリ方今宇内ノ人氣ヲ量ルニ好説
紛ニ侍ニ開國ニ歸セントス足下元來漢科相傳三世
ノ家ニアリナカラ近頃妄ニ西洋家ヲ主張シ舶來ノ
藥品ニ依サハ能アリトセス刺絡捨血ノ白朮療ヲ施

レ父母ノ遺體ヲ傷リテ、妙ナリトス。彼西洋ト唱フ
ル者ハ禽獸ノ如キ醜夷ニシテ、彼邪法ヲ取用ヒ皇國ノ
人ノ病ヲ療ス。是僕カセサル所ナリ。足下ニ限ラズ、近
来ハ追ニ西洋流行シ、奸民是ヲ信用シ、頭痛肩痺
ノ如キ、蛭ヲ用ヒ、手療治ニ治シ、下直ハシヤリ。且ニ大黃ニ
勝リ、タリトシ、人參ハ為ニ首ヲ益ル者ナシ。牛痘類ニ行
レテ、疱瘡神産業ヲ失ヒ、メツキヤ、面ノ婦人、毒ニ乏シク
持奉附ノ嬌ヲ得ルノ難シ。蒸氣船千里ヲ遠シトセス。遠
州離ニ使シ、銃法日ニ新ニ開ケテ、友賊多ク命ヲ失フ。筒

袖ヲフタニ着トシ、一反ノ布ヲリ、妻ノ下帯ヲ残ス。或ハ邊
鄙山間ノ貧民、不毛ノ地ヲ起シ、茶葉ヲ植、横濱へ廻
レテ、高金ヲ賣リ、水吞、百姓貧殖スルニ至リ、甚敷ニ
至リテハ、神佛ニ願フテ、必鎖港ナラサセ、ンヲ祈ル
カニ、奸賊國內ニ充満シ、攘夷ノ民情ヲ妨ク、赤心報
國正義有志ノ僕カ如キヲ却テ侮ル。狹隘頑固ト誹
ルヨシ、或ハ儒官、中ニ元ロハ立派ニ鎖論ヲ唱へ、内心
開國ヲ欲スル者アリ、幕府ノ奸吏、因循ニ以、夷狄ヲ
和蘭スル者ハ、豈是ヲ恐怖スルノミナランヤ。五洲ヲ

敵トノ連年ノ戦争國ハ疲弊シ人方々幕府ノカラ
カリテ兵ヲ擧ナハ幕府ノ權忽ニ奪ルヘシ遠謀ヲ
以拒絶スルヲアタワス奸吏ノ因循不堪切齒吾徒
ハ希望スル處ハ社稷ハモトヨリ六十餘州ヲ假令焦
土トスル由モ我亦瘦身體聊厭フ心ナシ抑吾皇國
ハ天孫ノ跡ヲ継テ數千年ニ及ヒ外夷ノ侮リタル
事ナク神武英敏獨立ノ國ナリ奸吏因循又攘夷ヲ
ヤスニハ群雄割據ノ變ヲ生ヒ吾苟モ傍觀ニ忍ヒス
一命ヲ捨テ醜夷ト血戰攘夷積年ノ素願ヲ果シ

身ヲ殺メ國ニ報スヘキヤ此志ナキ者ハ人ニ非ス禽
獸ト等シ○猪ロラズ魚
洗ニテ洗ヒモシ先生サニニナシテアリ升目
ニ角ヲ三額ニ筋ヲ出シサハカラシイマア一ツヲアカンテ
ハイヨナナサツキカラ聞テ居マスカ攘夷鎖港ノトホカ
メカシイ御猪口カ因循シマスヨモト此事ハ小石川ノ隱居
サニニ山カ有テ云出シタノガ事ノ起リ尻カワレテ騷動
ヲ起シ今トナソテハ家中ノ内ワケ又長印モ其通り
山カハツレテアツクナリ夢中ニ騷テ今テハアノガマ事
ノ起リ此セ公東人ヲタシニ金ヒラキツテ京ノ親エビ

ヲダテコカシ、ヲタメコカシ、尊王攘夷復古ノト、我田
ハ引込水戸、奸計針ヲ周防トモ長門へ續カン、果
ハ朝敵口上、夕マレ婦ノ長舌、牝雞ノ晨スル甚害ア
リ、抑水長ノ二藩ニ於テ國家ノ為ニ大周施シ、其言
ノ聞レサル故、過激ノ餘リ、日奉行ニテ、押借強談、武
士ノ習ヒ、必無學文盲ノ賊奴、猥ニ舌ヲ動シ、人氣ヲ
惑ス、一ナカレ、○先生サシハ學者者テア、口フハイウキ
ハ無學テアリマス、カキツトダマソテ、ワチキガユウ、遂
ヒ唐ノ事ヨリモ近ヒ嗤レテ、御聞ナハヒヨ昔ハムカシ今

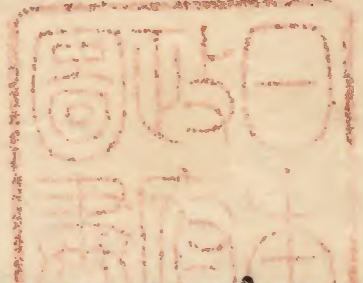
ハ今人モ替リ、世モ変リ、吾界ニ漢唐ノ商來、夷狄モ昔ノ
夷狄テナシ、唐モ昔ノ唐カナラス、日本モ昔ノ日本ト違ヒ、
神風沙汰ハ昔モ承知ノ吾ノ中ナレド、攘夷ノ論ヲナサル
ナラ、先第一ニ六十餘州ノ人氣ヲ量リ、器械ヲ先積リ、兵
食足ルヤ否ヤヲ考ヘ、諸國ノ海岸備向カシ、運輸便利
ノヨシアシト、爰ハサウシテ、彼ユハサウト、大凡積リ、節道
立派ニ立テ、御論ナラ、イヨ先生トモ譽マセウカ、ヲ先キマ
フク、え向リ見、因循家ノ識、加イヤサ、當座ノカ、ヲ攘
夷論、御耳、カイタヒカ知ラナイカ、ヲマヘサシガタガ、一命

ツ捨テ夷人ニ懸タトテ夫テコワカル者モナシ一度條
約破ル時ハ為ニナル御客ノ様ニ細ク長クカナルナラハ
アソコノ港此洲トカタメ騷キニ日ヲ暮シム夕骨折テ
身上スリ切費弊タラレノ其時ニ西ノ方ヨリ山師カ出テ
濡手テ案クツカミドリノコテトウコヒ公儀テモヲマハ
ニ方ノヲダテニ乗テズ無謀ノ攘夷ヲナサラン一ハ權現
様御相傳ノ天下ヲ大事ニ遊ハス故トワタヒテサヘモ思ヒ
マス因循トモ姑息トモ人ハ何モイワバイハ六十餘州ノ御政
事ヲ三百年采公儀テ許シタ交易ナレハ夫ヲ彼是云立

公儀へ敵タフ御大名潰レテ仕舞ハアタリマヘ是ホ
ハ内輪ノ事ニメ一旦條約濟シタヲ今更破約ヲスル
時ハ吾界へ信義ヲ失ヒ遊ハスト申モ人日本國ノ
御耻辱ハ是ニ過タル一ハナシ何トアコフトヲマサ
ニ方モ三百年采奉平ノ御恩ヲ受徳川様カ永長ヤ
浪人ニイテメテレテ色ニ御苦勞ナサルノヲ餘所眼ニ
見テ攘夷ヤ鎖港トヲイハナハルハ三編チソリヤ聞
ヘマセニ傳兵衛サテ御詞魚理トハ思ハ子トソモアメリ
カノ嫁ノヨリ来ノスヘマテイカハシヤンモ今更更改

ナリマセウカ毒クハ四^〇迄モ公義ノ御所置ニ随テ往ト
コ口迄往テ見テ時節ヲ待テ兎モ角モ忠義ノ仕様イ
クテモ有マス、ワルク致スト先生方ニケントフ違ヒノ
忠義ヲテ何カ何ニテモ御恩アル徳リ様へ身ヲ打込
忠義ヲ盡シアゲルガ先フ今日ノ早學問、マアニ野
暮ハ止メニメアワサリ、一杯ヲアカンナハロヨ△如何サマ
好ヘノ言トコロハ幕府ノ為人清涼劑一體在ノ形勢ヲ
愚考診察スル處外形サカニメ追フニ術ナク奸邪裏
ニ入テ頻ニ私激ノ歎アリ、水長既ニ發毒又惡風^寒蘭陳
シ症功顯ス其主法内ヲ整フルヲ先トメ外毒ヲ押入^先大王威

犯皮ヲ主トシ奸^橋槽ヲ加味ゾ水毒ヲ押入暴勝米ヲ
モフテ奸邪速ニ下ニ内整テ而メ後ニ外邪ノ事ヲ
イワメサスカア子へハ江戸ノ子ヲ吾間モ廣ク渡ル故
腹モ大キク心モヒラケ信義モ勅モ辨へルハ扱ニ感心
コサシクモ吾間ノ狭ヒケツノ穴ノヒラケニ人ハ日本ニマシ
深山ニ有ヌヘシ孔子登東山而小魯登泰山而小天下不佞
莖氣船ニ乘テ外國ニ航海セハ日平ヲ以テ小ナリトセ
ニ又吾界ヲ游歴セハ世界モ又大ニスルニ不足カ人生ワ
スカ五十年^〇出モスルナラ大キナリヤレ口^{ニガワラヒ}鳴子^{シナカ}



女子ト小人トハ養ヒ難シム先生ベケニ時ニ日ハ西山ニ
 傾キ鳥ハ子グヲヨ求ム隣坐鋪ノ長議論ニ思ハス長瓦
 セント是ラハマテ帰ル處ハ東都ノ城西陰弁慶堀
 ノ傍ニ迷惑ナカテ清氣ヲ樂ム 因循堂ノ主人破レ
 行燈ノ下ニ記ス 此篇蓋乙丑三四月ニ成ルモノ

此三者論專擲攘夷家而作者中心亦變於夷者觀
 奕毒刮血語ニ出於不得已蓋因循堂上具一隻眼
 者但其勸先生以觀所底止則未可信也 鳥石山人
 此論似自進學解來者 子虛道人

