

武家名目抄

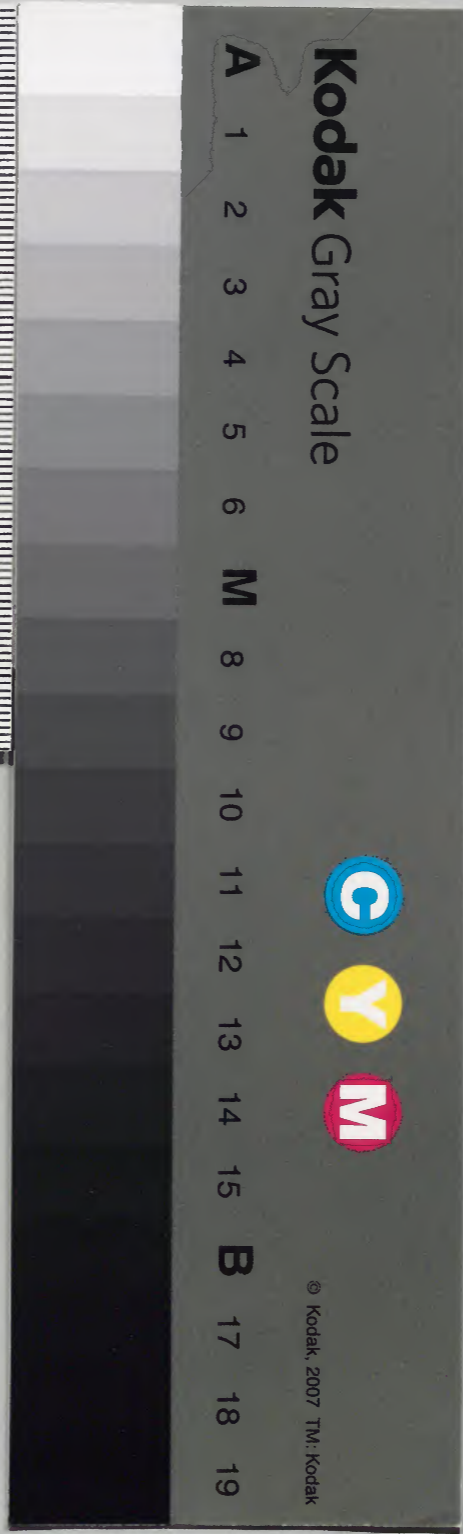
職名部

三十三

和書門	二五二〇六	架	冊
類	七	函	冊
	四九六	架	冊

和書	二五二〇六	架	冊
類	四九六	函	冊
	一五三	函	冊

內閣文庫	番號	和 25206
	冊數	457 ( 34 )
	函號	153 275



山門奉行

南都奉行

東寺奉行

禪律方頭人

禪律長老奉行

又稱住持奉行

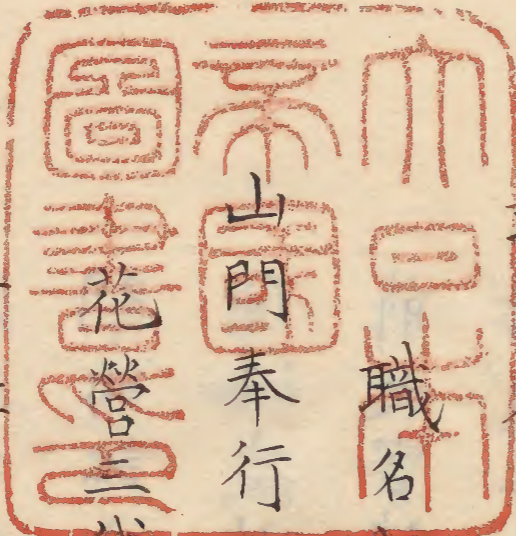
公文奉行

勝長壽院奉行

箱根奉行

善光寺奉行

武家名目抄第卅三冊



職名部十九之二



代記云應安三年八月六日山門奉

行佐々木治部少輔諸亭賦中條兵庫頭入

道四年十月十九日評定奉行山門奉行寺

社諸亭賦以下三个條佐々木治部少輔高

秀山門右筆布施彈正大夫入道松田左衛

貞秀

門尉云、十一月十五日山門奉行沙汰始也佐、水治部少輔布施彈正大丈入道松田左衛門尉

康富記云寶德三年十一月十三日近日山門訴訟未落居管領職号上表兔角延引之間日吉神輿自夏比有動坐之上四五日之前大宮神輿又奉上之今日必定可有入洛之由有其聞之間昨日管領畠山金吾禪門

被成遣奉書於山門云、山門尚不申領掌之上者可被成綸旨之由自室所殿有御執奏<sup>中</sup>略綸旨并武家奉書等被成被宥仰之間今日入洛<sup>延</sup>延引之由山門使節寂勝坊於山門奉行飯尾肥前入道許相語之間入洛今日延引必定云、

李瓊日錄云寬正三年六月十一日天竜寺領江州建部莊内自山門被懸段錢之支停

止之御奉書被成之<sub>レ</sub>更伺之<sub>レ</sub>即命于山門奉  
行布施下野守也十二月十七日當寺領江  
州堀部上坂年貢依山訴押取之仍可<sub>レ</sub>有御  
成敗之<sub>レ</sub>更以訴狀被申可<sub>レ</sub>被成<sub>レ</sub>御奉書之<sub>レ</sub>更  
被仰付山門奉行布施下野守并飯尾左衛  
門大吏也當院三个公更明日可<sub>レ</sub>被仰<sub>レ</sub>其對  
決仍被命<sub>レ</sub>布施下野守并飯尾左衛門大吏  
也四年正月十八日當寺領江州堀部上坂

舊冬山訴被成<sub>レ</sub>御奉書又可<sub>レ</sub>被成<sub>レ</sub>還之<sub>レ</sub>訴訟  
自寺家中之<sub>レ</sub>仍伺之<sub>レ</sub>可<sub>レ</sub>被成<sub>レ</sub>還之<sub>レ</sub>由可<sub>レ</sub>命于  
山門奉行布施下野守之<sub>レ</sub>由被仰出也  
跡孫親基記云文正元年十一月廿四日山  
門奉行一方更仰付清和泉守貞秀布野州  
次也

永祿五年日吉社禮拜講記云七月十七日山  
小田公仕處礼拜講記云為<sub>レ</sub>清和禱可<sub>レ</sub>執<sub>レ</sub>行

作無名序精進代之事ハ系明又ハ作舟ハ三月

之外ヨリ例有也尋フ中由ヨリ修ルハ云ク亦以

山門者行

版尾加賀守貞廣  
松田丹後守友弘

西向ヨリ修出早

按比叡山ヨリ本朝才一の伽藍所レト事務の

多クモ一々勿論ナルモ然モ謙倉殿志

時ヨリあつたの大寺大社ヲ為朝廷の由ス

自アヨリ云ふ一々之ヨリ武家のあつたり海

法者ヨリ云ふ一々之ヨリ是利殿の世ト

ありてハ神社佛寺此事ハさうなり天下の

大小事モ一々武家ヨリさうハハヤクさうさう

なりふれを叡山ヨリモ者行人とつきらさく

何事トナリ海法者一々少技を山門者行ト

稱きり初ヨリ何々々評定流の内ヨリ山門の者

行一人を定免らさ又者行人の内ヨリ二人の

依職を補一々叡山の度替をふすね一

モれ云ふ一々何事モ山門者行ト云ふ事ナリ

或云菅之代記又見之云云然山門右奉を師

奉行人の内より補さるる事山門奉行

あり

鶴岡社誓記正和四年六月廿七日若宮事  
始大寺奉行橋津刑部大輔親監執事奉行

跡右近将監基行豊前守実政とて也執事  
於右寺と云ふ事又一以憑奉行を以憑右寺と  
し之を以て奉行と推考する事菅之代記の依り本  
言秀と大寺奉行あり布施相田の事氏右寺と  
あり云云

事終るる事山門の事を沙汰せ

る事一人

一人を以て奉行する事也  
あり云云

南都奉行

花營三代記云應安四年十月十九日評定

奉行山門奉行寺社諸亭賦已上三个條佐

佐水治部少輔高秀山門右筆布施彈正大

夫入道松田左衛門尉南都右筆中澤掃部

二人あり一永祿中ホリ亦二人ありを思へ  
二人あり一うけの事その本紙を以て  
御回を

長家の時を以て後山門奉行と云ふ事

あり云云

大夫入道雅樂左近入道十二月十八日飯

尾左近入道可為南都奉行之由被仰之

康富記云寶德三年十一月廿一日南都奉

事今日聞春日神木已下大訴令落居興福

寺寺門今月十九日令開門上使奉行飯尾

美濃守貞同左衛門大夫為松田主計允等

昨日廿夜令上洛云或語云清水寺同開

堂門南都末寺之間此間閉門戶○按花管之

代記南都末寺二人也後小阪尾左近入道也加

うけつる臨時の助役と云ふ事  
三人とある又一人を臨時の加役歟

多聞院日記云永正二年八月二日海藏軒京

兆出係出今日山城國入部了云々去六月十

日細川及より宗益淨免則上洛只今如本城

別立係付之糸希代之事也三年正月廿六日

海藏軒河内卷田吉市へ責入追落了由依

雖防戰意屋へ入早同廿九日色夜河内言屋

城没落了仍苗國宗良恐怖以下以外馳走也

但成身院淨苑軒（以使高信處惡返事）  
去之官足以安堵了二月七日淨苑軒去京都上  
洛平三月十二日為良中寺門之儀多為之執  
淨苑軒書狀支取仕持了七月廿四日淨苑軒  
今日為大和入國守治色下向云之仍寺門制  
札京北以書到來禁制與福寺并境內為良  
中一軍勢甲乙人等札入狼藉事一陣此事  
一代（元山林竹木事）右條之堅令停止訖若

有遠犯之輩者速了之處嚴科之由依作下  
知如件永正三年七月廿四日因幡守三治郎  
判在東大寺之制札文言同篇也京北以  
書去寫尚國五人等事和与時分除極了  
今度河州之進殺之刻多之勸上去敵因之  
現形之系加退治以仍南朝儀許容牢人已  
下之旨除拍之罪上於軍勢札入去寺社可  
及滅亡歟堅可制止者中將宗益兼中制札



作魚上者此砌一版可改忠貞中  
庵支寺同宗良中山為く謹云七月廿四日成  
身院政元判在九月十日今日自海飛軒使  
僧二人員上南山々々堂マテ宗良中地个  
人本之ヨレ経了有沙汰志出記レ早制按  
札リ記ス宗因幡守之管領長と幕府の有り人あり  
海飛軒を細川右宗と支政元のあり長宗海飛軒  
宗益あり有托依とありハ高山宗  
の長臣托依あり宗とありなり

按南都なりハ興福東大のあり寺及宗良中ハ

事も宗もなり人なり抑彼あり寺も上古  
よりの大伽藍あり僧徒叢居の地ありの  
なりハ興福寺ハ春日社と爰傾ハ大和一州の  
成效を示ハつク事勢多あり  
それも足利殿治世の初あり寺のありあつク  
庵ありなり人二人を定ス南都なり  
ニハ海飛軒ハ廢ス沙汰ス不レ一國  
のも護ハ古く興福寺も抑ハなり

ありしをなほハ海況及春日島其外臨時ニ  
 沙汰せし事とせし給ふ事一ノ事ニ由て  
 礼の後を治よりハ南の郡邑大ニ畠山  
 島此頃地とあり東大無福の寺一ノ私ニ  
 行をつき一ノ事とせし給ふ事一ノ事  
 幕府ニあるに在りしつとせし給ふ事  
 其の事南島の事とせし給ふ事一ノ事  
 永正の以後一ノ事一ノ事細川政元畠山氏を破り

一ノ後東人赤津氏と山城大和ニ往來一ノ事  
 南島の事を治より一ノ事一ノ事ありしの時  
 無福東人の寺小割れとせし給ふ事一ノ事  
 割れありしを行人の内一人を一ノ事位置を  
 記し一ノ事一ノ事多量院日記より一ノ事  
 一ノ事南都を治より一ノ事一ノ事一ノ事一ノ事  
 皆赤津の行ふ事一ノ事一ノ事一ノ事一ノ事  
 比とせし給ふ事一ノ事一ノ事一ノ事一ノ事

昔より衰へ織田氏之権をさるるも及く中坊  
氏高良此代をとうけつまりりて南部の  
成致をたつては豊長家よりつても  
於ては備前をさるる慶長康子の年高良  
りまのりてさるる思ひつゝこれより  
へりて高良代官の條りのつり合を  
考へて

東寺奉行

廿三之九

花營三代記云康曆元年九月十七日飯尾  
左近入道可為東寺奉行<sub>レ</sub>之由被<sub>レ</sub>仰<sub>レ</sub>出<sub>レ</sub>之  
東寺僧評定引旨云應永十七年二月十  
九日奉行方 秋友上 年始會尺事<sub>レ</sub>進<sub>レ</sub>年<sub>レ</sub>作<sub>レ</sub>  
會尺沙汰<sub>レ</sub>末<sub>レ</sub>同當年又今月中可有<sub>レ</sub>共沙  
汰料是<sub>レ</sub>冬<sub>レ</sub>百<sub>レ</sub>文 五方 極一<sub>レ</sub>百<sub>レ</sub>文相副<sub>レ</sub>年<sub>レ</sub>領  
召具祐尊<sub>レ</sub>法<sub>レ</sub>眼<sub>レ</sub>可<sub>レ</sub>罷<sub>レ</sub>向<sub>レ</sub>旨<sub>レ</sub>治<sub>レ</sub>定<sub>レ</sub>了  
東寺文書云東寺領極杉庄内西原半田地

事号右京職中司職散立田内昌相殿法代  
官依<sub>一</sub>律<sub>一</sub>雖令<sub>一</sub>造<sub>一</sub>行<sub>一</sub>為<sub>一</sub>寺<sub>一</sub>願<sub>一</sub>侍<sub>一</sub>示<sub>一</sub>日<sub>一</sub>之<sub>一</sub>條  
淨教書分明<sub>一</sub>之<sub>一</sub>旨<sub>一</sub>紀<sub>一</sub>下<sub>一</sub>之<sub>一</sub>仰<sub>一</sub>中<sub>一</sub>之<sub>一</sub>旨<sub>一</sub>所<sub>一</sub>渡<sub>一</sub>返<sub>一</sub>于  
古家雜掌之狀<sub>一</sub>少<sub>一</sub>件<sub>一</sub>永德元年九月廿七日  
多<sub>一</sub>好<sub>一</sub>良<sub>一</sub>相<sub>一</sub>監<sub>一</sub>政<sub>一</sub>朝<sub>一</sub>判<sub>一</sub>野<sub>一</sub>勢<sub>一</sub>兵<sub>一</sub>庫<sub>一</sub>宗<sub>一</sub>祐<sub>一</sub>判<sub>一</sub>侍<sub>一</sub>所<sub>一</sub>  
右馬<sub>一</sub>使<sub>一</sub>裏<sub>一</sub>書<sub>一</sub>云<sub>一</sub>寺<sub>一</sub>家<sub>一</sub>在<sub>一</sub>行<sub>一</sub>相<sub>一</sub>田<sub>一</sub>寺<sub>一</sub>前<sub>一</sub>寺<sub>一</sub>直<sub>一</sub>賴<sub>一</sub>  
及<sub>一</sub>友<sub>一</sub>使<sub>一</sub>封<sub>一</sub>裏<sub>一</sub>在<sub>一</sub>永<sub>一</sub>廿<sub>一</sub>六<sub>一</sub>年<sub>一</sub>十<sub>一</sub>一<sub>一</sub>月<sub>一</sub>十<sub>一</sub>八<sub>一</sub>日<sub>一</sub>  
東寺供僧詳定月<sub>一</sub>廿<sub>一</sub>云<sub>一</sub>在<sub>一</sub>永<sub>一</sub>廿<sub>一</sub>年<sub>一</sub>五<sub>一</sub>月<sub>一</sub>二<sub>一</sub>日

廿三之十

寺家奉行相田豊前守還補事披露之處無  
子細自公方<sub>一</sub>還<sub>一</sub>補<sub>一</sub>淨<sub>一</sub>礼<sub>一</sub>分<sub>一</sub>之<sub>一</sub>百<sub>一</sub>尺<sub>一</sub>可<sub>一</sub>隨<sub>一</sub>身<sub>一</sub>  
之中<sub>一</sub>所<sub>一</sub>識<sub>一</sub>了<sub>一</sub>淨<sub>一</sub>者<sub>一</sub>之<sub>一</sub>所<sub>一</sub>法<sub>一</sub>未<sub>一</sub>能<sub>一</sub>還<sub>一</sub>補<sub>一</sub>仍<sub>一</sub>不<sub>一</sub>及<sub>一</sub>  
礼<sub>一</sub>為<sub>一</sub>後<sub>一</sub>記<sub>一</sub>之<sub>一</sub>考<sub>一</sub>也  
又云永享八年六月十五日<sub>一</sub>明日<sub>一</sub>未<sub>一</sub>刻<sub>一</sub>雷  
落<sub>一</sub>點<sub>一</sub>塔<sub>一</sub>婆<sub>一</sub>乾<sub>一</sub>角<sub>一</sub>於<sub>一</sub>半<sub>一</sub>分<sub>一</sub>裂<sub>一</sub>破<sub>一</sub>口<sub>一</sub>至<sub>一</sub>五<sub>一</sub>重<sub>一</sub>相<sub>一</sub>同  
就<sub>一</sub>中<sub>一</sub>乾<sub>一</sub>悉<sub>一</sub>損<sub>一</sub>之<sub>一</sub>外<sub>一</sub>角<sub>一</sub>亦<sub>一</sub>以<sub>一</sub>下<sub>一</sub>大<sub>一</sub>略<sub>一</sub>破<sub>一</sub>換<sub>一</sub>之<sub>一</sub>旨<sub>一</sub>仰  
時<sub>一</sub>寶<sub>一</sub>嚴<sub>一</sub>院<sub>一</sub>僧<sub>一</sub>正<sub>一</sub>弛<sub>一</sub>向<sub>一</sub>古<sub>一</sub>家<sub>一</sub>在<sub>一</sub>行<sub>一</sub>版<sub>一</sub>尾<sub>一</sub>加<sub>一</sub>賀<sub>一</sub>守

宿願可中入此執之由被中合處今日無法  
機嫌之旨明且可披露中先規已下一紙可  
之浪進之由加吳見之旨建武四年六月十  
之日雷因落懸此柱燒換之旨二階堂之河  
守福<sup>諷</sup>訪大進法服以此支使及法檢知以持  
州昆陽寺庄小庄為料不按習例拒之外破  
損處以修造之由浪進平今日十日披露之  
處以下拾使之由以返事平

按東寺古真言一宗の本寺ありて公武の事は  
つきつて沙汰なき事ありける故に康曆中  
もくもく寺行人の内より東寺を修むを並  
ましく苗寺の事を詔を志しむむ先より此の  
寺を修むる者他の佛事と共にありて沙  
汰せしむる事ありて是照院殿の修むる又  
東寺を修むるを廢せしむる事ありて其の  
寺修むる事ありて沙汰なき事となすを其の

ハ既ニ有テハ條ノ一

禪律方頭人

禪律長老奉行 又稱住持奉行

太平記云 高倉殿京 抑是ハ誰カ依意見高

倉殿ハ加様ニ兄弟叔父甥ノ間合戦ヲシ

ナカラサスカ無道ヲ誅シテ世ヲ鎮メナ

ントスル所ヲ計ヒ給フト尋レハ禪律ノ

奉行ニテ被召仕ケル南家ノ儒者藤原少

納言有範カヨリニ申ケル儀ヲ用ヒ給

ケル故トソ承ル 按有範者即禪律方乃政人なり

花營三代記云貞治七年二月諸山入院禁

制 貞治七二十一 諸山長老招請可停止之

法券證明可為白槌事一入院之時礼儀物

白槌以下銀劍一腰小袖一重杉原一束外

武家御礼并奉行人引出物一向可停止之

諸山以下後日礼之時子細同前一住院年

紀不滿一回者不可為東堂列或三年或五年  
宜任緣事入院已前号兩班評定諸耆  
舊招請并入院以後大衆巡請一向可停止  
之若於違法長老者公請會合之時諸長老  
不可列座事一兩班侍者暖察固停止之若  
犯禁法者於其身追出寺家於諸方叢林不  
可行名字事次依暖察禁制換面假名致其  
沙汰之由有其聞若有赴其請輩者於西堂

廿三之十三

單察者不可被成下禪院公文其下大小耆  
舊罪科同前專食物不擇人材器用者為佛  
法衰微故同所禁制焉十九日禪律內談始  
行於御所管領佐々木大夫判官入道九月  
廿一日禪律內談始行於御所  
乃卷ありし六の時禪律  
方以人なりしと云ふ  
按依々木大夫判  
官と云氏入道

建武式目追加云五山十刹以下住院年紀事  
應安元十十  
如康永法老限三今年之處迄年  
三淨沙法

僅以五个月中退院之間不經一廻者可止西  
堂名字之中沙汰先記足保入院之連綿為寺  
用失墜基之條不可然之故也若稱過一廻彼  
免退居者每季入院可相續之間寺之煩費  
不可休歛於自今以後者住院可經中一年  
之旨所定置也然者縱雖不過二夏不足三  
十六月退院可任意將亦老歸現病之任持  
不拘如法宣依時宣矣  
按五山と南禅寺天  
就与建仁与東福寺万

壽寺と以後鹿苑院殿相國寺と建らるる及も  
南禅寺と列ふ五山の上と一おとみ五山の列は加へらる十  
刹と等持寺條川寺以下  
五山より一寺より福刹を之とす

花營三代記云應安三年九月二日一方内談  
頭人被仰吉見右馬頭入道之處領狀云々禪  
律方頭人事被仰赤松律師坊之處同前  
建武式目追加云五山十刹以下任持職事  
為安口正亦二沙汰  
奉以安威入道性威 康永之法嚴寺之間  
任理運恙用可被撰補之處近年依真信之



口入參差之儀出來之糸不可然之上一向  
可令停止若有違犯奉違者縱雖相當其仁  
永不可免從院号之旨先公御時重被定並  
況今更不能福儀而後固守彼法可有沙  
法矣 按又花營之  
代記又及四

花營三代記云應安四年十月十九日評定  
奉行山門奉行寺社諸亭賦已上三个條佐  
佐木治部少輔高秀山門右筆 姓名  
略之南都右

筆 姓名  
略之公人奉行布施彈正大夫入道守護  
奉行右筆齋藤右衛門入道住持奉行右筆  
中澤掃部大夫入道十二月卅日布施彈正  
大夫入道被仰長老奉行畢

建武式目追加云宿山入院證明台請事 安  
五二九布彈入奉行可為白樵一人之中貞治七年二  
月十三日雖被仍法御人数之糸不可然  
之上名於向後名如舊遍可有勅請領但至

于礼物者<sub>下</sub>先度被定<sub>上</sub>之旨白樵一人  
外<sub>下</sub>之<sub>上</sub>停止之依<sub>下</sub>为寺頓費也<sub>上</sub>以此孰宣觸  
達五山十刹<sub>下</sub>矣<sub>上</sub> 按又花營之  
代記又<sub>下</sub>也  
又云禪院法則<sub>下</sub>乘<sub>上</sub> 意安五<sub>下</sub>四十五  
布<sub>下</sub>淨入<sub>上</sub>在<sub>下</sub>行 一兩班  
事右自今<sub>下</sub>以後<sub>上</sub>不<sub>下</sub>經<sub>上</sub>二<sub>下</sub>節<sub>上</sub>者<sub>下</sub>不<sub>上</sub>可<sub>下</sub>被<sub>上</sub>為<sub>下</sub>改<sub>上</sub>若  
背<sub>下</sub>此<sub>上</sub>法<sub>下</sub>者<sub>上</sub>可<sub>下</sub>被<sub>上</sub>止<sub>下</sub>名<sub>上</sub>字<sub>下</sub>也<sub>上</sub>一僧負事右<sub>下</sub>曆<sub>上</sub>意  
以<sub>下</sub>來<sub>上</sub>可<sub>下</sub>為<sub>上</sub>三<sub>下</sub>百<sub>上</sub>五<sub>下</sub>十<sub>上</sub>人<sub>下</sub>之<sub>上</sub>也<sub>下</sub>被<sub>上</sub>定<sub>下</sub>在<sub>上</sub>說<sub>下</sub>此<sub>上</sub>外  
於<sub>下</sub>令<sub>上</sub>過<sub>下</sub>上<sub>上</sub>去<sub>下</sub>固<sub>上</sub>可<sub>下</sub>以<sub>上</sub>停<sub>下</sub>掛<sub>上</sub>塔<sub>下</sub>也<sub>上</sub>以<sub>下</sub>前<sub>上</sub>為<sub>下</sub>乘<sub>上</sub>足

而被<sub>下</sub>作<sub>上</sub>建<sub>下</sub>仁<sub>上</sub>寺<sub>下</sub>說<sub>上</sub>子<sub>下</sub>細<sub>上</sub>同<sub>下</sub>可<sub>上</sub>以<sub>下</sub>觸<sub>上</sub>達<sub>下</sub>五<sub>上</sub>山<sub>下</sub>  
焉 <sub>按</sub>又<sub>下</sub>花<sub>上</sub>營<sub>下</sub>之  
代<sub>下</sub>記<sub>上</sub>又<sub>下</sub>也  
又云東福寺事 意安五<sub>下</sub>八十七  
布<sub>下</sub>施<sub>上</sub>入<sub>下</sub>寺<sub>上</sub>行 為<sub>下</sub>大<sub>上</sub>刹<sub>下</sub>之<sub>上</sub>位<sub>下</sub>  
者<sub>下</sub>他<sub>上</sub>亦<sub>下</sub>定<sub>上</sub>在<sub>下</sub>之<sub>上</sub>法<sub>下</sub>儀<sub>上</sub>持<sub>下</sub>者<sub>上</sub>經<sub>下</sub>曆<sub>上</sub>三<sub>下</sub>年<sub>上</sub>兩<sub>下</sub>班<sub>上</sub>者<sub>下</sub>  
可<sub>下</sub>送<sub>上</sub>二<sub>下</sub>節<sub>上</sub>之<sub>下</sub>處<sub>上</sub>既<sub>下</sub>遠<sub>上</sub>背<sub>下</sub>法<sub>上</sub>則<sub>下</sub>他<sub>上</sub>雅<sub>下</sub>意<sub>上</sub>朝<sub>下</sub>進<sub>上</sub>  
暮<sub>下</sub>退<sub>上</sub>之<sub>下</sub>乘<sub>上</sub>車<sub>下</sub>五<sub>上</sub>山<sub>下</sub>之<sub>上</sub>一<sub>下</sub>列<sub>上</sub>於<sub>下</sub>不<sub>上</sub>能<sub>下</sub>至<sub>上</sub>如<sub>下</sub>然<sub>上</sub>之<sub>下</sub>  
儀<sub>下</sub>持<sub>上</sub>為<sub>下</sub>班<sub>上</sub>者<sub>下</sub>於<sub>上</sub>公<sub>下</sub>方<sub>上</sub>不<sub>下</sub>可<sub>上</sub>用<sub>下</sub>東<sub>上</sub>堂<sub>下</sub>者<sub>上</sub>舊<sub>下</sub>名<sub>上</sub>字<sub>下</sub>  
之<sub>上</sub>上<sub>下</sub>他<sub>上</sub>寺<sub>下</sub>舍<sub>上</sub>舍<sub>下</sub>之<sub>上</sub>列<sub>下</sub>座<sub>上</sub>同<sub>下</sub>所<sub>上</sub>被<sub>下</sub>停<sub>上</sub>止<sub>下</sub>也<sub>上</sub>以<sub>下</sub>此

既不可觸古家矣一同廿八日由沙法行

東福寺事背定之法非五山列之官武

家雖不可相續自今以後可守法則之旨大

衆一同依申子細所有共沙法也然早先以

耆舊為班可波勒行之也可此作寺家之

花營三代  
記又之也

又云万壽寺與班座位事布施彈万壽寺與

班座位事之為五山列之由去貞治二年載

事書被定下之變于今不及道行之系太不

可無仍事所之作也而論守先度事書之旨

彼寺々々耆舊令參暇之時尚寺々座位任

名字故以不可有遠乱今度於之任持云大

衆及吳我於背上裁者須被圖寺許之上就

張本可處羅科之狀依作執達如件意安五

年九月四日南禪寺長老自余五山武藏守

判一尚寺耆舊座位事但名字不可有遠乱

之由所被<sub>二</sub>作<sub>一</sub>口寺也可<sub>二</sub>存<sub>一</sub>知之狀依<sub>二</sub>作

執<sub>二</sub>違<sub>一</sub>如<sub>二</sub>件<sub>一</sub>同日<sub>二</sub>万<sub>一</sub>壽寺長老<sub>二</sub>同<sub>一</sub>前按又花管之代記又之也

又云東福寺條<sub>二</sub>意安<sub>一</sub>五十九<sub>二</sub>口<sub>一</sub>沙<sub>二</sub>法<sub>一</sub>執<sub>二</sub>羊<sub>一</sub>布施<sub>二</sub>淨<sub>一</sub>正<sub>二</sub>大<sub>一</sub>丈<sub>二</sub>入<sub>一</sub>道

一止<sub>二</sub>掛<sub>一</sub>塔<sub>二</sub>事<sub>一</sub>如<sub>二</sub>僧<sub>一</sub>藉<sub>二</sub>者<sub>一</sub>現<sub>二</sub>僅<sub>一</sub>六百<sub>二</sub>、<sub>一</sub>之人<sub>二</sub>沙

唱<sub>二</sub>之<sub>一</sub>十<sub>二</sub>人<sub>一</sub>云<sub>二</sub>、<sub>一</sub>加<sub>二</sub>參<sub>一</sub>隨<sub>二</sub>者<sub>一</sub>殆<sub>二</sub>羣<sub>一</sub>七百<sub>二</sub>人<sub>一</sub>乎<sub>二</sub>五

山<sub>二</sub>之<sub>一</sub>法<sub>二</sub>曆<sub>一</sub>意<sub>二</sub>以<sub>一</sub>未<sub>二</sub>度<sub>一</sub>、<sub>二</sub>有<sub>一</sub>之<sub>二</sub>沙<sub>一</sub>法<sub>二</sub>可<sub>一</sub>為<sub>二</sub>之<sub>一</sub>百

五<sub>二</sub>十<sub>一</sub>人<sub>二</sub>之<sub>一</sub>中<sub>二</sub>被<sub>一</sub>定<sub>二</sub>並<sub>一</sub>說<sub>二</sub>從<sub>一</sub>令<sub>二</sub>雖<sub>一</sub>有<sub>二</sub>加<sub>一</sub>增<sub>二</sub>之<sub>一</sub>儀

不<sub>二</sub>可<sub>一</sub>色<sub>二</sub>口<sub>一</sub>百<sub>二</sub>人<sub>一</sub>但<sub>二</sub>當<sub>一</sub>寺<sub>二</sub>依<sub>一</sub>不<sub>二</sub>及<sub>一</sub>武<sub>二</sub>家<sub>一</sub>之<sub>二</sub>沙<sub>一</sub>法

如此令<sub>二</sub>羣<sub>一</sub>居<sub>二</sub>歛<sub>一</sub>於<sub>二</sub>今<sub>一</sub>者<sub>二</sub>輒<sub>一</sub>也<sub>二</sub>支<sub>一</sub>割<sub>二</sub>所<sub>一</sub>給<sub>二</sub>而<sub>一</sub>後

因<sub>二</sub>可<sub>一</sub>被<sub>二</sub>停<sub>一</sub>止<sub>二</sub>掛<sub>一</sub>塔<sub>二</sub>且<sub>一</sub>雖<sub>二</sub>有<sub>一</sub>紀<sub>二</sub>單<sub>一</sub>之<sub>二</sub>闕<sub>一</sub>敢<sub>二</sub>不<sub>一</sub>可

被<sub>二</sub>許<sub>一</sub>參<sub>二</sub>服<sub>一</sub>編<sub>二</sub>是<sub>一</sub>為<sub>二</sub>之<sub>一</sub>減<sub>二</sub>僧<sub>一</sub>負<sub>二</sub>也<sub>一</sub>若<sub>二</sub>令<sub>一</sub>違<sub>二</sub>犯<sub>一</sub>者

可有<sub>二</sub>殊<sub>一</sub>沙<sub>二</sub>法<sub>一</sub>矣按又花管之代記又之也

又云關東五山事意安六十九布<sub>二</sub>彈<sub>一</sub>入<sub>二</sub>寺<sub>一</sub>行於<sub>二</sub>任<sub>一</sub>持<sub>二</sub>職

去<sub>二</sub>自<sub>一</sub>京<sub>二</sub>都<sub>一</sub>被<sub>二</sub>定<sub>一</sub>下<sub>二</sub>之<sub>一</sub>系<sub>二</sub>不<sub>一</sub>及<sub>二</sub>子<sub>一</sub>細<sub>二</sub>其<sub>一</sub>外<sub>二</sub>細<sub>一</sub>

事<sub>二</sub>向<sub>一</sub>後<sub>二</sub>可<sub>一</sub>為<sub>二</sub>冥<sub>一</sub>東<sub>二</sub>沙<sub>一</sub>法<sub>二</sub>也<sub>一</sub>且<sub>二</sub>規<sub>一</sub>式<sub>二</sub>系<sub>一</sub>守

曆<sub>二</sub>意<sub>一</sub>康<sub>二</sub>永<sub>一</sub>淨<sub>二</sub>事<sub>一</sub>書<sub>二</sub>五<sub>一</sub>山<sub>二</sub>一<sub>一</sub>同<sub>二</sub>不<sub>一</sub>可<sub>二</sub>有<sub>一</sub>改<sub>二</sub>勅

寺家遠祖之傳志嚴密可有誡沙汰矣次  
院年紀以下事紀持志經歷之年支班  
者可送二節之由先度被作早若其朝  
未滿及退去改替者須被止名字也但  
病令現在志非此限宜有沙汰之細矣  
按又志卷之代記小見云云其東山ハ又傳舍西山  
云云建長寺圓覺寺壽福寺淨智寺淨妙寺  
也

花營三代記云永和元年五月廿二日布施

彈正大夫入道為圓覺寺奉行

按此時圓覺寺  
造營あり

長老有仍ありて事ふありてあり  
其末之向一々沙汰之ありてあり

三年八月十

日臨川寺可為五山之由被成御教書依田

左近入道奉行

東福寺下

廿二日臨川寺入院長

老瀧淵和尚九月八日等持寺可為十刹第

一之由被成御教書依田左近大夫入道奉

行廿一日等持寺十刹第一被破云々四年

十二月十二日公人奉行雅樂左近入道道

喜諸國守護奉行松田丹後守貞秀禪律長

老奉行飯尾美濃守貞行 按藤川寺ハ後マ西山ニ  
除之ル事十刹ノ才

二列  
引

又云康曆元年八月廿五日政所内評定始

一方左兵衛佐入道一方畠山右衛門佐禪律

兼文雖被書出不被施頭人依被出仕欵其

後於管領斯波義將左衛門佐亭被始行右筆御前御

沙汰奉行人○按畠山ハ當時禪律方ノ以人ト  
シテ之ヲシ上ニ依テ多都府軍家此ヲ以テ之

季瓊日録云長祿二年閏正月一日諸五山

住持特御相伴衆住院被擇事名字并掛塔

莊主并役者官舉停止之旨以普廣院殿永

享八年七月十六日寺家御吹噓并官舉被

止之例如舊規悉可相觸之由以春阿被仰

出即於蔭涼軒奉召院主瑠溪東堂春溪崇

壽順溪都聞乾嘉維那周瑋歲主嚴命之此

旨有違犯之輩則書其名字可令披露之由

被仰出也 按此ニ禪律方ノ稱ありし事ハ  
此ノ所載ニありし事トシテ引證ナリ又

當時の山以下乃法華院住持移字の事公家の次  
をとりたる武家の成敗より一節をとりて少くも

鎌倉大草紙云應永五年十一月廿日氏満廿二  
歳ありて山遊去也若君満兼公没後位下有之勘  
督以補任之鎌倉に侍りて又管領として中  
務禪助承之引付人二階堂野州入道清基一  
方以人長井掃部助入道道信律を以野  
信濃守入道清基紙誦し有り二階堂山城管  
内入道行康等也  
按此一條を鎌倉  
公方家の事行あり

按禪教の本朝は傳來せし鎌倉殿武家草  
創の後又ありて信濃西をとりて建仁中  
頼家御后建仁寺を京師に創立せり是亦福也  
を鎌倉に建られしよりお條氏等此教亦傳せし  
のこゝ山十刹漸く有りありて此後鎌倉を創  
群國の武士も又其風をとりて各禪院を多創  
し多禪教盛なり有りて此れ武家の福律也  
をとりて公家の顯密をとりてありてなまじりて

任持の情待寺地の寄捨悉く武家の進止に  
あつらふべき事あり是利願も亦世教以  
崇敬ありしを引舟改人の内より福律方の  
此人を定免なり人より福律なりを定免して  
任持移轉及法儀等の事を所法寺に任せ  
をまゝありのよしを任持なりといひしを即任  
職の事をなすを承知なりし一宗の法儀定  
まじし後ハ更に世をなす事を止免する事

寺をなすの目録に山十刹等の法寺を分ち  
て一宗の事を所法寺に任せし又昇東も  
京都の割にありし是利氏満立職の儀より  
律をなすを定免し鎌倉の山より律の庶務  
を授けし免ししと不見多うしむるハその  
庶務をなす始末を詳しし一宗に

公文奉行

季瓊日録云長祿二年閏正月一日澄顯喝



食等仙喝食承泰喝食御相伴中度僧二負  
稜巖頭有其闕是故加此三負也天龍寺度  
僧亭珣喝食乾隆喝食宗榮喝食紹暉喝食  
書立之以上首二負有御凡点即御免許矣  
公文擇其仁於鹿苑院命于寺奉行書立之  
贈于當寮謹白御判也  
按此時之例曰公文奉行ハ  
定免之ヲ以テ寺奉行ノ事  
人ノ新ノリトシテ由事此類ノ後ハ又定免  
時モあり又寺奉行ノ役トシテ事トアリトシテ也  
又云寬正二年六月十七日公文奉行之夏

以飯尾美濃入道被仰付也六年三月廿一  
日依飯尾兵衛大夫歡樂可書上公文之夏  
以布施下野被仰出也但伊勢七郎右衛門  
尉伺之公文者先規以宿老被命之由尋于  
奉行而披露之  
按飯尾多謝大夫ハ  
當時寺奉行あり  
又云文正元年七月廿四日公文可書之奉  
行之先規可尋于伊勢守之由被仰出也廿  
五日公文奉行次第之事以伊勢守被尋下

于諸奉行之中仍飯尾肥前守被仰付様者  
普廣院御代飯尾肥前入道并同加賀守勤  
之然則不依上頭只中老人衆依其器用款  
之由申之仍披露之廿六日公文奉行之事  
以飯尾肥前守食虫廿八日南禪寺存中和尚  
建仁寺光韶西堂等持寺景文西堂公文御  
判被遊也

齋藤親基記云文正元年七月廿六日公文

奉行事以薩涼行

龜墮和尚也

飯肥之稱

之布野申次也

按以上之條を主として  
將軍家の事あり

喜連川系譜左馬頭頼氏傳云鎌倉五山十

刹出世ノ公帖任先例慶長年中迄出之按

帖を公文に用ふるに公文を以ての名目なりしと云ふ  
隱念も亦京都ありひく軍東乃五山十刹へ公文を  
出さざる事ありし時ありしなり人  
と定免らざる事ありしなり

按公文と云ふなりと官家書牒の通稱ありて

私に用ひし事ありしを中記に記しありかハ

——くあるは公卿の形もあも私の所願へ下さる  
文書を公文とすふは、あるは武家も  
其例もあるは御教書中文を書れをうひ  
府廳より下さるる文書を公文とすは  
鎌倉草創の時も政府の令を公文訓と稱  
せしは、其後なりとて、年を経るは御教  
書中文の類々をのつら其名目をしとす  
あるは、是利殿の以てあるは

廿三之廿五

禅院よりせられ文書小の公文の名は、  
又公帖 内まて公文を行とうとあるは、  
山十刹の任職移替の時、公文  
とあるは、定たりとあり、事あるは、  
あるは、又幕末のあは、  
十刹の任職も初に幕部より、  
申しより幕末に公方より、

公文之類之深念之

一水

勝長壽院奉行

箱根奉行

吾妻鏡云建久五年十二月二日戊午御願

寺社被定置奉行人訖而今日重有其沙汰

被加人數鶴岡八幡宮上下大庭平太景能藤

九郎盛長右京進季時圖書允清定勝長壽

卅三之廿六

院因幡前司廣元梶原平三景時前右京進

仲業豐前介實景

又云建仁三年十一月十五日己卯鎌倉中

寺社奉行事更被定之鶴岳八幡宮江間四

郎和田左衛門尉清圖書允勝長壽院前大

膳大夫小山左衛門尉宗掃部允

新編式目追加云迄國社修理所祈禱所

訟所寄進所額等於引舟可申沙汰事

弘安 七八

二 一番伊豆守都宮二番之碓社熱田六所  
宮之番鶴岳番取四番旗方上下五番箱根  
日光右寺社在行人可尋下有子細者守此  
者可賦引舟也取有沙法之分者本引舟可  
申沙法 按以上三條を後念  
將軍家の在りあり  
鎌倉年中行事云二階堂上野介ハ勝長壽  
院并箱根之總奉行 按此一條ハ足利殿の時ハ後念  
公方取リて置れりなるあり

按勝長壽院を鎌倉右大將家の時足考義

朝野長のおふ創建され一佛刹ありて  
淨願寺の因ありてなりて崇敬をせり  
人とも附くも一より其に將軍家も信仰  
ありて行事と右大將家の例は唯ききと  
又箱根社を相模の舊社とて東國の  
氏唐古本信長を系神祠ありきと源人右  
大將家幕府を當國に記され一よりあり  
る宗の礼をかくし神領を寄らせ又當國の

四家人は令し〜修造以下代雜事をなす  
せしむるは〜あはれ足利殿の在とせしむるも  
基氏の子孫を〜隱念の府小居候せしむる  
うそ深念お軍家の舊例は誰し〜をり人を  
定ま色務長壽院と箱根とを兼〜沙汰を  
らま〜あはれをり二階堂氏の世職とせしむる  
年中行事は〜をり〜此の家を代り  
評定所は補任と〜をり〜あはれをり

廿三之廿八

善光寺奉行

吾妻鏡云文永二年十一月廿日甲寅信濃  
國善光寺事且為被鎮寺辻惡黨且為警固  
被定置奉行人所謂和田石見入道佛阿原  
宮内左衛門入道西蓮窪寺左衛門入道光  
阿諏方部四郎左衛門入道定心等也而相  
交負外雜務致不調沙汰之由訴詔出來之  
間今日及評議自今以後可令停止彼奉行

人等之旨被仰出且此子細所被觸仰當國  
守護人陸奥孫四郎也

按菅光寺を上古より霊地より天下に

俗系信のよの多き所ありて孫念親王將軍

跡の以悪黨の盤行を停止し且惡黨の爲に

なり人敷人を所しきりて然るなり人等

吾武威日暮りていろふ事をも沙汰し

善行をえりて却て佛法の事あるに國人の

冊三十九

愁訴あるに依りてさうよあまを止免らさるる

後ハ信濃の守護も若菅光と如野間をもつ

さし〜あるに〜此名目に見多〜するを

志〜〜れあり〜止免らさる〜

武家名目抄第卅三冊

在卷之目海軍部第三冊

中...



Faint, illegible text, possibly bleed-through from the reverse side of the page.

海軍部圖書印

明治三十年五月十七日

早部成美校

早部



