

# 山槐記

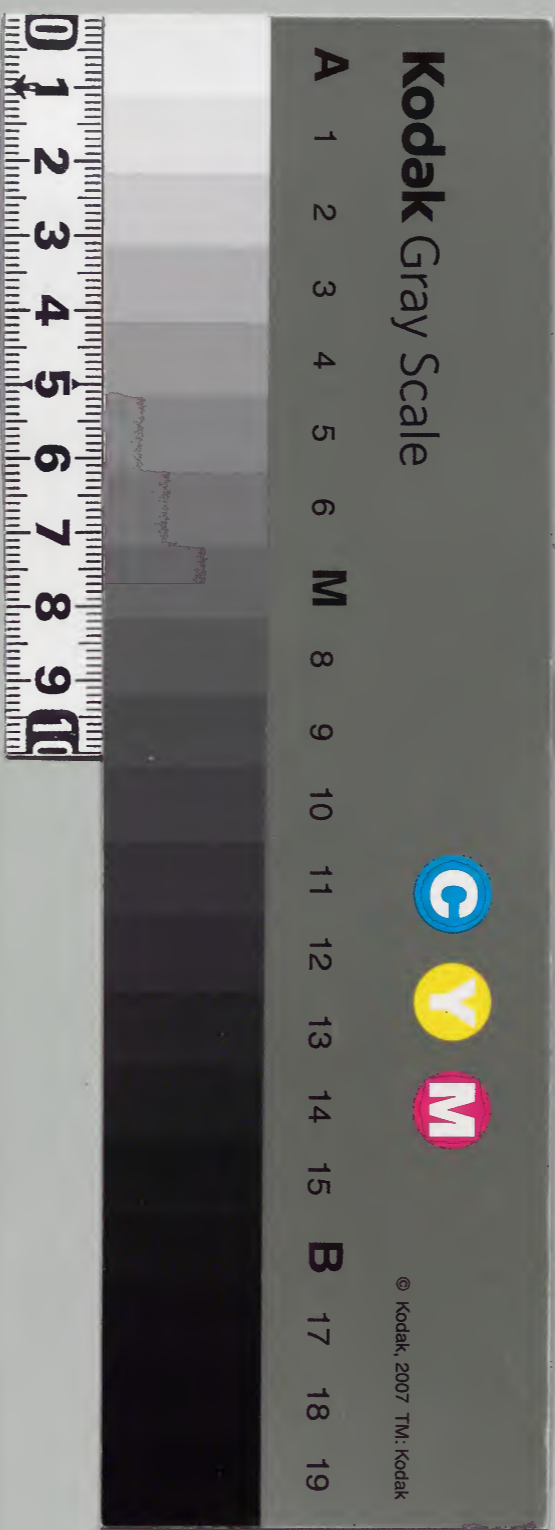
治養四年自七月  
至九月

率

内閣文庫	
和	三二七四
書	二八
類	一函
	一册

(三二一)

内閣文庫	
番號	和 32774
册數	28 ( 23 )
函號	161 143





山崎

治承四年  
四月



治承四年

七月大

一日辛亥

天晴



二日壬子

寂勝寺御八講結願事

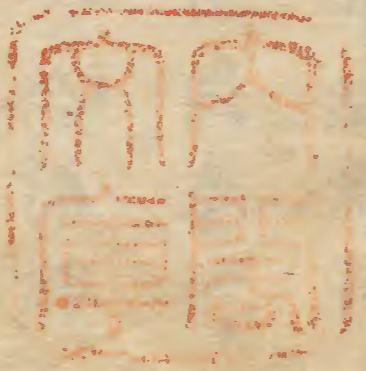
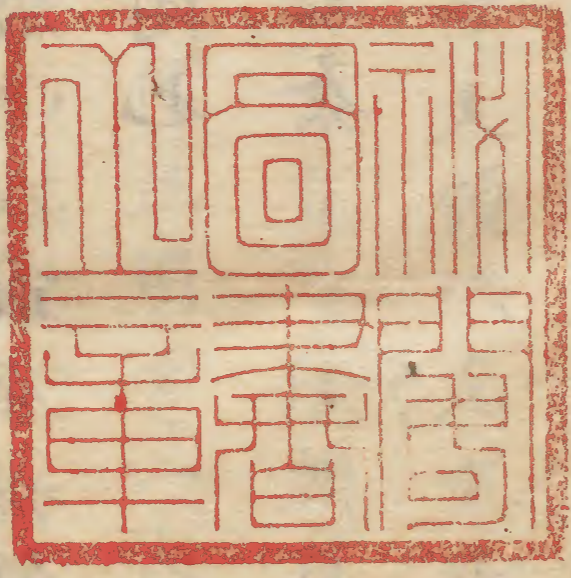
天晴未刻參寂勝寺御八講結願也聽衆八

人之内五人參鳥羽見參三人也一人勤讀

師一人勤唄一人勤散花問者堂童子只一

溫  
文庫

和學講談所





人參入三條大納言實房予藤中納言成房

大宮宰相中將實宗左大弁長方三位中將

賴資中務權大補給家朝臣右京權大夫

信行朝臣列行香殿上人取布施此間予退

出例時未被始之間也

向東山堂晚頃飯三條

三日癸丑

法勝寺御八講事天晴法勝寺御八講也如例公卿侍參入

上卿帥大納言隆季祇候福原仍假被仰中

御門大納言宗家弁又頭以左中弁經房朝

臣也同祇候仍權大右中弁隆朝臣假奉行

也證美者天台座主僧正明雲一人也講師

聽眾皆被清僧山僧也園城寺與福寺東大

寺依乱逆事不被請之源大納言定房三條

大納言實房中御門大納言宗家花山院中

納言兼雅藤中納言成範右兵衛督家通大



宮宰相中將實宗 元大弁長方 三位中將賴  
實八条位<sup>三</sup> 實清 参入

四日甲寅

法勝寺御八講師

天晴午刻参法勝寺元大弁長方 八条三位

實清

参入堂童子遲参經一時武藏推守盛

俊

氏了大輔

参入預来申弁四衆僧皆参之

後奉弁仰告加證美者之例也者弁曰堂童子未参之入之後可申也即盛俊参入之後

預仰之天台座主明雲参入予仰鐘推右中

弁光

雅朝臣卜座奉之行道之時座主不被

列朝座畢

座主以下退入後戶方予又仰鐘

座主以下着座夕座始之後予退出向東山

堂避暑及晚飯三条

五日乙卯

天晴中宮權大夫光 總安房守定長等来

六日丙辰



法勝寺御講受

天晴午刻參法勝寺中御門大納言宗家右

兵衛督宗通左大弁長方參入堂童子遲參

之間未刻光夏始內藏助知仲一人賦花苔權

右中弁充雅朝臣光本座申僧皆參之由又

奉鐘朝座始間予退出向東山堂避暑及晚

飯三条抑座主不被列行道也

七日丁巳

法勝寺御講結願受天晴法勝寺御八講結願也予依為當番不

參自明日五ヶ日可參寂勝光院依可窮屨

也公卿八人列行香三帥大納言隆季昨日

自福原着旧都今日參入

八日戊午

寂勝光院御八講初日夏陰晴不定刻時々雷鳴寂勝光院雨故下三

午刻參寂勝光院依御八講初也此御寺上

卿大理時忠也而祇候福原予可奉行之由

被仰下也人頭奉行也人參入之後右少



弁兼忠云僧皆參者仍仰鐘大納言雖在上  
之時可觸也或又大臣仰之或弁仰史可仰預欲非圖書鐘依

為寺家鐘也法勝寺仰預也諸卿着堂前座

徒從僧入自後戶置香爐茗僧昇之間座主以

下苗立北廊追捻在戶維官禪營向後戶方弁

又向波彼所予招主典代景宗自後戶方召弁

兼忠來座前問子細荅云澄憲參入之申寺

家申上存其旨申上之處未參入彼僧都童

子為見刻參入見了兼仕法師申上云重遣

召了仍座主暫被坐北廊公卿座頃之澄憲

參上僧昇入正面南北間着座誦師權大僧

都讀師覺義就高座禮盤三度禮先是維離禪

、捻礼座主以下礼并次誦讀師登高座維離

禪打磬堂童子前皇太后宮權大進直範實

藏人散位貞親民了等也今二人依所帶不

不參仍在南一方也御所方弁忠發唄堂童子



賦花筓覺什散花行道之時座主不列之間間  
者晴雅著座誦師表白維禪授御誦經文於  
誦師後座之間維禪云御誦經鐘仍打鐘接  
鐘三度維禪又打磬三度次返賜訊誦文飯  
座前跪不正座又重出跪御經札下取當卷二  
二介卷二御經也金泥震筆授授誦師後座次說法新寫  
摺寫一部又震筆同誨之論義了誦讀師著  
下座有行香公卿八人列之有火舍取六位

也外記催之行香路入正南間坐北面作  
輪夏東面又又庇簀子也異去年儀抑咒願  
座主三礼山負覺也衆僧退入後戶之間澄  
憲還苗為賜布施也殿上又取彼物一重澄  
憲起座誦師許賜布施余僧不然也  
諸卿退出予留座召弁仰夕座鐘僧昇入後  
誦師法橋深賀讀師弁忠問者覺義唄靜巖巖  
散花成豪也誦論福了有例勝信勤調唱預於



後戶賦花苔座主不列之在座事了退也干  
時日役百間也預來曰法花堂御佛供養御導  
師被定園城寺僧具而近日不被百仕彼寺  
僧可請雖人哉若云奉行御八請事計計并条  
不能答子細申執行可請定也者其後無申  
上事

僧名  
證義者

讀師  
僧正明雲  
推大僧都澄憲  
法橋深賀

義慶  
勝延  
弁然  
空顯  
性憲  
寬弁  
重賀  
榮禪

聽衆



覺美 靜巖 弁忠 晴雅 雅因  
覺什 成豪 信性 勝信 因能

參入公卿

帥大納言 隆季 三條院大納言 實房 予

藤中納言 成範 右兵衛督 宗通 大宮宰相

中將 實宗 前大貳 親信 八条三位 實清

師乘毛車自余用納代車予車俄有相違

事仍用上西門院藏人孝範車不着經

新院殿上人七八人參入執行法印靜憲著

鈿色裝束 白五条袋裝 參入候西廊邊中

九日己未

寂勝光院御八講第二日事

天晴未刻參寂勝光院弁未觸僧皆參之由

予仰鐘源大納言 定房 予著堂前朝座誦師

法橋義慶讀師靜巖唄覺美散花信性問者

弁忠堂童子隼人正清定 内藏助倫仲 誦論

了僧退予招弁來座前仰夕座鐘誦師法橋



勝延讀師雅曰頃晴雅散花成豪問者靜巖

問答之間予退出源大納言猶被作座日役改

之間飯蓬屋今日殿上人參

今日被行月次祭中御門大納言宗家推右

中弁光雅朝臣奉行之神今食藤中納言成

右兵衛佐宗通推右中弁光雅朝臣少納

言仲家等參入夕饌了武衛侍中常帶不

曉光小忌之皆於旧都神祇官所被行之也内

侍甲斐雅弟自福原參上云内傳侍等競望此

役依有飯旧都之志也

十日庚申

陰晴不定未刻參寂藤光院朝座誦師法橋

弁然讀師晴雅頃弁忠雅曰散花成豪問者

覺什夕座誦師法橋實顯讀師覺什頃弁忠

散花雅曰能問者雅曰問了從婆達

多具卅二相不具之二相何哉實顯答云



白毫于福輪相也此間吐種々典言之内達  
多欵<sup>欲</sup>奉宮佛花也此丘尼障之達多以<sup>讀</sup>奉行  
破花頃合后公因地不落居与也座主以  
下<sup>准</sup>斷腸淮加重准之由被命堂童子貞親負  
光民部大史等也兩座了日役飯參蓬今日  
予外公卿不參今日澄憲并忠信性依所勞  
不參

十一日辛酉

寂勝光院御八講第四日

陰晴不定未刻參寂勝光院見僧皆參預仰  
鐘太奇恠朝座講師已誦寬并誦師信性唄  
并忠<sup>雅</sup>散花田能問者成豪堂童子散位  
忠充<sup>兵衛大夫</sup>貞光<sup>民部大夫</sup>夕座講師<sup>童雅讀師</sup>田能唄  
靜巖散花成豪兩座畢退出澄憲勝信不參

今日參入公卿

三条大納言<sup>實房</sup>中御門大納言<sup>宗家</sup>

予右兵衛督<sup>家通</sup>左大弁<sup>長方</sup>



十二日壬戌

寂勝光院御八講結願文

陰晴不定午終刻參寂勝光院今日御八講  
結願也招并令催僧須之來云僧皆參上予  
仰鐘公卿著座之後良久僧不昇相尋并之  
處證美者未被昇之相次證成彼昇誦師已  
誦榮禪讀師成毫唄并忠散花信性問者勝  
信堂童子散位定成集入正清定內藏助倫  
仲令一人遲參朝座了僧退入後戶方予詔

并仰鐘公卿不退出也衆僧自北廊方引然列

入正而南北間如初日誦師已誦貞覺讀師

勝信唄覺美散花覺什問者曰能夕座了有

行香咒願座王三礼貞覺也源大納言定房

師大納言隆季中御門大納言宗家予大官

宰相中將實宗前大貳親信左中將泰通朝

臣中務權大甫經家朝臣列行香圖書官人

取火舍次賜布施各一裏也前大貳取座



主布施依為僧正雖無御幸公卿取之夏了  
緇素退下十時申終刻

十三日癸亥

資賢以下思免事

陰晴不定今夕前按察使實賢自丹波國入

京宿賀茂邊去去年十一月異卿也去比思

免之又前參議右兵衛督光能朝臣前大藏

卿恭經朝臣前右中弁親宗朝臣亦可開門

之由同去比被仰下之但仕夏不被仰之

十四日甲子

盆供夏

天晴任例拜盆供奉木幡并觀音寺故女房

盆送東山堂連之有日次悼今年猶有襄日

直自政所今送件堂

十五日乙丑

最勝光院孟蘭盆事

天晴已始刻參寂勝光院孟蘭盆可奉行之

由先日自福原為頭弁奉行被仰下也右小

弁弟忠同可奉行之預來日僧皆參者弁來



參入問布施持參哉否之由預曰執行沙汰  
近布施未持參但僧皆可參白川御寺仍先  
式不持<sup>布</sup>施到來且所被行也僧各申此  
旨者予尋座預云先公卿御座殊不課欵  
者予擬御八誦聽受座<sup>紫</sup>可敷高麗之由仰  
之即<sup>改</sup>敷之予着座推律師<sup>頭</sup>巖法橋實顯  
已誦寬弁阿闍梨弁忠雅四晴雅<sup>作</sup>實顯寬<sup>寬</sup>  
<sup>餘</sup>袈裟自<sup>案</sup>平袈紗已上七口所着座也供僧不參只請

近邊僧七口是例也<sup>云</sup>實顯為導師<sup>磬奉礼</sup>

頃顯巖散花卉忠不行道花苔本自置座前

盃<sup>孟</sup>盃蘭盃經誦了<sup>定當作矣</sup>定顯着下座玄修進立佛前

勤調唱衆僧誦阿弥陀經行迴合敬之時預

被花苔於後戶<sup>授</sup>授之事了予退出衆僧着中

食座<sup>西北</sup>殿上人兩三遇途中布施未持

參之午正中飯蓬屋

十六日丙寅



法勝寺地說仁王會事

天晴午刻雨下須臾止今日於法勝寺被行  
如說仁王會去月廿一日同御寺池蓮一莖  
有二花依御祈新院令行給也藏人頭尤中  
中并經房朝臣奉兼呂申袈裟於公卿侍臣  
可被進請文之由被下仰予并侍從忠季任  
催狀調獻袈裟一  
怡示祿可加模彼寺不納  
仍後日調加送之頭并依為法勝寺  
并奉行之欵但其身候福原今日事推右中  
并光雅朝臣所奉行也未始刻參御寺帥大

納言隆季御  
寺上卿三条大納言實房大宮宰相中

將實宗尤大弁長方  
實清八条三位實清著今堂

南面當營層座予著同著之公卿頭并催之但  
上官參入大外記兆

師尚此間於此  
京仍所參也東方事大藏卿雅隆陰朝臣新院

別當行之主典代景宗又為行事無度去御

給俱使有咒願書白經不被催何所調進哉

可尋全今堂中尊佛壇前懸五大力像一鋪佛大

也以赤纒纒為  
像軸塗録青其尤右二巡懸一輪秋迦并



菩薩羅漢像百鋪其前并南戶外立百高座

誦讀師高座正南戶外 僧座在正面東茅二

二間以東公卿座正面西茅二間以西并在

西茅二間 東西 堂童子座在巽坤壇上 紫壯各二

收副南欄東 當正面間去南階四五許丈立

幡拵北面懸幡其東西許丈立八層輪燈一

層上張油單知唐笠件輪燈柱 幡拵西去四

有三自其內兼仁壽昇上桃之 師卿指并間

僧參否申皆參之由但袈裟七十六条到來

者上卿了且賜僧可被始行也即被催鐘并

後座召公文從儀師相慶仰之又召史仰鐘

此後并召相慶仰云猶賦袈裟之間此刻可

推移誦讀師許可引之於自余者事了可引

者仍先引從僧列成從在前左右從僧自東

西來今九重塔北方相並昇金堂正面壇上

各守高座上棕置香炉等次衆僧自同路相



參上並總誦師天台座主僧正明雲出西昇廊

戶來今冷南階下列右方上首相並讀師法印

家寬昇階就禮盤眾僧又各立高座前上着下戶

外座下着誦讀師已下着禮百僧登高座外九

右僧總各一口進寄正面着禮盤唱唄堂童

子網左右各一人藏人五位次賦花答左右僧

總各一人為散花師壇上行道誦經讀經了

總誦師以下入正面東西間於內陣出後戶

方次上卿召弁仰夕座鐘僧昇今度自東西

壇上迴正面着高座事了僧總着下座凡僧

亦賜布施自腋退坐殿上人取之下高座上

給之取布施人不跪次有行香公卿六人左

中將清通朝臣中務推大南經家朝臣列之

史舍取其衛所也衆僧西上南面列之仍自

下筋達上列之總在戶雜禪千僧無御幸

之時儀如此者次引僧總布施申刻事了退



此依無御幸不設御所此事先日於寂勝光  
院師卿被示冷今辱院御沙汰被行千僧之  
時雖無御幸猶設御所得大寺左府為上卿  
冷泉中納言朝隆為行率寺被行千僧御詭  
經之時雖御態野詣之間設御所今御在所  
福原也為之如何 予曰雖有御態野詣之  
間例可無御幸之条不可有疑不設御所之  
可有其謂也者被就此儀凡今日事十八日

參福原之時於舟中記之

十八日戊辰

為參福原出京夏

舊都

天晴午刻於蔭却未刻於古河乘船於今

津日入秉燭之後留船於柱本羞饌月出

船近日依早魁無河水土民等止江之入田水

仍下向河尻之船難往反之然而臨其所令

見之大河止之水餘他方流下偏如引隆終

夜棹扁舟之聞於吹田已生明



十九日己巳

天晴未刻着野田在西宮松原如來東北五六町前太相

國御座也申兼雜事退出深更福原宿所着

伯入道顯廣入城之、年八十六

坊日庚午

天晴參新院内

豐前守成光朝臣逝去年七十

坊一日辛未

天晴於福原被立山陵使被告申御即位之

由也

山階新大納言宗家 兼使 兼原在嵯峨野邊 嵯峨右

衛門督 實家 深草大宮宰相中將 實宗

後田邑允大弁 長方

後山階藤三位 隆輔 村上八条三位 宗清

鳥羽東北 安樂壽院法住寺三位 雅長

有諸國奈夏走未終刻賜告文退散於宿所



改装束深更着西宮

廿二日壬申

香柏原更

天晴辰刻出西宮向守部歷覽午刻着河尻、  
終夜令引總午於鳥飼河水尽江口柱本依  
止水也留船於鳥飼乘輿於柱本又尋少船  
早居輿申刻差古河白深草堂行水裝束白没  
役翌日入伏見柏原内敷半疊二样讀宣命又  
二样令燒宣令秉燭之後著差三条蓬屋

神祇  
奉幣

廿五日乙亥

祈  
新雨十三社奉幣更

天陰被發遣祈雨奉幣於十三社者廿二日

三条大納言 實房

於福原被定申日時使

等即又奏清書了使玉御馬申今日於神祇

官被發遣也藏人元少弁行隆為行事八幡

皇太后宮大夫 朝方 賀茂右兵衛督 宗通 松

尾平野右京大夫 基家

廿七日丁丑



前右大将被参巖嶋夏

陰晴不定午刻雨即休近日旱魃

後同前右大将宗威今日被参巖嶋来月上

旬可被下向云

藏人邦隆廣家叙爵兼時長親補督事

今夜藏人尤近将監邦隆文章生廣家叙爵

替源兼時

元非藏人  
季長朝臣子

藤長親

文章生  
兼先祖子

被補云

廿八日戊寅

陰晴不定未刻雷雨即休

自今日法務大僧正祐喜於東寺修孔雀經

法新院御惱御祈也

新院御所福原也

新院迂御重衡朝臣福原宿夏

後聞新院御温氣未散逐日御焦悴悴今夜遷

御藏人頭重衡朝臣宿所日来御所平中納細

言賴威

宿所為惡所之由陰陽等申云攝政

御發心地未今發給云

廿九日巳卯

天晴申終刻雷雨即休後聞今日新院被辞

申兵仗報封戶尊号云

御報書草草勘解由長官



俊經卿清書安房守定長藤大納言 實國 為

使大納言於殿上以藏人召广莒納草奏聞

返給飯少召定長下莒賜草令清書定長清

書加裏紙納本莒不返獻大納言又

奏聞於公卿帥大納言執中授藤大納言

令待判官代為成參內置少臺盤中

央異先度藏人頭尤中并經房朝臣記之預

藏人即飯少相對大納言氣色此事猶大納

言退少外中門

報書

光命重不許所請紫泥如舊雖無夏風之

反汗素意不移猶有秋露之滴詞夫適閑道者

為延齡之方謙虛者為深病之藥搗挹之思

於季尤深說乎具次之月靜何如領對茅嵩山

之雲包象外之卿去收是形藉席懷之風威

几厥色袒民賞受摠所更隨身兵仗又令飯欵



治承四年七月廿九日

今夜返遣御隨身於本府其茂广官亦立朝  
于南庭御隨身尤將監秦信光右將監中臣  
近武右府生秦兼平右府生下乞野敷景右  
番長秦兼景下臈二人已上皆布衣尤番長  
广貞弘并下臈亦不  
考進令南庭跪候信先生立即大納言仰之  
令跪不蒙仰所跪候也  
廳官亦賜案内差御隨身退出之間大藏卿雅  
隆朝臣幸預於中門廊邊仰々本府仁山八次

藤大納言召信光近武於殿上小庭仰之召

次所仁候御兩人奉仰退出上皇去二月遜位

初度御幸之時御隨身有右府生以下四月被

加將監其後無晴御幸今依御惱遂被辞兵

仗了

新院被 朝務於攝政事

今日自新院以頭弁為使被申攝政政遜御御

位之後猶聞朝勢自然更也更非本意不堪

其器於甲有恐隨近日病重存命不定天下



事一向可有御沙汰此事只非嫌申者内  
被仰之一切不可聞政理若又病愈命存者  
其休可隨事如當時者不可知今天下事但  
於御寺等事者可有御沙汰也者以院宣趣  
申撰政被申、畏兼候了者内、被仰、我  
又有所勞近日令煩進退惟谷雖可對面病  
問不能面謁者以宮内少補棟範被傳仰  
八月小建酉

三日癸未

松殿北政所產事

天晴今日酉刻松殿基房

出家御座北政所前太

御女於粟田口堂有產事、松殿去年十一月

有遠行事今月當十箇月誠哀事也折節旁  
不便事也

五日乙酉

天陰已刻午刻兩頃之休又時、障、未太降止

相國栗田為北政所御產事也雜稱誰契之由



無御對面彼產男子云上下有秘氣云

六日丙戌

災祥

雨下自去六月天旱今日初下但天下皆損

亡了云

七日丁亥

陰晴不定朝間時々雨今日教奠尊也上卿問

如必可參勤之由為頭弁經房朝臣奉行去二

日有書札禮仍參入本分配三条大納言實房

在吹田申故障欲大學寮次事以後於官廳

所被行也廟倉殿燒仍前以正廳為廟堂以

西廳為都堂南門設上卿參議座南門外東

掖平張二宰為廳屋代申針知參廟門駕

車著差同内儿子或未置召使取之宮來云

着座以前置也件或置折召使者先来向

正午王生過邊追前申三弁右中弁並先被申云

出立可尋呪予云近年出立其事不可然立北



握中予召召使相尋事也具否申之南大外

記賴祭大夫史隆職何仍福原於賴業真入者

為參釋尊去比雖罷飯舊蔭都依火急花ナラ召一昨

一昨日又參入了六位外記近日有二人一

人候而于福原一人立蔭都舊而部放生會上宰

相如之由參福原六只今飯羞鳥羽之由雖

申達未參入史一人可參之處未參入遣召

了直講得業近學參入於明經講論事者具之由

所申也者早重可遣召上官之由仰之日白設

之間尤大弁長方參入着廳門床子予召

使仰之外記參入御不定欵以史為代可令

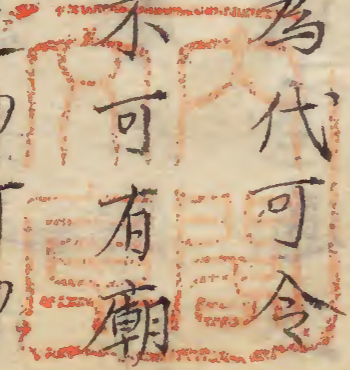
申都堂裝束了之由不可着廳又不可有廟

并拜宮座事依新院御不豫可停止之由可申

弁又外記參入之時可令之仰知者史來廳門

外砌下申都堂裝束之由予起座上方經房下上方

上雖有使便狀依座上方自廊西方經都堂前立北壇上





儿子前

参議床子立西然而此所澄下悉靴

着靴入良

角間北面着座左大辨同着座右中弁並光

朝臣少納言仲家宗以下入巽角間南面着南

壁下座主殿寮四人被取松明母屋北二三間

東西相對立予召使催遲事座主無博

士等着高座讀問同題論美了座主以下退出

之被取如緣祿題懷中龙大弁同立予經龙大弁

前自着北壁外兀子大辨經予前着西床立龙

子改都堂装束設百度座外記此時參會何仍

来北壇下可昇壇申装束之由予入先路斜

行着座右大弁以下又着座有右三新造酒司

唱手平所勤也此後立箸無宴座之時三献之

後居聽明仍暫不伏箸予示弁曰此後有居

之之物欵弁曰聽明也即辨催之寮官持之立

祈祈數高坏於猶西方予取菓物等入壞紙悉

不淺之龙大弁以下同之次伏箸予起座自



座後出北廳

此事先年所  
尋也猶可尋

於中戶於壇上脫

靴着淺履下壇下經都堂西南出南門明法

博士章貞來相違召使二人取松明重干郁

芳門砌內述前今日來停宴座無三还豎義

是例也但永治元大安元雖止宴座有豎義

然而不可有此事之由仰了先例院宮內

親王不豫之時止宴者也但代僧別可有該

欵然而事上重不及異議上治曆四年迄考

伏先帝御事止宴座是代始也尤可准也今

年題者當文章博士光範朝臣孝經聽講之

未代公事遂日渡<sup>凌</sup>遲規<sup>現</sup>旧都有若亡<sup>亡</sup>哀哉

### 發願

盖玄黄肇判人物伊始父子之道既形慈愛

之情日萬雖立德揚名不達中葉<sup>向</sup>南主<sup>受</sup>喪死

戚已萌<sup>平</sup>右泊<sup>平</sup>子<sup>平</sup>駕龍兼立法令漸<sup>敵</sup>韻<sup>敵</sup>遷夏前

宅殷損益方極莫不資<sup>父</sup>文事君因<sup>臨</sup>導教敬



移治家之志以楊於王庭推子諒之心以彼  
於天下發于朝廷重于明里脩于軍旅達于  
塗巷易嘗非慈仁之孝弟之風哉

八日戊子

自福原有召事

天晴頭弁經房朝臣奉新院仰自福原有召  
來十二日以前可參入者大嘗會事可被議

云、

攝政發心地給事

後聞今日攝政御發心地落給四城房阿闕

梨俊寬奉加持又被造立一日不動像此外  
有種、祈、自去月廿二日八ヶ度發給敬經、  
俊寬不及勸賞、

十日庚寅

雨降未刻止日未出、旧都參福原一昨日  
亥刻為以弁經房朝臣奉行自新院有召來  
十二日以前可參入、内、示送曰今年猶  
可被行大嘗會款之由可儀定不候于福原



之人九大臣右大臣下官有召不及廩者晚  
頭着河尻乘輿向守部庄美花作推守雅長入  
頭在河尻都去一里  
堂前立屋形宿

十一日 辛卯

參福原事

天晴已刻出守部手刻着西宮暫休息未知  
出西宮申終刻着福原宿所依窮屈今日不  
參所々告參入之由於頭弁自大理許被遂  
五色

十二日 壬辰

天晴未刻着束帶參內乘輿吹參新院左大

將實定  
直衣車

三糸大納言

實房  
束帶輿

被祇候項之左府

直衣

被參相次帥大納言

隆李  
直衣

參入良久頭弁

經房朝臣參入奉院宣仰九大臣意趣內

出民部卿紙二通一通者大膳推大夫泰親

朝臣掃部頭季弘朝臣大外記賴業大外記

師尚當大夫史隆職等申狀其後陰陽頭在恩



朝臣助濟憲朝臣參入又後一通者頭弁云  
為備<sup>忘</sup>各申狀粗俊、但見苦候欵左府答  
何事之有哉之由被乞取次第見下之候座  
之人左大臣左大將師卿<sup>歌</sup>等也右府依所  
勞不被參入頭弁曰非定議只各評定可申  
也者然而左府猶被自<sup>目</sup>予仍予發語之方忌  
事在憲泰親朝臣申旨一同也尤可被憚大  
將軍方欵但偏被弁<sup>弁</sup>旧都<sup>者</sup>有當時皇后可為

御本所自其所可被立方忌之處此地非遷  
都儀只為離宮之仍可憚儀欵抑禁忌方  
不可遷本所忌之由申余不重事也延曆冬  
第遷御乎安京本所忌遷忌方之条顯然也  
欵然而今依右被定都有御猶豫者如内儀  
入道大政大臣終公<sup>上</sup>木切被新皇居何事之  
有哉但今年休<sup>依</sup>可被行大嘗會件造營之条  
首尾不相叶欵其故今明雖被始造作遂移



徒<sup>徒</sup>之後被罷內裏遷幸之条今月中不可叶  
而九月可被造奇場所不被定皇居先被之  
奇場所之条不可然事也雖似<sup>避</sup>退禁忌相待  
彼所進並設齋場所<sup>遷</sup>遠有御自由之恐欵今  
年新嘗會節會以前終彼造作於大嘗會者  
明年被行之可宜欵弘仁欵有遷都雖不被  
遂其事、猶大嘗會延引今度雖非遷都儀  
已被遷皇居非無事之条任<sup>被</sup>被吉例明年可

被行欵猶離宮被行大嘗會之条師<sup>尚</sup>當勸申  
例尤可相准之上於旧都一切不可被行者  
不可及談大嘗會營無方忌沙汰之条先例  
也至奇場所者有方忌之時避正方例也而  
在憲朝臣當申方之由申条猶暗難<sup>禮</sup>爰委可  
被尋事欵者帥卿申云大嘗會國大袍也神  
憲難測大左右可在勅定者左大將申云同  
予、<sup>予</sup>尤大臣申云大路同、今年強被行之条



還可有不法之忠又有場所并引標之間其  
地尊可有沙汰者頭弁參御所申定事趣飯  
出仰云定申旨尤可然不可及異義於今者  
各可罷出者仍尤府以下退出頭弁退事之  
定申趣尤神妙思給者大外記師尚之朝家  
大事議定五六年之內應召人々有珍重之  
氣色隨今定申之趣神妙尤相府右將軍被  
奉同不可申尽者

福原賜事

今日福原賜地皇居可被立之所南町一町  
也為輪田四郎則久沙汰仍請取了

十三日癸巳

私點輪田原地事

朝間天陰申刻雨頃之休入夜雷雨及曉晴  
卯刻向輪田原歷覽為令屋人等點小松原  
二三町許次向泊方乘高瀬船差廻豈堤上  
望見南海件船輪田四郎則久所沙汰進也  
飯宿所頃之刑部卿賴輔朝臣來相次頭弁



經房朝臣看萬袴未各其談了被歸華申刻

修理大夫經盛卿直垂小袴光臨良久談雜折烏帽子

事被歸之後着直衣參新院次參內進御作馬

一足小團扇二枚依御寢間申置師曲侍退

出今日陪膳尤中將泰通朝臣也次參撰政

殿瘡病令落給為悅申也今日御物忌也多

武峯御躰破裂事了予同物忌也然而不被

問門仍參入以迄江外後光朝臣申參入之

由被答了所勞雖復例未及起居仍不見參

依不違放生會忌歸旧都事

者即退出秉燭之後凌甚而俄歸旧都依不

違放生會

今夜着~~註~~回忌事

忌十五日以前為入山城國境內也今夜又

撰津國可着生田忌仍亭所嘗出也途中雷

雨矢為術半更着大物乘船于時雨止留船

於神崎

十四日甲午



歸着旧都事

陰晴不定午刻雨頃之止日出之後自神崎

船深更之後着古河天曙之間歸三条

政建春院御所冷泉院局地事

故建春門院御婦号冷泉院局所後女院女房逝去腫物八

放生會上卿源大納言定房前駟六人左右少

弁兼忠乘車後待從雅行乘車扈從左右衛門

尉光重在其此外無侍宰相右兵衛督宗通家

弁右少弁兼忠近衛左少將兼宗共五人右少

將公時朝臣勅員左依代尉右權佐親雅近

衛佐代尉右依親能馬左助三右助季高後

聞右兵衛侍家道卿不被用養姨母服事申姨母故師頼娘也

不被用之仍雖參入不着極樂寺座只供奉

御輿三武衛後日被來入殊被鬱陶大宮右

府依為宰相殿猶子不用道雅也者

十七日丁酉

駟引事

今日於福原有駟引事三攝律國路次供給者三

上卿藤大納言安國南都僧依高倉宮事有



梟惡之閻可有追討之由風聞然而無沙汰其  
欵而今夜推少僧都覺憲推小僧都範南宮僧味解官所領沒官事法  
橋覺實大法師忠弟雖召惡後不召進其身  
宣解却見任沒官所領之由頭并經房朝臣  
仰藤大納言言云  
十八日戊戌  
園城寺僧總以下去六月依高倉官事被停

任所職被沒官所領今日有恩免云

惣在廣維禪死去事  
今日惣在廣維禪死去云

十九日己亥

後閣今日亥刻大理時忠室内御乳母於福原

宿所產男子云自旧都當大將軍方云

禪明被參伊都伎嶋  
廿一日辛丑

今日禪門被參伊都伎嶋云新宰相中將通  
親被相伴云



廿二日壬寅

雨下曉更參福原一昨自新院有召也於  
富松辺天曙於今津留船差饌申終刻着大  
物羞饌日沒捏棄輿於武庫河邊暗水深  
離人步渡及胸胸昇居輿於渡船渡河戌刻着  
西宮宿所今日神輿令出輪田御崎給亥刻  
許還御本宮右在才於福田有御杖也  
御撰欵

中宮御除服事

中宮有御除服事、外戚姨母故女院女房  
冷泉局去十

四日  
逝云。

大進宗頼奉行之後日聞之、去十四日逝  
去

廿三日

神祇  
大奉幣

天晴今日被發遣大奉幣、辰刻出西宮宿  
所未刻着福原宿所靜申參入之由於大理  
時志 返報、今日休息明日令參院可宣欵



者仍不參所<sub>レ</sub>依近隣向給地歷覽今折丈  
尺四方或卅一二丈或卅四五丈也

廿四日甲辰

福原内裏差回事

天晴未刻着直衣參内次參新院頃之別當  
參會被披皇居差圖前中納言雅賴圖之若  
有難<sub>レ</sub>玄可申者件差圖南面橫<sub>摸</sub>大内少<sub>レ</sub>編  
間數也北方只如里亭仍不可及評定可殊  
可申事但露臺西土庇離長橋言之臨時祭

雨儀之時無徃反路如何此外事少<sub>レ</sub>雖有  
所難<sub>裁</sub>非可事闕此事可有遠<sub>邊</sub>例此旨粗申了

象烛令出

史始福原給事

今日已刻令史始給地依方忌<sub>做</sub>議土人家友

所曳也後日<sub>十僧事</sub>於法勝寺被行千僧續經御<sub>仁</sub>

經新院令行給也上卿中納言<sub>經季</sub>弁藏人

頭左大弁經房朝臣奉給也左方行事頭弁  
尤方右少弁兼忠行之度者使左中將泰通



朝臣御読經使内藏頭孝能朝臣惣誦師天台  
座主僧正明雲被請延曆一憲宗僧也

廿五日乙巳

朝間時々雨下午後甚雨卯刻向給地見廻

大理時忠

被來達遣召季貞貝福原差圖來

内裏以下人々賜地等被差圖見之頃之歸

宿所

廿六日丙午

大雨大風事

大雨大風晚頭風雨止秉烛後安房守定長

未宿所因播广路参向時辰刻出葭都宿所

着義津野領柱本去一里

傳勤多武峯使定長孝福厚事

今日卯時出彼所比補攝政家司明後日

可勤多武峯使依御影破列烈事右中弁兼光

朝臣可草告文之処急可清書也明日同為

吉日之由陰陽頭在憲朝臣撰申仍推右中弁

光雅朝臣明日之由示定長々内々答還



候殿下御褻日如何光雅朝臣同在憲朝臣  
依忘之祢失稽<sup>給</sup>之申仍明後日可被啓遣也<sup>誤</sup>  
定長有輕服申明曉於此誰<sup>離</sup>官可解除明夕  
者申去書<sup>吉</sup>云、  
<sup>平佐</sup>深更藏人宮内推少輔親經示還<sup>送</sup>候明日可  
被發遣<sup>宇佐</sup>和氣使而本上卿俄飯旧都辰刻  
可參孫之撰政有御消息者申義了之由  
廿七日下未

神祇  
宇佐使

天晴早旦向卿地歷覽項之歸宿所未刻着  
東<sup>東</sup>帶參内先是撰政參<sup>給</sup>卿<sup>八葉車隨</sup>身乘移馬<sup>馬</sup>予先參  
殿上今日被發遣<sup>宇佐</sup>和氣使去九日被島  
日時藤大納言<sup>實國</sup>奉行而去廿三日無音  
歸舊都藏人宮内推少輔親經一昨日聞此  
旨相尋並居<sup>大納言領</sup>之處昨日申刻使者  
歸来申被歸舊都之由當時祇候此離<sup>宮</sup>之人  
尤大将<sup>實定</sup>別當<sup>時忠</sup>右衛門督<sup>實家</sup>皆經



眼予不參勤去者必可闕如之由去夜深更親  
經示還仍所參入也或神室於旧都被調之昨  
日凌風雨着大物今朝雨止風靜着葦屋濱  
自件所參着福原也予着陣並滿座令數  
軾召内記大納記業實着軾予仰之可被發  
遣字伉使令草宣命業實退歸持來草通  
幣字佐先依近都御座被奉之由也  
一通字佐御鈕錦色綾五色緋裁之  
不裁御馬一通香椎幣許被奉也折字伉宣

命字佐不書也八幡書八幡石清水御座衆  
八幡宮書也皆書紙屋紙入莒並次第八幡  
字伉香椎也者上字書表書

予被見之返給令退立小庭次召官人仰外  
記官府可持參之由官人歸來曰外記不候

上外記頼業所  
候也六位不候也

予仰史可持參者外記不候之時即史持

來官府入莒是内官之府許也外官之府第  
於舊都請印云仍今日不覽上卿日



佐行程下叶也。案事理被  
專日時之曰可覽彼上卿。

予見之令退立小庭予就御所内記史等相  
從付親經奏宣命付藏入并時奏官府各返  
給後陣業實置命於予前返給仰清書業宣  
實退史持官府著減予自之退即業實持來  
清書書黃紙予又就御所付親經奏聞續政  
御前也座理亭返給後陣業實置命宣於予  
之時内記可覽次也  
前退次昇

同上  
神堂

立神寶御劔許也神馬尤一御覽立少將通

資朝臣候毛付立神寶御劔許也於右灰壇

代可立孫庇也而當代如此供御座於畫御

座西方垂庇御簾藏入等所侍也次有神馬

尤一御覽尤少將通資朝臣候毛村次有御

襖撰政被奉抱女房召几張候御庇坐邊通資

朝臣為倍膳親經勤役供皆入一間簾中宮

主并使散位和氣相着庭中座立座中不御



襪了有御拜西面御殿此間於障行事使如同

此藏人尤少弁行隆來仰云今日可有已丙

二社奉幣白時令勅申云予即仰彼弁次令

官人召將監為行內官也官居人歸來申之云將

監未參入遣召了者行隆持來白時予披見

之置前行隆退予召官人仰史可持參莒之

由候外記即持來入白時於莒招行隆奏之

返給結之返給如怡次召大外記賴業下白

時不入賴業味而伺氣色仰候去依勅申賴業

稱唯退次召史返給莒次內記六位參入予

仰了去丹生貴布祿可有止奉幣今草宣命也

內記退此間將監參入之由官人秉申仰可

召之由將監跪小庭懸榻如何仰了即將監

退掃尸寮立案少納言皆在旧都仍尤少將

實教朝臣帶鈕為代率主鈴披立机下主

鈴置印盤於机取官府莒披實教朝臣辨易



取莒着軾覽予、被見返給實教闕臣返授  
主鈴、掃部今度不覺退掃部寮撤案以親

經着軾仰之依还代例賜御馬於使路次間

可存儉約之由可仰者次即令官人召守使

、着軾賜宜命通給之三如職申仰詞仰之

此事可尋知事先於殿上親經之仕寬治仁  
安副如此可仰也、  
之奈不打任詞也、  
沙汰上卿不可奉也、  
已仍同頼業真人之處先例不被仰之由所  
申也依不思將今度不仰外記

使進發雖外路次任舊都例先可參八情

使相光父左亮京高相時年齡七旬着枯色識

奧門生二人着將衣襖袴役者七八人着水

同上  
于少袴為扶持未子者後向還遠土、頗有發

榮々氣色次召内記返賜莒此間行隆下諸

社異外狀三通一通八情云十五日宣刻依

鈕節袋并御筒為胤被滾與事一通同宮同

日同時令下坂御之間與風形後落事如

元奉立之由言上一通北野宮  
梅樹言風顛倒事奉行



次仰座可令敷之由於行隆即掃部寮敷座  
此間内記止兩宣命草予披見之置前予召  
史仰之官寮令入依外記不史祇唯退官兼  
貞兼衛兼濟寮濟憲季頭等朝臣憲定泰職  
季長著座予召之兼貞朝臣此來賜拜狀仰  
云告凶令卜申兼貞復座次予又召之陰陽  
權助朝臣濟憲心來予仰云八幡宮御鈕袋  
御筒鼠狼損中北野宮梅樹顛倒事吉凶令

候申右濟憲朝臣復座各書卜形之間内記持  
來止雨宣命草先是撰改退出仍令内記内  
覽申請清書内覽申項之歸來當置宣命草  
於予前御卜未畢此事了之後為奏也内記  
退官寮各卜形告書二通背加懸紙八幡  
条事一通北八幡神夏違例口舌北野公  
野一通也家御膜慎殊重之官寮一同予召官人仰史言  
可持參之申即持來之卜形二通籠懸紙一



收官寮吉如此入莒件余紙拂怡粵<sup>具</sup>方付行

隆予問云今間可有奉夏欵答不可然者行

隆退後召史<sup>依舞記也</sup>仰云官寮今出史祗唯退

官寮退掃部寮撤座次予召內記令持止留

宣命草就

神祇  
已丙二社奉幣事

御所奏聞次奏清書皆付藏人兼輔<sup>復陣</sup>漫詩內

記置管於予前退次召史同之令著<sup>載</sup>滅取出

宣命懸之仰云

藏人長親從夏

使之示終依二分勤使不台<sup>召</sup>滅<sup>載</sup>傳給也次召

內記返給莒次參殿上仰官人暫不令撤<sup>載</sup>滅

藏人文章生長親可從事為賜吉書也昨日

嚴親右中弁兼光朝臣所相<sup>誦</sup>誦也午時申終

刻也相待中之間時刻<sup>推</sup>推移兼光朝臣頻謝

遲參無心之由先參新院次撰政殿吉書參

傳覽<sup>之</sup>成刻參內并賀次着殿上付面次付

吉書於內侍此間藏人宮內推少輔親經扶



持右中兼語時欽允中同所參入也次予優  
許許長親下吉書仰了宣旨ノ夕ハ三ノ下右中弁  
令撤減試退出終日行數公復窮屈無為倒  
臥廬後日新藏人祖父戶部資長故着專使  
今日逗留賜吉書復被悅還

廿八日甲戌

出福原事

陰晴不定辰刻福原宿所今夜留船於吹田

撰改被立多武峯使更

今日撰改被奉告文於多武峯右中弁並朝

臣草之撰改着衣箭下庭中座被拜歸昇座簾

中使使安房守定長給也被仰能祈申

忠親云父忠宗口撰中領

公卿補任長兼云平九月一日嘉時勤此使只卜不被仰

也先賜御馬經和山渡又渡宿天王寺

翌日越未曾地深更着多武峯之抑今度使

去比御躰破裂御更也申更之由不歸參自

奈良塚歸旧都云

廿九日己酉



持右中兼語時欽允中同所參入也次予優  
許斗長親下吉書仰了宣旨ノタウハ三ノ下右中弁  
令撤減退出終日行數ノ公更窮屈無為倒  
臥廬後日新藏人祖父戶部資長故着專使  
今日逗留賜吉書更被悅還

廿八日申戌

出福原事

陰晴不定辰刻福原宿所今夜留船於吹田  
今日據改被奉告文於多武峯右中弁並朝

據改被立多武峯使更

先

臣草之撰改着衣箭下庭中座被拜歸昇座簾  
中召使安房守定長給也被仰能祈申  
後日定辰長云松殿臨時勤此使只卜御被仰  
也先賜御馬經神崎渡又渡宿天王寺  
翌日越未曾地深更着多武峯云抑今度使  
去比御躰破裂御更也申更之由不歸參自  
奈良堰歸旧都云

廿九日巳酉



着旧都夏

天晴卯刻出吹田曉晚頭頃着烏羽戌刻着三条

九月大

一日庚戌

午後雨下依故殿御忌日巳刻參觀音寺堂

因不空羅索寫妙法花經前太相國渡給刑

部卿賴輔朝臣參入各被供養佛經導師猶

律師源實未終刻歸草

二日辛亥

天晴

三日壬子

天晴向東山堂秉燭之後歸三条

四日癸丑

天晴秉燭右近衛督家通被光臨雜談及羊

更被歸畢

美朝子兵衛佐層掠伊豆國夏

今日武者故美朝男兵衛佐賴朝起義兵三

虜掠伊豆國坂東騷動



五日甲寅

盛俊福原宅燒亡事

天晴今夜前越中守盛俊福原宅燒亡新院

御所近隣物念云、

東國追討宣言

後聞今日被下東國追討使宣言云、藏人頭

丸中弁經房朝臣仰充大將實定云、

右弁官下

東海道諸國

應追討伊豆國流入源賴朝弁与力輩复

右大納言藤原朝臣實定 宣奉勅賴朝忽

相語凶徒凶黨欲虜掠當國隣國叛逆之至

既絕常篇宜令右近衛推少将平維盛朝臣

薩摩守同忠度朝臣参河守同知度等追討

彼賴朝及与力輩并又東海東山两道堪武者

同令備追討其中拔有殊功輩加不次賞者

諸國宜兼知依宣行之

治承四年九月五日充大史

六日乙卯



下福原宿門事

天晴福原宿所棟門一字於旧都真草今日

自堀川下畢

七日丙辰

天晴依母堂御忌日向觀音寺言前太相國  
令渡給又仁王寺法印被渡之仍釋迦三尊  
捧法花導師相律師源實申刻事畢歸三奈  
源實之義朝子後層抄坂東國事虜掠伊豆坂東國之輩追討  
之處舅男抱義朝子入苕根山了之申申上

之由於座主

明雲

房所養也者如此示之間

義重入道

故義國子

以昏狀申大相國云義朝子

領伊豆國武田太郎領甲斐國義重在前右

大將

宗盛

今相乖彼家宗志坂東國家人可追

討之由被仰下仍所下向也者

伊豆國流人兵衛佐企謀及合戰及夏

八月廿三日寄合輩

相模國早河

伊豆國伊東入道

被取

同伊東五郎



相模國大庭三郎

被打取甲斐國平井冠者

以上御方

兵衛佐同心輩

駿河國小泉庄次郎

被打取伊豆國北条次郎兵衛仇舅也

被打取同董藤介用光 被打取新田次郎

兵衛仇殘少被<sub>レ</sub>討成箱根山道籠了云

八月廿八日脚力出國今日到來七日

八日丁巳

天晴

九日戊午

天晴去六日頭弁

経房

返事申自福原今日

到來云坂東大乱遣追討使三人右少將雖<sub>レ</sub>

盛朝臣薩摩守忠度朝臣武藏守知度等也

十日己未

十一日庚申



雨下

十二日辛酉

神祇

天陰時、雨下今日祈年役奉幣定出羽条

穀

事

出羽条申定事

三ヶ条定云了後日右兵衛督家通自福原

歸旧都所被示遣也

又後聞奉幣宣命被載頼朝及逆

十三日壬戌

内大臣

陰晴不定及晚雲收月明後聞今日於福原

有内大臣奏依頼朝及逆追討使官符請印

云、

上卿右衛門督

實宗

云付官府不可改只内

官許

十四日癸亥

天晴

十五日甲子



皇嘉門院御懺法延引事

天晴皇嘉門院為恒例御勤自今日三戌<sup>七</sup>了

日被行御懺法仍欲參入之間延引之用途

不致其勤故云

早且御幸最勝光院被行故北政所御忌日

云卿古國國曾親和云若曾不四效是

十六日乙丑

參鞍寺事

天晴辰刻參鞍馬寺申刻歸三糸

小深目事

後聞今日被行深目之上卿新大納言宗家

執筆源宰相中將通親

小納言源賴房

源卿中納言三男

權小外記中原經時

豐前守宇佐公通

右衛志多好節 舞人御神樂掌

從五位下高階親家 藏人右近將監如本

源定清 院判官代 在位之時藏人

藏人藤季隆

右兵衛佐親雅事



十七日丙寅

天晴

十八日丁卯

天晴

十九日戊辰

雨下

廿日己巳

福原宿所屋下事

雨下風福原宿所屋一宇於旧都造畢件屋

具少

今日被仰御持僧一人僧正房覺寺權大僧

都良頭東寺後日頭弁經房朝臣所示遣也

房覺者坊時御持僧也頭弁經房覺踐難

後被仰了云或云行隆忘却仰云經房猶

仰之了者

廿一日庚午

完全為持僧事

頭弁經房朝臣後日示送次今日權大僧都



實全被加御持僧良頭弘為御持僧仍祈申之  
藏人頭重衡朝臣仰之實全者降誕之時御  
者殊致忠勤之人也

廿二日辛未

追討使發向事

天晴今日東国追討使元少將維盛朝臣賜  
官符出福原

廿三日壬申

追討着旧都事

天陰追討使昨日出福原今日着六波羅

今日有政仍申刻參外記宰相弁不參少納  
言仲家參入諸事如元召使來自外記乾角  
曳戸之由曳之甚雖然旧都夏只隨彼等所  
為不存或入外記門召使召入持深杏云了  
雜色有己事也太神宮之司祐成穢氣未爰  
之間行御祭仍可弁助事伊賀奈事等請印  
也

廿四日癸酉



天陰時、小雨

廿七日丙子

天晴

廿八日丁丑

賴定卿來臨

天晴今夜堀川宰相

賴定被來臨談雜事及

深更被歸了

廿九日戊寅

追討使出六波羅發向事

朝間陰今曉東國追討使右少將維盛朝臣

出六波羅家發去廿二日出福原廿三日

着旧都其後 出所逗留也傳聞上總守忠

清於此都忌十死一生日少將云於今者速

中儀於旧都可忌日次忠清云六波羅者先

祖舊宅也爭不被忌者如此間相論云了

卅日己卯

天陰及晚時、小雨







闕月則定知其全部自天永至治義則可及百金  
卷乎 本朝舊記缺而不全者非獨是而已嗚呼  
惜哉 <sup>官</sup>宮本次第混亂草書字体不明今備書者  
不能弁知之故魚魯馬<sup>鳥</sup>之誤不可勝計也他日  
見者考前後次心推讀而可也若瞽於國史者見  
之則與反古堆奇字在余則一事一件亦有補於  
考古况於千葉之多字而其除<sup>際</sup> 朝廷之大義當  
世之故事可取以證之者有之哉然則此書亦  
公恩之一舉而我家之一寶也唯恨不能喚起  
先考於九原也吁

明曆四年戊戌五月中旬

向陽林子



此記寫畢後本在宮內少輔道芳偶來見此  
記曰中御門右大臣藤原宗忠日記號中右記  
自古混雜在山槐記之內世人或不能弁知之  
今此書天永元永記者中右記之僅存也余聞  
而喜之考諸公卿補任曰天永元永之間宗忠



為中納言保延二年宗忠任右大臣同四年薨  
號中御門右大臣然則道芳所談有證而余  
所疑始解也道芳本號北小路為二條殿家司  
近年來江戶為武士與先考舊識故余亦  
善文故再書以使子孫知之

戊戌五月下旬

向陽子

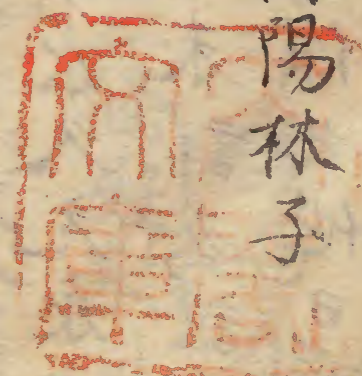
今年秋末松平式部大輔忠次自播州采地奏  
江府借此日記十冊詳考之謂余曰天永二年記  
三冊者以此記中與公卿補任考之為中右記者  
無疑永久記一冊元永記二冊者記中有宗忠名  
而又稱下官則非中右記故此記中所有位次  
而以公卿補任考之則皆不合然則永久元永之  
間未任公卿而為雲客者之筆記也未詳為誰入  
之作而永久元永三冊似非一人之作也他日可  
再考之余感其能所注心而粗見之則誠如其言



因記之以便他年之再覽

戊戌閏臘二十四日

向陽林子



以弘文院林怒家藏本寫之

異本有此數字

*[Faint bleed-through text from the reverse side of the page]*



