

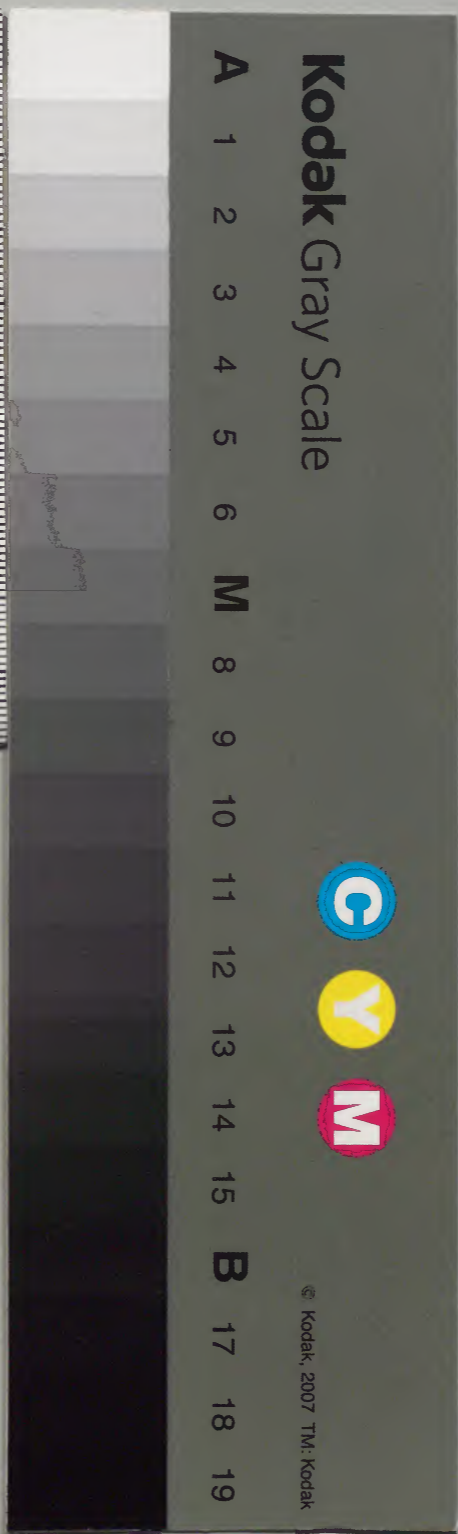
地方御定書

四

			四九	和書門
		一四	七九	
五冊	八架	五函	天五	類

庫文閣内			
八二函	四七九		和書
五架	五冊	五號	類

内閣文庫	
番號	和 47915
冊數	5 (4)
函號	182 315



地方御定書

目錄

御勘定所擬差御料所諸事取計等之部

一在々御仕置ノ儀ニ付御書付

一堤川除普請其外在々取扱ノ儀ニ付御書付

一御取箇差堤川除等ノ儀ニ付御代官ノ相渡候

書付

一百姓取扱等ノ儀ニ付御書付



堤川編者

一	何	色	成	共	形	十	之	深	可	着	事								
一	百	姓	ノ	食	物	常	々	雜	穀	ヲ	可	用	米	ハ	根	ニ	不	食	樣
	可	申	聞	事															
一	在	々	所	々	ニ	テ	温	純	切	麦	素	麵	蕎	麦	切	饅	頭	豆	腐
	以	下	五	穀	ノ	費	ニ	成	候	間	高	賣	無	用	ノ	事			
一	在	々	二	テ	酒	一	切	造	ル	ハ	カ	ラ	ス	他	所	ヨ	リ	買	
	入	商	賣	仕	間	敷	事												
			此	々	茶	当	時	ハ	御	構	無	之							
一	市	中	ハ	出	ム	サ	ト	酒	吞	ハ	カ	ラ	ス	候	事				
一	耕	作	田	畑	下	モ	手	入	能	致	ス	草	ヲ	モ	無	油	斷	取	入

一	念	ヲ	可	申	若	不	念	イ	タ	シ	不	届	成	百	姓	有	之	者	穿
一	鑿	ノ	上	曲	事	可	申	付	事										
一	尙	人	身	ノ	百	姓	煩	無	紛	耕	作	成	業	候	時	ハ	五	人	組
一	者	不	及	申	共	一	村	ト	シ	テ	相	互	助	合	田	畑	仕	付	令
一	収	納	候	様	可	仕	事												
一	五	穀	ノ	害	ニ	成	候	間	々	ハ	コ	ノ	伐	當	年	々	リ	本	田
一	畑	新	田	畑	共	一	切	作	間	敷	事								
		此	々	茶	当	時	御	構	無	之									
一	名	主	惣	百	姓	男	女	共	衆	物	停	止	ノ	事					
一	他	所	ヨ	リ	相	越	田	地	ヲ	モ	不	作	慥	ニ	モ	無	之	者	ハ

一	鄉中	置	間敷	候	若	隱	置	候	科	輕	重	紀					
一	曲事	可	申	付	事												
一	田畑	永	代	賣	買	仕	間	敷	事								
一	百姓	年	真	方	訴	訟	下	所	明	致	欠	落	候	者	ノ		
一	宿	致	間	敷	候	於	相	肖	ハ	穿	鑿	ノ	上	曲	事	可	行
一	事																
一	地頭	代	官	仕	置	惡	候	百	姓	堪	忍	難	成	叶	存	候	ハ
一	年	真	皆	濟	不	久	其	上	近	鄉	成	上	居	住	可	仕	
一	未	進	等	無	之	候	ハ	地	頭	代	官	構	有	間	敷	事	
一	此																

一	佛	奉	祭	礼	等	至	迄	不	似	合	其	身	結	構	仕	間	敷	事	
一	江	戶	惣	構	又	内	木	草	并	儀	物	杯	馬	附	上	乘			
一	以	申	間	敷	事														
一	右	之	條	々	在	所	以	堅	相	觸	向	後	急	度	此	旨	相	守	候
一	様	常	々	入	念	可	被	相	改	者	也								
一	未	三	月																
一	寬	永	二	十	未	年													
一	堤	川	除	普	請	其	外	在	方	取	扱	儀	付	御	善	付			
一	每	年	春	夏	面	御	代	官	所	相	越	堤	川	除	等	御			
一	普	請	入	念	見	分	可	申	付	候	并	表	作	善	惡	七			

未三月

御取箇在堤川除等ノ伐ニ付御代官在相渡候

書付

一御取箇ノ伐例年前方ヨリ諸事被相考置檢見

一御取箇ノ上御取箇可入念候去年モ御取箇差

一場所ニヨリ不相應ニ被存候モ有之候且又

百姓方ヨリ出候無益ノ懸リ物多手代奢リ夕

ル伐有之様相聞候間弥可致吟味候此上手代

一不冝伐有之者急度可遂詮議事

一堤川除被申付候ニ他ノ御代官所并私領タリ

ト云フ中モ他領ノ田畑障リニ成不申様被遂

吟味御費無之様御普請可被致事

一自今以後ニ御代官所ノ者ヲ被抱候事ハ

勿論其御代官所ノ町人百姓等ト緑組不致様

ニ申付向後召抱候手代モ自分ノ御代官所ノ

町人百姓忌懸リ候親類又ハ近キ縁有之者抱

申間敷候若御代官所替或ハ増地被仰付候節

勤来候手代ノ内ニモ其場所ニ親類縁者等右

ノ分有之ハ其様子書付可相伺事

一附捨馬不致其外御法度ノ伐トモ相守候

一	樣	手	代	共	村	之	懈	怠	十	久	為	申	軍	候	樣	孫	申	
一	付	可	置	奉	候	申	候	申	候	申	候	申	候	申	候	申	候	
一	捨	馬	御	法	度	人	候	前	々	ヨリ	諸	國	二	三				
一	高	札	建	奉	候	願	云	德	光	申	奉	被	仰	度	高			
一	札	引	申	候														
一	自	今	以	後	次	所	物	捨	物	ノ	類	有	之	ハ	不	依	輕	
一	樣	子	差	書	付	御	勘	定	所	ハ	差	出	其	節	可	致	下	
一	前	々	ヨリ	京	都	郡	代	ハ	町	當	奉	時	行	被	相	同	候	
一	尤	可	為	如	先	例	盜	賊	奉	行	火	付	改	差	出	ノ	欠	
一	跡	々	申	付	候	通	可	致	奉	行	他	三	改	差	出	ノ	欠	
一	七	跡	々	申	付	候	通	可	致	奉	行	他	三	改	差	出	ノ	欠

一	附	行	衛	不	相	知	者	倒	死	候	節	ハ	其	所	近	所	之
一	寺	院	之	内	又	ハ	墓	所	杯	ニ	埋	置	其	趣	札	ニ	記
一	其	時	可	相	伺	事											
一	諸	鳥	巢	ラ	喰	ヒ	玉	子	有	之	時	分	ヨリ	巢	ラ	立	候
一	ハ	巢	ノ	有	之	竹	木	ヲ	ハ	弥	其	内	御	用	ニ	モ	不
一	可	申	付	候	奉												
一	此	々	条	當	時	不	用										
一	己	二	月														
一	延	室	八	申	年												

一	御代官ノ面々其身ヲ慎ミ奢無之民ノ農業細	申付事	又下ヲ疑事多シ上下疑無様ニ方事入念可被	一民者上ハ遠キ故ニ疑有者也此故ニ上ヨリモ	一リ安シ諸民衣食住諸事奢無之様可被申付事	一國寛ナル時ハ民奢物也奢時ハ已カ事業ニ懈	能察シ飢寒等ノ愁無之様可被申付事	一民者國ノ元也御代官ノ面々常々民ノ辛苦ヲ	百姓取扱ノ儀ニ付御書付	一條々
---	---------------------	-----	---------------------	----------------------	----------------------	----------------------	------------------	----------------------	-------------	-----

一	相濟儀ハ依怙是負十ク不及難儀様可被申付	一破時支配所ハ達可被加修復若百姓爭論カ	一堤川除道橋等其外諸事常々心ニ懸物每不及	一貸シ不申様ニ堅ク可被申付事	私用ニ遣ハス金銀米錢民ヨリ借用又ハ民	一面々ノ儀ハ不及申付事ニ至迄支配所ノ民	手代末々迄私有之間敷事	一諸事手代ニ不任自身被勤候肝要ニ候然時ハ	一存知地御取箇等入念宜様可被申付候惣テ
---	---------------------	---------------------	----------------------	----------------	--------------------	---------------------	-------------	----------------------	---------------------

事

一面々御代官所替又ハ私領ハ相渡候節跡々未

進其外諸事無油斷常々入念芽一御勘定無滯

様可心懸事

右之條々堅可被相守者也

御代官支配ノ村方常々取計ハ儀ニ付書付

延宝八申年壬八月

覚

御代官所中切々見廻堤川除等無油斷可申付

之永荒川成地不足過分有之由郷張ニ任上候

御代官數多有之候奉行被遣檢地可被仰付候

間兼々其吟味無之百姓申旨任々地不足相立

置候面々者可為越度事

一御年貢収納ノ金銀ハ早速御金奉行ハ可相渡

之翌年春葎ノ内中勘定目錄仕上三年日三四

月ノ頃必勘定可有皆済候事

此々条當時ハ御物成朱金三月皆済御勘

定当年分ヲ翌年仕上候

一御年貢方金銀朱錢小物成等近上納仕候百姓

中割付扈人前定充委細書記地一帳ニ任立并諸

役	入	用	是	又	別	帳	=	書	載	庄	屋	小	百	姓	不	殘	判	形	
為	致	年	々	御	代	官	取	置	可	申	年	貢	五	諸	役	入	用	等	
庄	屋	組	頭	非	分	ノ	割	付	仕	ノ	旨	每	度	後	日	爭	論	有	
之	間	無	紛	明	細	割	帳	可	被	申	付	事							
一	御	藏	入	中	ノ	町	人	百	姓	御	代	官	若	親	類	縁	者	手	代
等	迄	借	物	仕	間	敷	候	他	人	ノ	借	物	取	次	肝	煎	候	後	
一	年	々	御	成	箇	高	下	ノ	差	引	可	相	考	々	=	候	間	去	
七	可	為	無	用	事														
已	年	ヨ	リ	前	拾	五	年	物	成	年	々	書	分	郷	帳	仕	上	可	
申	候	但	近	年	請	取	候	御	代	官	所	ノ	俵	ハ	請	取	候	年	

ヨ	リ	以	来	ラ	書	上	ケ	可	申	事									
一	五	幾	内	近	國	ノ	御	藏	入	所	ハ	万	事	京	伏	見	大	坂	奈
良	塚	所	奉	行	ヨ	リ	申	付	候	御	法	度	之	旨	相	守	御	代	
官	所	々	同	事	可	申	付	候	勸	進	能	角	力	操	ノ	類	見	セ	
物	等	在	郷	=	留	置	諸	人	群	集	可	仕	俵	ハ	可	為	無	用	
事																			
附	カ	ケ	ノ	諸	勝	負	博	奕	ノ	類	堅	停	止	可	申	付			
午	四	月																	
地	方	取	計	ノ	俵	=	付	御	勘	定	奉	ヨ	リ	御	代	官			

一	御代官	所提川	除其外	在々	御普請	御入用	ノ	代
ハ	弥明細	ニ	逐吟味	仕様帳	ノ	通無相違	御普請	出
出	来費無之	様	諸事入念	可申付候	大	マ	カ	十
筋	相聞候	間	可得其意	候				ル
一	年々	御取箇	不足候	私領方	ヲ	軍合候	得	ハ
ノ	御取箇	ヨリ	拾別宜候	案々	御仕置	無懈怠	心	
ヲ	付入念	可被申付候	村方諸懸	リ	物等費無之			
様	嚴密	ニ	可逐吟味	候費有之	候得	ハ	百姓及困	

窮候	故御取箇	不足	ニ	候且又	百姓	ニ	不似合	凡
俗奢々	間敷	有之	哉	農業其外	經營	ヲ	口ソカ	
ニ	ニ	テ	候哉	相改	百姓同	所ノ	費不仕	候様能
心	ヲ	付	百姓等	ノ	難及事	ハ	教為和	候様了箇可
差加事								
一	御年貢	諸運上	可取	立時節	無滯急	度可	致収納	
候	及逐々	ニ	候故	未進	ニ	成却	テ	百姓困第ノ筋
ニ	候間	少	七	油断	有之	間敷	事	
一	御勘定	年限	ニ	仕上	可申候	子細	無之	延引
ハ	急度	可逐	吟味	候	米金銀	操越	不申	様
								ニ
								御

勤定仕上可申事	一公事訴訟有之節ハ延々ニ無之様ハ路ニ詮儀	申渡候上ニテ及違背落着不仕候事ハ我等共	ハ可申聞候公事其外百姓障ノ費無之様可相	心得事	右ノ趣前々々急度申渡候得共猶又書付遣之候	得其意年代ハ七入念可申渡候以上	辰四月	正徳三丑年
---------	----------------------	---------------------	---------------------	-----	----------------------	-----------------	-----	-------

御勤定所諸事取計ノ儀御書付	御勤定役所御財用出入ノ事ヲ承	公儀ノ御用支配ノ御役其數多キ所ニテ候然	所ニ近世人風俗ニ習ヒ古来ノ法式ニ違ヒ候	事トモ有之或ハ御代官ヲ始諸御役所御勤定	仕上或ハ御加増所替ノ知行所割方都テ此等	ノ事ニ付御定組頭差御用懸ノ面々其吟味等	ノ次茅三路不成事有之由風軍ニ候若其事ノ	張卜校合濟	天保十一子 ^{七月} 御勤定所留
---------------	----------------	---------------------	---------------------	---------------------	---------------------	---------------------	---------------------	-------	---------------------------

子	細	風	聞	ノ	如	ク	ニ	ヲ	ヒ	テ	ハ	甚	以	不	可	然	事	ト
モ	二	候	自	今	以	後	御	勘	定	奉	行	吟	味	役	中	此	旨	ヲ
被	存	御	勘	定	組	頭	以	下	ノ	役	人	中	ハ	不	及	申	各	召
仕	候	下	々	二	至	迄	常	々	嚴	密	二	法	式	ヲ	被	相	紀	依
怙	是	負	賄	賂	財	利	ノ	事	一	切	二	禁	絶	セ	ラ	レ	公	事
訴	訟	ホ	相	滞	所	無	之	様	急	度	其	沙	汰	有	ヘ	キ	事	
一	諸	國	御	料	所	御	仕	置	ヲ	始	地	方	御	用	吟	味	ノ	次
等	御	代	々	御	條	目	定	書	重	疊	分	明	二	候	處	是	又	迄
世	二	及	七	違	法	ノ	事	上	モ	有	之	二	付	テ	ハ	今	度	御
代	官	中	モ	諸	國	御	料	所	百	姓	ノ	制	法	ヲ	被	相	定	候
御	一	候	御	勘	定	奉	行	吟	味	役	中	此	旨	ヲ	被	存		

勘	定	奉	行	吟	味	役	中	此	旨	ヲ	被	存	自	今	以	後	御	事
在	々	所	々	御	普	請	ノ	事	等	ヲ	始	今	度	被	相	定	候	條
目	二	准	レ	御	勘	定	所	吟	味	ノ	次	芽	常	々	急	慢	有	間
敷	事																	
一	御	代	官	中	其	支	配	所	在	其	役	所	仕	置	ノ	様	子	御
貢	取	立	上	納	ノ	次	芽	等	都	ヲ	御	役	所	ノ	勤	方	宜	面
々	ハ	其	支	配	ノ	地	ヲ	モ	増	加	ラ	レ	其	所	カ	ラ	宜	地
ハ	七	引	替	ヲ	レ	又	御	役	賃	勤	方	惡	敷	面	々	ハ	其	沙
汰	可	有	之	候	御	勘	定	奉	行	吟	味	役	中	此	旨	ヲ	被	存

御代官中勤方常々可有吟味事	附御代官支配ノ中或ハ國郡相隔或ハ方	角相違常々ノ仕置年々ノ檢見等其吟味	難及其支配所百姓トモハ公華訥詔有	之待難儀ノ事モ候ヨリ相聞候此等ノ事	於御勘定所詮儀ノ上自今以後其領不且	支配所無之様其心得可有奉	古之條々宜可被得其意モノ也	御勘定奉行中	御勘定吟味役中
---------------	-------------------	-------------------	------------------	-------------------	-------------------	--------------	---------------	--------	---------

御法度書ノ趣百姓共得卜覺候者無	之故度々科人モ出候ニ付御書付	一前々被仰出候御法度ノ趣能相聞候様ニトハ	兼々百姓共ハ申聞候由ニハ候得共末以ノ者	ハ一通申渡候計ニテハ心ニ留覺候者ハ稀成	事ニテ御法度ニ違服被行候者度々ノ事	ニ候所剩身ノ誤ヲモ不存族モ有之候夫ニ付	在リニ手跡ノ師杯ハ可有之候得ハ俗人寺社	ノ輩ニ不限尤様ノモ人得卜申合子習ノ間ニ	享保七寅年
-----------------	----------------	----------------------	---------------------	---------------------	-------------------	---------------------	---------------------	---------------------	-------

御代々御條目定書等重々分明ノ事ニ候所近	世ニ及ヒ毎事無沙汰ノ所々有之由ニ相聞候	自今以後御代官ハ不及申其手代役人召仕候	下々ニ至迄常々歳密ニ制禁セラレ前々ヨリ	ノ定法ヲ相守リ御仕置以下諸事ニ心ヲ尽シ	三理ニ隨ヒテ可有沙汰事	一近世以来在々所々風俗アシク其業トスヘキ	耕作ニ怠リ其職ニアラサル藝ヲ習ヒ家作衣	類食物等ノ類其分限ニ過キ結構ヲ好ミ或ハ	非分ノ利倍ヲ貪リ五穀ニ宜敷土地ヲ費シ衣
---------------------	---------------------	---------------------	---------------------	---------------------	-------------	----------------------	---------------------	---------------------	---------------------

食ノ助ニ不成物ヲ作り是ニヨツテ其所ヨリ	生ニ可出田畑物畑物ノ數ヲ減シ或ハ古来ノ定	法ニ違ヒテ持高拾石以下ノ百姓其心ニ任テ	田畑ヲ配分シ是ニヨリテ其村々相應セサル	人別家別ノ數ヲ増シスヘテ此等ノ事共御代	官中常々御仕置ノ事ニ心ヲ不被用怠慢ノ致	ス所ノ由相聞候自今以後其支配ノ村々大小	ノ百姓共前々ヨリノ制法ヲ相慎守リ各其職	業ヲ勵マシ風俗相攸候様急度其沙汰可有事	一御料所大小ノ百姓訴訟ノ事有之時或ハ御代
---------------------	----------------------	---------------------	---------------------	---------------------	---------------------	---------------------	---------------------	---------------------	----------------------

御則細備

官	所	ノ	手	代	役	人	或	ハ	其	村	々	名	主	庄	屋	等	其	事
ノ	理	非	ラ	モ	撰	入	一	切	差	押	置	御	代	官	ハ	申	達	セ
ス	剋	巡	見	ノ	御	使	等	被	差	遣	候	時	ハ	御	代	官	ニ	ヨ
リ	テ	諸	百	姓	訴	訟	ノ	事	等	一	切	ニ	不	申	出	様	制	止
ラ	レ	候	モ	有	之	由	相	聞	候	若	其	謂	有	之	訴	訟	等	ノ
事	モ	難	相	達	申	候	ニ	於	テ	ハ	末	々	ノ	難	儀	モ	止	時
十	ク	事	ニ	ヨ	リ	テ	ハ	御	仕	置	不	行	届	所	モ	可	有	之
候	自	今	以	後	急	度	其	制	法	被	立	御	代	官	中	其	支	配
所	被	廻	候	時	ハ	常	々	心	ヲ	付	大	小	百	姓	訴	申	事	無
滞	所	相	達	候	様	被	申	付	若	訴	訟	ノ	事	於	有	之	テ	ハ

御則細備

養川編者

養川編者

委	細	ニ	申	所	ヲ	被	聞	届	其	理	非	ニ	付	テ	分	明	ニ	裁	
一	近	世	以	来	御	料	ノ	地	風	水	旱	等	ノ	損	毛	有	之	ニ	モ
不	寄	謂	十	少	シ	テ	年	々	御	取	毛	次	芽	ニ	下	免	ニ	成	
来	候	古	来	ノ	御	取	毛	ニ	引	合	セ	候	ニ	過	半	ノ	相	違	
相	見	候	所	モ	有	之	又	ハ	年	々	ニ	御	取	毛	ハ	下	免	ニ	
成	候	ト	不	ハ	ト	モ	村	々	古	来	ヨ	リ	富	饒	ニ	成	候	躰	
モ	相	見	ハ	ス	都	テ	此	等	ノ	事	御	代	官	中	御	役	儀	ニ	
心	ヲ	用	ヒ	ラ	レ	ス	手	代	役	人	等	ニ	万	事	ヲ	任	置	其	
手	代	役	人	等	ハ	名	主	庄	屋	ノ	類	ト	申	合	賄	路	ハ	多	

少	二	ヨ	ツ	テ	御	取	箇	ノ	高	下	ヲ	取	計	セ	又	ハ	此	等
賄	路	ノ	事	ニ	就	テ	ハ	村	方	ノ	物	入	種	々	其	事	多	ク
有	之	故	ニ	候	由	相	聞	候	然	上	ハ	力	有	候	然	上	ハ	力
公	儀	ノ	御	為	不	宜	候	事	ハ	不	及	申	諸	百	姓	ノ	夕	メ
二	七	不	可	然	事	ト	七	皆	是	其	御	代	官	中	怠	慢	ノ	致
所	ニ	テ	候	自	今	以	後	ハ	其	邪	ノ	輩	私	曲	ノ	事	等	一
切	ニ	斷	絶	候	様	ニ	嚴	密	ニ	制	法	ヲ	立	テ	立	テ	立	テ
一	様	子	ニ	隨	テ	古	来	ノ	引	合	ニ	相	違	無	之	様	其	心
尽	之	急	度	其	沙	汰	可	有	之	事	ハ	迫	郷	ノ	所	ヲ	以	以
但	古	来	ノ	定	法	免	合	ノ	事	ハ	迫	郷	ノ	所	ヲ	以	以	以

一	御	代	官	中	当	作	檢	見	以	前	ニ	小	檢	見	ノ	輩	名	主	庄	屋	下
手	代	ト	七	差	遣	候	節	彼	小	檢	見	ノ	輩	名	主	庄	屋	下	下	下	下
不	吟	味	ノ	至	リ	ニ	候	自	今	以	後	宜	其	心	得	可	有	可	有	可	有
取	セ	テ	ノ	次	芽	私	領	ノ	時	ヨ	リ	ハ	年	々	ニ	下	下	下	下	下	下
得	ハ	御	料	ノ	御	取	セ	テ	ハ	定	ノ	外	ニ	下	免	ノ	所	所	所	所	所
御	領	私	領	入	合	ノ	村	々	私	領	ニ	引	ク	ラ	ハ	候	候	候	候	候	候
相	計	ル	ハ	キ	由	有	之	候	然	ニ	近	世	以	来	或	ハ	ハ	ハ	ハ	ハ	ハ

ヲ	明	見	是	ノ	候	古	共	上	申
以	十	ノ	ヲ	麦	田	来	有	村	合
御	久	華	以	作	畑	ヨ	之	方	セ
勘	シ	ヲ	相	以	石	リ	由	無	私
定	テ	用	考	下	盛	記	相	用	曲
所	難	ル	御	畑	及	置	聞	費	ノ
ハ	叶	ニ	取	物	取	候	候	等	事
相	所	ハ	毛	ノ	等	村	自	三	十
達	モ	不	ヲ	様	取	々	今	却	七
ニ	有	可	被	子	毛	水	以	末	前
差	之	及	定	等	ノ	張	後	々	条
図	ニ	候	候	委	次	檢	御	ノ	ニ
ニ	ヲ	若	ハ	細	茅	地	代	諸	記
為	イ	小	ノ	吟	兼	張	官	百	候
任	テ	檢	手	味	テ	面	中	姓	如
テ	ハ	見	代	有	ハ	等	檢	難	ク
九	其	ヲ	ニ	之	又	ニ	見	儀	ニ
八	子	以	小	彼	其	相	ノ	ノ	テ
キ	細	紀	檢	年	年	見	上	事	其

事	附	等	ノ	相	英	小	事
此	懸	其	馳	聞	召	百	事
々	テ	支	走	候	連	姓	事
余	御	配	付	自	候	ノ	事
小	用	所	届	今	下	難	事
檢	ノ	廻	等	以	々	儀	事
見	事	リ	種	後	迄	無	事
相	ニ	候	々	御	夕	之	事
立	付	時	無	代	十	様	事
候	テ	召	用	官	七	藏	事
御	御	連	ノ	ハ	成	密	事
代	代	候	物	不	事	ニ	事
官	官	人	入	及	ニ	其	事
行	差	数	等	申	候	制	事
春	手	七	多	手	ト	禁	事
葉	代	多	有	代	モ	可	事
候	役	村	之	役	大	有	事
々	人	々	由	人	大	有	事

其別給

見	レ	其	録	分	々	令	リ	録	一
有	印	村	ハ	ノ	ノ	披	ノ	其	年
之	形	中	不	私	百	見	定	大	々
村	ヲ	大	及	有	姓	不	法	小	御
中	仕	小	申	之	ト	及	ニ	ノ	代
諸	置	ノ	村	由	モ	此	候	百	官
百	毎	百	入	相	不	村	処	姓	ヨ
姓	年	姓	用	聞	為	入	近	ト	リ
ニ	御	分	ノ	候	申	用	世	モ	村
其	代	明	呂	自	聞	帳	以	委	方
委	官	ニ	々	今	或	面	未	細	ハ
細	中	承	追	以	ハ	モ	名	ニ	相
ヲ	一	知	古	後	無	名	主	可	渡
被	村	ノ	来	御	用	主	庄	承	候
尋	限	上	定	取	ノ	庄	屋	知	御
名	其	帳	法	セ	費	屋	等	率	取
主	帳	面	ノ	割	又	等	ノ	古	セ
庄	ヲ	ニ	如	付	ハ	其	外	来	割
屋	披	記	ク	目	非	末	ハ	ヨ	付
									目

内

新

舊

後

資川編

非	之	御	味	等	難	其	百	リ	リ
分	様	年	可	未	没	未	姓	急	急
ノ	宜	真	有	進	ヲ	進	ト	度	度
私	其	ノ	之	無	ヨ	ノ	七	矣	矣
モ	沙	事	候	之	モ	輕	難	納	納
無	汰	自	間	様	候	重	没	延	延
之	可	今	御	急	者	ニ	ノ	引	引
大	有	以	代	度	於	隨	子	ニ	ニ
小	事	後	官	催	有	心	細	及	及
ノ		毎	中	促	之	過	モ	候	候
百		年	支	可	ハ	怠	無	ニ	ニ
姓		春	配	有	御	汰	之	ヲ	ヲ
共		中	ノ	之	勅	汰	御	イ	イ
無		後	村	候	定	可	代	テ	テ
用		御	方	若	所	有	官	ハ	ハ
ノ		勅	上	百	ハ	之	急	其	其
費		姓	納	姓	相	若	慢	御	御
セ		ト	米	ト	達	又	ニ	代	代
无		モ	金	モ	ニ		ヨ	官	官
								日	日

約

務

省

分	人	行	ヲ	之	ノ	リ	期	仕	当
ヲ	地	モ	以	様	分	或	月	候	年
被	ハ	未	御	申	ハ	ハ	=	類	上
取	他	進	勘	合	当	私	不	七	納
立	ハ	ヲ	定	セ	御	領	至	其	ス
猶	相	分	所	前	代	ノ	存	定	ハ
又	渡	皆	ハ	御	官	為	=	免	キ
皆	候	濟	可	代	当	ハ	其	期	所
濟	ト	三	被	官	地	ハ	支	月	ヲ
=	七	於	相	ハ	頭	ハ	配	無	来
於	前	不	達	御	ヨ	リ	ノ	相	年
不	御	及	若	勘	リ	取	地	違	秋
及	代	ハ	又	定	取	立	他	可	=
三	官	夕	其	=	候	有	ノ	令	至
ハ	ヨ	十	期	立	テ	之	御	上	リ
是	リ	七	月	其	上	ハ	代	納	テ
又	未	其	ヲ	支	納	其	官	候	金
前	進	配	過	配	有	未	ハ	若	納
御	ノ	候	候	候	有	進	替	其	=

代官事リ急渡皆済可有事

代	一	一	一	一	一	一	一	一	一
官	右	之	成	此	成	此	成	此	成
事	未	小	翌	以	翌	以	翌	以	以
リ	進	分	年	奈	年	奈	年	奈	奈
急	ヲ	人	ノ	延	ノ	延	ノ	延	延
渡	取	未	三	賣	三	賣	三	賣	賣
皆	立	進	月	ト	月	ト	月	ト	ト
済	不	等	ヲ	申	限	申	限	申	申
可	濟	ハ	限	事	皆	事	皆	事	事
有	内	御	皆	当	濟	当	皆	時	時
事	場	代	濟	相	仕	相	仕	止	止
	所	官	仕	止	候	止	無	三	三
	替	取	候	三	無	三	子	当	当
	有	立	候	当	候	三	細	年	年
	之	先	候	年	候	三	有	美	美
	候	御	候	美	候	三	物	物	物
	得	代	候	物	候	三			
	ハ	官	候		候	三			
		ハ	候		候	三			
		相	候		候	三			

其	候	々	倍	一	一	分	二	節	應
身	二	ノ	々	ノ	御	有	七	ノ	ノ
ノ	付	名	々	場	料	之	申	違	竹
利	此	主	相	兩	所	若	付	ハ	木
德	等	庄	増	年	ノ	違	御	入	根
ヲ	ノ	屋	候	々	堤	背	代	植	二
謀	ノ	基	事	御	川	ノ	官	付	不
御	輩	高	ハ	入	除	事	支	候	伐
普	或	賣	近	用	井	於	配	様	採
請	ハ	人	年	是	堰	有	所	手	苗
ノ	其	等	二	亦	以	之	被	代	木
仕	地	ノ	至	古	植	ハ	廻	役	可
方	ノ	類	リ	来	橋	急	候	人	植
不	案	御	御	二	其	度	ハ	差	立
堅	内	普	城	引	沙	其	其	名	所
固	ヲ	請	下	合	汰	沙	所	主	ハ
ノ	不	ヲ	ノ	候	可	有	ヲ	百	其
事	知	請	町	二	有	事	見	姓	時
上	或	負	人	其	事			等	
	ハ		在	數					

七	浸	才	命	官	其	力	力	破	定
多	負	以	以	中	場	二	破	損	所
候	得	所	後	其	ト	七	損	修	所
得	并	々	御	支	七	堅	復	修	所
并	御	々	普	配	見	回	等	復	所
御	代	御	請	地	分	光	有	等	所
代	官	普	請	三	以	十	之	有	所
官	所	請	負	御	上	二	時	之	所
所	以	所	ハ	普	其	テ	至	時	所
以	手	断	一	請	辺	テ	小	三	所
手	代	絶	切	場	人	銀	其	至	所
代	役	無	二	有	者	成	仕	小	所
役	人	之	停	之	ト	御	様	其	所
人	等	由	止	面	七	費	張	仕	所
等	七	相	之	々	召	無	ヲ	様	所
七	或	聞	御	ハ	集	之	相	張	所
或	ハ	候	代	常	古	様	認	ヲ	所
ハ		自		々	来	考	御	相	所
					日	置		認	所
								御	所
								物	所

其細作

及	御	子	叶	八	付	可	味	御	成
大	普	細	子	達	可	被	ノ	普	ノ
破	請	ヲ	細	可	被	達	上	請	朱
三	ノ	以	於	可	差	若	於	出	金
様	場	御	有	被	因	御	相	來	ヲ
常	所	勘	之	差	若	普	違	ノ	以
以	小	定	ハ	因	又	請	十	時	其
油	破	所	先	若	早	ノ	キ	其	地
筋	ノ	ハ	以	又	速	様	二	仕	大
有	時	達	御	早	御	子	ハ	様	小
間	ハ	可	普	速	普	三	其	帳	ノ
敷	修	被	請	御	ノ	日	由	ノ	百
候	補	申	ノ	普	華	以	ヲ	面	姓
ハ	今	候	ハ	無	ハ	讀	以	三	ト
ハ	加	惣	被	之	被	負	御	刎	七
ハ	ハ	ヲ	申	ハ	申	ノ	勘	合	三
ハ	候	在	付	ハ	付	者	定	委	被
ハ	不	ハ	其	難	其	不	所	細	申
ハ	不	ハ	其	難	其	不	所	吟	付

其

其

其

其

其細作

一	附	村	年	時	村	年	一	國	一
國	御	役	以	御	ノ	來	寄	二	寄
二	料	或	來	入	百	多	大	寄	大
寄	ノ	ハ	分	用	姓	分	庄	寄	庄
大	地	百	ハ	普	自	ハ	屋	大	屋
庄	普	姓	御	請	普	御	割	大	割
屋	請	自	入	ノ	請	入	元	大	元
承	有	普	用	場	三	用	惣	大	惣
候	之	請	二	七	仕	二	代	大	代
輩	候	三	被	私	立	被	杯	大	杯
ヲ	場	仕	仕	領	候	申	十	大	十
定	所	又	又	二	所	付	名	大	名
置	古	ハ	ハ	渡	七	候	候	大	候
其	來	御	御	候	多	事	一	大	一
外	或	料	料	後	候	ノ	領	大	領
ノ	ハ	ノ	ノ	ハ	ハ	普	一	大	一
村	其	近	近	其	其	請	郡	大	郡
限	其	近	近	其	其	請	郡	大	郡
ノ	其	近	近	其	其	請	郡	大	郡
名	其	近	近	其	其	請	郡	大	郡
主	其	近	近	其	其	請	郡	大	郡
庄	其	近	近	其	其	請	郡	大	郡
屋	其	近	近	其	其	請	郡	大	郡

其

其

其

其

又	大	八	レ	組	ノ	事	代	候	等
大	右	達	テ	ヲ	類	多	役	テ	有
村	大	差	難	以	一	有	等	村	之
組	庄	図	叶	其	切	之	申	方	都
合	ノ	ニ	所	村	=	由	合	ノ	テ
テ	儀	可	モ	ノ	是	相	末	費	此
テ	申	被	於	事	ヲ	聞	々	モ	等
実	付	任	有	ヲ	停	候	ノ	多	ノ
躰	可	事	之	可	止	自	又	ク	輩
三	然		ハ	被	候	今	此	又	給
働	場		其	申	村	以	輩	ノ	米
有	所		子	付	限	後	ノ	中	等
之	ハ		細	若	ノ	大	御	御	モ
者	拾		ヲ	此	名	庄	伐	官	過
吟	ヶ		以	類	主	屋	官	ノ	分
味	村		御	ノ	庄	割	ノ	手	=
ノ	敷		勘	輩	屋	元	惣	代	懸
上	拾		定	十	五	惣	候	手	リ
			所	ク	人	代			

一	御	有	ハ	間	ニ	人	費
御	年	之	御	久	就	所	都
貢	貢	末	下	シ	テ	緑	テ
納	納	々	御	ク	御	有	此
方	方	ノ	蔵	テ	城	地	等
ノ	ノ	百	納	無	下	百	ノ
事	事	姓	ノ	用	入	姓	入
=	=	ト	時	ノ	出	宿	用
付	付	モ	節	物	候	ト	其
テ	テ	無	副	入	時	申	村
名	名	用	未	テ	御	者	中
主	主	ノ	候	費	代	相	ハ
庄	庄	費	戈	或	官	定	割
屋	屋	多	領	ハ	ノ	過	付
=	=	十	ノ	御	手	分	惣
取	取	所	者	用	代	ノ	百
分	分	有	逼	公	役	雜	姓
ノ	ノ	之	留	事	人	用	ノ
私	私	或	ノ	訴	等	テ	難
				訟			

若	之	上	衆	船	頭	違	犯	ノ	輩	於	有	之	ハ	其	輩	ノ	衆	科		
ハ	不	及	云	二	事	ノ	懸	二	ヨ	リ	御	代	官	モ	越	度	ノ	御		
沙	汰	有	ハ	キ	事															
右	ノ	條	々	去	年	モ	被	仰	出	候	諸	國	御	料	ノ	地	巡	見		
面	々	見	聞	候	所	急	度	御	糺	明	ヲ	可	被	遂	事	ト	モ	二	候	ト
イ	ハ	ト	モ	当	時	御	代	ノ	始	別	儀	ヲ	以	各	檢	儀	ノ	上	相	
定	所	二	候	若	此	後	二	至	ヲ	モ	旧	弊	猶	改	サ	ル	所	於	有	
之	ハ	每	度	寬	宥	ノ	御	沙	汰	ハ	有	間	敷	事	二	候	御	代	官	
中	宜	其	旨	ヲ	可	被	存	者	也											
己	四	月																		

正	德	三	年	癸	巳	四	月	廿	三	日											
寬	文	十	三	年																	
御	城	米	廻	船	ノ	儀	二	付	御	書	付										
一	御	城	米	相	廻	候	時	送	狀	御	米	負	數	ノ	儀	ハ	不	及	申		
糧	米	差	船	頭	水	至	何	人	衆	何	ノ	年	造	リ	ノ	船	有	增			
ノ	船	道	儀	口	合	紙	等	可	書	付	御	城	米	ノ	外	抄	ノ	物			
成	ト	モ	積	合	ノ	荷	物	一	切	停	止	可	被	申	付	事					
一	日	和	待	汝	掛	ノ	浦	々	二	送	狀	披	見	ノ	上	滯	留	ノ			
子	細	張	二	記	置	候	據	二	ト	浦	々	ハ	觸	候	間	其	旨	可			
被	申	渡	惣	ヲ	儀	物	賣	買	物	仕	間	敷	旨	堅	ク	可	被	申	付		

事	一	上	乘	差	越	候	輩	ハ	詮	候	ノ	上	遣	成	者	可	乘	之	舟	足	
		輕	仕	度	存	少	ノ	凡	ヲ	モ	大	成	難	凡	ノ	様	=	水	主	等	
		近	上	乘	=	申	掠	俵	物	刎	候	事	可	有	之	少	成	ト	モ	疑	
		鋪	事	有	之	候	テ	俵	物	刎	捨	候	ハ	、	穿	鑿	ノ	上	上	乘	
		舩	頭	水	主	ト	モ	曲	事	可	申	付	候	間	能	ク	可	被	入	念	
		一	惣	テ	舩	足	入	過	候	=	付	難	凡	ノ	時	分	惡	候	由	其	聞
		有	之	間	能	ク	可	有	吟	味	ハ	寸	足	宜	由	=	候	間	左	候	
		ハ	、	舟	足	ハ	寸	ヨ	リ	多	不	入	様	可	被	申	付	虽	然	ト	

船ヨリテモシ舩足候ハ無詮候間網破。

網	破	○	以	下	舩	=	乘	セ	其	上	=	テ	舩	足	可	極	勿	論	改		
		二	遣	候	手	代	等	=	誓	詞	申	付	正	路	=	致	候	様	可	被	
		申	付	事																	
		舟	足	ノ	儀	当	時	ハ	中	國	西	國	ハ	四	寸	足	止	國			
		東	國	筋	ハ	六	足	=	相	極	申	候									
		一	御	城	米	舩	印	ノ	儀	布	=	テ	成	ト	モ	木	綿	=	テ	モ	白
		四	半	=	大	キ	成	朱	ノ	丸	ヲ	付	其	股	面	々	苗	字	名	書	
		付	之	出	舩	ヨ	リ	江	戸	着	近	立	置	候	様	可	被	申	付	之	
		候	諸	浦	ハ	モ	其	通	申	觸	候	間	自	然	舟	印	遠	候	故	又	
		ハ	不	立	置	舩	有	之	ハ	浦	々	ヨ	リ	注	進	申	来	筈	=	候	

雜則紀傳

雜則紀傳

余不相違樣可被申付事
右之通入念被申付不届ノ候無之樣尤ニ候以上

寛文十三年

寛文十三年

一羽州榛山延澤大山丸岡曲利御料所為御城米

江戸御藏ノ相廻候候向後酒井丸衛門尉松平

清兵衛佐野平兵衛被仰付候間當時ハ其向々

御代官ニテ取捌申候兼テ被仰付候趣堅ク相

守之不作法無之樣入念可申候自然風破ノ節

浦邊ノ者早速出會御城米舩不破舩様御米不

濡紛失無之樣情ヲ入レ浦役有之湊夕リ下

云フトモ御城米舩ノ候間不可取之惣テ

何方ヨリ相廻候御城米成ト云フトモ難風又

ハ舩破損候節ハ情ヲ入候様可申付候事

一御城米舩ノ候ニ付不依何事用所出来候欵又

ハ舩破損有之候節ハ兼テ浦邊ノ被仰付候御

余目ノ表并今度舩中ハ相渡候候五々余写之遣

候間其趣ヲ以万端可申付事

一御城米舩若遭難風海中ハ御捨リ候ハノ隨分

取揚之於其所入札ヲ以御為宜様相拂金ノ候

雜則紀傳

雜則紀傳

違	舟	手	之	ハ	ハ	依	分	成	ハ
ノ	風	形	上	見	可	ハ	ハ	ト	江
事	雨	體	象	分	申	シ	タ	モ	戸
有	ノ	漆	舩	ノ	付	メ	ト	ヘ	ハ
之	様	表	頭	趣	候	リ	大	被	相
ハ	子	=	水	委	勿	不	濡	相	届
其	其	致	主	細	論	移	タ	渡	御
子	外	押	等	浦	舩	様	リ	候	勘
細	=	切	迄	手	破	仕	ト	舩	定
浦	申	印	銘	形	損	江	云	中	所
手	口	形	々	=	或	戸	フ	=	ヨ
形	ア	可	遂	書	ハ	ハ	ト	テ	リ
=	ヤ	差	穿	載	捨	可	モ	濡	差
可	シ	越	鑿	之	米	積	為	候	圖
書	キ	候	口	舩	濡	届	于	米	ヲ
載	浅	右	書	頭	米	ノ	之	御	請
之	又	口	為	=	於	音	不	城	何
浦	ハ	書	致	可	有	舩	濡	米	方
手	相	ノ	浦	渡	之	頭	ノ	ノ	ハ

一	可	可	一	載	ヤ	入	日	象	形
御	致	為	御	事	繕	有	相	舩	ヲ
城	注	停	城	一	=	舩	聞	頭	以
米	進	止	米	一	不	=	候	水	證
舩	事	若	舩	一	及	可	ト	主	據
出		猥	於		候	沙	モ	等	=
船		ノ	諸		哉	汰	急	=	五
ヨ		後	浦		其	之	度	被	来
リ		於	米		段	又	穿	頼	候
江		有	=		ヲ	破	鑿	其	間
戸		之	テ		モ	損	可	所	不
着		ハ	賣		浦	舩	有	ノ	念
迄		早	買		手	修	之	者	ノ
自		速	物		形	復	候	偽	浅
今		御	從		=	可	間	申	候
以		勘	前		具	成	能	舩	歎
後		定	々		=	舩	々	=	自
ハ		所	如		可	=	念	候	然
白		ハ	御		書	候	ヲ	歎	上
地		入	觸						
四									

皇則
具
緒
行

ル	御	一			上	官	舩	半
ミ	定	諸			事	所	印	=
所	書	國		正		ノ	達	大
々	等	御	諸	徳	丑	御	候	成
ノ	有	料	國	三	二	舩	欵	朱
凡	之	所	御	巳	月	頭	又	九
俗	所	仕	料	羊		誰	ハ	有
正	近	置	所			ト	印	之
カ	年	ノ	諸			承	不	舩
ラ	三	次	百			届	立	印
ス	ヲ	茅	姓			穿	御	立
其	ヨ	前	ハ			鑿	米	置
業	ト	々	被		御	ノ	舩	候
ト	在	ヨ	仰		勘	節	有	様
ス	々	リ	渡		定	有	之	申
ベ	ノ	ノ	候		奉	躰	ハ	觸
キ	沙	御	書		行	=	誰	候
耕	汰	条	付			可	御	間
作	工	目				申	代	若

内
務
省

一	分	前	名	ノ	=	サ	或	屋	ノ
近	限	々	主	定	任	ル	ハ	作	事
年	=	ノ	庄	法	セ	物	五	リ	ハ
=	過	御	屋	=	テ	ヲ	穀	衣	差
及	候	条	ハ	背	田	作	=	類	置
七	奉	目	不	候	畑	リ	且	食	其
御	ト	御	及	事	ヲ	或	シ	物	職
代	七	定	云	ト	配	ハ	キ	ヲ	=
官	無	書	=	有	分	持	地	始	ア
中	之	等	末	之	シ	高	ヲ	万	ラ
檢	專	ノ	々	由	ス	拾	費	事	サ
見	農	旨	ノ	相	テ	石	レ	=	ル
ノ	業	ヲ	百	聞	此	以	衣	付	藝
時	情	相	姓	候	等	下	類	ヲ	能
御	ヲ	慎	ト	自	ノ	ノ	ノ	其	ノ
取	可	守	モ	今	類	助	助	分	事
毛	出	リ	=	以	古	=	=	限	ヲ
ノ	事	少	至	後	来	十	十	三	習
次		モ	迄			ラ	ラ	過	ヒ
茅									

内
務
省

内
務
省

御料名

候	ノ	之	へ	ノ	方	其	年	ヲ	御
者	田	候	ノ	類	モ	半	々	ハ	料
ト	地	故	音	私	分	ニ	ニ	村	名
モ	ヲ	ト	信	ノ	ニ	モ	下	中	至
当	耕	相	付	事	不	及	免	ノ	庄
作	作	聞	届	ト	所	有	ニ	者	屋
相	レ	候	ヲ	モ	々	之	相	出	以
應	其	御	始	申	候	然	成	合	下
ノ	妻	料	テ	合	ハ	ト	来	候	手
御	子	ノ	種	候	不	モ	ノ	テ	代
年	從	御	々	ニ	相	其	免	相	役
貢	類	百	ニ	付	見	所	ニ	贈	人
ヲ	ヲ	姓	物	テ	候	々	見	候	ト
ハ	心	ト	入	常	事	其	合	ニ	モ
上	安	申	ト	々	ハ	所	候	付	相
納	ク	候	モ	手	此	々	得	テ	頼
不	養	テ	多	代	等	ノ	ハ	御	其
仕	ヒ	公	ク	役	村	ハ	ハ	取	礼
御	ヒ	儀	有	人				毛	物

御取毛

後園

後	カ	御	相	大	レ	改	候	間	取
園	ヘ	代	糾	小	収	ト	ニ	若	分
後	リ	官	サ	ノ	納	云	ヲ	音	ノ
ト	ミ	諸	レ	百	事	フ	イ	信	事
モ	ス	事	御	姓	ニ	ト	テ	付	申
ニ	尤	吟	取	ト	不	モ	ハ	届	懸
其	以	味	毛	モ	可	手	百	等	候
財	愚	ノ	ノ	皆	有	代	姓	相	ヲ
宝	昧	上	次	々	油	役	ト	止	為
ヲ	ノ	其	茅	此	断	人	モ	候	及
費	致	手	急	昔	候	ト	ノ	事	迷
候	所	代	度	ヲ	御	ノ	為	ニ	惑
事	ニ	役	可	存	取	様	難	付	候
冥	テ	人	被	レ	毛	子	候	テ	者
加	候	等	相	農	ノ	ハ	事	手	モ
ノ	自	ノ	改	業	次	不	可	代	於
程	今	仕	候	情	茅	被	有	役	有
ヲ	以	置	御	ヲ	ハ	相	之	人	之
モ	後	ヲ	料	出	相	改	候	等	ハ

御取毛

其其細作

其	事	ノ	子	細	有	之	終	ニ	御	代	官	ハ	訴	可	申	出	若	又
如	ク	レ	テ	却	テ	御	取	モ	高	免	ノ	訴	訟	等	申	出	候	輩
於	有	之	ハ	眾	科	ヲ	糺	明	ノ	上	急	度	重	科	ニ	行	十	ハ
ル	ヘ	キ	事															
附	名	主	庄	屋	等	モ	其	外	ノ	百	姓	ト	モ	ニ	對	シ		
或	ハ	是	負	ニ	ヨ	リ	又	ハ	賄	賂	ニ	付	テ	無	理	來		
法	ノ	事	ト	モ	有	之	由	相	耳	候	是	又	音	信	付	届		
ノ	類	一	切	ニ	是	ヲ	制	禁	候	若	違	犯	ノ	輩	於	有		
之	ハ	贈	候	者	モ	其	科	同	眾	父	ル	ハ	キ	事				

内

務

諸

一 毎羊御代官ヨリ相候御取モ割付并村懸諸事

入	用	ノ	帳	面	等	其	村	中	ノ	惣	百	姓	立	會	披	見	ノ	上
令	加	判	候	事	ハ	古	來	ヨ	リ	ノ	定	法	ニ	候	所	近	年	ニ
ヲ	ヨ	ヒ	末	々	ノ	百	姓	ハ	委	細	ノ	事	ヲ	存	ル	者	十	シ
前	々	名	主	庄	屋	等	私	ノ	事	ト	モ	有	之	御	年	貢	米	金
納	方	并	御	城	下	御	藏	納	ノ	次	第	ニ	モ	村	方	物	入	ノ
費	多	末	々	ノ	百	姓	及	難	候	由	相	聞	候	自	今	以	後	
ハ	其	名	主	庄	屋	等	古	來	ヨ	リ	ノ	法	并	如	シ	御	取	モ
割	付	ハ	不	及	云	村	入	用	ノ	事	ト	モ	一	々	帳	面	ニ	記
立	村	中	百	姓	ト	モ	ニ	令	披	見	皆	々	心	得	有	之	上	

登川編

約

務

諸

其
綱
目

一	味	各	判	形	仕	置	每	年	其	村	限	差	出	御	代	官	ノ	可	請	吟
一	公	儀	ノ	山	林	ハ	不	及	云	二	百	姓	所	持	ノ	山	林	ト	云	
一	卜	七	竹	木	根	二	伐	採	ハ	カ	ラ	ノ	事	是	又	古	来	ノ		
一	定	法	有	之	處	近	年	二	ヲ	ヨ	ヒ	村	方	ノ	普	請	有	之	時	
一	其	普	請	ノ	場	所	相	應	セ	サ	ル	大	木	其	入	用	其	外	ノ	
一	物	數	等	根	二	伐	取	候	由	相	聞	候	自	今	以	後	夕	ト	ヒ	
一	其	奉	行	役	人	以	下	申	付	候	ト	モ	難	心	得	奉	於	有	之	
一	ハ	早	速	御	代	官	一	可	申	届	事	二	苗	木	等	植	立	サ		
一	其	附	前	々	竹	木	伐	取	候	跡	二	テ	苗	木	等	植	立	サ		

其
綱
目

一	御	料	所	ノ	堤	川	除	井	堰	ハ	樋	橋	ノ	類	都	テ	在	々	御	
一	普	請	ノ	場	所	近	年	二	ヲ	ヨ	ヒ	御	普	請	請	負	仕	候	事	
一	出	来	前	々	百	姓	自	普	請	ノ	場	所	ハ	儀	御	入	用	ヲ	以	
一	仕	候	所	モ	多	出	来	候	所	二	彼	ノ	請	負	ノ	輩	ハ	当	分	
一	ノ	利	德	有	之	所	ヲ	專	ト	シ	無	程	破	損	可	有	事	ヲ	不	
一	顧	候	故	諸	事	ノ	仕	方	粗	畧	多	ク	不	堅	固	依	之	年	々	

其
綱
目

其
綱
目

其
終
行

多	ハ	下	令	十	可	ニ	ノ	請	所
ク	云	諸	及	ク	被	公	力	請	々
或	フ	事	大	其	申	儀	ニ	負	ノ
ハ	ニ	仕	破	所	付	御	難	ノ	御
百	ヲ	方	ハ	ノ	候	物	及	輩	普
姓	ヨ	粗	カ	諸	惣	入	所	一	請
共	ハ	畧	ラ	百	テ	ノ	ニ	切	絶
ニ	ス	ニ	ス	姓	普	米	ハ	ニ	ル
被	或	レ	若	申	請	金	其	停	事
下	ハ	テ	又	合	有	等	夫	止	無
候	公	堅	御	テ	之	百	配	セ	之
朱	儀	固	普	小	場	姓	御	ラ	候
金	御	十	請	破	所	ト	代	レ	自
等	物	ラ	ノ	ノ	公	モ	官	其	今
ヲ	入	サ	奉	時	儀	被	吟	村	以
サ	ノ	ル	行	分	自	下	味	々	後
入	事	所	役	取	分	御	有	々	ハ
留	振	有	人	繕	託	普	之	々	御
置	ニ	之	以	七	隔	請	上	々	普
都									

百姓普請中付卷。百姓共

其
終
行

各
諸
事

テ	可	一	村	レ	之	ノ	一	一	各
此	申	所	很	テ	身	手	候	候	諸
等	届	々	ノ	村	上	代	事	事	事
ノ	事	ニ	名	入	ヲ	役	ト	ト	ヲ
類	一	ヨ	主	用	タ	人	七	七	相
私	一	リ	庄	ニ	カ	等	相	相	慎
事	一	大	屋	懸	フ	申	聞	聞	其
ト	一	庄	等	リ	リ	合	候	候	役
モ	一	屋	モ	来	私	末	自	自	候
於	一	割	有	リ	ノ	々	今	今	可
有	一	元	之	大	事	ノ	以	以	相
之	一	杯	此	勢	ヲ	百	後	後	勤
ハ	一	ト	輩	ノ	イ	姓	大	大	候
早	一	申	ノ	内	ト	ト	庄	庄	若
速	一	者	給	不	十	七	屋	屋	大
御	一	有	米	宜	々	ノ	割	割	庄
代	一	之	モ	者	御	為	元	元	屋
官	一	其	多	共	代	及	惣	惣	割
入	一	外	ク	有	官	難	代	代	元

○各諸事ヲ相慎其役候可相勤候若大庄屋割元

ノ類一切停止セラレ一村很ノ右主五人組等

ノ手代役人等申合末々ノ百姓トモノ為及難

之身上ヲタカフリ私ノ事ヲイト々御代官

レテ村入用ニ懸リ来リ大勢ノ内不宜者共有

村很ノ名主庄屋等モ有之此輩ノ給米モ多ク

一所々ニヨリ大庄屋割元杯ト申者有之其外一

可申届事

テ此等ノ類私事トモ於有之ハ早速御代官入

各
諸
事

難儀

ト	子	和	有	キ	官	所	一	細	惣
モ	細	訪	之	事	=	ノ	御	ヲ	代
難	モ	ヲ	=	=	相	手	料	可	ノ
儀	十	モ	ハ	ヨ	達	代	ノ	訴	類
ノ	ノ	取	其	リ	サ	役	百	申	十
事	一	扱	理	テ	ル	人	姓	事	ノ
モ	切	候	取	争	事	其	ト	モ	レ
難	=	事	取	論	有	村	モ	モ	テ
相	於	ハ	有	=	之	々	公	難	叶
止	差	可	所	及	由	名	事	叶	所
御	押	有	ヲ	モ	相	主	訴	ノ	モ
仕	置	之	以	訴	聞	庄	訟	昔	於
置	候	候	莫	訟	候	屋	ノ	有	有
ノ	ハ	得	見	ヲ	若	等	昔	之	=
事	末	ト	ヲ	企	イ	差	有	ハ	其
不	々	モ	モ	立	ハ	押	之	子	子
行	ノ	此	申	候	レ	置	時		
届	百	等	聞	者	モ	御	御		
所	姓	ノ	モ	於	十	代	代		
						官	官		

難儀

難儀

難儀

ト	子	和	有	キ	官	所	一	細	惣
モ	細	訪	之	事	=	ノ	御	ヲ	代
難	モ	ヲ	=	=	相	手	料	可	ノ
儀	十	モ	ハ	ヨ	達	代	ノ	訴	類
ノ	ノ	取	其	リ	サ	役	百	申	十
事	一	扱	理	テ	ル	人	姓	事	ノ
モ	切	候	取	争	事	其	ト	モ	レ
難	=	事	取	論	有	村	モ	モ	テ
相	於	ハ	有	=	之	々	公	難	叶
止	差	可	所	及	由	名	事	叶	所
御	押	有	ヲ	モ	相	主	訴	ノ	モ
仕	置	之	以	訴	聞	庄	訟	昔	於
置	候	候	莫	訟	候	屋	ノ	有	有
ノ	ハ	得	見	ヲ	若	等	昔	之	=
事	末	ト	ヲ	企	イ	差	有	ハ	其
不	々	モ	モ	立	ハ	押	之	子	子
行	ノ	此	申	候	レ	置	時		
届	百	等	聞	者	モ	御	御		
所	姓	ノ	モ	於	十	代	代		
						官	官		

宗廟具終

内

務

省

ヲ	汰	賤	輩	取	申	人	一	有	ノ
分	ノ	室	有	成	或	中	御	之	事
別	事	ヲ	之	ヲ	ハ	迄	ノ	之	々
レ	内	費	候	頼	御	办	百	仍	ト
テ	證	レ	ニ	入	加	證	姓	御	ハ
彼	ニ	候	付	私	増	ヲ	ト	代	何
謀	テ	事	テ	領	所	申	モ	官	様
計	取	有	ハ	ニ	替	入	或	ニ	ノ
ヲ	成	之	礼	不	等	本	ハ	許	子
察	不	由	物	相	ノ	望	公	可	細
レ	相	相	等	渡	事	相	事	申	ニ
知	叶	聞	ノ	様	有	叶	訖	事	候
候	事	候	為	可	之	候	ノ	ノ	ト
テ	ニ	惣	料	仕	時	様	事	有	モ
自	候	テ	無	ヨ	御	可	有	之	其
今	宜	公	益	レ	勘	仕	之	時	事
以	其	儀	ノ	ヲ	定	ヨ	時	御	ノ
後	道	御	事	申	衆	レ	御	役	次
何	理	沙	ニ		ハ	ヲ	役		第

者	ノ	申	所	ト	云	フ	ト	モ	一
事	ノ	條	々	去	年	中	被	仰	出
	右	ノ	條	々	去	年	中	被	仰
	及	見	及	聞	候	ニ	付	テ	急
	二	候	得	共	当	御	代	始	ノ
	被	及	其	事	候	自	今	以	後
	度	々	可	被	差	遣	事	候	間
	様	子	不	相	改	所	於	有	之
	ヲ	ス	御	料	所	諸	百	姓	急
	可	申	候	然	上	ハ	其	村	々
									名
									主
									在
									屋
									寺
									ノ
									事
									ハ
									云
									フ
									ニ

宗廟具終

内

務

省

其御代官ハ可訴御代官中宜裁斷ノ上訴出候者

及ハス御代官所ノ手代役人等ノ事ニ候トモ
儀御制条ニ違犯ノ輩於有之ハ其事ノ子細有修
御代官ハ可訴御代官中宜裁斷ノ上訴出候者
ノ為ニ其怨ヲ返シ候輩無之様其沙汰可有之候
若又訴可事有之ヲモ隱置テ御仕置ノ事末々ノ
所ニ至ルハ不行届百姓トモノ難儀モ不相止様
仕十ニ候事ノ於有之ハ年月ヲ經候後ニ相頭候
ト云フ共隱置候輩モ是又違犯ノ眾科同ニカ
ヘキモノ也
諸御料所諸百姓

正徳三己年

一江戸廻有之百姓地町ノ支配ノ事御代官當御
彼御用多有之所彼町ノ支配ヲ兼候儀尤以大
儀ノ事ニ候間自今以後ハ町屋有之百姓地御
年貢ヲ初都テ地方ニ懸候事トモハ其所ノ御
代官ノ支配タルヘシ町方仕置ノ事ニ於テハ
町奉行ヨリ支配タルヘキヨシ被仰出候然上

江川編省

御代官所ノ事

御代官ノ事

子	然	分	右	高	享	ノ	ハ
共	上	高	ノ	拾	保	違	町
ヲ	ハ	ニ	定	石	六	犯	奉
始	高	不	通		己	無	行
觀	戴	限	ヨ		巳	之	御
類	拾	残	リ		十	様	勘
ノ	石	高	少		四	各	定
内	地	モ	々		月	其	奉
ハ	面	此	分			沙	行
地	戴	定	リ			汰	被
配	町	ヨ	候			可	申
分	ヨ	リ	休			有	合
不	少	々	止	地		之	御
罷	キ	残	タ	面		候	代
成	田	ハ	ル	尙		以	官
候	地	カ	ヘ	町		上	ノ
間	持	ラ	シ				申
厄	者	ス	尤				訟
々							事

有	ハ	己	享	御	概	一	御
之	相	七	保	代	相	川	代
者	應	月	元	官	濟	等	官
ハ	ノ		申	所	候	ノ	所
在	奉		年	ノ	迄	事	ノ
所	公			事	支	百	事
ニ	人			姓	配	姓	ノ
テ	三			ノ	所	ノ	盛
耕	可			盛	二	衰	表
作	差			表	可	田	畑
ノ	出			田	罷	ノ	農
働	事			畑	在	業	野
ニ	ハ			ノ	旨	野	山
テ	ハ			農	書	山	海
渡	申			業	付	海	
世	立			野			
為	大			山			
致	立			海			
或	大						

御代官所ノ事

御代官ノ事

安興紀行

形	ヲ	農	ノ	時	分	無	油	所	可	申	付	事	=	候	故	古	来	
ハ	御	代	官	所	=	多	ハ	住	宅	郷	村	ノ	事	諸	事	吟	味	有
之	由	=	候	然	所	近	年	秋	中	檢	見	=	相	越	候	節	モ	郷
村	志	通	見	分	候	得	共	逼	留	ノ	間	モ	無	之	归	府	ノ	事
=	候	左	候	テ	ハ	郷	中	ノ	事	委	細	吟	味	行	届	申	間	敷
候	所	難	心	得	俵	=	候	自	今	以	後	支	配	所	=	逼	留	候
テ	万	端	委	細	吟	味	有	之	様	可	然	候	郷	村	ノ	事	=	付
去	ル	己	羊	御	條	目	ノ	趣	幾	度	モ	一	覧	ノ	上	得	卜	勘
兵	可	致	候	猶	又	去	未	年	御	條	目	ノ	趣	ヲ	以	御	勘	定
所	ヨ	リ	覺	書	相	認	谷	ハ	相	渡	置	候	所	支	配	所	吟	味

山内

未	不	詳	大	ニ	カ	十	ル	致	方	ノ	面	々	モ	有	之	様	粗	相	
聞	候	早	竟	檢	見	ノ	時	モ	一	通	リ	相	廻	候	迄	=	テ	郷	
村	委	細	ノ	檢	見	無	之	故	ト	存	候	間	檢	見	相	廻	候	ハ	
御	取	箇	ノ	差	出	帳	面	ハ	御	勘	定	所	ヨ	リ	差	因	ノ		
日	限	=	御	代	官	所	ヨ	リ	差	越	百	姓	収	納	ノ	様	子	御	
城	朱	津	出	又	ハ	川	徐	春	普	請	ノ	目	論	見	等	モ	有	増	
見	届	其	時	節	迄	在	留	有	之	其	次	芽	申	聞	候	上	归	府	候
様	可	得	心	候	勿	論	在	留	中	臨	時	ノ	御	用	等	有	之	節	
ハ	此	方	ヨ	リ	可	申	付	候	間	郷	村	ノ	俵	ハ	芽	一	三	可	
入	念	候	且	又	関	東	筋	ハ	畑	方	永	取	=	モ	候	間	麦	作	

安興紀行

山内

一	可	一			存	分	十	寺
有	申	米		寄	二	七	ノ	ノ
来	付	穀		七	ハ	ハ	見	見
田	事	ノ	在	候	ハ	ハ	可	可
畑		類	方	ハ	ハ	ハ	有	有
換		禰	常	ハ	ハ	ハ	之	之
毛		毛	々	ハ	ハ	ハ	候	候
無		無	申	ハ	ハ	ハ	得	得
之		之	付	ハ	ハ	ハ	ト	ト
様		能	取	ハ	ハ	ハ	七	七
常		出	扱	ハ	ハ	ハ	身	身
々		来	ハ	ハ	ハ	ハ	以	以
心		候	ハ	ハ	ハ	ハ	関	関
掛		様	ハ	ハ	ハ	ハ	東	東
普		二	ハ	ハ	ハ	ハ	ノ	ノ
請		常	ハ	ハ	ハ	ハ		
申		々	ハ	ハ	ハ	ハ		
付		無	ハ	ハ	ハ	ハ		
之		油	ハ	ハ	ハ	ハ		
又		断						

一	無	一		一				
新	用	差		新				
田	事	当		田				
出	候	入		出				
来	事	用		来				
候	度	二		候				
候	々	七		候				
ハ	有	無		ハ				
宜	之	之		宜				
事	候	山		事				
二	候	林		二				
候	茶	ヲ		候				
得	丸	伐		得				
共	様	出		共				
外	成	レ		外				
ノ	所	交		ノ				
害	ハ	易		害				
二	可	イ		二				
不	為	夕		不				
成		レ		成				

家具經傳

内務省

可相心得事	一當時賣買ノ諸色別テ不足成ト申物モ無之所	二此上物數多仕出候連モ人々分限ニ越テ物	ヲ遣ヒ候へハ事足不申畢竟國々衰ト成無益	ノ事ニ候米穀并藥種ノ外ハ金銀衣服諸道具	類ニ至迄新規ノ品ハ勿論有来物ニテモ相増	仕出シ候俵襪ニ申付間敷候事	一有来ノ外遊所見セ物并賣買等ニテ人多集候	様イメシ候俵其所々販ヒテ申立候ト云フト	モ襪ニ申付間敷事
-------	----------------------	---------------------	---------------------	---------------------	---------------------	---------------	----------------------	---------------------	----------

一無故シテ高物俄ニ高直ニ賣出候ハ過分ノ利	徳ヲ貪候俵ニ候奈遂吟味為致申間敷事	但高物一所ニ受込下直ニ可賣出杯云フ	一國々所々ヨリ出候諸色運送不自由ニ候款又	ハ途中煩ニテ損毛無之様ニ心ヲ付可申事	前奈ニモ有之通諸人一同ノ御救ニハ米穀能出	来候俵ト人々分限ヲ過費不致様ノ御仕置ヲ專	要可申付候此外ノ俵ハ其事ヲ取扱候モノ利	徳ニハ可成候得共諸人一行渡命ヲ繫候事ハ不
----------------------	-------------------	-------------------	----------------------	--------------------	----------------------	----------------------	---------------------	----------------------

養川編

内務省

又其細行

内務省

相成却	テ	惡鋪事共	ハ	出来可候	条件ノ	趣能	々	相
考可申付	旨	被仰	出候	以上				
己六月								
右御書付	ニ	付被仰	出候趣					
奉行ト	テ	御書付	相渡候	ニ	付可申	聞候趣	願	
事ニ	付	役人取扱	ノ	為心得	去年御書付	ヲ	以被	
仰聞候趣	有之候	夫ニ	付右品	々	ハ	惣躰御仕置		
ノ	專要ニ	被思召	候聞	役所	杯ハ	張置候様	末	
々	ノ	役人迄	モ	能相心得	候様	ニ	可致	ト
ニ	候	畢竟	世上	ニ	テ	モ	右ノ	思召
								ニ
								引移
								候様
								可

仕儀ニ	候依之	御書付	末ノ	文言	去年	被仰	出ト	
ハ	替リ	改被仰	出候	間其	旨承	知仕	取計	可被
事								申
享保	六	七	年					
百姓ノ	子ト	モ	輕キ	士奉	公ニ	出	レ	在
罷归候	テ	刀差	候	儀	停止	英新	規ノ	賣物
像建立	停止	ノ	儀	御書付				
一百ノ	子供	ヲ	始	諸親	類ノ	内	輕キ	士奉
其後	在所	人	引込	候	テ	モ	其	終
由相聞	候	自今	以後	如此	ノ	類	在	所
								ハ

養川編

内務省

申	急	遊	惣	一	一	一	止	、
聞	候	事	候	在	規	浦	二	先
者	儀	二	儀	々	ノ	方	候	主
也	ハ	拘	前	新	諸	山	若	ヨ
	ヨ	リ	ハ	規	商	方	詮	リ
	リ	或	ヨ	少	賣	稼	儀	少
	重	ハ	ヨ	キ	停	候	息	々
	キ	不	リ	銅	止	ハ	二	合
	御	似	重	或	ノ	格	ヲ	力
	法	合	キ	ハ	事	別	ヨ	杯
	度	凡	御	佛		其	ヒ	請
	二	俗	法	像		外	テ	候
	候	ヲ	度	建		在	ハ	ト
	条	学	二	立		々	名	七
	能	七	候	停		有	主	刀
	ハ	耕	候	止		来	可	差
	可	作	儀	ノ		物	為	候
		致	々	事		ノ	曲	儀
		愉				外	事	停
						新		

先主ヨリ少々合力杯請候ト七刀差候儀停

先主ヨリ少々合力杯請候ト七刀差候儀停

享	一	地	質	可	畑	二	右	未
保	在	二	地	申	地	准	通	土
十	々	入	證	候	所	ニ	奉	八
二	々	置	又	右	質	質	行	月
申	々	候	宜	質	二	地	中	
年	々	ト	分	物	取	二	相	
	々	モ	ハ	拂	候	不	證	
	々	一	元	代	者	相	上	
	々	同	金	金	ハ	立	相	
	々	二	金	貸	可	分	取	
	々	取	主	高	相	ハ	候	
	々	上	ハ	ヨ	渡	不	儀	
	々	之	相	リ	候	及	ハ	
	々	入	返	令	勿	沙	其	
	々	札	残	不	論	汰	田	
	々	ヲ	分	足	書	候		
	々	以	計	ハ	入			
	々	相	取	其	借			
	々	拂	上	田	金			
	々							

右通奉行中相證上相取候事

登川編省

内務省

其具...

候	譯	等	得	ト	吟	味	ヲ	誥	同	様	ニ	候	得	ハ	免	セ	同	様
二	可	有	之	事	ニ	候	万	一	違	ノ	譯	有	之	候	ハ	免	セ	同
可	違	事	ニ	候	間	其	譯	可	被	書	出	候						
但	村	入	用	ノ	儀	ハ	差	定	候	外	急	度	不	致	儀	ヲ		
差	急	候	類	杯	ニ	テ	内	證	入	用	多	懸	リ	候	ニ	有		
之	由	ニ	テ	候	間	篤	ト	致	勅	年	元	様	ノ	可	ハ	村		
入	用	ヲ	減	御	取	箇	進	候	様	可	被	致	候					
一	右	ノ	通	吟	味	被	致	高	免	ノ	分	ハ	檢	見	取	ノ	可	ハ
論	定	免	年	季	ノ	分	モ	当	年	ヨ	リ	刳	下	ケ	可	然	候	充
可	增	分	モ	当	年	ヨ	リ	相	增	可	然	候	然	レ	共	当	年	分

其具...

其具...

ヨ	リ	急	ニ	難	増	子	細	ノ	分	ハ	其	譯	書	付	何	ノ	年	何
程	何	々	年	何	程	ト	可	増	由	可	被	申	聞	候				
一	定	免	場	水	旱	損	等	ノ	損	毛	有	之	節	五	ト	以	上	損
二	候	ハ	ノ	刳	方	相	立	候	積	先	達	テ	申	達	候	得	ト	モ
四	ト	以	上	ニ	テ	刳	方	相	立	候	ハ	ノ	百	姓	ク	ツ	其	口
キ	ニ	可	成	候	茶	御	取	箇	此	度	吟	味	ノ	上	其	村	相	應
二	百	姓	得	心	ニ	候	ハ	ノ	損	毛	四	ト	以	上	ニ	テ	刳	方
相	立	候	積	可	被	申	渡	候	其	村	相	應	ノ	御	取	箇	ニ	請
不	申	村	方	ハ	先	達	テ	申	達	候	通	可	被	致	置	候		
此	ケ	茶	ニ	有	之	四	ト	以	上	損	毛	ニ	刳	立	候	儀		

其具...

享保十八年

三月

以上

換毛

二引

享保十八年ヨリ三ト以上換毛ニ引

候答ニ伺ノ上相極

一当年年季明候定免ノ分右ノ極ヲ以早々吟味

可被相伺候

但檢見取ノ所モ右同様ニ申聞得心候ハ

一去年定免相極又ハ来年ヨリ未年季明候定免

場モ此度右ノ格ヲ以遂吟味定免極直ニ可被

相伺候

一村ノ内分郷ニテ御代官兩人支配ノ分ハ一

方ハ此付可申候余其段可被書出候

但右ノ外御代官所差困難致ワケ有之村

出候吟味ノ上引替可申候

一当年季明候分並檢見取ノ場所ハ勿論去年相

極候定免ノ分モ此度其村相應ノ御取箇ニ極

候上ハ定免ノ年季五ヶ年七ヶ年又拾ヶ年拾

五ヶ年充モ極候様可被致候然トモ得心不仕

相應ノ御取箇程不増分ハ年季短ク相極可被

申候

登川編

務省

省

省

省

省

皇具考

一	唯	今	迄	ハ	右	ノ	通	吟	味	無	之	候	ニ	付	定	免	ノ	年	季
一	切	替	候	度	毎	御	取	箇	増	候	様	致	候	故	百	姓	ト	モ	モ
二	切	替	度	毎	相	増	候	候	候	候	候	候	候	候	候	候	候	候	候
二	増	兼	候	此	度	ハ	前	条	ノ	通	ニ	テ	相	應	ノ	御	取	箇	
二	得	ハ	切	替	ノ	節	相	増	候	候	ハ	無	之	候	得	ト	モ	只	
一	今	迄	ノ	通	心	得	可	罷	在	候	間	此	段	別	テ	可	被	申	合
一	候	依	之	当	年	切	替	候	定	免	ノ	内	ニ	モ	相	應	ノ	免	合
一	ノ	村	方	ハ	増	無	之	候	テ	モ	定	免	可	被	極	候			
一	一	分	ノ	御	代	官	ハ	勿	論	他	ノ	御	代	官	所	ニ	テ	モ	迄
一	村	ト	過	半	御	取	箇	違	候	所	モ	有	之	候	尤	様	ノ	所	ハ

内務省

皇川編

内務省

相	應	ノ	御	取	箇	ニ	テ	モ	免	高	キ	方	ノ	百	姓	追	々	彼	
是	難	決	可	申	候	間	是	等	ノ	候	御	勘	定	所	ヨ	リ	モ	吟	
味	ト	ケ	可	申	違	候	其	方	ニ	テ	モ	張	面	仕	立	候	節	可	
成	丈	ハ	勘	兵	可	有	之	候											
一	右	ノ	候	ト	モ	早	々	遂	吟	味	可	被	申	聞	候	其	方	ニ	テ
ハ	御	代	官	所	限	ノ	候	御	勘	定	所	ニ	テ	ハ	御	料	所	不	
残	引	合	遂	吟	味	候	条	大	分	成	候	当	年	ノ	間	ニ	合	兼	
候	間	六	月	中	ヲ	限	リ	張	面	可	被	差	出	候	六	月	ヨ	リ	
前	如	モ	出	来	候	分	ハ	早	々	可	被	差	出	候					
右	ハ	差	懸	御	箇	吟	味	候	テ	ハ	的	当	無	之	可	増	御	取	箇

候ハ、不苦候間可被申聞候以上
 古ノ通ニ被致候上ニテ追テ少々ノ了簡違有之
 聞候ハ、其段可申上候間自身得ト可有吟味候
 着間ニ合候可相心得候此上、未熟ノイタシ方相
 相廻候テ成トセ書面ノ趣得ト行届検見時分落
 上相極候様心懸呂ニマリ檢見前各御代官所へ
 ノ趣得ト勤弁被致百姓ヲ押付候候候無之得心ノ
 候ニ付此度被仰渡候事ニテ難有候候候間書面
 エルミ又ハ御取箇強候得ハ猶以連々百姓痛ミ

申四月

享保九辰年

...

一 近年度々水損ニ付百姓トモ御救夫食ノ俵ニ付
 願次芽為御救夫食種貸等有之候今年ノ俵作
 毛出来方如何有之哉風水旱魃損毛ノ程モ難
 計事ニ候充損毛ノ品ニヨリ御救ヒノ俵モ可
 有候得トモ年々願ノ通御救ヒモ難成候候
 間兼テ百姓トモ其心得仕費等ノ俵無之隻中
 ヨリモ致勤弁格別ノ損毛ハ其様子ニモヨリ

養川編省

...

具...

可申	候	先	ハ	損	毛	ニ	付	御	救	ニ	不	及	取	續	候				
様	心	懸	ケ	可	申	旨	村	々	百	姓	ハ	申	聞	可	置	由	御	代	
官	卜	七	ハ	可	被	申	渡	候	以	上									
辰	四	月																	
享	保	十	五	戌	年														
定	免	ニ	付	田	畑	四	卜	以	上	損	毛	割	方	立	様				
覚																			
一	田	方	損	毛	四	卜	以	上	ニ	テ	破	免	ノ	節	檢	見	取	同	様
二	損	毛	相	改	割	方	可	相	立	候	但	四	卜	以	上	割	合	ノ	
伐	高	取	米	又	ハ	及	別	何	レ	ニ	テ	成	卜	モ	四	卜	以	上	

内...

川...

損	毛	ニ	当	候	ハ	テ	割	立	可	申	候								
一	田	方	ノ	伐	上	方	筋	木	綿	作	候	場	所	損	毛	有	之	時	前
々	檢	見	取	ノ	格	ヲ	以	吟	味	ノ	上	四	卜	以	上	損	毛	ニ	
二	当	り	候	ハ	テ	割	方	相	立	候	事								
一	田	畑	卜	モ	一	村	ノ	内	ニ	テ	水	入	場	堤	外	等	ニ	余	程
及	別	相	懸	リ	損	毛	有	之	場	所	ハ	四	卜	以	上	損	毛	又	
ハ	皆	損	候	テ	モ	一	村	平	均	候	テ	ハ	四	卜	内	ニ	当	り	
候	ニ	付	割	立	不	申	候	右	場	所	惣	村	々	ニ	テ	持	候	ハ	

内...

其
候
何

定免ノ内損毛有之節訂方相互候儀ハ申年以	候以上	有之候ハ、可為不念候条隨分入念吟味可有之	力ニテ四ト内損毛四ト以上ニ成訂方立候儀	之候ハ、其時々可被相伺候損毛歩合ノ儀大	右ノ通可被相心得候其場所ニテ存寄候儀モ有	立可申候	所ニ候ハ、損毛四ト以上候ハ、其場所才訂	、訂方不及候得共百姓モ分リ右場所計持候
---------------------	-----	----------------------	---------------------	---------------------	----------------------	------	---------------------	---------------------

所
計
持
候

其
候
何

所
計
持
候

候、処近年ニ至夥鋪相増申候依之向後ハ格	御料所村々夫食貸ノ儀前々ハ貸方少ク有之	濟候趣尤ノ通	渡向後三分以上損毛候ハ、訂方相互候伺相	毛ノ譯無之候テハ御貸渡有之間鋪候旨被仰	得ハ訂方相互候處寅年ヨリ夫食貸格別ノ損	限根取吟味有之候以後四ト以上ノ損毛ニ候	卜ノ損毛有之候得ハ訂方相互申候申年一村	方相互立候積候處享保十二末年ヨリ御取箇五	以前ハ一國一郡ハ響候程ノ損毛ニ候得ハ訂
---------------------	---------------------	--------	---------------------	---------------------	---------------------	---------------------	---------------------	----------------------	---------------------

一	候	別	村	ハ	被	一	可	濟	別
定	免	ノ	々	、	仰	前	申	候	損
御	取	譯	マ	夫	付	方	上	積	亡
箇	ノ	有	七	食	向	御	旨	リ	ノ
ノ	儀	之	可有	貸	後	貸	被	取	譯
儀	四	候	御	相	夫	有	仰	テ	無
十	下	ハ	坐	止	食	之	渡	モ	之
以	以	以	候	候	貸	候	奉	可	候
下	下	來	尤	テ	被	夫	承	有	ハ
ノ	ノ	下	大	却	仰	食	知	之	ノ
損	毛	七	損	テ	付	返	候	候	夫
引	方	御	毛	百	間	納	永	二	食
方	不	貸	象	姓	敷	年	取	付	貸
相	立	付	財	ノ	旨	職	立	存	等
立	立	可	燒	為	御	取	候	寄	不
立	立	然	失	ニ	觸	立	様	ノ	被
立	立	奉	其	罷	有	候		呂	仰
立	立	存	外	成	之			三	付
立	立	存	格	候	候			三	相

候	二	付	三	步	余	ノ	損	毛	二	テ	ハ	百	姓	儀	方	多	凶	事
續	候	ノ	節	ハ	難	儀	仕	夫	食	相	願	候	故	吟	味	ノ	上	貸
付	候	儀	二	御	坐	候	向	後	夫	食	不	被	仰	付	候	ハ	三	
十	以	上	ノ	損	毛	二	ハ	引	方	相	立	可	然	奉	存	候	尤	得
ハ	三	下	ノ	損	毛	二	ハ	引	方	相	立	可	然	奉	存	候	尤	得
坐	候	尤	前	方	定	免	相	極	候	節	拙	者	共	ハ	七	御	尋	有
之	四	十	以	上	ノ	損	毛	引	方	二	相	立	可	然	旨	申	上	候
此	儀	定	免	イ	夕	レ	別	不	申	候	二	付	破	免	損	毛	ノ	步
合	少	夕	定	置	候	テ	ハ	亦	々	步	合	テ	相	増	候	儀	難	仕
其	上	凶	年	ノ	儀	ハ	豊	年	ノ	餘	慶	ヲ	以	仕	候	積	二	テ

東川編

作	村	一	候	毛	年	様	方	四
物	方	山		相	季	=	相	十
七	或	方		續	夕	付	様	以
出	ハ	里		候	ト	三	レ	上
来	近	方		ハ	ハ	ト	候	ノ
方	年	ト		、	五	以	処	積
不	百	七		別	ケ	上	四	申
宜	姓	外		段	年	引	ト	上
当	等	稼		ノ	々	方	以	候
時	=	採		御	慶	相	上	得
ノ	テ	見		救	三	立	=	共
御	人	込		モ	四	可	テ	去
取	數	違		吟	年	然	ハ	申
二	減	候		味	モ	奉	百	年
テ	候	類		ノ	三	存	姓	ヨ
ハ	村	=		上	ト	候	連	リ
不	方	テ		相	以	尤	々	定
相	杯	免		伺	上	定	病	免
應	ハ	高		申	損	免	候	引
		キ						

東川編

二	右	遊	申	候	切	一
免	ハ	候	候	村	替	二
引	御	ハ	申	方	ノ	免
下	彙	、	候	ハ	節	引
由	=	通		得	遠	下
願	付	例		ト	吟	由
候	存	ノ		吟	味	候
村	寄	夫		味	候	村
七	申	食		仕	様	七
御	上	貸		定	可	御
坐	候	=		免	仕	坐
候	間	ハ		年	候	候
得	書	及		季	然	得
共	面	申		ノ	ト	共
此	ノ	間		办	七	此
儀	通	敷		=	格	儀
ハ	御	候		テ	別	ハ
定	用	以		テ	譯	定
免	捨	上		七	立	免
	被			相		

東川編

東川編

只具終作

一	山	方	里	方	卜	七	外	稼	見	込	違	候	類	二	于	免	高	キ	村
得	可	仕	首	申	舍	候	ハ	ハ	百	姓	共	得	心	可	仕	候			
毛	無	之	候	ハ	ハ	夫	食	御	貸	被	成	間	敷	昔	常	々	其	心	
候	右	兩	様	ハ	候	村	方	ハ	者	ハ	申	聞	向	後	捨	別	ハ	復	
候	候	三	卜	通	損	七	仕	候	ハ	ハ	方	相	立	可	然	奉	存		
渡	吟	味	ヲ	諾	可	申	上	候	且	ハ	又	定	免	ハ	存	切	指	立	
申	候	跡	右	ハ	通	被	仰	渡	候	ハ	ハ	猶	又	御	代	官	ハ	申	
永	年	賦	取	立	候	候	貸	高	ハ	多	少	二	ヨ	リ	年	數	違	可	
候	可	書	面	ハ	通	申	聞	候	只	今	迄	貸	置	候	夫	食	返	納	
聞	音	此	節	居	合	候	御	代	官	ハ	申	渡	彼	是	卜	評	候	仕	

只具終作

方	定	免	切	替	ハ	節	吟	味	仕	捨	別	二	譯	立	候	分	ハ	定	
免	年	季	ハ	内	二	テ	七	吟	味	可	仕	旨	御	代	官	申	聞	候	
得	共	此	候	ハ	夫	食	貸	ハ	候	無	之	候	テ	七	難	捨	置	候	
御	坐	候	間	定	免	年	季	無	構	来	春	ヨ	リ	吟	味	仕	候		
様	申	渡	可	然	奉	存	候	右	ハ	趣	ヲ	以	御	代	官	所	住	候	
御	代	官	ハ	申	遣	可	然	奉	存	候									
右	之	通	奉	伺	候	以	上												
右	之	通	伺	相	濟	御	代	官	ハ	申	渡	ハ							
夫	食	貸	負	數	割	合	ハ	事											

資川編首

司務省

一夫食貸渡候節男二ハ米戴合女壹合定ノ積

一夫食貸渡候節男二ハ米戴合女壹合定ノ積

但穀麦貸候時ハ男四合女戴合穀釋ハ男

八合充女四合ノ積充男女ト七六拾歳以

上拾五才以下ハ夫食貸ノ人数相除候定

二候事

一	夫	食	貸	渡	候	節	男	二	ハ	米	戴	合	女	壹	合	定	ノ	積
但	穀	麦	貸	候	時	ハ	男	四	合	女	戴	合	穀	釋	ハ	男		
八	合	充	女	四	合	ノ	積	充	男	女	ト	七	六	拾	歳	以		
上	拾	五	才	以	下	ハ	夫	食	貸	ノ	人	数	相	除	候	定		
二	候	事																

