

博桑撰述

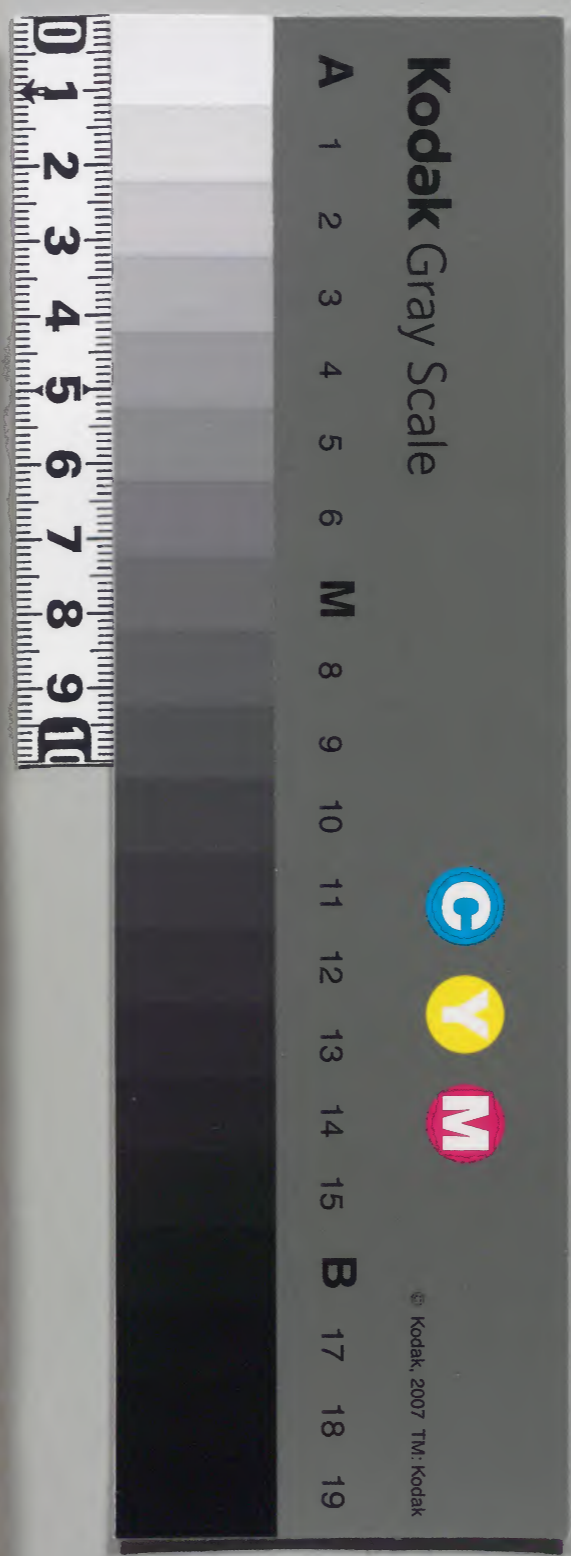
即非禪師全錄

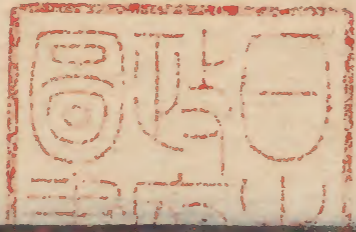
卷七
八

和書門			
二五〇三一號	六	七	函
一〇三	一	三	架
冊	〇		

內閣文庫			
二五〇三一號	一〇	三	架
九三	一	八	函
冊	〇		

內閣文庫	
番號	和 25031
冊數	10 (4)
函號	193 478





卽非禪師全錄卷之七

門人明洞性安性節明覺明幢全編

機緣

僧問十二時中如何用心師云使得十二時進云十

二時如何使師云不妨如是用心

侍者久立次師云汝卻惺惺者云某甲從來不曾睡

師云汝猶寢語在者便走出師休去

師問僧云甚處來僧云碓米來師舉墨云這箇還碓

得白麼僧無對師云遇著嶺南人不得嶺南信

居士問如何是道師云縱橫十字士云恁麼太時如

淺草文庫

和學講談所



博桑

何師云十箇行來九箇錯土禮拜師云下坡不走快
 便難逢言無機調云賊匪前人不替言
 僧展具問云喚作雪峰長老又是黃檗首座且道禮
 拜那一箇卽是師云天上無雙日僧便禮拜師云伶
 俐衲僧五六
 僧問臘月三十日到來和尚作麼生師云今日寒似
 昨日進云棒如雨點喝似雷奔還供養得言鬚子也
 無師云恐他消受不得僧禮拜師云二十棒自領出
 本門人
 僧問如何是龜毛拂師云穿卻汝鼻孔進云鼻孔也

無穿個甚麼師云汝向甚處出氣僧無語師打云與
 汝半邊言
 師到客堂看單堂主云客來須看賊來須打只如客
 賊俱來時如何師攔胸把住云賊賊主云作家作家
 師送開云再犯不容言
 問如何是佛師云路頭石敢當進云某甲不會師云
 蹉過幾多人僧禮拜師云切忌磕著言
 僧問某甲愚迷乞師直指師云闍黎曲來多少時僧
 云豈無方便師云方便久矣僧禮拜起立師云適來
 曲而今直言

僧呈偈師閱至摩尼光燦爛遂徵云是青光紅光耶
赤白黃光耶僧杜口師云還我摩尼來僧又杜口師
云原來是個泥彈子叱出
僧問文殊爲甚出女子定不得師云是非不到釣魚
處進云罔明爲甚出得女子定師云榮辱常隨騎馬
人僧云謝師答話師云拶

居士問陸兵水兵俱向菩薩許愿求勝未審菩薩赴
那一人愿師云一錫解兩虎

問牛頭未見四祖爲甚百鳥銜花師云踏佛塔梯進
云見後爲甚不銜花師云無棲泊處進云如何有正

榦傍出師云春色無高下花枝自短長

師因待者掀盞盞蒸氣成水流下師問云盞盞水從

何生答云從熱氣生師云熱氣從何生答云從無陰

陽處生師云既無陰陽作麼生答云若問無陰陽某

甲下堂喫飯去師云你喫飯處是有陰陽地侍者作

禮便行師休去

僧問一口氣不來時如何師云與汝一貼返魂香僧

擬議師便打僧一喝師云且喜活來

問南泉斬貓意旨如何師云劒刃翻身有幾人進云

趙州戴草鞋出去是何意旨師云狸奴頭角猶在僧

踊躍禮謝而退

師垂語云明知四大五蘊是生死根本為甚人此皮袋一僧云如龍得水似虎靠山師云山崩水竭時如何進云別有一乾坤師云未在

師一夜問大眾云聞聲悟道見色明心鐘是聲喚甚麼作道燈是色心作麼生明一僧答云滿眼非色滿耳非聲師云非色非聲是箇甚麼進云十目所視十手所指師云非聲非色指視個甚麼僧無語師云好與六十棒

僧問如何是祖師西來意師云獨足人騎二腳驢

師同僧觀彌勒畫像僧云這老漢布袋放不下師云不是放不下只是無人承當僧云何不付某甲師云恐汝負荷不起僧云莫壓良為賤師拈杖僧便走師笑云知你荷不起

僧問明知四大五蘊是生死根本為甚麼入此皮囊師云探珠不離泥僧作禮而退

問淨名丈室納得三萬二千獅子座未審和尚丈室容得多少師云山僧這裏只得一個僧云許多聖賢向何處敷坐師云靈山一會都無欠剩僧作禮師云汝不是個中人

問牛過窻櫺為甚尾巴過不得師云滿地落花春已過綠陰空鎖舊莓苔
 問世尊初利宮下來梅檀像亦出迎此理如何師云水底金烏天上日
 師問知藏年多少藏云年六十師云主人翁年多少藏云不會師云恁麼則不與汝同條生藏云類不齊
 師云知汝是曹洞兒孫
 解制普茶次數僧競出問話師約住逐一勘之遂問一僧云聖制九旬今已滿心空及第事如何僧云三級浪高魚化龍師云試擎雲履看僧云遇飯喫飯

遇茶喫茶師打云猶欠牙爪在
 又問一僧云心空及第事如何僧云師姑元是女人做師云如何是丈夫事僧云請和尚證明師云證明箇甚麼僧一喝師打云未是丈夫事進云莫瞞某甲好師云瞞盡天下人豈特瞞黎一箇
 又問一僧云心空及第事如何僧云柳棟橫擔不顧人直入千峰萬峰去師云忽遇拗折拄杖截斷路頭汝又作麼生僧云某甲從今不進語師打云且莫艸艸匆匆
 又問一僧云心空及第事如何僧云空手來空手去

博桑

自注補師全錄卷第七

四

師云恁麼則勞而無功僧云本來無一物師云無物亦是物僧擬議師打云更買州鞋始得

又問一僧云心空及第事如何僧云會不會都來是錯師云如何得不錯去僧云未出胎時及第了師云又入此保社佗麼僧擬議師云知汝錯會僧作禮維那鳴擊謝茶師便歸方丈

僧問如何是狗子佛性無師云禍不入慎家之門僧問如何是無位真人師云築著磕著

一日象山和尚過訪師云老兄萬福否山云托庇師云不敢山云一夏甚熱無位真人熱否師云老兄甚

處曾與無位真人相見山云側眼見廬山師云真個熱心人

一魁師同象山和尚雪軒對坐山云蟬聲噪魁風是甚麼境界師云大士來也山云請大士相見師云老兄作禮著山云蚯蚓過東海師云大似不肖禮拜山云一翳在眼空花亂墜師云大士去了山呵呵大笑師云蚯蚓聲山云解蹠跳師亦呵呵起去

化林鶴搏二上座自福嚴至師問二人日子歸就父時如何鶴默然拱立化答曰慙愧來遲師云此是途路邊事到家一句佗麼生進云相見如初師云念子

遠來各放三十棒俱作禮而退值象山木和尚在坐
迺問師云師資相會時如何師云一合相不可得木
云可得時如何師云世諦在木云不可得時如何師
云有道在木休去

師見木和尚穿紙衣遂問云如何是紙衣下事木云
綿密不通風師云此是古人道的木云我用得快師
云我則不然木云兄又作麼生師云一捏便露骨木
默然

偶聞林中衆鳥和鳴師云鴉鳴雀噪是其語言山云
妄想中說夢話師喚侍者云熱茶端一甌請象山和

尚山云又是說夢話師云且喜老兄惺惺山云又是
說夢話師云大不惺惺山云又是說夢話師云老兄
真是夢漢山云知則較些些師云此亦夢話山云隨
人脚跟轉師云話頭也不識二師呵呵大笑而起
僧問師舉密雲老和尚上堂云禪不用參理不用會
莫是無禪可參無理可會麼師云未是汝境界進云
老和尚又云單單不用瞌睡莫是三祖云眼若不睡
諸夢自除麼師云汝又白日寢言進云和尚上堂別
云禪任他參理任他會莫是通身是禪理麼師云汝
爲甚又被禪理縛殺進云師又別云待他瞌睡送箇

枕頭莫是了取平常心是道餓來喫飯飽來眠麼師云喚甚麼作平常心又作麼了僧禮拜師云餓食渴飲渾間事不是飽參人不知

優婆姨問如何是道師云禮拜去進云如何是佛師云禮拜著姨一喝師云喝汝爹喝汝孃姨無語師便喝姨轉身一叩拍掌展手師云醜伎倆姨禮拜而退師問鶴搏侍者日午也未答云纔打三更師云我為甚不聞搏云和尚莫妝聾作啞師休去

師因侍者問云和尚要喫何物師云我要喫佛祖心肝者進前露胸云請和尚下口師云是則是猶隔一膜在者無語師便掌

僧參次師問云到此幾日僧云二十日師云如何是不涉途程一句僧云直透萬重關師云猶涉途程在親切道一句僧擬議師便打

高力居士重來拜別師問日前向甚麼處來今向甚麼處去道得來去分明不孤一會居士云來來去去無一路師曰此會不虛善為道路

肥前信士參竟自敘答日騎馬過橋墮水有省恨無知識證明今遇和尚請為開示師曰何不重騎鐵馬上高樓士便喝師云此一喝是賓是主士無語師咄

博桑

自注補師全錄卷第七

七

云強作主宰士禮謝而退

師問高泉法姪汝和尚萬福否泉云今日親到聖壽師曰不謬爲黃檗省子泉禮拜云謝和尚證明師休去

一日高泉侍立次師云智過于師方堪傳授如何是超師之智泉云黑漆桶師云爲何不放光泉云只恐爍破和尚面門師云爭奈山僧無面目何泉禮謝師休去

師一日閱高泉稟有而今覲面難迴避得報恩時且報恩之句乃徵云如何是報恩一句泉云一棒打殺

師云得恁麼忤逆云蒼天蒼天師云放汝三十棒侍者進小食師云大眾有麼者云俱有師云汝有麼者云亦有師拈扇子云這個爲甚沒有者云某甲放下了也師云做得侍者

高泉病師至單前問云如何是祖師西來意泉云某甲頭痛不能說師云汝口不痛泉云一口無兩舌師云幾被舌頭瞞便轉身

師因緇素求字甚煩乃撲破圖書信士問圖書有何過和尚撲破師云要人識取無文印

石香同諸居士參謁師畱坐香云雨聲泉聲聒和尚

耳師云山野未嘗聞香默然師云居士入得觀音理門香唯唯良久又云請和尚爲弟子洗泥師云若爲洗泥泥本無體若爲洗體體本無泥要山野洗箇甚麼香云和尚早已清淨了也師云點
僧問如何藏身處沒蹤蹟師云苔封古路無人到進云如何是沒蹤蹟處莫藏身師云月鎖梧桐鳳不棲問淨法界身本無出沒爲甚世尊今日降生師云月在波心說向誰進云四十九年未嘗談一字一大藏教向甚處得來師云世尊舌頭左
僧問如何是道師云側耳側耳進云和尚只道一半

師云你試全道看僧擬議師便打
僧問世尊拈花意旨如何師云渾圓劈不破進云迦葉微笑又佗麼生師云撲鼻更馨香
居士問劫火蔓延數千人家佛神不救慈悲何在師云要人共上白牛車進云大小寺院焚去十餘獨貴刹無恙和尚莫是四禪中人否師云我不從入天來進云畢竟向何處來師云佛祖行不到處來居士禮謝而退

居士問弟子心不貪財見則愛之如何師云見得思義又云弟子心不著色見則好之如何師云非禮勿

動

僧問道如何悟師云擊火須用手其僧有省

僧問萬法歸一一歸何處師云滿口道著

一日風打門曇璿云好大風師云風從何來璿關門

云風路塞了師云未是好手璿云如何是好手師云

拏住狂風剝了皮璿云忽遇八面來時如何師便打

僧問如何是徹骨徹髓一句師云秤錘捏出汗

問清淨本然云何忽生山河大地師云額頭邊薦取

僧問承聞徑山費老和尚茶毘得舍利無數有諸師

云有進云四大與五蘊俱空舍利從何而有師云今

日好雪

問人間無水不朝東因其甚黃河向北流師云為緣壯

帝居

師宿諫早僧來叅問云既是諫早為甚月出師云三

光轉法輪進云轉後如何師云清光何處無

師至神通院高傳都寺寂峯禪德領大眾叅師問云

箇箇鼻孔相似還有遼天的麼一僧云某甲不敢妄

想師云好與三十棒進云此恩超于父母師云知則

得眾僧無語師一喝

師觀園次遵道禪德指大樹云前日被大風吹倒師

薄桑

印正禪師全集卷第七

七

云還有無根樹吹不倒的知麼道無語
師至肥州見瘦人乃問衆云既曰肥州爲甚有瘦人
衆下語不契

僧參問云某甲初出家求師開示師云此去洛陽一
千里進云求師委曲師云你自委曲直會去好僧禮
退

信士參問云弟子禪理不通求師開示師云今早天
晴士禮拜云求師叮嚀師云叮嚀損君德無言終有
功

信士參云求師開示師云雨後數峯青士禮拜師云

切莫眼花

信士參問云弟子今春參拜老和尚蒙開示應無所
住而生其心話請問和尚還有別句也無師云鳥鳴
山更幽士無語良久又問云弟子一切無心因初發
心未審無心從何而住師云既是無心從何發心士
云今日十四師云今日事忙麼生士云今日是今日
師云你只會今日未會發心士禮謝而退

中秋寓開善寺豐主源拾遺來參師問云靈山話頭
還記得麼主微笑師云一念圓明無古今主云秋夜
長江雲自淨滿天明月印波心師云且喜居士不怠

付囑主禮而退

玄周醫士問如何是要津師云一囊藥貯太和春

僧問云如何是道師云你向甚處來進云來處來師

云記取路頭

僧問如何是祕師云開口即錯進云如何是密師云

密在汝邊

一早衆鳥喃喃師問自勝云鳥說甚麼話勝云念無

字經師云經頭甚麼字勝云無字師云瞞語漢

寓伊藤又館舍見老和尚像師拈香禮拜畢向自勝

云老和尚已相見了我回去罷勝云和尚日日相見

遲了八刻師云恁麼則我夏不去也勝無語師云是

汝蹉過莫道我遲

信士問如何是文武佛之三一貫舉揚去師作此

圓相云會得其中端的旨一江秋水碧連天

信士問如何是王法佛法一般師云眼中瞳子面前

人

侍者問云古帆未掛時如何師云昨夜津和宿進云

古帆已掛時如何師云順風到洛陽進云如何是不

涉途程一句師云鷓子過新羅

碧崖於蓆上拈一莖髮師云此是降魔杵崖云在師

分上則得師云恐你提不起崖云雖然提不起卻放
 得下師打一扇
 侍者問如何是舟中境師云款乃一聲山水綠進云
 如何是境中人師云孤舟臥月明進云如何是人境
 外一句師云登岸向汝道

師因雨泊命衆定香侍坐至香畢問云古人立雪汝
 等坐雨是同是別衆各下語皆不契師又云我不望
 汝等斷臂只要汝等斷心且道心作麼生斷碧崖答
 云本自無繫何斷之有自勝答云智劍斬無蹤師云
 汝等說得道理

師臥次侍者問云古帆未掛時如何師云山僧困進
 云古帆已掛時如何師云待我起來向汝道
 碧崖手執安息香師問云汝有鼻孔無鼻孔璩云有
 鼻孔師云塞卻汝鼻孔崖云無鼻孔師云用香作麼
 二俱無語師云各與三十棒
 曇璩指水中山謂師云此名狗喫師云有佛性否璩
 云有師云趙州爲甚道無璩云怎得在者裏師云猶
 欠活動
 師因碧崖報云舟今泊牛窓師云頭角四蹄都過了
 因甚尾巴過不得崖云劍去久矣師云寄汝三十棒

曇璩又報云此處名牛窓師云窓在此牛在其處處
璩云通身無影像徧界不曾藏師云碧崖三十棒汝
分一半

自勝白師云牛窓人送水師云滴水難消勝云善知
識恁麼說話師云喫水也須防噎
牛窓人送水次曇璩問和尚省觀累得各州送夫馬
柴米水菜未審如何報答師云有人磕著我棒頭酬
答無餘璩云磕著也師云誰為證明璩禮拜云謝和
尚證明師云知恩則得更須知痛癢
佛日禪師迎師于大坂話次乃云前日蒙賜大偈有

祇林先發一枝春句卻被老兄道著師云此乃現成
公案

龍谿師迎師云此數日北風大小舟俱未至獨和尚
先至師云多謝龍王一線風師良久云此數年老和
尚在黃檗甚得法護之力谿云此是老和尚光明師
云雖然也要各出隻手

和尚和尚未離聖壽時如何師云佛子住此地進云
已離聖壽時如何師云初九日啟行進云如何是途
中得力句師云念二日到岸進云到岸後又作麼生
師云大家在裏許

高泉法姪指師背云指出虛空骨師云還汝好手
 泉云和尚遊官好出路晴明師云山僧每遊行皆無
 雨泉云和尚為甚麼又道我非龍樹王出則遇龍雨
 師云有時怎麼有時不恁麼泉云真箇白拈賊師云
 被法姪看破
 師八月念四日晉謁黃檗老和尚作禮竟進云恭喜
 座下法躬萬福老和尚默然
 僧問子歸就父時如何師云養子方知父慈
 老和尚次日到師寮看單問云幾日到此師答云十
 五日老和尚云我二十七日纔到師云和尚留餘

待益某甲之不足老和尚默然他語
 師同象山和尚侍老和尚應龍谿師齋象山和尚舉
 師位云今日是客師云者裏是什麼所在論實論主
 山良久師一喝老和尚云且喜兩堂家風猶在師又
 喝山云好兩喝
 師因僧求開示師便喝僧亦喝師云我喝有照有用
 汝喝落在甚處僧擬議師便打
 問開眼作夢時如何師便打
 問如何是如來師云看取門前蓋壘堆
 問如何是殺人刀師云兔角杖進云如何是活人劍

師云龜毛拂僧作禮云謝和尚答話師云蹉過蹉過
 問有問有答賓主歷然無問無答時如何師便打
 問佛敕沙門皆禁足賓頭盧為甚應供四天下師云
 大地一蒲團

問如何是佛光師云肉眼爭得見云亦眼亦眼亦眼
 問如何是賓中賓師云赤脚走天涯進云如何是賓
 中主師云天人宮館本隨身進云如何是主中賓師
 云覲面隔千山進云如何是主中主師云千聖立下
 風進云如何是不落賓主師便打
 一早法雲來叅師問寸絲不掛身上袈裟向甚處得

來雲云寸絲不掛師云爭奈袈裟何雲云喚作袈裟
 得麼師休去
 柏岩待次師問萬境俱侵時如何云須彌山師云如
 何是須彌山進云八風吹不動師云吹動時如何進
 云大冶精金應無變色師云再道看進云仰之彌高
 鑽之彌堅師休去
 問如何是奪人不奪境師云灰卻偷心開活眼進云
 云如何是奪境不奪人師云瞎卻汝眼通汝氣進云
 如何是人境兩俱奪師云坐斷乾坤進云如何是人
 境俱不奪師云大千一掌擎進云人境已蒙師指示

向上一路如何進步師云誰礙汝僧作禮師云走
 師指旛問曇瑞風動旛動瑞云和尚舌頭動師休去
 師因曇瑞問敲空作響為甚麼擊木無聲師驀頭打
 云聞麼瑞云某甲會也師云你作麼生會瑞云南山
 燒炭北山紅師休去

眾集議備年料師偶見問云天地萬物咸成一歲之
 功汝等功在甚麼處茶頭云吾功無窮師云如何是
 無窮之功僧下語不契師云且去燒茶三十年

法雲侍立次師問曰天寒人寒雲云普師云早齋也
 未雲云適來禮和尚師云早齋去

師因靈泉呈無根樹偈乃問曰如何是無根樹泉云
 拄杖點頭師曰根生也

一夜東禪侍次師指燈問云見色明心燈是色心作
 麼生明禪云渾身在裏許師云也須跳出始得

柏岩侍次師問曰天寒人寒岩云滴水滴凍師云凍
 殺闍黎

是菴信士問截斷生死時如何師云截斷且置喚甚
 麼作生歟

僧問石霜休去歇去明甚麼邊事師云絕後再蘇欺
 君不得

師問法雲云世尊觀星得悟且道悟箇甚麼雲答云鐵壁撞破銀山師云撞破後如何雲云黃河向北流師休去

居士問百尺竿頭如何進步師云倒退百由旬師問夢堂汝前閉關有何所得堂云無所得師云恁麼則虛度也進云若虛度則有何所得師云總未見得萬水參師問那裏來曰筑州師曰有箇無位真人曾築著否水曰築著師云鼻孔長多少水提起坐具師曰將謂你蹉過師問化林世尊一手指天一手指地你作麼生會林

云卦文露也師又云既稱獨尊為甚入山修道林云點畫夏分明師云泊不問過林作禮而退僧問如何是先照後用師云電火猶遲進云如何是先用後照師云迅雷不及掩耳師問禪正撥艸瞻風只圖見性汝性在甚麼處答曰有水皆含月無山不帶雲師云山雲水月俱空時如何正罔答六僧叅師問云那一個是禪波羅蜜一僧下喝師云將謂將謂僧俱作禮而退問和尚開山廣壽與大慧住持廣壽是同是別師云

案山向汝道甚麼進云大慧再來師云錯
 化林問和尚無底盃分付阿誰師云人人有分進云
 恁麼則某甲領荷去師云更待合國人為汝證明始
 得

問如何是春師云梅華饒舌子也
 僧問北禪烹白牯與大眾分歲未審和尚賜甚麼物
 師云南泉貓兒趙州狗子進云大眾謝和尚師云恐
 你吞吐不下

師一日室中問法雲曰鼻孔因甚沒半邊雲曰縱是
 和尚也摸索不著師曰頂門如何開隻眼雲曰大地

黑漫漫師云正與麼時如何是上座為人的句雲便
 喝師云親切夏道一句看雲曰放和尚三十棒師呵
 呵大咲雲便禮拜而出

次早師召法雲入室雲禮拜師豎起拂子曰此一
 是從上佛祖的的相承傳至黃檗老人老人以付山
 僧山僧今付上座上座作麼生奉持雲作掩耳勢師
 便囑曰上座宛有古人之作亦須知有時節但且將
 去密善保重雲接拂子曰直向佛祖斫額不及處提
 持當報不報之恩師示以偈云打失半邊鼻突開隻
 眼睛爍破四天下誰不仰光明雲禮退

問如何是山中境師云百萬松杉千畝竹進云如何是境中人師云森森圍繞法王家進云如何是人境外一句師云向甚麼處與山僧相見僧擬議師喝出僧問祖師未來時如何師豎拄杖云會麼進云來後如何師便打

問如何是不揀擇師云日日是好日進云揀擇時如何師云一任卜度進云請師一卜師打云會麼師問大衆云無根樹上一枝花誰人折得維那云早已供養活如來了也師徵云喚甚麼作無根樹那云撐天拄地師云花在其處那豎拳云和尚見麼師云

放汝三十棒那禮謝

信士問生從何來死從何去師云秤錘著鐵錐

師問柏巖經行及坐臥常在於其中如何是其中事巖云一盞瑠璃光內外明師云表裏瑩徹功勛猶存離卻瑠璃光如何作主巖便喝師休去

曇瑞呈頌次師問云古人見桃悟道子觀梅會心且道同耶別耶答云如空合空師云畢竟如何瑞云黃金自有黃金價終不和沙度與人師領之

一日師命侍者喚曇瑞入室密付表信瑞進前禮拜次師豎起拂子云此一枝乃西天四七東土二三傳

至黃檗開山老人老人付囑於我我今轉付於子當
須護持且道正當恁麼時如何是撐天拄地一句瑞
接拂子云頂門隻眼耀乾坤師云放子二十棒瑞云
恩大難酬師云知恩報恩始得瑞便禮拜云壽嶺一
枝新突出大千何處不知春師云善為保任瑞再拜
而出

又喚柏岩進方丈師提起拂子云此是從上佛佛相
傳祖祖相授至山僧手裏今日付子當善護持待五
年後發揚指揮柏云今日是好日師云如何是今日
事柏云一枝橫出萬年春師便付云柏樹發新枝益

覆三千界柏云知恩有地禮受而出

師問柏岩如何是大海無魚柏云化龍去也云化龍
後作麼生柏云興雲布雨師云莫打溼山僧眉毛柏
禮退

問如何是即心即佛師云踏著秤鎚原是鐵進云如
何是非心非佛師云鎔卻了也

問大鵬為甚在鸛唳眼裏作窠曰師云何處不稱尊
問衣服不淨將水洗水不淨將甚麼洗師打云為汝
激濁揚清

道伯醫士叅次呈一紙師目訖云如何是狗子佛性

無伯云崑崙兒著鐵袴師云那裏學得者虛頭來伯云幸值豁開不二門師云念汝遠來放汝三十棒伯禮退

問殃囉摩羅持佛語救產難意旨如何師云木馬夜誓風天明失卻曉

問德山小叅為甚不答話師云千鈞弩不為鼯鼠發機進云趙州小叅為甚要答話師云直鈞鈞獰龍

問國師喚侍者意旨如何師云揚聲止響問敲空作響擊木無聲意旨如何師云泥裏洗土塊

問如何是禪師云盃盃中走馬

問如何是理法界師云是處是彌勒進云如何是事法界師云無門無善財進云如何是理事無礙法界師云石頭土塊清淨身進云如何是事事無礙法界師云魔宮虎穴皆道場進云如何是毘盧向上事師云腳跟下七花八裂

問清淨行者為甚不入涅槃師云自了漢進云破戒比丘因甚不入地獄師云黃河徹底渾

問如何是佛師云觀面不相識進云如何是法師云聳人爭得聞進云如何是僧師云隨處薩婆訶進云不墮三寶數如何接他師云送向無生國

問如何是禪師云茵害裏坐臥進云如何是教師云
 胡言漢語進云如何是律師云黃金繚白玉鎖進云
 如何是道師云七縱八橫
 問王索仙陀婆時如何師云你幾時充智臣奴僧喝
 師便打
 問道無色相如何見師打云與汝看破了也進云看
 破後如何師云還不領會
 問古佛未出世時如何師云種子_レ在泥中進云出世
 後如何師云飽盡古今人
 師問僧何處來僧云禮大士來師云大士向_レ你道甚

麼僧無語師良久代云道和尚婆心太切

問如何是第一玄師云三聖瞎驢進云如何是第二
 玄師云黃龍驢脚進云如何是第三玄師云楊岐驢
 子進云如何是第一要師云天龍砍童指進云如何
 是第二要師云黃檗掌宣宗進云如何是第三要師
 云臨濟築大愚進云玄要已蒙師指示超佛越祖時
 如何師云子問太昇生僧禮拜師便打
 問丹霞燒木佛翠微塑羅漢未審是同是別師云一
 任顛倒進云和尚分上作麼生師云供不受燒不得
 問如何是先照後用師云看破汝了也便打進云如

何是先用後照師打云是賞是罰進云如何是照用
同時師云棒喝交馳休躲避進云如何是照用不同
時師云莫作棒喝會好

問海底泥牛銜月走意旨如何師云驚起南辰旋北
斗進云如何是岩前石虎抱兒眠師云有夢不到三
禪天進云如何是鐵蛇攢入金剛眼師云從教大地
黑漫漫進云如何是崑崙騎象鷲鸞牽師云知君虛
費艸鞋錢

問向上一路千聖不傳未審路頭在甚麼處師云舉
步踏著僧舉步師云錯

問無面目漢到來未審是凡是聖師云未入門來好
與二十棒

問鐘未鳴時如何師云森羅側耳進云鐘已鳴時如
何師云萬象揚眉

問祖意教意是同是別師云無鬢鎖子兩頭搖

問二大士起佛見法見貶向二鐵圍山只如某甲不
起佛見法見時如何師云待汝出來向汝道

問我手何似佛手師云醜進云我腳何似驢腳師云
歇進云人人有箇生緣和尚生緣在何處師云露

問既是喜山為甚有難色師云念子獨在青山外

問古今知識大悟悟箇甚麼師云明日來向汝道
 問如何是夤人不夤境師云日高猶未醒進云如何
 是夤境不夤人師云西江乾一吸進云如何是人境
 兩俱夤師云一併收下進云如何是人境俱不夤師
 云一齊顯露

問貓鼠相犯時如何師云果報還自受

次日他僧又問前話師云我者裏無恁麼畜生

問既是佛祖兒孫為甚殺佛殺祖師云惟我獨尊

問有即觸無即背不觸不背時如何師云伶俐衲僧

問拄杖子吞卻山河大地一切有情向甚處乞命師

云汝怕死吐出也罷

問只尺之間為甚不覩師顏師云我卻識得汝

問世尊一言產婦不婉意旨如何師云待汝因地了

向汝道

問六祖為甚不付衣師云人人本具進云和尚為甚

付衣師云錦上鋪紅

問行說俱到的人如何相接師云且居門外進云為

甚不許入門師云須知別有好商量

問無夢無想時主人公在甚麼處師垂拂示之

問有句無句如藤倚樹時如何師云從來無剩語進

云樹倒藤枯句歸何處師云佛祖罔措

問嘔啊意旨如何師云但恁麼人

問牛頭未見四祖為甚百鳥銜花師云小兒順朱進

云見後為甚不銜花師云空中梵字

問如何是聖壽境師云千峰擎曉日進云如何是境

中人師云一塵引春風

問大地一片雪時如何師云日出後一場漏逗

問浮圖以身為旅泊為甚嚴宮室不已師云三义路

口栽榕樹進云以言為贅疣為甚傳於文字愈久師

云為憐痼疾施醫方

問施食至少何能普濟幽冥師便打云與汝一箇鐵

饅頭

問佛是三界大師因其有肉眼師云若無肉眼爭辨

得你是衆生進云阿那律既得天眼因其情人穿鍼

師云海不讓流

問不思善不思惡既善惡都不思向何處著力師云

竿頭翻筋斗

問參禪悟後還有喜怒哀樂也無師云虛空施棒喝

知恩有幾人

問如何是三界惟心萬法惟識師云拈來赤土是黃

金剛經云三乘皆以佛法為歸。問萬法歸一一歸何處師云臘月二十日

問女子出定意旨如何師云待女子出定了向徐道
曼瑞呈頌次有龍鬚元赤虎元斑之句師問汝那裏

見得龍鬚赤瑞將師鬚云者裏見得師領之
信士叅問云萬法本空動從何生師云放下著進云

三心不可得十方俱圓滿放下箇甚麼師云舊船來
舊船去進云大海生一漚一漚生大海此意如何師

云你又生出許多心作麼士作禮而退師云自領三
十棒

師示疾翠峰侍次師問曰正當恁麼時如何峰曰脫

體現成師曰萬里不掛片雲青天也須喫棒汝又作
麼生峰便喝師曰再道看峰連喝兩喝師曰胡喝亂

喝作什麼峰禮拜曰謝師褒讚
師問光巨曰正當恁麼時如何是汝受用一句巨曰

八角磨盤空裏走師曰再道看巨便喝師曰一喝兩
喝後又作麼生巨禮拜而退

師命知客喚翠峰光巨二人入室以法語并拂子相
囑居山長養勿輕泄也峰接拂子曰當爐不避火冷

地裏燎卻佛祖面門去也巨提起拂子曰等閒提起

大地盡發光明師曰一齊為汝證明了也二人同禮退
 師誕日緇素設齋慶祝一粟何公進曰今年最祝今朝誕直指須彌作壽筵師曰善哉供養轉壽居士進曰弟子久霑甘露只恨未得親切一番師曰早已與居士親切了也士禮出
 林道榮曰恭惟和尚福壽無疆師曰出乎爾者反乎爾榮禮拜曰謝和尚慈庇師曰喫齋去
 曇瑞問尊誕已度三朝請問如何是法壽金剛句師豎二指示之瑞曰莫是前三三後三三麼師曰時節

若至其理自彰

柏岩侍次師顧問曰樹凋葉落時如何柏曰花燦不萌枝岩又問師如何是和尚未後句師豎拳柏曰只這是還別有麼師與一掌柏曰此恩難忘
 五月二十日早師謂眾曰今日不得離我者裏曇瑞問如何是今日事師曰日輪正當午
 答問

黑川崎主問云日連尊者度母母業甚重怎能得度

師答云巨石赴水難浮因舟載過彼岸

問世人在生作惡外墮地獄後求經懺超度則不須為善何如

答云豈不聞迷者墮井救得活來已脹半外故意投入非其本心

問治彼有罪之人自己還有罪過也無

答云治一人以克濟百千人則有何不可

問弟子生前不知作甚麼又不曉來生在何處

答云前夢萬端不用記憶後夢惺惺夢覺一如夢無定體隨識變現若知此理便明三世

問五戒與五常為同為別

答云佛制五戒即儒五常不殺即仁不盜即義不邪淫即禮不飲酒即智不妄語即信但從佛口所宣言別而義同也檀越能守五常即是持五戒也

問某現治罪人殺或有之盜則無也淫只妻妾妾為方便酒不能飲也

答云醉不止禁酒昏亂迷性即醉也妄謂無自欺方便救人則不妄也淫非制匹偶無妄起慾念勿犯外色也盜非戒竊攘不義不取也至於殺戒最重治罪人當察其虛實勿妄殺可也小過則赦之或法不可容當生憐憫之心而警覺之使其甘心無怨再出頭

來必能改過遷善而感德也古之帝王以四海為家
百姓為子天下歸仁猶百川赴海也

問人人難得持五戒何如

答云須教化之可也宋尚書何尚之謂文帝曰夫百
家之鄉能教十人持五戒即十人淳謹千室之邑能
化百人修十善即百人和睦持此風教以周寰區徧
戶億千則仁人百萬矣夫能行一善則去一惡去一
惡則息一刑一刑息于家萬刑息于國則陛下之言
坐致太平是也觀此之言豈非聖人教化之驗歟
服部居士問生歿是生歿而夏不生不滅也譬

如火之然而無所滅如水之流而無所逝只出
於天地之間歸於天地之間因茲觀之則生歿
是全不生不滅也未知是否乞垂開示

答云火有時而息水有時而竭出於天地之間是有
生也歸於天地之間是有滅也顯然生滅誰是不生
滅也且天地劫盡總歸于空空而復成成而復住住
而復壞壞而復空成住壞空乃成一劫劫終復始生
滅不怠誰是不生滅也欲知不生滅歷有物先天地
無形本寂寥能為萬象主不逐四時凋此是吾宗不
生不滅之旨也欲明此旨須是看破七大超出三界

始得

劉友聞居士問宋儒引釋典云人生有罪必入
地獄殊不知死者形既朽滅神亦飄散縱有苦
楚且無所施此理如何

答云神散而識在形亡而業存所以古德云萬般將
不去惟有業隨身是也或作福作罪而苦樂隨之人
能持五戒則免三途條十善則生六欲若能定慧圓
明則永證涅槃矣涅槃證矣雖有天堂亦不處何地
獄之可拘達此可謂智人也不信罪福妄執斷滅凡
夫外道之見也

問儒以綱常為宗釋以毀形為主去人倫之道
滅生生之本儒釋不二之理如何會同

答云噫是亦不知儒也昔秦伯遜國而之荆蠻斷髮
文身孔子稱其至德伯夷不娶而之首陽孟子稱其
聖之清未聞譏其不孝絕倫也從釋者反常合道了
苦空之相盡有漏之因純一清淨悟無生忍上以壽
君親下以度三有其為德溥其為道大其為賢非世
之所謂賢其為聖非世之所謂聖如此出世殊勝豈
不資於大化乎且佛亦何曾全禁人生養之道即傳
大士龐道蘊豈無妻子哉若也身處塵勞心常清淨

則為在家菩薩矣衆人以跡觀之似乎不同以道達之而實同也

問崇釋者人人祀佛崇儒者罕祀孔像未知是禮否

答云假像不設時時自有真像現前人自蹉過耳如不信試為指陳道是聖人之心也德是聖人之容也三綱五常聖人之冠服也五經六籍聖人之言辭也天倫聖人之禮也太和聖人之樂也正直聖人之刑政也承聖人之言行聖人之行守聖人之法目擊道存非寫生巧匠所能髣髴其萬一也自古及今描邈

者多酷肖者亦不少傳遠者難其人耳居士果有志於聖人之道日用之間躬行力操以期默契聖人之心心契矣不假跡而見不依形而存日日神謁於言象之外傳云家家而無像耶

問宮宅地理之說可信否

答云地靈則人傑似有此理然山川之秀氣與當人之道氣正氣互相凝結能致產聖賢發科甲榮祖考昌子孫猶如風雲之從龍虎有所感而然所謂造化留心與福善斯言盡之矣若平生無一德可稱欲希冀風水之庇蔭何異望石女之生兒也

問陽居以人之氣所感則是矣只如祖墳惟有
枯骸何所感而然

答云磁石引鐵琥珀攝艸不期然而然有至理寓焉
太平廣記云以虎頭繩之有龍潭中能致雨蘇東坡
與徐司封黃安中試之皆有驗此以類相應氣相感
也今祖宗之積德子孫之積善彼此相感能致山靈
鍾瑞氣降吉祥亦類是也今人辨遺孤者以藐孤之
血滴以親之骨血與骨點滴喫緊不落滴之他骨則
不然信乎氣之感也

問佛說一乘法如雨普潤為甚後來分出許多

華嚴天台瑜伽淨土各立門戶何也

答云諸宗角立為末世方便譬如諸人欲適長安或
用騫馬車船隨其所宜而導之則有分別及其到處
則不別也諸宗亦如是

問有比丘初精進後罷道莫不退人信心耶

答云懶農廢耕諸人喫飯否身子發心中道退沮在
聖尚爾況其他乎雖然小聖暫迷而即覺凡僧長迷
不悟悲乎

問誦經禮懺後又殺生有功德否

答云誦經要體佛心禮懺須明已過已過者造殺業

是佛心者大慈悲是不行慈悲不斷殺業經懺雖多
何益于理

何毓楚居士問何為頓何為漸

答云頓在見性漸在薰脩脩有功用性無功用所謂
放下屠刀立地成佛是也

問何為真言何為淨土

答云佛以衆生心雜禪觀難成故設此一門令專精
一心易成道業又令念佛持咒各以一百八遍為一
周表破百八煩惱為成就百八三昧也教有二門同
歸一致淨土以念佛為宗旨不退轉願輪直證無生

法忍而後已真言以持咒為宗守秘密不傳之旨究
竟不可思議境界而後已若可思議卻成知解不至
無生翻成斷滅又不可作無生難思之見若作無生
之見則著無生魔若作難思之見則著難思魔若作
種種見便著種種魔所以如來為說無差別咒而降
有差別魔度有差別衆而成無差別佛佛示寂已惟
以法身應物法身者佛號神咒是也神咒佛號如燈
與燭雖具有破暗之光明非假智人以真火點之終
不能發所謂神而明之存乎其人或理窟不破事相
存乖縱持念如恆沙總屬虛妄或具大乘根器正因

之士言語道斷心行處滅舌頭具眼口門放光迴光
返照耀古騰今方知佛是假名咒亦剩語復何有淨
土與真言而可分別耶

問妄想如何除

答云想既為妄何用斷除譬如沸湯退火自然清涼

問心如何明

答云心鏡本明為情塵所昏而失鑑照但能見徹本
性無染猛著精彩即是磨瑩工夫塵垢淨盡本光發
現是為明心

問色如何空

答云欲空其色先空其心心既空則色自空內外已
空物我一如一如一真真空不空是故對境心常寂
而不动應緣境本空而無礙頭頭是妙物物全真更
問甚麼色空空哉

問生歿如何了

答云生歿無根根生於妄妄心已了生歿自空

問如何不生不滅

答云對一切境心本不起不起即不生不生即不滅
當處解脫亙古亙今

問和尚具大神通力故得照用自在所謂漏盡

者非性智圓明之謂乎凡愚為無明被礙觸物
成滯故成有漏所以性智圓明不得現前如何
令得現前證入無漏耶

答云凡愚性智圓明不得現前爭奈渾身在裏許若能噴地一下全身翻轉轉凡愚為性智轉癡暗為圓明轉六識為六神通如日銷冰冰化為水不為難事雖然此猶是方便話略若論直指喫棒有分山僧無通力莫謗山僧好

真常禪人問弟子多病益知生處之切於禪頗有疑宋真如語卅堂青五祖戒三宗師為輕淨

土之故再世作博地凡夫雲棲大師往往辯之
弟子因此切故欲專修淨業未知不違尊意否
答云佛讚淨土祖何敢輕或專論宗門直指當人見
性成佛者有之謂祖輕於淨土是不然也設有抑揚
之言乃遺著語耳為滯境住相不達惟心者設非真
薄淨土也子勿作實法會可耳若不知權變接人固
執定論則德山呼四果十地為古塚鬼雲門答佛為
乾茵椶則禪亦自不信耶較輕淨土之因果又何如
哉此為上根大器解粘去縛破執而說不知者謂自
取其禪也所謂祖師無此語莫謗祖師好且歷代宗

師禪淨兼修者載之典籍不啻十九何獨疑此之甚耶如子所云則宗師不足尚禪可盡廢耶殊不知宗師轉身為宰官者只緣願力大度生之心切故感此人間福報也子不見怡山和尚願文云他方此界逐類隨形應現色身演揚妙法寧止現博地凡夫耶非特宰官是凡夫佛指梵王帝釋亦為凡夫也然此凡夫身非道力勝福力大不易轉也其或被富貴所迷耽著不捨為道力微乃爾雖暫迷而即覺筋斗打翻復還本位比於禪淨兩無成沈迷而弗覺者實霄壤矣後進未曾具眼妄議古人反招謫法之咎可不戒

哉子欲專修淨業隨子願力儻得而阻之

問弟子留心念佛法門願垂開示

答云子但知有念之念不知不念而念夫以念為念常見之所失以無念為無念邪見之所惑念而無念無念而念念念不可得連不可得亦不可得處當下空空寂寂不見有空寂相一切時一切處著力提起一句阿彌陀佛直下返照此念佛的是誰反覆無間抵成參究究到心思路絕參到依倚所泯忽然磕破身心如夢忽覺那時方知參即是念念即是參生即無生無生而生禪與淨土一舉兩得是真念佛之第

一義諦也子其勉之

問佛有無量光明弟子為甚不見

答云覆盆自不照日光未嘗虧

問念佛人臨終時佛來接引十方世界有無量

念佛人焉能悉知其時數盡皆接引乎

答云無邊州木數難量一拂春風自著花

問有等人教人參究得悟不必堅持齋戒何如

答云此是魔人教壞人家男女為魔眷屬種地獄因輪迴無已不見楞嚴經云修行之人若不斷姪殺盜妄而欲求道猶如蒸沙作飯經無量劫終不能成佛

言不信何言可信思之戒之

如輪問楞伽經云五法三自性二種無我意旨如何

答以頌云夜繩不動疑為蛇闇室本空怖有鬼頂門突出一輪紅咲破虛空半邊嘴

問不見物不覺不知隨應境覺知是同念起念滅悉都幻悟了無幻無非幻

答云閱來問知向佛法中留心但未透如幻故有妄境櫻心妄覺障道所以有此問倘會得心本無生因境有前境若無心亦無如此則非幻尚不生幻法云

撰述

自序

何立耶

何立耶... 佛性... 見性... 紅日籠煙霏... 具得通身眼... 佛身自呈露... 是為見性... 人不忌佛... 囑付... 人間天上孰堪倫... 萬億化身不露蹤... 四八端嚴百種... 好不萌枝上... 富春風... 如來相好等... 虛空應物現形... 隨類通... 三界導師四生... 父衆生無始願無終

即非禪師全錄卷之八

門人明洞性安性節明覺明幢全編

贊

六世尊 四首

見性如虛空見佛猶夢寤見佛不見性紅日籠煙霏
具得通身眼佛身自呈露是為見性人不忌佛囑付
人間天上孰堪倫萬億化身不露蹤四八端嚴百種
好不萌枝上富春風
如來相好等虛空應物現形隨類通三界導師四生
父衆生無始願無終

構桑

印生羅布

一

世間世出無如佛尊靈前，一棒足以酬恩。

出山相 五首

誕質皇宮猶旅泊，六霜雪窟學孤松。摩耶腹裏度難盡，又向市廛作客春。

母胎度已畢，出嶺接何人。覷破一星子，重添眼裏塵。擡眸星斗落，赤脚下空山。踏斷衆生界，夢中勞往還。六載夢方覺，明星午夜寒。人人具隻眼，莫被老胡瞞。街頭垂手滿面，慚惶衆生難度出，不如藏。

阿彌陀如來

稽首接引，大道師如幻度生。三界表一毛孔現，一月

輪無邊淨穢咸照了 接引二首

正手原向上，隨你顛倒想。當下不回光，攔腮好一掌。心淨不生五濁無苦，不顯極樂五千五百同名。總是將錯就錯 觀想六首

一十六觀四十八誓生佛未立，作何授記。

想滅觀空能所皆捨，度無邊生實無度者。

妄想俱空覺觀湛然，不著聲色佛常現前。

植福饒益所願成就，同有情樂名無量壽。

觀甚麼想何物無土無生非心非佛。

藕絲織彌陀 永貞院請

藕孔億恆河衆生出沒多拶開一線路接引阿彌陀
信禪者瀝指血寫彌陀經爲佛像請題
全經是佛全佛是經非經非佛滴血淋淋指端血斂
無痕跡獨露蓮池會上人

佛祖正印源流圖像贊 并序

形名未彰全無巴鼻此子露出狼藉三千承虛接響
者起模畫樣何異繪虛空于鏡面喚鐘作甕者歌頌
贊歎豈非施五綵于光中余既不能破鏡復爲忍俊
效顰明眼觀之寧不絕倒噫虛空面目果如是耶盍
欲借指標月令人見月自忘其指耳昔公美觀斷際

儀像而直下頓省高峯讀五祖真贊而打破疑團此
非因指而見月得意而忘言者乎所謂色相語言皆
歸第一義諦信不誣矣邇承黃檗老人賜佛祖圖贊
一卷焚香頂禮胡跪披閱自靈鷲一花少林五葉吐
英葩于南嶽抽繁枝于濟北正榦流芳七十一葉皆
從老瞿曇實相無相中流出言下無容贊一辭耳竊
愍像季難信安得法界有情共種佛因於是重參古
本繫贊付梓不圖話行千古只貴正眼流通佛祖面
目一時點開不傳之旨大家領荷 小傳不錄

釋迦牟尼佛

受然燈記成賢劫佛托質皇宮度生母腹因地獅吼
 三界尊獨容顏殊特秋蟾春旭御遊鳳城悟世迅速
 視金輪位不啻帚禿雪嶺六霜突開頂目光被河沙
 道成兩足切利首登為酬鞠育普副羣機春行艸木
 天人歸敬魔外降伏三百餘會響答空谷拈花啟笑
 尾巴露出不了命根迦葉能續丈六金身幻臨片牘
 永陳供養筆底燈燭

第一祖摩訶迦葉尊者

株守金欄於雞足山中鈍置黃老喚倒刹竿於王舍
 城畔胎累阿難九十一劫身金色面皮厚也不堪觀

第二祖阿難陀尊者

如來成道祖生日珠聯合璧三十二相祖缺一粉甘
 如蜜為佛侍者二十年智慧總持稱第一從上正法
 眼展轉流通遺下多羅藏如是結集人天信受奉行
 迦葉證明已訖向恆河涅槃許一王親到中流彼岸
 度五百仙人唯商那會得眼橫鼻直

第三祖商那和修尊者

胎六白而出世感九枝以降祥兆符佛記百歲後法
 輪常轉逆開法眼二火龍匿耀無光翹多分得一枝
 秀徧界咸聞瑞艸香

第四祖優波迦多尊者

答身十七以性渾圓性身本空法何以傳真空不空
如春有權時節若至硬地皆穿魔燒正法何尊者便
逆風把火反燒其面度人如沙香眾英彥法付已竟
猶弦離箭躡身虛空現十八變籌放光明如雷如電

第五祖提多迦尊者

巍巍寶峰佛日方中法流無盡優波疏通心離名字
身等虛空無我我故佛體是同證無所得聖種紹隆
化行中印首度仙翁

第六祖彌遮迦尊者

別師梵天錯脚神仙已經六劫始了夙緣入一乘道
其道無前誰契密意林過那邊

第七祖婆須密尊者

手提觸器街坊遊咏不滌外塵朗然內淨先三百年
佛記汝聖頓省前緣傳提法印有智者來鋒論不勝
願歸座下上鉤負命

第八祖佛陀難提尊者

義路如苔難逞大辯才大道無階抄取入門來紹承
一滴真甘露灌得伏馱臭口開

第九祖伏馱蜜多尊者

五十年口未曾言言與心親自墮地足未曾行行與道合翻身磕破虛空壓碎難生臥榻

第十祖脇尊者

遇甲胎中打坐三生不著睡魔感雨祥光舍利分付夜奢富那

第十一祖富那夜奢尊者

來無所來去無所去心無所生法無所住無住之法付與大士仔細觀來秤鎚蘸醋

第十二祖馬鳴大士尊者

觀面是佛尚自不識言下悟去信汝不及前因化

功無等匹感化摩羅三千入室明暗不二法非離即相現日輪騰空而寂

第十三祖迦毘摩羅尊者

有形總歸於盡無相方知道尊涌金人而復現女人孽芽翻作菩提種化性海而毛吞巨海接得半千龍子孫

第十四祖龍樹尊者

測度聖智自生慚惶一禮簷蔔不嗅餘香世間文字海一口吸盡華嚴十萬偈一日不怠身現月輪令一切人皆覩佛性雷音灌耳惟長者子擇乳鵝王親製

三論疏鈔相當焚卻可惜施人拭瘡

第十五祖迦那提波尊者

座前置滿盞水法海無涯尊者投之以鍼直窮到底

一頭陀恁麼讚揚多少人背後嚙指謂予不明向上

只管愛說道理咄木頭有耳急請羅多收起

第十六祖羅睺羅多尊者

放過佛祖出頭來冰河發焰把住乾坤不露蹤黃金

失色當時僧伽常在定金盞香飯成狼藉

第十七祖僧伽難提尊者

寶莊嚴王之太子娑羅如來之後身生而能語猶頻

伽在叢中音超眾鳥七歲厭俗如獅子初出窟氣槩

絕倫事師十九載不倦博得一百歲童真緣盡攀樹

而化眾力難舉全身就樹建塔垂蔭後人

第十八祖伽耶舍多尊者

娠七日而誕其肌無瓊瓊枝寸寸是玉生未嘗人浴

其體芳潔梅檀片片皆香風鈴不語境由心寂圓明

寶鑑道藉人彰聖者德風彌宇宙祖燈嗣續永昌昌

第十九祖鳩摩羅多尊者

在天而天與天作眼在佛而佛為佛偏祖示因果如

影隨形說生滅猶漚歸沆無生偈付闍夜多面放紅

蓮香不斷

本天第二十祖闇夜多尊者

闡揚頓教縱橫與奪辯若懸河不消一椽解纏縛之

苦行令絕功勳破執著之安心當下解脫若不是婆

修盤頭爭領得者虛空棒喝

第二十一祖婆修盤頭尊者

杖倚佛像遂失二果墮富家兒堪作甚處未出孃胎

被人看破聖子在懷生為法寶一食終日長坐不臥

感摩拏羅同證佛道

第二十二祖摩拏羅尊者

全德天授一念正信遵父王命佩佛祖印度彼世主

七日證聖騰鶴上座荷擔上乘

第二十三祖鶴勒那尊者

聖子神童英中秀金環在握花生肘幼行聚落叱淫

祠言訖廟貌立崩朽中年行化至中印國王接足天

稽首至人達觀體性空無作功德亦非有復為師子

說休咎衆生倒計汝正受

第二十四祖師子尊者

聰明難敵業無作即功德悟此至人言深入智慧宅

誥化小乘禪五衆齊解惑呼童還宿珠古今理不隔

伽黎付斯多他方施法澤祖受鶴懸記獨留廟方客
平地骨堆成寃對路頭迫磨開瀑布泉界破青山色
槐根既傷鋒柳枝斷移刻俱了本來空無失亦無得

第二十五祖婆舍斯多尊者

劍鑄鼻孔珠換眼睛藏身露影面目分明被師看破
特地安名密授心法直抵王城摧伏外道義海無聲
聞師償難北面傷情振策南邁山谷遁形德王徵起
疑信相并祖出信衣命付丙丁薪盡如故謝過致誠
諭弟嗣法祖道雷鳴神變入滅舍利尺盈勅賜建塔
空碑宿銘

第二十六祖不如蜜多尊者

不捨四誓願降跡誕王宮為一大事故傳法度愚蒙
楓宸初羯磨地震搖虛空大人具大用不與尋常同
隨類化王者外道術相攻祖以無心應一指超五通
化山頓殞滅首度嬰珞童以聖而繼聖果熟遠劫中

第二十七祖般若多羅尊者

嬰珞童真勢至化身先佛綱紀後代繩津報緣已周
謝萬乘之弟子度生果滿作勝熱之上賓放光二十
七道如虹貫日騰空雨注舍利墜若飛星架紫雷暴
菩提子一葉花敷無盡春

初祖菩提達磨大師

西乾正幹東土初枝貌五露而象五竺胸天空而印
天池志紹覺胤敝屣香至大寶智珠月朗眇視無價
摩尼槲邊入定七朝昏道酬鞠育座下服勤四十載
義盡師資除六宗婆心何切對梁主觀面相欺九年
壁觀成何事賺得承宗半臂兒

二祖慧可大師

頂似五峰秀出胸羅三藏文章開舜若身中活眼現
毘盧頂後神光為法斷肱續少林之嫡髓密傳正印
燦鷲嶺之芬芳業空百有七齡霜消雪解衣付風恙

長老杏接梅香

三祖僧璨大師

僧中之寶法中之龍心銘如鏡無不包容委順時至
合掌立終輕信沙彌敗露家風

四祖道信大師

自縛自解乘風展翼經六十載脇不至席鳳詔二卻
帝彌加欽一枝橫出吾道如林

五祖弘忍大師

以宿緣故出家童真兩夢一覺鏡像瞳人相缺七種
不逮能仁以性為姓族無比倫破山忽晦嗣化方展

七百龍象選取一麟樹堂養母以道資親有情下種
如火傳薪

六祖慧能大師

八十一生為善知識一物也無留取腰石石爛花酣
果熟梅巖馨香充塞東西土衣盃誰云在嶺南

第一世南嶽懷讓禪師

佛且降生聖賢應化為國法器象應王霸五葉紹芳
英靈獨跨脚底兒孫踏滿天下

第二世馬祖道一禪師

全德異器牛行虎視引舌覆鼻足紋成字衡嶽坐禪

看破磨馱車牛兩人心佛俱捐八十四具鼻孔被穿
百文老祖扭失半邊

第三世百丈懷海禪師

佛與人無異我後當必至虎子生三朝便有食牛氣
喝下雙耳聳突出超師智叢林製禮樂萬古為標幟
日作必日食不置閒家具卓然而歎存享壽九十五
道貌甚清癯儼然未度世千載遇一時慚惶續世系

第四世黃檗希運禪師

巍巍如山頂珠面盤轟轟烈烈虎嘯龍翻放下九潭
十二峰硯池筆架提起須彌大千界拄杖蒲團萬象

森羅都契棒至今濟祖膽猶寒

第五世臨濟義玄禪師

智擬孫曹面冷如鐵道越古今胆赤腸熱倒捋虎鬚
露猊兕之爪牙誑嚇閭閻肆風雷之喉舌是所謂風
顛之烈白拈之傑熱瞞瞎驢殃遺跛脚

第六世興化存獎禪師

濟祖鬚度六載承歡孤賒撲落兩不成單拈香雪屈
新艾著舊癩揭開羅帳祇柱迴狂瀾中原驗寶明眼
難瞞出入生灰如遊園觀聲鐘告衆般涅槃北辰日
午面南看

第七世南院慧顛禪師

臨濟三世興化克家睅然道貌雪燦春葩壁立推倒
扶起無從瞎驢趁出逸驥追風

第八世風穴延紹禪師

一舉不第直出凡籠棒下契旨如空合空艸屋單丁
幾三十載繼承重託崛起頽宗為法求人淚點血年
年華染萬枝紅

第九世首山省念禪師

荷負鼎絲真丈夫兒門庭高大一肩支持天人物表
獅象威儀道昭日月邁種之師

第十世汾陽善昭禪師

未曾抄入徧參知識七十員放下身心郡侯八聘堅
 不起無奈同門啟封迸出西河獅子別立三句直闡
 向上宗猷繼示十同如箭不離弦矢末後三徵迫不
 得已停箸蟬蛻報李君休向圓環覓終始
 第十一世慈明楚圓禪師
 麝匿瓶甕藏鮮封愈固香益全時節至水出蓮道如
 蜜甜中邊忘垢埽月臨川等逆順風匾圓豎寶劍列
 聖賢正法眼照人天

第十二世楊岐方會禪師

小出大遇意下休休十年冤債一旦相酬天共雲曉
 水和月流三脚驢子鬪殺牯牛

第十三世白雲守端禪師

瞿曇舉身毛孔俱笑楊岐笑趨驢溼處康堂前白雲
 江山失照提醒一籌頓契本妙六會舉揚風號萬竅
 曲演無生官商合調

第十四世五祖法演禪師

而立之外剗艸受具初習惟識乃通大義不會空宗
 知識是慕逮見白雲如瘳其痼鐵裹酸餡隨時吞吐
 撞破口門汗泚無數廼住東山蠅依蟻附彩鳳丹青

鐵蛇古路下載清風疇堪分付授與滅宗寃有頭故
告倦津梁示同電露舍利旋煙疎雨出霧體同虛空
法身常住真天下師法門大樹

第十五世佛果克勤禪師

一目十行自笑無書可讀州鞋踏破方登五祖之門
瞎隻眼于聲色堆頭風流千古辨龍蛇于無生棒下
機用雷奔相府談玄全提華嚴法界紫宸入對別立
格外乾坤特賜金襴師號東山之道益尊舌牙舍利
三不壞睡虎翻身一口吞

第十六世虎丘紹隆禪師

通身是斑一翳在眼竹密水流天空雲斷涌出金輪
第一峰堪作四生大彼岸

第十七世應菴曇華禪師

巾侍半載鼻孔去半邊不沾肉氣惹得滿身羶外揚
父醜高索價錢妙喜長姪之惡彌增逆子之憊知罪
不辭讚歎讚歎或為疎密蒼天蒼天

第十八世密菴咸傑禪師

撥出砂盆賣弄家風正法眼藏自此流通被人看破
卻成滯貨明眼人前不直一唾

第十九世破菴祖先禪師

徹證根源無本據教得胡孫倒上樹烏頭子也早留
心直至于今無覓處

第二十世無準師範禪師

尺短寸長量盡虛空無欠剩殺刀活劍威光凜凜逼
入寒一朝劍尺忽雙失竊得胡孫上徑山少賣弄悅
龍顏誰知難掩面門斑欽頒紫服銷金帽衣拂並傳
匹似閒

第二十一世雪巖祖欽禪師

看破庭前柏趙州欠悟門平生作一夢且喜有人原
居住萬指千礎身披御賜衣黃芳流千載目擊道存

第二十二世高峰原妙禪師

誰拈灰屍來自負還自埋三吳為土墓天目作棺材
大灰忽大活咳唾成風雷獨許不肖兒扶起上高臺

第二十三世中峰明本禪師

觀流泉有省大意度竹篋洞澈源底道容滿月沾光
莫不清涼齒頰春風拂地皆成紅紫有福慧等滄溟
視名位若敝履天子知師不可致潘王懷香扣直指
兩賜金襴五山不蒞奔走萬方龍象千公卻較此子

第二十四世千巖元長禪師

豐頤美髯眉清眼碧脫口河傾漢注落筆無字渾圖

堅不可入築碎方壺萬機頓息道離有無用即權實
濟世醫王隨證愈疾敷揚大教雷霆啟蟄寶構凌空
如鵬展翼道韻德容可捧可掬王公大臣望風屈膝
迸出金毛懸崖返擲脚下萬峰頭上紅日化儀云周
投筆而寂兩朝諡號用垂千億

第二十五世萬峰時蔚禪師

拳頭上相見荷葉下翻身不是劈空手爭擒萬甲鱗
自從逆浪後隨處作甘霖大寶無心得舒光耀古今

第二十六世寶藏普持禪師

久依鄧尉不事寒溫大事了畢有禪無禪徹底掀翻

無盡藏玉毫散作搏桑燄

第二十七世東明慧岳禪師

一宿甌永兩夜慧醒今古季昆天下匠郢餘三十年
空山甲影千里趨風雲濤萬頃欲泛滄溟呼龍入井
砍竹垂綸拾得釣艇

第二十八世海舟普慈禪師

曝曝論實義扁舟過洞庭琉璃忽墮地築碎水晶餅
七十四僧臘九十六報齡寂呼瑄長老無語可丁寧

第二十九世寶峰明瑄禪師

面門放光燎卻眉毛現成公案悟箇甚麼我見燈明

瑞如此高提古鏡印山河

第三十世天奇本瑞禪師

雲月是同蕩然一片古皇風諸佛不識平欺佛祖超
常倫從前聞見非聞見獨露一枝優盃紅

第三十一世無聞明聰禪師

人家教壞不知羞卻向龍天說悟由露柱揚聲罵不
徹燈籠鼓腹笑無休

第三十二世笑囅德寶禪師

因地一聲雷通身手眼開光明遮宇宙標格露崔嵬
賢聖目中屑爹孃爐底灰曹谿一滴血老祖錯傳來

第三十三世幻有正傳禪師

拄杖頭雙懸日月笠子下盃覆三千幻起微雲半點
龍池浪涌滔天翁翁常住寂光土萬象共論物不遷

第三十四世密雲圓悟禪師

他方補處此土樵夫曹谿芳躅千載合符銅棺開眼
大地平沈全提白棒直指元辰涌殿飛樓應念成就
道播九重公侯稽首七十七年普注法雨大根小莖
盡量而已二六法嗣堪方四季生化無窮毫力不費
鳳眸龍姿身掛紫衣瞻禮遺像渾是生機

第三十五世費隱通容禪師

翻轉面皮自是出爐彈子辣錘不變終成百煉真金
 年而立大方獨步近稀古十振叢林搗天童三面毒
 鼓掃雙徑百萬松陰全展金翅之威滄海中獬龍活
 捉倒用魔王之印藕孔裏大卒生擒續五燈未全之
 譜符列祖大公之心空胸峻骨寵辱不臨落葉歸根
 舍利珠圓玉皎無隱面目依舊山高水浚

第三十六世隱元隆琦禪師

首入費師翁之室獨踞運遠祖之席痛處加錘紹三
 十五世骨髓酬恩兩拂續二十八代正脈此吾師承
 從上源流之大體也奔流度刃花劈三玄于棒頭電

激雷轟包羅五教于喝下此吾師整臨濟接入之大
 機用也望之儼然如海上孤峰即之油然若垂雲無
 跡此吾師之隱顯二昧得法大自在也六坐道場皆
 梅檀圍繞眾梅檀總一梅檀七十二臘賜黃檗重開
 一黃檗現多黃檗是無忝徑山之真子斷際之象孫
 也至于雲仍繼美法脈悠長非不肖一人所敢擅其
 後塵以開來學用新東來之正印也

祖師源流像贊

初祖菩提達磨大師

道貌五露胸毛益膽旭日東昇頂門隻眼

二祖慧可禪師

頂隆五峰神光燭空百有七歲果結春風

三祖鑑智禪師

白玉在璞黃金出鑛人天眼自古今瞻仰

四祖大醫禪師

天姿異偉道韻超倫二詔不起大法爾尊

五祖大滿禪師

只知松老不覺梅黃祥麟獨角破鏡重光

六祖大鑒禪師

眾妙會心百福成相慧鑑圓明萬古榜樣

南嶽懷讓禪師

諸佛護念不虛流傳磨得磚片光照三千

馬祖道一禪師

虎視牛行虬髯鐵面腳下兒孫奔雷掣電

百丈懷海禪師

玉骨稜稜星眸炯炯三朝追謚宗門匠郢

黃檗希運禪師

頂具神骨額露圓珠一條白棒打落太虛

臨濟義玄禪師

鐵面刮霜威風捲地獅子翻身大鵬展翅

興化存焱禪師

罰出克賓棒頭雷走不是張華徒窺牛斗

南院慧顯禪師

肉團千仞眼生三角沒量罪過傾湫倒嶽

風穴延紹禪師

面目冰雪骨格標致出海獐龍空羣良驥

晉山省念禪師

一言之下截斷千江家風不掩地久天長

汾陽善昭禪師

瓊林寶樹滄海奇珍丰標絕世道韻照人

慈明楚圓禪師

黑夜明月汚池青蓮親言親口大哉楚圓

楊岐方會禪師

其威可畏其儀可法二脚驢兒龍象踏殺

白雲守端禪師

出岫之雲立雪之鶴若非老祖終難湊泊

五祖法演禪師

喜怒不形動靜如山舍利如雨衝破鐵關

圓悟克勤禪師

龐蔚之姿氣宇弘恢眉稜日月齒頰風雷

虎丘紹隆禪師

形似睡虎氣如蒼菊大闡芳猷東山正續

應菴曇華禪師

日裏麒麟劫外曇花道越今古法蔭河沙

密菴咸傑禪師

容莊軒豁道韻卓舉托出砂盆光照寰宇

破菴祖先禪師

器度英芬神宇清曠臥龍一奮徧地黑浪

無準師範禪師

頂髮垂絲兩眼如眉瑞世雙徑優曇一枝

雪巖祖欽禪師

渾金肺腑生鐵面具捉敗徑山無立地處

高峰原妙禪師

亂髮披肩眉橫兩帝絕後再蘇眼空宇宙

中峰明本禪師

道容滿月答響如鐘丹山彩鳳法海金龍

千巖元長禪師

逆風把柁順水張帆無明脫體梵行莊嚴

萬峰時蔚禪師

鬚髯而赤眼橫鼻直翻轉面皮瞻望不及

寶藏普持禪師

挺卓不羣骨梗無輩法印全提超方之外

東明慧岳禪師

瘦益精神老有餘韻咳嗽一聲大地震動

海舟普慈禪師

風骨凌霜氣宇優遠九十六年珠回玉轉

寶峰明瑄禪師

神彩超邁淳德不渝打翻古鏡賺卻盂孟

天奇本瑞禪師

儀表端嚴道風可挹法海津梁中流一楫

無聞明聰禪師

道幹宏拔問世英華普施法雨大地萌芽

咲巖德寶禪師

竒姿異質峻節清風西來消息不妄流通

幻有正傳禪師

挺生拔萃犀顱象肩條杖歸樞拄地撐天

密雲圓悟禪師

大機活脫正令全提臨濟再世天下宗師

費隱通容禪師

氣吞佛祖眼益乾坤正法眼藏分付兒孫

隱元隆琦禪師

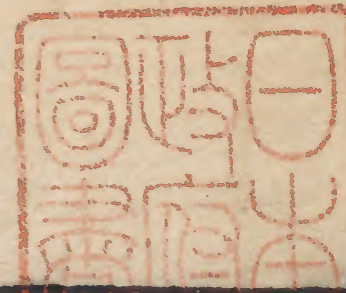
老齡古貌黃髮開宗一枝挺出旭日方東

舍利贊 并引

歲丙午七月初一夜一夢神人頭頂五梁珠冠手捧九層寶塔乘空而下問訊一日何不讚歎大檀越一乃出袖中寶珠命神人置於塔尖神人安訖一復命豐珠神曰無以加矣一日山僧贊歎大檀越亦如是也神謝曰和尚善說法要遂騰空而去一忽覺次早為初二日諸執事來叅一述夢語為原諸執事或贊或默俱作禮而退一喚待者取紗一幅手圖夢中所

見神人像忽值源太守送古銅塔一座至奇哉何符合如是耶遂題揭其上以答神麻併復太守至十五日接黃檗諸昆仲書成云

太上皇於六月廿九日敕使齋金塔一座高一尺許中安佛舍利五顆賜黃檗本師和尚供養外昆吾百塊備建舍利殿是日日本師和尚命合山大眾擊鐘鼓具幡花出三門奉迎僧俗歡呼明梵慶讚以斯法利壽國福民一體二寶藉此重光耳本師說揭八首併舍利記進謝諸法昆仲亦有贊頌附末一聞之益奇所夢乃焚香向妙高峯作禮復唱讚一十八韻用展



微忱時寬文六年孟秋既望日也讚曰
 道本不生佛化無形而此舍利無方強名名由實有
 有自空成空含諸相佛示其貞內定湛寂外慧圓明
 非空非色無臭無聲染而不汚猶月臨清隨方應現
 度脫有情佛心天子坐享太平不忘付囑觀面相呈
 鶴髮老衲感上至誠珍供函室家國興禎禎祥入夢
 大道方亨遙空讚頌掌合拳擊金剛智種匪涉枯榮
 逢信則發遇緣即萌芳流桑國瑞應神京龍圖永固
 法海長盈

真

真

真

真

真

真

真

真

真

真



拜持

