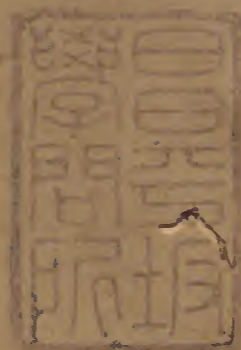


經義考

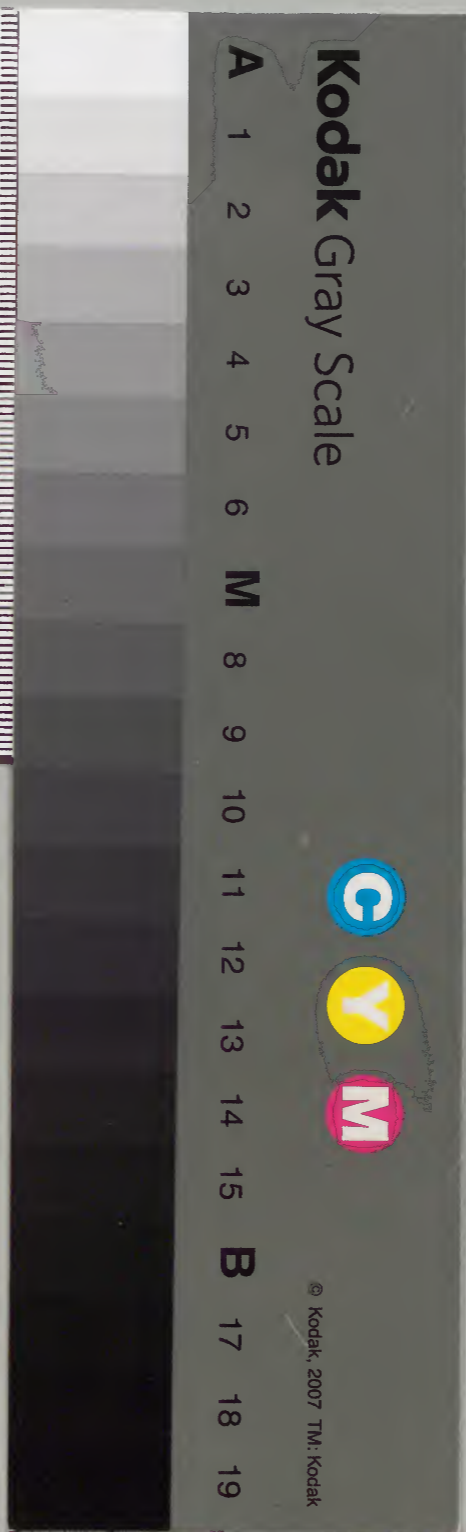


九	三	七	三	漢書門
六	四	八	三	
冊	架	函	號	類

九	三	七	三	漢書
六	四	八	三	
冊	架	函	號	類

二百六十五之八

內閣文庫	
番號	漢 9273
冊數	64(57)
函號	297 99



經義考卷二百六十五

秀水

朱彝尊

編

男

昆田

校

嵇緯

尚書緯

隋志

佚

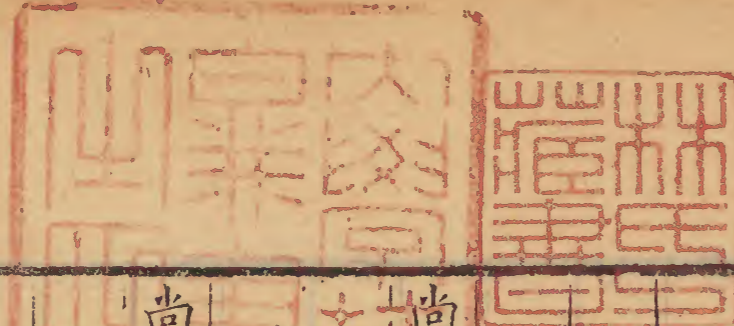
尚書璇璣鈴

鄭玄注

佚

孫設曰璇璣鈴當是載歷象之祕奧而術已無傳矣

尚書考靈曜



鄭子注

佚

李善曰書緯有考靈曜靈曜謂天也

孫穀曰談天莫詳於緯書考靈曜所由名也漢儒窮緯故談天爲至精

按考靈曜文大都推步之說其言曰天從上臨下八萬里天以圓覆地以方載天如彈丸圍圍三百六十五度四分度之一度二千九百三十二里千四百六十一分里之三百四十八天有九野九千九百九十九隅去地五億萬里何謂九野中央鈞天其星角亢東方皞天其星房心東北變天其星斗箕北方參天其星須女西北幽天其星奎婁西

方成天其星胃昂西南朱天其星參狼南方赤天其星輿鬼柳東南陽天其星張翼軫二十八宿之外各有萬五千里是爲四游之極謂之四表春則星辰西游夏則星辰北游秋則星辰東游冬則星辰南游地有四游冬至地游北而西三萬里夏至地游南而東三萬里春秋二分其中矣地恒動不止譬如人在巨舟中閉牖而坐舟行而人不覺也七戎六蠻九夷八狄據形而言之謂之四海言皆近海海之言昏晦無所睹也日道出於列宿之外萬有餘里正月假上八萬里假下一十萬四千里日有九光照四極臨四十萬六千里日萬世不失九道謀仲春仲秋日出於卯入於酉仲夏日出

於寅入於戌仲冬日出於辰入於申日旁白者為
虹日旁青赤者為霓在璿璣玉衡以齊七政玉儀
之制昏明主時璿璣未中而星中是急急則日過
其度不及其宿璿璣中而星未中是舒舒則日不
及其度夜月過其宿璿璣中而星中是周周則風
雨時草木蕃盛而百穀熟萬事康也主春者鳥星
昏中可以種稷主夏者心星昏中可以種黍主秋
者虛星昏中可以種麥主冬者昴星昏中則入山
可以具器械王者南面而坐視四星之中而知民
之緩急急則不賦力役敬授民時鳥星為春候火
星為夏期陽氣相助虛星為秋候昴星為冬期陰
氣相佐德乃弗邪子助母收母合子符心火星天

王也其前星太子後星庶子也歲星木精熒惑火
精鎮星土精太白金精辰星水精也歲星得度五
穀孳熒惑順行甘雨時鎮星得度地無災太白出
入當五穀成熟人民昌春政不失五穀孳初夏不
失甘雨時季夏不失地無菑秋政不失人民昌冬
政不失少疾喪五政不失百穀稚熟注晚熟曰稚
詩曰稚稚菽
麥春夏民欲早作故令民先日出而作是謂寅賓
出日秋冬民欲早息故令民候日入而息是謂寅
餞納日春迎其來秋送其去無不順矣攷其言無
悖於理隋燔緯書若此與括地象雖置不燔可也
又孔氏禮記疏邢氏爾雅疏俱引鄭注考靈曜云
天者純陽清明無形聖人則之制璿璣玉衡以度

其象又云地蓋厚三萬里春分之時地正當中自
此地漸漸而下至夏至之時地下游萬五千里地
之上畔與天中平夏至之後地漸漸向下至秋分
地正當天之中央自此地漸漸而上至冬至上游
萬五千里地之下畔與天中平自冬至後地漸漸
而下又云天旁行四表之中冬南夏北春西秋東
皆薄四表而止地亦升降於天之中冬至而下夏
至而上地與星辰俱有四游升降四游者自立春
地與星辰西游春分西游之極地雖西極升降正
中從此漸漸而東至春季復正自立夏之後北游
夏至北游之極地則升降極下至夏季復正立秋
之後東游秋分東游之極地則升降正中至秋季

復正立冬之後南游冬至南游之極地則升降極
上至冬季復正又云夏日道上與四表平下去東
并十二度為三萬里又云日春東從青道夏南從
赤道秋西從白道冬北從黑道立春星辰西游日
則東游立夏星辰北游日則南游春分星辰西游
之極日東游之極日與星辰相去三萬里夏至則
星辰北游之極日南游之極日與星辰相去三萬
里又云夏至日與表平冬至時日下至於地八萬
里上至於天十一萬三千五百里其言天體特詳

尚書帝命驗或作命令驗

鄭兮宋均注

佚

按天有五號尊而君之則曰皇天元氣廣大則稱
昊天仁覆閔下則稱昊天自上監下則稱上天據
遠視之蒼蒼然則稱蒼天天宗日月北辰地宗岱
河海也日月為陰陽宗北辰為星宗河為水宗海
為澤宗岱為山宗秦失金鏡魚目入珠桀失玉鏡
用其噬虎此皆帝命驗之文也

尚書帝驗期驗或作命

佚

尚書刑德倣

佚

按書名刑德倣者其辭有云涿鹿者竿人頭也黔
者馬黔竿人面也贖者脫去人之贖也宮者女子
淫亂置執置宮中不得出也割者丈夫淫割其勢也臯
象七政贖象七精墨象斗華蓋法家為之

尚書鈞命決

佚

尚書運期授

佚

詹景鳳曰運期授謂文王以受命之年為元年注云周文
王以戊午歲二十九年季秋為受命之月至明年乃改元
如此則何可以為文王彼蓋因書序惟十有三年武王伐
殷之語而附會之也

尚書洛罪級

佚

尚書中候

宋均注又隋志鄭玄注五卷 七錄八卷

佚

書緯曰孔子求書得黃帝少孫帝魁之書迄於秦穆公凡三千二百四十篇斷遠取近定可以為世法者百二十篇以百二篇為尚書十八篇為中候

春秋命歷序曰堯壇於河受龍圖作握河紀

皇甫謐曰堯與羣臣沈璧於河為握河紀今尚書中候是也

蕭子顯曰候書章句無銓序

孔穎達曰鄭玄注中候依運斗樞以伏羲女媧神農為三皇又云五帝帝鴻金天高陽高辛唐虞氏六人為五帝又曰

中候握河紀說堯考河命說舜

陳振孫曰按後漢書緯候之學注緯七緯也候尚書中候也

孫穀曰中候書佚而諸書所引篇目猥多有握河紀考河命摘洛戒洛子命運衡篇義明篇勅省圖準織哲稷起篇按中候專言符命當是新莽時所出之書

中候考河命 題期 立象

佚

宋均曰堯得圖書舜禪後演以為考河命題期立象三篇按御覽引其文云若稽古帝舜曰重華欽翼皇象舜曰朕惟不艾冀茲乎著

中候摘洛戒

佚

按摘洛戒文見於載紀者有云若稽古周公旦欽
惟皇天順踐阼即攝七年鸞鳳見奠茨生龍銜甲
又云周公踐阼理政與天合志萬序咸得疑是王
莽居攝時所獻書

中候握河紀

佚

王應麟曰禮記正義引中候握河紀

中候契握

佚

按孔氏禮疏引中候契握文云今鳥翔水遺卵娥
簡狄吞之生契

中候勅省圖

佚

按孔氏禮疏引鄭康成注中候勅省圖文以伏羲
女媧神農為三皇

中候運衡篇

佚

按熊安生引中候運衡文云年耆既艾注云七十
曰艾亦見孔氏禮記疏

中候準織哲

佚

按孔氏禮疏引其文云仲父年艾誰將逮政

中候洛子命

佚

按洛子命文湯東觀於洛沈璧而黑龜與之書黃魚雙躍云寡人慎機孔氏禮疏引之

中候稷起

佚

按稷起文云蒼耀稷生感跡當亦美新之書

中候我應篇

佚

按詩檀弓疏引之

中候儀明篇

佚

按隋氏南齊書符瑞志引之

詩緯

隋志十八卷 七錄十卷

佚

張衡曰凡讖皆云黃帝伐蚩尤而詩讖獨以為蚩尤敗然後堯受命

隋書魏博士宋均注

詩緯圖

一卷

佚

詩含神霧

佚

按含神霧之辭曰齊地處孟春之位海岱之間土

地汙泥流之所歸利之所聚律中太簇音中宮角
陳地處季春之位土地平夷無有山谷律中姑洗
音中宮徵曹地處季夏之位土地勁急音中徵其
聲清以激秦地處仲秋之位男懦女弱高膝白色
秀身音中商其言舌舉而仰聲清而揚唐地處孟
冬之位得常山大岳之風音中羽其地磽确而收
其民儉而好畜魏地處季冬之位土地平夷邠鄘
衛王鄭此五國者千里之城處州之中名曰地軸
以四序分配列國時闕仲春孟夏仲夏孟秋季秋
仲冬國亡幽檜亦一隅之論也

詩汎歷樞

佚

孫鼓曰凡歷生於律律生於聲聲生於詩則詩之爲歷根
樞固矣作歷者三統四分皆知取諸易取諸春秋而了不
及詩豈知詩之有四始五際亦如易之有九問春秋之有
十端而泰否升沈皇王籙運動必關焉則其謂之汎歷樞
非爽也

按翼奉之言曰臣學齊詩聞五際之要其說本於
汎歷樞

詩推度災

佚

按乙巳占引推度災云邶結罅之宿宋均注謂鄘
營室星天漢之宿注天
津也衛天宿斗衡王天宿箕斗鄭天宿
斗衡魏天宿牽牛唐天宿奎婁秦天宿白虎氣生

系武陳天宿大角檜國天宿招搖曹天宿張弧其所載國次星野與淮南子諸書不同

禮緯

隋志鄭玄注三卷

佚

毛奇齡曰王制正義引禮緯文云三年一祫五年一禘琴儒因之爭論不休皆此二語啓之

禮記默房

隋志宋均注二卷 七錄鄭玄注三卷

佚

禮含文嘉

宋均注又鄭玄注三卷

存

孔穎達曰禮含文嘉云殷爵三等殷正尚白白者兼正中故三等夏尚黑亦從三等按孝經夏制而云公侯伯子男是不為三等也含文嘉之文不可用

宋兩朝藝文志舊有讖緯七經雜解今緯書存者獨易而含文嘉乃後人著為占候兵家之說與諸家所引禮緯乖異不合故以易緯附經移含文嘉於五行

詹景鳳曰含文嘉稽察災祥於經旨或不相涉

按大戴禮古者冕而前旒所以蔽明也統統塞耳所以弇聰也注引含文嘉文云懸統垂旒為閑姦聲弇亂色又虞舜以天德嗣堯注引含文嘉文云質以天德文以地德殷受天而王周據地而王也

又漢書王莽傳云宗臣有九命上公之尊則有九
錫登等之寵謹以六藝通義經文所見周官禮記
宜於今者爲九命之錫顏師古注云禮含文嘉云
九錫者車馬衣服樂懸朱戶納陛武賁鈇鉞弓矢
秬鬯也何休注公羊春秋於王使榮叔來錫桓公
命傳引含文嘉文云禮有九錫一曰車馬二曰衣
服三曰樂則四曰朱戶五曰納陛六曰虎賁七曰
弓矢八曰鈇鉞九曰秬鬯皆所以勸善扶不能徐
彥疏附以禮緯注云諸侯有德當益其地不過百
里後有功加以九錫進退有節行步有度賜以車
馬以代其步其言成文章行成法則賜以衣服以
表其德其長於教誨爲樂至仁賜以樂則以化其

民其居處修理房內不泄賜以朱戶以明其別其
動作有禮賜以納陛以安其體其勇猛競疾執義
堅彊賜以虎賁以備非常其內懷至仁執義不傾
賜以弓矢使得專征其亢陽威武志在宿衛賜以
鈇鉞使得專殺其孝慈父母賜以秬鬯使之祭祀
此宋均注也此文較漢書注特詳又劉昭注續漢
書祭祀志引含文嘉文曰禮天子靈臺所以觀天
人之際陰陽之會也揆星度之驗徵六氣之瑞應
神明之變化觀因氣之所驗爲萬物獲福於無方
之原招太極之清泉以興稼穡之根倉廩實知禮
節衣食足知榮辱天子得靈臺之則五車三柱明
制可行不失其常水泉川流無滯寒暴暑之災陸

澤山陵禾盡豐穰故左置辟雍右立靈臺其釋靈臺義亦該備予先後見有二本文各不同一本畫雲氣星輝之象而附以占辭一本分天鏡地鏡人鏡為三門門各一卷凡六十篇後題紹興辛巳十一月觀察使張師禹授而前諸書所引之文兩本皆無之知非原書矣

禮斗威儀

宋均注

佚

孫穀曰禮本於天殺於太一斗中者孝弟之精也故威儀繫以斗神明其說而達之天

按禮斗威儀文見於羣書者隳括附於後宮主君

商主臣角主父徵主子羽主夫少宮主婦少商主政是法北斗而為七政審候五色也人君乘土而王其政平則日五色無主月黃而多輝鎮黃而多暈甘露降祥風至嘉穀並生蒙水出於山江海不揚洪波龜被文而見鳳集於林苑君乘木而王其政平則日黃中而青暈海注不揚波山車垂句山車者自然之車也草木豐茂松長生下有人獲上有紫氣福草生廟中東海輸以蒼鳥君乘火而王其政平則日黃中而赤暈祥風至地生朱草梧桐楸梓長生南海輸以文狐駁馬君乘金而王其政平則日黃中而白暈月圓而多耀太白揚光軒轅之精散為甘露鎮星黃時則祥風至嘉雨時蘭桂長生

黃銀見紫玉韞於深山麒麟在郊君乘水而王其
 政平則日黃中而黑暈辰揚光景雲見醴泉出河
 濂注不紫脫長生北海輸白鹿帝者得其英華王
 者得其根莖霸者得其附枝故帝道不行不能上
 王道不行不能霸霸道不行不能守其身

禮稽命徵

佚

孫穀曰運有興衰教有因革皆稽之乎禮禮也者命之元
 也故惟禮文質可以徵命

按春秋襄公十有六年盟於溴梁公羊傳曰君若
 贊旒然何氏注引玉藻云天子旂十有二旒諸侯
 九卿大夫七士五徐氏疏云今禮記玉藻無此文

惟禮說稽命徵及含文嘉皆云天子旂九仞一
 旒曳地諸侯七仞九旒齊軫卿大夫五仞七旒齊
 較士三仞五旒齊首而言玉藻誤也

按公羊傳疏引春秋緯云含天子以珠諸侯以玉
 大夫以碧士以貝而後漢志劉氏注所引稍異云
 天子飯以珠含以玉諸侯飯以珠含以珠卿大夫
 士飯以珠含以貝稱是禮稽命徵文

又按禮記疏引稽命徵文云天命以黑故夏有
 圭天命以赤故周有赤雀銜書天命以白故殷有
 白狼銜鉤又云唐虞五廟親廟四始祖廟一夏四
 廟至子孫五殷五廟至子孫六

禮稽命曜

佚

右見太平御覽

禮元命包

佚

按杜氏通典引之文曰天子五廟二昭二穆以始祖而五

禮瑞命記

佚

右見王充論衡蔡邕明堂論其詮鳳云雄曰鳳雌曰凰雄鳴曰即即雌鳴曰足足

樂禮

齊志末均注三卷

佚

孫鼓曰緯以配經也樂無經矣復有緯乎曲禮之樂記周官之大司樂附禮而見則樂之緯亦禮緯也

樂動聲儀

宋衷注

佚

按動聲儀文有云風雨動魚鼈仁義動君子其名書之義乎樂記疏引其文云宮為君君者當寬大容眾故聲宏以舒其和情以柔動脾也商為臣臣者當以發明君之號令其聲散以明其和溫以斷動肺也角為民民者當約儉不奢僭差故其聲防以約其和清以靜動肝也徵為事事者君子之功

既當急就之其事當久流亡故其聲賤以疾其和平以切動心也羽爲物物者不有委聚故其聲散以虛其和斷以散動腎也若宮唱而商和是謂善太平之樂角從宮是謂哀衰國之樂羽從宮往而不反是謂悲亡國之樂音相生者和其言聲儀之動亦詳矣

樂稽耀嘉

佚

孫穀曰是書不尚述樂事但於天地人物各挹其光大而美淑者以爲禮立標故其稱如是

按耀白虎通德論作熠

又按孔氏疏禮記引稽耀嘉文云夏以十三月爲正息卦受泰殷以十二月爲正息卦受臨周以十一月爲正息卦受復又藝文類聚引其文云武王承命興師誅於商萬國咸喜軍渡孟津前歌後舞克殷之後民乃大安家給人足酌酒鬱搖喜貌又云殷之德陽德也故以子爲姓周之德陰德也故以姬爲姓又云社土地之主地濶不可以盡祭故封土爲社以報功稷五穀之長穀衆不可以徧祭故祀稷爲神以主之也

樂叶圖徵

佚

孫穀曰樂不叶則不可以徵不可以徵則不可以圖也此論其諧而傳者以成篇

按續漢書律歷志劉氏注引樂叶圖徵文曰天元
以甲子朔旦冬至日月起於牽牛之初右行二十
八宿以考王者終始或盡一其歷數或不能盡一
以四千五百六十為紀甲寅窮宋均曰紀即元也
四千五百六十者五行相代一終之大數也王者
即位或遇其統或不盡其數故一元以四千五百
六十為甲寅之終也又禮儀志引樂叶圖徵文云
夫聖人之作樂不可以自娛也所以觀得失之效
者也故聖人不取備於一人必從八能之士故撞
鐘者當知鐘擊鼓者當知鼓吹管者當知管吹竽
者當知竽擊磬者當知磬鼓琴者當知琴故八士
曰或調陰陽或調律歷或調五音故撞鐘者以知
法度鼓琴者以知四海擊磬者以知民事鐘音調
則君道得君道得則黃鍾蕤賓之律應君道不得
則鐘音不調鐘音不調則黃鍾蕤賓之律不應鼓
音調則臣道得臣道得則太簇之律應管音調則
律歷正律歷正則夷則之律應磬音調則民道得
民道得則林鍾之律應竽音調則法度得法度得
則無射之律應琴音調則四海合歲氣百川一合
德鬼神之道行祭祀之道得如此則姑洗之律應
五樂皆得則應鍾之律應天地以和氣至則和氣
應和氣不至則天地和氣不應鐘音調臣下以法
賀主鼓音調主以法賀臣磬音調主以德施於百
姓琴音調主以德及四海八能之士常以日冬至

成天文日夏至成地理作陰樂以成天文作陽樂
 以成地理又五行志引叶圖徵文曰五鳳皆五色
 為瑞者一為孽者四一曰鸛鷓鳩喙圓目身義戴
 信嬰禮膺仁負智至則旱疫之感也二曰發明鳥
 喙大頸大翼大脰身仁戴智嬰義膺信負禮至則
 喪之感也三曰焦明長喙疏翼圓尾身義戴信嬰
 仁膺智負禮至則水之感也四曰幽昌銳日小頭
 大身細足脰若鱗葉身智戴信負禮膺仁至則旱
 之感也考樂緯別有五鳥圖後一條疑即五鳥圖
 文

樂五鳥圖

七錄一卷

佚

經義考卷二百六十五終

後學安東程書年叢校

新學文東錄卷之五

經義考卷二百六十五終

經義考卷二百六十六

秀水 朱彝尊 編

男 昆田 校

經義考 四

春秋緯

七錄宋均注三十卷

新唐志三十八卷

佚

春秋演孔圖

佚

何休曰得麟之後天下血書魯端門曰趨作法孔聖沒周
姬亡彗東出秦政起胡破術書記散孔不絕子夏明日往
視之血書飛為赤鳥化為白書署曰演孔圖中有作圖制

法之狀

孫穀曰此篇為血書鳥圖而述故以演孔立名

按其書雖曰演孔并及孟子生時有五色雲之瑞

云

春秋孔錄法

佚

春秋說題辭

佚

孫穀曰撰書者統諸緯之義而繹其文

按說題辭文多係汎論其言雨雪曰盛陽之氣溫

暖為雨陰氣薄而脅之則合而為電盛陰之氣凝

滯為雪陽氣薄而脅之則散而為霰一歲三十六

雨天地之氣宣十日小雨應天文也十五日大雨

以斗運也太節二十四小節十二功德分也故一

歲三十六雨其言嘉禾曰天文以七列精以五故

嘉禾之滋莖長五尺五七三十五神盛故連莖三

十五穗以成盛德禾之極也餘不具錄

春秋元命包

佚

張衡曰春秋元命包中有公輸班與墨翟事見戰國非春

秋時也

孫穀曰元大也命者理之隱深也包言乎其羅絡也萬象

千名靡不括也

按是書雖佚而其文存於今者較他緯為多其言

三才畧備如曰天不足西北陽極於九故周天九
九八十一萬里天如雞子天大地小表裏有水日
左行周天二十三萬里日圓望之廣尺以應千里
日尊故滿明故精在外常盛無虧也陽數起於一
成於三故日中有三足烏太陰水精為月兩設以
蟾蜍兔者陰陽相居明陽之制陰陰之倚陽也陰
陽聚而為雲和而為雨揚而為雪合而為雷激而
為電交而為虹霓散而為露凝而為霜怒而為風
亂而為霧霧陰陽之氣也霜以殺木露以潤草歲
之為言遂也三年一閏以起紀也冬至百八十日
春夏成夏至百八十日秋冬成合三百六十日歲
數舉陽氣數極於三故時三月陽數極於九故三

月一時九十日正朔三而改文質再而復天人同
度正法相受日月出內道璇璣得常五星皆大其
事亦大皆小其事亦小早出為盈盈者為客晚出
為縮縮者為主同舍為合相陵為闕此言乎大也
其曰地承氣而立載水而浮自東極至於西極五
億十萬九千八百八步所以右轉者氣濁精少含
陰而起遲故右轉迎天佐其道也地出雲起雨以
合從天下勤勞出於地功歸於天此言乎地也其
曰昴畢閒為天街散為冀州分為趙國牽牛流為
揚州分為越國軫散為荊州分為楚國虛危之精
流為青州分為齊國天氏流為徐州別為魯國五
星流為兗州分為鄭國鉤鈴別為豫州井鬼散為

雍州分爲秦國崑參流爲益州箕星散爲幽州分
爲燕國營室流爲并州分爲衛國之鎮此兼言乎
星土也其曰五氣之精交聚相加陰陽之性以一
起人副天道故生一子頭上圓象天氣之府也歲
必十二故人頭長一尺二寸顏之言氣畔也陽立
於五故顏博五寸天有攝提人有兩耆爲人表候
陽立於二故耆長二寸舌之爲言達也陽立於三
故舌在口中者長三寸象斗玉衡陰合有四故舌
淪入隘內者長四寸唇者齒之垣也肝者木之精
目者肝之使也肺者金之精鼻者肺之使也心者
火之精耳者心之候也火成於五故人心長五寸
腎者水之精陰者腎之寫也脾者土之精口者脾
之門戶也脾爲胃之主胃者穀之委也膀胱者肺
之府也髮精散爲鬚髯腦之爲言在也人精在腦
膏者神之液也掌圓法天以運動指五者法五行
陽立於三故人脊三寸而結陰極於八故人旁八
幹長八寸臍者下流竝會合爲臍腹腰上者爲天
陽之狀也腰而下者爲地陰之象也數合於四故
腰周四尺髀之爲言跂也陰二故人兩髀此言乎
人也其曰元者氣之始也春者四時之始也王者
受命之始也正月者政教之始也公卽位者一國
之始也此則其書冠以春秋之名之義也

春秋包命

七錄二卷

佚

按隋志注有春秋包命二卷疑即元命包

春秋文曜鉤

佚

孫穀曰大率闡星曜而幽曲言之故曰鉤

按鄭康成注周禮云五帝五色之帝蒼曰靈威仰

太昊食焉赤曰赤熛怒炎帝食焉黃曰含樞紐黃

帝食焉白曰白招拒少昊食焉黑曰汁光紀顓頊

食焉其說本於文曜鉤又星土占云斗者天之喉

舌布度定紀分州繫象華岐以北龍門積石至三

危之野雍州屬魁太行以東至碣石王屋砥柱冀

州屬樞二河雷澤東至海岱以北兗州青州屬機

蒙山以東至江南會稽震澤徐揚之州屬權大別

以東至雷澤九江荊州屬衡荆山西南至岷山北

距鳥鼠梁州屬開陽外方熊耳以至泗水陪尾豫

州屬瑤光此九州屬北斗星有七州有九但兗青

徐揚并屬二州故七星主九州也其文亦本文曜

鉤

春秋運斗樞

佚

孫穀曰此端述璿璣不及衆星故以斗名篇

按春秋昭公二十有五年經書有鸛公羊鸛來巢

三傳皆同獨運斗樞文曰有鸛鸛來巢于榆見公

羊傳疏

又按運斗樞主言北斗測驗而作故其文曰北斗
七星第一天樞第二璇第三機第四權第五玉衡
第六開陽第七瑤光第一至第四為魁第五至第
七為杓合而為斗居陰布陽故稱北斗樞星散而
為麀為虎為象又為雲母璇星散而為橘為薑機
星散而為鷄為雉為鶉為菟為鼠為李為桃為椒為
玉衡散而為雞為鴟為兔為鼠為李為桃為椒為
荆為榆又為萑蒲瑤光散而為人濩為象為鹿為
麋為鳥為雀為燕為鵲為鷹為龜天樞得則景星
見甘露零鸞鳥集朱草生失則虎銜魚璇星得則
嘉禾液失則薑生翼機星得則狐九尾失則鶉生
鷄無頭權星得則日月光烏三足玉衡得則麒麟
生百獸率舞靈龜躍椒桂連萬人壽不明則萑蒲
冠環李生爪雄雞五足瑤光得則醴泉陵出黑芝
烏反哺不明則人濩不生服翼九足彘生鹿獬則
服翼兩頭竝翔失則兔出月

春秋感精符

佚

孫穀曰此言一切災祥皆精神之感召而天物來符故多
述人事

按徐氏公羊傳疏引感精符文云蒼帝之始二十
八世滅蒼者翼也滅翼者斗滅斗者參滅參者虛
滅虛者房并錄其注云堯翼之星精在南方其色
赤舜斗之星精在中央其色黃禹參之星精在西

方其色白湯虛之星精在北方其色黑文王房之星精在東方其色青其說亦不經甚矣

又按春秋僖公二年書冬十月不雨三年春王正月不雨夏四月不雨六月雨何氏公羊注引感精符文云僖公得立欣喜不恤庶衆比致三旱即能退辟正殿飾過求己循省百官放佞臣郭都等理冤獄四百餘人精誠感天下不雩而得澍雨此事左氏內外傳俱不載

又按李善注文選引春秋感精記云西秦東闕謀襲鄭伯晉成同心遮之穀谷反呼老人百里子哭語之不知泣血何益疑即感精符之文非別一書也

春秋合誠圖

佚

孫穀曰此主赤龍一圖立名

按天文地理各有所主北斗有七星天子有七政也又明堂位在辰巳者木火之際辰木也巳火也木生數三火成數七政在三里之外七里之內此二則合誠圖之文

春秋考異郵

佚

孫穀曰此端談物應郵尤通

按賈氏齊民要術引考異郵文云陽物大惡水故蠶食而不飲陽立於三春故蠶三變而後消死於

三七二十一日故二十一日而薛

春秋保乾圖

保或作寶

宋衷注

佚

書正義引之云移河為界在齊呂填過八流以自廣又李善注吳都賦引保乾圖文曰日以圓照月以虧全宋均注曰全十五日時也又注魏都賦引保乾圖文曰五運七變谷以類驚宋衷注曰五運五行用事之運也又晉書刑法志引保乾圖文云王者三百年一蠲法

春秋漢含孽

佚

按李善注西都賦引漢含孽文云強幹弱流天之道宋均注曰流猶枝也

又按漢含孽文有足采者曰三公在天為三台九卿為北斗三公象五岳九卿法河海二十七大夫法山陵八十一元士法谷阜合為帝佐以匡綱紀又穴藏之蟻先知雨陰暄未集魚已噞喁巢居之鳥先知風樹木未搖禽已刷羽

春秋佐助期

佚

孫穀曰此主為炎漢佐命豫識其籙故蕭何之狀見於圖文

按李淳風乙巳占列占候諸家有春秋佐助期占

又按列宿所居角為天門亢為廟庭房為四赤心
為明堂尾箕后宮之場昴畢為天街觜觶天廟天
女主布帛虛主禮堂營室主軍糧奎主武庫婁主
苑牧胃主倉廩昴主獄事東井主水衡鬼主神明
柳主教令皆見佐助期文外箕為天口見詩推度
災翼為天倡見合誠圖

春秋握成圖

佚

按握成圖疑即合誠圖

春秋潛潭巴

佚

孫穀曰潛潭者水之沈深也巴又水之屈曲蜀江學巴

字而流蓋其遠也撰名如此弔詭之甚矣

按日蝕自甲子至癸亥天文異畧各有其占劉昭

注續漢書志引潛潭巴文云甲子蝕有兵敵強臣

乙丑蝕闕丙寅蝕久旱丁卯蝕有旱有兵戊辰蝕

闕己巳蝕闕庚午蝕後火燒官兵辛未蝕大水壬

申蝕水滅陽潰陰欲翔癸酉蝕連陰不解淫雨毀

山有兵甲戌蝕草木不滋壬命不行乙亥蝕東國

發兵丙子蝕闕丁丑蝕闕戊寅蝕闕己卯蝕闕庚

辰蝕彗星東至有寇兵辛巳蝕闕壬午蝕久雨旬

望癸未蝕行義不明甲申蝕闕乙酉蝕仁義不明

賢人消丙戌蝕闕丁亥蝕匿謀滿玉堂戊子蝕宮

室內淫雌必成雄己丑蝕天下倡亂庚寅蝕將相

誅大水多死傷辛卯蝕臣代其主壬辰蝕河海決
久霧連陰癸巳蝕闕甲午蝕闕乙未蝕天下多邪
氣鬱鬱蒼蒼丙申蝕諸侯相攻丁酉蝕闕戊戌蝕
有土殃主后死天下諒陰己亥蝕小人用事君子
繫庚子蝕闕辛丑蝕主疑臣壬寅蝕天下苦兵大
臣驕橫癸卯蝕闕甲辰蝕四騎脅大水乙巳蝕闕
丙午蝕闕丁未蝕王者崩戊申蝕地動搖侵兵強
己酉蝕闕庚戌蝕闕辛亥蝕子為雄壬子蝕妃后
專恣女謀主癸丑蝕闕甲寅蝕雷電擊殺骨肉相
攻乙卯蝕雷不行雪殺草不長姦人入宮丙辰蝕
闕丁巳蝕下有敗兵戊午蝕久旱穀不傷己未蝕
闕庚申蝕闕辛酉蝕女謀主壬戌蝕闕癸亥蝕天

子崩其占辭不同惜乎成闕文矣

又按前闕占辭者二十有四日孫氏古微書有之
曰乙丑蝕大旱戊辰蝕地震陰盛己巳蝕火災丙
子蝕夏霜為災丁丑蝕三公有罪戊寅蝕天下大
風己卯蝕多盜辛巳蝕后妃有謀甲申蝕四月雨
霜丙戌蝕多冤訟癸巳蝕權不一甲午蝕蟲螟為
害丁酉蝕侯王侵庚子蝕君有疑癸卯蝕外國伐
王乙巳蝕東國起兵丙午蝕民多流亡己酉蝕有
相疑者庚戌蝕臣下相侵癸丑蝕水潦為敗丙辰
蝕山水大出己未蝕王失其土庚申蝕外國相侵
壬戌蝕羣小用事君子繫不知其從何處摭拾也

春秋考曜文

經義考

卷二百六十六

佚

按考曜文有云王者往也神所輸向人所樂歸藝文類聚有之

春秋命歷序

佚

續漢書律歷志曰元命包乾鑿度皆以為開闢至獲麟二百七十六萬歲及命歷序積獲麟至漢起庚子茲之二十三歲竟已酉戊子及丁卯茲六十九歲合為二百七十五歲漢元帝歲在乙未上至獲麟則歲在庚申推此以上上極開闢則不在庚申識雖無文其數見存而馮光陳冕以為開闢至獲麟二百七十五萬九千八百八十六歲獲麟至漢百六十一歲轉差少一百一十四歲云

孔穎達云緯候之書及春秋命歷序言五帝傳世之事為毛說者皆所不言

王應麟曰漢志魯僖公五年正月辛亥朔旦冬至殷歷以為壬子春秋緯命歷序云僖公五年正月壬子朔旦冬至然則緯與殷歷同故劉洪云甲寅歷於孔子時效即命歷序所謂孔子修春秋用殷歷也

按命歷序文皆荒唐謬悠之說不足錄

春秋玉版識

佚

按沈約宋書符瑞志引之云代赤者魏公子

春秋句命決

佚

右見羅莘路史注

春秋含文嘉

佚

按白虎通德論引春秋含文嘉文云天子墳高二仞樹以松諸侯半之樹以柏大夫八尺樹以欒士四尺樹以槐庶人無墳樹以楊柳又別引含文嘉文云殷爵三等周爵五等又云天子射熊諸侯射麋大夫射虎豹士射鹿豕雖不言春秋度即其書中語也

春秋括地象

佚

按緯書止有河圖括地象若春秋括地象言崑崙者不及惟隋著作佐郎杜公瞻纂編珠引其文云河有九曲發崑崙為地首至積石為地門出龍門為天橋至卷重山為地咽貫砥柱觸闕流山為地喉至洛汭為地腰至大伾山為地齒至大陸為地腹東至碣石入於海為天臍此可補禹貢注疏之闕

春秋文義

佚

按白虎通德論引其文云天子社廣五丈諸侯半之其色東方青南方赤西方白北方黑上冒以黃土

春秋內事

七錄四卷

通志六卷

佚

孫穀曰春秋孝經各有內事俱有宋均注

按枚乘七發歸神日母李善注引內事文云日者陽德之母又天有十二次日月之所躔也地有十二分王侯之所居也亦內事文

春秋祕事

七錄十一卷

佚

春秋錄圖

佚

按錄圖文有曰蒼精萌姬稷之後昌見李善文選

注

春秋災異

隋志郝萌撰十五卷

佚

隋書漢末郎中郝萌集圖緯讖雜占為五十篇謂之春秋災異

孫穀曰漢郎中郝萌集圖緯讖雜占為五十篇於是七經緯各自為篇部至宋均始合而集之得三十卷總名曰春秋災異而言緯者始主春秋諸書徵引殊不別疏皆曰春秋緯以故緯之篇春秋為多

春秋少陽篇 撰命篇

佚

王應麟曰論語疏按春秋少陽篇伯夷姓墨名允字公信伯長也夷謚叔齊名智字公達伯夷之弟齊亦謚也真宗問陳彭年墨允墨智何人彭年曰伯夷叔齊也上問見何書曰春秋少陽篇

按徐氏公羊傳疏引撰命篇文云孔子年七十歲知圖書作春秋

經義考卷二百六十六終

後學安東程華年覆校

經義考卷二百六十七

秀水 朱彝尊 編

男 昆田 校

苾緯 五

論語識 新唐志作緯

七錄宋均注八卷 新唐志十卷

佚

陳振孫曰唐志有論語緯十卷七緯無之太平御覽有論語摘輔象撰考識者意其是也

論語摘輔象

宋均注

佚

孫鼓曰陶淵明聖賢群輔錄本之

按摘輔象文多說聖門儀表如孔子胸應矩顏淵
山庭日角曾子珠衡犀角樊遲山額有若月衡子
貢山庭斗繞口南容井口澹臺滅明岐掌又稱宰
我子游公冶長子夏公伯周手握之異以仲尼為
素王左邱明為素臣皆本此書又以顏淵為素王
之司徒子貢為素王之司空悉無稽之說而又溯
於上古燧人四佐明由必育成博隕菴伏羲六佐
金提烏明視默紀通仲起陽侯黃帝七輔風后天
老五聖知命窺紀地典力墨蓋好事者為之

論語摘袁聖

佚

按摘袁聖文有曰帝不先義任道德王不先力尚
仁義霸不先正尚武力

論語素王受命識

佚

按李善注文選引其文云王者受命布政易俗以
御八極莫不喁喁引頸歸德

論語陰嬉識

佚

論語紀滑識

佚

按李善注文選引其文云漸漬以道廢消乃行又
云陳滅齊六卿分晉

論語崇爵識

佚

按識文云子夏六十四人共撰仲尼微言以當素王亦見李氏文選注

論語比考識

宋均注

佚

孫穀曰命曰比考蓋以上比之三王下自考也

論語撰考識

佚

孫穀曰比考之外別有撰考不言識實識文也

按論語識雖有比考撰考之目諸書所引往往互

見如曰軒知地理九牧倡教正朔所加也莫不歸義遠都殊域莫不嚮風穿胸儋耳莫不來貢堯步舜驟禹馳湯驚又云古者七十二家為里又曰水名盜泉仲尼不漱里名勝母曾子斂襟邑號朝歌顏淵不舍七十弟子掩目宰予獨顧由蹙墮車又曰殷惑妲己玉馬走為比為撰不能盡別也

孝經雜緯

七錄宋均注十卷

新唐志五卷

佚

毛奇齡曰禮記正義引孝經緯文云后稷為天地之主文王為五帝之宗后稷配天地於南北郊文王配五帝於明堂羣儒爭南北郊并爭祭地北郊祭昊天上帝與五帝於

明堂聚訟不已皆本此文

按應劭風俗通引孝經云聖不獨立智不獨治王制正義引孝經云德不倍者不異其爵功不倍者不異其土今孝經無此文當亦緯書中語也又風俗通引孝經說云社者土地之主土地廣博不可徧敬故封土以為社而祀之稷者五穀之長五穀衆多不可徧祭故立稷而祭之報功也又禮記正義引孝經說云封於泰山考績燔燎禘於梁父刻石紀號又廣弘明集引孝經說云奇者陽節偶者陰基得陽而成合陰而居數相配偶乃為道也又按公羊春秋作僖公主傳何氏注主狀正方穿中央達四方天子長尺二寸諸侯長一尺又閻弒吳子餘祭傳何氏注引孔子曰三皇設言民不違五帝畫象世順機三王肉刑揆漸加應世黠巧姦偽多徐彥疏云孝經說文

孝經讖圖

十二卷

佚

右見張彥遠名畫記

孝經句命決

隋志宋均注六卷

佚

羅莘曰孝經句命決云任已感神生帝魁故鄭康成云任已帝魁之母而春秋句命決作任姒傳者誤也夫任乃太

吳之後黃帝所封為己姓姒氏夏始有之
王應麟曰何休公羊傳序鄭康成中庸注俱引孔子云吾
志在春秋行在孝經此孝經句命決之言也
孫穀曰參其奧以示人故名決

按尚書春秋孝經俱有句命決白虎通德論所引
有云三皇步五帝趨三王馳五霸驚續漢書天文
志劉昭引宋均句命決注云彗五彗也蒼則王侯
破天子苦兵赤則賊起強國恣黃則女害色權奪
於后妃白則將軍逆二年兵大作黑則水精賦江
河決賊處處起也此是孝經說其云欲觀我褒貶
諸侯之志在春秋崇人倫之行在孝經何休約其
辭明皇述之世遂以為何休文非矣

孝經援神契

隋志宋均注七卷

佚

徐彥曰援神契自是孝經緯說橫說非是正解

王應麟曰周官九嬪注引孔子云日者天之明月者地之
理孝經援神契之言也

孫穀曰此言孝道之至行乎陰陽通乎鬼神上下古今若
合符契也

按禮文王世子鄭注引孝經說云諸侯歸各帥於
其國大夫勤於朝州里驢於邑孔氏疏謂是援神
契文

又按大戴禮注引其文云日月屬於天則陰類消

於淵又賈氏齊民要術引其文云黃白土宜禾黑
墳宜黍麥汙泉宜稻赤土宜菽也

援神句命解詁

十二篇

佚

後漢書翟酺字子超廣漢雒人拜光祿大夫遷將作大匠
善圖緯天文歷算著援神句命解詁十二篇

按益部耆舊傳謂是酺弟子繇竹杜真孟宗所著

孝經威嬉拒

失

按威嬉拒之說欲去惡鬼須具五刑令五人皆持
大斧著鐵兜鍪駮之此真邪說於孝經何與焉

孝經元命苞

七錄一卷

佚

孝經內事

隋志一卷

佚

按此係借經說災祥之書

孝經古祕援神

七錄二卷

佚

孝經古祕圖

七錄一卷

佚

孝經左右握

七錄二卷

佚

孝經左右契圖 中契

七錄一卷

佚

按孝經緯有左右契亦有中契其曰元氣混沌孝在其中天序日月星辰以自光人序孝悌忠敬以自彰務一德也此左契之文也其曰內深藏不足為神外博觀不足為明惟孝者為能法天之神麗日之明此右契之文也其曰孝經文成兮雲涌北極紫宮開北門此中契之文也

孝經雌雄圖

七錄三卷

佚

五代會要周顯德六年八月高麗遣使進孝經雌雄圖三卷皇靈孝經一卷雌圖者止說月之環暈星之慧孛災異之應乃識緯之書也

龐元英曰雌圖亦非奇書

宋永亨曰孝經雌雄圖本京房易傳日星占相之書也

高麗史光宗光德十年秋遣使如周進皇靈孝經一卷孝

經雌雄圖三卷

孝經異本雌雄圖

七錄二卷

佚

皇靈孝經

一卷

佚

龐元英曰皇靈者止說延年避災之事及志符文乃道書也

孝經分野圖

七錄一卷

佚

孝經內事圖

七錄二卷

佚

孝經內事星宿講堂七十二弟子圖

七錄一卷

佚

孝經口授圖

七錄一卷

佚

孝經應瑞圖

舊唐志一卷

佚

孝經河圖

佚

按賈氏齊民要術載孝經河圖文云少室之山有
甕器竹堪為釜甑安思縣多苦竹竹之醜有四有
青苦者白苦者紫苦者黃苦者其目不見於他書

孝經皇義

一卷

佚

刑府元龜宋均為河內太守撰孝經皇義一卷

孝經內記星圖

唐志一卷

佚

孝經元辰

唐志二卷

佚

孝經中黃識

佚

按沈約宋書符瑞志裴松之魏志注引之云日載
東紀火光不橫一聖明聰四百之外易姓而王天
下歸功致於太平

孝經錯緯

佚

繆泳曰晉燉煌郭瑀元瑜撰

書易詩孝經春秋河洛緯祕要

七錄一卷

佚

句命決圖

一卷

佚

靈命本圖

一卷

辨靈命圖

二卷

俱佚

右三圖見張彥遠名畫記未詳何經之緯

楊氏統內讖解說

二卷

佚

益部耆舊傳曰統字仲通家新都建初中為彭城令代以
夏侯尚書相傳作內讖二卷解說朝廷災異多以訪之立
至光祿大夫為國三老

孫氏鼓古微書

三十六卷

存

鼓自序曰緯有七儷經而行顧其文皆刪餘也相傳孔子
既述六經知後世不能稽同其意別立緯及讖八十一首
以遺來世故東漢謂之古學魏晉以降倚為符圖圖令人
諱諱令人憚至隋而燬遂禁不傳噫傷哉使孔門知百世
之學而今無聞也病之者以為多談怪迂義致無取夫經
之尊譬帝王也圖緯雖纖陋譬之猶騶賁奄奚而日環侍

帝也今欲親識帝之面而曰必屏而嚮責却而奄奚則帝難見矣欲見孔子而不欲見其親授受者之警效之光容孔子可見乎然則惟孔宜刪非孔烏得刪且非孔而欲識孔又烏得刪也自昔為之說者有郅有袁為之注者有鄭有宋一以為起於中興之前終張之徒皆借仲尼雜以己說一以為盛於建武之代俗儒趨時篇卷第目轉加增廣惟劉彥和以為事幽辭富有助文章故義皞之源鍾律之要瑞孳之符鬼神之狀讀之者皆有取焉嘗讀歷代史經籍藝文志空標其目而書竟隱泯矣閒有存者亦復如裂錦碎璧聲味不聯予苦心於茲且十年顧簡不一遘遘不連行於是考其班部權其宗旨覈其譌闕益句累而章章累而篇篇累而帙焉雖非其本卷本文之後先要亦可以大義徵以文律準也

經義考卷一百六十七終

後學儀徵汪

棟復校

對學齋題玉

孫養志等一百六十六卷

太華齋以文軒筆

經義考卷二百六十八

秀水 朱彝尊 編

男 昆田 校

擬經一

揚氏雄 太子經章句

隋志九卷

存 章句佚

漢書雄大潭思渾天參摹而四分之極於八十一旁則三
摹九據極之七百二十九贊亦自然之道也故觀易者見
其卦而名之觀彖者數其畫而定之彖首四重者非卦也
數也其用自天元推一晝一夜陰陽數度律歷之紀九九
大運與天終始故彖三方九州二十七部八十一家二百

四十三表七百二十九贊分爲三卷曰一二三與泰初歷相應亦有顛頊之歷焉極之以三筭關之以休咎緝之以象類播之以人事文之以五行凝之以道德仁義禮智無主無名要合五經苟非其事文不虛生爲其泰曼惠而不可知故有首衝錯測攤瑩數文掎圖告十一篇皆以解剝彖體離散其文章句尚不存焉

漢紀雄好賦頌晚節以爲無益而輒止乃依易著太彖經其文五十萬筭之以三十筭關之以休咎播之以人事義合五經而辭解剝彖體十一篇復爲章句

桓譚曰揚雄作彖書以爲彖者天也道也言聖賢制法作事皆引天道以爲本統而因附續萬類王政人事法度故必犧氏謂之易老子謂之道孔子謂之元而揚子謂之彖

太彖經三篇以紀天地人之道立三體有中下如禹貢之陳三品三三而九因以九九八十一故爲八十一卦以四爲數數從一至四重累變易竟八十一而徧不可損益以三十五著揲之彖經五千餘言而傳十二篇 又曰揚子雲才知聞道卓絕於衆所造法言太彖漢興以來未有此也 又曰揚雄不貧則不能作彖言

張衡曰觀太彖經知子雲殆盡陰陽之數也非特傳記之屬實與五經相擬

王充曰揚子雲作太彖造法言張伯松不肯一觀與之並肩故賤其言使子雲在伯松前伯松以爲金匱矣 又曰子雲作太彖侯鋪子隨而宣之

陸績曰雄建立彖經與聖人同趣雖周公繇大易孔子修

春秋不能是過

葛洪曰揚雄著太彖經夢吐白鳳凰集其頂上而滅 又曰揚雄酒不離口而太彖乃就

王隱曰彖經雖妙非益也是以古人謂其屋下架屋 袁準曰太彖幽虛而少效

阮孝緒曰太彖經九卷揚雄自作章句

顏之推曰揚雄投閣周章怖懼不達天命而桓譚以勝老子葛洪以方仲尼直以曉算術解陰陽故著太彖經夫太彖今竟何用乎不帝覆醬甑而已

韓顯宗曰揚雄著太彖經當時不免覆盎之談二百年外則越諸子

干涓曰八十一首擬乎卦九贊之位類夫爻易以八八爲數其卦六十有四彖以九九爲數其首八十有一易之占以變彖之筮以逢數有陰陽而時有晝夜首有經緯而占有旦夕參而得之謂逢四位成列性在其中矣九虛旁通情在其中矣以一生三以三生九以九生二十七以二十七生八十一三相生彖之數也一首九贊故有七百二十九贊其外踦贏二贊以備一儀之月數彖之首也始於中之之始也在乎一一之所配自天元甲子朔旦冬至惟一晝一夜終而復始天元二十七首中至事地元二十七首更至昆人元二十七首減至養

宋維幹曰揚子欲贊明易道乃大覃思渾天而作太彖蓋彖生於一而極於三天地人各有九重三而變故有二十七部天取其一地取其二人取其三自下相重三位成列

各以其數成方州部家之道也因而革之推而盪之故謂
之一表升降於六十四卦共成於八十一家由是廣其三
材統成九位行陰陽進退之氣窮日星經緯之機有九州
以統二十七部有二十七部以統八十一家自家至州統
之於伯是以三材備而萬物生乃以三材配屬於一家乃
以三家配屬於一部乃以三部配屬於一州乃以三州配
屬於一方乃以二方配屬於一歲莫不推之以宿度佐之
以五行首以準卦贊以類爻表以會象彖以明易運則通
通則久久則極極則變變也者周而復始之謂也觀夫易
象設位自下而生彖道位分自北而運運則能覆生則能
載覆載交泰兩儀成動變存中吉凶休咎見乎外也故知
觀彖者知易道之深觀易者知彖道之至大彖則易也

易則彖也彖則上行乎天地之氣易則下通乎天地之神
其用自中乎推六十四卦陰陽之度數律歷之紀綱九九
大運之終始也詳夫聖人觀象於天觀法於地知天之氣
五日 移七日一節地之氣五日一應七日一易進退有
度出處有時所以拱默而經緯乎天下莫不其防也在于
微其杜也在于漸二分二至履霜堅冰戒懼之至也所謂
太彖之作其知幾乎若夫天道左行日月右迎天象昭列
經緯時成陰陽相交晬魄相感陰陽氣盛感而下達地氣
右動山澤相通陰陽相交晬魄相感陰陽氣盛感而上通
天地氣交水火相薄雷風相盪剛柔相摩寒暑生焉變化
行焉四時成焉萬物立焉精氣爲物遊魂爲變變也者各
有所歸天地以之乎相承彰往察來窮微盡變如谷從繩

無有幽遐非覃思之至精孰能與於此乎

吳祕曰太彖其事則述其書則作按自子辰申子冠之以甲分二十七章為一會八十一章為一統從子至辰自辰至申自申至子凡四千六百一十七歲為一元與太初歷相應亦有顓頊歷焉此其事則述也作二百四十三表七百二十九贊十一篇此其書則作也

邵子曰揚雄作彖可謂見天地之心者也

司馬光曰予少之時間彖之名而不獲見獨觀揚子雲之自序稱彖盛矣及班固為傳則曰劉歆嘗觀彖謂雄曰空自苦今學者有祿利然尚不能明易又如彖何吾恐後人用覆醬瓿也雄笑而不應諸儒或譏以為雄非聖人而作經猶春秋吳楚之若僭號稱王蓋誅絕之罪也固存此言

則固之意雖愈於歆亦未謂彖之善如揚子所云也予亦私怪揚子不贊易而別為彖易之道其於天人之蘊備矣揚子豈有以加之乃更為一書且不知其焉所用之故亦不謂揚子宜為彖也及長學易苦其幽奧難知以謂彖者賢人之書按於易其義必淺其文必易夫登喬山者必踐於峽岬適滄海者必沿於江漢故願先從事於彖以漸而進於易庶幾乎其可跂而望也於是求之積年乃得觀之初則溟滓漫漶畧不可入乃研精易慮屏人事而讀之數十過參以首尾稍得窺其梗槩然後喟然置書歎曰嗚呼揚子真大儒者耶孔子既歿知聖人之道者非揚子而誰孟與荀殆不足擬況其餘乎觀彖之書昭則極於人幽則盡於神大則包宇宙細則入毛髮合天地人之道以為一

刮其根本示人所出胎育萬物而兼為之母若地履之而不可窮也若海挹之而不可竭也蓋天下之道雖有善者其蔑以易此矣考之渾元之初而彖已生察之於當今而彖非不行窮之於天地之末而彖不可亡叩之以萬物之情而不漏測之以鬼神之狀而不違槩之以六經之言而不悖藉使聖人復生視彖必釋然而笑以為得己之心矣乃知彖者所以贊易也非別為書以與易競也何歆固知之之淺而過之之深也或曰易之法與彖異揚子不遵易而自為之制安在其贊易乎且如與易同道則既有易矣何以彖為曰夫畋者所以為禽也網而得之與弋而得之何以異哉書者所以為道也易網也彖弋也何害其既設網而使弋者為之助乎子之求道亦謬矣且揚子作法言所以準論語作彖所以準易子不廢法言而欲廢彖不亦惑乎夫法言與論語之道庸有異乎彖之於易亦然大厦將傾一木扶之不若衆木扶之之為固也大道將晦一書辨之不如衆書辨之之為明也學者能專精於易誠足矣然易天也彖者所以為之階也子將升天而廢其階乎先儒為彖解者多矣然揚子為文既多訓詁指趣幽邃而彖又其難知者也故予疑先儒之解未能盡契揚子之志世必有能通之者比老終且學焉 又曰易與太彖大抵道同而法異易畫有二曰陽曰陰彖畫有三曰一曰二曰三易有六位彖有四重易以八卦相重為六十四卦彖以一二三錯於方州部家為八十一首易每卦有六爻合為三百八十四爻彖每首有九贊合為七百二十九贊皆當期

之日易有元亨利貞有罔直蒙首冥易大衍之數五十
其用四十有九乎天地之筮各十有八合爲三十六筮地
則虛三用三十三筮易揲之以四乎揲之以三易有七九
八六謂之四象乎有一二三謂之三摹易有彖乎有首易
有文乎有贊易有象乎有測易有文言乎有文易有繫辭
乎有攤瑩規圖告易有說卦乎有數易有序卦乎有衝易
有雜卦乎有錯殊途而同歸百慮而一致皆本於太極兩
儀二才四時五行歸於道德仁義也
林之奇曰揚子雲之太乎蓋擬於易之數也其泰積之要
始於十有八筮終於天地人之數五十有四共爲七十有
二而其半爲泰中之數故三十有六筮而虛三以筮焉此
其爲多寡乘除之法又若有異於易者

楊時曰揚雄作太乎準易此最爲誑後學後之人徒見其
言艱深其數汗漫遂謂雄真有得於易故不敢輕議其實
雄未嘗知易也

朱或曰揚子雲作太乎以擬易先儒已有屋下架屋之謂
子嘗讀之拘拘於句法之蹈襲字訓之模倣信乎其不可
也易以八爲數推之而爲六十四乎以九數轉之而爲八
十一易有元亨利貞乎有罔直蒙首易有彖乎有首易有
爻乎有贊易有象乎有測易有說卦序卦雜卦乎有數有
衝有錯易曰雲從龍風從虎乎則曰風識虎雲知龍易闢
戶之謂乾闔戶之謂坤乎則曰闔天之謂宇闢宇之謂宙
其他率多此類亦何取於乎哉及讀桓譚新論又知一三
九之類亦老子之緒餘耳而張衡謂其與易相擬陸續宋

衷范望王涯之徒尤酷嗜之温公至謂叩之以物之情而不漏測之以鬼神之狀而不違槩之以六經之言而不悖是皆溺於所好未得為公論也

朱震曰歷元始於冬至卦氣起於中孚其書本於夏后氏之連山子雲通達陰陽之數故太彖之作發明連山之旨以準周易為八十一卦凡九分共二卦一五隔一四細分之則四分半當一日準六十卦一卦六日七分也中孚也周復也贖閑屯也少謙也辰睽也丁升也姤羨臨也此冬至以至大寒之氣也差小過也童蒙也增益也銳漸也達交泰也震侯需也從進隨也釋解也格夷大壯也樂豫也爭訟也務事蠱也更革也斷毅夬也此立春以至穀雨之氣也裝旅也衆師也密親比也斂小畜也彊睽乾也盛大有也居家人也法井也應離也迎咸也遇姤也竈鼎也大廓豐也文渙也禮履也逃唐遯也常恒也此立夏以至大暑之氣也永恒也度節也昆同人也減損也嗟守否也翕巽也聚萃也積大畜也飾賁也疑震也視觀也沈兌也內歸妹也去无妄也晦普明夷也窮困也割剝也此立秋以至霜降之氣也止堅艮也成既濟也闕噬嗑也失劇大過也馴坤也將未濟也難蹇也勤養坎也此立冬以至大雪之氣也日月之行有離合陰陽之數有盈虛踦贏二贊有其辭而無其卦而附之於養者以閏為虛也踦火也日也贏水也月也日月起於天元之初歸其餘也蓋定四時成歲者以其閏月再劫而後掛者由於歸奇六日七分必加算焉以三百六十五日四分之不齊也坎離震兌四

正之卦也二十四爻周流四時彖則準之日右斗左秉巡
六甲東西南北經緯交錯以成八十一首也一月五卦也
侯也大夫也卿也公也辟也辟居於五謂之君卦四者雜
卦也彖則準之故一彖象辟三方象三公九州象九卿二
十七部象大夫八十一首象元士其大要則歷數也律在
其中也體有所循而文不虛生也

張行成曰彖紀日於牛宿者法日也紀氣於中首者法天
也以罔冥為彖則民之終始萬物神妙之理故太彖於三
易實依連山而作也

晁公武曰太彖經十卷漢揚雄子雲撰雄作此書當時以
謂其艱深其後字讀多異予嘗以諸家本參校不同者疏
於其上且發策以問諸生云揚雄準易作太彖經其自序
稱彖盛矣而諸儒或以為猶吳楚僭王當誅絕之罪或以
為度越老子之書大抵譽之者過其實毀之者失其真皆
未可信然譬夫聽訟曾未究其意烏能決其曲直哉今欲
論彖之得失必先窺其奧然後可得而議也夫彖雖準易
然託始高辛大初二歷而為之故彖有方州部家凡四重
而為一首九贊通七百二十九贊有奇分主晝夜以應三
百六旬有六日之度首準一卦始於中準中孚而終於養
準頤二十四氣七十二候與夫二十八宿錯居其閒先後
之序蓋不可得而少差也夫易卦之直日起於漢儒之學
舍四正卦取六十卦之文三百六十各直一日此彖之所
準者也然易之卦直日其亦如彖之首有序乎抑無也若
亦有之則雄之為彖不亦善乎不然則彖之序亦贅矣自

復姤而為乾坤十有二卦皆以陰陽之消長分居十二月
謂之辟卦固有序矣其餘一月而四卦之序云何耳如中
孚頤何以為一日之卦也曰公卿大夫侯者何謂也其所
謂屯正於丑間時而左行蒙正於寅間時而右行者其旨
可得而聞歟又一陽一陰者相錯之法也然養為陽而
中不為陰水火木金土者相傳之法也然對為金而美
不為土其自相戾類如此豈得無說也哉

吳仁傑曰太彖以方州部家為首做易六畫而成卦也以
初一至上九為贊做易六位而成章也首之數綦少而四
綦多而十二而定為九位焉老蘇先生所謂二者並行而
其用各異者也

唐仲友曰雉最知大衍數者故彖數曰三八為木四九為
金一七為火一六為水五五為土彖圖曰一與六共宗二
與七共朋三與八成友四與九同道五與五相守不言五
十為土五與十相守者知藏十之為大衍也

鄭東卿曰揚雄之太彖子明之洞極做易為書泥於文字
後世忽之以為屋下架屋頭上安頭也

王炎曰揚子以言語求道故為法言曰吾以擬論語也為
太彖曰吾以準易也無西子之美而效其顰亦增其醜而
已

陳淳曰太彖本為擬易而作也而又參之易緯以序卦氣
準之太初歷以考星度蓋襍乎為書而不純於易密於數
而道則未也夫易以八為數而彖以九為數易數始於一
一重之而為二二重之而為四四重之而為八八重之至

於六十四而八八之數立焉故自太極生兩儀兩儀生四象四象生八卦八卦生六十四卦卦數始於一一轉之而為三三轉之而為九九轉之而為二十七二十七轉之而為八十一而九九之數具焉故自一元分而為天地人之三方方各有三州三其三方而為九州州各有三部三其九州而為二十七部部各有三家三其二十七部而為八十一家易以六畫成卦而卦擬以方州部家之四位四位立而首成焉自中至事為天元二十七自更至昆為地元二十七自減至養為人元二十七合三二十七為八十一首以擬易之六十四卦首下有辭以擬卦之彖首為有九贊以擬卦之六爻九共八十一首則為七百二十九贊贊下有測以擬爻之象為七百二十九測測贊之外又有彖衝以擬序卦彖錯以擬雜卦彖數以擬說卦彖攤彖整彖規彖圖彖告以擬上下繫至於筮筮又以擬易之大衍虛其一而用四十有九彖則虛其三而用三十有三大衍以乾之筮二百一十有六坤之筮百四十有四合三百六十以當期之日積為萬有一千五百二十以當萬物之數而彖則以天數十有八地數十有八合三十六筮以律七百二十有九贊以當一歲之日積為二萬六千二百四十四筮以配萬物之數大衍揲以四而彖則揲以三大衍以七八九六定六爻而辨吉凶彖則以七八九六定四位而別休咎與夫三摹之擬三索三表之擬四象一一與易相準而猶以為未也何氏易緯稽覽圖創為卦氣之說以為起於中孚而終於頤六十四卦別以坎離震兌為四卦各主一

方卦中二十四爻各主二十四氣其餘六十卦有三百六十爻主三百六十日餘有五日日分爲八十分合四百分又四分日之一爲二十分是有四百二十分以六十卦分之六七四十二卦各得七分每卦得六日七分以當期三百六十五日四分日之一之數而分則又從而參之始於中首以配中孚而終於養首以配頤凡八十一首皆法卦氣之次序首以二贊當一日凡七百二十九贊當三百六十四日有半又增躋羸二贊爲閏餘之數以足之太初上元十一月甲子朔旦冬至無餘分後千五百三十九歲甲辰朔旦冬至又無餘分又千五百三十九歲甲申朔旦冬至又無餘分又千五百三十九歲復甲子朔旦冬至無餘分而分則又從而準之始於中首冬至之節初一日起

牽牛一度而終於養首之上九以周二十八宿之行而爲一歲十九歲爲一章二十七章凡五百一十二歲爲一會八十一章則三會凡千五百三十九歲爲一統自子至辰自辰至申自申復子凡三統九會二百四十三章有四千六百一十七歲爲一元一章則閏分盡一會則月分盡一統則朔分盡一元則六甲盡與太初歷相應是乎之爲數密矣然密於其數而道則未也吾觀其書有如中首曰陽氣潛萌於黃宮信無不在其中而養首又曰藏心於淵美厥靈根則天理始終循環無間之義似亦察矣然於乎攤有曰其上也垂天下也淪淵織也入歲廣也包畛其道游冥而挹盈又曰虛形萬物所道之謂道因循無革天下之理得之謂德理生昆羣兼愛之謂仁列敵度宐之謂義又

未能根極乎理義之大本而不免乎老墨之指歸於易之宏綱大義亦何所發明哉況乎以周配復以疾配睽以上配升以差配小過以童配蒙以增配益以達配泰以從配隨以進配晉以釋配解以樂配豫以爭配訟以更配革以斷配夬以裝配旅以衆配師以親配比以盛配大有以居配家人以竈配鼎以大配豐以逃配遯以永配恒以度配節以減配損以聚配萃以飾配賁以視配觀以晦配明夷以窮配困以割配剝以止配艮以成配既濟以失配大過以難配蹇以養配頤徒區區為字訓之模倣而復拘拘於句法之循襲易曰幽贊神明而生蓍而彖則曰昆侖天地而產蓍易曰雲從龍風從虎聖人作而萬物覩而彖則曰風識虎雲知龍賢人作而萬類同易曰闢戶謂之乾闢戶謂之坤而彖則曰闔天謂之宇闔宇謂之宙易曰乾確然示人易坤隤然示人簡而彖則曰天宙然示人神地他然示人明易之元亨利貞萬化之原也故君子行此四者曰乾元亨利貞而彖配之以君子能此五者曰罔直蒙首冥愚不知罔直蒙首冥於元亨利貞之義何得哉易之陰陽剛柔仁義三才之本也故立天之道曰陰與陽立地之道曰柔與剛立人之道曰仁與義而彖配之以立天之經曰陰與陽形地之緯曰縱與橫表人之行曰晦與明愚不知縱橫晦明與剛柔仁義之旨何有哉其他效為天為園等語則有為雷為鼓之辭效革去故鼎取新等語則有更造新常因故之說效十三卦所取則有衣裳圭璧槐擬之論若此之類不可勝數而於易道初無一補前不足以發往

經義考 卷一百一十八
聖之心後不足以開來哲之耳目子思氏之中庸孟軻氏
之七篇所以與堯孔心傳千載若合符契者何嘗必為如
是之配做哉抑又多為誇張自贊之語曰知陰知陽知止
知行知晦知明者惟予乎又曰曉天下之暝暝瑩天下之
晦晦者惟予乎又曰夫予卓然示人遠矣曠然開人大矣
淵然引人深矣渺然絕人眇矣殊非聖賢氣象此當時如
劉歆者所以有空自苦覆瓿之譏而近世如東坡如伊
川所以謂其道不足與屋上架屋之謂是雖侯芭之受桓
譚之傳張衡比之五經陸績推之為聖人宋衷之訓詁范
望之解釋王涯之纂述司馬溫公之作書與擬類皆隨已
之好而終不足厭服千萬世學者同然之見也

陳埴曰太彖模倣周易只起數不同先儒謂將易變作十
部太彖亦得但無用耳

陳振孫曰按漢志揚雄所序三十八篇太彖十九本傳三
方九州二十七部八十一家七百二十九贊分為三卷有
首衝錯測摛瑩數文規圖告十一篇皆以解剝予體蓋與
本經三卷共為十四今志云十九未詳初宋陸二家各依
舊本解釋范望折衷長短或加新意既成此注乃以予首
一篇加經贊之上予測一篇附贊之下為九篇列為四卷
首測二序載之第一卷之首蓋猶王弼離合古易之類也
卷首有陸續述予一篇

葉適曰太彖雖云幽深然既枝葉扶疎獨說十萬餘言侯
芭又受其辭則是雄所以作之意固嘗曉然號於人使皆
可識不為甚難明也至宋衷陸續范望乃皆創立注釋若

昔未嘗聞知者如首名以節氣起止贊義以五行勝剋最
為此書要會不知自雄及芑親相傳授已如此耶或舊語
果零落而衷績等方以意自為參測也以位當卦以卦當
日出於漢人若夫節候晷刻推其五行所寄而吉凶禍福
生之至乎而益詳蓋農工小人所教以避就趨舍者雄
孔氏之學其書將經緯大道奈何俛首效之且未有求
小而能得其大者惜乎其未講矣

高似孫曰易可準乎曰難矣何為其難也曰天地人之
混淪於未畫之前二三聖人察天之微窺地之奧以神明
天人之用文王因伏羲孔子因義文而易道極矣文王非
舍伏羲孔子非舍義文而自為之書也易經三聖以經天
地人之道是道也吉凶晦吝消息盈虛雖天地鬼神無所

藏其蘊而匹夫匹婦可與知者也揚雄氏欲以一人之力
而規三聖所成之功是為難乎子雲豈不知此者然則子
雲亦有得於易之學而欲自神其用其曰天以不見為
地以不形為乎人以腹心為乎此子雲之所以神者也子
雲之意其疾莽而作者乎哀平失道莽輒亂常子雲酌天
時行運盈縮消長之數推人事進退存亡成敗之端存之
於乎三方象三公九州象九卿二十七部象大夫八十一
家象元士而乎者君象也總而治之起牛宿之一度終牛
宿之二十二度而成八十一首七百二十九贊二萬六千
二百四十四筴明天人終始逆順之理正君臣上去就
之分順之者吉逆之者凶以為違天拂人賊臣盜國之戒
子雲之意也子雲敢以此準易言者蓋以卦氣起於中孚

震離兌坎分配四方六十四卦各主六日七分以周一歲三百六十五日四分日之一據此言之室矣桓譚曰參與大易準班固曰經莫大乎易故作太彖是知子雲者乎不知子雲者乎

林希逸曰子雲之書一而三三而九九而二十七二十七而八十一是或一數也黃鍾之長八十一分則是法蓋始於律河圖之數藏十用九則是法亦得於河圖使雄自為一書誰敢輕議凡其牴牾者皆雄自為拙也請試言之說卦雜卦乃聖人紬繹其所未盡者彖何必做乎則衝可去也錯亦可去也文言大傳乃當時議論之所及者彖何必做乎則攤可去也瑩亦可去也彖文亦可去也無乾之四德則何必為罔直酋蒙冥無十三卦創物之義則何必為彖視無八卦自然之象則何必取五行之常論而及形色聲味之繁且碎也故其數可存其圖可存若此則不必存者也

趙汝楫曰揚子雲擬易以作太彖而主於歷魏伯陽假爻象以作參同契而主於養生他如洞極元包皆依做卜筮而作又何害於易哉

林駟曰淵哉太彖之為書乎易以八彖以九易之著也以七彖之著也以六易之八也八而八之凡六十四卦然不易者八反易者五十六實以三十六卦而六十四也彖之九也九而九之凡八十一家然不易者九反易者七十二實以四十五而八十一也著之七也七而七之凡四十九筴其虛一也存一而虛之也著之六也六而六之凡三十

六筴其虛三者取其三而虛之也易以當日亦以當日
易以當歷亦以當歷其闔闢變通無一而非易也至若
易有象亦則有首易有爻亦則有贊易之爻有象亦之贊
有測以象文而準文言以攤瑩規圖告而準繫辭此又其
文之麤耳然亦誠有可疑者易之天五配以地十亦也有
五而無十非易也易之六畫加以六位亦也有畫而無位
非易也易之畫即易之爻亦之重為重亦首四重贊自贊
亦首九贊非以四重為贊非易也亦以象文擬文言似矣然亦文不加
之準乾而加之中如其有心於卦氣也則去象文可
也而何必規規於聖人也亦以首名準卦似矣然或以一
首當一卦而或以二首焉如其有心於歷法也則自為之
名可也而何必規規於聖人也

初一柱曰太乎經揚雄作以擬易其畫四以方州部家
次自上而下最上一畫為方第二畫為州第三畫為部最
下第四畫為家每四畫為一首一乎生三方三方生九州
九州生二十七部二十七部生八十一家而成八十一首
首各有名以擬易六十四卦每首雖四畫而贊則有九以
初一次二次三次四次五次六次七次八上九為次而分
水火木金土一六水二七火三八木四九金五土每首九
贊八十一首共七百二十九末一首上九後獨增跨羸二
贊以擬易之三百八十四爻首之下各有辭贊亦各有辭
贊下又各有測辭以擬爻之小象又有象文以擬文言有
象攤乎瑩乎規乎圖乎告以擬繫辭有象數乎衝乎錯以
擬說序雜八十一首分天地人三乎七百二十九贊又加

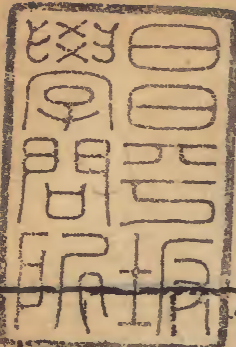
躋羸分晝夜日星節候以直一歲三百六十五日二百三十五分以擬卦氣又有揲法筮首贊以斷事之吉凶其學不傳世罕有其書予得之友人查顏叔抄本 又曰太彖以八十一首繫之於方州部家四畫之下於象與義初無所取特不過以四畫分之有八十一樣借以識八十一首之名又有七百二十九贊散之於八十一首之下每首九贊皆是初一次二次三次四次五次六次七次八上九首首一樣更無分別而七百二十九贊亦與八十一首象與義皆無相關以八十一首名彊附於四畫之下以七百二十九贊又彊附於八十一首之下然以中之初一作冬至第一日積起至養之上九而一歲節氣三百六十四日半一周又加躋羸二贊以足日之餘分而起間又自冬至一日繫之以牽牛星之第一度日一口躔星一度至三百六十四日半而斗星二十五度半亦周又以躋羸二贊繫斗星餘度而一歲周天之日與星湊合恰好太彖之要法全在於此而老泉又甚議其增二贊之非且曰始於中之一訖於養之九闕焉而未見者四分日之三爾以一百八分而為日以一分而加之一首之外盡八十一首而四分日之三可以見矣又曰彖四日以為首而以四百八十七分求合乎二十八宿之度加分而數定去躋羸而道勝吾無憾焉爾

王申子曰太彖取數以一加二為三為三方三三而九為九州三九而二十七為二十七部九九而八十一為八十一家純乎取洛書數而用奇其所謂準易者彖之家準易

之卦兮之首準易之象故八十一家有八十一首兮之贊
準易之爻故有七百二十九贊兮之贊有測準易爻之小
象兮之文準易之文言兮之攤瑩視圖告準易之上繫下
繫兮之數以論九贊所象準易之說卦兮有衝以序八十
一首陰陽之相對準易之序卦兮有錯以錯雜八十一首
而說之準易之雜卦自首以下為十篇然以惠觀之名
曰準易而大不同者易之象所以斷是卦之全體而兮之
首四重方州部家而贊則不以四重為贊易之爻所以乘
六虛之時用空與不空當與不當兮則初一次二次三次
四次五次六次七次八次九而无位且无剛柔上下遠近
之分則何以辨其時用空不宜當不當耶易文言惟乾坤
有之辟兮之乾也而兮之文不加之辟而加之中中者兮
之中乎也其意專主交成卦氣以中乎為陽貞建子之月
起於中乎故獨加之以文而詳說之也是以司馬君實潛
虛擬太兮專以氣候說易 又曰易以兼取河圖洛書之
數故奇耦亭當體用兼備其數無欠亦無餘太兮純取洛
書之數一六二七三八四九五五而無十自一至九亦無
十故欠而增畸贏二贊潛虛純取河圖之數而用十為五
十五行故餘而退元齊餘三者元始也齊中也餘終也退
此三者而无變愚故曰太兮潛虛各得易之一偏者此也
又曰易之撰著也以天地貞元之數一二三四五小衍
之為十五大衍之為五十故四營之以求老少陰陽之筮
其五十之中又虛其一者天地之數皆生於一一太極也
是所虛之一在七七四十九筮之外是數也皆倚天地圓

奇方耦而用之故能成變化而行鬼神太彖之數則起於三而終於九九者三其三也故彖之著用六六者兩其三也六而六之故彖用三十六策而揲以數起於三故又虛其三而用三十三而揲是所虛之三乃在六六三十六之內與易異矣以三搜之至三而止得七為一得八為二得九為三是再合餘而以三搜之也故有且筮晝筮夜筮之不同奇奇而欠故也潛虛之數起於十十者兩其五也故潛虛之著用五五而五之合用二十五策而揲乃三倍而用七十五策以其起於五故虛五而用七十策是於五行數內各虛其一也揲之以十謂可以得名而未可以得變故再揲以七偶偶而餘故也 又曰易之先天八卦後天重為六十四卦以反對反易觀之止三十六卦三十六乃自一至八之積也太彖以一加二成三為三方三三而九為九州三九而二十七為二十七部九九而八十一為八十一家其不易者九中增毅迎度唵蓍勤其反易者七十二合而觀之止四十五家四十五乃自一至九之積也潛虛以十十而十之其行當一百乃退而用五十五行是專用河圖五行之數故潛虛數有正有屈五十五亦自一至十之積也

鮑雲龍曰太彖做焦京卦氣而作朱子已言之矣若邵子之學程子嘗稱之曰堯夫之學大抵似揚雄又曰亦不盡如之則於揚子之學信乎其深有所得矣故其每取揚子之說有曰洛下閎改顓帝歷為太初歷揚子雲準太初而作太彖凡八十一首九分共三卦凡五隔四四分之則四



分當一卦卦氣起於中孚故首中卦又云子雲既知歷法
 又知歷理又云子雲作太彖可謂知天地之心而詩又有
 內外天人之說天根而對以月窟卦氣亦用六日七分其
 他默會處甚多未易枚舉是經世之作於太彖不無所助
 也而謂其學盡出於彖則不可其非深於彖者也亦竊識
 其梗槩而不忍棄耳彼蘇氏解易且不識性空其不取太
 彖之擬易而謂其以艱深而文淺易易有奇一偶一而揚
 子雲有以焉人謂其好奇字而怪也多載酒以問之豈知
 多識先秦古書焉今觀商貞所刻有作三作三一象天一
 象地一象人其文已見於商豈子雲所杜撰者乎既本於
 古而數尤合於易人見其數以三起謂一生三而近於老
 也詎知太極函三為一而易乾初畫亦止有三焉由是推
 之三三而九三九二十七三其天三三其地四三其天五
 三其地六其為數也亦無往而不與易合豈五千文之可
 例耶學雖未純亦一奇也自先漢以來至今千數百年好
 之者不下一二十家即大儒如唐韓昌黎尊之以為聖人
 之徒宋司馬公嘗準之以作潛虛彼其功名在宇宙續著
 在通鑑而其精神心術則寓於潛虛之一書今人才不曉
 其旨又取而罵之當知康節之在當時與馬公相與至矣
 此書豈無自而作蓋亦祖於彖耳一自莽大夫之書出於
 彖子而後諸儒始有議論而薄其為人先儒論之詳矣朱
 子既書之以為後世為儒而無節義之戒矣而其於彖閒
 亦取焉亦道並行而不相悖也所以世之鉅人絕德閒有
 好之者豈其胸中盡無斟酌而妄取之哉必有以也得非

以其理之所在人心所同自有不可磨滅者邪

鄭善夫曰揚雄太多實失之滯

十五書之一以書之書而無道義之類矣而其類之固

與書之書義論故亦難論而善其為人亦難論之類矣亦

其書豈盡自而亦盡在亦其書之書一自善夫夫之書出亦

其書又類而置之當其書之書當其書之書其書之書

其書豈盡自而亦盡在亦其書之書一自善夫夫之書出亦

其書又類而置之當其書之書當其書之書其書之書

其書豈盡自而亦盡在亦其書之書一自善夫夫之書出亦

其書又類而置之當其書之書當其書之書其書之書

其書豈盡自而亦盡在亦其書之書一自善夫夫之書出亦

其書又類而置之當其書之書當其書之書其書之書

