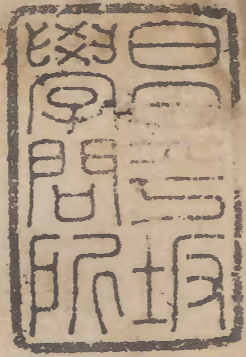


經國雄略

十五

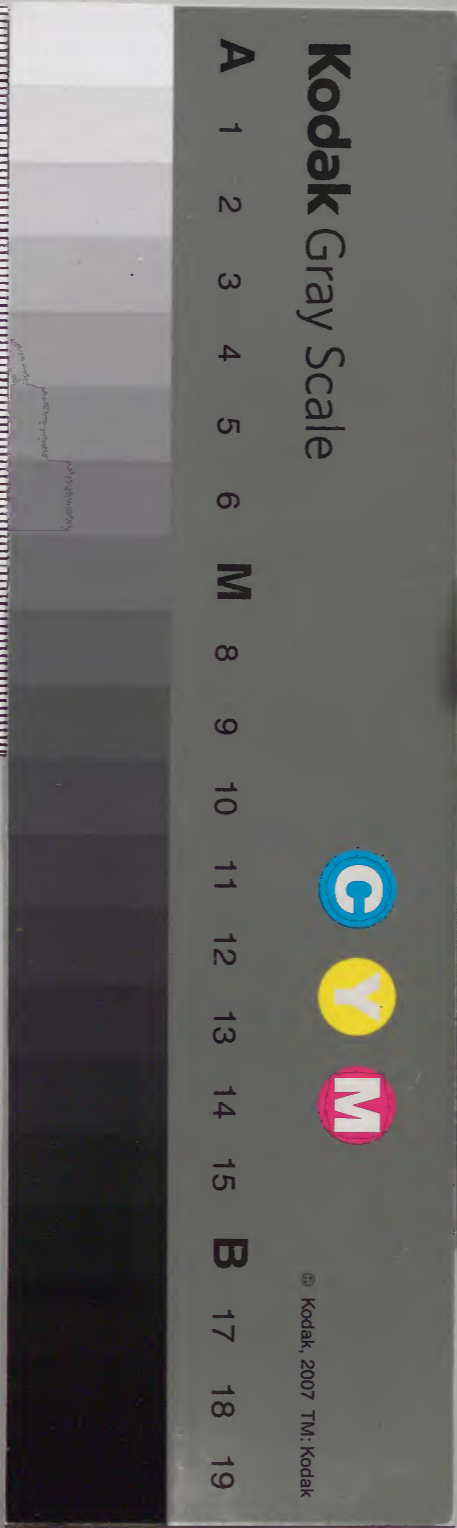


漢書門			
九	五	九	ノ
七	一	ノ	ノ
一	二	ノ	ノ
二	〇	ノ	ノ
冊	架	函	號

内閣文庫		
九	五	ノ
七	一	ノ
一	二	ノ
二	〇	ノ
冊	架	函

邊塞攷六

内閣文庫		
番號	漢	9558
冊數	20	(15)
函號	299	252





<p> 一 二 三 四 五 六 七 八 九 十 十一 十二 十三 十四 十五 十六 十七 十八 十九 二十 二十一 二十二 二十三 二十四 二十五 二十六 二十七 二十八 二十九 三十 三十一 三十二 三十三 三十四 三十五 三十六 三十七 三十八 三十九 四十 四十一 四十二 四十三 四十四 四十五 四十六 四十七 四十八 四十九 五十 五十一 五十二 五十三 五十四 五十五 五十六 五十七 五十八 五十九 六十 六十一 六十二 六十三 六十四 六十五 六十六 六十七 六十八 六十九 七十 七十一 七十二 七十三 七十四 七十五 七十六 七十七 七十八 七十九 八十 八十一 八十二 八十三 八十四 八十五 八十六 八十七 八十八 八十九 九十 九十一 九十二 九十三 九十四 九十五 九十六 九十七 九十八 九十九 一百 </p>	<p> 一 二 三 四 五 六 七 八 九 十 十一 十二 十三 十四 十五 十六 十七 十八 十九 二十 二十一 二十二 二十三 二十四 二十五 二十六 二十七 二十八 二十九 三十 三十一 三十二 三十三 三十四 三十五 三十六 三十七 三十八 三十九 四十 四十一 四十二 四十三 四十四 四十五 四十六 四十七 四十八 四十九 五十 五十一 五十二 五十三 五十四 五十五 五十六 五十七 五十八 五十九 六十 六十一 六十二 六十三 六十四 六十五 六十六 六十七 六十八 六十九 七十 七十一 七十二 七十三 七十四 七十五 七十六 七十七 七十八 七十九 八十 八十一 八十二 八十三 八十四 八十五 八十六 八十七 八十八 八十九 九十 九十一 九十二 九十三 九十四 九十五 九十六 九十七 九十八 九十九 一百 </p>
---	---

邊塞攷經國雄略卷之六

淺草文庫

溫陵 鄭大郁孟周 編訂

潭陽 王介蕃康扶 參閱

邊塞攷

臨洮

臨洮古吐蕃也。臯蘭南峙黃河北遶。風號形勝。舊屬固原。相去千有餘里。往往篋長難及。萬曆二十三年議設鎮守。專制四陲半壁。凡蘭河洮岷階文咸隸之屹若巨鎮焉。

臨洮一邊自松山新開拓池三百餘里築城建堡屯



洮河邊圖



邊塞文

卷六

臨洮

三

見三



邊塞文

卷六

見三



成州望金城以南蘭靖莊涼永堪保障矣東自會寧
 抵固原靖虜界西至弘化寺抵甘肅鎮莊浪界迤北
 至松山永太川邊墻迤南繇黑城子至洮岷抵四川
 松茂界境外北有松虜流虜瓦剌南有茵海虜等往
 來在牧餘係各番族查得紅水河洮岷歸德俱極衝

洮河邊圖攷

洮河鎮屬衛一關五寨二堡二十四馬壯官
 軍六千一百七十五員名新舊召選舍人土
 兵民夫八百名馬三千七百一十六匹各處
 民運糧三萬五千九百六十石有零草八千七
 百五十九束民屯糧三千九百四十九石
 有零布八千四百疋綿花三千三百觔

洮州監牧通判一叅將一總巡指揮四東路一北路
 一西路一南路一把總管隊官全邛屯局捕首領官
 全防守官一十八駐各寨堡
 洮州馬步官軍五千六百二十二員名舍人土兵八

百名馬三千六百九十八匹民運糧二萬五千九百
六石草五萬八千五十九束民屯糧三千九百四十
九石五斗布八千四百疋棉花三千三百觔
高樓等關馬步官軍七十二員各馬二匹
濟泚等堡馬步官軍四百五十一員各馬一十六匹
楊昇等寨馬步官軍三十員各

岷州邊圖攷

岷州屬衛一所三寨七十堡八馬步官軍一
萬四千九百三十八員各召募民壯四百四
十五名馬二千一百八十二匹各處民運糧
折銀二萬九千五百八十七兩三錢二分額
徵民屯糧二萬八千五百九十四石有零布
三萬七千七百五十一疋棉花一千三百二
十二觔草二萬三
千一百九十束

岷州邊備副使一駐岷州守備三本鎮一階州一西
同一總巡千戶五階州二文縣三總巡指揮三東路
一西路一南路一把總晉隊官全邱屯局捕首領官

全邛操守領官全防守官一十七

岷州領紅堆等四十一寨堡馬步官軍七千一百五

十四員名馬一千四百二十九匹民運糧銀二萬三

千七百七十七兩一錢二分額徵民屯糧二千七百

八十四石布三萬六千一百六十五疋

階州領水榿峪等十一堡馬步官軍二千七百五十

二員名馬一百五十九匹民運糧銀三千七百一十

兩二錢一分額徵民屯糧五千六百九十九石二斗

文縣領陰坪等十二寨馬步官軍三千三百九十三

員名馬一百六十四匹民運糧銀二千一百兩額徵民

糧五千二百七十五石布一千五百八十六疋綿花

一千三百二十二斤草七千六百七束

領固領沙川橋等十三寨馬步官軍一千六百三十

九員名召募民壯四百四十五名馬四百四十四匹

額徵屯糧一萬四千九百三十五石九斗四升草一

萬五千五百八十三束

河州鎮屬衛一所一關二十四堡三馬步官
 軍九千二百二十七員名新舊召募壯丁二
 千二百九十二名馬二千三百六十四匹各
 處民運糧一萬八千六百八十石草六萬一
 千九百六十束本處民屯糧二萬九千八百
 七十五石屯草折糧一千六百七十七石本
 色鹽糧三千三百六十石折
 色鹽銀二千一十二兩二錢

河州邊圖攷

監收通判一守備一把總管隊官全印屯局捕首領
 官全歸德所印操官全總巡指揮二西路一南路一
 防守官一十七駐各關堡

河州馬步官軍七千七百員各召募民壯二千二百九十二名馬二千二百八十五匹民運糧一萬二千六百六十三石草四萬三千三百六十束民屯糧二萬六千五百九石六斗屯草折糧一千三百二十四石九升本色鹽糧三千三百六十石折色鹽銀二千一十兩五錢

歸德所馬步官軍二百四十八員各馬五十五匹民屯糧三千三百一十六石屯草折糧三百五十二石

四斗

積石關等二十三馬步官軍二百九十二員各馬二十四匹

大通河堡等三官軍九百七十六員各馬二十四匹民運糧三千一百一十六石四斗草一萬八千六百

長城

長城之築起臨洮至遼東延袤萬餘里其為計也亦勞矣然此豈獨始皇築也昭王時已于隴西北地上郡築長城以拒胡趙自代並陰山下至高闕為塞燕自遼東至襄平若魏若北齊若隋亦皆築焉

蓋天以山川險隘限夷狄有所不足增而補之亦不為過然內政不修而區區于外侮之禦乃至于竭天下之財以興無窮已之功是則不知所務矣雖然長城之築雖曰勞民然亦有為民之意存焉設使漢之

繼秦因已成之勢加以修葺魏之繼漢晉之繼魏世
 世皆然則天下後世亦將有以賴之限隔華夷使腥
 羶桀驁之虜不得為吾民害矣奈何後之人懲秦人
 起閭左之失慮蒙恬絕地脉之禍而廢其已成之功
 豈不惜哉

國朝所憑在東北長城應始東北夫神京在燕大寧
 淪失天壽與異域為隣宣府為遼東隔絕亟亟圖
 營以實後背猶恐緩也

本朝與秦漢之緩惡可得聞乎曰秦漢所憑在西北
 上谷北平為緩我朝所憑在東北甘肅寧夏緩也
 秦漢憑西北故秦塞起臨洮漢武置朔方緩東北也
 故誘匈奴入則于馬邑開樂浪玄菟當時非之我
 朝反是然則我朝長城應始東北乎曰應始夫
 神京在燕大寧淪失天壽與異域為鄰宣府與遼
 東隔絕亟亟圖營以實後背猶恐後也是故開平之
 轉運難繼則當徙三衛以易大寧大寧之巢穴不除

則當通宣遼以爲絕塞失時不舉策之可憾者也何失時也曰徙三衛當在國初爲絕塞當在成化弘治之間何也曰國初三衛之置根本未深而開平之廬舍未廢且北虜遠遁三衛得以有之以此相易不爲難也成化弘治之間北虜數貢邊警罕聞年穀屢登塞下殷富彼時若城京後虜既不與我競我亦力足辦之紆直進退卽少有涉于三衛三衛蔑視之也今三衛視大寧爲樂土而開平陷入虜庭非惟我不能

以大寧爲我有且亦不能以開平與三衛矣邊警所悉慎在宣大禍發有形難先未兆而京後尺寸棄取之間三衛與尤以爲厲已故曰失時可憾也

今宣大不可不城所謂白刃在前也宣大旣城戰守斯議謹哨望于登俾伏精銳于半道邛垣則矢石備施以爲守入塞則左右邀擊以爲戰此之爲宣大計也而以其閒暇大城京後慮版築之屢興則寬其諸役恐三衛之有競則啗以微資土可築則土築而磚

卷之六
六卷
甃繼施石可劓則劓石而灰灌必慎自居庸抵山海
以爲袤遍其下別堡寨以爲援先之以京營出戍繼
之以招募成家蓋盡天下之力爲之而不以煩費阻
與遷都較輕重而不以勞難較也是則失時可憾而
救時有要也救時有要然矣然有謂長城無益于疆
宇者何曰不究始末之言也夫塞下田不塞下人有
也爲虜墾也一騎長驅耕夫鼠竄耕具牛畜俱爲其
有矣塞下丁不塞下人有也爲息虜也朝取數人焉

殺而委諸壑暮取數人焉驅而入之虜夫塞田不墾
則粟愈貴非惟居者不可留而兵廩且不勝轉輸之
困矣塞丁不息則地愈孤非惟伍失者無從補而虜
幕且愈增其類矣夫當長城之未城也塞下粟有斗
數錢者乎塞下有人舍內郡而願儻居塞下者乎塞
兵有一非坐食官廩給地自養爲官戰守者乎一遇
伍缺清內拘揖如捕罪人有招募一呼千百彙集者
乎帑金至重也輦輸有遇掠者矣巡察使憲臣也行

邊塞攷 六卷
部有遇害者矣。赴簿計郎如探虎穴。轉商賈郎如臨重壘。洪蔚內地也。虜至境而烽火不聞。朔方開府也。虜入塞而聲聞永隔。今時亦有之乎。故曰議長城之無益者。不究始末之言也。

若然則長城之有補於後世也明矣。然則長城足恃。虜終不能入塞乎。曰何言終不入也。堤水而浸。潰必有方。引繩而牽。斷必有處。長城之利。烽燧明而野易清也。攻拒久而兵易集也。粟入多也。生息蕃也。小舉

之莫能犯也。大舉之易為調伏。為應援。突擊也。虜慮歸之難。而不敢深入也。嗟夫。守不密則入。言必不入。則宜廢守矣。既入則有戰。言必不入則宜廢戰矣。古今有廢戰守為國者乎。故謹詰邊之令。以嚴乘塞之時。精團練之兵。以待農隙之入。申堡塞之約。以盡清野之實。固京後之防。以居萬乘之重。可戰可守。斯固策之中也。而近時邊將。不求備其所未備。顧曰未塞之前。虜惟小犯。既塞之後。必求大舉。小犯易遏。大舉

難支則是以大舉爲塞致也。嗟夫。城塞以止驅。猶服藥以已疾。小犯必至大舉。猶細症必至沉疴也。以城塞之逼。小犯爲致大舉。則將以服藥之已。細症爲致沉疴乎。繆也甚矣。

近日醜虜之生養愈繁。塞口之荼毒日甚。控弦鳴鏑。恣意南馳。蓋自虞嶺之役之後。以鎭兵爲不能戰。太原之掠之後。以鴈門爲不足險。永樂北征之後。至今百五十餘年。以中國爲不復有出塞之師也。故其始

也。射獵塞下。時入我疆。畜牧彼野。夜不闕視。而我邊人出境盜馬者有焉。其繼也。精騎入寇。老弱不徙。空幕宿野。罔事偵邏。而邊人出塞劫營者有焉。今虞盜馬矣。夜闕視矣。虞劫營矣。入寇必徙。避其老弱。卽有不徙。必設伏以待矣。而獨於出塞之師。則未備也。何者。人情安於近。嘗虜計昧于未兆也。

難支則是以大舉為塞也。塞夫塞者所以禦敵也。蓋以已虛小祀必至大舉。若細注必至近病也。昔人翫安於盛嘗亂。括起于末此也。不掛必結分以封矣。而隨然出塞之禍。俱未解也。何患矣。交關。跡矣。其賊嘗矣。人以此掛。其去。其言。暮。亦復。固。專。計。數。而。數。人。出。塞。賊。嘗。皆。言。語。今。其。盜。人。出。塞。盜。焉。皆。言。無。其。餘。也。許。龍。人。欲。其。不。掛。空。也。據。陰。塞。不。却。人。非。顯。畜。也。始。理。交。不。關。跡。而。其。數。

高關

愚按高關一邊去榆林七百餘里。最稱孤危。兩山中斷。四面如關。明興設兵守險。以遏強胡。年來套虜住牧。而高關遂失矣。商恢復者。其可忽乎。

按高關在古朔方。臨戎縣北。連山中斷。兩岸俱峻。若城闕焉。歷代設為重城。屯戍卒守之。朔方古夏州也。地在黃河套中。世不知其所在。以今邊關言之。最大而要者。居庸。紫荆。松亭。鴈門。是也。前代關隘之設。皆為守關。今則咫尺。神京。非但守邊也。蓋開關之初。



天造地設。以爲華夷之限。使外寇不得入。內奸不得出。而又遣巨靈擘開兩山。以通出入。蓋億萬載之前。豫待我朝。開國于億萬載之下也。嘗觀元人進金史之表曰。勁卒擣居庸關。北拊其背。大軍出紫荆口。南扼其吭。此古今都燕者防患之明鑑也。然擣居庸而謂之拊背。出紫荆而謂之扼吭。則其立言之間。輕重緩急。不問可知。蓋背乃人身之所倚負。而吭則呼吸飲食所必經。死生之係也。况今六軍億兆聚于京師。北倚居庸。卽爲重鎮。而紫荆乃南出之路。疾騎抵吾運道。數日可達。猶不可不加之意焉。議者往往憑居庸而後紫荆。此不知大勢者之言也。

築塞堡以固邊練鄉勇以衛境蓋備戎禦敵
 之第一切務固知高城深池藺石布渠為邊
 塞修堡之計急不容緩因擇其
 議之有當于固圍者于左云
 昔晁錯為文帝畫備戎之策曰遠方之卒守塞一歲
 而更不知胡人之能不如選嘗居者家室田作具以
 備之以便為高城深池具藺石布渠洫又曰要害之
 處通川之道調立城邑毋下千家夫錯通事變審機
 權漢智囊也其所圖畫城城而已則所謂實勝不為

塞堡

築塞堡以固邊練鄉勇以衛境蓋備戎禦敵
 之第一切務固知高城深池藺石布渠為邊
 塞修堡之計急不容緩因擇其
 議之有當于固圍者于左云

昔晁錯為文帝畫備戎之策曰遠方之卒守塞一歲
 而更不知胡人之能不如選嘗居者家室田作具以
 備之以便為高城深池具藺石布渠洫又曰要害之
 處通川之道調立城邑毋下千家夫錯通事變審機
 權漢智囊也其所圖畫城城而已則所謂實勝不為

誇詞者歟。夫自井田之制廢，而地險盡夷，封建之典隳，而兵力大弱。塞鄙之地，密邇異類，吞噬日聞，必待烽火徹于其泉，六軍屯於細柳，然後徐興問罪，執言田禽，則塞地赤矣。故曰百戰百勝，不若先為不可勝以待之。先為不可勝，城城其首務也。嗟夫，錯之為文帝，畫也。時值其難，姑舉其大，乃今而用錯畫，則時易而當致其詳，功半而効倍之者也。何者？楚漢兵爭，燕代反覆，漢其時塞口至絕少，夫錯首言更踐之無功。

次陳謫戍之賈怨，立拜爵之科，開續罪之路，多方以求懼無人也。調立城邑，毋下千家，慮不守也。乃若今時，則生養既久，戶口大滋，繇塞垣以達畿輔，林林總總，不憂無人也。郡邑碁布，不憂不守也。所慮者，村落之民耕作之輩耳。徙之城市，則奪我農時，任其便安，則遭罹虜患，故必鄉為之堡，而家教之守，鄉為之堡，險在地者也。家教之守，險在人者也。在地者宜固，在人者宜周，蓋嘗尤諸前圖事者矣。

宣德之間虜警絕音塞宜城也而不城成化弘治之間塞田屢稔鄉宜堡也而不堡弘治正德之間虜馬擾矣民亦漸爲堡矣官宜爲之制也而不制塞宜爲城而不城則疆場紳縮之間形勢之憾生矣鄉宜爲堡而不堡則胡馬數警之後奔命之疲惡矣官宜爲制而不制則力徒勞財徒費堡名而不實矣夫凡民者圖其近而忘其遠安于嘗而不知變者也官不爲制則仍餘以爲崇雉數以爲廣剝落以爲堅危逼以爲安又富者侈其慾貧者玩其期狡者

託其智武斷者逞其僭是故塞下堡無一可式者也道里不於相去之遠近也形勢不於首尾之應援也丁口不於集聚之衆寡也智勇不於夙昔之遊別也古人曰有生地有死地謂其可以生人可以死人也然則近日之堡固非生人者歟今之言禦虜者曰選精銳以衝其中虛是之謂戰城塞垣以遏之境上是之謂守而必終之堅壁清野夫言戰日養士矣言守

日城塞矣。至言堅壁清野，則惟付之虛文可乎。夫民堡不固，是壁不堅也。虜人有獲，是野不清也。知戰而不知固民堡，不殖其根而長枝葉者也。知城塞而不知固民堡，不去其餌而欲止魚者也。鳥可得乎。嗟夫！欲戰必先守，欲守必先清野，欲清野必先堅壁，一定之畫也。城民堡而約之制，團丁壯而教之戰，以民堡之固不固，稽守令保障之功，以團丁之精不精，察守令佚使之績，必使虜至塞不能入也，入無所掠也。羣

不能入，則亡費入，無所掠，則饑疲衝其中，虛邀其隋歸。此其時也。或問民堡之制宜如何。曰：載鄉約，不觀九邊今日之地，非有異于昔也。薊之一十八萬，宣之八萬，大同之七萬六千，今之兵非有減于昔也。顧額則晨星，隘則齟齬，偵且不有，防于何聞。論者以大寧內徙，宣遼隔絕，沿邊千里，逼虜為隣，誠難乎其為守。然則必從開平與和如國初，燕碣為礪，渾濶為帶，而後可乎。威繼光守薊，建敵臺千二百座，塞上

周垣二千里畫地受工跨墻爲壘是役也 帑發僅
十萬緡經費考上足當百二十萬余子俊王儀守宣
修張家口諸處以塞中路之竇修永寧墩諸處以扼
京後之塞修龍門所之盤道墩迄靖胡堡之大街口
俾北路之兵繇此以入南山東路之兵繇此以出援
獨石周尙文守大同築靖虜五堡以翼弘賜築滅胡
五堡以障威平築拒墻五堡以厚塞外之肩背築新
平三堡以固尾窟之屏藩彼三臣者何人與曷時

翼翼永壯京援虜方齒指相戒其何敢有端目覩我
者而今何如德勝間道幾同無人決墻南驅三關失
險又何有于諸隘而可以一丸泥封哉

長城一帶京後爲惡當以宣薊爲北府俾守北門東
以永平爲輔守俾固諸隘西以易州爲輔守紫荆南
以臨清爲輔坐鎮輝河總扼河南山東之衝南屯兵
徐州通 兩京咽喉如丘文莊議而最惡者尤莫如
三關最近者尤莫如北而昌平東而通州天津南而

邊塞文 六卷 二 勸

良深最要害者尤莫如天壽山後之錐石灰嶺奴
所從入為宣薊接畛互相推諉之地

傳烽歌

傳烽號令妙無窮編與墩軍各一通千賊以上是大
舉百里餘外即傳烽一砲一旗山海路一砲二旗石
門烽一砲三旗燕河警一砲四旗建昌功二砲一旗
太平寨二砲二旗是喜烽二砲三旗松棚路二砲四
旗馬蘭中三砲一旗墻子嶺三砲二旗曹家烽三砲
三旗古北口三砲四旗石塘終若遇夜間旗不見火
池炤數代旗紅賊近墻加黑號帶夜晦換盞大燈籠

邊塞文 六卷 傳烽 二 觀

賊若潰牆進口裡仍依百里號相同九百以下是零
賊止傳本協自成功單用砲聲分四路不須旗火混
匆匆山海大牆皆一砲石門喜曹二砲從燕河松古
三砲定四砲建馬石塘終零賊東西一時犯兩頭砲
到一墩重該墩聽砲分頭說東接西來西接東但凡
接砲聽上首砲後柳響卽如風砲數柳聲聽的確日
旗夜火辨玲瓏各軍俱要留心記若有差池法不容

烽燧

凡守邊不過遠斥堠謹烽火薊鐘以險可恃烽火不
修久矣綠軍馬戰守應援素未練習分派故視烽火
爲無用今凡無空心臺之處卽以原墩克之有空心
臺所相近百步之內者俱以空心臺克墩大約相去
一二里柳鼓相聞爲一墩每墩設軍五名計減去濫
設墩軍不下數千省費不貲墩之相去惟以視見聽
聞爲准不相間斷近臺者聽守臺百總調度不近臺

者聽信地百總調度烽號賞罰立為哨守條約分給
官軍習學遵行每一提調下各設把總二員每一路
各設傳烽委官一員凡遇賊馬所向之處該墩舉烽
左右分傳兵馬見烽即行收拾器械或應速發或應
候報或應赴邊者分投趨赴戰守

皇明土官志

土番雜處中土如川陝雲貴廣西湖廣皆土
番也我朝為之設立長官安撫諸司及軍民
等府以統之蓋亦羈縻
懷柔之義因及之云

土官故隸吏部驗封洪武三十年凡掌土兵者改隸
兵部洪武中土官無子弟其婿與妻皆襲永樂中襲
替人文出十年者亦聽然皆萬里赴闕或獻馬方物
請命宸謹天順八年三月上兩宮徽號始許土官
繳呈勘奏與冠裳于是介使未將威福自恣雖托羈

糜之名竟開驕悍之漸。成化十五年，又有納穀備賑之令，則經制日卑，而規取愈陋。孝宗末年，發憤登革，至正德旋復，隳廢。嘉靖九年，今皇帝斟酌情理，曲為條約，稍復祖宗之舊。今攷府州縣正貳幕屬，巡簡驛傳，凡三百六十隸，驗封、宣慰、宣撫、招討、安撫、長官，凡百三十二隸。武選隸驗封者，皆領布政司；武選所隸，皆領都指揮使司；文武相維，機權攸寓。細大相關，掌股易運。數年來，鎮撫、巡部諸臣，建白日煩，紛更

已甚，聰明自用，而憲典稍遺矣。

土官志

雲南本徼外地。國初元孽竊據，戊申開基，尚阻聲教。王禕秉義，捐軀傳友德；沐氏父子兄弟，威戡惠戢。梅思祖、張統繼膺藩屏，平徭均賦，疆土稍開。顧其人標悍，不得已因俗為政，官其首領，稍示安輯。元江永寧、鎮沅、孟良、景東最強，曠、鎮南、蒙化、順寧、霑益差小。然皆向背靡嘗，調劑為難。諸甸約攝騰衝，諸羅窺竊。尋靖，蓋自麓川虛耗中土，孟養曲徇奸夷。正統迄今，

益復反覆。况投宦非人。刑法好貨。湖南鎮北。將有梗
隔之憂。至求馬湖建昌川陸達道。計亦晚矣。

貴州本西夷羅施鬼國。國初靄翠宋欽歸附。乃其
世官山峭地瘠。夷情猾詐。分隸川湖雲南。永樂癸巳。
始立三司。當時顧成威懷。有方稍稱馴順。其壤地聯
絡。衝胸掣肘。自西城北窺永寧。茫部南擾畢節。西播
外突。普凱內潰。交讒構亂。喜禍佳兵。每一梗阻。滇南
中斷。乃知分割三隸。疆域相牽。不可謂非策也。

湖廣土官。皆據湖南。古巫黔中地。中錯辰嘗。外聯川
貴。溪洞嶮深。難擾易亂。彭氏富強。雄脅諸司。自宋迄
今。構結滋廣。驕橫溢堅。國家稍有征誅。輒議調發。
所過殘破。慘于劇盜。官司莫敢誰何。嘉靖中。王守仁
討岑氏。時湖臬僉事汪濬。統馭嚴飭。頗稱戢歛。以故
順靖之禍。不獨湘楚永寶之憂。豈有苗夷也。楚中志

廣西當嶺南右偏。土瘠民獷。視東道特異。諸夷窟穴。
盤繞其間。右黔左鬱。荔浦東西。殘破不可言。大藤峽

深險尤甚。成化中，誅鋤極慘，近復跨江倚山，出沒剽劫。田寧梧、藤諸孱卒，竟不能扼制。桂林以北，六峒爲孽。則北連武岡，柳慶之西，八寨尙存。則東通懷遠府。江上下半爲夷巢，寇竊無虛日矣。粵西志

夫江右岑氏猛賊，雖誅餘孽尙在。王盧再叛，思田更強。嫪鏝剿則贖兵守仁撫，則納侮。恐數年之間，復煩經略爾。

四川山包劔棧，水鎖瞿峽，襟帶擁束，足稱天險。惟烏

蠻阻其東南，蔓撓西抵番簇，欲其馴順。是則調擾龍州爲松潘咽喉，每遮我餉道。烏蒙、烏撒、芒部諸府，雖仰我鼻息，顧其內黨日堅，數啟隙亂。唇齒之勢，彼得挾而擾我，叙瀘之間，宜有機權，携其醜類，若乃礪門遠引諸番，播州旁通四省，所謂與蜀盛衰者也。蜀志

明興平定四海，凡夷遼蠻，麋徭，犛之地，西起巴東，牂牁抵湘楚，包絡湖嶺，東折而南，南盡海上，又東跨百粵三江，大者兼據連城，細者保持深箐，雖稍奉約束

要在羈縻而已然兵力稍健不叛不歸苟功率過濫拊懷失策惟圖自窘狡窟益深矣况地廣官高擅利習兵生齒益繁財貨益廣詐以謀臣罪以功解種憂釀禍篋玩中土未可謂無虞也嗟乎夏典要荒周官藩鎮大抵因民順俗橫海伏波逾遑絕嶺輿地漸開化理終塞乃知天德無私王道有量闢國陋于綏人曲防窘于曠度苟醜類自獲飽緩中華不患荼毒吾又何求焉惟夫利好蓄積岐多解弛或遠嫌自潔或

求勝喜功于是侵警日聞師徒數起網漏綱頽夷夏並困茲欲收總長策用圖久安必定畫疆理則隣族靡爭預陳嫡孽則宗庶自定世及之際以時覈聞錢穀之輸一切報罷而又飭武事于節帥修文德于廟堂猾亂之憂斯其鮮矣

濟時策

望餘頂之憂謀其輪矣

齊報策

策之備一也辨弱而天論左率于前始對文愈于前
策年所刺敵華限宗氣自安世及之深以耕蠶聞發
並曰茲為必備其策用圖久安必安畫蠶野限割裁
策烈于也于吳對警日聞前封獲步驟賊賊夷夏

松潘邊圖攷

松潘衛小河所三路新舊屯田二千八百五
十九頃七十畝有零主客官軍各兵一萬一
千六百八十四員各額坐各倉糧一十萬三
千九百一十七石外倉二十石糧一十萬三
千九百一十七石安綿壩底石泉四路各官
軍各兵六千四百五十二員各額坐各倉糧
三萬一千一
百一十八石

松潘等處軍民指揮使司隸四川川西道及領守禦
所一小河宣撫司一龍州安撫司四一八郎一麻兒
匝一芭兒者一阿角寨一長官一十七一年力結一

松藩邊圖



六
六
三十九
卷

西北



古當州
松藩邊圖
三十
親往



蠟匝一白馬路一山洞一阿昔同一此定一麥匝一
者多一班班一祈會一勒都包藏一阿者一曩兒一
阿用一幹寨一占藏先結

茂州衛隸四川都司領守禦所二一疊州一威州安
撫司一長寧長官司五一靜州一隴木頭岳溪蓬穎

茂州疊溪一麟卽隸疊溪

欽差巡撫四川兼理松潘安處綿建昌等處邊備都
御史一駐四川

欽差整飭松藩威茂安綿等處兵備按察司三松藩

一駐松藩威茂一駐茂州安綿一駐綿州

欽差分守松藩等處副總兵一駐松藩協守左叅將

一任小河填底轄守備一提督指揮五右叅將一駐

威州轄提督指揮三千戶一鎮撫一

協贊遊擊將軍二東路一駐尤州轄江油至漢關南

路駐疊溪轄鎮平至茂州

提督十五一領東勝等九堡屯東勝熊旗紅花谷粟

高堡屯羊裕塘舍譚廓曠臘官軍五百九十員名屯
 田原額九百一十六頃三十五畝有零新增一百十
 六頃二十五畝屯糧三千八百七十石倉糧九萬三
 千二百七十二石零麥一千七十四石馬四百八十
 七疋
 一領蒲江等六關堡關蒲江北定歸化屯堡艾嵩鎮
 革小屯
 一領新塘等三關關新塘安化西寧

一領平定等六堡屯堡平定靖夷鎮番鎮平金瓶平
 夷
 一領望山等十二關堡以上副總轄關望山雲欄風
 洞屯堡松林三舍鎮遠小關松了三師家四望官軍
 一千四百三十員名
 一領峯崖等六堡屯堡峰崖華崇馬營水進鎮夷鐵
 龍官軍四百七十員名民快土兵五十五名屯田原
 額一千一百頃新增六百九十頃屯糧四千八百九

十石馬九十四匹

一領曲山等十五堡關關曲山小堤睢水屯堡插鼓

后庄香溪疊尾白水溪面靈就視槽馬龍官軍一百

八十五員民快土兵一千二百四十五名倉糧二萬

三千四十五石

一領觀子等八關堡關大方屯堡徐平觀子平通大

邱茅堆山茅徐塘官軍四百七十五員名民快土兵

八百四十七名

一領石坂等八關堡關石坂上雄屯堡填底石泉白

邱青岡石泉城官軍七百九十二員名民快土兵一

千三百三十三名

一領平番等三堡以上左參轄屯堡平番奠酒堙赤

土官軍五百員名屯田五十八頃五十二畝屯糧一

千五百九十六石馬九十七匹

一領永鎮等九堡屯堡永鎮大平普安新橋漢關疊

溪城馬路小關新堡屯田六十二頃四畝新增一百

三十四頃四十二畝屯糧五千三百五十八石

一領徹底等九關堡關徹底鎮夷保子屯堡灌縣保

縣新安乾溪埧州汶州屯糧一千六百一十四石馬

一百五十六匹

一千領七星等十五墩堡七星關屯堡石鼓鴈門青

坡墩黎園遷喬白水鹽魁取遠四顧羊毛五里官軍

七百九十四名民快土兵一百八十五名屯原額五

十九頃一十八畝

一鎮領土地等六堡屯堡土地鎮夷關子神溪土門

挑坪墩五里頭文鎮撫太宗渠

一領實大等八關堡以上右叅轄關實大屯堡穆肅

長寧松溪韓胡長安椒園鎮戎官軍七百九十六員

名民快土兵二百七十三名

百與外上共二百以十三
 女軍外對詳備是安非固
 一除實大若八個堂以十
 此平游在里取文與謝之
 一除身七以六堂重堂土
 此以天洲下師不七則

建昌

按建昌原隸四川行都指揮使司領衛六為
 建昌守禦千戶所六長官司五為建昌之屬
 為會川之屬為越雋之屬為鹽井之屬其地
 東烏蒙西吐蕃南中慶北西蜀據西南咽喉
 之衝極
 稱要地

建昌鎮山清水秀其俗僊人重儒敬佛相見之禮拜
 跪不拜金珠富產谷粟豐盈民足衣食牛羊鹽馬鹽
 布通商殖債越雋郡東門十部蠻羣居竹籬板舍不
 事修飾善造堅甲利刃弩置毒其末活血立死地有

建昌府志

建昌府總圖南畝



建昌府志
卷之六
建昌府
三十七
規注

文憲子
卷之六
三十一
卷之六

建昌圖北



建昌
卷之六
三十八
見上



青草黃茅之瘴其古蹟有武侯城城南瀘水東卽五月渡瀘故蹟

建南夷

建南諸夷環處建昌有安氏越雋有嶺氏鹽井有前左等所寧番會川則漫無統焉諸夷或叛主相攻土酋嚴或率屬爲盜出沒靡常我軍被劫掠久矣稽建昌衛伍所禮州後所中中所打冲河中前所德昌所越雋衛肆所鎮西所寧番衛九所冕山所鹽井衛致

所打冲河中左所會川衛俱額設馬步屯軍土酋安守伍祖咱叛主瞿紹良害延地方叛服靡定越雋土酋阿祭竊據邛信欲滅嶺應昇自立所轄瓦布諸夷并安把事王大咱及寧番打冲河高山堡諸夷各肆劫掠不亟爲處徒紛紛撫勦恐撫則益黠勦則軍損賊合如蠅隨驅隨集不事耕種行劫爲生且劫牛畜據妻子我軍率爲溝瘠相地增兵遷官防禦據要害杜憑陵申邛巡之禁專守備之官畜精兵以奪氣嚴

保甲以致防。正名分以定主。無事則守。有事則拒。諸夷劫掠者。亦致力於農。邊鄙不聳。稽人成功。我軍之數將漸增矣。

飭印巡弭盜賊

建南漢夷雜處。不能無盜。各衛使掌印巡官。以盜爲諱。匿不以報。此盜充斥無寧歲也。劫掠被害。印巡能捕。恐後報讐。袖手聽害。不敢捕殺。國威日損。夷惡日熾。行拿強賊。放釋不究。令無令行。保甲遇盜。巡官追緝。其後如係土官。土舍轄下。責主首出梟首。主恠連坐彰法。守備印巡呈報緝捕擒斬。月季歲報兩院視。此薦獎叅戒。則印巡効職。盜息民安矣。

遷邊官專防禦

越會鹽各設守備。會鹽駐劄會川。而該備無兵。且會距鹽八日。有變勢不能及。是會鹽係冗員。徒設也。寧越駐劄鎮西。備雖募兵。該所多事。顧彼失此。是謂鎮西非寧越也。且二官多缺。越篤軍悍夷驚。劫擄殊甚。

小哨炒米關燒焚據報恐有岩州之禍若以會鹽守
備調守寧越駐劄越雋越雋以南至寧番專屬鎮西
守備會鹽守備各令掌印指揮代之越雋至小哨中
無哨堡道理荒遼大孤山與南箐俱盜出沒長老坪
靖邊堡俱係要害二哨久廢未修均應增砌城垣防
火備襲寧番苦番患不減越雋哈哈哨亦番夷出沒
哨難募兵係土婦安氏轄下放賊爲患軍希口糧多
不在哨失事方赴哨點盜賊充斥固也中左所各軍
稱強番夷所畏將該所調若哈哈哨改中左守禦所
庶軍餘身家世守番夷非患矣

革夷俗謹初婚

建南土酋婦必轄下代娶生子夷始向之不則背之
爭立禍民不可不革如嶺應昇母不繇屬娶遂致阿
祭藉口竊據印信惑入爲禍不革則以葉謀宗者當
不止一祭酋也今宜申婚禮明支分土官生子卽報
應襲委巡捕俾夷信服嚴禁夷屬自後不許代主娶

婦立應昇以革夷俗。則婚禮正。沿邊可安矣。

更驛站便迎送

越雋衛小相嶺。盜劫患久。往來遇送。哨方行計。月止三次。然有逢哨被劫者。誠建南咽喉。人民死生財物得失。繇之。故建昌衛瀘沽驛。送往越雋衛龍泉驛。迎來必經相嶺。瀘沽嶺。錢糧抗遠。不應馬匹。龍泉不買馬。轉顧應付。致利濟驛馬匹。越龍泉瀘沽。至溪與蘇州溪。蘇二驛馬匹。越瀘沽龍泉。至利人夫。經相嶺。疾

首蹙額。若不勝憂。俟下次哨期。歷十餘二十日。方得回還。馬或被劫。倒死人。或被擄。三驛之疲。因可憫。今計當更驛站。就近迎送。將桐槽瀘沽驛。改登相堡。夫馬送至小哨龍泉驛。改小哨夫馬送登相堡。承哨期往還。驛站稱便。夫馬不疲矣。

守哨喉靖地方

番猥所畏。鹽井喇兵所搃打。冲河橋。平日劫殺人財。姦淫婦女。焚燒房屋。一聞議勦。擁衆折橋。刺兵雖強。

不能飛渡。是橋乃咽喉。所巡官袖手。高山等堡。房焚軍逃。食糧守路。盡皆行劫。邛信公文。亦被劫奪。是官糧爲番賊之資也。但二所多係高山。難以棲守。惟高山堡石漣漣。地勢寬廣。番夷出沒。此處築城建堡。調鹽井左衛喇兵。計名給以番賊之糧。委能官守統于鹽井。協巡指揮。則前制安氏中制番夷。後聯鹽井河橋。彼不得賊。將畏我屈。我不戰而奪其氣矣。

柱外侮畜精兵

有安氏。越有嶺氏二氏。本衛建南。然權夷勢分。番猥良盜相半。不能我衛反爲我憂。糧費兵焉用之。惟鹽井衛左所。刺兵精強。二氏所畏。建南所恃。今被雲南麗江之侵。不亟勘處。力不支。則建南失恃。領安二氏益橫矣。左所木氏麗府土酋木旺之姑。以侄欺姑。侵擾燒毀。殺擄。應襲刺馬高。侵占黑鹽井。築寨香羅窩石。欲併吞木氏地方。各無移文。雲南催官會勘。監坊別地。勒石定界。盟結之法。懼之。返還應襲。折卸築

寨明尊卑申省限外侮旣消左兵專守鹽衛建南有
賴安嶺將畏不敢肆矣

遷倉局以防寇盜

倉貯糧局藏兵倉置沙平堡無墻垣居僅數家以竹
爲壁局置索橋岸左右無民盜據局罷取倉糧誠借
寇齎盜也今建新堡石漶漶界宜改遷倉局於彼庶
防守有人兵食不爲盜資矣

訓邊官裨實用

衛所官員夷視叛服故言當否關休戚箭能否係觀
望夷皆精射我反不若爲夷竊矣此夷不我畏也至
校文藝止書脚色造冊冥然罔覺憑軍識造報顛駁
差安望出謀發慮弭盜安民裨益地方今合增設武
學衛所官員習箭藝讀武書季冬分地校試善射能
文與之管事否置閑散將爭力學以求委任裨實用
矣

學於州官員曾備藝藝定書...
差失壁出焉發息再盜安男再盜此女今合會焉夫
楚文燕上書湘色豈無冥然則覺感軍端豈時聰過
望夷皆辭娘疾又不昔為夷辭矣此夷不共異也至
...官員夷跡賊眼效言當否關於娘...否...購

建昌邊圖攷

關七堡五十有四總為里六十有七屯糧五
萬六千七百四十三石夏秋米一萬八千七
百四十五石九斗鹽課
米三千六百石有零

欽差整飭建昌等處兵備兼分巡上川南道地方四
川按察司僉事一駐建昌

欽差督理糧儲兼管上川南道四川布政使司參議
一駐雅州以都指揮體統行事守備二寧越一黎雅
鎮西一建昌屯糧九千六百四十一石

禮州中后所堡紙房瀘州高山沙平德力黃泥昌州
一千四百一十三石

建昌前衛屯糧六千八百七十四石

打冲前所堡青山松林平蠻鎮夷長官威龍普濟倉

糧八百六十六石六斗

寧番衛屯糧一萬八百七十四石倉糧四千二百石

冕山所關瀘占太平王橋堡鐵廠北山冕山巡哨李

子奴橋白石屯糧三千一十五石倉糧一千八百五

十石

越雋衛屯糧二千四百九十六石倉糧五千四百四

十石

鎮西所關炒米堡青崗寮葉木瓜坪填苦菜平夷屯

糧六百十八石倉糧二千二百石

德昌所堡八里河南晒經白馬鎮蠻李子臨河小哨

長老溜水黃泥新添九盤屯糧二千九百七十六石

會川衛迷易所堡虎頭向沙迷印屯糧一萬一百四

十石
 鹽井衛屯糧七千三百九十八石倉糧一千六百一
 十一石三斗
 打石所堡箐口雙橋涼山鴛鴦新添馬墳土功雙橋
 杭州紹興六馬鎮南定遠鎮西倉糧五百七十八石

虔鎮屬府管轄

虔鎮轄布政司四府九州一縣六十有五衛七屬所
 二十有二通共官六百一十四員軍二萬八千七百
 二十三名寨隘共二百五十六處

欽差巡撫南贛汀漳提督軍務都御史一駐贛州

江西湖西道贛州兵備兼管嶺北道廣東嶺東道嶺
 南道福建武平道福寧道湖廣上湖南道柳桂等處
 兵備道嶺北駐贛州嶺東駐長樂漳南駐上杭柳桂

虔鎮圖



Vertical text on the left edge of the map, including the characters 虔鎮 and 程化, likely serving as a title or a section identifier for this portion of the map.

Vertical text on the right edge of the map, including the characters 海澄 and 靖海, likely serving as a title or a section identifier for this portion of the map.

虔鎮北畛



駐柳州餘駐各省

守備以都指揮體統行事有五南贛一惠潮一南韶

一汀漳一柳桂一

贛州

贛州衛官七十三員軍三千九百二名隘贛縣文灘

黃土婆婆

信豐所官二十八員軍一千八十七名隘興國龍子

劉坑梅窖衣錦油洞南村温陂峽田龍沙垓頭何樹

企嶺墟下槎園花橋迴龍壕頭方石楊梅

會昌所官十四員軍七百七十四名隘寧都東龍田

埠青塘白鹿長勝排雲下河多嶺

南安所官一十二員軍七百名隘雩都磜下龍潭馬

嶺峽口左坑牛嶺豐田佛嶺葛凹

潮州

潮州衛官五十三員軍二百五十四名隘會昌牛券

羊角湖界清溪分水羊石

通志

卷之六

五

勸

程鄉所官九員軍一百七十五名隘信豐石口平岡

陂頭竹篙鴉鵲九里

靖海所官八員軍三百三十名隘龍南黃藤南逕樟

水橫江油潭龍子嶺

大城所官八員軍二百二十五名隘安遠火石大石

黃鄉雙橋馬洋南橋腰鼓滋溪尋鄔

蓬州所官八員軍二百一十八名隘石城埧口聳崗

鐵樹南嶺站嶺藍田秋溪

海門所官五員軍二百五十四名隘瑞金新中黃沙

大黃沙小桃楊車斷湖陂鷺公平地桐水

碣石

碣石衛官二十七員軍一千二百五十一名隘大庾

右源浮江宰屋雲山

海豐所官六員軍四百八十五名隘南康崑嶺古樓

捷勝所官八員軍五百五十名隘上猶上稍三門賴

塘疋袍廬王大雷

庚鎮

庚鎮

見上

平海所官五員軍八百一十名隘崇義長流上保長塘蛇頭流決聶都關田穩下小坑茶寮

甲子所官十員軍三百六十名隘長汀古城九際黃峯鷄籠分水長橋桃楊鎮平佛子

惠州

惠州衛官四十八員軍四千四百八十名隘寧化石壁鳳凰巖塘

河源所官二員軍二百六十九名隘上杭蘆豐南坪斧岡軍營郭公長嶺寒陂銀凹鮮水溪檀嶺桃排彩看羊蹄板寮

龍川所官十員軍一千一百一十九名隘連城秋家廖天橫山朗村新泉烏石石固

長樂所官二員軍一百四十一名隘武平蟠龍鄭家潮界磴頭檀嶺

南雄所官七員軍三百八十六名隘歸化鉄嶺伍通下坊三溪水口

汀州

汀州衛官四十員軍一千八百九十名隘龍溪柳營

福河龍嶺華封若竹汰口良村宜招泗口

武平所官十二員軍七百一十名隘龍巖水漕黃坑

東坑狗骨山緣倒嶺肖坑

上杭所官十一員軍六百八名隘長泰鷓鴣林口磨

鎗白桐上寧

漳州

漳州衛官四十一員軍四百八十五名隘南靖峰巖

寒窵

南韶所官六員軍四百四十四名隘漳平三峯華口

石門南坑卓安白泉禾頭虎山吳崎流溪高星東坂

陽東邊雲洞朝天葉下馬香樹石碓馬啣火燒

龍巖所官十三員軍四百一十七名隘平和象湖朱

公廬溪東赤棟高際半地三角

鎮海

廈鎮

鎮海衛官五十六員軍九百三名隘保昌平田石紅梅聞韶瓜冬林溪南畝孔地百順

六鰲所官十九員軍五百九十三名隘始興花腰猪

子桂了河溪涼口上臺楊子沙田黃塘

銅山所官十三員軍五百二十三名隘仁化風門城

日赤石七里

玄鍾所官五員軍七百一十九名隘翁源銀場東桃

北嶺

韶州所官十五員軍四百七十六名隘樂昌銅鑼龍

日象牙黃土

林州所官十五員軍六百二十六名隘長樂錫坑古

樓榕樹平塘解沙芙蓉象鼻董源大剝秋溪

桂陽所官十九員軍五百六十四名隘興寧四都大

坪

廣安所官七員軍二百五十一名隘桂東燕塘九磴

八面猴子

邊塞

六

五十四

卷二

宜章所官七員軍三百六十二名

Blank columns with faint bleed-through text from the reverse side of the page.

麻陽

按麻陽乃貴州屬邑東北皆判苗凡六十有四塞時叛逆尤難治吏茲土者其賢守令乎

鎮溪叛苗二十董朶董其亞糯敢冷敢勒響水崇山
衛紅厓小稍小米沙流板發茅岡下水彪山小鉛鎮
盤朶張兵馬得洞東那等寨

草子坪叛苗二十七洞頭中畧晉綾亞保谷耻大略
琴音盤營回寨大塘爆木岩口盤那孟瘦大磨池已
烏牌小五音惡黨古藏板栗冷水排那廖鉄鳥巢老

麻陽



萊巖洞等寨。貴州叛苗一十七黑潭。乾溪罵勞白。嚼。
罵冲地所塘寨。蜈公地道。平頭地。恨老條龍塘。苟腦。
山念栗凹。治古麥地。抱木老見。旦逞普杓。田坪烏牌。
平茶。麻峒木坪等寨。

經國雄略邊塞攷六卷終

