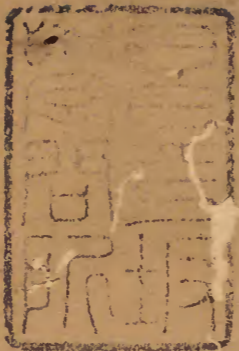


醫畧正誤

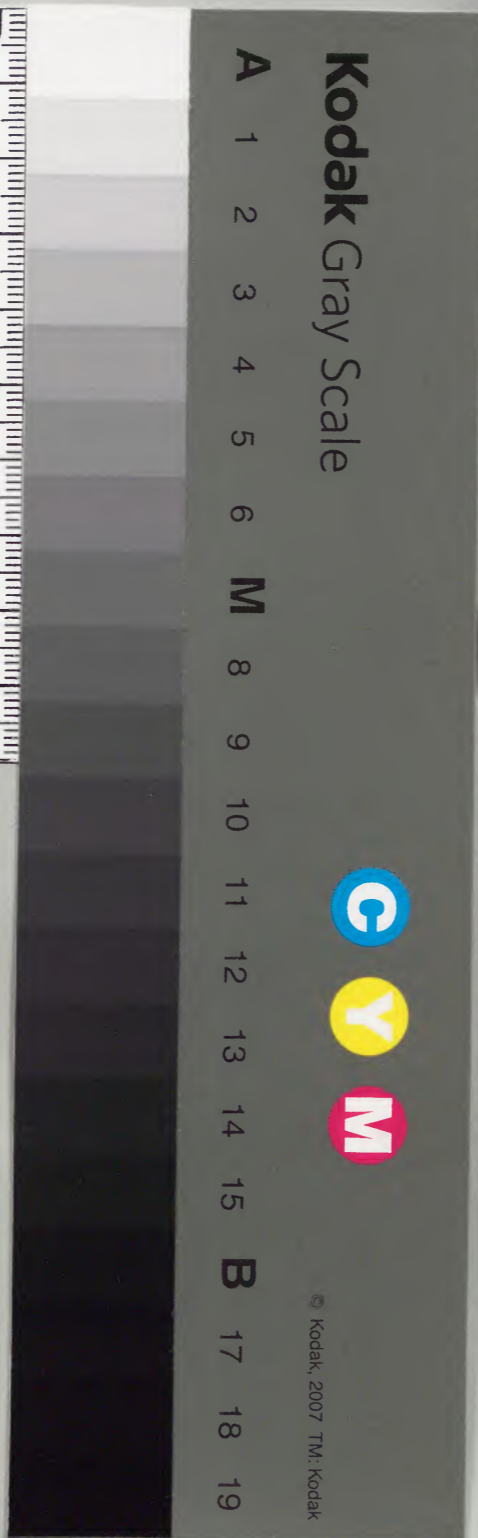
中



				漢書門
			一三五	
			二六五	
			三〇五	
三四	函	號	類	
冊	架			

內閣文庫			
三〇	三	五	漢
函	七	三	書
架	冊	號	類

內閣文庫			
番號	漢	12565	
冊數	3	(2)	
函號	301	52	





醫略正誤目錄中卷

叙次熱證條目

傷風感寒發熱

積痰發熱

勞役發熱

瘟疫發熱

陰虛發熱

論潮熱 附往來熱

食積發熱

傷暑發熱

溫病發熱

瘴氣發熱

槩論熱證治例

醫畧正誤卷中

○叙次熱證條目

潮熱

傷風感冒發熱

積痰發熱

勞役發熱

瘴氣發熱

藥論熱證治例

○藥論熱症脈法

浮大而虛為虛或洪數細小而實為實

往來寒熱附

食積發熱

傷暑發熱

瘟疫潮熱附瘟毒

陰虛發熱

而實大為實火沉細或數難治陰虛等證

災者難治沉細是也無 洪數煩熱滑數心

中結熱 牢為脾胃盛熱粗大者陰不足陽

有餘也粗大謂脈 洪大也 病熱而脈數按之不鼓

動乃寒盛格陽而致之非熱也此須於風寒之時或中積

寒氣更須於脈證審驗之有形證是寒按之而脈氣鼓擊

於指下盛者此為熱甚拒陰而生病非寒也

有鼓擊類緊脈者切不可誤認蓋雖同一有

力然緊脈尤甚其未勁急按之長拳之若牽

繩轉索之壯此為風邪擊搏為痛為寒浮緊

為傷寒頭疼身痛沉緊為腹中有寒但有

而差

寸口脈微為陽不足陰氣上入陽中

則洒淅惡寒尺脈弱為陰不足陽氣下陷入

陰中則發熱也與難經言覆溢相乘及六難

浮損沉實之義皆診法之至要於脈證大宜

諳識覆如物之覆由上而傾於下也 弦數

溢如水之溢由內而出乎外也 多熱緊而數寒熱俱發 關脈滑數胃中有

容熱 浮數無熱者為風 熱病脈小而細

喘逆不得大小便腹大而脹汗出而厥逆瀉

注脈大小不調皆難治 脈浮而瀦々而身

有熱者死 脈浮而數而有熱者氣也皆與

熱證脈相類 諸脈遲為在臟屬寒數為在

臟屬熱陰陽寒熱虛實用在有力無力中分

有力者為陽為熱為實 無力者為陰為寒為虛 一陽病脈證

不退反似陰脈內汗後熱退見陰脈瘥

○論潮熱附律

一如平且發熱在行陽之分肝氣主之寅卯辰木

之位當是肝旺時也 柴胡欽子或白虎加黃芩等方主

之

一日晡熱在行陰之分肺腎主之二云血熱也如四順

飲子之類治之 或輕按之瞥々見諸皮毛日西甚或

喘咳洒淅寒熱輕者瀉白散重者涼膈白虎

地骨皮散牡丹皮知母黃柏之類此皆肺燥

鬱熱火乘之故治宜清金一曰如地骨皮散之類

一有肌熱燥熱目赤面紅煩渴引飲晝夜不息

其脈洪大而虛重按全無此肺虛血虛也若

誤服白虎等湯必死此外證類感類實但脈洪大無力顯虛證也須

詳辨

一潮熱有二有實有虛惟傷寒日晡發熱乃胃

實則無虛證若大便堅瀉喜冷畏熱心下幅

然睡卧不着此皆氣盛所謂實而潮熱者也

更須審察虛實輕重治之輕則參蘇飲重則

小柴胡之類

大抵實熱暴病不用入
參若久病涉虛用之

一潮熱自汗譫語發渴揭去衣被揚手擲足班
黃狂亂不惡寒但畏熱大便實者輕則大柴
胡湯重則三承氣選用

一往來寒熱九熱病鬱甚而轉惡寒所謂亢則
害承乃制陽極而反似陰者也與傷寒相類

而實不同

九陽氣怫鬱而為熱者蓋皆
不離乎六欲七情所致然也

附五臟熱證

此合與前手捫
條例相參看

心熱者微按之熱見於血脈或煩心小痛掌中
熱而晝日中甚如黃蓮瀉心湯導赤散硃砂

安神丸之類又或神氣怫鬱而熱宜清心散

之類掌中熱手厥陰少陰太陰又兩手大熱

為骨厥如在火中者灸湧泉穴五壯立止此熱

甚者又手心中熱屬熱鬱用火鬱湯或扼子

香附半夏川芎神麴糊等丸心熱實則瀉心

湯虛則硃砂安神丸之類

脾熱者不輕不重熱在肌肉遇夜尤甚其證必

怠惰嗜卧四肢不收無氣以動瀉黃散之類

主之面熱者足陽明妄見妄言亦足陽明

肝熱者肉下骨上熱寅卯間甚脈弦四肢困熱

或便難轉筋人痿多怒多驚等證外見宜瀉
青丸柴胡飲子之類治之

腎熱者重手按至骨分其熱蒸手如火其人骨

蘇々如虫食其骨困熱不能起于床滋腎丸

等主之 一足下熱而痛足少
陰足外熱足少陽

肺熱已見篇首論中

若潮熱而氣消乏精神憔悴飲食減少日漸羸

羸雖病暫去而五心尚有餘熱者此屬虛證

宜茯苓補心湯十全大補養榮湯之類病後

欠調理者八珍散主之

一晝則發熱夜則安靜是陽氣自旺於陽分也

一晝則安靜夜則煩躁是陽氣下陷入陰分也

名曰熱入血室晝夜不分是重陽無陰也亟

瀉其陽峻補其陰 瀉陰之義即啓玄子所謂
飛水之主以鎮陽光之意

也

一熱入血室者蓋衝脈為血之海即血室也男

女均有此氣血得熱則妄行在男子則為下

血譫語因邪熱傳入正陽明腑在婦人則為

寒熱似瘧邪乃隨經而入若狂亂而血自下

都用桂枝湯 衝脈血海既云得熱今用桂枝
湯劑不知何義豈借辛溫以行

滯而求藥為主治乎還當制用辛甘寒涼陽
以清燥熱為是觀於顯熱證不宜溫熱
明下血譫語胸膈滿如結胸夜如見鬼小柴
胡湯下焦畜血如狂小腹急結小便利大便
黑與下利無表裏證脈數不解不大便此為
瘀血桃仁承氣湯少陰病下利膿血或腹痛
如魚腦者桃仁湯主之

一發熱身疼又如薰黃者濕也又日晡劇者此
名風濕

一汗出而身熱者風也

一發熱晝少而夜多晝病在氣夜病在血是足

太陽膀胱血中浮熱微有氣也既病人大小
便如常知邪氣不在藏府是無裏證也外無
惡寒知邪氣不在表也有時而發有時而止
知邪氣不在表裏在經絡也夜發多而晝發
少是邪氣下陷之深也此雜證當從熱入血
室而論之

一氣實脈盛身熱煩躁宜三乙承氣湯涼膈散
等下之在中四順清涼飲在下八正之類
一熱在心膈者清之結干臟腑者蕩滌之更量
人氣體虛實輕重用藥

一鬱火可發當看何經此言內積之熱也風寒外束可

散此外感之熱也大渴飲水不已者新搗一井泉取

泥水澄清飲之一輕者可降重則從其性而

升之如芩蓮梔子硝黃之類為降如羌活防

風細辛芩辛溫之劑為升從其性之類

大抵暴熱病在心肺積熱病在肝脾亦有心肺

暴熱者不可藥視也

一虛熱如不能食自汗氣短屬脾虛以甘寒溫

而行之實熱能食口乾舌燥大便難屬胃實

以辛苦大寒等藥下之

一發熱惡熱大渴不止煩躁肌熱不欲近衣其

脈洪大按之無力或無目痛鼻乾者非白虎

湯證也此血虛發燥當以當歸補血湯主之

又有火鬱而熱者如不能食而熱自汗氣短

者虛也以甘寒之劑瀉熱補氣非如能食而

熱口舌乾燥大便難者以辛苦大寒之劑下

之瀉熱補水之比當細分之不可藥論如言

煩躁虛煩亦與實煩不同如傷寒煩者為真

陽內鬱陰中伏陽之證與陰虛躁熱病本不

同又曰虛煩與傷寒相似身熱脈不浮緊

不惡寒但熱而煩或不煩頭不痛

一四肢發熱者或口舌咽乾蓋心主火小腸主熱火熱來乘土位乃濕熱相合故煩躁悶亂也四肢者脾土也火乘之故四肢發熱也此作實論

一諸汗下并霍亂吐瀉後應有滲泄而津液去

多五內枯燥者皆能虛煩以陰血不足以濟

陽之氣偏勝故虛熱而煩宜參蘇飲去蘇加

人參亦須酌量病後虛損麥門冬煩而渴者

獨味人參湯按此還須兼用血藥以為補可也蓋凡熱病之餘津液既耗陰

血亦虛若只偏行補氣竊恐餘火得助上亢之病作矣小便不利者更

加澤瀉若心經熱而燥者辰砂五苓散煩而

嘔不喜食者橘皮湯煩而睡不寧者溫膽湯

大煩身熱甚者竹葉石膏湯血虛生煩見前

證者茯苓補心湯

一種初得病時即惡寒身不疼頭不痛但煩熱

者亦名虛煩內外俱不可攻之亦宜用參蘇

飲去蘇加參或更加石膏半錢不愈者亦竹

葉石膏湯其人虛甚不宜專用涼劑者亦宜

茯苓補心茅湯一日火入于肺煩也火入于

腎躁也其實心火為之也

○傷風感寒發熱

脈法

脈浮而大者風浮而緩者名曰中風 緊而有力為寒邪傷衛 汗出而身熱者風也汗出而煩滿不為汗解者厥也 遲脈為寒浮而遲表有寒沉而遲裏有寒 右寸遲肺感寒浮緊為寒沉緊腹中寒一可解之脈浮而虛不可解之脈浮而實浮而虛者只是在表浮而實者知已在裏如汗多不解者屬陽明也

一傷風頭疼發熱或惡寒怕風便宜解散用防

風羌活升麻葛根白芷台芎荊芥之類以解

其表若麻黃桂枝等方並於春分後忌之九

味羌活湯尤妙一二時感寒無汗以羌活沖散之有汗用

加減羌活湯和去地黃加紫蘇藿香以發

一傷風當有表裏虛實之者加麻黃虛者加乾

葛俱解表也若傷風表虛者當守衛氣而散

風邪也若病者自覺不於風寒虛重感只輕小感冒止用乾葛等劑輕解之可也

一風傷衛氣寒傷榮血緣氣本屬陽風亦屬陽

大則從陽故傷衛陽主開泄皆令自汗故用

桂枝等辛甘溫之劑以實表血本屬陰寒亦
屬陰人則從陰故傷榮血陰主閉截皆令無
汗故用麻黃等輕揚之劑以發表一表中風
循經流注以日傳變與傷寒無異但寒泣血
故無汗惡寒風散氣故有汗惡風為不同耳
大凡以太陽經為始注六經學者當知之
一原內挾痰熱其氣怫鬱風邪易於外束者若
表虛受風專用發表之藥必致多汗亡陽之
症若內挾痰熱而受風者亦宜內外交治不
可專於解表也

一 羌活沖和湯治春夏秋非時感冒暴寒頭疼

發熱惡寒春強無汗脈浮緊此是太陽膀胱
經受邪是表證宜發散不與冬時正傷寒同
治法此方非獨治三時暴寒春可治溫夏可
治熱秋可治濕治雜病之神法也 夏月本
方加石膏知母名神木湯如服此湯後不作
汗本方加蘇葉若非真感風寒不宜喘而惡
寒身熱本方加杏仁生黃汗後不解宜再服
汗下兼行加大黃此釜底抽薪之法也
若脈浮緩身汗宜實表本方去蒼朮如白朮
汗不止加黃芪再不止以小柴胡加桂枝芍

藥一錢有神水二鍾姜三片棗二枚煎至一
鍾如要汗出加葱白汁五匙入藥再煎一二
沸如發汗用熱服止汗用溫服 冬月傷風
用疎邪實表湯即加減 春秋無汗用羌活冲
和湯發表此即辛溫發散之義 有汗用加減
冲和湯實表夏月無汗用神木湯有汗用前
加減冲和湯

一脈來浮緩無力有汗惡風為傷風風則傷衛氣 除
冬月用桂枝湯充塞腠理止汗散邪外其餘
月時以羌活冲和去地黄加紫蘇藿香以發

散之有無汗用前治法

一凡傷風要審太陽之明若證在太陽而誤用
葛根湯則反引太陽之邪入于陽明不能解
也不可不慎近世每用此湯調治小兒傷風
尤宜審辨世多昧此須兼脈證驗之

一凡風熱及感冒頭疼亦有六經之異如足太
陽滿頭頂痛或脊脊亦痛脈浮緊則考羌活獨
活麻黃之類主之 足少陽脈弦細往來寒
熱頭角頰痛目銳皆與額痛或連頂巔柴胡
之類主之 足陽明鼻額眼眶痛或自汗發

熱惡寒脉浮緩長實者升麻葛根白芷石膏
 之類主之 太陰頭痛其脉沉緩或體重腹
 痛蒼白木半夏南星之類主之 少陰頭痛
 脉沉細或足寒氣逆為寒逆麻黃附子細辛
 輩主之 厥陰頭痛其脉浮緩兩耳上近前
 痛或連額巔吳茱萸柴胡輩主之
 一治太陽發熱無汗頭疼惡寒春強脉浮緊用
 羌活中和湯又治非冬時天有暴寒中人亦
 頭疼惡寒發熱亦此湯治之以代麻黃湯用
 太陽經之神藥也

一春夏秋三時有患頭疼身熱亦有惡寒者即
 是感身非時傷寒之輕非此冬時正傷寒之
 重俱用辛涼之劑小發汗若裏證見者用寒
 藥急攻下其表證不與正傷寒同治法裏證
 治則同
 一四時有患頭疼發熱惡寒身體倦痛骨腿酸
 疼自汗出口微渴脉空浮大而無力名勞力
 感寒證當用溫涼之劑溫經散寒切禁大發
 汗裏證見者中和之劑加轉藥微下之不可
 急攻利

一身體沉重走注疼痛並濕熱之相搏風熱鬱而不得伸也凡濕在上宜微汗而解經曰濕以汗為効而止也不欲汗多故不用麻黃乾葛等劑濕在中下宜利小便此淡滲治濕也
一云濕在下宜升散濕有自外入者有自內得者陰雨濕地皆從外入久則疎通滲泄之葦朮治濕上下部都可用二陳湯加酒芩羌活蒼朮散風行濕最妙
一或感冒熱深表熱入裏更不可再發若誤以辛甘熱藥汗之不能出將見熱病轉加故表熱有服石膏滑石知母甘草葱豉之類寒藥汗出而解者及熱病半在表半在裏者服小柴胡湯寒藥亦能令汗而愈熱甚者

服大柴胡湯下之又甚者太亦承氣二湯或調胃承氣下之皆大寒之劑能令汗出而愈但中外怫鬱結熱而無汗者緣以辛甘熱藥為陽勢能薰蒸而作汗蓋不可偏恃以為常也凡治上中下內外一切熱證但當隨其淺深察其微甚適其所宜合用辛苦寒涼治之結散熱退氣和而愈或勢甚鬱結不能開通者又法當用辛苦寒涼下之熱退結散而自愈矣慎不可悉如發表藥用辛甘熱藥而不知變者斯善矣

一頭疼發熱項脊強惡寒無汗用發汗藥二三劑汗不出者醫不識此不論時令遂以麻黃重藥及火劫取汗誤人死者多矣殊不知陽虛不能依汗故有此證名曰無陽證家秘此說還論非時傷寒之重者故曰不論時令惟感冒寒氣深重故用諸溫熱劑然既非正時傷寒莫若用如九味羌活及冲和羌活等為穩便也

一如少陽證頭疼往來寒熱脈浮弦此三證但有一者是為表也口失滋味腹中不和大小便或閉或泄但有一者是為裏也如無上下表裏證餘者皆虛實熱是中證也又外傷一身盡

熱先太陽也從外而之內者先無形也內傷手足不和兩脇俱熱知先少陽也從內而之外者先有形也內外俱傷人迎氣口俱盛或舉按皆實大表發熱而惡寒腹不和而口液此內外兩傷也 凡診則必捫手心手背手心熱則內傷手背熱則外感兼以脉辨之外感鼻流清涕頭痛自汗時大有之若內傷此證間而有之傷風鼻中氣出鹿合口不開肺氣通于天也若風熱驚甚者亦氣鹿張口

一凡傷風諸方俱是解表之劑蓋以風從外入之邪也其所挾有寒熱溫涼之不同故此分

辛温辛平辛凉之異然風雖外邪傳變入裏亦宜從證施治

○食積發熱

一食積頭疼發熱胸滿須審病者曾經飽食或晚食日而發熱惡食頭疼是也

脈法

一脈浮滑疾為宿食浮大而澁為宿食沉滑為宿食脈實為食積實而浮脾熱消中短脈亦宿食促為痰結積聚右關或弦或滑氣口脈必緊盛

一傷食口無味鼻息氣勻脾氣通干地也

一飲食失節內傷元氣火不兩立為陽虛之病以甘温之劑除之加黃芪人參甘草之屬

若胃虛過食冷物抑遏陽氣於脾土為火鬱

之病以升散之劑發之如升麻葛根之屬

道又分飲食勞倦為有餘不足之論宜參考之

一食積痰積胸膈痞悶腹滿或吐或痞隨證治之

一傷食發熱脈數類傷寒但左手人迎脈平和

但身不疼痛是也

人迎勝氣口脈為外感若人迎平和知非外感矣

若飲食不節寒溫失所則先右關胃脉損弱
 甚則隱而不見或內顯脾脉之大數微緩時
 一代也宿食不消或氣高而喘身熱而煩其
 脉洪大而頭痛或惡寒氣由脉緊盛但身不
痛為異耳輕則消化重則吐
下此良
 或渴不止其皮膚不任風寒而生寒
 法也
 熱與外感傷寒多相似而實不同凡治寒熱
心腹疼痛
便須問其曾何飲食因何傷感
有無積滯便與和中消導之藥
 大法方治如
 神麴大麥芽山查黃連大黃厚朴已上三味
各用姜製
 若食積痞塊在腹作熱者再加黃連厚朴積
 堅者再加蓬朮醋昆布各三
錢

一身熱聞食必嘔二陳加砂仁三五分青皮五分
 服之或加蒼白朮山查川芎服之
 一虛弱人食積王海藏羅謙甫俱曰當先補虛
 氣血既壯積滯自行故曰知滿座皆君子九分
 雖有一小人無容地矣但先調其中便能飲
 食是其本也養正積即除之
義意亦類此
 一凡病熱已解而及暮尚微熱者此由病者羸
 安而強與穀脾胃尚弱不能消穀故也但消
 穀則愈
 方具後此亦一條病後無他變
異故附方畧以便採用

一保和丸治食積脾胃虛者以補藥下之

半夏熱水泡七次洗 山查酒拌蒸二下

神麴炒 白茯苓去皮各二兩 蘿蔔子炒豬去

陳皮 連喬各五錢

右細末粥丸或以神麴為糊丸和白木二

兩名大安丸

一食積痰積胸膈痞悶飲食所併咳嗽等證

半夏一兩 皂角二兩去 杏仁六十箇

巴豆六十箇 去油

右四味用麩四盞同炒令黃色為度去麩

不用為細末寒食麵二兩炒令黃色醋煮

糊為丸如菘豆大每服三丸生姜湯下食

後臨卧體厚實者

一枳實丸 陳枳實一兩 白朮二兩 用新荷葉

一皮煮粥帶稠搗極爛和搜為丸梧桐子

大若無新荷葉舊者用二皮每服五七十

丸白湯下加陳皮一兩名橘枳朮丸此方

但多服恐燥津液或外加

右治老弱元氣虛弱飲食不消及臍府不

調心下痞悶痰加半夏積加神麴大麥芽

炒破滯氣加木香三二錢

○積痰發熱

一中焦有痰令人增寒發熱惡風自汗胸膈滿
有類傷寒但頭不痛項不強為異

脉法

寸口脉浮 左右關脉大者膈上有痰可吐
乏 病人百藥不効關上脉伏而大者痰也
右寸脉實痰嗽煩滿 右寸滑痰飲嘔逆
結脉為痰 眼皮及眼下如灰烟黑者痰
也 病人一臂不遂時復移在一臂其脉沉

細非風也必有飲在上焦

一痰鬱發熱或體肥味厚或瘦人體怯痰涎不
散蓄積成熟宜開導之太緊痰證發熱便有
所顯諸候未有只痰發熱無他兼證者觀玉
機微義諸痰論中可見然亦有積熱之人其
氣炎上鬱為痰欬抑遏清道陰氣不升病熱
尤甚而單發者亦間有之
一覺胸膈緊塞痰涎交固稠濁者必用吐
浮者宜吐凡用吐藥宜升提其氣便吐如鵝
翎探吐或生姜蘆汁瓜蒂散之類凡吐用布

勤壯於不通風處行之密處不勤亦可

一患憎寒壯熱頭疼昏沈迷悶上氣喘急口出

涎沫醫不識此認為傷寒中風治之誤人多

矣殊不知此目內傷七情以致痰迷心竅神

不守舍痰因而生名曰披痰如鬼祟此痰證

類傷寒故也一加味導痰方便附子後

茯苓

半夏

南星

二味泡製

枳實

已上一等分

枯黃芩

量加

白朮

炒

陳皮

去白倍用

甘草

炒

桔梗

黃連

瓜蒌

等分

若年壯盛先用吐痰法次湯此湯入竹瀝

姜汁溫服

凡痰病自有專門方治輕則一二陳等加減重則滾痰丸之類治

之穀黃公各加一人參白朮一兩五錢拌晒竹瀝尤為常服之妙

附痰飲脚氣類傷寒者

一頭疼身熱惡寒肢節痛便秘嘔逆脚軟屈弱

不能轉動但起於脚膝耳禁用補劑及淋洗

用加裁續命湯之類治之

○傷暑發熱

一傷暑發熱是火邪傷心元氣耗散而邪熱入

於中故發為熱汗大泄或自汗煩躁大渴

無氣以動是外之熱邪傷官也治主內

脈法

其脈虛細而遲無力又或隱伏 脈虛身熱

得之中暑 脈洪大而數者定發譫語 虛

而數者其人目勞傷暑 或浮而散 或弦

細芤遲

一凡治溫暑病大抵不宜發汗蓋過時而發不

在表也宜以辛涼之劑解之如蒼活沖和湯

之類是也 此方又治傷寒見風傷風見寒為至穩

一中暑身熱背惡寒面垢自汗煩躁大渴毛聳

昏倦怠而身不痛內外俱熱躁四肢微冷

用白虎湯 天久陰雨濕冷天行蒼朮白虎

湯 若元氣素弱而傷重者清暑益氣等湯

治之 痰逆惡寒橘皮湯 熱悶不惡寒竹

葉石膏湯 頭痛惡心煩躁心下不快小便

不利五苓散下消暑丸之類治之 中暑用

小柴胡加香薷亦便 脈芤遲腠理開洒然

毛聳口開前板齒燥白虎加入參湯 霍亂

煩躁大渴腹痛四肢冷脚轉筋以黃連香薷

湯 須頭冷服之如兼 或黃連香薷飲 暑熱

服交為吐瀉矣

發渴脉虛人參白虎湯

一東垣清暑益氣湯治長夏濕熱蒸人感乏四肢困倦精神少胸滿氣促肢節痛或氣高而喘身熱而煩心下痞悶小便黃數大便溏而頻或渴或利不思飲食自汗體重黃芪升麻蒼朮各一錢人參白朮神麩陳皮各三五分炙草黃柏麥門冬當歸各三分葛根澤瀉青皮五味各二分

一發熱頭痛燥渴皆惡寒微汗脉虛無力名中暑用寒涼之劑清之

一凡暑熱傷氣則氣消而脉虛其為證汗煩則喘喝靜則多言身熱而煩心痛大渴引飲頭疼自汗倦怠少氣或下血發黃生癰甚者火熱制金不能平木搖擗不省人事治暑之法清心利小便最好暑傷氣宜補真氣為要

有惡寒或四肢逆冷甚者逆悶不省而為霍亂吐利痰滯嘔逆腹痛瀉利此則非暑傷人乃因暑而自致之病也以其亦因暑月而得故亦謂之暑病然治法不同

一秋暑日熱內傷冷物外遇寒涼以致惡寒發

一熱胸膈妨悶飲食不進或兼嘔吐泄瀉此內
外俱傷寒涼也

一身熱頭疼燥亂不寧者或身如針刺者此為
熱傷在內分也當以解毒白虎湯加柴胡或
咳嗽發寒熱盜汗出不止脈數者熱在肺經
火乘金也此亦中暑宜為清肺湯柴胡天水
散之類急治之

一暑熱之時或人避暑納涼於深堂廣廈涼臺
冷館太扇風車得之者是靜而得之陰證也
其病必頭疼惡寒身形拘急肢節疼痛而煩

心肌膚火熱無汗此為陰寒所遏使周身陽
氣不得伸越宜用辛溫之劑以解表散寒用
厚朴紫蘇乾葛藿香蒼朮之類若內復
傷水水生於瓜果之類前藥再加乾姜宿砂
神麩之類此非治暑也亦自暑而自致之病
也

一盛暑之時或於道途勞役得之或勞形得之
又或身體虛薄食少過勞又或齊素之人胃
氣久虛凡此壯熱燥悶惡熱飲水身疼皆與
陽明中熱白虎證相類若誤投白虎湯旬日

必死此脾虛元氣不足口鼻中氣短促而喘
日晡陽明得時之際病必少減若外感日晡
之際其病大作於此可辨若有疑似之證必
當待一二日求醫治療則不致謬誤矣慎之

○勞役發熱

一勞苦而發熱即東垣內傷之意是陽氣自傷
不能升達降下陰分而為內熱乃陽虛也屬
肺脾此病輕者二三服自愈若重者用東垣
法補之重甚者可加熟附子

○脈法

脈大而無力屬陽虛 又浮大而無力 或
虛細 指下尋之往來細小虛軟無力應手
散細如物之浮水中輕手乍來重手却去此
血冷氣虛為元氣不足之候也 浮而微為
陽不足沉而微為陰不足 散大而軟舉按
豁然不能自固皆氣血俱虛之候 又脈僅
三至而遲亦氣虛不足之候也凡已上諸虛
脈反此則皆為實須詳辨之

一勞力辛苦而發熱切不可誤認外感輕易發

汗凡遇發熱醫者當審此人平日或盡力下
上役或用心勞事須明辨之縱未診候已多

瞭然於胸中矣 又須兼看或曰勞力過度而繼以飲食不節或飲食不調之後而加之勞力過度皆謂之內傷元氣不足之證宜用補藥治之

一辛苦勞役之人有患頭疼惡寒身熱加之骨腿酸疼微渴自汗此為勞力等證須用補中益氣兼辛溫之劑為良經云溫能除大熱是也若當和解者即以小柴胡加減和之證見者即以大黃微利之切勿過用猛烈為害非輕

一身熱頭疼全無但作燥悶面赤飲水不得入口醫者不識呼為熱證而用涼藥致誤多矣殊不知元氣虛弱是無根虛火炎上名曰戴陽證用益元湯等治之

一陽虛而胃氣不足陰陽不升降致發熱者宜灸之以助陽氣藥用甘寒以瀉血中之火熱又非止陰虛之一例也

一內傷及勞役過度發熱只手心熱手背不熱外感風寒則手背熱手心不熱此辨甚為明白又內傷頭痛作輒不常外感頭疼常不有

乏直須傳入東寶方罷

一補中益氣湯方治形神勞役或飲食傷中頭目暈疼或自汗無力惡寒而渴氣高而喘身熱而喘身熱而煩所用參芪等藥乃謂溫能除大熱者何哉緣勞傷元氣則元氣損乏或下陷不升則鬱遏反勝而變為火斯大熱之所由作也今用如參芪等并溫補氣則氣有所資鬱者自行怯者自壯正氣復而邪自退又或自汗出而熱解矣此溫能除大熱之至理也若體不甚虛又未大勞與夫痞滿等候

恐非此方之所宜也說見首篇

一或勞心思慮損傷精神頭眩目昏心虛氣短

一驚悸煩熱宜補血為主方藥聚具于後

宜少用補心補氣之藥佐之

人參 一錢 土下 五味子 平 杜

當歸 一錢 酒洗 麥門冬 去 心

白芍 一錢 炒各 山梔子 炒 平 分

白茯苓 一錢 去 酸棗仁 炒 各 一錢

生地黄 酒洗 炙甘草

陳皮 川芎 各 五 分

生姜三片水一盞半煎至七分食前溫服

觀節齊此方不用升柴亦南北忌宜之大意也

○溫病發熱

一發熱惡寒脈來浮數者溫病也自汗多眠陽

脈浮滑陰脈弱者風溫也

一曰溫病發熱不惡寒而渴溫

病也暑病亦然比之溫病尤加熱也夫不畏寒則病非外來渴則明其熱自內達表無表

證明

脈法散見篇內論中

一春秋冬時或遇暄暖之氣過盛人感之頭疼發熱在春宜用辛涼并苦寒之藥在冬宜用清涼蓋冬寒時也而反病溫焉此天時不正

陽氣反泄用藥不可溫熱又有一種時行寒

疫却在溫暖之時人本溫暖而寒反為病此

亦天時不正陰氣反逆用藥不可寒涼

一風溫一證尺寸俱浮素傷于風日時傷熱風

與熱搏即為風溫其證四肢不收身熱自汗

頭疼喘息發汗昏憒體重不仁慎不可汗

之則譫語燥擾目亂無光病在少陰厥陰二

經萎蕤湯小柴胡選用未醒者柴胡桂枝湯

發汗後身灼熱知母葛根湯渴者瓜蒌根湯

脈浮身重防已湯誤汗風溫防已黃芪湯

一溫熱病者或曰冬時感寒偶不即發寒毒藏於肌膚至春變溫至夏變熱又甚於溫也溫病發于春三月夏至前是也發熱咳嗽頭疼身痛口燥渴脈浮弦熱甚者小柴胡湯加五味子渴去半夏加瓜蒌人參酌量可脈實否用之脈實煩渴者大柴胡湯微利之熱微升麻葛根湯解肌湯微熱不渴小柴胡加桂酌量可否用之渴者加五味去半夏加瓜蒌人參脈實煩渴者大柴胡湯微利之以其脈實必大便難也虛煩者竹葉石膏湯然用羌活湯解之為

曾渴加知母石膏節庵治時行三月後謂之晚發頭疼身熱惡寒脈洪數先用沖和湯不愈後用此湯

- 麻黃 甘草 石膏
- 滑石 蒼朮 川芎 羌活

細辛
右水二鍾姜三片搥法入豆豉一撮葱白二莖煎之熱服取汗中病即止
一夏月熱病發熱頭疼身體重痛不惡寒而惡熱或畏寒惡熱其脈洪藥不可溫宜羌活湯一云

可用神木湯熱病三日後脉乃數邪猶在經
神木湯或值陰雨或病有濕蒼朮白虎湯渴
加知母石膏三夏至夏謂之晚發梔子升麻
湯有少陽證者小柴胡湯更與前方內選用
若春夏有惡風惡寒類傷寒證者蓋當時暴
中風寒之氣新病即非冬時受寒通用羌活
湯治之凡溫病發於三陽者多三陰者少若
發於陰者必有所以因或食寒物內傷
太陰或過怒傷腎
仍審三陽方脉治之
一春分至夏至前後或至秋霜降前有頭疼發
熱不惡寒而渴者或身體痛小便短者愈加

熱者為熱病或老幼相傳者名時疫證俱用
辛涼之藥解肌不可大發汗裏證見者用寒
涼之藥急攻下若誤下之猶未為甚誤汗之
變不可言當須識此為晚發治例同表證裏
證頗同言同傷寒例也方論
詳具的殺法中
一患前諸證或自汗出口微渴脉至浮大而無
力名勞力感寒證當用溫涼之劑溫經散寒
切忌大發汗孫真人曰凡溫病身熱五日已
上汗不出刺大泉留針一時則
固欲汗但不
可大發耳
一溫暑之月民病天行瘟疫熱病治宜清熱解

醫方類聚卷之四十一
時疫

一 兼治內外方治大約見下

枯芩 酒炒 一錢 知母 上 日 石膏 半 錢

升麻 錢 下 黃連 酒炒 五分 生甘草 三分

羌活 錢 半 上下 白芍 炒 下 錢 生地黄 酒製 五分

乾葛 錢 下 右生姜三片水一盞半煎至七分食前熱

服查煎四分繼服若胸膈痞悶痰涎壅者

加枳實半夏 各一錢 生姜汁 一匙 二若脾胃欠

充加白朮 半一錢

○ 瘟疫發熱

一 瘟疫潮熱乃天行溫疫熱病多發於春夏之

間沿門闔境相同者此天地之厲氣當隨時

令參運氣而施行 如子午之歲太陽司天陽

火繼風木之氣民病疫癘盛行又如卯酉之

歲陽明司天少陰在泉二之氣乃少陽相火

非其時而有其氣者此時令也 宜用河間

辛涼甘苦涼之藥以清熱解毒又云治有三

法宜散宜降宜補 所宜補者蓋為體虛之人

又云微解表裏證見者急攻下

脈法

左寸浮大於右寸或浮緩而盛按之無力宜

表藥帶補此兼內傷論治又脈散諸經隨陽，疎浮陽明脈長少陽脈弦太陰脈細少陰脈沈厥陰微緩之類

一大頭病為天行病乃濕氣在高巔之上用菴

活黃芩酒炒 大黃酒蒸 隨證加減 熱重用大黃

人參黃連桔梗蒼朮防風滑石香附人中黃

為末神麴為丸每服五七十丸氣虛四君子

湯痰多二陳湯送下熱甚加童便芒硝之類

隨氣血痧次虛實用之人中黃冬白以竹一

段刮去青留底一節餘節打通以大井草約竹筒內以木塞其上

竅以留節抽於糞缸中浸一月取出曬乾待用大治疫毒

一天行大頭病發熱惡寒頭項腫痛脈洪取作痰火治之其喉痺者亦然此方治之

附芩連參毒飲

柴胡 甘草 桔梗 川芎 黃芩

荊芥 黃連 防風 羌活 枳殼

連翹 射干 白芷 先加大黃利去下

二次後依本方去大黃加常流水二鍾姜

三片煎至一鍾鼠粘子一撮每煎一沸槌

法入竹瀝姜汁調服

一解肌湯治瘟氣天行頭痛壯熱口渴不惡寒

又敗毒散治瘟疫傷風不濕頭目昏眩四肢疼痛憎寒壯熱煩強目精疼尋常風眩拘急一冬瘟為病蓋非其時而有其氣者冬氣君子當閉藏今反泄于外而得之

一疫病緣人不近穢氣免傷真氣此與前溫暑治又不同表證見者人參敗毒散等治之

半表半裏證者小柴胡 裏證具者大柴胡下之東垣有法有方 胃陽明邪熱大甚資實少陽相火而為之陽明渴加石膏少陽渴加瓜蒌根 陽明行經升麻芍藥葛根甘草

太陽行經羌活荆芥防風并與上藥相合用之 頭疼酒芩口渴乾葛身痛羌活桂枝

當斟酌不防風為藥 六神通解散 凡瘟疫病可輕用 時用正氣散煎一大鍋每人服一椀以防未

然若已病者用羌活湯六神通解散加葱白香豉煎服之皆有奇功劉草窓曰未病之人三五日一服乃却疫捷法

一瘟疫者冬月感寒毒異氣至春始發也表證未罷毒氣不散故有發瘧之證心下煩悶嘔逆咳嗽後必下利寸脈洪數尺脈實大為病則重以陽氣盛故耳治法通用玄參升麻湯

黑膏主之

明理論云凡赤瘧九死一生黑瘧不救

附蝦蟇瘟方藥大約

九味羌活湯 藿香正氣散 六神通解散

黑奴散 萎蕤湯 神木散

辰砂四苓散之類

○瘧氣發熱

一春秋時月人感山嵐瘴霧毒氣發寒熱胸膈

飽悶不思飲食治當清上焦解內毒行氣降

痰不宜發汗

一寒溫不節汗身脫衣巾感胃風寒之氣之閉

發熱頭疼此傷寒類也但嶺南氣溫易出汗

故多類瘧重則寒熱不退輕則為瘧南方氣

升故嶺南人得此病者率皆胸滿痰涎壅塞

飲食不進與北方傷寒只傷表而裏自和者

不同治法當解表清熱降氣行痰一方用於

寒涼時月及雖在溫暖時而感胃風寒者亦

瘧類也方治既具于後

羌活 一錢 蒼木 浸 柴胡 黃芩

橘紅 五分 半夏 泡 枳實 各一

炙甘草 四分 川芎 一錢 右生姜五片水

一盞半煎至七分食前溫服渣煎四分取

汗出止服

又方

黃連姜水炒

黃芩酒炒

升麻各一錢

木香二分

蒼木錢半并浸鹽水炒

厚朴姜製

枳實炒

半夏泡製

桔梗去蘆

柴胡

川芎

木通各一錢

右生姜三片水一盞半煎至七分食前熱服渣煎四分溫服

一瘡癰時癰寒熱往來

柴胡

知母炒忌鉄

半夏泡製

蒼木

酒浸

黃芩酒炒

乾葛

陳皮

川芎

各一錢

炙甘草四分

右生姜三大

片烏梅肉二箇水一盞半煎至七分食前

清晨服渣煎四分午前服

一時氣發熱變為黃病所為蘊黃也宜給內瀉

濕熱

茵蔯

黃連姜水炒

山梔仁炒

白茯苓去皮

厚朴姜水炒

木通各一錢

白木錢半

木香二分

白芍酒炒錢半

人參三分

乾葛一錢

生薑三片木三盞煎至七分食前溫服渣

煎四分繼服

○陰虛發熱

一陰虛發熱精神外馳嗜欲無節陰氣耗散陽無所附遂致浮散於肌表之間而畏熱也實非有熱當作陰虛治之而用補養之法可也

經曰諸寒之而熱者取之陰又經曰形不足者溫之以氣精不足者補之以味非若局方藥用溫熱脈法太約數而無力以爲補也

一陰微陽強相火熾盛以乘陰位日漸煎熬爲血虛之病以甘寒之劑降之如當歸地黃之

屬若腎水受傷真陰失守無根之火爲陰虛之病以壯水之劑制之如生黃六指玄參之屬一應勞熱未必不兼陰陽兩虛溫熱自甚一夜熱多或有汗鼻衄身熱便難四物棧川芎加黃芩萱草根生地黃地骨皮之類或黃柏知母等劑調之若衄不止灸太推妙

陰虛治例

一陰虛癆怯咳熱病證率皆肺腎俱虛丹溪嘗合二陳四物爲二四湯一補一瀉且云一劑之頃痰火如洗若初病爲宜設病日久則雖

各為專治仍於補腎居多瀉肺次之今時但見咳嗽等證不審病情新久陰陽虛實輒用一扼翹參連枳殼等劑誤重瀉其肺務圖暫快以悅人心而不知治本之義予見徃之誤此者多矣故昔人譬云猛政一快者歡心一亡且肺火之升由腎水真陰不足法當正本清源使水升而火降可也故曰壯水之主以鎮陽光肯哉斯言然非歲時滋補未由可痊故丹溪曰補藥無速効之理昔人云醫之王道正此類也若滋陰等藥不外丹溪節齋方治

但白朮乾姜自宜裁酌乾姜忌宜見前滋陰篇論雖古人有用寒遠寒之戒然陰腎既虧則群陰投命補養專精設慮寒涼傷脾又須用神麴陳皮太棗杜仲山茱萸等監制又或於三四日外間服調中如白朮等藥數劑可也至若脾虛食少又須專為調中次為補腎可也書曰十二經絡皆稟受於胃又為五臟之主且九藥之行亦須中氣健行傳送乃克成功故白朮等劑似不必混施於滋陰之宜而但專制於調中之劑其為得矣若中氣頗強則宜頻進

滋陰十之六七，痰火之劑十之二三，調中藥
此酌量重輕，隨宜應變，在夫人而已。又凡病
人抱疾日久，猶稱感冒醫者，不請脈證，動為
解表，錯亂寒溫，遷延沉痾，又肺虛久咳，而宜
於補者，雖用如阿膠、地骨、五味、沙參、款冬、花
之類為宜，然在當以滋陰為重，何也？蓋腎水
不枯，火不妄，肺清潤，化行又何，肺虛之患哉？
但節齊嘗辨參芪至尤取用，更宜裁酌。若五
味子，雖肺腎二經本藥，然亦宜於久病書云
邪氣盛則實，恐收斂之性迅速也。醫者治此

但能於中氣審慎，而無所妨，尤於肺腎加之
意焉，則治斯善矣。故曰金水二臟為生化之
原，肯哉。

一憂思過度，病候節齊，嘗以勞心好色並舉而
言，意以二者之患，損傷真陰，太血虛而陽火
旺，統宜用四物湯加黃柏，知母以補陰，蓋以
腎精心血同一真陰之類是也。愚竊以勞心
一症，還當擬如勞役證治，蓋大同而小異也。
若例于好色之證，而以四物之類治之，恐未
能盡治法之善也。何也？蓋勞心勞役從苦而

得之也其抑鬱也均好色之證從藥而淫者
得之也其病情則異一慘一舒致疾頓殊而
治法不無少異是故勞役主氣而言而神在
其中勞心主神而言而氣寓乎內其與好色
主治在精急於腎而緩於心者自不侔矣况
好色陰虛當如篇首所云如群陰之藥以從
其類是也若參芪等劑在所當慎惟火邪退
定體虛氣乏收功保全之際酌用可矣若勞
心病候雖調養陰血與好色治同至如人參
等劑未容不用且本草云安精神定魂魄開

心益志未有不兼心氣而治者要之養血之
劑居多是奚可以例同於滋陰之治也哉又
肝心二經母子之義互相為病每見憂思勞
心之人神既不寧而魂亦不定寤多寐少或
驚悸怔忡怠倦健忘種々之病作矣甚至竟
久而不得眠者何哉蓋平人心靜則神寧神
寧則安卧無恙故卧則魂歸于肝心藏魂也
今神不寧而不寐則魂不得歸肝而多寤也
彼四物者惟當歸能補不足有使氣血各有
所歸之名若安魂定志等主治之說則未之

有也昔羅謙甫治一書生通宵不寐乃引易
書遊魂為變而以真珠為君龍齒安魂虎精
定魄之類治之而愈則今之人僅能用如心
經日前之劑者又自不侔矣此又治心之家
一法外意也醫者其可忽諸
○槩論熱證治例
一人壯氣實火盛顛狂者硝水水水之類與之
若虛火強盛者以生姜湯與之若投水水正
治立死

凡去上焦濕熱實熱須酒洗黃芩梔子以瀉肺

火如虛煩熱而用黃芩則傷肺氣須先用天
麥門冬保定肺氣然後用之兼用之
一去中焦濕熱實熱俱用芩連等劑若脾胃氣
虛不得轉達又當用白朮茯苓黃芩葛根之
類監之

如下焦有濕熱腫痛并膀胱有火邪者須用酒
洗防己草龍膽黃柏知母之類固是捷藥若
肥白人氣血虛者宜用蒼白朮南星滑石茯
苓之類若瘦黑之人必用當歸紅花桃仁牛
膝檳榔之類

一病熱兩額火赤不能自禁煩躁已甚至欲顛
在蹈水者此又一陰症候也須詳辨之熱面
赤煩躁不安揭去衣被飲冷脈大人皆不識
認作陽證誤投寒藥死者多矣必須憑脈下
藥主為切當不問浮沉大小但指下按至筋
骨全無力者必有伏陰不可與涼劑急與五
積散一服通解表裏之氣隨手而愈若有沉
寒甚者須用乾姜以退之若脈洪大按之無
力重按全無便是陰證據此則凡病之消息
皆當以脈為宗不可不慎也若審其人並未
胃寒又無飲食積冷但見四肢身熱脈數煩
渴譫妄此陽厥也當用寒涼如萊菔白虎等
劑然亦有手足厥冷自汗脈沉澀者亦當從
熱證治例蓋尤則害兼乃制火極似水亦致
此也但脈按有力或腹痛後重大便稠粘小
便赤澀其四肢雖冷然上不過肘下不過膝
此熱深陽厥也若陰厥脈沉而無力無已上
諸證身面怯寒四肢厥冷上過平肘下過乎

勝此陰厥也四逆等治之大抵此證多於傷
寒見之其有雜證發作者蓋因陽熱極深或
失下而至於身冷反見陰證脈微欲絕而危
者止為熱極而然俗因妄謂變成陰證急用
熱藥助其陽氣以致十無一生者不可不審
辨之至於上文所謂病熱所顯諸證為陰證
者此正陰厥陰證似陽者也當從溫熱治之
書曰厥冷若直至臂胫以上則為真寒須急
用姜附等藥溫之少緩則難療矣此多傷
寒見證也因論陰厥發熱證治故并反之

大法小熱之氣涼以和之大熱之氣寒以取之
甚熱之氣汗而發之此句指感冒發之不盡
則逆制之此句指感冒不盡求其屬以衰之苦者治
臟之屬陰而居內辛者治腑之屬陽而在外
又曰內者下之外者發之又宜養血益陰其

醫方類聚卷之...

熱自除

一佛熱鬱結諸證不必止以辛甘熱藥能開發也如石膏滑石甘草葱豉之類寒藥皆能開發鬱結以其本熱故得寒則散也夫辛甘能發散者以力強開衝也加桂枝麻黃等劑設若發之不開攻表不中者其熱轉甚故善用之者須加寒涼又裏熱鬱結不當發汗而誤以熱藥發之為害甚矣

一身熱惡寒者緣邪熱在表而淺邪畏其正故病熱而反惡寒也至有病熱已甚而反作寒

者此乃亢則害兼乃制之義宜併審之

指邪熱之淺者也後所言者指邪熱之深者也一有陰陽相勝者亦發熱而反惡寒也

一陰陽相勝陽不足陰往乘之則先寒後熱陰不足陽往從之則先熱後寒陰陽不居其分故寒熱交爭是以發熱而惡寒也此雜病陰陽二氣自相乘勝治法與

一柴胡瀉肝火須用片苓佐之片苓又瀉肺火

須用桑白皮等佐之若鼠尾者能瀉大腸之火也黃連瀉心火若用猪膽汁拌炒更以草

龍膽佐之太要能瀉膀胱之火梔子瀉三焦

之火在上中二焦連殼在下去殼用之人中
白非獨瀉三焦火及膀胱之火從小便中出
一病熱證須審內傷外感有餘不足不論病人
形氣有餘不足只當於病氣審之但病來潮
作之時病氣精神增添者是為病氣有餘乃
邪氣勝也急瀉之以寒涼酸苦之劑若病來
潮作之時精神因弱者為病氣不足乃真氣
不足也急補之以辛甘溫平之劑若病人形
氣不足病氣亦不足此乃陰陽俱不足也用
補以甘溫禁用針或灸氣海可也
羅謙甫亦論形氣不

足病氣不足為血氣俱虛者則形氣之虛實宜兼審之

一虛中有熱羅謙甫嘗治一人年二十有三春
末病發熱肌肉消瘦四肢因倦嗜臥盜汗太
便溏多腸鳴不思飲食舌不知味懶言語熱
時來去約半歲餘診其脈浮數按之無力為
灸中脘乃胃之候也使引清氣上行肥腠理
又灸氣海乃生發元氣滋榮百脈長養肌肉
又灸三里乃胃之合穴亦助胃氣徹上熱使
下於陰分以甘寒之劑瀉熱火佐以甘溫養
其中氣食粳米以固其胃慎言節食懲念空

慾病氣日減數月病得平復速二年肥盛倍
常或曰世醫治虛勞病多用苦寒之劑若用
甘寒之藥如何予曰內經云火位之主其瀉
以甘臙氣法時論云心苦緩急食醋以收之
以甘瀉之瀉熱補氣非甘寒不可若用苦寒
以瀉其土使脾土愈虛火邪愈盛又云形不
足者溫之以氣精不足者補之以味勞者溫
之損者益之先師亦曰人參能補氣虛果係
氣分虛損之人何不可之有
一辨內外傷候人迎脈大於氣口為外傷氣口

脈大於人迎為內傷外傷則寒熱齊作而無
間內傷則寒熱間作而不齊外傷惡寒雖近
烈火不除內傷惡寒得就溫暖即解外傷惡
風乃不禁一切風寒內傷惡風雖些小風寒
亦惡外傷證顯於鼻故鼻氣不利而壅盛有
力內傷者不然內傷證顯在口故口不知味
而腹中不和外傷者無此外傷則邪氣有餘
發言壯厲且先輕而後重內傷則元氣不足
出言懶怯且先重而後輕苟或內傷外感兼
病而相挾者則其脈證必並見而難辨尤宜

細心求之若顯內證多者則是內傷重而外
感輕宜以補養為先若顯外證多者則是外
感重而內傷輕宜以發散為急此辨法之大
要也手背手心有無
熱辨已見前

一內傷有兩手脈洪數而實及驗諸形色又不
類實脈此蓋服涼藥所致因與溫補脈漸小
而得愈者蓋肥白人虛勞多氣虛也

一有饑寒作勞頭疼惡寒發熱骨節疼無汗妄
語證類傷寒脈洪數而左尤甚者此胃虛作
勞感寒用如參芪扁朮附子等劑大補其虛

當自汗而解

一凡治雜病先須調氣次瘳諸疾無損胃氣是
其要也若血受病亦先調氣胃氣不暢則血
不行又氣為綱夫也夫不暢婦不隨也

一凡世間熱證十居八九今條例篇門述方叙
論庶幾已括雜證之半至於因時損益守經
行權則又非定方之所能盡也

醫畧正誤論治卷之中終

文化茂辰

