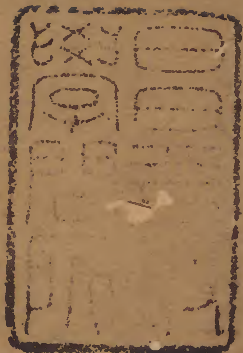


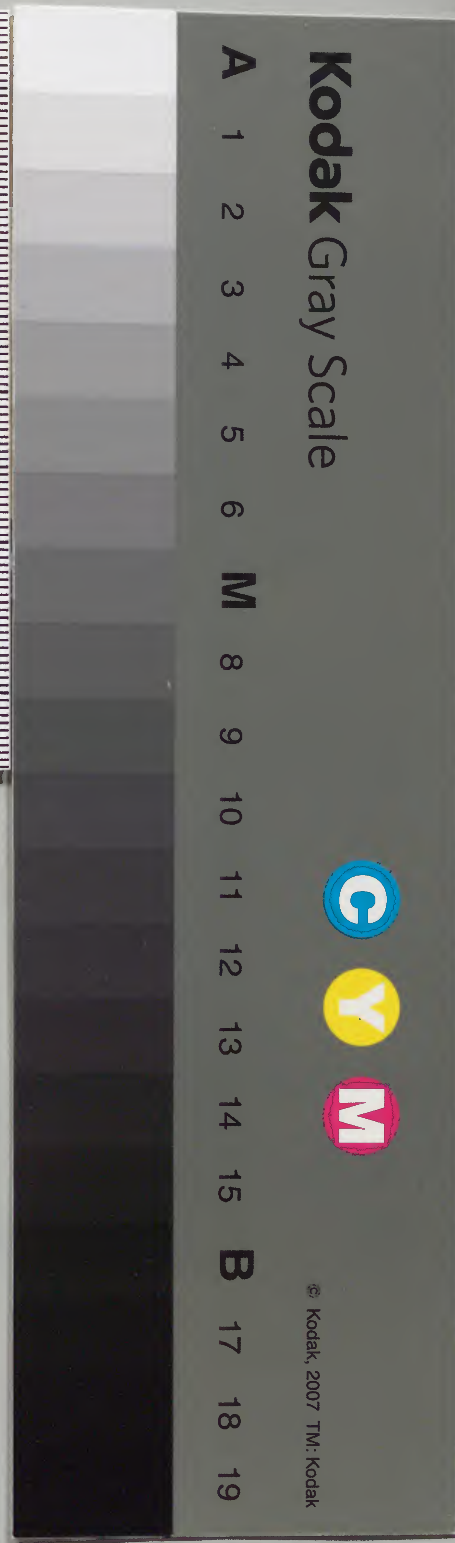
萬首唐詩絕句 十七八



漢書門			
三	八	二	類
冊	函	號	

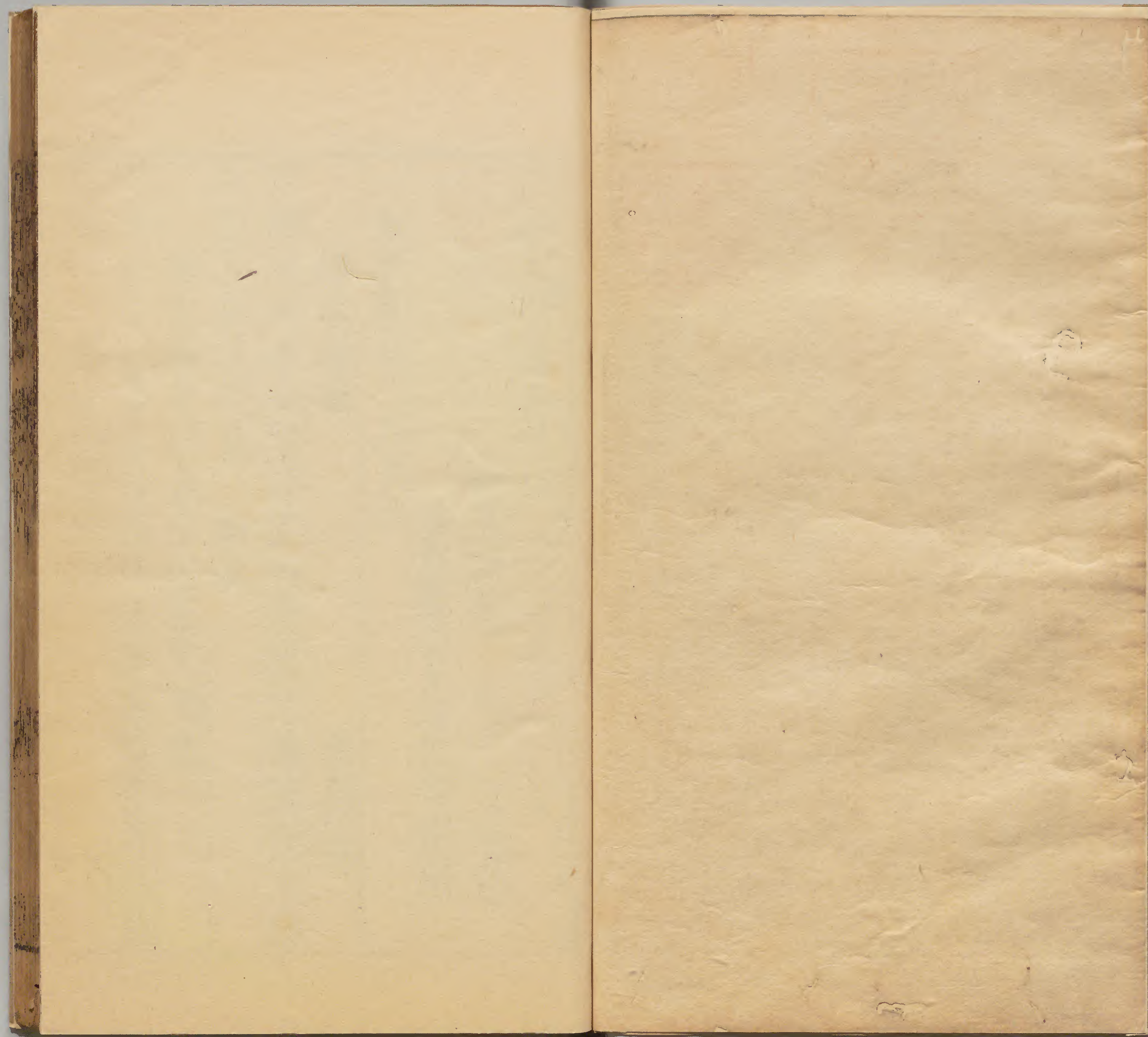
內閣文庫			
三	一	二	漢
九	三	二	書
函	〇	三	
一	冊	號	
一	架	類	

內閣文庫	
番號	漢 11223
冊數	30 ( 16 )
函號	319 68



糊などで貼り付けられている部分がめくれない箇所あり







宋洪魏公進萬首唐人絕句卷之十七

明吳郡趙宦光凡夫葉定

靈巖黃習遠伯傳竄補

七言第七 中唐第四

題歆器圖

劉禹錫

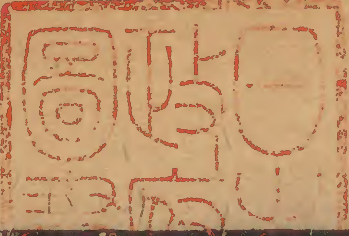
秦國功成思稅駕晉臣名遂歎危機無因上蔡

牽黃犬願作丹徒一布衣

揚州春夜同會水館夜艾獨醒

宋宋獨看金盞落紛紛只見玉山積自羞不是

高陽侶一夜星星騎馬回





王學士入翰林

廐馬翩翩禁外逢  
星槎上漢杳難從  
定知欲報淮南詔  
促召王褒入九重

闕下口號呈柳儀曹

綵仗神旗獵曉風  
雞人一唱鼓蓬蓬  
銅壺漏水何時歇  
如此相催卽老翁

戲贈崔千牛

學道深山許老人  
留名萬代不關身  
勸君多買長安酒  
南陌東城占取春

詔追江湘逐客宿都亭有懷

雷雨江湘起臥龍  
武陵樵客躡僊蹤  
十年楚水楓林下  
今夜初聞長樂鐘

詔還京師見舊番官

前者囟囟襍被行  
十年憔悴到京城  
南宮舊吏來相問  
何處淹留白髮生

故洛城古牆

粉落椒飛知幾春  
春風吹雨灑旋成  
塵莫言一片危基在  
猶過無窮來往人

自朗州至京戲贈看花諸君子

紫陌紅塵拂面來  
無人不道看花回  
玄都觀裏



桃千樹盡是劉郎去後栽

再遊玄都觀

百畝庭中半是苔  
桃花淨盡菜花開  
種桃道士歸何處  
前度劉郎今又來

望夫石

終日望夫夫不歸  
化為孤石苦相思  
望來已是幾千載  
只似當時初望時

石頭城

山圍故國周遭在  
雨打空城寂寞回  
淮水東邊舊時月  
夜深還過女牆來

烏衣巷

朱雀橋邊野草花  
烏衣巷口夕陽斜  
舊時王謝堂前燕  
飛入尋常百姓家

臺城

臺城六代競豪華  
結綺臨春事最奢  
萬戶千門成野草  
只緣一曲後庭花

生公講堂

生公說法鬼神聽  
身後空堂夜不扃  
高高坐坐宋寥  
塵漠漠一方明月可中庭

江令宅



南朝詞臣北朝客歸來惟見秦淮碧池臺竹樹  
三畝餘至今人道江家宅

類苑闕

秋夜安國觀聞笙

織女分明銀漢秋桂枝梧葉共颼颼月露滿庭  
人宋宋霓裳一曲在高樓

臺城懷古

清江悠悠王氣沈六朝遺事何處尋宮牆隱嶙  
圍野澤鸛鳴夜鳴秋色淡

類苑闕

謝吳大夫夜泊湘川見寄

夜泊湘川逐客心月明發苦血霑襟湘妃舊竹

痕猶淺從此因君染更深

類苑闕

與歌者米嘉榮

唱得涼州意外聲舊人惟數米嘉榮近來時世  
輕先輩好染髭鬚事後生

聽舊宮人穆氏唱歌

曾隨織女度天河記得雲間第一歌休唱正元  
供奉曲當時朝士已無多

與歌者何戡

二十餘年別帝京重聞天樂不勝情舊人惟有  
何戡在更與殷勤唱渭城



與歌童田順郎

天下能歌御史娘花前月底奉君王九重深處  
無人見分付新聲與順郎

題燕爾館破屏風

畫時應遇空亾日賣處難逢識別人惟有多情  
往來客強將衫袖拂埃塵

牡丹

庭前芍藥妖無格池上芙蓉淨少情惟有牡丹  
真國色花開時節動京城

步虛詞二首

阿母種桃雲海際花落子成三千歲海風吹折  
最繁枝跪捧瓊槃獻天帝  
華表千年一鶴歸疑丹為頂雪為衣星星僊語  
人聽盡卻向五雲翻翅飛

隄上行三首

酒旗相望大隄頭隄下連檣隄上樓日暮行人  
爭渡急漿聲咿軋滿中流類苑闕  
江南江北望煙波入夜行人相應歌桃葉傳情  
竹枝怨水流無限月明多類苑闕  
長隄繚遶水裴回酒舍旗亭次第開日晚上簾

高竹絕句

五

劉



蕙首續命卷之二  
招估客裁舸大編落帆來

踏歌詞四首

春江月出大隄平隄上女郎連袂行唱盡新詞  
歡不見紅霞映樹鷓鴣鳴

桃蹊柳陌好經過鐙下裝成月下歌爲是襄王  
故宮地至今猶自細腰多

新詞宛轉遞相傳振袖傾鬟風露前月落烏啼  
雲雨散遊童陌上拾花鈿

日暮江頭聞竹枝南人行樂北人悲自從雪裏  
唱新曲直到三春花盡時

魏宮詞二首

日晚長秋簾外報望陵歌舞在明朝欲添鑪火  
熏衣麝憶得分時不忍燒

日映西陵松柏枝下臺相顧一相悲朝來樂府  
長歌曲唱著君王自作詞

秋詞二首

自古逢秋悲寂寥我言秋日勝春朝橫空一鶴  
排雲上便引詩情到碧霄

山明水淨夜來霜數樹深紅出淺黃試上高樓  
清入骨豈如春色嗾人狂



阿嬌怨

望見歲蕤舉翠華試開金屋掃庭花須臾宮女  
傳來信言幸平陽公主家

類苑  
闕

竹枝詞十一首

白帝城頭春艸生白鹽山下蜀江清南人上來  
歌一曲北人莫上動鄉情

山桃紅花滿上頭蜀江春水拍山流花紅易衰  
似郎意水流無限似儂愁

江上朱樓新雨晴灩澦春水穀文生橋東橋西  
好揚柳人來人去唱歌行

日出三竿春霧銷江頭蜀客駐蘭橈馮寄狂夫  
書一紙家在成都萬里橋

兩岸山花似雪開家家春酒滿銀杯昭君坊中  
多女伴永安宮外踏青來

城西門前灩澦堆年年波浪不能摧懊惱人心  
不如石少時東去復西來

瞿唐嘈嘈十二灘此中道路古來難長恨人心  
不如水等閑平地起波瀾

巫峽蒼蒼煙雨時清猿啼在最高枝箇裏愁人  
腸自斷由來不是此聲悲



山上層層桃李花雲間煙火是人家銀釧金釵  
來負水長刀短笠去燒畬

揚柳青青江水平聞郎江上唱歌聲東邊日出  
西邊雨道是無晴卻有晴

楚水巴山江雨多巴人能唱本鄉歌今朝北客  
思歸去回入紇那披綠羅

秋扇詞

莫道恩情無重來人間榮謝遞相催當時初入  
君懷袖豈念寒鑪有死灰

揚柳枝詞十一首

塞北梅花羌笛吹淮南桂樹小山詞請君莫奏

前朝曲聽唱新翻揚柳枝類苑闕

南陌東城春早時相逢何處不依依桃紅李白

皆誇好須得垂揚相發揮類苑闕

鳳闕輕遮翡翠幃龍墀遙望麴塵絲御溝春水

相暉映狂殺長安年少兒類苑闕

金谷園中鶯亂飛銅駝陌上好風吹城東桃李

須臾盡爭似垂楊無限時類苑闕

花萼樓前初種時美人樓上鬪腰支如今拋擲

長街裏露葉如啼欲恨誰類苑闕



煬帝行宮汴水濱數株殘柳不勝春晚來風起  
花如雪飛入宮牆不見人類苑

御陌青門拂地垂千條金縷萬條絲如今縮作  
同心結將贈行人知不知類苑

城外春風吹酒旗行人揮袂日西時長安陌上  
無窮樹惟有垂楊管別離類苑

輕盈嬾娜占年華舞榭裝樓處處遮春盡絮飛  
留不得隨風好去落誰家類苑

迎得春光先到來淺黃輕綠映樓臺只緣嬾娜  
多情思便被春風長挫摧

巫峽巫山揚柳多朝雲暮雨遠相和因想陽春  
無限事為君回唱竹枝歌

浪淘沙詞九首

九曲黃河萬里沙浪淘風簸自天涯如今直上  
銀河去同到牽牛織女家

洛水橋邊春日斜碧流清淺見瓊沙無端陌上  
狂風急驚起鴛鴦出浪花

汴水東流虎眼文清淮曉色鴨頭春君看渡口  
淘沙處渡卻人間多少人

鸚鵡洲頭浪颭沙青樓春望日將斜銜泥燕子

劉



爭歸舍獨自狂夫不憶家

類苑闕

濯錦江邊兩岸花春風吹浪正淘沙女郎翦下  
鴛鴦錦將向中流定晚霞

日照澄洲江霧開淘金女伴滿江隈美人首飾  
戾王印盡是沙中浪底來

八月濤聲吼地來頭高數丈觸山回須臾卻入  
海門去卷起沙堆似雪堆

莫道讒言如浪濶莫言遷客似沙沈千淘萬灑  
雖辛苦吹盡狂沙始到金

流水淘沙不暫停前波未滅後波生令人忽憶  
瀟湘渚回唱迎神三兩聲

傷愚谿三首

谿水幽幽春自來艸堂無主燕飛回隔簾惟見  
中庭艸一樹山榴依舊開

艸聖數行留壞壁木奴千樹屬鄰家惟見里門  
通德傍殘陽宋窠出樵車

柳門竹巷依依在野艸青苔日日多縱有鄰人  
解吹笛山陽舊侶更誰過

洛中逢韓七之吳興五首

昔年意氣結群英幾度朝回一字行海北天南



零落盡兩人相見洛陽城  
自從雲散各東西每日歡娛卻慘悽離別苦多  
相見少一生心事在書題  
今朝無意訴離杯何況清弦急管催本欲醉中  
輕遠別不知鬪引酒悲來  
駱駝橋上瀨風起鸚鵡不中箬下春水碧山青  
知好處開顏一六向何人  
谿中士女出笆籬谿上鴛鴦避畫旗何處人間  
似僊境春山攜妓采茶時  
夜宴福建盧常侍宅因送之鎮

暫駐旌旗洛水隄綺筵紅燭醉蘭闥美人美酒  
長相逐莫怕猿聲發建谿

送廖參謀東遊二首

九陌逢君又別離行雲別鶴本無期望高樓上  
忽相見看過花開花落時  
繁花落盡君辭去綠艸垂楊引征路東道諸侯  
皆故人留連必是多情處

贈長沙讚頭陀

外道邪山千萬重真言一發盡摧峰有時明月  
無人夜獨向昭潭制惡龍

頽苑闕



送僧赴江陵謁馬逢侍御

西北秋風彫蕙蘭洞庭波上碧雲寒茂陵才子  
江陵佳乞取新詩合掌看

送僧遊天台

曲江僧向松江見又道天台看石橋鶴戀故巢  
雲戀岫比君猶自不逍遙

傷桃源薛道士

壇邊僧在鶴巢空白鹿閑行舊徑中手植紅桃  
千樹發滿山無主任春風

王思道碑堂下作

蒼蒼冢樹起寒煙尚有威名海內傳四府舊聞  
多故吏幾人垂淚拜碑前

代靖安佳人怨二首

寶馬鳴珂踏曉塵魚文匕首犯車茵適來行哭  
里門外昨夜華堂歌舞人

秉燭朝天遂不回路人彈指望高臺牆東便是  
傷心地夜夜秋螢飛去來

碧澗寺見元九和展上人詩

廊下題詩滿壁塵塔前松樹已鱗皴古來惟有  
王文度重見平生竺道人



贈元九文石枕

文章似錦氣如虹，宜薦華簪綠殿中。縱使良颯  
生旦夕，猶堪拂拭愈頭風。類苑闕

寄唐州揚八

淮西既是平安地，鷓鴣路今無羽檄飛。聞道唐州  
最清靜，戰場耕盡野花稀。類苑闕

傷循州渾尚書

貴人淪落路人哀，碧海連天丹旆回。遙想長安  
此時節，朱門深巷百花開。

同樂天登棲靈寺塔

步步相攜不覺難，九層雲外倚欄杆。忽然語笑  
半天上，無限遊人舉眼看。類苑闕

和裴相公傍水閑行

為愛逍遙第一篇，時時閑步賞風煙。看花臨水  
心無事，功業成來二十年。類苑闕

杏園花下

二十餘年作逐臣，歸來還見曲江春。遊人莫笑  
白頭醉，老醉花間有幾人。類苑闕

有所嗟二首

庾令樓中初見時，武昌城外似腰肢。相逢相識



盡如寢爲雨爲雲今不知類苑

鄂渚濛濛煙雨微女郎寢逐暮雲歸只應長在

漢陽渡化作鴛鴦一隻飛類苑

春詞

新妝宜面下朱樓深鎖春光一院愁行到中庭

數花朵蜻蜓飛上玉搔頭類苑

虎丘寺見元相公題名

澹水送君君不還見君題字虎丘山因知早貴

兼才子不得多時在世間類苑

唐昌觀王蕊花

玉女來看玉蕊花與香先引七香車攀枝弄雪

時回首驚怪人間日易斜

雪蘂瓊葩滿院春衣輕步步不生塵君平簾下

徒相問長伴吹簫別有人

酬海南馬大夫

新辭將印拂朝纓臨水登山四體輕猶念天涯

未歸客瘴雲深處守孤燈類苑

寄贈小樊

花面鴉頭十三四春來綽約向人時終須買取

名春艸處處相將步步隨類苑



憶樂天

尋常相見意殷勤別後相思寢更頻每遇登臨  
好風景羨它天性有情人類苑

醉答樂天

洛城洛城何日歸故人故人今轉稀莫嗟雪裏  
暫時別終擬雲間相逐飛類苑

酬樂天自問

親友關心皆不見風充滿眼獨傷神洛陽城裏  
多池館幾處花開有主人類苑

和令狐相公別牡丹

平章宅裏一闌花臨到開時不在家莫道兩京

非遠別春明門外即天涯類苑

贈劉景擢第

湘中才子是劉郎望在長沙佳桂陽昨日鴻都  
新上第五陵年少讓清光類苑

和令狐相公聞思帝鄉有感

當初造曲者為誰說得思鄉戀關時滄海西頭  
舊丞相停柩處分不須吹類苑

酬令狐相公見寄

群玉山頭住四年每聞笙鶴看諸僊何時得把



浮丘袖白日將升第九天

類苑闕

酬令狐相公春意

一紙書封四句詩芳辰對酒遠相思長吟盡日

西南望猶及殘春花落時

類苑闕

城內花園值春霜一夕殘謝

樓下芳園最占春年年結伴采花顛繁霜一夜

相撩治不似佳人似老人

類苑闕

和裴晉公涼風亭睡覺

驪龍睡後珠元在僊鶴行時步又輕方寸瑩然

無一事水聲來似玉琴聲

類苑闕

答裴公雪夜訝諸公不相訪

玉樹瓊樓滿眼新的知開閣待諸賓遲遲來去

非無意擬作梁園座右人

類苑闕

和人憶江西故吏歌

侯家故吏歌聲發逸處能高怨處低今歲洛中

無雨雪眼前風景似江西

類苑闕

賞牡丹

偶然相遇人間世合在增城阿姥家有此傾城

好顏色天教晚發賽諸花

類苑闕

和裴令公諂樂天寄奴買馬



萬首絕句 卷之十七

十六

常奴安得似方回，爭望追風絕足來。若把翠娥

類苑闕

酬牛相見寄

官冷如糝病滿身，凌寒不易遇天津。少年留取

類苑闕

答張侍御

又被時人寫姓名，春風引路入京塵。知君憶得

類苑闕

赴連州諸公置酒相送

謫在三湘最遠州，邊鴻不到水南流。如今暫寄

樽前笑，明日辭君步步愁。

梁國詞

梁國三郎威德尊，女巫簫鼓走鄉村。萬家長見

酬元九

空山上雨氣蒼茫，生廟門。無事尋花至僊境，等閑栽樹比封君。金門通籍

酬楊侍郎

真多事，黃紙除書每日聞。翔鸞闕底謝皇恩，纓上滄浪舊水痕。疎傳揮金

忽相憶，遠擎長句與招魂。



答楊敬之時亦謫居

飽霜孤竹聲偏切帶火焦桐韻不悲今日知音  
一留聽是君心事不同時

李賈二大諫拜命後寄揚人

諫省新登二直臣萬方驚喜捧綵綸共知天子  
明如日肯放淮陽高臥人

洛中春末送杜錄事

尊前花下長相見明日忽為千里人君過午橋  
回首望洛城猶自有殘春

酬楊八副使將赴湖南見寄

知逐征南冠楚才遠勞書信到陽臺明朝若上  
君山望一道巴江自此來類苑闕

和元相公

玉人紫綬相暉映卻要霜鬚一兩莖其柰無成  
空老去每臨明鏡若為情類苑闕

謝惠斑竹杖

一莖炯炯琅玕色數節重重玳瑁文拄到高山  
未登處青雲路上願逢君類苑闕

常州楊給事新樓

文昌新像盡東來油幕朱門次第開且上新樓



看風月會乘雲雨一時回類苑闕

和裴令公夜宴

天下蒼生望不休東山雖有但時遊後來海上  
僊桃樹肯逐人間風露秋類苑闕

酬李侍郎惠藥

隱几支頤對落暉故人書信到柴扉周南留滯  
商山老星豕如今屬少微類苑闕

寄李表臣二首

對酒臨流奈別何君今已貴我蹉跎分明記取  
星星鬢他日相逢應更多類苑闕

世間人事有何窮過後思量盡是空早晚同歸  
洛陽陌上鄰須近祝雞翁類苑闕

酬牛相公別後寢同遊

已嗟池上別竟驚忽報寢中攜手行此夜獨歸  
還乞寢老人無睡到天明類苑闕

酬裴尹攜酒兼喜眼疾平

卷盡輕雲月更明金篦不用且閑行若傾家釀  
招來客何必池塘春艸生類苑闕

和滑州李尚書上巳憶江南禊事

白馬津頭春日遲沙洲歸雁拂旌旗柳營惟有  
萬首絕句入卷之十七



軍中戲不似江南三月時類苑闕

和面川李尚書傷孔雀及薛濤

玉倪已逐金環葬翠羽先隨秋艸殘惟見芙蓉  
含曉露數行紅淚滴清池類苑闕

後梁二帝碑堂下作

玉馬朝周從此辭園陵寂寞對豐碑千行宰樹  
荊州道暮雨蕭蕭聞子規類苑闕

答柳柳州三首

日日臨池弄小雛還思寫論付宮奴柳家新樣  
元和脚且盡薑芽斂手徒類苑闕

小兒弄筆不能嗔浣壁書窻且賞勤聞彼寢熊  
猶未兆女中誰是衛夫人類苑闕

昔日傭工寄姓名遠勞辛苦寫西京近來漸有  
臨池興為報元常欲抗衡類苑闕

重答柳柳州

弱冠同懷長者憂臨岐回想盡悠悠耦耕若便  
遺身老黃髮相看萬事休補舊作柳宗元非

登清暉樓

潯陽江色潮添滿彭蠡秋聲雁送來南望廬山  
千萬仞共誇新出棟梁材類苑闕



遇毛僊翁

武昌山下蜀江東重向僊舟見葛洪又得案前  
親禮拜大羅天訣玉函封

寄毗陵楊給事三首

揮毫起制來東省躡日修名謁外臺好著橐鞬  
莫惆悵出文人武是全才類苑闕

曾主魚書輕刺史今朝自請左魚來青雲直上  
無多地卻要斜飛取勢回類苑闕

東城南陌昔同遊坐上無人第二流屈指如今  
已零落且須歡喜作鄰州類苑闕

陪宴杏園

更將何面上春臺百事無成老又催惟有落花  
無俗態不嫌憔悴滿頭來類苑闕

曹剛

大弦嘈囀小弦清噴雪含風意思生一聽曹剛  
彈薄媚人生不合出京城類苑闕

寄湖州韓中丞

老郎日日憂蒼鬢遠守年年厭白瀨終日相思  
不相見長顙相見見何人類苑闕

楊柳枝



楊子江頭煙景迷隋家宮樹拂金隄嗟峨猶有  
當時色半蘼波中水鳥栖類苑闕

韓信廟

將畧兵機命世雄蒼黃鐘室嘆良弓遂今後代  
登壇者每一尋思怕立功

美溫尚書鎮定興元

旌旗入境犬無聲戮盡鯨鯢漢水清從此世人  
開耳目始知名將出書生

田順郎歌

清歌不是世間音玉殿常開稱主心惟有順郎

全學得一聲飛出九重深類苑闕

夜聞商人船中箏

大船高船一百尺清聲促柱十三弦揚州市裏  
商人女來占江西明月天類苑闕

聞道士彈思歸引

僊翁一奏思歸引逐客初聞自泫然莫怪殷勤  
悲此曲越聲長苦已三年類苑闕

喜康將軍見訪

謫居愁宋似幽栖百艸當門茅舍低夜獵將軍  
忽相訪鷓鴣驚起繞籬啼類苑闕



嘗茶

生拍芳叢鷹嘴芽。老郎封寄謫僊家。今宵更有湘江月。照出霏霏滿碗花。類苑闕

月望洞庭

湖光秋月兩相和。潭面無風鏡未礪。遙望洞庭山水翠。白銀槃裏一青羸。類苑闕

赴連山德宗山陵

當時並冕奉天顏。委珮低簪彩仗間。今日獨來張樂地。萬重雲水望橋山。類苑闕

監祠夕月

西皞司分晝夜平。羲和停午太陰生。鏗鏘揖讓秋光裏。觀者如雲出鳳城。

贈李司空妓

髮鬢梳頭宮樣妝。春風一曲杜韋孃。司空見慣渾閑事。斷盡蘇州刺史腸。類苑闕

過真律師舊院

宋然秋院閉秋光。過客閑來禮影堂。堅冰銷盡還成水。本自無形何足傷。類苑闕

酬談上人詠海石榴

真僧相勸外浮華。萬法無常可歎嗟。但試尋思



階下樹何人種此我看花類苑闕

出自賊中謁恒上人

再拜吾師喜復悲誓心從此永歸依浮生恍惚

若真夢何事于中有是非類苑闕

觀祈雨

李約

桑條無葉土生煙簫管迎龍水廟前朱門幾處

看歌舞猶恐春陰咽管弦類苑闕

江南春

池塘春暖水紋開隄柳垂絲間野梅江上季季

芳意早蓬瀛春色逐朝來類苑闕

過華清宮

君王遊樂萬機輕一曲霓裳四海兵玉輦升天

人已盡故宮猶有樹長生

病中宿宜陽館聞雨

難眠夏夜抵秋賒簾幔淡垂窻燭斜風吹桐竹

更無雨白髮病人心到家類苑闕

贈廣陵妓

張又新

雲雨分飛二十季當時求夢不曾眠今來頭白

重相見還上襄王玳瑁筵

牡丹



牡丹一朵直千金將謂從來色最深今日滿闌  
開似雪一生辜負看花心類苑闕

贈圓明上人

李德裕

遠公說易長松下龍樹雙經海藏中今日導師  
聞佛慧始知前路化成空類苑闕

贈奉律上人

知君學地獸多聞廣度群生出世氛飯色不應  
殊寶器樹香皆遣入禪堂類苑闕

長安秋夜

內官傳詔問戎機載筆金鑿夜始歸萬戶千門

皆宗宋月中清露點朝衣類苑闕

懷京國

海上東風犯雪來類苑闕眼前先折鏡湖梅遙思禁苑  
青春夜坐待宮人畫詔回類苑闕

登崖州城作

獨上高樓望帝京鳥飛猶是半季程青山侶欲  
畱人住百市千遭遠郡城類苑闕

伊川晚望

桑葉初黃梨葉紅伊川落日盡無風漢儲何假  
終南客角里先生在谷中類苑闕



寄茅山孫鍊師二首

石上谿蓀發紫茸。碧山幽靄水溶溶。菖花定是無人見。春日惟應羽客逢。類苑闕

獨尋蘭渚翫遲暉。閑倚松窻望翠微。遙想春山明月曉。玉壇清磬步虛歸。類苑闕

上巳日憶江南禊事

黃河西繞郡城流。上巳應無祓禊遊。為憶淶江春水色。更隨宵夢向吳洲。

闕題

肉視具寮忘七箸。氣吞同列削寒溫。當時誰是

承恩者。肯有餘波達鬼村。補

畫閣不開梁燕去。朱門罷掃乳烏歸。千巘萬壑應惆悵。流水斜傾出武闈。補

薄后

韋綯

月寢花宮得奉君。至今猶媿管夫人。漢家舊日笙歌處。煙艸幾經秋復春。類苑闕

王昭君

雪裏穹廷不見春。漢衣雖舊淚常新。如今最恨毛延壽。愛把丹青錯畫人。類苑闕

戚夫人



自別漢宮休楚舞不施妝粉恨君王無金豈得  
迎商叟呂氏何曾畏木強闕類苑

楊太真

金釵墮地別君王紅淚流珠滿御牀雲雨馬嵬  
分散後驪宮不復舞霓裳闕類苑

潘妃

秋月春風幾度歸江山猶是舊宮非東昏舊作  
蓮花地空想曾披金縷衣闕類苑

綠珠

此日人非昔日人笛聲空怨趙王倫紅殘翠碎

花樓下金谷千季更不春闕類苑

牛僧孺

香風引到大羅天月地雲階拜洞僊共道人間  
惆悵事不知今夕是何季闕類苑

題惠照寺二首

王播

三十季前此院遊木蘭花發院新修如今再到  
經行處樹老無花僧白頭闕類苑

上堂揖了各面東慙愧閣黎飯後鐘三十季來  
塵撲面如今始得碧紗籠闕類苑

題李處士山居

楊嗣復



臥龍決起為時君，宋寔康廬惟白雲。今日仲容修故業，艸堂焉敢更移文。類苑闕

謝寄新茶

石上生牙二月中，蒙山顧渚莫爭雄。封題寄與揚司馬，應為前銜是相公。類苑闕

訓施先輩

孟簡

襄陽才子得聲多，四海皆傳古鏡歌。樂府正聲三百首，聖園新入教青娥。類苑闕

王僊壇

林傑

羽客已登雲路去，丹鑪艸木盡燒殘。不知千載

歸何日，空使時人掃舊壇。類苑闕

乞巧

七夕今宵看碧霄，牽牛織女渡河橋。家家乞巧望秋月，穿盡紅絲幾萬條。

別舊山

于鵠

舊伴同游盡却回，雲中獨宿守花開。自是去人身漸老，暮山流水任東來。

寄周暉

家在荒陂長似秋，蓼花芹葉水蟲幽。去年相伴尋山客，明月今宵何處遊。



江南意

偶向江頭采白蘋還隨女伴賽江神  
衆中不設分明語暗擲金錢卜遠人

寓意

自小看花情不足江邊尋得一株紅  
黃昏人散春風起吹落誰家明月中

巴女謠

巴女騎牛唱竹枝蕩絲菱葉傍江時  
不然日暮還家錯記得芭蕉出槿籬

別齊太守

花裏南樓春夜寒還如王屋上天壇  
歸山不道無明月誰共相從到曉看

登古城

獨上閑城卻下遲秋山慘慘塚纍纍  
當時還有登城者荒艸如今知是誰

題美人

秦女窺人不解羞攀花趁蝶出牆頭  
曾前空帶宜男艸嫁得蕭郎愛遠遊

贈碧玉

新繡籠裙豆蔻花路人笑上返金車  
霓裳禁曲



無人解暗問梨園弟子家補

舟中月夜聞笛

浦裏移舟候信風  
蘆花漠漠夜江空  
更淡何處人吹笛  
疑是龍吟寒水中補

題合谿乾洞

渡水傍山尋絕壁  
白雲飛處洞天開  
僊人來往行無跡  
石徑春風長綠苔補

買山吟

買得幽山屬漢陽  
槿籬疎處種枕榔  
惟有獼猴來往熟  
弄人拋果滿書堂補

種樹

一樹新栽蓋四鄰  
野夫如到舊山春  
樹成多是人先老  
垂白看他攀折人補

哭李暹

驅馬街中哭送君  
一車碾雪隔城聞  
惟有山僧與樵客  
共舁孤櫬入幽墳

望郡南山寄樂天

白行簡

臨江一嶂白雲間  
紅綠層層錦繡斑  
不作巴南天外意  
何殊昭應望驪山

送梁補闕賦得荻花

朱長文



柳家汀洲孟冬月雲寒水清荻花發一枝持贈  
朝天人願比蓬萊殿前雪

望中有懷

龍向洞中銜雨出鳥從花裏帶香飛白雲斷處  
見明月黃葉落時聞擣衣

送張主簿

顧非熊

松窻久是餐霞客山縣新為主印官涵俗故來  
分利祿不教長作異人看

瓜洲送朱萬言

渡頭風晚葉飛顛君去還吳我入秦雙淚別家

猶未斷不堪仍送故鄉人

秋夜長安病後作

秋中帝里經旬雨晴後蟬聲更不聞牢落閑庭  
新病起故鄉南去雁成群

題王使君片玉

勢侶孤峰一片成坐來疑有白雲生主人莫怪  
殷勤看遠客長懷舊隱情

憤題于路左佛堂

吳武陵

雀兒來送颶風高下視鷹鷂意氣豪自謂能生  
千里翼只昏依舊入蓬蒿



嘲妓

崔涯

布袍披襖火燒瓊紙補篋篋麻接弢更著一雙  
皮屐子紇梯紇榻出門前類苑闕

嘲李端端

黃昏不語不知行鼻侶煙囪耳侶鐺獨把象牙  
梳插鬢崑崙山上月初生類苑闕

重贈

覓得黃驢鞍繡鞍善和坊裏取端端揚州近日  
渾成畫一朶能行黑牡丹類苑闕

標嘲二首

二季不到宋家東阿母淡居僻巷中含淚向

羞不語琵琶弢斷倚屏風類苑闕

日暮迎來香閣中百季心事一宵同寒雞鼓翼

紗窻外已覺恩情逐曉風類苑闕

悼妓

赤板橋西小竹籬槿花還侶去季時淡黃衫子

渾無色腸斷丁香畫雀兒類苑闕

別妻

隴上流泉隴下分斷腸嗚咽不堪聞恒娥一入  
月宮去巫峽千秋空白雲類苑闕



俠士

太行額上三尺雪，崔涯袖中三尺鐵。一朝若遇  
有心人，出門便與妻兒別。補

兩頭纖纖

雍裕之

兩頭纖纖八字眉，半白半黑鏡影帷。膈膈膊膊  
曉禽飛，磊磊落落秋果垂。類苑

了語

掃卻煙塵寇，初勦溪水高。林放魚鳥，雞人鳴絕  
殘漏曉，僊樂拍終天。悄悄類苑

不了語

浮名世利知多少，朝市喧喧塵擾擾。車馬交馳  
往復來，鐘鼓相催天又曉。類苑

聽彈沈湘

賈誼投文弔屈平，瑤琴能寫此時情。秋風一奏  
沈湘曲，流水千季作恨聲。類苑

豪家夏冰詠

金錯銀盤貯賜冰，清光如聳玉山稜。無論塵客  
閑停扇，直到消時不見蠅。類苑

宿棣華館聞雁

不堪旅宿棣華館，況有離群鴻雁聲。一點秋燈



殘影下不知寒夢幾回驚類苑

農家望晴

嘗聞秦地西風雨為問西風早晚回白髮老農  
如鶴立麥場高處望雲開類苑

宮人斜

幾多紅粉委黃泥野鳥如歌又似啼應有春冤  
化為燕季季飛入未央樓類苑

曲江池上

殷勤春在曲江頭全藉群僊占勝遊何必三山  
待鸞鶴季季此地是瀛洲類苑

逢鄭三遊山

盧仝

相逢之處花茸茸石壁攢峰千萬重佗日期君  
何處好寒流石上一株松類苑

楊子津

風卷魚龍暗楚關白波沈卻海門山鵬騰鰲倒  
且快性地壩天開總是閑

悲新季

新季何事最堪悲病客遙聽百舌兒太歲只遊  
桃李徑春風肯管歲寒枝

客淮南病



揚州丞毒佖燂湯客病清枯鬢欲霜且喜閉門  
無俗物四肢安穩一張牀

風中琴

五音六律十三徽龍吟鶴響思庖羲一彈流水  
一彈月水月風生松樹枝

逢病軍人

行多有病住無糧萬里還鄉未到鄉蓬鬢哀吟  
古城下不堪秋氣入金瘡類苑

送蕭二十三二首

淮上客情殊冷落蠻方春早客何如相思苦道

無來使回雁峰前好寄書類苑

南方山水時生興數有新詩得寄余路帶長安  
迢遞急多應不逐使君書補

庭竹

負霜停雪舊根枝龍笙鳳管君莫截春風一番  
琴上來搖碎金尊碧天月

山中

飢拾松花渴飲泉偶從山後到山前陽坡軟艸  
厚如織困與鹿麕相伴眠

白鷺鷥

萬首絕句

卷之十七

三五



刻成片玉白鷺鷥欲捉纖鱗心自急翅足沙頭  
不得時傍人不知謂閒立補

客請馬蘭

嵩山未必憐蘭蘭蘭蘭已受郎君恩不須刷帚  
跳蹤走只擬蘭郎出其門補

人日立春

春度春歸無限春今朝方始覺成人從今克已  
應猶及願與梅花共自新

宋洪魏公進萬首唐人絕句卷之十七

宋洪魏公進萬首唐人絕句卷之二十八

明吳郡趙宦先凡夫聚定

靈巖黃習遠伯傳竄補

七言八中唐五

春題華陽觀

白居易

帝子吹簫逐鳳凰空留僊洞號華陽落花何處  
堪惆悵頭白宮人掃影堂

秋雨中贈元九

不堪紅葉青苔地又是涼風暮雨天莫怪獨吟  
秋思苦比君較近二毛年類苑



城東閑遊

寵辱憂歡不到情任他朝市自營營獨尋秋景  
城東去白鹿原頭信馬行類苑

華陽觀桃花時招李六拾遺飲

華陽觀裏僊桃發把酒看花心自知爭忍開時  
不同醉明朝後日即空枝類苑

洛中春感

莫悲金谷園中月莫歎天津橋上春若學多情  
尋往事人間何處不傷神類苑

寄陸補闕

前年同登科

忽憶前年科第後此時雞鶴暫同群秋風惆悵  
須吹散雞在中庭鶴在雲

華陽觀中八月十五日夜招友翫月

人道中秋明月好欲邀同賞意如何華陽洞裏  
秋壇上今夜清光此處多

曲江憶元九

春來無伴閑遊少行樂三分減二分何況今朝  
杏園裏閑人逢盡不逢君

過劉三十二故宅

不見劉君來近遠門前兩度滿枝花朝來惆悵



宣平過柳巷當頭第一家 類苑闕

下邳莊南桃花

村南無限桃花發，惟我多情獨自來。  
日暮風吹紅滿地，無人解惜為誰開。

三月三十日題慈恩寺

慈恩春色今朝盡，盡日徘徊倚寺門。  
惆悵春歸留不得，紫藤花下漸黃昏。  
類苑闕

看渾家牡丹花戲贈李二十

香勝燒蘭紅勝霞，城中最數令公家。  
人人散後君須看，歸到江南無此花。

戲題新栽牆籬

移根易地莫憔悴，野外庭前一種春。  
少府無妻春寂寞，花開將爾當夫人。

酬王十八李大見招遊山

自憐幽會心期阻，復愧嘉招書信顛。  
王事牽身去不得，滿山松雪屬他人。

縣南花下醉中留劉五

百歲幾回同醕酌，一年今日最芳菲。  
願將花贈天台女，留取劉郎到夜歸。

宿楊家



楊氏弟兄俱醉臥披衣獨起下高齋夜淡不語  
中庭立月照藤花影上階

醉中留別楊六兄弟

春初攜手春深散無日花間不醉狂別後何人  
堪共醉猶殘十日好風光

醉中歸盤屋

金炎門外昆明路半醉騰騰信馬回數日非關  
王事繫牡丹花盡始歸來類苑

遊雲居寺贈穆三十六地主

亂峯深處雲居路共踏花行獨惜春勝地本來

無定主大都山屬愛山人

和王十八蔭藤澗花時有懷蕭侍御兼見  
贈

霄漢風塵俱是繫薔薇花殘故山淡憐君獨向  
澗中立一把紅芳三處心

再因公事到駱口驛

今年到時夏雲白去年來時秋樹紅兩度見山  
心有愧皆因王事到山中

期李十二文略王十八質夫不至獨宿僊  
遊寺



文略也從牽吏役質夫何故戀囂塵始知解愛  
山中宿千萬人中無一人

酬趙秀才贈新登科諸先輩

莫羨蓬萊鸞鶴侶道成羽翼自生身看君名在  
丹臺者盡是人間修道人

過天門街

雪盡終南又欲春遙憐翠色對紅塵千車萬馬  
九衢上回首看山無一人

惜玉蕊花有懷集賢王拔書起

芳意將闌風又吹白雲離葉雪辭枝集賢讎校

無閑日落盡瑤花君不知

重到毓材宅有感

欲入中門淚滿巾庭花無主兩回春軒窗簾幕  
皆依舊只是堂前欠一人

亂後過流溝寺

九月徐州新戰後悲風殺氣滿山河惟有流溝  
山下寺門前依舊白雲多

歎髮落

多病多愁心自知行年未老髮先衰隨梳落去  
何須惜不落終須變作絲

類苑



留別吳七正字

成名共記甲科上署吏同登芸閣間惟是塵心  
殊道性秋蓬常轉水長閑

邯鄲冬至夜思家

邯鄲驛裏逢冬至抱膝燈前影伴身想得家中  
夜淡坐還應說著遠行人

感故張僕射諸妓

黃金不惜買蛾眉揀得如花三四枝歌舞教成  
心力盡一朝身去不相隨

遊僊遊山

聞將心地出人間五六年來人怪閑自嫌癡  
未全盡猶愛雲泉多在山

見尹公亮新詩

袖裏新詩十首餘吟看句句是瓊琚如何持此  
將干謁不及公卿一字書

長安閑居

風竹松煙晝掩關意中長似在深山無人不怪  
長安住何獨朝朝暮暮閑

祕書省中憶舊山

厭從薄宦校青簡悔別故山思白雲猶喜蘭臺



非傲吏歸時應免動移文

江南送北客因憑寄徐州兄弟書

故園望斷欲何如楚水吳山萬里餘今日因君  
訪兄弟數行鄉淚一封書

長安正月十五日

喧喧車騎帝王州羈病無心逐勝遊明月春風  
三五夜萬人行樂一人愁

宿桐廬館同崔存度醉後作

江海漂漂共旅遊一樽相勸散窮愁夜淡醒後  
愁還在雨滴梧桐山館秋

寒食月夜

風香露重梨花溼艸舍無燈愁未入南鄰北里  
歌吹時獨倚柴門月中立

晚秋閑居

地僻門深少送迎披衣閑坐養幽情秋庭不掃  
攜藤杖閑踏梧桐黃葉行

爲薛台悼亾

半死梧桐老病身重泉一念一傷神手攜穉子  
夜歸院月冷房空不見人

途中寒食



路旁寒食行人盡，獨占春愁在路旁。  
馬上垂鞭愁不語，風吹百艸野田香。

題流溝寺古松

煙葉蔥蘢蒼塵尾，霜皮駁浴紫龍鱗。  
欲知松老看塵壁，死卻題詩幾許人。

代鄰叟言懷

人生何事心無定，宿昔如今意不同。  
宿昔愁身不得老，如今恨作白頭翁。

寄湘靈

淚眼凌寒凍不流，每經高處卽回頭。  
遙知別後

西樓上應凭闌干，獨自愁

類苑

冬至宿楊梅館

十一月中長至夜，三千里外遠行人。  
若爲獨宿楊梅館，冷枕單牀一病身。

臨江送夏瞻

悲君老別我，霑巾七十無家萬里身。  
愁見舟行風又起，白頭浪裏白頭人。

冬夜示敏巢

鑪火欲銷鐙欲盡，夜長相對百憂生。  
他時諸處重相見，莫忘今宵鐙下情。



及第後憶舊山

偶獻子虛登上第，卻吟招隱憶中林。  
春蘿秋桂莫惆悵，縱有浮名不繫心。

題窻竹

不用裁為鳴鳳管，不須截作釣魚竿。  
千花百艸凋零後，留向紛紛雪裏看。

花下自勸酒

酒醖酌來須滿滿，花枝看即落紛紛。  
莫言三十分年少，百歲三分已一分。

題李十一東亭

相思夕上松臺立，蛩思蟬聲滿耳秋。  
惆悵東亭風月好，主人今夜在鄜州。

重尋杏園

忽憶芳時顛酩酊，卻尋醉處重徘徊。  
杏花結子春深後，誰解多情又獨來。

類苑闕

曲江獨行

獨來獨去何人識，廐馬朝衣野客心。  
閑愛無風水邊坐，楊花不動樹陰陰。

同李十一醉憶元九

花時同醉破春愁，醉折花枝作酒籌。  
忽憶故人



天際去計程今日到梁州

同錢員外題絕糧僧

三十年來坐對山惟將無事化人間齋時往往  
聞鐘笑一食何如不食閑

代書贈錢員外

欲尋秋景閑行去君病多慵我興孤可惜今朝  
山最好強能騎馬出來無

禁中九日對菊花酒憶元九

賜酒盈杯誰共持宮花滿把獨相思相思只傷  
花邊立盡日吟君詠菊詩

答張籍

憐君馬瘦衣裘薄許到江東訪鄙夫今日正閑  
天又暖可能扶病暫來無

類苑闕

曲江早春

曲江柳條漸無力杏園伯勞初有聲可憐春淺  
遊人少好傍池邊下馬行

見元九悼亡詩

夜淚闇銷明月幌春腸遙斷牡丹庭人間此病  
治無藥惟有楞伽四卷經

寒食夜



無月無鐙寒食夜夜深猶立闌花前忽因時節  
驚年幾四十如今欠一年

杏園花落時招錢員外同醉

花園欲去去應遲正是風吹狼籍時近西數樹  
猶堪醉半落春風半在枝

同錢員外禁中夜直

宮漏三聲知半夜好風涼月滿松筠此時閑坐  
寂無語藥樹影中惟兩人

禁中夜作書與元九

心緒萬端書兩紙欲封重讀意遲遲五聲宮漏

初明後一點窗鐙欲滅時

寄陳式五兄

年來白髮兩三莖憶別君時髭未生惆悵料君  
應滿鬢當初是我十年兄

送元八歸鳳翔

莫道岐州三日程其如風雪一身行與君況是  
經年別暫到城來又出城

類苑闕

雨雪放朝因懷微之

歸騎紛紛滿九衢放朝三日為泥塗不知雨雪  
江陵府今日排衙得免無



詠懷

歲去年來塵土中，眼看變作白頭翁。如何辦得歸山計，兩頃村田一畝宮。

酬錢員外雪中見寄

松雪無塵小院寒，閉門不似住長安。煩君想我看心坐，報道心空無可看。類苑闕

獨酌憶微之

獨酌花前最憶君，與君春別又逢春。惆悵銀杯來處重，不曾盛酒勸閑人。

微之宅殘牡丹

殘紅零落無人賞，雨打風摧花不全。諸處見時猶悵望，況當元九小亭前。

酬王十八見寄

秋思太白峯頭雪，晴憶僊遊洞口雲。未報皇恩歸未得，慙君為寄北山文。

和錢員外青龍寺上方望舊山

舊峯松雪舊溪雲，悵望今朝遙屬君。共道使臣非俗吏，南山莫動北山文。

惜牡丹花二首

惆悵階前紅牡丹，晚來惟有兩枝殘。明朝風起



應吹盡夜惜衰紅把火看  
宋寔殘紅低向雨離披破豔散隨風  
清明落地猶惆悵何況飄零泥土中

答元奉禮同宿見贈

相逢俱歎不閑身直日常多齋日顙  
曉鼓一聲分散去明朝風景屬何人

和元九駱口驛舊題詩

拙詩在壁無人愛鳥污苔侵文字殘  
惟有多情元侍御繡衣不惜拂塵看

山枇杷花二首

萬重青嶂蜀門口一樹紅花山頂頭  
春盡惜歸未得低紅如解替君愁

葉如裙色碧綃淺花似芙蓉紅粉輕  
若使此花兼解語推囚御史定違程

亞枝花

山郵花木似平陽愁殺多情驄馬郎  
還似昇平池畔坐低頭向水自看妝

江上笛

江上何人夜吹笛聲聲似憶故園春  
此時聞者堪頭白況是多愁少睡人



嘉陵夜有懷二首

露溼牆花春意淡。西廊月上半牀陰。憐君獨臥無言語。惟我知君此夜心。  
不明不暗朧朧月。非暖非寒慢慢風。獨臥空牀好天氣。平明閑事到心中。

夜渡行

百牢關外夜行客。三殿角頭宵直人。莫道近臣勝遠使。其如同是不閑人。

望驛臺

靖安宅裏當窗柳。望驛臺前撲地花。兩處春光

同日盡。居人思客客思家。

江岸梨花

梨花有思緣和葉。一樹江頭惱殺君。最似嬌閨年少婦。白妝素袖碧紗裙。

寄上大兄

秋鴻過盡無書信。病戴紗巾強出門。獨上荒臺東北望。日西愁立到黃昏。

寄內

桑條初綠卽爲別。柿葉半紅猶未歸。不如村婦知時節。解爲田夫秋擣衣。

類苑闕



歎元九

不入城門來五載同時班列盡官高何人牢落  
猶依舊惟有江陵元士曹

類苑闕

得袁相書

穀苗深處一農夫面黑頭斑手把鋤何意使人  
猶識我就田來送相公書

遊悟真寺山下別張殷衡

世緣未了住不得孤負青山心共知愁君又入  
都門去卽是紅塵滿眼時

病中得樊大書

荒村破屋經年臥寂絕無人問病身惟有  
樊著作至今書信尚殷勤

開元九詩書卷

紅箋白紙兩三束半是君詩半是書經年不展  
緣身病今日開看生蠹魚

夜坐

庭前盡日立到夜鐙下有時坐徹明此情不語  
何人會時復長吁三兩聲

暮立

黃昏獨立佛堂前滿地槐花滿樹蟬大抵四時



心總苦就中腸斷是秋天

村夜

霜艸蒼蒼蟲切切村南村北行人絕獨出前門  
望野田月明蕎麥花如雪

王昭君二首

滿面胡沙滿鬢風眉銷殘黛臉銷紅愁苦辛勤  
顛顛盡如今卻似畫圖中

漢使卻回憑寄語黃金何日贖蛾眉君王若問  
妾顏色莫道不如宮裏時

聞蟲

聞蟲唧唧夜緜緜況是秋陰欲雨天猶恐愁人  
暫得睡聲聲移近臥牀前

池上寓興

濠梁莊惠漫相爭未必人情知物情懶捕魚來  
魚躍出此非魚樂是魚驚

灘殼

碧玉班班沙歷歷清流泱泱響泠泠自從造得  
灘殼後玉管朱弦可要聽

題石泉

殷勤傍石繞前行不說何人知我情漸恐耳聾



兼眼暗聽泉看石不分明

招山僧

能入城中乞食否莫辭塵土污袈裟欲知住處  
東城下繞竹泉澗是白家

池鶴八首

雞贈鶴

一穀驚露君能薄五德司晨我用多不會悠悠  
時俗士重君輕我之息如何

鶴答雞

爾爭伉儷泥中鬪我整威儀松上棲不可遣他

天下眼卻輕野鶴重家雞

烏贈鶴

與君白黑太分明縱不相親莫見輕我每夜嗥  
君怨別玉微琴裏忝同聲

鶴答烏

吾愛棲雲上華表汝多攫肉下田中吾音中羽  
汝聲角琴曲雖同調不同

鸞贈鶴

君誇名鶴我名鸞君叫聞天我戾天更有與君  
相侶處機來一種啄腥羶



鶴答鸞

無妨自是莫相非清濁高低各有歸鸞鶴群中  
彩雲裏幾時曾見喘鸞飛

鵝贈鶴

君因風送入青雲我被人驅向鴨群雪頸霜毛  
紅網掌請看何處不如君

鶴答鵝

右軍歿後欲何依只合隨雞逐鴨飛未必犧牲  
及吾輩大都我瘦勝君肥

禽蟲十二首

燕違戊巳鵲避歲茲事因何羽族知疑有鳳皇  
頒鳥歷一時一日不參差

水中科蚪長成鼃林下桑蟲老作蛾鼃跳蛾舞  
仰頭笑焉用鵝鵬鱗羽多補

江魚群從僮妻妾塞雁聯行号弟兄但恐世間  
真眷屬親疎亦是強為名

蠶老繭成不庇身蜂飢蜜熟屬他人須知季老  
憂家者恐是二蟲虛苦辛補

阿閣鸚鵡田舍烏妍媸貴賤兩懸殊如何閉向  
深籠裏一種摧積觸四隅有所感也



獸中刀鎗多怒吼鳥遭羅弋盡哀鳴羔羊口在  
緣何事闍死屠門無一殼有所悲也

蟪蛄殺敵蚊巢上蠻觸交爭蝸角中應侶諸天  
觀下界一微塵內鬪英雄自照也

蟪蛄網上冒蜉蝣反覆相持死始休何異浮生  
臨老日一彈指頃報恩讎

蟻王化飯為臣妾羸母媮蟲任子孫彼此假名  
非本物其間何怨復何恩

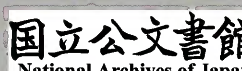
鵝乳養雛遺在水魚心想子變成鱗細微幽隱  
何窮事知者惟應是聖人

豆苗鹿嚼解身毒艾葉雀銜奪燕巢鳥獸不食  
看本艸諳知藥性是誰教

一鼠得仙生羽翼眾鼠相看有羨色豈知飛上  
木半空已作鳥身口中食

寒食夜有懷  
寒食非長非短夜春風不熱不寒天可憐時節  
堪相憶何況無燈各早眠

得錢舍人書問眼疾  
春來眼闇少心情點盡黃連尚未平惟得君書  
勝得藥開緘未讀眼先明





九日寄行簡

摘得菊花攜得酒繞村騎馬思悠悠下邳田土  
平如掌何處登高望梓州

村居

田園蒼莽經春早籬落蕭條盡日風若問經過  
談笑者不過田舍白頭翁

遊城南留元九李二十晚歸

老遊春飲莫相違不獨花稀人亦稀更勸殘杯  
看日影猶應趁得鼓聲歸

重見元九

容貌一日減一日心情十分無九分每逢陌路  
猶嗟歎何況今朝是見君

高相宅

青苔故里懷恩地白髮新生抱病身涕淚雖多  
無哭處永寧門館屬他人

張十八

諫垣幾見遷遺補憲府顛聞轉殿監獨有詠詩  
張太祝十年不改舊官銜

劉家花

劉家牆上花還發李十門前艸又春處處傷心



心始悟多情不及少情人

表五

莫怪相逢無笑語感今思舊戟門前張家伯仲  
偏相似每見清揚一惘然

仇家酒

年年老去歡情少處處春來感事深時到仇家  
非愛酒醉時心勝醒時心

恒宋師

舊遊分散人零落如此傷心事幾條會逐禪師  
坐禪去一時滅盡定中銷

靖安北街贈李二十

揄莢拋錢柳展眉兩人竝馬語行遲還似往年  
安福寺共君私試卻回時

賦得聽邊鴻

驚風吹起塞鴻群半拂平沙半入雲為問昭君  
月下聽何如蘇武雪中聞

和元八侍御升平新居四首

看花屋

忽驚映樹新開屋卻似當簷故種花可惜年年  
紅似火今春始得屬元家



累土山

堆土漸高山意出終南移入戶庭間玉峯藍水  
應惆悵恐見新山忘舊山

高亭

亭春太高君莫折東家留取當西山好看落日  
斜銜處一片春嵐映半環類苑闕

松樹

白金換得青松樹君既先栽我不栽幸有西風  
易憑仗夜溪偷送好音來

醉後卻寄元九

蒲池村裏凶凶別澧水橋邊兀兀回行到城門  
殘酒醒萬重離恨一時來

重別華陽觀舊居

憶昔初年三十二當時秋思已難堪若為重入  
華陽院病鬢愁心四十三

答勸酒

莫怪近來都不飲幾回因醉卻霑巾誰料平生  
狂酒客如今變作酒悲人

題王侍御池亭

朱門淡鎖春池滿岸落薔薇水浸莎畢竟林塘



誰是主主人來少客來多

聽水部吳員外新詩

朱紱僊郎白雪歌和人雖少愛人多明朝說向  
詩家道水部如今不姓何

雨夜憶元九

天陰一日但堪愁何況連宵雨不休一種雨中  
君最苦徧梁閣道向通州

雨中攜元九詩訪元八侍御

微之詩卷憶同開暇日多應不入臺好句無人  
堪共訊衝泥踏水就君來

寄生衣與微之

淺色縠衫輕似霧紡花紗褲薄於雲莫嫌輕薄  
但知著猶恐通州熱殺君

白牡丹

白花冷澹無人愛亦占芳名道牡丹應似東宮  
白贊善被人還喚作朝官

寢舊

別來老大苦修道鍊得離心成死灰平生憶念  
銷磨盡昨夜因何入寢來

戲題盧祕書新移薔薇



萬首詩集卷之八  
風動翠條腰。嫋娜露垂紅萼。淚闌干。移他到此。須為主。不爲花人莫使看。

曲江夜歸聞無人見訪

自入臺來見面稀。班中遙得揖容暉。早知相憶來相訪。悔待江頭明月歸。

苦熱題恒宋師禪室

人人避暑忝如狂。獨有禪師不出房。可是禪房無熱到。但能心靜卽身涼。

病中答招飲者

顧我鏡中悲白髮。儘君花下醉青春。不緣眼痛

兼身病。可是尊前第二人。

燕子樓三首

滿窗明月滿簾霜。被冷燈殘拂臥牀。燕子樓中霜月夜。秋來只爲一人長。

鈿暈羅衫色似煙。幾回欲著卽潜然。自從不舞霓裳曲。疊在空箱十一年。

今春有客洛陽回。曾到尚書墓上來。見說白楊堪作柱。爭教紅粉不成灰。

初貶官過望秦嶺

艸艸辭家憂後事。遲遲去國問前途。望秦嶺上



回頭立無限秋風吹白鬚

藍橋驛見元九詩

藍橋春雪君歸日秦嶺秋風我去時每到驛亭  
先下馬循牆遶柱覓君詩

韓公堆寄元九

韓公堆北澗西頭冷雨涼風拂面秋努力南行  
少惆悵江州猶似勝通州類苑闕

武關南見元九題山石榴花見寄

往來同路不同時前後相思兩不知行過關門  
三四里榴花不見見君詩

題商山廟

避逃秦亂起安劉舒卷如雲得自由若有精靈  
應笑我不成一事謫江州

白鷺

人生四十未全衰我為愁多白髮垂何故水邊  
雙白鷺無愁頭上亦垂絲

江上吟元八絕句

大江淡處月明時一夜吟君小律詩應有水僊  
潛出聽鸞將唱作步虛詞

登郢州白雪樓



白雪樓中一望鄉青山簇簇水茫茫朝來渡口  
逢京使說道煙塵近洛陽

舟夜贈內

三聲後後垂鄉淚一葉舟中載病身莫凭水窗  
南北望月明月暗向愁人

逢舊

我梳白髮添新恨君掃青蛾減舊容應被傷人  
怪惆悵少年離別老相逢

浦中夜泊

暗上江隄還獨立水風霜氣夜稜稜回看淡浦

停舟處蘆荻花中一點燈

舟中讀元九詩

把君詩卷燈前讀詩盡燈殘天未明眼痛滅燈  
猶暗坐逆風吹浪打船聲

題李山人

廚無煙火室無妻籬落蕭條屋舍低每日將何  
療饑渴井華雲粉一刀圭

歲暮道情二首

壯日苦曾經歲月長年都不惜炎陰為學空門  
平等法先齊老少死生心



半故青山半白頭。雪風吹面上。江樓禪功自見。無人覺。合是愁時亦不愁。

強酒

若不坐禪銷妄想。卽須行醉放狂歌。不然秋月春風夜。爭那閑思往事何。

聽崔七妓人箏

花臉雲鬟坐玉樓。十三絃裏一時愁。憑君向道休彈去。白盡江州司馬頭。

望江州

江回望見雙華表。知是潯陽西郭門。猶去孤舟

三四里。水煙沙雨欲黃昏。

宿西林寺

木落天晴山翠開。愛山騎馬入山來。心知不及柴桑令。一宿西林便卻回。

代春贈

山吐晴嵐水放光。辛夷花白柳梢黃。但知莫作江西意。風景何曾異帝鄉。

答春

艸煙低重水花明。從道風光似帝京。其奈山猿江上叫。故鄉無此斷腸聲。

萬首絕句八卷之六



惜落花贈崔二十四

漠漠紛紛不柰何，狂風急雨兩相和。  
晚來悵望君知否，枝上稀疏地上多。

移山櫻桃

亦知官舍非吾宅，且斲山櫻滿院栽。  
上佐近來多五考，少應四度見花開。

見紫薇花憶微之

一叢暗淡將何比，淺碧籠裙襯紫巾。  
除卻微之見應愛，人間少有惜花人。

過鄭處士

聞道移居村塢間，竹林多處獨開關。  
故來不是求他事，暫借南亭一望山。

題廬山山下湯泉

一眼湯泉流向東，浸泥澆艸暖無功。  
驪山溫水因何事，流入金鋪玉甃中。

秋熱

西江風候接南威，暑氣常多秋氣微。  
猶道江州最涼冷，至今九月著生衣。

階下蓮

葉展影翻當砌月，花開香散入簾風。  
不如種在



天池上猶勝生於野水中

廳前桂

天台嶺上凌霜樹司馬廳前委地叢一種不生  
明月裏山中猶較勝塵中

聞李十一出牧澧州崔二十二出牧果州

因寄

平生相見即眉開靜念無如李與崔各是天涯  
為刺史緣何不覓九江來

上香鑪峰

倚石攀蘿歎病身青筇竹杖白紗巾他時畫出

廬山障便是香鑪峯上人類苑

三月三日登庾樓寄庾三十一

三日歡遊舜曲水三年愁臥在長沙每登高處  
長相憶何況茲樓屬庾家

大林寺桃花

人間四月芳菲盡山寺桃花始盛開長恨春歸  
無覓處不知轉入此中來

箬峴東池

箬峴亭東有小池旱荷新荇綠參差中宵把火  
行人發驚起雙棲白鷺鸞類苑



建昌江

建昌江水縣門前立馬教人喚渡船忽憶往年  
歸蔡渡艸風莎雨渭河邊

哭從弟

傷心一尉便終身叔母年高新婦貧一片綠衫  
消不得腰金拖紫是何人

類苑闕

臨水坐

昔為東掖垣中客今作西方社內人  
手把楊枝臨水坐閑思往事似前身

讀僧靈徹詩

東林寺裏西廊下石片鑄題數首詩  
言句怪來還拔別看名知是老湯師

聽琵琶

聲似胡兒彈舌語愁如塞月恨邊雲  
閑人暫聽猶眉斂可使和蕃公主聞

閑吟

自從苦學空門灑銷盡平生種種心  
惟有詩魔降未得每逢風月一閑吟

戲問山石榴

小樹山榴近砌栽半含紅萼帶花來  
爭知司馬



萬首絕句六卷之十八

卅

二五

夫人妒。移到庭前便不開。

湖上閑望

藤花浪沸紫茸條。菰葉風翻綠剪刀。閑弄水芳生楚思。時時合眼詼離騷。

寢微之

晨起臨風一惆悵。通川湔水斷相聞。不知憶我因何事。昨夜三回寢見君。

題韋家泉池

泉落青山出白雲。繁村遶郭幾家分。自從引作池中水。淡淺方圓一任君。

點額魚

龍門點額意何如。紅尾青鬢卻返初。見說在天行雨苦。為龍未必勝為魚。

聞龜兒詠詩

憐渠已解詠詩章。搖膝支頤學二郎。莫學二郎吟大苦。纔年四十鬢如霜。

對酒

未濟卦中休卜命。參同契裏莫勞心。無如飲此銷愁物。一餉愁銷直萬金。

東牆夜合樹。去秋為風雨所摧。今年花時



悵然有感

碧萸紅華今何在風雨飄將去不回惆悵去年  
牆下地今春惟有薺花開

病起

病不出門無限時今朝強出與誰期經年不上  
江樓醉勞動春風颺酒旗

寢叵友劉太白同遊彰敬寺

三千里外臥江州十五年前哭老劉昨夜寢中  
彰敬寺死生竟竟暫同遊

與果上人歿時題此決別兼簡二林僧社

本結菩提香火社為嫌煩惱電泡身不須惆悵  
從師去先請西方作主人

類苑闕

劉十九同宿

紅旗破賊非吾事黃紙除書無我名惟共嵩陽  
劉處士圍棋賭酒到天明

衰病

老辭遊冶尋花伴病到荒狂舊酒徒更恐五年  
三歲後些些談笑亦應無

答微之

君寫我詩盈寺壁我題君句滿屏風與君相遇



知何處兩葉浮萍大海中

戲答諸少年

顧我長年頭似雪饒君壯歲氣如雲朱顏今日  
雖欺我白髮他時不放君類苑闕

題崔使君新樓

憂人何處可銷憂碧甃紅闌溢水頭從此潯陽  
風月夜崔公樓替庾公樓

醉吟二首

空王百瀆學未得姹女丹砂燒即飛事事無成  
身也老醉鄉不去欲何歸

兩鬢千莖新似雪十分一醜欲如泥酒狂又引  
詩魔發日午悲吟到日西

湖亭與行簡宿

潯陽少有風情客招宿湖亭盡卻回水檻虛涼  
風月好夜深惟共阿憐來類苑闕

贈江客

江柳影寒新雨地塞鴻聲急欲霜天愁君獨自  
沙頭宿岸透蘆花月滿船類苑闕

問韋山人山甫

身名身事兩蹉跎試就先生問若何從此神僊



學得否白鬚雖有未爲多

類苑闕

送蕭鍊師步虛詩二首

欲上瀛洲臨別時贈君十首步虛詞天僊若愛  
應相問可道江州司馬詩  
花紙瑤緘松墨字把將天上共誰開試呈王母  
如堪唱發遣雙成更取來

贈李兵馬使

身得貳師餘氣槩家藏都尉舊詩章江南別有  
樓船將燕頷虬鬚不姓揚

罷藥

自學坐禪休服藥從他時服病沉沉此身不要  
全強健強健多生人我心

酬錢員外

雪中重寄雪山偈問荅殷勤四句中本立空名  
緣破妄若能無妄亦無空

和元九荅山驛夢

入君旅夢來千里閉我幽魂欲二年莫忘平生  
行坐處後堂階下竹叢前

蕭員外寄新蜀茶

蜀茶寄到但驚新渭水煎來始覺珍滿甌似乳



堪持翫。況是春深酒渴人。

病中作

病來城裏諸親故。厚薄親疎心總知。唯有蔚章於我分。深於同在翰林時。

感化寺見元劉題名

徵之謫去千餘里。木由無來十一年。今日見名如見面。塵埃壁上破牕前。

發商州

商州館裏停三日。待得妻孥相逐行。若比李三猶自勝。兒啼婦哭不聞聲。

紅鸚鵡

安南遠進紅鸚鵡。色似桃花語似人。文章辯慧皆如此。籠檻何年出得身。

讀莊子

去國辭家謫異方。中心自怪少憂傷。爲尋莊子知歸處。認得無何是本鄉。

夢中贈曇禪師

五年不入慈恩寺。今日尋師始一來。欲知火宅焚燒苦。方寸如今化作灰。

戲贈戶部李判官



好語民曹李判官少貪公事且謀歡男兒未死  
爭能料莫作忠州刺史看

送高侍御因寄楊九

明月峽邊逢制使黃茅岸上是忠州到城莫說  
忠州惡無益虛教楊九愁

棣華驛見楊九題夢兄弟詩

遙聞旅宿夢兄弟應有郵亭名棣華名作棣華  
來早晚自題詩後屬楊家

赴杭州重宿驛感題

往恨今愁應不殊題詩梁下又踟躕羨君猶夢

見兄弟我到天明睡亦無

慈恩寺有感

自問有何惆悵事寺門臨入却遲回李家哭泣  
无家病柿葉紅時獨自來

宋洪魏公進萬首唐人絕句卷之十八 終



元和三祀十月廿二日為之朱句道春

