



宋古齋信五

內州小部

雙羊山宋齋外

宋古齋信五  
雙羊山宋齋外  
內州小部



求古齋訂正

內附小學

雙孝世家藏板

九經

九經  
內附音釋本註疏大全參訂

字畫遵正韻勿讀遵



九經

附小學

求古齋訂正

內附音釋本註疏大全參訂

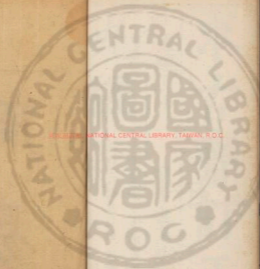
字彙

雙孝世家藏板



2025/08/28 NATIONAL CENTRAL LIBRARY, TAIWAN, R.O.C.





國立中央圖書館, TAIWAN, R.O.C.





NATIONAL CENTRAL LIBRARY, TAIWAN, R.O.C.





周易



九經

九經者何易書詩春秋左傳尚禮禮記春  
經論語孟子是也列板昉於五代至宋咸  
平始頒州縣較漢唐石經傳布差廣

明興頒五經四書課士而十三經列在辟廋  
於春秋加公羊傳較梁傳於禮加儀禮併  
爾雅一書合九經而十三自士務一家之  
言人工帖括之業博通載籍益希聞焉今

聖明在御崇尚經術海內嚮風咸慕墳典顧大





全註疏卷帙浩繁。購之不易。讀之難終。後  
不揣爰取九經重加訂正。略其疏義。存厥  
本文。字句之間。頗攻訐較。越六載始克竣  
事。卷約文簡。殊便覽觀。公之同好。庶幾通  
經之一助云。若源流系緒。分合異同。易有  
古經今經。書有濟南孔壁。詩有齊魯尊毛。  
春秋有三傳。禮有周官儀禮大小戴。別爲  
詳攷。以俟折衷。至大學中庸本繫禮記章  
句出自宋儒業縣。

功令小學方屬學官。並刊經後。專  
表章也。

昔

大明崇禎庚辰仲秋錫山秦鏞謹識



九經綱目

周易

書經

詩經

春秋左傳

禮記

周禮

春經

UNIVERSITY OF TORONTO LIBRARY



論語

孟子

附

大學章句

中庸章句

小學

周易序

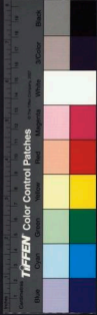
唐 孔穎達 撰

夫易者象也爻者效也聖人有以仰觀俯察象天地而首羣品  
 雲行雨施效四時以生萬物若用之以順則兩儀序而百物和  
 若行之以逆則六位傾而五行亂故王者觀象則天地之道不  
 使一物失其性行必攝陰陽之宜不使一物失其常故能彌綸  
 宇宙潤育神明宗社所以天運生靈之所益也若夫龍尚於  
 乾能興於此乎斯乃乾坤之大運生靈之所益也若夫龍尚於  
 河則八卦宣其象輪也於澤則十製彰其用業實允聖時歷三  
 古及奉亡金鏡未墜斯文漢理珠重典信撰其傳易者西極  
 則有丁孟京田東顧則有荀爽馬融大體更相祖述亦有絕倫  
 唯顧世王輔嗣之注獨冠古今所以江左諸儒宗傳其學河北  
 學者罕能及之其江南義疏十有餘家皆辭尚虛玄義多浮誕



原夫易理難窮雖復言之又玄至於參範作則便是有而教在  
若論住內住外之空竟能說所之虛實乃義涉於釋以非爲教  
於孔門也既貫其本又達於法至若復卦云七日來復金解云  
七日當爲七月謂陽氣復五月建午而消至十一月建子始復  
所歷七辰故云七月今某輔嗣注云陽氣始消盡至來復時凡  
七日則是陽氣消盡之後凡經七日始復但陽氣雖建子始消  
至建戌之月陽氣猶在何得稱七月來復故鄭康成引易緯之  
說建戌之月以陽氣復建亥之月純陰用事至建子之月陽  
氣始生而此純陰一對卦主六日七分參其成數言之而云七  
日來復仲尼之將分明輔嗣之注若此康成之說遺跡可述輔  
嗣注之於說諸儒言之於爻者其義理其可通乎又益卦云先  
甲三日復甲三日輔嗣注云甲者剝制之令又若漢世之許甲  
令乙令也輔嗣又云今治乃據後復之三日又易卦云先庚三

日復庚三日輔嗣注云申令今謂之庚輔嗣又云申庚皆申令  
之謂也諸儒同於鄭氏之說以爲甲者寅令之日先之三日而  
用申也欲取改新之義故之三日而用丁也取其丁寧之義王  
氏注意本不如此而又不顧其注字作其說今既朱稱剛定考  
暨其事必以仲尼爲宗義理可證先以輔嗣爲本去其華而取  
其實故仗信而有徵其又體其理約舉而制象變而能通何恐  
師才短其意未周蓋諒與劉歆大夫行大學博士臣馬嘉運守  
大學助教臣建乾叶等對共來論評其可不至十六年又朱粉  
與前條疏人及給事鄭守四門博士上騎都尉臣蘇德融等對  
始使趙弘智權更詳案爲之正義凡十有四來庶堂上裨聖道  
下益將來故序其大略附之末首覽

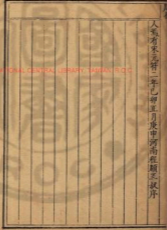


周易序

易變易也。隨時變易以從道也。其為害也廣矣。夫微將以顯。性命之理。通幽明之故。盡事物之情。而示開物成務之道也。聖人之憂。多後世可謂至矣。夫古聖雖遠。道經尚存。然而前儒失意。以博言復學。論言而忘味。自秦而下。遂无傳矣。予生千載之橫。時斯文之湮晦。將俾後人沿流而求源。此實所以作也。易有聖人之道。四志以言者。尚其能以動者。尚其變。以制器者。尚其象。以下策者。尚其占。古尚清長之理。也。取存亡之道。備於辭。推辭考卦。可以知變。象與占在其中矣。君子居則觀其象。而玩其辭。動則觀其變。而玩其占。辭於辭。不達其意者。有矣。未有不得於辭。而能通其意者也。至微者。理也。至著者。象也。體用一源。顯微无間。觀會通以行其典禮。則辭无所不備。故善學者。求言必自起。易於近者。非知言者也。予所得者。辭也。由辭以得其意。則在予



人有所宋元符二年己卯五月庚申河南程頤撰序



周易序

易之爲書卦爻象象之義備而天地萬物之情見聖人之憂天下未泯其至矣先天下而開其物視天下而成其極是故極其數以定天下之象著其象以文天下之吉凶六十四卦三百八十四爻皆所以順性命之理盡變化之道也數之在理則有萬殊故之在道則無二致所以易有太極是生兩儀太極者道也兩儀者陰陽也陰陽一理也太極無極也萬物之生負陰而抱陽莫不有太極莫不有兩儀兩儀又感變化不窮形一受其生神一發其智情偶出焉爲錯起焉易所以定吉凶而生大業故易者陰陽之道也卦者陰陽之物也爻者陰陽之動也卦雖不同所同者奇偶爻雖不同所同者九六是以六十四卦爲其體三百八十四爻爲其用蓋在六合之外近在一身之中特於瞬息微於動靜莫不有卦之象焉莫不有爻之義焉是故易十



其道至大而无不包其用至神而无不在時間未始有二而卦  
未始有定象事因未始有窮而又亦未始有定做以一時而生  
卦則拘於元筮非易也以一畫而明爻則空而不通非易也知  
所謂卦又象象一義而不知有卦爻象象之原亦非易也故得  
之於精神之運心術之動與天地合其德與日月合其明與四  
時合其序與鬼神合其吉凶然後可以謂之知易也雖欲易之  
有卦易之已形者也卦之有爻卦之已見者也已形已見者可  
以言知未形未見者不可以名求則所謂易者果何如哉此學  
者所當知也

上下篇義

乾坤天地之原陰陽之本故爲上篇之原故雖陰陽之成實故  
爲上篇之終故恆大歸之唯聖言之本故爲下篇之原未濟坎  
離之合既濟坎離之交合而交則生陽陰陽之成功也故爲下  
篇之終一篇之卦既分而後推其義以爲之上下卦是也卦之  
分則以陰陽陽居者居上陰居者居下所謂居者或以卦或以  
爻卦與爻取義有不同如剝以終言則陰在陽剝也以爻言則  
陰極於上又一陽爲眾陰生也如大壯以終言則陽長而卦以  
爻言則陰成於上川各於其所不相害也乾父也巽元孫坤母  
也非乾无與爲敵也故卦有乾者居上篇有坤者居下篇而復  
陽生臨陽長觀陽暴弱陽執用剛有坤而居上如陰生雖陰長  
大壯陰盛夫陰極則雖有乾而居下其陰有乾者皆在上篇泰  
否否於小畜是同人大有无妄大有皆有坤而在上篇皆一陽



之卦也。且五陰而一陽則一陽爲之主。故一陽之卦皆在上。筮  
則雖在比復剝也。且陰者坤者皆在下。筮則明夷否泰升坤一  
陰五陽者皆在乾也。又陽氣而感也。雖與陽陽於一陰乾之而  
已。若如一陽五陰陰主也。上例云一陰爲之主。非也。故一陰之  
卦皆在上。筮小畜頤同人大有也。卦二陽者有坤則居下。筮小  
畜頤无坤陰過之卦也。亦在下。筮其餘二陽之卦皆一陽生於  
下。而達於上。文二體皆陽陽之感也。皆在上。筮也。象則皆坎也。  
陽生於下。則震坎在下。震互於下。坎結於中。互於上。謂一  
陽至上。或得五位也。生於下而上。達陽暢之。故一陽生於下而  
不達於上。又陰來而陽去。大宜位陽之。故一陽也。上有  
陽而下无陽无本也。艮也。寒也。寒坎長以卦之。則陽也。以爻言  
則皆始變極也。而震之上。艮之下无陽坎則陽皆昇。感也。惟  
智坎四陽上達。爻故爲感卦。二陰者有乾則陽感可知。當感於大

言无妻也。无乾而爲感者。大澤也。離也。大過陽感於中。上下之  
陰。斷矣。陽居上下。則剛絕於陰。剛是也。陰居上下。不能主制於  
陽。而反弱也。必上下各二陰。中唯兩陽。然後爲感。小過是也。大  
過小過之名。可見也。離則二體上下皆陽。陰實爲陽之感也。  
其得二陰之卦。二體俱陰。陰感也。皆在下。爲家人。睽。蒙。需。巽。中  
孚。屯。三陰三陽者。敵也。則以基爲。睽。陰陽。早之。義。男女  
長少之。序。天地之大。細也。陽少於陰。而居上。則爲。睽。少。陽居  
長。陰上。實少。男在中。女上。皆陽感也。坎。離。陽。身。而。陽。爲。陰。所。感。  
滿也。又與陰者。重。陰。感也。故。陰。陽。敵。而有。坎。者。皆。在。下。筮。則。身。  
漢。皆。既。濟。未。濟。也。或。曰。一。體。有。坎。而。爲。陽。陰。二。體。皆。坎。反。爲。陽。  
感。何。也。曰。一。體。有。坎。陽。爲。陰。所。陷。又。互。於。陰。也。二。體。皆。坎。陽。生  
於下。而達於上。文二體皆陽。可謂感矣。男在女上。乃理之常。未  
爲感也。若夫五位而陰反居。男則剛也。故恆損。歸妹。皆在。下



周易篇目

卷之一

上經

乾

坤

屯

蒙

需

訟

師

比

小畜

履

泰

否

同人

大有

謙

保

隨

蠱

臨

觀

噬嗑

賁

剝

復

无妄

大畜

頤

大過

坎

離

震

巽

卷之二

下經

上經

篇女在男上陰之勝也凡女居上者皆在下篇咸亨漸旅賁遊  
 未濟也唯隨與噬嗑則男下女非女勝男也故隨之象曰剛來  
 而下柔順喻象曰柔野中而主行長陽非少陰可敵以長男下  
 中少女故為下之若長少故努力皆剛陰在上為陰陽在下為  
 蘇咸益之類是也咸亦有下女之象非以長下少也乃二少相  
 感以知感所以致險也咸有初貞之戒因雖女少於男乃陽居  
 而為陰得九相下之義也小過二陽居四陰之中則為陰居  
 中二陰居四陽之中而不為陽感何也曰陽體實中乎中虛也  
 然則觀中四陰不為虛乎曰觀二體皆陽皆而木木皆陽感之  
 至也中乎二體皆陰皆上下各二陽不成木木之象以其中虛  
 故為中乎陰感可知矣



序卦傳  
雜卦傳

說卦傳

繫辭上傳  
繫辭下傳

卷之二

既濟

未濟

節

旅

艮

升

茹

解

明夷

恆

中孚

巽

漸

革

萃

損

家人

遯

小過

兌

歸妹

鼎

升

益

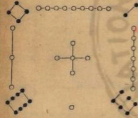
睽

大壯

TIFFEN Color Control Patches



洛書



數也洛書蓋取龜  
象故其數歲九履  
一左二右七二四  
為孔六八為足  
蔡元定曰圖書之  
業曰漢孔安國劉  
歆經圖謂子明者  
宋康節先生邵雍  
克去皆謂如此至  
劉牧始兩易其名  
而諸家因之故今  
復之悉從其舊

河圖

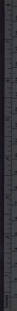


蔡靜得曰河出圖  
洛出書聖人則之  
又曰天一地二天  
三地四天五地六  
天七地八天九地  
十天數五地數五  
五位相得而各有  
合天數二十有五  
地數二十九天地  
之數五十有五此  
所以成變化而行  
鬼神也此河圖之

朱子圖說

TIFFEN Color Control Patches

Blue Cyan Green Yellow Red Magenta White 3-Color Black



伏義八卦方位



此說卦傳曰天地定位山澤通氣雷風相薄水火不相射八卦相錯數往者順知來者逆邵子曰乾南坤北離東坎西震東北兌東南巽西南艮西北自震至乾為順自巽至坤為逆故六十四卦方位以此

伏義八卦次序



八卦  
四象  
兩儀  
太極

此說卦傳曰易有太極是生兩儀兩儀生四象四象生八卦邵子曰一分為二二分為四四分為八是說卦傳曰易逆數也邵子曰乾一兌二離三震四巽五坎六艮七坤八自乾至坤皆得未生之卦若逆推四時之比先後六十四卦次序故



四卦次序

坤乾艮巽坎離震兌



陰 陽



尤見法象自然之妙也

伏義十六十

震巽坎離坤乾艮兌



陽

前八卦次序圖兩儀未極  
繫辭傳所謂八卦成列者此圖即其所謂因而重之者也按前三畫即前圖之八卦上三畫則各以其序重之而下卦則亦各衍而為八也若連文漸生則與于所謂八分爲十六十六分爲三十二三十二分爲六十四者

齊卦三卦十卦卦圖



# 四方卦位

於中其陽在南其陰在北方布者乾始於西北坤盡於東南其陽在北其陰在南此二者陰陽對待之數關於外者為陰方於中者為陰而動而為天方者靜而為地者也



# 伏義十六

右伏羲四圖養生說等出於邵氏蓋邵氏得之李之才視之極之得之推轉伯長得之華山華炎先生陳搏國南者所謂先天之學也此圖前本者乾盡于中坤盡于中離盡于中坎盡于中陽生於中陰生於中極於年中陰生於年中極



文王八卦方位



右見漢卦經子曰此文王八卦乃入用之位後天之學也

文王八卦次序



卦變圖

兼慎或以卦變為說今作此圖以明之蓋易中之一義亦  
畫引竹易之本也

凡一陰一陽之卦各六皆自變也而來五陰五陽卦同異

銅 比 謙 坤 師 復

夫 大有 小畜 履 同人 姤

凡二陰二陽之卦各十有五皆自變也而來四陰卦同

頤 夬 解 明夷 臨

蒙 坎 巽 升 井

艮 蹇 小過

晉 萃 小過

觀 夬 解 明夷 臨

大過 莊 巽 訟 遯

革 離 家人 无妄

兌 睽 中孚

需 大畜

大壯

凡三陰三陽之卦各二十皆自變也而來

損 師 歸妹 泰

賁 既濟 豐

噬嗑 隨

益 夬 恆

未濟 困

渙

TIFFEN Color Control Patches © 1996 Munsell Color Services Lab





凡四陰四陽之卦各十有五皆自大壯觀而末一陰一陽圖  
已見前

大畜 ䷙ 需 ䷄ 大壯 ䷡

中孚 ䷛ 兌 ䷹

離 ䷝ 革 ䷰

家人 ䷤

无妄 ䷘

謙 ䷎ 大過 ䷛

巽 ䷸

法 ䷆

避 ䷗

萃 ䷬

晉 ䷢ 觀 ䷓

西說

九

|     |      |     |      |      |     |      |     |     |     |     |
|-----|------|-----|------|------|-----|------|-----|-----|-----|-----|
| 泰 ䷊ | 歸妹 ䷵ | 賁 ䷖ | 既濟 ䷾ | 隨 ䷐  | 井 ䷯ | 困 ䷮  | 咸 ䷞ | 否 ䷋ | 漸 ䷴ | 旅 ䷷ |
|     |      | 損 ䷨ | 其 ䷒  | 噬嗑 ䷔ | 益 ䷩ | 未濟 ䷿ | 旅 ䷷ |     |     | 咸 ䷞ |
|     |      |     |      |      |     | 漢 ䷆  | 漸 ䷴ |     |     |     |
|     |      |     |      |      |     |      | 吝 ䷋ |     |     |     |



CENTRAL

UNIVERSITY OF TORONTO LIBRARY



夬 小過 巽 坎 鼎 解 屯 升 需 明夷 臨 大有 小畜 履

凡五陰五陽之卦各上宮自去剝而來一陰一陽固已元留  
大有 小畜 履

同人

比 師 謙 渙 剝

右易之圖先有天地自然之易有伏羲之易有文王周公  
之易有孔子之易皆自伏羲以上皆无文字只有圖書最宜  
深玩可見作易本原精微之意文王以下方有文字即今  
之周易故讀者亦宜各就本文消息不可便以孔子之說  
為文王之說也

CENTRAL



|      |      |      |      |
|------|------|------|------|
| 乾為天  | 天風姤  | 天山遯  | 天地否  |
| 風地觀  | 山地剝  | 火地晉  | 火天大有 |
| 坎為水  | 水澤節  | 水雷屯  | 水火既濟 |
| 澤為澤  | 雷火豐  | 地火明夷 | 地水師  |
| 艮為山  | 山火賁  | 山天大畜 | 山澤損  |
| 火澤睽  | 天澤履  | 風澤中孚 | 風山漸  |
| 雷為雷  | 雷地豫  | 雷水解  | 雷風恆  |
| 地風升  | 水風井  | 澤風大過 | 澤雷隨  |
| 巽為風  | 風天小畜 | 風火家人 | 風雷益  |
| 天雷无妄 | 火雷噬嗑 | 山雷頤  | 山風蠱  |
| 離為火  | 火山旅  | 火風鼎  | 火水未濟 |
| 山水蒙  | 風水渙  | 天水訟  | 火天同人 |
| 坤為地  | 地雷復  | 地澤臨  | 地天泰  |

|         |         |         |      |
|---------|---------|---------|------|
| 雷天大壯    | 澤天火     | 水天需     | 水地比  |
| 兌為澤     | 澤水困     | 澤地萃     | 澤山咸  |
| 天山遯     | 地山謙     | 雷山小過    | 雷澤歸妹 |
| 右卦象     |         |         |      |
| 訟自巽變泰歸妹 | 否從漸來隨三位 | 蠱從漸來隨三位 |      |
| 首困噬嗑未濟象 | 賁原於損既濟會 | 咸從恆望巽變  |      |
| 无妄訟來大畜雷 | 震從觀更睽有三 | 離與中孚家人備 |      |
| 震利西南小過來 | 巽由巽變漸渙旅 | 解井二卦相為特 |      |
| 右卦變     |         | 渙自漸來終於是 |      |
| 乾坤屯蒙需訟師 |         | 比小畜否履泰否 |      |

同人大有謙豫隨

制復无妄大畜頤

咸恒噬嗑及大壯

需漸損益大畜萃

艮漸歸妹豐旅巽

小過既濟蒙未濟

右卦歌

三乾三連

三震初五

三離中虛

三兌上缺

右八卦取象

蠱臨觀今噬嗑賁

大過坎頤三十個

晉與明夷家人睽

升困升萃賁震巽

兌復師令中孚至

是為下經三十四

坤六斷

震復碗

坎中滿

巽下斷

周易卷之一

上經

三三乾下

乾元亨利貞 初九潛龍勿用 九二見龍在田利見大人

九三君子終日乾乾夕惕若厲无咎 九四或躍在淵无咎

九五飛龍在天利見大人 上九亢龍有悔 用九見龍无

咎吉 彖曰大哉乾元萬物資始乃統天雲行雨施萬物流

大明終始六位時成時乘六龍以御天乾道變化各正性命保

合太和乃利貞首出庶物萬國咸寧 象曰天行健君子以自

強不息得龍勿用陽在下也見龍在田德施普也終日乾乾反

復道也或躍在淵進无咎也飛龍在天大人也元龍有悔盈

不可久也用九天德不可竭也 文言曰元者善之长也亨

者嘉之會也利者義之和也貞者事之幹也君子體仁足以長

鏡山卷錄訂正



同人大有謙豫隨  
制復无妄大畜頤  
咸恒噬嗑及大壯

蠱臨觀今噬嗑賁  
大過坎謙三十備  
晉與明夷家人睽  
升困升萃賁震巽  
兌復師令中孚至  
是為下經三十四

右卦歌

乾三連

坤六斷

震仰盂

艮復碗

離中虛

坎中滿

兌上缺

巽下斷

右八卦取象

周易卷之一

上經

歸山卷錄訂正

三三乾下

乾元亨利貞

初九潛龍勿用 九二見龍在田利見大人

九三君子終日乾乾夕惕若厲无咎 九四或躍在淵无咎

九五飛龍在天利見大人 上九亢龍有悔 用九見龍无

咎吉 彖曰大哉乾元萬物資始乃統天雲行雨施萬物流

大明終始六位時成時乘六龍以御天乾道變化各正性命保

合太和乃利貞首出庶物萬國咸寧 象曰天行健君子以自

強不息得龍勿用陽在下也見龍在田德施普也終日乾乾及

復道也或躍在淵進无咎也飛龍在天大人最也亢龍有悔盈

不可久也用九天德不可竭首也 文言曰元者善之长也亨

者嘉之會也利者義之和也貞者事之幹也君子體仁足以長

乾元亨利貞  
乾元亨利貞  
乾元亨利貞

歸山

三

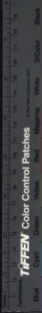
四

五



人喜會是以合禮利物是政和義與是以終若君子行此四  
德者故曰乾元亨利貞 初九曰潛龍勿用謂也子曰龍德  
而隱者也 不易乎世不成乎名 遯世無悶不見棄而光隱則  
行之憂朋違之懼乎其不可被潛龍也 九二曰見龍在田利  
見大人何謂也 子曰龍德而正中者也 庸言之信庸行之謹  
庸存其誠言而信而不使僥倖而使易曰見龍在田利見大人君  
德也 九三曰君子終日乾乾夕惕若厲无咎何謂也 子曰君  
子遷善改過之修所以冠冕也 折辭立其誠所以居業也 知至  
至之可與幾也 知終終之可與賢義也 是故居上位而不驕在  
下位而不憂故乾乾因其時而惕履危无咎矣 九四曰或躍  
在淵无咎何謂也 子曰无咎非為咎也 進退无愆非謹密  
也 君子進德修業欲及時也故无咎 九五曰龍在田利見  
大人何謂也 子曰曰學相感同氣相求水流濕火就燥雲從龍

風從虎聖人作而萬物覩木乎天者觀上木乎地者觀下則各  
復其類也 上九曰亢龍有悔何謂也 子曰貴而无位高而无  
民賢人在下位而无輔是以動而有悔也 潛龍勿用下也 見  
龍在田時舍也 終日乾乾行事也 或躍在淵自試也 飛龍在天  
上治也 亢龍有悔窮之災也 乾元用九天下治也 潛龍勿用  
陽氣將藏見龍在田天下文明終日乾乾與時偕行或躍在淵  
乾道乃來乾龍在天乃位乎天德文龍有悔與時偕極乾元用  
九乃見天則 乾元者始而亨者也 利貞者貞而乾乾元用  
美利利天下不言所利大矣哉 大發乾乎剛健中正純粹以  
六爻發揮旁通情也 時來六龍以御天也 雲行雨施天下平也  
君子以成德為行日可見之行也 潛之居言也 隱而未見行  
而未成是以君子弗用也 君子學以聚之問以辨之寬以居之  
仁以行之易曰見龍在田利見大人君德也 九二黃剛而不中



上不在天下不在田故乾乾因其時而惕雖危无咎矣九四重剛而不中上不在天下不在田中不在人故或之或之者疑之也故无咎夫大人者與天地合其德與日月合其明與四時合其序與鬼神合其吉凶先天而天弗違後天而奉天時天且弗違而見於人乎見於鬼神乎元之為言也知進而不知退知存而不知亡知得而不知喪其唯聖人乎知進退存亡而不失其正者其唯聖人乎

坤元亨利牝馬之貞君子有攸往先迷後得主利西南得輿東

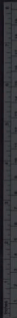
此說假安貞言 象曰至哉坤元萬物畜之乃順承天坤厚載物德合无疆含弘光大品 誠子牝馬地類行地无疆 若輿載貞君子攸行先迷後得主利西南得輿乃與輿行東北喪輿乃終有慶安貞之說與地无疆 象曰地勢坤君子以厚德

載物 初六履霜 堅冰至 象曰履霜 堅冰 陰始凝也 馴致其道 至堅冰也 六二直方大 不羸 元不利 象曰六二之動 直以方也 不習 元不利 地順光也 六三含章 可貞 或從王事 先庚有終 象曰含章 可貞 以時中也 或從王事 吉 知光大也 六四括囊 无咎 榮樂 象曰括囊 无咎 慎不害也 六五黃裳 元吉 象曰黃裳元吉 文在中也 上六龍戰于野 其血玄黃 象曰龍戰于野 其血玄黃 用六利 求貞 象曰用六 求貞 以貴中也 文言曰 坤至柔而動也剛 至靜而德方 後得主而有常 含萬物而化光 坤道其順乎 承天而時行 積善之家 必有余慶 積不善之家 必

有餘殃 臣弑其君 子弑其父 非一朝一夕之故 其所由来者漸矣 由辯之不早辯也 易曰履霜 堅冰至 蓋言順也 直其正也 方其義也 君子敬以直內 義以方外 敬義立而德不孤 直方大 不習元不利 則不疑其所行也 懲雖有美含之 以從王事 奉勸成

Color Control Patches

Blue Cyan Green Yellow Red Magenta White Black



也此通也要通也臣通也地通光成而後有終也天地變化草木蕃天地閉賢人隱易曰樁杵光等光來蓋言說也君子黃中通理正位居體美在其中而暢於四支發於事業美之至也陰疑於陽必危厲其幾於危陽之或稱龍為潛未顯其類也故稱血焉夫去黃者天比之離也天去而地宮

無名

無名

無名

無名

無名

無名

無名

無名

無名

無名

無名

無名

無名

無名

無名

無名

無名

無名

無名

無名

無名

無名

無名

無名

無名

無名

無名

無名

無名

也此通也要通也臣通也地通光成而後有終也天地變化草

木蕃天地閉賢人隱易曰樁杵光等光來蓋言說也君子黃中

通理正位居體美在其中而暢於四支發於事業美之至也陰

疑於陽必危厲其幾於危陽之或稱龍為潛未顯其類也故稱

血焉夫去黃者天比之離也天去而地宮

也元亨利貞勿用有攸往利建侯 象曰屯剛柔始交而難生

動于險中大有貞當雨之動滿及天邊象珠宜建侯而不亨

象曰雲雷屯君子以經綸 初九盤桓利居貞利建侯象曰雖

盤桓志行直也以黃下賤大得民也 六二屯如遭如乘馬班

如匪寇婚媾女子貞不字十年乃字象曰六二之難乘剛也十

年乃字反常也 六三即鹿无虞惟人于林中君子幾不如舍

往吉象曰即鹿无虞以假禽也君子舍之往吉窮也 六四乘

馬班如求婚媾往吉无不利象曰班如往明也 九五屯其膏

小貞吉大貞凶象曰屯其膏施未光也 上六乘馬班如班如

班如象曰班如班如何可長也

班如班如班如班如班如班如班如班如班如班如班如班如

班如班如班如班如班如班如班如班如班如班如班如班如

班如班如班如班如班如班如班如班如班如班如班如班如

班如班如班如班如班如班如班如班如班如班如班如班如

班如班如班如班如班如班如班如班如班如班如班如班如

班如班如班如班如班如班如班如班如班如班如班如班如

班如班如班如班如班如班如班如班如班如班如班如班如

班如班如班如班如班如班如班如班如班如班如班如班如

班如班如班如班如班如班如班如班如班如班如班如班如

班如班如班如班如班如班如班如班如班如班如班如班如

班如班如班如班如班如班如班如班如班如班如班如班如

班如班如班如班如班如班如班如班如班如班如班如班如

班如班如班如班如班如班如班如班如班如班如班如班如

班如班如班如班如班如班如班如班如班如班如班如班如

班如班如班如班如班如班如班如班如班如班如班如班如

班如班如班如班如班如班如班如班如班如班如班如班如

班如班如班如班如班如班如班如班如班如班如班如班如

班如班如班如班如班如班如班如班如班如班如班如班如

班如班如班如班如班如班如班如班如班如班如班如班如

班如班如班如班如班如班如班如班如班如班如班如班如

班如班如班如班如班如班如班如班如班如班如班如班如



危上下頤也。

三三頤上

需有孚光亨貞吉利涉大川。象曰需頤也。險在前也。剛健而不陷。其義不困。需。需者。示光。示吉。位乎天位。以正中也。利涉大川。往有功也。象曰。雲上於天。需。君子以飲食宴樂。初九。需于郊。利用恒。无咎。象曰。需于郊。不犯難行也。利。困。恒。无咎。未失常也。九二。需于沙。小有言。終吉。象曰。需于沙。衍在中也。雖小有言。以吉終也。九三。需于泥。致寇至。象曰。需于泥。災在兵也。自我致寇。欲無不敗也。六四。需于血。出自穴。象曰。需于血。順以聽也。九五。需于酒食。有言。吉。象曰。需于酒食。中以中也。上六。入于穴。有不速之客三人來。敬之終吉。象曰。不速之客來。敬之終吉。雖不當位。未大失也。

三三頤上

需

需有孚宜惕中吉終內利見大人不利涉大川。象曰。需上剛

下險險而健訟。需有孚宜惕中吉剛柔而得中也。終始訟不可

成也。利見大人尚中正也。不利涉大川。入于淵也。象曰。天與

水違行。訟君子以作事謀始。初六。不來所事。小有言。終吉。象

曰。不來所事。訟不可長也。雖小有言。其辯明也。九二。不克訟。

歸而逋。其邑人三百戶。无眚。象曰。不克訟。歸而逋。其邑人三

百戶。无眚。象曰。不克訟。歸而逋。其邑人三百戶。无眚。象曰。不

克訟。歸而逋。其邑人三百戶。无眚。象曰。不克訟。歸而逋。其

邑人三百戶。无眚。象曰。不克訟。歸而逋。其邑人三百戶。无

眚。象曰。不克訟。歸而逋。其邑人三百戶。无眚。象曰。不克

訟。歸而逋。其邑人三百戶。无眚。象曰。不克訟。歸而逋。其

邑人三百戶。无眚。象曰。不克訟。歸而逋。其邑人三百戶。无

眚。象曰。不克訟。歸而逋。其邑人三百戶。无眚。象曰。不克

訟。歸而逋。其邑人三百戶。无眚。象曰。不克訟。歸而逋。其





六五  
六三  
六二  
六一

曰地中有水師君子以容民畜眾 初六師出以律不戰凶象  
曰師出以律失律凶也 九二在師中吉无咎王三錫命象曰  
在師中吉无咎也王三錫命慎萬邦也 六三師或與尸凶  
象曰師或與尸大无功也 六四師左次无咎象曰左次无咎  
未失常也 六五田有禽利執言无咎长子帥師弟子與尸貞  
凶象曰長子帥師以中行也弟子與尸使不當也 上六大君  
有命開國承家小人勿用象曰大君有命以正功也小人勿用  
必亂邦也

六二  
六三  
六四  
六五

此吉原望元來凡无咎不容方未後失凶 象曰此吉也此情  
也下順從也原望元來貞无咎以剛中也 不容方未上下應也  
後夫凶其請窮也 象曰地上有水比先王以建萬國說諸侯  
初六有孚比之无咎有孚盈缶終來有他吉象曰比之初六

六五  
六三  
六二  
六一

有他吉也 六二比之自內貞吉象曰比之自內不自失也  
六三比之匪人象曰比之匪人不吝傷也 六四外比之貞吉  
象曰外比於賢以從上也 九五顯比王用三驅失前禽邑人  
不誡吉象曰顯比之吉位正中也當逆取順失前禽也邑人不  
誡上使中也 上六比之无首凶象曰比之无首无所終也

六五  
六三  
六二  
六一

小畜亨密雲不雨自我西郊 象曰小畜雲件位而上下應之  
曰小畜健而巽剛中而志行乃亨密雲不雨尚往也自我西郊  
施未行也 象曰風行天上小畜君子以懿文德 初九復自  
道何其咎吉象曰復自道其義吉也 九二車復吉象曰車復  
在中亦不自失也 九三輿說輻夫妻及且象曰夫妻反目不  
能正室也 六四有孚盈缶出无咎象曰有孚盈缶上合志  
坤也 九五有孚盈缶如其頤象曰有孚盈缶如不獨富也 上

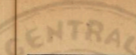


九既雨既與尚德發婦貞厲月幾空君子征凶蒙曰既雨旣寒  
 德積載也君子征凶有所疑也

此蒙卦  
 九既雨既與

履虎尾不咥人亨。蒙曰履虎尾剛也說而應乎乾是以履虎  
 尾不咥人亨剛中王履帝位而不致光明也。蒙曰上天下澤  
 履君子以尚上下定民志。初九童蒙往无咎蒙曰童蒙之往  
 獨行願也。九二履道坦坦幽人貞吉蒙曰幽人貞吉中不自  
 亂也。六三時能視跛能履履虎尾咥人凶武人爲于大君蒙  
 曰時能視不足以有明也跛能履不足以與行也咥人之凶位  
 不當也武人爲于大君志剛也。九四履虎尾愬愬終吉蒙曰  
 愬愬終吉志行也。九五夫履貞厲蒙曰夫履貞厲位正当也  
 上九利艱者辭其蔽元吉蒙曰元吉在上大有慶也

此蒙卦  
 上九利艱者



此蒙卦  
 小往大來

小往大來吉亨。蒙曰蒙小往大來吉亨順是天地交而萬  
 物通也上下交而其志同也內陽而外陰內健而外順內君子  
 而外小人君子進悅小人道消也。蒙曰天地交泰后以財成  
 天地之道順相天地之宜以左右民。初九發蒙吉以其蒙正  
 吉蒙曰發蒙吉志在升也。九二包蒙用馬河不羸道助亡  
 得尚乎中行蒙曰包蒙亨尚于中以光大也。九三无孚不  
 攸元往不獲蒙曰无咎勿恤其孚于食有福蒙曰无往不獲天  
 地際也。六四困蒙不吝以其不吝以吝蒙曰困蒙不吝當  
 夫實也不吝以吝中心願也。六五帝乙歸妹以祉元吉蒙曰  
 以祉元吉中以行願也。上六蒙復于隍勿用師自邑告命自  
 吝蒙曰蒙復于隍其命渝也

此蒙卦  
 小往大來

此蒙卦  
 上六蒙復于

石之匪人不利君子貞大往小來。蒙曰吝之匪人不利君子  
 貞大往小來



論人

論人

七

禮記

禮記

七

論人

論人

七

貞夫柱小來謂是天地不交而萬物不凝也。上下不交而天下  
 無攝也。內陰而外陽內柔而外剛。內小人而外君子。小人道長  
 君子道消也。象曰天地不交泰。君曰以發德而健不可柔以  
 謙。初六拔茅茹以其彙。貞吉。象曰大人否亨。不亂羣也。六三  
 包羞。象曰包羞。位不當也。九四有命。无咎。疇離。象曰有命  
 无咎。志行也。九五休否。大人吉。其亡其亡。繫于苞桑。象曰大  
 人之言。信正當也。上九傾否。先否後喜。象曰否終則傾。何可  
 大也。

三三三  
 上  
 下

同人于野。利涉大川。利君子貞。象曰同人。天與得中而  
 應。于說曰同人。同人曰。野于利涉大川。乾行也。文明以  
 禮。中正而應。君子正也。唯君子為能通天下之志。象曰天與

禮記

禮記

七

來同人君子以類族辨別。初九同人于門。无咎。象曰出門同  
 人。又誰咎也。六二同人于宗。吝。象曰同人于宗。吝道也。九  
 三伏戎于莽。升其高陵。三歲不興。象曰伏戎于莽。敵剛也。三歲  
 不興。安行也。九四乘其墉。弗克攻。言象曰乘其墉。弗克也。  
 其吉則困而反則也。九五同人先號咷而後笑。大師克相。戎  
 象曰同人之先。以中直也。大師相遇。言相克也。上九同人于  
 郊。无悔。象曰同人于郊。志未得也。

三三三  
 上  
 下

大有元亨。象曰大有。其得尊得大中而上下應之曰大有。其  
 德剛健而文明。應乎天而時行是以元亨。象曰大有。在天。大有  
 君子以得厥中。尊天休命。初九无交害。匪親則允。象  
 曰大有。初九无交害也。九二大車以載。有攸往。无咎。象曰  
 大有。以車積中。不敗也。九三公用亨于天子。小人弗克。象曰

禮記

禮記

七



又曰

公用亨于天子小人害也 九四匪其彭无咎 柔曰匪其彭无咎 明辨者也 六五厥孚交和威如吉柔曰厥孚又如信以發志也 咸知之言也 勿无惜也 上九自天佑之吉无不利柔曰大有上古自天祐也

○ ○ ○ ○ ○ 坤上

坤亨君子有終 柔曰謹中夫道下濟而元明既道學而上行

天道虧盈而益謙地道變盈而流謙鬼神害盈而福謙人道惡盈而好謙謙尊而光卑而不可辱君子之終也 柔曰地中有

山揚君子以章孝寡寡稱撝手撝 初六謙謙君子用涉大川 吉柔曰謙謙君子卑以自牧也 六二鳴謙貞吉柔曰鳴謙貞

吉柔曰謙謙君子卑以自牧也 六二鳴謙貞吉柔曰鳴謙貞

吉柔曰謙謙君子卑以自牧也 六二鳴謙貞吉柔曰鳴謙貞

吉柔曰謙謙君子卑以自牧也 六二鳴謙貞吉柔曰鳴謙貞

吉柔曰謙謙君子卑以自牧也 六二鳴謙貞吉柔曰鳴謙貞

又曰

鳴謙利行西極也 國家曰鳴謙志未得也可用行師往也 國

○ ○ ○ ○ ○ 坤上

鳴謙利行西極也 國家曰鳴謙志未得也可用行師往也 國

鳴謙利行西極也 國家曰鳴謙志未得也可用行師往也 國

鳴謙利行西極也 國家曰鳴謙志未得也可用行師往也 國

鳴謙利行西極也 國家曰鳴謙志未得也可用行師往也 國

鳴謙利行西極也 國家曰鳴謙志未得也可用行師往也 國

鳴謙利行西極也 國家曰鳴謙志未得也可用行師往也 國

鳴謙利行西極也 國家曰鳴謙志未得也可用行師往也 國

鳴謙利行西極也 國家曰鳴謙志未得也可用行師往也 國

鳴謙利行西極也 國家曰鳴謙志未得也可用行師往也 國

鳴謙利行西極也 國家曰鳴謙志未得也可用行師往也 國

又曰

鳴謙利行西極也 國家曰鳴謙志未得也可用行師往也 國



不害也。既憂之，答不悅也。六四爻臨，无咎。象曰：至臨无咎，位當也。六五知臨大君之宜，象曰：大君之宜，行中之謂也。

上六敦臨，吉。无咎。象曰：敦臨之吉，志在内也。

三三三三三  
三三三三三  
三三三三三  
三三三三三  
三三三三三

觀望而不處，有孚順若。象曰：大觀在上，順而其中，正以觀天

下，乾望而不處，有孚順若，下觀而化也。觀天之神通而四時不

忒，望人以神通設教而天下服矣。象曰：風行地上，觀先王以

省方觀民設教。初六童觀，小人无咎，君子吝。象曰：初六童觀

小人道也。六二闚觀，利女貞。象曰：闚觀女貞，亦可觀也。六

三觀我生，進於衆。象曰：觀我生進，進與夫道也。六四觀國之光

利用賓于王。象曰：觀國之光，尚賓也。九五觀我生，君子无咎

衆曰：觀我生，觀民也。上九觀其生，君子无咎。象曰：觀其生志

未于也。

三三三三三  
三三三三三  
三三三三三  
三三三三三  
三三三三三

嗷嗷乎利用攷。象曰：頤中有物曰嗷，嗷嗷嗷嗷而享，剛柔分動

而明當寬合而象者，得中而上行，雖不當位，利用攷也。象曰：

雷電嗷嗷，先王以明罰物。初九履校滅趾，无咎。象曰：履校

滅趾，不行也。六二噬膚滅鼻，无咎。象曰：噬膚滅鼻，柔未剛也。

六三噬臍，肉遇毒，小吝。无咎。象曰：噬臍，柔未剛也。九四噬

臍，得金大，利。象曰：利，剛自吉，未光也。六五噬乾肉，得

黃金貞厲，无咎。象曰：貞厲，无咎，得當也。上九，何校，滅耳，肉累

曰：何校，滅耳，聽不明也。

三三三三三  
三三三三三  
三三三三三  
三三三三三  
三三三三三

負于小利，有攷。象曰：負于小利，有攷，而文剛故，充分剛上，而文

柔故，小利有攷，往天文也。文明以止，人文也。觀乎天文，以察時

變，觀乎人文，以化成天下。象曰：山下有土，負，君子以明庶攷

攷。





CENTRAL

无攸折獄。初九有言，雖吝，車而致。象曰：舍車而致，義弗乘也。  
六二，言其順，象曰：貞其順與。上與也。九三，言如濡，如木貞。  
古象曰：木貞之吉，終莫之陵也。六四，言如涕，如白馬，翰如，匪  
寇婚媾。象曰：六四言貞，從也。匪寇婚媾，无尤也。六五，言子  
丘園，束帛易施，春林玄衣。象曰：六五之言，有善也。上九，白賁，无  
吝。象曰：白賁，无吝，得志也。

利不利有攸往。象曰：剝剝也，柔變剛也，不利有攸往。小人長  
也，順而止之，觀象也。君子尚消息盈虛，天行也。象曰：山附於  
地，剝上以厚下安宅。初六，剝牀以足，蔑貞凶。象曰：剝牀以足，  
以誠下也。六二，剝牀以規，蔑貞凶。象曰：剝牀以足，以貴也。  
六三，剝之无咎。象曰：剝之无咎，天下也。六四，剝牀以膚，  
凶。象曰：剝牀以膚，動近災也。六五，言魚以宮人寵，无不利。象

以言人竟終无尤也。上九，剛柔不食，君子得與，小人剝也。  
象曰：君子得與，民所說也。小人剝膚，不可用也。

復者，出入无疾，朋來无咎。及復其道，七日來復，利有攸往。象  
曰：復亨，剛反動而以順行，是以出入无疾，朋來无咎。及我其進，  
七日來復，天行也。利有攸往，剛長也。復其見天地之心乎。象  
曰：雷在地中復，先王以至日閉關，商旅不行，后不省方。初九，  
不遠復，无祗悔，元吉。象曰：不遠之復，以修身也。六二，休復，吉。  
象曰：休復之吉，以下仁也。六三，頻復，厲无咎。象曰：頻復之厲，  
義无咎也。六四，中行獨復，象曰：中行獨復，以從道也。六五，  
致復无侯，象曰：致復无悔，中以自考也。上六，迷復，凶，有天眚。  
用行師，終有大敗，以其國君凶。至于十年不克復，象曰：迷復之  
凶，反君道也。

上經 復





三三三

无妄 大吉

上

无妄元亨有貞其區正有吉不利有攸往 象曰无妄剛自外  
來而為主於內始而健剛中而應大亨以正天之命也其匪正  
有言不利有攸往无妄之往何之矣天命不始行矣哉 象曰  
天下雷行物與无妄先王以茂野疇育萬物 初九无妄柱古  
象曰无妄之往得亦也 六二不耕種不菑畲則利有攸往象  
曰不耕獲未富也 六三无妄之叟或擊之牛行人之耗邑人  
之災象曰行人得牛邑人災也 九四可貞无妄象曰可貞无  
咎固有之也 九五无妄之疾勿藥有喜象曰无妄之藥不可  
試也 上九无妄行有言无攸利象曰无妄之行窮之災也

三三三

大畜 大吉

上

大畜利貞不家食吉利涉大川 象曰大畜剛健萬有輝光自  
新其德剛上而尚賢能立健大正也不家食言奉幣也利涉大  
川應乎天也 象曰天在山中大畜君子以多識前言往行以  
畜其德 初九有攸利已象曰有攸利已不犯災也 九二喪  
攸利象曰喪攸利中无尤也 九三豕孚逐利象曰豕孚逐利  
利有攸往象曰利有攸往不吝也 六四童牛之牯无吉象  
曰六四无吉有吝也 六五碩羊之孚吉象曰六五之吉有慶  
也 上九何天之嘏象曰何天之嘏道大行也

三三三

頤 大吉

上

頤貞吉觀頤自求口實 象曰頤貞吉養正剛吉也觀頤觀其  
所養也自求口實觀其自養也天地養萬物聖人養賢以及萬  
民頤之時大矣哉 象曰山下有雷頤君子以慎言謹飲食  
初九舍爾靈龜觀我朵頤象曰觀我朵頤亦不足貴也  
六二頤頤拂經于丘頤恒凶象曰六二恒凶行夫頤也 六三  
拂頤貞凶十年勿用无攸利象曰十年勿用道大悖也 六四

三三三

頤 大吉

上



TIFFEN Color Control Patches

德也  
說及  
說及  
說及  
說及  
說及  
說及

大過揀檢利有欲往乎。象曰大過大者過也。棟樑本末弱也。剛過而中與而說行利有欲往乃亨。大過之時大矣哉。象曰澤被木大過君子以獨立不懼遠世无咎。初六藉用白茅无咎。象曰藉用白茅柔在下也。九二枯楊生華老夫得其女妻无不利。象曰老夫女妻過以相與也。九三棟桡凶。象曰棟桡之凶不可有輔也。九四棟隆吉有它吝。象曰棟隆之吉不疑于下也。九五枯楊生華老婦得其士夫无咎。象曰枯楊生華何可久也。老婦士夫亦可配也。上六過涉滅頂凶无咎。象曰過涉之凶不可谷也。

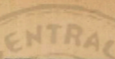
大過揀檢利有欲往乎。象曰大過大者過也。棟樑本末弱也。剛過而中與而說行利有欲往乃亨。大過之時大矣哉。象曰澤被木大過君子以獨立不懼遠世无咎。初六藉用白茅无咎。象曰藉用白茅柔在下也。九二枯楊生華老夫得其女妻无不利。象曰老夫女妻過以相與也。九三棟桡凶。象曰棟桡之凶不可有輔也。九四棟隆吉有它吝。象曰棟隆之吉不疑于下也。九五枯楊生華老婦得其士夫无咎。象曰枯楊生華何可久也。老婦士夫亦可配也。上六過涉滅頂凶无咎。象曰過涉之凶不可谷也。

三三  
三三  
三三  
三三  
三三  
三三  
三三

習坎有孚維心亨行有尚。象曰習坎重險也。水洊而不盈行險而不失其信。維心亨乃以剛中也。行有尚往有功也。天險不可升也。地險山川丘陵也。王公設險以守其國。險之時用大矣哉。象曰水洊至習坎君子以常德行習教事。初六習坎入于坎宮凶。象曰習坎入坎其道凶也。九二坎有險未小悅。象曰求小得未出中也。六三來之坎坎險且枕入于坎窞勿用。象曰來之坎坎終无功也。六四樽酒簋食用缶納約自牖終无咎。象曰樽酒簋食剛柔際也。九五坎不盈既乾无咎。象曰坎不盈中未大也。上六係用徽纆寘于叢林三歲不覿。象曰上六失道凶三歲也。

習坎有孚維心亨行有尚。象曰習坎重險也。水洊而不盈行險而不失其信。維心亨乃以剛中也。行有尚往有功也。天險不可升也。地險山川丘陵也。王公設險以守其國。險之時用大矣哉。象曰水洊至習坎君子以常德行習教事。初六習坎入于坎宮凶。象曰習坎入坎其道凶也。九二坎有險未小悅。象曰求小得未出中也。六三來之坎坎險且枕入于坎窞勿用。象曰來之坎坎終无功也。六四樽酒簋食用缶納約自牖終无咎。象曰樽酒簋食剛柔際也。九五坎不盈既乾无咎。象曰坎不盈中未大也。上六係用徽纆寘于叢林三歲不覿。象曰上六失道凶三歲也。

習坎有孚維心亨吉。象曰習坎也。日月麗乎天百穀草木麗



于土重則以震乎道乃化或天下若履乎中正故亨是以畜乾  
 平吉也 象曰明兩作續大人以繼明照于四方 初九履霜  
 愷愷之无咎象曰履霜之愷以辟咎也 六二黃離元吉象曰  
 黃離元吉得中道也 九三日昃之離不鼓缶而歌則大喪之  
 嗟凶象曰日昃之離何可久也 九四突如其來如焚如死如  
 棄如象曰突如其來知无所容也 六五出涕沱若戚嗟若吉  
 象曰六五之吉離王公也 上九王用出征有嘉折首獲匪其  
 醜无咎象曰王用出征以正邦也

周易卷之一 離

周易卷之二

錫山志銀訂正

下觀

咸亨利貞取女吉

與土而說男下女是以亨利貞取女吉也天地感而萬物化生  
 聖人感人心而天下和平觀其所感而天地萬物之情可見矣  
 象曰山上有澤咸君子以虛受人 初六咸其拇象曰咸其  
 拇志在外也 六二咸其腓凶居吉象曰雖凶居吉順不害也

九三咸其股執其隨往吝象曰咸其股吝不處也志在隨人

所執下也 九四貞吉悔亡憧憧往來勿說前惡象曰貞吉悔

亡未敢害也憧憧往來未光大也 九五咸其脢无悔象曰咸

其脢志末也 上六咸其輔頰舌象曰咸其輔頰舌滕口說也

咸 亨 利 貞 取 女 吉  
 與 土 而 說 男 下 女 是 以 亨 利 貞 取 女 吉 也 天 地 感 而 萬 物 化 生 聖 人 感 人 心 而 天 下 和 平 觀 其 所 感 而 天 地 萬 物 之 情 可 見 矣 象 曰 山 上 有 澤 咸 君 子 以 虛 受 人 初 六 咸 其 拇 象 曰 咸 其 拇 志 在 外 也 六 二 咸 其 腓 凶 居 吉 象 曰 雖 凶 居 吉 順 不 害 也 九 三 咸 其 股 執 其 隨 往 吝 象 曰 咸 其 股 吝 不 處 也 志 在 隨 人 所 執 下 也 九 四 貞 吉 悔 亡 憧 憧 往 來 勿 說 前 惡 象 曰 貞 吉 悔 亡 未 敢 害 也 憧 憧 往 來 未 光 大 也 九 五 咸 其 脢 无 悔 象 曰 咸 其 脢 志 末 也 上 六 咸 其 輔 頰 舌 象 曰 咸 其 輔 頰 舌 滕 口 說 也



于土重則以震乎道乃化或天下若履乎中正故亨是以畜乾  
 平吉也 象曰明兩作離大人以繼明照于四方 初九履霜  
 愬愬之无咎象曰履霜之愬以辟咎也 六二黃離元吉象曰  
 黃離元吉得中道也 九三日昃之離不鼓缶而歌則大喪之  
 嗟凶象曰日昃之離何可久也 九四突如其來如焚如死如  
 棄如象曰突如其來知无所容也 六五出涕沱若戚嗟若吉  
 象曰六五之吉離王公也 上九王用出征有嘉折首獲匪其  
 醜无咎象曰王用出征以正邦也

周易考之一卷  
 下經  
 錫山志銀訂正

周易卷之二

錫山志銀訂正

下經

上

下

咸亨利貞取女吉 象曰咸感也柔上而剛下二氣感應以相  
 與止而說男下女是以亨利貞取女吉也天地感而萬物化生  
 聖人感人心而天下和平觀其所感而天地萬物之情可見矣  
 彖曰山上有澤咸君子以虛受人 初六咸其拇象曰咸其  
 拇志在外也 六二咸其腓凶居吉象曰雖凶居吉順不害也  
 九三咸其股執其隨往吝象曰咸其股吝不處也志在隨人  
 所執下也 九四貞吉悔亡憧憧往來勿說前惡象曰貞吉悔  
 亡未退客也憧憧往來未光大也 九五咸其脢无悔象曰咸  
 其脢志末也 上六咸其輔頰舌象曰咸其輔頰舌滕口說也

咸

二卷



CENTRAL

便亨无咎利貞利有攸往 象曰恒久也剛上而柔下雷風相  
與巽而動剛柔皆應恒恒亨先舉利貞又於其道也天地之道  
恒久而不已也利有攸往終剛有始也日月得天而能久照四  
時變化而能久成聖人久於其道而天下化成觀其所恆而天  
地萬物之情可見矣 象曰雷風恆君子以立不易方 初六  
浚恒貞凶无攸利象曰浚恒之凶勦求深也 九二悔亡象曰  
九二悔亡能久中也 九三不恒其德或承之羞貞吝象曰不  
恒其德无所容也 九四田无禽象曰反非其位安得禽也  
六五恒其德貞婦人吉天子凶象曰婦人貞吉從一而終也大  
子初恒其德也上已恒其德也象曰恒其德在子天无功也  
三三三三  
三三三三  
利貞浸而長也恒之時義大矣哉 象曰天下有山恒君子以  
濟立小利貞 象曰運亨應而亨也剛當位而應與時行也小

說小人不忍而取 初六浚貞厲勿用有攸往象曰奇之居  
不往何災也 六二恒之用黄牛之革莫之吝象曰可貞用黃  
牛剛志也 九三係豕有攸往吝象曰係豕之厲有攸  
往也當恒莫吉不可大守也 九四好復君子吉小人吝象曰  
君子好雖小人否也 九五嘉遯貞吉象曰嘉遯貞吉以正志  
也 上九泥塗无不利象曰泥塗无不利无所疑也  
三三三三  
三三三三  
大壯利貞 象曰大壯大者壯也剛以助故壯大壯利貞大者  
正也正大而天地之情可見矣 象曰雷在天上大壯君子以  
嘉禮弗履 初九壯于趾征凶有孚象曰壯于趾其孚窮也  
九二貞吉象曰九二貞吉以中也 九三小人用壯君子用  
罔自厲賊羊觸藩羸其角象曰小人用壯君子罔也 九四貞吉  
悔亡藩決不羸壯于大輿之般象曰藩決不羸尚往也 六五

喪子子甚元象曰喪子子甚位不當也。上六就羊觸藩不能退不能遂元救利斷則吉象曰不能退不能遂不詳也。斷則吉言言不長也。

晉建侯用錫馬蕃也。晉曰晉進也。明出地上順而

蒙于大明吉退而上行是以康侯用錫馬蕃也。晉曰三接也。

蒙曰明出地上晉君子以自昭明德。初六晉如櫜如貞吉。同

于羸无咎。象曰晉如櫜如獨行正也。羸无咎柔未受命也。六二

晉如愁如貞吉受茲介福于其王母。象曰受茲介福以中正也。

六三蒙凶。蒙不象曰蒙之志上行也。九四晉如鼫鼠貞厲。象曰鼫鼠貞厲位不當也。六五悔亡。失行勿恤。往吉无不利。象曰失得勿恤往有慶也。上九晉其角。羸用伐邑。厲吉无咎。貞不家。曰羸用伐邑道未光也。

石象

石象

明夷

明夷利艱貞。象曰明入地中明夷內文明而外柔順以蒙大

難文王以之利艱貞其明也。內難而能正其志君子以之。

象曰明入地中明夷君子以慎衆用晦而明。初九明夷于飛

垂其翼君子于行三日不食有攸往主人有言。象曰君子于行

義不食也。六二明夷其于左股用拯馬壯吉。象曰六二之吉

順以則也。九三明夷于南狩得其大首不可攻貞。象曰南狩

之志乃大得也。六四入于左腹獲明夷之心于出門庭。象曰

入于左腹獲心意也。六五箕子之明夷利貞。象曰箕子之貞

明不可息也。上六不明晦初筮于天後入于地。象曰初筮于

天照回國也後入于地失則也。







元光也。九三往來米及粟曰粒。粟米及內喜之也。六四往  
來米連穀曰往來米連當位實也。九五夫來朋來粟曰夫來  
朋米以中節也。上六往來米碩古利見大人粟曰往來米碩  
志在肉也。利見大人以從貴也。

解利西南无所往其來復吉有攸往歲吉。象曰解險以動紛

而免乎險解利西南往得象也其來復吉乃解中也。有攸往

風吉往有功也。天地解而雷雨作雷雨作而百果草木皆甲拆

解之時大矣哉。象曰雷雨作解君子以赦過宥罪。初六无

咎來曰剛柔之際義光也。九二田獲三狐得黃矢貞吉象

曰九二貞吉得中道也。六三負且乘致寇至貞吝象曰負且

乘亦可醜也自致寇攻又誰咎也。九四解而拇朋至斯孚象

曰解而拇未當位也。六五君子維有解吉有孚于小人象曰

利於西南公用射隼內解者也。

君子有解小人疑也。上六公用射隼于高墉之上獲之无不

利於西南公用射隼內解者也。

損有孚元吉无咎可貞利有攸往吉之謂一。益可用享。象曰

損損下益上其道上行損而有孚元吉无咎可貞利有攸往居

之謂一。無可謂享。二。益應有時損剛益柔有時損益盈虛與時

相往。象曰山下有澤損君子以懲忿窒欲。初九已事遄往

无咎酌損之象曰已事遄往尚合志也。九二利貞征凶弗損

益之象曰九二利貞中以爲志也。六三二人行則損一人一

人行則得其友象曰一人行三則疑也。六四損其疾使遇有

喜元吉象曰損其疾亦可喜也。六五或益之十朋之龜弗克

違元吉象曰六五元吉自上祐也。上九弗損益之元吉貞吉

利有攸往得臣元吉象曰弗損益之大得志也。

利有攸往得臣元吉象曰弗損益之大得志也。

利有攸往得臣元吉象曰弗損益之大得志也。

利有攸往得臣元吉象曰弗損益之大得志也。

利有攸往得臣元吉象曰弗損益之大得志也。

利有攸往得臣元吉象曰弗損益之大得志也。

利有攸往得臣元吉象曰弗損益之大得志也。





六

三三三

說利有攸往利涉大川 象曰翼領上益下民說无疆自上下  
下其道大光利有攸往中三有處利涉大川本道乃紅益動而  
益日進无疆天施地生其益无宏凡益之道與時辭性 象曰  
風雷益君子以見各則應有通則改 初九利用為大牲元吉  
无咎來曰元吉无咎下不厚事也 六二或益之十朋之龜弗  
之用凶事无咎有孚中行告公用圭象曰益用凶事固有之也  
六四中行告公用圭利用為依遷回象曰告公從政益志也  
九五有孚惠心勿問元吉有孚惠德來曰有孚惠心勿問之  
矣惠我德大得志也 上九莫益之或擊之立心勿悅凶象曰  
莫益之偏辭也或擊之自外來也

夫獨于王庶乎就有厲吝自也不利即或利有攸往 象曰來  
決也剛決柔也從而說決而和獨于王號柔來五剛也于就有  
厲其危乃光也告自邑不利即或所尚乃窮也利有攸往剛長  
乃終也 象曰澤工於夫夫君子以號稱及下居德則忠 初  
九壯于前趾往不勝為答來口不勝而往吝也 九二惕號莫  
夜有戒勿恤象曰有戒勿恤得中道也 九三壯于頄有凶君  
子夫夫獨行遇雨若濡有愆无咎象曰君子夫夫終无咎也  
九四晉无厲其行或且乖羊悔亡聞言不徒象曰其行文其位  
不當也聞言不信應不明也 九五克陸夫夫中行无咎象曰  
中行无咎中未无也 上六无號終有凶象曰无號之凶終不  
可長也

夫獨于王庶乎就有厲吝自也

夫獨于王庶乎就有厲吝自也

夫獨于王庶乎就有厲吝自也

夫獨于王庶乎就有厲吝自也

夫獨于王庶乎就有厲吝自也

夫獨于王庶乎就有厲吝自也

夫獨于王庶乎就有厲吝自也

夫獨于王庶乎就有厲吝自也

夫獨于王庶乎就有厲吝自也

夫獨于王庶乎就有厲吝自也

夫獨于王庶乎就有厲吝自也

夫獨于王庶乎就有厲吝自也

夫獨于王庶乎就有厲吝自也

夫獨于王庶乎就有厲吝自也

夫獨于王庶乎就有厲吝自也

夫獨于王庶乎就有厲吝自也

夫獨于王庶乎就有厲吝自也

夫獨于王庶乎就有厲吝自也

夫獨于王庶乎就有厲吝自也

夫獨于王庶乎就有厲吝自也

夫獨于王庶乎就有厲吝自也



CENTRAL

去也。天地相連而物成亨也。剛遇中正天下大行也。始之時其  
大矣哉。象曰天下有風。後以施命路。四方。初六。繫于金  
柅。貞吉。有攸往。見內。無吝。字。瑞。項。來。曰。繫于金柅。柔道者也。  
九二。包有魚。无咎。不利。道。柔。曰。包。有。魚。教。不。及。實。也。九三。臂  
光。膚。其。行。次。其。屬。九。大。祭。象。曰。其。行。次。且。行。未。也。九四。包  
无。魚。起。而。暴。曰。无。魚。之。凶。道。民。也。九五。以。包。瓜。食。會。有。限  
自。天。象。曰。九。五。合。章。中。正。也。有。隕。自。天。志。不。吝。命。也。上九。如  
其。見。吝。无。咎。象。曰。如。其。負。上。勝。水。也。

萃。萃。字。主。假。有。剛。利。見。大。人。亨。利。貞。用。大。牲。吉。利。有。攸。往。象。曰。  
萃。聚。也。順。以。說。剛。中。而。應。故。聚。也。王。假。有。剛。故。萃。萃。也。利。見。大  
人。亨。故。以。正。也。用。大。牲。吉。利。有。攸。往。順。天。命。也。觀。其。所。聚。而。天  
地。萬。物。之。情。可。見。矣。象。曰。澤。上。於。地。萃。若。子。以。師。屯。聚。不

咸。初六。有孚。不終。乃。亂。乃。吉。若。龍。一。握。為。笑。勿。恤。往。无。咎。象。  
曰。乃。亂。乃。吉。志。亂。也。六二。引。吉。无。咎。字。乃。利。用。輪。象。曰。引  
吉。无。咎。中。未。變。也。六三。萃。如。嗟。如。无。攸。利。往。无。咎。小。吝。象。曰。  
往。无。咎。上。巽。也。九四。大。吉。无。咎。象。曰。大。吉。无。咎。位。不。當。也。  
九五。萃。有。位。无。咎。象。曰。元。永。貞。悔。亡。象。曰。萃。有。位。志。未。光。也。  
上六。齎。咨。涕。洟。无。咎。象。曰。齎。咨。涕。洟。未。安。上。也。

升。元。亨。用。見。大。人。勿。恤。南。征。吉。象。曰。柔。以。時。升。柔。而。順。剛。中  
而。應。巽。以。大。吉。南。見。大。人。勿。恤。有。應。也。南。征。吉。志。行。也。某。曰。  
地。中。生。木。升。君。子。以。順。德。積。小。以。高。大。初六。允。升。大。吉。象。曰。  
允。升。大。吉。上。合。志。也。九二。孚。乃。利。用。輪。无。咎。象。曰。九二。之。亨。  
有。喜。也。九三。升。虛。邑。象。曰。升。虛。邑。无。所。報。也。六四。王。用。三。  
子。破。山。吉。无。咎。象。曰。王。用。三。子。破。山。順。事。也。六五。貞。吉。升。階。

TIFFEN Color Control Patches



Blue Cyan Green Yellow Red Magenta White Black

象曰貞吉升階大得志也。上六冥升利于不忠之貞象曰冥升登土階不富也。

貞字貞大人吉无咎有言不信。象曰剛柔皆也險以說困而不失其所守其唯君子乎貞大人吉以剛中也。有言不信尚口乃窮也。象曰澤无水困君子以致命遂志。初六臀困于株木入于幽谷三歲不覿。象曰入于幽谷幽不明也。九二困于酒食米飲方來初用亨。象曰困于酒食中有慶也。

六三困于石拔于底。象曰入于其宮不見其妻凶。象曰據于蒺藜柔剛也入于其宮不見其妻不詳也。九四來株。象曰困于金車吝有終。象曰來株。象曰志在下也。雖不常但有與也。九五劓困于赤紱乃徐有說利用祭。象曰劓困志未得也。乃徐有說以中直也。利用祭祀交福也。上六困于葛藟于臲臲曰劓

得有所歸。象曰困于葛藟未當也。動悔有悔吉行也。

井改邑不改井无喪无攸往來井井汔至亦未繙其汲其瓶凶。象曰美子水而士木井汔至而不窮也。改邑不改井乃以剛中也。汔至亦未繙其來有功也。瓶其汲是以凶也。象曰木上有水井君子以學喪勸。初六井汔不食。象曰井汔不食下也。舊井无食時會也。九二井谷射汲。象曰井汔不食。象曰井汔不食。九三井渫不食。象曰井汔不食。九四井甃。象曰井汔不食。九五井甃。象曰井汔不食。上六井甃。象曰井汔不食。

井邑乃子元亨利貞。象曰黃木火相息。一女同居其





存 至七日得家曰寒來馬來明也。六三寒無風寒行无咎象曰  
存 震其位不當也。九以寒風寒來曰寒運寒來也。六五  
存 震往來厲愆无喪有事來曰震往來厲危行也其事在中大无  
存 咎也。上六震索索索索索位內震不于其躬于其鄰无咎  
存 婚有言來曰震索索中未得也。巽曰无咎長鄰戒也。

三三長口

存 長其賞不獲其時行其處不見其人无咎。象曰長也也時止  
存 則止時行則行動靜不失其時其道光明長其止止其所也。上  
存 下敵應不相與也。是以不獲其身行其處不見其人无咎也。  
存 象曰兼山長君子以思不出其位。初六其繇无咎利水貞  
存 象曰不惟其繇木也。六二其繇不惟其德其心不快象  
存 曰不惟其繇木也。六四其繇无咎象曰其繇其心也。

六五其繇吉

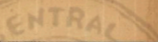
六五其繇吉有孚于繫曰長其繇以中正也。上九散民  
 吉來曰散民之吉以厚德也。

三三長口

存 漸女歸吉利貞。象曰漸之進也女歸吉也。進得位往有功也  
存 道以正可以正邦也其位剛得中也止而巽動不窮也。象曰  
存 山上有木漸君子以居賢德善俗。初六鴻漸于干小子厲有  
存 言无咎象曰小子之厲義无咎也。六二鴻漸于陸飲食衎衎  
存 吉象曰飲食衎衎不素飽也。九三鴻漸于陸夫征不复婦孕  
存 不育凶利禦寇象曰夫征不复離眾凱也婦孕不育失其道也。  
存 利用禦寇順相保也。六四鴻漸于木或得其桷无咎象曰或  
存 得其桷順以從也。九五鴻漸于陸婦三歲不孕經莫之能言  
存 象曰經莫之能言言所順也。上九鴻漸于陸其羽可用為儀  
存 吉象曰其羽可用為儀言不可亂也。

三三長口

存 漸女歸吉利貞。象曰漸之進也女歸吉也。進得位往有功也  
存 道以正可以正邦也其位剛得中也止而巽動不窮也。象曰  
存 山上有木漸君子以居賢德善俗。初六鴻漸于干小子厲有  
存 言无咎象曰小子之厲義无咎也。六二鴻漸于陸飲食衎衎  
存 吉象曰飲食衎衎不素飽也。九三鴻漸于陸夫征不复婦孕  
存 不育凶利禦寇象曰夫征不复離眾凱也婦孕不育失其道也。  
存 利用禦寇順相保也。六四鴻漸于木或得其桷无咎象曰或  
存 得其桷順以從也。九五鴻漸于陸婦三歲不孕經莫之能言  
存 象曰經莫之能言言所順也。上九鴻漸于陸其羽可用為儀  
存 吉象曰其羽可用為儀言不可亂也。





婦

三三三三

婦

婦

十

婦，婦，內，無，假，利。象曰：婦，婦，夫，地，之，大，義，也。天，地，不，交，而，萬

物，不，興。婦，婦，人，之，終，始，也。說，以，動，所，婦，婦，也。在，內，而，位，不，當，也。元

象，利，者，柔，剛，也。象，曰：澤，上，有，雷，婦，婦，婦，子，以，未，終，如，故。初

九，婦，婦，以，婦，婦，能，履，往，吉。象，曰：婦，婦，以，婦，以，悅，也。破，能，履，吉，相

承，也。九，二，眇，能，視，利，兩，人，之，貞，象，曰：利，兩，人，之，貞，未，變，當，也。

六，三，婦，婦，以，頰，交，婦，婦，曰：婦，婦，以，頰，未，當，也。九，四，婦

婦，其，婦，之，終，不，如，其，節，之，飲，良，月，幾，望，吉。象，曰：言，已，婦，婦，不，如

其，婦，之，終，良，也。再，往，在，中，以，首，行，也。上，六，女，承，筐，元，吉，士，刺

羊，元，血，無，假，利，象，曰：上，六，元，實，承，虛，宜，也。

三三三三  
婦，婦，王，假，之，勿，憂，宜，日，中。象，曰：豐，大，也。明，以，動，故，豐，王，假，之。

三三三三  
婦，婦，大，也。勿，憂，宜，日，中。宜，照，天，下，也。日，中，剛，柔，月，及，剛，合，天，地，盈

虛，其，時，消，息，而，况，於，人，乎。况，於，見，神，乎。象，曰：雷，電，皆，王，豐，君

子，以，折，毀，致，剛。初，九，獨，其，配，主，雖，旬，无，咎，往，有，尚，象，曰：雖，旬

无，咎，過，旬，災，也。六，二，豐，其，鐘，日，中，見，小，往，得，疑，疾，有，孚，發，若

吉，象，曰：有，孚，發，若，信，以，發，志，也。九，三，豐，其，沛，日，中，見，沐，折，其

右，趾，无，咎，象，曰：婦，其，沛，不，可，大，事，也。折，其，右，肱，終，不，可，用，也。

九，四，豐，其，蔀，日，中，見，斗，遇，其，夷，主，吉。象，曰：豐，其，蔀，位，不，當，也。日

中，見，斗，幽，不，明，也。遇，其，夷，主，吉，行，也。六，五，來，章，有，慶，象，曰：象

曰：六，五，之，吉，有，慶，也。上，六，豐，其，蔀，其，家，闕，其，戶，聞，其，无，人

三歲，不，覿，四，象，曰：豐，其，蔀，天，際，翔，也。闕，其，戶，聞，其，无，人，自，故，也。

三三三三  
婦，小，亨，旅，貞，吉。象，曰：旅，小，亨，柔，得，中，小，外，而，順，子，剛，正，而，麗

子，明，是以，小，亨，旅，貞，吉，也。旅，之，時，養，大，象，故。象，曰：山，上，有，次

二二二二



注

族君子以明備用而不當欲。初六族瑣瑣其所取蒙曰族瑣瑣志窮矣也。六二族師之族其言得當復貞蒙曰得當復貞九九也。九三族其大喪其言復貞蒙曰族矣其大喪以傷矣以族與下其言喪也。九四族于處得其言先我心不族蒙曰族于處未得位也得其言中心未快也。六五族輝一矢亡族以族命上進也。上九為族其族族人先其族族族族于易凶蒙曰以族在上其義其也其牛于易族其志一也。

注 族小亨利有攸往利見大人。蒙曰重孫以申命剛強乎中正而志行柔皆順乎剛是以小亨利有攸往利見大人。蒙曰當風集君子以申命行事。初六誠退利武人之貞蒙曰退志疑也利武人之貞志治也。九二巽在艮下用艾五紛若古元

注

蒙曰紛若之言得中也。九三煩其吝蒙曰朝與之吝上窮也。六四得亡田獲三品蒙曰田獲三品有功也。九五貞吉得亡无不利无初有終喪度三月復康三月吉蒙曰九五之吉位正中也。上九獲在牀下獲其資資貞凶蒙曰獲在牀下上窮也其資各正乎凶也。

注 蒙上

蒙曰利貞。蒙曰此說也剛中而柔外說以利貞是以順乎天而應乎人誠以先民民其言蒙曰以祀禮民志其死禮之太民勸矣蒙曰然澤其君子以朋友講習。初九初筮告蒙曰和比之言行未效也。九二孚吉得亡蒙曰孚吉之言信志也。六三蒙兌凶蒙曰蒙兌之凶位不當也。九四商兌未蒙余既有嘉蒙曰九四之言有慶也。九五孚于剝有愆蒙曰孚于剝位不當也。上六引蒙蒙曰上六引蒙未先也。

二九



六三 六四 六五 六六 六七 六八 六九 七十

漢文 漢文 漢文 漢文 漢文 漢文 漢文 漢文 漢文 漢文

位乎外而上同 王假有廟 王乃在中也 利居大川 柔本有功也

柔曰 風行水上 漢先王以柔十帝立廟 初六 困 吝 馬壯 吉

柔曰 初六之吉 順也 九二 漢 奔其枕 悔 亡 柔曰 漢 奔其枕 得

頤也 六三 漢 其躬 尤 悔 柔曰 漢 其躬 志在外也 六四 漢 其

萃元吉 漢有丘 世 動 所 應 柔曰 漢 其萃元吉 光大也 九五 漢

汗其大 號 漢 王 居 无 咎 柔曰 王 居 无 咎 立 位 也 上 九 漢 其 血

去 也 出 无 咎 柔曰 從 其 血 遠 害 也

三三 三三 三三 三三 三三 三三 三三 三三 三三 三三

節亨 苦節不可貞 柔曰 節 亨 剛柔 分 而 剛 得 中 苦 節 不 可 貞

其 道 節 也 說 以 行 險 當 位 以 節 中 正 以 過 天 地 節 而 時 將 成 節



初九 不出戶庭 无咎 柔曰 不 出 戶 庭 知 順 塞 也 九二

不出門庭 凶 柔曰 不 出 門 庭 凶 失 時 極 也 六三 不 節 若 則 嗟

若 无 咎 柔曰 不 節 之 嗟 又 誰 咎 也 六四 安 節 亨 柔曰 安 節 之

亨 柔上 道 也 九五 甘 節 吉 往 有 凶 柔曰 甘 節 之 吉 若 危 中 也

上六 苦 節 貞 凶 悔 亡 柔曰 苦 節 貞 凶 其 道 窮 也

中孚 豚魚 吉 利 涉 大 川 利 貞 柔曰 中 孚 柔 在 內 而 剛 得 中 說

而 巽 亨 乃 化 邦 也 豚 魚 吉 信 及 豚 魚 也 利 涉 大 川 柔 未 得 處 也

中孚 以 利 貞 乃 應 乎 天 也 柔曰 澤 上 有 風 中 孚 君 子 以 議 獄

緩 死 切 允 讓 言 有 他 不 燕 柔曰 初 九 讓 言 志 未 變 也 九二

鳴 鶴 在 陰 其 子和 之 復 有 好 爵 吾 與 爾 樂 之 柔曰 其 子 和 之 中

心 願 也 六三 得 敵 或 鼓 或 罷 或 敗 或 成 敗 或 成 敗 或 罷 位 不

當 也 六四 月 幾 望 馬 匹 亡 无 咎 柔曰 馬 匹 亡 絕 類 上 也 九

二 節 二 節 二 節 二 節 二 節 二 節 二 節 二 節 二 節 二 節 二 節 二 節





五有字學如元答某曰有字學如位正當也 上九輪音振于  
 天貞內象曰輪音振于天何可長也

三三三  
 三三三

小過乎利貞可小事不可大事乘馬道之音不宜上宜下大吉  
 象曰小過小者過而亨也過以利貞與時行也柔得中是以  
 小事吉也剛失位而不中是以不可大事也有輿馬之象蓋輿  
 鳥道之音不宜上宜下大吉上逆而下順也 象曰由山上有雷  
 小過君子以行過乎恭喪過乎哀用過乎儉 初六輿馬以內  
 象曰輿馬以內不可如何也 六二過其庭遇其輿不及其輿  
 遇其輿无答象曰不及其輿臣不可過也 九三過其庭之從  
 戒之凶象曰從戒之凶如何也 九四无咎弗過遇之往  
 厲必戒勿用來貞象曰弗過遇之位不當也往厲必戒終不可  
 長也 六五當雲不雨自牧西鄉公取處在父象曰當雲不

市已上也 上六弗過遇之飛鳥離之凶是謂災眚象曰弗遇  
 遇之邑光也

三三三  
 三三三

既濟乎小利貞初吉終象 象曰既濟乎小者亨也利貞剛柔  
 正而位當也初吉言得中也終止則亂其道窮也 象曰水在  
 火上既濟君子以思患而豫防之 初九曳其輪濡其尾无咎  
 象曰曳其輪義无咎也 六二婦喪其茀勿逐七日得象曰七  
 日得以中道也 九三高宗伐鬼方三年克之小人勿用象曰  
 三年克之德也 六四繻有衣袽終日戒象曰終日戒有所戒  
 也 九五夏祭于木如西鄰之禴祭實受其福象曰東鄰殺  
 牛不如西鄰之時也實受其福吉大業也 上六濡其首厲象  
 曰濡其首厲何可久也

三三三  
 三三三

下 二



周書

未濟

論

未濟者小狐沈沈濡其尾无攸利。象曰未濟亨亦得中也。小狐沈沈未出中也。濡其尾无攸利不終終也。雖不當位剛柔應也。象曰火在水上未濟君子以慎辨物居方。初六濡其尾吝。象曰濡其尾吝不知節也。九二烹其輪貞吉。象曰九二貞吉中以行三也。六三未濟征西利涉大川。象曰未濟征凶位不當也。九四貞吉悔亡需用人假是方三年有臂于大國。象曰貞吉悔亡志行也。六五貞吉无悔君子之尤有乎吉。象曰君子之尤其理吉也。上九有孚于飲酒无咎濡其首有孚失是。象曰飲酒濡首亦不知節也。

周易卷之二 雜

周易卷之二

錫山泰鏡訂正

聖賢上揚

天降地卑乾坤交矣。卑高以陳貴賤位矣。動靜有常剛柔斷矣。方以類聚物以羣分。吉凶生矣。在天成象。在地成形。變化見矣。是故剛柔相摩八卦相盪。鼓之以雷霆。潤之以風雨。日月運行一寒一暑。乾道成男坤道成女。乾知大始坤作成物。乾以易知坤以簡能。易則易知簡則易從。易知則有親易從則有功。有親則可以久有功則可以大。可久則賢人之德可大則賢人之業。易簡而天下之理得矣。天下之理得而位乎其中矣。

右第一章

聖人設卦觀象繫辭尚而明吉凶剛柔相推而生爻化是故吉凶者失得之象也。悔吝者憂虞之象也。變化者進退之象也。剛柔者晝夜之象也。六爻之動三極之道也。是故君子居而安

周易卷之二

二卷



周書

未濟

論

未濟者小狐沈沈其尾无攸利。象曰未濟者亦得中也。小狐沈沈未出中也。濡其尾无攸利不終終也。雖不當位剛柔應也。象曰火在水上未濟君子以慎辨物居方。初六濡其尾吝。象曰濡其尾吝不知節也。九二烹其輪貞吉。象曰九二貞吉中以行三也。六三未濟征西利涉大川。象曰未濟征西位不當也。九四貞吉悔亡。需用人假是方三年有臂于大國。象曰貞吉悔亡志行也。六五貞吉无悔。君子之尤有乎吉。象曰君子之尤其理吉也。上九有孚于飲酒无咎。濡其首有孚失是。象曰飲酒濡首亦不知節也。

周易卷之二 雜

周易卷之二

錫山泰鏡訂正

聖曆上陽

天降地卑乾坤定矣。卑高以陳貴賤位矣。動靜有常剛柔斷矣。方以類聚物以羣分。吉凶生矣。在天成象。在地成形。變化見矣。是故剛柔相摩八卦相盪。鼓之以雷霆。潤之以風雨。日月運行一寒一暑。乾道成男坤道成女。知大略坤作成物。乾以易知坤以簡能。易則易知。簡則易從。易知則有親。易從則有功。有親則可久。有功則可大。可大則賢人之德。可大則賢人之業。易簡而天下之理得矣。天下之理得而位乎其中矣。

右第一章

聖人設卦觀象繫辭尚而明吉凶。剛柔相推而生爻。化是效。吉凶者失得之象也。悔吝者憂虞之象也。變化者進退之象也。剛柔者晝夜之象也。六爻之動三極之道也。是故君子居而安

周易卷之二

二卷

者易之序也。所樂而說者爻之辭也。是故君子居則觀其象而玩其辭，動則觀其象而玩其占。是以自天祐之，吉无不利。

右第二章

蒙者言乎蒙者也。爻者言乎蒙者也。吉凶者言乎其失得也。悔吝者言乎其小疵也。无咎者善補過也。此故列貴賤者存乎位，齊小大者存乎卦，辯吉凶者存乎辭，憂悔吝者存乎象，吝者存乎悔，是故卦有小大，辭有險易，辨之者各指其所之。

右第三章

易與天地準，故能彌論天地之道。仰以觀於天文，俯以察於地理，是故知幽明之故，原始反終，故知死生之說，精氣為物，游魂為靈，是故知鬼神之情狀，與天地相類，故不遠，知周乎萬物而道濟天下，故不過，旁行而不流，樂天知命，故不憂，安土敦乎仁，故能愛，範圍天地之化而不過，曲成萬物而不遺，通乎晝夜之

道而知故神无方而易无體

右第四章

一陰一陽之謂道，繼之者善也，成之者性也。仁者見之謂之仁，知者見之謂之知，百姓日用而不知，故君子之道鮮矣。顯諸仁，藏諸用，鼓萬物而不與聖人同憂，盛德大業至矣哉。富有之謂大業，日新之謂盛德，生生之謂易，成象之謂乾，效法之謂坤，極數知來之謂占，通候之謂卜，陰陽不測之謂神。

右第五章

夫易廣矣大矣，以言乎遠則不禦，以言乎迩則靜而正，以言乎天地之間則備矣。夫乾其靜也專，其動也直，是以大生焉。夫坤其靜也翕，其動也闢，是以廣生焉。廣大配天地，變通配四時，陰陽之義配日月，易簡之善配至德。

右第六章

論語  
論語  
論語



子曰易其居矣夫子夫易聖人所以能德而廣宗也知宗禮厚崇  
敬天卑法地天地設位而易行乎其中矣成性存存道義之門

右第七章

九下

聖人有以見天下之賾而擬諸其形容象其物宜是故謂之象  
聖人有以見天下之動而觀其會通以行其典禮繫辭焉以斷  
其吉凶是故謂之爻言天下之至賾而不可惡也言天下之至  
動而不可亂也擬之而後言議之而後動擬議以成其變化鳴

九上

鶴在陰其子和之我有言許言與爾履之子曰君子居其室出  
其言吾則千里之外處之見其應者乎居其室出其言不善則  
千里之外逐之况其應者乎言出乎身加乎民行於躬乎見乎

九中

遠言行君子之恒德恒德之於君子之生也言行君子之所以  
動天地也可不懼乎國人先然死而後笑子曰君子之則或出  
言而後笑或默或語二人同心其利斷金同心之言其臭如蘭初六

九下

藉用白茅无咎子曰將錯諸地而可矣藉之用茅何咎之有慎  
之至也夫茅之為物薄而用可重也慎斯術也以往其无咎矣  
矣勞謙君子有終吉子曰勞而不使有功而不德厚之至也終  
以其功下人者也德言盛禮言寡謙也考致恭以存其位者也  
允能有悔子曰肯而无依高而无民賢人在下位而无輔是以  
動而有悔也不出戶庭无咎子曰氣之所生也則言語以為履  
君不密則失臣臣不密則失身身不密則害戚是以君子慎  
密而不出也子曰作易者其知盜乎易曰負且乘致寇至負也  
者小人之事也乘也者君子之器也小人而乘君子之器盜思  
奪之矣上慢下暴盜思伐之矣慢藏誨盜誨盜淫易曰負且  
乘致寇至盜之招也

右第八章

天一地二天三地四天五地六天七地八天九地十天氣王地

九下

三卷



數五五位相得而各有合天數二十有五地數三十凡天地之數五十有五此所以成變化而行鬼神也大衍之數五十其用四十有五而為二以象兩掛一以象三揲之以四以象四時歸奇耦撓以象閏五歲春閏故再物而後俱乾之策二百一十有六坤之策百四十有四凡三百有六十當期之凡二篇之策萬有一千五百二十當萬物之數也是故四營而成蓍十有八變而成卦八卦而小成引而伸之觸類而長之天下之能事畢矣順道神德行是故可與酬酢可與祐神矣子曰知變化之道者其知神之所為乎

右第九章

易有聖人之道曰易以言者尚其辭以動者尚其象以制器者尚其象以下象者尚其占是以君子居則為道將有行也問焉而以言其受命也如響元有遠道幽深而不知來物察天下之至精其說能與於此參伍以驗錯綜其數通其變而成天地之文極其數遠定天下之象非天下之至靈其說能與於此易無思也元為已寂然不動感而遂通天下之故非天下之至神其孰能與於此夫易聖人之所以誦深而研幾也唯深也故能通天下之志唯幾也故能成天下之務唯神也故不疾而速不行而至子曰易有聖人之道曰易者此之謂也

右第十章

子曰夫易何者也夫易簡物成務冒天下之道如斯而已者也故聖人以通天下之志以定天下之業以辯天下之疑是故君子居則觀象而神卦之德方以知六爻之義易以貢察人以此洗心退藏於密吉凶與民同患神以知來知以藏往其說能與於此故古之聰明叡知神式而不殺者天定以明於天之運而察於民之故其與神物以前民用聖人以此察觀以神明其德



夫是故開戶謂之神開戶謂之統二國一國謂之變種未窮  
謂之道又乃謂之象形乃謂之聖制而用之謂之法利用出入  
民咸用之謂之神是故易有大極是生兩儀兩儀生四象四象  
生八卦八卦定吉凶吉凶生大章是故法象莫大乎天地變通  
莫大乎四時辭象莫明莫大乎日月崇高莫大乎富貴備物致  
用立成器以為天下相莫大乎聖人探賈索隱幽深致遠以定  
天下之吉凶成天下之亹亹者莫大乎蓍龜是故天生物聖  
人則之天地變化聖人效之人事象見吉凶聖人象之河出關  
洛出書聖人則之易有四象所以示也繫辭焉所以告也定之  
以吉凶所以辨也

右第十一章

易曰自天誥之吉无不利子曰福者助也天之所助者順也人  
之所助者信也履信思乎順又以高賢也是以自天祐之上吉无

白言  
南天  
極天  
極言

龜  
其丁

不利也子曰吉不盡言言不盡意然則聖人之意其不可見乎  
子曰聖人立象以盡意設卦以盡情隨繫辭焉以盡其言爻而  
通之以盡利鼓之舞之以盡神乾坤其易之樞紐乾坤成列而  
易立乎其中矣乾坤效則无以見易易不可見則乾坤成列于  
易矣是故形而上者謂之道形而下者謂之器化而裁之謂之  
道推而行之謂之術舉而措之天下之民謂之事業是故夫象  
聖人有以見天下之賾而擬諸其形容象其物宜是故謂之象  
聖人有以見天下之賾而擬諸其會通以行其典禮繫辭焉以斷  
其吉凶是故謂之爻極天下之賾者存乎鼓天下之動者存  
乎辭化而裁之存乎象推而行之存乎道神而明之存乎其人  
默而成之不言而信存乎德行

右第十二章

繫辭下傳

引  
易  
繫  
辭  
下  
傳

三  
卷







是故易者象也象也者像也其者科也爻也者效天下之動者也  
是故古內生而術本著也

右第三章

陽卦多陰陰卦多陽其故何也陽卦奇陰卦耦其德行何也陽  
一君而二臣君子之道也陰二君而一民小人之道也

右第四章

易曰壹僇往來謂從爾思子曰天下何思何慮天下同歸而殊  
塗一致而百慮天下何思何慮曰往則日月往則日月月  
相推而明生為坎卦則暑來著往則寒來寒著則推而後成焉  
往者屈也來者信也屈信相感而利生焉尺蠖之屈以求信也  
龍蛇之蟄以存身也精義入神以致用也利用安身以崇德也  
過此以往未之或知也窮神知化德之盛也易曰困于石據于  
蒺藜入于其宮不見其妻內子曰非所因而困焉名必辱非所

卦

爻

象

義

理

法

則

也

故

曰

易

者

象

也

故

曰

易

者

強而後其身必危既危且危死期將至者其可神見推易曰公  
用形畢于高墻之上履之无不利子曰尊者命也吁欠者虛也  
射之者人也君子幾器於身特時而動何不利之有動而不悟  
是以出而有獲謀成器而動者也子曰小人不此不仁不畏不  
義不見利不動不成不德小德不足大誠此小人之福也易曰履  
校滅趾无咎此之謂也善不積不足以成名惡不積不足以滅  
身小人以小善為无益而弗為也以小惡為无傷而弗去也故  
惡積而不可掩罪大而不可解易曰何校滅耳凶子曰危者安  
其後者也亡者保其存者也亂者有其治者也易曰君子安而  
不忘危存而不忘亡治而不忘亂是以身安而國家可保也易  
曰其亡其亡繫于苞桑子曰德薄而位尊知小而謀大力小而  
任重無不及矣易曰垂危履霜公餘其形累凶言不勝其任也  
子曰知幾其神乎君子上交不諂下交不瀆其知幾子幾者動

易者象也象也者像也其者科也爻也者效天下之動者也

是故古內生而術本著也

右第三章

右第四章

易曰壹僇往來謂從爾思子曰天下何思何慮天下同歸而殊  
塗一致而百慮天下何思何慮曰往則日月往則日月月  
相推而明生為坎卦則暑來著往則寒來寒著則推而後成焉  
往者屈也來者信也屈信相感而利生焉尺蠖之屈以求信也  
龍蛇之蟄以存身也精義入神以致用也利用安身以崇德也  
過此以往未之或知也窮神知化德之盛也易曰困于石據于  
蒺藜入于其宮不見其妻內子曰非所因而困焉名必辱非所

三

TIFFEN Color Control Patches



易曰

之假古之先見者也君子見幾而作不使終日易曰介于石不  
終日貞介介如石其用終日斷可識矣君子知微知彰知柔  
知剛萬夫之望子曰顏氏之子其殆庶幾乎有不善未嘗不知  
知之不善復行也易曰不遠復尤能悔元吉天地絪縕萬物化  
醇男女媾精萬物化生易曰三人行則損一人一人行則得其  
友言破一也子曰君子安其身而後動易其心而後謀定其交  
而後求君子脩此三者故全也危以動則民不與也懼以濟則  
民不怨也无交而來則民不與也莫之與則傷之者至矣易曰  
莫益之或擊之立心勿恆也

右第五章

易曰

子曰乾坤其易之門邪乾陽物也坤陰物也陰陽合德而剛柔  
有體以體天地之撰以通神明之德其撰名也推而不放於稱  
其類其象世之意粗大易彰往而明來而微顯幽而明而當名  
博物正言斷辭則情矣其稱名也小其取類也大其言遠其辭  
支其言曲而中其事建而隱闕求以濟民行以明失得之報

右第六章

易之與也其於中古今作易者其有受患乎是故履德之基也  
謀德之柄也復德之本也恆德之固也損德之節也益德之裕  
也困德之辨也井德之地也萃德之制也履和而柔謙卑而光  
復小而辨於物復難而不取損先難而後易益長裕而不設困  
窮而通井居其所而遷其辨而隱求以濟民行以明失得之報  
知微以一德損以還害益以興利困以寡怨井以裨養其以行

右第七章

易之為書也不可遠為道也屢遷變動不居周流六虛上下无  
常剛柔相易不可為典要唯變所適其出入以度外內使知微

易曰

易曰

又明於受應與故尤有關係如臨父母初率其辭而終其方既有其常苟異其人道不立行

右第八章

易之為書也原始要終以為質也六爻相雜唯其時物也其初雖知其上易知本末也初辭親之卒歲之終若夫雜物探德終是與善則非其中又不備也亦要有亡吉凶則居可知矣知者觀其來辭則思頃乎矣二與四同功而異位其善不同二多柔四多剛也老柔之為道不利進者其要无咎其則至中也三與五同功而異位三多凶五多功貴賤之等也其柔也其剛勝也

右第九章

易之為書也廣大悉備有天道焉有人道焉有地道焉兼三才而兩之故六六者非他七之才之道也而有變動故曰爻爻有等故曰物物相雜故曰天文不富故吉凶生焉

右第十章

易之與也其當殷之末世周之盛德稱當文王與紂之事亦是故其辭危危者使平易易者使傾其道甚大百物不廢懼以終始其要无咎此之謂易之道也

右第十一章

夫觀天下之至賤也德行恆易以知險大堦天下之至順也德行恆簡以知阻能說諸心能研諸侯之慮定天下之吉凶成天下之亶亶者是故變化云為古事有就某事知某古事知某天地設位聖人成能人謀為謀百姓與能八卦以象吉爻象以情言剛者健居而吉凶可見矣變動以利吉吉凶以情遷是故愛惡相攻而吉凶生遠近相取而悔吝生情偽相攻而利害生凡易之精近而不相得則凶或害之悔且吝謂彼者其辭也中心疑者其辭也古人之辭蓋婦人之辭也詭善之人其辭也文其



守者其辭族

右第十六章

說卦傳

凡言音者聖人之作易也而贊於神明而生養矣天雨施而萬物就  
養於陰陽而立卦繫彖於剛柔而生爻和順於道德而理於義  
窮理盡性以至于命

右第一章

昔者聖人之作易也將以順性命之理是以立天之道曰陰與  
陽立地之道曰柔與剛立人之道曰仁與義參三才而兩之故  
易六畫而成卦分陰分陽迭用柔剛故易六位而成章

右第二章

卦名  
卦象  
卦氣  
卦位  
卦類  
卦變  
卦用  
卦法  
卦義  
卦理  
卦象  
卦名  
卦象  
卦氣  
卦位  
卦類  
卦變  
卦用  
卦法  
卦義  
卦理  
天地定位山澤通氣雷風相薄水火不相射八卦相錯致往者  
主觀也順知來者逆是故易逆數也

右第三章

貴以動之風以散之雨以潤之日以烜之民以止之貴以說之  
說以君之坤以說之

右第四章

帝出乎震齊乎巽相見乎離致役乎坤說言乎兌賁乎乾  
坎成言乎艮萬物出乎震震東方也兌乎巽巽東南也齊也者  
言萬物之絜齊也離也者明也萬物皆相見南方之卦也聖人  
南面而聽天下嚮明而治蓋取諸此也坤也者地也萬物皆攷  
養焉故曰致役乎坤兌五卦也萬物之所說也故曰說言乎兌  
賁乎乾乾西北之卦也言陰陽相薄也坎者水也正北方之卦  
也勞卦也萬物之所歸也故曰勞乎坎艮東北之卦也萬物之  
所成終而所成始也故曰成言乎艮

右第五章

引少說卦

三集



神也者影為物而為言者也物為物者莫於平雷悅為物者莫  
疾乎風極為物者莫緩乎火說為物者莫說乎深潤為物者莫  
潤乎水許為物始為物者莫盛乎長故水火相違雷風不相於  
山深遠氣然彼能變化既成萬物也

右第六章

乾健也坤順也震動也巽入也坎陷也離麗也艮止也兌說也

右第七章

乾為馬坤為牛震為龍巽為雞坎為水離為火艮為山兌為澤

右第八章

乾為首坤為腹震為足巽為股坎為耳離為目艮為手兌為口

右第九章

乾天也故稱千文坤地也故稱千母亥一亥而得男故謂之長  
男巽一索而得女故謂之長女坎再索而得男故謂之中男離

白也

再索而得女故謂之中女艮三索而得男故謂之少男兌三索  
而得女故謂之少女

右第十章

乾為天為圓為君為父為玉為金為美為冰為大赤為良馬為

老馬為馵馬為馵馬為木果坤為地為母為為釜為黃

為均為子母為大輿為文為東為柄其於地也為黑震為

雷為龍為玄黃為蒼為大塗為長子為決地為蒼筤竹為萑葦

其於馬也為善鳴為馵足為的領其於稼也為及生稊

兌為健為善說巽為木為風為長女為繩直為工為白為長

為高為進退為不果為莫其於人也為寡髮為廣顙為多白眼

為近利市三倍其究為睚眦坎為水為洧潰為隱伏為矯輮

為弓輪其於人也為加憂為心病為耳聾為血卦為赤其於馬

也為美脊為馵心為下首為跛踵為垂其於輿也為多眚為懸

三索



物以類聚  
人以類聚  
物以類聚  
人以類聚  
物以類聚  
人以類聚  
物以類聚  
人以類聚

為月為雲其於木也為堅多心 雖為火為日為電為中文為  
甲寅為艾兵其於人也為大股為乾為雙為堅為為科為  
龜其於木也為科上極 良為山為徑路為小石為門闕為果  
為為關七為指為狗為鼠為野味之屬其於木也為堅多情  
史為深為少女為黑為口舌為毀折為附決其於地也為剛由  
為要為平

右第十一章

序卦傳

有天地然後萬物生焉蓋天地之間者唯萬物故受之以也也  
者並也也者物之始生也物生必受故受之以象象者象也物  
之得也物得不可不善也故受之以畜畜者飲食之道也飲食  
必有故故受之以訟訟必有訟起故受之以師師者衆之聚必  
有所比故受之以比比者比也此必有於畜故受之以小畜物

以類聚  
人以類聚  
以類聚  
人以類聚  
以類聚  
人以類聚  
以類聚  
人以類聚

畜然後有禮故受之以履履而恭然後安故受之以泰泰者始  
也物不可以終道故受之以否物不可以終否故受之以同人  
與人同者物必歸焉故受之以大有有大者不可以益故受之  
以謙有大而能謙必豫故受之以豫豫必有隨故受之以隨以  
喜隨人者必有事故受之以蠱蠱者事也有事而後可大故受  
之以臨臨者大也物大然後可觀故受之以觀可觀而後有所  
合故受之以噬嗑噬嗑者合也物不可以符合而已故受之以賁  
賁者飾也毀飾然後卒則盡矣故受之以剝剝者剝也物不可  
以終盡剝窮上反下故受之以復復則不妄矣故受之以无妄  
有无妄然後可畜故受之以大畜物畜然後可春故受之以睽  
睽者睽也睽則不可動故受之以大過物不可以終過故受  
之以坎坎者陷也陷必有所麗故受之以艮艮者麗也

右上篇



有天地然後有萬物有萬物然後有男女有男女然後有夫婦有夫婦然後有父子有父子然後有君臣有君臣然後有上下有上下然後禮義有所歸夫婦之道不可以不久也故受之以巽巽者久也物不可以久居其所故受之以離離者遠也物不可以終離故受之以大壯物不可以終壯故受之以晉晉者進也進必有所傷故受之以明夷夫者傷也傷於外者必及其家故受之以家人家人道窮必乖故受之以睽睽者乖也乖必有難故受之以蹇蹇者難也物不可以終難故受之以解解者散也散必有所失故受之以損損而不已必益故受之以益益而不已必決故受之以夬夬者決也決必有所遇故受之以姤姤者遇也物相遇而後聚故受之以萃萃者聚也聚而上者謂之亨故受之以升升而不已必困故受之以困困乎上者必及下故受之以井井道不可不革故受之以革革者變也變而後故受之

以離主器者其若夫下故受之以震震者動也物不可以終動止之故受之以艮艮者止也物不可以終止故受之以漸漸者進也進必有所歸故受之以歸妹歸其所歸者必大故受之以豐豐者大也將大者必先其居故受之以旅旅而无所容故受之以巽巽者入也入而後處之故受之以比比者親也處而後散之故受之以渙渙者離也物不可以終離故受之以節節而信之故受之以中孚中孚者信者必行之故受之以小過有過物者必濟故受之以既濟物不可窮也故受之以未濟終焉

右下篇

雜卦傳

乾剛坤柔比德薄而陰觀之義成與成求也見而不失其居蒙而筮震也見止也損益盛衰之始也大吉時也无妄天也孚聚而升不交也謙輕而豫怠也噬嗑食也賁无色也兌見而

周易卷之三

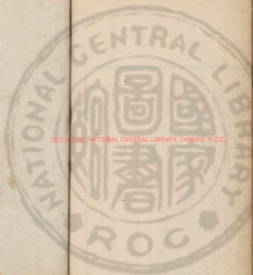
見伏也隱光故也盛則物也剛剛也覆反也管畫也明夷誅也  
升通而困相避也厥遠也既久也浸維也節立也節殺也寒露  
也除外也寡人內也否未及其類也大壯則止過剛退也大有  
衆也同人觀也童生故之國取初也小過過也中孚信也豐多  
故親寡也離牛而坎下也小畜寡也履不處也需不進也訟  
不親也大過銷也漸過也漸女歸作男行也頤養正  
也既亦定也歸妹女之終也未濟男之窮也泰決也剛決柔也  
君子道長小人道衰也

TIFFEN Color Control Patches

Blue Cyan Green Yellow Red Magenta White 3/Color Black

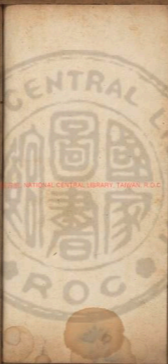
ColorChecker 301 © 1996 Munsell Color Services Lab





2025/08/08 NATIONAL CENTRAL LIBRARY, TAIWAN, R.O.C





NATIONAL CENTRAL LIBRARY, TAIWAN, R.O.C.



© 2002 NATIONAL CENTRAL LIBRARY, TAIWAN, R.O.C

