

始



14 5

5

14. 5-745



1200501218467

滿鉄・北滿經濟調查所編

北經經濟資料 鐵道自警村經營經濟ノ実績ト其ノ對策(其二)  
第九一號 (北黑線龍鎮、京白線柴崗自警村)

145  
745

昭和十三年三月十四日  
北經濟資料第九一號

鐵道自營村經營經濟ノ實績ト其ノ對策（其ノ一）  
一 北黑線龍鎮、京白線柴崗自營村一

滿鐵・北滿經濟調查所

14.5  
745

ハシガキ

發行所寄贈本

滿洲國ノ創建ニ伴フ國策移民ノ一典トシテ發足セル我社自營村移民ハ昭和十年第一期六箇村ヲ入植セシメ、爾來第二期七箇村、第三期一〇箇村計二三箇村、總戸數四一九戸、〇九〇名（昭和十二年五月末現在）ノ邦人農業者ヲ鐵道沿線ニ配置部落ヲ設定シツツアル。

此ノ進展過程ニアル自營村移民ノ營農ヲシテ眞箇ニ邦農移民ノ典型タラシメ、延テ滿洲國農村ノ中核的存在タラシムルノ方途ヲ講スルハ當面ノ問題ナノテアル。

此ノ要請ニ對處シ茲ニ自營村ノ經營經濟ノ實績ト其ノ對策ヲ逐次刊行シ之ニ應スル次第テアル。

編者

農林係

佐藤武夫  
飯島昇

昭和十三年三月十八日

滿鈔。北滿經濟調査所



北滿經濟調査所  
東京市神田區  
本所  
（電話）

目次

第一章	龍鎮自管村ノ近況ト冬季副業計畫案	一頁
第一節	一般事情	一
一	位 置	一
二	市場關係	一
三	入植年月	一
四	戶 口	一
五	村ノ機構	二
六	衛生狀態	三
七	所管局ノ農事指導ノ狀況	三
第二節	農業事情	三
一	耕 地	三
二	家畜及家禽	四
三	農業經營事情	五

第三節	冬季副業計畫案	一一
第二章	柴商自營村ノ近況ト更生計畫案	一七
第一節	一般事情	一七
一	位 置	一七
二	市場關係	一七
三	入植年月	一七
四	戶 口	一八
五	氣 象	一八
六	交 通	一九
七	附近ノ事情	一九
第二節	農業經營事情	二〇
一	耕 地	二〇
二	家 畜	二一
三	農業經營事情	二一
第三節	更生計畫案	三〇

一	柴岡自營村經營不振ノ原因	三〇
二	柴岡自營村更生策大綱	三四
三	結語	三六

以上

第一章 龍鎮鐵道自營村ノ近況ト冬季ニ於ケル副業計畫案

第一節 一般事情

一 位 置

北黒線龍鎮驛ノ西方約百米ノ地ニアリ、北安迄鐵路六〇軒二時間ヲ要ス。

二 市 場 關 係

勢力圏内ニ入り得ル有力ナル市場ナシ、僅ニ日用雜貨及飼料等ヲ購入シ得ル市場トシテ約

二軒ヲ隔リタル龍鎮市街地アリ。

龍鎮ハ人口約三千人内約百名ノ日本人居住ス。

産業ノ見ルヘキモノナク小規模ナル油房二軒アルノミ。

三 入 植 年 月

昭和十一年四月

四 戸 數、人 口

戸 數 二〇戸

人 口 六一人

内 譯 日本ヨリ移住セシ者

四三人

當地出生ノ者

一八人



三 村ノ機構

村長一名

副村長二名

會計係二名

家畜係三名

農事係一名

販賣係一名

購入係一名

人事一名、庶務一名

村費ニ關スル者一名、綿羊組合會計ニ關スル者一名

家畜ニ關スル書類ノ整理者一名、疾病ノ治療等ノ技術員係者一名、藥品ニ關スル者一名

農耕地ニ關スル者一名、農具ニ關スル者一名、農具ニ關スル書類ノ取扱者一名。

農産物其ノ他ノ販賣ニ關スル事項。

生活必需品其ノ他遠方ヨリ購入物品ハ一括シテ此ノ係ニ於テ購入スル。

蕨市街地ヨリ購入ノ際ハ各自ニナス。

綿羊組合

組合長一名、理事一名、村員全部カ組合員。

備考 (1) 村費八月各戸一圓及共同事業ニ依ル收入ヲ充ツ。

(2) 綿羊組合費ハ各戸月一圓三十錢及綿羊ヨリノ收入ヲ充ツ。昭和十二年度ニ

於ケル綿羊ヨリノ收入ハ七十圓餘テ目下ハ缺損中



六 衛生狀態

一般ニ良好テ殆ト病氣ノ發生ヲ見ス、病氣ノ時ハ北安ノ鐵道病院ニ行キ又急病ノ際ハ當地守備隊ニテ治療ヲ受ク。

七 所管局ノ農事指導ノ狀況

(1) 漬物ノ指導

(2) ルーサン栽培ノ指導—殆ト見込ナシ。

(3) 調査ノ爲係員來村年四—五回

(4) 家畜ノ豫防接種年二—三回

備考 何レノ自營村ニ於テモ家畜ノ取扱ヒ殊ニ疾病時ノ應急手當等ニ關シ不便ヲ感シ居ルニ付各村ノ家畜係ヲ召集シ、一括シテ家畜ニ關スル講習會ヲ開催スル必要アリ。

第二節 農業經營事情

一 耕地

總面積 九二五晌

內 譯 既耕地二二五晌

可耕未耕地四〇〇晌

不可耕未耕地三〇〇晌

入植當時既耕地ハ約一一〇晌、之等既耕地ノ一部ハ約十六一七年以前ニ開墾サレタ。  
未墾地ニハ野草カヨク繁茂シ（草丈一―二尺ニ及フ）家畜飼料トシテノ乾草ハ充分ニ採取  
出來ル。

土質ハ比較的良好ニシテ目下無肥料農耕ヲナスモ氣候其ノ他ノ關係カラカ土地ノ生産力低  
シ。

附近ニ於ケル農耕地ノ價額ハ晌當六十圓前後ナリ。

備考 土地ノ生産力ニ關シテハ後述スルモ生産力ヲ高メル爲ノ方策カ速ニ樹立サレネハ  
ナラヌ。

## 二 家畜及家禽

牛（役牛）二二頭（雌） 飼料ハ豆粕、大豆、粟、野乾草等ヲ給ス。

馬 四八頭（雌一六 雄三二）内仔馬（雌三頭）入植時一戸當二頭ノ配給ヲ受ケタルモ、自家

購入五頭及其ノ後生レタル仔馬三頭アリ、飼料ハ粟稈、野乾草、  
豆粕、粟、包米等ヲ給ス

羊 三二〇頭

入植時一戸當一〇頭ノ配給ヲ受ケ其ノ後一二〇頭ノ仔羊ヲ増殖ス  
 滿人二名ヲ雇ヒ共同飼育ヲ爲ス。飼料ハ野乾草及濃厚飼料トシテ豆粕、大豆、豆稈等ヲ給ス。

豚 (パークシヤ種一八) 三五頭  
 在來種 一七)

飼料ハ大豆、豆粕、野菜殘滓、馬鈴薯、包米、粟等ヲ給ス。入植時パークシヤ一頭ツツヲ配給サル。

鶏 (在來種) 三〇羽 自家購入

三 農業經營事情

昨年度ハ二戸ツツノ共同經營ヲ爲ス。

(1) 昭和十二年作付面積並收穫高 (村ノ合計)

作物名	播種面積	收穫面積	收穫不能面積	收穫不能理由	收穫量	陌當收量	備考
大豆	三二三〇 陌	二六六〇 陌	五七〇 陌	霜害、虫害	二七六九八 石	一〇石 四一	
				種實 莖得	三三三〇〇	千一 二二一	

燕 麥	大 麥	小 麥	玉 蜀 黍	粟	高 粱	其 他 豆 類	小 豆
九 二 五	二 一 〇	八 四 九 〇	一 一 二 〇	二 六 五 〇	〇 二	〇 一	陌 二 四
八 八 三	一 七 〇	八 一 四 〇	一 〇 三 〇	二 〇 四 〇		〇 一	陌 二 四
四 〇	四 〇	三 三 〇	七 〇	六 一 〇	〇 二		陌
.	.	.	發 芽 不 良	播 種 遲 延	霜 害		
..	..	..	..	..		..	莖 稈 種 實
一 八 二 〇	一 七 一 〇	五 七 七 〇	一 三 五 〇	二 三 三 五			十二石 二 七 〇
五 一 三 〇	八 一 六 〇	七 九 八 〇	〇 一 〇 〇	九 四 二 五		〇 一 五	〇
一 九 四 〇	一 〇 九 〇	七 九 三 〇	一 二 四 〇	一 〇 七 六		二 〇 〇 〇	千 一 九 五 八
一 六 一 八	九 四 〇	九 三 〇 二	三 二 八	八 五 一		〇 〇 〇	五 八



表「ニ依ル」

註 (1) 度量衡石ハ新滿洲石  
 (2) 本表ノ陌當收量以外ハ哈局作成ノ「昭和十二年度作物別收量高並生産物處分法調査」

大 根	燕 菁	人 參	牛 蒡	馬 鈴 薯	甘 藍	白 菜	葱	其 ノ 他	小 計	合 計
七 四 二	〇 八	五 九	四 五	三 九 二	三 五	一 六 八	三 五	八 六 四	二 四 五 〇	一 九 一 八 九
四 三 〇		五 五	四 一	三 九 二	二 八	一 〇 六	二 五	八 六 四	一 九 九 〇	一 六 九 九 五
三 〇									四 六 〇	二 一 九 四
一 二	〇 八	〇 四	〇 四		〇 七	六 二	一 〇			
	虫 害				虫 害					
千 六 二 五 〇		一 四 五 〇	一 五 九 〇	二 三 一 三 〇 〇	九 〇 〇	三 〇 三 〇	四 〇 〇			
一 四 五 三		二 六 三 六	三 八 七 八	五 九 〇 〇 五	三 二 一 四	二 八 五 八	一 六 〇 〇			

肥料代	二・〇〇	疏安
農具代	三〇・〇〇	二頭引用大車一臺附屬具共
苦力賃	一八六・五〇	年工一〇四圓、臨時工八二圓五〇錢

B 農業支出ノ部

品名	作付面積	收穫量	金額	備考
小麥	七〇	一五〇	二〇〇〇	
大豆	五〇	六〇	〇〇〇	全部自家用
粟	一五〇	五〇〇		
大根	七五	三〇〇(本)	四〇〇〇	二〇〇〇本ヲ販賣シ、残りハ自家用
家畜收入			七五〇	仔豚ヲ販賣ス
計			二四七五〇	

A 農業收入ノ部

(2) 一農家ノ收支狀況(昭和十二年度)

家屋修繕費	一七・〇〇	
食物代	一一一・八〇	主食物五四圓、副食物其ノ他六七圓八〇錢
被服代	五・〇〇	シヤツ
光熱代	三二・五〇	石油一二圓五〇錢、燃料二〇圓
修養費	六・〇〇	雜誌富士ヲ購讀

C 家事家計費

飼料代	五一・五〇	粟得一五圓、野乾草二圓五〇錢、包米一六圓、豆粕一八圓
蔬菜種子	四・八〇	
藥劑費	・三〇	
小計	二七五・一〇	
農舍建築費	一〇六・〇〇	
合計	三八一・一〇	
差引缺損	一三三・六〇	



合 計	諸 掛	雜 費
二三九・一〇	四六・八〇	一〇・〇〇
	村費一二圓、綿羊組合費一五圓六〇錢、在郷軍人會 費一圓二〇錢、互助會費六圓、天引貯金一二圓	

D 以上ノ差引不足額三七二圓七〇錢ハ整備手當ニヨリ支辨ス  
 整備手當收入

一月	三月	月四〇圓	一二〇・〇〇
四月	十二月	月三〇圓	二七〇・〇〇
合 計			三九〇・〇〇

差引剩餘金一七圓三〇錢

備考 現状ニ於テハ整備手當ニ依ツテ辛シテ收支ノ均衡ヲ得テ居ル。然シナカラ本年ノ整備手當ハ一月一三月迄八月三〇圓ノ九〇圓、四月以降八月二〇圓ノ一八〇圓ニシテ若シ昨年度ト同シ長業經營事情テアルナラハ本年度ニ於テハ少クトモ一〇圓餘ノ缺損ヲ生スルコトニナル。

況ヤ將來施肥ヲ考慮ニ入レ又疾病、發育其ノ他ノ事故ヲ想定スルトキニ於テハ本村經營經營ノ上ニ何等カノ方策ヲ樹立セネハナラヌ。

其ノ一方策トシテ以下述ヘルトコロノ冬季副業ノ實施ヲ提唱スル。

### 第三節 冬季副業計畫案

#### ハ シ ガ キ

農業移民ニハ農業移民ノ性格ニ合目的タル副業、例ヘハ自家生産物ヲ原料トスル加工ノ如キヲ最モ適當トスルカ、本村ハ市場關係ト氣象ノ制約ニ依ル栽培作物ノ種類ノ限定トニ依ツテ斯ル副業ヲ望ミ得ナイ實狀ニアル。

其處テ本村トシテ爲シ得ル唯一ノ副業ハ本村ヨリ比較的近距离ニアル森林ノ伐採及其ノ販賣テアラウ。

此ノ副業ヲ實施スルニ當ツテ二ツノ障害カアル。即チ其ノ一ツハ税金及運賃トシテ支拂フ現金ヲ豫メ用意セネハナラヌコトテアル。此ノ障害除去ノ方法トシテハ金融ノ道ヲ講シ又鐵道運賃後拂ノ便宜ヲ與ヘルカヨイト思ハレル。

其ノ二ツハ本格的ニ伐採ヲナス爲ニハ森林地附近ニ假宿所ヲ設ケ此處ニ寢泊リシテナサナケレハナラヌノテアルカ現在ニ於テハ鐵道設備ノ爲徹底的整村ハ不可能テ從テ充分ナル伐採ヲナ

シ得ナイコトテアル。此ノ障害ヲ除去スルトキハ鐵道自營村トシテノ性格ヲ少クトモ冬季間失フコトニナルノテ鐵道警護隊トノ諒解ノ上最少限人員ヲ村ニ殘シ、殘餘ノ村員ヲ以テ入山伐採ニ從事シタラヨイト思フ。其ノ爲ニハ各個人ニ於テナサス村ノ共同事業トシテ之ヲ實施セネハナニナイ。

伐採場所

北黒線竜門及興安驛附近

伐採可能量

三箇年位ノ伐採可能量アリ。

作業期間

十二月ヨリ翌年三月迄、作業日數ハ一〇〇日トス

備考

販賣目下泰安ニ於テ盛ニ取引キセラレテ居リ、此ノ傾向ハ今後四、五年ハ繼續スル見込ナリ、故ニ泰安ヲ市場トシテ現在取引セラレテ居ル値段ヲ以テ以下ノ計算ヲ爲ス。

一 細材伐採及販賣計畫（一人一馬二頭當ノ計畫）

備考 細材トハ長サ一丈六尺末口二―三寸ノモノヲ謂フ。

木材ノ伐採ハ多量ノ伐採許可ヲ受クルコト不可能テ一冬ニ約三〇労働日分位ノ見込ナリ。

作業能率

一日三〇本

三十日九〇〇本

泰安渡シ

一本五〇錢

九〇〇本四五〇圓

所費經費

税金	一本五錢	九〇〇本四五圓
貨車積込賃	一本一錢	九圓
鐵道運賃	一本一七錢	一五圓三〇錢
伐採賃	一本三錢	四三圓
總計		一一四圓三〇錢
差引利益金		三三五圓七〇錢

二 太材伐採及販賣計畫(一人一馬二頭當ノ計畫)

備考 太材トハ長サ二丈四尺、末口徑五寸以上ノモノヲ謂フ本材ノ伐採ハ一冬七〇勞働日ノ見込ナリ

作業能率	一日三本	七〇日二一〇本
泰安渡シ	一本	三圓三〇錢
所要經費		二一〇本七三三圓

税金	一本六〇錢	二一〇本一二六圓
貨車積込賃	一〇錢	二一圓

鐵道運費 一本七五錢 二一〇本一五七圓五〇錢

伐採賃 二〇錢

四二圓

總計

三四六圓五〇錢

差引利益金

三八八圓五〇錢

三 一冬ニ於ケル收支計算

一金 一、一八五圓

内課

細材 四五〇圓

太材 七三五圓

支出之部

一金 六八〇圓八〇錢

内課

細材 一一四圓三〇錢

太材 三四六圓五〇錢

飼料代 一〇〇圓  
宿舎費 一〇〇圓  
消耗品代 二〇圓  
差引 一金 五〇四圓二〇錢

以上ヲ日當リニ換算シテ見ルト大體人一日一圓馬二頭ニテ四圓トナリ、此レタケノ現金收  
入ヲ得ルコトニ依リ充分年度ノ農耕資金ヲ得ルコトカ出來ル。

## 第二章 采尚鐵道自營村ノ近況ト更生計畫案

### 第一節 一般事情

#### 一 位置

國都新京ヨリ京白線上七七杆、采尚信號所附近ニ位置シ、農安縣城ノ北方一四杆ニアリ。

#### 二 市場關係

往復一日行程ノ地ニアル農安縣城カ唯一ノ市場テアル。

農安ノ概況次ノ如シ。

人口約三萬七千人内日本人約二百五十人居住ス、産業トシテ見ルヘキモノ少ク、小規模ノ油房八軒、燒鍋三軒アルノミナリ、前者ハ豆粕年産十五萬枚、後者ハ燒酒百萬斤ヲ生産ス、將來産業勃興ノ見込ナク市場トシテノ價值少シ。

新京ニハ割合近距離ナルモ鐵道ノ速度遅ク現在三時間二分ヲ要シテ居リ市場トシテノ勢力

固ニハ數ヘ得ナイ。

又西方七一杆ノ地點ニアル扶餘縣城モ二時間四十分ヲ要シ新京同様ノ立場ニアル。

#### 三 入植年月

昭和十一年四月

月別	氣		溫		降		水		晴天日數	曇天日數
	最	高	最	低	日	量	耗			
一月	( )	〇・四	( )	三七・三	二	〇・四	〇・六	二八	一	
二月	( )	〇・七	( )	二四・二	二	〇・六	二〇	二〇	六	
三月		三・六	( )	一九・五	七	六・一	一七	一七	七	
四月		一八・七	( )	一八・九	五	二・三	一八	一八	七	
五月		二八・八		〇・八	五	一一・四	一四	一四	一	
六月		三五・七		八・二	一	一六・七	一六	一六	三	

康徳四年農安縣城ニ於ケル氣象表次ノ如シ。

五 氣 象

内 譯 日本ヨリ移住セシ者二四人  
 當地出生ノ者 六人

四 戶 數・人 口

戶 數 一二戶  
 人 口 三〇人



七月	三五・八	一一・四	一一	三五 三	一四	六
八月	三二・八	九・四	一〇	四一・四	一一	一〇
九月	二八・一	二・九	七	四三・〇	二一	二
十月	二三・一	四・二	七	一六・五	二〇	四
十一月	一四・五	一八・〇	二	〇・二	二八	
十二月	〇・五	三一・〇	二	〇・三	二九	

六 交通

鐵道

約三百米離レタルトコロニ信號所アリテ一日二回（上リ混合列車十時、下リ混合列車十  
九時五十分）一分間停車ヲ爲ス。

道路

警備道路ハ完備シテ居ルモ其ノ地ハ一般ニ不完全テ夏季降雨後ノ如キハ荷馬車ノ交通ニ  
モ差支ヘル。

七 附近ノ事情

附近一帯ノ高燥地帯ハ全部畑地ニシテ荒地又ハ刈草地殆トナク家畜ノ放牧或ハ刈草等ヲ爲

シ得ナイ。

凹地ノ多クハアルカリ性強キ濕地ニシテ利用ノ價值全クナシ。

第二節 農業經營事情

一 耕地

總面積 約一二〇陌

内 譯 既耕地 一〇〇陌

荒地 二〇陌

既耕地ノ一半ハ高燥ナル臺地ヲナシ、他ノ一半ハ右ノ臺地カラ北向斜面トナリ遂ニ凹地ニナツテ居ル。

北向斜面ハ北西風ヲ受ケ殊ニ發芽時ニ北西風多ク、農耕地トシテハ不適テアル。凹地一帯ハアルカリ性強ク農耕地トシテノ價值ナシ。

土質ハ粘重ナル壤土テ開墾以來一五〇年餘ニ亘リ、地力ハ全ク減耗シ、殊ニ有機質ノ缺乏カ甚シイ。

附近ニ於ケル農耕地ノ價格ハ畝當七十圓位テアル。

作物名	收量	収入ノ部			支出ノ部			差引
		穀實	莖稈	収入計	種苗費	勞力費	肥料費支出計	
大豆	一石 一・五七	二六六九	二〇〇〇	二八六九	五三五	三三〇〇	七〇二五	(一) 四一五六
粟	一・八六	二二三二	六三〇	二八六二	六〇	三三三〇	三一九〇	(一) 三二八
高粱	一・七八	一七八〇	五八〇	二三六〇	一六〇	四九五〇	五一九〇	(一) 二七九〇
包米	發芽セス							
小豆	一・〇〇	一八〇〇	一五〇	一九五〇	三四三	三三〇〇	六三四二	(一) 四三九二
小麥	二・一四	三三〇六	四〇〇	六六〇六	一一九〇	三三〇〇	九五六五	(一) 二七五九
馬鈴薯	六〇〇〇斤	一一〇〇〇		一一〇〇〇	四〇〇〇	六六〇〇	一四八〇〇	(一) 二八〇〇

山 昭和十二年度村平均作物別陌當收支一覽表

三 農業經營事情

二 家畜  
 牛 一九頭・乳牛八頭・耕牛一一頭  
 馬 二四頭  
 豚 二〇頭

白菜	10000	10000	10000	10000	10000	10000	10000	10000	10000	10000	10000	10000	10000	10000	10000	10000	10000	10000	10000	10000
人参	75000	75000	75000	75000	75000	75000	75000	75000	75000	75000	75000	75000	75000	75000	75000	75000	75000	75000	75000	75000
牛蒡	18000	18000	18000	18000	18000	18000	18000	18000	18000	18000	18000	18000	18000	18000	18000	18000	18000	18000	18000	18000
菜菔	150000	150000	150000	150000	150000	150000	150000	150000	150000	150000	150000	150000	150000	150000	150000	150000	150000	150000	150000	150000
計					107297										159722					159722

備考(山) 本表ハ自家消費部分ヲ全部販賣シタモノトシテ換算計上セリ。

(2) 勞力費中ニハ自家勞力ヲモ含ミ一日一圓トシテ計上セリ。

以上ノ實績ヲ穀作ト野菜作トニ分ケテ檢討シテ見ルト次ノ如クナル。

4 穀作ノ陌當リ平均收入ハ三十三圓二十九錢トナル。

緯度上ヨリ見テ略同一地帯ニアル白城子自警村ノ昭和十一年度ニ於ケル陌當リ收入ハ

三十九圓三十錢テ六圓方當村ノ方カ收入不足テアル。

□ 穀作ノ陌當リ平均支出ハ六十二圓四十七錢テアル。

之ヲ内譯別ニ白城子自警村ノ昭和十一年度分ト對比スルト次ノ如クテアル。

	當村	白城子
種苗費	四・七六	〇・八〇
勞力費	三九・三一	三四・〇〇
肥料費	一八・四〇	二・〇〇
計	六二・四七	三六・八〇

即ち陌當り平均支出ニ於テ當村ハ白城子ニ比ヘ二十五圓六十七錢方多クナツテ居ル。

ハ 野菜作ノ陌當り平均收入ハ百八十一圓三十錢テアル。

白城子自營村ノ昭和十一年度ニ於ケル陌當り平均收入ハ百七十六圓四十錢テ、當村ノ方カ四圓九十錢方多クナツテ居ル。

ニ 野菜作ノ陌當り平均支出ハ二百五十七圓三十八錢テ白城子自營村ニ於テハ二百四十九圓九十錢ヲ支出シテ居ル。故ニ當村ニ於テハ白城子ニ比シ七圓四十八錢多ク支出シテ居ル。

内譯別ニ比較シテ見ルト次ノ如クナル。

作物名	作付面積	收穫高	穀實收入	莖稈收入	收入計
大豆	二・四〇	五・〇〇	八五〇〇	四八〇	八九八〇
小豆	一・八〇	二・二〇	三九六〇	二七〇	四二三〇
粟	二・四〇	五・二〇	六二四〇	一五二二	七七五二
高粱	〇・九〇	二・六〇	二六〇〇	五二二	三一二二
小麥	〇・四五	一・二〇	三四八〇	一八〇	三六六〇
馬鈴薯	〇・〇二	一五〇	三〇〇		三〇〇

4 作物別農業收入

(2) 一農家ノ收支狀況 (昭和十二年度)

計	肥料費	勞力費	種苗費	當村	白城子
二五七・三八	三七・〇〇	一九二・八〇	二七・五八	四三・六〇	一六六・三〇
二四九・九〇	四〇・〇〇	一六六・三〇	四三・六〇		

口 警備手當收入

合計	大根	牛蒡	人參	白菜
八〇〇五	〇〇〇三	〇〇〇一	〇〇〇三	〇〇〇一
一六〇二〇石 八六五疋	五〇〇	一五	一五〇	五〇疋
二六三〇〇	五〇〇	一二〇	五二五	圓七五
二九六四				圓
二九二六四	五〇〇	一二〇	五二五	圓七五

一月 三月  
四月 十二月

@四〇圓  
@三〇圓

一二〇〇圓  
二七〇〇圓  
三九〇〇圓

ハ 農業經營支出

種苗費  
勞役費  
肥料費  
計

三二〇圓  
三一八・九五  
八六・〇〇  
四三八・一六

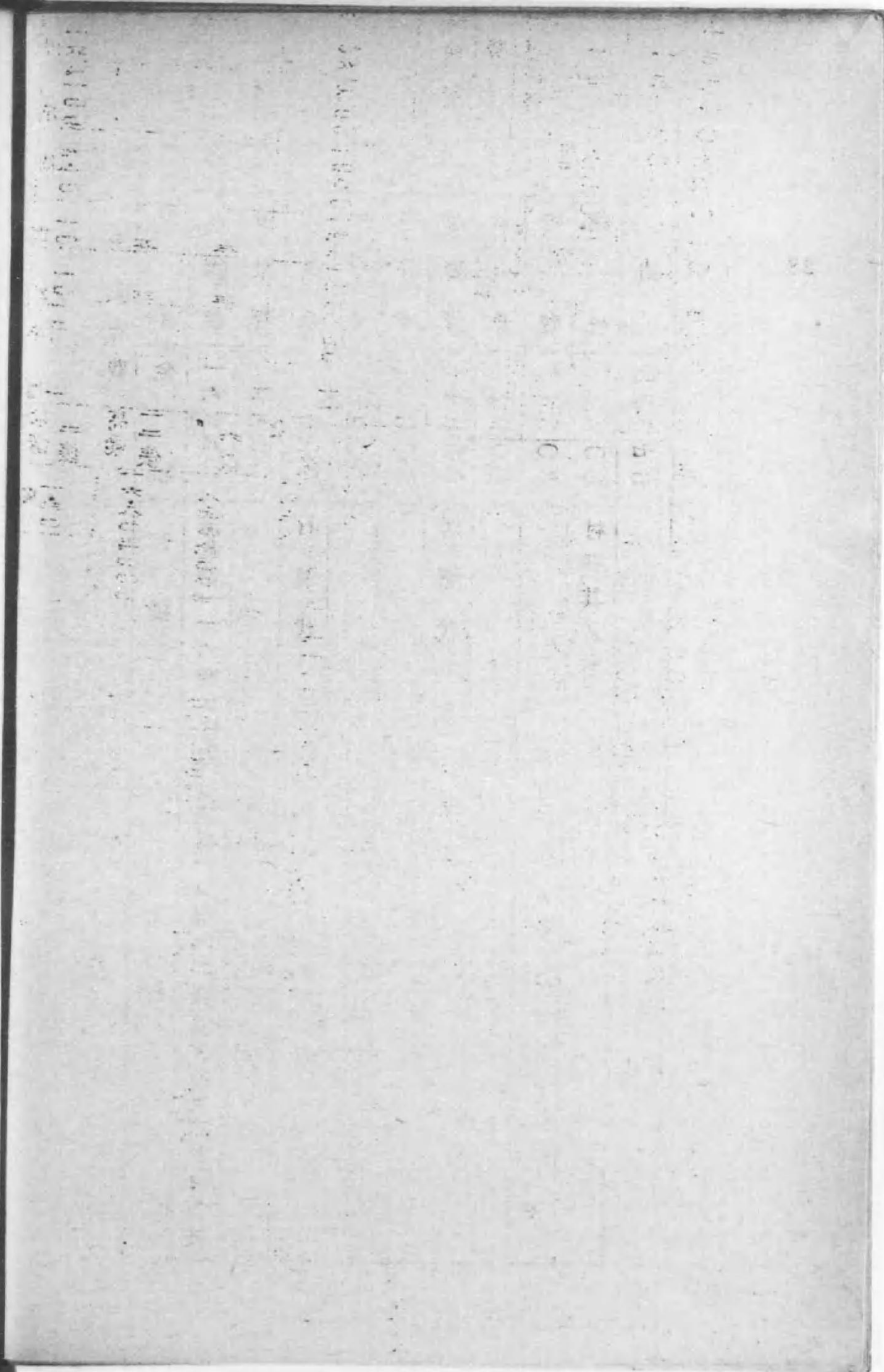






卜家計費

種目	金額	摘要
食物費	一六五〇	主食物一一八圓二〇錢、調味料一三圓九二錢、其ノ他三三圓四〇錢
被服費	三五〇〇	
光熱費	七二〇	石油代
什器費	五〇〇	
嗜好費	二二〇〇	
修養費	一二〇〇	新聞代
衛生費	一二〇〇	
雜費	一一〇〇	
諸掛	一五〇〇	村費其ノ他
計	二四〇七二	



予  
收支計算

收入ノ部

農業收入 二九二。六四

手當收入 三九〇。〇〇

計 六八二。六四

支出ノ部

農業經營支出 四三八。一六

農具補修費 五〇。五〇

家畜飼料費 三四三。四九

建築費 一三一。〇〇

家計費 二四〇。七二

計 一二〇三。八七

差引

缺損額 五二一。二三

備考

- (1) 以上ノ實績中ニハ實際支出セサル自家勞力費二百二十圓ヲ加算シテ居リ、之ヲ缺損額中ヨリ控除スルト三百一圓二十三錢ノ不足額トナル。
- (2) 斯ル大缺損ヲ生スル原因ノ詳細ハ後述スルモ、其ノ最大ナルモノハ土地生産力ノ過少ニアリ、又農業經營上ニモ改善ヲ要スル點カ少クナイ。
- (3) 斯シテ本村員中負債ヲ有セサルモノナク、其ノ總額一千三百二十圓ニ達シ、一戸當平均一百圓餘ニ當ツテ居ル。

第三節 更生計畫案

一 采岡自營村經營不振ノ原因

A 設定ニ當リ位置選定ノ失敗

1 交通不便

鐵道

村ノ一端ヲ京白線カ通過シテ居ルカ、驛ハナク僅ニ信號所ニ依ツテ一日二回（上リ混合列車十時、下リ混合列車十九時五十分）一分間ノ停車ヲ爲スノミテ貨物ノ積卸等ハ出來ナイ。假ニ販賣スル生産物カアツタトシテモ農安驛迄出ナケレハナラナイシ購

入物資ノ搬入モ亦農安驛ヲ通シテノミ爲シ得ルノテアル。

鐵道ノ他ノ缺點ハ速度ノ極メテ遅イコトテアル。即チ將來ドウシテモ市場トシテ確保セネハナラヌ新京ニハ七七杆ヲ三時間二分(時速二五杆)ヲ要シ、前郭旗(扶餘縣城)ニハ七一杆ヲ二時間四十分(時速二九杆)ヲ要シテ居ル。

假ニ本村ニ於テ乳牛ヲ飼育シ生乳ヲ出ストシテモ現在ノスピードヲ以テシテハ輸送上不可能ト謂フコトニナル。

## 道 路

警備道路ハ完備シテ居ルカ之ハ馬車ノ交通ヲ禁シテ居ルノテ、舊來ノ不完全ナ道路ニ依ル外ナイ。夏季降雨後ノ如キハ荷馬車ノ交通モ出來ヌ程ノ惡路テアル。

## 2 市場ノ隔絶

地理的ニ現在唯一ノ市場トシテ數ヘ得ル農安縣城(本村ヨリ約一五杆往復一日行程)ニ就テ其ノ概要ヲ見ルト、人口約三萬七千人、内日本人約二百五十人、産業トシテ見ルヘキモノナク、京白線開通前ハ附近ヨリ出廻ル特産物ノ集散地トシテ相當股賑ヲ極メタルモ鐵道開通後ハ其ノ位置ヲ脅サレ不振ノ一途ヲ辿ツテ居リ、將來本村ノ市場トシテノ價値ハ全クナイ。

次ニ新京及前郭旗テアルカ兩方共交通關係ヨリシテ現狀ニ於テハ市場トシテノ勢力圍ニ救ヘルコトハ出來ナイ。

### B 農場選定ノ失敗

#### 1 農場ノ位置ノ不良

農場ノ一半ハ高燥ナル臺地ヲ成シテ居ルカ他ノ一半ハ北向斜面ヲ成シテ居リ日光ノ照射惡シ且此ノ地特有ノ西北風ノ害ヲ蒙ルコトカ多ク昨年ノ如キ玉蜀黍ハ發芽時此ノ風ノ爲ニ全滅シ粟モ二回播種セネハナラナカツタ。

#### 2 地力ノ減耗

此ノ地方ハ一五〇年來開發サレ永年ニ亘ル掠夺農法ニ依ツテ地力ハ全ク減耗シ殊ニ有機質ノ缺乏カ甚シイ。

地力減耗ヲ證スル資料トシテ昨年度ニ於ケル生産狀況ヲ見ルト次ノ通テアル。

昭和十二年産作物別陌當收穫高

大豆	一。五七石
粟	一。八六石
高粱	一。七八石

小豆	一〇〇〇石
馬鈴薯	六〇〇〇斤
白菜	一〇〇〇〇斤
人参	七五〇〇〇斤
牛蒡	二、八〇〇斤
黍	一五〇〇〇斤
小麥	二〇一四石

斯ノ如キ收穫高ノ過少ハ本村員カ滿洲農業ニ習熟セヌ爲トカ肥培管理ノ不良ニ因ルモノテナイコトハ附近滿人農家ニ於ケル收穫高モ之ニ似ヨツテ居ルコト及附近滿人ハ殆ト定著者ナク小作人ハ年々變ツテ行クコトニ依ツテ知ルコトカ出來ル。

3 一部土質ノ不良

全般的ニハ土質本來ノ性質ハ左程不良トハ認メラレナイカ、一部凹地ヲ成ス部分ハアルカリノ含量相當多ク殆ト不耗地ニ近イ状態テアル。

4 附近事情ノ不良

4 放牧地、刈草地等ノ皆無

□ 薪木採取地ノ皆無

C 副業ニ因ル現金収入ノ途ナシ

市場ノ關係、交通ノ關係、附近ノ事情等ニ依ツテ何等ノ副業ナク現金収入ヲ得ル方法全然ナク農閑期ニナルト村員ハ皆ゴロゴロシテ遊ンテ居ル。

二 樂岡自營村更生策大綱

A 交通關係ノ改善

1 速ニ柴崗驛ヲ設置スルコト

2 スピードアップニ依ツテ新京及前郭旗ヲ市場園内ニ確保スルコト、少クトモ時速五〇  
軒トシ新京及前郭旗ニ各一時間餘ニテ達スルヤウニスルコト。

B 生産力ノ回復

1 有機質肥料ノ補給

土糞ノ生産及購入ニ依ツテ有機質肥料ヲ充分ニ補給スル。  
土糞ノ生産ハ乳牛及豚ノ飼育ニ依ツテ爲ス。

2 金肥ノ補給

作物ノ草丈矮小ナル點ヨリ特ニ窒素質分ノ缺乏ヲ想定出來ル故可及的豐富ナル金肥ヲ



補給シ生産力ノ回復ヲ計ル。

3 農場ノ北向斜面ノ部分ハ荒地トシテ家畜ノ放牧用ニ利用シ又其ノ一部ニハ植林ヲ爲シテ防風用トスルコト。

残り約五〇陌ヲ耕作用トシテ利用シ主トシテ蔬菜作ニ主力ヲ注クコト。  
現金収入ノ方法ヲ講スルコト

C  
1 肥料代ノ補給

少クトモ今後三箇年間一箇年一戸當百圓ノ肥料代ヲ補助スルコト。

2 乳牛ノ貸付

最小限一戸當リ三頭ノ乳牛ヲ貸付ケ生乳ニ依ル現金収入ヲ爲サシメルコト。生乳ノ販路ハ主トシテ新京ニ求メ農安及前郭旗ニ其ノ一部ヲ出ス。

3 蔬菜栽培ニ依ル現金収入ノ途ヲ講スルコト。市場トノ關係ヲ考慮シ人参、牛蒡、葱等ノ輸送ニ品傷ミノ害ヲ蒙ルコト少キモノヲ選定シ、又馬鈴薯ヲ栽培シ冬期副業ノ原料トスルコト

4 粉條子製造器ヲ貸付ケ冬期馬鈴薯ヲ原料トスル粉條子ヲ製造セシメ現金収入ノ途ヲ講スルト同時ニ飼料ノ生産ヲ爲サシム。

5 養豚ニ依ル現金收入ノ途ヲ講セシムルコト。

6 農場面積ノ増加ヲ爲シ此ノ分ハ小作セシメテ小作料ニ依ル現物又ハ現金收入ヲ計ルコト。

### 三 結 語

一ニ於テ述ヘタ通ノ實情テ自力更生ハ到底望ミ得ナイ。

二ニ於テ述ヘタA、B、Cノ各項ヲ會社トシテ實施スルニ非サレハ到底更生ノ實ヲ舉ケル

コトハ不可能テ他ニ適地ヲ見ツケ移轉セシムル以外方法ハナイ。

製本控

日	年	號	圖	冊
		745	145	
北經煙濟	村煙	警	村煙	警
營	營	營	營	營
京白線	京白線	京白線	京白線	京白線
第91號	第91號	第91號	第91號	第91號

備考

14.5  
745

終