

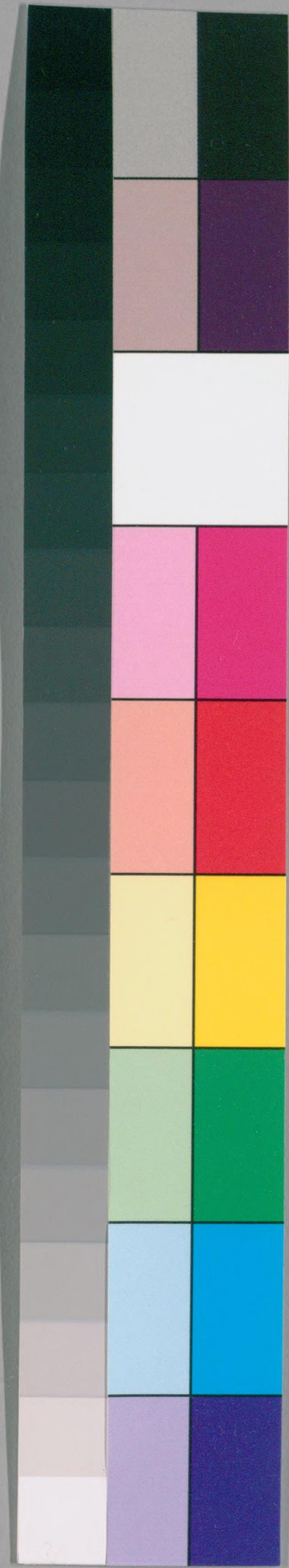
大明會典

十四三共六十四本

東 京 圖 書 館				
六 四 冊	一 〇 號	一 七 架	一 七 九 函	政 書 類
				漢 書 門

卷廿五
廿七

WA 35
23
11





大明會典卷之二十五

會計三

漕運

國朝自永樂遷都于北軍國之需皆仰給東南南漕

運之法日益詳備今特具列于後

事例

明治八年文部省交付

運糧衛所

南京三十四衛

錦衣衛

府軍左衛

府軍右衛

府軍衛



虎賁左衛

鷹揚衛

廣洋衛

羽林左衛

留守中衛

神策衛

府軍後衛

武德衛

水軍左衛

留守左衛

龍虎左衛

羽林右衛

龍虎衛

應天衛

留守右衛

橫海衛

龍江右衛

水軍右衛

驍騎右衛

虎賁右衛

瀋陽右衛

金吾前衛

金吾後衛

旗手衛

豹韜衛

豹韜左衛

龍江左衛

江陰衛

鎮南衛

興武衛

直隸三十三衛所

廬州衛

六安衛

安慶衛

淮安衛

大河衛

新安衛

邳州衛

九江衛

蘇州衛

鎮海衛

太倉衛

嘉興中左千戶所

宿州衛

武平衛

壽州衛

泗州衛

河南潁川衛

潁上守禦千戶所

歸德衛

揚州衛

通州守禦千戶所

高郵衛

鹽城守禦千戶所

泰州守禦千戶所

儀真衛

興化守禦千戶所

金山松江守禦千戶所

鎮江衛

建陽衛

徐州衛

徐州左衛

滁州衛

宣州衛

中都留守司八衛所

留守左衛

留守中衛

鳳陽衛

鳳陽右衛

鳳陽中衛

懷遠衛

長淮衛

洪塘湖屯田千戶所

浙江都司一十三衛所

杭州前衛

杭州右衛

温州衛

寧波衛

紹興衛

台州衛

處州衛

海寧衛

海寧守禦千戶所

湖州守禦千戶所

嚴州守禦千戶所

衢州守禦千戶所

金華守禦千戶所

山東都司九衛所

德州衛

德州左衛

東昌衛

濟寧衛

平山衛

兗州護衛

濮州守禦千戶所

東平守禦千戶所

臨清衛

湖廣都司一十二衛所

武昌衛

武昌左衛

蘄州衛

黃州衛

荊州衛

荊州左衛

荊州右衛

沔陽衛

岳州衛

襄陽衛

安陸衛

德安守禦千戶所

江西都司一十二衛所

南昌前衛

南昌左衛

袁州衛

贛州衛

吉安守禦千戶所

安福守禦千戶所

永新守禦千戶所

撫州守禦千戶所

建昌守禦千戶所

鉛山守禦千戶所

廣信守禦千戶所

饒州守禦千戶所

永樂元年令於淮安用舡可載三百石以上者運糧入淮河沙河至陳州潁岐口跌坡下用淺舡可載二百石以上者運至跌坡上別以長舡載入黃河至八柳樹等處令河南車

夫運赴衛河轉輸北京○二年

命總兵官一員副總兵官一員統領官軍海運○

又以海運糧到直沽用三板划舡裝運至通州等處交卸水路閣淺遲悞海舡回還令於小直沽起蓋蘆園二百八座約收糧一十萬四千石河西務起蓋倉園一百六十間約收糧一十四萬五千石轉運北京○三年令總督糧儲官於天津衛城北造露園一千四百所○五年令山東布政司量起夫車將濟南府并濟寧州倉糧運送德州倉候衛河舡接

百五十五

五

運○六年令海運舡運糧八十萬石於京師
其會通河衛河以淺河舡相兼轉運○八年
令湖廣江西浙江三處倉糧除本處支用其
餘糧本部差官督各該司府起運○十二年
令湖廣造淺舡二千隻歲於淮安倉支糧運
赴北京其太倉舊納糧悉改納淮安倉收貯
○又令北京山東山西河南中都直隸徐州
等衛俱選官軍運糧各都指揮一員統領○
十三年罷海運糧令浙江嘉湖杭與直隸蘇
松常鎮等府秋糧除存留并起運南京及供

給

內府等項之數其餘并坐太倉海運之數盡改撥
運赴淮安倉揚州鳳陽淮安三府秋糧內每
歲定撥六十萬石徐州并山東兗州府秋糧
內每歲定撥三十萬石俱運赴濟寧倉令淺
河舡於會通河以三千隻支淮安糧運至濟
寧以二千隻支濟寧糧運赴通州倉每歲通
運四次其天津并通州等衛各撥官軍於通
州接運至北京○又令浙江都司并直隸衛
分官軍於淮安運糧至徐州置倉收囤京衛

官軍於徐州運糧至德州置倉收囤山東河南都司官軍於德州運糧至通州交收淮安常盈倉徐州倉本部各委主事一員監督收放其僨運糧每石俱兩平斛斗收放官軍僨運止一尖一平定為例○又令各衛所運糧官軍行糧每員名不分遠近俱支三石○十六年令浙江湖廣江西布政司并直隸蘇松常鎮等府所屬稅糧除存留及起運南京外餘糧坐撥二百五十萬石令糧里人戶自備舡隻運赴北京通州河西務等處上倉○又令沿河閘壩每二處差御史一員僨運○十七年令侍郎副都御史并武職大臣各一員催督浙江等布政司直隸蘇松等府起運糧儲仍令各部差郎中員外郎等官分投整理○二十一年奏准每歲漕運以兩運赴京倉一運赴通州倉交收○洪熙元年令官軍運糧舡內許附載物債資給盤剝折耗之費○宣德二年令運糧軍舡工部及諸衙門不許撥載他物致悞僨運○又令浙江江西湖廣并直隸蘇松等府起運淮安徐州倉糧撥民

自運赴通州倉其運糧軍士於淮安南京倉
支運○本年差侍郎五員都御史一員催督
浙江等布政司南直隸蘇松等府民運糧及
淮安等倉官軍支運糧○二年奏准各都司
衛所不差原選委官及軍缺不補者正官并
首領官俱罰俸半年○又令各都司衛所選
委指揮等官專一提督運糧不許別項差操
軍士缺即為撥補○四年仍令江西湖廣浙
江民運糧一百五十萬石貯淮安倉蘇松寧
國池州廬州安慶廣德民運糧二百七十四

萬石貯徐州倉應天鎮江常州太平淮安揚
州鳳陽及滁和二州民運糧二百二十萬石
貯臨清倉令官軍支運山東河南北直隸府
州縣糧徑赴北京其僱運軍舡量地遠近與
糧多寡如淮安上糧民舡十抽其一徐州十
三抽一臨清十五抽一給與官軍兼舊舡運
載○本年差侍郎都御史少卿郎中員外郎
等官催督各司府僱運糧儲○五年奏准運
糧官軍舡南京中都留守及直隸衛所於淮
安修理山東等都司於臨清修理湖廣江西

浙江都司皆回原衛修理有司給與材料○
又令河南南陽懷慶汝寧三府糧運於臨清
倉開封彰德衛輝二府糧運於德州倉交收
○又令巡按御史布按二司及原漕運都指
揮選軍管運官員軍多衛分指揮二員少者
一員○又令江南民糧兌撥附近衛所官軍
運載至京量其遠近給與路費耗米○六年
奏准浙江江西湖廣蘇松常鎮太平等府僉
撥民丁及軍多衛所添撥軍士與見運軍士
通二十四萬分兩班更替備運○本年差給
事中御史於南京各衛會同該府堂上在外
會同各都司按察司堂上官及中都留守司
直隸衛所點選運糧官軍其管運官員不能
撫卹以致逃故者從總兵官處治所虧糧仍
令補還○七年令官軍運糧各於附近府州
縣水次交兌江南府州縣民運糧於瓜洲淮
安二處交兌河南所屬民糧運至大名府小
灘兌與遼洋舡官軍領運○又令增撥南京
豹韜左等衛及各都司直隸衛所軍餘并見
運官軍共一十六萬備運糧儲○八年令兌

運民糧加耗湖廣每一石八斗江西浙江七
斗南直隸六斗江北揚州淮安鳳陽五斗徐
州四斗山東河南三斗若民自運至淮安瓜
洲等處兌軍者四斗○九年令漕運官軍有
犯罰運淮安徐州倉糧赴京贖罪流罪五十
石徒罪五等自四十石至十五石杖罪每一
十一石笞罪每一十五斗○又令官軍運糧
五百萬石以三分為率通州倉收二分京倉
收一分各該兌糧處布政司委堂上官二員
按察司一員總理○十年令各處運糧官軍
但有軟弱事故者於見操屯田官軍內兌補
其提督運糧都指揮等官許乘糧舡一隻量
帶官糧○又令湖廣江西浙江耗米俱六斗
南直隸五斗江北直隸四斗徐州三斗五升
山東河南二斗五升○又令各衛所官軍行
糧止支二石○又令漕運總兵官每年八月
赴京議事○又令各處起運京倉大小米麥
先封乾圓潔淨樣米送部轉發各倉收候運
糧到日比對相同方許收納○正統元年奏
准兌運糧務二月以稟兌完其加耗江北淮

安鳳陽四斗五升浙江蘇松等府民自運至

瓜洲兌運者三斗七升淮安者三斗餘如舊

○又令民運糧至瓜淮就令揚州淮安府衛

委官并該倉官攢見數交兌○又令浙江湖

廣江西山東河南中都留守司并南直隸衛

所官軍行糧皆於本處官倉支給如倉無見

在於存留糧內平斛兌支南京各衛於應天

府原定各衛秋糧內兌支舊支二石五斗今

增為二石七斗山東河南北直隸路近者不

增○二年令各衛所運糧官有司試違限者

俱住俸於淮安倉支該運米數赴京完納復

職○又令犯罪罰運者仍運該運之數無力

者發極邊衛分○五年賞運糧官軍鈔指揮

八錠千戶衛鎮撫六錠百戶所鎮撫五錠旗

軍四錠如本處無鈔許贖本部劾合徐州迤

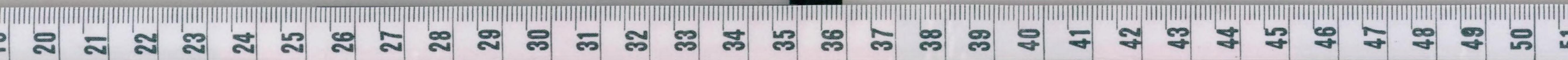
南衛分於淮安所屬州縣關支徐州迤北衛

分於衛輝府官庫關支○六年令各衛兌軍

民糧兌完就出通關若路途寫遠衛所於本

都司出給通關填給勘合○七年令漕運官

軍若一衛有數船遭風漂流者委官覈實全



衛改撥於通州及天津倉上納○八年令運
糧舡損壞撥附近地方產有物料於清江衛
河提舉司修造每處工部差官一員監收督
造各衛所仍差撥官軍蓋立廠房相兼匠作
用工及貼辦物料○九年令各處民糧每歲
該起運京師之數先儘本都司衛所兌運其
有不盡者布政司坐撥各府縣輪流運送於
淮安徐州臨清德州等倉交收○十一年差
本部主事一員於各處提督軍民兌糧○十
三年令各處兌運民糧每二石與新蘆席一
領其淮安等處倉支運者每二石領執倉舊
席一領至京通二倉每百領除損壞止納七
十領○又令兌軍糧料於東安等門并五府
六部都察院等衙門及京倉收六分通州倉
收四分支軍糧料於淮安徐州臨清德州等
倉關支於通州倉收遮洋舡運於東店倉收
十萬石林南倉收五萬石○又奏准各處原
坐兌軍京糧或有災傷免徵者許於原坐徐
州淮安南京該納糧改撥贖兌○又令各處
解納在京及通州倉糧每石俱一夫一平斛

會典卷一百一十五
十一
收兩平斛放支民糧送納臨清淮安倉者每石俱一尖一平斛收兩平斛放支官軍備運俱一尖一平斛支赴京通二倉交收○又令湖廣江西浙江加耗俱六斗五升南直隸五斗五升江北揚州淮安鳳陽四斗五升河南民糧於蕭縣水次兌者四斗民自運至瓜淮等處兌軍運者三斗其兌運料豆加耗亦准此例○十四年令蘇州府委官督糧里及殷實大戶人等自運京儲旗軍退回屯守○京泰元年令都御史一員總督漕運○又令蘇

松常鎮等府民糧自運至瓜洲兌軍者加耗四斗五升淮安兌軍者四斗○五年令河南山東布按二司管糧官催督兌運軍糧青州濟南二府運送德州倉兗州東昌二府及河南布政司所屬運送臨清倉每石加耗四斗○七年令揚州迤南衛所運糧官軍每員名支行糧三石淮安迤北衛所每員名二石○天順元年令各處監兌民糧司府州官每歲承委後先行本部知會徑赴總督漕運官處比較○四年令運糧官軍雜犯死罪者比派

罪加納米三十石共八十石於淮安徐州倉
支運○六年江南糧運有未到通州者令戶
部侍郎一員催償就於天津德州附近倉分
收貯仍量留糶米以待下年帶運○七年令
運糧官軍犯罪者照例納米收贖罷淮徐支
運糧例○八年令官軍運糧或遇風水不測
損壞舡糧若在百里內者務要府州縣正官
在百里外者許所在有印信官司勘實結申
總兵等官處如有詐妄罪坐原勘官糧米仍
依原定分數交納○成化元年奉准各處運

糧旗軍附帶土產物價河西務張家灣等處
免其稅課○三年令浙江江西湖廣南直隸
衛所并南京各衛俱於本處支行糧三石江
北鳳陽等八衛所并直隸廬州安慶六安滁
州泗州壽州儀真揚州八衛俱於淮安倉支
米麥二石八斗高郵淮安大河邳州徐州滁
州左六衛俱於徐州倉支米麥二石六斗遮
洋缸并南京水軍左等八衛於南京各衛倉
大河等五衛於淮安常盈倉山東於臨清倉
俱支米二石四斗德州天津等九衛於德州

倉支米二石○六斗令蘇松等府民自運糧
仍舊軍運○七年令運糧都指揮并把總指
揮軍伴於相應軍餘內撥二十名就令駕舡
俱照運糧軍餘一體開支行糧賞鈔○八年
令運糧至京倉北直隸并河南山東衛所限
五月初一日南直隸并鳳陽等衛所限七月
初一日若過江支兌者限八月初一日浙江
江西湖廣都司衛所限九月初一日其把總
都指揮及領運千百戶等官違限二十日以
上住俸戴罪償運若連三年違限者逾降一
級二年不違限者量加獎異三年不違限者
量加旌擢俱奏請定奪○九年奏准運糧官
軍盤剝費用正糧不敷總督等官出給印信
文憑付把總官於太倉拊草等項銀內借與
完納下年照數送還○十年令湖廣江西浙
江加耗每石四斗應天并江南直隸各府一
斗五升徐州二斗山東河南一斗五升○十
六年令各處運糧通加耗一斗各把總官變
賣時價解送清江衛河提舉司給與官軍造
舡其有司木料并抽分木植價銀停止○又

令河南民糧歲用遮洋舡於元城縣小灘水
次領兌○又令蘇松常鎮四府歲運兌軍糧
仍舊交兌於瓜淮水次其瓜洲南京戶部差
官一員督兌淮安委本部常盈倉收糧官督
兌○又令遮洋舡運糧薊州者如遇風水漂
流照淺河舡例改撥補數○十七年南京運
糧官軍行糧令江西蘇松等處該納南京倉
糧就同兌運帶去瓜洲淮安扣支每米一石
增水腳價一斗五升○二十年以河道淺阻
糧運遲滯令所運糧已到者悉免晒颺每石
加收耗米四升未到者令在京各衛所官軍
人等於通州張家灣等處地方臨舡預支三
箇月每石加腳價米三升河西務七升其所
兌糧每石兌運該收耗米五升并免晒米四
升俱作正數放支如無本色者每斗折銀五
分送太倉庫其兌之未盡者俱於通州倉上
納○二十一年令每年本部差官一員於山
東河南南京差官四員於浙江江西湖廣南
直隸地方督同各司府州縣正官并分巡分
守管糧官將原會兌軍糧米徵完俱限十二

月以裏運赴原定水次倉交兌不完者各管
糧官住俸次年正月終不完者革去冠帶經
該官吏并管糧委官拏問若民糧已到領兌
官軍來遲或才證者領運官參問○又令運
糧把總等官每年糧完清查欠債旗軍開報
巡倉御史及本部監督委官處不分遠近年
分止依律加息三分償還其各衛所官借銀
千兩以上者革去冠帶五千兩者住俸萬兩
者降一級不許管軍管事若運糧俱完不欠
債至六年之上者許總兵等官員奏把總都
指揮及衛所千百戶等官俱量陞一級○又
令運糧官員老疾不勝任者赴漕運衙門告
驗聽把總官坐名報取代補若無相應官許
於軍政佐二內取補規避運糧官員仍發上
運旗軍不上運或逃避者究問仍發運糧○
又令各府州縣兌運軍糧如十二月及次年
正月不完者管兌官照例革去冠帶住俸至
五月不完者經該官吏及管糧官從重參究
若管運軍官至正月終不到水次領兌者一
体住俸候交兌完日問罪○二十三年令改

大明會典卷一百一十五

七

造渡洋運舡為淺舡從新河僭運其該運糧
并人夫亦照淺舡例均派每舡旗軍十名○
弘治二年議准每歲本部郎中員外郎主事
內推選一員領

勅催僭糧舡禁革奸弊○又奏准漕運糧遭風漂
流者勘實具奏將兌運京倉減除通州倉上
納如漂流十石減除一百石每石省腳價米
一斗正糧照例加耗所省米兩平收受以補
漂流之數○又令官軍上納京通二倉兌運
者加耗七升改兌加耗四升支運并渡洋舡

仍舊一尖一平斛收受○三年取回各處監
兌主事等官止令各該管糧官監兌○五年
令運糧官軍借債但係三年以前者盡為革
罷近年者止照律出息若放債之家倚勢逼
放及擅執官軍考掠雜賣官糧准折者軍發
邊衛充軍民發口外為民果有窮困衛所缺
少腳價者許於太倉量借銀兩完納俟下年
照數送還○七年令兩京戶部仍差主事等
官於湖廣江西浙江山東河南及南直隸各
府催督兼監兌民糧○八年奏准各處兌運

糧每歲布按二司及直隸府州縣管糧官督
屬徵收年終運赴水次候正月交兌如有不
完從巡撫等官依例究治初違限一年二年
者附過還職連違三年者以罷軟起送吏部
其各該分巡分守管糧官員以十年為率五
分不完者亦照此例把總及運糧官亦依限
前去水次領兌如違管運官照府州縣例把
總官照分巡分守例一体查處連違限三年
聽漕運衙門黜退不許管軍管事○十二年
奏准自天津該運京通二倉糧儲腳價不敷
許令太倉銀庫借用如把總等官縱容旗軍
花費及私下還債以監守自盜論罪立功滿
日帶俸差操債主以盜官物論罪勢豪官員
奏請發落家人伴當發廣兩烟瘴衛分充軍
○又奏准運糧都司衛所把總官所管運舡
俱以十分為率若有一半以上違限寄放德
州等處不行到倉者令漕運都御史提問降
一級納米完日照舊管運一半以下者叅奏
提問○又令本部會同兵部及漕運都御史
等官考察運糧各衛所指揮千百戶廉幹有

為者存留管事貪婪無為者革退另選相應
官代補○又

勅本部侍郎一員會漕運總督等官令本部原委
即中并收糧主事分投催僱糧船如遇

親王黃舡二隻經過一時迴避外其餘

王府各舡務令兩岸分行擔牽不許混擠以阻糧
運○十三年奏准官軍漕運將正耗糧米照
數交兌不許折收輕賫及中途糶賣違者軍
餘欠十石小旗欠五十石總旗欠一百石以
上者俱問發邊衛哨瞭百戶欠二百石千戶

欠五百石指揮欠一千石把總都指揮等官
欠三千石以上俱問發原衛帶俸差操若總
欠數多總督漕運總兵等官另行奏請定奪
原賣官糧責付領運交納所得價銀入官○
又定各處兌運衙門解送糧米山東直隸限
三月以裏江北直隸鳳陽等處限五月以裏
南京并江南等處限六月以裏浙江湖廣江
西限七月以裏到部如有故違遲悞先將差
來人役送問承行并管糧官吏行各該巡按
御史一体究治○又令運糧衛所各置文簿

一扇凡兌過糧數并脚米多寡一應盤費使
用及侵欺債負等項逐一附寫事完之日送
漕運衙門查究

邊糧

事例

洪武二年令戶部於蘇州府太倉儲糧三十
萬石以備海運供給遼東○四年令青州府
官軍運山東糧儲給遼東定遼邊衛○蘭州
涼州河州岷州洮州寧夏莊浪西寧臨洮甘
肅山丹永昌等衛軍糧每歲令西安等府送
納大路官倉轉運邊衛○二十四年令蘭州
岷州臨洮寧夏四衛官軍以平涼鞏昌等府
民納米麥對撥供給其洮州涼州河州西寧
莊浪甘肅山丹永昌八衛以各府見在倉糧
陸續備運供給○二十五年令海運蘇州太
倉糧米六十萬石供給遼東官軍下年同○
二十九年以陝西各府州縣民轉運邊餉道
遠令於驛道有軍民處置倉各就近地計程
接運○三十年令法司將徒流遷徙死罪囚
人先自平涼起程到西涼將運去糧米就西

涼收貯候擲到甘肅完訖却從西涼起擲至
平涼接遞每囚二名共買車一輛牛二隻運
米四石後每車一輛再貼囚人兩名共當○
永樂十年令陝西鞏昌臨洮等府稅糧以附
近府縣民運納蘭縣抵甘州每五十里設一
站令囚人及官軍轉運○十三年發山東山
西河南及鳳陽淮安徐邳等處民丁十五萬
運糧赴宣府各給行糧脚價仍免差役一年
○十七年以口外糧料數少令於京倉支撥
選取營造次撥旗軍備運其擲堡運糧及坐

堡管堡官除軍職外仍於吏部聽選方面府
州縣官內選取一百員差用以文職大臣把
總管運○十九年以宣府等處缺糧令法司
囚人運糧贖罪雜犯死罪十石流罪八石徒
罪六石杖罪四石笞罪二石○二十年令各
府州縣民運邊糧者各免差役一年○宣德
三年令行在戶部差官以九月終發水平府
屬縣民及東勝諸衛軍兼運林南東店倉糧
於遵化城內供給官軍○五年令歲運開平
糧四萬石自京師至獨石立十一堡每堡屯

軍一千名各具連車以六十日為限其開平
備禦官軍輪班於獨石搬運仍令都督一員
領軍防護伯一員總督○六年令五軍操備
并彭城永清左右三衛旗軍擺倭僭運糧料
一十萬石赴獨石等處差武職一員把總提
督○七年奏准法司囚犯送本部通類差官
押赴通州各衛倉支糧自備車輛運赴山海
衛倉○正統元年令陝西各府歲納甘州各
衛稅糧民運至蘭縣自蘭縣起發軍夫運至
涼州自涼州運至各衛○二年令山西歲運
宣府稅糧一半改運大同○七年令直隸蘇
州等府起運南京糧折銀五萬兩運赴陝西
布政司轉運甘肅等處糴糧給軍○九年令
山東等布政司直隸大名等府稅糧折布俱
運赴永平山海江西等布政司直隸蘇常等
府州稅糧折銀運山海遼東糴買糧料○十
二年令每歲運銀十萬兩於遼東糴買糧料
仍令直隸永平府永平盧龍等衛罪囚運山
海倉糧赴遼東寧遠等倉贖罪○又令每歲
運銀十五萬兩於宣府糴買糧料○景泰三

年令五軍等管撥軍七萬運糧六萬石於懷
來每人給脚銀三錢○四年令法司及直隸
罪囚於通州倉支豆運赤城直隸并萬全都
司等處罪囚於隆慶衛倉支米運龍門○又
令召人自通州倉運米赴獨石每石給脚銀
六錢馬營五錢五分○六年令法司罪囚領
運通州倉糧赴宣府不完者發巡撫官處減
半自備米納宣府斬絞罪二十石流并徒三
年十六石徒二年半十三石五斗徒二年十
一石一年半九石一年六石五斗杖每十四
斗

雜行

諸司職掌

凡一應錢糧等事行移各布政司及直隸十
八府州本部預為編置勘合并底簿二扇一
扇本部收貯一扇發下各司府州如有行移
將各該事件移付通類科通行於原編底簿
內附寫置立前件書填勘合內云洪武某年
某月某日書填某字幾號勘合照會某布政
司或劄付某府州仰比對朱墨字號相同行

下所屬照依坐去勘合內事件施行候事完
呈報到部於前件下注寫回銷緣由以憑稽
考其內外倉庫司局等衙門官員任滿須從
本部查考任內錢糧等項如是收支明白別
無虧欠然後咨發吏部聽用若有虧少及收
支不明必須究問至若本部官員考覈及皂
隸更替公用印色紙劄等事悉皆理之

石刻職掌

凡沒官房租錢印造茶鹽引由錢法契本勘
合通關等事時估除授給由吏役照刷文卷
紀錄也種夫役漕運差批通類違錯勘合等
事吏役各庫文簿改革考較編置通類勘合
等事斛斗秤尺通類勘合稅糧通關市舶等
事並皆掌之

事例

洪武四年令內外倉庫放支錢糧內則中書
外則行省第其字號為符券然後放出○十
四年置半印勘合下諸司收掌六部都察院
應有行移即便比對勘合朱墨相同火速奉
行諸司亦置六部都察院兩七扇如勘合至

日即便附寫緣由本衙門收貯仍將原文繳
回

內府其勘合附寫緣由明白滿日差人赴

內府奏繳○十九年革各衙門出納官物勘合令

該部行文書下庫用印信手本於各門關防

出入○二十八年令內外衙門關支物料本

部編置勘合送

內府收掌其該衙門奏領勘合赴該庫比號相同

照數放支○又令司禮監編置內官衙門勘

合底簿本部編置在外衙門勘合與底簿內

將一扇送

內府收貯本衙門與該庫各收一扇凡各衙門關

領物件自行開數具奏關出勘合填寫物數

齎赴本部比號騰寫底簿餘押用印仍與該

衙門齎去該庫比號照數支領本庫將勘合

送司禮監收銷或有差錯等項該衙門即便

具奏改正用印鈐蓋○宣德五年奏准編直

勘合付各衙門填寫實徵總數遣該吏親賚

赴部查理近者限本年十月速者十二月到

部自後俱循此例其各年開豁之數一體編

發勘合令填繳以憑查勘

大明會典卷之二十五

大明會典卷之二十六

戶部十一

度支科

經費一

賞賜

國朝賞賜用鈔錠胡椒蘇木銅錢并銀兩衣服等
項不一其係禮兵二部掌行者具見各部惟
歲給軍士冬衣布花等件係本部掌行故備
載于此

諸司職掌

凡在京賞賜該用鈔錠本部量數具奏於

內府關支凡有

欽賞官軍人等當該衙門將該賞人名鈔數於本部
委官處磨算相同將該賞數目附簿驗名給
散其委官仍將日逐各起賞過鈔數開呈本
部立案備照候季終本部將原關并賞過鈔
數通類具奏及賞賜胡椒蘇木銅錢等項亦
如之其在外如有

欽依賞賜官軍及賑濟饑民等項本部約量會計鈔

錠具奏委官赴

內府照數關領點開明白於戶科給批差人管運
仍行移所在官司如運鈔到彼照依坐去則
例限同驗名給散造冊回報本部以憑稽考

事例

洪武三年給賞四川鹽井等六衛軍士每名
綿布二疋綿花一疋仍加絹一疋○六年給
賞北平軍士永平居庸古北口為一等密雲
薊州為一等北平在城為一等通州真定為
一等○二十八年令陝西行都司甘州等衛
新發克軍者照舊軍事例給賞冬衣布花一
年以後減半○永樂五年令賞賜北平各衛

軍士冬衣布花該布絹三疋者內絹一疋折
與蘇木一斤八兩該布二疋者一疋折蘇木
一斤該布一疋者仍舊奉天征討旗軍原衛
無家小并全家在京者全賞其北京有家小
者在京賞綿布一疋原衛家小布二疋綿花
一斤八兩為事發充局匠布一疋牧馬千戶
所養馬幼軍於賊罰庫關賞舊衣三件○八
年令甘州等衛洪武三十一年以後充軍人
數照舊軍例給賞冬衣布花○十一年令南
京操練民間子弟并餘丁幼軍照例給賞夏
布○十四年令在京各衛軍士該賞夏布三
疋及二疋者內各一疋折新鈔三錠○十五
年令北京所屬衛所軍士全賞本色布花遼
東都司所屬衛分正軍恩軍有家小者綿布
二疋綿花一斤八兩隻身旗軍并養羊小廝
及老幼久病殘疾復役未及三年逃軍并習
學軍匠綿布一疋綿花一斤八兩幼軍一歲
至五歲隻身在營有一母伯叔父母一姐者
并六歲至十四歲隻身者各綿布一疋綿花
一斤若在營有一母一伯叔父母一姐一妹

一第者照養羊小廝例○十七年定賞山西
都司所屬衛分布花則例振武衛正軍有家
小綿布四疋綿花一斤八兩隻身旗軍并巡
營守門鋪養馬者倉看草老幼久病殘疾復
役未及三年逃軍綿布二疋綿花一斤八兩
太原左右中三護衛太原左右前三衛鎮西
衛寧化千戶所正軍校尉續添校尉并各護
衛牧養馬匹軍人有家小綿布三疋綿花一
斤八兩隻身旗軍校尉巡營守門鋪養馬者
倉看草老幼久病殘疾復役未及三年逃軍
及瀋陽中護衛平陽潞州衛沁州汾州千戶
所正軍校尉并巡營守門鋪養馬者倉看草
老幼殘疾復役未及三年逃軍綿布二疋綿
花一斤八兩山西行都司所屬大同左右前
後朔州天城陽和安東中屯等衛正軍恩軍
校尉并旗手等衛調去入伍軍匠有家小者
綿布四疋綿花一斤八兩隻身旗軍校尉并
旗手等衛調去入伍軍匠及巡營守門鋪養
馬看倉看草老幼久病殘疾復役未及三年
逃軍綿布二疋綿花一斤八兩○又令在京

各衛軍士該賞布一疋者與本色二疋者內
一疋折新鈔五錠三疋四疋者各支二疋餘
每疋折新鈔五錠○十八年令賞賜各衛軍
士冬衣布花照先

欽定賞賜例絹每疋折與蘇木一斤六兩胡椒四兩
布每疋折蘇木一斤胡椒三兩○十九年令
在京各衛軍士該賞布三疋者內一疋折蘇
木一斤一疋折新鈔三錠該布二疋者內一
疋折蘇木一斤該布一疋者仍舊在京者與
綿布南京者與夏布其南京隨住北京者仍

於南京給之○二十二年令在京各衛軍士
該賞布三疋綿花一斤半者與絹二疋胡椒
一斤該布二疋綿花一斤半者與絹二疋該
布一疋綿花一斤半者與絹一疋胡椒半斤
其南京衛所軍士該賞布疋該三疋者內二
疋折絹一疋一疋折胡椒一斤該二疋者折
絹一疋該一疋者折胡椒一斤○宣德五年
令在京各衛軍士該賞綿布三疋二疋者內
一疋折鈔五錠南京各衛軍士全給綿布不
支綿花○八年令梁城守禦千戶所軍士照

例給賞冬衣布花○十年令軍士冬衣布花
在京差監察御史給事中會戶部官在外巡
按御史等官會戶部委官給散○正統元年
令西安左等衛旗軍調寧夏各邊備禦者全
支綿布三疋綿花一斤八兩○增給遼東操
備軍士綿花為三斤○三年令報效家人義
男女婚民人餘丁各賞布三疋本色二疋折
鈔一疋逃囚布一疋逃軍布二疋內折鈔一
疋綿花俱一斤八兩○四年奏准北直隸衛
分軍士冬衣布花每歲七月中差官給散俱
限十二月終回京○又令在京并南京各衛
所旗軍力士校尉將軍人等該賞布花見在
并征差在營有家小隻身及年十五歲以上
矮小軍人在營有家小并年十四歲以下幼
軍在營或有一母一伯叔父母一姐一妹一
弟者征差運糧陣亡失陷傷故落水淹死病
故但有長幼兒男同家小在營者在營亡故
有兒男家小在營者初年下屯關支月糧未
收子粒有無家小者年老殘疾還鄉換丁在
營有家小者

王府隨侍旗軍校尉并養馬軍人醫獸操練民間子弟并餘丁俱布三疋為事發遣征進在京有家小者年老殘疾無丁代役并習學局匠及赦前為事發充局匠俱有家小及矮小隻身軍人年十五歲以上者各衛燒窯挑柴看桐漆樹種首著及四門廚房做飯食糧恩軍赦前收役在營有家小者俱布二疋征差運糧陣亡失陷傷故落水渰死在營止有老軍與隻身妻女并年六歲至十四歲隻身男及同籍隻身弟婿等項在營者為事食糧恩軍在營隻身者在營止有六歲至十四歲隻身男在營者為事發遣征進在彼病故在京有兒男者旗軍年老殘疾無丁代役并習學局匠及赦前為事發充局匠在營俱隻身者赦後為事發充局匠及王府養羊幼軍小廝俱布一疋牧馬千戶所養羊幼軍舊衣三件征差隻身并在營止有幼男女年十歲以下候本軍回還照例補賞為事被監有無家小候復役補賞○七年令陝西都司調去甘肅沿邊操備腹裏屯軍每名給

賞綿布三疋内折鈔一疋綿花一斤八兩○
八年令甘肅延綏等處操備旗軍有家小者
每名給賞布三疋隻身布二疋綿花俱一斤
八兩○令陝西都司所屬寧夏中護衛河州
洮州岷州寧夏左右前屯衛寧夏寧夏中靖
虜等衛寧夏群牧千戶所正軍恩軍校尉有
家小者每名給賞布四疋隻身旗軍校尉并
養羊小廝巡營守門鋪養馬看倉看草老幼
父病殘疾復役未及三年逃軍布二疋綏德
衛慶陽延安西安右護衛西安左西安後鞏
昌漢中秦州平涼等衛鳳翔守禦千戶所西
固城禮店千戶所階州守禦千戶所平涼中
護衛蘭州西安前甘州中護等衛甘州群牧
守禦千戶所
鄭府儀衛司群牧千戶所正軍校尉有家小者布
三疋隻身旗軍校尉及巡營守門鋪養馬看
倉看草老幼父病殘疾復役未及三年逃軍
布二疋綿花俱一斤八兩寧夏在城驛并寧
夏迤運所及高橋兒等各驛迤運所恩軍布
花各照彼處附近衛所軍士原定腹裏口外

事例給賞陝西行都司所屬甘州左甘州右
中前後涼州西寧永昌山丹莊浪鎮番等衛
古浪城鎮夷守禦千戶所正軍恩軍并鎮夷
守禦千戶所京衛紀罪旗軍并涼州莊浪二
衛自買馬匹充軍報效士民有家小者布四
疋隻身旗軍校尉并養羊幼軍巡營守門鋪
養馬看倉看草老幼久病殘疾復役未及三
年逃軍布二疋綿花俱一斤八兩○九年令
各衛軍士該賞布花許在衛妻子家人代領
隻身無親者照數印封責親管官旗領送本
軍○十年令陝西延慶西安秦鞏鳳翔等衛
所屯田旗軍分調定邊等營備冬者每名給
賞布二疋內折鈔一疋綿花一斤八兩○又
令聚洛陽和天城三驛擺站囚軍每名給賞
綿布二疋綿花一斤八兩○又令河南都司
并直隸寧山衛南陽衛潁上守禦千戶所旗
軍於延安綏德等處備邊過冬者每名給賞
布一疋綿花一斤八兩鈔二十五貫○又令
陝西延綏慶陽二衛并西安左等四衛旗軍
原調守邊備冬者每名給賞布四疋內二疋

并綿花一斤八兩給與家小餘布二疋再增
綿花一斤八兩給守邊正軍若本家有選差
常川守邊備冬餘丁者每名再給布一疋綿
花一斤本衛守城操練者照舊○又令河南
都司所屬衛所旗軍於宣府操備過冬者每
名給賞布二疋綿花一斤八兩○十二年令
陝西寧夏備禦寧免衛軍士每名給賞布二
疋綿花一斤八兩其家小在原衛者則給綿
布二疋綿花一斤八兩○又令廣昌守禦千
戶所照例給賞布花鈔錠○景泰三年令永

寧夜不收馬軍并保安等城旗軍內陸續解
到衛新軍給賞冬衣布花○又定後軍都督
府所屬通州右等衛所并大寧萬全二都司
所屬衛所賞賜布花則例通州左右永平薊
州遵化忠義中鎮朔隆慶東勝左右密雲中
興州中屯左屯右屯前屯後屯營州中屯右
屯左屯前屯後屯定州河間大同中屯瀋陽
中屯茂山保定前後左右中定邊開平中屯
天津天津左右武清撫寧真定涿鹿左涿鹿
盧龍涿鹿中神武中方等衛及廣昌平定蒲

州梁城寬河等守禦千戶所正軍恩軍有家
小該布三疋者內一疋折鈔五錠綿花一斤
八兩隻身旗軍及發去異姓軍士巡營守門
鋪養馬看倉看草老幼久病殘疾復役未及
三年逃軍該布二疋者內一疋折鈔五錠綿
花一斤內平定蒲州二守禦千戶所正軍
及巡營守門鋪養馬看倉看草老幼久病殘
疾復役未及三年逃軍該布一疋者內一疋
折鈔五錠綿花一斤八兩宣府前左右萬全
左右懷來山海密雲後開平蔚州保安保安

右永寧懷安隆慶左右龍門等衛興和羨峪
龍門等守禦千戶所除夜不收守墩旗軍布
四疋全支本色其餘正軍恩軍并旗手等衛
調去入伍軍匠有家小該布四疋者內一疋
折鈔綿花一斤八兩隻身旗軍調去入伍軍
匠隻身者及養羊小廝巡營守門鋪養馬看
倉看草老幼久病殘疾復役未及三年逃軍
及習學軍匠不分有無家小全支布二疋綿
花一斤八兩○又令陝西寧羌臨洮二衛金
州文縣二守禦千戶所鎮虜玉林威遠雲川

高山等衛及山陰馬邑守禦千戶所軍士俱照例給賞冬衣布花○成化六年令直隸遵化等衛所軍士調撥喜峯等極邊口堡守備過冬者有家小賞布三疋無家小者二疋○七年令各邊民夜不收給賞布一疋綿花半斤○十四年令給賞冬衣布花事故扣除之數該屬五府者送該府經歷司親軍衛所送掌印官同首領官封收待下年給散○又令給賞冬衣布花以七月初一日奏領勘合八月初一日下庫關領十五日以後陸續給散

○十五年令南京賞賜各衛軍士夏布每歲三月初旬取勘四月終旬給賞○又令遼東并萬全都司宣府前等衛守哨夜不收旗軍人等每名給賞布四疋內半疋折鈔○又令永平薊州沿邊關管操守軍士該賞布疋全關本色○十九年令陝西文縣階州西固城守禦千戶所有家小正軍每名給賞布一疋綿花一斤八兩隻身并把門等項布一疋如不足數布一疋給銀二錢綿花一斤五分○又令四川茂州上班守備旗軍每名給賞布

二疋綿花一斤○二十三年令賞賜軍士冬
 衣布花每布一疋折銀二錢五分綿花每斤
 折銀七分○弘治三年令四川建昌等六衛
 軍士每名給賞布二疋內布一疋折鈔五錢
 如無鈔折銀一錢五分綿花一斤折銀七分
 ○又令山西都司所屬衛所振武衛并鴈門
 千戶所屯守正軍有家小每名綿布四疋本
 色二疋折鈔二疋綿花一斤八兩本色一斤
 折鈔八兩隻身旗軍并巡營守門鋪養馬看
 倉看草老幼久病殘疾復役者及三年逃軍
 每名綿布二疋本色一疋折鈔一疋綿花一
 斤八兩本色一斤折鈔八兩保德州守禦千
 戶所屯守正軍有家小每名綿布三疋折鈔
 一疋綿花一斤八兩隻身旗軍并巡營守門
 鋪養馬看倉看草老幼久病殘疾復役未及
 三年逃軍每名支綿布二疋綿花一斤八兩
 太原左右前鎮西衛寧化守禦千戶所
 晉府儀衛司寧化等王府正軍校尉有家小每名
 綿布三疋本色一疋折鈔二疋綿花一斤八
 兩本色一斤折鈔八兩隻身旗軍校尉并巡

會典卷二十六

十一

營守門鋪養馬看倉看草老幼殘疾久病復
後未及三年逃軍每名綿布二疋本色一疋
折鈔一疋綿花一斤八兩本色一斤折鈔八
兩平陽潞州瀋陽中護衛汾州守禦千戶所
沁州守禦千戶所

瀋府儀衛司正軍校尉巡營守門鋪看倉看草老
幼久病殘疾每名綿布二疋本色一疋折鈔
一疋綿花一斤八兩本色一斤折鈔八兩山
西行都司所屬大同左右前後朔州天城陽
和安東中屯鎮虜玉林威遠雲川高山山陰
守禦千戶所馬邑守禦千戶所

代府長史司帶管屯田旗軍有家小每名綿布二
疋屯田老幼等項旗軍無家小每名綿布一
疋綿花俱一斤八兩○又令陝西都司所屬
固原衛西安前千戶所

慶府儀衛司正軍恩軍校尉人等賞布花如正統
七年例○又令見在寧夏西安左等衛并延
綏慶陽三衛操備有馬餘丁每名綿布二疋
綿花一斤○又令

秦府儀衛司

韓府儀衛司

肅府儀衛司正軍校尉有家小每名綿布三疋綿
花一斤八兩隻身旗軍及巡營守門鋪養馬
看倉看草老幼久病殘疾復役未及三年逃
軍每名綿布二疋綿花一斤八兩○又令陝
西行都二司所屬衛所旗軍該賞布花如不
勾全賞照例減賞原支四疋者支與三疋原
支三疋者支與二疋不敷布花照例折鈔每
綿布一疋折鈔五錠綿花一斤折鈔二貫

大明會典卷之二十六

大明會典卷之二十七

戶部十二

經費二

月糧

諸司職掌

凡內外衛所正伍旗軍歲用糧米已行各該
有司編置勘合對撥着令人戶自行依期送
納外其仕京有未對軍人及未入正伍等項
帶支人數如遇按月支糧百戶所將所管軍
人造冊申繳千戶所本所類總繳申本衛該
衛類總具解申繳合于上司轉達本部磨算

相同明立文案編給半印勘合字號仍定套
合於本衛倉某年分某字版某糧米內支給
將文冊繳回原行衙門轉下該倉眼同該衛
委官及本倉官攢照數放支如有事故扣除
還官支畢將實支扣除數目申達本部知數
仍於原編字號底簿內注寫實支扣除數目
以憑稽考其支過糧數另於
內府糧冊內明白注銷其在外衛所軍人支糧亦
合一體造冊編給勘合放支

軍法定律

一指揮千百戶管軍官吏酷害軍人剋減月
糧將無作有以有為無者許旗首軍人奏

聞即將害人的官吏抄沒家財就與告人再加重賞
若旗首通同官吏害軍者許軍人自告

大軍月糧式 全支照此式

某衛某千戶所百戶某人下見在旗軍一百
一十二名該支洪武 年 月分糧各支不
等

總旗支米一石五斗二名

小旗支米一石二斗一十名

頭軍支米一石五十八名

次軍支米八斗二十三名

隻身支米六斗一十九名

實支米一百二石八斗整

洪武 年 月 日百戶某人押字

吏某人

事例

洪武初令在京在外各衛所馬軍曾經出塞

三次馬匹不曾倒死者月支糧二石步軍總

旗一石五斗小旗一石二斗軍一石〇二十

一年令民匠充軍者月支糧八斗〇又令牧

馬千戶所軍士月支糧一石〇二十二年令

民丁編軍操諫者月支糧一石〇二十三年

令普定貴州平越三衛烏撒畢節永寧黃平

千戶所興隆普安層臺赤水四衛軍士有家

小者月支糧一石無家小者五斗〇又令廣

洋衛安插達軍成戶者月支糧一石不成戶

隻身婦女幼男五斗〇二十五年令各處極

邊軍士不拘口數多少月支糧一石〇又令

陝西寧夏左屯衛未堪入伍紀錄旗軍有家

小者月支糧五斗隻身月支三斗俟出幼補
役屯種之日住支○二十七年令江陰橫海
水軍右等衛稍班破手月支糧一石五斗○
又令紹興衛三江千戶所駕海船民兵月支
糧一石○二十八年令陣亡病故軍月支糧
一石在營病故者五斗○永樂元年令松潘
等處旗軍十口之上月支糧一石九口八口
八斗七口六口七斗五口四口六斗三口以
下五斗○五年令陝西臨邊衛分守城征哨
旗軍俱全支米○八年令山東都司各衛所
守城餘丁月支口糧三斗○又令糧多地方
旗軍月糧八分支米二分支鈔少者照舊○
九年令中都留守司河南浙江湖廣都司各
衛所守城旗軍照舊全支米山西都司各衛
所陝西都司腹裏各衛所八分米二分鈔福
建廣東廣西四川都司各衛所七分米三分
鈔江西都司各衛所米鈔中半兼支○又令
小河疊溪茂州威州四衛馬軍月支糧一百
四斗步軍七十餘折鈔○十三年令在京各
衙門官軍該支俸糧鈔錠按月總關至衛所

部差監生會同本衛官唱名給散若有事故
不到者將鈔封收候到給與若在鄉里隨屯
住者運鈔至屯支給○十六年令差往撒馬
兒罕舍人餘丁原無月糧者支米一石以起
程日為始回日住支○十九年令錦衣衛將
軍月支本色米一石餘折鈔各衛旗軍力士
校尉厨役人等有家小者月支本色米六斗
無家小者四斗五升餘折鈔○二十二年令
錦衣衛將軍總小旗每月添支糧五斗各衛
總小旗軍力士校尉人等有家小者四斗無
家小者一斗五升○洪熙元年令大同宣府
操備官軍月支糧四斗○又令天壽山營造
人匠有家小者月添米三斗○宣德元年令
銅鼓衛邊軍有家小者月支糧八斗無家小
五斗○三年令各處選調在京操備官軍月
支行糧三斗民匠民夫四斗○四年令在京
旗軍該支月糧如過期三月不關者扣除在
官正收作數各衙門經該遲悞造冊官吏叅
奏拿問○又令在京各衛軍士月糧每衛選
委指揮一員提督關給委官通同作弊者許

監察御史糾舉○又令在京在外各衛所總
小旗軍有馬者止支本等月糧○八年令旗
軍月糧文書到倉一月半月不關者住支扣
除○九年令各都司衛所旗軍月糧文書到
日過三月不支者折支鈔錠○十年令四川
松潘旗軍驗口給糧小河疊溪茂州威州四
衛所馬軍支糧一石步軍有家小者七斗無
家小五斗○又令山西行都司衛所旗軍有
家小者月支糧八斗無家小六斗調來操備
者五斗有家小者八斗○又令陝西行都司
衛所旗軍月糧每石月支本色米五斗餘五
斗折支銀布備禦官軍月支米五斗○又令
居庸等驛甲軍照軍士例支月糧○正統元
年令湖廣五開衛守城旗軍月糧先減五斗
者仍令全支一石○二年令在京并外衛備
蓋城樓旗軍人匠旗軍每名月添支米一斗
軍匠每名月支米三斗民匠原無月糧月支
米五斗餘丁匠三斗○又令陝西肅州衛境
外墩軍月支糧八斗○三年令湖廣浙江都
司衛所旗軍月糧照金山等衛所旗軍例有

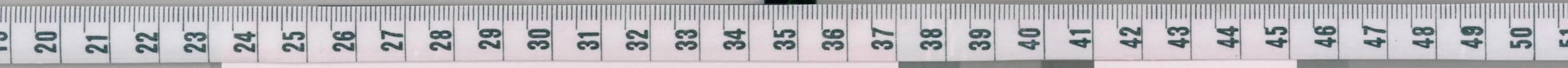
家小原支本色米六斗者添二斗無家小原
支四斗五升者添一斗○又令浙江觀海等
衛安插回回月支糧四斗○又令各邊夜不
收軍士每月添支口糧二斗○又令廣東所
屬衛所旗軍月糧全支○又令四川鹽井寧
番會川建昌二衛茂州越嶲衛并小河威豐
三千戶所貴州赤水等衛所湖廣瞿塘衛忠
州千戶所四川成都左護衛成都右等一十
衛并雅州等千戶所旗軍每月各添支米二
斗○又令陝西西安等衛邊軍有家小者月
支糧六斗無家小四斗五升餘折鈔○又令
各營報效甲軍月支糧一石○又令征進麓
川旗軍自起程日為始月給本色米一石事
完照舊○又令陝西邊衛倉所收青稞支旗
軍月糧每六斗准作五斗大絹一疋折糧一
石二斗大布一疋折六斗小布一疋折四斗
○四年令滁州衛旗軍原支糧六斗者今添
為八斗北直隸并大寧都司旗軍有家小原
支五斗者添一斗無家小原支四斗者添五
升老幼原支二斗者添一斗○又令陝西寧

夏等四衛守墩軍士月糧有家小者添支本色八斗折色二斗無家小本色四斗八升折色一斗二升○又令陝西寧夏甘肅巡哨官軍月添支行糧三斗○五年令中都留守司鳳陽右等衛所旗軍有家小支米六斗者添支二斗無家小支四斗五升者添支一斗五升殘疾并幼軍月支米三斗如舊所添糧俱於折色內扣除○又令貴州各衛選擇旗軍總旗月支糧七斗五升小旗六斗軍人有家小者五斗無家小三斗餘俱於四川布政司官庫折支鈔○又令大河淮安二衛及鳳陽各衛所旗軍月糧有家小者每月添支米二斗無家小者添支一斗五升於折色內扣除○又令遼東廣寧等衛及定遼左等衛軍士有家小者每月添支米三斗隻身二斗紀錄幼軍一斗○又令直隸梁城守禦千戶所旗軍月支糧三斗○七年令密雲中後二衛守關操備旗軍有家小者并興州後屯等衛調去官軍每月俱支米八斗行糧住支○又令陝西寧夏等衛旗軍每月添支米一斗餘折

布絹○八年令陝西西安左等衛調撥甘肅
延綏等處操備旗軍有家小原支本色六斗
者添支一斗無家小原關四斗五升者添支
五升○又令天壽山上工官軍每月行糧四
斗外添支口糧二斗○又令陝西腹裏衛所
旗軍三箇月全支米一石餘月米鈔兼支甘
肅操備旗軍四箇月全支米一石餘月照舊
○又令陝西肅州衛為事問發立功守瞭犯
人月支口糧三斗○又令直隸蘇州松江并
浙江沿海等衛所旗軍月糧有家小者添為
一石○九年令大同宣府軍糧有家小者月
支本色八斗折鈔二斗無家小月支本色六
斗折鈔四斗○又令陝西延綏守邊旗軍有
家小者月支米五斗豆二斗餘三斗折布○
又令陝西行都司衛所夜不收月糧全支○
十年令各處起取軍匠定撥在京武功中衛
帶管支糧○又令福建沿海衛所備倭旗軍
月支米一石○又令遼東屬衛守城軍月糧
六斗內本色三斗折鈔三斗守邊者月支本
色米五斗其沿邊操哨軍月支本色米五斗

一斗折鈔○十一年令陝西甘肅旗軍月糧折河南起運闊白綿布每疋八斗陝西綿布每疋仍折六斗○又令陝西獵戶土民選出壯丁本衛所帶操者月支口糧四斗○十二年令萬全都司所屬衛分不分旗軍月支米一石米與折色銀布間月閏支如遇閏月全支米○十三年令山西行都司衛所屯軍馬隊操練者月支口糧三斗○又令陝西甘肅選操屯軍有供丁者月支米三斗○十四年令通州等衛充斗級餘丁月支口糧三斗○

又令神機營牌刀餘丁月支米六斗○景泰元年令在京將軍旗校操備報効等項官軍人等該支食米一石之上者俱月支本色米一石餘折鈔○又令京營頭撥官軍月糧每月各添一斗次撥五升○三年令京通各衛倉軍斗月糧有家小支六斗者添為一石無家小支四斗者添為六斗○又令神機營操練餘丁月糧仍支六斗○又令奇子峪等二十六營操守軍士大安口等駐操八營巡哨聽調軍士有家小者月支米八斗無家小斗



斗行糧住支○又令各營報效舍餘有冠帶者月支米一石無冠帶有家小者八斗無家小六斗外衛官旗頭撥五斗○又令各營舍餘選出操練者月支米三斗○又令各處老幼殘疾屯軍俱令守城把門月支米三斗○又令口外旗軍照舊支月糧一石○四年令神機敢勇報効等營并御馬監操備舍人餘丁原支三斗及今加六斗者俱支四斗內有冠帶者八斗遇有調用各加行糧二斗○五年令倒馬關旗軍月糧有家小者八斗無家

小六斗○六年令土木榆林二驛擺站軍士月糧有家小者八斗無家小六斗○又令脩理城垣官軍每月添支口糧一斗○又令四川征進守備旗軍每月支米八斗守城旗軍五斗老疾紀錄三斗○天順元年令各邊軍人不分馬步俱支本色米一石○又令各處士兵秋冬操練支口糧春夏佳支○二年令通州添蓋倉廩旗軍月支口糧三斗○又令守瞭囚徒月支糧三斗○成化二年令各衛旗軍月糧添支本色五升○又令四川成都

右衛旗軍月糧照貴州衛所新定事例俱米
 鈔中半無支軍人無家小者月糧六斗本色
 四斗折鈔二斗老疾并紀錄各支本色三斗
 松茂威疊小河五衛所總旗本色一石折鈔
 五斗小旗本色九斗折鈔三斗有家小軍人
 本色八斗折鈔二斗無家小者本色四斗五
 升折鈔一斗五升其撥堡貼守總旗本衛本
 色五斗五升該堡支四斗五升小旗本衛本
 色四斗五升該堡支四斗五升有家小正軍
 本衛支米三斗五升該堡支四斗無家小者

該堡支米四斗五升不支行糧續令松潘等
 衛所旗軍有家小者月支本色一石無家小
 支八斗者減去三斗老疾紀錄俱支五斗○
 又令四川各衛所旗軍月糧添支本色五斗
 ○七年令陝西延綏二衛旗軍照慶陽衛例
 總旗月支本色八斗折鈔七斗小旗月支本
 色六斗折鈔六斗有家小軍人月支本色六
 斗折鈔四斗○又令貴州軍糧總旗八斗三
 升者添為九斗六斗八升者為八斗軍士有
 家小五斗八升者為七斗無家小四斗八升

者為五斗五升如糧不敷折給銀布○八年
令大同宣府選操上班舍人照操軍例月支
糧一石○九年令各邊民夜不收月糧添為
五斗○又令宣府選操旗軍照邊軍例支糧
○又令陝西延綏慶陽三衛在榆林備邊者
月支本色米六斗折色四斗支銀錢○十一
年令陝西洮河岷州三衛在邊操備旗軍照
洮州衛例月支本色米一石在衛守城雜差
等項照臨洮等衛例月支本色六斗折鈔四
斗
十二年令

長陵等衛灑掃寶山做工旗軍月支糧一石○十四
年令在京各衛餘丁選取在營操練者月支
米六斗○十六年令種首著旗軍照養牛種
菜等例月支糧一石○十七年令大同宣府
延綏寧夏甘涼遼東沿邊墩軍月支米三斗
○又令六科廊裁縫軍匠月支米五斗○十
八年令錦水衛女戶月支糧一石○十九年
令宣府各城選操舍餘照在城例月支糧一
石○二十年令在京各衛軍人月糧五月六
月七月八月十一月十二月京倉關支正月

二月三月四月九月十月通州關支○二十
一年令永清等衛所餘丁幼匠月支米五斗
○又令漕運軍餘月糧八斗俱支本色○又
令各處沿邊沿海軍士月支糧八斗○二十
二年令各邊守瞭及為事問發各邊墩臺囚
徒月支米一石者減為四斗○弘治元年令
山東沿海衛所官軍月糧上半年支本色下
半年折色每石折銀二錢五分○二年令尚
寶監選到錦衣衛軍匠幼丁月支米一石○
又令交趾夷人兵仗織染局上工者月支米

一石○又令御馬監養鷹餘丁月糧添為五
斗○三年令萬全都司所屬衛所官軍俸糧
折色照大同例每年會計山東河南并大名
等府稅糧折布戶口食鹽錢鈔摘撥解赴管
糧官處支給○六年令各

王府近年有司僉充及民間投充校尉不許支糧



諸司職掌

凡內外大軍關支月鹽有家小者月支二斤
無家小者月支一斤其在京衛分如遇按月

支鹽將該支軍名鹽數造冊申繳合干上司
轉達本部磨算相同立案將原繳文冊出給
勘合字號坐定軍名鹽數劄付龍江鹽倉放
支如有事故就便扣除支畢將實收扣除數
目申報本部於原編勘合字號底簿內註銷
以憑稽考仍立案備照其在外衛所軍士月
鹽亦有支鈔去處每鹽一斤折鈔一百文照
例行移有司於係官錢內支給如有事故一
體扣除不支

事例

正統二年令脩蓋德勝等門做工軍餘人匠
每名月支食鹽一斤○三年令甘肅等處官
軍於本地出鹽去處自行撈取食用○四年
令京衛調出遼東操備軍士照彼處例每名
月給食鹽二斤○成化十二年令見今營造
軍民人匠每名月給食鹽一斤○十三年令
南北二京錦衣等衛軍校及各處旗校軍士
月鹽一體住支

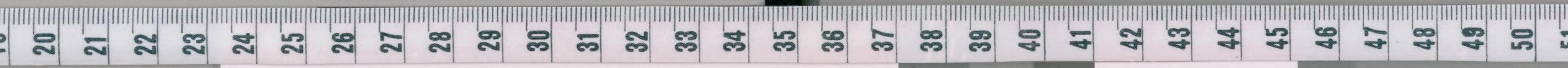
官民戶口鹽鈔

事例

洪武二十四年令揚州府泰州竈戶照温台
 處三府例支食官鹽折納鈔貫每引二百斤
 米四石每米一石折鈔二貫五百文其鈔就
 准工本工本數多而鈔少官為補支工本數
 少而鈔多扣除工本外餘鈔納官○永樂二
 年令兩京官吏人等及各處官民戶口食鹽
 每歲大口納鈔一十二貫支鹽一十二斤小
 口納鈔六貫支鹽六斤市民食鹽每引納鈔
 二百貫鄉民食鹽每引納米五石每石折鈔
 一百貫每引該鈔五百貫○三年令浙江等

布政司并北直隸府州縣官民人等戶口食
 鹽各隨地方徵收歲用糧多處徵米歲用糧
 少處徵鈔○四年令未食鹽官民人等一體
 見丁納鈔支鹽大口十五歲以上月支鹽一
 斤納鈔一貫小口十歲以上月支鹽半斤納
 鈔五百文○八年令給

孝陵神宮監食鹽每歲六十斤○洪熙元年令免徵
 貴州宣慰司諸種人鹽鈔○正統三年令關
 支戶口官軍食鹽各該運司給批總填鹽斤
 數目定與程期給付執照各處批驗所巡檢



司照數稱掣盤驗關防給散畢在京於戶部
在外於本衙門依限送繳仍將前批通發運
司查銷○又令各處徵收戶口食鹽鈔貫不
拘軟爛但有字貫者即與收受○又令天下
戶口鹽鈔俱減半徵收官吏并隨住大口全
徵○四年令該關食鹽如過期三年之上者
住支○又令未出幼男女及孤寡殘疾充軍
當伍亡故人口免徵鹽鈔○又令免徵貴州
鎮遠等府鹽鈔○七年令山東布政司戶口
食鹽布疋照例折鈔○九年令浙江等布政

司并南北直隸蘇松等府州縣戶口食鹽米
鈔先委官取勘該管人戶分豁舊管收除實
在男婦大小人口并該徵米鈔數目造冊齎
繳照稅糧實徵文冊定限差人送部如違限
及數目不清差來人送問經該官吏查提問
罪○景泰五年令官吏人等食鹽吏典承差
許報五口至十口文武官員許報十五口至
三十口○成化二年令戶口鹽該納米者仍
舊納米該納鈔者錢鈔中半無收○六年令
免今年各處戶口鹽鈔以後不許折收銀米

○十年令戶口鹽價起解京庫者錢鈔兼收
每鈔一貫折錢二文存留本處願納米者聽
願納鈔者照舊○弘治二年令各處戶口食
鹽鈔許原封折腰對半徵收各封成塊就於
批文內填寫實數解部驗進該庫交收

雜支

諸司職掌

凡倉庫一應關支錢糧及工部成造軍裝等
項必須計其所用物料轉行本部劄付各該
倉庫照數支給將支過數目申報作數其各

司府州縣遇有祭祀及慶賀等項俱於係官
錢糧內支用務要明白花銷開申上司以憑
稽考

事例

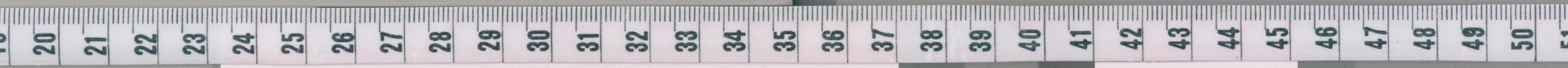
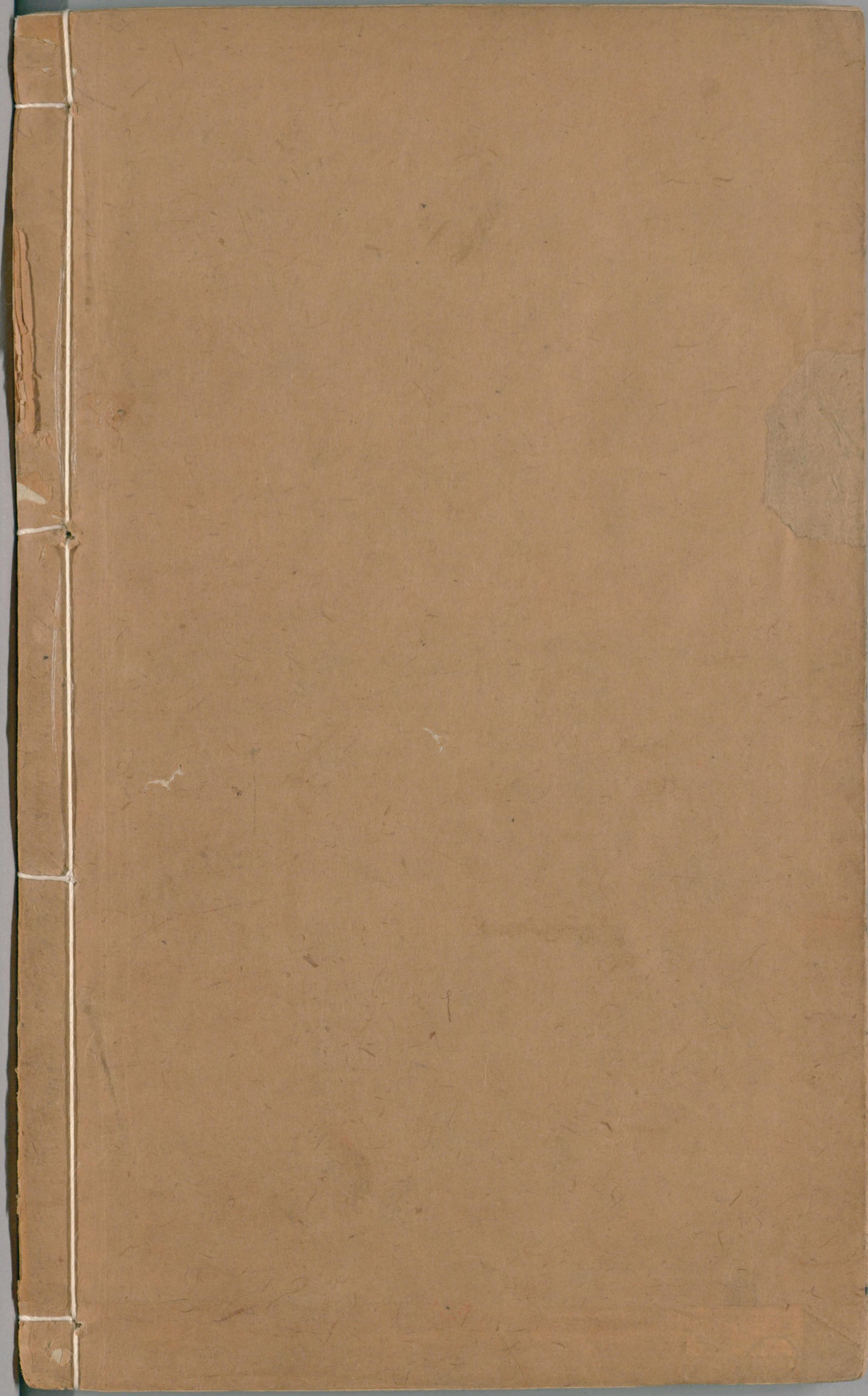
永樂間令守衛官每直支米五升○七年令
皇城四門守衛官軍該支直米照數於行部支給
旗軍自造食用○十一年令在京

皇城四門守衛官軍飯食照舊支食○十六年令
給浣衣局囚婦白粳糙米青鹽食用○十八
年令

孝陵神宮監鷄鴨每一隻日給稻穀一合喂養應天府於存留糧內折送○正統八年令守衛官直米住支○天順元年令仍給守衛官直米○成化十二年令光祿寺日給五軍營圍子手正直把總指揮酒飯正直隨伍官軍及守衛各衛官負管隊指揮等官每該班三日支米五升於

皇城四門倉支給

大明會典卷之二十七



国立国会図書館

タイトル『大明會典180卷』 請求記号 WA35-23

ガラス使用