

特1
975

重修政和經史證類備用本草
卷卅一



国立国会図書館 タイトル『重修政和經史證類備用本草30卷』 請求記号 特1-975

ガラス使用

特 1
975

18 19 20 21 22 23 24 25 26 27 28 29 30 31 32 33 34 35 36 37 38 39 40 41 42 43 44 45 46 47 48 49 50 51 52 53

国立国会図書館 タイトル『重修政和經史證類備用本草30卷』 請求記号 特1-975

ガラス使用

重修政和經史證類備用本草卷第一巳酉新
增衍義

成都唐慎微續證類

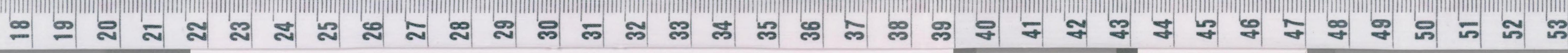
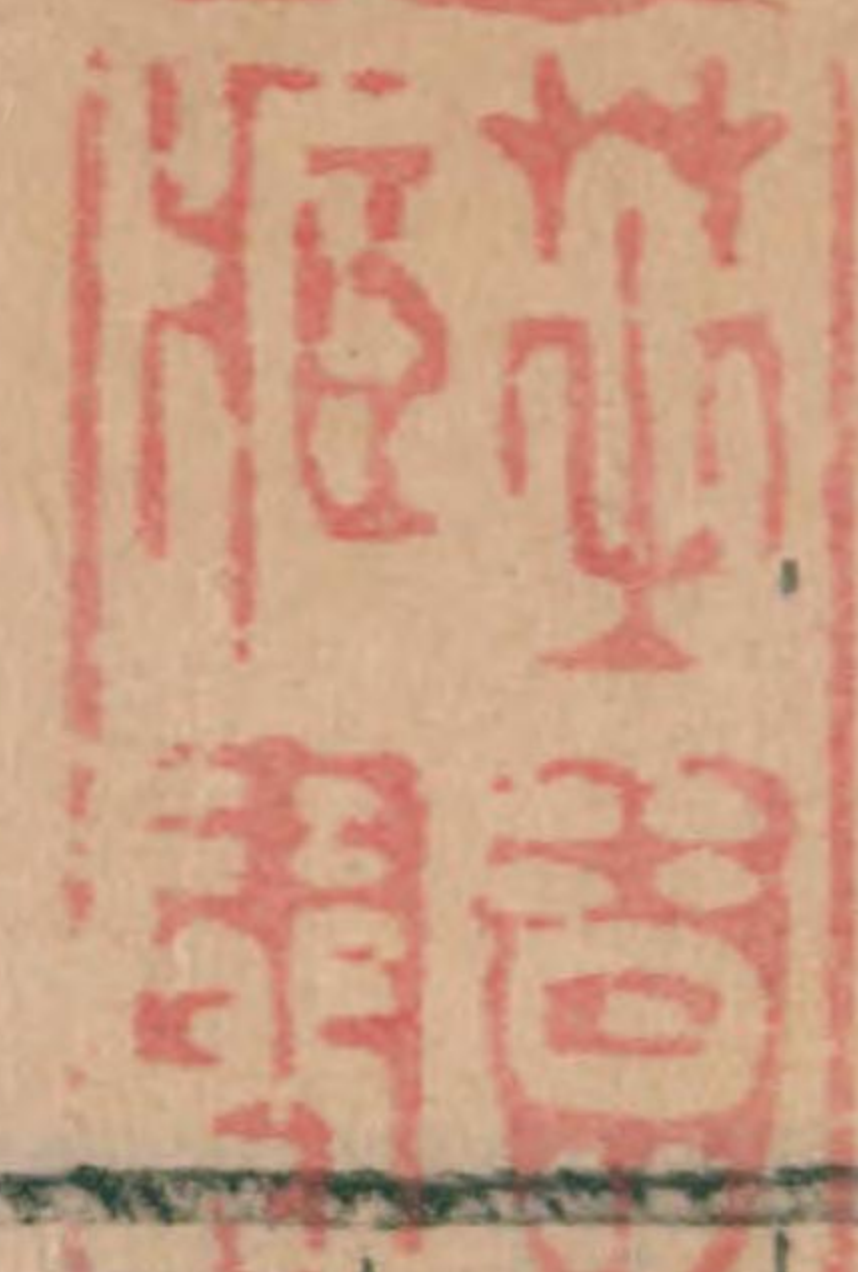
中衛康州使君嘉祐修補醫藥提舉內醫高顯聖撰藥學曹忠奉

敕校勘

序例上韓保昇云按藥有玉石草木蟲獸而
直云本草者為諸藥中草類最多也

嘉祐補注總叙

舊說本草經神農所作而不經見漢書藝文志亦無錄
焉平帝紀云元始五年舉天下通知方術本草者在所
為駕一封輶傳遣詣京師樓護傳稱護少誦醫經本草
方術數千萬言本草之名蓋見於此而英公李世勣等
注引班固叙黃帝內外經云本草直云
寒溫原疾病之



深淺此乃論經方之語而無本

惟梁七錄載神

農本草三卷推以爲始斯爲失矣或疑其間所載生出郡縣有後漢地名者以爲似張仲景華佗輩所爲是又不然也淮南子云神農嘗百草之滋味一日而七十毒由是醫方興焉蓋上世未著文字師學相傳謂之本草兩漢以來名醫益衆張機華佗輩始因古學附以新說通爲編述本草繇是見於經錄然舊經才三卷藥止三百六十五種至梁陶隱居又進名醫別錄亦三百六十五種因而注釋分爲七卷唐顯慶中監門衛長史蘇恭又摭其差謬表請刊定乃命司空英國公李世勣等與恭參考得失又增一百一十四種分門部類廣爲二十

卷世謂之唐本草國朝開寶中兩詔醫工劉翰道士馬志等相與撰集又取醫家嘗用有效者一百三十三種而附益之仍命翰林學士盧多遜李昉王祐扈蒙等重爲刊定乃有祥定重定之目並鏤板摹行由此醫者用藥遂知適從而僞蜀孟昶亦嘗命其學士韓保昇等以唐本圖經參比爲書稍或增廣世謂之蜀本草今亦傳行是書自漢迄今甫千歲其間三經撰著所增藥六百餘經收採彌廣可謂大備而知醫者猶以爲傳行既久後來講求浸多參校近之所用頗亦漏略宜有纂錄以備願生毆疾之用嘉祐二年八月有詔臣禹錫臣億臣頌臣洞等再加校臣等亦既臣史研覈竊謂

世醫工原診用藥隋效軌記遂至增多槩見諸書浩
難究雖屢加刪定而去取非一或本經已載而所述
畧或俚俗常用而大醫未聞嚮非因事詳著則遺散
多矣乃請因其疏梧更爲補注應諸家醫書藥譜所
載物品功用並從採掇惟名近迂僻類乎怪誕則所
不取其餘經史百家雖非方餌之急其間或有叅說
藥驗較然可據者亦釐收載務從該洽以副詔意凡
名本草者非一家今以開寶重定本爲正其分布卷
類經注雜糅間以朱墨並從舊例不復釐改凡補注
並據諸書所說其意義與舊文相叅者則從刪削以
避重複其舊已著見而意有未完後書復言亦具存
之欲詳而易曉仍每條

並以朱書其端云臣等謹按某書云某事其別立條者
則解於其末云見某書凡所引書以唐蜀二本草爲
先他書則以所著先後爲次第凡書舊名本草者今
所引用但著其所作人名曰某人惟唐蜀本則曰唐
本云蜀本云凡字朱墨之別所謂神農本經者以朱
字名醫因神農舊條而有增補者以墨字間於朱字
餘所增者皆別立條並以墨字凡陶隱居所進者謂
之名醫別錄並以其注附於末凡顯慶所增者亦注
其末曰唐本先附凡開寶所增者亦注其末曰今附
凡今所增補舊經未有者於逐條後開列云新補凡
藥舊分上中下三品今之新補難於詳辨但以類附
見口次於礬石山茹

花次於豆蔻扶移次於水楊之類凡藥有功用
經未見而舊注已曾引據今之所增但涉相類更不立
條並附本注之末曰續注如地衣附於垣衣燕覆附於
通草馬藻附於海藻之類是也凡舊注出於陶氏者曰
陶隱居云出於顯慶者曰唐本注出於開寶者曰今注
其開寶考據傳記者別曰今按今詳又按皆以朱字別
於其端凡藥名本經已見而功用未備今有所益者亦
附於本注之末凡藥有今世已常用而諸書未見無所
辯證者如葫蘆巴海帶之類則請從太醫衆論參議別
立為條曰新定舊藥九百八十三種新補八十二種附
於注者不預焉新定一十七種總新舊一千八十二條

皆隨類粗釋推以十五凡則補注之意可見矣舊者開
寶英公陶氏三序皆有義例所不可去仍載於首篇云
新舊藥合一千八十二種

三百六十種神農本經

一百八十二種名醫別錄

一百一十四種唐本先附

一百三十三種今附

一百九十四種有名未用

八十二種新補

一十七種新定

本草圖經序

昔神農嘗百草之滋味以拯萬民之苦後世師祖
是本草之學興焉漢魏以來名醫相繼傳其書者則有
吳普李當之藥錄陶隱居蘇恭等注解國初兩詔近
總領上醫兼集諸家之說則有開寶重定本草其言藥
之良毒性之寒温味之甘苦可謂備且詳矣然而五方
物產風氣異宜名類既多贗偽難別以虺牀當薜蘿以
薺老亂人參古人猶且患之况今醫師所用皆出於市
賈市賈所得蓋自山野之人隨時採獲無復究其所從
來以此爲療欲其中病不亦遠乎昔唐永徽中刪定本
草之外復有圖經相輔而行圖以載其形色經以釋其
同異而明皇御製又有天寶單方藥圖皆所以叙物真

濫使人易知原診處方有所依據二書失傳且久散落
殆盡雖鴻都祕府亦無其本天寶方書但存一卷類例
粗見本末可尋宜乎聖君哲輔留意於蒐輯也先是詔
命儒臣重校神農本草等凡八書光祿卿直祕閣臣禹
錫尚書祠部郎中祕閣校理臣億太常博士集賢校理
臣頌殿中丞臣檢光祿寺丞臣保衡相次被選仍領醫
官秦宗古朱有章等編繹累年既而補注本草成書奏
御又詔天下郡縣圖上所產藥本用永徽故事重命編
述臣禹錫以謂考正群書資衆見則其功易就論著文
字出異手則其體不一今天下所上繪事千名其解說
物類皆據世醫之所聞見事有詳畧言多鄙俚向非專

一整此緣飾以文則前後不倫披尋難曉乃以臣頌向
嘗刻意此書於是建言奏請俾專撰述臣頌既被旨則
哀集衆說類聚詮次粗有條目其間玉石金土之名草
木蟲魚之別有一物而雜出諸郡者有同名而形類全
別者則參用古今之說互相發明其莢梗之細大華實
之榮落雖與舊說相戾並兼存之崖略不備則稍援舊
注以足成文意注又不足乃更旁引經史及方書小說
以條悉其本原若陸英爲葫蘆花則據爾雅之訓以言
之諸香本同則用嶺表錄異以證之之類是也生出郡
縣則以本經爲先今時所宜次之若菟絲生於朝鮮今
則出於寃句奚獨生於少室今乃來自三蜀之類是也

收採時月有不同者亦兩存其說若赤箭本經但著採
根今乃并取莖苗之類是也生於外夷者則據今傳聞
或用書傳所載若玉屑玉泉今人但云玉出於于闐不
究所得之因乃用平居誨行程記爲質之類是也藥有
上中下品皆用本經爲次第其性類相近而人未的識
或出於遠方莫能形似者但於前條附之若溲疏附於
枸杞琥珀附於茯苓之類是也又古方書所載簡而要
者昔人已述其明驗今世亦常用之及今諸郡醫工所
陳經效之藥皆并載其方用天寶之例也自餘書傳所
無今醫又不能解則不敢以臆說淺見傳會其文故但
闕而不錄又有今醫所用而舊經不載者並以類次系

於末卷曰本經外類其間功用充著與舊名附近者則
次於逐條載之若通脫次於木通石蛇次於石蠐之類
是也總二十卷目錄一卷撰次甫就將備親覽恭惟主
上以至仁厚德函養生類一物失所則為之惻然且謂
札瘥薦臻四時代有救恤之惠無先醫術蚤歲屢敕近
臣酬校岐黃內經重定鍼艾俞穴或範金捐石或鏤板
聯編憫南方蠱惑之妖於是作慶曆善救方以賜之思
下民資用之闕於是作簡要濟衆方以示之今復廣藥
譜之未備圖地產之所宜物色萬殊指掌斯見將使合
和者得十全之效飲餌者無未達之疑納斯民於壽康
召和氣於穹壤太平之致茲有助焉臣學不該通職預

編述仰奉宸旨深愧寡聞嘉祐六年九月日朝奉郎太
常博士充集賢校理新差知穎州軍州兼管內勸農及
管內開治溝洫河道事騎都尉借紫臣蘇頌謹上

開寶重定序

三墳之書神農預其一百藥既辯本草存其錄舊經三
卷世所流傳名醫別錄互為編纂至梁正白先生陶景
乃以別錄參其本經朱墨雜書時謂明白而又考彼功
用為之注釋列為七卷南國行焉逮乎有唐別加參校
增藥餘八百味添注為二十一卷本經漏功則補之陶
氏誤說則證之然而載歷年紀又踰四百朱字墨字無
本得同舊注新注其文互闕非聖主撫大同之運求無

疆之休其何以改而正之哉乃令盡考傳誤刊為定本類例非允從而革焉至如筆頭灰鬼毫也而在草部今移附兔頭骨之下半天河地漿皆水也亦在草部今移附土石類之間敗鼓皮移附於獸皮胡桐淚改從於木類紫鑛亦木也自玉石品而取焉伏翼實禽也由蟲魚部而移焉橘柚附於果實食鹽附於光鹽生薑乾薑同歸一說至於雞腸繁萋陸英菴藿以類相似從而附之仍採陳藏器拾遺李含光音義或討源於別本或傳效於醫家參而較之辯其臧否至如突屈白舊說灰類今是本根天麻根解似赤箭今又全異去非取是特立新條自餘刊正不可悉數下採衆議定為印板乃以白字

為神農所說墨字為名醫所傳唐附今附各加顯注詳其解釋審其形性證謬誤而辯之者署為今注考文記而述之者又為今按義既刊定理亦詳明今以新舊藥合九百八十三種并目錄二十一卷廣頒天下傳而行焉

唐本序

禮部郎中
孔志約撰

蓋聞天地之大德曰生運陰陽以播物含靈之所保曰命資亭育以盡年蟄穴棲巢感物之情蓋寡範金揉木逐欲之道方滋而五味或爽時昧甘辛之節六氣斯沴易愆寒燠之宜中外交侵形神分戰飲食同費成腸胃之膏風濕候隙構手足之灾機當作纏膚瘵莫知救止

大觀本草

經膚瘵莫知救止

漸固膏肓期於夭折暨炎暉紀物諸藥石之功雲瑞名
官窮診候之術草木咸得其性鬼神無所遁情剗麝刺
犀驅洩邪惡飛丹煉石引納清和太庇蒼生普濟黔首
功侔造化恩邁裁成日用不知于今是賴岐和彭緩騰
絕軌於前李華張吳振英聲於後昔秦政煨燔茲經不
預永嘉喪亂斯道尚存梁陶景雅好攝生研精藥術以
為本草經者神農之所作不刊之書也惜其年代浸遠
簡編殘蠹與桐雷衆記頗或踏駁興言撰緝勒成一家
亦以瑠琢經方潤色醫業然而時鍾鼎峙聞見闕於殊
方事非僉議詮釋拘於獨學至如重建平之防已棄槐
里之半夏秋採榆仁冬收雲實謬梁米之黃白混荆子

之牡蔓異藪系萋於雞腸合由跋於鳶尾防葵狼毒妄曰
同根鉤吻黃精引為連類鉛錫莫辯橙柚不分凡此比
例蓋亦多矣自時厥後以迄于今雖方技分鑣名醫繼
軌更相祖述罕能釐正乃復採杜蘅於及已求忍冬於
絡石捨陟釐而取荊藤退飛廉而用馬薊承疑行妄魯
無有覺疾瘵多殆良深慨歎既而朝議即行右監門府
長史騎都尉臣蘇恭撫陶氏之乖違辭俗用之糾紊遂
表請修定深副聖懷乃詔大尉揚州都督監修國史上
柱國趙國公臣無忌太中大夫行尚藥奉御臣許孝崇
等二十二入與蘇恭詳撰竊以動植形生因方舛性春
秋節變感氣殊功離其本土則質同而效異乖於採摘

大見本草

卷

七

蘇恭



乃物是而時非名實既爽寒温多謬用之凡庶其欺已甚施之君父逆莫大焉於是上稟神規下詢衆議普頒天下營求藥物羽毛鱗介無遠不臻根莖花實有名咸萃遂乃詳探秘要博綜方術本經雖闕有驗必書別錄雖存無稽必正考其同異擇其去取鈇翰昭章定群言之得失丹青綺煥備庶物之形容撰本草并圖經目錄等凡成五十四卷臣禹錫等謹按蜀本草序作五十三卷及唐英公進本草表云勒成本草二十卷目錄一卷藥圖二十五卷圖經七卷凡五十三卷又英公序云撰本草并圖經目錄等凡成五十三卷據此三者合作五十三卷又據李含光本草音義云正經二十卷目錄一卷又別立圖二十五卷目錄一卷圖經七卷凡五十四卷庶以網羅今古開滌耳目盡醫方之妙極拯生靈之性命傳萬祀而無昧懸百王而不朽

梁陶隱居序

隱居先生在乎茅山巖嶺之上以吐納餘暇頗遊意方技覽本草藥性以爲盡聖人之心故撰而論之舊說皆稱神農本經余以爲信然昔神農氏之王天下也畫八卦以通鬼神之情造耕種以省殺生之弊宣藥療疾以拯天傷之命此三道者歷衆聖而滋彰文王孔子彖象繇辭幽贊人天后稷伊尹播厥百穀惠被群生岐黃彭扁振揚輔導恩流含氣並歲踰三千民到于今賴之但軒轅以前文字未傳如六爻指垂畫象稼穡即事成迹至於藥性所主當以識識相因不爾何由得聞至于桐雷乃著在於編簡此書應與素問同類但後人多更修

飾之爾秦皇所焚醫方卜術不預故猶得全錄而遭漢
獻迂徙晉懷奔迸文籍焚靡臣禹錫等謹按千不遺一
今之所存有此四卷臣禹錫等謹按唐本亦作四卷韓
錄合四卷今按四字當作三傳寫之誤也何則按梁七
錄云神農本草三卷又據今本經陶序後朱書云本草
經卷上卷中卷下卷上注云序藥性之源本論病名之
形診卷中云玉石草木三品卷下云蟲獸果菜米食三
品即不云三卷外別有序錄明如韓保昇所是其本經
云又據誤本妄生曲說今當從三卷為正
所出郡縣乃後漢時制疑仲景元化等所記又有桐君
採藥錄說其花葉形色藥對四卷論其佐使相須魏晉
已來吳普臣禹錫等謹按蜀本注云普廣李當之臣禹
謹按蜀本注云華佗弟子撰本草一卷
修神農本經而世少行用等更復損益或五百九十五
或四百四十一或三百一十九或三品混糅冷熱舛錯

草石不分蟲獸無辯且所主治互有得失醫家不能備
見則識智有淺深今輒苞綜諸經研括煩省以神農本
經三品合三百六十五為主又進名醫別品亦三百六
十五合七百三十種精麤皆取無復遺落分副科條區
畛音軫物類兼注詔音時用土地所出及仙經道術所須
并此序錄合為七卷雖未足追踵前良蓋亦一家撰製
吾去世之後可貽諸知音耳

本草經卷上序藥性之源本論病名之

本草經卷中形診題記品錄詳覽施用

本草經卷下蟲獸果菜米食三

右三卷其中下二卷藥合七百三十種各別有目錄並

朱墨雜書并子注今大書分爲七卷

唐本注漢書藝文志有黃帝內外經

班固論云經方者本草石之寒溫原疾病之深淺乃班固論經方之語而無本草之名惟梁七錄有神農本草三卷陶據此以別錄加之爲七卷序云三品混糅冷熱舛錯草石不分蟲獸無辯豈使草木同品蟲獸共條按覽既難圖繪非易今以序爲一卷例爲一卷玉石三品爲三卷草三品爲六卷木三品爲三卷禽獸爲一卷蟲魚爲一卷果爲一卷菜爲一卷米穀爲一卷有名未用爲一卷合二十卷其十八卷中藥合八百五十種二百六十一種本經一百八十一種別錄一百一十五種新附一百九十三種有名未用

上品藥一百二十種爲君主養命以應天無毒多服久服

中藥一百二十種爲臣主養性以應人無毒有毒斟酌

下品藥一百二十種爲佐使主治病以應地多毒不可

久服欲除寒熱邪氣破積聚愈疾者本下經

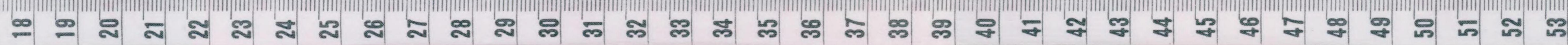
三品合三百六十五種法三百六十五度一度應一日

以成一歲倍其數合七百二十名也

臣禹錫等謹按本草例神農本經以此言倍其數合七百三十名是并名醫別錄副品而言也則此一節別錄之文也當作墨書矣蓋傳寫浸久朱墨錯亂之所致耳遂令後世覽之者摺據此類以謂非神農之書乃後人附記之文者率以此故也

右本說如此今按上品藥性亦皆能遣疾但其勢力和厚不爲倉卒之效然而歲月常服必獲大益病既愈矣命亦兼申天道仁育故云應天一百二十種者當謂寅卯辰巳之月法萬物生榮時也

中品藥性療病之辭漸深輕身之說稍薄於服之者法



患當速而延齡為緩人懷性情故云應人一百二十種者當謂午未申酉之月法萬物成熟時也

下品藥性專主攻擊毒烈之氣傾損中和不可常服疾愈即止地體收殺故云應地一百二十五種者當謂戌亥子丑之月法萬物枯藏時也兼以閏之盈數加之凡合和之體不必備用之自隨人患參而共行但君臣配隸依後所說若單服之者所不論爾

藥有君臣佐使以相宜攝合和宜用一君二臣三佐五使又可一君三臣九佐使也

右本說如此今按用藥猶如立人之制若多君少臣多臣少佐則氣力不周也而極仙經世俗諸方亦不必皆

爾大抵養命之藥則多君養性之藥則多臣療病之藥則多佐猶依本性所主而兼復斟酌詳用此者益當為善又恐上品君中復各有貴賤譬如列國諸侯雖並得稱制而猶歸宗周臣佐之中亦當如此所以門冬遠志別有君臣甘草國老大黃將軍明其優劣皆不同秩自非農岐之徒孰敢訟正正應領畧輕重為其分劑也

藥有陰陽配合臣禹錫等謹按蜀本注云凡天地萬物皆有法象故毛羽之類皆生於陽而屬於陰鱗介之類皆生於陰而屬於陽所以空青法木故色青而主肝丹砂法火故色赤而主心雲母法金故色白而主肺雌黃法生故色黃而主脾磁石法水故色黑而主腎餘皆以此推之例**子母兄弟**臣禹錫等謹按蜀本注云若榆皮為母厚朴為子之類是也**根莖**

花實草石骨肉有單行者有相須者有相使者有相畏

云如此死者愚醫殺之也

藥性有宜丸者宜散者宜水煎者宜酒漬者宜膏煎者亦有一物兼宜者亦有不可入湯酒者並隨藥性不得違越

右本說如此又按病有宜服丸服散者服湯者服酒者服膏煎者亦兼參用察病之源以爲其制也

欲療病先察其源先候病機五臟未虛六腑未竭血脉未亂精神未散服藥必活若病已成可得半愈病勢已

過命將難全

右本說如此按今自非明醫聽聲察色至乎診脉熟能知未病之病乎且未病之人亦無肯自療故桓侯怠於

皮膚之微以致骨髓之痼今非但識悟之爲難亦乃信受之弗易倉公有言曰病不肯服藥一死也信巫不信醫二死也輕身薄命不能將慎三死也夫病之所由來雖多端而皆關於邪邪者不正之因謂非人身之常理風寒暑濕饑飽勞逸皆各是邪非獨鬼氣疫癘者矣人生氣中如魚在水水濁則魚瘦氣昏則人病邪氣之傷人最爲深重經絡既受此氣傳入臟腑隨其虛實冷熱結以成病病又相生故流變遂廣精神者本宅身以爲用身既受邪精神亦亂神既亂矣則鬼靈斯入鬼力漸彊神守稍弱豈得不致於死乎古人譬之植楊斯理當矣但病亦別有先從鬼神來者則宜以祈禱祛之雖曰

可祛猶因藥療致愈。昔李子豫有赤丸之例是也。其藥
療無益者是則不可祛。晉景公膏盲之例是也。大都鬼
神之害則多端。疾病之源惟一。種蓋有輕重者爾。真誥
中有言曰。常不能慎事上者。自致百病之本。而怨咎於
神靈乎。當風卧濕。反責他人於失覆。皆癡人也。夫慎事
上者。謂舉動之事必皆慎思。若飲食恣情。陰陽不節。最
為百病之本。致使虛損內起。風濕外侵。所以共成其害。
如此者。豈得關於神明乎。惟當勤於藥術。療理爾。

**若用毒藥療病。先起如黍粟病去即止。不去倍之。不去
十之取去為度。**

右本說如此。按今藥中單行一兩種有毒物。只如巴豆

其遂之輩。不可便令至劑。爾如經所言一物一毒服一

丸。如細麻二物一毒服二丸。如大麻三物一毒服三丸。

如胡豆四物一毒服四丸。如小豆五物一毒服五丸。如

大豆六物一毒服六丸。如梧子從此至十。皆如梧子以

數為丸。而毒中又有輕重。且如狼毒。鉤吻。豈同附子。荒

花輩邪。凡此之類。皆須量宜。臣禹錫等謹按唐本舊云

四物一毒服四丸。如大豆五物一毒服五丸。如兔屎注

云。謹按兔屎大如梧子。等差不類。今以胡豆替小豆。小

豆替大豆。大豆替

兔屎以爲折衷。

瘡寒以熱藥。瘡熱以寒藥。飲食不消以吐下藥。鬼疰蠱

毒以毒藥。癰腫瘡瘤以瘡藥。風濕以風濕藥。各隨其所

右本說如此又按藥性一物兼主十餘病者取其偏長
為本復應觀人之虛實補瀉男女老少苦藥榮悴鄉壤
風俗並各不同楮澄療寡婦尼僧異乎妻妾此是達其
性懷之所致也

病在胃膈以上者先食後服藥病在心腹以下者先服
藥而後食病在四肢血脉者宜空腹而在旦病在骨髓
者宜飽滿而在夜

右本說如此按其非但藥性之多方其節節早晚復須
條理今方家所云先食後食蓋此義也又有須酒服者
飲服者冷服者煖服者服湯則有疎有數其湯則有生
有熟各有法用並宜詳審爾

夫大病之至有中風傷寒熱濕瘧疾等症其初起之時

腫脹解下痢大小便不通黃疸上氣欬逆嘔吐黃疸消

渴留飲癖食堅積癥瘕疝氣癰疽疔瘡疔毒疔毒

自盲金瘡癩癧鳩外折難腫惡瘡疔毒疔毒疔毒

傷虛之羸瘦女子帶下崩中血閉陰蝕無此諸症皆傷

此大醫宗元其間變動枝葉各自依端緒以取之

右本說如此按今藥之所主止說病之一名假令中風
乃有數十種傷寒證候亦有二十餘條更復就中求其
類列大體歸其始終以本性為根宗然後配合證以合
藥爾病之變伏不可一槩言之所以醫方千卷猶未盡
其理春秋已前及和緩之書屢聞而道經略載扁鵲數

法其用藥猶是本草家意至漢淳于意及華佗等方今
時有存者亦皆條理藥性惟張仲景一部最為衆方之
祖又悉依本草但其善診脉明氣候以意消息之爾至
於剝腸剖臆刮骨續筋之法乃別術所得非神農家事
自晉代已來有張苗宮泰劉德史脫靳邵趙泉李子豫
等一代良醫其貴勝阮德如張茂先輩逸民皇甫士安
及江左葛洪蒯謨商仲堪諸名人等並研精藥術宋有
羊旂元徽胡洽秦承祖齊有尚書楮澄徐文伯嗣伯群
從兄弟療病亦十愈其八九凡此諸人各有所撰用方
觀其指趣莫非本草者乎或時用別藥亦循其性度非
相踰越范汪方百餘卷及葛洪肘後其中有細碎單行

經用者或田舍試驗之法或殊域異識之術如藕皮散
血起自庖人牽牛逐水近出野老麵店蒜齏乃是下蛇
之藥路邊地松而為金瘡所秘此蓋天地間物莫不為
天地間用觸遇則會非其主對矣顏光祿亦云詮三品
藥性以本草為主道經仙方服食斷穀延年却老乃至
飛丹鍊石之奇雲騰羽化之妙莫不以藥道為先用藥
之理一同本草但制御之途小異世法猶如梁肉主於
濟命華夷禽獸皆其仰資其為主理即同其為性靈則
異爾大畧所用不多遠至二十餘物或單行數種便致
大益是其服食歲月深積即本草所云久服之效不如
俗人微覓便止故能臻其所極以致遐齡豈但充體愈

疾而已哉今庸醫處療皆耻看本草或倚約舊方或聞人傳說或遇其所憶便攬筆疏之俄然戴面以此表竒其畏惡相反故自寡昧而藥類違僻分兩參差亦不以為疑脫或偶爾值差則自信方驗若旬月未廖則言病源深結了不反求諸已詳思得失虛構聲稱多納金帛非惟在顯宜責固將居幽貽譴矣其五經四部軍國禮服若詳用乖越者猶可矣止於事迹非宜爾至於湯藥一物有謬便性命及之千乘之君百金之長何不深思戒慎邪昔許太子侍藥不嘗招弒君之惡李孫饋藥伴死有未達之辭如其藥性之不可輕信也晉時有一才人欲刊正周易及諸藥方先與祖訥共論祖云辯釋經

典縱有異同不足以傷風教至於湯藥小小不達便致壽夭所由則後人受弊不少何可輕以裁斷祖之此言可為仁識足為龜鏡矣按論語云人而無恒不可以作巫醫明此二法不可以權飾妄造所以醫不三世不服其藥九折臂者乃成良醫蓋謂學功須深故也復患今之承籍者多恃銜名價亦不能精心研習實為可惜虛傳聲美聞風競往自有新學該明而名聲未播貴勝以為始習多不信用委命虛名諒可惜也京邑諸人皆尚聲譽不取實事余祖世已來務御諱方藥本有范汪方一部斟酌詳用多獲其効內護家門傍及親族其有虛心告請者不限貴賤皆摩踵救之凡所救活數百千人

自余投纓宅嶺猶不忘此日夜翫味常覺欣欣今亦撰
方三卷并效驗方五卷又補葛氏肘后方三卷蓋欲承
嗣善業令諸子姪不敢失墜可以輔身濟物者也
今按諸藥採造之法既並用見成非能自採不復且論
其事惟合藥須解節度例之如左

按諸藥所生皆的有境界秦漢以前當言列國今郡縣
之名後人所改爾江東已來小小雜藥多出近道氣力
性理不及本邦假令荆益不通則全用歷陽當歸錢塘
二建豈得相似所以療病不及往人亦當緣此故也屬
藥及比藥雖有去來亦非復精者且市人不解藥性惟
間刑飾上黨人參世不復售華陰細辛棄之如芥且各

隨俗相競不能多備諸藥故徃徃遺漏今之所存一百
許種爾衆醫都不識藥惟聽市人市人又不辯究皆委
採送之家採送之家傳習造作直偽好惡並皆莫測所
以鍾乳醋煮令白細辛水漬使直黃耆蜜蒸為甜當歸
酒酒取潤蝶蛸膠著桑枝蜈蚣朱足令赤諸有此等皆
非事實俗用既久轉以成法非復可改末如之何又依
方分藥不量剝除只如遠志牡丹纔不收半地黃門冬
三分耗一凡去皮除心之屬分兩皆不復相應病家惟
依此用不知更秤取足又王公貴勝合藥之日悉付群
下其中好藥貴石無不竊換乃有紫石英丹砂吞出洗
取一片動經十數過賣諸有此例巧偽百端雖復監檢

終不能覺以此療病固難即效如斯並是藥家之盈虛
不得咎醫人之淺拙也

凡採藥時月皆是建寅歲首則從漢太初後所記也其
根物多以二月八月採者謂春初津潤始萌未衝枝葉
勢力淳濃故也至秋枝葉乾枯津潤歸流於下今即事
驗之春寧宜早秋寧宜晚華實莖葉乃各隨其成熟爾
歲月亦有早晏不必都依本文也經說陰乾者謂就六
甲陰中乾之又依遁甲法甲子旬陰中在癸酉以藥著
酉地也實謂不必然正是不露日暴於陰影處乾之爾
所以亦有云暴乾故也若幸可兩用益當為善今按本
陰乾者皆多惡至如鹿茸經稱陰乾皆悉爛令壞今火
乾易得且良草木根苗陰之皆惡九月巳前採者悉宜

日乾十月巳後古秤惟有銖兩而無分名今則以十黍

為一銖六銖為一分四分成一兩十六兩為一斤雖有

子穀秬黍之制從來均之已又正爾依此用之等詳按

唐本又云但古秤皆復今南秤是也晉秤始後漢末已
來分一斤為二斤一兩為二兩耳金銀絲綿並與藥同
無輕重矣古方唯有仲景而尸涉今秤若用古
秤作湯則水為殊少故知非復秤悉用今者耳今方家

所云等分者非分兩之分謂諸藥斤兩多少皆同爾先

視病之大小輕重所須乃以意裁之凡此之類皆是丸

散丸散竟依節度用之湯酒之中無等分也

凡散藥有云刀圭者十分方寸匕之一准如梧桐子大

也方寸匕者作匕正方一寸抄散取不落為度錢五匕

者今五銖錢邊五字者以抄之亦令不落為度一撮者



四刀圭也十撮為一勺十勺為一合以藥升分之者謂藥有虛實輕重不得用斤兩則以升平之藥升方作上徑一寸下徑六分深八分內散藥勿按抑之正爾微動令平調爾今人分藥不復用此凡丸藥有云如細麻者即胡麻也不必扁扁但令較略大小相稱爾如黍粟亦然以十六黍為一大豆也如大麻子者准三細麻也如胡豆者即今青斑豆是也以二大麻子准之如小豆者今赤小豆也粒有大小以三大麻子准之如大豆者以二小豆准之如梧子者以二大豆准之一方寸匕散蜜和得如梧子准十九為度如彈丸及雞子黃者以十梧子准之唐本注云方寸匕散為丸如梧子得十六丸如彈丸一枚若雞子黃者准四十九丸今彈丸同雞

子黃此其不等

凡湯酒膏藥舊方皆云吹方汝咀切者謂秤畢擣之

如大豆又使吹去細末此於事殊不允當藥有易碎難

碎多末少末秤兩則不復均平今皆細切之較略令如

吹咀者乃得無末而又片粒調和也唐本注云吹咀正謂商量斟酌之餘

解皆理外生情爾臣禹錫等看詳吹咀即上文細切之義非商量斟酌也

凡丸散藥亦先切細暴燥乃擣之有各擣者有合擣者

並隨方所言其潤濕藥如天門冬乾地黄輩皆先切暴

獨擣令偏碎更出細擘暴乾若逢陰雨亦以微火烘火

切之既燥少停冷乃擣之

凡濕藥燥皆大耗當先增分兩須得屑乃秤之為正其



湯酒中不須如此也

凡篩丸藥用重密絹令細於蜜丸易熟若篩散草藥用輕疎絹於酒中服即不泥其石藥亦用細絹篩令如丸者

凡篩丸散藥畢皆更合於臼中以杵擣之數百過視其色理和同為佳也

凡湯酒膏中用諸石皆細擣之如粟米亦可以苧布篩令調並以新綿別裹內中其雄黃朱砂輩細末如粉

凡煮湯欲微火令小沸其水數依方多少大畧二十兩藥用水一斗煮取四升以此為准然則利湯欲生少水而多取汁補湯欲熟多水而少取汁好詳視之不得令

水多少用新布兩人以尺木絞之澄去渣魚刺濁紙覆

令密溫湯勿令鐵器中有水氣於熟湯上煮令煖亦好服湯寧令小沸熱易下冷則嘔湧

凡云分再服三服者要令勢力相及并視人之強羸病之輕重以為進退增減之不必悉依方說也

凡漬藥酒皆須細切生絹袋盛之乃入酒密封隨寒暑日數視其濃烈便可漉出不必待至酒盡也滓可暴燥微擣更漬飲之亦可散服

凡建中腎瀝諸補湯滓合兩劑加水煮竭飲之亦敵一劑新藥貧人可當依此用皆應先暴令燥

凡合膏初以苦酒漬令淹浹不用多汁密覆勿洩云晬

祖對時者周時也從今旦至明日亦有止一宿者煮膏
當三上三下以洩其熱勢令藥味得出上之使市而沸
乃下之使沸靜良久乃止寧欲小小生其中有蕪白者
以兩頭微焦黃為候有白芷附子者亦令小黃色為度
猪肪皆勿令經水臘月者彌佳絞膏亦以新布絞之若
是可服之膏七滓亦可酒煮飲之可摩之膏七滓則宜
以傳病上此蓋欲蕪盡其藥力故也凡膏中有雄黃朱
砂輩皆別搗細研如麪須絞膏畢乃投中以物疾攪至
干凝強勿使沉聚在下不調也有水銀者於凝膏中研
令消散胡粉亦爾

凡湯酒中用大黃不須細剉作湯者先以水浸令淹浹

密覆一宿明日煮湯臨熟乃內湯中又煮兩三沸便絞
出則勢力猛易得快利九散中用大黃舊者蒸之今不
須爾

凡湯中用麻黃皆先別煮兩三沸掠去其沫更益水如
本數乃內餘藥不爾令人煩麻黃者折去節令理通寸
剉之小草瞿麥五分剉之細辛白前三分剉之九散膏
中則細剉也

凡湯中用完物皆擘破乾束拖子栝樓之類是也用細
核物亦打破山茱萸五味子蕪核決明子之類是也細
花子物正爾完用之旋復花菊花地膚子葵子之類是
也米麥豆輩亦完用之諸蟲先微炙之惟螬蝻當中破

炙之生薑射干皆薄切之芒消飴糖阿膠皆須絞湯畢
內汁中更上火兩三沸烱盡乃服之

凡用麥門冬皆微潤抽去心杏仁堯仁湯柔撻去皮巴
豆打破剥去皮刮去心不爾令人悶石韋刮去毛辛夷
去毛及心鬼箭削取羽皮藜蘆剔取根微炙枳實去其
鞣亦炙之椒去實於鑊中微熬令汗出則有勢力礬石
於瓦上着鐵物中熬令沸汁盡即止礬石皆以黃土泥
苞使燥燒之半日令熟而解散犀角羚羊角皆鑄刮作
屑諸齒骨並炙擣碎之皂莢去皮子炙之

凡湯并丸散用天雄附子烏頭烏喙側子皆煨灰中炮
令微圻削去黑皮乃秤之惟薑附湯及膏酒中生用亦
削皮乃秤之直理破作七八片隨其大小但削除外黑
尖處令盡

凡湯酒丸散膏中用半夏皆且完用熱湯洗去上滑以
手按之皮釋隨剥去更復易湯洗令滑盡不爾戟人咽
喉舊方云二十許過今六七過便足亦可煮之一兩沸
一易水如此三四過仍按洗畢便暴乾隨其大小破爲
細片乃秤之以入湯若膏酒丸散皆須暴燥乃秤之
凡丸散用阿膠皆先炙使通體沸起燥乃可擣有不沸
處更炙之

凡丸中用蠟皆烱投少蜜中攪調以和藥若用熟艾先
細擘合諸藥擣令散不可篩者別擣內散中和之

凡用蜜皆先火煎掠去其沫令色微黃則丸經久不壞
掠之多少隨蜜精麤

凡丸散用巴豆去皮心膜杏仁棗仁葶藶胡麻諸有膏
膩藥皆先熬黃黑別擣令如膏指撥莫結切視泯泯爾乃
以向成散稍稍下臼中合研擣令消散仍復都以輕踈
絹篩度之須盡又內臼中依法擣數百杵也湯膏中用
亦有熬之者雖生並擣破之

凡用桂心厚朴杜仲秦皮木蘭之輩皆削去上虛軟甲
錯處取裏有味者秤之茯苓豬苓削除黑皮牡丹巴戟
天遠志野葛等皆搥破去心紫苑洗去土皆畢乃秤之
薤白葱白除青令盡莽草石南茵芋澤蘭皆別取葉及

嫩莖去大枝鬼目黃連除根毛蜀椒去閉口者及目
熬之

凡狼毒枳實橘皮半夏麻黃吳茱萸皆欲得陳久者良
其餘須精新也

凡方云巴豆若干枚者粒有大小當先去心皮乃秤之
以一分准十六枚附子烏頭若干枚者去皮畢以半兩
准一枚枳實若干枚者去穰畢以一分准二枚橘皮一
分准三枚棗有大小三枚准一兩云乾薑一累者以重
一兩為正

凡方云半夏一升者洗畢秤五兩為正蜀椒一升者三
兩為正吳茱萸一升者五兩為正兔絲子一升九兩為

正菴藺子一升四兩爲正蛇牀子一升三兩半爲正地
膚子一升四兩爲正此其不同也云某子一升者其子
各有虛實輕重不可通以秤准皆取平升爲正
凡方云用桂一尺者削去皮畢重半兩爲正甘草一尺
者重二兩爲正云某草一束者以重二兩爲正云一把
者重二兩爲正云蜜一斤者有七合豬膏一斤者有一
升二合也

右合藥分劑料理法則

臣禹錫等謹按徐之才藥對孫思邈千金方
陳藏器本草拾遺序例如後

夫衆病積聚皆起於虛也虛生百病積者五臟之所積
聚者六腑之所聚如斯等疾多從舊方不假增損虛而
勞者其弊萬端宜應隨病增減古之善爲醫者皆自採
藥審其體性所主取其時節早晚早則藥勢未成晚則
盛勢已欺今之爲醫不自採藥且不委節氣早晚又不
知冷熱消息分兩多少徒有療病之名未無必愈之效
此實浮惑聊復審其冷熱記增損之主爾虛勞而頭痛
復熱加枸杞萎蕤虛而欲吐加人參虛而不安亦加人
參虛而多夢紛紜加龍骨虛而多熱加地黃牡蠣地膚
子甘草虛而冷加當歸芍藥乾薑虛而損加鍾乳棘刺
菴容巴戟天虛而大熱加黃芩天門冬虛而多忘加茯
神遠志虛而驚悸不安加龍薤沙參紫石英小草若冷

則用紫石英小草若客熱即用沙參龍齒不冷不熱皆用之虛而口乾加麥門冬知母虛而吸吸加胡麻覆盆子栝子仁虛而多氣蕪微欬加五味子大棗虛而身強腰中不利加磁石杜仲虛而多冷加桂心吳茱萸附子烏頭虛而勞小便赤加黃芩虛而客熱加地骨皮白水黃耆白木各虛而冷用隴西黃耆虛而痰復有氣用生薑半夏枳實虛而小腸利加桑螵蛸龍骨雞脰胫虛而小腸不利加茯苓澤瀉虛而損溺白加厚朴諸藥無有一一歷而用之但據體性冷熱的相主對聊叙增損之一隅夫處方者宜准此

凡諸藥子仁皆去皮尖及雙仁者仍切之

凡烏梅皆去核入丸散熬之大棗擘去核

凡用麥蘖麴大豆黃卷澤蘭蕪萸殭蠶乾漆蜂房皆微炒

凡湯中用麝香犀角鹿角羚羊角牛黃蒲黃丹砂須熟末如粉臨服內湯中攪令調和服之

凡茯苓芍藥補藥須白者瀉藥惟赤者

凡石蟹皆以槌極打令碎乃入臼不爾擣不可熟牛膝石斛等入湯酒拍碎用之

凡菟絲子煖湯淘汰去沙土乾漉煖酒漬經一宿漉出暴微白擣之不盡者更以酒漬經一宿漉出暴微白擣之不盡者更以酒漬經三五日乃出更晒微乾擣之須

史悉盡極易碎

凡斑猫等諸蟲皆去足翅微熬用牡蛎熬令黃

凡諸湯用酒者皆臨熟下之

凡用銀屑以水銀和成泥

凡用鍾乳等諸石以玉槌水研三日三夜漂鍊務令極細諸藥有宜通補洩輕重澁滑燥濕此十種者是藥之大體而本經都不言之後人亦所未述遂令調合湯丸有味於此者至於宜可去壅即薑橘之屬是也通可去滯即通草防已之屬是也補可去弱即人參羊肉之屬是也洩可去閉即葶藶大黃之屬是也輕可去實即麻黃葛根之屬是也重可去怯即磁石鐵粉之屬是也澁

可去脫即牡礪龍骨之屬是也滑可去著即冬葵榆皮之屬是也燥可去濕即桑白皮赤小豆之屬是也濕可去枯即紫石英白石英之屬是也只如此體皆有所屬凡用藥者審而詳之則靡所遺失矣

凡五方之氣俱能損人人生其中即隨氣受疾雖習成其性亦各有所資乃天生萬物以與人亦人窮急以致物今嶺南多毒足解毒藥之物即金蛇白藥之屬是也江湖多氣足破氣之物即薑橘吳茱萸之屬是也寒濕不節足療濕之藥即柴胡麻黃之屬是也涼氣多風足理風之藥即防風獨活之屬是也濕氣多痺足主痺之物即魚鱉螺蛻之屬是也陰氣多血足主血之物即地

錦石血之屬是也嶺氣多瘴足主瘴之物即常山鹽麩
涪醋之屬是也石氣多毒足主毒之物即犀角麝香
羊角之屬是也水氣多痢足主痢之物即黃連黃蘗之
屬是也野氣多蠱足主蠱之物即蘘荷茜根之屬是也
沙氣多狐足主短狐之物即鸚鵡鷓鴣之屬是也大畧
如此各隨所生中央氣交兼有諸病故醫人之療亦隨
方之能若易地而居即致乖舛矣故古方或多補養或
多導洩或衆味或單行補養即去風導洩即去氣衆味
則貴要單行乃貧下豈前賢之偏有所好或復用不遂
其宜矣

補注所引書傳

補注本草所引書傳內醫書十六家援據最多今取撰
人名氏及略述義例附于末卷庶使覽之者知所從來
餘非醫家所切不復存此具列如左

開寶新詳定本草

開寶六年詔尚藥奉御劉翰道士馬志翰林醫官翟照張素王從蘊吳復

圭王光祐陳昭遇安自良等九人詳校詳本仍取陳藏器拾遺諸書相參頗有刊正別名及增益品自馬志為之注解仍命左司員外郎知制誥扈蒙翰林學士盧多遜等刊定凡二十卷御製序錢板于國子監

開寶重定本草

開寶七年詔以新定本草所釋藥類或

增損仍命翰林學士李昉知制誥王祐扈蒙等重看詳凡神農所說以白字別之名醫所傳即以墨字并目錄共二十二卷

唐新脩本草

唐司空英國公李勣等奉勅脩初陶隱居因神農本草經三卷增修為七卷顯慶中監

大見本草

卷一

卷二

門有長史蘇恭表請修定因命太尉趙國公長孫
無忌尚藥奉御許孝宗與恭等二十二入重廣定
為二十卷今
謂之唐本草

蜀重廣英公本草偽蜀翰林學士韓保昇等與諸醫士
取唐本草拜圖經相參校更加刪定

補增注釋孟和自為序
凡十卷今謂之蜀本草

吳氏本草魏廣陵人吳普撰普華弟弟子修神農本草
成四石四十一種唐經籍志尚存六卷今廣

內不復有惟諸子書多見引據
其說藥性寒溫五味最為詳也

藥總訣梁陶隱居撰論大藥品五味寒熱之性主療疾
病及採畜時月之法凡二卷一本題云藥像口

訣不著撰人名
氏文字並相類

藥性論不著撰人名氏集衆藥品類分其性味君臣主
病之效凡四卷一本題曰陶隱居撰然所記藥

性功狀與本草有相
疾者疑非隱居所為

藥對北齊尚書令西陽王徐之才撰以衆藥名品君臣
作藥性毒相反及所主疾病分類而記之凡二卷

舊本草多引以為據
其言治病用藥最詳

食療本草唐同州刺史孟詵撰張鼎又補其不足者
八十九種并善為二百二十七條凡三卷

本草拾遺唐開元中京兆府三原縣尉陳藏器撰以神
農本經雖有陶蘇補集之說然遺逸尚多故

別為序例一卷拾遺六卷解紛
三卷總曰本草拾遺共十卷

四聲本草唐蘭陵處士蕭炳撰取本草藥名每上一字
以四聲相從以便討閱凡五卷前進士王按

序撰

刪繁本草唐潤州醫博士兼節度隨軍楊損之撰以本
草諸書所載藥類頗繁難於看檢刪去其不

急并有名未用之類為五
卷不著年代疑開元後人

本草性事類京兆醫工杜善方撰不詳何代人以本草
藥名隨類解釋刪去重複又附以諸藥制

使畏惡解毒相反相
宜者為一類共一卷

南海藥譜不著撰人名氏雜記南方藥所產郡縣及療
疾之驗頗無倫次似唐本人所作凡二卷

大見本草

食性本草

為唐陪戎副尉劍州醫學助教陳士良撰以古有食醫之官因食養以治百病故取神農

本經洎陶隱居蘇恭孟詵陳藏器諸藥關於飲食者類之附以已載食醫諸方及五時調養臟腑之術集賢殿學士

徐錯為之序

日華子諸家本草

國初開寶中明人撰不著姓氏但云日華子大明序集諸家本草近世

所用藥各以寒溫性味華實蟲獸為類其言近用功狀其悉凡二十卷

林樞密重廣本草圖經序

良醫之不能以無藥愈疾猶良將不能以無兵勝敵也兵之形易見善用者能以其所以殺者生人藥之性難窮不善用者返以其所以生者殺人吁可畏哉寒熱溫涼辛甘緩急品類萬殊非一日而七十毒者孰能辯之彼玉函金匱肘後囊中千金之所傳外臺之所秘其為

方不知其幾何由是言之則非獨察脉用方之為難而辯藥最其難者金石之珍草木之性飛潛動植之廣且眾也風氣不同南北不通或非中國之所有或人力之所不可到乃欲直為無逃於指掌之間則本草圖經二者何可須臾離也世所傳曰神農氏本草三卷梁陶隱居離以為七唐蘇恭李勣之徒又附益為二十卷別圖藥形以為經其書略備矣開寶中太祖皇帝命盧多遜等考驗得失增藥尤多號為開寶本草仁宗皇帝嘉祐初又使劉禹錫林億蘇頌張洞為之補註因唐圖經別為繪畫復增藥至千有餘種於是收拾遺逸訂正訛謬刊在有司布之天下其為壽養生人之術無一不具然

大觀本草



世之醫者習故守陋妄意穿鑿操數湯劑幸而數中自謂足以應無窮之病詰其論說則漠然不知顧本草與圖經殆虛文耳况偏州下邑雖有願見者何所售之閩中陳氏子承少好學尤喜於醫該通諸家之說嘗患二書傳者不博而學者不兼有也乃合為一又附以古今論說與已所見開列為二十三卷名曰重廣補注神農本草并圖經書著其說圖見其形一啓秩而兩得之不及待至于殊方絕域山巔水涯而品類萬殊者森在目前譬夫談輿地者觀於職方閱戰具者之入武庫也承之先世為將相歐陽子所謂四世六公者承其曾孫少孤奉其母江淮間閉門蔬食以為養君子稱其孝間有奇

疾衆醫聘貽不知所出承徐察其脉曰當投其劑某刻良愈無不然者然則承之學雖出於圖書而精識超絕茲二者又安能域之哉鬼史區岐伯遠矣吾不得而知也其視秦越人淳于倉公華佗輩為何如識者當能知之元祐七年四月朔左朝請大夫充天章閣待制知杭州軍州事兼管内勸農事充兩浙西路兵馬鈐轄兼提舉本路兵馬巡檢公事上輕車都尉賜紫金魚袋長樂林希序

雷公炮炙論序

若夫世人使藥豈知自有君臣既辯君臣寧分相制祗如杓毛今鹽草也露溺立銷班腫之毒象膽揮黏乃知藥有

情異鮭魚插樹立便乾枯用狗塗之以犬之准之插也

當榮盛無名無名異形似玉柳止楚截指而似去甲毛

聖石開盲明目而如雲離日當歸止血破血頭尾効各

不同頭止血血蕤子熟生足睡不眠立據弊算淡鹵常使

中箒能如酒露交今蜜和繳枝鐵遇神砂如泥似粉石

經鶴糞化作塵飛袂見橘花似髓斷絃折劍遇鸞血而

如初折劍鐵物永不斷海竭江枯投游波鸞子而立泛

令鈆拒火須仗修天今呼為如要形堅豈忘紫背有紫

葵如常食葵菜抵足留砒住鼎全賴宗心別有宗心草

是食者機恐誤其草今呼石竹不雌得芹花其草名為立起其形如

已來葉上黃斑色味苦其草名為立起其形如立便成庚硃遇赤鬚其草名為赤

虎鬚草是用者水留金鼎水中生火非滑髓而莫能

有獸名曰猾以髓入在油中其油沾水水中長蔭生牙

賴雄鼠之骨末其齒若折年多不生者取雄鼠髮眉墮

落塗平夏而立生眉髮墮落者以生半夏目辟眼腫

有五花而自正五加皮是也其葉有雄雌三葉為雄五

者正脚生肉軟視繫若根脚有肉飲者取葉若根於囊

被旋多夜前竹木多小便者夜煎草藤體寒腹大全

類鷓鴣若患腹大如鼓米飲調血泛經過飲調瓜子甜

子內仁搗杵末去油飲調服之立絕咳逆數數酒服熟雄天雄炮遇以酒

定逾體癆風冷調生側附子傍生者曰側子腸虛瀉痢

須假草零搗五倍子作末以久渴心煩宜葭竹瀝除癥



本草綱目卷之九

去塊全仗硝硃硝硃即硃砂硝石二味於錫中研作粉同服了酒服神効也益食加

筋須煎蘆朴不食者并飲酒少者煎逆水蘆根并厚朴二味湯服強筋健骨須是

蒸神錦蒸神錦出顏色服黃精自然汁拌細研神錦於柳木甑中蒸七日了以木蜜丸服類魏可如幼女之容也知瘡所在口點陰膠膠即臍中氣垢少許於口

知痛足產後肌浮其皮酒服產後肌浮酒服其皮立愈口瘡舌拆立

愈黃蘇口瘡舌拆以根黃塗蘇灸作末含之立差腦痛欲亡鼻投硝末頭痛

確石作末內心痛欲死速覓延胡以延胡索作散如斯

百種是藥之功其忝遇明時謬看醫理雖尋聖法難可

窮微略陳藥餌之功能豈溺仙人之要術其制藥炮熬

煮炙不能記年月哉欲審元由須看海集其不量短見

直錄炮熬煮炙列藥制方分為上中下三卷有三百件

名具陳于後

凡方云丸如細麻子許者取重四兩鯉魚目比之

云如大麻子許者取重六兩鯉魚目比之

云如小豆許者取重八兩鯉魚目比之

云如大豆許者取重十兩鯉魚目比之

云如兔葷俗云兔屎許者取重十二兩鯉魚目比之

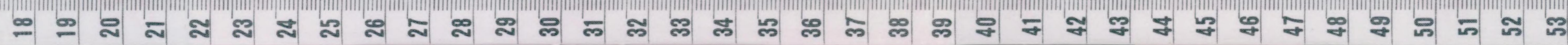
云如梧桐子許者取重十四兩鯉魚目比之

云如彈子許者取重十六兩鯉魚目比之

一十五箇白珠為準是一彈丸也

凡方中云以水一鑑至二鑑至十鑑者每鑑秤之重

大觀本草卷之九



十二兩爲度

凡云一兩一分一銖者正用今絲綿秤也勿得將四銖爲一分有誤必所損兼傷藥力也

凡云散只作散九只作丸或酒煮或用醋或乳煎一

如法則

凡方煉蜜每一斤祇煉得十二兩半或一分是數若

火少若火過並用不得也

凡膏煎中用脂先須煉去革膜了方可用也

凡修事諸藥物等一一並須專心勿令交雜或先熬

後煮或先煮後熬不得改移一依法則也

凡修合丸藥用蜜祇用蜜用錫止用錫用糖祇用糖

勿交雜用必宜瀉人也

新添本草衍義序

通直郎添差充收買藥材所辯驗藥材寇宗奭編撰

序例上

衍義總序

天地以生成爲德有生所甚重者身也身以安樂爲本安樂所可致者以保養爲本世之人必本其本則本必固本既固疾病何由而生天橫何由而至此攝生之道無逮於此夫草木無知猶假灌溉矧人爲萬物之靈豈不資以保養然保養之義其理萬計約而言之其術有三一養神二惜氣三隄疾忘情去智恬澹虛無離事全

真內外無寄如是則神不內耗境不外惑真一不雜則神自寧矣此養神也抱一元之本根固歸精之真氣三焦定位六賊忘形識界既空大同斯契則氣自定矣此惜氣也飲食適時溫涼合度出處無犯於八邪寤寐不可以勉強則身自安矣此隄疾也三者甚易行然人自以謂難行而不肯行如此雖有長生之法人罕專尚遂至永謝是以疾病交攻天和頓失聖人憫之故假以保救之術輔以蠲痼之藥俾有識無識咸臻壽域所以國家編撰聖惠校正素問重定本草別為圖經至于張仲景傷寒論及千金金匱外臺之類粲然列於書府今復考拾天下醫生補以名職分隸曹屬普救世人之疾

苦茲蓋全聖至德之君合天地之至仁接物厚生大賚

天下故野無遺逸之藥世無不識之病然本草二部其

間撰著之人或執用已私失於商較致使學者檢據之

間不得無惑今則併考諸家之說叅之實事有未盡厥

理者衍之以臻其理如東壁土倒流水冬灰之類隱避不斷者仲之

以見其情如水自菊下過而水香文簡誤脫者證之以

明其義如王泉石諱避而易名者原之以存其名如山

宋朝諸及唐使是非歸一治療有源檢用之際曉然無

惑是以搜求訪緝者十有餘年採拾衆善彌療疾苦和

合收蓄之功率皆周盡矧疾為聖人所謹無常不可以

為醫豈容易言哉宗奭常謂疾病所可憑者醫也醫可

據者方也方可恃者藥也苟知病之虛實方之可否若
不能達藥性之良毒辯方宜之早晚真偽相亂新陳相
錯則曷由去道人陳宿之蠱唐甄立言仕為太常丞善醫術有道人腹蕙煩弥
二歲診曰腹有蠱誤食髮而然令頤雄黃一劑生張果
少選吐一蛇如排指無目燒之有髮氣乃愈
駢潔之齒唐張果召見元宗謂高力士曰吾聞飲董無
苦者奇士也時天寒取以飲果三進頤然曰
非佳酒乃寢頃視齒焦縮頤左右取鐵如意擊墮之歲
帶中更出藥傳其斷良久齒已生粲然駢潔帝益神之
此書之意于是乎作今則編次成書謹依二經類例分
門條析仍衍序例為三卷內有名未用及意義已盡者
更不編入其神農本經名醫別錄唐本先附今附新補
新定之目錄本經已著目錄內更不聲說依舊作二十
卷及目錄一卷目之曰本草衍義若博愛衛生之士志

意或同則更為詮脩以稱

聖朝好生之德時政和六年丙申歲記

本草之名自黃帝岐伯始其補註總叙言舊說本草經
者神農之所作而不經乎帝紀元始五年舉天下通知
方術本草者所在輶傳遣詣京師此但見本草之名終
不能斷自何代而作又樓護傳稱護少誦醫經本草方
術數十萬言本草之名蓋見於此是尤不然也世本曰
神農嘗百草以和藥濟人然亦不著本草之名皆末臻
厥理嘗讀帝王世紀曰黃帝使岐伯嘗味草木定本草
經造醫方以療衆疾則知本草之名自黃帝岐伯始其
淮南子之言神農嘗百草之滋味一日七十毒亦無本

草之說是知此書乃上古聖賢具生知之智故能辯天
下品物之性味合世人療病之所宜後之賢智之士從
而和之者又增廣其品至一千八十二名補注本草稱
種然一種有分兩用者有三用
者其稱字為名字為義方允可謂大備然其間注說
不盡或捨理別趣者往往多矣是以衍撫餘義期於必
當非足以發明聖賢之意冀有補於闕疑

夫天地既判生萬物者惟五氣爾五氣定位則五味生
五味生則千變萬化至於不可窮已故曰生物者氣也
成之者味也以奇生則成而耦以耦主則成而奇寒氣
堅故其味可用以火熱氣熯故其味可用以堅風氣散
故其味可用以收燥氣收故其味可用以散上者冲氣

之所生冲氣則無所不和故其味可用以緩氣堅則壯
故苦可以養氣脉熯則和故鹹可以養脉骨收則強故
酸可以養骨筋散則不攣故辛可以養筋肉緩則不壅
故甘可以養肉堅之而後可以熯收之而後可以散欲
緩則用甘不欲則弗用用之不可太過太過亦病矣古
之養生治疾者必先通乎此不通乎此而能已人之疾
者蓋寡矣

夫安樂之道在能保養者得之况招來和氣之藥少攻
决之藥多不可不察也是知人之生須假保養無犯和
氣以資生命纔失將護便致病生苟或處治乖方旋見
顛越防患須在閑日故曰安不忘危存不忘亡此聖人

之預戒也

攝養之道莫若守中守中則無過與不及之害經曰春
秋冬夏四時陰陽生病起於過用蓋不適其性而強云
為逐強處即病生五臟受氣蓋有常分用之過耗是以
病生善養生者既無過耗之弊又能保守真元何患乎
外邪所中也故善服藥不若善保養不善保養不若善
服藥世有不善保養又不善服藥倉卒病生而歸咎於
神天噫是亦未嘗思也可不慎歟

夫未聞道者放逸其心逆於生樂以精神徇智巧以憂
畏徇得失以勞苦徇禮節以身世徇財利四徇不置心
為之疾矣極力勞形躁暴氣逆當風縱酒食嗜辛鹹肝

為之病矣飲食生冷溫涼失度久坐久卧大飽大餓脾
為之病矣呼叫過當辯爭陪答冒犯寒暄恣食鹹苦肺
為之病矣久坐濕地強力入水縱慾勞形三田漏溢腎
為之病矣五病既作故未老而羸未羸而病病至則重
重則必斃嗚呼是皆弗思而自取之也衛生之士須謹
此五者可致終身無苦經曰不治已病治未病正為此
矣

夫善養生者養內不善養生者養外養外者質外以充
快悅澤貪欲恣情為務殊不知外實則內虛也善養內
者實內使臟腑安和三焦各守其位飲食常適其宜故
莊周曰人之可畏者在席飲食之間而不知為之成者

過也若能常如是畏謹疾病何緣而起壽考焉得不長
賢者造形而悟愚者臨病不知誠可畏也

夫柔情難縮而不斷不可不以智慧決也故韓滂不可
不遠斯言至近易其事至難行蓋人之智慧淺陋不能
勝其貪欲也故佛書曰諸苦所因貪欲爲本若滅貪欲
何所依止是知貪欲不滅苦亦不滅貪欲滅苦亦滅聖
人言近而指遠不可不思不可不惧善攝生者不勞神
不苦形神形既安禍福何由而致也

夫人之生以氣血爲本人之病未有不先傷其氣血者
世有童男室女積想在心思慮過當多致勞損男則神
色先散女則月水先閉何以致然蓋愁憂思慮則傷心

心傷則血逆竭血逆竭故神色先散而月水先閉也火
既受病不能榮養其子故不嗜食脾既虛則金氣虧故
發嗽嗽既作水氣絕故四肢乾木氣不充故多怒鬢髮
焦筋痿俟五臟傳遍故卒不能死然終死矣此一種於
諸勞者最爲難治蓋病起於五臟之中無有已期藥力
不可及也若或自能改易心志用藥扶接如此則可得
九死一生舉此爲例其餘諸勞可按脉與證而治之

夫治病有八要不審病不能去非病不去無可去
之術也故須審辯八要庶不違誤其一曰虛五虛是也

脉細皮寒氣少泄利前後飲食不入此爲五虛

二曰實五實是也

脉盛皮熱腹脹前後不通

悶替此五實也

三曰冷臟腑受其積冷是也四曰熱臟腑受其

積熱是也五曰邪非臟腑正病也六曰正非外邪所中
也七曰內病不在外也八曰外病不在內也既先審此
八要參之六脉審度所起之源繼以望聞問切加諸病
者豈有不可治之疾也夫不可治者有六失失於不審
失於不信失於過時失於不擇醫失於不識病失於不
知藥六失之中有一於此即為難治非止醫家之罪亦
病家之罪也矧又醫不慈仁病者猜鄙二理交馳於病
何益由是言之醫者不可不慈仁不慈仁則招禍病者
不可猜鄙猜鄙則招禍惟賢者洞達物情各就安樂亦
治病之說耳

合藥分劑料理法則中言凡方云用桂一尺者削去皮
畢重半兩為正既言廣而不言狹如何便以半兩為正
且桂即皮也若言削去皮畢即是全無桂也今定長一
尺濶一寸削去皮上麤虛無味者約為半兩然終不見
當日用桂一尺之本意亦前人之失也

序例藥有酸鹹并苦辛五味寒熱溫涼四氣今詳之凡
稱氣者即是香臭之氣其寒熱溫涼則是藥之性且如
鵝條中云白鵝脂性冷不可言其氣冷也况自有藥性
論其四氣則是香臭臊腥故不可以寒熱溫涼配之如
蒜阿魏鮑魚汗鞞則其氣臭雞魚鴨蛇則其氣腥腎豚
狸白馬莖棍近隱處人中白則其氣臊沉檀龍麝則其
氣香如此則方可以氣言之其序例中氣字恐後世誤

書當改爲性字則於義方允

今人用巴豆皆去油訖生用茲必爲本經言生溫熱寒故欲避寒而即溫也不知寒不足適當避其大毒矧本經全無去油之說故陶隱居云熬令黃黑然亦太過矣日華子云炒不如去心膜煮五度換水各煮一沸爲佳其杏仁桃仁葶藶胡麻亦不須熬至黑但慢火炒令赤黃色斯可矣

凡服藥多少雖有所說一物一毒服一丸如細麻之例今更合別論緣人氣有虛實年有老少病有新久藥有多毒少毒更在逐事斟量不可舉此爲例但古人凡設例者皆是假令豈可執以爲定法

本草第一序例言犀角羚羊角鹿角一槩末如粉臨服內湯中然今昔藥法中有生磨者煎取汁者且如丸藥中用蠟取其能固護藥之氣味勢力全備以過關鬲而作效也今若投之蜜相和雖易爲丸劑然下咽亦易散化如何得到臟中若其間更有毒藥則便與人作病豈徒無益而又害之全非用蠟之本意至如桂心於得更
有上虛軟甲錯可削之也凡此之類亦更加詳究
今人用麻黃皆合擣諸藥中張仲景方中皆言去上沫
序例中言先別煮三兩沸掠去其沫更益水如本數乃
內餘藥不爾令人發煩甚得用麻黃之意醫家可持此
說然云折去節令通理寸剉之寸剉之不若碎剉如豆

大爲佳藥味易出而無遺力也

陶隱居云藥有宜通補洩輕重澀滑燥濕此十種今詳之惟寒熱二種何獨見遺如寒可去熱大黃朴消之屬是也如熱可去寒附子桂之屬是也今特補此二種以盡厥旨

序例中

人之生實陰陽之氣所聚耳若不能調和陰陽之氣則害其生故寶命全形篇論曰人以天地之氣生又曰天地合氣命之曰人是以陽化氣陰成形也夫遊魂爲變者陽化氣也精氣爲物者陰成形也陰陽氣合神在其中矣故陰陽應象大論曰天地之動靜神明爲之綱紀

即知神明不可以陰陽攝也易所以言陰陽不測之謂神蓋爲此矣故曰神不可大用大用即竭形不可大勞大勞則斃是知精氣神人之大本不可不謹養智者養其神惜其氣以固其本世有不謹衛生之經者動皆觸犯既以犯養生之禁須假以外術保救不可坐以待斃本草之經於是興焉既知保救之理不可不窮保救之事衍義於是存焉二者其名雖異其理僅同欲使存知無知盡臻壽域率至安樂之鄉適是意者求其意而可矣養心之道未可忽也六欲七情千變萬化出沒不定其言至簡其義無窮而以一心對無窮之事不亦勞乎心苟不明不爲物所病者未之有也故明達之士遂至

忘心心既忘矣則六欲七情無能爲也六欲七情無能爲故內事不生內事不生故外患不能入外患不能入則本草之用寔世之芻狗耳若未能達是意而至是地則未有不緣六欲七情而起憂患者憂患既作則此書一日不可闕也愚何人哉必欲斯文絕人之憂患乎

右隱居以謂凡篩丸散藥畢皆更合於臼中以杵搗數百過如此恐乾末湫湯不可擣不若令力士合研爲佳又曰凡湯酒膏中用諸石皆細擣之如粟亦可以葛布篩令調勻並以綿裹內中其雄黃朱砂輩細末如粉今詳之凡諸石雖是湯酒中亦雖稍細藥力方盡出効亦速但臨服須澄瀘後再上火不爾恐遺藥力不見効湯

酒中尚庶幾若在服食膏中豈得更如粟也不合如此立例當在臨時應用詳酌爾又說咬咀兩字唐本注謂爲商量斟酌非也嘉祐復符陶隱居說爲細切亦非也儒家以謂有含味之意如人以口齒咀嚼雖破而不塵但使含味耳張仲景方多言咬咀其義如此

病人有既不洞曉醫藥復自行臆度如此則九死一生或醫人未識其病或以財勢所迫占奪強治如此之輩醫家病家不可不察也要在聰明賢達之士掌之則病無不濟醫無不功世間如此之事甚多故須一一該舉以隄或然

夫人有貴賤少長病當別論病有新久虛實理當別藥

蓋人心如面各各不同惟其心不同臟腑亦異臟腑既異乃以一藥治衆人之病其可得乎故張仲景曰又有土地高下不同物性剛柔飧若亦異是故黃帝與四方之間岐伯舉四治之能臨病之功宜須兩審如此則依方合藥一槩而用亦以踈矣且如貴豪之家形樂志苦者也衣食足則形樂心慮多則志苦岐伯曰病生於脉形樂則外實志苦則內虛故病生於脉所養既與貧下異憂樂思慮不同當各逐其人而治之後世醫者直委此一節閉絕不行所失甚矣嘗有一醫官暑月與貴人飲貴人曰我昨日飲食所傷今日食減醫曰可餌消化藥佗人當服十丸公當減其半下嚙未久踈逐不已幾

致斃以此較之虛實相遼不可不察故曰病當別論又一男子暑月患血痢醫妄以涼藥逆制專用黃連阿膠木香藥治之此藥始感便治則可今病久腸虛理不可服踰旬不已幾致委頓故曰理當別藥如是論之誠在醫之通變又須經歷則萬無一失引此爲例餘可效此凡用藥必須擇州土所宜者則藥力具用之有據如上黨人參川蜀當歸齊州半夏華州細辛又如東壁土冬月灰半天河水熱湯漿水之類其物至微其用至廣蓋亦有理若不推究厥理治病徒費其功終亦不能活人聖賢之意不易盡知然捨理何求哉

凡人少長老其氣血有盛壯衰三等故岐伯曰少火之

氣壯壯火之氣衰蓋少火生氣壯火散氣况復衰火不可不知也故治法亦當分三等其少日服餌之藥於壯老之時皆須別處之决不可忽也世有不留心於此者往往不信遂致困危哀哉

今人使理中湯丸倉卒之間多不効者何也是不知仲景之意為必効藥蓋用藥之人有差殊耳如治胃痺心中痞堅氣結膏滿脅下逆氣捨心治中湯主之人參朮乾薑甘草四物等共一十二兩水八升煮取三升每服一升日三服以知為度或作丸須雞子黃大皆奇効今人以一丸如楊梅許服之病既不去乃曰藥不神非藥之罪用藥者之罪也今引以為例他可倣此然年高及

素虛寒人當逐宜減甘草

夫高醫以蓄藥為能倉卒之間防不可售者所須也若桑寄生桑螵蛸鹿角膠天靈蓋虎膽蟾酥野駝螢蓬蘽空青婆娑石石蠟冬灰蠟雪水松黃之類如此者甚多不能一一遍舉唐元澹字行冲嘗謂狄仁傑曰下之事上譬富家儲積以自資也脯腊膜胰以拱滋膳參朮芝桂以防疾病門下充旨味者多矣願以小人備一藥可乎仁傑笑曰公正吾藥籠中物不可一日無也然梁公因事而言獨譬之以藥則有以見天下萬物之中尤不可闕者也知斯道者知斯意而已

凡為醫者須畧通古今粗守仁義絕馳騫能所之心專

博施救拔之意如此則心識自明神物來相又何必戚戚沾名齷齪求利也如或不然則曷以致姜撫沽譽之慙逋華佗之矜能受戮乎

嘗讀唐方技傳有云醫要在視脉唯用一物攻之氣純而愈速一藥偶得佗藥相制弗能專力此難愈之驗也今詳之病有大小新久虛實豈可止以一藥攻之若初受病小則庶幾若病大多日或虛或實豈得不以他藥佐使如人用硫黃皆知此物大熱然石性緩倉卒之間下咽不易便作効故智者又以附子乾薑桂之類相佐使以發之將併力攻疾庶幾速効若單用硫黃其可得乎故知許嗣宗之言未可全信賢者當審度之

夫用藥如用刑刑不可誤誤即干人命用藥亦然一誤即便隔生死然刑有鞫司鞫成然後議定議定然後書罪蓋人命一死不可復生故須如此詳謹今醫人纔到病家便以所見用藥若高醫識病知脉藥又相當如此即應手作効或庸下之流孟浪亂投湯劑遂巡便致困危如此殺人何太容易世間此事甚多良由病家不擇醫平日未嘗留心於醫術也可不懼哉

序例下

治婦人雖有別科然亦有不能盡聖人之法者今豪足之家居奧室之中處幃幔之內復以帛幪手臂既不能行望色之神又不能殫切脉之巧四者有二闕焉黃帝

有言曰凡治病察其形氣色澤形氣相得謂之可治色澤以浮謂之易已形氣相失謂之難治色天不澤謂之難已又曰診病之道觀人勇怯骨肉皮膚能知其情以爲診法若患人脉病不相應既不得見其形醫人止據脉供藥其可得乎如此言之烏能盡其術也此醫家之公患世不能革醫者不免盡理質問病家見所問繁還爲醫業不精往往得藥不肯服似此甚多扁鵲見齊侯之色尚不肯信况其不得見者乎嗚呼可謂難也已又婦人病温已十二日診之其脉六七至而澁寸稍大尺稍小發寒熱頰赤口乾不了了耳聾問之病後數日經水乃行此屬少陽熱入血室也若治不對病則必死

乃按其證與小柴胡湯服之二日又與小柴胡湯加桂枝乾薑湯一日寒熱遂已又云我臍下急痛又與抵當丸微利臍下痛疼身漸涼和脉漸勻尚不了了乃復與小柴胡湯次日云我但胃中熱燥口鼻乾又少與調胃承氣湯不得利次日又云心下痛又與大陷膈膏丸半服利三行而次日虛煩不寧時妄有所見時復狂言雖知其尚有燥屎以其極虛不敢攻之遂與竹葉湯去其煩熱其夜大便自通至曉兩次中有燥屎數枚而狂言虛煩盡解但咳嗽唾沫此肺虛也若不治恐乘虛而成肺痿遂與小柴胡去人參大棗生薑加乾薑五味子湯一日效減二日而病悉愈已上皆用張仲景方

大見

卷

四十八

富春堂梓

有婦人病吐逆大小便不通煩亂四肢冷漸無脉凡一
日半與大承氣湯兩劑至夜半漸得大便通脉漸生翼
日乃安此關格之病極難治醫者當審謹也經曰關則
吐逆格則不得小便如此亦有不得大便者有小兒病
虛滑食略化大便日十餘次四肢柴瘦腹大食訖又饑
此疾正是大腸移熱於胃善食而瘦又謂之食併者時
五六月間脉洪大按之則絕今六脉既單洪則夏之氣
獨然按之絕則無胃氣也經曰夏脉洪洪多胃氣少曰
病但洪無胃氣曰死夏以胃氣爲本治療失於過時後
不逾旬果卒

有人病久嗽肺虛生寒熱以欬冬花林火三兩芽候煙出

以筆管吸其煙滿口則嚥之至倦則已凡數日之間五
七作差

有人病瘡月餘日又以藥吐下之氣遂弱疾未愈觀其
病與脉乃夏傷暑秋又傷風乃與柴胡湯一劑安後又
飲食不節寒熱復作此蓋前以傷暑今以飲食不慎遂
致吐逆不食脇下牽急而痛寒熱無時病名痰瘡以十
棗湯一服下痰水數升明日又與理中散二錢遂愈

有人苦風痰頭痛顫掉吐逆飲食減醫以爲傷冷物遂
以藥溫之不愈又以丸藥下之遂厥復與金液丹後譫
言吐逆顫掉不省人狂若見鬼循衣摸床手足冷脉伏
此胃中有結熱故昏瞶不省人以陽氣不能布於外陰

氣不持於內即顛掉而厥遂與大承氣湯至一劑乃愈
方見仲景後服金鉞丸方見刪繁

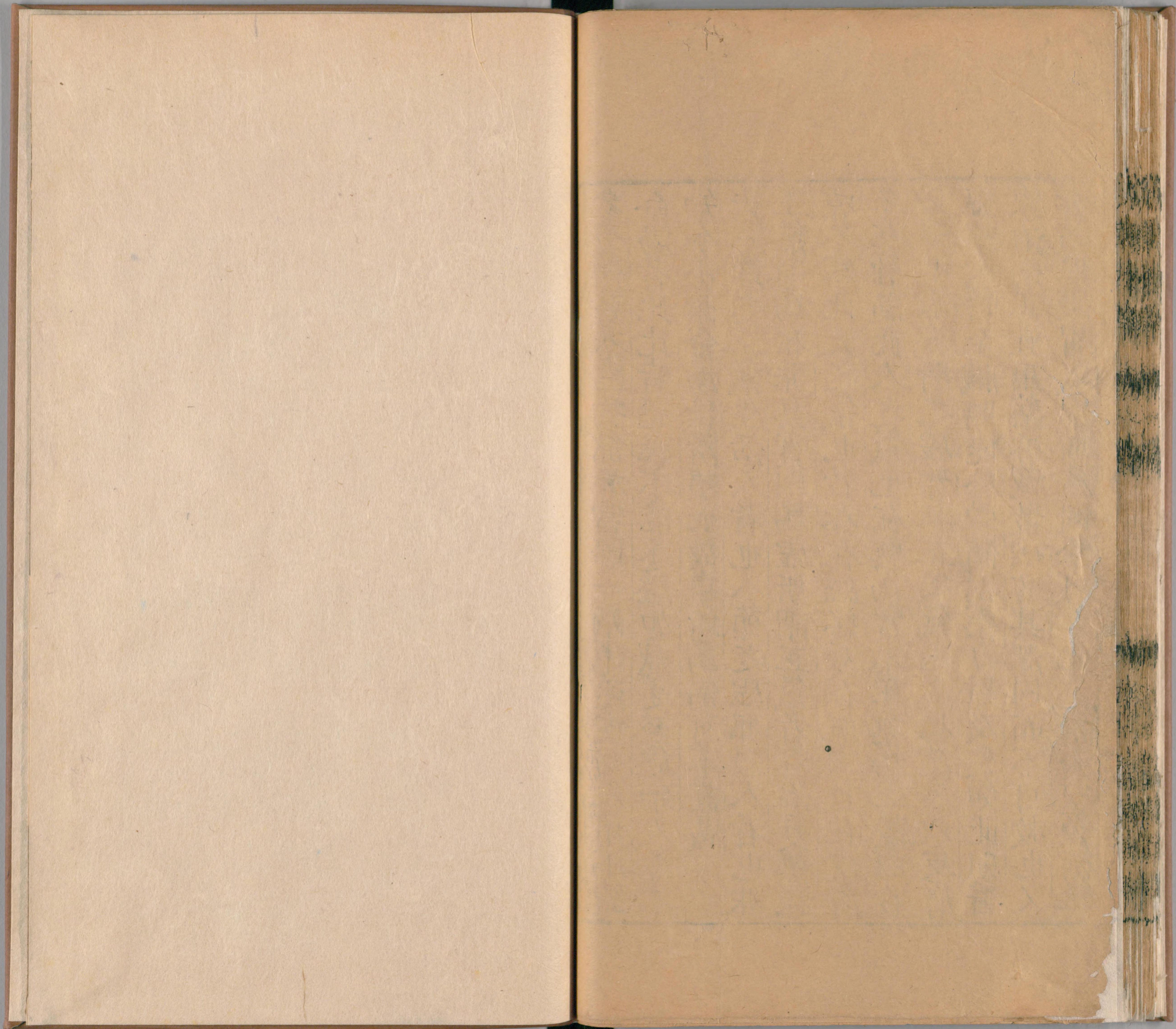
有男子年六十一腳腫生瘡忽食猪肉不安醫以藥利
之稍愈時出外中風汗出後頭面暴腫起紫黑色多睡
耳輪上有浮泡小瘡黃汁出乃與小續命湯中加羌活
一倍服之遂愈

有人年五十四素羸多中寒近服兔絲有效少年常服
生硫黃數斤脉左上二部右下二部弦緊有力五七年
來病右手足筋急拘攣言語稍遲遂與仲景小續命湯
加薏苡仁一兩以治筋急減黃芩人參芍藥各半以避
中寒杏仁只用一百五枚後云尚覺大冷因令盡去人

參芍藥黃芩三物卻加當歸一兩半遂安令人用小續
命湯者比比皆是既不能逐證加減遂至危殆人亦不
知今小續命湯世所須也故舉以為例可不謹哉

夫八節之正氣生活人者也八節之虛邪殺人者也非
正氣則為邪非真實則為虛所謂正氣者春溫夏熱秋
涼冬寒此天之氣也若春在經絡夏在肌肉秋在皮膚
冬在骨髓此人之氣也在處為實不在處為虛故曰若
以身之虛逢時之虛邪不正之氣兩虛相感始以皮膚
經絡次傳至臟腑逮於骨髓則藥力難及矣如此則醫
家治病正宜用藥抵截散補防其深固而不可救也又
嘗須保護胃氣舉斯為例餘可效此

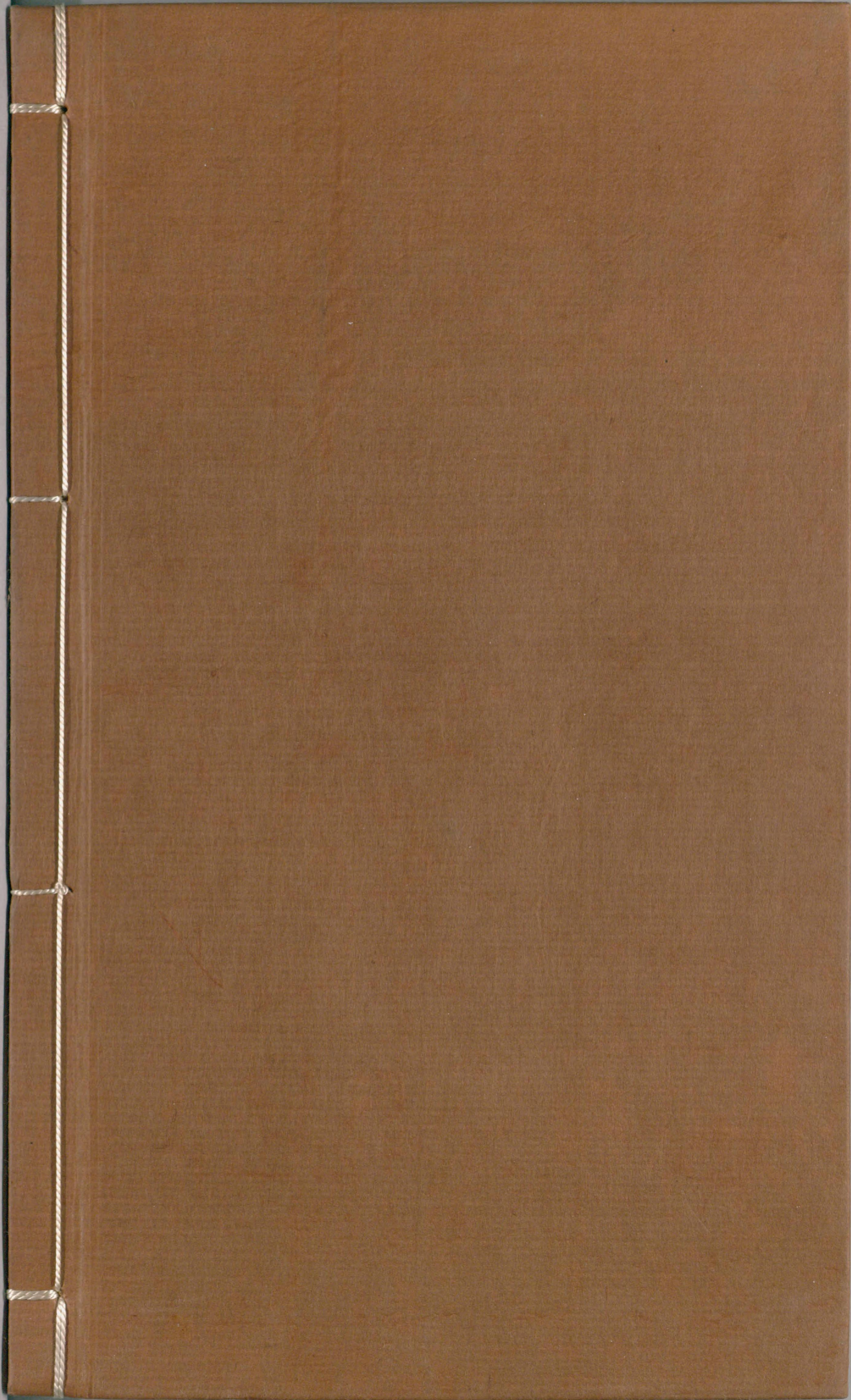
新添衍義序例終



国立国会図書館 タイトル『重修政和經史證類備用本草30卷』 請求記号 特1-975

ガラス使用

持1
975



国立国会図書館 タイトル『重修政和經史證類備用本草30卷』 請求記号 特1-975

ガラス使用