

地球說略和辭 赤澤常道直譯

二

特31  
979

館新書會育教本日大			
室		第	三
	二		三
五	二	五	二
冊	號	架	函







京城ノ地ヲ加布利ト名ツリ京城内ノ民約六  
 萬アリ○述ル所ノ教ハ小半ハ釋教ニシテ大半  
 ハ回教ナリ○其人民ヲ論スルニ穿ツ所ノ衣  
 服ハ天竺國人ト大ニ異ナリ富貴ノ人ノ服色ハ  
 細有リ絨有リ頂高ノ羊毛布ニテ之レヲ為ル者  
 有リ若シ大概ハ則チ羊皮及ヒ次等ノ羊毛布ナ  
 ルノミ其足ハ皆ナ靴ヲ着シ居處ニ至リテハ半  
 ハ屋内ニ有リ半ハ帳蓬ニ在リ土人多クハ牧  
 羊ヲ以テ生ト為ス又兼テ打圍シテ獸ヲ攫ル  
 ヲ好ムノ故ニ因ル商人ハ天竺比耳西亞ノ兩國

ト交易スルヲ多シト為ス凡テ貨物ヲ負載スル  
 ニ平原ハ概ネ駱駝ヲ用ニ如シ高山長嶺ニ逢ヘ  
 ハ則チ之レニ易ユルニ馬ヲ以テス又其起程ス  
 ルヤ必ス大隊ヲ聚メテ同行ス並ニ兵器ヲ帶テ  
 以テ搶奪セラルヲ防ク士人多クハ讀書ヲ好ム  
 故ニ國內ノ書院少ナカラズ食スル所ノ物ハ大  
 約ネ羊肉葡萄酒桃子麥ハ多キニ居ル其餘ノ有ル  
 所ハ則チ間ニ之レヲ食ス其人ノ形狀ニ至リテ  
 ハ皮路直坦國ト相似テ而シテ風俗ノ善ト不善  
 ハ亦ク甚ク異ナルコト無シ借ムヲクハ民心ノ



睦マシカラスシテ常ニ自ツカラ相持能ス蓋シ  
 國王ノ柄ヲ失シテ人ヲ管領スル無キニ因ル故  
 ナリ○其地土ヲ論スルニ西南ニ曠野有リ西  
 灘ト名ツク東北ニ高山多シ唯ク中央ニ尚平原  
 有リ通國ニ至大ノ江ニ有リ一ヲ加赫ト名ツク  
 北邊ノ高山ヨリ發源シテ東ヲ過テ而シテ流レ  
 テ印度洋ニ入ルカ布利京城ハ即チ此ノ江ノ濱  
 ニ建ツ一ヲ希臘門ト名ツク國ノ中間ヨリ發源  
 シテ西南ヲ過テ而シテ流レテ薩刺湖ニ入ル又  
 大湖一有リ即チ薩刺湖ノ中ニ島有リ島ノ上ニ

嶽臺一帶ヲ築キ尙敵國ノ兵至レハ此ニ就テ  
 轟ス土田肥沃ニシテ五穀百菓ハ歳ニ大有ト書  
 ス陵谷ノ間ハ炎熇殊ニ甚シ峻嶺窮巖ハ則チ翔  
 颯烈列ナリ之レニ觸ル者多クハ疫癘ニ染ム  
 ○出ス所ノ土産ハ鐵錫礬鹽礪砂硫磺煙草棉花  
 青黛阿魏子丹參甘蔗地毡葡萄桃子麥獸畜ニ至  
 リテハ馬牛羊等有リ  
 亞拉比亞國ノ圖說又亞拉伯  
 亞拉比亞ハ亞細亞ノ西南ニ在リ緯線ハ赤道ノ  
 北十二度ヨリ起リ三十度ニ至リテ止ム經線ハ



中華北京偏西五十七度ニ起リ八十四度ニ至リ  
 テ止ム長サ五千里廣サ四千里總計スルニ二百  
 九十萬里ナリ東ハ比耳西亞海並ニ土耳其國ニ  
 界シ南ハ印度洋ニ界シ西ハ紅海ニ界シ北ハ土  
 耳其國ニ界ス其百姓ハ共ニ一千萬ノ數有リ京  
 城ノ地ヲ麥加ト名ツク京城内ノ民ハ約ネ七十  
 萬有リ○述ル所ノ教ハ概ネ回回教ニ從フ昔シ  
 回回教ノ首メ摩哈麥ハ麥加ニ生レ年少カリシ  
 時ニ商賈ノ為メ西國ニ往來ス字ヲ識ラスト雖  
 モ而レトモ性甚タ聰敏ニシテ後々佛教猶太教

ヲ以テ非ト為ス別ニ教門ヲ創メテ以テ自カラ  
 高異トナラン一ヲ思ヒ遂ニ山ニ入りテ書ヲ讀  
 ミ數年ヲ閱シテ出ツ自カラ去フ教主ノ我ニ命  
 シテ古書一冊ヲ著ハス名ツケテ可蘭ト曰フ衆  
 ニ宣示ス是ニ於テ其教ニ從フ者ハ香ヲ焚キテ  
 禮拜ス經ヲ念スルニ猪肉ヲ食スルヲ禁ス以テ為  
 ラク即チ天堂ニ上リテ以テ福ヲ受ク可シト其  
 教ニ入ラサレ者ハ教友衆ヲ率イテ之レヲ攻ム  
 以テ凡テ亞細亞洲ノ西方ニ在リテ特リ是國ヲ  
 奉シテ以テ重シトスルニ非ス即チ他國モ亦タ

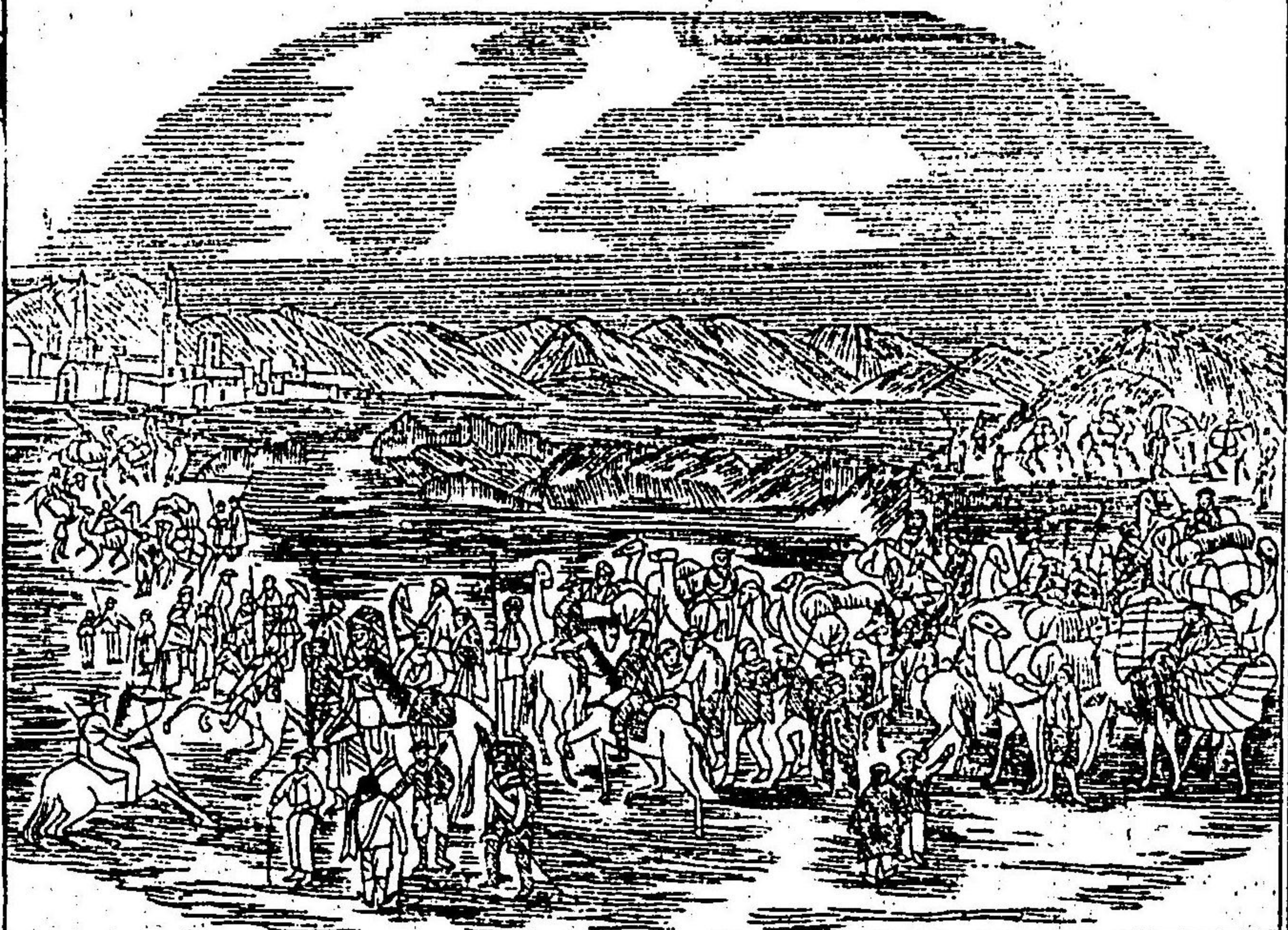


敢テ信セサルアラサルヲ致ス今ニ至リテ他ノ  
 國ノ回回教ニ入ル者ハ歲ニ無數ノ人有リ麥加  
 城中ニ趨テ周リ行ク以為ラク此ノ城ハ乃々摩  
 哈麥ノ身ヲ生ルノ地ニシテ之レヲ過クレハ切  
 德無量便テ福ヲ得ル可シ又中國唐高祖武德四  
 年ニ摩哈麥ハ難ヲ麥地拿ニ逃ル後々此地ニ  
 死ス曾テ殮スルニ錢棺ヲ以テシテ而シテ之  
 葬ムル今ニ至リテ回回教ノ衆ハ千里ノ遠キ  
 ヲ辭セスシテ毎年嘗ルコト數次ナリ此ニ至リ  
 テ香ヲ燒キ禮拜スル有リ禮拜ノ日期ニ至ルハ

亦々七日ヲ以テ例ト為ス但々西洋教ト同ニカ  
 ラス蓋シ回回教ノ禮拜ハ西洋教禮拜ノ後第五  
 日ニ在ルナリ夫レ回回教ノ裔ハ本ト亞伯拉罕  
 ノ廢子以實馬耳ノ後裔ナリト云フ○其人民ヲ  
 論スルニ鬚ハ雜ラスシテ甚々長シ形狀ハ白ニ  
 非ス黒キニ非ス色ハ蒼黃ヲ帶ブ啼笑ノ聲ハ間  
 ニ口ヨリ出ツ妻ヲ娶ル一人ニシテ數女ヲ得セ  
 シ初メ是ノ國ノ民他國ニ較ブレバ智ト為セリ  
 今ニ至リテハ書院稀少ニシテ啓迪スルニ資無  
 クシテ而シテ智者モ亦々有ル罕ナリ民間ノ事



商 旅 結 隊 同 行



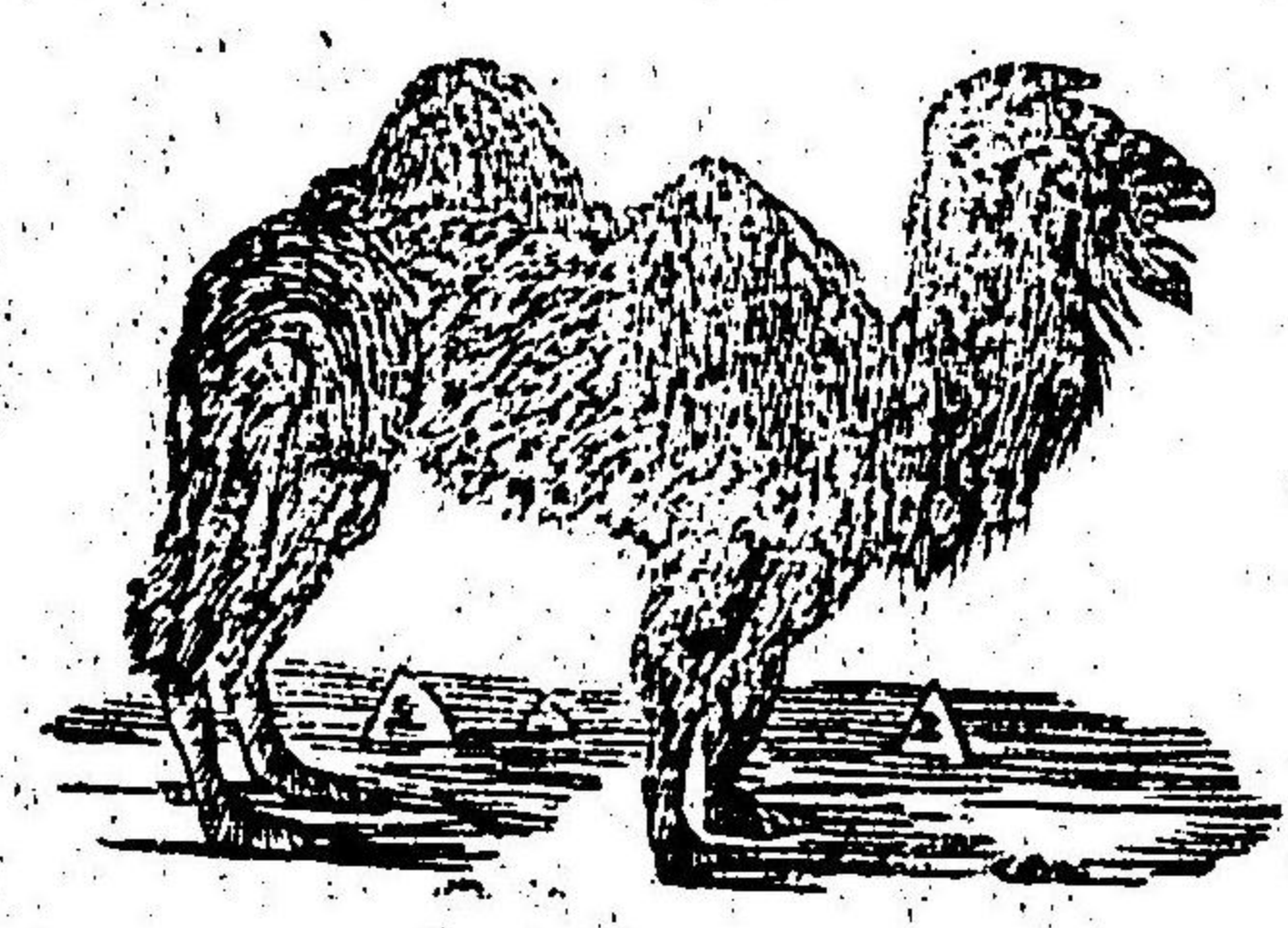
夕 妨 々 無 キ ノ 三 其  
 居 處 ハ 大 都 ソ 帳 蓬  
 = 在 ル 者 モ 多 シ ト  
 為 シ テ 而 シ テ 屋 内  
 = 棲 息 ス ル ノ 人 モ  
 約 ネ 十 = 其 三 ヲ 得  
 ル 服 飾 ノ 制 ノ 如 キ  
 ハ 身 = 長 衣 ヲ 穿 テ  
 足 = 草 鞋 ヲ 着 ケ テ  
 首 = 帽 ヲ 戴 タ カ ス 白

能 ハ ス 惟 タ 駱 駝 ハ 七 八 日 飲 ヲ 與 ヘ ス ト 雖 モ 亦  
 テ 水 = 瀟 ス レ ハ ナ リ 駱 駝 ハ 飲 無 ク シ テ 行 ク コ ト  
 = 至 リ テ ハ 大 都 多 ク 駱 駝 ヲ 用 ヲ 蓋 シ 野 曠 ク シ  
 ヲ 虞 テ ナ リ 人 民 ノ 行 走 ス ル = 貨 物 ヲ 負 載 ス ル  
 ヲ 結 ビ テ 同 行 ス ベ ク 否 ラ サ レ ハ 則 チ 必 ス 盜 劫  
 ハ 亦 タ 毎 = 劫 奪 ヲ 行 フ ノ 故 ヲ 以 テ 商 旅 務 テ 隊  
 内 地 = 居 ル 者 = 即 リ テ モ 財 物 有 ル ノ 行 旅 人 = 遇  
 濱 = 處 ル 者 ノ 如 キ ハ 固 ヲ リ 大 半 ハ 盜 ヲ 為 セ リ  
 ト 匪 人 ノ 少 ナ カ ラ サ ル ヲ 如 何 ト モ ス ル 無 シ 海  
 際 = 原 ト 牧 牛 牧 馬 ヲ 以 テ 生 ト 為 ス 風 俗 ノ 陋 キ  
 能 ハ ス 惟 タ 駱 駝 ハ 七 八 日 飲 ヲ 與 ヘ ス ト 雖 モ 亦

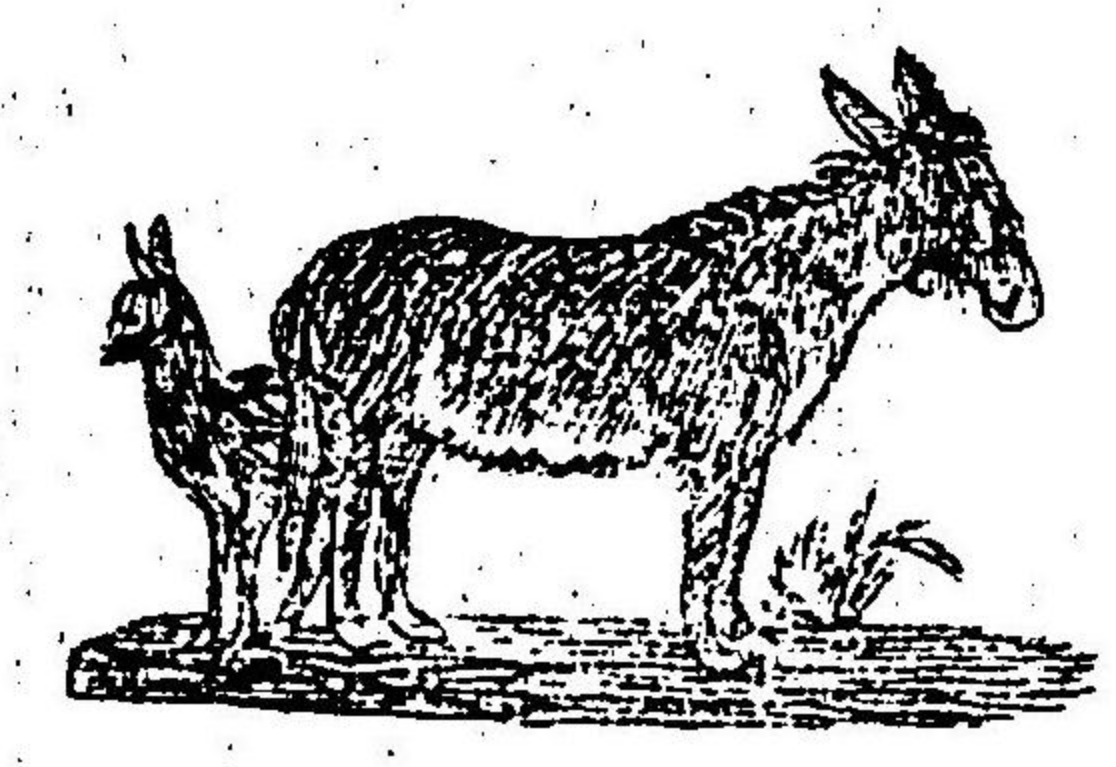


布ヲ以テ之レヲ繫フ此ノ國ノ言語ハ即チ亞細  
 亞洲西方ノ文語ニ倣リ約ネ沖國ノ官語ノ如シ  
 一般ニ彼レ凡テ回回教ナル者在リ俱ニ喜テ之  
 レヲ道テ而シテ善ク之レヲ言フナリ○其地土

雙峰駱駝



騾子



ヲ論スルニ通國ヲ六部ニ令ツ首ヲ黑德斯ト曰  
 ニヤ也門ト曰ヒ三ヲ黑達拉赫ト曰ヒ四ヲ阿  
 曼ト曰ヒ五ヲ拉沙ト曰ヒ六ヲ納熟ト曰フ中央  
 ハ皆ナ曠野ニシテ瀛海ノ處ニ則チ良田美地有  
 リ大河長江ハ國中ニ未ク有ラス西方ニ高山一  
 帶有リ其名未ク詳カナラス北方ニ高山一座有  
 リ西奈山ト名ツク○其國ノ大都會ニ有リテ一  
 ハ西方ニ在ルヲ熟他ト曰ヒ富商ノ薈萃スル所  
 ナリ一ハ東方ニ在ルヲ木斯甲ト曰フ即チ大英  
 ト花旗トト二國ノ通商スルハ地ナリ○出ス所



ノ土産ハ喇嘛有リ土人最モ喜テ之ヲ飲ハ衆  
 子樹膠無花草靛清珠子檀櫟沒藥浮香沈香槐花  
 采鴉片等有リ獸畜ニ至リテハ騾子有リ名馬有  
 リ牧者ノ愛養スルコト兎子ノ如シ駱駝兩種有  
 リ背ニ單鋒雙鋒ヲ負ツ重キヲ負テ遠キニ行  
 クニハ皆ナ之レヲ頼ムナリ  
 比耳西亞國ノ圖説又波斯ト  
 比耳西亞ハ亞細亞ノ中ニ在リ緯線ハ赤道ノ北  
 二十五度ヨリ起リ四十度ニ至リテ止ム經線ハ  
 中華北京ノ偏西五十四度ヨリ起リ七十二度ニ

至リテ止ム長サ二千里廣サ二千五百里總計ス  
 ルニ二百萬里ナリ東ハ亞加業坦國並ニ皮路直  
 祖國ニ界シ南ハ比耳西亞海ニ界シ西ハ土耳其  
 國並ニ比耳西亞海ニ界シ北ハ加斯班海並ニ大  
 布加利亞國ニ界ス其百姓ハ共ニ一千二百萬ノ  
 數有リ京城ノ地ヲ第希蘭ト名ツク其城ハ週圍  
 十四里ニシテ極鞏固ナリ京城内ノ民ハ約ネ十  
 三萬有リ〇述ル所ノ教ハ初メ本ト火ヲ拜スル  
 ヲ以テ重シト為ス衆ヲ熱キ薪ヲ燃シテ日ニ向  
 テ而シテ拜ス名ツケテ太陽教ト曰フ後其國ハ



回部ノ為メニ奪ハレタリ始メテ改メテ回教ニ  
從フ是ニ於テ回回教ハ遂ニ大ニ重シ然レトモ  
今ニ之レ火ヲ拜スル者尚數萬餘人有リ○其人

比比耳西亞國人



シテ親シムニ堪ユ女人ハ容  
貌俊雅ニシテ嬌  
方ト為ス男子ハ  
敏ト為シ最モ  
ルモノヲ最モ  
細亞洲ノ内ニ在  
民ヲ論スルニ  
言ク文師和藹ニ  
詞文師和藹ニ

緇ノル觀ル可シ  
故ニ衣冠ノ華美ナル者比比皆ナ然リ又富貴ノ  
家ノ女ハ身ニ長衣ヲ穿テ頭上耳邊ニ金銀珠玉  
ヲ掛ケ再ヒ細綾ヲ以テ之レヲ禁フ如シ外ニ出  
ツルニ面前ニ長布ヲ蔽フテ祇々眼ヲ出スヲ留  
ム意フニ人ノ見ルコトヲ欲セサルニ在ルナリ  
其風俗ハ宴會ヲ尚ヒ歌舞ヲ喜ム又多力ニシテ  
善ク射ル婚配スルニ至リテハ一男ニシテ多ク  
教婦ヲ娶ル可シ而シテ學習ノ端ハ若シクハ天  
文若一クハ算法若シクハ醫道皆ノ最モ喜ム所



トス唯タ文際ノ間ニ專ラ虚文ヲ尚フ絶テ忠信  
 少ナリ赤タ善カラサルニ似タルナリ又憂慮有  
 ルニ遇ヘハ輒チ鴉片ヲ食テ悶ヲ散ス百姓ノ藝  
 事ハ國中ニ曠野多キニ因ル故ニ多ク牧馬牧羊  
 フ以テ業ト為ス而シテ羊毛ヲ剪テ織テ布呢絨  
 租等ヲ為ル皆ナ推テ稱スル所ナリ往スル所ノ  
 屋宇ハ極メテ寛敞ニシテ極メテ整雅ナリ地土  
 ニ皆ト絶租ヲ舖キ屋每一進スレハ中間ニ空  
 處一間ヲ留メテ或ハ坐談シ或ハ飲食ス而シテ  
 四邊ニ門戸ヲ開キ設ケテ以テ各人謝室ニ歸ス

ルニ便ナリ又進ム毎ニ必ス浴房一間ヲ留ム  
 官ノ若キハ石ヲ壘テ屋ト為ス平方ハ高臺ノ如  
 シ椽柱ヲ用ヘス瓦甍中敞ニシテ虚室數十間ナ  
 リ窗牖門扇ハ悉ク花紋ヲ雕シ宏麗ナルコト比  
 無シ食スル所ノ物ハ米菜及ビ菓子等ヲ以テ  
 主ト為シテ肉食ハ則チ之レヲ用ユル罕ナリ但  
 地上ニ坐シテ桌セス椅セス刀叉匙箸ヲ用ヘス  
 而シテ手ヲ以テ之レヲ撈フ誠ニ赤タ雅ナラサ  
 ルナリ人民ノ往来スル大都ノ多ク驕馬駱駝ヲ  
 用ヒテ而シテ舟楫ハ間ニ之レ有ルナリ○其地



土ヲ論スルニ亞細亞洲ノ内ノ諸國ノ昔ニ在リ  
 テハ原ト較聲名有リ峨羅斯土耳其亞加業坦ノ  
 三國ト交戰セシヨリ敗レテ而シテ其地ヲ分裂  
 ス是ニ於テ此國ノ權勢遂ニ昔日ニ較フレハ甚  
 タ削シ百姓ノ居ル所ノ處ハ西北ニ最モ衆シ東  
 南ハ之レニ次ク又共ニ八部ニ分ツ東ニ在ルヲ  
 哥喇森ト曰ヒ其内ニ大曠土一有リ大延曠ト名  
 ツク人民稀少ニシテ草場アリ羊馬ノ孳息スル  
 所ナリ南ニ在ルヲ克爾曼ト曰ヒ又法爾斯ト曰  
 フ其内ニ湖有リ一ニ塩湖ト名ツク國人ノ食ス

ル所ノ塩皆ヲ此レヨリ出ツ且ツ其塩亦タ極メ  
 テ美ニシテ口ヲ可キナリ北ニ在ルヲ亞達皮張  
 ト曰ヒ其蘭ト曰ヒ馬散地蘭ト曰フ西ニ在ルヲ  
 古西斯丹其内ニ沃土有リ大江有リ灌溉ヲ資ス  
 リルニ足レリ他部ニ較アレハ勝國中ノ美地ト  
 爲シナリ又以辣ト曰フ其内ニ即チ京城ノ第希  
 蘭ニ建ツル所ノ處ニ又大城一有リ義斯巴恒ト  
 名ツク舊京城ト為スナリ城内ニ書院回回堂甚  
 タ多シ而シテ建ツル所ノ屋宇モ亦タ極メテ壯  
 麗ナル觀ル可シ西方ニ高山一帶有リ克第斯丹



ト名ツク即チ本國ト土耳其國ト今界ノ處ナリ  
 初メ國中ニ大城數處有リ城内ハ地廣ク人衆シ  
 房舎ハ極メテ美ナリ今ハ則チ僅ニ故址ヲ存ス  
 ルナリ○出ス所ノ土産ハ毡氍毹呢羊毛布綢緞葡萄  
 萄酒棗子甘蔗百種佳菓磁器金銀銅錢塩等ニテ  
 獸畜ニ至リテハ棉羊良馬驢子騾子有ルナリ  
 土耳其國ノ圖說  
 土耳其ハ亞細亞ノ西ニ在リ緯線ハ赤道ノ北三  
 十度ヨリ起リ四十二度ニ至リテ止ム經線ハ中  
 華北京ノ偏西六十八度ニ起リ九十度ニ至リテ

止ム長サ三千里廣サ四千里總計スルニ一百八  
 十萬里ナリ東ハ比耳西亞國ニ界シ南ハ亞拉比  
 亞並ニ地中海ニ界シ西ハ地中海ニ界シ北ハ黑  
 海ニ界ス其百姓ハ共ニ一千二百萬ノ數有リ此  
 ノ國ハ歐羅巴太洲ノ内ノ土耳其ト相聯ナル故  
 ニ因テ其京城ハ同ク一城ナリ而シテ城名ヲ孔  
 士且ト曰フ○述ル所ノ教ハ猶太人ノ國ノ南土  
 ニ居テ其人皆チ洋教ヲ崇拜スルハ西洋教主ノ  
 此ノ地ニ生長スルニ違テナリ西洋教ノ旨ヲ宣  
 講スレハ昇天ノ後ニ至ルト其門徒遂ニ是國ニ



於テ西洋諸教ヲ傳授シ並ニ公會ヲ設ケ立ル甚  
 タ多シ數百年ヲ閱シテ後ナ希臘教回教ノ是  
 ノ國ニ入リテ而シテ國人又之レヲ信ス今ニ至  
 リテ人民ノ重スル所ハ四教有リ猶太教ト曰ヒ  
 別洋教ト曰ヒ希臘教ト曰ヒ回教ト曰フ又東  
 北ノ亞爾美尼亞ノ地方ノ其民ハ西洋教ヲ奉ス  
 ル者有リ○其人民ヲ論スルニ種類各殊ナリ南  
 土ニ在ル者ハ多ク亞拉比亞國ヨリシテ來タル  
 ナリ其業ヲ為スヤ或ハ游牧ス或ハ經商ス此ノ  
 外ハ盜甚タ多シ其人ハ皆ナ美鬻ニシテ善ク騎

ス東方ニ在ル者ハ戈達曼ノ種ト為ス牛羊ノ牧  
 スルヲ以テ生ト為ス健勇ニシテ鬥ヲ好ハ又好  
 テ人ヲ擄掠ス黎巴嫩ノ山中ニ在ル者ヲ馬羅奈  
 底士ト曰フ其人牛羊ヲ牧セス耕種ヲ以テ事ト  
 為ス勇力有リテ而シテ生ハ戰鬥ヲ喜ム西土ニ  
 在ル者ハ歐羅巴洲内ノ土耳其ノ國人ト大ニ同  
 フシテ少シク異ナリ商民ニ至リテ貨物ノ搬運  
 スルニ概ネ駱駝及ヒ馬ヲ用ニ但風ノ不善ナ  
 ルニ因テ未タ獨走スルニ便ナラスシテ必ス隊  
 ヲ結テ同行スレハ始メテ劫掠セラルノ虞リ無



ル可シ其衣服飲食ハ大約ネ亞拉比亞ノ國人ト  
 相同シ但ク最モ喜ム所ハ者ハ喫啡鴉片煙等ナ  
 リ○其地土ヲ論スルニ國內ハ共ニ六部ニ分ツ  
 南ニ二部有リ叙利亞ト曰ヒ米所波大迷亞ト曰  
 フ西南ニ一部有リ不利斯底尼ト曰フ即チ猶太  
 國ナリ西北ニ一部有リ亞細亞迷拿ト曰ヒ又小  
 並細亞ト名ツク東ニ一部有リ古爾的斯丹ト曰  
 フ東北ニ一部有リ亞爾美尼亞ト曰フ叙利亞ノ  
 部内ニ其南方ニ大曠野有リ其西ニ山有リ黎巴  
 嫩ト名ツク大城ニ有リ一ハ南ニ在リ大馬士草

ト曰フ一ハ北ニ在リ亞喇波ト曰フ初ノ地中海  
 ノ瀛ニ兩大城アリ推羅ト曰ヒ西頓ト曰フ爾  
 時ハ商賈ノ萃集スルトコ口今ニ至リテハ地小  
 ニ人稀ニシテ又皆ナ貧窮ス其民多ク捕魚ヲ以  
 テ業ト為ス又兩城有リ巴遂喇ト曰ヒ巴喇皮草  
 ト曰フ初メ此ノ城内ノ屋宇皆ナ極メテ壯麗ニ  
 シテ廟觀所在俱ニ有リ亦ク極メテ美ニシテ極  
 メテ大ナリ今ニ至リテ城郭皆ナ非ラス而シテ  
 故址尚存ス米所波大迷亞ノ部ト曰フ者ハ意フ  
 ニ即チ兩大江ノ間ニ在ルヲ以テ而シテ之レニ



名ツク其部内ニ一城有リ巴比倫ト曰フ其城在昔ハ週圍一百三十五里ニシテ其高大ヲ極ム又地局ハ方平正直ニシテ四邊ニ各城門ヲ設クルコト二十五道ナリ城内ノ門數ニ照シテ直街ヲ設ケ立ツル亦タ二十五條面相對シテ真ニ奇觀ナリ昔日巴比倫王兵ヲ起シテ猶太ヲ攻メテ其民ヲ擄ニスルノ以來時ニ畿内ニ金像ヲ設ケ立テ人ヲシテ跪拜ヒシム而ルニ猶太ノ人有リ但以利ト名ツク王舉テ以テ相ト為ス後ナリ纓ニ遭テ獅洞ニ投シ入レシニ幸ニ生ヲ傷フ

ヲ致サス王乃チ之レヲ命シテ出クサシム後ラ巴比倫王ノ他國ト交戦シテ利アラサルニ因テ其城郭房舍俱ニ毀テ壞ラル今ハ廢址ト成ル瓦礫猶積テ岡阜ヲ成ス南方ハ不利斯底尼ノ部ニ其内昔シ猶太ノ京城有リ耶路撒冷ト曰フ極メテ廣大ナリ城中房舍固ヨリ美麗多シ又此ノ部ニ大湖二有リ一ハ北ニ在リ加利利ト曰ヒ一ハ南ニ在リ死海ト曰フ昔シ鎖頭阿摩拉ノ兩大城ノ地有リ後チ陷テ湖ト為ル其水ハ鹹クシテ且ツ臭シ以テ用ユ可カラズ又東方ノ古爾的斯丹

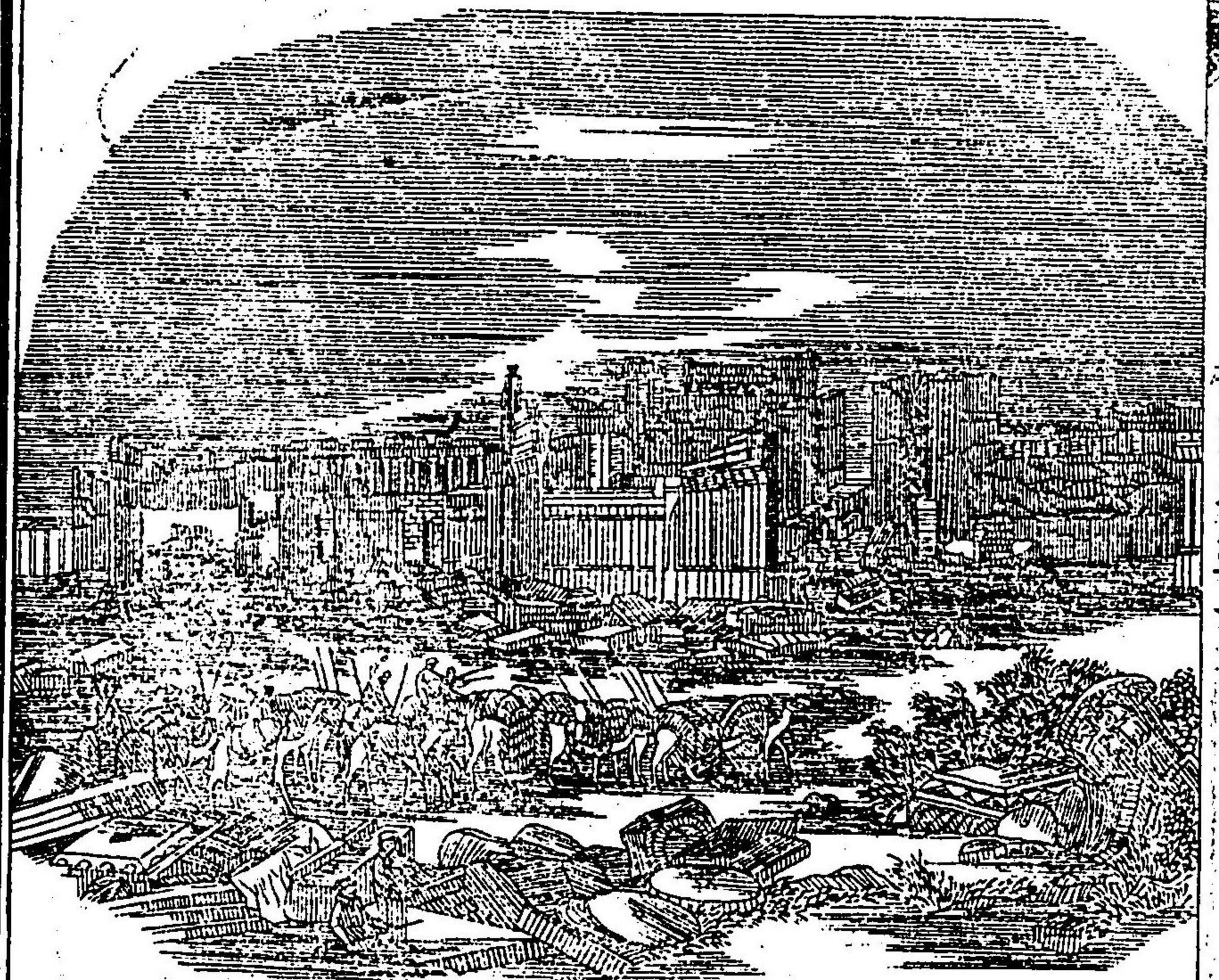


洞<sub>ノ</sub>獅<sub>ノ</sub>入<sub>レ</sub>利<sub>ニ</sub>以<sub>テ</sub>但<sub>シ</sub>



中<sub>ニ</sub>ハ空<sub>ニ</sub>虚<sub>ニ</sub>シ  
 テ其<sub>ノ</sub>下<sub>ニ</sub>ニ煤<sub>ノ</sub>炭<sub>ノ</sub>  
 ヲ燃<sub>シ</sub>テ以<sub>テ</sub>  
 烟<sub>ヲ</sub>火<sub>ハ</sub>其<sub>ノ</sub>上<sub>ニ</sub>  
 出<sub>タ</sub>ス今<sub>ニ</sub>至<sub>リ</sub>  
 リテハ城<sub>ノ</sub>垣<sub>モ</sub>已<sub>テ</sub>  
 ニ失<sub>ス</sub>存<sub>ス</sub>所<sub>ニ</sub>  
 ノ者<sub>ハ</sub>瓦<sub>ノ</sub>礫<sub>ナ</sub>  
 ルノミ國內<sub>ニ</sub>  
 大江<sub>ノ</sub>三條<sub>有</sub>リ

城<sub>ノ</sub>故<sub>ノ</sub>喇<sub>ノ</sub>迷<sub>ル</sub>巴<sub>ハ</sub>

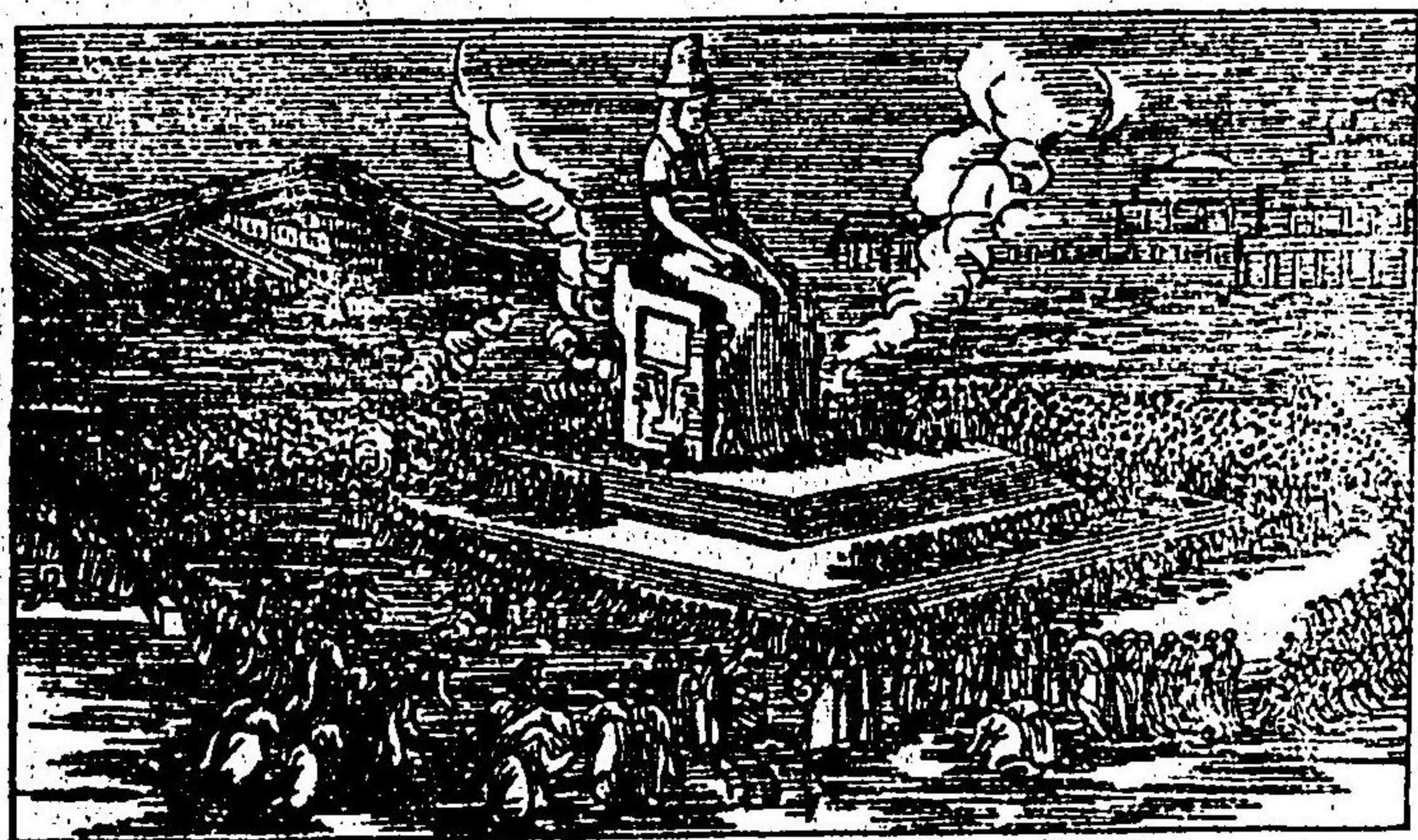


ノ部<sub>ニ</sub>其<sub>ノ</sub>内<sub>ニ</sub>昔<sub>カ</sub>  
 シ大<sub>ニ</sub>城<sub>有</sub>リ尼<sub>ハ</sub>  
 尼<sub>ハ</sub>微<sub>ト</sub>曰<sub>フ</sub>極<sub>キ</sub>  
 メテ大<sub>ナ</sub>リ城<sub>ニ</sub>  
 中<sub>ニ</sub>一<sub>ノ</sub>大<sub>ニ</sub>廟<sub>有</sub>リ  
 有<sub>リ</sub>大<sub>ニ</sub>陽<sub>ノ</sub>廟<sub>ト</sub>  
 曰<sub>フ</sub>房<sub>ノ</sub>舍<sub>甚</sub>ク  
 壯<sub>ニ</sub>麗<sub>ナ</sub>リ四<sub>ノ</sub>圍<sub>ニ</sub>  
 牆<sub>ノ</sub>壁<sub>ノ</sub>間<sub>ニ</sub>大<sub>ニ</sub>  
 柱<sub>六</sub>有<sub>リ</sub>柱<sub>ノ</sub>

地理新編和語卷之三

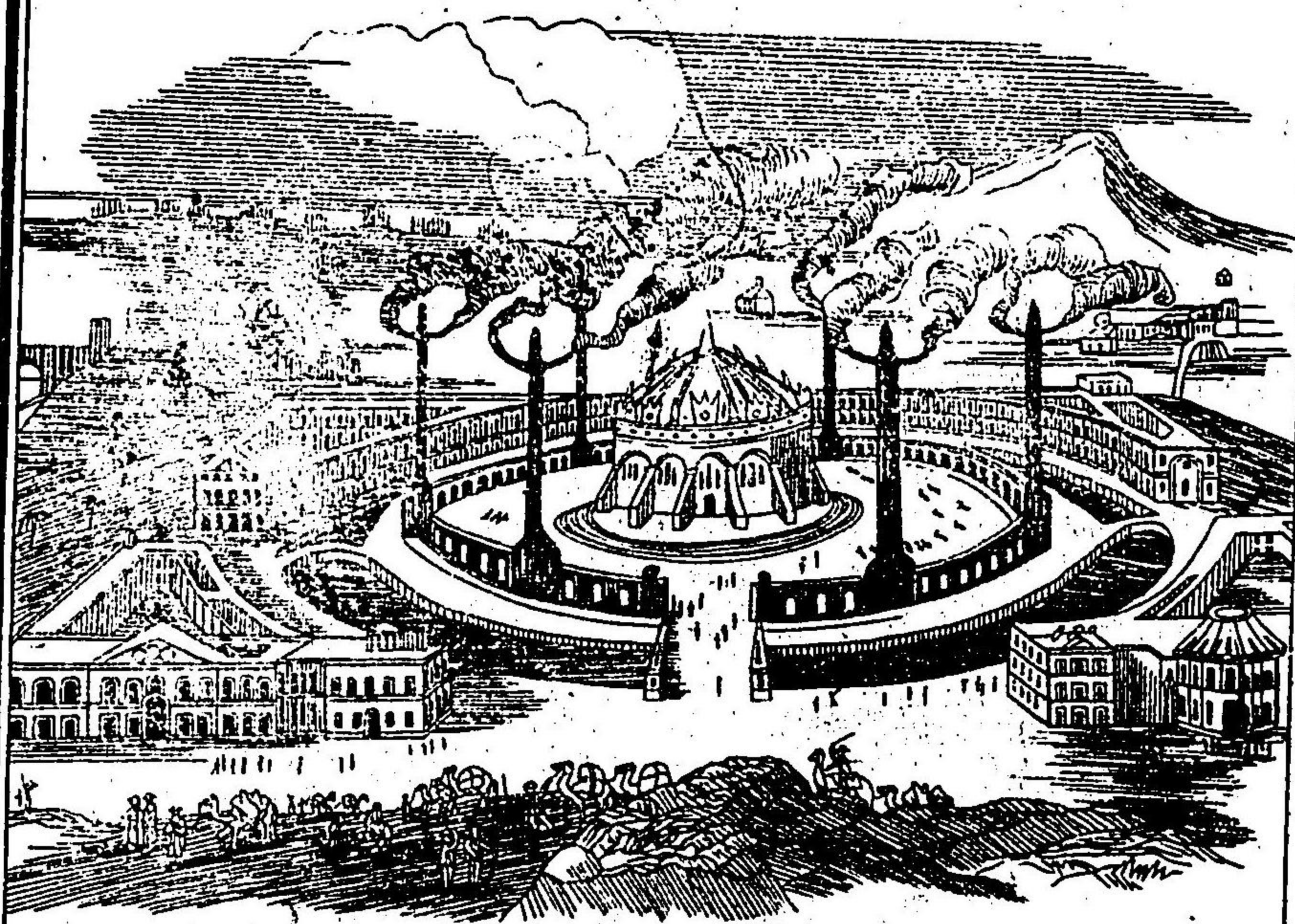


像々金倫比巴



テ侵ストコロノ地巴ニ  
 交還ス○出ス所ノ土産  
 ハ石榴、橄欖、咖啡、百種菓  
 品、葡萄酒、烟葉、棉布、羊絨  
 布、絹緞、毡、毳、皮貨、五穀、鴉  
 片等、有リ、獸畜ニ至リテ  
 ハ、胡羊、馬、駱駝、又一種ノ  
 羊毛、有リ、極ノテ、細クシ  
 テ、且ツ、長シ、之レヲ、取リ  
 テ、織ト、為ス、布ノ、最モ、佳カ

廟陽太微ニニ



一ハ由非刺底又此  
 拉江ト名ソノ一  
 地草里斯一ハ約但  
 ナリ是ノ國ハ中國  
 道光十六年ヨリ起  
 リ埃及國ノ人ノ西  
 南ノ境界ヲ侵佔ス  
 ル二十年間ニ至ル  
 幸ニ歐羅巴洲内ノ  
 大國ヲ有テ相助ケ

地理學系卷之二

二二



細毛羊



大木曳車



大布加利亞國ノ圖說  
 大布加利亞ハ亞細亞ノ西北ニ在リ緯線ハ赤道ノ北三十四度ヨリ起リ五十二度ニ至リテ止ム

經線ハ中華北京ノ偏西三十五度ニ起リ六十五度ニ至リテ止ム長サ四千里闊サ四千里總計スルニ一百四十萬里ナリ東ハ大清國ニ界シ南ハ亞加業坦國ニ比耳西亞國ニ界シ西ハ裡海ニ界シ北ハ西比利亞國ニ界ス其百姓ハ共ニ八百萬ノ數有リ京城ノ地ヲ布加利ト名ツク京城内ノ民ハ約ネ八百萬有リ○述ル所ノ教ハ概ネ回教ヲ以テ重シト為ス故ニ凡テ城内皆ナ回教ノ書院有リ如童學習ス而シテ京城内ハ則チ更ニ多シ○其人民ヲ論スルニ牧馬牧羊ヲ



以テ業ト為ス而シテ耕種ヲ事トスル者ハ祇タ  
 三分ノ一ニ居ル其游牧スルニ搭帳ヲ以テ棲宿  
 為ス縲ヲ求テ而シテ常ニ其地ヲ易ルニ因ル  
 土人來往スルニ至リテハ多ク馬ヲ用ユ馬ノ毛  
 色ハ亞拉比亞ニ較ブレハ稍粗ナリ然レトモ精  
 カハ之レニ過ク一日ニ能ク二百四五十里ヲ行  
 ク且ツ日之レヲ能クス而シテ勞頓ヲ見ハサ  
 ズ亦良産ナリ人民ノ食フ所ノ物ハ多ク馬肉ヲ  
 嗜ム並ニ馬ノ乳ヲ以テ酒ト為ス○其地土ヲ論  
 スルニ中ニ曠野有リ東方ニ山嶺多ク山途斗絶

ニシテ西南ニ大沙漠有リ地ヲ紀法ト名ツク京  
 城ノ外別ニ三城アリ一ハ沙噴良一ハ罷草一ハ  
 即チ紀法ナリ國ノ内ニ一ノ海有リ亞拉海ト名  
 ソシ大江ニ條有リ一ヲ阿瑟士ト云フ南ヨリ發  
 源シテ西南ヲ過キテ流レテ亞拉海ニ入ル一ヲ  
 屬亞低斯ト云フ東ヨリ發源シテ西ヲ過キテ亦  
 タ流レテ亞拉海ニ入ル其東ニ一ノ大湖有リ巴  
 草須ト名ツク○出ス所ノ土産ハ小麥、魯、大黃、  
 人參、皮貨、等獸畜ニ至リテハ馬、羊、駱駝、有リ進ム  
 ル所ノ貨物ハ則チ中國ノ磁器、茶葉、雜色、棉布、綢



緞等又是國ハ西人ノ其地ニ至ル罕ナルニ因テ  
故ニ其山川風物ハ未ク詳ラカニ悉スコト能ハ  
サルナリ

西比利亞國ノ圖説

西比利亞ハ亞細亞ノ北境ニ在リ緯線ハ赤道ノ  
北四十五度ヨリ起リ七十八度ニ至リテ止ム經  
線ハ中華北京ノ偏東七十四度ニ起リ偏西五十  
六度ニ至リテ止ム長サ一萬四千里廣サ六千五  
百里總計スルニ一千八百萬里ナリ東ハ大東洋  
ニ界シ南ハ大清國並ニ大布加利亞國ニ界シ西

ハ俄羅斯國ニ界シ北ハ北氷洋ニ界ス此ノ國ヲ

俄羅斯ノ屬國ト為ス其京都ハ即チ俄羅斯ノ彼

得城ヲ以テ京都ト為ス國內ノ百姓ハ約ネ七百

萬ノ數有リ○述ル所ノ教ハ西方ハ回教ヲ以

テ重シト為ス而シテ東南ハ則チ多ク釋教ヲ崇

ム○其人民ヲ論スルニ種類各殊ニシテ戸口甚

タ稀ナリ俄羅斯ノ官民罪ヲ犯セハ悉ク此ニ

徒ス俄羅斯ノ人此地ニ居ル者頗ル多シ地ハ

苦鹹ニシテ氣候極メテ寒ク均滿シテ苗ソルコ

ト鮮ナシ耕獲スルニ難シ且ツ其人頗惰ニシテ



性ト成ルナリ故ニ農事ヲ習フ者絶テ少ナシ而  
 シテ多ク游牧シ射獵シ捕魚スルヲ以テ業ト為  
 ス此ノ外或ハ金銀銅鑛ヲ掘リ取リテ售賣シ以  
 テ生計ヲ作ス飲食スルニ至リテハ最モ獸肉ヲ  
 喜ム馬乳善ク酒ニ釀シ多ク酣醉ス穿ソ所ノ衣  
 ハ地多ク寒ニ因テ常ニ皮貨ヲ服ス民間ノ禮儀  
 ハ大約蒙古人ト相似タリ而シテ其大城内ノ民  
 又歐羅巴洲ノ人ト相似タリ國內來往ハ皆ナ馬  
 ヲ用ニ惟夕東方ハ則テ大犬ヲ用ニ蓋シ東方ノ  
 偏地ハ冰雪凝結シテ土人ハ地ノ上ニ於テ無輪

ノ木屐車ニ坐シテ留行ス毎ニ大犬數隻ヲ以テ  
 之レヲ曳キテ馳驅ス又鹿ヲ用ユル者有リ其鹿  
 ヲ快鹿ト名ツノ馬ニ代ユ可ク亦夕車ニ代ル可  
 シ其地土ヲ論スルニ八部ニ分ツ南三部ヲ阿  
 慕斯科ト曰ヒ多木斯科ト曰ヒ義爾古德斯科ト  
 曰フ西一部ヲ多波爾斯科ト曰フ北二部ヲ也尼  
 西斯科ト曰ヒ亞古德斯科ト曰フ東二部ヲ阿哥  
 德斯科ト曰ヒ岡扎德加ト曰フ國ノ南ニ高山有  
 リ大清國ト分界スル處ナリ西ニ亦夕高山有リ  
 烏拉ト名ツク歐羅巴ノ峨羅斯ト分界スル處ナ



リ國內ニ大江三有リ云一士ト曰ヒ又云厄西ト  
名ツ湖磨ト曰ヒ裡納ト曰フ此ノ三江ハ亞細  
亞洲内ニ在リテ至大ナル此ビ無シ又鹹湖數處  
有リ名ハ詳ニ述ヘス其國人ト大清ト貿易ノ處  
ヲ甲他城ト名ツク漢人呼テ買賣城ト為ス○出  
ス所ノ土産ハ金銀、銅錢、金剛寶石、百樣獸皮、等ヲ  
リ獸畜ニ至リテハ馬、鹿、熊、豺、狼、狐、狸、犬、有リ又  
一種ノ異獸有リ皮法耳ト名ツク皮ハ極メテ佳  
ナリ西人常ニ之レヲ取リテ以テ帽ト為スナリ

日本國ノ圖說

日本ハ本四座海島ニ係ル北ヲ葉沙島ト名ツク  
又對馬ト名ツク中島ノ至大ナルヲ業半島ト名  
ツク又長崎ト名ツク南ニ二島有リ一ヲ式可  
島ト名ツク一ヲ玖瑠島ト名ツク又薩峒馬ト名  
ツク其地ハ亞細亞ノ東ニ在リ緯線ハ赤道ノ北  
二十九度ヨリ起リ四十四度ニ至リテ止ム經線  
ハ中華北京ノ偏東十四度ニ起リ三十度ニ至リ  
テ止ム長サ三千餘里廣サ六七百里總計スルニ  
七十萬里ナリ東南北ノ三面ハ俱ニ大東洋ニ界  
シ西ハ日本海ニ界ス其百姓ハ共ニ二千五百萬

日本國ノ圖說



ノ數有リ京城ノ地ヲ頁駝ト名ツク又也多ト名  
ツク京城内ノ民約ネ一百四十萬有リ○込ル所  
ノ教ハ二有リ一ハ釋教一ハ仙都教ナリ仙ヲ拜  
スルヲ以テ名トスルナリ儒教ハ則チ間  
ニ之レ有リ○其人民ヲ論スルニ形状禮義ハ太  
約ネ中國人ト相同シ然レトモ男ハ梳辨セズ女  
ハ足ヲ裹マズ力強健ニシテ絶テ争門少シ俗ハ  
潔ヲ尚フ街衢時時掃灑シ男女ノ衣服ハ皆ナ大  
領ニシテ闊袖ナリ但女ハ則チ長キヲ加ヘ以テ  
地ヲ曳ク繪ノ花弁ヲ以テス足ニ短襪ヲ着ク

絲履ヲ曳ク又男ハ鬚ヲ髡シ而シテ頂ヲ薙シ額  
ニ髮髮ヲ留メ腦後ニ至リテ闊サ寸餘ナリ縮テ  
髻ヲナス女ハ多ク美ニシテ髮ハ日ニ洗滌シ薰  
ラスルニ香油ヲ以テス前後ニ髻ヲ縮ブ皆ナ玳  
瑯ノ簪ヲ挿ミ或ハ事有リテ外ニ出ルニ車ニ坐  
ス人カヲ用ヒテ曳キ走ル半馬ヲ用ヒス住スル  
所ノ屋宇ハ泥ヲ以テ墻トナシテ甚ク堅固ナラ  
ス其分間ハ厚紙ニ糊シテ壁トナス厚紙ノ上ニ  
加フルニ花紋細紙ヲ以テス以テ美ヲ示スナリ  
地ニ席シテ坐ス椅セス桌セス屋内極メテ整潔

地ニ席シテ坐ス椅セス桌セス屋内極メテ整潔



ニシテ地上ニ花<sup>ハナ</sup>糖<sup>ハナ</sup>ヲ<sup>ハナ</sup>鋪<sup>キ</sup>キテ<sup>ハナ</sup>美<sup>ミ</sup>觀<sup>ク</sup>ヲ<sup>ハナ</sup>為<sup>ス</sup>ス食<sup>ス</sup>スル  
 所ノ物ハ多ク<sup>ハナ</sup>余<sup>ヨリ</sup>餅<sup>ヒナ</sup>茶<sup>チ</sup>葉<sup>エフ</sup>煙<sup>エン</sup>酒<sup>サケ</sup>ヲ<sup>ハナ</sup>嗜<sup>ス</sup>ム獸<sup>シ</sup>肉<sup>ニク</sup>及<sup>ビ</sup>奶<sup>ナミ</sup>  
 二至<sup>リ</sup>テハ皆<sup>テ</sup>ナ食<sup>ス</sup>スルコトヲ喜<sup>マ</sup>ス國<sup>ノ</sup>内<sup>ニ</sup>書<sup>院</sup>  
 多シ男女俱ニ學ニ入ル讀ム所ノ書ト文字ハ中  
 國ト同シ惟<sup>タ</sup>土<sup>音</sup>ハ異ナルノニ百姓ノ事藝ハ  
 大約ネ耕種ト捕魚トヲ以テ業トナス此ヨリ外  
 ハ則テ漆器ヲ製造シ螺<sup>カ</sup>蚶<sup>カ</sup>ヲ嵌飾シテ人ニ售ル  
 ヲ以テ生トナス○其地土ヲ論スルニ四島ノ  
 勢偏ニシテ而シテ長シ業半島ノ南ニ一ノ木城  
 有リ深耶哥ト名ツク其城内ノ人能ク金銀漆器

等ヲ精造ス又糊壁ノ細紙モ亦タ出ス所ナリ  
 岫島ノ中ニ一ノ城アリ拿草沙基ト名ツク中國  
 朝鮮ト荷蘭トノ三國ト通商スルノ地ニシテ  
 初メ三國ノ外ニ其餘ノ他國トハ相往來セズ今  
 ハ則テ然ラス花旗國ト和好ヲ議定シ交相賣買  
 ス茲ニ日本又花旗人ト和厚スル親シムニ堪ユ  
 因テ則テ更ニ加フルニ埔頭數處有リ通商ノ地  
 トナス國內ニ火山發處有リテ晝夜息ス地ハ常  
 二震動ス極メテ畏ル可シ國ノ南ニ附近スル所  
 二一ノ島有リ琉球國ト名ツク其風土人情物産



ハ日本ト大同シテ少シク異ナリ故ニ別ニ  
 載セス業半島ノ内ノ京城ニ至リテハ長ナ約ネ  
 二十五里闊々約ネ十五里ニシテ中ニ衙署有リ  
 極メテ多シ皆ナ壯麗ナル比ヒナシ崇山峻嶺ノ  
 在ル所ハ皆ナ是ナリ大江ノ若キハ則テ未夕之  
 レ有ラサルナリ○出ス所ノ土産ハ金銀紅銅樟  
 腦螺蚶綢緞漆器五穀茶葉等ナリ獸畜ニ至リテ  
 甚ク少ナリ馬種ハ小ニシテ而シテ大ナラザル  
 ナリ

亞細亞洲東南群島ノ圖說

一、小呂宋島ナリ大呂宋ノ屬國ト為ス中國  
 東南ニ相距ル水程約ネ七百餘里ニシテ其城  
 馬尼刺ト名ツク各島ノ城此レヲ至大ト為ス百  
 貨流通シ帆檣ノ輳集スルコト諸島ニ甲タリ毎  
 年花旗國ト他國トノ商船有リテ此レニ至リテ  
 通商シ又中國閩廣ノ兩省ノ商船之レト貿易ス  
 ル者亦ク甚ク多シ島ノ北ニ高山一帯有リ望メ  
 ハ鋸ノ齒ノ如シ名ツケテ宰牛坑ト曰フ其西ノ  
 海ニ近キ處ニ腴壤多シ耕獲スルニ易シ逸ニ東  
 山嶺錯雜ニシテ林莽深阻ナリ火山有リ往往地



震シ島内ノ民ニ一種有リ一ノ土人ハ面黒クシ  
 テ髮拳シ樹皮ヲ以テ衣ト為ス草寮ヲ居ト為ス  
 一ハ大呂宋人ニシテ土人ト同シカラス述ル所  
 ノ教ハ大都ソ西教ヲ以テ重シト為ス惜ムラク  
 ハ偶像ヲ拜シ僧人ヲ視ル重キ官憲ノ如シ嫁娶  
 ノ事ハ其父母必ス之レヲ僧ニ決セシメテ然ル  
 後一定ト出ス所ノ土産ハ白糖棉花蔗糖烟草  
 啡可可子紅木烏木朱等ナリ  
 二ハ西里百島ナリ呂宋國ノ正南方ニ有リ荷蘭  
 ノ屬國ニ係ル其南北ノ兩處ハ荷蘭人ノ各貿易

ノ處ヲ立ッ炮臺ヲ建テ成ルニ兵ヲ以テス島内  
 ノ形勢ニ至リテハ四支ヲ分ツテ人ノ臂股ノ如  
 シ其土人ハ皆ナ長大ニシテ武ヲ好ム技擊最モ  
 精シ童時ヨリ熟習スルニ因ル故ナリ又經營ヲ  
 善シ諸島ニ散布シテ常ニ美利ヲ獲ル物産ハ小  
 呂宋ト畧同シキナリ  
 三ハ婆羅島ナリ西里百島ノ西ニ在リ各島中ノ  
 最モ大ナル者ナリ北ヨリ南ニ至ル計ルニ二  
 千七百里東ヨリ西ニ至ル計ルニ二千一百里島  
 ノ内ニ崇山有リ高サ約ネ八百丈其南ト西ト皆



ナ荷蘭ニ屬シ西ニ一ノ城有リ本底亞拿ト名ツ  
 ク北ニ一ノ地有リ頗ル狭小ナリ勒布恒ト名ツ  
 ク英人屬國ノ地ニ係ル赤道ノ南ニ當ル氣候ハ  
 常ニ炎熱ニ苦ム毎ニ日許ニ當レハ土人必ス首  
 ヲ俯シテ水ニ向ツテ坐シテ瘴ヲ避ク其百姓ハ  
 共ニ計ルニ五十萬有リ習フ所ノ業ハ農ヲ務ム  
 ル者ハ稀少ニシテ大半ハ金ヲ掘リ銓石ヲ掘ル  
 ヲ以テ生ト為ス銓石ハ即ケ俗ニ金剛鑽ト名ツ  
 ク現ニ中國潮州廣州ノ兩省ノ人有リ彼レニ至  
 リテ皮貨ヲ貿易シ並ニ金石ヲ掘リ取ル述ル所

ノ教ハ大ニ回回教ヲ重シトス亦夕一日ニ一ク  
 七禮拜ス猪肉ヲ食ハス其土人或ハ人ト與ニ敵  
 シテ殺サルレハ人即ケ之レヲ食フ亦夕風俗ノ  
 根ナルナリ出ス所ノ土産ハ金砂紅銅紅鉛金剛  
 鑽蘇木白藤棉花五穀喇啡胡椒玉桂海參洋菜等  
 有リ禽獸ニ至リテハ翠羽鳥及ヒ百種ノ走獸有  
 リ又一獸有リ猩猩ト名ツク俗ニ四手獸ト呼ブ  
 其形狀ハ猴子ニ較ブレハ大ニシテ能ク人ノ行  
 徒ヲ作スナリ  
 四ノ呀瓦島ナリ又噶喇巴ト名ツク婆羅島ノ南



二在リ東ヨリ西ニ至ル計ルニ一千八百里北ヨ  
 リ南ニ至ル計カルニ三百里全島ハ皆ナ荷蘭國  
 ノ管轄ナリ北ニ大城有リ伯帶尼亞ト名ツク其  
 城内ハ唯々土人ノテ棲宿スベクシテ如シ荷蘭  
 人ノ此ニ縮セハ則チ必ス病ス故ニ晝ハ則チ内  
 ニ入リテ經商ス夜ハ必ス外ニ出テ別宿ス又設  
 クル所ノ市廛ハ街衢廣直ニシテ貨物充牣ナリ  
 中國閩廣兩省ノ商船西國ノ商船ト毎歲往來  
 易スル者甚タ多シ島内ニ火山有リ不時ニ地震  
 シ又極メテ高山有リ其上ハ常ニ寒シ四時ノ中

毎ニ積雪ヲ見ル其地界ニ至レハ赤道ノ南ニ去  
 ルニト約ネ六度ニシテ炎熱常ニ異ナリ終夏ト  
 無ク長キコト春ノ月ノ如シ故ニ花木一年絶ヘ  
 サルナリ又土田肥沃ニシテ米價ハ極メテ賤シ  
 今ニ至テ閩廣ノ人其地ニ流寓スル者約ネ一萬  
 四千餘人ナリ述ル所ノ教ハ回回教ハ多キニ居  
 ル最モ異ナル可キ者ハ天ノ或ハ晴レ或ハ雨フ  
 ル毎ニ半年ヲ以テ度ト為ス如シ半年晴ルトキ  
 ハ則チ必ス半年ハ雨フルナリ島ノ内ニ亦夕書  
 院ヲ設ケテ其文字ト讀法トハ皆ナ垂拉比亞國



ト同シ第ク言語ノ間ハ則チ仍土音ニ係ル民ノ  
 風俗ハ最モ門雜及ヒ百種ノ鳥獸ヲ鬥ハスヲ喜  
 ム其勝敗ヲ視テ以テ目ヲ悦ハスヲ為ス又性跳  
 舞ヲ好ミ賭博ヲ善クス亦夕陋習ナリ食スル所  
 ハ多ク棋擲ヲ嗜ムヲ以テ齒ハ黒ク嘴ノ真ヲ致  
 ス出ス所ノ土産ハ米白糖、啖、昨、香料、煙、白藤等有  
 リ禽獸ニ至リテハ翠羽鳥及ヒ百種ノ野獸等有  
 リ  
 五ハ蘇門答刺島ナリ呀瓦島ノ西ニ在リ西北ヨ  
 リ東南ニ至リ約計スルニ三千餘里其闊サ約ネ

五百里中ニ高山有リ其間ニ綿互ス此ノ山諸島  
 ノ内ニ在リテ最モ高シト為ス計ルニ一千四百  
 餘丈有リ上ニ瀑泉有リテ流レ注ク故ニ山下ノ  
 田土ニ灌漑ヲ資クルヲ得テ皆ナ腴壤ヲ成ス  
 花鮮妍樹林蔭翳ナリ唯タ地ハ赤道ト相近シ故  
 ニ天時ハ常ニ談熱ニ苦シム其東南西ノ三方ハ  
 皆ナ荷蘭ノ管轄ニ屬ス獨リ北方ノ土人ハ自カ  
 ラ之レヲ主サトル述ル所ノ教ハ大都ク回回教  
 ヲ以テ重シト為ス其風俗ハ甚ダ陋シ盜ヲ為シ  
 人ヲ食フカ如キハ比比皆ナ然リ昔シ中國道光



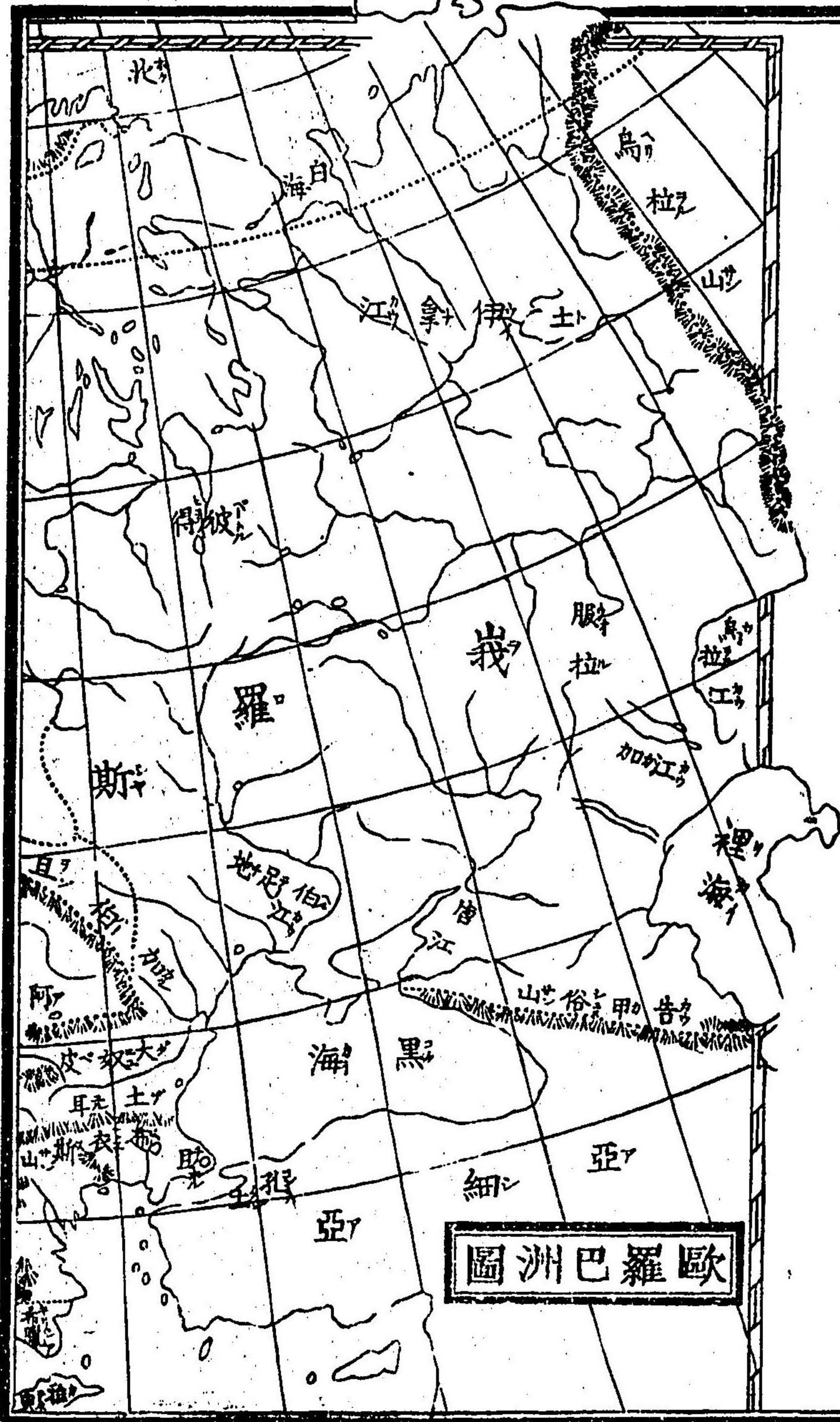
十四年間ニ花旗國ノ二人有リテ此ニ至リテ西洋諸教ヲ傳授シテ竟ニ土人ニ拘執ヘラル而シテ殺シテ之レヲ食フ是ノ島ノ北ハ常ニ貢ヲ中國ニ進ルヲ今荷蘭人ニ阻テ執レテ廢弛スル已ニ久シ出ス所ノ土産ハ白藤安息香胡椒樟腦冰斤、咖啡、檳榔、黃金、銅錢、金砂等有り獸畜ニ至リテハ熊、虎、並ニ百種ノ野獸有り

六ハ巴布亞島ナリ形ハ昂首龜ノ如シ幅負ハ婆羅島ニ亞グ其地ハ草木蒙翳ニシテ深昧ハ測ルナリ土人ノ形狀ハ面黒ク毛拳ナリ中國道

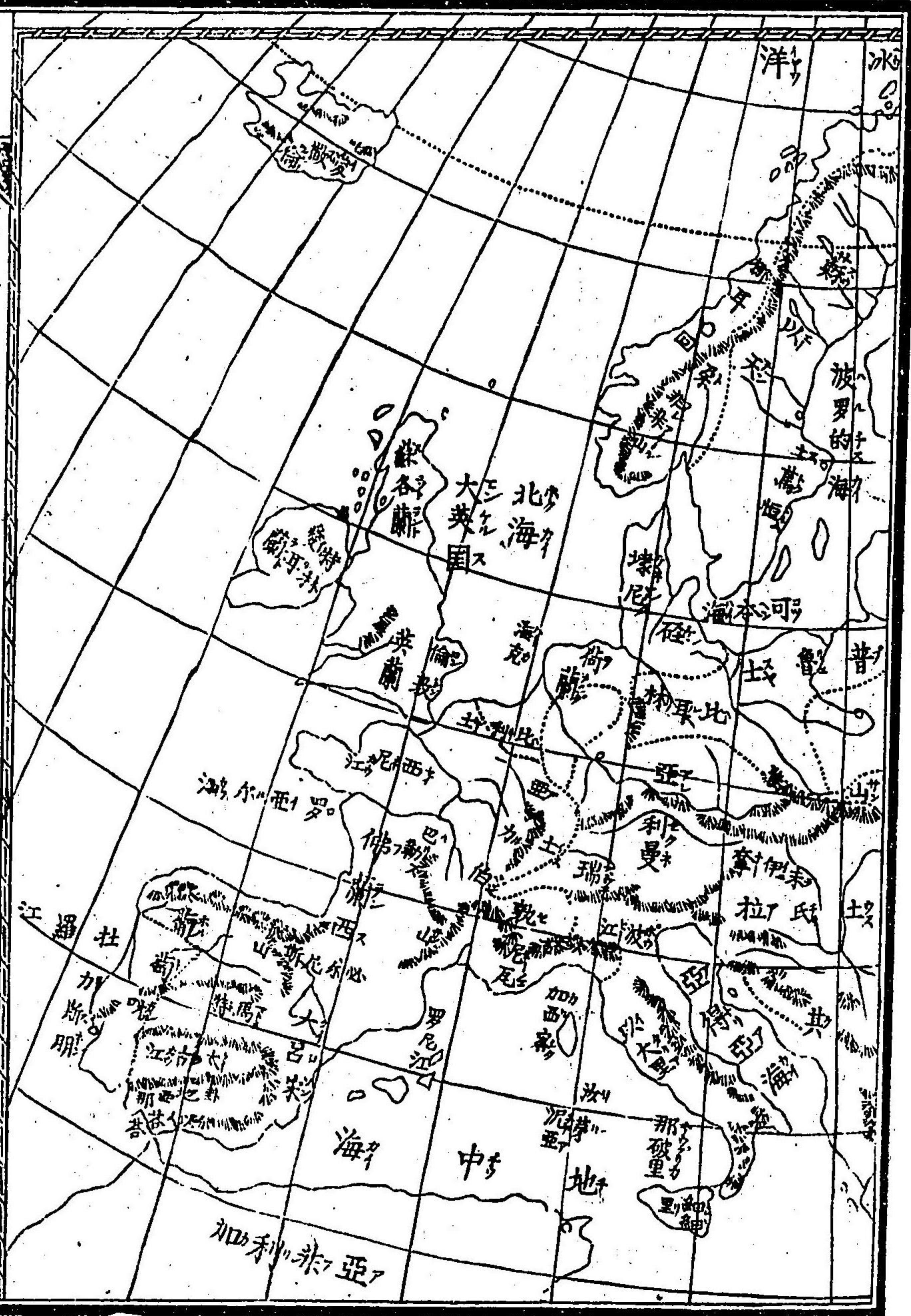
光十三年間ニ荷蘭人初メテ港道ヲ開キ兵ヲ調シテ防守シ商船偶至ルト雖モ而レトモ物産未タ詳ナラス聞ク所ノモノハ百種ノ香料及ヒ百種ノ鳥獸有り又最モ名ノ著ハル、鳥一ツ有り其羽翼五色ニシテ文ヲ成ス尾ハ雙ビテ而シテ長シ鮮明ニシテ目ヲ奪フ樂園島ト名ツク



# 歐羅巴大洲圖說



歐羅巴洲圖





歐羅巴大洲ノ圖説  
 歐羅巴東ハ亞細亞大洲ニ界シ南ハ地中海並ビ  
 二亞細亞大洲ニ界シ西ハ大西洋ニ界シ北ハ北  
 冰洋ニ界ス其百姓ハ約ソ三十萬ノ數有リ此  
 洲ハ六大洲ノ一ニ居ト雖モ然レモタツ差ヤ澳  
 大利亞ニハ勝レリ若シ他ノ洲ニ相較ブレバ則  
 チ地又割ナルヲ見ル長サ八千里廣サ一萬二千  
 里之レヲ總計スルニ一千四百萬方里アリ○述  
 ル所ノ教半ハ耶穌教ニ係リ半ハ天主教ニ係ル  
 希臘教ト回教トハ則チマ、ニ之レアリ大約

ヲ洲ノ北ニアルモノハ耶穌教ニ從ヒ又洲ノ南  
 ニアルモノハ天主教ニ從フ而シテ東北ニハ則  
 チ希臘教アリ東南ニハ回教アルナリ○其人  
 民ヲ論スルニ心性聰明ニシテ風俗敦厚ナリ又  
 百貨ヲ洞悉シテ善ク經營ヲナス故ニ其商船各  
 處ニ皆ナ到ル而シテ商民モ亦タ毎ニ廬旅スル  
 モノアリ其人ノ形狀ニ至テハ亞細亞洲ノ人ト  
 同シカラズ膚白クシテ鼻高シ鬚甚ク短フシテ  
 常ニ髮ヲ薙シ或ハ黒ク或ハ蒼クアリ皆ナ梳辨  
 セズ又衣服モ亦タ亞細亞洲ノ人ト異ナリテ首



或ハ火輪車或ハ火輪船ニテ各々其便ナルニ  
 ルニ輪ヲ用ヒザレバ或ハ歩行シ或ハ馬車ニ  
 テス冬夏トモニ皆ナ然リ其百姓水陸ヲ往來ス  
 如シ外出スルトキハ兩手ヲ擲フニ必ズ套ヲ以  
 避ケ且ツ人ヲシテ見ル可キナカラシムルナリ  
 織フニ多クハ細薄ノ紗ヲ以テス用ヒテ日光ヲ  
 緇ニテ之ヲ為リ或ハ細草ニテ之ヲ為ル其面ヲ  
 テ以テ細ヤヲ示スナリ首ニ大帽ヲ戴キ或ハ  
 足ヲ裹マズ身ニ長衣ヲ穿ツ腰間ハ必ズ緊縛シ  
 ベ常ニ帽ヲ戴キ身ニ中衣ヲ着シ婦女ノ如キハ

スルノミ洲内ノ各國ニハ俱ニ書院アリ男女ト  
 モニ皆ナ院ニ入り文藝ヲ學習スルヲ得ルナリ  
 其大書院ハ成人ノ者ノ學習スル所ニ係リ或ハ  
 醫理ノ精蘊ヲ參究シ或ハ教書ノ精義ヲ討論ス  
 ルナリ又書院數ヶ所アリ以テ瞽目ト耳聾ト啞  
 ナル者トノ教ルナリ其瞽ナル者ヲ教ユルニハ  
 凸字ノ印板ヲ用ヒ瞽ヲシテ摸シテ之ヲ認メシ  
 ム聾ト啞ト教ユルニハ常ニ録寫ヲ以テ與看セ  
 シノ之ヲシテ記認セシムルナリ又手指ヲ以テ  
 伸縮シテ字形ヲ為シ其ヲシテ習見セシメテ之

日本書紀卷之二十三

三三



熟識セシムルモノアリ真ニ妙法ナリ貪乏ヲ  
 施濟スルニ至テハ則チ醫局育嬰堂アリ又癩狂  
 病ム者アレバ則チ別ニ一院ヲ設ケテ之ニ  
 居處セシメ隨テ醫士ヲシテ之ヲ治セシム其瘥  
 愈ヲ待テ而シテ後ニ已ム○其地土ヲ論ズルニ  
 中央ノトコロハ大約ホ平坦多シ北ト南トノ兩  
 處ニハ毎ニ高山ノ疊聳ナルヲ見ル洲内ニ大海  
 六ツアリ東南ニアル二海ノ一ヲ加斯班海ト名  
 ツケ一ヲ黒海ト名ツク南方ニ一海アリ亞得亞  
 海ト名ツク西北ノ一海コ北海ト名ツク北方ニ

アル一海ヲ白海ト名ツケ中央ニアル一海ヲ波  
 羅的海ト名ツク高山五座アリ一ヲ烏拉ト名ツ  
 ケニヲ昔甲俗ト名ツケ三ヲ亞力伯ト名ツケ四  
 ヲ必里尼斯ト名ツケ五ヲ亞非々ト名ツク大江  
 三條アリ一ヲ大奴皮ト名ツケ二ヲ地尼伯ト名  
 ツケ三ヲ服拉加ト名ツク洲内國ヲ分ツニ共ニ  
 十餘數アリ峨羅斯土耳其希臘以大利佛蘭西大  
 呂宗又西班牙ト名ツク葡萄牙瑞西又瑞士ト名  
 ツク亞利曼列國又日耳曼ト名ツク阿士底拉波  
 魯西亞又普魯士荷蘭伯利諸恒又比利士ト名ツ



ク蘇以天又瑞典ト名ツク挪耳回棟尼又暉馬ト  
名ツク大英國等ノ如シ

俄羅斯國ノ圖說

俄羅斯ハ歐羅巴ノ東ニアリ緯線ハ赤道ノ北三  
十八度ヨリ起リ七十度ニ至リテ止ム經線ハ中  
華北京ノ偏西五十三度ヨリ起リ九十四度ニ至  
リテ止ム東ハ亞細亞洲内ノ西北利亞國ニ界シ  
南ハ黑海並ビニ土耳其國ニ界シ西ハ阿士氏拉  
國波魯西亞國並ビニ波羅的海ニ界シ北ハ白海  
並ビニ北冰洋ニ界ス南ヨリ北ニ至ル約ソ六千

餘里東ヨリ西ニ至ル約ソ五千餘里其百姓共  
ニ計ルニ五千六百萬ノ數アリ京城ノ地ヲ彼得  
ト名ツク前王ノ彼得新タニ都ヲ此ニ建ルニ因  
テノ故ニ名ヅク京城内ノ民ハ約ソ四十六萬ア  
リ○述ル所ノ教ハ大ヒニ希臘教ヲ重シ希臘  
國ヨリ來ルニ因テノ故ニ名ヅクノ毎ニ偶像ヲ拜  
ン素ヲ茹フヲ以テ主トナス其素ヲ茹フヤ常  
ニ生ヲ傷スルノ弊アリ前日ハ素ヲ茹ビ次日ハ  
葷ヲ茹フニ因テ肉食過飽シテ遠ニ漲滿ヲ致シ  
テ疾ヲ成ス其身ヲ保タズ誠ニ晒フ可キナリ又



教中ノ人多ク  
 備ルヲ喜ビ各々  
 路ヲ周行ス以テ  
 一一般ナリ天主  
 アリ○其人民ヲ  
 ハ富貴ノ人ト為  
 ルノ輩ト為ス富  
 千人ノ奴僕アリ  
 設ケ座ニ序スル  
 上位ニ近キノ左  
 右ハ皆ナ貴客之  
 レニ坐ス食フ

彩ノ燈燭並ビニ  
 文繡ノ衣服ヲ穿  
 美觀ト為ス宛ト  
 回教猶太教ハ則  
 論ズルニ大約ソ  
 一類ハ皆ナ身ヲ  
 富貴中ノ大富貴  
 其レ客ヲ宴スル  
 主人自ラ上位ニ  
 法ハ主人自ラ上  
 位ニ居ル其

諸色ノ異異ヲ  
 持シテ  
 中國ノ社會ト  
 則チマ、之レ  
 大類アリ一類  
 兩類アリ一類  
 身ヲ賣リ奴トナ  
 者ハ約ソ數  
 嘗テ大建ヲ  
 嘗テ大建ヲ

峨羅斯國人



所ノ饋饌ハ俱ニ極メテ精美ノ品ナリ若シ下  
 邊ニ坐スル所ノ客ハ甚ク貴トカラズ而シテ  
 酒食モ亦タヤ、從テ殺ク富貴ノ人トナリ  
 佛蘭西國ノ人ト異  
 ナルコトナシ  
 言語ハ又佛蘭西人  
 講スル所ヲ以テ官音  
 ト為シ故ニ皆ナ好  
 之ヲ述ブ國內ニ奴



僕トハハ共ニ一千七百萬ノ數アリ之ヲ  
分テハ王家ニアルモノハ七百萬アリ富貴家ニ  
アル者ハ一千萬アリ富貴家ニアル奴僕如シ過  
犯アルトキハ其主人儘ニ杖責ス可シ惟杖ウタ  
ル、ノ後一日ハ死ニ就ク之ヲ責ルコト太夕過  
クルニ似レハ國王必スシモ其主人ヲ將テ罰フ  
議スルナリ否ラザレハ則チ亦夕之レヲ置テ問  
ハズ奴僕ノナス所ノ事ハ或ハ田間ヲ耕獲シ或  
ハ市上ヲ經營シ或ハ家内ニ指使セラル主人ノ  
命令ニ任憑シテ敢テ違ハサルナリ往スル所  
三十一

屋宇ニ至リテハ王宮及ヒ富貴家ハ皆ナ他國ノ  
如クニ磚石ニテ之ヲ爲ル極メテ廣大ニシテ  
メテ華麗ナリ高キコトハ約ソ四五層ナリ貧窮  
人ノ家ノ如キハ大都テ圓木ヲ用ヒテ四圍ニ架  
シ層々疊起シテ上ハ人字形ノ如シ覆フニハ細  
木ヲ以テス四圍空隙ノ間ニ至リテハ則チ俱ニ  
泥ヲ以テ之ヲ塗ル穿ツ所ノ衣服ハ寒冷ノ時ニ  
至レバ首ニ皮帽ヲ戴キ身ニ長裘ヲ着シ兩手ノ  
間ニ至テハ套フニ袖籠ヲ以テス亦夕皮ニテ之  
ヲ爲ル是國地ハ北極ニ近クノ故ニ天氣多クハ  
三十七



冷カナリ氷雪凝結ノ時ニハ人民雅ニ喜ンデ  
 斜ナル山上ニ於テ雪ヲ立テ、播下ン以テ嬉戲  
 トナス又氷上ニテ最モ木履ヲ穿ツテ流渡スル  
 ヲ愛ム國ノ陸路ノ額兵ハ六十一萬アリ馬隊ニ  
 長シ火器モ亦夕精ナリ水師ノ大兵船ハ則チ四  
 十隻アリ戦船ハ三十五隻兵船ハ二十八隻水師  
 兵ハ四萬丁ナリ軍法最モ嚴ナリ陣ニ排スルゴ  
 トニ軍士屹立シテ磐石ノ如クニシテ敢テ歩ヲ  
 移スモノナシ數年前ニ是國強テ土耳其ヲシテ  
 屬タラシメント欲スルニ土人屬タルヲ願ハス

而ルニ以テ城ニ敵スルコトモ能ハス乃チ援ヲ  
 大英佛蘭西ニ求メテ相與ニ戦争スルコト已ニ  
 二三年ナリ今ノ咸豐六年間ニ俄人土ヲ取ルコ  
 ト能ハザルヲ知リテ乃チ與ニ議シテ和約ヲ立  
 テ、舊好ヲ相繼グナリ○其地土ヲ論ズルニ極  
 メテ質ク極メテ大ナリ是國歐羅巴洲内ニアリ  
 テハ約ネ半ニ過ギタリ五省ヲ分列ス一テ東海  
 名ト名ツク又東域トモ名ツクニテ大域省ト名  
 ズク三ツ小域省ト名ツク四ツ南域省ト名バク  
 五ツ加撒省ト名ツク又加偃域トモ名ツク其南



方ハ天氣和暖ニシテ土腴ヘ物茂ル故ニ人民ノ  
 此ニ居ルモノハ極メテ衆シ北方ハ天氣寒冷ニ  
 シテ地磽ニ物儉ナリ故ニ人民ノ此ニ居ルモノ  
 ハ則チ少キナリ國內ニ大城五ツアリ一ヲ彼得  
 ト名ツク即チ新京城ナリ二ヲ馬斯高ト名ツク  
 舊京城ナリ初メ佛蘭西ノ王拿布倫城人ト戰ヲ  
 交ス寒冬ノ時ニシテ兵ヲ用ユルコト能ハズ其  
 城ニ入り以テ休息セント欲ス而ルニ城人乏ヲ  
 願ハズ遂ニ火ヲ用テ燬滅スルコトヲ為ス今ニ  
 至リテ又脩築ス三ヲ里克城ト名ツク四ヲ亞斯

答間城ト名ツク五ヲ阿底薩城ト名ツク大五  
 條アリ即チ服拉加地尼伯土伊拿唐江鳥拉是ナ  
 リ高山ニ座アリ一ヲ烏拉ト名ツク即チ亞細亞  
 洲ノ城國ト分界ノ處ナリ一ヲ告甲俗ト名ツク  
 國ノ南ニアリ亞細亞洲ト分界ノ處國ノ南ニ二  
 海アリ一ヲ加斯班ト名ツク一ヲ黑海ト名ツク  
 西ニ一海アリ波羅的ト名ツク即チ蘇以天國ト  
 分域スルノ處ナリ其北ニハ則チ白海アリ○出  
 ス所ノ土産ハ五穀麻布皮貨木料金銀銅鐵鉛鋁  
 畜ニ至リテハ馬牛羊兔等アリ



土耳其國西境ノ圖説

土耳其國ハ歐羅巴ノ東南ニアリ緯線ハ赤道ノ北  
 三十九度ヨリ起リ四十九度ニ至リテ止ム經線  
 ハ中華北京ノ偏西四十七度ヨリ起リ一百度ニ  
 至リテ止ム長廣均シク二千里ナリ東ハ黑海並  
 ビニ域羅斯國ニ界シ南ハ地中海並ビニ希臘國  
 ニ界シ西ハ亞得亞海並ビニ阿士忒拉國ニ界シ  
 北ハ域羅斯並ビニ阿士忒拉國ニ界ス其百姓ハ  
 共ニ一千萬ノ數アリ京城ノ地ヲ孔士且ト名ツ  
 夕亞細亞洲内ノ土耳其國ト都ヲ同フシ城内ノ

民約ソ八十萬アリ○述ル所ノ教大半ハ回教

ニシテ小半ハ希臘教ナリ天主教ト耶穌教ハ則

チマ、之レアリ其回教ヲ奉ズル者ハ二事ヲ

以テ至要ト爲シ毎日必ス先ツ沐浴シテ跪キ禱

ルコト五次ノ如シ又毎年ノ内ニ必ス齋期アル

コト一月ニシテ日ノ未夕山ニ沈マガル後ナラ

ガレハ決シテ敢テ飲食セザルカ如シ教中ノ人

自ラ以テ奉ズル所ノ回教ノ外ニハ善キ教

ナシトス故ニ土人ノ或ハ耶穌教天主教布臘教

ヲ述ル者アルヲ一タビ聞知スレハ其人ヲ視ル



コト 仇敵ノ如シ ○ 其人民ヲ論ズルニ 性強悍ニ  
 ニシテ 戰鬥ヲ樂ム 死生ヲ輕ンジテ 然諾ヲ重シ  
 ジ 交際ノ間ニ於テハ 必ズ 信ヲ人ニ失ハザルナ  
 リ 面容ハ 嚴峻ニシテ 頻笑苟モセズ 好シテ 貪多  
 ナル者ヲ 周濟ス 服制ハ 首ニ帽ヲ戴カズシテ 布  
 ヲ以テ之ヲ 紮フ 身ニ 長袍ヲ穿テ 地ニ席シテ 臥  
 坐ス 臥スルニ 床ナリ 藤榻ヲ以テ之ニ代フ 室ニ  
 入ル時ハ 必ズ 履ヲ戶外ニ脱ス 其飲食スルニハ  
 刀叉匙箸ヲ用ヒズシテ 手ヲ以テ 撈取ス 嗜食ノ  
 物ハ 咖啡烟ノ如シ コレヲハ 固ヨリ 害ヲ為サズ

而レモ 廣ク 鴉片ヲ食ヒ 以テ 形容枯槁シ 精力衰  
 疲スルヲ 致ス 婚姻ノ間ハ 一男ニシテ 儘ニ 數女  
 ヲ娶ル可キハ 京城内ニ 多ク 女子ヲ買ヒ 以テ 人  
 ニ鬻グ者アルニ 縁ルナリ 凡ソ 婦ヲ得ント 欲ス  
 ル者ハ 即チ 銀ヲ備ヘテ之ヲ 買フ可シ 故ヲ以テ  
 人多ク 娶ルコトヲ 得ルナリ 回教ノ 禮拜堂内  
 ニ 書院ヲ 設有シ 以テ 人ニ 西洋人ノ 事理ヲ 學習  
 セシム 民人ハ 士ト 農トノ 外ニ 游牧スルモノア  
 リ 又 經商スルモノアリ 國ノ 尊トキ者ハ 王ヲ 至  
 ト 爲シテ 民之ヲ 敬フ 嘗テ 稱シテ 神影ト 曰フ 意



ニ以テラク王ノ大ナルコトハ音ニ神ノ大ナルノ  
 ミニアラザルナリト又稱シテ日月ノ兄弟ト為  
 ス亦タ王ヲ崇アノ意ナリ次ニ尊トキ者ノ教中  
 祭司ノ元魁ト為ス再ビ次ニ尊ア所ノ者ニ宰相  
 アリ其職ハ文武ヲ兼ヌ凡ソ國中ノ刑賞諸大政  
 ハ皆之ノ為スコトヲ聽ス又軍旅ノ事ニ遇ヘ  
 バ宰相官タル人必不親シク自ラ鋒ヲ交ヘテ艱險  
 ナルヲ避クズ宰相官ノ下又官貢三等アリ其品級  
 大小ハ馬尾條ヲ執ルノ數ヲ以テ之ヲ分テ三條  
 二條一條ノ如クニ齊シカラズ其制ハ多キ者ヲ

以テ大王ト為ス宮殿ハ極メテ廣大ニシテ極メ  
 華美ナリ内ニ妃嬪アルコト約ソ五六百人ナ  
 リ嬌容美貌ナルハ概ネ臣下ノ奉ズル所ニ係ル  
 但王ノ寵愛スル所ハ七人ヨリ過ルハナシ而シ  
 テ此七人ノ中ニ並ビニ伉儷ヲ以テ自ラ居ルコ  
 トヲ得ズ蓋シ王ハ國ノ至尊トナシテ敵體ス可  
 キナシ又該ノ妃子ハ深宮ニ幽居シ閹人アリテ  
 以テ之ヲ守ル○其地土ヲ論ズルニ通國ヲ中央  
 東西ノ三境ニ分テ中東ノ二境ハ亞細亞洲ニ隸  
 ス已ニ圖説アリテ上ニ示ス西境ハ歐羅巴洲ニ



隸全國ノ大勢ニ據ルナリ共ニ八部ニ分ナ南  
 ノ一部ヲ羅美里亞ト曰フ西ノ二部ヲ亞拉羅尼  
 亞ト曰ヒ黑爾士格ト曰フ北ノ四部ヲ波斯尼亞  
 ト曰ヒ塞爾維亞ト曰ヒ活拉幾亞ト曰ヒ馬拉  
 維亞ト曰フ東ノ一部ヲ埔拉加里亞ト曰フ國內  
 ノ大城ハ京城ノ如ク大ナルモノナシ其城共ニ  
 二十門アリ城内ニ回回堂數處アリ遠ク望ムト  
 キハ屋極メテ高ク頂ハ尖削ス近ヅイテ之ニ入  
 ルニ至テハ街衢皆ナ狭クシテ曲レリ民間ノ屋  
 宇ハ甚タ高大ナラズ且ツ穢汚ナリ蓋シ其房舎

ヲ建造スルニ概不木ヲ用ニ故ニ火燬スルモノ  
 多シ故ヲ以テ王宮ヤ回回堂ノ外ニ絶テ華屋ナ  
 ルモノ少シ又其地ニ瘟疫多シ毎歲是ニ傷セラ  
 ル者甚タ多シ國內ニ大江一アリ大奴皮ト名ヅ  
 ク西北ヨリシテ源ヲ發シ東方ヲ過テ黑海ニ流  
 ハス國ノ中央ニ西ヨリ東ニ至ル高山一帯アリ  
 希木斯ト名ヅク○出ス所ノ土産ハ地ノ腴美ナ  
 ルヲ論ズルニ原ト物ヲ生ズレバ繁盛ナル可キ  
 ニ奈ンセン賦稅過重ナルニヨリテ民多クハ願  
 ハズ是ヲ以テ其野ヲ耕ス者モ甚タ少ナリ茲

地理志卷之二十一

東



ニ有ル所ノ土産ハ五穀、棉花、烟葉、咖啡、葡萄、南菓、蜜臘、鴉片、硝塩、羊毛、橄欖油ナリ、獸畜一至リテハ馬、牛、水牛、羊、猪等アリ

希臘國ノ圖説

希臘ハ歐羅巴ノ南ニアリ、緯線ハ赤道ノ北三十六度半ヨリ起リ三十九度ニ至リテ止ム、經線ハ中華北京ノ偏西九十二度ヨリ起リ九十六度ニ至テ止ム、東南西ハ都テ地中海ニ界シ北ハ土耳其ニ界ス北ヨリ南ニ至ル約ソ一千二百里西ヨリ東ニ至ル約ソ三百里ナリ、疆域ノ小ナルハ英

蘭ト同シ其百姓ハ共ニ三百萬アリ、京城ノ地ヲ雅典ト名ツク、京城内ノ民討ルニ二萬アリ、○述ル所ノ教ヲ希臘教ト曰フ、初メ本ヨリ羅馬國ト同ジリ、耶穌教ヲ述ブ、並ビニ希臘ノ名ナシ、後羅馬教ト主講スル所ノ道、希人ト合ガルニヨリ、遂ニ門ヲ分ケ、戸ヲ別テ、各々自ラ説ヲ為ス、名ヲ變ジテ希臘教ト云フト、曰フ、惜ヒカナ名ヲ變ズルノ後、教中ノ事理大ヒニ耶穌ノ本旨ニアラザルヲ今ニ至テ、辛ニ英ト花旗トノ人アリ、伊ニ在テ、耶穌ノ真理ヲ講明シテ、其信從スルヲ勸ムルナリ



○其人民ヲ論ズルニ在昔ハ皆ナ規ニ循ヒ矩ヲ  
 踏ミ雅ヨリ仁シト推ス文學ノ士ニ至テハ又最  
 モ領悟ナリ能ク羣書ヲ博覽シ詩詞ヲ善クシ古  
 ハ声名文物ノ地ト稱セラル言詞ニ至テハ亦夕  
 典アリ則アリ温文ニシテ愛ス可キナリ故ニ羅  
 馬國人ト他國ノ人ト其境ニ入レハ悉ク之ヲ學  
 バンヲ願フ而シテ文學ノ美ハ則チ尤モ喜ビ述  
 ル所ナリ耶蘇降世一千四百五十二年ノ時ニ當  
 テ土耳其國ノ人兵力ヲ以テ希臘全土ヲ攻取  
 シ屬ト為ス者約ソ三四百年ナリ希人大ビニ土  
 ノ

政ノ苛虐ニシテ城ヲ毀テ俗ヲ易コルガ如キニ  
 遭ヒ又之ヲ忌ムノ故ニ因テ其土耳其國ノ事理  
 ヲ學習スルヲ許サズ且ツ希ノ書院ハ既ニ毀滅  
 セラル然ルニ土官又修復スルヲ為サズ希人  
 誦讀スルニ所ナシ此ヲ以テ知識ハ日ニ淺ナリ  
 中國ノ道光元年間ニ希人土耳其ノ虐ニ堪ヘズ  
 シテ協カ同心シテ其制ヲ受ケズ遂ニ兵ヲ土ニ  
 加ヘテ以テ勝負ヲ決セントス鋒ヲ交エ壘ヲ對  
 スルコト七年ノ久キニ至ル英佛蘭西峨羅ノ三  
 國相助グルニ頼テ其兵ノ船隻ヲ破ルヲ致ス土



兵退ク是ニ於テ希人遂ニ自立シテ國ヲナスコ  
トヲ得タリ民間ノ風俗ハ城中ニアル者ハ飲食  
衣服坐臥スルコトハ約ソ土人ニ同ジ城内ノ書  
院ハ今已ニ設立スル數處ナリ入ヲシテ學習セ  
シム而ルニ書法ハ左手ヲ尚ビ他國ト異ナリ百  
姓ノ心性ハ奢華ヲ好ミ歌舞ヲ悦ブ又好シテ廣  
衆ナル地ニ於テ拳勢ノ高下歩法ノ快慢ヲ比較  
ス航海スルノ商民ハ皆ナ眼快ヤクシテ手疾シ  
善ンテ水手トナル國中ノ婦女ハ儀容俊秀ニシ  
テ服飾鮮美ナリ素ヨリ名ヲ著スノ所ナリ嘗ニ

履ヲ戶外ニ脱ス室内ニハ皆ナ毡毳ヲ鋪設スル  
ノリ其國人ハ赤足ヲ樂ムノ故ナリ其頭上ニハ  
美髮多シ善ク髻ヲツクル其髻様ヲ巧ニ編ム  
コト十般アリ帶ル所ハ項鎖手鐲アリ皆ナ精金  
ニテ之ヲ為ル兩手ノ指甲ハ嘗ニ藥物ヲ以テ染  
メ變ジテ紅色ト成ス○其地土ヲ論ズルニ十部  
ニ分列シ一ヲ亞的加ト曰ヒ京城雅典ヲ建ツル  
ノ處ニヲ亞爾哥里斯ト曰ヒ即チ拿破里城ヲ建  
ツルノ處三ヲ亞加亞ト曰ヒ四ヲ美塞尼亞ト曰  
ヒ五ヲ亞爾加的亞ト曰ヒ六ヲ拉哥尼亞ト曰ヒ

地理誌卷之四十五  
四十五



七ヲ亞加爾拿尼亞ト曰ヒ八ヲ羅格里斯ト曰ヒ  
 九ヲ悠彼里ト曰ヒ十ヲ昔加拉大ト曰フ京城内  
 ノ希人昔シ朝觀ヲ造ル極メテ高大ナリ  
 柱壁塔  
 二至ルマテ悉ク花石ヲ用ユ故ヲ以テ屋宇ノ  
 壯麗トルコトハ最モ著名タリ他國ノ人其境ニ  
 入レバ皆ナ之ヲ觀ンコトヲ樂フ今ニ至ルマテ  
 年ヲ閱スル一久シキト雖モ舊蹟依然タリ又最  
 モ書院多シ極メテ高大ニシテ華美ナリ凡ツ游  
 學スルノ士ハ俱ニ院ニ入リテ學習ス可シ泰西  
 ノ鄒魯ナリ京城ノ外ニ拿破里城アリ通商ノ大

都會ナリ巴達辣斯城アリ亦夕通商ノ地ナリ但  
 シ街衢汚穢ナルタメニ商旅スル者之ヲ惡ム哥  
 林多城斯巴爾達城ハ舊大城ナリ城内ノ民ハ敏  
 悟ト稱ス然レトモ今ハ禮儀知識ハ已ニ昔日ノ  
 七ニアラズ拿破法里拿城アリ即チ土耳其國ノ  
 船壞ラルノ地ナリ國內ノ山嶺ハ地ニ隨テ皆  
 ナアリ然ルニ山中ノ地ニハ平坦ナル處多シ耕  
 獲スル者ノ聚ルトコロ江ニ至テハ甚タ大ナラ  
 ズ山セ亦々甚ダ高カラス而ルニ頗ムル名ヲ著  
 スト云フハ國ノ文人多ク景ニ即テ詩ヲ賦シ其

地理誌卷之二

四十六



形勝ヲ傳フルヲ以テナリ國ノ西ニ海島七アリ  
 各府ト曰ヒ散他馬刺ト曰ヒ紀法羅尼亞ト曰ヒ  
 以達加ト曰ヒ百坐ト曰ヒ紀里過ト曰ヒ散地ト  
 曰フ之ヲ總名ノ以テ阿尼島ト曰フナリ居民ヲ  
 計ルニ二十萬零四千アリ初メ是島ハ佛蘭西ニ  
 屬ス後英人ノ幫助ニ頼テ他國ヲシテ管轄セシ  
 ザルナリ國內ハ天時和暢ニシテ地脈腴美ナ  
 リ而ルニ物産ノ未夕豊裕ヲ見ザル者ハ農民耕  
 種ノ法ヲ未夕深知セズシテ農具モ又利器ナキ  
 ニ因テナリ○出ス所ノ土産ハ五穀、棉花、烟葉、椒

攬油、葡萄酒、乾葡萄、繭、蜜糖、棉羊毛、皮貨ナリ  
 畜ニ至テハ牛、羊等ナリ

地球説略和解卷之二終







