

























同安宅庄 四塊厝 埔安宅 竹仔脚庄 竹仔脚庄 關帝廟庄 埔港四庄 埔港舊庄 五汴頭庄 五汴頭庄 大新庄	湖厝厝庄 陳厝厝庄 田中央庄 田中央庄 田中央庄 田中央庄 田中央庄 田中央庄 田中央庄 田中央庄 田中央庄	柳樹庄 田尾庄 田尾庄 田尾庄 田尾庄 田尾庄 田尾庄 田尾庄 田尾庄 田尾庄 田尾庄	西畔庄 下新庄 下新庄 下新庄 下新庄 下新庄 下新庄 下新庄 下新庄 下新庄 下新庄	二林上堡 頂湖庄 頂湖庄 頂湖庄 頂湖庄 頂湖庄 頂湖庄 頂湖庄 頂湖庄 頂湖庄 頂湖庄	山莊庄 大排沙庄 萬合庄 萬合庄 萬合庄 萬合庄 萬合庄 萬合庄 萬合庄 萬合庄 萬合庄
東螺東堡 鼻仔頭庄 大坵庄 二八水庄 過圳庄 十五庄 內三塊厝庄 內三塊厝庄 內三塊厝庄 內三塊厝庄 內三塊厝庄	外三塊厝庄 獨熟庄 獨熟庄 獨熟庄 獨熟庄 獨熟庄 獨熟庄 獨熟庄 獨熟庄 獨熟庄 獨熟庄	北斗街 北斗街 北斗街 北斗街 北斗街 北斗街 北斗街 北斗街 北斗街 北斗街 北斗街	水尾庄 新庄庄 新庄庄 新庄庄 新庄庄 新庄庄 新庄庄 新庄庄 新庄庄 新庄庄 新庄庄	二林下堡 新番庄 新番庄 新番庄 新番庄 新番庄 新番庄 新番庄 新番庄 新番庄 新番庄	深耕堡 下海邊庄 下海邊庄 下海邊庄 下海邊庄 下海邊庄 下海邊庄 下海邊庄 下海邊庄 下海邊庄 下海邊庄

南投廳 南投街 牛運庄 三塊厝庄 三塊厝庄 三塊厝庄 三塊厝庄 三塊厝庄 三塊厝庄 三塊厝庄 三塊厝庄	南投街 牛運庄 三塊厝庄 三塊厝庄 三塊厝庄 三塊厝庄 三塊厝庄 三塊厝庄 三塊厝庄 三塊厝庄	武東堡內 皮仔庄 皮仔庄 皮仔庄 皮仔庄 皮仔庄 皮仔庄 皮仔庄 皮仔庄 皮仔庄 皮仔庄	武東堡外 牛欄庄 牛欄庄 牛欄庄 牛欄庄 牛欄庄 牛欄庄 牛欄庄 牛欄庄 牛欄庄 牛欄庄	北港溪堡 番仔田庄 番仔田庄 番仔田庄 番仔田庄 番仔田庄 番仔田庄 番仔田庄 番仔田庄 番仔田庄 番仔田庄	五城堡 大厝庄 大厝庄 大厝庄 大厝庄 大厝庄 大厝庄 大厝庄 大厝庄 大厝庄 大厝庄
南投街 牛運庄 三塊厝庄 三塊厝庄 三塊厝庄 三塊厝庄 三塊厝庄 三塊厝庄 三塊厝庄 三塊厝庄 三塊厝庄	南投街 牛運庄 三塊厝庄 三塊厝庄 三塊厝庄 三塊厝庄 三塊厝庄 三塊厝庄 三塊厝庄 三塊厝庄 三塊厝庄	武東堡內 皮仔庄 皮仔庄 皮仔庄 皮仔庄 皮仔庄 皮仔庄 皮仔庄 皮仔庄 皮仔庄 皮仔庄	武東堡外 牛欄庄 牛欄庄 牛欄庄 牛欄庄 牛欄庄 牛欄庄 牛欄庄 牛欄庄 牛欄庄 牛欄庄	北港溪堡 番仔田庄 番仔田庄 番仔田庄 番仔田庄 番仔田庄 番仔田庄 番仔田庄 番仔田庄 番仔田庄 番仔田庄	五城堡 大厝庄 大厝庄 大厝庄 大厝庄 大厝庄 大厝庄 大厝庄 大厝庄 大厝庄 大厝庄







安溪藥庄 下茄苳南堡 烏樹林庄 下秀祐庄 三秀祐庄 三秀祐庄 牛稠埔庄 番仔寮庄 馬稠後庄 竹仔寮庄 竹仔寮庄 五仔寮庄 林仔寮庄 容主內庄	頂高庄 頂高庄 頂高庄 頂高庄 頂高庄 頂高庄 頂高庄 頂高庄 頂高庄 頂高庄 頂高庄 頂高庄 頂高庄 頂高庄 頂高庄	下茄苳北堡 下茄苳北堡 下茄苳北堡 下茄苳北堡 下茄苳北堡 下茄苳北堡 下茄苳北堡 下茄苳北堡 下茄苳北堡 下茄苳北堡 下茄苳北堡 下茄苳北堡 下茄苳北堡 下茄苳北堡 下茄苳北堡	臺南廳 臺南廳 臺南廳 臺南廳 臺南廳 臺南廳 臺南廳 臺南廳 臺南廳 臺南廳 臺南廳 臺南廳 臺南廳 臺南廳 臺南廳
---	---	---	---

樓子林街 大人廟街 大東門街 大埔街 大南門街 打銀街 打鐵街 大北門街 大北門街 大北門街 大北門街 大北門街 大北門街 大北門街 大北門街 大北門街	草寮街 內南河街 內南河街 內南河街 內南河街 內南河街 內南河街 內南河街 內南河街 內南河街 內南河街 內南河街 內南河街 內南河街 內南河街	媽祖樓街 桂口街 元會境街 經廟口街 武廟街 武廟街 武廟街 武廟街 武廟街 武廟街 武廟街 武廟街 武廟街 武廟街 武廟街	岳帝廟街 油行尾街 福三多街 仁厚境街 七長境街 十三舖街 上橫街 小上帝街 小上帝街 小上帝街 小上帝街 小上帝街 小上帝街 小上帝街 小上帝街	善化里西堡 善化里西堡 善化里西堡 善化里西堡 善化里西堡 善化里西堡 善化里西堡 善化里西堡 善化里西堡 善化里西堡 善化里西堡 善化里西堡 善化里西堡 善化里西堡 善化里西堡
---	---	--	---	---







仁壽上里	仁壽下里	觀音中里	觀音內里
六甲庄 中尾庄 石案庄 石旗庄 青旗庄 北仔庄 崗仔庄 田仔庄 埔仔庄 尾仔庄	新厝庄 新厝庄 新厝庄 新厝庄 新厝庄 新厝庄 新厝庄 新厝庄 新厝庄 新厝庄	深水庄 深水庄 深水庄 深水庄 深水庄 深水庄 深水庄 深水庄 深水庄 深水庄	大竹庄 大竹庄 大竹庄 大竹庄 大竹庄 大竹庄 大竹庄 大竹庄 大竹庄 大竹庄

觀音下里	興隆內里	赤山里	大竹里
大竹庄 大竹庄 大竹庄 大竹庄 大竹庄 大竹庄 大竹庄 大竹庄 大竹庄 大竹庄	興隆庄 興隆庄 興隆庄 興隆庄 興隆庄 興隆庄 興隆庄 興隆庄 興隆庄 興隆庄	赤山庄 赤山庄 赤山庄 赤山庄 赤山庄 赤山庄 赤山庄 赤山庄 赤山庄 赤山庄	大竹庄 大竹庄 大竹庄 大竹庄 大竹庄 大竹庄 大竹庄 大竹庄 大竹庄 大竹庄

鳳山下里

鳳山下里  
草衙庄  
佛公庄  
港仔庄  
二港庄  
大人宮庄  
店仔庄  
大林庄  
鳳山庄  
中洲庄

鳳山上里

鳳山上里  
鳳山庄  
鳳山庄  
鳳山庄  
鳳山庄  
鳳山庄  
鳳山庄  
鳳山庄  
鳳山庄  
鳳山庄

小竹下里

小竹下里  
赤崁庄  
赤崁庄  
赤崁庄  
赤崁庄  
赤崁庄  
赤崁庄  
赤崁庄  
赤崁庄  
赤崁庄

小竹上里

小竹上里  
小竹庄  
小竹庄  
小竹庄  
小竹庄  
小竹庄  
小竹庄  
小竹庄  
小竹庄  
小竹庄

港西中里

港西中里  
港西庄  
港西庄  
港西庄  
港西庄  
港西庄  
港西庄  
港西庄  
港西庄  
港西庄

港西上里

港西上里  
港西庄  
港西庄  
港西庄  
港西庄  
港西庄  
港西庄  
港西庄  
港西庄  
港西庄

阿猴廳

阿猴廳  
阿猴庄  
阿猴庄  
阿猴庄  
阿猴庄  
阿猴庄  
阿猴庄  
阿猴庄  
阿猴庄  
阿猴庄

港西上里

港西上里  
港西庄  
港西庄  
港西庄  
港西庄  
港西庄  
港西庄  
港西庄  
港西庄  
港西庄

港西中里

港西中里  
港西庄  
港西庄  
港西庄  
港西庄  
港西庄  
港西庄  
港西庄  
港西庄  
港西庄

港西下里

港西下里  
港西庄  
港西庄  
港西庄  
港西庄  
港西庄  
港西庄  
港西庄  
港西庄  
港西庄

港西上里

港西上里  
港西庄  
港西庄  
港西庄  
港西庄  
港西庄  
港西庄  
港西庄  
港西庄  
港西庄

港西中里

港西中里  
港西庄  
港西庄  
港西庄  
港西庄  
港西庄  
港西庄  
港西庄  
港西庄  
港西庄

港西上里

港西上里  
港西庄  
港西庄  
港西庄  
港西庄  
港西庄  
港西庄  
港西庄  
港西庄  
港西庄

臺灣總督府 阿猴廳

港西上里

楠梓仙溪東里

羅龍外門里

八二一





●運郷	●花蓬港街 ●加禮宛庄 ●十六股庄 ●三仙河庄 ●里瀾社 ●軍成庄 ●海濱社 ●農兵庄 ●砲干社 ●砲社 ●砲社	●米崙庄 ●米崙庄 ●米崙庄 ●米崙庄 ●米崙庄 ●米崙庄 ●米崙庄 ●米崙庄
●奉郷ノ内	●新加路庄 ●加路庄 ●新加路庄 ●加路庄 ●新加路庄 ●加路庄 ●新加路庄 ●加路庄	●赤崁庄 ●赤崁庄 ●赤崁庄 ●赤崁庄 ●赤崁庄 ●赤崁庄 ●赤崁庄 ●赤崁庄
●蘇州	●蘇州 ●蘇州 ●蘇州 ●蘇州 ●蘇州 ●蘇州 ●蘇州 ●蘇州	●蘇州 ●蘇州 ●蘇州 ●蘇州 ●蘇州 ●蘇州 ●蘇州 ●蘇州
●東西港	●東西港 ●東西港 ●東西港 ●東西港 ●東西港 ●東西港 ●東西港 ●東西港	●東西港 ●東西港 ●東西港 ●東西港 ●東西港 ●東西港 ●東西港 ●東西港
●薛裡港	●薛裡港 ●薛裡港 ●薛裡港 ●薛裡港 ●薛裡港 ●薛裡港 ●薛裡港 ●薛裡港	●薛裡港 ●薛裡港 ●薛裡港 ●薛裡港 ●薛裡港 ●薛裡港 ●薛裡港 ●薛裡港
●南寮港	●南寮港 ●南寮港 ●南寮港 ●南寮港 ●南寮港 ●南寮港 ●南寮港 ●南寮港	●南寮港 ●南寮港 ●南寮港 ●南寮港 ●南寮港 ●南寮港 ●南寮港 ●南寮港
●林投港	●林投港 ●林投港 ●林投港 ●林投港 ●林投港 ●林投港 ●林投港 ●林投港	●林投港 ●林投港 ●林投港 ●林投港 ●林投港 ●林投港 ●林投港 ●林投港

●赤崁庄	●赤崁庄 ●赤崁庄 ●赤崁庄 ●赤崁庄 ●赤崁庄 ●赤崁庄 ●赤崁庄	●赤崁庄 ●赤崁庄 ●赤崁庄 ●赤崁庄 ●赤崁庄 ●赤崁庄 ●赤崁庄 ●赤崁庄
●西嶼	●西嶼 ●西嶼 ●西嶼 ●西嶼 ●西嶼 ●西嶼 ●西嶼 ●西嶼	●西嶼 ●西嶼 ●西嶼 ●西嶼 ●西嶼 ●西嶼 ●西嶼 ●西嶼
●吉貝	●吉貝 ●吉貝 ●吉貝 ●吉貝 ●吉貝 ●吉貝 ●吉貝 ●吉貝	●吉貝 ●吉貝 ●吉貝 ●吉貝 ●吉貝 ●吉貝 ●吉貝 ●吉貝
●通梁	●通梁 ●通梁 ●通梁 ●通梁 ●通梁 ●通梁 ●通梁 ●通梁	●通梁 ●通梁 ●通梁 ●通梁 ●通梁 ●通梁 ●通梁 ●通梁
●大赤崁	●大赤崁 ●大赤崁 ●大赤崁 ●大赤崁 ●大赤崁 ●大赤崁 ●大赤崁 ●大赤崁	●大赤崁 ●大赤崁 ●大赤崁 ●大赤崁 ●大赤崁 ●大赤崁 ●大赤崁 ●大赤崁
●網寮	●網寮 ●網寮 ●網寮 ●網寮 ●網寮 ●網寮 ●網寮 ●網寮	●網寮 ●網寮 ●網寮 ●網寮 ●網寮 ●網寮 ●網寮 ●網寮
●鎮海	●鎮海 ●鎮海 ●鎮海 ●鎮海 ●鎮海 ●鎮海 ●鎮海 ●鎮海	●鎮海 ●鎮海 ●鎮海 ●鎮海 ●鎮海 ●鎮海 ●鎮海 ●鎮海
●港仔	●港仔 ●港仔 ●港仔 ●港仔 ●港仔 ●港仔 ●港仔 ●港仔	●港仔 ●港仔 ●港仔 ●港仔 ●港仔 ●港仔 ●港仔 ●港仔
●水安	●水安 ●水安 ●水安 ●水安 ●水安 ●水安 ●水安 ●水安	●水安 ●水安 ●水安 ●水安 ●水安 ●水安 ●水安 ●水安
●花嶼	●花嶼 ●花嶼 ●花嶼 ●花嶼 ●花嶼 ●花嶼 ●花嶼 ●花嶼	●花嶼 ●花嶼 ●花嶼 ●花嶼 ●花嶼 ●花嶼 ●花嶼 ●花嶼
●南寮	●南寮 ●南寮 ●南寮 ●南寮 ●南寮 ●南寮 ●南寮 ●南寮	●南寮 ●南寮 ●南寮 ●南寮 ●南寮 ●南寮 ●南寮 ●南寮
●林投	●林投 ●林投 ●林投 ●林投 ●林投 ●林投 ●林投 ●林投	●林投 ●林投 ●林投 ●林投 ●林投 ●林投 ●林投 ●林投

澎湖廳 蘇州 赤礁ノ内 新郷ノ内 澎湖廳 東西港 薛裡港 林投港 南寮港

統監府

▲京畿道京城倭城臺

二、三三、四〇戸  
九、六六、五八人

●京畿道

●漢城府 (京城)

●北署

●坊名

順化 俊秀 通義  
觀光 安國 鎮長  
嘉會 安國 鎮長  
延禧 延禧 常平

●東署

蓮花 昌善 延建 昌  
崇信 崇教 仁昌

●中署

●坊名

廣通 會賢 大平	南大門通 (前二丁目)	大和町 (前二丁目)	明治町 (前二丁目)	米倉町 (前二丁目)	相生町 (前二丁目)	本町 (前二丁目)	旭町 (前二丁目)	新町 (前二丁目)	南山町 (前二丁目)	曙町 (前二丁目)	日ノ出町 (前二丁目)	水樂町 (前二丁目)
廣通 會賢 大平	南大門通 (前二丁目)	大和町 (前二丁目)	明治町 (前二丁目)	米倉町 (前二丁目)	相生町 (前二丁目)	本町 (前二丁目)	旭町 (前二丁目)	新町 (前二丁目)	南山町 (前二丁目)	曙町 (前二丁目)	日ノ出町 (前二丁目)	水樂町 (前二丁目)

●西署

漢江 菴之豆毛

龍山通 (前二丁目)  
元町 (前二丁目)  
老松町 (前二丁目)  
榮町 (前二丁目)  
梅町 (前二丁目)

●仁川府

本町 (前二丁目)  
仲町 (前二丁目)

山手町 (前二丁目)	山根町 (前二丁目)	京町 (前二丁目)	寺町 (前二丁目)	支那町 (前二丁目)	松坂町 (前二丁目)	柳町 (前二丁目)	敷島町 (前二丁目)	府内町 (前二丁目)	西島町 (前二丁目)	田島町 (前二丁目)	反洞町 (前二丁目)	永宗町 (前二丁目)	新島町 (前二丁目)	安島町 (前二丁目)	舊島町 (前二丁目)	多島町 (前二丁目)	南島町 (前二丁目)	黃島町 (前二丁目)	德島町 (前二丁目)	積島町 (前二丁目)
山手町 (前二丁目)	山根町 (前二丁目)	京町 (前二丁目)	寺町 (前二丁目)	支那町 (前二丁目)	松坂町 (前二丁目)	柳町 (前二丁目)	敷島町 (前二丁目)	府内町 (前二丁目)	西島町 (前二丁目)	田島町 (前二丁目)	反洞町 (前二丁目)	永宗町 (前二丁目)	新島町 (前二丁目)	安島町 (前二丁目)	舊島町 (前二丁目)	多島町 (前二丁目)	南島町 (前二丁目)	黃島町 (前二丁目)	德島町 (前二丁目)	積島町 (前二丁目)

●陰竹郡

●面名

統監府京畿道漢城府北署東署中署南署西署仁川府陰竹郡



統監府 京畿道 楊州郡 陽智郡 楊川郡 陽城郡 漣川郡 蔚州郡 通津郡 南陽郡 麻田郡 富平郡 江華郡

<p>楊州郡</p> <p>古州内 泉山 伊淡 廣石 柴北 別非 乾川 瓦孔 金村 盧原 草阜</p> <p>楊州内 泉山 伊淡 廣石 柴北 別非 乾川 瓦孔 金村 盧原 草阜</p>	<p>陽智郡</p> <p>海濱 漢陰 下道 嶽道 内洞 長興 石積 縣内 於山 邑内</p> <p>陽智内 海濱 漢陰 下道 嶽道 内洞 長興 石積 縣内 於山 邑内</p>	<p>蔚州郡</p> <p>古高朱邑 北安西内</p> <p>蔚州内 古高朱邑 北安西内</p>
<p>楊川郡</p> <p>南郡内 將軍所里</p> <p>楊川内 南郡内 將軍所里</p>	<p>陽城郡</p> <p>邑内 松五里 九千里 九龍洞 外其院</p> <p>陽城内 邑内 松五里 九千里 九龍洞 外其院</p>	<p>漣川郡</p> <p>北郡内 東南</p> <p>漣川内 北郡内 東南</p>
<p>蔚州郡</p> <p>池登金首近州 内神沙界南内</p> <p>蔚州内 池登金首近州 内神沙界南内</p>	<p>通津郡</p> <p>大霞所郡 坡際浦内</p> <p>通津内 大霞所郡 坡際浦内</p>	<p>南陽郡</p> <p>松麻汾禾 山道郷尺 細新屯 申豐知中</p> <p>南陽内 松麻汾禾 山道郷尺 細新屯 申豐知中</p>
<p>麻田郡</p> <p>雨長變 井安水 梨草大 浦長車</p> <p>麻田内 雨長變 井安水 梨草大 浦長車</p>	<p>富平郡</p> <p>長東郡 東内</p> <p>富平内 長東郡 東内</p>	<p>江華郡</p> <p>毛日玉上 山車丁 堂多 下番山 魚場川丁</p> <p>江華内 毛日玉上 山車丁 堂多 下番山 魚場川丁</p>

<p>坡州郡</p> <p>四下栗 上栗 郡北 郡中</p> <p>坡州内 四下栗 上栗 郡北 郡中</p>	<p>抱川郡</p> <p>新島保州 風里串洞 雲七紫泉 泉井谷峴 坡馬白廣</p> <p>抱川内 新島保州 風里串洞 雲七紫泉 泉井谷峴 坡馬白廣</p>	<p>豐德郡</p> <p>外内四郡 北洞内 山東内 内村所 青内外 松北所</p> <p>豐德内 外内四郡 北洞内 山東内 内村所 青内外 松北所</p>
<p>竹山郡</p> <p>道南北西府 一ニニニ一</p> <p>竹山内 道南北西府 一ニニニ一</p>	<p>長湍郡</p> <p>郡長江東 内縣西道 内内 小古江長 南南北北</p> <p>長湍内 郡長江東 内縣西道 内内 小古江長 南南北北</p>	<p>龍仁郡</p> <p>郡長江東 内縣西道 内内 小古江長 南南北北</p> <p>龍仁内 郡長江東 内縣西道 内内 小古江長 南南北北</p>
<p>果川郡</p> <p>下郡内 北内 上東 西</p> <p>果川内 下郡内 北内 上東 西</p>	<p>利川郡</p> <p>上東村 西縣器胸邑 内賢谷興内</p> <p>利川内 上東村 西縣器胸邑 内賢谷興内</p>	<p>楊根郡</p> <p>古西南邑 邑中内 西南東 終終終</p> <p>楊根内 古西南邑 邑中内 西南東 終終終</p>
<p>開城郡</p> <p>南</p> <p>開城内 南</p>	<p>加平郡</p> <p>北北南東 東部 西部 南部</p> <p>加平内 北北南東 東部 西部 南部</p>	<p>蔚州郡</p> <p>古西南邑 邑中内 西南東 終終終</p> <p>蔚州内 古西南邑 邑中内 西南東 終終終</p>

統監府 京畿道 楊州郡 陽智郡 楊川郡 陽城郡 漣川郡 蔚州郡 通津郡 南陽郡 麻田郡 富平郡 江華郡

交河郡	廣州郡	永平郡	安山郡	朔寧郡	始興郡	振威郡	金浦郡
三内上仁府 海寺可道政内	九元下 耳堂道	北二郡 東内	栗見長島奇北加 洞内頭嶺村里士	月五郡 谷里内	北東 松南	東郡 上南	高對郡 高蘭丹内
松北外下佛 寺寺可道恩鉄	炭青支 浦岩石	四下 里	立其晚大木加所 長佐谷門村洞村	北草馬 方山游	北東 松南	東郡 上南	麻里藤石 村
仙源 吉源	衛縣瓦 洞内洞	四下 里	松北德于月金居竹 竹佐谷谷洞谷谷	聲大仁 申月化	北東 松南	東郡 上南	古馬 縣内山
龍島嶼	新石 五里	南一 東		中			

高陽郡	安城郡	朔寧郡	始興郡	振威郡	金浦郡
炭青支 浦岩石	上郡 東内	月五郡 谷里内	北東 松南	東郡 上南	東郡 上南
衛縣瓦 洞内洞	四下 里	北草馬 方山游	北東 松南	東郡 上南	東郡 上南
新石 五里	南一 東	聲大仁 申月化			

廣州郡	安城郡	朔寧郡	始興郡	振威郡	金浦郡
九元下 耳堂道	上郡 東内	月五郡 谷里内	北東 松南	東郡 上南	東郡 上南
沙松求 里里知 大山大道	四下 里	北草馬 方山游	北東 松南	東郡 上南	東郡 上南
神己中 穴浦	南一 東	聲大仁 申月化			

積城郡	忠州郡	朔寧郡	始興郡	振威郡	金浦郡
古余二 頭方炭	朱旺三 城來升	月五郡 谷里内	北東 松南	東郡 上南	東郡 上南
所丙馬 古内山	俗馬水山 離老汗外	北草馬 方山游	北東 松南	東郡 上南	東郡 上南
五城松 桑南庄	思炭西山 角釜尼内	聲大仁 申月化			

水原郡	忠州郡	朔寧郡	始興郡	振威郡	金浦郡
日南 川部	朱旺三 城來升	月五郡 谷里内	北東 松南	東郡 上南	東郡 上南
蓋南 村	俗馬水山 離老汗外	北草馬 方山游	北東 松南	東郡 上南	東郡 上南
三北 峰部	思炭西山 角釜尼内	聲大仁 申月化			

忠清北道	忠州郡	朔寧郡	始興郡	振威郡	金浦郡
日南 川部	朱旺三 城來升	月五郡 谷里内	北東 松南	東郡 上南	東郡 上南
蓋南 村	俗馬水山 離老汗外	北草馬 方山游	北東 松南	東郡 上南	東郡 上南
三北 峰部	思炭西山 角釜尼内	聲大仁 申月化			

陰城郡	忠州郡	朔寧郡	始興郡	振威郡	金浦郡
近東 四道	朱旺三 城來升	月五郡 谷里内	北東 松南	東郡 上南	東郡 上南
無南 極	俗馬水山 離老汗外	北草馬 方山游	北東 松南	東郡 上南	東郡 上南
甘道 味	思炭西山 角釜尼内	聲大仁 申月化			

報恩郡	忠州郡	朔寧郡	始興郡	振威郡	金浦郡
法川所居 旺岐香谷	朱旺三 城來升	月五郡 谷里内	北東 松南	東郡 上南	東郡 上南
笠枝沙金 洞内多目	俗馬水山 離老汗外	北草馬 方山游	北東 松南	東郡 上南	東郡 上南
豆大孟 衣鳥洞	思炭西山 角釜尼内	聲大仁 申月化			

統監府 江原道 平海郡 平康郡 平昌郡 麟蹄郡 橫城郡 淮陽郡 華川郡 杆城郡 楊口郡 蔚珍郡 寧城郡 清風郡 清州郡 清安郡 青山郡 伊川郡 八二四

<p>美羅郡 内 面</p> <p>大和 北 名</p> <p>珍南 南 名</p>	<p>平昌郡 内 面</p> <p>高柳 西 内 名</p> <p>木南 南 名</p>	<p>平康郡 内 面</p> <p>近南 北 内 名</p> <p>近南 北 内 名</p>	<p>平海郡 内 面</p> <p>下樂 南 内 名</p> <p>古味 南 内 名</p>	<p>麟蹄郡 内 面</p> <p>内郡 内 名</p> <p>麟蹄 東 北 名</p>	<p>杆城郡 内 面</p> <p>南郡 内 名</p> <p>南郡 下 東 北 名</p>	<p>蔚珍郡 内 面</p> <p>右川 南 内 名</p> <p>右川 上 東 北 名</p>	<p>寧城郡 内 面</p> <p>養元 南 内 名</p> <p>養元 山 南 名</p>	<p>蔚珍郡 内 面</p> <p>蔚珍 北 内 名</p> <p>蔚珍 近 南 北 名</p>	<p>原州郡 内 面</p> <p>原州 北 内 名</p> <p>原州 近 南 北 名</p>	<p>通川郡 内 面</p> <p>上郡 内 名</p> <p>上郡 亥 北 下 東 南 名</p>	<p>楊口郡 内 面</p> <p>楊口 北 下 東 南 名</p> <p>楊口 亥 北 下 東 南 名</p>	<p>杆城郡 内 面</p> <p>杆城 南 内 名</p> <p>杆城 下 東 北 上 名</p>	<p>蔚珍郡 内 面</p> <p>蔚珍 北 内 名</p> <p>蔚珍 近 南 北 名</p>	<p>原州郡 内 面</p> <p>原州 北 内 名</p> <p>原州 近 南 北 名</p>	<p>通川郡 内 面</p> <p>通川 北 内 名</p> <p>通川 亥 北 下 東 南 名</p>	<p>楊口郡 内 面</p> <p>楊口 北 下 東 南 名</p> <p>楊口 亥 北 下 東 南 名</p>	<p>杆城郡 内 面</p> <p>杆城 南 内 名</p> <p>杆城 下 東 北 上 名</p>	<p>蔚珍郡 内 面</p> <p>蔚珍 北 内 名</p> <p>蔚珍 近 南 北 名</p>	<p>原州郡 内 面</p> <p>原州 北 内 名</p> <p>原州 近 南 北 名</p>
--	--	--	--	--	--	--	--	--	--	--	--	--	--	--	--	--	--	--	--

統監府 江原道 平海郡 平康郡 平昌郡 麟蹄郡 橫城郡 淮陽郡 華川郡 杆城郡 楊口郡 蔚珍郡 寧城郡 清風郡 清州郡 清安郡 青山郡 伊川郡 八二五

<p>上郡 内 面</p> <p>梅下 西 名</p> <p>梅下 南 名</p>	<p>黃澗郡 内 面</p> <p>水縣 内 名</p> <p>水縣 回 内 名</p>	<p>文義郡 内 面</p> <p>北郡 内 名</p> <p>北郡 西 東 南 名</p>	<p>丹陽郡 内 面</p> <p>住郡 内 名</p> <p>住郡 野 東 南 名</p>	<p>永春郡 内 面</p> <p>永春 東 南 名</p> <p>永春 魚 上 大 車 衣 谷 名</p>	<p>延豐郡 内 面</p> <p>延豐 南 西 東 北 名</p> <p>延豐 南 西 東 北 名</p>	<p>永同郡 内 面</p> <p>永同 南 西 東 北 名</p> <p>永同 南 西 東 北 名</p>	<p>清州郡 内 面</p> <p>清州 北 南 東 西 名</p> <p>清州 北 南 東 西 名</p>	<p>清安郡 内 面</p> <p>清安 北 南 東 西 名</p> <p>清安 北 南 東 西 名</p>	<p>青山郡 内 面</p> <p>青山 北 南 東 西 名</p> <p>青山 北 南 東 西 名</p>	<p>清風郡 内 面</p> <p>清風 北 南 東 西 名</p> <p>清風 北 南 東 西 名</p>	<p>江原道 内 面</p> <p>江原 北 南 東 西 名</p> <p>江原 北 南 東 西 名</p>	<p>伊川郡 内 面</p> <p>伊川 北 南 東 西 名</p> <p>伊川 北 南 東 西 名</p>	<p>清州郡 内 面</p> <p>清州 北 南 東 西 名</p> <p>清州 北 南 東 西 名</p>	<p>清安郡 内 面</p> <p>清安 北 南 東 西 名</p> <p>清安 北 南 東 西 名</p>	<p>青山郡 内 面</p> <p>青山 北 南 東 西 名</p> <p>青山 北 南 東 西 名</p>	<p>清風郡 内 面</p> <p>清風 北 南 東 西 名</p> <p>清風 北 南 東 西 名</p>	<p>江原道 内 面</p> <p>江原 北 南 東 西 名</p> <p>江原 北 南 東 西 名</p>	<p>伊川郡 内 面</p> <p>伊川 北 南 東 西 名</p> <p>伊川 北 南 東 西 名</p>
---	--	--	--	--	--	--	--	--	--	--	--	--	--	--	--	--	--	--

正之安 加利坡 好梅谷 宮興寺 所草 乃村 甘勿岳 北 詠歸美

江陵郡 鐵原郡 安峽郡 三陟郡 歙谷郡 金化郡 金城郡 襄陽郡 春川郡 旌善郡

南一里 南二里 南三里 南四里 南五里 南六里 南七里 南八里 南九里 南十里

河川 沙川 連谷 新里 北里 南里 東里 西里 南里 北里

高城郡 安峽郡 三陟郡 歙谷郡 金化郡 金城郡 襄陽郡 春川郡 旌善郡

東一里 東二里 東三里 東四里 東五里 東六里 東七里 東八里 東九里 東十里

洪川郡 安峽郡 三陟郡 歙谷郡 金化郡 金城郡 襄陽郡 春川郡 旌善郡

東一里 東二里 東三里 東四里 東五里 東六里 東七里 東八里 東九里 東十里

黃海道 栗郡 豐川郡 兔山郡 襄陽郡 津郡 海州郡

東一里 東二里 東三里 東四里 東五里 東六里 東七里 東八里 東九里 東十里

白川郡 豐川郡 兔山郡 襄陽郡 津郡 海州郡

東一里 東二里 東三里 東四里 東五里 東六里 東七里 東八里 東九里 東十里

鳳山郡 平山郡 長淵郡 長連郡 海州郡

東一里 東二里 東三里 東四里 東五里 東六里 東七里 東八里 東九里 東十里

洞仙土城山山水 外邑金山寶上 樂山龍湖海安

●**文** 化 郡 松林山山山枝谷 東海於於檢古 江右佐乞丹壯 海代白三 南陳雲谷

●**谷** 山 郡 永基天仁都 豐聖柱濟時 三浩木敬龜 田深谷天洛 育九德高新 龍林水井橋

●**安** 岳 郡 方四洪 洞部長 道北東 隆部部 龍弓南 川位部

●**金** 川 郡 清水下上 水里柳聖 上カ下カ 方聖方 下カ上カ 方柳

●**康** 翎 郡 弓四萬 村部山 方華華 竹里川 龍興用 門旺孫

●**延** 安 郡 風雪下東 鳴中園村 花清四免 村深村美 邑上桃伊 内園花翠

●**載** 寧 郡 長吃大龍大 庚紅德門元 細銀香安遠 瀾川村谷城石 順板草四文龍 豐橋郊河山淵

●**松** 禾 郡 山東縣左合 外内灘 郡北馬好口 内山賢耳 西古九冬右 縣水火

●**黃** 州 郡 鳳富 峴民 我龍 眉淵 新嶺 興州

●**延** 安 郡 福安 嶺峴 金食 浦峴 薪 城

●**載** 寧 郡 上左 下右 左下 右 上 西 下 湖

●**松** 禾 郡 上長 下長 中長 上桃 下桃 上蓬 下蓬 上蓮 下蓮 上花 下花

●**信** 川 郡 中水麻沙古 部回伊島 多西赤榮 院里岩村 東栗餘芝 里灘伊

●**遂** 安 郡 東龍坪細道中 部淵里下上 禾内所道栗 回己沙下里 梅象木細九 陽德甘上井

●**載** 寧 郡 貴香新金元 上隆北猪猪 貴甘新乃東 下村南谷里 草大大大四 召下上里

●**松** 禾 郡 上長 下長 中長 上桃 下桃 上蓬 下蓬 上蓮 下蓮 上花 下花

●**瑞** 興 郡 邑月加大大陵東 内河山井洞部 加魚龍斗西 申鷹寺羅部 竹擊於加馬 嶺月項介山

●**遂** 安 郡 大東水所大 坪部口内千 泉西栗公延 谷部界洞殿 橋城大 洞洞洞

●**載** 寧 郡 貴香新金元 上隆北猪猪 貴甘新乃東 下村南谷里 草大大大四 召下上里

●**德** 川 郡 龍南南大 山山山江 龍古在榮林栗大 淵和里足原里實 四青龍斧石金 山龍岳山申

●**平** 安 南 道 大東水所大 坪部口内千 泉西栗公延 谷部界洞殿 橋城大 洞洞洞

●**平** 壤 郡 厚仙龍 德院化 楓濟城 田南内 墓縣 賢内

●**德** 川 郡 龍南南大 山山山江 龍古在榮林栗大 淵和里足原里實 四青龍斧石金 山龍岳山申

●**三** 和 府 旭起 龍井 平壤 東里見 忠清 中里

●**平** 壤 郡 厚仙龍 德院化 楓濟城 田南内 墓縣 賢内

●**德** 川 郡 龍南南大 山山山江 龍古在榮林栗大 淵和里足原里實 四青龍斧石金 山龍岳山申

●**東** 城 山 郡 東城山 黃海 江原 忠清

●**平** 壤 郡 厚仙龍 德院化 楓濟城 田南内 墓縣 賢内

●**德** 川 郡 龍南南大 山山山江 龍古在榮林栗大 淵和里足原里實 四青龍斧石金 山龍岳山申

<p>● 陽徳郡</p> <p>北多小堂多吾 里リ井井岫山 中テ大世キ三 里リ井井申存 南テ吾反月 里リ申池申</p>	<p>● 咸從郡</p> <p>外テ中テ郡 四テ南テ内テ 北テ内テ内テ 南テ東テ 中テ外テ 四テ東テ</p>	<p>● 价川郡</p> <p>瑞テ雲テ龍リ金テ鳳テ 河テ洞テ井テ川テ岫テ 龍リ海テ新テ朝テ日 岫テ晏テ井テ陽テ池 和テ多テ山テ普テ 村テ美テ南テ雲テ</p>	<p>● 龍岡郡</p> <p>洛テ上テ九テ大テ 川テ龍テ龍テ倫テ 化テ大テ郡テ 村テ邱テ内テ 突テ下テ温テ 江テ龍テ泉テ</p>
<p>● 江東郡</p> <p>大テ新テ温テ快テ豊テ 白テ昌テ和テ樂テ瑞テ 小テ錦テ新テ永テ永テ 白テ城テ化テ清テ寧テ 長テ新テ成テ文テ 興テ龍テ龍テ谷テ</p>	<p>● 寧遠郡</p> <p>草テ國テ師テ 谷テ寶テ賢テ 松テ黄テ聖テ 石テ赤テ陶テ 星テ赤テ赤テ 台テ石テ城テ</p>	<p>● 飯山郡</p> <p>草テ國テ師テ 谷テ寶テ賢テ 松テ黄テ聖テ 石テ赤テ陶テ 星テ赤テ赤テ 台テ石テ城テ</p>	<p>● 江西郡</p> <p>龍リ上テ蓮テ徳テ東テ 興テ界テ下テ池テ部テ 高テ不テ通テ海テ中テ 下テ山テ湖テ栗テ部テ 水テ青テ白テ蘇テ西テ 南テ池テ蠶テ湖テ部テ</p>
<p>● 永柔郡</p> <p>龍リ上テ蓮テ徳テ東テ 興テ界テ下テ池テ部テ 高テ不テ通テ海テ中テ 下テ山テ湖テ栗テ部テ 水テ青テ白テ蘇テ西テ 南テ池テ蠶テ湖テ部テ</p>	<p>● 三登郡</p> <p>南テ燕テ文テ尼テ東テ 松テ垆テ谷テ山テ 四テ平テ龍テ青テ雲テ 湖テ頭テ山テ谷テ南テ 南テ漏テ萬テ大テ州テ 泉テ花テ代テ北テ</p>	<p>● 安州郡</p> <p>南テ燕テ文テ尼テ東テ 松テ垆テ谷テ山テ 四テ平テ龍テ青テ雲テ 湖テ頭テ山テ谷テ南テ 南テ漏テ萬テ大テ州テ 泉テ花テ代テ北テ</p>	<p>● 祥原郡</p> <p>上テ水テ邑テ 道テ山テ内テ 楓テ天テ紅テ 洞テ谷テ岩テ 培テ下テ 和テ道テ</p>

<p>● 順川郡</p> <p>冬リ自テ東テ郡テ 花テ徳テ頭テ内テ 鎮テ龍テ公テ定テ 坊テ興テ田テ坊テ 蓮テ平テ松テ 花テ川テ岫テ</p>	<p>● 順安郡</p> <p>高テ下テ法テ三テ東テ東テ 里リ檢テ里リ里リ山テ部テ 補テ坪テ艾テ翻テ右テ四テ 民テ里リ山テ山テ上テ部テ 唐テ上テ吹テ右テ松テ 里リ檢テ吹テ下テ里リ</p>	<p>● 肅川郡</p> <p>高テ下テ法テ三テ東テ東テ 里リ檢テ里リ里リ山テ部テ 補テ坪テ艾テ翻テ右テ四テ 民テ里リ山テ山テ上テ部テ 唐テ上テ吹テ右テ松テ 里リ檢テ吹テ下テ里リ</p>	<p>● 成川郡</p> <p>玉テ雷テ 井テ封テ 廣テ龍テ 泉テ泉テ 仁テ 化テ</p>	<p>● 孟山郡</p> <p>五テ柏テ月テ郡テ 灘テ洞テ灘テ内テ 嶺テ山テ龍テ豐テ 洞テ城テ谷テ田テ 雲テ岐テ 岩テ厚テ</p>	<p>● 慈山郡</p> <p>院テ上テ 密テ里テ</p>	<p>● 義州府</p> <p>所テ古テ威テ州テ 串テ邑テ化テ内テ 月テ水テ枇テ光テ 華テ鎮テ岫テ城テ 廣テ古テ威テ津テ 坪テ城テ遠テ里テ</p>	<p>● 龍川府</p> <p>彌テ楊テ外テ府テ東テ府テ 羅テ山テ上テ上テ南テ下テ内テ 薪テ楊テ外テ内テ北テ舊テ 島テ下テ下テ上テ上テ邑テ 楊テ光テ内テ北テ東テ 西テ化テ下テ下テ上テ</p>	<p>● 平安北道</p> <p>文テ順テ大テ九テ 興テ龍テ谷テ龍テ 四テ臥テ泉テ藍テ 部テ龍テ谷テ田テ 樹テ三テ文テ崇テ 灘テ波テ憲テ仁テ 上テ四テ柳テ仁テ 部テ住テ洞テ山テ 龍テ城テ竹テ 灘テ岩テ田テ 天テ三テ雲テ 城テ岐テ山テ</p>	<p>● 博川郡</p> <p>南テ郡テ 内テ内テ 徳テ四テ 安テ 東テ</p>	<p>● 渭原郡</p> <p>松テ加テ山テ 長テ山テ 館テ玉テ 里テ倫テ 古テ古テ 郭テ郭テ 朔テ朔テ</p>	<p>● 安州郡</p> <p>南テ郡テ 内テ内テ 徳テ四テ 安テ 東テ</p>
---	---	---	---	---	-----------------------------------	---	---	--	--	--	--

統監府 平安南道 龍岡郡 价川郡 成徳郡 陽徳郡 江東郡 江西郡 永柔郡 安州郡 三登郡 祥原郡



安 <sup>ア</sup> 黄 <sup>ワウ</sup> 水 <sup>スイ</sup> 忠 <sup>チュウ</sup> 和 <sup>ワ</sup> 城 <sup>シヤウ</sup> 同 <sup>ドウ</sup> 洞 <sup>ドウ</sup> 訓 <sup>クン</sup> 浦 <sup>フ</sup> 水 <sup>スイ</sup> 種 <sup>シュウ</sup> 戎 <sup>ジュウ</sup> 項 <sup>キヤウ</sup> 遠 <sup>エン</sup> 城 <sup>シヤウ</sup> 柔 <sup>ジュウ</sup> 美 <sup>メイ</sup> 瓦 <sup>ワ</sup> 於 <sup>オ</sup> 於 <sup>オ</sup> 遠 <sup>エン</sup> 銭 <sup>セン</sup> 洞 <sup>ドウ</sup> 厚 <sup>コウ</sup>	● 穩 <sup>ウン</sup> 城 <sup>シヤウ</sup> 郡 <sup>クン</sup> 名	● 城 <sup>シヤウ</sup> 津 <sup>シン</sup> 府 <sup>フ</sup> 名	● 慶 <sup>ケイ</sup> 興 <sup>キョウ</sup> 府 <sup>フ</sup> 名	● 咸 <sup>カン</sup> 鏡 <sup>キョウ</sup> 北 <sup>キョク</sup> 道 <sup>ドウ</sup> 名
● 富 <sup>フ</sup> 寧 <sup>ネイ</sup> 郡 <sup>クン</sup> 名	● 慶 <sup>ケイ</sup> 源 <sup>ゲン</sup> 郡 <sup>クン</sup> 名	● 會 <sup>ケイ</sup> 寧 <sup>ネイ</sup> 郡 <sup>クン</sup> 名	● 鏡 <sup>キョウ</sup> 城 <sup>シヤウ</sup> 郡 <sup>クン</sup> 名	● 鐘 <sup>シヤウ</sup> 城 <sup>シヤウ</sup> 郡 <sup>クン</sup> 名
● 明 <sup>メイ</sup> 川 <sup>セン</sup> 郡 <sup>クン</sup> 名	● 吉 <sup>キツ</sup> 州 <sup>シユウ</sup> 郡 <sup>クン</sup> 名	● 茂 <sup>モウ</sup> 山 <sup>サン</sup> 郡 <sup>クン</sup> 名	● 鐘 <sup>シヤウ</sup> 城 <sup>シヤウ</sup> 郡 <sup>クン</sup> 名	● 鐘 <sup>シヤウ</sup> 城 <sup>シヤウ</sup> 郡 <sup>クン</sup> 名
● 間 <sup>カン</sup> 島 <sup>シマ</sup> 名	● 茂 <sup>モウ</sup> 山 <sup>サン</sup> 郡 <sup>クン</sup> 名	● 鐘 <sup>シヤウ</sup> 城 <sup>シヤウ</sup> 郡 <sup>クン</sup> 名	● 鐘 <sup>シヤウ</sup> 城 <sup>シヤウ</sup> 郡 <sup>クン</sup> 名	● 鐘 <sup>シヤウ</sup> 城 <sup>シヤウ</sup> 郡 <sup>クン</sup> 名

畿内府 成鏡北道 慶興府 津府 會寧郡 鏡城郡 吉州郡 明川郡 鐘城郡 茂山郡 同島八三五

● 文 <sup>ブン</sup> 川 <sup>セン</sup> 郡 <sup>クン</sup> 名	● 端 <sup>タン</sup> 川 <sup>セン</sup> 郡 <sup>クン</sup> 名	● 洪 <sup>コウ</sup> 原 <sup>ゲン</sup> 郡 <sup>クン</sup> 名	● 高 <sup>コウ</sup> 原 <sup>ゲン</sup> 郡 <sup>クン</sup> 名	● 定 <sup>テイ</sup> 平 <sup>ヘイ</sup> 郡 <sup>クン</sup> 名	● 永 <sup>エイ</sup> 興 <sup>キョウ</sup> 郡 <sup>クン</sup> 名	● 安 <sup>アン</sup> 邊 <sup>ベン</sup> 郡 <sup>クン</sup> 名	● 水 <sup>スイ</sup> 郡 <sup>クン</sup> 名	● 安 <sup>アン</sup> 邊 <sup>ベン</sup> 郡 <sup>クン</sup> 名
● 甲 <sup>カウ</sup> 山 <sup>サン</sup> 郡 <sup>クン</sup> 名	● 洪 <sup>コウ</sup> 原 <sup>ゲン</sup> 郡 <sup>クン</sup> 名	● 高 <sup>コウ</sup> 原 <sup>ゲン</sup> 郡 <sup>クン</sup> 名	● 定 <sup>テイ</sup> 平 <sup>ヘイ</sup> 郡 <sup>クン</sup> 名	● 永 <sup>エイ</sup> 興 <sup>キョウ</sup> 郡 <sup>クン</sup> 名	● 安 <sup>アン</sup> 邊 <sup>ベン</sup> 郡 <sup>クン</sup> 名	● 水 <sup>スイ</sup> 郡 <sup>クン</sup> 名	● 安 <sup>アン</sup> 邊 <sup>ベン</sup> 郡 <sup>クン</sup> 名	
● 甲 <sup>カウ</sup> 山 <sup>サン</sup> 郡 <sup>クン</sup> 名	● 洪 <sup>コウ</sup> 原 <sup>ゲン</sup> 郡 <sup>クン</sup> 名	● 高 <sup>コウ</sup> 原 <sup>ゲン</sup> 郡 <sup>クン</sup> 名	● 定 <sup>テイ</sup> 平 <sup>ヘイ</sup> 郡 <sup>クン</sup> 名	● 永 <sup>エイ</sup> 興 <sup>キョウ</sup> 郡 <sup>クン</sup> 名	● 安 <sup>アン</sup> 邊 <sup>ベン</sup> 郡 <sup>クン</sup> 名	● 水 <sup>スイ</sup> 郡 <sup>クン</sup> 名	● 安 <sup>アン</sup> 邊 <sup>ベン</sup> 郡 <sup>クン</sup> 名	
● 甲 <sup>カウ</sup> 山 <sup>サン</sup> 郡 <sup>クン</sup> 名	● 洪 <sup>コウ</sup> 原 <sup>ゲン</sup> 郡 <sup>クン</sup> 名	● 高 <sup>コウ</sup> 原 <sup>ゲン</sup> 郡 <sup>クン</sup> 名	● 定 <sup>テイ</sup> 平 <sup>ヘイ</sup> 郡 <sup>クン</sup> 名	● 永 <sup>エイ</sup> 興 <sup>キョウ</sup> 郡 <sup>クン</sup> 名	● 安 <sup>アン</sup> 邊 <sup>ベン</sup> 郡 <sup>クン</sup> 名	● 水 <sup>スイ</sup> 郡 <sup>クン</sup> 名	● 安 <sup>アン</sup> 邊 <sup>ベン</sup> 郡 <sup>クン</sup> 名	

文川郡 端川郡 洪原郡 高原郡 定平郡 永興郡 安邊郡 水郡

甲山郡

甲山郡

甲山郡

甲山郡

甲山郡

甲山郡

甲山郡

甲山郡

甲山郡

甲山郡

甲山郡





川北河川南高州南州北一山郡北二

●公州郡 洪州郡 燕岐郡 定山郡 天安郡 稷山郡 舒川郡 新昌郡 庇仁郡 木川郡 青陽郡 石城郡

●洪州郡 牛牛新德鳴三三南 井灘下カ期灘岐+郡 益曲木ボ寺正陽東 谷火川洞谷安里部 長城辰新要反縣 尺頭頭上堂浦内

●天安郡 仍火内 仍火内 仍火内 仍火内 仍火内 仍火内 仍火内 仍火内 仍火内 仍火内

●定山郡 北南北 北南北 北南北 北南北 北南北 北南北 北南北 北南北 北南北 北南北

●舒川郡 外東部 外東部 外東部 外東部 外東部 外東部 外東部 外東部 外東部 外東部

●新昌郡 文四外 文四外 文四外 文四外 文四外 文四外 文四外 文四外 文四外 文四外

●石城郡 南四邑 南四邑 南四邑 南四邑 南四邑 南四邑 南四邑 南四邑 南四邑 南四邑

●青陽郡 南一邑 南一邑 南一邑 南一邑 南一邑 南一邑 南一邑 南一邑 南一邑 南一邑

●木川郡 東郡内 東郡内 東郡内 東郡内 東郡内 東郡内 東郡内 東郡内 東郡内 東郡内

●庇仁郡 東郡内 東郡内 東郡内 東郡内 東郡内 東郡内 東郡内 東郡内 東郡内 東郡内

●大邱郡 上縣内 上縣内 上縣内 上縣内 上縣内 上縣内 上縣内 上縣内 上縣内 上縣内

●咸昌郡 北樂邑 北樂邑 北樂邑 北樂邑 北樂邑 北樂邑 北樂邑 北樂邑 北樂邑 北樂邑

●河陽郡 南四邑 南四邑 南四邑 南四邑 南四邑 南四邑 南四邑 南四邑 南四邑 南四邑

●知禮郡 曾下外 曾下外 曾下外 曾下外 曾下外 曾下外 曾下外 曾下外 曾下外 曾下外

●龍宮郡 申内四新 申内四新 申内四新 申内四新 申内四新 申内四新 申内四新 申内四新 申内四新 申内四新

●開寧郡 富牙農 富牙農 富牙農 富牙農 富牙農 富牙農 富牙農 富牙農 富牙農 富牙農

●長壽郡 縣内西北 縣内西北 縣内西北 縣内西北 縣内西北 縣内西北 縣内西北 縣内西北 縣内西北 縣内西北

●豐基郡 上春林四郡 上春林四郡 上春林四郡 上春林四郡 上春林四郡 上春林四郡 上春林四郡 上春林四郡 上春林四郡 上春林四郡

法仁甘河達 化興川北西 省花租河城 平縣內殿西 守玉月河河 東浦背南東	東宜邑 上西内 宜西 東 東北 下	禮安郡 西邑 内 南 於 北畝 谷	江見内 東谷南 川西 北 江山 西内
石縣李 本内令 花西中 谷里里 召南 召本	慶山郡 西邑 内 北東 南	軍威郡 西邑 内 南 於 北畝 谷	玄風郡 論馬求云縣 工山智萬内 西毛鳥未東 部老舌赤部 声巨山妙瑜 長乙山田洞伽
府内 東 先 東 後	慶州郡 西邑 内 北東 南	慶山郡 石縣李 本内令 花西中 谷里里 召南 召本	興海郡 杞西北東 溪下部 北南東西 安下部 神東北 光上上
山永加戸身邑 東順南縣南内 山山加加草身 北南西東谷北 化山加加戸身 庄西北縣南東	慶山郡 津茶蘇道邑高安牛九 村山野長内谷林村音 旺加仁黒乃下下松 旨縣谷水谷洞彌泉 奮老徳雲館上 谷多谷羅洞洞長	高靈郡 杞西北東 溪下部 北南東西 安下部 神東北 光上上	興海郡 杞西北東 溪下部 北南東西 安下部 神東北 光上上

北巨毛比道内 習金沙谷谷西 送古蒼原古内 林見水谷村東 鳴山七父元完 山底百谷堂山	永川郡 青北南 二二 首東邑 比内 石青北 保初初	英陽郡 中内 南 西東 外北 南	盈徳郡 阿慈 川川 北業 安陽 還 節
府内 東 先 東 後	延日郡 北於權可奉 火先興香 川辰豆山 上穴田伊 末赤好望 殿布文関	榮川郡 豐一臨臨西南 西直西内後生 豐豐臨臨北南 北内北東先後 豐吉臨北西 南安南後先	義興郡 川巴果古金 下加内大泉 位求果南郡 其所要外川内 黃川代助助米 南上項カ南谷
佳玉南 音山部 山舍北 雲谷部 上育貼 川山谷	義城郡 巢縣身小中 野内南首里 併牛友下 南山保里 併併乃巴 西東花立	義興郡 川巴果古金 下加内大泉 位求果南郡 其所要外川内 黃川代助助米 南上項カ南谷	金山郡 龜金召 山縣文 丹石徳 村田谷 安風 平陽
化外青外内内 東南南東北東 化李功長中内 西東東川北南 化李功青中内 北西西東東西	尙州郡 川巴果古金 下加内大泉 位求果南郡 其所要外川内 黃川代助助米 南上項カ南谷	金山郡 龜金召 山縣文 丹石徳 村田谷 安風 平陽	興海郡 杞西北東 溪下部 北南東西 安下部 神東北 光上上

銀尺 外西 外北

漆谷郡

眞寶郡

靑松郡

星洲郡

東上 西北 道文 下村

仁同郡

清道郡

府府

順興郡

仁同郡

清道郡

府府

順興郡

仁同郡

清道郡

府府

順興郡

仁同郡

清道郡

府府

順興郡

仁同郡

清道郡

府府

順興郡

仁同郡

清道郡

府府

順興郡

仁同郡

清道郡

府府

善山郡

善山郡

善山郡

善山郡

善山郡

善山郡

善山郡

善山郡

善山郡

善山郡

善山郡

善山郡

善山郡

善山郡

善山郡

善山郡

善山郡

善山郡

善山郡

善山郡

善山郡

善山郡

善山郡

善山郡

善山郡

善山郡

善山郡

善山郡

善山郡

善山郡

善山郡

善山郡

善山郡

善山郡

善山郡

善山郡

善山郡

善山郡

善山郡

善山郡

銀尺 外西 外北

漆谷郡

眞寶郡

靑松郡

星洲郡

東上 西北 道文 下村

仁同郡

清道郡

府府

順興郡

仁同郡

清道郡

府府

順興郡

仁同郡

清道郡

府府

順興郡

仁同郡

清道郡

府府

順興郡

仁同郡

清道郡

府府

順興郡

仁同郡

清道郡

府府

順興郡

仁同郡

清道郡

府府

善山郡

善山郡

善山郡

善山郡

善山郡

善山郡

善山郡

善山郡

善山郡

善山郡

善山郡

善山郡

善山郡

善山郡

善山郡

善山郡

善山郡

善山郡

善山郡

善山郡

善山郡

善山郡

善山郡

善山郡

善山郡

善山郡

善山郡

善山郡

善山郡

善山郡

善山郡

善山郡

善山郡

善山郡

善山郡

善山郡

善山郡

善山郡

善山郡

善山郡

山外 丹城郡 靈山郡 草溪郡 南海郡 蔚山郡 鬱島郡 陝川郡 固城郡 昆陽郡 安義郡

山外 丹城郡 靈山郡 草溪郡 南海郡 蔚山郡 鬱島郡 陝川郡 固城郡 昆陽郡 安義郡

丹城郡 靈山郡 草溪郡 南海郡 蔚山郡 鬱島郡 陝川郡 固城郡 昆陽郡 安義郡

靈山郡 草溪郡 南海郡 蔚山郡 鬱島郡 陝川郡 固城郡 昆陽郡 安義郡

草溪郡 南海郡 蔚山郡 鬱島郡 陝川郡 固城郡 昆陽郡 安義郡

蔚山郡 鬱島郡 陝川郡 固城郡 昆陽郡 安義郡

鬱島郡 陝川郡 固城郡 昆陽郡 安義郡

陝川郡 固城郡 昆陽郡 安義郡

固城郡 昆陽郡 安義郡

南海郡 蔚山郡 鬱島郡 陝川郡 固城郡 昆陽郡 安義郡

蔚山郡 鬱島郡 陝川郡 固城郡 昆陽郡 安義郡

鬱島郡 陝川郡 固城郡 昆陽郡 安義郡

陝川郡 固城郡 昆陽郡 安義郡

固城郡 昆陽郡 安義郡

昆陽郡 安義郡

安義郡

安義郡

安義郡

安義郡

安義郡

安義郡

安義郡

安義郡

安義郡

安義郡

安義郡

安義郡

安義郡

安義郡

安義郡

安義郡

安義郡

安義郡

統監府 慶尚南道 山清郡 三嘉郡 機張郡 巨濟郡 居昌郡 宜寧郡 金海郡 熊川郡 密陽郡





統監府 全羅南道 麗水郡 南平郡 樂安郡 羅州郡 光陽郡 興陽郡 光州郡 谷城郡 康津郡 珍島郡 統州郡 和順郡 海南郡 咸平郡 莞島郡 大靜郡 潭陽郡 靈巖郡 靈光郡 八五〇

長城郡

珍島郡

綾州郡

新州郡

麗水郡

南平郡

康津郡

和順郡

海南郡

咸平郡

羅州郡

樂安郡

光州郡

興陽郡

莞島郡

大靜郡

靈巖郡

潭陽郡

靈巖郡

靈巖郡

靈巖郡

靈巖郡

靈巖郡

靈巖郡

靈巖郡

靈巖郡

靈巖郡

靈巖郡

統監府 全羅南道 麗水郡 南平郡 樂安郡 羅州郡 光陽郡 興陽郡 光州郡 谷城郡 康津郡



<p>● 求禮郡</p> <p>求禮郡 名</p> <p>求禮郡 名</p>	<p>● 玉果郡</p> <p>玉果郡 名</p> <p>玉果郡 名</p>	<p>● 濟州郡</p> <p>濟州郡 名</p> <p>濟州郡 名</p>	<p>● 昌平郡</p> <p>昌平郡 名</p> <p>昌平郡 名</p>	<p>● 順天郡</p> <p>順天郡 名</p> <p>順天郡 名</p>	<p>● 旌義郡</p> <p>旌義郡 名</p> <p>旌義郡 名</p>
--	--	--	--	--	--

### 關東都督府

#### 旅順新市街海岸通二丁目

三三、三五九人

### 大連民政署

#### 大連四通一丁目

三八、八八八人

<p>● 直轄</p> <p>直轄 名</p> <p>直轄 名</p>	<p>● 市街</p> <p>市街 名</p> <p>市街 名</p>	<p>● 老虎灘</p> <p>老虎灘 名</p> <p>老虎灘 名</p>	<p>● 沙河口</p> <p>沙河口 名</p> <p>沙河口 名</p>	<p>● 臭水屯</p> <p>臭水屯 名</p> <p>臭水屯 名</p>	<p>● 小平島</p> <p>小平島 名</p> <p>小平島 名</p>	<p>● 大連民政署金州支署</p> <p>大連民政署金州支署 名</p> <p>大連民政署金州支署 名</p>
-------------------------------------	-------------------------------------	--	--	--	--	--













# 附錄

(臺灣ノ區ノ名稱及其ノ區域内ノ街庄社名並區長役場ノ位置)

枋		支		口		橋		直		名	
區	枋	區	支	區	口	區	橋	區	直	名	區
區橋枋	區內湖	區港南	區口錫	區村亭古	區喇龍大	區大	區大	區大	區大	區大	區大
枋橋	枋橋	庄東大	錫大	古大	大龍	大	大	大	大	大	大
橋接	內芝	庄新加	口加	亭加	喇加	大	大	大	大	大	大
街堡	湖一	庄新加	口加	亭加	喇加	大	大	大	大	大	大
江埔沙	內芝	庄新加	口加	亭加	喇加	大	大	大	大	大	大
仔墩	湖一	庄新加	口加	亭加	喇加	大	大	大	大	大	大
新港溪	內芝	庄新加	口加	亭加	喇加	大	大	大	大	大	大
埔嘴洲	湖一	庄新加	口加	亭加	喇加	大	大	大	大	大	大
社下深	內芝	庄新加	口加	亭加	喇加	大	大	大	大	大	大
後坵	湖一	庄新加	口加	亭加	喇加	大	大	大	大	大	大

附錄臺灣ノ區ノ名稱及其ノ區域内ノ街庄社名並區長役場ノ位置





附錄 臺灣區名稱及其區域內之街庄社名並區長役場之位置

直轄		大湖		三叉河		大湖		大湖	
區日烏	區大里	區大平	區中平	區大平	區大平	區大平	區大平	區大平	區大平
大肚下堡	大肚下堡	大肚下堡	大肚下堡	大肚下堡	大肚下堡	大肚下堡	大肚下堡	大肚下堡	大肚下堡
下楓樹脚	下楓樹脚	下楓樹脚	下楓樹脚	下楓樹脚	下楓樹脚	下楓樹脚	下楓樹脚	下楓樹脚	下楓樹脚
下楓樹脚	下楓樹脚	下楓樹脚	下楓樹脚	下楓樹脚	下楓樹脚	下楓樹脚	下楓樹脚	下楓樹脚	下楓樹脚
下楓樹脚	下楓樹脚	下楓樹脚	下楓樹脚	下楓樹脚	下楓樹脚	下楓樹脚	下楓樹脚	下楓樹脚	下楓樹脚
下楓樹脚	下楓樹脚	下楓樹脚	下楓樹脚	下楓樹脚	下楓樹脚	下楓樹脚	下楓樹脚	下楓樹脚	下楓樹脚

八七一

林杞樹		支埔北		支埔北		支埔北		支埔北	
區山橫	區林杞樹	區埔北	區月北	區山草	區頭林樹	區翠六	區港香	區山香	區山香
橫竹山	樹杞林街	北埔北	月北	草竹山	水竹北	鹿竹北	香竹北	牛竹北	牛竹北
油頭北	油頭北	油頭北	油頭北	油頭北	油頭北	油頭北	油頭北	油頭北	油頭北
油頭北	油頭北	油頭北	油頭北	油頭北	油頭北	油頭北	油頭北	油頭北	油頭北
油頭北	油頭北	油頭北	油頭北	油頭北	油頭北	油頭北	油頭北	油頭北	油頭北
油頭北	油頭北	油頭北	油頭北	油頭北	油頭北	油頭北	油頭北	油頭北	油頭北

八七〇

附錄 臺灣之區名及其區域內之街庄社名並區長役場之位置

Table of administrative divisions in Taiwan, including sections for 彰化 (Changhua), 鹿港 (Lukang), 支斗北 (Zhidoubei), and 支林 (Zhilin). It lists various districts and sub-districts with their respective locations and administrative details.

Table of administrative divisions in Taiwan, including sections for 南直 (Nanzhi), 支林二 (Zhilin 2), 支埔中 (Zhipu zhong), and 支埔大 (Zhipu da). It lists various districts and sub-districts with their respective locations and administrative details.

附錄 臺灣之區名及其區域內之街庄社名並區長役場之位置

附錄 臺灣/區/名稱及其/區域內/街庄社名並區長役場/位置

石		東		支		脚		仔		橋		區	
區地港	區港石東	區草仔鹿	區潭後	區六脚	區內灣	區脚仔橋	區脚仔橋	區脚仔橋	區脚仔橋	區脚仔橋	區脚仔橋	區脚仔橋	區脚仔橋
栗堡大 于埔田 西庄	頂堡大 東石庄 田西	鹿仔草 草庄	後下大 潭堡東 庄	六堡大 脚埔四 庄	灣堡大 內埔四 庄	橋堡大 脚埔四 庄	橋堡大 脚埔四 庄	橋堡大 脚埔四 庄	橋堡大 脚埔四 庄	橋堡大 脚埔四 庄	橋堡大 脚埔四 庄	橋堡大 脚埔四 庄	橋堡大 脚埔四 庄
雙園草 埔仔內 潭	下灣松 埔仔內 潭	鹿仔草 草庄	後下大 潭堡東 庄	六堡大 脚埔四 庄	灣堡大 內埔四 庄	橋堡大 脚埔四 庄	橋堡大 脚埔四 庄	橋堡大 脚埔四 庄	橋堡大 脚埔四 庄	橋堡大 脚埔四 庄	橋堡大 脚埔四 庄	橋堡大 脚埔四 庄	橋堡大 脚埔四 庄
走下港 中埔內 宅	頂堡大 東石庄 田西	鹿仔草 草庄	後下大 潭堡東 庄	六堡大 脚埔四 庄	灣堡大 內埔四 庄	橋堡大 脚埔四 庄	橋堡大 脚埔四 庄	橋堡大 脚埔四 庄	橋堡大 脚埔四 庄	橋堡大 脚埔四 庄	橋堡大 脚埔四 庄	橋堡大 脚埔四 庄	橋堡大 脚埔四 庄
湖洲後 底仔埔	湖洲後 底仔埔	湖洲後 底仔埔	湖洲後 底仔埔	湖洲後 底仔埔	湖洲後 底仔埔	湖洲後 底仔埔	湖洲後 底仔埔	湖洲後 底仔埔	湖洲後 底仔埔	湖洲後 底仔埔	湖洲後 底仔埔	湖洲後 底仔埔	湖洲後 底仔埔

附錄 臺灣/區/名稱及其/區域內/街庄社名並區長役場/位置

庫		土		顯		支		橋		打	
區庫大	區庫土	區潭月	區港新	區口溪雙	區橋打	區脚崎大	區林南大	區林南大	區林南大	區林南大	區林南大
大坵田 埔仔內 竹園仔	土大坵 庫庄	番牛 婆庄	新打 港街	雙打 溪南庄	打打 橋南庄	大橋 脚庄	大橋 脚庄	大橋 脚庄	大橋 脚庄	大橋 脚庄	大橋 脚庄
大坵田 埔仔內 竹園仔	土大坵 庫庄	番牛 婆庄	新打 港街	雙打 溪南庄	打打 橋南庄	大橋 脚庄	大橋 脚庄	大橋 脚庄	大橋 脚庄	大橋 脚庄	大橋 脚庄
大坵田 埔仔內 竹園仔	土大坵 庫庄	番牛 婆庄	新打 港街	雙打 溪南庄	打打 橋南庄	大橋 脚庄	大橋 脚庄	大橋 脚庄	大橋 脚庄	大橋 脚庄	大橋 脚庄
大坵田 埔仔內 竹園仔	土大坵 庫庄	番牛 婆庄	新打 港街	雙打 溪南庄	打打 橋南庄	大橋 脚庄	大橋 脚庄	大橋 脚庄	大橋 脚庄	大橋 脚庄	大橋 脚庄

八七四

八七五

附錄 臺灣/區/名稱及其/區域內/街庄社名並區長役場/位置

支 宜 麻		支 裡 灣		支 平 安		支 文 德		支 仁 德	
安麻庄	安麻庄	安麻庄	安麻庄	安麻庄	安麻庄	安麻庄	安麻庄	安麻庄	安麻庄
...	...	...	...	...	...	...	...	...	...

支 狗 打		支 坑 梓		支 仁 德		支 文 德		支 仁 德	
...	...	...	...	...	...	...	...	...	...

附錄 臺灣/區/名稱及其/區域內/街庄社名並區長役場/位置

附錄 臺灣之區名及其區內之街庄社名並區長役場之位置

東		直		支	
成	區	區	區	區	區
廣	南	南	南	南	南
海	里	里	里	里	里
庄	街	街	街	街	街
社	社	社	社	社	社
廣	廣	廣	廣	廣	廣
海	海	海	海	海	海
庄	庄	庄	庄	庄	庄
社	社	社	社	社	社
廣	廣	廣	廣	廣	廣
海	海	海	海	海	海
庄	庄	庄	庄	庄	庄
社	社	社	社	社	社

東		直		支	
成	區	區	區	區	區
廣	南	南	南	南	南
海	里	里	里	里	里
庄	街	街	街	街	街
社	社	社	社	社	社
廣	廣	廣	廣	廣	廣
海	海	海	海	海	海
庄	庄	庄	庄	庄	庄
社	社	社	社	社	社

附錄 臺灣之區名及其區內之街庄社名並區長役場之位置

附錄 臺灣ノ區ノ名稱及其ノ區域内ノ街庄社名並區長役場ノ位置

赤炭區	赤炭灣	赤炭灣 赤炭灣 赤炭灣	赤炭灣 赤炭灣 赤炭灣
支那區	支那灣	支那灣 支那灣 支那灣	支那灣 支那灣 支那灣
瓦硯區	瓦硯灣	瓦硯灣 瓦硯灣 瓦硯灣	瓦硯灣 瓦硯灣 瓦硯灣
後寮區	後寮灣	後寮灣 後寮灣 後寮灣	後寮灣 後寮灣 後寮灣
大網區	大網灣	大網灣 大網灣 大網灣	大網灣 大網灣 大網灣
小池區	小池灣	小池灣 小池灣 小池灣	小池灣 小池灣 小池灣
池角區	池角灣	池角灣 池角灣 池角灣	池角灣 池角灣 池角灣
支那區	支那灣	支那灣 支那灣 支那灣	支那灣 支那灣 支那灣
網寮區	網寮灣	網寮灣 網寮灣 網寮灣	網寮灣 網寮灣 網寮灣
大網區	大網灣	大網灣 大網灣 大網灣	大網灣 大網灣 大網灣
網寮區	網寮灣	網寮灣 網寮灣 網寮灣	網寮灣 網寮灣 網寮灣
大網區	大網灣	大網灣 大網灣 大網灣	大網灣 大網灣 大網灣
網寮區	網寮灣	網寮灣 網寮灣 網寮灣	網寮灣 網寮灣 網寮灣
大網區	大網灣	大網灣 大網灣 大網灣	大網灣 大網灣 大網灣
網寮區	網寮灣	網寮灣 網寮灣 網寮灣	網寮灣 網寮灣 網寮灣
大網區	大網灣	大網灣 大網灣 大網灣	大網灣 大網灣 大網灣
網寮區	網寮灣	網寮灣 網寮灣 網寮灣	網寮灣 網寮灣 網寮灣

地方名鑑終

明治四十三年三月三日印刷  
 明治四十三年三月六日發行



並製金貳圓參拾錢  
 上製金貳圓六拾錢

發行兼著作者  
 金田謙

印刷者  
 守岡功

印刷所  
 東京市本所區番場町四番地  
 出版印刷株式會社本所分工場

東京市神田區今川小路二丁目十一番地

發行所  
 自  
 治  
 館

●內閣總理大臣西園寺侯題字  
●司法大臣松田正久君序文

●自治館編輯局編著  
●自治館編輯局編纂

●豫約募集

# 改正刑法實用詳解

全一冊

●製本菊版  
●紙數約七百  
●五十餘頁  
●定價金壹圓  
八拾錢

多年社會主義之要求... 改正刑法之必要... 實用詳解... 法律第四十五號... 公布之法律... 施行諸法全令悉皆引用... 完無比

## 新舊刑法正文

定價金壹拾錢  
既刊

本書ハ改正刑法ノ正文ト舊刑法ノ正文ト上下二段ニ對照比較シタルモノニシテ見直チテ改正ノ點即チ新舊二法ノ差異ヲ知ルコトヲ得ヘクテ法律ノ研究ハ勿論實務取扱上亦極メテ必要ニシテ坐右缺ク可カラサル書ナリ此際購入ヲ希望ス

## 自治館編輯局編纂 新刊 自治館法典

●製本菊版半截  
●裝釘總皮美組  
●六號活字二段  
●用紙上質刷面鮮明  
●紙數千四百餘頁  
●定價金貳圓七拾錢

法令ヲ蒐集シテ... 其形體... 利便堅美... 網羅... 原稿... 新編... 自治館編輯局編纂

## 三版 行政裁判例全集

●製本菊版大  
●紙數壹千七百四拾頁  
●並製金貳圓七拾錢

行政裁判例四十一年九月十日迄ノ判例網羅... 行政裁判例全集... 行政裁判例全集... 行政裁判例全集... 行政裁判例全集

大歡迎... 理由ノ決判ヲ悉ク更ニ... 理由ノ決判ヲ悉ク更ニ... 理由ノ決判ヲ悉ク更ニ...



農商務大臣松岡廣毅君題字  
農商務省參事官岡實君序文  
◎自治館編輯局編者

### 再版 農商務例規類纂

全一冊  
製本菊版大本  
紙數八百五十四頁  
正價金貳圓四拾錢

公辭 二條基弘君題字  
法學博士梅謙次郎君序文  
◎自治館編輯局編者

### 十書式大全

全一冊  
製本菊版大本  
紙數千二百二十二頁  
正價金貳圓四拾錢

大學院在學專攻法學士渡邊忠雄君  
陸軍經理學校教官法學士栗田貞三君  
共著 ◎陸軍經理學校教科書

### 三版 法律學要論

全一冊  
製本菊版大本  
紙數五百五十五頁  
正價金壹圓貳拾錢

樞密院副議長東久世通禧伯題字  
◎自治館編輯局編者

### 再版 民事訴訟法精義

全一冊  
製本菊版大本  
紙數四百六十七頁  
正價金壹圓貳拾錢

前大藏大臣子爵曾根龍助君題字  
大藏大臣法學士若槻禮次郎君序  
◎大藏省主稅局長曾根龍助君校閱

### 再版 相續稅法義解

全一冊  
製本菊版大本  
紙數四百五十五頁  
正價金壹圓

◎自治館編輯局編者

### 六版 人事編例規總覽

全一冊  
製本菊版大本  
紙數五百十四頁  
正價金壹圓貳拾錢

故內務大臣西鄉從道侯題字  
◎自治館編輯局編者

### 十版 前地方制度實例總覽

全一冊  
製本菊版大本  
紙數七百七十頁  
正價金貳圓貳拾錢

前內務大臣芳川顯正伯題字  
◎行政裁判所長官法學博士山脇玄君序

### 七版 地方制度實例總覽

全一冊  
製本菊版大本  
紙數四百六十頁  
正價金壹圓拾錢

前司法大臣清浦奎吾子題字  
法學博士梅謙次郎先生序  
◎自治館編輯局編者

### 八版 民法總則編權實用詳解

全一冊  
製本菊版大本  
紙數七百八十頁  
正價金貳圓

樞密院副議長東久世通禧伯題字  
法學博士梅謙次郎先生序  
◎自治館編輯局編者

### 八版 民法親族編實用詳解

全一冊  
製本菊版大本  
紙數四百八十頁  
正價金壹圓貳拾錢

前司法大臣清浦奎吾子題字  
◎自治館編輯局編者

### 三版 商法實用詳解

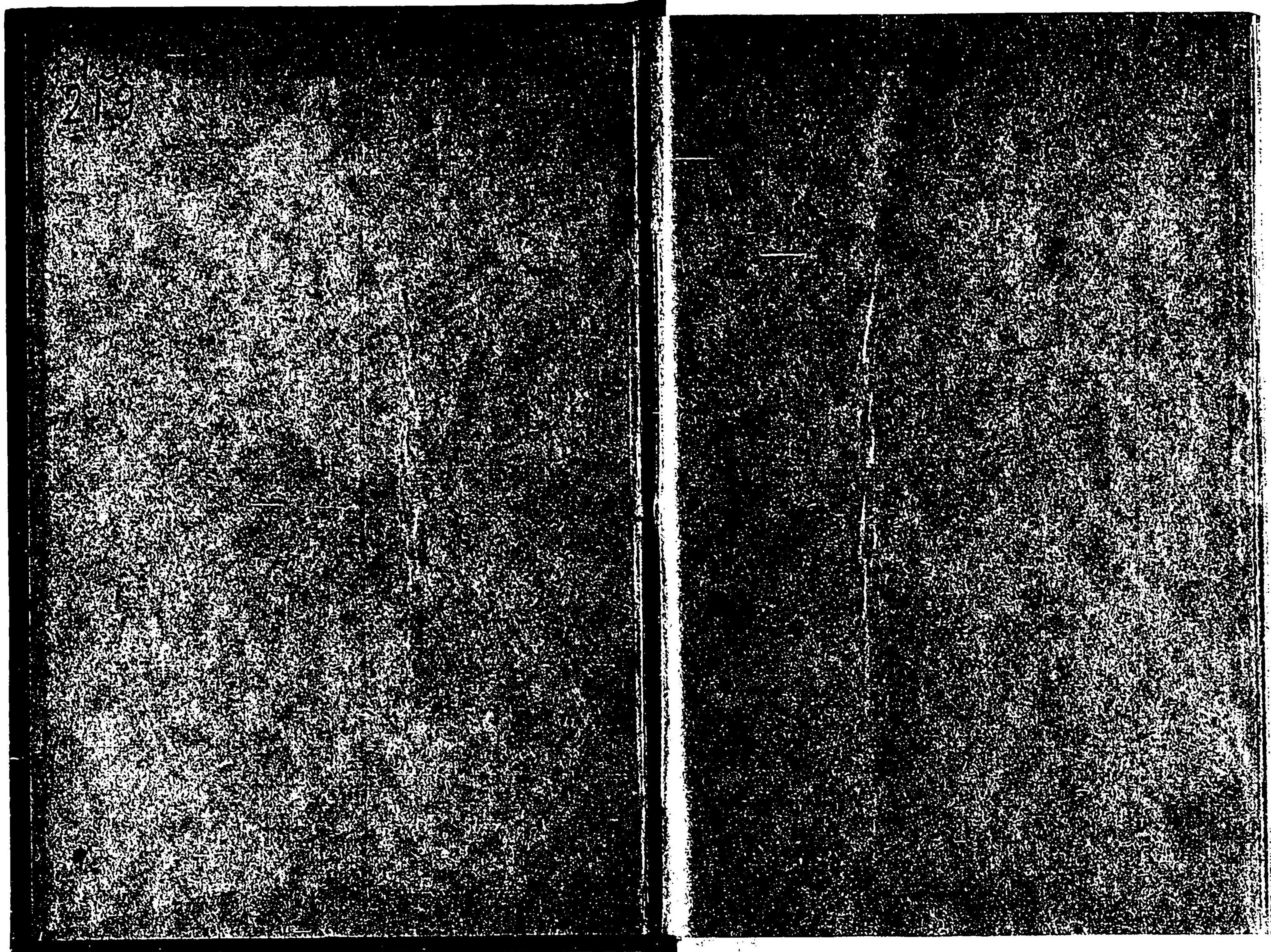
全一冊  
製本菊版大本  
紙數千二百四十四頁  
正價金貳圓八拾錢

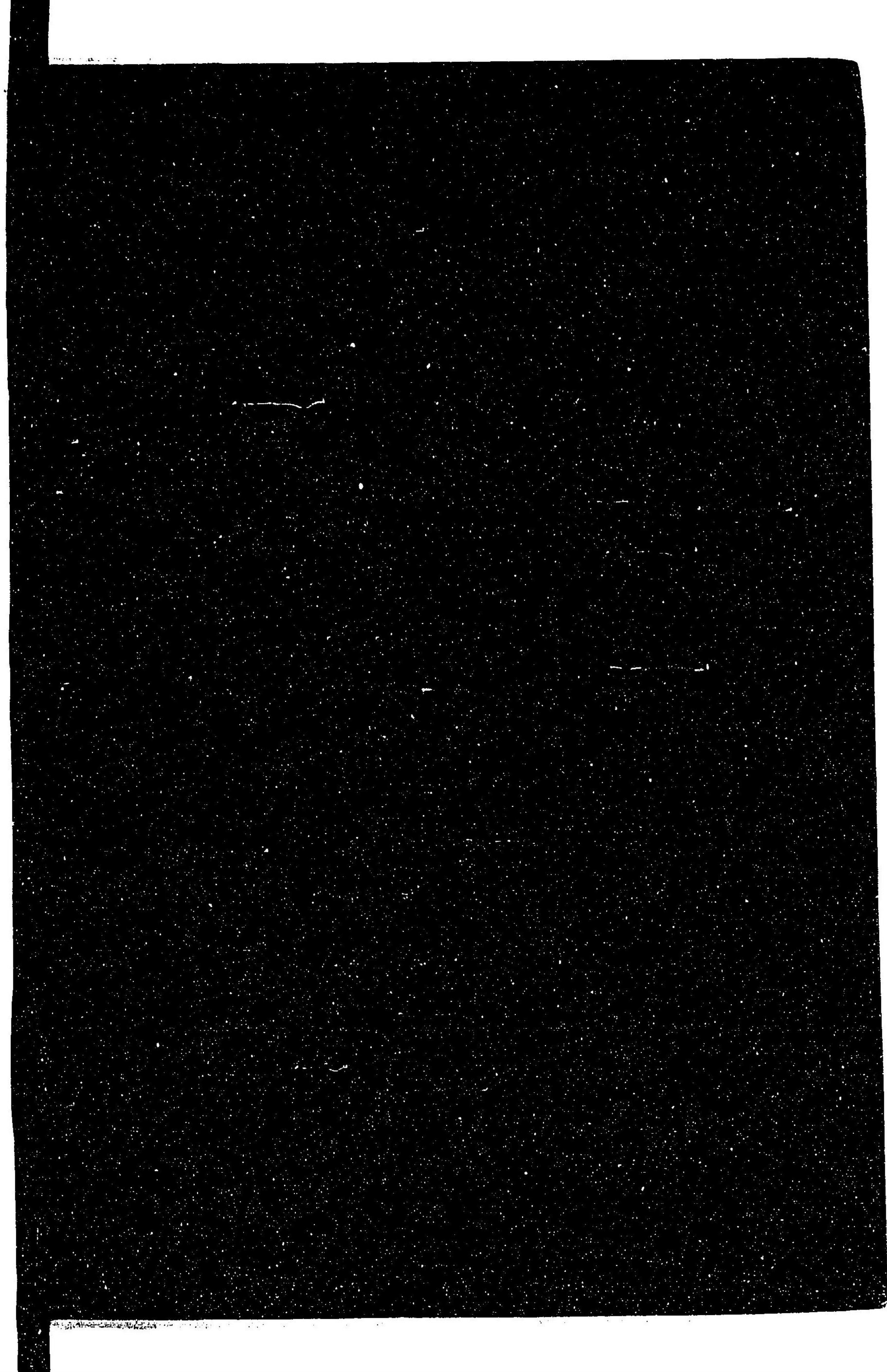
前司法大臣清浦奎吾子題字  
法學博士梅謙次郎先生序  
◎自治館編輯局編者

### 六版 人事訴訟手續法詳解

全一冊  
製本菊版大本  
紙數四百六十四頁  
正價金壹圓拾錢

人事訴訟  
非訟事件





022702-000-5

73-219

帝国韓滿地方名鑑

金田 謙 / 著

. M43

ADB-0484

