

二 謹慎
三 停學

第二十條 生徒本所ノ物件ヲ毀損亡失シタルトキハ現品若ハ金員ヲ以テ賠償セシムルコトアルヘシ
第二十一條 生徒ハ寄宿舎ニ之ヲ收容ス但シ本所ノ都合ニ依リ通學セシムルコトアルヘシ
第二十二條 本規程施行ノ爲必要ナル規定ハ臺灣總督ノ認可ヲ受ケ所長之ヲ定ム
(別表)

木工科教科目、教科課程、每週教授時數表

教科目	學年	每週教授時數		
		第一學年	第二學年	第三學年
修身	一	八	同上	同上
工場實習	一	三	同上	同上
製圖	一	四	同上	同上
木工法	一	三	同上	同上
國語	一	五	同上	同上
數學	一	五	同上	同上
理科	一	三	同上	同上

英 語	計
三 讀方、譯解	四二
	四二
	四二

備考

- 一 木表中(木工)ハ木工分科(家具)ハ家具分科ノミニ之ヲ課スルモノトス
- 二 第二學年以上ニ在リテハ建築材料、家具構造ヲ隨意科トシ便宜之ヲ教授スルコトアルヘシ
- 三 教授上ノ都合ニ依リ工場實習ト其ノ他ノ教科トハ其ノ時數ヲ變更スルコトアルヘシ

金工及電工教科目、教科課程、每週教授時數表

教科目	學年	每週教授時數		
		第一學年	第二學年	第三學年
修身	一	八	同上	同上
工場實習	一	三	同上	同上
製圖	一	四	同上	同上
金工法	一	三	同上	同上
電氣工學	一	三	同上	同上
國語	一	五	同上	同上
數學	一	五	同上	同上
理科	一	三	同上	同上

英	計	三讀方、譯解	四二	四二	四二
---	---	--------	----	----	----

備考

- 一 本表中(金工)ハ金工科(電工)ハ電工科(鑄造)ハ金工科ノ鑄造分科、鍛工分科、仕上分科、板金工分科ノミニ之ヲ課スルモノトス
- 二 第三學年ニ於ケル特種講義ハ一學期間ニテ完結スルモノトス
- 三 教授上ノ都合ニ依リ工場實習ト其ノ他ノ教科トハ其ノ時數ヲ變更スルコトアルヘシ

○臺灣總督府告示第百一號 (官報 七月十八日)

明治四十五年六月府令第六十二號臺灣米穀檢查規則第一條第三項ニ依ル米穀ノ搬出地及移出港左ノ通指定ス

明治四十五年七月七日

臺灣總督 伯爵佐久間左馬太

搬出地

臺北廳管內 基隆港、淡水港
宜蘭廳管內 蘇澳港
新竹廳管內 通霄街、苗栗二堡、苑裡庄
臺中廳管內 大甲街、鹿港街、牛罵頭街、土名牛罵頭、梧棲港街、土名梧棲港、苗栗三堡海墘厝庄、雙寮庄、船頭埔庄、南庄、南埔庄、大肚上堡四塊厝庄、高美庄、大肚中堡沙轆庄、土名沙轆、龍目井庄、土名龍目井、鴨母寮庄、土名安良港、三塊厝庄、土名海埔厝、大肚下堡塗葛堀庄、土名塗葛堀、汴仔頂庄、土名山仔頂、大肚庄、線西堡下見口庄、和美線庄、馬芝堡、港尾庄
南投廳管內 南投街、北投堡、草鞋墩庄
臺南廳管內 安平港、打狗港、哨船頭街、旗後街、大竹里三塊厝庄、荖雅寮庄、興隆內里鹽埕埔庄

阿緞廳管內 東港街、港西中里麟洛庄、港西下里內埔庄、港東上里潮州庄、港東中里林仔邊庄、茄冬脚庄、塭仔庄
以上ノ外左ノ鐵道驛

基隆驛、臺北驛、大稻埕驛、士林驛、淡水驛、山仔脚驛、鶯歌石驛、桃園驛、埕子脚驛、中壢驛、安平鎮驛、楊梅壩驛、大湖口驛、紅毛田驛、新竹驛、香山驛、中港驛、造橋驛、後壠驛、苗栗驛、銅鑼灣驛、三叉河驛、后里庄驛、葫蘆墩驛、潭仔墘驛、臺中驛、烏日驛、大肚驛、彰化驛、茄冬脚驛、員林驛、社頭驛、田中央驛、二八水驛、林內驛、斗六驛、他里霧驛、大莆林驛、打貓驛、嘉義驛、水堀頭驛、後壁寮驛、新營庄驛、林鳳營驛、番仔田驛、灣裡驛、新市街驛、臺南驛、中洲庄驛、大湖街驛、阿公店驛、楠仔坑驛、舊城驛、打狗驛、三塊厝驛、鳳山驛、阿緞驛、萬丹驛、東港驛、鹿港驛

移出港

基隆港、淡水港、安平港、打狗港、蘇澳港

○臺灣總督府告示第百二號 (官報 七月十八日)

臺灣總督府民政部殖產局附屬米穀檢查所及出張所ノ名稱、位置、管轄區域左ノ通相定ム

明治四十五年七月七日

臺灣總督 伯爵佐久間左馬太

名	稱	位	置	管	轄	區	域
臺北米穀檢查所	臺北廳大加蚋堡	大稻埕驛、臺北驛、士林驛、淡水驛、淡水港					
臺北米穀檢查所桃園出張所	桃園廳桃園洞堡桃園街	桃園驛、山仔脚驛、鶯歌石驛、埕子脚驛、中壢驛、安平鎮驛					
基隆米穀檢查所	臺北廳基隆堡基隆港	基隆港、基隆驛					
基隆米穀檢查所蘇澳出張所	宜蘭廳利澤簡堡蘇澳庄	蘇澳港					

新竹米穀檢查所	新竹總竹北一堡	新竹驛、紅毛田驛、大湖口驛
新竹米穀檢查所中港	新竹總竹南一堡	中港驛、香山驛、造橋驛
新竹米穀檢查所苗粟	新竹總苗粟一堡	苗粟驛、後埔驛、銅鑼灣驛、三叉河驛
新竹米穀檢查所苑裡	苑裡庄	通霄街、苗粟二堡苑裡庄、苗粟三堡船頭埔庄
臺中米穀檢查所	臺中總藍田堡	臺中驛、潭仔墘驛
臺中米穀檢查所葫蘆	臺中總葫蘆上堡	葫蘆墩驛、后里庄驛
臺中米穀檢查所烏日	烏日庄	烏日驛、大肚驛
臺中米穀檢查所草鞋	南投總北投堡草鞋	南投街、北投堡草鞋墩庄
梧棲米穀檢查所	臺中總大肚中堡	梧棲港街土名梧棲港、牛罵頭街土名牛罵頭、大肚中堡沙鹿土名沙鹿、大肚上堡四塊厝庄、高美庄
梧棲米穀檢查所大安	臺中總苗粟三堡	大甲街、苗粟三堡海墘厝庄、雙寮庄、南庄、南埔庄
梧棲米穀檢查所塗葛	臺中總大肚下堡	大肚下堡塗葛厝庄土名塗葛厝、汴仔頭庄土名山仔脚、大肚庄、大肚中堡三塊厝庄土名海埔厝、鴨母寮庄土名安良港、龍目井庄土名龍目井
彰化米穀檢查所	彰化總東堡彰	彰化驛、茄荖脚驛、線西堡和美線庄
彰化米穀檢查所鹿港	臺中總馬芝堡鹿	鹿港街、鹿港驛、線西堡下見日庄、馬芝堡草港尾庄
彰化米穀檢查所員林	員林街	員林驛、社頭驛、田中央驛、二八水驛
嘉義米穀檢查所	嘉義總嘉義西堡	嘉義驛、打貓驛、水堀頭驛、後壁寮驛、新營庄驛
嘉義米穀檢查所斗六	嘉義總斗六堡斗	斗六驛、林內驛、他里霧驛、大南林驛
安平米穀檢查所	臺南總勸忠里安	安平港

○臺灣總督府告示第百三號(官報 七月十八日)
米穀檢查手数料ハ一袋ニ付金三錢トス

明治四十五年七月七日

臺灣總督 伯爵佐久間左馬太

○臺灣總督府告示第百四號(官報 七月十八日)
基隆外港ニ碇置セル浚渫區域識別用B浮標ハ不日之ヲ撤去シ同位置ニ「アセチリン」瓦斯小形浮標ヲ碇置シ之ヲ仙洞浮標ト稱シ「アセチリン」瓦斯連閃紅色ノ燈火ヲ現ハスヘク其ノ詳細ハ碇置ノ上更ニ告示スヘシ

明治四十五年七月十一日

臺灣總督 伯爵佐久間左馬太

○臺灣總督府告示第百五號(官報 七月十八日)
基隆港口ニ設置セル桶盤嶼立標ハ不日「アセチリン」瓦斯連閃白色ノ燈火ニ變更スヘク其ノ詳細ハ變更ノ上更ニ告示スヘシ

明治四十五年七月十一日

臺灣總督 伯爵佐久間左馬太

○臺灣總督府告示第百六號(官報 七月十八日)
明治三十八年四月告示第百三十三號官鹽賣捌所ノ名稱位置中楊梅壠鹽務支館ノ次ニ「咸菜礮鹽務支館

明治四十五年七月 告示 臺灣總督府第百三號 第百四號 第百五號 第百六號

桃園廳竹北二堡咸菜街ヲ加フ

明治四十五年七月十二日

臺灣總督 伯爵佐久間左馬太

○臺灣總督府告示第七號 (官報 七月十八日)

明治三十八年告示第七十號官廳賣捌所業務擔當人中楊梅廳鹽務支館ノ次ニ咸菜棚鹽務支館阮阿淮ヲ加フ

明治四十五年七月十二日

臺灣總督 伯爵佐久間左馬太

○臺灣總督府告示第八號 (官報 七月三十日)

明治四十五年七月十六日ヨリ左記郵便出張所ニ於テ電信業務ヲ兼掌ス

臺灣總督 伯爵佐久間左馬太

成廣灣郵便出張所

○臺灣總督府告示第九號 (官報 七月三十日)

成廣灣郵便出張所ニ於ケル電報取扱種別左ノ通相定ム

明治四十五年七月十六日

臺灣總督 伯爵佐久間左馬太

內國、日清和歐文及外國電報

○臺灣總督府告示第十號 (官報 七月三十日)

明治四十五年八月一日以降郵便集配事務ヲ取扱フ各郵便局所ニ於テ同郵便區市内ニ居住スル者ニ宛タル郵便爲替金及郵便振替貯金ノ居宅拂立集金郵便ニ依ル現金取立ノ事務ヲ取扱ハレム

明治四十五年七月十六日

臺灣總督 伯爵佐久間左馬太

○臺灣總督府告示第十一號 (官報 七月三十日)

富山縣ヨリ退隱料遺族扶助料及給助料請求手續左ノ通制定ノ旨通知アリタルニ付本島ニ於テ右手

續ニ依リ證明ヲ受ケムトスル者ハ居住地所轄廳ニ出願スヘシ

明治四十五年七月十八日

臺灣總督 伯爵佐久間左馬太

富山縣令第七十五號

退隱料遺族扶助料及給助料請求手續左ノ通相定ム

明治四十五年六月二十一日

富山縣知事 濱田恒之助

退隱料遺族扶助料及給助料請求手續

第一條 巡查退隱料遺族扶助料、巡查退職、傷疾、死亡給助料及市町村立小學校教員退隱料遺族扶助料並縣吏員退隱料遺族扶助料ノ請求書ハ第一號又ハ第二號書式ニ依リ本籍地若ハ寄留地市町村(又ハ之ニ準スヘキ者)ノ證明ヲ受ケ當廳ニ提出スヘシ

第二條 富山市ニ居住スル者ニ在リテハ前條ノ證明ヲ要セス請求書ヲ直接當廳ニ提出シ金員受領ノ際證書ヲ當該官吏ニ提出スヘシ

第三條 市町村長ハ第一條ニ依リ證明ヲ請フ者アルトキハ其ノ證書ヲ檢閲シ左記各號ニ抵觸セサルトキハ第一號又ハ第二號證明書式ニ依リ證明スヘシ

一 巡查退隱料及遺族扶助料又ハ巡查退職、傷疾、死亡給助料ヲ請求スル者ハ巡查、看守退隱料及遺族扶助料法第十一條第十二條第十四條第十五條

一 市町村立小學校教員退隱料及遺族扶助料ヲ請求スル者ハ市町村立小學校教員退隱料及遺族扶助料法第五條官吏遺族扶助料法第十四條第十六條

一 縣吏員退隱料及遺族扶助料ヲ請求スル者ハ官吏恩給法第十二條官吏遺族扶助法第十四條第十六條

第四條 退隱料遺族扶助料又ハ給助料ヲ受クル者死亡シタルトキハ相當權利者ヨリ請求書ニ戶籍謄本ヲ添附シ第一條及第二條ニ依リ請求スヘシ

明治四十五年七月 告示 臺灣總督府第七十一號

附 則

明治三十九年二月富山縣令第十三號巡查退隱料等請求書證明ノ件明治三十二年二月富山縣令第六號市町村立小學校教員退隱料及遺族扶助料受領手續ハ之ヲ廢止シ明治三十五年五月富山縣告示第九十四號巡查退隱料等請求書式第六號及第七號書式ハ之ヲ削除ス

第一號書式(親代ノ外約ニ寸ノ餘白ヲ存スヘシ) 何退隱料(何給助料、何遺族扶助料)請求書

證書第何號年額金何程

一金何程

但シ明治何年何月ヨリ何月ニ至ル何箇月分

右及請求候也

年 月 日

何府縣何郡市何町村何番地

當時何府縣何郡市何町村何番地寄留

元富山縣何郡市何町村立何小學校訓導

何 某印

故富山縣巡查何某寡婦(孤兒、父母等)

何 某印

故富山縣何郡市何町村立何小學校訓導

何某寡婦(孤兒、父母等)

何 某印

元富山縣土木技手(其他)

何 某印

故富山縣土木技手(其他)何某寡婦(孤兒、父母等)

何 某印

何府縣何郡市何町村長

何 某印

富山縣知事宛

右證書ヲ檢閱シ受領權アルコトヲ證明ス

年 月 日

備考

一、新ニ支給ヲ受クル者又ハ支給停止者ハ死亡其ノ他ノ事故ニ因リ權利消滅等ノ場合ハ其ノ理由並年月日ヲ但書ニ詳記ス

第二號書式(親代ノ外約ニ寸ノ餘白ヲ存スヘシ) 何退隱料(何給助料)請求書

證書第何號年額金何程

退職當時ノ月俸金何程、加俸何程

現職何々月俸金何程

一金何程

但シ明治何年何月ヨリ何月ニ至ル何箇月分

右及請求候也

年 月 日

何府縣何郡市何町村何番地

當時何府縣何郡市何町村何番地寄留

元富山縣巡查

何 某印

元富山縣何郡市何町村立何小學校訓導

何 某印

何府縣何郡市何町村長

何 某印

富山縣知事宛

右證書ヲ檢閱シ受領權アルコトヲ證明ス

年 月 日

備考

一、巡查退隱料、巡查退職、傷疾給助料受給者ニシテ判任待遇以上ノ官職ヲ拜命シ又ハ退職シタル場合ニ於ケル請求書ニハ其ノ拜命、退職年月日ヲ増給ノ場合ハ前後ノ俸給ヲ但書ニ記載スヘシ

二、小學校教員退隱料受給者ノ公務ニ就職シ又ハ退職シタル場合ニ於ケル請求書ニハ給料ノ支給ヲ受クル最初ノ日又ハ最終ノ日ヲ増給ノ場合ハ前後ノ給料額及増給額ニ依リ支給ヲ受クル最初ノ日ヲ但書ニ記載スヘシ

○臺灣總督府告示第百十二號 (官報 七月三十日)
明治三十八年^四告示第百二十三號官鹽賣捌所ノ名稱、位置中嘉義鹽務支館ノ次ニ竹頭崎鹽務支館嘉義廳大目根堡竹頭崎庄ヲ加フ

臺灣總督 伯爵佐久間左馬太

○臺灣總督府告示第百十三號 (官報 七月三十日)

明治三十八年^五告示第百七十號官鹽賣捌所業務擔當人中嘉義鹽務支館ノ次ニ竹頭崎鹽務支館箕輪福太郎ヲ加フ

臺灣總督 伯爵佐久間左馬太

○臺灣總督府告示第百十四號 (官報 七月三十日)

明治四十一年^四告示第百五十八號臺灣總督府民政部殖產局附屬內地移出石花菜検査所ノ名稱位置中左ノ如ク加フ

臺灣總督 伯爵佐久間左馬太

名稱 宜蘭內地移出石花菜検査所 位置 宜蘭縣下宜園

○臺灣總督府告示第百十五號 (官報 七月三十日)

明治四十一年^四告示第百六十四號中「青色」ノ下ニ「宜蘭石花菜検査所」ニ於テハ「赤色」ヲ加フ

臺灣總督 伯爵佐久間左馬太

○臺灣總督府告示第百十六號 (官報 大正元年八月七日)

明治三十八年^五告示第百七十號官鹽賣捌所業務擔當人中左ノ通變更ス

臺灣總督 伯爵佐久間左馬太

新竹鹽務支館

荒木繁太郎

○臺灣總督府告示第百十七號 (官報 大正元年八月七日)

明治四十五年八月一日ヨリ左記郵便局ニ於テ郵便物集配事務ヲ開始ス

名稱 九曲堂郵便局 位置 臺南廳小竹上里九曲堂庄 臺灣總督 伯爵佐久間左馬太

○臺灣總督府告示第百十八號 (官報 大正元年八月七日)

明治四十五年八月一日ヨリ明治四十四年^{十一}告示第百九十二號中「九曲堂」ノ項局ヨリ十町以内ヲ削ル

臺灣總督 伯爵佐久間左馬太

〔參照〕

明治四十四年^{十一}告示第百九十二號ハ臺北舊街外十三郵便局電報取扱事項ナリ

○關東都督府告示第七十六號 (官報 七月二日)

船舶積量互認ノ件ニ關シ帝國政府ト和蘭國政府トノ間ニ取極ヲ爲シタルニ依リ明治四十五年七月一日以後日本船舶ニシテ明治十七年七月一日以後交付シタル船舶國籍證書、假船舶國籍證書又ハ船舶國籍證書又ハ和蘭國及蘭領印度ニ於テ其ノ積量ヲ測度セララルコトナク船舶國籍證書假船舶國籍證書又ハ船舶積量ニ記載スル登簿噸數ヲ和蘭國船舶ノ登簿噸數ト同一ナリト認メラルヘシ

關東都督 男爵福島安正

○關東都督府告示第七十八號 (官報 七月三日)

明治四十五年七月一日ヨリ左記電信取扱所ヲ改稱ス

關東都督 男爵福島安正

現名稱 安東縣電信取扱所

改稱

安東電信取扱所

位置

滿洲安東鐵道停車場

明治四十五年七月 告示

臺灣總督府第百十七號

第百十八號

關東都督府第七十六號

第七十八號

明治四十五年七月 告示 關東都督府第七十九號 第八十五號 第八十六號 第八十七號 群馬縣保編第九號 一五二八

○關東都督府告示第七十九號 (官報 七月九日)
汽船常盤丸ニ左ノ信號符字ヲ懸附ス
明治四十五年六月二十八日

信號符字	番號	種類	船名	船籍港	所有者
QBKH	三十四	汽	常盤丸	大連	南滿洲鐵道株式會社

○關東都督府告示第八十五號 (官報 大正元年八月三日)
關東都督府通信管理局ニ於テ今回發行ニ係ル郵便振替貯金加入者名簿 明治四十五年七月一日現在一部ノ賣渡價 格ハ金十三錢トス
明治四十五年七月二十二日

○關東都督府告示第八十六號 (官報 大正元年八月三日)
南滿洲鐵道株式會社設立鐵嶺尋常高等小學校
右ハ明治四十五年七月二十一日在外指定學校職員退隱料及遺族扶助料法ニ依リ指定ス
明治四十五年七月二十七日

○關東都督府告示第八十七號 (官報 大正元年八月八日)
天皇陛下七月三十日午前零時四十三分崩御遊ハサル
明治四十五年七月三十日

○群馬縣告示保編第九號
森林法ニ依リ左記箇所ヲ保安林ニ編入ス
明治四十五年七月九日

群馬縣知事 依田銈次郎

字	地番	面積	氏名	備考
吾妻郡藤原村大字今井村	瀧ノ上	三三三	橋本 岩繁	同
	上原	七七三	熊川 實五郎	同
	同	七七三	熊川 運平	同
	同六合村大字入山村	七三三	本多 佐平	同
	長平	丙 二九六	霜田 重作	同
	同	丙 二九九	霜田 重作	同
	同	乙 二九九	霜田 重作	同
	同	甲 八六四	霜田 重作	同
	同	八六五	霜田 重作	同
	同	八六六	霜田 重作	同
足利郡原町大字與喜屋村	同	八六六	霜田 重作	同
	同	八七一	霜田 重作	同
	同	八七二	霜田 重作	同
	同	八七三	霜田 重作	同
	同	八七四	霜田 重作	同
	同	八七五	霜田 重作	同
	同	八七六	霜田 重作	同
	同	八七七	霜田 重作	同
	同	八七八	霜田 重作	同
	同	八七九	霜田 重作	同
同長野原町大字與喜屋村	同	八八〇	霜田 重作	同
	同	八八一	霜田 重作	同
	同	八八二	霜田 重作	同
	同	八八三	霜田 重作	同
	同	八八四	霜田 重作	同
	同	八八五	霜田 重作	同
	同	八八六	霜田 重作	同
	同	八八七	霜田 重作	同
	同	八八八	霜田 重作	同
	同	八八九	霜田 重作	同
所舟	同	九〇〇	霜田 重作	同
	同	九〇一	霜田 重作	同
	同	九〇二	霜田 重作	同
	同	九〇三	霜田 重作	同
	同	九〇四	霜田 重作	同
	同	九〇五	霜田 重作	同
	同	九〇六	霜田 重作	同
	同	九〇七	霜田 重作	同
	同	九〇八	霜田 重作	同
	同	九〇九	霜田 重作	同
同	同	九一〇	霜田 重作	同
	同	九一一	霜田 重作	同
	同	九一二	霜田 重作	同
	同	九一三	霜田 重作	同
	同	九一四	霜田 重作	同
	同	九一五	霜田 重作	同
	同	九一六	霜田 重作	同
	同	九一七	霜田 重作	同
	同	九一八	霜田 重作	同
	同	九一九	霜田 重作	同

明治四十五年七月 告示 群馬縣保編第九號 一五二九

3070
2

明治四十五年二月 附錄

4502

二

○旅費支給規則ニ關スル件(大藏大臣官房會計課長ヨリ)明治四十五年三月一日

客年十一月九日付第一、八八三號ヲ以テ及御照會候件ニ付同月十日付第五二〇六號ヲ以テ停車場ト其市町村間ニ於ケル陸路
 路程ハ一市内ナルト其他トヲ不問郵便線路圖ニアル里程ハ總テ之ヲ通算シ車馬賃ヲ支給シ來リタル旨御回答ノ處本省所管旅費支
 給規則第十四條ハ陸路里程計算ノ準據ハ郵便線路圖ニ依ルト云フニ止マリ從前實行シ來リタル所ヲ規定ノ上ニ明ニシタル迄ニシ
 テ在勤處所在地ト御用地トヲ問ハス一市町村内ノ里程ハ之ヲ算入スルノ限ニ非サルコトハ毫モ遊來ト異ラサル儀ニ付甲乙兩地間
 ヲ鐵道(若クハ水路)ノミニ依リ旅行シ得ル場合ニ於テハ陸路旅行ノ問題ヲ生スヘキ餘地無キハ勿論ニシテ一市町村内ニ在ル發着
 停車場(若クハ波止場)ト郵便局(若クハ元標)トノ間ノ里程ハ之ヲ削除シ支給相成可然存候此段及御通牒候也

明治四十五年三月 附錄

三

○黃浦江水路改修工事(明治四十五年四月二十六日官報)

黃浦江更正及水路改修工事ハ上海ノ海路貿易ニ利害關係ヲ有スル諸外國カ支那トノ間ニ取結ヒタル明治三十四年九月北清事變ニ
關スル最終議定書其他ノ協定ニ基キ進行シ來リタルモ其成蹟上海在留外國人ヲ満足セシムルニ足ラザリシヨリ在留外國人商業
會議所ハ明治四十三年中同地領事團ヲ經テ該水路改修方法ニ關スル協定案ヲ北京外交團ニ提出シ外交團ハ明治四十四年十一月該
提案ヲ臨時ノ便法トシテ採用スルコトニ決定シ各本國政府ノ承認ヲ經タル上支那官憲ト非公式的交渉ヲ重ネタル結果今同愈ニ在
北京支那最高官憲ニ於テ該提案ヲ臨時施行スルコトニ同意シ相當措置方在上海支那官憲ニ訓令シタル旨水野臨時代理公使ヨリ報
告アリタリ

右商業會議所ノ提案タル協定ニ依レハ本件改修工事ノタメ執行機關トシテ黃浦江改修事務局ヲ設キ在上海支那代表者、稅關長及
港務長ノ三名ヲ以テ之ヲ組織セシメ別ニ評議ノ機關トシテ諮詢局ヲ置キ上海ニ出入スル外國船舶ノ最大噸數ヲ有スル五箇國ヨリ
各自北京駐節公使ニ於テ選出シタル五名ノ議員ト上海支那人商業會議所ノ選出シタル一名ノ議員トヲ以テ之ヲ組織セシメ水路改
修事務ヲ監視シ臨時必要ニ應ジ事務局ニ意見ヲ提出シ同局ヨリ工事ノ設計及其進捗並ニ會計ニ關スル諸般ノ報告ヲ受ケ又技師長
ノ任免ニ際シ協議ヲ受クルノ權ヲ有セシムルコト、セリ

尙ホ本件水路改修ニ要スル費用ハ一部支那ニ於テ之ヲ負擔シ一部ハ上海ニ於ケル輸出入貨物ノ課稅ニ依リ之ヲ支辨スルコト、ナ
シ有稅品ニアリテハ關稅ノ百分ノ三、無稅品ニアリテハ從價千分ノ一、半ノ稅ヲ課スルコト、爲セリ
右ニ付キ上海稅關ハ本年五月十五日以後輸出入貨物ニ對シ前記ノ特別稅ヲ課スル旨本月十五日附ヲ以テ告示シタル趣今同在上海
帝國總領事ヨリ電報アリタリ

○仕拂命令ニ關スル照會及回答(明治四十五年四月二十六日官報)

仕拂命令又ハ集合仕拂命令ニ法人又ハ非法人ノ代表者名記載ノ件金庫出納役ヨリ照會アリタルニ因リ前者ハ明治四十一年大藏省
訓令第五十號第一號附式備考及同四十二年當局長通牒ノ主題ニ反シ後者ハ法人ノ場合ト混同シ易キ虞アルノミナラス非人格者
ニ對シ仕拂命令等ヲ發行スルハ穩當ノ儀ニ之ナク斯ル命令ニ對シ金庫ハ仕拂ヲ拒絕スヘキ旨大藏省理財局長ハ本月二十二日回答
セリ

○國庫剩餘金支出財源更正ノ件

一金八拾四萬八千八百五拾九圓
右ハ明治四十四年度ニ於テ國庫剩餘金ヨリ支出シタル處(明治四十四年十二月二十二日官報掲載)本年法律第一號ノ規定ニ依リ特
別會計所屬資金ノ繰入金ヲ以テ支辨スルコトニ據替整理ノ儀勸裁ヲ經タリ
明治四十五年四月十日
大藏大臣 山本達雄

清國事件費

大藏大臣 山本達雄

3070
2

4501

○日蘭兩國船積量測量證書互認ニ關スル外交文書交換(明治四十五年六月十五日官報)
東京ニ於テ内田外務大臣ト東京駐節和蘭特命全權公使トノ間ニ交換セラレタル船積量測量證書互認ニ關スル外交文書左ノ如シ

以書東致啓上候陳者歐洲形海洋航行船積量測量ニ關スル日本國現行法規ハ和蘭國及和蘭領印度現行法規ト一致スルモノナ
ルニ付和蘭國政府ハ日本國政府カ千八百九十九年十月二十日以來發給セラレタル和蘭國海洋航行船積量測量證書並ニ千九百
二年一月三日以來發給セラレタル歐洲形和蘭領印度船積量測量證書ヲ認承シ其ノ公正積量測量證書ヲ携帶スル船舶ニ對シテ
積量ノ再測量ヲ免除スルヲ條件トシテ千九百十二年七月一日以後ニ於テ千八百八十四年七月一日以來發給セラレタル歐洲形日本
國海洋航行船積量測量證書ヲ認承シ其ノ公正積量測量證書ヲ携帶スル船舶ニ對シテハ和蘭國及和蘭領印度ニ於テ積量ノ再測
度ヲ免除スルコトヲ約スヘキ旨本國政府ノ命ニ依リ閣下ニ御通知ニ及ヒ候此段申進旁本使ハ茲ニ重テ閣下ニ向テ敬意ヲ表シ候
敬具
千九百十二年二月十二日

東京駐節
和蘭國特命全權公使ジ、アシニ、ファン、ロイエン

外務大臣子爵内田康哉閣下
以書東致啓上候陳者日本國政府及和蘭國政府間船積量測量證書互認ノ件ニ關シ二月十二日附第一五二號貴東ヲ以テ御聲明ノ
趣敬承致候本件ニ關シ日本國政府ハ和蘭國及和蘭領印度歐洲形海洋航行船積量測量ニ關スル現行法規ハ日本國現行ノ同法規
ト一致スルコトヲ認メ候ニ付千九百十二年七月一日以後ニ於テ和蘭國政府カ千八百八十四年七月一日以來發給セラレタル歐洲
形日本國船積量測量證書ヲ認承シ其ノ公正積量測量證書ヲ携帶スル日本國船舶ニ對シ和蘭國及和蘭領印度ニ於テ積量ノ再測
度ヲ免除スルヲ條件トシテ千八百九十九年十月二十日以來發給セラレタル和蘭國海洋航行船積量測量證書並ニ千九百二年一
月三日以來發給セラレタル歐洲形和蘭領印度船積量測量證書ヲ認承シ其ノ公正積量測量證書ヲ携帶スル和蘭國及和蘭領印度
ノ船舶ニ對シテハ積量ノ再測量ヲ免除可致候此段申進旁本大臣ハ茲ニ閣下ニ向テ重テ敬意ヲ表シ候敬具
明治四十五年三月十八日

東京駐節
和蘭國特命全權公使ジ、アシニ、ファン、ロイエン閣下
外務大臣 子爵内田康哉

○通商ニ關スル日本埃地利洪牙利間暫定取極(明治四十五年六月二十九日官報)
帝國下埃地利洪牙利間トノ間相互ニ通商、關稅及航海ニ付キ埃惠國待遇ヲ保障セル暫定取極ハ明三十日ヲ以テ終了スヘキカ故右存

續期間ヲ更新センカタメ今般左ノ通公文ノ交換ヲ以テ更ニ暫定取極ヲ訂立セリ

來翰

埃地利洪牙利國宮内大臣兼外務大臣タル下名ハ千九百十二年七月一日ヨリ目下埃地利洪牙利國及日本國間ニ商議中ノ通商航海條約ノ締結實施ニ至ル迄ノ間千九百十二年十二月三十一日ヲ最長期限トシ埃地利洪牙利國ハ通商關稅及航海ニ關スル事項ニ付日本帝國政府カ埃地利洪牙利國ニ對シ最惠國待遇ヲ保障スヘキコトヲ條件トシテ同一ノ事項ニ付日本國ニ對シ最惠國待遇ヲ許與スヘキ旨本件ニ關スル正當ナル委任ヲ受ケ之ヲ日本國特命全權大使閣下ニ通知スルノ光榮ヲ有ス
下名ハ茲ニ重テ大使閣下ニ向テ敬意ヲ表ス
千九百十二年六月二十七日維納ニ於テ

復翰

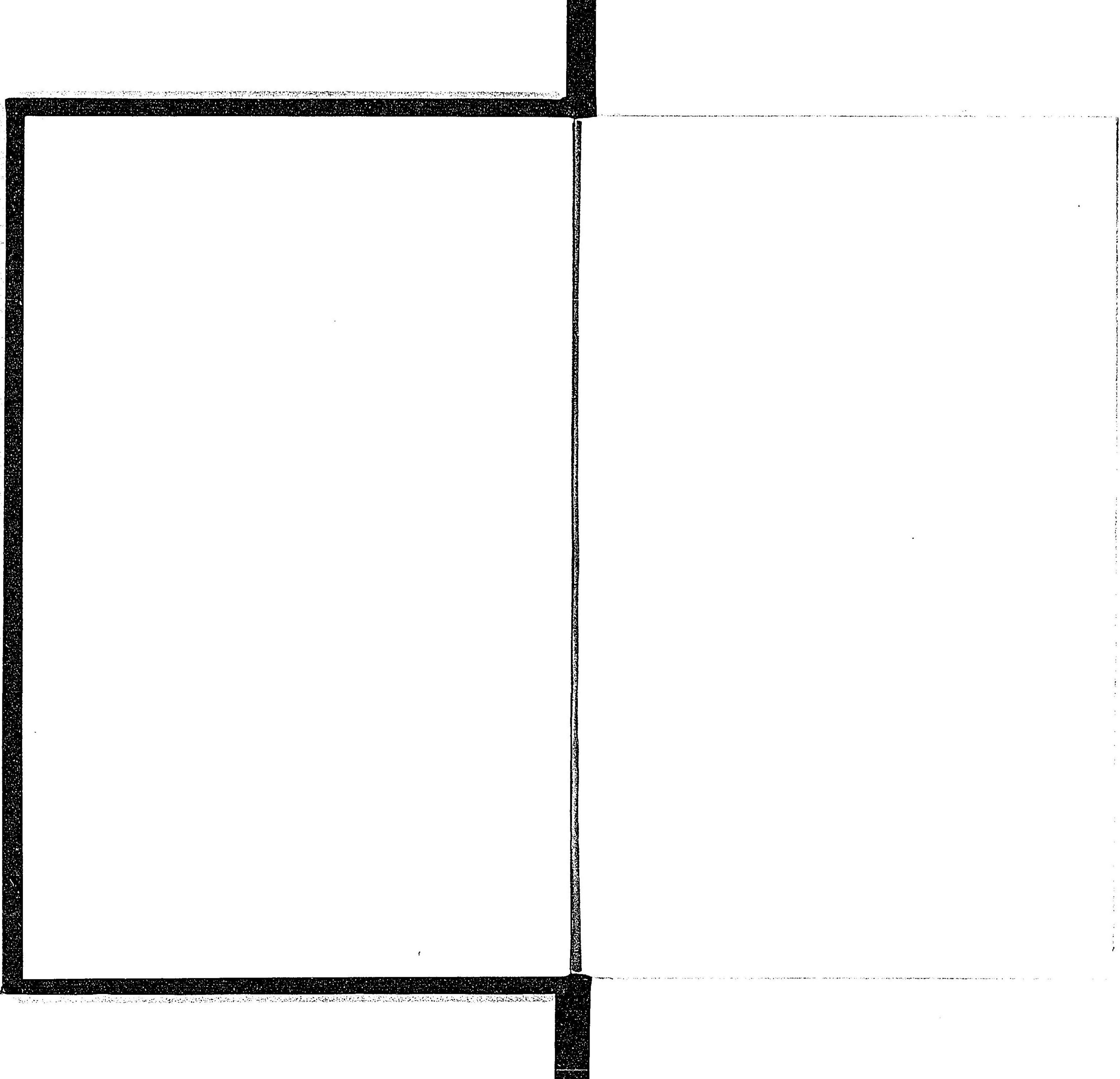
日本國特命全權大使タル下名ハ千九百十二年七月一日ヨリ目下日本國及埃地利洪牙利國間ニ商議中ノ通商航海條約ノ締結實施ニ至ル迄ノ間千九百十二年十二月三十一日ヲ最長期限トシ帝國政府ニ於テ通商關稅及航海ニ關スル事項ニ付埃地利洪牙利國カ日本國ニ對シ最惠國待遇ヲ保障スヘキコトヲ條件トシテ同一ノ事項ニ付埃地利洪牙利國ニ對シ最惠國待遇ヲ許與スヘキ旨本國政府ノ正當ナル委任ヲ受ケ之ヲ埃地利洪牙利國宮内大臣兼外務大臣閣下ニ通知スルノ光榮ヲ有ス
下名ハ茲ニ重テ宮内大臣兼外務大臣閣下ニ向テ敬意ヲ表ス
千九百十二年六月二十七日維納ニ於テ

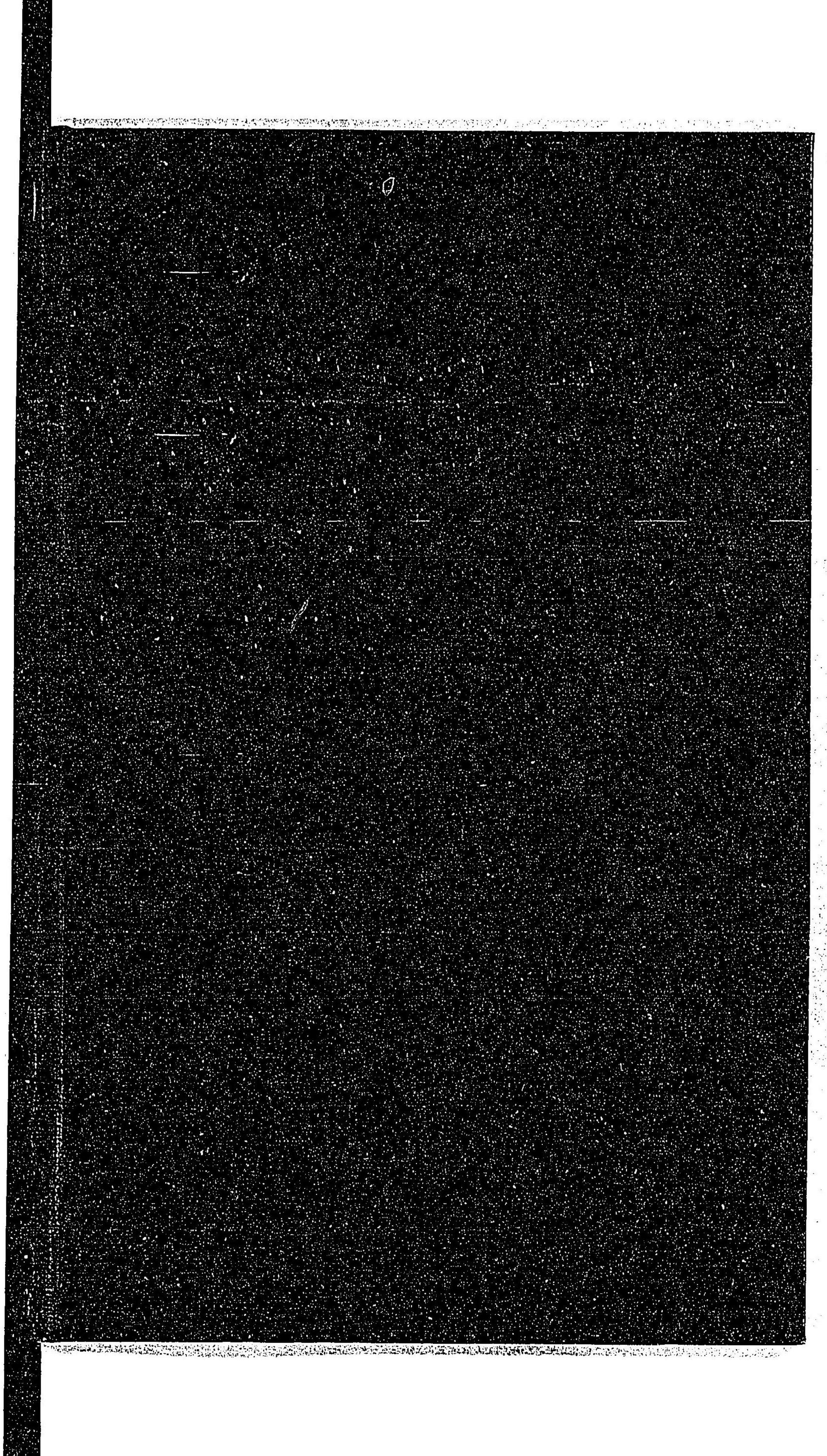
ベルヒートルト

秋月左都夫

12-50







禁電子式複写

1870