

第五拾八圖 いちぢめ

針葉樹種

一六



第五拾八 松柏科 いちぢめ (第五十八圖)

名稱

和名

あららぎ

きやらぼく

をっこ

をんこ

やまびやくだん

アイヌ名

みねぞう

すはらのき

くねに

學名 *Taxus Cuspidata, S. & Z.*

形状

幹高五六丈、圍五六尺ニ及フ、樹皮黒赤色ニシテ薄ク、裂目ナシ。

葉ハ互生、多少ニ縦列ヲナシ、少シク上揚ス、線形、中肋尖頭ニシテ銳刺ヲナシ、上面深綠色、下面青白色、長サ六七分幅一分葉柄短クシテ一分ニ充タス。

花雌雄異株ニシテ枝稍ノ葉腋ニ至小ノ雄花ヲ横簇ス、長二分、其基脚ニ數小苞アリ、黄褐色、倒卵形ニシテ覆瓦狀ヲナシテ排列ス、雄藥多數、九花絲短小、葯多室、桶形ノ鱗片下ニ着生ス、雌花ハ葉腋ニ獨生シ、始メ綠色ニシテ墜形ヲナシ、多クノ小鱗片内ニ包マレ、其頂端ニ一珠孔アリ、中ニ裸胚珠ヲ藏ス、熟シテ墜形ノ盤増大シテ肉質トナリ、美麗ナル深紅色ニ變シ、開口シテ黒褐色ノ子ヲ現ハス、種殼極メテ堅シ。

材質

材ハ淡褐赤色ニシテ少シク紫色ヲ帶フ、肌理緻密ニシテ硬ク、彈力アリ。

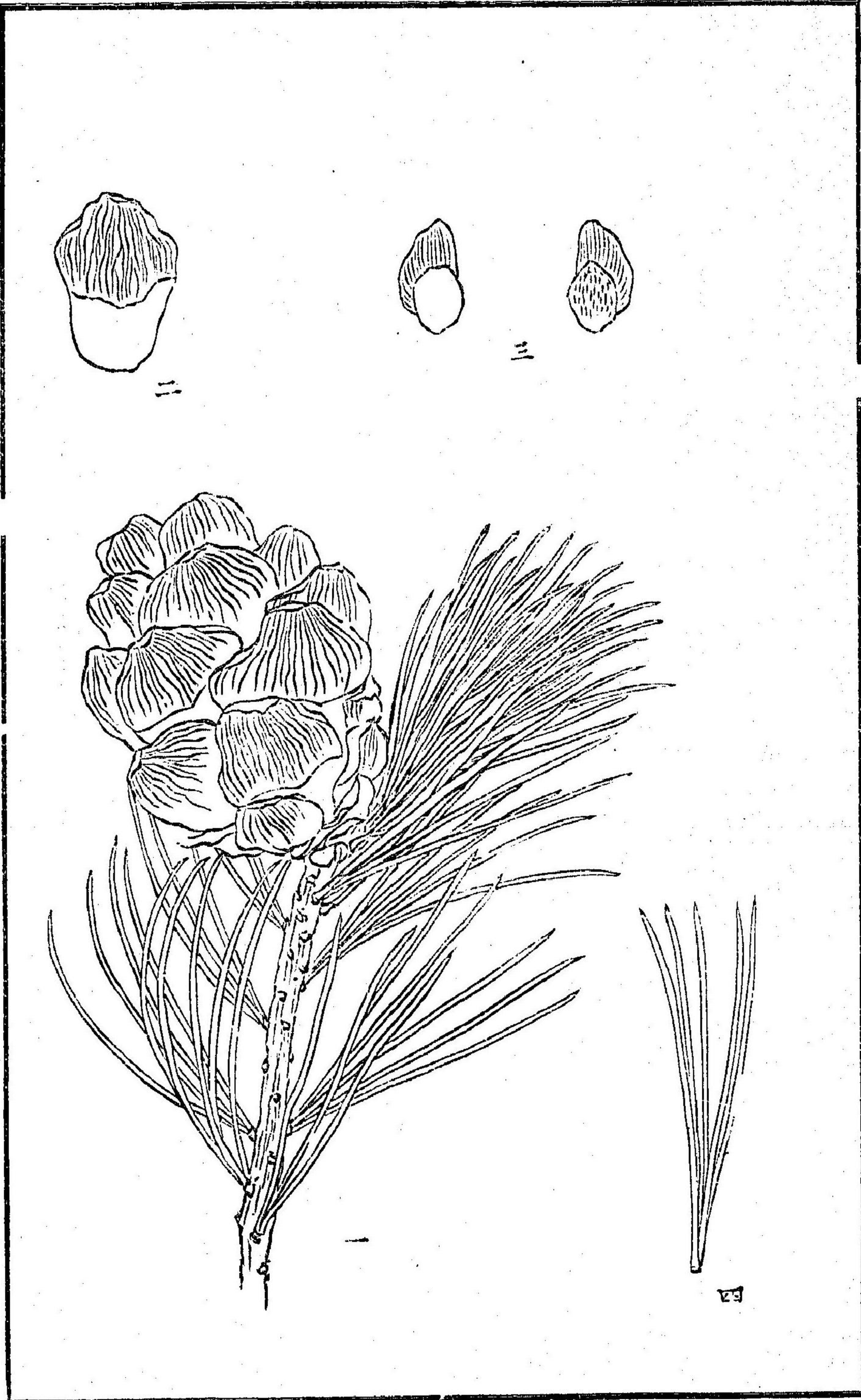
効用

建築材、床柱、板机案、箱、桶、火鉢、弓、鉛筆材トナスヘク、アイヌ人ハ必ス獵弓ニ之ヲ賞用ス、果肉ハ甘味ニシテ食フヘク、又庭園樹トシテ最モ賞玩セラル。

産地

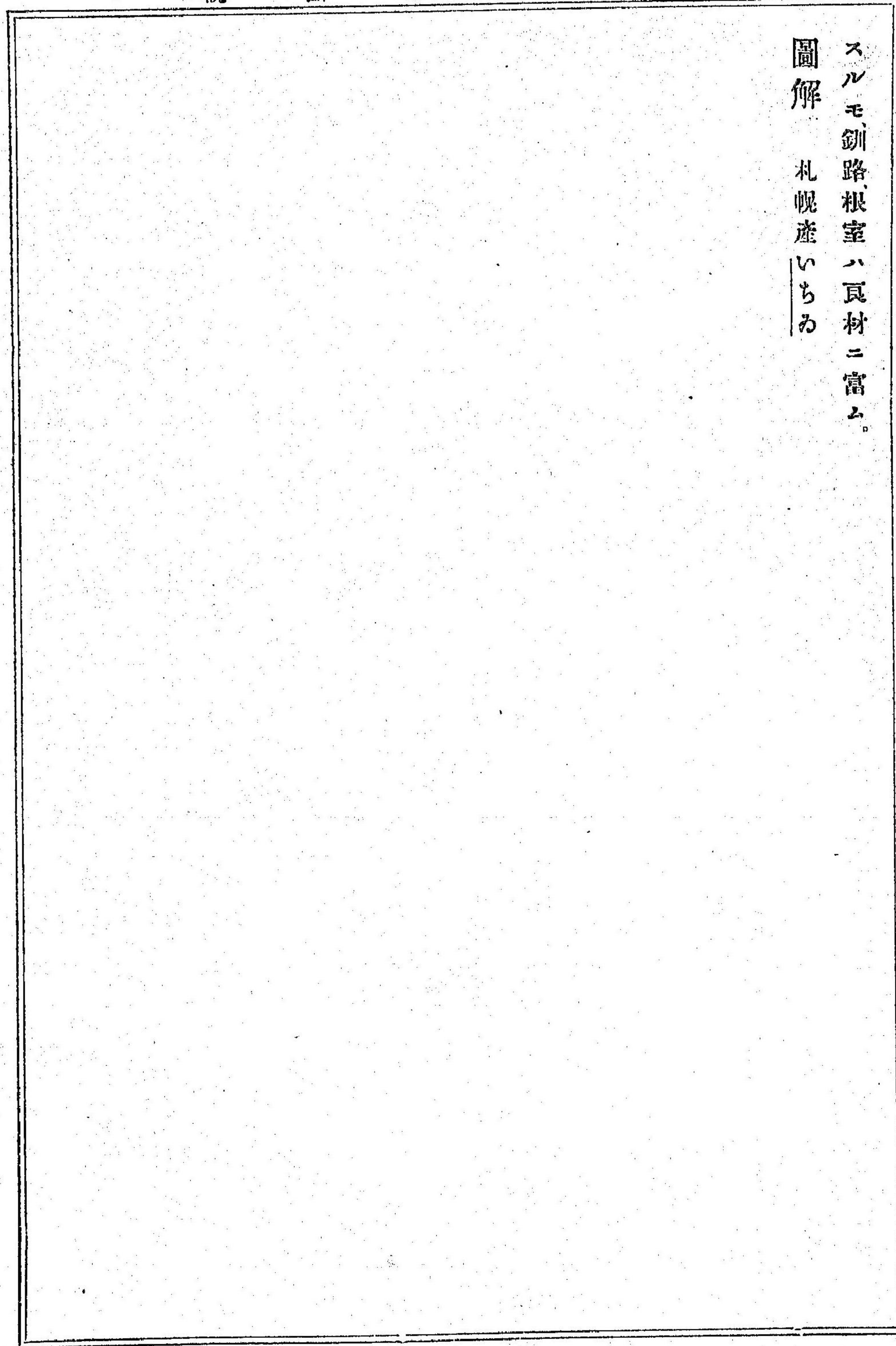
冷潤ノ陰林ヲ好ミ、主ニ落葉樹林ノ下陰木トシテ生育シ、點々散在ス、全道到ル處ニ之ヲ産

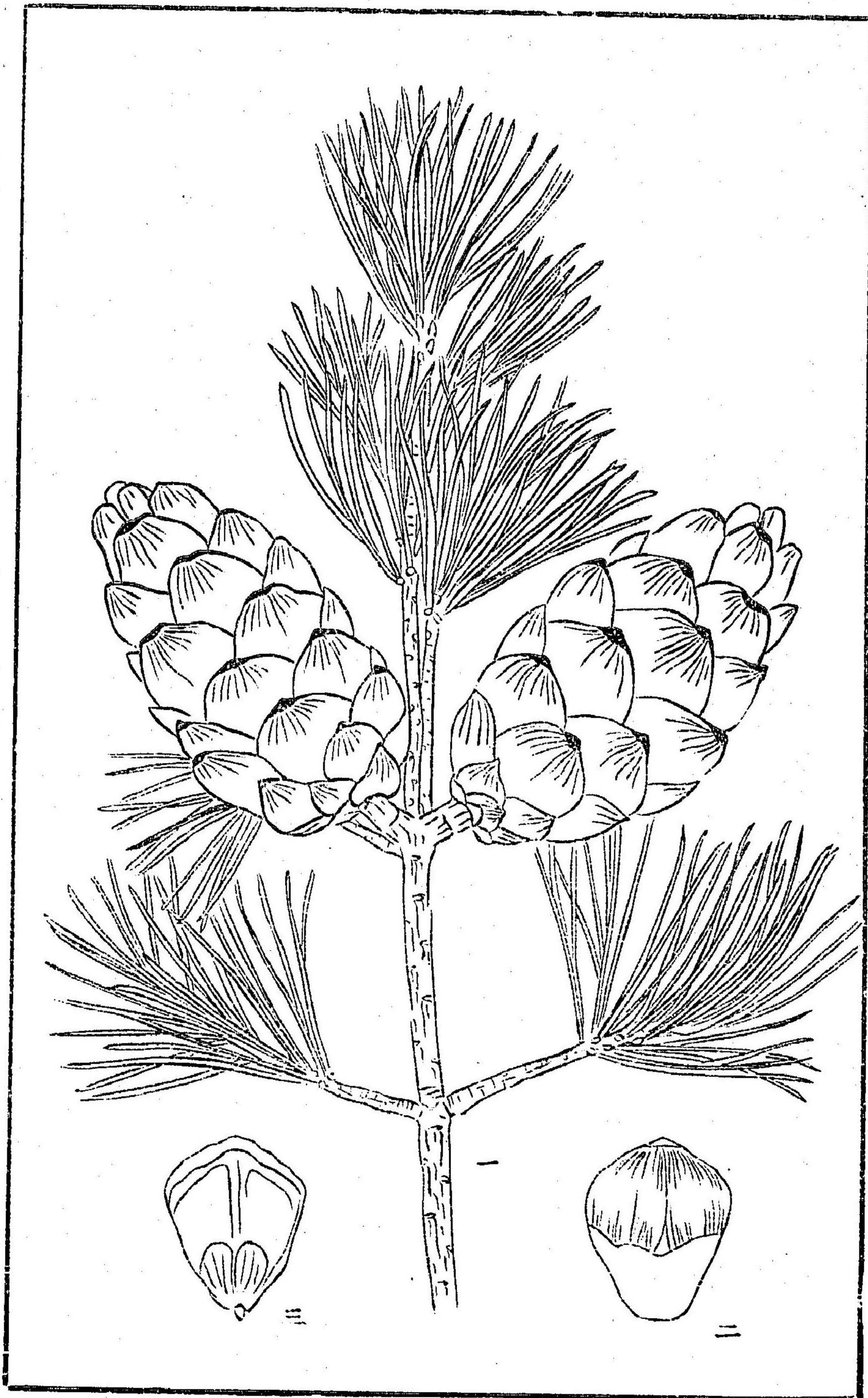
第五拾九圖 ひめこまつ



針葉樹種

針葉樹種
スルモ鋤路根室ハ良材ニ富ム。
圖解 札幌産イロハ





第六拾圖 ごいふまつ

第五拾九 松柏科 ひめごまつ (第五十九圖)

名稱 和名 ひめごまつ 学名 *Pinus parviflora, Sieb.*

形状 幹高六七丈圍五六尺樹皮幼稚ノモノハ灰綠色ニシテ後黑褐色ヲ帶ヒ外表灰白色ヲナス、其鱗固クシテごえうまつニ比スレハ小サク其長サ一二寸幅五六分ニシテ一寸ニ達スルモノ稀ナリ。

葉五針葉疎生シ深綠色ニシテ白線アリ其白色ハ新葉ニ著シク二年目ニハ殆ト其色ヲ失フ針葉少ク彎曲ス長サ一寸乃至一寸八分葉ノ横斷面三角形ヲナシ樹脂溝二箇壹邊ニ沿ヒテ相並ヒ其對頂部鋭尖ナリ。

毬果熟シテ開口セルモノ長サ二寸幅一寸五六分鱗片十七八幅廣キモノ八分褐色外縁少シク反曲シ外面皺溝アリ種子有翼一面褐色他面帶濃褐色ニシテ小斑點アリ翼濃褐色長サ二分八厘乃至三分幅二分四厘翼ノ幅二分五厘翼ト合セテ四分五厘ニ達シ外皮堅硬ナリ其翼脱落シ易シ。

材質 白色ニシテ心材稍黃色ヲ帶フ射出體細小其質疎ナル年輪ヲ具ヘ柔軟ニシテ削リ易シ。

効用 本道ニ於テハ之ヲ建築材ニノミ用ユ鱗寸軸木ニ用ユヘシ。

產地 渡島後志ニ産シ奥尻島ニ多シ。

圖解 (一)後志國奥尻島産ひめごまつ (二)實鱗 (三)種子 (四)葉

第六拾 松柏科 *ごけふまつ* (第六十圖)

名稱 和名 *ごけふまつ* あかまつ

アイヌ名 *ちかふまつぶ*

學名 *Pinus pentaphylla, Mayr.*

形狀

幹高七八丈圍六七尺樹皮赫褐色粗皮ノ鱗片稍大ニシテ長サ三四寸幅一寸質薄ク柔軟ニシテ縁邊少ク堅ク稍赤色ヲ帶フ。

葉五針疎生シ深綠色ニシテ内面白綠色著シ長サ一二寸葉片斷面三角形ヲナシ樹脂溝ニアリ一邊ニ沿ヒテ相並列ス。

毬果長サ二三寸幅一寸鱗片ノ數三十内外廣橢圓形褐色種子楔狀橢圓形ニシテ翼ヲ具フ長サ三分幅二分翅ヲ合セテ六分翅ノ長サ五分幅三分。

材質

邊材黃白色心材黃褐色ヲ帶ヒ脂膩多シ。

ひめこまつト同シク主ニ建築材船材ニ用ユ。

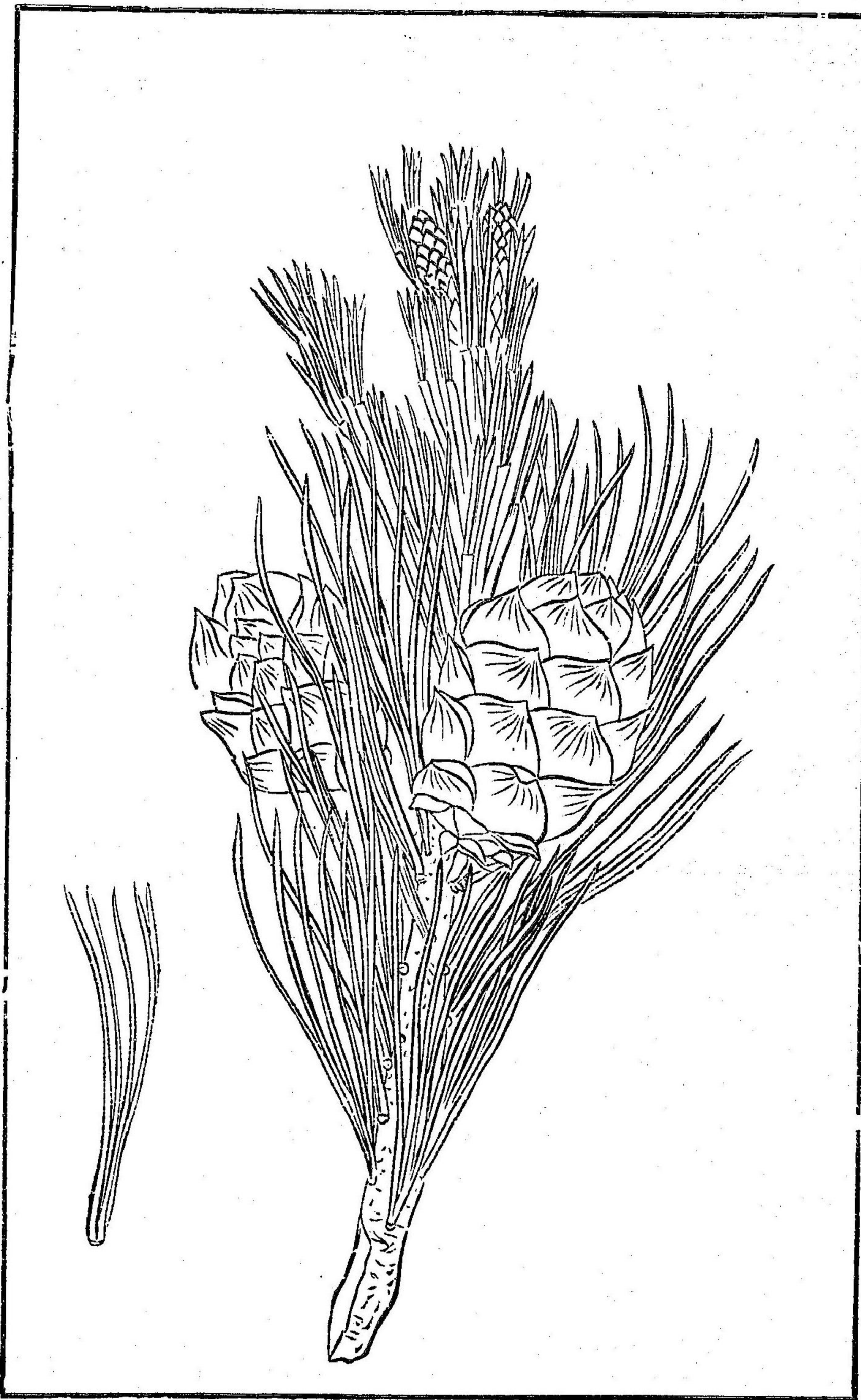
產地

主ニ日高山脈ニ生ス殊ニ幌泉様似浦河郡等ニ多シ渡鳥山脈亦之ヲ産ス。

圖解

(一)日高國浦河産ごけふまつ(二)實鱗(三)實鱗及ヒ種子

第六拾壹圖 はひまつ



第六拾壹 松柏科 はひまつ (第六十一圖)

名稱 和名 しもふりまつ

ひねきりまつ

しもふりごさう

はくさんまつ

ちようかいまつ

いはねまつ

せんじようまつ

ぜつちようまつ

へねつけれ

ばくしびに

アイヌ名 ととぬつぶ

學名 *Pinus pumila*, Regel.

形状 幹高一丈半、經一尺ニ達スルモノアリ、數幹簇生シテ偃臥ス、擴延數十尺ニ達ス、樹皮黒褐色ニシテ鱗甲ヲナス。

葉ハ五針葉疎生シ、長サ二寸、上面深緑、下面白色ニシテ著ク、横断面三角形ナリ。

毬果鱗片硬厚ニシテ濶丈、秩端ノ外ハ皆黄褐色、其末少シク反曲シ暗褐色ヲナス、毬卵圓形ニシテ長サ一寸餘、種子圓形、大豆大ニシテ褐色ナリ。

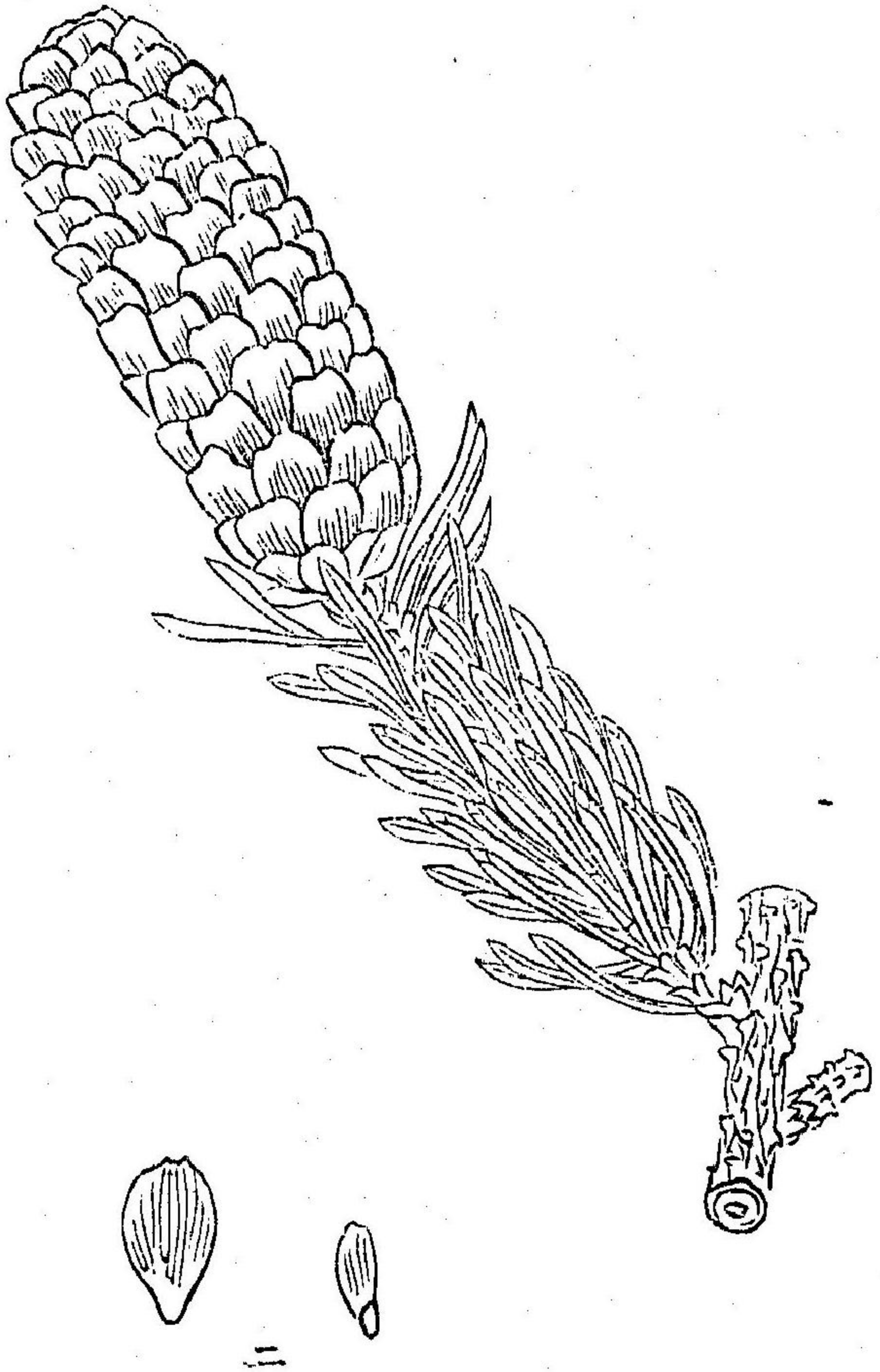
材質 帶赤色白質、脂氣多シ。

効用 材ハ曲リテ太カラサルヲ以テ用材トナスニ適セス、茶瓶臺、盆等ヲ作リテ雅致アリ、薪料ニ供シ、盆栽ニ愛玩シ、又自然ニ在リテハ土砂杆止ノ用ヲナス、實ハ食フヘシ、アイヌハ毬果ヲ煎シテ藥用ニ供ス、千島諸島及ヒ高山硫黄鑛工場ニ於テハ唯一ノ薪材ナリ。

產地 高山山頂及ヒ千島ニ産ス、釧路雌阿寒山ノ純林最モ美ナリ。

圖解 釧路國雌阿寒山産はひまつ

第六拾貳圖 はぞまつ



第六拾貳 松柏科 **ねづまつ** (第六十二圖)

名稱 和名 くろえぞまつ えぞまつ

アイヌ名 しゆんぐ しゆんく ししゆんく

學名 *Picea japonensis*, Fisch.

形状 幹高十餘丈圍丈餘、直立圓錐形最モ美觀ヲ呈ス、枝ハ幹ノ周圍ニ生シ下部ノモノ少シク下垂ス、樹皮黑褐色ニシテ灰白色ヲ帶ヒ鱗甲ヲナシテ剝脫ス、稚條綠白色ヲ呈ス。

葉針狀線形、長サ七八分幅一分ニ滿タス、尖頭上面光澤アル暗綠色、下面灰白色、二條ノ線アリ、横斷面稍斜方形ニシテ、脂管ハ葉ノ中心ヲ離レ殆ト縁邊ニ近ク存ス。

花雌雄同株ニシテ、雄花ハ枝梢ニ生シ、長橢圓、圓筒形ノ小穗花ヲ單生ス、雄藥一花絲甚タ短ク、葯二室並生シ、廣卵形赤褐色ニシテ周縁尖裂セル一苞アリ、雌花橢圓形ノ嫩小ナル毬ヲナス、黃青色、鱗尖赤色ヲ呈ス。

實毬果、十月頃ニ熟ス、初メ黃綠色、長サ二寸許、太サ六七分、鱗片密疊シテ薄ク革質ナリ、先端小齒アリ、種子暗褐色、長サ一分二厘幅七厘、褐色ノ長キ翅ヲ有ス、翼ヲ加フル時ハ、長サ三分三厘アリ。

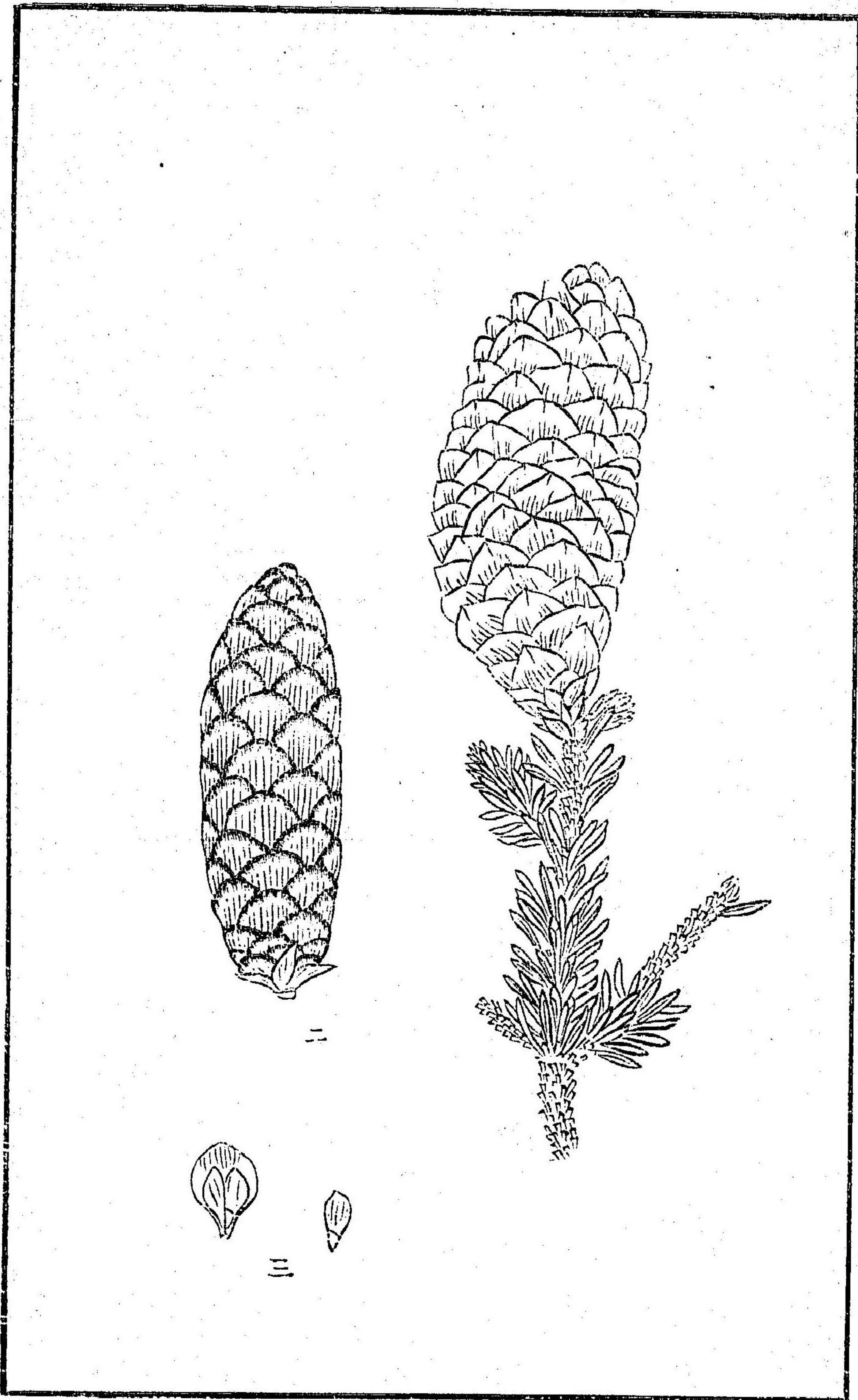
材質 白質ニシテ中心淡褐色ヲ帶フ、肌理稍緻密ニシテ脂氣多シ。

効用 建築材ニ賞用シ、船材、帆檣器具類ニ作り本道有用樹種ノ主ナル者ナリ、小木ノ枝葉ハ、元旦ノ門松及ヒ縁門ノ裝飾ニ用ユ。

產地 深山ニ生シ時トシテ平地ノ濕地ニ下ルコトアリ、本道深山到處ニ産ス。

圖解 (一)石狩國夕張産えぞまつ (二)實鱗及ヒ種子

第六拾參圖 あかほぎまつ



第六拾三 松柏科 あかほぎまつ (第六十三圖)

名稱 和名 あかえぞ 志んこまつ

アイヌ名 ちかぶしゆんぐ

學名 *Picea Glehnii*, Fr. Schmidt

形狀 樹皮赤褐色ニシテ枝條稍細軟稚條ニハ赤色ノ細毛ヲ生シ針葉細小ニシテ長サ三分幅六厘枝ニ直角ヲ生ス毬果細長鱗片薄クシテ褐色光澤アリ毬ノ長サ二寸幅六七分鱗片ノ長サ四分幅三分餘種子翅ヲ有ス長サ三分種子ノ一面褐色ヲ帶ヒ他面黑色ノ短線アリ。

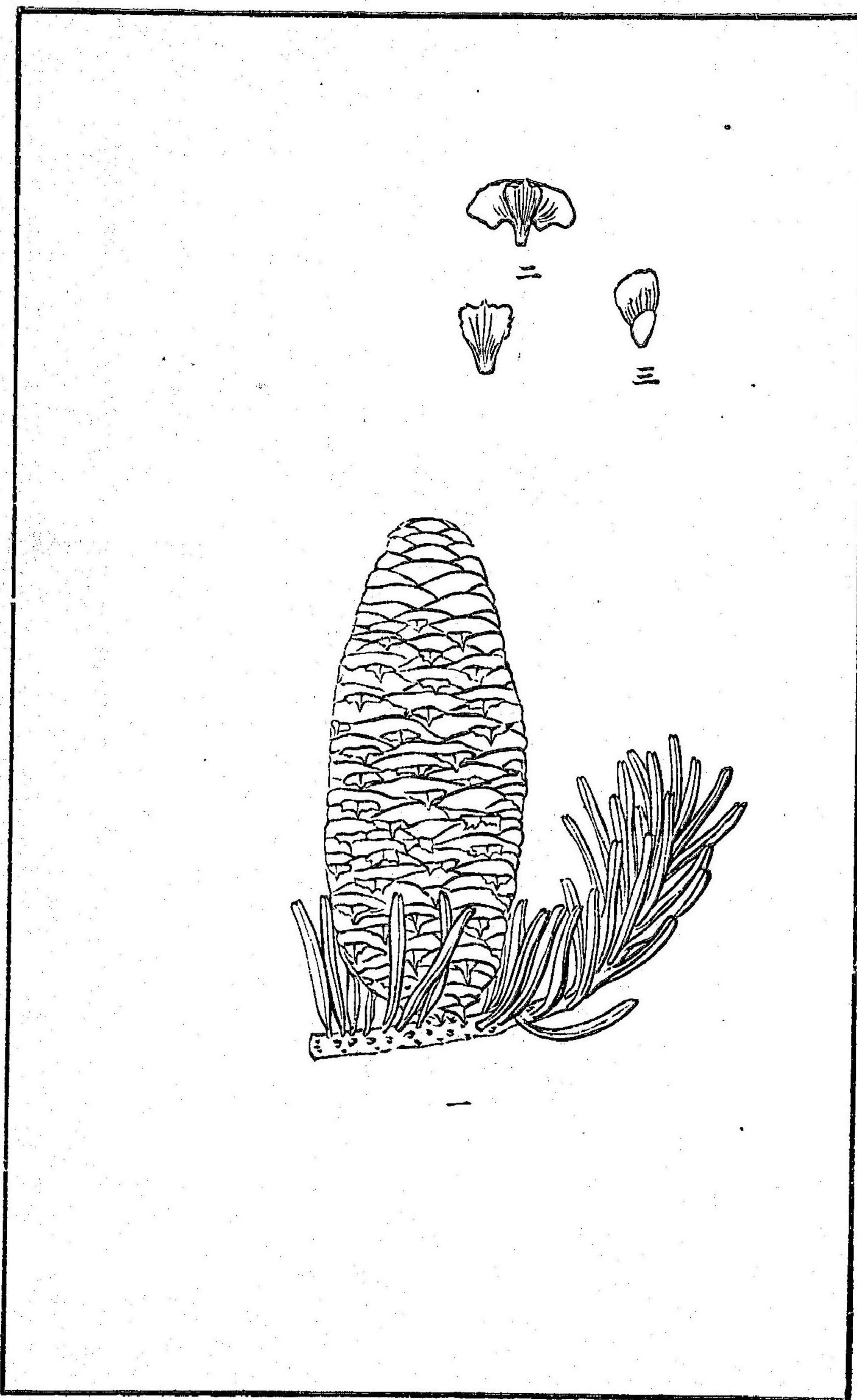
產地 えぞまつヨリモ上部ノ山腹ニ産ス日高石狩釧路北見根室等ニ良材多シ。

圖解 (一)根室國落石産あかえぞまつ (二)毬果 (三)實鱗及ヒ種子

第六拾四圖 とらまつ

針葉樹種

一三



第六拾四 松柏科 とらまつ (第六十四圖)

名稱

和名 とらまつ

アイヌ名 ふつぶ

學名 *Abies sachalinensis*, Masters.

形狀

幹高十餘丈圍丈餘ニ及フ、樹皮灰青色ニシテ裂目ヲナス、細枝ニ短剛毛密生ス。

葉針狀線形少シク彎曲シテ鎌形ヲナス先端ニ短尖突アリ、或ハ細枝上ノモノ先端凹形ヲナスモノアリ、長サ一寸乃至一寸五六分、幅六七厘、上面深綠色、下面白色ヲ帯ヒ二個ノ白線ヲ有ス。

雄花枝頭葉腋ニ生シ、雌花小球淡紫色ナリ。

毬果、灰綠色ニシテ圓錐形ヲナス、先端漸尖、長サ三寸三分幅一寸許、苞鱗ハ實鱗ノ外部ニ出テテ屈曲ス、種子ノ長サ二分幅一分六厘、翼ト合シテ三分三厘許リ、綠褐色ニシテ光澤アリ。

材質 白色ニシテ正理材質粗ニシテ輕シ。

効用 建築用材ノ主木ニシテ船材、柁、器具、家屋ノ土臺等ニ用ヒ、幼樹ノ枝葉ハ之ヲ門松及ヒ他ノ裝飾ニ使用ス。

產地

全道深山陰地ニ産シ、えぞまつト混生スルコトアルモ、えぞまつヨリモ更ニ陰地ヲ好ム。

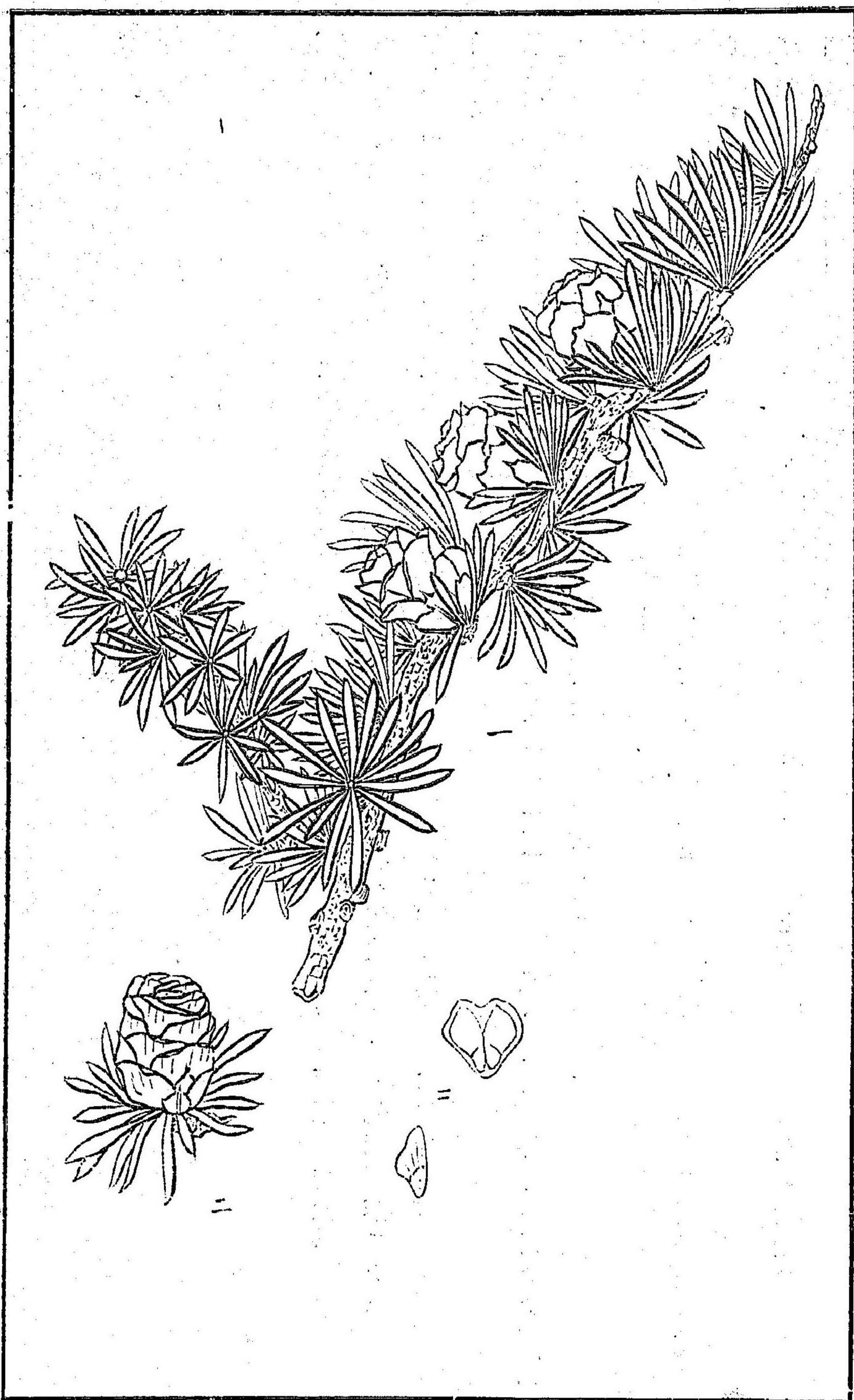
圖解

(一) 釧路産とらまつ (二) 實鱗 (三) 種子

針葉樹種

一三

第六拾五圖 しこたんまつ



第六拾五 松柏科 あこたんまつ (第六十五圖)

名稱 和名 千島落葉松

アイヌ名 くさまつ

えぞまつ

學名 *Taxus dahurica*, *Taxus* var. *japonica*, *Mura.*

形状 幹高五六丈徑三尺ニ達スルモノアリ、樹皮赫褐色ニシテ灰白色ヲ帯ヒ、皸裂ヲナシ、質粗ナリ、枝條多クシテ水平ニ分岐シ、小枝垂下淡褐色ヲ呈シ、幼枝ニ短毛密布ス。

葉ハ主枝及ヒ幼樹ニ在リテハ單生シ、或ハ中心ノ芽ヲ圍ミテ十數葉輪生ス、細狭針狀鈍頭柔軟ニシテ基柄ナク、長サ七八分、鮮綠色、嫩時稍青綠色、晚秋黃變シテ脱落ス、葉ノ斷面ハ扁平ナル鐮形ヲナシ、左右兩端ニ各一個ノ樹脂管アリ。

新葉三四分ノ頭腋生、若クハ頂生ノ花ヲ生ス、雌雄同株ニシテ兩花單一分生ス、雄花ハ葉莖花ヲナシ、卵形長サ三分許リニシテ雄藥相合著シテ苞上ニ抽出ス、雌花ハ毬果狀ニシテ雄花ト同枝上ニ雜生ス、長サ五分、鱗片其色紫ニシテ淡ク且ツ柔軟ナリ。

毬果廣楕圓或ハ卵形、大サ六分許リ、直生シテ密着セス、鱗片十餘數ヨリ成リ、各片革質、廣卵形、緣邊薄クシテ彎曲シ、頂部小齒狀ヲナシ、熟スルモ脱落セス、其色茶褐色、大サ同一ナラズ、三四分總苞ハ鱗片ヨリ短ク、尖端銳リ、箭狀ヲナシ、橢圓形ナリ、種子ハ各鱗片内ニ二子アリ、子實小ニシテ革質ノ被皮ニテ覆ハレ、膜質ノ翅ヲ具フ、一翅ノ形大サ鱗片ノ半ト相等シ。

材質 材赤色ヲ帯ヒ、年輪判明シ、肌膚平滑ニシテ脂膩多ク重硬ナリ。

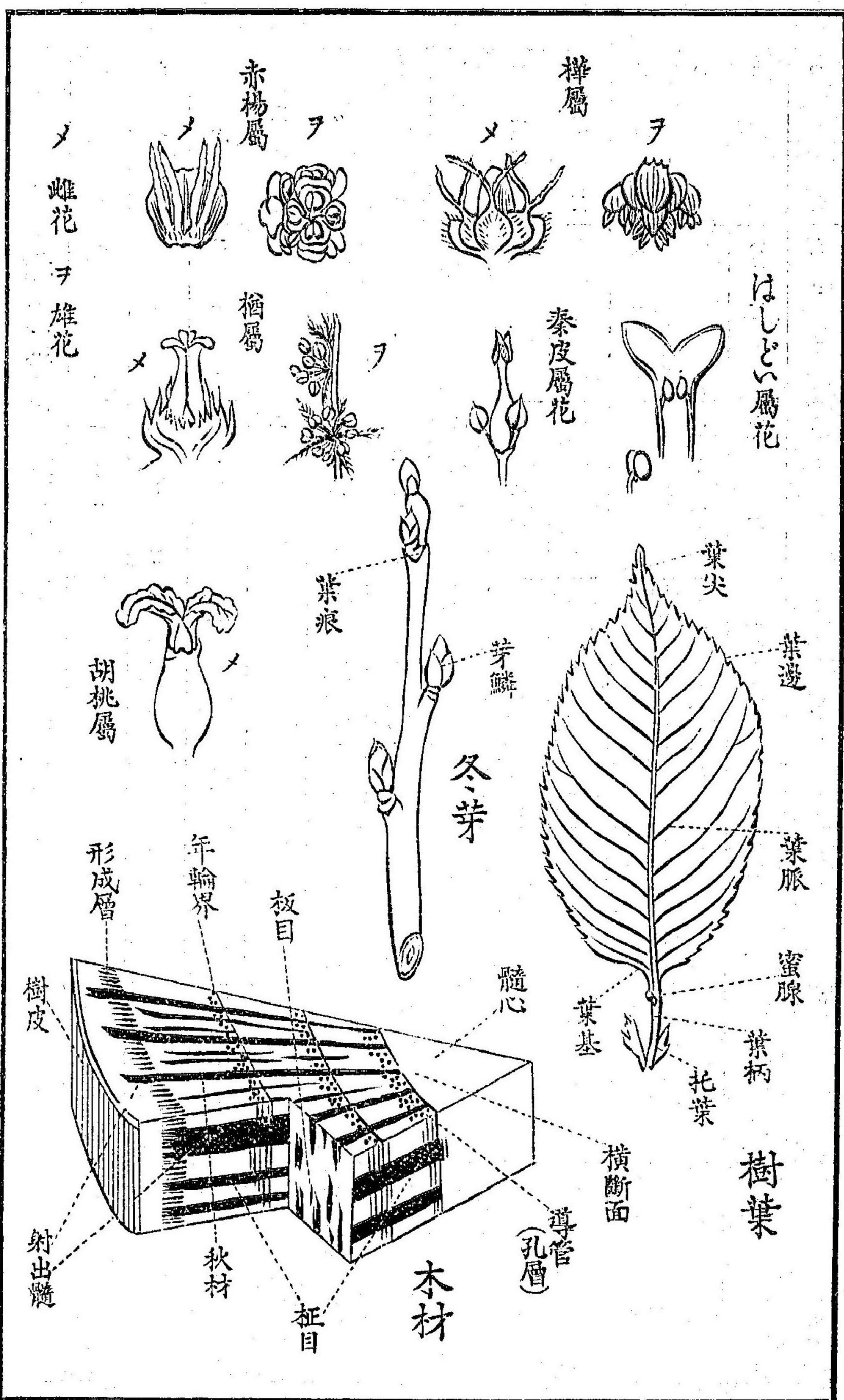
効用 家屋建築材橋梁電柱ニ用ニ落葉松ノ種類ハ米國ニ於テハ鐵道枕木ニ之ヲ賞用シ歐洲ニ於テハ優等ナル木炭ヲ製シ的列並油ノ原料ヲ此樹脂ニ取リ瑞西及ヒアルプス地方ニ於テハ幼木ノ皮ヲ以テ鞣皮用ニ供シ我國日光産ノモノハ老根若シハ多脂ノ部分ヲ以テ茶盆或ハ煙草入等ヲ作リテ雅致アリト稱シ又浮彫ニ賞用スト云フ此木ニ寄生スルとぼし菌ハ藥用ニ供スベクアイヌ人ハ特ニ之ヲ無二ノ珍藥トナス。

產地 千島ニノミ限リ産スルモノニシテ色丹及ヒ擇捉島ニ産ス而シテ擇捉島ニ於テ中部留別年萌間ニ純林良材アルモ其南北ニ進ムニ從ヒ其大サト數ト減セリ。

圖解 (一)千島國擇捉島留別産シコたんまつ(二)毬果(三)實鱗及ヒ種子

第六拾六圖

花部補遺并要部說明



花部補遺要部說明

説 圖 物 植 林 森

くろうめもどき	やまぶだう	とちのき	いたやかへて	めいげつかへて	もみぢ	からこぎかへて	くろびいたや	みつばうつき	やまうるし	つたうるし	はぎ	いぬえんじゆ	やまくら	みやまいぬざくら	
	ぶだう	とちのき	いたや	はないたや	もみぢ		くろびいたや	こめこめ				えんじゆ	くら	しり	
ゆくぬまうに	はつと	とち	とべ	れたととべ	いはとべ	かたとべ	にたととべ	えしよるかんに	うし	うしふんがう	しんげつふ	ちくべ	かりんば	しり	
落葉灌木、小細工用材、實ハ乾シテ下劑トナ ス	落葉灌木、葦ハ堤防ノ蛇籠用又繩トシ實ハ 食フ酒ヲ作ル	落葉喬木、材ハ器具ヲ作り實ハ晒シ食フ樹 皮幾那ニ代用スヘシ	同上、薪炭材トナシ、又農具ノ柄圓小器等ニ 作ル	同上、屋根器具薪炭材	同上、銃臺、圓類ヲ作ル	同上、器具ヲ作り樹液ヲ抄紙用トス嫩葉ハ 茶ノ代用トナル	同上、薪炭小細工用	落葉灌木、木釘又箸ヲ作ル嫩葉食フヘシ	同上、材ハ小細工用、葉ハ染料トナル	落葉灌木有毒	落葉灌木、葉ヲ牧畜用トシ幹ハ小器ヲ作ル 又薪ヲ製ス	落葉喬木、建築材、小細工物又染料ニ供ス	同上、印材其他小器ヲ作ル樹皮ハ山物ニ用 フ	同上、重櫓、昆布採杆、或ハ魚介ヲ衝ク餘 ノ柄小細工等ニ製ス	
林原	林山	同	原	陰山	林原	低原	中山	林山	乾山	林山	乾原	原	林山	林山	
中野	中野	七葉樹	檜	野	中野	林野	地林	中野	地野	中野	地野	野	中野	中野	
鼠	葡	七葉樹	葡	樹	同	同	同	同	漆	同	同	同	同	同	

樹種表

説 圖 物 植 林 森

和名	かつら	こぶし	ほほのき	さるなし	またたひ	しなのき	おほほだいのじゆ	きはだ	にがき	いぬつけ	まゆみ	つりばな	つるうめもどき	
方言	かつら	ひきざくら		こく		し	あなしな	しころ	にがき	つ	いぬえりまき	えりまき	やまがき	
アイヌ名	らんこ	なぶけ	ぶし	くつちふんがら	またたんぶ	にべし	やいにべし	しけれべ	しう	あいかしゆぶ	かしゆぶ	こんげ	はいふんがら	
備考	落葉喬木家屋造器具ヲ作り又染料トス	同上、家屋柱材薪炭材、車輻其他器具ヲ作 ル花蕾樹皮ヲ藥用トシ又庭樹トス	同上	落葉灌木、小柱、急須床ヲ作り篋ヲ綴リ織 維ヲ採ル果食フヘシ	同上、嫩芽食フヘシ實ハ陰乾シテ藥用トシ 皮ハ抄紙原料トナル	落葉喬木、薪炭又下駄材小器物ヲ作り皮ヨ リ織維ヲ取ル最モ水源ニ堪ユ	同上、但シ織維ハ遙ニ前種ニ劣ル	全上、染料(樹皮) 藥用(樹皮及子實) 建築器具(材)	同上、農具木履(材) 殺蟲劑藥料(樹皮)	常緑灌木、小細工、印版、櫛ヲ作ル	落葉灌木、印版材器具裝飾用(材)藥用(實)	同上、材質効用前種ニ同シ	落葉灌木小細工用、又ハ繩ニ代用ス皮ヨリ 織維ヲ取ル	
適地	肥山沃野ノ林中	林山中野	林山地中	林山中野	同	同	林山地中	低原林野	林山中野	泥原野炭又地ハ	林山地中	林山地中	林山中野	
科名	雲葉	木蘭	同	獨猴桃	同	同	同	芸香	苦木	冬青	衛矛	衛矛	全	

樹種表

北海道山野普通樹種表

説 圖 物 植 林 森

和名	方言	アイヌ名	備	考	適	地	科	名
さばあぢさぬ		いわりすば	同上、庭園ニ栽ユ菓ハ飲料トシテ味甘シ故ニ又さあまぢヤノ名アリ		濕原	地野		
つるあぢさぬ		ゆくぶんがら	落葉樹木		山	林		
たらのき	たら	えにんげに	同上、下駄、串、駄鞍ノシリがいニ製シ織芽ヲ食フ		山	野		加
はりぎり	せん	あいうしに	落葉樹木、建築、造船ニ用ユ又器具等ニ作ル織葉食フヘシ		林山	中野		
おにうこぎ		ほるかあいうしに	落葉樹木、うこぎニ似テ葉裏絨毛アリ芽ハ食用ニ供セス		同	同		
こしあぶら	あぶら	ことろしんに	落葉喬木、箱、桶、木履類ヲ作ル		同	同		
みづき	みづき	うとかんに	同上、農具ノ柄楊枝ヲ作ル土人「イナチ」ヲ製ス		野山	林原		黄
にはとこ	こぶ	そこに	落葉灌木、木耳ヲ作ルニ用ユ		原	野		冬
かんぼく	めど	やらべに	同上、藩籬トナス實食フヘシ		林山	中野		
むしかり	びら	りてんに	同上		山	林		
くろみのうぐひす	よ	えぬみたんれ	同上、果實食フヘシ		山	野		
かぐら	ぶ	きんれに	同上、有毒		海	濱		
さんぎんぼく	ぶ	しだま	同上		原	野		
べにばなへうたん		ほれち	同上		原	野		
ほく			同上		高	山		
つくばれたにうつ		かむいあかりぶ	同上		高	山		
はなひりのき		あいばしけに	同上		林	中		南

樹種表

説 圖 物 植 林 森

和名	方言	アイヌ名	備	考	適	地	科	名
えぞうはみづぐら		ききんに	同上、効用前種ニ次ク		低原	林野		
ほざきしもつけ	えぞ	はぎ	落葉灌木、土人箒ヲ作り又牆トナス		平乾	燥		
ほざきなまかまど		しゆわし	同上		陰山	林中		
たちいちご	くまい	いちご	同上、實ヲ食フ		原	野		
えぞいちご		ゆくえまうり	同上、効用同上		同	同		
くろいちご		かむいえまうり	同上		同	同		
なほしろいちご		えまうり	落葉喬木、實ヲ食フ		同	同		
はまなす	はまなす	まらに	落葉灌木、果ハ食フヘシ根ハ褐色ノ染料トナル		砂海	地濱		
こはまなす		ちかぶさう	同上		高	山		
ずみ	きん	なし	落葉喬木、材質堅硬ナリ櫛挽物等ヲ作ル皮ハ黄色ノ染料トナル		低原	林野		
あづきなし	かた	すぎ	同上、薪炭、器具材		林原	中野		
なまかまど	なまかまど	いはききんに	落葉喬木、薪炭、木植、小細具等		林山	中野		
えぞさんざし	やち	ざくら	同上、小細具用、實食フヘシ		濕原	林野		
のりうつき	さ	び	落葉灌木、幹枝ノ内皮ヲ製紙ノ糊料トス又材ハ木釘綱針、燭管 其他小細工用トナル		林山	中野		

樹種表

森 林 植 物 圖 說

うはぬれ	一六	かうぼうちや	一八
うばれれ	一七	かうのき	一九
うはみくさくさ	一八	かしは	二〇
えぞまはみぢかへし	一九	かたすき	二一
えぞまなまき	二〇	かしのき	二二
えぞのたげかんば	二一	かつち	二三
えぞまき	二二	かつちぎ	二四
えらごぶな	二三	かほぐるみ	二五
えてのき	二四	かばかへし	二六
えんじゆ	二五	(かばつとたつと)	二七
お	一	かへつ	二八
	二	かなぎ	二九
おかつち	三〇	かなして	三〇
おがらばな	三一	からぎかへつ	三一
おかやなぎ	三二	(かりんばたつと)	三二
(おたとへに)	三三	(かむいけれ)	三三
おら	三四	(かむいたつと)	三四
かとこいへんせり	三五	かもかつち	三五
かにぐるみ	三六	がんび	三六
かひやう	三七	き	三
かひやうた	三八		(ききんに)
(かぶげに)	三九		

森 林 植 物 圖 說

(きたつと)	四〇	こならまき	四〇
きんかへし	四一	こせ	四一
きんば	四二	(こまこいへん)	四二
きんばた	四三	こまかへし	四三
きんばねもみぢ	四四	こまてり	四四
きんばけへ	四五	か	四
きんば	四六		さいはいのき
きんつくばね	四七	さごはだかんば	四七
く	一	かへち	四八
	二	かぬちか	四九
(くし)	二	かぬちか	五〇
くぐさきり	三	かぬちか	五一
くちらふ	四	(かぬちか)	五二
くちらふ	五	かぬち	五三
くば	六	(かぬちか)	五四
(くれに)	七	かぬち	五五
くぶし	八	(かぬちか)	五六
くぶちのき	九	かぬち	五七
くまねり	一〇	(かぬちか)	五八
くまのり	一一	かぬち	五九
くり	一二	(かぬちか)	六〇

學 名 索 引

A		O	
	No.		
Abies	64.	Ostrya	46.
Acanthopanax	26,27.	P	
Acer	10,11,12,13,14,15,16.	Phellodendron	6.
Aesculus	9.	Picea	62,63.
Alnus	41,42,43.	Picrasma	7.
B		Pinus	59,60,61.
Betula	38,39,40.	Pirus	24,25.
C		Prunus	19,20,21,22,23.
Castanea	51.	Populus	55,56.
Carpinus	44,45.	Pterocarya	37.
Cerciphyllum	1.	Q	
Cladrastis	18.	Quercus	47,48,49,50.
Cornus	28.	R	
F		Rhus	17.
Fagus	52.	S	
Fraxinus	31,32.	Salix	53,54.
I		Styrax	29.
Ilex	8.	Syringa	30.
J		T	
Juglans	36.	Taxus	53.
L		Thujopsis	57.
Larix	65.	Tilia	4,5.
M		U	
Magnolia	2,3.	Ulmus	33,34.
Morus	35.		

學名索引

八

明治三十五年四月五日印刷
明治三十五年四月八日發行



北海道廳藏版

著者 川上瀧彌

東京市日本橋區大傳馬鹽町十一番地

發行者 芳野兵作

東京市京橋區紺西屋町二十六七番地

印刷者 青木弘

發行所 東京市日本橋區大傳馬鹽町十一番地 裳華房

特約所 大阪市東區備後町四丁目 吉岡平助

特約所 名古屋市本町三丁目 川瀨代助

印刷所 東京市京橋區西紺屋町二十六七番地 株式會社 秀英舍

近刊豫告

農學博士 藤田經信先生著

日本水產動物學

全一冊
菊判洋裝

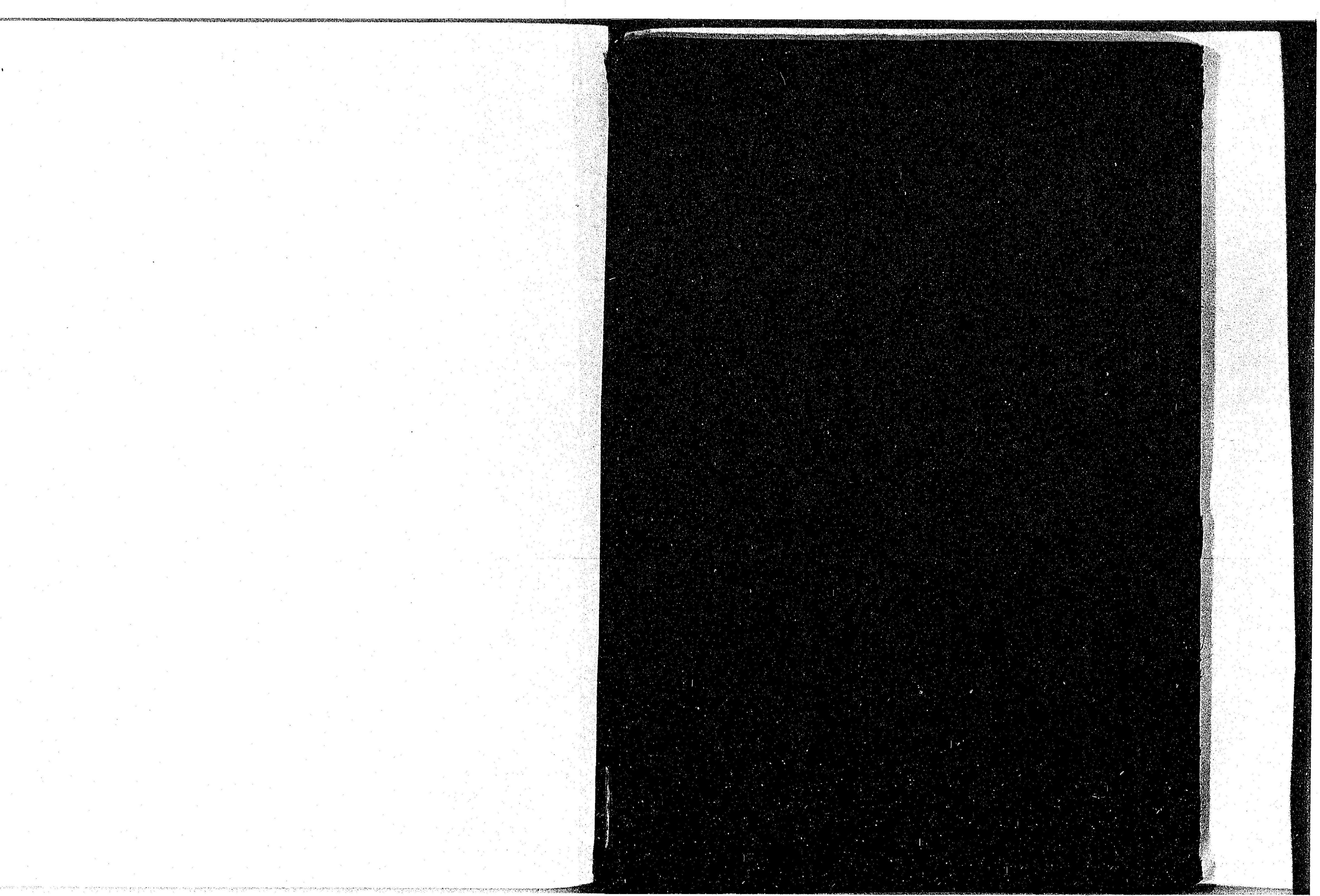
林學士 新島善直先生著

日本森林保護學

全一冊
菊判洋裝

東京書肆 裳華房

83
158



83
158

065359-000-0

83-158

北海道森林植物図説

川上 滝弥/著

M35.4

CCE-0208



