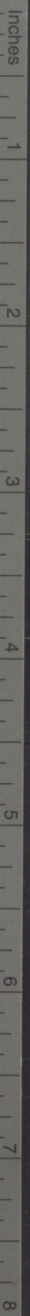


校刻
漢書評林

十三

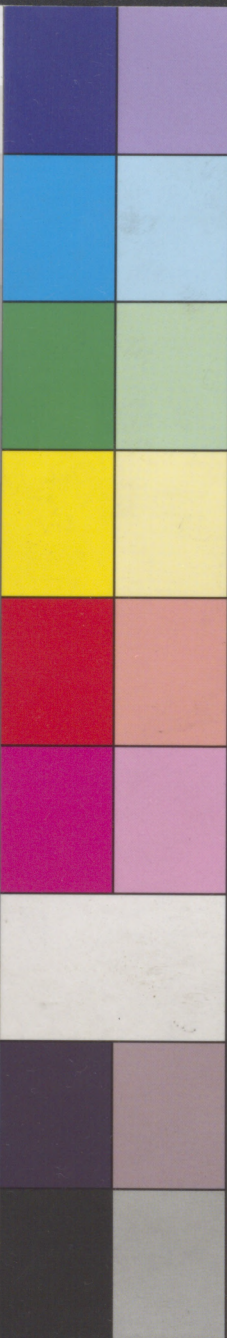


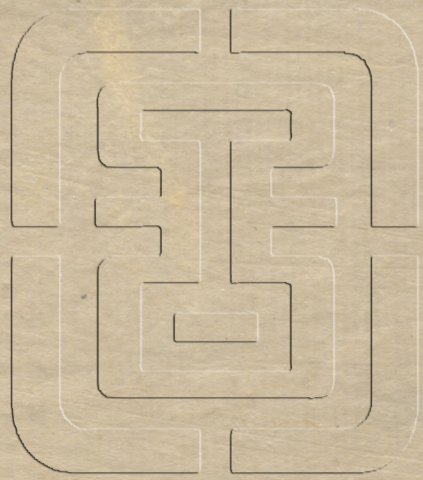
Centimetres

TIFFEN Color Control Patches

© The Tiffen Company, 2007

Blue Cyan Green Yellow Red Magenta White 3/Color Black





漢書評林卷之二十六

天文志第六

凡天文在圖籍昭昭可知者經星常宿中外官凡一百

十八名積數七百八十三星皆有州國官宮物類之象

其伏見蚤晚邪正存亡虛實闕陬

謂列宿不虧也亡謂恒星不見虛實若天牢星實則

散犯守陵歷闕食也孟康曰合同舍也散五星有變則其精散為祿星

相陵不見者則所蝕也章昭曰自下往觸之曰犯

居其宿曰守經之為歷突掩為陵星極擊為闕也

食張晏曰彗所以除舊布新也彗氣似彗飛流謂飛星流星也孟康曰飛

薄或曰不交而食曰薄韋昭曰暈適背穴抱珥

曰氣往迫之為薄虧毀曰食暈適背穴抱珥

形點黑也如淳曰暈讀曰運或作虹蜺讀曰鬻蟬蝮之表云雄為蜺

雲變氣此皆陰陽之精其本在地而上發于天者也政

黃曆翁曰遷所

謂天文而固更

曰天文夫兩曜

之運行非關于

錯布此非關于

漢之一代者而

固編于國史果

奚益乎

劉知幾曰兩曜

非如九州萬國

廢置無恒必欲

刊之國史施于

何代不可也但

史記包括所及

區域綿長故書

志其誤班固因

循復以天文作

志無漢事而

茅坤曰當與史

記天官書參看

始詳星占之法

隆按此後俱本史記天官書

隆按此後俱本史記天官書

盧辯治曰詳考紫宮垣十五星其西蕃七東蕃八也班氏遺三星矣至于陰德天槍之屬似不必載又曰北斗七星魁四星為璇璣杓三星為玉衡

失於此則變見於彼猶景之象形鄉之應聲師古曰鄉讀曰響是以明君觀之而寤飭身正事思其咎謝則禍除而福至自然之符也中宮天極星其一明者泰一之常居也

旁三星三公或曰子屬後句四星末大星正妃餘三星

後宮之屬也環之匡衛十二星藩臣皆曰紫宮前列直

斗口三星隨北帶銳若見若不見曰陰德或曰天一紫

宮左三星曰天槍右四星曰天棓蘇林曰音棹打之棹師古曰棹音白講反後

十七星絕漢抵營室曰閣道北斗七星所謂旋璣玉衡

以齊七政杓攜龍角孟康曰杓斗柄也龍角東方宿也攜連也衡殷南斗魁枕

參首晉灼曰白衡斗之中央殷中也用昏建者杓杓自華以西南孟康曰傳

曰斗第七星法太白主杓斗之居也尾為陰又其用昏昏陰位在西方故主西南方夜半建者衡衡殷中州

河濟之間孟康曰假令杓昏建寅衡夜半亦建寅也平旦建者魁魁海岱以東北也孟康曰傳曰斗魁第一星法為日主齊魁斗之首首陽也又其用在明陽與明德在東方故主東北斗為帝車

運于中央臨制四海分陰陽建四時均五行移節度定諸紀皆繫於斗斗魁戴筐六星曰文昌宮晉灼曰似筐故曰戴筐

一曰上將二曰次將三曰貴相四曰司命五曰司祿六曰司災在魁中貴人之牢孟康曰傳曰天理四星在斗魁中貴人牢名曰天理也魁下

六星兩兩而比者曰三能蘇林曰能音合三能色彘君臣和不

彘為乖戾柄輔星孟康曰在北斗第六星旁明近輔臣親彊斥小疏弱

蘇林曰斥遠也杓端有兩星一內為矛招搖孟康曰近北斗者招搖招搖為天矛晉灼曰極

河三星天矛鋒招搖一星耳一外為盾天籙晉灼曰外遠北斗也有句圍

十五星屬杓曰賤人之牢牢中星實則囚多虛則開出

天一槍棓矛盾動搖角大兵起李奇曰角芒角

東宮蒼龍房心為明堂大星天王前後星子屬不欲

直直王失計房為天府曰天駟其陰右驂旁有兩星曰

衿衿北一星曰彘晉灼曰彘古轄字東北曲十二星曰旗旗中

盧辯治曰文昌宮以下諸星所叙疎而漏

王奕曰朱鳥其
以羽蟲之長稱
之而曰鶉首鶉
尾何也師曠禽
經青鳳謂之鶉
赤鳳謂之鶉白
鳳謂之鶉紫鳳
謂之鶉蓋鳳生
于丹穴鶉又鳳
之赤者故南方
取象焉考之月
令夏其蟲羽鳳
羽之長故南方
之宿為朱鳥吳
輿沈氏以朱鳥
為丹鳥豈知四

獸皆蟲之長也
鶉之微何預

四星曰天市。天市中星眾者實。其中虛則耗。房南眾星
曰騎官。左角理。右角將。大角者天王帝坐廷。其兩旁各
有三星。鼎足句之曰攝提。晉灼曰如鼎足之句曲也攝提者直斗杓

所指。以建時節。故曰攝提格。亢為宗廟主疾。其南北兩
大星曰南門。氏為天根。主疫。尾為九子。曰君臣斥絕不
和。箕為敖客。后妃之府。曰口舌。火犯守角則有戰。房心

王者惡之。
南宮朱鳥權衡。孟康曰軒轅為權。太微為衡也衡太微三光之廷。筐衛十

二星藩臣。西將。東相。南四星執法。中端門。左右掖門。掖

門內六星諸侯。其內五星五帝坐。後聚十五星曰哀鳥
耶位。旁一大星將位也。月五星順入軌道。司其出所守。

天子所誅也。其逆入若不軌道。以所犯名之。中坐成形
晉灼曰中坐犯帝坐也。成形禍福之形見皆羣下不從謀也。金火尤甚。廷藩西有

隨星四。名曰少微。士大夫。權軒轅。黃龍體。孟康曰形如騰龍前

大星女主象。旁小星御者後宮屬。月五星守犯者。如衡
占。東井為水事。火入之一星居其左右。天子且以火為

敗。東井西曲星曰戌。北北河。南南河。兩河天闕間為關
梁。輿鬼。鬼祠事。中白者為質。晉灼曰輿鬼五星其中白者為質火守南北

河。兵起。穀不登。收德成。衡觀成。潢。晉灼曰日月五星不軌道也。衡太微廷也。觀占也。潢

五潢。五帝傷成。戊。晉灼曰賊傷之占。先成形於戊成井。晉灼曰東井主水事。火入一星居其旁。天子且

以火敗。故誅成質。晉灼曰成感入輿鬼天質占曰夫臣有誅柳為鳥喙。主木草。七
星頸為員宮。主急事。張喙為厨。主觴客。翼為羽翻。主遠

客。軫為車主風。其旁有一小星曰長沙星。星不欲明。明
與四星等。若五星入軫中。兵大起。軫南眾星曰天庫。庫
有五車。車星角若益眾。及不具。亡處車馬。

西宮咸池曰天五潢。五潢五帝車舍。火入旱。金兵水水。

中有三柱。柱不具兵起。奎曰封豨。為溝瀆。婁為聚眾。胃為天倉。其南眾星曰詹積。如淳曰。芻藁積為詹也。昂曰旄頭。胡星也。為白衣會。畢曰罕車。為邊兵。主弋獵。其大星旁小星為附耳。附耳搖動。有讒亂。臣在側。昴畢間為天街。其陰陰國陽陽國。孟康曰。陰西南象坤維。河山已北國也。陽河。山已南國也。參為白虎。三星直者是為衡石。孟康曰。參三星者。白虎宿中。東西直似稱衡也。下有三星。銳曰罰。孟康曰。在下大故曰銳。晉灼曰。三星小邪列無銳形也。為斬艾事。其外四星。左右肩股也。小三星。隅置曰觜。觜為虎首。主葆旅事。如淳曰。關中俗謂桑榆生曰旅。今之饑民采薪也。宋灼曰。葆守也。旅軍樂也。言佐後伐斬艾除凶也。其南有四星。曰天廁。天廁下一星。曰天矢。矢黃則吉。青白黑凶。其西有句曲九星。三處羅列。一曰天旗。二曰天苑。三曰九旂。其東有大星。曰狼。狼角變色多盜賊。下有四星。曰弧直狼。比地有大星。曰南極老人。晉灼曰。比地近地也。老人見治安。不見兵起。常以

秋分時候之南郊

一本大星下有為字

北宮玄武虛危。危為蓋屋。宋灼曰。危上一星高。旁兩星下似蓋屋也。虛為哭泣之事。宋灼曰。蓋屋之下中無人。但空虛似乎殯宮。故主哭泣也。其南有眾星。曰羽林天軍。宋灼曰。虛危營室陰陽終始之處。際會之間。恒多姦邪。故設羽林天軍衛。軍西為壘。或曰戌。旁一大

星北落。北落若微亡軍。星動角益稀。及五星犯北落。入軍軍起。火金水尤甚。火入軍憂。水水患。木土軍吉。孟康曰。木落軍則吉也。危東六星。兩兩而比。曰司寇。營室為清廟。曰

離宮閣道。漢中四星。曰天驕。旁一星。曰王梁。王梁策馬。車騎滿野。旁有八星。絕漢曰天橫。天橫旁江星。江星動

以人涉水。杵白四星。在危南。匏瓜有青黑星。守之。魚鹽

貴。南斗為廟。其北建星。建星者旗也。牽牛為犧牲。其北河鼓。河鼓大星上將。左左星。右右將。婺女其北織女。織

女天女孫也

劉敞曰。左左星星蓋將字

隆按以下與史記有異同
虛舜治曰歲星者東方之精蒼帝之子主歲故曰歲星赤而角其國昌赤黃而沉其野大穰伐茅坤曰符堅伐晋太史曰歲星在與已而秦兵大敗而晉有功

歲星 晉灼曰太歲在四仲則歲行三宿太歲在四孟四季則歲行二宿二八十六三四十二而行二十八宿十二歲而周天 曰東方春木於人五常仁也五事貌也仁虧貌失逆春令傷木氣罰見歲星歲星所在國不可伐可以伐人超舍而前為嬴退舍為縮嬴其國有兵不復縮其國有憂其將死國傾敗所去失地所之得地一曰當居不居國亡所

之國昌己居之又東西去之國凶不可舉事用兵安靜中度吉出入不當其次必有天祇見其舍也歲星嬴而東南 孟康曰五星東行天西轉歲星晨見東方行疾則不見不見則變為祲星 石氏見彗星甘氏不出三月廼生彗本類星末類彗長二丈嬴東北石氏見

覺星甘氏不出三月廼生天棓本類星末銳長四尺縮西南 孟康曰歲星當伏西方行遲早沒變為祲星也 石氏見櫬雲如牛 韋昭曰櫬音參差之參

甘氏不出三月廼生天槍左右銳長數丈縮西北石氏見槍雲如馬甘氏不出三月廼生天櫬本類星末銳長

數丈石氏槍櫬梲彗異狀其殃一也必有破國亂君伏死其辜餘殃不盡為旱凶饑暴疾至日行一尺出二十餘日廼入甘氏其國凶不可舉事用兵出而易所當之

國是受其殃又曰祇星不出三年其下有軍及失地若國君喪

熒惑 晉灼曰常以十月入太微受制而出行列宿司無道田入無常也 曰南方夏火禮也視也禮虧視失逆夏令傷火氣罰見熒惑逆行一舍二舍為

不祥居之三月國有殃五月受兵七月國半亡地九月地大半亡因與俱出入國絕祀熒惑為亂為賊為疾為

喪為饑為兵所居之宿國受殃殃還至者雖大當小居之久殃乃至者當小反大已去復還居之若居之而角

者若動者繞環之及乍前乍後乍左乍右殃愈甚一曰熒惑出則有大兵入則兵散周還止息廼為其死喪寇

宋祁曰三年當作五年

虛舜治曰熒惑之曲性烈而不傷五星之變俱足以致殃而熒惑為甚

宋祁曰亡因疑作亡國

亂在其野者亡地。以戰不勝。東行疾則兵聚于東方。西行疾則兵聚于西方。其南為丈夫喪。北為女子喪。熒惑天子理也。故曰。雖有明天子。必視熒惑所在。

太白晉灼曰。常以正月甲寅與熒惑晨出東方。二百四十日而入。入四十五日。又出西方。二百四十日而入。入三十五日。而復出東方。出以寅戌未也。曰。西方。秋。金。義也。言也。義虧言失。逆秋令。傷金氣。罰見太白。日方南。太白居其南。日方北。太白居其北。

為嬴。侯王不寧。用兵進吉。退凶。日方南。太白居其北。日方北。太白居其南。為縮。侯王有憂。用兵退吉。進凶。當出

不出。當入不入。為失舍。不有破軍。必有死王之墓。有亡國。一曰。天下匿兵。壅有兵者。所當之國大凶。當出不出。未當入而入。天下匿兵。兵在外入。未當出而出。當入而不

入。天下起兵。有至破國。未當出而出。未當入而入。天下舉兵。所當之國亡。當期而出。其國昌。出東為東方。入

為北方。出西為西方。入為南方。所居久其國利。易其鄉凶。蘇林曰。疾過也。一說易鄉而出入也。晉灼曰。上言出而易言疾過是也。入七日復出。將軍戰死。

入十日復出。相死之。入又復出。人君惡之。已出三日。而復微入三日。廼復盛出。是為禎而伏。晉灼曰。禎退也。不進而伏。伏不見也。其

下國有軍。其眾敗。將北。已入三日。又復微出三日。廼復盛入。其下國有憂。帥師雖眾。敵食其糧。用其兵虜其帥。

出西方失其行。夷狄敗。出東方失其行。中國敗。一曰。出蚤為月食。晚為天祇及彗星。將發于亡道之國。太白出

而留桑榆間。病其下國。晉灼曰。行遲而下也。正出舉目平。正出桑榆上。餘二千里也。上而疾。未盡期日。過參天。病其對國。晉灼曰。三分天過其此戌酉之間也。太白

經天。天下革。民更王。孟康曰。謂出東方。西出西方。入東方。太白陰星出東當伏。東出西方當伏。西過午為經天。晉灼

曰。日陽也。日出則星亡。晝見。午上為經天。是為亂紀。人民流亡。晝見與日爭明。疆

國弱。小國彊。女主昌。太白兵象也。出而高。用兵深吉。淺

盧舜治曰。太白者。白帝之子。進退以候兵。茅坤曰。較天官。太白說。漢書特詳。

凶。埤淺吉。深凶。行疾。用兵疾吉。遲凶。行遲。用兵遲吉。疾凶。角敢戰吉。不敢戰凶。擊角所指吉。逆之凶。進退左右。用兵進退左右吉。靜凶。圍以靜。用兵靜吉。趨凶。出則兵出。入則兵入。象太白吉。反之凶。赤角戰。太白者猶軍也。而熒惑憂也。故熒惑從太白軍憂。離之軍舒。出太白之陰。有分軍出其陽。有偏將之戰。當其行太白還之。破軍殺將。辰星殺伐之氣。戰鬪之象也。與太白俱出東方。皆赤而角。夷狄敗中國勝。與太白俱出西方。皆赤而角。中國敗夷狄勝。五星分天之中。積于東方。中國大利。積于西方。夷狄用兵者利。辰星不出。太白為客。辰星出。太白為主。辰星與太白不相從。雖有軍不戰。辰星出東方。太白出西方。若辰星出西方。太白出東方。為格野。雖有兵不戰。辰星入太白中。五日乃出。及入而上出。破軍殺將。客勝。下出客亡地。辰星來抵太白。不去將死。正其上出。破軍殺將。客勝。下出客亡地。視其所指。以名破軍。辰星繞環太白。若鬪。大戰客勝。主人吏死。辰星過太白。間可械劍。小戰客勝。蘇林曰。械音函。函容也。其間可容一劍也。居太白前。旬三日軍罷。出太白左。小戰。歷太白右。數萬人戰。主人吏死。出太白右。去三尺。軍急約戰。凡太白所出。所直之辰。其國為得位。得位者戰勝。所直之辰順。其色而角者勝。其色害者敗。晉灼曰。鄭色黃而赤。蒼小敗。宋色黃而赤。黑小敗。楚色赤黑。小敗。燕色黑黃。小敗。皆大角勝也。太白白比。狼。赤比心。黃比參。右肩。青比參。左肩。黑比奎。大星。色勝位。晉灼曰。有色。勝得位也。行勝色。晉灼曰。太白行得度。勝有色也。行得盡勝之。晉灼曰。行應天度。雖有色得位。行盡勝之行。重而色位。輕星。經傳得字作德。

盧舜治曰。辰星蠻夷之星也。亦主刑法之得失。茅坤曰。天官辰

辰星。晉灼曰。常以二月春分見奎。五月夏至見東井。八月秋分見角亢。十一月冬至見牽牛。出以辰戌入以丑未。二旬而入晨候之。東方夕候之。西方也。曰。北方。冬。水。知也。聽也。知虧聽失。逆。冬令傷水。

星說特詳于漢書

盧辯治曰填星乃福德星也與木無異茅坤曰與天官填星說亦多異而指次特詳

氣罰見辰星。出蚤為月食。晚為彗星及天祲。一時不出。其時不和。四時不出。天下大饑。失其時而出。為當寒反温。當温反寒。當出不出。是謂擊卒。兵大起。與它星遇而鬪。天下大亂。晉灼曰。祇星彗字之屬也。一曰五星。出於房。心間地動。

填星。晉灼曰。常以甲辰元始建斗之歲。填行一宿二十八歲而周天也。曰中央。季夏。土信也。思

心也。仁義禮智。以信為主。貌言視聽。以心為正。故四星

皆失。填星廼為之動。填星所居國吉。未當居而居之。若

己去而復還。居之國得土。不乃得女子。當居不居。既已

居之。又東西去之。國失土。不乃失女。不有土事。若女之

憂。居宿久國福厚。易福薄。當居不居為失填。其下國可

伐。得者不可伐。其贏為王不寧。縮有軍不復。一曰。既已

居之。又東西去之。其國凶。不可舉事用兵。失次而上一

舍三舍。有王命不成。不乃大水。失次而下二舍。有后感

其歲不復。不乃天裂若地動。凡五星。歲與填合。則為內

亂。與辰合。則為變謀而更事。與熒惑合。則為饑為旱。與

太白合。則為白衣之會為水。太白在南。歲在北。名曰牝

牡。晉灼曰。歲陽也。太白陰也。故曰牝牡。年穀大孰。太白在北。歲在南。年或有

或亡。熒惑與太白合。則為喪。不可舉事用兵。與填合。則

為憂。主孽卿。與辰合。則為北軍。用兵舉事大敗。填與辰

合。則將有覆軍下師。與太白合。則為疾為內兵。辰與太

白合。則為變謀為兵憂。凡歲熒惑填太白四星。與辰鬪

皆為戰。兵不在外。皆為內亂。一曰。火與水合為涿。晉灼曰。涿。

入水故曰涿也。與金合為鏖。不可舉事用兵。土與金合。國亡地

與木合。則國饑。與水合為雍沮。師古曰。沮音沮。涿之沮。水性雍而潛土。故曰雍沮。一曰雍填也。

不可舉事用兵。木與金合鬪。國有內亂。同舍為合。相陵

為鬪。二星相近者其殃大。二星相遠者殃無傷也。從七

寸以內必之。韋昭曰必凡月食五星其國皆亡。李奇曰謂其分野之

國歲以饑熒惑以亂填以殺太白彊國以戰辰以女亂

月食大角王者惡之凡五星所聚宿其國王天下從歲

以義從熒惑以禮從填以重。韋昭曰謂以威重得從太白以兵從

辰以法以法者以法致天下也三星若合是謂驚立絕

行。晉灼曰有兵喪故驚改王故曰絕也其國外內有兵與喪民人乏饑改立

王公四星若合是謂大湯。晉灼曰湯猶盪蕪也其國兵喪並起君

子憂小人流五星若合是謂易行有德受慶改立王者

掩有四方子孫蕃昌亡德受罰離其國家滅其宗廟。晉灼曰宗祖廟也

百姓離去被滿四方五星皆大其事亦大皆小

其事亦小也凡五星色皆圓白為喪為旱赤中不平為

兵青為憂為水黑為疾為多死黃吉皆角赤犯我城黃

地之爭白哭泣之聲青有兵憂黑水五星同色天下憂

兵百姓安寧歌舞以行不見災疾五穀蕃昌

凡五星

歲緩則不行急則過分逆則占熒惑緩則不出急則不

入違道則占填緩則不建急則過舍逆則占太白緩則

不出急則不入逆則占辰緩則不出急則不入非時則

占五星不先行則年穀豐昌

凡以宿星通下之變者維星散句星信則地動。孟康曰散在尾北韋

昭曰信音申有星守三淵天下大水地動海魚出紀星散者

山崩不即有喪龜鼈星不居漢中川有易者辰星入五

車大水熒惑入積水水兵起入積薪旱兵起守之亦然

極後有四星名曰句星斗柄後有三星名曰維星散者

不相從也。孟康曰謂不復行列而聚也三淵蓋五車之三柱也。晉灼曰柱音注解之

注天紀屬貫索積薪在北戌西北積水在北戌東北

茅坤曰此可見星之守祥尤本乎德以為禍福

茅坤曰又總次五星

隆按此論星占

一本柄作杓

隆按此論分野
茅坤曰漢書分
野說較天官書
詳甚

角亢氏沈州。房心豫州。尾箕幽州。斗江湖。牽牛婺女揚州。虛危青州。營室東壁并州。奎婁胃徐州。昂畢冀州。觜參益州。東井輿鬼雍州。柳七星張三河。翼軫荊州。甲乙海外。日月不占。晉灼曰海外遠甲乙日時不以占之丙丁江淮海岱。戊己中州河濟。庚辛華山以西。壬癸常山以北。一曰甲齊。乙東夷。丙楚。丁南夷。戊魏。己韓。庚秦。辛西夷。壬燕趙。癸北夷。子周。丑翟。寅趙。卯鄭。辰邯鄲。巳衛。午秦。未中山。申齊。酉魯。戌吳越。亥燕代。秦之疆候。太白占狼弧。吳楚之疆候。熒惑占鳥衡。燕齊之疆候。辰星占虛危。宋鄭之疆候。歲星占房心。晉之疆亦候辰星。占參罰。及秦并吞三晉。燕代。自河山以南者中國。中國於四海內。則在東南。為陽。陽則日。歲星熒惑填星。占於街南。畢主之。其西北則胡貉月氏旃裘引弓之民為陰。陰則月。太白辰星占於

隆按此叙太歲
司月令
盧舜治曰攝提
格言萬物承陽
而起也曰單閼
言陽氣既起陰
氣盡止也曰執
徐言伏蟄者皆
散出也曰大荒
出言物熾盛大
也曰協洽言陰
欲化物而和洽

街北。昂主之。故中國山川。東北流。其維首在隴蜀。尾沒於勃海。碣石。是以秦晉好用兵。孟康曰秦晉西南維之北為陰與胡貉引弓之民同故好用兵復占太白。太白主中國。而胡貉數侵掠。獨占辰星。辰星出入。趨疾常主夷狄。其大經也。凡五星早出為贏。贏為容。晚出為縮。縮為主人。五星贏縮。必有天應。見杓。太歲在寅。曰攝提格。歲星正月晨出東方。石氏曰。好監。惠在斗牽牛。失次杓。早水。晚旱。甘氏在建星。婺女。太初歷在營室東壁。在卯。曰單閼。二月出。石氏曰。名降入。在婺女。虛危。甘氏在虛危。失次杓。有水災。太初在奎婁。在辰。曰執徐。三月出。石氏曰。名青章。在營室東壁。失次杓。早早。晚水。甘氏同。太初在胃昂。

也曰涓灘言物皆大修其精氣也曰作諍言物皆侈落也曰掩也曰大淵獻言物終于亥大小燕伏以迎陽也曰困敦言陽氣混泥萬物萌也曰赤奮若言陽奮物而起無不順也此十二名義儒者亦所當深索者故述之云

在巳曰大荒落。四月出。石氏曰。名路躡。在奎婁。甘氏同。太初在參罰。

在午曰敦牂。五月出。石氏曰。名啓明。在胃昴畢。失次杓。早早。晚水。甘氏同。太初在東井興鬼。

在未曰協洽。六月出。石氏曰。名長烈。在觜觶參。甘氏在參罰。太初在注張七星。

在申曰涓灘。七月出。石氏曰。名天晉。在東井興鬼。甘氏在弧。太初在翼軫。

在酉曰作諍。爾雅作作噩八月出。石氏曰。名長壬。在柳七星張。失次杓有女喪民疾。甘氏在注張。失次杓有火。太初在角亢。

在戌曰掩茂。九月出。石氏曰。名天睢。在翼軫。失次杓水。甘氏在七星翼。太初在氏房心。

在亥曰大淵獻。十月出。石氏曰。名天皇。在角亢始。甘氏在軫角亢。太初在尾箕。

在子曰困敦。十一月出。石氏曰。名天宗。在氏房始。甘氏同。太初在建星牽牛。

在丑曰赤奮若。十二月出。石氏曰。名天昊。在尾箕。甘氏在心尾。太初在婺女虛危。甘氏太初歷。所以不同者。以星羸縮在前。各錄後所見也。其四星亦略如此。古歷五星之推。亡逆行者。至甘氏石氏經。以熒惑太白為有逆行。夫歷者正行也。古人有言曰。天下太平。五星循度。亡有逆行。日不食朔。月不食望。夏氏日月傳曰。日月食盡。主位也。不盡臣位也。星傳曰。日者德也。月者刑也。故曰。

日食修德。月食修刑。然而歷紀推月食。與二星之逆亡異。熒惑主內亂。太白主兵。月主刑。自周室衰。亂臣賊子

隆按此論正行逆行

隆按此論正行逆行

師旅數起。刑罰失中。雖其亡亂。臣賊子師旅之變。內臣猶不治。四夷猶不服。兵革猶不寢。刑罰猶不錯。故二星與月。為之失度。三變常見。及有亂臣賊子。伏尸流血之兵。大變乃出。甘石氏見其常。然因為紀。皆非正行也。詩云。彼月而食。則惟其常。此日而食。子何不臧。詩傳曰。月食非常也。比之日食。猶常也。日食則不臧矣。謂之小變。可也。謂之正行。非也。故熒惑必行十六舍。去日遠而顯恣。太白出西方。進在日前。氣盛乃逆行。及月必食於望。亦誅盛也。

隆按此叙五星之散變者

國皇星大而赤。狀類南極。所出其下起兵。兵彊其衝不利。孟康曰。歲星之精散所為也。五星之精散為六十四變。志記不盡也。
 昭明星大而白。無角。乍上乍下。所出國起兵多變。孟康曰。形如三星上向。熒惑之精也。

五殘星出正東。東方之星。其狀類辰。去地可六丈。大而

黃。孟康曰。星表有青氣。如帚有毛。填星之精。

六賊星出正南。南方之星。去地可六丈。大而赤。數動有

光。孟康曰。形如慧芒。九角。太白之精。

司詭星出正西。西方之星。去地可六丈。大而白。類太白

孟康曰。星大而有尾。兩角。熒惑之精也。

咸漢星出正北。北方之星。去地可六丈。大而赤。數動。察

之中青。孟康曰。一名熒漢星。青中赤表。下有三星。從橫亦填星之精也。

其下有兵衝不利。

四填星出四隅。去地可四丈。地維臧光。亦出四隅。去地

可二丈。若月始出。所見下有亂者亡。有德者昌。

燭星狀如太白。其出也不行。見則滅。所燭城邑亂。

孟康曰。邪音。亦有三星上出。亦填星之精也。如星非星。如雲非雲。名曰歸邪。孟康曰。邪音。地。孟康曰。星。

有兩赤彗上向上

本曰人

孟康曰星石也金石相生八與星氣相應也

星眾國吉少則凶漢者亦

金散氣其本曰水星星多多水少則旱

孟康曰漢河漢也水生於金多少謂漢中星也

其大經也

天鼓有音如雷非雷音在地而下及地其所住者兵發

其下

天狗狀如大流星

孟康曰星有尾旁有彗下有如狗形者亦太白之精

有聲其下止地

類狗所墜及望之如火光炎炎中天其下圜如數頃田

處上銳見則有黃色手破軍殺將

格澤者如炎火之狀黃白起地而上下大上銳其見也

不種而穫不有土功必有天客

蚩尤之旗類彗而後曲象旗

孟康曰災感之精也晉灼曰呂氏春秋云其色黃上白下見

則王者征伐四方

旬始出於北斗旁狀如雄雞其怒青黑色象伏龍

李奇曰怒

當言帑晉灼曰帑雌也或曰怒則色青宋均曰怒謂芒角刺出

枉矢狀類大流星蛇行而倉黑望如有毛目然

長庚廣如一匹布著天此星見起兵星礙至地則石也

如淳曰彗亦墜也

天曜而見景星

孟康曰曜精明也有赤方氣與青方氣相連赤方中有兩黃星青方中有黃星凡三

星合為景星也

景星者德星也其狀無常常出於有道之國日有中道

月有九行中道者黃道一日光道光道北至東井去北

極近南至牽牛去北極遠東至角西至婁去極中夏至

至於東井北近極故暑短立八尺之表而暑景長尺五

寸八分冬至至於牽牛遠極故暑長立八尺之表而暑

景長丈三尺一寸四分春秋分日至婁角去極中而暑

中立八尺之表而暑景長七尺三寸六分此日去極遠

隆按此叙日暑之度及司寒暑之節天官書不能詳此暑景之數以下並漢書所自增

隆按此叙月行之度及司風雨之節

近之差。暑景長短之制也。去極遠近難知。要以暑景。暑景者所以知日之南北也。日陽也。陽用事則日進而北。晝進而長。陽勝故為溫暑。陰用事則日退而南。晝退而短。陰勝故為涼寒也。故日進為暑。退為寒。若日之南北失節。暑過而長為常寒。退而短為常燠。此寒燠之表也。故曰為寒暑。一曰暑長為涼。短為旱。奢為扶。鄭氏曰扶常問聲如輔。輔扶聲近。踣止不行也。蘇林曰。景形奢大也。晉灼曰。扶附也。扶者邪臣進而正臣疏。君子不足。姦人有餘。月有九行者。黑道二。出黃道北。赤道二。出黃道南。白道二。出黃道西。青道二。出黃道東。立春分。月東從青道。立秋秋分。西從白道。立冬冬至。北從黑道。立夏夏至。南從赤道。然用之一決。房中道。青赤出陽道。白黑出陰道。若月失節度而妄行。出陽道則旱。風出陰道則陰雨。凡君行急則日行疾。君行緩則日行遲。

隆按此叙日行之候。月行則以晦朔為決。

日行不可指而知也。故以二至二分之星為候。日東行星西轉。冬至昏奎八度中。夏至氏十三度中。春分柳一度中。秋分牽牛三度七分中。此其正行也。日行疾則星西轉疾。事執然也。故過中則疾。君行急之感也。不及中則遲。君行緩之象也。至月行則以晦朔決之。日冬則南。夏則北。冬至於牽牛。夏至於東井。日之所行為中道。月五星皆隨之也。箕星為風。東北之星也。東北地事天位也。孟康曰。東北陽日月五星起於牽牛。故為天位。坤在西南。紐於陽為地統。故為地事。故易曰。東北喪朋。及異在東南為風。風陽中之陰。大臣之象也。其星軫也。月去中道。移而東北入箕。若東南入軫則多風。西方為雨。雨少陰之位也。月失中道。移而西入畢。則多雨。故詩云。月離于畢。俾滂沱矣。言多雨也。星傳曰。月入畢。則將相有以家犯罪者。言陰盛也。書曰。星有好風。星有好雨。

隆按此又總叙日月所司以結上文

隆按政治變二句一節綱領與前政失日此二句同意

隆按此叙日暈之占

月之從星。則以風雨言失中道而東西也。故星傳曰。月南入牽牛南戒。民間疾疫。月北入太微。出坐北。若犯坐。則下人謀上。一曰。月為風雨。日為寒溫。冬至日南極暑長。南不極則溫為害。夏至日北極暑短。北不極則寒為害。故書曰。日月之行。則有冬有夏也。政治變於下。日月運於上矣。月出房北。為雨為陰。為亂為兵。出房南為旱。為天喪水旱。至衝而應。及五星之變。必然之效也。兩軍相當。日暈等力均。厚長大有勝。薄短小亡勝。重抱大破。亡抱為和。背為不和。為分離相去。直為自立。立兵破軍。若曰殺將。抱且戴有喜。圍在中中勝。在外外勝。青外赤中。以和相去。赤外青中。以惡相去。氣暈先至而後去。居軍勝。先至先去。前有利後有病。後至後去。前病後利。後至先去。前後皆病。居軍不勝。見而去。其後發疾。雖勝亡。

功。見半日以上功。太白虹屈短。上下銳。李奇曰。屈或為尾。章昭曰。短而直者。或曰

短屈之虹。有者下大流血。日暈制勝。近期三十日。遠期六十

隆按此叙雲氣之占

一本戰作獸

日。其食食所不利復生。生所利不然。食盡為主位。以其直及日所躔。加日時用名其國。凡望雲氣。仰而望之。三四百里。平望在桑榆上。千餘里。之千里。登高而望之。下屬地者。居三千里。雲氣有戰。居上者勝。自華以南。氣下黑。上赤。嵩高三河之郊。氣正赤。常山以北。氣下黑。上青。勃碣海岱之間。氣皆黑。江淮之間。氣皆白。徒氣白。土功氣黃。車氣乍高乍下。往往而聚。騎氣卑而布。卒氣搏。音徒端反。前卑而後高者疾。前方而後高者銳。後銳而卑者卻。其氣平者。其行徐。前高後卑者不止而反。氣相遇者。卑勝高。銳勝方。氣來卑而循車道者。不過三四日去之。五六里見。氣來高七八尺者。不過五六日去之。十餘

二十里見。氣來高丈餘二丈者。不過二四一日去之。五
六十里見。梢雲精白者。其將悍其士怯。其大根而前絕
遠者戰。精白其芒低者戰勝。其前赤而印者戰不勝。陳
雲如立垣。杼雲類杼軸。雲搏而帶銳。杓雲如繩者。居前
竟天。其半半天。峴雲者類鬪旗。故銳。鈞雲句曲。諸此雲
見以五色占。而澤博密。其見動人。廼有占。兵必起。占鬪
其直。正朔所候。決於日旁。日旁雲氣人主象。皆如其形
以占。故北夷之氣。如羣畜穹閭。南夷之氣。類舟船幡旗。
大水處敗軍場。破國之虛。下有積泉金寶。上皆有氣。不
可不察。海旁蜃氣象樓臺。廣埜氣成宮闕。然雲氣各象
其山川人民所聚積。故候息耗者。入國邑視封置田疇
之整治。城郭室屋門戶之潤澤。次至車服畜產。精華實
息者吉。虛耗者凶。若煙非煙。若雲非雲。郁郁紛紛。蕭索

隆按此總叙天
壤之變

隆按此叙候歲
之法

輪困。是謂慶雲。慶雲見喜氣也。若霧非霧。衣冠不濡。見
則其城被甲而趨。夫雷電蝦虹。辟歷夜明者。陽氣之動
者也。春夏則發。秋冬則臧。故候書者亡不司。天開縣物
孟康曰謂天裂而見
物象也天開示縣象地動坼絕。山崩及阨。川塞谿坎。蘇林曰坎
音伏伏流
也如淳曰坎
填塞不通也水澹地長澤竭。見象城郭門閭潤息。稟枯。宮
廟廊第。人民所坎。善俗車服觀民飲食。五穀草木觀其
所屬。倉府廩庫四通之路。六畜禽獸所產去就。魚鼈鳥
鼠觀其所處。鬼哭若譁與人逢。選訛言誠然。凡候歲美
惡。謹候歲始。歲始或冬至日。產氣始萌。臘明日人衆卒
歲。壹會飲食發陽氣。故曰。初歲正月旦。王者歲首。立春
四時之始也。四始者候之日。而漢魏鮮集臘明。正月旦
決八風。孟康曰魏鮮人
姓名作占候者風從南大旱。西南小旱。西方有兵。
西北戎叔爲。孟康曰戎叔胡
豆也爲成也小雨趣兵。北方爲中歲。東北

爲上歲。東方大水。東南民有疾疫。歲惡。故八風冬與其衝對。課多者爲勝。多勝少久勝。亟疾勝徐。且至食爲麥。食至日跌爲稷。跌至哺爲黍。哺至下哺爲叔。下哺至日入爲麻。欲終日有雲有風有日。當其時深而多實。亡雲有風日。當其時淺而少實。有雲風亡日。當其時深而少實。有日亡雲不風。當其時者稼有敗。如食頃小敗。孰五斗米頃大敗。風復起有雲。其稼復起。各以其時用雲色。占種所宜。雨雪寒歲惡。是日光明聽都邑人民之聲。聲官則歲美吉。高有兵。徵旱。羽水。角歲惡。或從正月旦。比數雨。率日食一升。至七升而極。孟康曰。正月一日雨。而民有一升之食。二日雨。民有二升之食。如此至七日。過之不占。數至十二日。直其月占水旱。孟康曰。一已來驗也。爲其環域千里內占。即爲天下候。竟正月。孟康曰。正月三十日。周天歷二十月所離列宿。日風雲占其國。然必察太

隆按此叙天運以總結上文歷代天變之期

歲所在。金穰水毀。木饑火旱。此其大經也。正月上申。風

從東方來宜蠶。從西方來。若且有黃雲惡。冬至短極。縣

土炭。孟康曰。先冬至三日。縣土炭於衡兩端。輕重適均。冬至而陽氣至。則炭重。夏至陰氣至。則土重。晉灼曰。蔡邕律歷記候。鍾律權土炭。冬至

陽氣應黃鍾通。土炭輕而衡仰。夏至陰氣應蕤賓通。土炭重而衡低。進退先後五日之中。炭動麋鹿解角。蘭根

出泉水踊。略以知日至。要決暑景。夫天運三十歲一小

變。百年中變。五百年大變。三大變一紀。三紀而大備。此

其大數也。春秋二百四十二年間。日食三十六。彗星三

見。夜常星不見。夜中星隕如雨者各一。當是時禍亂輒

應。周室微弱。上下交怨。殺君三十六。亡國五十二。諸侯

奔走。不得保其社稷者。不可勝數。自是之後。衆暴寡大

并小。秦楚吳粵夷狄也。爲彊伯。田氏篡齊。三家分晉。並

爲戰國。爭於攻取。兵革遞起。城邑數屠。因以饑饉疾疫

愁苦。臣主共憂患。其察讖祥候。星氣尤急。

如淳曰。呂氏春秋。荆人鬼越人。

茅坤曰以下天官書別多六國之疆一段

隆按此以後並班氏所續編年而敘

劉敞曰按歷太不能一兩次耳星于東井非其理也然則五星以秦之十月聚東井耳秦之十月今之七月日當在鶉尾故太白辰星得從歲星也

盧舜治曰暈七重是以圍七日乃解

禮今之巫祝禱祠淫祀之比也

而占天文者。因時務論書傳。故其占驗鱗雜。米鹽亡可錄者。周卒為秦所滅。始皇之時十五年間。彗星四見。久者八十日。長或竟天。後秦遂以兵內兼六國。外攘四夷。死人如亂麻。又熒惑守心。及天市芒角。色赤如雞血。始皇既死。適庶相殺。二世即位。殘骨肉。戮將相。太白再經天。因以張楚並興。兵相踰籍。蘇林曰。秦遂以亡。項羽救鉅鹿。枉矢西流。枉矢所觸。天下之所伐射。滅亡象也。物莫直於矢。今蛇行不能直。而枉者執矢者亦不正。以象項羽執政亂也。羽遂合從。阬秦人。屠咸陽。凡枉矢之流。以亂伐亂也。

漢元年十月五星聚于東井。以歷推之從歲星也。李奇曰歲星得其正度。其四星隨比常正行。故曰從也。孟康曰歲星先至。先至為主也。此高皇帝受命之符也。

故客謂張耳曰。東井秦地。漢王入秦。五星從歲星聚。當以義取天下。秦王子嬰降於枳道。漢王以屬吏寶器婦女亡所取。閉宮封門。還軍次于霸上。以候諸侯。與秦民約法三章。民亡不歸心者。可謂能行義矣。天之所予也。五年遂定天下。即帝位。此明歲星之崇義。東井為秦之地。明効也。

三年秋。太白出西方。有光幾中。晉灼曰。幾中。近身也。乍北乍南。過

期。廼入辰星出四孟。是時項羽為楚王。而漢已定三秦。與相距滎陽。太白出西方。有光幾中。是秦地戰將勝。而

漢國將興也。辰星出四孟。易王之表也。後二年漢滅楚。七年。月暈圍參畢七重。占曰畢昴間天街也。街北胡也。

街南中國也。昴為匈奴。參為趙。畢為邊兵。是歲高皇帝。自將兵擊匈奴。至平城。為冒頓單于所圍。七日廼解。

十二年春熒惑守心

李奇曰心為天王也四月宮車晏駕應劭曰天子當晨起

早作而方崩殞故稱晏駕云章昭曰凡初崩為晏駕者臣子之心猶謂宮車當駕而出耳

孝惠二年天開東北廣十餘丈長二十餘丈地動陰有

餘天裂陽不足皆下盛彊將害土之變也其後有呂氏

之亂

孝文後二年正月壬寅天機夕出西南孟康曰歲星之精占曰

為兵喪亂其六年十一月匈奴入上郡雲中漢起三軍

以衛京師其四月乙巳水木火三合於東井占曰外內

有兵與喪改立王公東井秦也八月天狗下梁壁是歲

誅反者周殷長安市其七年六月文帝崩其十一月戊

戌土水合於危占曰為雍沮所當之國不可舉事用兵

必受其殃一曰將覆軍危齊也其七月火東行行畢陽

環畢東北出而西逆行至昴即南廼東行占曰為喪死

寇亂畢昴趙也

孝景元年正月癸酉金水合於婺女占曰為變謀為兵

憂婺女粵也又為齊其七月乙丑金木水三合於張占

曰外內有兵與喪改立王公張周地今之河南也又為

楚其二年七月丙子火與水晨出東方因守斗占曰其

國絕祀至其十二月水火合於斗占曰為淳不可舉事

用兵必受其殃一曰為北軍用兵舉事大敗斗吳也又

為粵是歲彗星出西南其三月立六皇子為王王淮陽

汝南河間臨江長沙廣川其三年吳楚膠西膠東淄川

濟南趙七國反吳楚兵先至攻梁膠西膠東淄川三國

攻圍齊漢遣大將軍周亞夫等戍止河南以候吳楚之

敵遂敗之吳王亡走粵粵攻而殺之平陽侯敗三國之

師于齊咸伏其辜齊王自殺漢兵以水攻趙城城壞王

茅坤曰高祖入關五星聚東井而水木火三合則以為兵喪何也

盧舜治曰填星
德星也故魯得
國

自殺。六月立皇子二人。楚元王子一人為王。王膠西中
山。楚徙濟北為淄川王。淮陽為魯王。汝南為江都王。七
月兵罷天狗下。占為破軍殺將。狗又守禦類也。天狗所
降。以戒守禦。吳楚攻梁。梁堅城守。遂伏尸流血其下。
三年填星在婁。魏入還居奎。奎魯也。占曰。其國得地為
得填。是歲魯為國。

四年七月癸未。火入東井。行陰。又以九月己未。入與鬼
戊寅出。占曰。為誅罰。反為火災。後二年有栗氏事。其後
未央東闕災。

中元年填星當在觜。參去居東井。占曰。亡地。不廼有
女憂。其三年正月丁亥。金木合於觜。為白衣之會。三
月丁酉。彗星夜見西北。色白長丈。在觜。且去益小。十
五日不見。占曰。必有破國亂君。伏死其辜。觜。梁也。其

一本無戊字
許應元曰傷成
子戔之戔即鉞
與下斧戔用同

五月甲午。金木俱在東井。戊戌。金去木留。守之二十日。
占曰。傷成於戔。木為諸侯。誅將行於諸侯也。其六月壬
戌。蓬星見西南。在房南。去房可二丈。大如二斗器。色白。
癸亥。在心東北。可長丈所。甲子。在尾北。可六丈。丁卯。在
箕北。近漢稍小。且去。時大如桃。壬申去。凡十日。占曰。蓬
星出。必有亂臣。房心間。天子宮也。是時梁王欲為漢嗣。
使人殺漢爭臣袁盎。漢按誅梁大臣。斧戔用。梁王恐懼。
布車入關。伏斧戔謝罪。然後得免。
中三年十一月庚午夕。金火合於虛。相去一寸。占曰。為
鏢為喪。虛齊也。

四年四月丙申。金木合於東井。占曰。為白衣之會。并秦
也。其五年四月乙巳。水火合於參。占曰。國不吉。參梁也。
其六年四月。梁孝王死。五月。城陽王濟陰王死。六月。成

陽公主死。出入三月。天子四衣白臨邸第。

後元年五月壬午。火金合於輿鬼之東北。不至柳。出輿

鬼北。可五寸。占曰。為鑠有喪。輿鬼秦也。丙戌。地大動。鈴

鈴然。民大疫。死棺貴。至秋止。

孝武建元三年三月。有星孛于注張。歷太微。干紫宮。至

于天漢。春秋星孛于北斗。齊魯晉之君。皆將死亂。今星

孛歷五宿。其後濟東膠西江都王。皆坐法。削黜自殺。淮

陽衡山謀反而誅。

三年四月。有星孛于天紀。至織女。占曰。織女有女變。天

紀為地震。至四年十月。而地動。其後陳皇后廢。六年。熒

惑守輿鬼。占曰。為火變有喪。是歲高園有火災。竇太后

崩。元光元年六月。客星見于房。占曰。為兵起。其二年十

一月。單于將十萬騎入武州。漢遣兵三十餘萬。以待之。

元光中天星盡搖。上以問候星者。對曰。星搖者民勞也。

後伐四夷。百姓勞于兵革。

元鼎五年。太白入于天苑。占曰。將以馬起兵也。一曰。馬

將以軍而死耗。其後以天馬故誅大宛。馬大死於軍。

元鼎中。熒惑守南斗。占曰。熒惑所守為亂賊喪兵。守之

久。其國絕祀。南斗越分也。其後越相呂嘉殺其王。及太

后。漢兵誅之。滅其國。元封中。星孛于河戍。占曰。南戍為

越門。北戍為胡門。其後漢兵擊拔朝鮮。以為樂浪玄菟

郡。朝鮮在海中。越之象也。居北方。胡之域也。

太初中。星孛于招搖。星傳曰。客星守招搖。蠻夷有亂。民

死君。其後漢兵擊大宛。斬其王。招搖遠夷之分也。孝昭

始元中。漢宦者梁成恢。及燕王侯星者吳莫如。見蓬星

出西方。天市東門。行過河鼓。入營室中。恢曰。蓬星出六

十日不出三年。下有亂臣。戮死於市。後太白出西方。下行一舍。復上行二舍而下去。太白主兵。上復下將有戮死者。後太白出東方。入咸池東。不入東井。人臣不忠。有謀上者。後太白入太微西藩第一星。北出東藩第一星。北東下去。太微者天廷也。太白行其中。宮門當閉。大將被甲兵。邪臣伏誅。熒惑在婁逆行。至奎。法曰。當有兵。後太白入昴。莫如日。彗星出西方。當有大臣戮死者。太白星入東井。太微廷出東門。漢有死將。後熒惑出東方。守太白。兵當起。主人不勝。後流星下燕。萬載宮極東去。奇李

曰極屋梁也。三輔間名為極。或曰極棟也。三輔間名棟為極。尋極東去也。延篤謂之堂前闕楯也。

法曰。國恐有誅。其

後左將軍樂。驃騎將軍安。與長公主燕刺王。謀作亂。咸伏其辜。兵誅烏桓。

元鳳四年九月。客星在紫宮中斗樞極間。占曰。為兵。其

盧舜治曰。燭星名歸邪所燭城邑亂。

五年六月。發三輔郡國少年詣北軍。五年四月。燭星見奎婁間。占曰。有土功。胡人死。邊城和。其六年正月。築遼

東玄菟城。二月度遼將軍范明友擊烏桓還。

元平元年正月庚子日出時。有黑雲。狀如炎風亂鬣。舜音

轉出西北。東南行。轉而西。有頃亡。占曰。有雲如眾風。是

謂風師。法有大兵。其後兵起烏孫。五將征匈奴。二月甲

申。晨有大星如月。有眾星隨而西行。乙酉。祥雲如狗赤

色。長尾三枚。夾漢西行。大星如月。大臣之象。眾星隨之。

眾皆隨從也。天文以東行為順。西行為逆。此大臣欲行

權以安社稷。占曰。太白散為天狗。為卒起。卒起見禍無

時。臣運柄。祥雲為亂君到。其四月昌邑王賀行淫辟。立

二十七日。大將軍霍光白皇太后廢賀。

三月丙戌。流星出翼軫東北。干太微入紫宮。始出小。且

入大有光。入有頌。聲如雷三鳴止。占曰。流星入紫宮。天下大凶。其四月癸未。宮車晏駕。

孝宣本始元年。四月壬戌甲夜。辰星與參出西方。其二年。七月辛亥夕。辰星與翼出。皆為蚤。占曰。大臣誅。其後

熒惑守房之鉤。鈴。鈞。鈴。天子之御也。晉灼曰。上言房為天驕。其陰右驂旁有二星。曰

鈴。故曰天。子御也。占曰。不太僕。則奉車不黜。即死也。房心天子宮

也。房為將相。心為子屬也。其地宋。今楚彭城也。

四年七月甲辰。辰星在翼。月犯之。占曰。兵起。上卿死。將

相也。是日熒惑入興鬼天質。占曰。大臣有誅者。名曰天

賊。在大人之側。

地節元年。正月戊午乙夜。月食熒惑。孟康曰。凡星入月見月中。為星食。月。奄。星。

滅。為月食星。熒惑在角亢。占曰。憂在宮中。非賊而盜也。有內

亂。讒臣在旁。其辛酉。熒惑入氐中。氐天子之宮。熒惑入

之有賊臣。其六月戊戌甲夜。客星又居左右角間。東南

指。長可二尺。色白。占曰。有姦人在宮廷間。其丙寅。又有

客星。見貫索東北。南行。至七月癸酉。夜入天市。芒炎東

南指。其色白。占曰。有戮卿。一曰。有戮王。期皆一年。遠二

年。是時楚王延壽謀逆自殺。四年。故大將軍霍光夫人

顯。將軍霍禹。范明友。奉車霍山。及諸昆弟。賓婚為侍中。

諸曹九卿郡守。皆謀反。咸伏其辜。

黃龍元年三月。客星居王梁東北。可九尺。長丈餘。西指

出閣道間。至紫宮。其十二月。宮車晏駕。

元帝初元元年四月。客星大如瓜。色青白。在南斗第二

星東。可四尺。占曰。為水饑。其五月。勃海水大溢。六月。關

東大饑。民多餓死。琅邪郡人相食。

二年五月。客星見昴分。居卷舌東。可五尺。青白色。炎長

三寸。占曰：天下有妄言者。其十二月。鉅鹿都尉謝君男。詐為神人。論死父免官。孟康曰：姓謝名君男者。兒也不記名。直言男耳。

五年四月。彗星出西北。赤黃色。長八尺所。後數日。長丈餘。東北指在參分。後二歲餘。西羌反。

孝成建始元年。九月戊子。有流星出文昌。色白光燭地。長可四丈。大一圍。動搖如龍蛇形。有頃。長可五六丈。大

四圍所。詘折委曲。貫紫宮西。在斗西北子亥間。後詘如環。北方不合。留一刻所。占曰：文昌為上將貴相。是時帝

舅王鳳為大將軍。其後宣帝舅子王商為丞相。皆貴重。任政。鳳妬商譖而罷之。商自殺。親屬皆廢黜。

四年七月。熒惑踰歲星。居其東北半寸所。如連李。時歲星在關星西四尺所。熒惑初從畢口大星東。東北往。數

日至。往疾去遲。占曰：熒惑與歲星鬪。有病君饑歲。至河

劉敞曰：君男死在初元二年。太后避時乃河平二年。云病何也。

平元年三月。旱傷麥。民食榆皮。二年十二月壬申。太皇

太后避時。昆明東觀。如淳曰：食貨志武帝修昆明池。列觀環之。或曰：即病謝君男故避其時。

四年十一月乙卯。月食填星。星不見。時在興鬼西北八

入函谷關。

河平二年十月下旬。填星在東井軒轅南端。大星尺餘。

歲星在其西北尺所。熒惑在其西北二尺所。皆從西方來。填星貫興鬼。先到歲星次。熒惑亦貫興鬼。十一月上

旬。歲星熒惑西去。填星皆西北逆行。占曰：三星若合。是謂驚位。是謂絕行。外內有兵與喪。改立王公。其十一月

丁巳。夜郎王歆。大逆不道。牂柯太守立捕殺歆。

三年九月甲戌。東郡莊平男子侯毋辟兄弟五人。羣黨為盜。攻燔官寺。縛縣長吏。盜取印綬。自稱將軍。三月辛

卯。左將軍千秋卒。右將軍史丹爲左將軍。四年四月戊申。梁王賀薨。

陽朔元年。七月壬子。月犯心星。占曰。其國有憂。若有大喪。房心爲宋。今楚地。十一月辛未。楚王友薨。

四年閏月庚午。飛星大如缶。出西南入斗下。占曰。漢使匈奴。明年鴻嘉元年正月。匈奴單于雕陶莫臯死。五月

甲午。遣中郎將楊奩使弔。

永始二年。二月癸未夜。東方有赤色。大三四圍。長二三

丈。索索如樹。南方有大四五圍。下行十餘丈。皆不至地。滅。占曰。東方客之變。氣狀如樹木。以此知四方欲動者。

明年十二月己卯。尉氏男子樊並等謀反。賊殺陳留太守嚴普及吏民。出囚徒取庫兵。劫略令丞。自稱將軍。皆

誅死。庚子。山陽鐵官亡徒蘇令等。殺傷吏民。募出囚徒。

劉奉世曰南方有之下當有氣字或色字脫也

取庫兵。聚黨數百人。爲大賊。踰年經歷郡國四十餘。一日有兩氣同時起。並見而並滅。令等同月俱發也。

元延元年四月丁酉日。舖時天暝晏。殷殷如雷聲。有流星。頭大如缶。長十餘丈。皎然赤白色。從日下東南去。四

面或大如盂。或如雞子。耀耀如雨下。至昏止。郡國皆言星隕。春秋星隕如雨。爲王者失執。諸侯起伯之異也。其

後王莽遂顛國柄。王氏之興。萌於成帝時。是以有星隕之變。後莽遂篡國。

綏和元年正月辛未。有流星從東南入北斗。長數十丈。二刻所息。占曰。大臣有繫者。其年十一月庚子。定陵侯

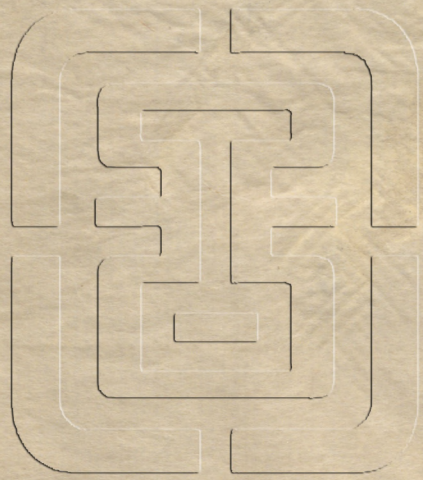
淳于長。坐執左道下獄死。

二年春。熒惑守心。二月乙丑。丞相翟方進。欲塞災異。自殺。三月丙戌。官車晏駕。

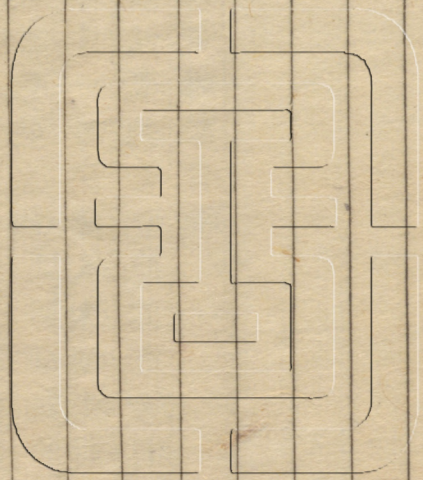
哀帝建平元年正月丁未日出時有著天白氣廣如一匹布長十餘丈西南行謹如雷西南行一刻而止名曰天狗傳曰言之不從則有犬禍詩妖到其四年正月二月三月民相驚動謹謹奔走傳行詔籌祠西王母又曰從日人當來

建平元年十二月白氣出西南從地上至天出參下貫天厠廣如一匹布長十餘丈十餘日去占曰天子有陰病其三年十一月壬子木皇太后詔曰皇帝寬仁孝順奉承聖緒靡有解怠而久病未瘳夙夜惟思殆繼體之君不宜改作春秋大復古其復甘泉泰畤汾陰后土如故

二年二月彗星出牽牛七十餘日傳曰彗所以除舊布新也牽牛日月五星所從起歷數之元三正之始彗而出之改更之象也其出久者爲其事大也其六月甲子夏賀良等建言當改元易號增漏刻詔書改建平二年爲太初元年號曰陳聖劉太平皇帝刻漏以百二十爲度八月丁巳悉復蠲除之賀良及黨與皆伏誅流放其後卒有王莽篡國之禍元壽元年十一月歲星入太微逆行于右執法占曰大臣有憂執法者誅若有罪二年十月戊寅高安侯董賢免大司馬位歸第自殺



漢書評林卷之二十六 終



漢書評林卷之二十六

終

漢書評林卷之二十六

