

中華民國二十一年八月卅一日出版
中華郵政特許掛號認爲新聞紙類

江蘇省 實業廳

奉

刊



第十四期

每 期 大 洋 二 分

本 期 目 錄

1. 專載 (一則)
京杭公路京宜段沿途荒山造林計劃書
江蘇省林務局局長葛曉東擬
2. 農業消息 (八則)
3. 漁業消息 (二則)
4. 蠶業消息 (二則)
5. 林業消息 (三則)
6. 鹽業消息 (二則)
7. 工業消息 (三則)
8. 商業消息 (二則)
9. 合作消息 (一則)
10. 統計資料 (五則)
11. 國內外實業消息 (十五則)

印代社業工圖印民新 江蘇

京杭公路京宜段沿途荒山造林計劃書

江蘇省林務局局長葛曉東擬

一、緒言

行道樹之重要，夫人能知之。行道樹之能庇蔭行人，裨益路面，亦夫人能言之；然其最大效果，亦僅此而止。遠不如造林於沿道路之荒山，直接間接利益較大，車行行道樹間，爲樹所蔽，不能望見遠景，若在沿路山地造林，則一望青翠，風景自勝；又山洪暴發，時能沖壞路基，爲防水水計，當以存沿路山地造林，爲治本之要圖。凡此種種，按諸事實，固彰彰明甚者也，京杭公路之兩端，一爲國都所在，一爲繁勝名區，國內之其他公路，多難望其項背，沿途重疊疊障，幾於環路皆山，即以京宜段而論，其峰嶺秀拔，綿亘起伏者，亦觸目皆是。惜山相荒涼，十九童禿，是不惟有利棄於地之歎；亦足貽京杭國道之羞。營林未與築路並進，已屬失之東隅；再不急起直追，更難望收之桑榆矣。查民國十八年時，第一林區林

務局即奉農礦廳令飭調查江甯句容溧水溧陽宜興等縣荒山，以爲沿京杭路一帶山地造林準備。是眼光固屬遠大，着手亦復甚早，及第一次購地五十六畝餘，宜園貼近公路，溧陽二次購地四十二畝餘，宜興極爲合宜，本年春，溧園即行沿路營林，並呈准改溧陽苗圃爲林場，惟以省庫空虛，經費奇絀，以致未克依照計劃，早日實現。本年五月間，奉實業廳代電，以京宜段沿路兩旁山地，荒廢可惜，飭即預擬方案，於六月十日到廳會同江甯句容溧陽宜興四縣農場場長開會，討論一切，以利進行等因，並經屆時商決各件，大體已定，事在必行，查京宜段計長三百三十里，除湯山段二十五里，已由中央模範林區及省教育林分頭造林無須顧慮外，其餘三百零五里之公路，沿途兩旁各十里以內之荒山荒地，面積約爲九十八萬餘畝，除擬督勵民營及保護野生樹區域等約佔三十餘萬畝外，餘由本局及江甯句容溧陽宜興四縣場負責，分年造林。以六年爲完成期，起於二十一年度，迄於二十六年度，預計第一年度造林四萬五千九百畝，第二年度造林六萬四千七百畝，第三年度造林十萬零八千五百畝，

(1)

第四年度造林十五萬六千一百畝，第五年度造林十五萬五千五百畝，第六年度造林八萬二千一百畝。合計六箇年度，造林六十一萬二千八百畝。京宜段兩旁荒山造林事業，至是完成矣。惟本計劃各項事業，起始於本年度，現已爲創及履及刻不容緩時期，舉凡清界問題，測量問題，補苗問題，提倡民林問題，均有亟行着手之必要；而經費問題，尤爲重要關鍵，解決不容再緩。如能立時籌定，本年度內，尙可勉力趕辦，否則時機錯過，如採種育苗等，一切甚棘手。竊維此項事業之重要，及時機之迫切，職責所在，謹陳計劃之梗概，以備採擇。

二、沿途山地概況

欲定施業計劃，必先確實調查，此爲固定不易之理。曉東對於京宜段沿途概況，雖曾經往返，略知二三，然爲慎重施業計，不得不再爲精密之視察，爰率同本局技術人員，暨江甯句容溧陽宜興四縣農業改良場場長，按照會議議決案所規定，切實勘查，以爲實施張本。茲將沿途山地概況，就京宜段內，再酌分爲八段，略敘於左：

1. 江甯段 本段計長二十五里。兩旁有青龍山，黃龍山，孔山，靈山，諸山嶺，就中青龍黃龍等山，已有省教育林，中央模範林區，及本局青龍山林場，分頭經營，惟靈山一帶諸山脈並未着手，擬由江甯縣場舉行造林，查該山一帶山脈，荒廢已久，除產藥材如柴胡，桔梗，等，灌木如奴柘，黃荆，等外，尙有少許黃檀，楓香，等野生樹。土層尙屬深厚，其露出岩石，多爲富於石灰質之水成岩，及含鐵質之沙岩。至土壤則均爲含養化之紅色砂質壤土，異常肥沃。

2. 湯山段 本段計長二十五里，一切地况林况，約與江甯段相同。

3. 湯甸段 本段計長三十里，除少數零星雜木外，幾無森林之可言。沿途平崗淺阜，間有小山點綴其中，土層深厚，概屬砂質壤土。

4. 句天段 本段計長五十里，沿途有盤山，兆文山，野雞山，等諸山脈。野生樹頗多，民林亦尙發達，土層較淺，惟尙不瘠薄，故所生樹木，均呈葱鬱之觀。

5. 天上段 本段計長四十五里，除浮山一帶，略有森林外，餘如金山，方山，馬山，及野雞

，屋瓦，等山，雖綿亘不絕，山勢嵯峨，然均人烟零落，樹木稀少。加之土匪出沒無常，造林時併應顧慮。

6. 上溧段 本段計長四十里，兩旁荒山，蜿蜒起伏。屬於溧陽第二區者，有仙人山，功德山，毛杆山，龍山，東山，鐵山等系；屬於五區，八區，九區者，大山少，土阜多，屬於六區者，有方山，曹山。本段左近仙人山一帶，原有零星保殘林，如榆，櫟，黃檀，合歡木等，亦經去年水災期間，爲難民聚衆砍伐殆盡，致使各山相頓成童禿荒慘之象，此將委員長目睹斯情，深爲惋惜者也

出租探鑽機

本廳前在德國訂購最新式探鑽機一副機件堅巧消費節省能鑽深一千三百餘尺專爲礦商試探各礦之用並訂有代辦鑽探規則公佈在案如礦商欲自行辦理此項鑽機亦可廉價出租合意者請即來廳接洽

，考其土質，多屬砂質壤土，土層尚厚。

7. 遷宜段 本段計長七十里，地勢低平，湖汎較多，森林併不多見；惟西沱外之銅官山山腹下，鹿角松林，尚覺可觀。

8. 宜董段 本段計長四十五里，地瀕太湖，鹿角松林頗多，土質肥沃，地層深厚。造林次序，擬先自宜興縣第四區內山脈着手，然後依限逐漸完成

三、進行方針

1. 聯絡進行 京宜段沿途荒山造林，除由本局督同江甯，句容，宜興，溧陽，四縣縣場，協同動作，積極進行外，其與本段造林，有密切關係之營林機關，如中山陵園，中央模範林區管理局，及江蘇省教育林三處，目的既在營林，地點又屬切近，事不難於分工，效可收於合作，聯絡進行，豈容稍緩。至農林最高學府如中央大學及金陵大學之農學院，既為人材陶鑄之所，亦為學術菁萃之區，又僑胞熱心營林者極多，如由僑務委員會認真提倡，則

登高一呼響應自廣，聯絡協助，均非徒勞。總之盡聯絡之能事，挈專業以前趨，造端雖微，收效必大。

2. 分段負責 查京杭公路京宜段，計長三百三十里，非劃清段落，分別負責，不足以清界限便策劃，明責任，課成績，茲將分段辦法，略述於后：

擬自麒麟門至湯山坎頭村為第一段，（即江甯段），由江甯縣場負責辦理。自湯山坎頭村至仙澗橋為第二段，（即湯山段），商由省教育林中史模範林區負責進行。自湯山仙澗橋至句容縣城為第三段，（即湯句段），由本局負責舉辦。自句容城至天王寺為第四段，（即句天段），由句容縣場負責辦理。自天王寺至溧陽之上興埠為第五段，（即天上段），由本局負責舉辦。自十興埠至溧陽縣城為第六段，（即上溧段），由溧陽縣場負責辦理。自溧陽城至宜興城為第七段（即溧宜段），由本局負責舉辦。自宜興縣城至董塘為第八段（即

宜董段），由宜興縣場負責辦理。

3. 營林辦法

a. 前述八段，除第二段（即湯山段）商由中央模範林區及省教育林負責另行計劃外，其餘七段，造林事業，由省縣分別負責進行，就中擬規定民營三分之一，并嚴訂懲獎辦法，促進私人營林。

b. 歸縣場經營之各段，固應由各該縣場單獨負責，然亦視其經濟力何如，不足則由營林管理處及其他縣場協助，有餘則協助其他縣場及民營事業。c. 野生樹擬屬行保護，其較為緊密處，則劃為野生樹保護區，不再造林。

d. 沿京宜段各場圃，在最近數年內，對於推廣苗木之請領者，應以沿路兩旁山地造林為限，（即領戶限於居住在沿路兩旁者），別處暫緩發給。

4. 施業目標

a. 樹種

I 擬以松櫟為大宗，約佔總數百分之八十以上，餘則斟酌情形，以他種苗木補充之。

II 松，用黑松及馬尾松二種，黑松擬較多，果為事實所限，亦須各居半數。

III 櫟，用蘇櫟及青岡櫟二種，麻櫟與青岡櫟播種面積地面積之比，擬定為3:7。

IV 擬以榆，櫟，楓楊，扁柏，黃檀重陽木，三角楓等為補充苗木。

b. 作業法

I 以喬木作業為原則，造混交林

II 擬於沿路兩旁，酌定最近處造風景林；於遠處

造經濟林。此爲其大概，但於必要山場，並營造其他各種保安林。

e. 完成期

造林進行，擬分三期，每期二年，以民國二十一二二兩年度，爲第一期，二十三二十四兩年度，爲第二期，二十五二十六兩年度，爲第三期，三期合計，六年。造林事業完成。

四、施業步驟

a. 組織營林機關

爲事權統一指揮便利起見，京宜段計長三百三十里，沿途造林，自須有一營林機關，以專司其責。茲擬於句容城內設一江蘇林務局京杭路營林管理處，內部組織，暫設主任一人，技術幹事務員若干人，均由林務局調充，不另支薪水，以資撙節。

b. 清理地權

荒山荒地，造林手續本不過於煩難。惟地權問題，因公私之夾雜，每易引起糾紛，以致變故百出，事業停滯，是非先行明白清理不可。擬即擬具清理山地辦法，呈 廳核示施行。

c. 測量

京宜段沿途荒山，既經清理地權後，勢須繼之以測量，以明定境界，確立產權。測量之法，擬按照區劃地段，分段担任，庶幾事輕易舉，實有專屬。

d. 分段計劃

由首都至宜興之一部分，公道既劃分爲八個區段，分別負責，關於各個段落之如何進行，是應就各個負責者之環境情形，分別設計，以免囿圖吞棗

，虛而無實之弊。茲除湯山段不復列入，業經前節說明事由外，謹將江甯，湯甸，句天，天上，上深，深宜，宜董，七段之進行概計，分敘於左：

I 江甯段 本段荒山荒地地面積，約爲八萬一千畝。除擬督促民營面積三分之一，計二萬七千畝，暫留供中央懷範林區及省教育林數年內造林之用，約二萬畝外。尙餘三萬四千畝，應由江甯縣農業改良場，自行設法營造。茲擬造林先從本段內之靈山着手，二十一年度造林四千畝，（連播種造林在內下同）二十二年度造林六千畝，二十三年度造林九千畝，二十四年度造林一萬五千畝，四年造林合計爲三萬四千畝，與應行自營之數相符，二十五二十六兩年度，爲補植播種及協助其他方面營林時期，至育苗一項，查該場東善橋苗圃，計有面積八十餘畝，擬在距西村約一里之潭山，新闢苗圃一處，面積定爲百畝，陸續開闢，三年完成，（二十一年度關

三十畝，二十二年度關三十畝，廿三年度關四十畝，）以本段培育之苗，供本段造林之用，確有餘裕，不假外求矣。

II 湯甸段 本段荒山荒地地面積約爲九萬七千二百畝，除督促民營三分之一，計三萬二千四百畝外，應歸本局自行營造者，計有六萬四千八百畝，擬廿一年度植樹造林一萬畝，播種造林二十畝，廿二年度植樹造林一萬五千畝，播種造林三千畝，廿三廿四兩年度，每年度植樹造林一萬五千畝，播種造林二千四百畝，以上四年度，植樹造林五萬五千畝，播種造林九千八百畝，合爲六萬四千八百之數。造林完成，廿五年度起，開始補植播種，并協助句容縣場，沿句天段營林事業，以補該場之不逮。至本段造林所需苗木，擬由本局直屬之青龍山，幕府山，兩林場苗圃內所育之苗供給，併設法增闢青龍山苗圃，使苗木不致有供不應求之虞。

III 句天段 本段荒山荒地地面

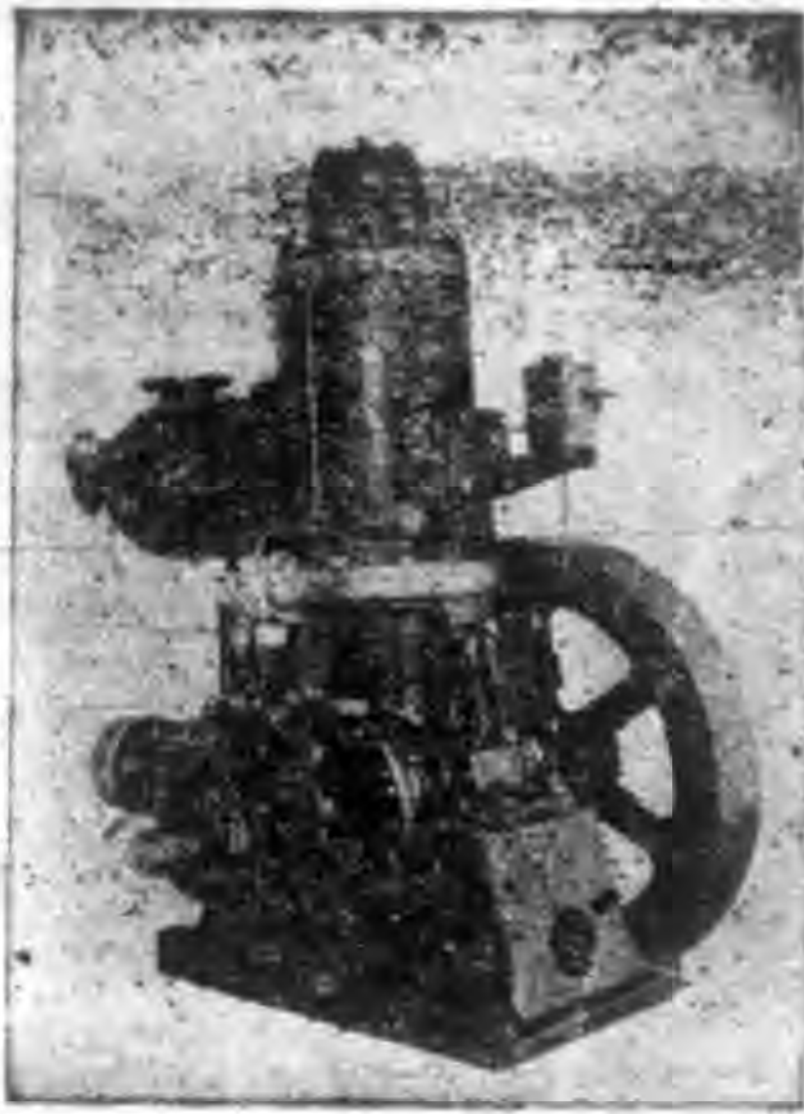
積約爲十六萬二千畝。擬由句容縣場，先從盤山，兆文山，野雞山，等處，着手營林，以後順序進展。廿一年度植樹造林一千五百畝，播種造林一百畝，廿二年度植樹造林三千畝，播種造林二百畝。廿三年度植樹造林五千畝，播種造林三百畝，廿四年度植樹造林八千畝，播種造林五百畝。廿五年度植樹造林一萬二千畝，播種造林八百畝。廿六年度植樹造林一萬畝，播種造林五百畝；並補播補植。以上六年度內，計植樹造林三萬九千五百畝，

播種造林二千四百畝，合爲四萬一千九百畝，督進民營三分之一，計爲五萬四千畝。又段內各山野生樹苗，所在多有，如果厲行保育，不難蔚然成林。擬擇野生樹較爲繁密處，定爲野生樹保護區，面積約爲一萬六千畝。再由營林管理處設法協助。於廿五年度代營植樹造林二萬畝，播種造林三千畝。廿六年度代營植樹造林二萬二千畝，播種造林五千一百畝。本段荒山荒地全面積造林工作，至是告竣。至育苗一項，舊有苗圃面積僅廿餘畝，不敷

培育苗木之用，擬自廿一年度起，至廿四年度止，年增開苗圃三十畝，四個年度，合爲一百廿畝。加之舊有苗圃，約近一百五十畝，所有之苗，除自用外，尚可供本段民林推廣之用，（推廣之苗，以在本段沿途山荒營林爲限）。

IV 天上段 本段荒山荒地面積約爲十四萬五千八百畝。除督進民營三分之一，計爲四萬八千六百畝外，其餘畝數，概由本局自行營林。擬廿一年度，植樹造林一萬五千畝，播種造林三千畝，廿二年度，植樹造林一萬五千畝，播種造林五千畝，廿三年度，植樹造林二萬畝，播種造林五千畝。廿四年度，植樹造林二萬八千畝，播種造林六千二百畝。廿五廿六二年度，注意補播，補植，以完成林相。所用苗木，廿一廿二兩年度，擬暫由本局宜興溧陽二苗圃供給。併於廿一年度內，在天王寺設立苗圃一

二十一年式引擎出世



歡迎參觀！

保證使用！

本所最近出品廿五馬力柴油引擎，兼採各種德國優良引擎之長，構造之精，燃油之省，管整之簡，使用之穩，超出以前國貨記錄，爰定名爲「二十一年新式」。定價一千七百五十元，現備九折，不及外貨價三分之一，際此來路貨奇昂之時，欲購物美價廉之引擎者，幸勿交臂失之。

- ▲用以灌溉排水，可以發動十二吋徑邦浦，灌田一千六七百畝，有大區田畝者，（如圩田墾荒田等），置此機一架，最爲相宜。
- ▲用以碾米，可拖單米機三架，米廠應用，最爲相宜。
- ▲用以發電，可發十六支燭光七百盞，市鎮小規模電廠應用最爲相宜。
- ▲用以榨油，可拖軋豆機及石磨各一部，小規模油廠應用，最爲相宜。
- ▲此外如磨粉，軋花，礱穀，染織，印刷，造冰等各機，用二十五馬力引擎發動，無不相宜。

江蘇省農具製造所
蘇州外門街

處，面積約一百五十畝，專育本段造林用苗，廿三年度起，即有新苗供用，不必再取給於宜興溧陽兩苗圃矣。

V 上深段 本段荒山荒地面積，約為十二萬九千六百畝。除督民營三分之一，計為四萬三千二百畝，暨由營林管理處，於廿五年度，代營植樹造林一萬畝，播種造林三千畝，廿六年度，代營植樹造林一萬四千畝，播種造林三千三百畝，合計代營面積為三萬零三百畝外，尚餘五萬六千一百畝，應由溧陽縣場自行營林。於規定數內竣事。茲擬廿一年度植樹造林三千畝，廿二年度植樹造林五千畝，廿三年度植樹造林八千畝，廿四年度植樹造林一萬畝，廿五年度植樹造林一萬五千畝，廿六年度植樹造林一萬畝。六年度內植樹造林合計五萬一千畝。播種造林畝數，定為各該年度植樹造林畝數之十分之一，(即1.三百畝，2.五百畝，3.八百畝，4.一千畝，5.一千五百畝，6.一千

畝，合計五千一百畝。)補播，補植，工作，定於廿六年度內進行。至造林所需苗木，非該場現時苗圃所足供給。(因現有苗圃面積僅卅六畝三分五厘)應於廿一至廿三三年度內，陸續新闢苗圃八十餘畝，合成一百廿畝之數，以之育苗，供自營及民營之用。苗木一項，可以不生問題矣。

VI 深宜段 本段荒山荒地面積，約為二十二萬六千八百畝。除督民營三分之一，計為七萬五千六百畝外，其餘十五萬一千二百畝，由本局於廿三年度起，分年營林，擬廿三年度，植樹造林二萬畝，播種造林五千畝，廿四年度，植樹造林四萬畝，播種造林五千畝。廿五年度，植樹造林一萬畝，播種造林六千二百畝。本段造林，應與其他各段，異其旨趣，因環境一切情形，適於造工藝用材林，故擬將宜興溧陽兩處苗圃面積擴大，併在苗圃內，廣育圓柏，赤楊，檜，樺，槭，杞柳，楓楊，等苗木，以便林木成長後，合於各種工藝之用，惟在接近湖沈處造林，與在桐官山造林，地勢土質，既大不同，則造林時所用苗木，與夫其他一切，亦應各異。

VII 宜黃段 本段荒山荒地面積，約為十四萬五千八百畝，除督民營三分之一，計為四萬八千六百畝，暨保護野生樹一萬畝外，尚餘八萬七千二百畝，統由宜興縣場分年營林，擬廿一年度着手，廿五年度竣事。於廿六年度內，專營補播補植及協助私人營林。茲分敘如下，廿一年度，植樹造林六千畝

，播種造林一千畝。廿二年度，植樹造林一萬畝，播種造林二千畝。廿三年度，植樹造林一萬五千畝，播種造林三千畝。廿四年度，植樹造林二萬畝，播種造林五千畝。廿五年度，植樹造林二萬畝，播種造林五千二百畝。至育苗苗圃，張渚總場原有苗圃地八十餘畝，邊緣餘地向多，可供增闢之用，擬即積極開闢，併在丁山川埠間，另闢新圃，以資廣育苗木，供本段營林之用

附註 以上七段，所述補播補植工作，雖經規定年限，但得斟酌經濟及實際情形，提早完成

0. 保護

1. 設置森林警察 就劃定地段，設置森林警察，每段劃定林警十二人至二十人，以一巡長統之，專司巡邏保護之責。

2. 政府認真協助 由省政府嚴令江甯，句容，溧陽，宜興四縣政府，暨公安局，對於境內沿途新植之林，協同負責保護，使新植林木，得免除種種災

侵，或減輕其危害程度。

3. 組織區鄉森林防衛會 指導各區鄉分別組織森林防衛會，同心協力，以防意外事變發生，藉補林警耳目之不逮。併明訂會章，厲行懲獎。如此不但新植林木得遂生機，即野生幼樹，亦得漸成有用之材。

4. 清除林道及防火綫 林道及防火綫之區劃如何，幅度如何，在着手造林時，因應預為計及，造林後尤應不時清除，使路綫一目了然，藉免重大危險。

f. 宣傳

1. 文字宣傳 編印林業淺說，及明顯標語，分別發貼，併刊行林業專冊，及林業論文，以期賢愚共曉，普遍灌輸。

2. 口頭宣傳 用講演辦法，舉行巡迴或化裝講演，併不時開放有關森林電影，明白指示，藉以喚起一般人愛林之觀念，而促進造林保護各項事業之團結。

五、結論

京宜段荒山造林，若能依照計劃，至民國廿六年全部完成，試設想其時，沿途蒼翠欲滴，風景倍增，徜徉其間，不啻身入畫圖，言念及此，不禁神往，栽植十年後，即可酌行打枝，由第一期造林區段起，順序分年輪打。再於民國四十年起，注意間代，以養真直良材，而遂林木生長，此項收入，極為可觀。加之林木葱蘢，風景增美，調氣候，涵水源，保障安甯，其價值誠不可以數計。即以京宜段國道本身而論，如沿途荒山，任其童禿，則雨水急流，泥沙暴注，陸續修路之費用，或超過造林費而有餘。保障莫先於造林，造林併足以養路。前既言之

矣，有識之士，諒不河漢斯言。

農業消息

▲江蘇省立第二農場舉行棉作自然雜交百分率試驗工作情形▼ 棉花為雜交作物之一，其自然雜交百分率之大小，則視攜帶花粉之昆蟲多寡為轉移，故凡昆蟲繁多之區，其雜交百分率隨之增高，反之亦即隨之低減，是以各處從事試驗棉花自然雜交百分率者，均無相同結果，該場於今年增添是項試驗，擬確定徐州棉花自然雜交之百分數，以作棉作純系育種入手之準備，茲將試驗辦法及進行情形，略述於左：

1. 在花朵將開未開時，以紙牌繫掛於花柄與枝上，以便將來考其棉鈴自然脫落之數目；
2. 在花朵將開未開時，用洗滌瓶洗滌棉花雌蕊，不去雄蕊，以視水與受精之影響；
3. 在花朵將開未開時，將棉花去勢，觀其能否結鈴，以定自然雜交之百分數；
4. 在花朵將開未開時，將棉花去勢後，并洗滌雌蕊，觀其能否

結鈴，試驗其去勢後水與受精之影響；

5. 在花朵將開未開時，去勢并去花瓣，觀其結鈴多寡，藉以測定花瓣能否引誘昆蟲，傳播花粉，增加自然雜交之百分率。

以上各種試驗之花朵，一律繫掛紙牌，將處理日期，書於牌上，每日處理之花朵數目與種數，均須分別另簿記載，以備數日後檢查其脫落與結鈴之數目。

該場自七月二十日起，開始試驗中棉試驗大蘭花美棉試驗脫字棉，每日每種各項試驗之數目，均在二十個以上，至八月二十日花朵減少時，方行停止，如此舉行，可以包括棉花開花盛期，及各種天時，而每種處理數目，亦將在七八百個左右矣。

▲銅山縣農業指導所代農民購買菜籽
該所附近農民，多業園藝，惟去秋因受蟲災，所有白菜黑菜等，均未能預留種籽，今歲則備感困難，該所特代分函南京之金陵大學地理院與宿遷等處，轉托購辦，計購到白菜菜菔等佳種甚多，均已分別散發種植，結果頗為良好云。
▲句容縣辦理放馬崗災民移墾情形▼

該縣去歲大水為災，圩田均被淹沒，國府水災救濟委員會專屬區服務專員辦事處，特撥發五千元，在該縣放馬崗地方，覓有荒山二千餘畝，使縣內災民，集此地，實行開墾，聞已規定每區為五十戶，該縣計九區，應有災民四十五戶，房屋由公家建築，大小農具及耕牛等，以及平常食糧，亦皆由公家供給，以便造成新的農村，將來如能寬籌經費，聘請專家計劃進行，成績定有可觀。

▲如皋縣農場推廣養雞▼ 該場考武廳分場畜牧部，所飼九斤王肉用種雞，成績尚佳，今年特辦理推廣，將場中九斤王雞廉價出售，並發售雞卵，各地農民，購者甚衆，孵化以後，雞均甚強健，採購者均甚滿意云。

▲無錫推廣實驗區代徵美麥種籽▼ 無錫農業推廣實驗區，擬於本年冬作，將省立教育學院農場歷年選擇優良小麥種子，介紹農民；但該區張家橋一帶農人，自動請求該區代辦美國白皮小麥，為本年冬作種籽，據稱該項小麥，生育強健，子實粗大，皮薄粉多，無錫麵粉廠收價比普通每担高洋八角，計有農戶十七戶，需美麥種籽七石四斗，除省立教育學院農場已有

一石二斗，介紹農民外，尚缺六石二斗，設法徵集云。

▲上海俞塘鄉第二模範農業推廣區推廣白菜種子▼ 該區自設立以來，已有年餘，對於推廣各種優良品種，頗為見效，尤於推廣白菜，成效更著，(又名黃芽菜)查俞塘民衆，向無種植，每屆冬季，皆由外邑輸入，價格昂貴，去年該區散發種子，種者利厚，購者方便，故該區民衆，無不稱美，今屆播種之期，領種者更為踴躍云。

▲南通棉作概況▼ 該縣農場，前會派員，分赴各區，切實調查本年植棉地積及棉產概況，茲據調查結果，棉

田面積，約計一百八十九萬九千餘畝，占全縣面積百分之四十五，較去年減少百分之十，蓋兩年來棉作歉收，棉價低廉，農民植棉，無利可獲，此本年棉田減少原因之一也，農民因連年歉收，經濟艱窘，植棉須施用肥料，種豆可無須施肥，故將棉田多改種黃豆，以節省資本，此本年棉田減少之原因二也，本年自播種後，雨水調勻，發芽整齊，生長良好，頗有豐收預兆，奈自入夏以來，天氣亢旱，滴水全無，棉苗生長，頓受影響，且本年金鋼鑽發生甚多，為害尤烈，幸棉苗發生較早者，亢旱力較強，受害尚輕，且有一部份農民，曾以河水灌溉棉田，棉作生長，尚屬良好，據該場調查估計，本年棉產，每畝六十五斤，籽棉總產額七十七萬担，合皮棉產額二十七萬担，此項估計，僅就目前生長狀況而言，將來得雨之遲早，颶風之有無，收穫時之陰晴，在在均足影響收量云。

江蘇省農民銀行

鎮江 西南門外 電話 五九五六

要目

- 宗旨 在扶助農民經濟之發展以低利資金貸於農民
- (一) 各種存款
 - (二) 合作社及農民各種放款
 - (三) 儲蓄存款
 - (四) 農業倉庫
 - (五) 代理金庫
 - (六) 其他匯兌貼現等一切銀行業務

禮券儲金

自來親朋贈贈偏重虛飾按諸實際每多未盡適用近雖禮券盛行然屬於消耗者居多究於國人所宜本行有鑒於此特備現金禮券數種專供各界贈贈之需既能養成儲蓄之美德復可聯絡情感於永久邦人君子諒荷贊許也

南京分行 花牌樓戶部街
無錫分行 北門外後竹場巷
常州分行 東門外
吳江分行 東門外
高淳分行 中門外
松江分行 西門外塔橋東
崑山分行 城內南門外
丹陽分行 城內南門外
青浦分行 城內南門外
如皋分行 城內南門外
徐州分行 城內南門外
嘉定分行 城內南門外

▲澧水縣農田苦旱▼ 澧水縣境，多日未雨，目下天氣乾燥，甚早異常，所有農田作物，大多枯萎，如春大豆雖近成熟時期，但因乾燥而死者頗多，間有未死，亦往往有莢無粒，即有粒亦細而不飽滿，玉蜀黍既因春乾發芽較遲，現又夏乾，種多空穰而無籽粒，上述作物收量損失，約近三成之譜，他如晚大豆山芋花生均呈枯槁現象，至蕎麥亦因天氣過於乾燥，不得播種。

漁業法

▲奉令修正漁業法漁會法條文▼ 本廳奉省政府訓令，以奉行政院(第三一九一號訓令)轉奉國民政府(洛字第一八二號)訓令內開，查漁業法暨漁會法前經分別制定頒布在案；茲將漁業法第二條，第三條，第十八條，第十九條，第三十四條，第三十八條，第三十九條，第四十七條條文；暨漁會法第四條，第七條條文酌加修正，應即通行飭知，並轉飭所屬一體知照等因，並抄發修正條文到廳，即經檢發修正條文，通令各縣政府，省立漁業試驗場及南通，如皋，常熟，鹽城等四縣農業改良場知照，并轉飭所屬一體知照。茲將修正條文列之如下：

- 修正漁業法第二條第三條
第十八條第十九條第三十四條第三十八條第三十九條及第四十七條條文
- 第二條 本法稱行政官署者，在中央為實業部，在各省為實業廳，未設實業廳者，為建設廳，在各地地方為縣或市政府。
- 第三條 凡在中華民國領海，或其他公用水面，取得漁業之權利者，應依本法呈請該管行政官署，核准登記，轉報主管關部備案。
- 第六條 凡欲專用一水面經營漁業者，應呈由該管行政官署，轉呈主管關核准轉報實業部備案。
- 前項專用水面之權利，非經漁會之呈請，不得核准。
- 第五條 除前二條規定外，實業部如認為有應予特許之漁業，以命令定之。
- 第四條 在漁汛期內，該管行政官署，應呈請派遣護船，任救護巡緝之責，其辦法由實業部定之。
- 第七條 有左列各款情事之一者，該管行政官署，得呈請主管官署轉請實業部核准，給予獎勵金。
- 一、以汽船或航船在遠洋捕魚或運魚者。
 - 二、設備護船，常在一定水面任救護及巡緝者。

陸費執編著 校訂各書

(附註)除英文高中生物學為商務印書館外，皆中華書局出版

甲 獨編或主編

中等國語學	一冊	三角半
英文高中生物學	一冊	一元八角
模範英文會話	一冊	二元
模範英文尺牘	一冊	八角
英華萬字字典	一冊	九角
中華漢英大辭典	一冊	八元
實地步行四湖指南	一冊	四元

乙 合編

中等國語學	一冊	四角
新中華小學國語課本四冊	各八分	
又 教授書	四冊	各三角半
新中華初級生物學	一冊	四角
新中華小學英語課本四冊	各一角半	
英華正音辭典	一冊	三元六角

丙 校訂

中華作物學	一冊	三角半
中華蔬菜園藝學	一冊	四角
中華昆蟲學	一冊	三角半
昆蟲學	一冊	二角
蠶花	三冊	五角半
中華畜產學	一冊	四角
新中華植物學	一冊	八角

- 三、改良漁船漁具或採捕之方法者。
- 四、創辦水產學校著有成績者。
- 五、設備水產物之製造場及其使用之器械者。
- 六、設備水產物之儲藏倉庫或搬運之舟車者。
- 七、新開漁港或船澳者。
- 八、新設水產之蕃殖場，蓄養場魚種場人工孵化場者。

第九、其他有認為應獎勵之事項者。

第九條 漁業獎勵規則由實業部定之。

第四條 本法施行規則由實業部定之。

修正漁會法第四條第七條 條文

漁會以縣或市為區域，在漁業繁盛之縣市設置之，同一區域內，不得設置兩個漁會，但重要港埠，相距在四十里以外者，得設分會。

第七條 漁會章程應載明左列各款

- 一、名稱區域及會址所在地。
- 二、會員資格及權利義務之規定。
- 三、會員入會退會及除名之規定。
- 四、職員額數權限及選任解任之規定。
- 五、會議之規定。
- 六、共同設施事業之規定。
- 七、經費及財產管理之規定。
- 八、解散之規定。

前項章程，須呈經主管官署核轉報實業部備案，其變更時亦同。

▲本省各縣漁會一體 漁會之設立，所以期漁業者之團結，俾能自行保衛而圖事業之發展。本省各縣業經依法組織成立漁會者，計有鹽城等十二縣。其餘縣份，或以組織手續，未盡合宜，或則尚在派員指導籌備中。茲將鹽城等十二縣漁會列表如下：

縣別	縣黨部核發許可證號數	會址	會員人數	理事人數	監事人數	常務理事姓名	本年核轉日期	省備案日期	備註
鹽城縣漁會	鹽字 七一	鹽城城內集仙堂街	二二〇	九	五	陳子鈺 王幹材 印仰周	二〇、六、一八、	二〇、七、二一、	
興化縣漁會	化字 一五六	興化縣東城外青龍庵	七二八	九	五	趙寶森 解寶泉 俞寶慶	二〇、八、二〇、	二〇、八、二一、	
泰縣漁會		泰縣濱化鎮大街	一一七	五	三	凌濤慶 紀馨仲 鄭善卿	二〇、九、八、	二〇、九、八、	
吳縣漁會	一〇五	吳縣蓋墅鎮中山路	一六四	七	三	俞佳如 申寶根 宋慶德	二〇、九、一〇、	二〇、九、一六、	
常熟縣漁會	常字 三四	常熟縣新浦	六〇	九	五	任斐安 張用舟 周蔭懷	二〇、九、一九、	二〇、九、二五、	
崇明縣漁會	五六	崇明縣城內	八四	七	三	樊汝霖 金溥如 沈善伯	二〇、三、一、	二〇、三、五、	

武進縣漁會	八〇	武進縣城內局前街	七四	九	五	蘇少泉 周軒霖 陸金生	二一、一、七、 二一、一、十二、 二一、一、十五、
南通縣漁會	南字 三	南通縣呂四區	一二五七	九	五	張輜輝 潘友春 盧祝三	二一、三、五、 二一、三、十四、 二一、四、九、
寶應縣漁會	應字 三二	寶應縣第七區 黎城鎮	一九五	七	五	朱廣韶 柏毓德 顧受三	二一、五、三、 二一、五、十四、 二一、五、九、
江寧縣漁會	寧字 二三四	江寧縣江寧鎮	一八二	九	五	王永祥 孫子明 曹少良	二一、六、二一、 二一、七、十八、 二一、七、十五、
連水縣漁會	職字 二五	連水縣陳家港	五三	九	五	陳漢洲 王宅安 張悅亭	二一、六、二三、 二一、七、十五、 二一、七、十五、
松江縣漁會	松字三一〇	松江縣金山嘴	二二三	九	五	姜揚宗 張明輝 魯老匡	二一、八、十七、

業消息

▲電飭泰興縣政府禁止邊境各商行不得越界收購▼ 本廳前據靖江商行同業公會代電稱：該縣地瘠民艱，為提倡飼育秋蠶，以冀增加農民副產起見，因即商承無錫永泰絲廠，購辦中國合衆蠶桑改良會秋字牌秋蠶種七千張，由該會先行欠放應繳種價，每張減收六角，擬收購時，扣回歸墊，並懇電飭泰興縣政府，對於靖江毗連之各商行，一律不得開秤收買等情，查該縣邊境各商行，果有越界收購情事，本廳為獎勵推廣改良種飼養起見，自應准予禁止，惟該會各商行向蠶戶收買鮮繭，應依照買賣公平之原則，不准強迫收買，或抑勒繭價，否則仍准蠶戶償還種款，一面自由售賣，至蠶戶有願自己繅絲者，亦仍照舊案只須繳還種款，不得藉詞勒賣，以資雙方兼顧，除批示外，業經分電

泰靖兩縣遵照佈告禁止矣。

▲武進縣馬蹟山試辦蠶種統制▼ 欲求蠶絲之改進，貴在品種之純良，查各縣製種場所製蠶種，品類極其龐雜，影響蠶絲質量，關係至大，本廳特於金壇武進無錫等縣，擇地試辦蠶種統制事宜，注重純系品種之改進，將來實行統制，定可普及於全省，前已委派江蘇省農業推廣委員會主任委員許振，前往武進，會同縣政府縣農場及各製種場各商等，暨經商議，已擇定該縣之第十區馬蹟山地方，為蠶種統制之試驗區，由大有第五場在該區內專售純系蠶種，限制留戶，一律

飼養，以保純良，聞該項辦法，現正呈廳核辦云。

林業消息

▲令各局場多設置自用水塘，以便苗圃灌溉之用▼ 查本年天氣亢旱，各地苗圃，多因灌溉缺水，坐使苗木乾枯，殊為可惜，業經本廳令飭江蘇省林務局暨各農業改良場，嗣後對於苗圃上之設施，如地點遠隔河道，應多設置自用水塘，及注意蓄水量之估計，以備天旱時之補救。

▲林務局規定救濟苗木辦法兩種▼ 江蘇省林務局，以入夏迄今，亢旱異

當，各場圃所有苗木，若不設法救濟，將受絕大影響，特擬定救濟辦法二條如次：

(一)散播苗木，應早晚多取水灌溉，并於澆水後，隨即篩蓋細土，以資保存水分，而免苗間泥土發生裂縫，受日光直射，為害苗木；

(二)條播插條及移植等苗木，須從速督同林夫，每隔數日舉行中耕一次，藉以宜鬆土壤，且使下層土內所含水分，得以保持，以益苗木生長，而免乾枯之弊。

上項辦法，業經該局飭由林政林業兩股，分函各場圃遵照辦理矣。

▲江寧縣場圃設分場▼ 查江甯縣農業改良場，原設縣南門外東善橋，在牛首山大山一帶，營造森林，此次奉 令注意京杭公路沿路荒山造林，以場址相距過遠，不能不在該路沿綫籌設分場，該場長盧東林，當即派技術員王茂槐，前往該路西村站一帶，先行勘查山地，據調查結果，沿青龍黃龍諸山，均已由省林務局教育林及中央模範林區所經營，乃另勘得距西村五里之靈山一處，荒山面積約萬畝，土壤尚為肥沃，該山位於縣境之東北，發脈於鍾山，東與龍王山接壤，南與青龍黃龍對峙，北與攝山即棲霞山對峙，並勘得距西村約一里之潭山，(距靈山約四里)荒地一片，面積約百畝，地勢平坦，土質肥沃，灌溉便利，堪供苗圃之需，當經該場長覆勘，即決定以潭山為設立分場之地，墾闢苗圃，並以靈山為造林地，頃已擬

具計劃呈核，候批准後即着手進行，又該場對於野生幼樹，向以注意留養，歷年成績，頗有可觀，茲將比較表附列于後：

江甯縣農業改良場留養野生幼樹比較表

種別	上年株數	本年株數	比較增減		備考
			增	減	
化香	一,三三二	九,五四〇	八,二〇九		
麻櫟	六,五六〇	八,九六〇	二,四〇〇		
合歡	一,三三三	二,三〇〇	一,〇六七		
山槐	六〇〇	一,三〇〇	一,七〇〇		
黃檀	九六六	七三〇	六二四		
野栗	五〇〇	七四〇	六九〇		
野柿		一,〇二〇	一,〇二〇		
鹽膚木		一,三〇〇	一,三〇〇		
野棗		四〇〇	四〇〇		
黃連木		三〇〇	三〇〇		
臭椿	五九〇	二〇〇	一四〇		
楓香	三三七	一五〇	一三七		
檉		二五〇	二五〇		
君遷子	二三四	一五〇〇	三六六		
合計	九,四六一	二六,五四〇	一七,〇九九		

銅業消息

▲核准開採句容一類星山筆鉛礦▼ 據礦商誌志藩，呈請開採句容縣北二鄉，第四段蒼頭鎮小雲村南，一類星山筆鉛礦，計礦區面積八十九公畝五十一公厘，附具圖表費銀等件，請予核給執照等情，業經本廳委查相符，予以核准，填發蘇字第六號小礦業執照一紙，發交該商具領，並經依法登記小礦業登記冊第六號，除分別呈報實業部暨江蘇省政府備案外，一面令行句容縣政府給示保護。

▲核准開採江甯縣第三區珠山石子案▼ 前據石商潘熙等呈請開採江甯縣境內珠山石子，當以該商所報採石區域，未據該縣政府查明有無違反礦例及重複情事，再所呈地圖之方位界線尺寸畝數，均未註明，無從審核，未便遽准，嗣經該縣政府呈復查明確無違反礦例及重複情事，並附呈重繪珠山石子採運區域圖到廳，業經審查尚無不合，並指令准予備案矣。

工業消息

▲通令推銷國貨硫酸▼ 硫酸為化學工業之基本原料，向來購自外洋，不但金錢外溢，而吾國化學工業生死之權，實操諸外人之手，殊堪痛惜，茲有廣和欽等，集資創設開成硫酸股份有限公司於上海，每日可出硫酸十五噸，業經本廳分令各縣政府，轉飭各該縣境內需用硫酸各工廠，儘量購用，以資提倡，而杜漏卮云。

▲議決貸放紗線救濟失業工人辦法▼ (一)籌設鎮江棉織工業指導委員會 蘇省自災荒以後，各地失業工人，為數不少，亟應設法救濟，祇以省庫空虛，全省工人，各種工

業，如欲同時救濟，勢有不能，茲由本廳擬定貸放紗線辦法，及指導委員會暫行章程，提經省政府委員會議通過，先從鎮江地方救濟棉織機戶及失業工人着手，以期逐漸推行；(二)商借購紗款項 本廳所擬貸放紗線救濟失業工人辦法，先從鎮江救濟棉織入手，所有需用紗線，預計非兩萬元不足以資周轉，惟庫儲空虛，即此區區之款亦難籌撥，經令派胡秘書為和前往上海江蘇銀行領取省有大生紗廠股票四萬兩，設法抵借現款，祇以借押手續甚繁，一時趕辦不及，先向鎮江商會主席陸君小波撥款一萬元，交大生滙事務所購紗起運來鎮應用

，購來收回紗本，再行繼續購運。
▲草帽編習班開班▼ 本廳為提倡家庭副業補助農村經濟之發展起見，籌設草帽編習班，現已籌備就緒，聘定教習，於八月二十二日開班，先經抽調各縣合作事業指導員來省學習，期間暫定三星期，倘屆時編製方法尚未教授完竣，則再延長二星期，一俟學習完畢，仍回原縣指導，或設所傳習，以期普及。

武進縣民豐紗廠請求准撥機製洋式貨物現行稅法完納捐稅

▲武進縣民豐紗廠請求准撥機製洋式貨物現行稅法完納捐稅▼ 據武進縣轉呈據該縣商會主席徐鎮庵等呈稱：

介紹除蟲菊種子及栽培法

除蟲菊一物需用甚廣每年消費值銀三四百萬元之多每田一畝年可收入五六十元以上利益不亞於蠶桑如欲試種者可附郵票十分逕寄無錫西門無錫雜誌社轉無錫種植場即當奉贈除蟲菊種子二百餘枚及栽培法一份以便試種

該縣民豐紗廠，開辦經年，曾經實業部填發執照，商標局註冊商標各在案，所有出品，確係完全國產，應受仿造洋貨特定制法同等待遇，特檢同查填各表，暨貨樣商標審定書攝影及圖樣，請轉呈按照仿造洋貨現行稅法，行銷國內，完一正稅，概免重征，推銷國外，准予免稅等情，理合檢同原呈各件，呈請轉呈實業部轉咨財政部等情，本廳以案關提倡國產，當即轉呈實業部，請予轉咨財部撥案辦理矣。

▲唯甯縣酒業同業公會呈請恢復營業未准▼ 省政府前據唯甯縣酒業同業公會呈請恢復營業一案，分令民實兩廳會同議復，僉以本省糧食，向感不足，去歲水災之後，厲行禁釀，原為

減少消耗起見，現在新穀尚未全登，而早象漸呈，若遽收回成命，似於民食前途，不無影響，當經會復，仍遵省府第四八五次委員會會議討論事項第四條決議原則辦理矣。

合作簡章

▲通令各縣派送合作講習會聽講人員▼ 本廳為傳播合作智識，兼討論辦理合作社一切實際問題起見，經會同中國合作學社，訂定合作講習會簡章十一條，擬利用中國合作學社第三屆年會時期，在蘇州舉行，除通令各縣政府，遵照簡章第五條之規定，派送聽講人員，開具名單呈核外，所有該會主任，已由何廳長指定童玉民担任矣，茲將該簡章附后：

總理陵園分讓種苗

本陵園搜羅國內外森林果樹蔬菜花卉及各項觀賞樹行道樹苗木佳種數年來繁殖殊多如提樹藝事業起見於自用之外廉價分讓各界以資推廣備有目錄詳述各項種苗種植方法及用途函索即寄如蒙賜顧無任歡迎

通訊處南京中山門外總理陵園園林組

江蘇省實業廳合辦合作講習會簡章

- 第一條 本講習會，以利用中國合作學社第三屆年會時期，傳播合作知識，並研討辦理合作社之一切實際問題為宗旨；
- 第二條 本講習會講習地點，設於蘇州；
- 第三條 本講習會，設主任一人，由實業廳指派充任，主持會內一切事務，另由合作學社推舉一人，專管會計事項；
- 第四條 本講習會講習日期，自十月十一日起，至十三日止，並於第三日下午舉行討論會；
- 第五條 聽講員名額，以八十人為限，由實業廳分令各縣政府斟酌情形，通知各合作社派送，其派送人員名額，每縣以一人至二人為限，均由各縣政府開具名單呈報實業廳核定，但有特別情形者，得呈准增派；
- 第六條 凡合於左列規定之一者，得請求加入聽講：
 1. 現任合作社理事監事及其他職員；
 2. 合作社社員或社員之成年子弟。
- 第七條 聽講員在講習期內之膳宿，由會供給，被服自備；
- 第八條 聽講員所需來往旅費，來自吳縣者，由會津貼每人一元，來自吳江無錫武進崑山常熟宜興等縣者，由會津貼每人二元，來自其他各縣者，由會津貼每人三元；
- 第九條 講師由會聘請專家義務担任之；
- 第十條 本講習會經費預算，及講習時間與講題另定之；
- 第十一條 本章程經廳社雙方同意後施行。

統 計 資 料

江蘇省各縣^{糧種}米生產狀況統計表 (單位石)

縣 別	常 年 產 量			十 九 年 度 產 量		
	粳 米	秈 米	糯 米	粳 米	秈 米	糯 米
吳 縣	1,823,096	406,929	420	1,904,852	415,571	420
崑 山	669,389	472,345	142,958	721,542	509,103	154,100
吳 江	1,529,779	263,412	141,351	1,607,060	267,571	147,809
南 通	318,256	31,505	55,123	321,832	31,505	65,754
常 熟	2,146,641	40,593	—	2,146,641	40,593	—
松 江	1,233,141	—	88,594	1,447,012	—	104,021
江 甯	—	1,020,888	72,468	—	1,176,617	83,008
丹 陽	106,267	560,867	—	104,243	530,829	—
青 浦	820,217	51,689	—	1,111,000	72,866	—
如 皋	914,457	534,064	—	892,812	525,515	—
鹽 城	169,905	2,768,734	—	113,344	1,630,939	—
沭 陽	38,983	87,137	—	33,049	81,478	—
江 陰	1,230,813	217,409	—	1,474,121	262,429	—
武 進	2,001,130	593,042	—	2,314,560	800,583	—
溧 陽	19,733	1,082,729	—	19,733	1,170,347	—
宜 興	790,758	1,220,321	—	881,654	1,384,426	—
寶 應	—	1,007,596	—	—	850,045	—
江 都	—	1,897,512	—	—	2,122,116	—
高 郵	—	1,469,700	—	—	1,530,050	—
宿 遷	—	1,750	—	—	1,750	—
淮 陰	—	—	168	—	—	—
無 錫	1,499,286	—	—	1,953,827	—	153

第五科股二編

大小麥生產狀況統計表 (單位石)

縣別	常年產量				十九年度產量			
	大麥	小麥	裸麥	蕎麥	大麥	小麥	裸麥	蕎麥
吳縣	24,585	538,708	2,726	—	17,478	526,575	2,726	—
丹陽	263,932	381,444	12,544	—	244,981	356,135	11,362	—
崑山	47,607	259,322	19,352	—	80,871	508,968	39,844	—
如皋	1,913,265	1,063,375	702,729	329,022	1,523,060	865,857	580,671	268,944
鹽城	1,079,439	373,589	152,784	773	738,336	250,379	113,972	474
江都	832,528	1,064,881	477,312	70,492	799,462	960,990	347,136	78,632
沭陽	1,075,533	3,393,289	1,228,533	7,411	1,699,752	2,897,172	1,110,804	6,391
江陰	256,157	865,981	1,498	—	23,695	588,485	1,249	—
武進	211,310	1,285,412	266,118	6,318	202,969	1,202,325	229,439	8,326
寶應	214,874	566,073	29,836	734	240,421	607,926	28,997	348
常熟	142,615	819,235	371,986	—	108,387	622,618	282,709	—
青浦	56,472	78,101	31,132	—	57,524	79,415	31,132	—
江寧	23,782	380,760	148,590	1,725	20,928	345,690	136,702	1,610
宿遷	13,425	62,271	382	—	13,425	62,271	425	—
南通	47,992	407,901	124,155	1,084	46,285	403,164	128,521	1,084
淮陰	214,054	301,364	71,900	28,105	163,869	252,970	56,040	23,046
溧陽	68,492	227,506	29,116	—	69,381	244,066	29,116	—
無錫	12,016	496,109	—	—	36,499	546,149	—	—
高郵	209,280	601,040	37,500	—	639,936	609,840	40,000	—
宜興	97,997	33,654	33,654	—	111,033	37,102	27,102	—
漣水	565,370	625,187	218,744	13,972	—	—	—	—
松江	34,332	57,004	—	—	32,139	59,173	—	—
吳江	—	47,253	—	—	—	43,084	—	—

第五卷二號

大小豌豆
江蘇省各縣豆生產狀況統計表 (單位石)

縣別	常年產量				十九年度產量			
	大豆	小豆	豌豆	蠶豆	大豆	小豆	豌豆	蠶豆
吳縣	113,675	1,941	53	—	109,783	2,118	53	—
丹陽	165,617	4,311	3,782	—	151,815	4,051	3,782	—
崑山	785	34,212	—	34,216	1,572	110,146	—	110,146
如皋	707,216	51,527	80,509	—	427,201	33,800	63,307	—
鹽城	66,912	16,072	42,389	—	42,944	10,801	24,705	—
江都	287,432	7,459	18,437	—	219,320	6,720	17,674	—
漣水	430,106	7,154	74,384	—	—	—	—	—
沭陽	1,895,109	698,150	213,122	—	1,583,510	598,749	214,368	—
江陰	123,605	33,244	624	—	76,950	22,966	499	—
武進	620,903	126,720	15,311	—	412,035	35,520	15,089	—
寶應	143,971	25,953	7,331	—	99,120	19,658	5,620	—
江甯	68,580	13,797	5,297	—	64,008	12,614	4,907	—
宿遷	6,500	7,695	5,792	—	6,500	7,695	4,881	—
南通	245,029	—	165,669	141,429	228,019	—	171,047	139,195
淮陰	341,937	34,467	63,650	9,209	106,855	19,047	40,672	6,856
溧陽	21,090	769	12,262	—	21,090	794	12,262	—
無錫	15,115	903	—	76,658	15,849	903	—	81,158
高郵	36,385	9,375	—	—	49,020	8,775	—	—
宜興	11,987	200	16,179	5,000	13,746	240	17,791	6,000
常熟	61,462	—	—	—	34,308	—	—	—
松江	27,597	—	—	—	25,379	—	—	—
青浦	18,827	—	—	52,017	18,827	—	—	52,017

第五科二股編

蜀
江蘇省各縣玉蜀黍生產狀況統計表 (單位石)
黍(小米)

縣別	常年產量			十九年度產量		
	玉蜀黍	蜀黍	黍(小米)	玉蜀黍	蜀黍	黍(小米)
漣水	560,664	249,990	2,641	—	—	—
沐陽	1,606,666	2,074,088	497,823	1,565,721	2,156,751	493,082
江都	—	43,700	4,882	—	48,300	5,038
淮陰	230,176	131,273	3,833	71,313	77,466	2,499
南通	69,071	22,397	2,809	137,029	1,985	2,809
如皋	5,198,923	395,176	—	457,908	366,196	—
鹽城	29,294	6,980	—	21,084	5,584	—
宿遷	356,500	58,635	—	362,250	58,635	—
寶應	47,159	69,039	—	32,839	67,028	—
武進	530	412	—	—	412	—
江甯	5,377	—	—	5,019	—	—
青浦	1,000	—	—	—	—	—

編股二科五第

江蘇省各縣粟生產狀況統計表 (單位石)

縣別	常年產量	十九年度產量
如皋	342,406	243,867
江都	45,773	51,146
漣水	2,248	—
沐陽	58,105	57,551
南通	1,287	1,287
淮陰	5,079	3,014

編股二科五第

江蘇省各縣山芋胡蘿蔔生產狀況統計表 (單位担)

縣別	常年產量		十九年度產量	
	山芋	胡蘿蔔	山芋	胡蘿蔔
如皋	311,810	460,492	272,304	400,343
鹽城	2,103	3,573	2,103	2,090
江都	192,062	58,237	187,600	62,400
漣水	1,893,975	52,464	—	—
沐陽	5,503,612	485,312	5,042,834	353,758
南通	84,941	10,482	84,941	10,482
淮陰	2,203,352	133,411	1,933,306	144,382
寶應	67,717	19,539	57,180	63,788
武進	—	576,160	—	504,140
宜興	353,988	—	360,000	—
溧陽	25,050	—	25,050	—
宿遷	632,775	—	664,950	—
江寧	129,498	—	116,892	—
江陰	18,237	—	12,627	—
丹陽	32,941	—	29,381	—

編股二科五第

國內外實業消息

▲實部設種畜場▼ 實業部力謀改良畜種增進農村經濟之發展，特將安徽綏遠兩種畜場經費設備合併移京，在湯山以東之小九華山馬廠舊址，籌設中央種畜場，定九月一日正式成立。

▲閩省派員考察全國農村改進▼ 閩省民教建三廳長，會派專員，考察國內各地已經舉辦農村改進事業之成績，以供本省設施之參攷，至考察團詳細辦法，業經該省府會議通過決予照辦矣。

▲官商在杭會議救濟絲繭▼ 實部因本年秋繭上市在邇，應於事前，妥籌布置，同時關於絲廠業應如何乘機督促改進，亦應討論辦法，爰派林墾署長邀集蘇實浙建兩廳長，暨蘇浙滬錫各地絲繭業領袖，在杭開會，經二日有半之時間，三次以上之會商，對於本年秋繭市價之保障，以及救濟兩省絲繭事業，均經議有辦法，江浙兩省將同時實行蠶業統制云。

▲粵省絲業一落千丈▼ 粵省本年一月至六月之出口生絲總數，僅九千七百七十五担，與向年比較，減去三分之二（向年出口至絲年在六萬餘担之譜），銷場方面，計美國佔一三八五担，法佔三二六〇担，英佔五〇六四担，意佔六担，即本國之上海，亦僅六十担而已。

▲漁業管理局籌設貝類養殖試驗場▼ 江浙區海洋漁業管理局，最近擬在鎮海灣塘關設貝類養殖試驗場，該項計劃，業經完竣，並經呈部請示，俟批准後，當即進行云。

▲林墾署推行保安造林▼ 實部林墾署，現計劃擬按照吾國山川形勢，劃全國為十個保安林區，分四期進行，每期為四年，淮海流域，以情形特殊，劃為中央直轄保安造林區，於第一期着手興辦，期與導淮工程、同時推進，以樹楷模云。

▲實部籌辦四川鋼鐵廠▼ 實部派員與川當局籌商辦理四川鋼鐵廠事，結果圓滿，擬由中央與地方合辦，現已擬定川中各將領為委員，着手籌備。

▲杭州兩國貨會開幕▼ 國貨運動宣傳週於二十五日在新市場行開幕禮，又杭市第三屆國貨展覽會，亦同日開幕，陳列各地國貨出品萬餘件。

▲森林法通過▼ 二十日立法院第一九八次會議通過森林法，計十章，共七十七條文。

▲二十一年全國棉產第一次估計報告▼ 中華棉業統計會，於二十一年八月二十日公佈二十一年全國棉產第一次估計如下：

棉田面積 三七、〇八六、七七五畝
皮棉產額 一〇、八二九、一六二擔
上項估計係根據（一）河北、山東、山西、河南、陝西、湖北、湖南、江西、安徽、江蘇、浙江、十一省之報告編製（二）以八月十四日止以前棉作狀況為準（三）在八月十四日止以前各省棉作所受災害之損失業已計算在內（四）棉田以畝為單位棉產以担為單位
茲將本年第一次估計與歷年棉田產額比較於下：

年	棉田面積	皮棉產額
八年	三三、〇三三、八八二	九、〇二八、三九〇
九年	二六、三三七、三九七	六、七五〇、四〇三
十年	二八、三六六、一六八	五、四四九、三〇〇
十一年	三三、四四四、五九五	八、三二〇、三五五
十二年	二九、五五四、〇五三	七、一四四、六三三
十三年	二八、七七一、三三七	七、八〇八、八八二
十四年	二六、三二一、〇三七	七、五三四、三三一
十五年	二七、三四九、七七七	六、三四三、五八五
十六年	二七、六〇〇、二七六	六、七三三、一〇八
十七年	三三、九六六、三二一	八、八三九、二七四
十八年	三三、八二一、二七五	七、五八七、〇三二
十九年	三三、五九三、〇三二	八、八〇九、五七七
二十年		
第一次估計	三三、四六八、三三三	六、七九三、二四二
第二次估計	三三、一八二、七四七	六、四六〇、四六一

最後修正 三、六三、七五 六、三九、七〇

二十一年

第一次估計三、〇六、七五 一〇、八三、二六
本年全國棉產，平均狀況，堪稱常稔，如與二十年比較，實為豐產，二十年僅北方較佳，長江流域之江蘇湖北兩主要棉區，為空前未有之歉收，本年氣候，固未可謂為良好，然比諸二十年已極順適，而以北方為尤，北省棉作，最易苦旱，三數年來，我國棉收不良，類由北方因乾失收之故，今年除極少地方雨不足外，若河北河南獲雨反嫌太多，甚且水淹，在水淹區域，棉作當然受損，但面積甚小，大部份之棉區，均稱良好，每畝子棉收量，美棉固超出百斤，即中棉亦有百斤以外者，惟陝西雖得雨一次，但仍苦旱，又遭雹害，產額較二十年減少，其他則均增多，近年河北兵匪之亂較少，農村社會狀況粗安，植棉亦略有進展，本年田產幾增一倍，山東在風土上最宜植棉，年來棉收皆豐，河南夙以植棉著，因戰亂頻仍，天災連結，棉產大減，本年雨水順適，收成較豐，至言南方，二十年雨水為災作狀況，終較二十年為佳，因二十年

之棉收，降至極低限度也，蘇省每畝收量，二十年不及十斤，鄂省為水淹沒而完全失收者凡四百餘萬畝，故本年雖早，產額已較二十年倍增，湖南近年植棉，進步頗速，去年亦因雨失收，今年已復舊觀矣，總計十一省產棉量計逾一千萬担，為近年之最高數，產額似覺甚大，實則近年棉田，較諸過去大增，而棉作罕有比較良好之收穫，大概北方較好，南方必歉，如二十年是也，反之南方較好，北方即歉，如十八年是也，產棉總額迄未增加，本年北方棉作較佳，南方亦可望常稔，故產額較過去數年，突覺增多也，各省棉作情形，略誌概要如次：

河北

棉作幼苗期中，氣候乾燥，六月間雨水適宜，棉樹生長頗速，七月間降雹一次，為害尚輕，最近伏雨連綿，濘泥河沙上游，山洪暴發，潰決氾濫，棉田頗有被淹者，因雨水過多，有稍落果爛鈴現象，此後如能放晴不雨，棉作豐稔有望。

山東

棉作極佳，前曾患旱，棉苗發育受阻，入夏雨水勻適，生長甚好，七月末降雨連綿，間有棉株下部葉色變黃，蚜蟲為害，縮葉病甚多，最近天氣晴朗，發育佳良，因春季雨少，棉田稍減，然棉作良好，故產額猶多於去年。

山西

臨汾、平陸、榮河等縣，自春迄夏，雨水甚少，棉苗缺株甚多，間有改種其他作物者，洪洞趙城被七月一日之冰雹打壞棉樹甚多，有已耕去預備種麥者，六月間雨水適宜，大部分棉苗生長尚佳，局部冰雹，為害不大。

河南

四月上旬播種期間，天氣甚乾，多遲至五月上旬下種，迄七月中，生長頗佳，旋苦雨少，

靈寶閿鄉等縣，棉株下部果枝甚少，殆獲雨後，生長已蘇，近又微旱，花蕾多有脫落，若再得雨，收成當更良好。

陝西

夏初天氣亢旱，播種愆期，至立夏後，大雨時降，棉苗生長尚佳，惟臨潼藍田等處，至今仍感乾燥，曾有冰雹，棉作比較去年本可望稍豐，因遭雹災一境內棉株損傷者幾及半數。

湖北

棉作情形，比較二十年為佳，下種期多雨而陰寒，生長遲緩，天氣轉晴後，發育頗佳，近又苦旱，中部尤甚，西北襄河流域情況頗好，因其為砂壤，耐旱較強，二十年棉田，因淹沒者幾半數，故本年棉田產額，均較二十年大增。

湖南

二十年為受水災最重之一省，本年天氣，固屬良好，種棉區域，因今春發種推廣之故，棉田較二十年播種面積不減，棉作狀況頗佳。

江西

自下種至發蕾期內，雨量充足，棉株發育暢茂，近月亢旱，棉株生機稍抑，花蒴脫落不少，惟結果尚多，估計比去年收成好二三成。

安徽

與江西情形相似，得雨時苦寒，近則甚旱，然棉株生長，尚稱良好。

江蘇

棉田面積較去年為多，通海等縣棉農以近兩年來連遭歉歲，棉價又復低賤，且植棉需肥較多，多改種大豆以省資本，棉田面積減少百分之十左右，惟江南之常熟青浦松江嘉定及江北鹽阜等縣略有增加，棉作自播種後雨水調和，發芽頗齊，生長佳良，入夏以後，天氣亢旱，肥料充足之棉田，棉株已稍受傷，田地瘠薄者，生長益劣，通海境金鋼鑽蟲發生甚多，江南間有蚜蟲發生，為害不烈，八月中旬各處略得陣雨，雖云為量有限，然已裨益非淺，預計今年產額，非去年所能同語也。

浙江

棉田面積，因連遭歉收，棉價衰落減少，棉作播種後天氣陰寒多雨，棉苗死亡甚多，霉雨期中，陰雨連綿，發育受阻，近則久旱不雨，棉株殊苦水分之不足，照預測收成，比去年好三成左右。

此次估計各省棉田面積，皮棉產額，與二十年最後修正估計比較於下。

省別	二十一年(此次估計)		二十年修正估計	
	棉田面積	皮棉產額	棉田面積	皮棉產額
遼甯	—	—	一、四三、四〇〇	一七、六八〇
河北	四、九四、六四五	一、五〇、四六四	二、九五、〇〇〇	八四、〇〇〇
山東	七、三〇、三三三	二、四九、三三〇	七、九四、〇四二	二、四八、八二二
山西	—	—	—	—
河南	三、二四、八三〇	八二、二八	—	—
陝西	一、八九、五三三	—	—	—
湖北	七、五八、二〇〇	二、七六、六四〇	四、二四、二六〇	一、〇七、〇三三
湖南	一、〇七、五七〇	—	—	—
江西	二、五、九二八	—	—	—
安徽	—	—	—	—
江蘇	八、五〇、八二九	一、七六、七三三	七、六五、二四四	六三、四八〇
浙江	一、六〇、七〇〇	—	—	—
共計	三〇、〇六、七五五	一〇、八九、一六二	三、六三、七九六	三、九九、七八〇

此次估計，值天氣亢熱，災疫流行，匪氛正熾，行旅為難，北方又伏雨連綿，山洪暴發，調查殊感困難，幸各省努力將事，始能如期完成，惟遼甯省雖已派有調查員，但因阻礙特多，未能畢事，故未列入，此次各省主持估計者如下：

- (一) 河北 實業部正定棉業試驗場王又民 實業部天津商品檢驗局孫玉書陳天敬

- (二) 山東 山東省立第二棉業試驗場胡平初 山東省立第一棉業試驗場張則程
- (三) 山西 山西省立農棉場杜興唐
- (四) 河南 河南大學農學院萬康民張幼鳴
- (五) 陝西 陝西建設廳及省立農棉場李國楨
- (六) 湖北 湖北棉業改良委員會楊顯東
- (七) 湖南 湖南省立棉業試驗場袁仲達
- (八) 江西 江西省立湖口農事試驗場張修煒
- (九) 安徽 安徽建設廳方君強
- (十) 江蘇 江蘇省立第一農事試驗場王賓九褚秀生及產棉區域各縣農業改良場 上海市社會局第二科
- (十一) 浙江 浙江省立棉業改良場蕭輔
- (十二) 西班牙農民暴動 西班牙薩拉古

薩省內萊特斯小鎮，發生大紛擾，集團主義者，率領農民一隊，於市參事會開會時，侵入市政廳，衝突之下，市長及另一人俱遇害，市參事一人及保安隊一人受重傷，當道已派兵前往彈壓云。

▲俄用飛機播種▼ 蘇俄五年計劃，厲行農業之機器及電氣化，已有長足進步，近更實驗以飛機播種，業已成功，即一海克特（二英畝半）之地，用飛機播種，需時不及一分鐘，本年飛機播種之土地，將達七千海克特云。

▲東歐農業國共謀農產品之出路▼ 波蘭羅馬尼亞南斯拉夫匈牙利捷克斯拉夫布加利亞愛沙尼亞萊特維亞等八農業國，於二十四日在華沙開第二次會議，俾各國在下月開洛桑召集之東歐中歐經濟委員會內，可採一共同陣綫，以求東歐各國，農產品之出路。

▲今年上半年蘇俄生產成績▼ 俄政府發表統計，今年上半年生產額，較去年

年同期增加，計發動力增百分之四十四，煤炭增百分之二十七，鋼鐵增百分之十一，機械增百分之三十六，（內製植機車增百分之七五）農產品亦較去年大增，耕田面積，去年國營農場為九萬萬俄畝，今已增至十二萬萬俄畝，集團農場，去年為五十六萬俄畝，今已增至六十七萬俄畝矣。

▲國際森林研究會▼ 國際森林研究大會，定九月四日至十一日開會於法

國之囊西城，現有美日等八國代表抵法，先行參觀諾爾曼森林。

▲日本人造絲織物出口增加▼ 據人造絲聯合會報告，七月份人造絲出口總額，約值日金五百八十五萬六千八百餘元，比六月份增四十萬三千八百餘元，是月輸入中國者，值為八千五百四十六元。

▲八月上旬日本對外貿易出超▼ 大藏省發表日本上旬對外貿易，統計如下：

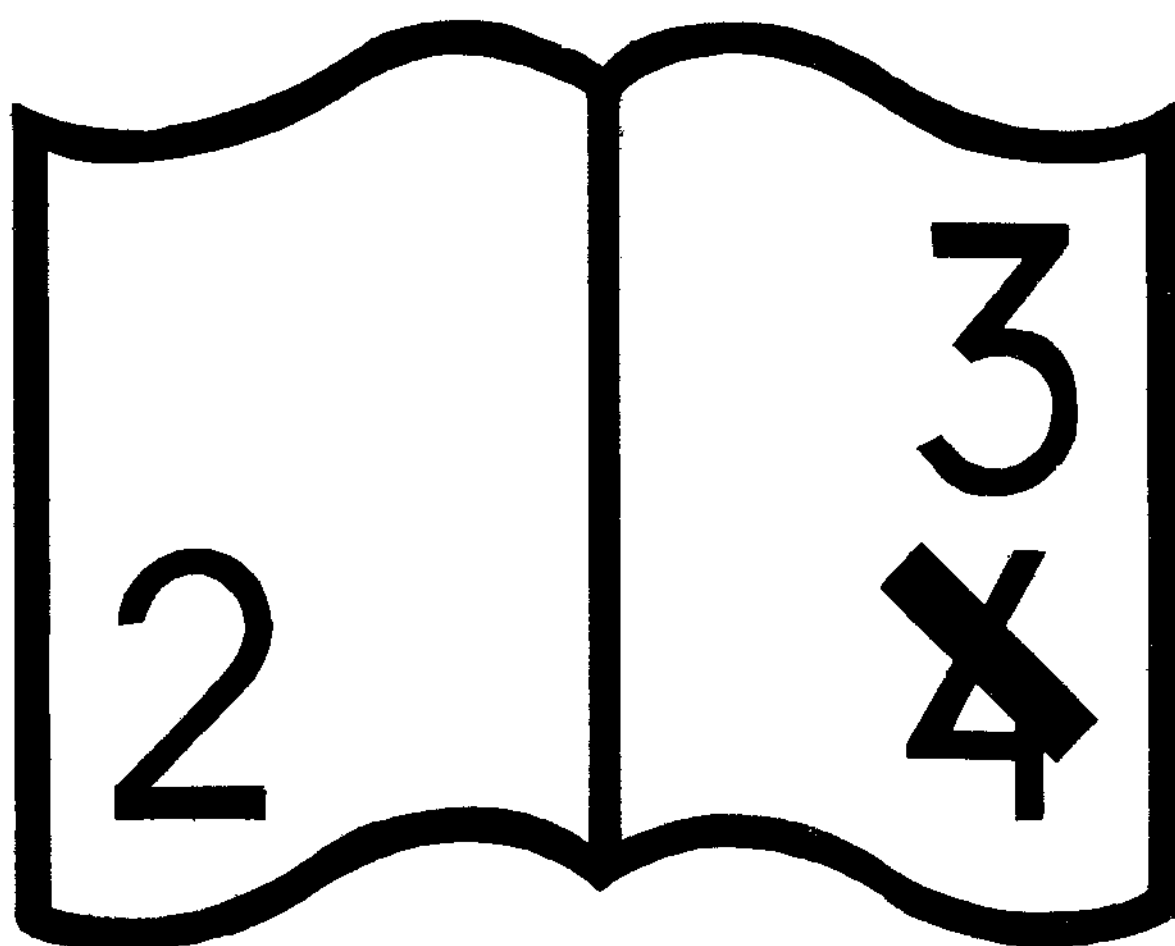
輸出	三、七三、〇〇〇	輸入	一、九、九七、〇〇〇
合計	五、七二、〇〇〇	出超	一、八、七四、〇〇〇

中國合作學社

合作小叢書

中國合作學社，為我國提導合作事業，研究合作學術之唯一機關。所出合作小叢書，文字淺顯，敘述簡明，為從事合作宣傳及研究合作者不可不看之書。現已出十九種如下：

合作小叢書			
合作原理	六分	合作商店管理法	一角
合作與其他社會運動	一角	消費合作社發源制度之研究	一角
信用合作淺說	六分	世界合作運動鳥瞰	四分
消費合作淺說	八分	各國合作事業概況	五分
生產合作淺說	一角五分	印度農村合作運動	八分
批發合作淺說	一角	民生主義與合作運動	一角
合作商店實施法	一角	金威廉的合作思想	一角
合作會計	二角五分	合作之勝利	八分
消費合作社模範章程	五分	中國合作的方案	一角
		信用合作社模範章程	四分



应为P23 - 28

二十年度上半期江蘇省各縣合作社職員人數分類表

縣別		鎮江	丹陽	句容	金壇	江浦	六合	高淳	武進	宜興	溧陽	無錫	江陰	吳縣	常熟	崑山	吳江	松江	青浦	金山	嘉定	寶山	上海	南匯	江都	高郵	寶應	儀徵	
理事人數	3人	4	35	6	56	7	21	19	25	15	9	4	21	66	27	10	81	9	9	26							12	2	
	5	62	107	31	3	19	8	1	80	75	7	40	14	6	8	6	50	2	8	6	5	15	1	4	24	5		1	
	7	33	11		1				23	3	3	3		1	3	4	7	1	1		2		1		6	3			
	9	4	1						3								6	2											
	11人																1												
	13																	1											
合計	人數	589	726	173	15	270	40	26	651	453	131	266	97	49	135	198	139	394	291	74	57	117	75	12	20	162	46	36	11
監事人數	3人	50	137	9	3	71	8	8	42	92	32	56	21	9	29	66	32	61	81	16	15	31	15	1	2	30	7	12	3
	5	52	16	28		4			73	5	3	2	2	3		5	12	4	2		2		1	2		1			
	7	1	1		1				8					1			1	1											
	9人								4									1											
	合計	人數	417	498	167	9	240	24	24	583	301	111	178	73	37	109	198	121	250	279	58	45	103	45	8	16	90	26	36

縣別		泰興	靖江	如皋	泰縣	南通	啓東	崇明	淮陰	淮安	鹽水	鹽城	興化	東台	阜甯	銅山	豐縣	蕭縣	宿遷	海門	灌雲	贛榆	沭陽	總計		職員總計	
		社數	人數	社數	人數	社數	人數	社數	人數	社數	人數	社數	人數	社數	人數	社數	人數	社數	人數	社數	人數	社數	人數	社數	人數		
理事人數	3人			15			1	41	26	11	2	2	4	26	3	36	27	2				16	11	687	2,061	11,884人	
	5	7	1	8	4	34	1	2	20	1	6	12		8		3		2	1	4	4	3	7	716	3,580		
	7		1	1				2		8			1		1										120		840
	9							1	1				1												19		171
	11																								2		22
	13人																								1		13
合計	人數	35	12	92	20	170	5	13	246	92	86	93	6	62	12	100	9	118	86	26	20	63	68	1,545	6,687人		
監事人數	3人	7	1	20	3	34	1	2	61	27	13	23	2	11	4	28	3	38	28	6	3	19	18	1,291	3,873		
	5		1	4	1			1	2		1					2				1				232	1,160		
	7							1	1				1											17	119		
	9人																							5	45		
	合計	人數	21	8	80	14	102	3	11	200	88	44	69	6	40	12	94	9	114	84	18	14	57	54	1,545	5,197人	

江 蘇 省 各 縣 合 作 社 股 金 分 類 表

縣 別	信 用 社		農 業 生 產 社		工 業 社		商 業 社		公 益 社		合 計	
	已 繳	未 繳	已 繳	未 繳	已 繳	未 繳	已 繳	未 繳	已 繳	未 繳	已 繳	未 繳
鎮 江	5950	13,949	892	97	3,388	142	138	6,203 ^{1/2}	8,987	1,159 ^{1/2}	2,584 ^{1/2}	833
丹 陽	13,949	35,383	4,206	485	7,037	284	276	13,29650	13,467	2,804	11,671 ^{1/2}	2,469
句 容	892	2,012			145	60	3,099 ^{1/2}	250	196	1,298 ^{1/2}	61	75 ^{1/2}
金 壇	97				384	120	683850	500	572	5,65250	51	7550
江 甯	3,388	7,037			163	198		873 ^{1/2}	60	200	202	700
江 浦	142	284			198			1,675	600	2000	525	1,741
六 合	138	276			54	302		97 ^{1/2}		50	14	509
高 淳	6,203 ^{1/2}	13,29650			108	302		385	500	42		1,388
武 進	8,987	13,467										
宜 興	1,159 ^{1/2}	2,804										
溧 陽	2,584 ^{1/2}	11,671 ^{1/2}										
無 錫	833	2,469										
江 陰	151	482										
吳 縣	1,115 ^{1/2}	1,18650										
常 熟	4,877	6,746										
崑 山	1,841	4,251										
吳 江	4,743	4,810										
松 江	2,699	3,663										
青 浦	292	91850										
金 山	1,358	19,650										
嘉 定	121	256										
寶 山	937	1,153										
上 海												
南 匯	65	65										
江 都	871	3,681										
高 郵	133	373										
寶 應	112	253										
儀 徵	26	78										
泰 興	100	200										
靖 江	97	194										
如 皋	504	1,058										
泰 縣												
南 通	1,374	2,562										
啓 東												
崇 明	278	1,090										
淮 陰	2028 ^{1/2}	5,81050										
淮 安	572	806										
漣 水	485	920										
鹽 城	835	2,899										
興 化	25	125										
東 台	76 ^{1/2}	2,563										
阜 甯	95	390										
銅 山	1362	2724										
豐 縣	126	252										
蕭 縣	1,958	3,858										
宿 遷	2086 ^{1/2}	4,209										
海 門	95	163										
灌 雲	31	93										
贛 榆	1,299	2,072 ^{1/2}										
沐 陽	685	1,558										
合 計	77,787	185,244										

國內實業消息

▲實部勸養山羊▼ 實部以長江一帶氣候環境，最適于山羊之生長，特製定勸養山羊圖說，分令沿江各省建實廳遵照勸導。

▲實部致察各省造林▼ 實部製定全國造林成績表，及林業技術人員表二種，咨請各省市府，于年內填送該部備核。

▲全國實業調查近訊▼ 實部辦理之全國實業調查，于八月十日起，先以蘇省着手調查，現江南區行將查竣，預計十一月可出報告書。

▲糧穀防飢▼ 內政部咨各省府飭令各縣，凡新穀登場，各省應加意整理，未設者，從速籌辦，俾恤貧備荒。

▲全國儲煤數量▼ 據地質調查所調查，全國煤儲量最多者，為山西，其次為湘、川、滇、黔等省，估計全國儲量共為二百三十四萬萬三千五百萬噸。

▲綏遠省府獎勵牧馬▼ 綏遠擬每年舉行產馬比賽會一次，業由建廳籌備，定十一月十二日開會。

▲救濟川絲公債將發行▼ 四川絲商，請求財部發給救濟川絲公債二百五十萬元，業經照准，並由重慶絲業公會主席李奎安赴京接洽發行手續。

▲河套夏夏製為墾區▼ 中政會採納陳果夫開發西北之提議，決制定河套夏夏為墾殖區，已令行政院飭內財政實四部，會同商界學術界及華僑，組織調查團，前往考察。

▲中央模範農業推廣區舉行農產展覽會▼ 中央模範農業推廣區，訂於上月三十一日，在首都南門外般巷鎮，舉行農產展覽會，借以提倡改良農業，增進生產，江甯縣第四

、五、八等區農民，均踴躍預備各種比賽品，如牲畜、農作物，農家家庭手工藝品，及各項副產物等，前往比賽，刻推廣區業已函請京市各農業機關，農業界名人，及江蘇各鄉村機關，前往講演及擔任農產展覽品之品評事宜云。

▲閩省派員考察全國農村改進事業▼

閩省教育廳長許顯時，近以改良農村組織，增進農人生活，為本黨政綱之一，惟欲謀農村之改進，既非狹義的設施農村教育，所能見其成績，尤非部分的提倡農村自治或農村合作，所能收其實效，必以教育政治經濟同時着手為改進農村之對象，例如河北之定縣，山東之鄒平，南河之南陽，以

及江蘇之蘇州崑山等處，對於改進農村事業，均已着手試驗，漸著成效，閩省西北依山，東南面海，氣候溫和，農產豐富，對於農村改進事業，尚能推行盡利，其成效當不在定縣鄒平之下，因擬由教建民三廳先行會派專員，從事考察，以便採取長策，列成方案，以為本省擇地試驗之標準，特聯呈省政府，請求派員前往各地考察，當經省政府第一百九十六次常務會議通過，決予照辦，茲將其詳細辦法，逐條詳誌如下，(一)(定名)此項考察團定名為福建省政府特派國內農村改進事業考察團，(二)(任務)考察團以考察國內各地已經舉辦農村改進事業之成績，以供本省設施之參攷為宗旨，(三)(考察地點)本考察團之地點

總理陵園分讓種苗

本陵園搜羅國內外森林果樹蔬菜花卉及各項觀賞樹行道樹苗木佳種數年來繁殖殊多如提創樹藝事業起見於自用之外廉價分讓各界以資推廣備有目錄詳述各項種苗種植方法及用途函索即寄如蒙賜顧無任歡迎

通訊處南京中山門外總理陵園園林組

暫定如左(甲)滬杭路，一、湘湖、二、顯裕、三、俞塘、四、杭州試驗民校、(乙)京滬路，一、徐公橋、(崑山)二、善人橋、(蘇州)三、唯亭山、(蘇州)四、黃範及教育學院(無錫)五、湖塘橋、(常州)六、黃墟、(鎮江)七、湯山、(南京)八、津浦路，一、鄒平、(山東)二、平漢路，一、南陽等六縣，二、定縣，三、鎮平，時間路程考察並來往路途時間暫定為六十日，(四)派定人數)考察員暫定為八人，由教建民三廳提請省府派定，人數分配如下，(甲)教育廳四人，(乙)建設廳二人，(丙)民政廳二人，(五)(資格)考察員應具左列之資格，(甲)對於改進農村事業富有研究之興趣者，(乙)其學識經驗足以擔任改進農村事業設計工作之全部或一部者，(丙)所服務之機關負有改進農村之責任者，(六)(經費)考察團之經費暫定為四千元，由省府撥由財政廳支付之，其用途之分配如左，(甲)舟車費，(乙)食宿費(丙)什費，預算以上三項每人約須四百八十元，八人共須三千八百四十元，所餘一百六十元留作報告印刷費之用，(七)(工作)考察團須將考察結果編成詳細報告書，呈報省府，(八)(組織)考察團須互推總幹事及文書會計庶務幹事各一人，交際編輯幹事二人，分任團內各項事務。

▲世界博覽會之籌備▼ 預定明年六月間開始在詩家谷舉行之世界博覽會

，現由政界名人道威斯氏籌備，此會之主旨，在顯示一百年來科學上及工業上之進步，籌備費共須一千七百萬金元云。

▲蘇俄遠東方面第二屆五年計劃▼ 蘇聯對此計劃，已成立一草案，擬在興安鐵礦及波里耶煤礦處，建大冶金場，將來該區煤產，預計每年一四、〇〇〇、〇〇〇噸，石油二、〇〇〇、〇〇〇噸，在農業方面，計劃規定耕地數為三、五〇〇、〇〇〇公畝，關於輕工業，則將投資一五八、〇〇〇、〇〇〇盧布云。

▲美國維持棉花價格▼ 華盛頓金融

善後社已核准以五千萬元借與棉花合作社及棉價維持社，俾儲存棉花，直至一九三三年為止，此事已由該社經理瑞斯用播音無線電，宣布於衆，按善後社成立未久，專放債款，以振興美國一般實業為目的云。

▲日經營東北毛織▼ 滿蒙毛織株式會社，為日本在滿之唯一毛紡公司，邇來擴充其勢力至全東北，幾成爲全國注目的，最近又在東北設販賣網，其最後目的，為設廠設工廠，資本額為三十五萬元，地址在奉天之舊東拓館，該公司擬將東北毛紗一併吞下，買賣權均歸該公司經理。

▲英紡業較去年略佳▼ 據倫敦經濟季報，本年第二期中國發表，根據英國六百七十五個大公司決算書所調查之英國公司業務，較去年同期，更形惡化，先就事業分別觀之，輪船、地產、投資、汽車、煤油、茶、鋼鐵、煤炭等，利益均呈激減，略較去年為佳者，僅有電力、紡織、電車、商店等。

中國合作學社

合作小叢書

中國合作學社，為我國提導合作事業，研究合作學術之唯一機關。所出合作小叢書，文字淺顯，敘述簡明，為從事合作宣傳及研究合作者不可不看之書。現已出十九種如下：

合作小叢書	合作原理	合作與其他社會運動	信用合作淺說	消費合作淺說	生產合作淺說	批發合作淺說	合作商店實施法	合作會計	消費合作社模範章程
不看之書。現已出十九種如下：	六分一	一角	六分	八分	一角五分	一角	一角	二角五分	五分
合作商店管理	消費合作社發票制度之研究	世界合作運動鳥瞰	各國合作事業概況	印度農村合作運動	民生主義與合作運動	金威廉的合作思想	合作之勝利	中國合作的方案	信用合作社模範章程
一角	一角	四分	五分	八分	一角	一角	八分	一角	四分