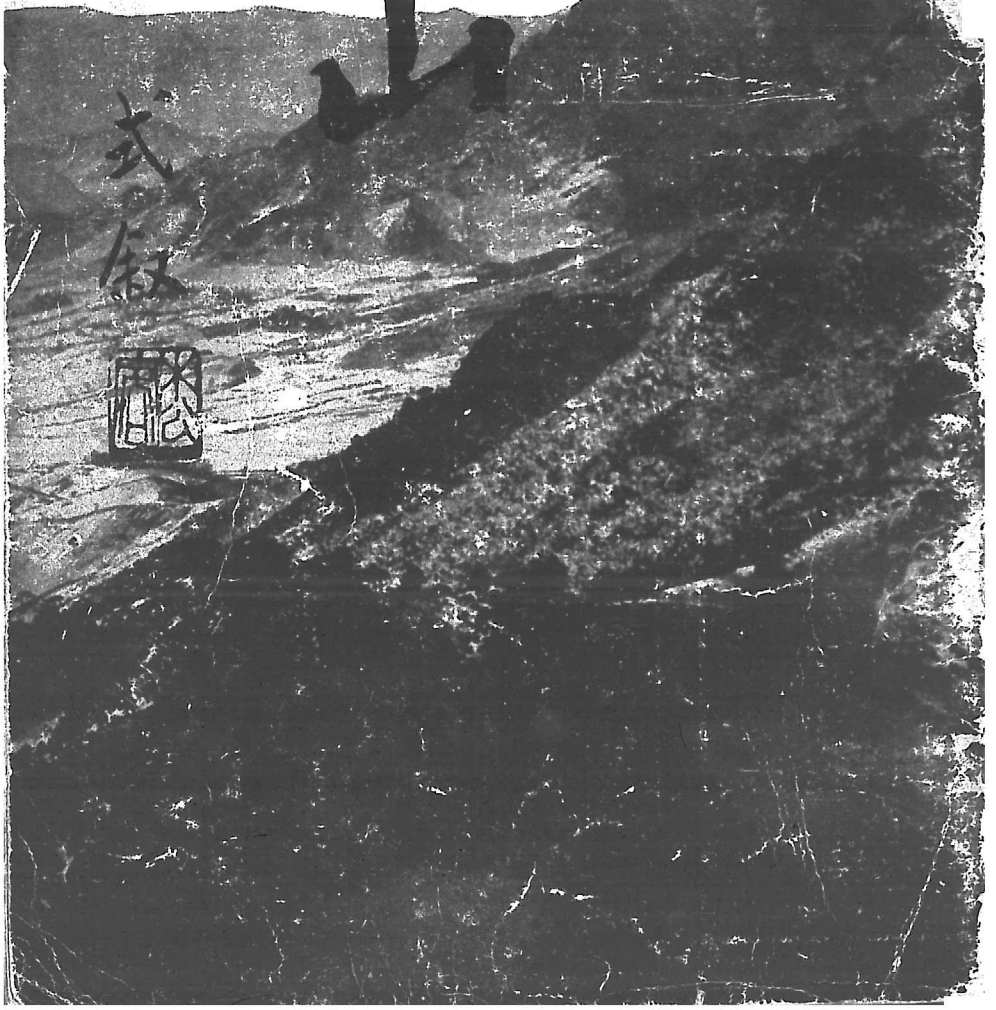


千

式
叙



初 千山勝蹟史蹟集

風景

史蹟

弁

言

遼陽縣長

黃式叙

封面

千山冬雪

題字

黃式叙

▲先觀爲快▼

滿洲第一名勝，

「遼陽千山」，史蹟風景明信片發賣！

本會籌於千山爲滿洲之第一名勝，期促進文獻與史與國民之認識，藉以收得廣大宣傳之效果起見。特由會印製，美觀顯明，風景史蹟明信片一部，共分『史蹟名勝』古物『建築雕刻』三種。印刷華美，價格低廉，務希國內，愛好藝術諸君，攷究史蹟名士，且莫失此良機，查與『先觀爲快』云。

發售處『遼陽縣教育會』

分售處『遼陽市縣各書店』

遼陽縣史蹟名勝保存會啟

▲千山入口之石燈籠

目次

××× 無量觀 ×××

下院	(二)	太極石	(九)
五甬牌	(二)	正直松	(一〇)
正門	(三)	可憐松	(一〇)
西閣	(三)	獅子峯	(一一)
西閣正殿	(四)	日晷之一	(一一)
三官殿	(四)	日晷之二	(一一)

楹聯

錫翰林撰書……………(一七) 臧乃用撰書……………(一九)
 張學政撰書……………(一八) 繆翰林撰書……………(一九)
 丁鶴年撰書……………(一八) 呂冀文撰書……………(一九)
 陶知州撰書……………(一八)

祖越寺

獨鎖翠嶽殿……………(二〇)
 大矩松 柏 殿……………(二〇)
 松 柏 殿……………(二一)
 草 殿……………(二一)

全景……………(二二)
 龍泉演梵……………(二二)
 象山晴雪……………(二三)
 悟公塔院……………(二三)
 丈石凌霄……………(二三)
 西閣客燈……………(二四)
 鼓樓反照……………(二四)
 講臺松風……………(二五)
 松門塔影……………(二五)
 獅吼鐘聲之……………(二四)

龍泉禪寺

×××

×××

玲瓏塔……………(五)
 聚仙臺……………(五)
 葛公塔前之碑……………(五)
 葛公塔……………(六)
 龍蟠松……………(六)
 祖師塔與槐抱松……………(七)
 石菴松……………(七)
 臥虎峯……………(八)
 無根石……………(八)
 木魚石……………(九)
 羅漢洞之一……………(九)
 羅漢洞之二……………(九)
 撥衣閣……………(二二)
 蝦蟆峯……………(二三)
 萬年松……………(二三)
 伴雲庵……………(二四)
 臥象峯……………(二四)
 猪首峯……………(二四)
 八步緊……………(二五)
 夾扁石與一步登天……………(二五)
 鐵鍋……………(二六)
 玉泉閣……………(二六)
 遶雲庵……………(二六)
 觀音洞……………(二七)

萬松主照……………(二五)
 獅吼鐘聲之……………(二六)
 風閣涼亭……………(二七)
 盤石龍松……………(二六)
 石徑梨花……………(二七)
 吐符應生……………(二八)
 龜石朝日……………(二九)
 毘盧閣……………(二八)
 彌勒倒坐……………(二九)
 鎮山寶杵……………(三〇)

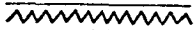
屏	瀟	獨	峙	(三一)
曲	水	洌	臍	(三〇)
藏	經	閣	閣	(三二)
法	水	常	流	(三二)
藏			佛	(三三)
洞	天	一	品	(三四)
漱			瓊	(三四)
唐			鍋	(三五)
五	燂	石	蓮	(三五)
古	火	盆	盆	(三六)

聯
楹

王太史撰書



額 匾



21

- 王太史書.....(三一)
- 同.....(三四)
- 王太史撰書.....(三七)
- 同.....(三七)
- 同.....(三八)
- 王太史匾額.....(三六)

鐵嶺魏變均書.....(三三)

釋門馮子和書.....(三八)

講
壇

- 論 千 山.....遼陽副縣長 村田福次郎 (三九)
- 千 山 之 話.....教育科長 李廷棟 (三九)

碎錦

王太史……………直方(42)
 王太史遊千山約……………劍影(7)
 葛月潭真人略傳……………張萬吉(43)
 普安遺事……………李連信(42)
 普安杖……………前人(7)
 千山祈禱大會影況……………張萬吉(43)
 來鶴亭……………敬一(43)

研究

千山的四十八景……………楊師程(40)
 幾個常見的飾物名稱把來談……………李連信(40)
 山峯名目釋……………直方(41)

龍泉寺「具美」匾額……………立琛

遊千山詩

到千山 七絕……………遼陽縣長 黃式叙 (四四)
 宿無量觀 五古…………… (〃)
 越八步緊登三十三天望西南諸峯 五古…………… (〃)
 龍泉寺 五古…………… (〃)

千山題詠摘錄

題詠千山之詩連篇累牘不可勝計茲特摘詩之精華及名勝之扼要者為錄於後用信觀覽以資興感焉

(一)

敬一

○遊千山祖越寺 七律……………明徐文華(四四)
 ○入千山 五律……………清聖祖(〃)
 ○寄題千山 七律……………清高宗(〃)
 ○龍泉寺 七律……………王爾烈(〃)
 ○龍泉寺 七律……………劉文麟(〃)
 ○詠龍泉寺諸景 五首選二 瓊島虛舟 七絕……………前人(四五)
 ○詠龍泉寺諸景 五首選二 西閣客燈 七絕……………前人(〃)
 ○祖越寺曉起 五古……………馬擘林(〃)
 ○千山無量觀風景詩 二四首選七 作雲庵 七絕……………道人 智光郭水慧(〃)
 ○振衣崗 七絕……………前人(〃)
 ○八步緊 七絕……………前人(〃)
 ○蝦蟆峯 七絕……………前人(〃)
 ○海螺峯 七絕……………前人(〃)
 ○聚仙臺 七絕……………前人(〃)
 ○太極石 七絕……………蓬萊子(〃)

○千山雜詠(諧體)八首

蓬萊子(〃)

弁言

千華山舊名千朵蓮華其四千山者簡稱也直
出良維倭視宇內蓋在懸余以後已不少隲王緇
派之栖止矣花卉蔽虧招提錯落石皆黛綠松
作老龍鱗余曾數往遊之巖下不詩紀其勝了
丑未宰家邦春秋祝終益非種以魏魏香飛龍西
閣午夜大風起自巖巒間相噬作響如激如
鼎沸如鸞鳳鳴如海潮音如萬馬健騰欲拔



屋而飛也披衣遙矚星月皎潔柯葉綽繚怪峰

突兀疑人立時間寒蟲切相與應答而已徜徉

於塵埃之外不知世龍得畏者益進誠奇絕

矣適刊此編爰書往述以贊之



李陽影長黃式叙



……
千山觀光入口
……
石燈籠
……

該門建於無量觀下院之

東道口爲觀光者入山之

標識巍峩兩旁乃遼陽縣

公署於康德三年奉獻寫

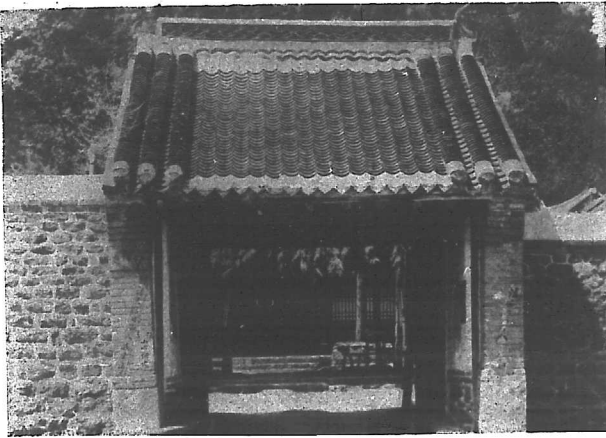
真卽其正面



無量觀 ● ●

— 下院 —

圖為無量觀下院攷縣志及遼東文獻徵略舊或稱為無礙觀距千山東北創於清康熙年間劉道人太琳開山於此其埋骨石塔尙巍然於觀外該下院距山口甚近為觀光者遊覽必經之地也

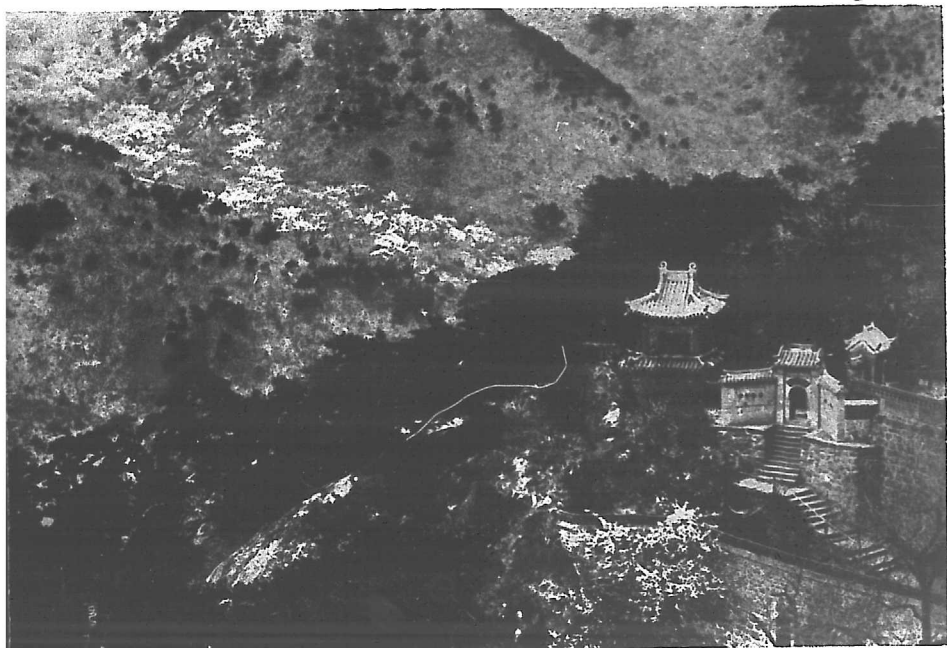


五角碑

入老觀之山腰有巨石上嵌五碑皆記廟之梗概曰五甬碑寫真卽該處也惜近年多為風雨剝蝕字跡糝糊不清耳

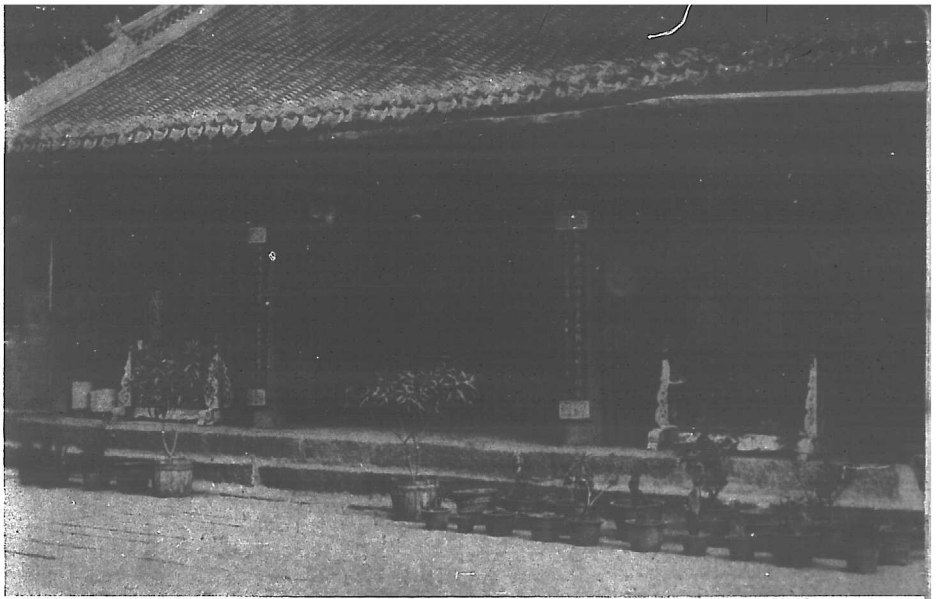
西閣

迤邐西行就勢建於觀右有如畫圖者名曰
西閣景色自然別饒風緻騷人韻士多萃其
中拾級而登有遺世獨立飄々欲仙之概焉



← 正門

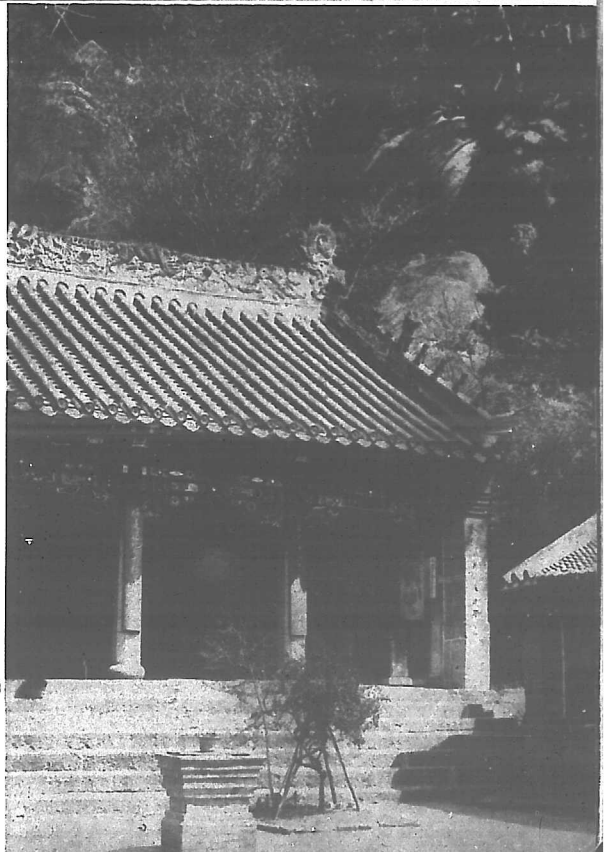
左寫真爲無景觀之正門
眺覽觀景進出之口道士
約百人樸質茹素各有職
事洵道教中之正派者也



↑ 西閣正殿
 該殿結構極具鴻猷并
 整整潔潔肅令人起敬

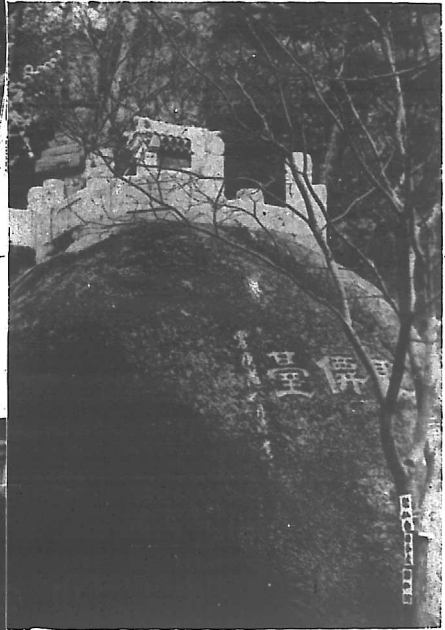
● 三官殿 →

由該觀正門梯磴而上圍
 有木欄者是也夙為遊覽
 觀景之要衝寫真乃殿堂
 之一角



← 玲瓏塔 →

日玲瓏塔聳立觀前環繞林木
 崔嵬兀峙松聲雲影風趣盎然
 頗邀遊人注目



葛公塔前之碑

葛公塔前有巨石甚圓相傳昔有仙人聚集於此刻有葛公題署聚仙臺三字筆法蒼勁穿石無損寫真如上圖

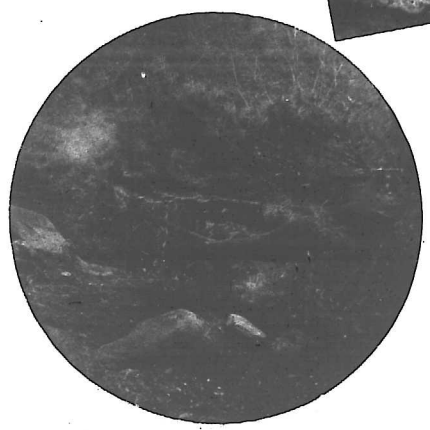
●●● 聚仙台 ●●●



葛公塔

踞聚仙臺之上端即爲葛公塔乃該觀前方丈葛公月潭
羽化埋骨之處也塔旁鑲漢白玉刻有書畫超逸凡俗聞

均係葛公住世時之親筆



龍蟠松

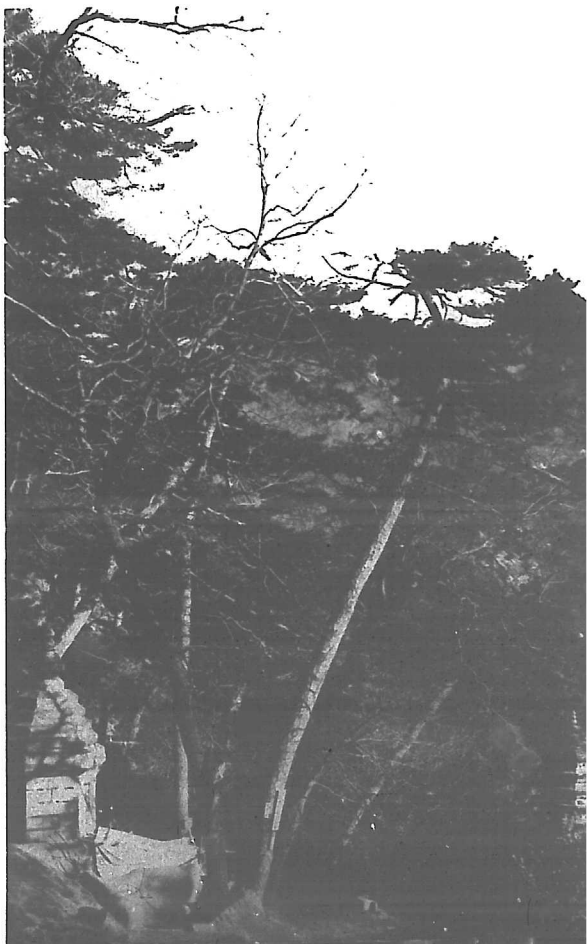
西閣道下有松一株虬
屈怒張有若龍蟠故名



石龕松

嶺前有石庵一卑小僅容膝嶺頂孤松

下覆針影披拂有緻是以雅勝者也



祖師塔與槐抱松

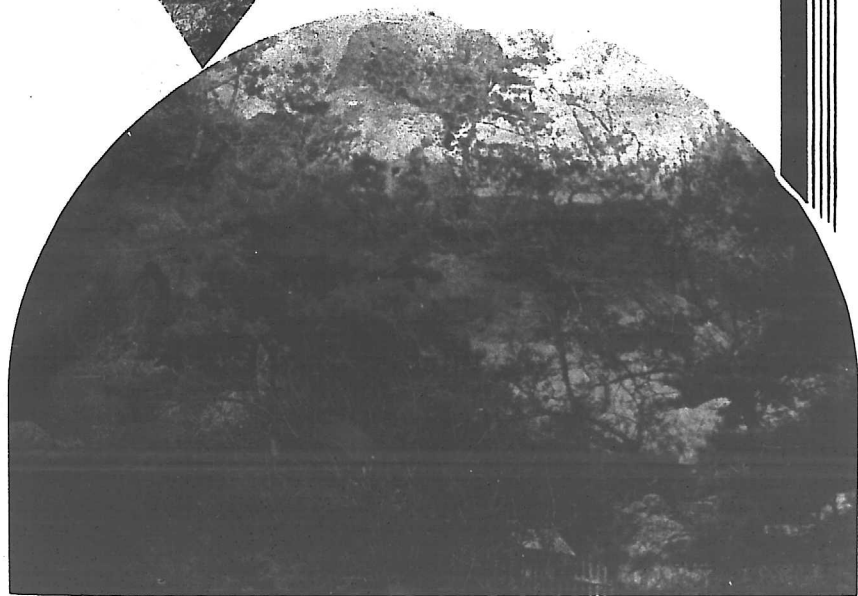
葛公塔之東北隅乃即開山祖師劉大琳之石塔也古貌森嚴羽客

恒來禮拜塔東行數武有松挺秀左右環以古槐名爲槐抱松



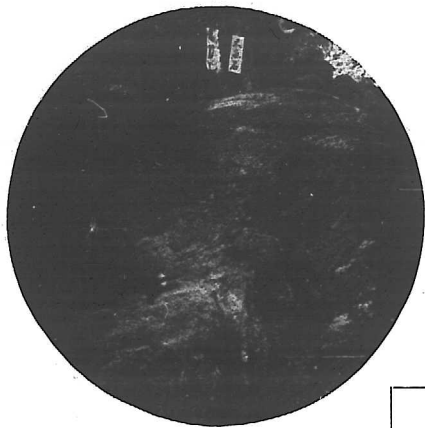
•• 卧虎峰 ———

無根石北偏有峯形如臥
虎頭南身北口眼畢肖其
勢頗雄天然奇特



無根石

過可憐松仰視峯頂
若浮置一石高約丈
餘岌岌欲墜無根石
是也其上又堆小石
三塊宛如螺髻迎風
欲動然歷有年所其
石如故

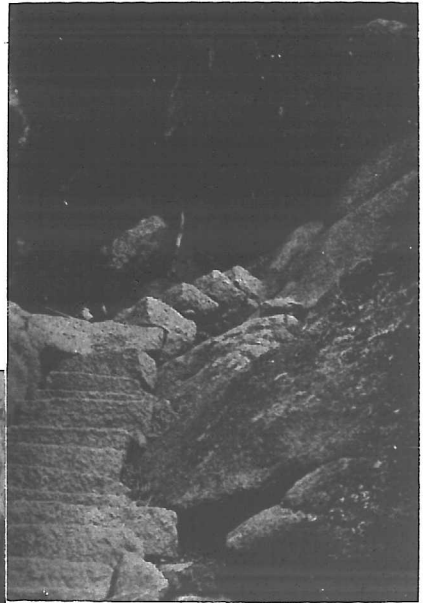


木魚石

石在羅漢洞之下光滑平
坦敲之其聲砰然作木魚
之音

羅漢洞 (1)

西閣殿後有石洞曰羅漢洞其
洞如天然之石棚前後可通旁
列十八羅漢中塑真武像洞外
石壁刻曰釋道同源寫真乃入
洞之石磴也



羅漢洞 (2)

左寫真為羅漢洞

門 



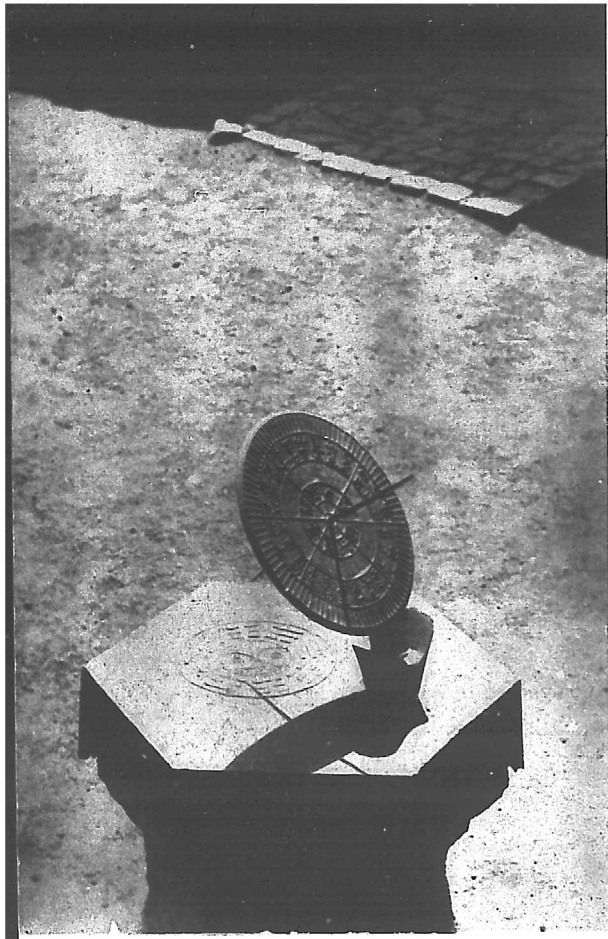
太極石

祖師塔西南崗上路旁有大石一大石上刻太極石三字倒懸上有道光二年六月二十四日翻身字樣相傳謂六十年一翻身不知確否



正直松

太極石南崗上有孤松挺秀高可十餘丈直立不屈在千山中爲最高而且正直之松



◆◆日晷之一◆◆

該物置於老君殿院內乃
係當年以之替代鐘表藉
以日影規時間者也寫真
乃其正面。。。

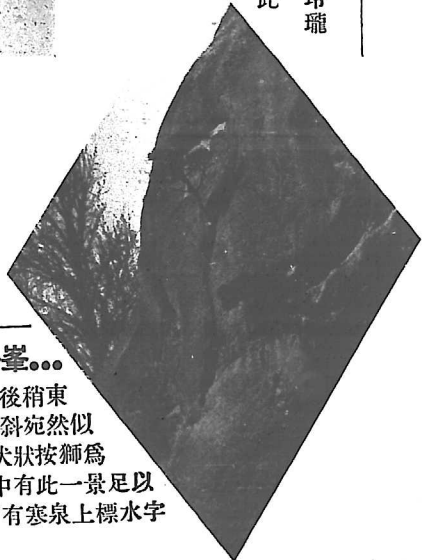
××可憐松××

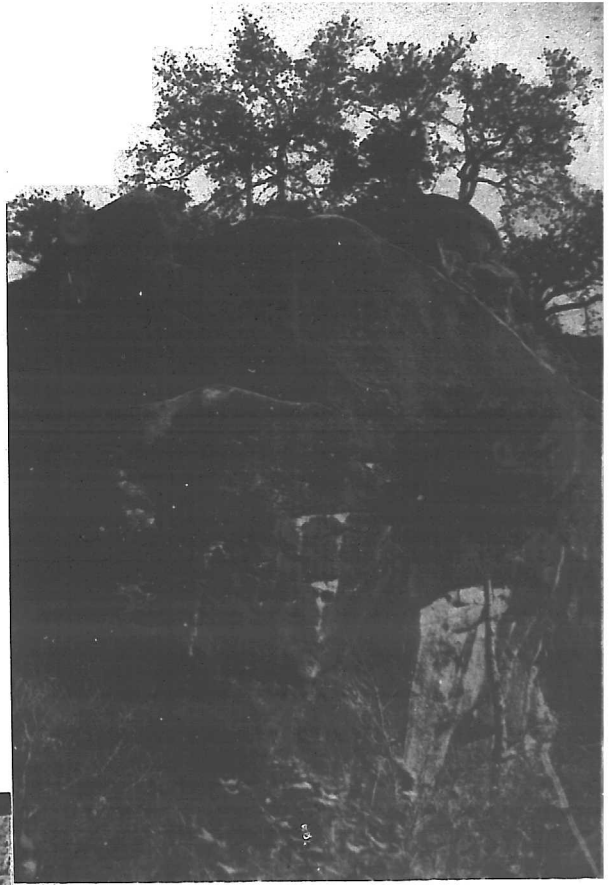
該松掛於觀東之峭壁間嬌小玲瓏
青翠欲滴據謂歷經年代仍如此
焉故可憐名之耳



獅子峯...

在觀後稍東
峯頂欹斜宛然似
獅之蹲伏狀按獅為
百獸之王觀中有此一景足以
威鎮山林矣下有寒泉上標水字





振衣崗

崗矗立於觀後上有石刻曰振衣崗字徑大二尺許
筆法遒勁登之頗有風振衣襟栩栩欲仙之概也



二之景曰

左圖係背面

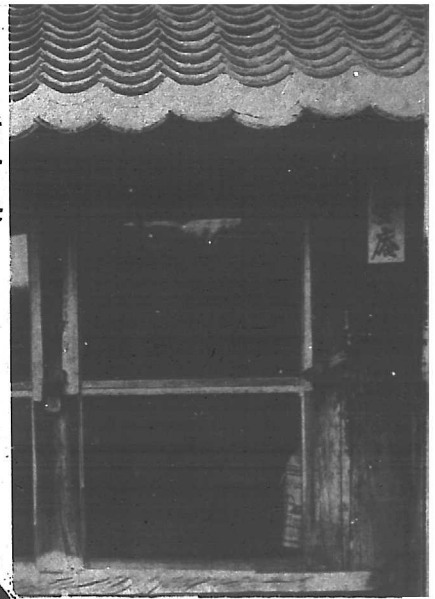
萬年松

玉皇閣之西有萬年松
焉蒼顏古幹鱗老成龍
相傳爲開山以前之物

蝦蟆峯

三官殿東行數武有峯形
似蛙臥張口南向如鳴狀
亦曰蛤蟆峯





猪首峯

由井而東轉回有一峯南向作細長形
自東側面觀之宛如猪首突喙大嚼
名猪首峯



↑
伴庵雲：

由觀頂返回三官殿西北行數十
步轉向東北上行經香柏樹下乃
至伴雲庵雖僅數椽而地勢幽邃
飄然出塵



↑
臥象峯……

由猪首峯而東稍南三十餘步道左峭壁高可
數仞上圓而大下圓而細由石東面觀之狀類
象首長鼻下垂又作象鼻峯

夾扁石與一步登天

由八步緊經七步松有石縫一
只容一人側身而過即夾扁石
也過夾扁石有鐵環一攀援可
登天臺石即所謂一步登天者
也石平方形約丈餘可四人坐
中凹曰養魚池遊人登峯造極
胸襟爲之豁然



八步緊

由懸雲庵曲折上并石磴盡處

峭石削立遞鑿八步踵印

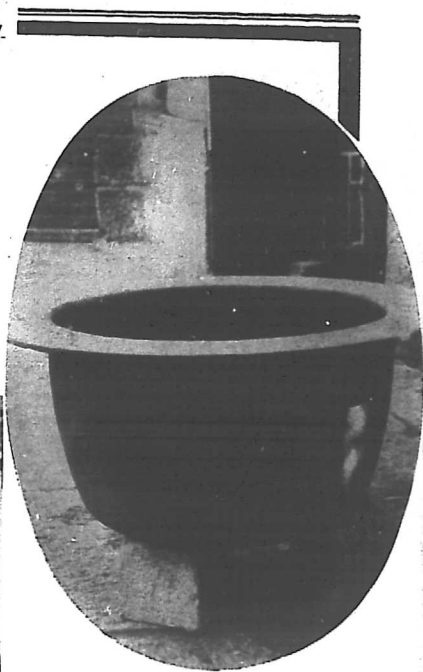
登時循踵匍匐緊登不容

稍緩胆怯者多望而生畏

恒不敢前過此即夾扁石

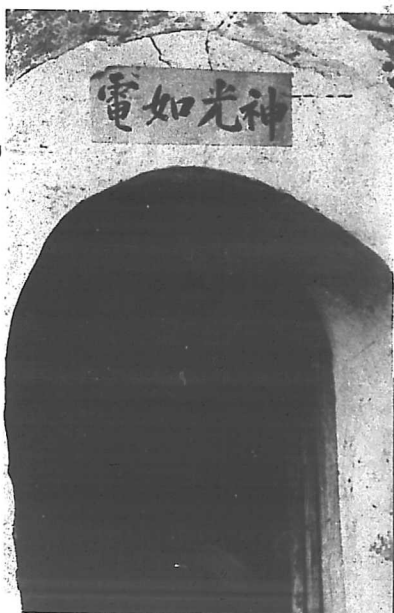
與一步登天形勝殊覺險扼

鐵鍋



鐵鍋現置於該觀西閣之
庭隅約重千餘斤有字爲
同治八年孫宗法敬獻該
觀道士以之盛水或儲火
用其名或非鍋也

玉皇閣

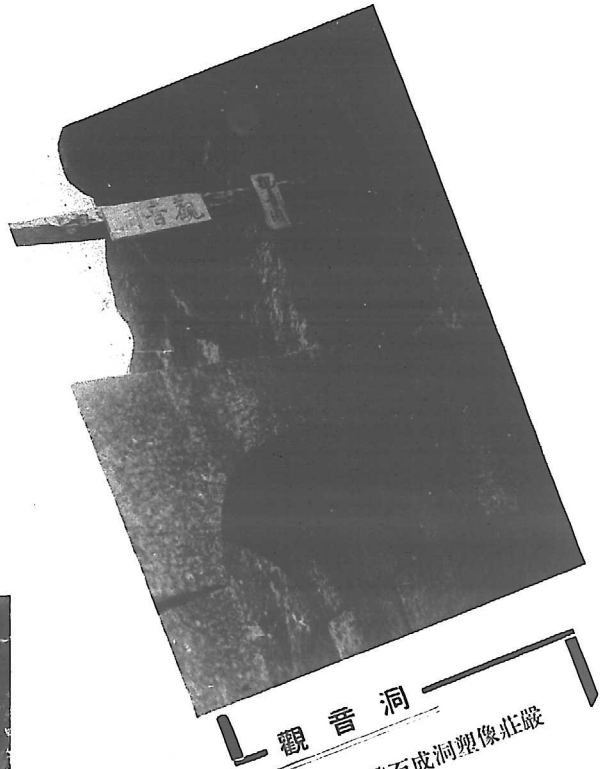


在觀音閣左側峯頂南向地勢高爽上建傑閣
工程堅固歷有千年毫未傾圮閣下西南有塔
碑字跡漫滅不可辨識升至此覺清風冷然令
人有凌虛之想

遯雲庵



此庵自伴雲麻上行卽是
據謂乃係咸豐年間慈祥
道人所建也伏壁隔崖甚
較幽峻



錫鈞撰書

古洞內參否以盡性天會雷龍蜃神通

咸通中不第而遇僕湘水靈山錦道航

觀音洞

距天門數武鑿石成洞塑像莊嚴
觀中諸廟以此景為最高
.....



元為善長三元總自一元分
 便是道宗太極還從無極起

張英麟書

大意悲定一切苦厄
 如以五道光輝

丁鶴年書

呂巽文書

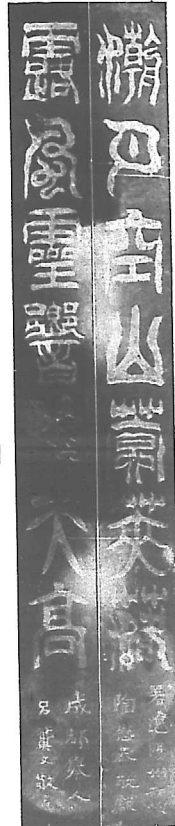
呂巽文書
 陶懋華撰

陶懋華撰



誠乃用書

繆裕敘書



呂震文書





祖越寺 ——

大殿。。

該寺乃昔年之古刹殿宇原頗巍峩寫真即為大殿惜近年失修稍示衰老耳

在無量觀西閣之前亦五大禪林之一

有清乾隆六十六年

重修碑曾記載在

唐時即有此寺

寺後石壁鐫

有獨鎮羣

嶽四字明

隆慶二年

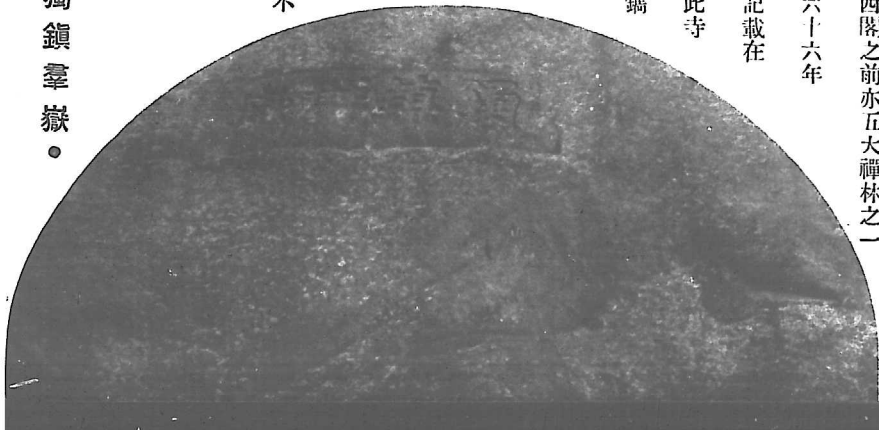
刻又有含

澤宣氣四

字下款已不

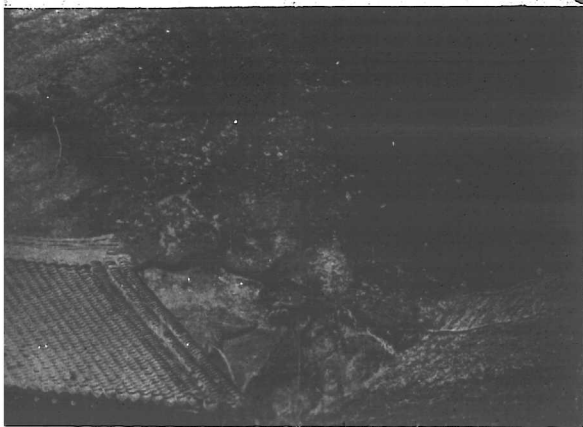
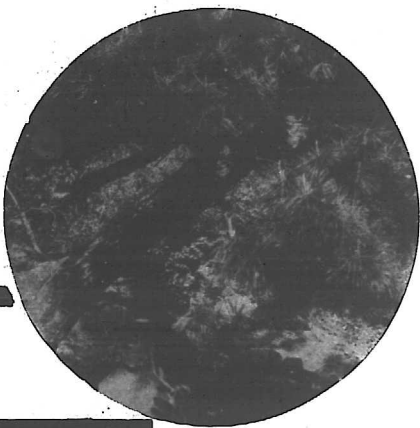
能辨識矣

獨鎮羣嶽。



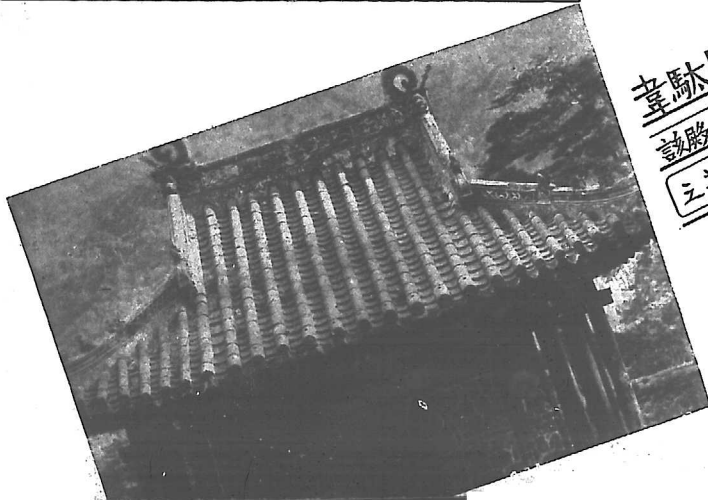
矩松

由無量觀東行與祖越寺相
毗接處有松一株酷似探頭
搖曳生姿故又名探頭松

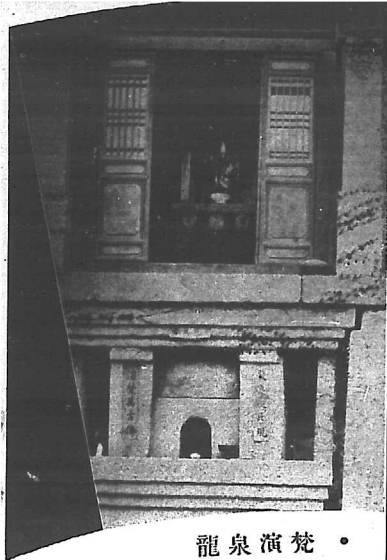


← 侶柏松

祖越寺之石壁中間有
松柏各一株相距咫尺
似伴侶然故名



韋馬林殿
該殿頗具建築
之美因攝跡之



龍泉演梵

泉在寺內韋陀殿前上達龍王廟下即龍泉水自石罅出味甘美雖旱不涸也



龍泉禪寺——全景——

祖越之西約三里許峯巒迴抱形勝天然則龍泉寺也寺爲千山第一勝景地勢之優秀亦迥非他廟所可及殿前有井泉二曰龍泉演梵又半山石隙出泉僧人用木槽引水直入香積厨蜿蜒如龍因有龍泉之名建始之年殊難攷徵相傳創自漢末山門爲萬曆九年重修寫真乃寺之全景也



• 西閣客燈

西閣爲接待上賓之所入夜燈
光遠闌林間綠陰紅影掃僧人
微近別處風味甚王太史蘇峯
曾識書於此間云

斗石凌霄

西閣西望有石奇俊其勢踞有
飛樓霄漢之觀因以得名

悟公塔院

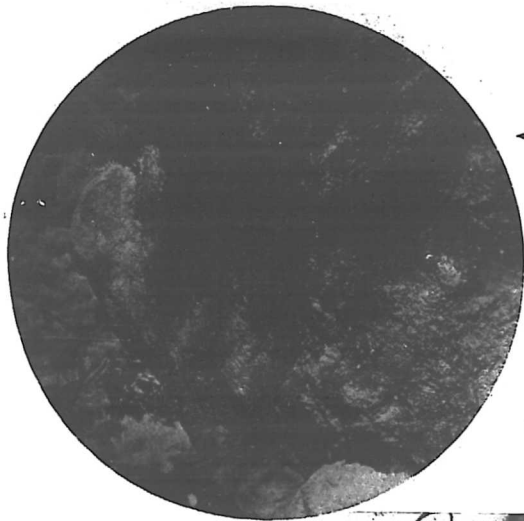
即松巖院悟徹大師講經說法
處也今塔院猶存爲康熙二十
年建

象山晴雪

由巖縫間東望石山如象長鼻
下垂難夏日亦如伏冬雪然其
形酷肖

鼓樓反照

西閣前有鼓亭當夕陽西下暮
鼓聲中反照入亭晚景絕佳



獅吼鐘聲(1)

象山之西有大石狀如臥獅首北身南
 旁有石昔年曾懸大鐘擊時回聲返响
 不啻若自獅口出者聲大而遠有振林
 壑攝百獸之概也



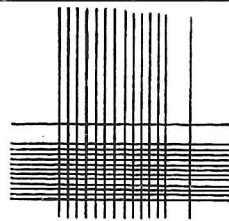
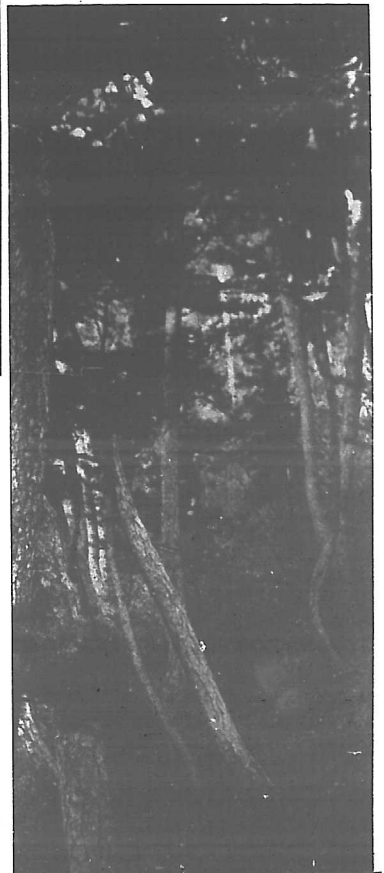
講台松風

松門塔影之北有石高二丈許上平坦從前老僧說法講經處
 石旁大有松濤聲襲々之意因以得名



●●●●●松門塔影

西閣後數武有僧塔塔前有
松二株平列如門晴日則塔
影松蔭掩映成趣



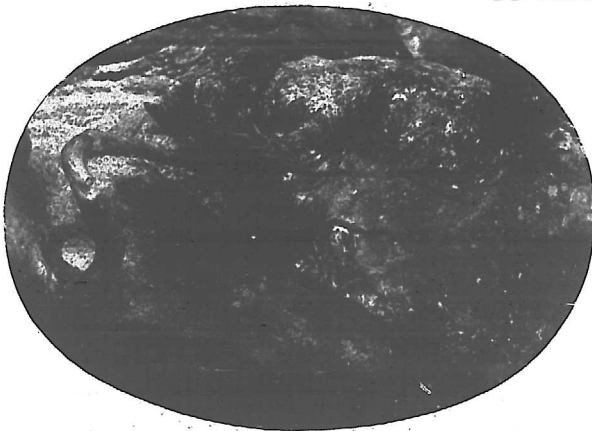
○萬松主照●

寺之四圍羣山環抱寺即
在萬松林中間其勢如以
寺爲主松皆朝拱者然命
名旣奇境亦寔符

獅
吼
鐘
聲
||
(2)



—— 磐石龍松 ●●●●



主寺東小亭下有松

若龍蟠於石上映合

成趣故名焉

石徑梨花

入寺道中有石徑極崎嶇旁生梨樹
花開花落滿徑堆銀亦春日極佳之
一景惜梨樹枯後已不復觀今徒存
此空名



風閣涼亭

寺之山東有亭翼然風聲爽氣洵佳境也
內砌磚地有頂禮磨成手膝之跡據謂係
昔年寺僧朝參功課之遺跡也



● 吐符應生 —— (下)

寺後毘盧殿北石壁高聳上刻吐符應生四字明
巡遊太御盛泰字書解者莫宗一是僧修認曰此
非佛祖真言亦非神仙隱語法本說義象形合意
左右開合上下斷續化二成四顯然易見分別音
之聲音流露曰吐委曲飛揚曰符問答報告曰應
水性活潑曰生符字象形餘皆會意開者合之斷
者續之四復爲二前亭左右釋也後二字上下釋
也按此解較太鬱加始以



毘盧閣 —— (上左)

該閣建於殿後頗覺宏偉內供

毘盧遮那古佛

配有阿羅漢石像以手輕扣各作不

同之聲音

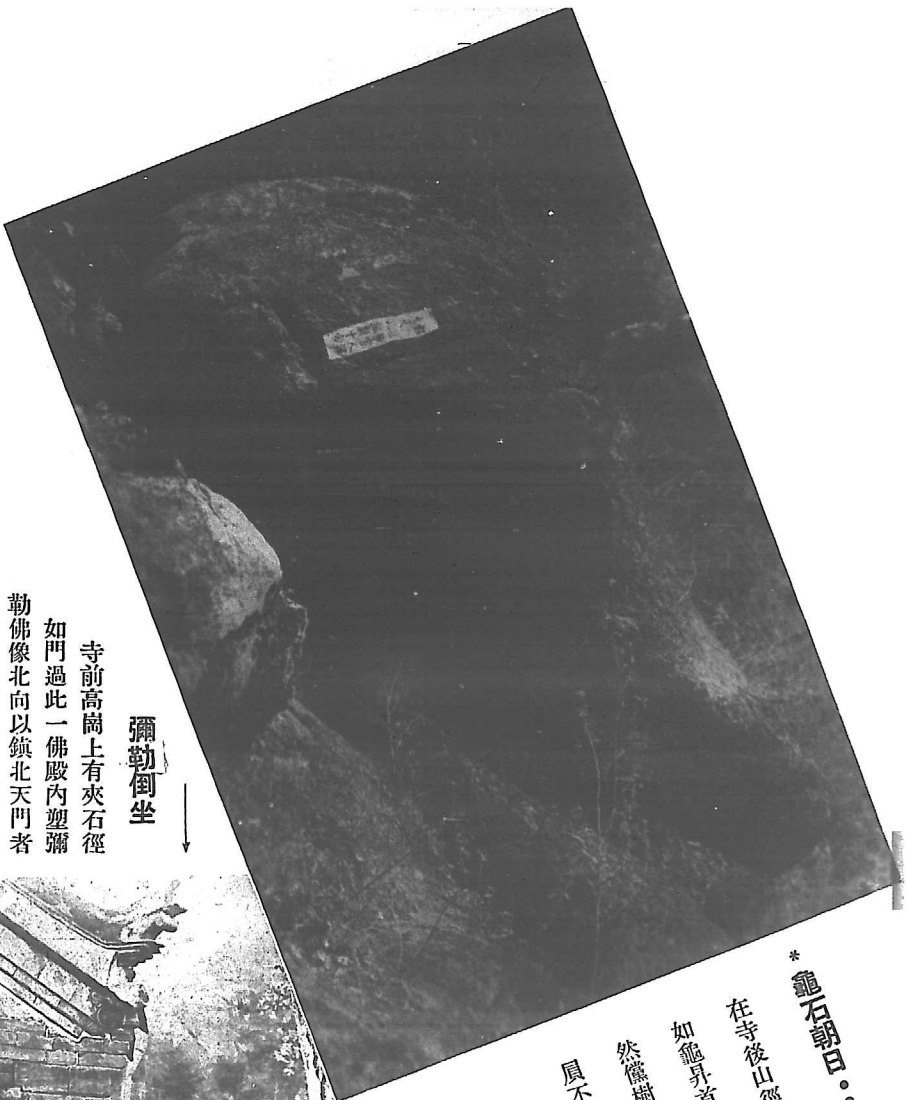
龍泉出此乃係發洩之瑞徵 (符

指甘露醴泉之類見禮疏) 以與

衆生相適應爲解較爲簡捷

(玄坤志)

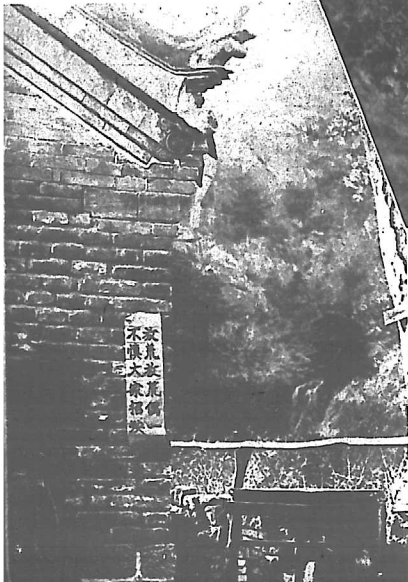




彌勒倒坐



寺前高崗上有夾石徑
如門過此一佛殿內塑彌
勒佛像北向以鎮北天門者
或稱石門彌勒



*龜石駝日...

在寺後山徑旁有一石
如龜鼻首東向如朝日
然儻樹碑其上天然攝
鳳不須另工雕琢也

杵系石琢立彌勒倒坐之西南隅據謂以之鎮山云

鎮山寶杵



曲水冽腑

曲水冽腑蓋爲山拗石隙出水用木

槽引入香積厨者因以得名云

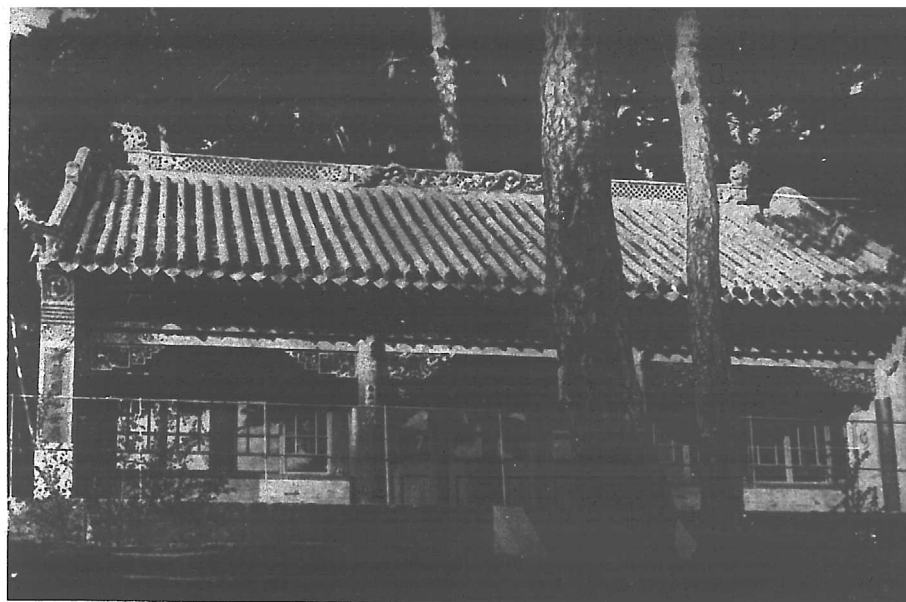


屏藩獨峙

又云屏風沈翠在西閣之前
 突然特起之小峰也高三丈
 許石秀嶽奇爲千山天然之
 妙景也文人騷士吟咏甚多
 上有徐慶璋知州刻四大字
 曰屏藩獨峙今之見者遂以
 屏藩獨峙名焉

王太史書

龍泉檀棧深遠山勢
 屏藩獨峙



(頂上) 藏經閣。

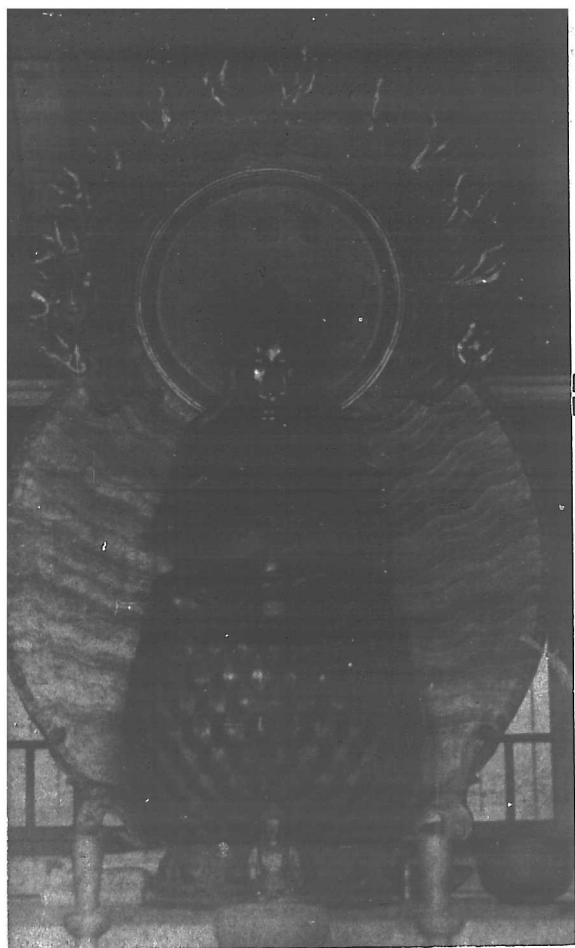
該閣建於殿之東隅內藏佛經六百七十八函六千七百八十卷三十三萬八千頁據謂爲萬歷李太后所贈寫眞爲民國年間廟僧重修後之狀貌

(下) 法水常流。

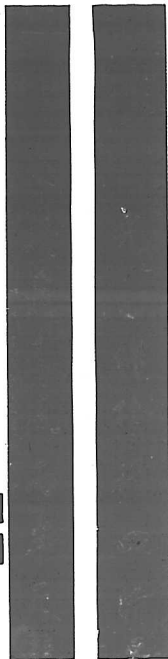
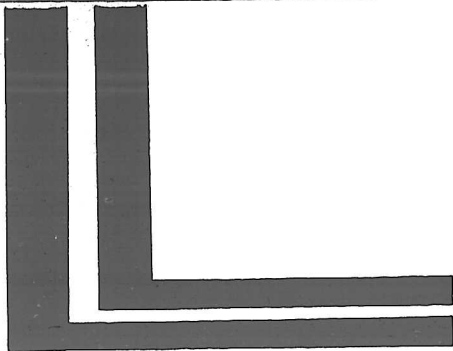
山門之內有巨石三形甚圓共二列兩旁中間者與地平名三星石上鑿法水管流四字署題爲思九其姓氏里居不詳或亦係龍泉演梵之意云

藏 佛

據該寺僧人謂此尊古佛
乃隨藏經同時請來在廟
供養者實相莊嚴令人肅
然起敬每來瞻仰植福无
量

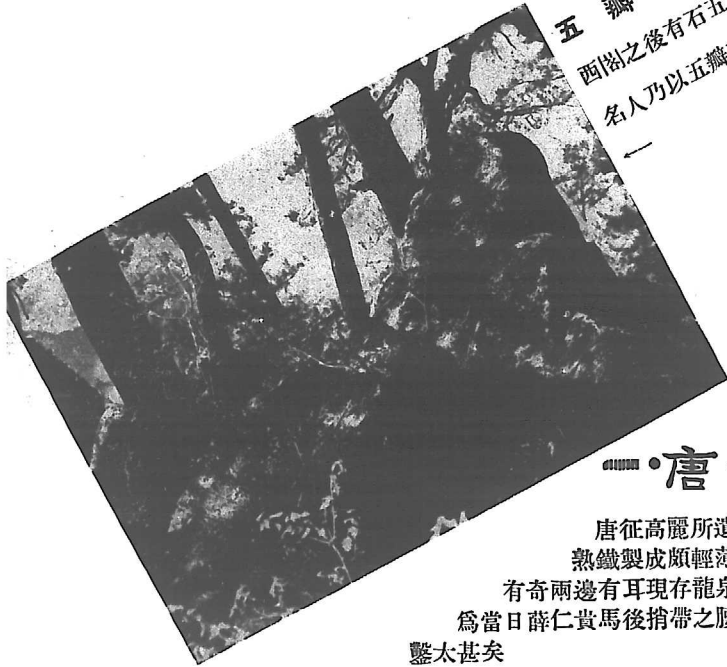


鐵嶺魏燮均書



五瓣石蓮

西園之後有石五方巖如花瓣
名人乃以五瓣石蓮名之云



唐鍋

唐征高麗所遺軍用鍋也
熟鐵製成頗輕薄口徑四尺
有奇兩邊有耳現存龍泉寺中或謂
爲當日薛仁貴馬後捎帶之腰鍋未免穿
鑿太甚矣





王太史匾額

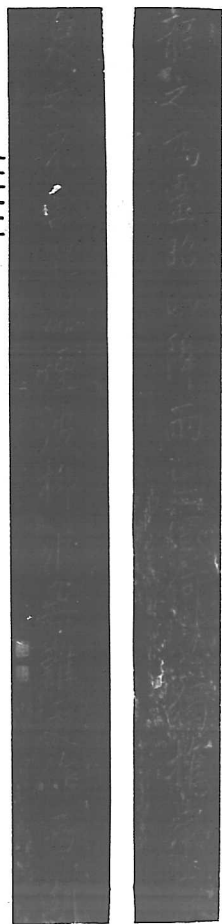
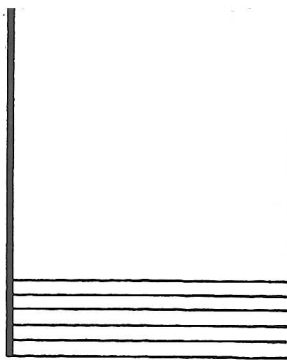


古火盆

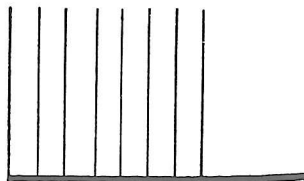
禪室之內有火盆一架鏤雕甚工頗具古代美術之價值寫真如圖藉以用留泥爪而重保存古物之意云

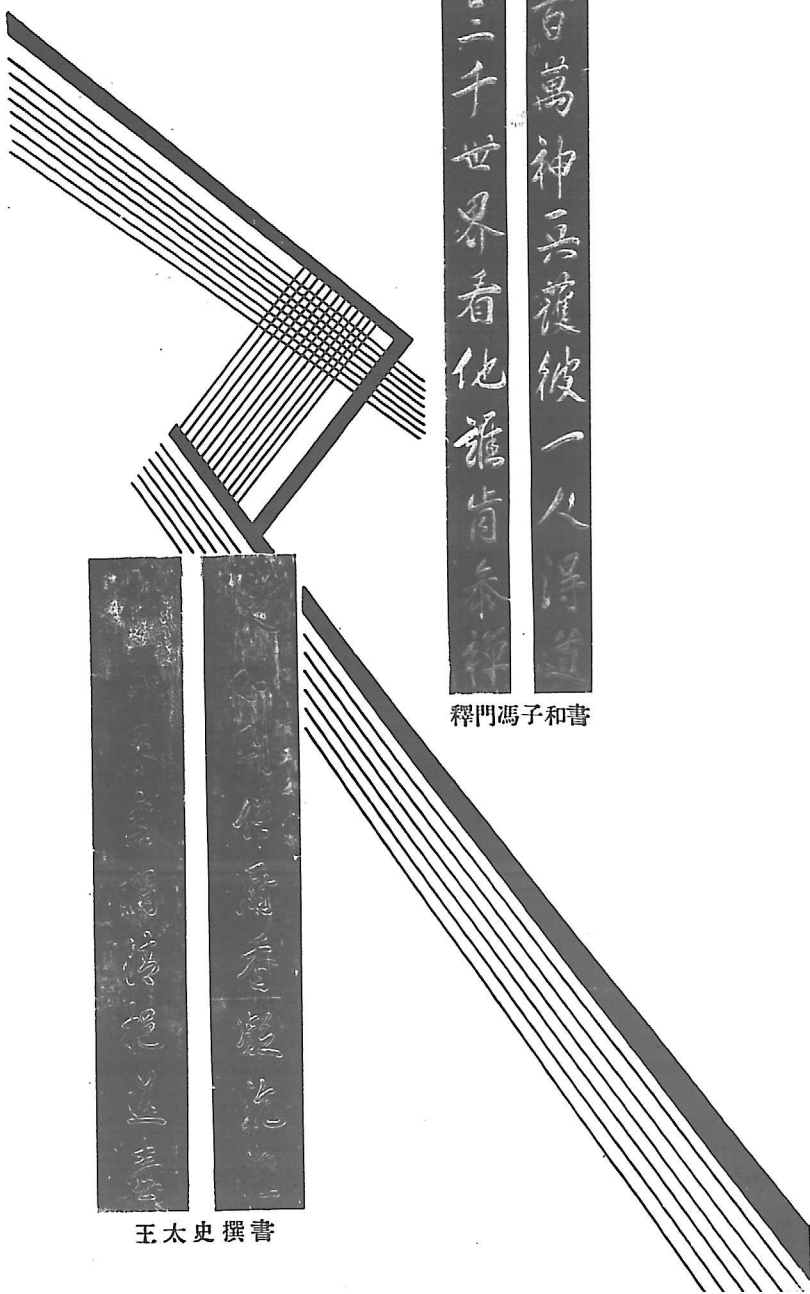
王太史撰書

景崇止十六四時皆作會心
不必一子弟亦已呈真寔



王太史撰書





百萬神兵獲彼一人得道
三千世界看他誰肯參禪

釋門馮子和書

王太史撰書

王太史撰書

論述

…▲講壇▼…

論 千 山

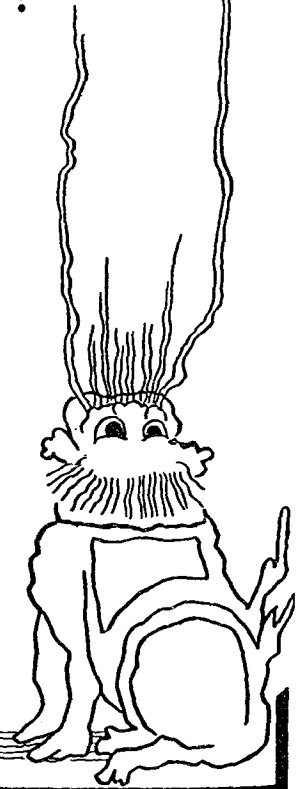
遼陽縣副縣長 村田福次郎

千山奇秀甲滿洲予耳其名也久矣康德五年歲杪來佐鶴野縣政以茲山麓附近城郭遙觀峰巒之明舊近瞰林壑之幽
遠覺其離奇變幻之景確係驚人予尤恍然異之翌歲之秋偵縣方有千山刊物之編製擬鳴世而行遠縣宰黃公已著序於
前矣科長李君復祈予一言予曰千山之所以爲千山又豈予一言所能盡哉彼崢嶸突兀者千山之奇峰也窈窕幽深者千
山之極谷也青翠陰森者千山之叢林也絢麗莊嚴者千山之古刹也至花香鳥語松風泉瀾徑路紫雲迴燴雲變滅好景紛呈
觸目畢現是千山之所以爲千山固有其史蹟名勝之真價值在可以炫世可以致遠又豈予筆墨所能盡其奇哉

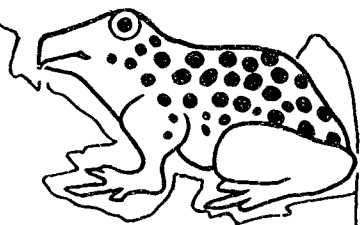
千 山 之 話

教育科長 李 廷 棟

千山覆稱千華山時當遼陽邑南六十里群峯疊翠林壑幽深更多古刹點綴其間風景雋麗非徒爲斯邑勝境實亦全滿之
名勝也余久擬往遊焉而不果戊寅歲謬輟斯邑學政翌年己卯假春季祈禱之餘爰赴山中一遊則見奇峯插天怪石踰路
野鳥競呼山花欲笑松檜疑龍矯梵宇若隱居林翳泉清峯迴路轉愈入愈深愈深愈妙是其景之勝境之奇清虛寂歷移人
性情有非筆墨所能殫述者古詩云五嶽歸來不看山噫若斯山者誠可謂歎觀止矣歲之秋杪爲廬山靈以阿衆好起見因
承縣長之命有千山刊物之編製愧余謫陋操觚不文僅略述遊山之梗概藉以誌其勝云



研究



千山的四十八景

××××

楊師程

峻嶺、奇峯、疊嶂、重巒、丹崖、青壁、砂洞、巖巖、

殿、閣、樓、臺、屹、峭、岫、峒、怪石、奇松、古洞、清泉、石佛、珍壇、曲路、清溪、

長松、夾道、石梯、松梯、石門、石砌、蒼松、翠柏、怪禽、異鳥、險徑、蒼苔、異草、奇

花、茅舍、幽齋、

又半實半虛八景——水流、山峙、泉漱、松濤、鳥鳴、花放、雲氣、嵐光、

幾個常見的飾物名稱；

把來談々……………李連信

看那古代建築近代雕飾等，多有以龍非龍的形象，鑲刻其上。人咸莫知其名，因之魯魚亥豕，以訛傳訛之嫌，不免矣。今以常理推度，既顯其形，自當有其名稱及意義之存在焉。不才，爲好奇心所驅使，來攷徵一下——

俗傳龍生九子，九子各別之說，人人都有聽聞吧！可是這九子怎樣各別？又都喚做什麼？其名稱和各別，又和我們攷徵的飾物有甚關係，請看以下討論的就是：

按「升庵外集」說，龍生九子，不成龍而各有所好。弘治中，御書小帖以問內閣李文正據羅玘鑄續之言具疏以對今彭

響誌之：

一曰蜚蜎，好負重，即今碑下跌者是也。（俗稱龜狀碑之龜）二曰蟪吻，好望，今屋上，脊頭是也。（俗稱大吻）三曰蒲牢，好吼，今鐘上紐是也。四曰狻猊，有威故立於獄門。（俗稱虎頭）五曰饕餮，好飲食，故立於鼎蓋。六曰魍魎，好水故立於橋柱。七曰睺眦，好殺，故立於刀環上。八曰狻猊，好烟火，（俗稱煙吼）故立於香爐上。九曰椒圖，好閉，故立於門墻或門鉢上。

以上寫的東西，雖然；不像——食——睡等，和我們發生的關係，那樣重要，但是，我們遇見它，認識它，知道它，也沒虧吃的，比較這樣那樣，渾起年號的瞎叫，高明何止百倍。

○○○ 山 峯 名 目 釋 ○○○……………直 方

山直上而尖銳者曰峯

山峯相連如屏曰嶂

山小而銳尖曰巒

又圓峯亦曰巒

山肩嶺可通道路曰嶺

山峯險峻拔起曰峭

山峯獨立壯武曰屹

小山高過大山曰峴

石窟淺者曰巖

石窟深通者曰洞

山有穴曰岫

山夾水曰澗

山峯高大曰巖峩

山峯高險曰崢嶸

山峯峻險曰龍巖

山形屈曲曰崦嵫

山峯高低不齊曰參差

山勢幽深曰崕嵒

山崖重深曰嶙峋





碎錦

——王太史……直方

王太史諱爾烈字君武號璠峯深州學正王鏞之子少承家訓性行純靜篤於孝友乾隆進士三甲一名授編修歷官御史內閣侍讀充四庫全書處及三通館纂修嘉慶元年預千叟宴蒙御賜詩拜東宮三星岡如意扇杖等四年以大理少鄉致仕家教諱陽書院六年卒工詩文善書宗法義獻其父亦工書畫官深州時遇同官慶賀輒作黃命之書韻語以贈得者鑒之至今人獲其墨跡更如拱璧焉
(清述秘聞云字仲方)

——王太史遊千山約……劍影

文章跌宕昔人探五嶽之奇秀色嶠峻吾地有千山之勝春深遊屐與花鳥而皆開眼日詩情爲林泉而勾引安謀夙好共協衷懷幸藉名區一新耳目敬啟諸公約於孟夏之初乘此清涼之候同循綉陌先覓龍泉舊日所曾遊當更識匡廬真日良辰不可負獨攜鐵屐逕幽橋行樂貴於及時遊山亦且有道是行也擇老

成爲

——普安遺事……李連信

普安龍泉寺之高僧也相傳與其甥同出家甥即洪光爲其徒性甚愚騃普安將出化緣洪光問曰我食何物普安漫應曰食石曰燒何物曰燒火腿普安乃爲料理而去及歸柴米未動訊之洪光曰我吃石塊燒火腿柴米固未需也普安即命洪光試之笑曰諾乃由山前檢拾石塊置之鍋中伸腿灶下取火引之烈焰生手股間片刻氣騰石已大爛取而食之甜美異常乃悟大道解脫而去事雖荒渺而人言如此姑誌之耳

——普安杖……李連信

普安有杖現藏龍泉寺佛龕中光可鑑人昏夜暗障可覓見也有人嘗親試之下有無痕問之寺僧曰清同治中盛京某侍郎遊山見而愛之因索以奉母僧畏其勢不敢斬未數日襲以黃假鼓吹送還並還願以去蓋其母拄杖便不寧也無痕

成爲領袖以免分岐依率真爲規條不分實主盤盤惟實果腹何事珍羞靈麟尤可暢懷寧拘斗石屏管弦之嘈雜靜聽禽韻泉聲息杜擅於朝昏不廢詩牌棋局次第而歷諸寺樂則不疲從容以盡所長奇則不厭期自申而至矣觀亦可以止矣人由少以及多樂不若與衆焉若僕者久居泉岸亦思石上談經暫別鷓鴣且免松間喝道詎無心以出神傷有志於學由九百九十九峯木不滿千峯之數三百六旬六日何妨偷旬日之閒下管常惜萬錢且作買山之費探懷猶有尺錦定爲握勝之資願增驥尾以相從聊假霜毫以共白丁西三月瑤峯王附烈啓

——來鶴亭………敬

來鶴亭舊在祖越寺甬山今已圯矣寺僧原名接官亭清王瑤峯太史以其名俗甚更因丁令威係木色入而千山並無其蹟爰易此名並詠詩云襄平城郭近山垠丁令威來華表存五利不聞留姓字千年何獨覓兒孫雲波渺々雲烟幻僧塔紫々草樹繁誰共青山不生滅幾來應爲問真源

——葛月潭真人略傳………張萬吉

葛月潭真人久住奉天太清宮仙風道骨容飄酒有遺世出塵之概生平工繪蘭竹善書流傳頗廣羽化後建石塔於千山無量觀前以藏遺說週圍刻繪蘭竹並綴以題咏運筆超逸絕塵頗爲遊人所景仰焉

即侍郎所爲若然亦足異矣

——千山大祈禱會之勝況………張萬吉

千山奇秀靈蒸揚實爲瀟湘名勝之冠以是本邑於康熙三年五月間乃在山內無量觀龍泉寺兩處舉行大規模祈禱會十日藉以祈禱國家安泰皇室隆昌及年景豐收聚集僧道多人日夜誦經虔祈神佛廣加護佑除本縣官民蒞場不計外並函邀各處要人參加以是甫起大連北抵新京凡來參加祈禱者實不下萬人之多士女醫集聯構率裝以掩映於蒼松翠柏之間誠盛舉也此後每歲遊期舉行各處所來參加祈禱之人數均未見稍減云

——龍泉寺「具美」匾額………立琛

龍泉禪寺有木匾曰具美二字雖屬簡賅而意義雋永含蘊幽深至其書法之秀勁尤足珍貴噫古人留題直匯衷所思耳姑錄其文云曰

丁酉孟夏之初同人爲千山之遊時則有蓬萊王潤溥清濟南李龍文瑄暹安徐溆曼培基寧遠王杏邨致禮本部王程齋德純趙文源學潤石瑞昌際楊君實時華金燦章攻王瑤峯附烈暨子志翰志蒸留龍泉五日周遊諸勝所謂良辰美景賞心樂事洵不虛矣因書此額并題各殿廊柱非能模山範水聊以記來遊歲月云

遊千山詩

遼陽 黃式叙

到千山 七絕

黃式叙

當車亂石開平沙老馬前行鈍似蚌爭怪入山先色喜十年心事在千華
下千華 下千華 下千華 下千華 下千華 下千華 下千華 下千華 下千華 下千華

宿無量觀 五古

同 前

見石皆便奇見樹皆幽遠石根深寒溜樹梢發清吹穿洞孤雲飛懸崖索星隳
蕭然教誠宮精構出精意我來宿上方移時不能寐有怪劉羽入庭茲草錫地
一視二百年過去誰省記惟餘草木長已多踐谷異道土無可語好山途終開
酣眠日三竿入耳鳥聲碎

越八步緊登三十三天望西南諸峯

同 前

峭崖百丈高製此盈尺道深谷下無底俯視但清清是名八步緊開者愛心倚
今香鼓勇登難時日方杲始若脚踏佛巖似手援樓中乃效猿升末更爲鷓鴣
諸天三十三直上監其腦花散爲舌香樹散龍鱗橋些子養魚池撫梓芬欲覓
四山峭烟雲明滅逾娟好因知造物初大化非草草矣必逢石髓所得已不少

龍泉寺 五古

同 前

茲寺肇宋明厥時爲萬曆突興亦未完後世頗附益能信東遊初見月生朝
其西何所有石徑宛在自其東何所有瓦亭松葉碧居巾挺華檐堂皇列樓閣
惟北劍吐符惟南塑彌勒清泉一線流相招入凡席宮行老頭陀跪拜留遺迹
吾鄉王瑤峯萬語誌聯頌聚之不食語說極演初製無異作西河即次嘆彼止滄染
若圖舂持較無景觀隱如兩大國彼優在峻慈此優在透閣欲誦茗帶傷山水
屏俗客

千山題詠摘錄

(一) 散

題詠千山之詩連篇累牘不可勝計茲特摘詩之精萃及名勝之概
要者爲錄於後用備觀覽以資興感焉

遊千山祖越寺 七律

明 徐文華

堂隈回合水潏潏路轉坡陀百折還上界鐘聲管漢香前山塔影夕陽間松濤
瀟瀟千巖響花雨浮空滿地斑坐久虛堂疑誤入恍然身世出人間

入千山 五律

清 聖祖

曉入千山路曙光機翠蘿峰巖石險宛轉屢巖阿樹杪朱旗出藤陰玉勒過
物華看亦好景色愛清和

寄題千山 七律

清 高宗

千山勝景久彰哉三度徒教寄詠題
三度徒教寄詠題 三度徒教寄詠題 三度徒教寄詠題 三度徒教寄詠題 三度徒教寄詠題 三度徒教寄詠題 三度徒教寄詠題 三度徒教寄詠題 三度徒教寄詠題 三度徒教寄詠題
遺音
遺音 遺音 遺音 遺音 遺音 遺音 遺音 遺音 遺音 遺音
徒翠巖已絕傷苦

龍泉寺 七律

王爾烈 瑤峯

鳥引花迎到寺門翠屏環擁藉宮摩一千峯裡煙霞勝十六景中圖畫存絕壁
時懸雲外屋椽松皆走石間根來遊絕向西堂宿瓊島虛舟偃夢魂

龍泉寺 七律

劉文麟 仙樵

亂峯深處寺門開滿地松花滿徑香一片泉聲如雨落半空山勢作潮來石含仙

氣富賓閣雲抱禪心傍講臺我亦忘機與外客谷猿林鳥莫相猜

詠龍泉寺諸景 五首選二

瓊島虛舟 七絕

同 前

山風清瀟起中宵小閣凌空欲動搖一枕松聲清夢恰疑孤艇泊寒瀾

西閣客燈 七絕

同 前

一杵寒鐘暮滿冥銀缸初上亮於星小窗我已鈔詩罷讓與山僧寫梵經

祖越寺曉起 五古

馬 孖 林 西 岡

山寺深復深清晨足佳趣日欲上東來紅葉明秋樹烟雲態變滅罔轉影錯五徵見古潭邊鷺起一鳥度有僧披袈裟翠輦自來去

千山無景觀風景詩 七絕二十四首選七

道人智光 郭 永 慧

伴雲菴

翠岩高築小山房隔斷紅塵入渺茫到此便爲仙世界何人老住白雲鄉

振衣岡

誰把雲梯駕六鯨子苾翠壁在揮毫至今石上鐫蝌蚪想見洪崖巨臂高

八步聚

絕險危崖步少高脚屢要立十分半遊人且莫頻回首萬丈烟巒接翠瀟

蝦蟇峯

碧草池塘借匿藏如何反踏白雲鄉倘能鼓吹蓮華頂也把官私仔細商

海螺峯

翠色千重擁黛豎遊人莫笑石頭頑也知絕島風波險螺髻高盤相遠山

聚仙臺

縱步仙臺眼界寬山間畫水足盤桓倦時一枕袁夢不羨嚴陵七里灘
太極石

千山雜詠 (諸體八百一) 蓬萊子

釋道瑛居一洞中花開花落幾春風牟尼莫說玄真員貝葉庭前解不同

無景觀羅漢洞內觀十八羅漢朝真武帝君像釋道瑛居一室子甚疑之

莫把碧松號可憐空山涵養已多年顏看喬木摧斤斧是彼真成地上仙

無景觀東峭壁之上有松殊渺小歷經年代仍然如故道人因以可憐名之焉

書畫清超世莫倚更留石塔碧峯頭葛公難化仙名在那管千秋與萬秋

葛月潭真人竊遺蛟石塔建無景觀前品空壯麗迴圍並刻日繪蘭竹筆致生動遊人多景仰焉

雲波渺々寒仙風勝蹟徒留古寺中玄鶴不來亭已圮令人惆悵弔荒叢

浙江雲波山爲漢丁令威學仙處曾化鶴回遼清王瑤峯太史以千山並無其蹟因改祖越寺南山接官亭爲來鶴亭今已圮矣

彌勒霧山秋復春幾時寶筏渡迷津問渠倒坐緣何故日日回頭看世人

德泉寺前有石架倒坐彌勒日日回頭北望殆亦有所依歟

生應何符義未通摩崖書法字尤工說言倍父文難解博士同來計亦窮

德泉寺後山巖上刻吐符應生四大字書法蒼勁文義難解者殊鮮

到此忽行山上舟蓬壺瓊島可神遊夜深小閣識仙境一派松濤似水流

德泉寺西閣位巖巖上屋狹長如舟清玉瑤峯太史因題瓊島虛舟四字以頌之蓋紀實也至今尙存子遊山室此處觀雲海夜聽松濤較其風景絕佳

故詠詩以紀之

一番小劫下千山法杖威靈豈等閒可笑違官全孝道無端擲去爰符還

普安取因修長秋錦解以奉母用未幾鼓吹送還蓋其母挂杖使不舉也杖

上錦旗至今猶存

滿洲之名山凡三除長白及醫巫闾外厥爲千山斯山峯巒聳秀松石呈奇景緻極佳且自佛教東來此山即有高僧據止現有寺五率皆李唐之遺故非特爲名勝之區實亦有史蹟之價值乘南滿車遙望其處崗陵起伏景色蔚然深秀雖不識者亦必能指實其地也

考之碑碣斯山原名千頂蓮花山以其峯巒形勢遠望如蓮苞之吐蕊而得名也後世簡爲千華山再簡始名千山或謂其峯數爲千故名未免太拘余意千之爲名不過其多耳非必爲十之百倍也

茲山廟宇以僧寺爲古道院始自無量觀清初方有之其後道流益衆其勢遠過於僧今之以觀宮菴名者皆是也現稱寺者五僧廟也又九宮八觀十二茅菴皆道院也其中最著者僧寺曰龍泉道觀曰無量均在北溝

各廟宇中奇松怪石互攢形勝騷人韻士代有題詠錫以嘉名全山凡數百處今攝照片即各廟宇之名勝也

第此山諸景前雖攝製惜乎不全乃自康德三年春組辦祈禱大會秋

成則復舉行感謝祭典以後成爲定例每當斯期火車減價汽車直抵山下臨時小賣商人亦成集焉遠近來游者日凡數千人極一時之盛也

當此之時所有史蹟名勝雖一一題名俱游入過多摩肩接踵當時觀焉過則忘之抑且景之所在多係深岩幽壑之中游者以時間倉猝亦未必盡觀也即或雖經目視無人指解仁者見仁智者見智或竟漠然罔覺未識其趣也如有以表明之則茲山雖美且弗彰焉

縣長黃公恐名勝之久湮不足副游者之望乃有攝製全景付之剞劂之命編者適任禮教股長職司所在不得以不文辭乃勉任攝編之事與同人李君連信徧游岩穴凡旬餘攝片二百有奇加之從前同人何君東林民國十三年所攝者十餘部凡二百十有一各景以位置關係采光或有未善然亦無可如何之事也原擬裝訂一大冊以其攜帶不便遂分而三之

惟是編者拙於考古加註之處未必全當此次之事更屬成之倉猝不但魚目混珠不能悉免恐稽徵文獻亦不免脫漏之虞倘識者諸公能不吝珠玉指示而教正之再版時自當從事更正則編者所切盼而深幸者也

有 所 權 板

製 複 許 不

康德七年 四月廿五日印刷
康德七年 五月一日發行

史蹟名勝之千山

初集

定價國幣 六 角

外埠函購酌加郵費

編 輯 者

李 楊

連 師

信 程

校 訂 者

李 張

萬 廷

吉 棟

發 行 者

遼陽縣史蹟名勝保存會

印 刷 者

興亞印刷株式會社

總發售處 遼陽縣教育會

分售處 遼陽市縣各書店

6

469222

