

民國二十六年十二月

天 津 倉 庫 業 概 況

金城銀行總經理處天津調查分部編

[

MG
F259.29
1

天津倉庫業概況

目錄

天津倉庫業之發展	一
天津之經濟地位與倉庫業之職能	一九
天津倉庫業之種類	二九
天津倉庫業之業務	四七
天津倉庫業應用單據之研究	九一
天津各倉庫寄託物之集散情形	一二七
天津倉庫業與保險業及船行之關係	一四五
天津倉庫業經營上諸問題	一五九

頁數



(一) 天津倉庫業之發展

一 緒言

考倉庫之起源，為時甚早。蓋物品之儲藏，為人類生活上所不可缺者，故所謂儲藏機關，肇始於人類原始時代，亦無不可。就歷史文獻考之，古希臘及羅馬有掘造之地窖專供穀物儲藏之用，其中最著名者為希臘之 *Clavae* 及羅馬之 *Horrea*，均係半官半私之穀物倉庫，以輔助政府之財政為目的，同時亦兼儲其他貴重品。不過此種倉庫，規模極小，且只盡其儲藏之機能，於國民經濟上，並不發生任何影響。

迄中世紀，商業興起，意大利都市，乃有自由倉庫之



設立。此等倉庫之業務，不僅從事於貨物之保管，並有發行倉庫券及作爲買賣之中介者。廿歐漢薩同盟分倉庫之設立，且有及於海外如倫敦等處。大陸諸國，亦有多數倉庫之存在，但大都歸封建諸侯所私有，專作穀物不正當交易之用。

十八世紀中葉以後，產業交通均人有發展，於是各先進諸國之倉庫業乃相繼增設，其經營方式，與中世紀亦大不相同，而經營之規模，則較中世紀遠為擴大。向日專供儲藏者，今則兼營信用機關之業務。此後隨經濟之進步，倉庫業在各經濟部門中所佔之地位，亦日就重要。茲就各國倉庫業發展之跡縷述之：

近代倉庫業之最發達者，當首推英國。以英國為工業

革命成功最早之國家，各種產業亦較其他各國發展為早，故倉庫業隨產業之發展，亦日漸隆興。最初英國之倉庫業，乃隨海運而生，即商人等為自己便利計，常保存貨物於船渠公司(Dock Company)附屬之倉庫，此種倉庫即名為船渠倉庫(Dock Warehouse)或簡稱船渠(Dock)。嗣後，倉庫制度傳至他國時，船渠用語遂含有倉庫之義在內。茲船渠倉庫設立之目的，原為便利貨物之上下卸運，以後進而代為保管貨物，並對所保管之貨物發行證券。英國最初之船渠倉庫為一七〇九年利物浦所設者，以後繼起者甚多；至一七九三年，始有人創議於倫敦設船渠，一八八二年方得實現，即西印度船渠公司是。此後英國倉庫業遂蒸蒸日上。

凡主要商業區域，無不有倉庫之設立。迄於近日，此種機關遂為商業上所不可缺者。英國對於工商業採自由主義，故對於倉庫業之設立，亦以不加限制為原則。

法國倉庫制度之起源，遠自一六六四年，當時係受重商主義之影響，以獎勵出口貿易並通過貿易為目的。故凡此種倉庫內所堆存之貨物，得免認輸出入稅。但此種制度，不久即廢。嗣後法令屢更，迨一八五八年，始派人赴英調查而制定新倉庫法，復經一八五九年及一八七〇年之改正，倉庫法遂告完備。而倉庫業之設立，以因法令之完備及工商之需要，乃日就興盛。最初法國倉庫業之設立，須受政府之特許，於政府嚴重監督之下，從事經營。迨新倉庫法頒布後，並經數度之改革，營業始

稍得自由，然仍須受各州行政長官之特許，而行政長官則須徵求商會之意見，無商會者，徵求工會之意見，如工商會皆無時，則徵求商事裁判所之意見，以決定許否。許可設立時，則繳納二萬至十萬法郎之保證金。

美國倉庫業，在世界各國中規模最大，其內部之設備亦較完善。如搬運用具之機械化，營業範圍之廣闊，均非他國倉庫能與倫比。近年來倉庫業對於貨物之寄存，頗有再細分之趨勢，即隨寄存品種類之不同，而漸分化為專營，如棉花倉庫、羊毛倉庫、煙草倉庫等是。此種細分之趨勢，乃以美國倉庫業開其端。

日本之倉庫，其以營業為目的而設立者，以明治十五年東京之深川倉庫會社為嚆矢。此後大阪倉庫會社、

神戶棧橋會社、大津倉庫會社及東京倉庫會社等相繼設立。迄昭和八年，倉庫會社總數達五百七十八處。

二 我國倉庫業之發展

我國之倉庫業溯源甚古，但多係公共機關經營之農業倉庫，如常平倉、義倉、社倉等。此等倉庫，由於辦理之不善，歷代均未能發生多大功能。商業倉庫在歷史上不多見，有之即所謂貨棧業，然亦鮮有獨立經營者。如客棧為謀客商之便利而兼營貨棧；糧行兼貨行兼營之貨棧均是。不但其規模狹小，即其營業之範圍及經營之方法，皆與近代新式倉庫大相逕庭。至其對於國民經濟之功能，更不能與近代新式倉庫同日而語。嚴格言之，茲所謂倉庫業，乃指鴉片戰爭後，

各通商口岸，以現代之經營方法所設立者。

自一八四二年鴉片戰爭後，中國海禁大開，外國商品源源流入，尤以上海一港洋商雲集，更為外洋貨物集散之中心區。然在通商之初，上海不過一荒僻小縣，碼頭倉庫毫無設備，僅浦東一隅，畧有簡陋之棧房以供貨物儲存之用，中外商人咸感不便。至一八四四年，英人乃組織委員會，建設碼頭。一八五四年英法各國領事與上海道議定租界章程，租界內築路事宜宜由工部局辦理，而碼頭事業，則為各國輪船公司兼營之副業。各輪船公司除興築碼頭外，更備貨物裝卸之場所，是為中國新式倉庫業之雛形。

迨一八六九年蘇彝士運河開通後，海運日益日盛，而

上海出入口之船舶日盛，進口貨日增，過去簡單之裝卸場所已不感不適用，於是倉庫之建築，乃為急不容緩之務。各輪船公司，如英之怡和太古等，遂紛紛興建倉庫。此後，更加以海關總稅務司赫德之極力提倡，倉庫業遂蒸蒸日上。同時海關章程並行規定：凡輪船公司將船保單 (Arrival guarantee) 提交海關後，得將未繳進口稅之貨物，先搬入自己經營或指定之倉庫，俟於一定期間內，再行完納關稅。此種不完全之保稅制度，實等於各外國輪船公司，於各自之碼頭，建設倉庫以享受此保稅之特權，而我國最優良之近世倉庫，遂假外國輪船公司之手，蓬勃以興。此種倉庫，一般稱之為碼頭倉庫。

外人碼頭倉庫之興建，予中國金融界一甚大之刺激，於是步碼頭倉庫之後塵者，中國之金融棧閣，亦紛紛設立倉庫，如錢莊銀行等於適當之區域，亦自設倉庫。以上海為首倡，隨之沿江沿海各埠以及水陸交通之中心區，幾無一不有倉庫業之興起矣。

三. 天津倉庫業之發展

天津倉庫業之設立，尚非以外商進出口洋行附設之倉庫為嚆矢。在天津未開埠前，天津之工商業雖遠不及今日之繁盛，但以物阜財豐，對內貿易亦頗可觀；惟以交易數量不甚巨大，貨品又大部供本地之需用，故關於貨物儲存之棧閣，無設立之必要。咸豐十年，中英北京條約開天津為商埠後，洋貨源源進口，內地土產品

亦多經由天津輸出外洋，於是外商洋行，乃紛紛在津設立分店，以經營進出口事宜。其設立最早者，當首推英商怡和洋行。

怡和洋行創設於清道光年間，最初係合夥組織，先在澳門設立營業，購買航輪，往來於南洋廣州之間，專事運銷各地土產。當時規模極小，至光緒三十年間，始正式改組為股份有限公司，設總行於香港，復於國內各大埠，先後設立分行，經營進出口及運輸業務。天津分行設立於九十餘年前，成立之初，營業亦屬平平，庚子年後，始漸見興盛，以運輸業務為最發達，而進出口營業，亦殊不惡。該行為進出口及運輸上方便計，於天津設立分行之後，遂即籌設倉庫，專備進出口貨物儲藏之用。繼怡和

洋行而設立者，有英商仁記洋行，太古洋行及德商興隆洋行等，均先後附設倉庫，以求營業之便利。據調查所得，近日外商洋行附設有倉庫者，計二十餘家。

外商洋行附設倉庫一覽表

倉庫名稱	隸屬機關	國籍	附註
隆茂洋行倉庫	隆茂洋行	英	
平和貨棧	平和洋行	英	計東西兩棧
德隆洋行倉庫	德隆洋行	英	
普豐洋行倉庫	普豐洋行	英	
高林洋行倉庫	高林洋行	英	
怡和洋行倉庫	怡和洋行	英	
瑞德洋行倉庫	瑞德洋行	德	

興隆洋行倉庫	興隆洋行	德
禪臣倉庫	禪臣洋行	美
三井倉庫	三井洋行	日
三昌碼頭倉庫	三昌洋行	日
大倉冷藏庫	大倉洋行	日
東棉倉庫	東棉洋行	日
天津倉庫		日
謙信倉庫	謙信公司	日
日清倉庫	日清汽船會社	日
近海倉庫	近海郵船會社	日
獨界倉庫	大連汽船會社	日
大連倉庫	大連汽船會社	日

近歸國人自營

以下均係郵船公司所附設

國際倉庫

國際運輸會社

日

上表各倉庫除少數為輪船公司所經營者外，大部為進出口洋行所附設。然外商洋行於設立之初，並不能直接與內地客商實行交易，於是中介商紛紛設立，此種中介商即所謂貨棧業是。內地出口土貨，運達天津後，經由貨棧再轉售於外商洋行之手。故隨天津進出口貿易之興盛，貨棧業之創設，亦如雨後春筍。迄於最近，此種與洋行來往之貨棧，稍具規模者，不下八十餘家。

貨棧業之經營，就其代客儲存貨物一點而言，實已具有近代倉庫之機能，然攷諸貨棧業之主要業務，乃以代客買賣為主，其主要之收入，為佣金_非棧租。故嚴格論之，舊日貨棧業，不能即視為具有近代性質之倉庫也。

自天津開埠以至民國初年，數十年間，屢經更改，而尤以庚子之役使天津所受之損失為大。庚子以前之各種工商業，經此浩劫，幾一蹶不振，因之貨棧業在此期中倒閉歇業者，比比皆是。近日所存八十餘家中，類多於庚子年後改組或重新設立者。

光緒二十八年直隸官銀號設立後，繼而有戶部交通兩特殊銀行與北洋保商殖業等銀行之籌設。銀行業之設立，予天津經濟界以最大之助力，貨棧業因通融資金關係，乃與銀行業發生聯繫。蓋向日貨棧業對於顧客墊付款項等，端賴銀號周轉，茲則更可向銀行挪借也。辛亥革命後，變亂相仍，予銀行業之發展一大阻力。民國六七年以降，鹽業、金城、中孚、大陸、浙

江興業等銀行相繼開設。迄民國十二年底，天津之華商銀行總分行合計已有四十家。在此期中，銀行業一面應經濟環境之需要，一面基於自身營業之便利，乃自行附設倉庫。首開其端者，當推民國八年中孚銀行附設之同孚公貨棧及同年設立之中國實業銀行貨棧。嗣後銀行業乃紛紛先後設立：民國十三年浙江興業銀行設貨棧於特三區，民國十六年大生銀行設倉庫於法界六號路，大陸銀行設貨棧於萬國橋西。茲將各銀行附設倉庫之年份列左

倉庫名稱 設立年份 附

註

中孚銀行貨棧 民國八年

初設立時名同孚公貨棧十八年改名

中國實業貨棧

八年

第一貨棧在特三區，二十三年後於英界大沽路設第二貨棧。

大生銀行倉庫 十六年

浙江興業銀行貨棧 十三年 初設立時在時三弄後移英十弄道

大陸銀行倉庫 十六年

金城銀行貨棧 十七年 由通成貨棧改組

上海銀行倉庫 十七年

中國銀行倉庫 十八年

鹽業銀行倉庫 十八年

交通銀行倉庫 二十三年

河北省銀行倉庫 二十五年

銀行業自設倉庫後，營業成績頗屬不惡，故各銀行紛紛設立分支庫，截至二十五年十二月底止，有分庫之銀行倉庫，計中國實業、上海、大陸、河北省及中國等六家。

除銀行倉庫外，天津各銀號亦有附設倉庫者，但為數甚少，蓋銀號向重視信用交易，更以實力關係，不能如銀行業籌設倉庫之輕而易舉也。

(二) 天津之經濟地位與倉庫之職能

倉庫業之發展，乃由於商業環境之需要，故商業繁盛及貨物集散之中心區，倉庫之建設，實不能一日或缺。美國倉庫業者稱倉庫為貨物之旅館，蓋確切之論也。

天津為華北貿易之中心樞，自咸豐十年北京條約開為商埠後，對外貿易，日漸發達，英、美、日本等國銷運華北各省之貨品，均以天津為終運點；而我國西北及東北之大產品，亦以天津為輸出口。商業之繁盛，僅次於上海，佔全國之第二位，在九一八事變前，每年輸出入總額，常達三萬萬元以上。

東北事變前天津對外貿易額（單位元）

年 份	進 口 總 額	出 口 總 額	合 計
-----	---------	---------	-----

民國十六年	二八〇,一八五,六六二	一一九,九九七,一〇九	三三〇,一〇二,七七一
-------	-------------	-------------	-------------

十七年	二三九, 三五六, 六五四	一一三, 六五九, 六三三	三五三, 〇一六, 二〇零
十八年	二三九, 二四一, 九四四	一〇八, 二八四, 七三九	三七四, 五二六, 六八三
十九年	二〇八, 〇二〇, 六三四	一一〇, 二二五, 二一三	三一八, 二三五, 八四七

近年來之貿易額，雖暴遜於前，然其數量，仍大有可觀。輸出商品以棉花、皮毛、蛋黃、皂、及小貨為大宗，輸入商品則以石油、布匹、五金等為最多。茲將民國二十五年內經實業部天津商品檢驗局檢驗合格之出口商品，列表如次：

民國二十五年天津出口商品檢驗合格數量價值統計（單位元）

品類	單位	數	量	價	值
棉花類	公担	五, 五四, 〇七七		四, 七一〇, 九九四	
毛織類	公担	二〇七, 七四八		三, 八八五, 二七五	
毛皮類	張	五, 三三七, 八六六		八, 九五八, 一五八	

蛋產品	公担	八六二・八三四	一五〇四六・四七八	一六二二八
鬚類	公担	八八五・一三	九四八九・二六五	
果類	公担	八七五・三二	五三三〇・三四四	
原料皮類	公担	三三〇・一一	六六九・四一四	
腸衣類	公担	九八八・〇	二五七七・八一	
薑類	公担	八〇・八〇二	八〇七・七六〇	
蛋類	價	七〇・七二七・五〇〇	一一一五・九四八	
曾粉類	公担	一九六・八四一	七〇・二九六	
植物油類	公担	二八・四九八	五〇・八一〇	
肉類	公担	一二〇・六五	三七五・〇五七	
羽毛類	公担	一八八・七	二〇・九六六	
油脂類	公担	二・三五八	一一〇・四三四	
合計			一三三〇・六六・一一〇	一〇〇・〇〇

合計

(二三〇八一)〇

〇〇〇〇〇

此巨額之商品，所以均以天津為其集散地者，端賴天津交通之便利及交通機關之完備：陸路交通固無論矣，而水路交通，更為造成天津商業繁榮之因素。河北五大河流均匯流於白河而東通渤海；海運經白河直達中國沿江各埠及歐美日本等國。輪船能吃水十二英尺以下者，均可潮流直上以達紫竹林碼頭。天津之碼頭設備，雖未甚十分完善，然亦足敷應用。碼頭多在租界地內，港岸最長者首推英岸，達四百六十英尺，法岸與英岸相接長二千英尺。英岸之下為新岸（前稱德岸），原長三百五十英尺，迨經修築，業已延長不少。在英岸對面者，尚有碼頭二處，約長四五百英尺。英岸復備有起重機二架，每架可載重三十噸，對於貨物之裝卸，頗為便利。天

津外港塘沽碼頭，為數亦甚多，秦丰為各國大公司所經營，總長約八千英尺至一萬英尺。

碼頭之建築，完全為船隻停泊之用，根據前年之統計，進出口船舶包括遠洋航行及駛往中國各口岸之總噸數計五百餘萬噸，船隻四千三百零一艘，其國別如次：

民國二十四年津海關輪船出入隻數及噸位表

國別	隻數	噸	每隻平均噸位
日本	八、二七七	一、五一七、五五三	一、一八八
英國	八四三	一、七六三、九五六	二、〇九二
德國	九一	四三三、一七九	四、七六〇
美國	九七	二七、一七五〇	四、〇五六
其他各國	八八	二六九、四七二、	三、〇六二

合計	三三六六	四二五五	九一〇	一〇, 七九九
中國	一, 九三五	一, 三二三	三二九	六八四
總計	四, 三〇一	五, 五七九	二三九	一, 二九九

船隻進港噸數之增加，促使交通機關之完備，而交通機關之完備，更為促成現代商業發展之唯一因素。上表所列船隻，雖不能完全駛入白河碼頭，然以距大沽甚近，於貨物之裝卸上，亦殊便利。

除海運交通外，內陸民船之運輸以及北寧、津浦兩路至陸運，更足以造成天津經濟地位之優越。處此等優越之環境中，天津不僅為一吐納商港，同時復為商品之製造場所。外來之機械等品，於運入內地前，須在天津從事加工；內地輸出之產品，雖大部為原料，須加工製造，然此等貨物運抵天津市

後，亦須經過檢驗包裝或改製等手續，然後始能輸出。而在天津製造之商品，如棉紗棉布麵粉等，年產數額，為數亦頗可觀：

近四年來天津麵粉之生產額

年 份	麵粉生產額(袋)	麵皮生產(包)
民國二十二年	三,五六五,〇〇〇	三三〇,〇〇〇
二十三年	五,四二一,〇〇〇	六一九,〇〇〇
二十四年	四,五一八,六七八	五三四,五四三
二十五年	五,七三一,四七九	(七二五,一三五)
合 計	一九,二三六,一五七	二,二〇八,六七八
平 均	四,八〇九,〇三九	五五二,一七〇

無論製成品抑或原料品，無論其為輸出抑或輸入，在其運抵天津未行銷售之前，自不能完全存儲於交通機關或製造場

中，於是專司其收羅儲藏之機關，殊有必要，而倉庫業實為完成此種任務者。

倉庫者何？蓋專為貨物之保管儲藏而設之機關也。其主要職能如下：

一、儲藏之職能 此為倉庫創設最初之機能，為調節場所及時間之限制，將貨物寄存於倉庫中，以待日後之需供。然貨物之所有者，不能均有巨額之資金以自建倉庫，於是專營之倉庫業乃以興起。

二、分配之職能 倉庫不僅具有儲藏之職能，同時對於貨物之分配，實亦負有重要之任務。生產者與消費者之間，常不能發生直接之聯繫，以倉庫為樞紐，貨物得以分配焉。此種分配，雖並不直接經倉庫業者之手，然倉庫業者實為其分配之中

樞也。

三、信用之職能 在天津倉庫業中，其最主要之職能，首推其兼營之信用業務。倉庫業者為寄託人之資金通融計，准許以倉單或棧單作抵押放款，是對於倉庫業自身及寄託人兩方，均有裨益。年來金融業紛紛設立倉庫，均為「多做放款」計也。

四、價格調節之職能 貨物運達目的地後，常以途中之延誤或其他原因，不能按有利之價格出售，遂充斥倉庫以待商情之上漲，即所謂「做行情」是。在寄託一方面，自感諸種權利，而在一般商品價格上，亦得以維持平衡；不然則驟突落，整個經濟基礎，得以穩定。不過寄託人有時故意也集居奇，或故做投機之買賣，是原因以詞訟紛擾者，；反為擾亂之，此種情形，所在皆有，但終當不^做論月。

就現在天津各倉庫業經營之情況觀之，上述諸機能均能表諸於事實，蓋不如此，不能使巨額之商品有所歸屬也。

(三) 天津倉庫業之種類

一、倉庫分類之標準

倉庫之分類，向無一定之標準，故吾人一言及倉庫，只知其為儲藏貨物用者，究其性質如何，經營之方式如何，常茫然不能解答，故茲於敘述天津倉庫業種類之前，先將倉庫一般分類之標準，略述於次，藉供參考焉。

甲、依監督倉庫之所有權與管理權為標準

1. 私有私營：此種倉庫乃私人資本所組成，其經營之責任，均由資本主負之。又可別為下述二類：

a. 公用倉庫 (Public Warehouse) 凡私人資本所組織之倉庫事

業，專以租賃於客商儲藏貨物為目的，及以倉租為主要收入者，均屬於此類。其組織雖屬於私人，而其服務之目的，則具有公共之性質，是對於客

商可予以甚大之便利也。

私用倉庫 (Private Warehouses) 城市中規模宏大之百貨商店，

批發商、大工廠等，其營業之範圍既廣，其所儲存之貨物或原料物
品之數量，自不可觀；若將此項存貨託存於公用倉庫，每年所費不
貲。故多自設倉庫，以供本商店儲存貨物之用，是謂之私用倉庫。

乙、公有公營 公共機關往往為便利執行職務及商民起見，出資建築
公用之倉庫，其經營管理之責任，完全由該機關負責。試略舉其種
類如次：

α、保税倉庫 (Bonded Warehouse) 政府為防止進出口貨物之漏稅

起見，於海關所在地建築倉庫，其目的雖為便利稅收，而對於進出口
商，亦予以不少之便利。蓋商民既免尋覓貯藏之所之苦，而政府又可防
漏稅之損失也。英、美、日、法、等國，均備保税倉庫之設立。我國各地海關

之國庫、亦因此性質，惟其規模，遠遜於外國耳。

各省有倉庫 凡各省政府出資建築之倉庫而以經營儲藏事業者均屬之。蓋一般資本較小之商店，無資自建倉庫，若寄存於私營倉庫，則需費甚多，殊不經濟，省有倉庫以帶有公共使用之性質，取費較低，故欲投資^{通宜}並不甚充祿之商民。我國省有倉庫，甫入萌芽時期，後由於省屬縣份，工商業均不甚發達，故省營倉庫，多偏於農產物之儲存，其最著成效者當首推江蘇省之農業倉庫，其他各省份，則殊寥寥。

日市有倉庫
C. 市有倉庫之性質及目的與自營者大致相同。此項倉庫，在歐美各大都市，頗為盛行，在我國為所罕見。最近上海市公用局建築之第一倉庫完成，殆為我國市營倉庫中品質完善者。

3. 公有私營 此類倉庫乃政府所建者，其經營則由私人負責。

商民經營，公家所得之報酬，為商民所付與之租金，雙方訂立合同後，公家不得任意干涉商民之營業，合同期滿，政府可得倉庫收回或繼續出租，惟此項倉庫制度，除德法兩國外，均未採用，我國則更不待論矣。

乙. 特殊倉庫 儲存貨物之類別為標準

1. 普通貨物倉庫 此項倉庫所儲存者概為一般日常所習見而無特殊性之貨物。此項倉庫為城市中企業之組織，在法律上認為公用機關，故地方官廳對之均甚注意而加以指導及監督。

2. 特殊貨物倉庫 對於特殊貨物，專設倉庫儲存者，統稱為特殊貨物倉庫，如專為儲藏穀物之農業倉庫，專為儲藏棉花之棉花倉庫，以及專為儲藏火酒等危險物品之火酒倉庫等是。

丙. 依此倉庫營業者之區別為標準

1. 碼頭倉庫 碼頭倉庫者乃輪船公司或其他運輸業者之所蓋營之副業，間亦有獨立經營者。其重要目的，乃便於貨物轉運及卸裝之困，而保管業務及為決策。此於水陸交通衝要之區以及進出口貨物繁盛之商港，均不可一日或缺者。

2. 金融倉庫 金融機關為應付客商以貨物作抵押請求放款之便利起見，常自設倉庫，以應此種事實之需要。此可名之為金融倉庫。

3. 鐵路倉庫 鐵路承運各種貨物，為託運商人便利起見，於貨物上下頻繁之車站，建築倉庫以堆存託運之貨物，便利於商民者殊多。近來我國各處鐵路沿線之主要車站均次第興築倉庫，是蓋感於事實上之需要而使然也。

倉庫之種類，已略如上述，以下再就天津倉庫業之類別敘述之。

二、天津倉庫業之種類

根據上述兩項之分類標準，天津各倉庫業，以私有私營者為最數；公有公營之倉庫，除海關各庫外，自亦尚無經營之倉庫；而公有私營之倉庫，則更不一見。依此二項之分類標準，則天津各倉庫大部為普通貨之倉庫，特殊貨物倉庫除棉、絲、茶、糖、油、煤等為儲藏棉花而設立帶有特殊性外，其他特殊貨物倉庫，如茶棧、煤油棧等，多為私設而不寫在二項貨之公用之特殊貨物倉庫，迄今迄未有創設者。

本調查之分類，乃依此上述兩項之分類標準，而將天津倉庫業分為：

一、舊式貨棧業

二、全屬附設之倉庫

三、進出口洋行及船行附設之倉庫

以下分別予以簡略之說明：

舊式貨棧業 貨棧業之發生，如前章所述，乃以中間人之資物而

設立者，但事實上之高度，除以介紹買賣為必要業務之貨棧外，有所謂
轉運貨棧者，而以代客轉運貨物為主；其次亦有例重於堆存者，茲係述
如下：

甲、以代客買賣為主之業務者。此類貨棧，在舊式貨棧中為數最多，其組
織以獨資及合夥者為最普遍，公司組織則絕無。其經營業務之方法，殊為
招待各地送貨來滬之商販，居間介紹，其行或與其他商號，批購商
販之貨物。交易成功時，貨物收訖，倘若干，其款額約佔貨值百分之五，其
中賣主付百分之二，買主付百分之三，是即所謂「九八扣用，九七扣現」是也。押
運貨物之商販抵滬後，即不住宿於貨棧之客房中，不必繳納二宿費，每
日只付三角膳費可也。貨物卸存於貨棧，視件數及價值之大小，每件繳棧租
一角或二三角不等。貨物之堆存於露天空場者，每以蓋席罩之，倘以天
災所受之損失，貨棧並不負責任。貨物出棧入棧之脚力費，由買賣雙方負

據貨棧只不過代為介紹押行而已。

乙、以轉運為主業務者 此類貨棧之主業務，以代客有轉運貨物為主，多於沿鐵路各站，設有分棧或聯棧。在我國鐵路運輸開始營業時，一般內地客商咸於鐵路辦事手續之繁雜，乃託轉運貨棧代為辦理。於是轉運貨棧，隨鐵路運輸之發展，蓬勃以興。十餘年前為天津為轉運貨棧之黃金時代，曾達百餘家之多。據運貨棧亦有自備儲貨之廠者，但為數甚少，普通多在北寧路新舊貨廠內，租地若干方，以備貨物堆存之用。轉運費用每按噸計，每十噸約收費一元左右。自各鐵路自辦負責運^輸以來，轉運貨棧業務大受打擊，預測將來恐亦難有發展也。

丙、以堆存客貨為主業務者 以堆存客貨為主業務之貨棧是近代倉庫業，已具有相同之性質，不過其經營之方法，及保管之手

續，仍一本舊日之習慣：貨物進棧後，並不發行棧單，而棧租之計算，亦常因人而異，故仍雜列於新式倉庫業之範疇也。

以上三種貨棧，為舊式貨棧業中之最巨者，然此種劃分，不過就大體而言，實則其中有一貨棧業暨上述三種業務者，此宜特別注意之。

無論其經營三種業務，亦無論只側重經營三者之一，在舊式貨棧中，亦有最重要之業務，即抵押放款是。客商將貨運津儲存於貨棧後，常有先向貨棧押借款項等情，貨棧以有貨物之担保，自亦樂於貸放於客商。惟客棧之資力有限，故多轉由銀行或批發商借，在此轉借之過程中，債棧乃從中獲利三四厘，即銀行或批發貸與貨棧之款項，每按月息一分左右，而債棧後貸與客商，則按月息一分三四厘計，甚有趨逐月息一分五厘者。客商為急用款項，亦甚大與之討較，於是放款利息收入遂構成債棧贏利之最大部分。年來以放款利息有低減之趨向，而貨棧對於客商

貸款，仍多照原來利息，貸標營業恐終有被近代新式倉庫所奪去之一日耳。

前辦查所及者表列天津之主要貸標營業如左：

天津舊式貸標一覽表

深名組	線	三區營業	務	資本額	民國元月	地
寶慶合	點	代客買賣雜糧	資	三〇〇〇元	民國元年	河北三條石
錦記獨	資	代客買賣乾解貨	資	四〇〇〇元	民國六年	日界壽街
公記獨	資	轉運并堆存貨	資	—	民國十八年	新貨廠
錦茂合	點	代客買賣鮮貨	資	—	—	特別三區
恒順公合	點	代客買賣印花	資	二〇〇〇元	民國十九年	義界二馬路
義盛通合	點	代客買賣	資	二〇〇〇元	民國八年	英界十一號路
春祥合	點	代客買賣山貨等 兼營抵押放款	資	五〇〇〇元	民國廿年	特別三區

志成合夥	代客銷售猪鬃皮 毛棉花等	六〇〇〇〇	民國廿三年	法界五號路
吉泰隆合夥	轉運	四〇〇〇	民國廿六年	新貨廠
通益獨資	代客買賣棉花	二〇〇〇〇	民國廿三年	法界一號路
運亨達合夥	轉運	三〇〇〇〇	民國十九年	總站債廠
福成獨資	代客買賣棉花	三〇〇〇〇	民國廿一年	特別三區
源聚和獨資	代客買賣棉花	二〇〇〇〇	——	英界十四號路
承慶獨資	轉運	二〇〇〇	民國十一年	特別三區
瑞典隆獨資	代客銷售乾貨等	五〇〇〇〇	民國十三年	河北慈惠祠
瑞大獨資	代客買賣山貨等	——	民國廿二年	河北三傑石
隆源棧合夥	代客買賣山貨	四〇〇〇〇	民國八年	特別三區
裕丰獨資	轉運	——	民國廿四年	特別三區
慶豐臨記獨資	轉運	——	民國二年	特別三區

後生居	獨	資代客買賣棉花	一五〇〇〇	民國廿二年	東車
惠源長	合	夥代客買賣棉花	五〇〇〇	民國五年	河北張分祠
德祥	獨	資代客買賣山貨	—	民國十七年	北平西大街
晉遠祥	獨	資轉運	—	民國廿四年	北平西大街
宏利源	獨	資買賣皮毛棉花	二〇〇〇	民國廿四年	臨東六號路
津京轉運	合	夥轉運	五〇〇〇	民國二年	東車
大成	獨	資代客買賣皮毛棉花	二〇〇〇	民國廿五年	日界花園街
萬聚	獨	資代客買賣皮毛	五〇〇〇	民國廿四年	英界十號路
同成	獨	資代客買賣山貨棉花等	三〇〇〇	民國廿五年	特別三區
與隆棧	仁記	夥代客買賣米糧	六〇〇〇	民國廿四年	東車
同誠	獨	資代客買賣棉花皮毛	二〇〇〇	民國廿五年	法界廿二號路
鈺典	達	代客買賣皮毛棉花	—	—	英界大街

除上表所列者外，天津舊式貨棧業，仍不下數十家，但其個別情形，與此均無多大出入，茲不在一二款及列。

二、金融機關附設之倉庫業，多側重於抵押放款一方面。最近十年來，國人自營之銀行業，因感於資金停滯之苦，乃紛紛兼營其他副業，倉庫業即其最盛副業之一種。天津各銀行附設之倉庫，多於民十五以後成立者，茲表列如次：

天津各金融機關附設倉庫一覽表

倉庫名稱	成立年月	寄存品之種類	所在地
大陸銀行倉庫	民十六	棉花皮毛進貨等	海關橋道
大生銀行倉庫	民十六	棉花皮毛	法界北統路
上海銀行倉庫	—	棉花雜貨等	法界北統路
中國銀行倉庫	民十九	棉花皮毛雜貨紙幣等	英界領事道

中孚銀行貨棧	民二十	棉花為大宗	特別三區
中國通商銀行貨棧	民八	棉花雜貨等	特別三區
交通銀行倉庫	民二十三	棉花主毛 棉花麵粉等	英界河壩
河北省銀行倉庫	民二十五	棉花皮毛 膠皮白麵粉等	法界八號路
金城銀行貨棧	民十	麵粉 棉花雜貨等	法界河壩
浙江興業銀行貨棧	民十八	棉花 大米 糖 瓷瓦等	英界河壩
鹽業銀行倉庫	民十八	棉花 麵粉 染料 羊皮等	法界八號路
和豐銀行貨棧	——	棉花	特別三區
東興聯合倉庫	——	油類 雜貨等	英界大沽路
信丰	——	——	——

三、進出口洋行及船行附設之倉庫 進出口洋行或船行，為貨物運津後得有適宜之儲在場所計，多於碼頭附近，自建或租用倉庫，設立之初，多以自用為目的，嗣以客商之要求，亦兼為儲存貨物。

附設之倉庫中。

洋行及船行附設之倉庫，多為外人所經營，國人自營者為數寥寥，茲表列如下：

天津進出口洋行及船行附設倉庫一覽表

倉庫名稱	標 序	司 理	寄存品之種類	所 在 地
隆茂洋行倉庫	隆茂洋行	羊毛及時時花等	英界大沽路	
平和洋行倉庫	平和洋行	進出口洋酒及毛等	西橋英界十四號路 東橋特別三區	
德隆洋行倉庫	德隆洋行	出口羊毛皮時棉花等	英界四號路	
普華洋行倉庫	普華洋行	進出口苦膏糖呢絨布疋等	英界寶順道	
高林洋行倉庫	高林洋行	棉花為大宗	英界寶順道	
怡和洋行倉庫	怡和洋行	進出口貨物	英界河沿路	

瑞德洋行倉庫 瑞德洋行 汽車材料及機械等 漢口路

太古洋行倉庫 太古洋行 進出口貨物 英界河濱路

怡和洋行倉庫 怡和洋行 進出口機器皮毛等 英界大沽路

德記洋行倉庫 德記洋行 進出口貨物五金機械等 英界大沽路

泰昌公司倉庫 泰昌公司 進出口五金皮毛等 英界大沽路

華通洋行倉庫 華通洋行 進出口貨物五金等 法界大沽路

三井倉庫 三井洋行 機械砂糖麵粉等 法界

三昌碼頭倉庫 三昌洋行 花棉布洋紗皮毛等 法界二號路

大倉冷藏庫 大倉洋行 香料等 特別三區

東洋倉庫 東洋洋行 花布等 日界海光寺

天隆倉庫 天隆洋行 花布等 日界排山街

德信倉庫 德信洋行 特別三區

大阪倉庫

大阪商船會社

進出口貨物

美界河壩

日清倉庫

日清汽船會社

各種進出口貨物

特別一區河壩

近海倉庫

近海郵船株式會社

各種進出口貨物

美界河壩

獨界倉庫

大連汽船株式會社

各種進出口貨物

特別一區河壩

大連倉庫

大連汽船株式會社

各種進出口貨物

法界河壩

國際倉庫

國際運輸株式會社

各種進出口貨物

法界河壩

直東倉庫

直東輪船公司

進出口貨物

法界河壩

招商局倉庫

招商局

進出口貨物

英界河壩

九號碼頭倉庫

天津航業公司

大米

美界河壩

政記輪船公司倉庫

政記輪船公司

進出口貨物

特別一區河壩

(四) 天津倉庫業之業務

一、緒言

天津之倉庫業，因其經營性質之不同，故其業務之範圍亦彼此互有差異；但大體言之，則均以保管及抵押放款為其主要業務。

倉庫本來之目的，在保管貨物，故保管業務可稱為倉庫業之固有業務。然以商業日漸隆盛，經濟日就發達，僅以此固有業務，不能滿足一切新需要，於是倉庫業之業務範圍亦隨之而逐漸擴大；復以其其他之商業機關發生密切之聯繫，因而發生種種之附屬業務；倉庫業首先必須於海陸運輸機關密切合作，始能完成關於貨物之上下、領收、交

付之任務，換言之，即倉庫業必須充盡其貨物聯絡之職能，方能達到其本來之目的。其次，倉庫業所保管之貨物，將來必須付諸買主或抵押，倉庫業為適應此種事實而供給各種便利以副寄託者之期待，則對於寄託者以金融之通融殊有必要。再次，一般寄託者之必然要求，為希望其寄託物價格之騰貴而不願其低落，於是倉庫業對於價格之維持上，亦復有以注意之，如此，倉庫業又具有價格調節撤回之作用矣。價格調節之職能，為現代倉庫業之新趨勢，惟以各國經濟情形之不同，其發展有遲緩之分耳。

天津之倉庫業，由進出口洋行一所附設者，多注重於聯絡之任務；由金融機關附設者，則多偏重於信用之任務；至專注重於價格調節之倉庫，多為公共機關所附設者，在天津尚不

一見。茲就金融業倉庫之業務，分別敘述之。

二、保管業務

何種貨物適於倉庫保管？此為倉庫業一斷亟應注意之問題。蓋保管貨物之適宜，對於倉庫設備上及營業收益上影響甚大，故保管貨物必須在法律上經濟上以及保管技術上皆無缺欠為前提。在法律上該保管品必須為非違禁品或私運品，在經濟上必須為有集散性之必需貨物，而在技術上則倉庫業亦必須慎重考慮，如過有笨笨重之物品，均須於事前一一制定方策也。

天津倉庫業對於寄存託物之保管，其通有下列之限制：

- (一) 所有違禁品及危險品及重要貨件，一切易於霉爛貨物概不收存。

(二) 因風災水患地震兵禍變亂或其他意外不可抗之事
故，或因氣候時令潮濕蟲蝕鼠咬，或貨物本質變
化所致之損失，倉庫概不負責。

(三) 存貨如係貴重物品須特別保管者，應預先聲明。

(四) 寄託物價格每件五十元以上者應預先聲明。

(五) 出貨時照原收之件文出，至其內裝化貨物，成色有異
不付，以及殘破短少或性質變化等事，倉庫概不
負責。

寄託人之貨物，如不違背上項之限制，均可向倉庫申請寄
存，倉庫不得拒絕。茲就天津倉庫業保管業務之各種手
續，分述於次：

甲 寄託物入庫之手續

依天津倉庫業營業通例，寄託人向倉庫寄存貨物時，須先填具倉庫業印就之手庫申請書，註明貨名、件數、噸數、包裝種類、價格、摘要、日期、寄託人等項目，交付倉庫業者，然後由倉庫為之妥備儲存地點，備其儲存。俟貨物運到後，再逐一檢查，以核對其數目是否符合，如檢查有誤，則予以臨時收貨條，再行臨時收貨條調換正式倉庫單，於是入庫之手續乃告完。有時為記載便利計，亦常以棧摺代替倉庫單。

但在實際上倉庫收受寄託物時，表單不用入庫申請書，只憑口頭之通知即可。有時寄託人送將火車提貨單或船提單交付倉庫業者，則倉庫業者即分派脚行前往搬運貨物，俟貨物入庫完了，視寄託人之意見如何，再填付倉

單或棧摺。大半出入頻繁之貨物，多用棧摺，如秋後棉花交易甚盛，寄託人常於一日中有數起之棉花進出，倘一項寫名名單，則倉庫業者將不勝其繁，故各倉庫寄存之棉花，多用棧摺。

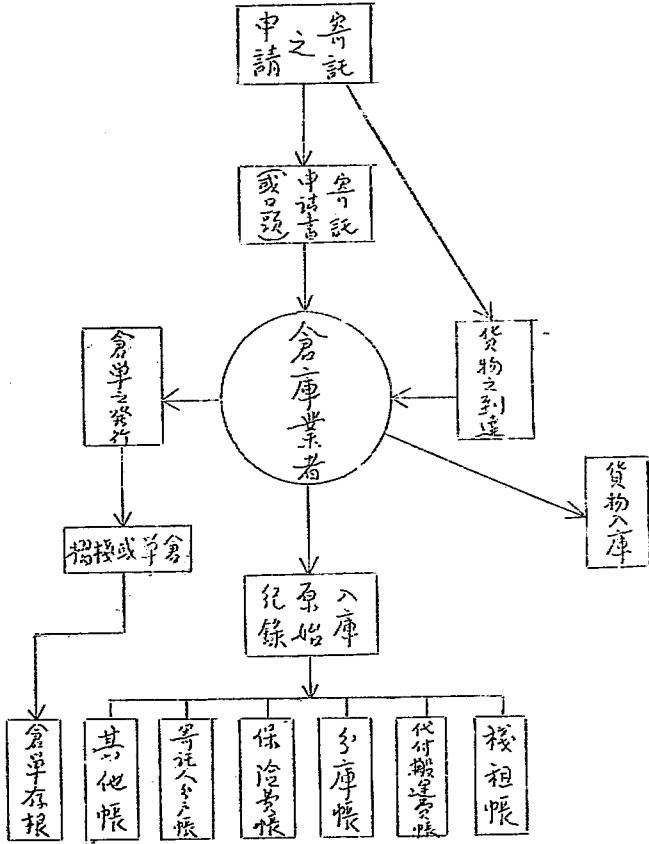
寄託物有區分為客貨與船貨者，所謂客貨，乃係指各客商寄存之貨物，船貨係由船行寄存者。船行如與倉庫定有契約時，於貨物寄存倉庫後，照例於兩星期內不納棧租；而客貨於進棧之日起，即須照定章按時繳納。蓋倉庫與船行之間，彼此有密切之聯繫，故相互間有互惠之條款，此當於倉庫業與船行之聯繫一段中申述之。客貨與船貨，其入庫之手續，均無多大懸殊，要不外一面依據倉庫業自己之定章，一面適應一般商業

環境，以過於泥守定章，於大部舊式商人諸多不便也。

一、貨物入庫後，倉庫業者即代為投保火險，其保費金額即一并計入棧租中收一取，但此貨主如願自行保險者，亦可照辦。通例，貨主對於貨物保險事宜，均委託倉庫業者代為投保，以求簡便。

此外，委託人於儲存貨物之際，須留印鑑，以備將未提貨及過戶之用，依倉庫章程，其因未留印鑑而發生之損失，倉庫概不負責。

茲將入庫手續圖解如次：



前番之帳簿分類，視各倉庫營業範圍之大小彼此並不一致。此不過僅就其最主要之帳簿，略事羅列耳。

乙. 寄託物出庫之手續

寄託物出庫，分全部出庫及部分出庫兩種，其應備之手續，寄託者須持倉單棧摺或提貨條向倉庫提取貨物，並在提取貨物之前，將應繳倉庫之一切費用清償，否則倉庫對其提取貨物可予拒絕。倘貨物已付抵押者，則更須得抵押權者之認可。天津各倉庫對於寄託物出庫之規定，多記載於營業章程中，茲節錄交通銀行倉庫向於寄託物出庫之條款如左：

一、寄託人或倉單持有人提取貨物之一部或全部時，應填出倉中請書，加蓋原留印鑑，連同倉庫單，送交本

倉庫核發。其全部出清時，應將倉單繳銷，提取寄託物之一部時，原倉庫經本倉庫批註蓋章後，憑付訖後之出倉憑證發還之。

前項倉租及其他費用，如不付清時，本倉庫對於寄託物享有留置權，其因貨物之留置而發生之損害，本倉庫概不負責。

一、本倉庫遇有下列情事之一時，得向寄託人或倉單持有人取消保管契約，限期遷出寄託物。

1. 本倉庫不能保管之貨物；

2. 寄託物價值本倉庫認為不足以抵償棧租拉力及其他費用者；

3. 本倉庫地址遷移；

4. 本倉庫翻造全部或局部房屋；

5. 本倉庫全部或局部停辦；

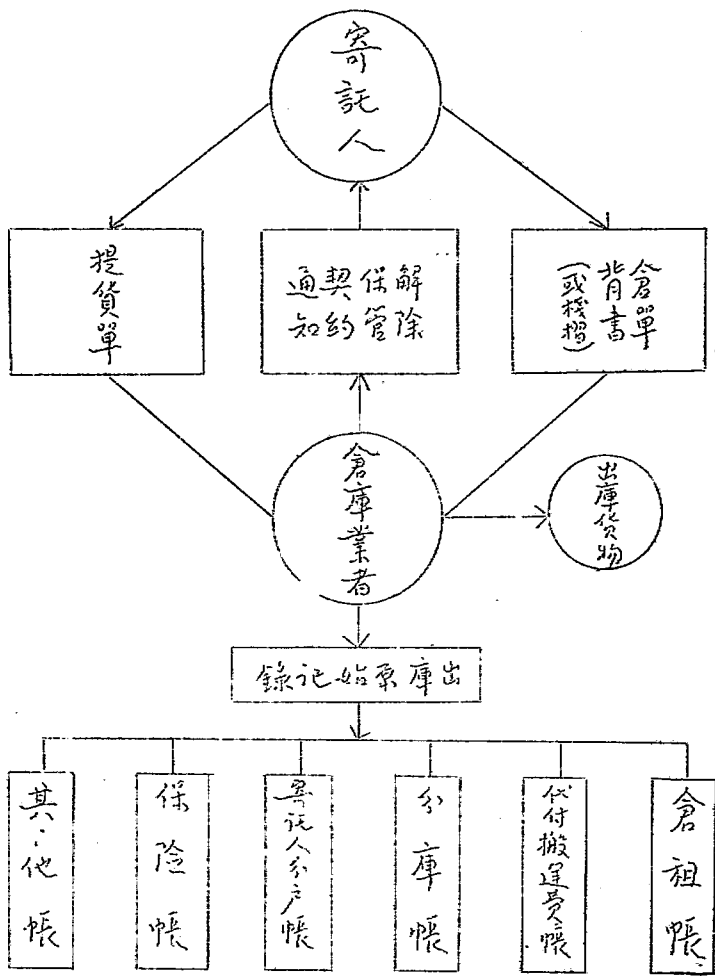
一、寄託人或倉單持有人，接到前條通知後，應將棧租及各項費用，一并付清，儘速將寄託物遷出。

一、寄託人提取寄託物經本倉庫予以出倉憑證後，應當天持證提取，倘因延宕致生損害，本倉庫概不負責。

其他各倉庫章程之規定，與交通銀行倉庫均大致相同，不過在實際上寄託物出庫時，類多不用出庫申請書，只憑提貨條倉單或發摺即可，蓋倉庫業者為招攬顧客計，一切辦事程序，不能均一一照定章施行也。寄託物之出庫，多係寄託人方面申請者，由倉庫通知寄託人取貨，一般甚

少見，但在章程中不能不予以明文規定，以免日後發生糾紛。
全部出貨，俟一切費用清償後，寄託人即將倉單或棧摺繳
倉庫註銷；一部出貨，多多批註於倉單或棧摺上，而用提貨
條者較少。倉單之批註，均須寄託人及倉庫主管人簽字
或蓋章方始有效；棧摺則予以登記即可。此種辦法，在手續
上似太簡略，但用棧摺者，多係對中肯來往之客商，故亦不致
發生任何弊害。

茲將貨物出庫之手續簡解如次：



存貨出庫時之搬運工作，寄託人多半委託倉庫業者措腳行為之。依天津倉庫業規章之規定，此貨物一經出庫，倉庫即卸去保管責任，大概寄託物堆存於倉庫內者，以移出倉庫房門外為保管責任之終了；露天保管者，以交與提貨人為保管責任之終了。保管責任終了後，如有遺失損壞及其他損害，倉庫即不再負責任。通例：寄託人辦完出庫手續後，即將貨物運往碼頭或其他地點，甚少仍行停留於原存處所也。

丙、寄託物之保管方法

最近各國倉庫業，對於寄託物之保管，其方法日有進步，而倉庫業遂亦以保管方法之改良，營業得逐漸發展。我國倉庫業創辦之歷史甚暫，對於保管方法上，雖亦力求其完善，但以寄託人多固於舊習，同時貨物之品質亦優劣不齊，故倉庫

內大部寄託物，均施以個別之保管。

茲先將各種保管方法，比較其優劣，然後再就天津之實際情形說明之。

一、個別保管 此為保管之本來形式，其方法即將各批寄託物，堆存於一處，為之分別保管。是對於寄託人自甚方便，但對於倉庫業者，則殊不經濟。蓋此種保管方法，寄託所佔之容積較大，而此較大之容積中，亦不免有空廢之處。然此種保管方法，對於一部分寄託貨物，仍甚適用，現在各國之倉庫業並不能完全掃去此種方法而不用。

二、混合保管 混合保管，即除去一切寄託人之區別，而同一種類、性質、等級、同一價格之貨物，皆混合於一處，其保管方法也。現在各處施用混合保管之貨物，僅限於可代替品，如糧食、

大豆、煤油、酒精、棉花、咖啡、煙草等物。此種保管方法，有解除色裝而散置於一室者，亦有不解色裝只按其內容而散置於一室者。凡可混合保管之貨物，運入倉庫，倉庫檢查員立即施以詳細檢查，分別等級，混置於一室，并發給倉庫券及等級證書，將來提貨時，貨主即可憑此券與證書向倉庫領取同等級同數量之貨物，法至善也。

混合保管發生之理由，其最重要者，則為現代商品有增加其代替性之傾向。例如同一區域之農產物，受天然之影響相同，故在其品質上亦多無多大差異，可相互代替。工業製品，以機械技術之進步，大部商品之生產均趨於標準化，此更可促進一般商品之代替性，因而愈促進混合保管之必要。混合保管之利益，可略舉如下：

一、對倉庫之管理之必要：

一、可節省倉庫之面積及容積。

二、因必須對於每一倉託人以特別之出入庫手續，可以

節省費用。

三、管理簡便，事務敏捷。

乙、對於倉託人之利益：

一、保管經費節省之結果，棧租必能減低，並可減輕

倉託人之負擔。

二、標準化之商品，可以維持市價，以排除奸商之惡計，

並得保公平之交易。

三、商品標準化，標準買賣制度，可致交易市場之活躍。

混合保管方法，各國行之已久，我國各埠倉庫，除麩粉一種

施用混合保管外，其他各商品類多採用個別保管方式，此不僅由於商人之積習便然，而我國一般商品標準化之程度遠遜於外國，實為其主因。

三、保稅保管 在稅關監督之下，對於輸出入貨物尚未繳納出入口稅者，暫由倉庫代為保管，此種保管方法，名之曰保稅保管。普通此種保稅倉庫，以海關所設之倉庫為主，但經海關特許者，亦得為保稅保管。

四、冷藏保管 對於水菓、蔬菜、牛酪、雞蛋等，如施用普通保管方法，易於腐爛，於是由於科學技術之進步，有冷藏保管之設備。此種保管方法，一經實施，對於新鮮物品之效力，大為促進，鮮貨市場之由一區域之限制而及於全世界，對於人類生活之供獻，為益殊大。冷藏保管以美國為最發達，

中國上海亦有冷氣堆棧業，但以設備欠完整，不能儲大量之儲存耳。

五、加工保管 倉庫內保管之貨物，以維持有未之情況為主，但有若干商向為運銷出口或運達目的地後，須行裝配，不能不予以加工，如色裝、改色、區分、混合等工作是。倉庫為受託人之便利計，常備有撥色機及區分機等，以便從事於加工工作。倉水多較多之棉花、生絲等，須從事曝曬、改色等，而亦屬於保管之一。

除上述五種保管方法外，有所謂消費保管者，即寄託人將受託物之所有權轉移於倉庫，日後倉庫以同等同量之貨物交還寄託人，此與混合保管極相類似，其不同者，只在所有權之轉移與否。

此外對於特定貨品，須用特殊之保管方法，如穀類保管，傢具保管等，然此類物之保管，均不屬於一般商業倉庫範圍之內，茲不再贅述。

天津各倉庫，對於寄託物之保管，大部施用個別保管方法，每一批貨物入倉後，即為之分別堆放之，並於每批貨物之表面，懸一記數牌，牌多係紙製者，如金城銀行貨棧，交通銀行倉庫及河北省銀行倉庫等多用之；但亦有用木牌臨時填寫者，浙江興業銀行倉庫用之。此外亦有不同記數牌者，蓋為貨物出進頻繁，用牌反易致損壞遺失也。其不用記數牌者，於檢點貨物之際，只憑貨物色皮之記號，亦鮮有錯誤。記數牌之格式甚簡單，其上註明進棧年月日，棧號，戶名，貨名，件數等項，較詳細者復有過戶，複倉，堆存情形等欄。惟各倉庫

實際填寫時，只填主要數項，如貨名、戶名等，其堆存情形，等欄常付闕如。蓋寄存各貨於交易旺盛季節，日不下數十起，若於記數牌各欄內一一填註無缺時，向人力均不經濟，反不若盡其空白較為清析。記數牌之背面，復有摘要或備考欄，以備有必需要事項填寫之用。茲將河北省銀行倉庫記數牌格式列左：

○

天津河北省銀行貨棧記數牌

出棧	年	月	日	棧號	
	戶名		貨名		件數
進戶				移倉	
年	月	日	出棧	存棧數	年
					月
					日
					出棧
					存棧數

採用混合保管方法，不為寄託人所歡迎。現在天津各倉庫之寄託物，其種類一種，可以施行混合保管，蓋以同牌號之麵粉，其重量或多少均歸一統，施以統一混合保管，對於寄託人方面，固亦不利。由此，各商終不願將自己之寄託物，與其他相混，積習成此，一時難移也。

在國人經營之倉庫，均為無名倉庫，保管之設備，天津所有者，且日商大倉亦藏庫一家而已。

保税倉庫，照章領回國家設置，進出口貨物之未納關稅者，須存於海關關庫，其船行附設之倉庫，得海關之許可，亦得暫為保税保管。國人經營之政記輪船公司，天津航業公司及招商局等船行倉庫，均兼行代理關庫。保税貨物須特備一庫，不可與其他寄託品相混，俟該種貨物納稅後，則其

一般寄託貨物無異也。

天津出口貨物，以棉花為大宗，棉花於出口前，須經天津商
品檢驗局予以檢驗，檢驗合格後，方准裝車輸外運，其未經檢
驗之棉花，喜通稱為「白色棉花」，依商品檢驗章程則之規定，
白色棉花不准存放於商營倉庫內，嗣以商品檢驗局地位有限，
乃通融辦理，暫准寄存於各倉庫內。查歲前由檢驗局改組，此
種通融辦法，之行撤銷。白色棉花寄存於倉庫，其保稅保管
之性質相同，可分為二：一者未繳檢驗費，一者未繳關稅耳。
加之保管，在天津各倉庫中，以中營上不甚需要，故尚無
完善之設備。外商洋行所設之倉庫，有備有打色機及壓色
機者，備貨物出口前改色之用，是亦可稱為加之保管之一種。
國人經營之倉庫，僅大陸銀行倉庫設有打色機二架，其餘

倉庫中其草率提供之概況也。

寄託物於倉庫後，倉庫業者即開始其任管理責任，依天律倉庫業者營業通則，對不寄託物，只負保管責任，至其內容如何，營業如何，不在此倉庫規程，倉庫概不過問也。寄託人如欲對自已之寄託物，施以檢査及取樣，得倉庫之允許，方可進倉經理，但不得損毀人名庫內其他寄託物。取樣多於寄託物之易於腐之，其數額如棉花羊毛等限定一磅，不准逾額。

在寄託期間，倉庫如發現寄託物須行整理或另行包裝者，即通知寄託人，前未整理，倘寄託人延置不理，致寄託物有損壞遺失，倉庫不負責任。如以事撥迫切，或預防火害，得不經寄託人之同意，變更寄託物之堆存地點。寄託人

自行申請變更堆存地點時，倉庫亦可照辦，但寄託人必須繳納倒碼費。所謂倒碼費者，乃貨物在倉庫內搬移之腳力費也。

寄託物保管之期間，天津各倉庫多無確切之規定，交通銀行倉庫章程規定寄託物之保管期間，至多以一年為限，期滿後即應遷出，或得倉庫之同意更換倉庫單，并為繼續保管。倘寄託物保管期間終了，寄託人仍不提貨時，倉庫可用書面催告，如滿三個月後仍延置不理者，倉庫得將寄託物變賣，以抵償損失，同時並將倉單註銷；變賣之款，有餘或不足，再向寄託人或倉單持有人清算。此種情事，於寄託物之及於奉跌時，間或有之，然在正常情況之下，寄託人甚少布置倉庫之催告而不理者。

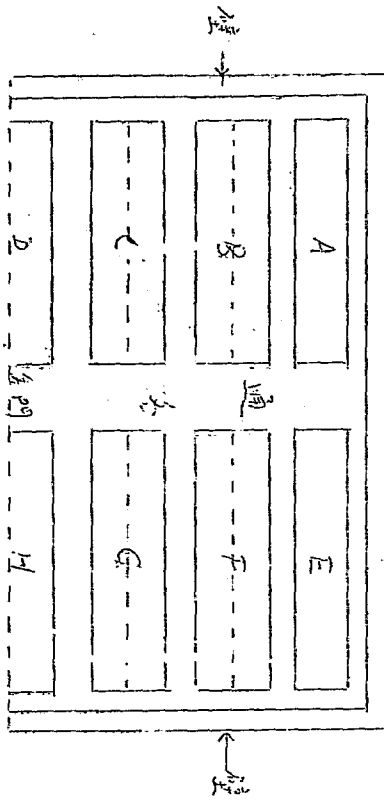
寄託物在倉庫內，其堆存之方法，視各貨之種類、包裝及性質而定。同類之貨物，堆積於一處，兩種性質不同且彼此有妨碍者，則為高低儲藏，如糖類保管須與鐵類保管分離，茶葉不可與油類，以臭臭之貨物接近，羊毛、煙草易致他物之污染，鐵器與撒粉易受冰菓、蔬菜之濕氣而生鏽，諸如此類，天津各倉庫亦均能注意及之，不過對於各貨之化學性質，無專門驗別之人才，實為憾事。

寄託物宜用何種方式堆存，始能佔容積小而便於處理，且亦為保管方法上不能忽略之問題。天津各倉庫之寄託物，佔容積大而數量較多者，當堆棉花、皮毛及麵粉等物，對於此等化學物之堆積，各倉庫皆有熟練之工人担任之。每萬袋麵粉之容積中，如對於堆積之作不太熟練，當有只容至七八千袋即覺

無隙地，而生出二千袋之差額。普通稱此種堆積工作曰碼。

寄託物除由倉保管外，在每一倉內，其堆存之方法，多分若干區，以便識別。每批寄託物之堆存，在每一倉內，亦大致有相當之規則，最普通者向倉門為通路，寄託物即卸存於門之兩側，其間復有支路，茲繪圖以示其梗概：

倉庫內部貨物堆存平面圖：



A. B. C. D. E. F. G. H 為堆存貨物區

此為倉門在正中者之面式，其倉門在側面者，則通路亦多在側面，為便利搬運也。

天津各倉庫對於寄託物之保管方法，雖均在亟力求其完善，但以倉庫業創立之歷史甚暫，更以缺乏倉庫管理之專門人才，地區之浪費，仍在所難免，此非假以若干時日，始能漸求改進耳。

丁、棧租及其他收入

棧租（天津各倉庫通稱為棧租）為倉庫業者提供勞役（保管作業）所應得報酬，倉庫業者對寄託人有當然之請求權。棧租徵收之方法，普通多按下述標準：

1. 從價率 根據貨物價格之貴賤以定租率之高低；
2. 從量率 根據貨物之重量以定租率之大小；

3. 容積率 根據貨物容積之大小以定租率；

4. 從件率 根據貨物件數之多寡以定租率；

5. 時間率 根據寄存時間之長短以定租率；

6. 特殊性 如貨物之帶危險性者，或特殊貴重之物

品，則須依據其特殊性以定租率。

以上六種標準，究以何者為適宜，當視貨物之性質而定。就實際之情形言，以從件率為最方便，從價率較為繁雜，因價格時有變動，租率自不能不隨之而時有更改，不便殊甚。查棧租之制定，故期其合於通用，至少應具有下述諸要件：

1. 簡單明瞭；

2. 同一區域必須劃一；

3. 不宜常有變動；

4. 便於計算。

天津各倉庫對於棧租之計算，素半根據從價率，至零託物價格之變動如何，其棧租不發生增減之影響。即以麵粉為例：於每袋價格為二元八角時，每月收棧租七厘五毫，迨價格漲至三元九角以上時，仍按七厘五毫徵收，倘依從價率計算，則麵粉棧租，將不知經多少變動矣。

棧租之計算單位，於兩元并用時期，有按元計算者，亦有按兩計算者，兩元參差諸多不便，民國二十二年財政部通令廢兩改元後，始一律改為銀元計算。

天津華商各倉棧業，曾有倉庫公益研究會之組織，民國二十二年九月，該會曾通函各倉庫，劃一倉租標準，并制定棧租表，分發各倉庫，以便遵行。迄年末各倉庫棧租之徵收

虽其該會所制定者，略有出入，但大致仍無多少更改。茲照錄元
 津倉庫公益研究會制定之倉租表如次：

天津各倉庫倉租價目表：

品名	單位	時期	倉租(元)	附註
棉花	色	每週	0.045	
駝絨	色	每月	0.120	以下均按月
山絨毛	色		0.100	
綿羊毛	色		0.100	
水煙	箱		0.120	
黃煙	箱		0.140	
生皮	捆		0.180	
麩粉	袋		0.005	以上均按月

品名	單位	時期	倉租(元)	附註
大米	色	每月	0.031	以下均按月
小麥	色		0.021	
麩子	色		0.030	
蕪類	捆		0.110	
糖	色		0.032	
花生	色		0.031	
核桃	色		0.031	
花生米	色		0.031	以上均按月

紙 煙	舊 報 紙	藍 蛋 黃	乾 蛋 白	乾 蛋 黃	牛 馬 皮	猪 鬃	苦 杏	甜 杏	桃 仁	瓜 子	品 名
箱	色	桶	箱	箱	捆	箱	色	色	色	色	單 位
										每 月	時 期
0.3010.30	0.040	0.160	0.100	0.150	0.2510.40	0.100	1.000	0.070	0.070	0.0310.05	倉 租 (元)
火險在內										以下均按月計	附 註

草 版 紙	足 頭	足 頭	狗 皮	犀 牛 尾	馮 尾	黑 棗	顏 料	粗 紗	棉 紗	苧 麻	品 名
	色	箱	捆	色	色	色		色	色	袋 百 條	單 位
											時 期
0.3010.40	0.080	0.2110.20	0.300	0.100	0.100	0.120	0.810.20	0.180	0.2010.40	0.0310.10	倉 租 (元)
火險在內	火險在內	以上均不在內						以上均在內		以下均按月計	附 註

上表未列名貨品，按下列三種原則估計：

1. 每月每立方尺洋三分
2. 每月每担洋八分

3. 按價值千分之五

倉租之計算方法，如上表所列，除棉花以一星期為單位外，其餘均以一月為單位。且棉花出入頻繁，如以月計，殊不為寄託人所歡迎。據此編一活倉，其存儲氣固不三一星期或一月者均按一星期計算。繳付倉租之時期照普通規定，每月清算一次，但對於業務有往來之顧客，亦有放寄託物出倉時再行清算者。

除倉租外，關於寄託物一切車力、地稅、倉稅、搬運費、概由寄託人自理，但有時倉庫為寄託人便利計，代墊搬運等費，事後再向寄託人清算。天津之搬運工人（腳行）自成團體，凡沿沽河

各碼頭之搬運工作，概由彼等任之，各倉庫均有其負責人專司搬運之責。歷年通例：腳行於其搬運收入所得，繳付倉庫百分之十，是年撥成倉租收入之一種。此種辦法，呈請用以抵補倉庫代墊款項之損失，同時在腳行方面，或不含有對倉庫控生意酬報之意。倘自僱腳行之倉庫，則無此例。關於天津各倉庫之腳行，當於天津倉庫業經營諸問題中敘述之。

以打色為主要業務之倉庫，概不收倉租，只收打色費，打色價目，由天津打色業公會制定，其價格如下：

品名		單位	價格(元)	附註
棉花	担		一·二〇	上列價格均包括倉租在內。
綿羊毛	担		一·二〇	
出麻	担		一·二〇	

品名	單位	價格元	附註
山羊毛及駝毛	担	一五〇	上列價格均
猪鬃及馬鬃	担	一五〇	色括倉租在
廢花	担	一三六	內。
棉	担	一〇〇	
生皮	担	一三〇	
熟皮	色	一〇〇〇	

貨物既經打色後，大半即行運出，故不必再行繳納倉租。打色之收入，於出口旺感季節，為數頗鉅，然此非屬於倉庫營業範圍之內，故不為多教。

倉庫經營其他附業業務者，如代客買賣大宗貨物等，其佣金之收入，亦可構成倉庫正當之收入。至於空可託物出庫後之

殘餘，如土米、土麩、殘花等，變價出售，一年中積壘之結果，亦有相當之成數，但此等收入，一部係歸諸倉庫職員及庫丁等之額外所得，另一部為倉庫之雜項收益。

此船行有來往之倉庫，其麩粉之儲存，每千袋中給倉庫三袋，以備麩袋破壞抵補之用。但倉庫對於麩粉寄託人繳付麩粉時，每千袋可有破袋二十七袋，寄託人不得拒收。故船行給與倉庫之三袋麩粉，除賒補耗粉外，平均可剩一袋餘粉，遂為倉庫一所得。

三、抵押放款

倉庫業務，就其經營之本質言之，自以保管業務為主；徵徵諸實際，天津各倉庫以寄託物作抵押放款，大有喧賓奪主之勢，尤以金融業附設之倉庫，幾完全為放款便利而

附設者。天津各種之商業，雖冠絕於北，然終以外力之壓迫，不能
有長足之發展，而國內銀行業，在五六十年餘，年未之發展，實較
各種之商業為速，因而銀行資本，遂有停滯之現象，各銀行
為自己前途計，乃終之從事於副業之經營，以冀達到其資金
不致死藏之目的，倉庫業之附設，正符合此旨，故自民十五以後，
各銀行倉庫，如雨後春筍，蓬勃而起也。

銀行倉庫業，常抵押放款，不僅銀行本月獨家其利，即對
於寄託人方面，亦得有資金通融之便利。寄託人於貨物入倉後，
向銀行抵借款項，可以之再購其他貨物，重複用轉，可不感
資金缺乏之苦。銀行其寄託人兩有利益，因而並促進經濟界
之活動焉。

茲就天津倉庫業抵押放款之手續及利率等項，分別敘述

於下：

甲 抵押放款之手續

寄託人向倉庫抵押借款時，如用倉單者，須將倉單交付倉庫作抵；用棧摺者，普通有兩種方式，一其一般商店用摺相同，存貨借款均在一摺上記錄之，一係存貨用一摺借款另用一摺。用摺借款者，須將該摺存繳倉庫，然亦有由寄託人自存者，但無論何種辦法，棧摺概不准向其他金融機關押款也。

摺文辦法，為中國舊日商業中常用者，故倉庫業仍沿用之；不過棧摺之應用，多付諸素往來且富有信用之客。託人，如係不熟悉之客商，用棧摺押款時，須另立借摺，借摺並須有殷實之保證，否則倉庫可拒絕貸款。

天津各倉庫之主要顧客，大半為舊日各貨棧，多與倉庫有間之金融機關有未往之關係，故於押借款項時，並不需要如何繁雜之手續。倘於貨物尚未運達倉庫前，擬先行借款，倉庫如查其確實可靠，亦可准予通融，是與信用放款之性質相同，惟所佔之比例甚少。

持倉單押款，並不只限於與本倉庫有間之金融機關，在甲倉庫存貨，赴與甲倉庫毫無關係之銀行押款者，亦屢見不鮮，是蓋由於利息之高低所致。故各倉庫對於寄託人之押借款項多予以優待，以免寄託人持自己之倉單轉向他處押款，寄託人為便利計，在利率上如無多大差異時，亦不願再到其他銀行押款。其到另一銀行押款者，該銀行須先派人至寄託物儲存地矣，檢查貨物之

品質價格等是否與倉單上兩欄者相符，然後再按比率貸與款項。貸款成數，普通約按貨價之五成至八成。

各轉運貨棧向倉庫借款，多係代顧客轉借，然在名義上，乃係倉庫與貨棧間之來往，而非真正貸主與倉庫間之直接關係。在天津各較大之倉庫中，貨物之儲存以及款項之押借，蓋大部均有此中間之媒介，由各地到津售貨之貸主，直接委託倉庫寄存貨物或押借款項者，則為數甚少。

乙 抵押放款之利率及時期

天津各銀行放款之利息，近年來頗有低減之趨勢，倉庫抵押放款，隨市面其他工商放款利率之高低，而有升降，按最近利率，大致在月息八厘至一分之間。其

與銀行常有未往之寄託人，尚可照規定利率，酌予減低，以示優待。各銀行間之放款利息，彼此亦互不一致，大體言之，除外商銀行外，國省之銀行之利率較低，私營商業銀行則較高。故各商業銀行附設之倉庫，於放款時，常感不能與國省之銀行相競爭之苦。

押款之期間，各倉庫多無明確之規定，但普通多以三月為期，期滿後，如再續行押借，須向倉庫聲明，得倉庫允許後，可再延期，惟其押借數目，有時須重行厘定，以免倉庫受受損失。押款時期之長短，亦須視寄託物之種類及品質而定，如棉花羊毛等貨，出入頻繁，其時期較短；糧食及麵粉等，常有存儲倉庫以待行情之上漲者，其押款時期，因以較長。貨物之存入倉庫，大部均做押款，倉庫若未者有賴

於押款以求利息之收入，故對於押款時期之長短，并不斤斤計較之，只押款數目，不超過寄託物價格之規定成數，自樂於貸款也。

四、其他兼營業務

倉庫業除以保管及抵押放款為主要業務外，隨商業環境之需要，常兼營其他業務，如代客買賣貨物，代辦報關手續，代理運輸等，均為倉庫業最適宜之兼營業務。

天津倉庫業發展之歷史較短，更以大部倉庫業本身即為其他機關所兼營，故甚少再兼營其他業務。舊日貨棧，大都以代客買賣為主，進出口各洋行則多代理保險或代理船行，是與附設之倉庫居於同等之地位，自不能即目之為倉庫之兼營業務。在金融業附設一倉庫中，注重於抵押放款，

虽有代理外埠商店銷售貨物者，然為數無幾，於倉庫全部營業上所佔之地位，殊不足予人以注意。

雖然，倉庫業兼營其他業務，乃倉庫業發展之必經途徑，倉庫業營業範圍之擴大，自為必然之事實。於今天津各金融業附設之倉庫中，多有擬議設進出口部者，正為循此途徑以求發展也。

(五) 天津倉庫業應用單據之研究

天津倉庫業應用之單據，最主要者為倉單（即棧單）及棧摺，此為寄託物之代表，為倉庫所不可少者。此外關於進出庫所用之單據，亦有數種，如寄託申請書，提貨條，過戶申請書，出庫申請書等，惟實際上不甚應用。茲分別舉例說明於後：

一 倉單

倉單為寄託物之代表，各國法律對其性質及形式等，均有嚴密之規定，誠以倉單與其他有價證券具有同等之重要性，關乎經濟界者甚大，不能不予以法令制定也。故於未說明天津各倉庫發行之倉單前，擬對

於倉單之性質先予闡述，以見其真正要焉。

甲 倉單之性質

一 倉單乃流通證券 倉單之收貯，應自由而簡便，始能達到寄託物買主及抵押便利之目的，故各國法律皆將倉單與票據以及其他商業證券同等並列，而賦與以流通性。所謂流通證券者，乃依背面之簽字即可移轉交付之證券也。倘倉單缺乏此種流通性，則其所表示之權利，成為普通指名債券，其移轉讓與須經民法之規定，而不適於現代商業社會之需要矣。

二 倉單乃有價證券 流通證券即為有價證券，兩者常相互一致。所謂有價證券者，乃表示私權，而此私權之利用以占有此證券為必要之證券也。在流通證券，證券

本身之讓渡交付時，即發生移轉私權之効力；在有價證券，因移轉私權，則必須移轉證券本身之占有。前者以關於證券移轉之形式為主，後者以關於移轉證券之內容為主，同時有價證券之觀念，不獨限於私權之移轉，且關於其履行，倉庫在此等意義上，當然為有價證券；如欲利用倉庫單所表示之權利，必須占有倉庫本身，除倉單紛失之際，以及除權利判決之特殊情形，如不占有證券，無論如何不能達其目的。

三、倉單乃交付證券 交付證券，證券之交付即發生交付其所表示之貨物的効力之證券也。交付證券之持有人即於其表示之貨物上，根據占有權、所有權、抵押權、留置權等，可以享受物權，故又可名之謂「物權的有價證券」。

。同時交付證券之持有人，可以處分其代表貨物，因之又可稱為「處分證券」。倉單、提貨單、船提單等，皆交付證券也。

四、倉單乃文言證券。文言證券者係對於證券之善意取得者，證券上之文言，絕對確之其權利義務關係之證券也。倉單即屬於文言證券，對於此項文言證券持有人，應發生下列之効力：

甲、倉單之善意取得者，有佔有該證券上之權利；

乙、倉單主對於倉單之善意取得者，不得以證券上所記載之事項及由此證券性質上發生之結果以外之

事項為抗辯。

五、倉單乃要因證券。倉單乃該貨物之

證券，證券上之權利，不能絕對對內立存在，必有一定之原因，故倉單必為要因證券。倉單上如不明白記載之，即不發生効力，此倉單與其他票據所不同處。

六、倉單乃要式證券。倉單之流通，對於公共信用及公共利益之關係至大，故其形式必須具有嚴格之體裁，方為適法。各國法律多主張干涉倉單內容記載事項，以防流弊，是倉單必須為要式證券，蓋無疑義也。

倉單在法律上所具有之性質，不外上述六點。茲所以不憚繁瑣一一敘述者，實以倉單在實際上之交付移轉，即在天津一市，日亦不下數千百起，吾人直知此種證券性質之所在，以免發生糾紛。以下再就倉單之形式及天津各倉庫所應用者，舉例說明之。

乙 倉單之形式

倉單之形式，可分外形及其內容兩方面。外形可一任倉庫業者自由規定，但須力求其標準化統一化，以便於移轉儲藏。至其內容——即倉單上所記載之事項——自由法律，以規定，我國民法債編六百一十六條，對於倉單內容之規定如左：

倉單應記載左列事項並由倉庫營業人簽名

- 一 寄存人之姓名及住址；
- 二 保管場所；
- 三 受寄物之種類、品質、數量及其包皮之種類件數及記號；

四 倉單填發地及填發之年月日；

五、定有保管期間者其期間；

六、保管費；

七、受寄物已付保險者，其保險金額、保險期間及保險人之名號；

倉庫營業人應將前列各項事項，記載於倉單簿之存根。

除上述七項外，倉單上復宜註明某某倉庫倉單字樣及倉單號數等項，並於倉單正面之下部或背面添備提貨、過戶及章程摘要等欄。章程摘要，乃係將倉庫章程中最主要之部分，摘要摘出，用備持單人之參攷。天津各倉庫倉單摘要欄所列，要不外下述諸點：

一、寄託人對於寄託物，應留存印鑑，以備提貨或過

戶時核對之用，否則倉庫不負意外責任。

二、寄託物之價值，每件逾××元以上或保管時須特別注意者，寄託人須預為聲明。

三、倉單所載貨物之名稱、品質、種類等，均係根據寄託人報告所載，並未經倉庫檢定。凡倉單之受讓人或貨物之保險人如欲檢查寄託物時，須帶倉單或其備其他憑證，到倉內自行檢查。

四、倉單如有過戶轉讓或抵押等情事，須經寄託人簽章及倉庫負責人在倉單內簽註，否則無効。

五、寄託物如因天災、地震、水、火、兵、盜、官廳命令、蟲傷、鼠咬、潮濕、燥濕以及其他不可抵抗或不可避免之情事，致寄託物蒙受損失，倉庫不負責任。

六、倉庫為預防災害或遇緊急之事情，得將寄託物他移，然後通告寄託人，但因此發生之損失，或不移動而發生之損失，倉庫均不負責任。

七、倉庫對寄託物所負之損失賠償，須係倉庫之直接故意或重大過失，始能負責，其賠償金額，則依照寄託物之市價計算，每件以×元為限。

八、倉單或印鑑遺失，在未經申請掛失前，而被他人將寄託物取去，其損失倉庫不負責任。

九、本摘要不具備之事項，概依本倉庫營業規程辦理。

摘要一欄，幸可不載於倉單內，但為持單人參照便利計，故倉庫所發倉單，均行附入，有者甚至將全

部寄託章程收入，則似嫌過於繁瑣矣。

茲將天津交通銀行倉單之格式，照錄於後（見頁一〇一—一〇四）。

交通銀行之倉單，只有存根一紙，此存根即交銀行保存，以便將來押款時查對之用。天津各倉庫所發倉單，與此均大同小異，但所用紙張面積之大小，則頗不一致。大陸銀行倉庫倉單，係三聯式：一聯為存根，一聯交寄託人，另一聯則呈繳總行，是較交通銀行倉庫所發稍嫌繁雜，然在稽攷上則殊便利。

茲再錄大陸銀行倉庫之倉單格式於後（見頁一〇五—一〇七）。

大陸銀行倉庫原名大陸銀行貨棧，或簡稱大陸貨棧，自民國二十六年一月份起，將貨棧二字改為倉庫，棧單遂

天津
交通銀行倉庫倉單
Bank of Communication Warehouse
WARRANT

第 號
No.

字 中華民國二十年 月 日
今收到
Received from
住址
Address

寄託下列物品 堆存本倉第 號
the following for storage. Stored in godown Section No.

193.....

(存根)

記號 Mark & Nos.	名稱 Description	件數 Package	重量 Weight	保險 Insurance	倉租(每件每月) Storage per pkg., per month	進倉扛力(每包) Coolie Hire (per bag) per pkg.	備考 Remark
				保險公司 Insurance Co.			
				保險金額 Amount Insured			

注意：本倉單須經本行信託部經理或其代理人簽蓋方為有效。
Note: This Warrant to be valid, requires the signature of the
manager or sub-manager of Trust Department of the Bank.

倉庫主任 經理
Warehouse chief Manager

日期 年 月 日	件數 Package	餘數 Balance	本倉庫簽證 Signature of Warehouse	日期 年 月 日	件數 Package	餘數 Balance	本倉庫簽證 Signature of Warehouse

(交通銀行倉單之背面)

過戶表 Transfer			
日期 Date	讓與人	受讓人	本倉簽證
年月日	Transferor	Transferee	Signature of Warehouse

本倉營業規則摘要

- 一. 本倉單所載之寄託物名稱種類品質等，係根據寄託人所填申請書照錄，本倉不負鑑定之責。
- 二. 寄託物因天災等變水災火災潮濕霉爛鼠咬蟲蝕及其他不可抗之損害或露天保管所不能免之損害，本倉不負賠償之責。
- 三. 本倉對於寄託物所負損害賠償之責，以 為最大限度，但在進倉時特別聲明者，不在此限。
- 四. 寄託人或倉單持有人及寄託物保讓之承保人欲複點取樣及其他處理時，須提示倉單或備具憑證運交本倉認可，其因前項情事以致損害或變更包裝及其進倉時外表之原狀者，本倉概不負責。
- 五. 寄託物之保管期間，至多以一年為限。
- 六. 倉單之轉讓或抵押非經寄託人在倉單背書及本倉負責人員在倉單上批註不生効力。
- 七. 本倉得依照規定取銷保管契約限期運出寄託物。

英文譯文
(從畧)

大陸銀行貨棧棧單

第 號

第 號

貨主	
貨物	
重量	
進棧日期	
堆存地點	
棧租	
摘要	
火災保險	
金額	
期間	
保險者	

總帳 主任

(存根)

津字第

號

唛頭

第 號

印花

貨主		進棧日期	
貨物			
重量	棧租	堆存地點	
火災保險	金額	期間	保險者
摘要			

總帳

主任

(交寄託人)

津字第

號

貨主	
貨物	
重量	
進棧日期	
堆存地點	
棧租	
摘要	
火災保險	
金額	
期間	
保險者	

總帳 主任

(呈總行)

(大陸銀行貨棧棧單背面)

本棧章程摘要 (從略)				日期	出去件數	尚存件數	出棧人姓名	本棧簽蓋
日期	出棧人姓名	本棧簽蓋	日期	出去件數	尚存件數	出棧人姓名	本棧簽蓋	

亦改為倉單，然此不過名稱之變動而已，在其內容上仍

一無改變也。上錄棧單乃於二十五年十二月份在該倉庫所抄馮者，故仍用舊名。

大陸銀行倉庫除主任外，另設總帳一人，總理倉庫一切事宜，故棧單上除由主任簽章外，並須由總帳簽章。棧單上章程摘要欄，與以前所概括叙及交通倉庫之實例，無多大出入，故畧而不再列入。

天津各倉庫倉單之形式，就以上所舉交通及大陸兩倉庫之實例，可概見其一般。倉單之印刷，均相當美觀，與公司股票及其證書，可相比美；蓋一紙倉單，關係頗大，自宜求其精緻而不易仿造為佳也。

丙 倉單之流通

倉單改為流通證券，則其發行、核對及抵押等，不能

不予以規定，茲就天津各倉庫之情形說明之。

第一，倉單之發行。發行倉單為倉庫業者之義務，經寄託人或持券人之請求，倉庫業者不能予以拒絕。持券人之請求發行，多為調換新證券，或分割寄託物而請求發行數券。倉單發行之時期，通例多在貨物入倉後，倉庫業者於發行之同時，並將倉單上所載事項，轉記於倉單存根或帳簿。但亦有於貨物入倉後，先予寄託人一臨時收據，俟過一定日期（普通多為一日至三日）後，再持臨時收據改換正式倉單。臨時收據之格式，各倉庫繁簡頗不一致，有用便條式者，亦有類似倉單而稍簡略者。臨時收據之發出，有在同一倉庫內，外帳房於收到貨物後，發給寄託人持交內帳房，拆具倉單者；

亦有由倉庫發給寄託人，持往倉庫之主管銀行倉庫部換
易倉單者。此概視各倉庫內部之組織而定，未能彼此
劃一也。臨時收貨條亦有用證書形式者，如天津航業
公司所屬之九號大院露倉所用者是。貨物却存於九
號大院露倉後，由管理員出具棧單保證書，交由寄
託人前赴航業公司另易正式倉單，此種棧單保證書
，實即臨時收條之一種，茲錄其格式（見頁一一），藉
供參考。

臨時收條之應用，在倉庫業之辦事程序上，頗為
清楚便利，蓋於貨物到達後，即開具正式倉單，常
嫌匆忙，暫予寄託人以臨時收據，可從容填馮正式
倉單。惟臨時收條不能作抵押之用，寄託人如急需款

No. _____

棧單保證書

船名 次數 碼頭 貨名 件數

貨主

過戶

上列貨物已由敝人完全照數收到請即憑此保證書換出棧單 紙存奉發貨當先將該項棧單繳還以憑

核發特立此保證書為據此致

天津航業公司 台照

九號大澆存貨管理員

謹具

民國 年 月 日

項時，自不能即如願以償，同時更須經一調換之手續，時

間人力均不免浪費也。

第二，倉單之轉讓。倉單除券面註明轉讓之外，雖託名式倉單，亦可以背面簽章轉讓之。天津各倉庫通稱轉讓為過戶，如倉單持有人欲將倉單過入他人戶名，須先向倉庫口頭聲明或填具過戶申請書，得倉庫允許後，除讓渡人與受讓人，在倉單背面簽章讓渡外，並須由讓渡人將倉單送交倉庫主管人員簽證註冊，方為有效。倉單轉讓之結果，受讓人於債權效力上，對於倉庫獲得請求返還貨物之權利，於物權效力上，則可直接佔有貨物，並對於該貨物有所有權。受讓人更可以背簽之手續，轉讓倉單於第三者，以輾轉流通。

倉單所用之過戶申請書，形式甚簡單，茲以中國銀行倉庫所用者為例。

過戶請求書

茲送上倉單

第

計貨

請過入

是荷此上

中國銀行倉庫

年
月
日

X
X
X
具

戶 件 號 張

APPLICATION FOR TRANSFER.

To the Warehouse Department,
BANK OF CHINA, Date: _____
Tientsin.

Dear Sirs,

Please transfer the enclosed _____ warrants

No. (s) _____

for _____ Package Merchandise

and oblige _____

Yours faithfully,

(Signature)

其他各倉庫過戶申請書之格式，與此概無多大差異，其所以附有英文者，以倉庫中之寄託物大半均經由進出口洋行之手，洋行多為外人所經營，附有英文，以免重行轉譯之勞，此為中國商業社會中之特殊情況，固不僅倉庫單據如此也。

第三，倉單之抵押，以倉單抵押款項，實為倉單最重要之機能，抵押之方法，亦以背書簽章為之。抵押權者既佔有倉單，無疑佔有此貨物，倘抵押人屆時不能履行其債務時，抵押權者即可拍賣其貨物以清償債款之本利。天津各銀行附設之倉庫，對於倉單持有人持倉單向銀行抵押款項，其手續概按銀行抵押放款規則辦理。倘以甲銀行倉庫之倉單持向另一銀行押款，可一任其自由。倉單

向銀行抵押後，則過入銀行戶名，在抵押人未清償其債務之前，不能收回其倉單。

第四、倉單之履行 倉單乃代表倉庫內寄託之貨物，故持單人以之提交倉庫而請將貨物返還時，則倉庫業應即返還之。請求出庫分全部出庫及一部出庫，一任持單人之自由。如請求全部出庫時，則須將倉單繳倉庫註銷；如請求返還一部時，其提出之數量須載於倉單背面之提貨欄內；倘倉單已付抵押，則非得抵押權人之同意不可。如以倉單抵押款項，屆期不能清償時，則抵押權者（持單人）得請求拍賣其貨物，拍賣之結果，除倉庫業者對於其拍賣費、倉租以及其他費用與墊款等有先取特權外，其殘額即以之償還抵押權者而收回倉單。如有餘款，再返還於

倉單讓渡人；如不足時則倉庫業者於倉單上記載其金額，而將來倉單仍交還抵押權者，抵押權者對於讓渡人仍有償還請求權。

第五，倉單遺失之處理 倉單如有遺失或被水火毀滅等情事，持單人應立即將該倉單之號數通知倉庫請求掛失，經倉庫認可，由持單人登報或倉庫所指定之新聞紙兩種，聲名作廢。滿一月後，如無糾葛，再由持單人覓同殷實鋪保，填具保證書，向倉庫補領新倉單或領出寄託物。如在掛失手續未完之前，寄託物為人所冒領者，倉庫概不負責。

二、棧摺（倉摺）

商業上摺交之習慣，為中國千數百年來之通例，迨至

晚近，商業之經營，就進化，然摺子之應用，仍極廣泛。誠以摺子攜帶便利，且收支項目均可一併記入，在素重信用之中國商業社會中，殊有其存在之價值也。

天津各倉庫，給予寄託人之存貨憑證，除上述之倉單外，即為棧摺。此種棧摺與普通商店所用者，大致相同。有存貨借款用同一摺者，亦有存貨用一摺借款另用一摺者。棧摺之外表皮寫明某某先生或某某寶號收執，裏表面則註明某某倉庫倉摺（或某某貨棧棧摺），其登錄部分之前，尚附有若干約款，類於倉單之章程稿要欄，然亦有不附此種約款者。

出入頻繁之貨物，用倉單則嫌繁贅，故以用棧摺者為多，蓋為求簡便計也。用棧摺借款時，須將棧摺交付倉

序作抵押，但亦有仍由寄託人保留者。惟棧摺借款，只限於本倉庫，不准持向與本倉無關之金融機關作抵押，此多於摺首註明，以免發生糾紛。專用以存貨之棧摺，須經倉庫負責人簽證，借款時，倉庫如認為必要，得請其另立借據，並須覓有妥實之保證人。

茲照錄大陸銀行倉庫兩種棧摺格式如左（見頁一九一—二）。

用棧摺借款之另立借據者，其借據與頁一九一—二〇舉例之借款摺大同小異，借據上之約款，亦與該例條件相彷彿，故不再羅列。

三、寄託申請書

寄託申請書之內容，須載有貨物名稱、號數、噸頭、包裝、件數等欄，其格式如下（見頁一二一）。

(一) 大陸銀行質棧借一欸摺

<p>借款人 今以</p> <p>天津大陸質棧所屬等 號在任質棧內 所有質物向天津大陸質棧押借欸項條件有 左列條件均願遵守立此為據</p>	<p>(本行計九條從各)</p>	<p>借款人 (簽章)</p> <p>承運人</p> <p>中華民國 年 月 日</p>
---	------------------	--

本摺表示摺蓋處

本摺中之最重要者：

1. 借款人須將質物押借欸項

2. 借款人不能履行償還借

欸者，本質棧人須負責完全

3. 借款人須將質物押借欸項

4. 借款人及承運人均須不

理者，得拍賣其質物。

5. 如奇玩物價格跌低者，借

欸數目以下者，倉庫得

權請借款人另立借摺或

償還本息。

(二) 大陸銀行貨棧存貨摺

<p>中華民國 年 月 日立</p> <p>台照 此摺不得向其他 <u> </u>處抵押或項</p> <p>津第 號貨棧憑摺</p> <p>貨棧 主任 (簽章)</p> <p>(收發貨部分)</p>	<p>線點 表 示 摺 處</p>
--	-------------------

寄託申請書

貨名	唛頭及號	包裝	件數	摘要
<p>右列貨物擬於 月 日即寄存 貴倉庫屆時希填 檢單 檢單 繳行有 貴倉庫一切規則均須遵守即奉 查照為荷此致 倉庫 住址 電話 中華民國 年 月 日</p>				

天津各倉庫在其營業章程上多規定：「凡寄託人欲將貨物委託本倉庫保管，須先填具寄託申請書」。然在實際營業與倉庫常有來往者，大半為熟識顧客，故多有去此一種手續，只用口頭通知即可。

四、提貨條

一部出貨，除用棧摺及倉單外，為寄託人之便利計，各倉庫多備有印妥之提貨條，以作寄託人零星提貨之用。提貨條除註明倉單號數、貨物名稱、件數等欄外，須由寄託人加蓋與原存印鑑相同之簽章，否則倉庫得拒絕其提貨。倘寄託物已付抵押者，非經抵押權人之同意不能提取。

左為提貨條實例之一：

保存

中華民國二十四年五月



提貨憑條

提單號數	貨棧號數	記名	名稱	件數	備考

天津交通銀行貨棧 台照

須條照發此致

請將下列寄託物提貨

第 號 帳第 號

五其他應用單據

倉庫應用單據，除上述五種外，尚有下列數種，茲略述

如次：

一、寄託人印鑑紙 寄託人存貨於倉庫時，應備印鑑存繳倉庫，將來提貨或過戶時，則以印鑑為憑。

二、倉單掛失聲請書 寄託人向倉庫寄存貨物，除用標摺外，概以倉單下為憑，倉單遺失，無異夫將其寄託物，故必須向倉庫掛失。普通掛失手續，除以口頭向倉庫聲明者外，須填具掛失聲請書，其內容註明：倉單號數、貨物名稱、已提數量以及寄存數量等項。

三、倉庫內部應用之表單 最主要者有：

1. 收貨日報表
2. 提貨日報表
3. 存貨日報表
4. 保險估價表

5. 棧租表

6. 各種收發傳票等

茲不為一一創述。

(六) 天津各倉庫寄託物之集散情形

天津各倉庫之寄託物，以進出口貨物為最多，而在本埠製
造銷售者，則為數甚少。

天津出口貨以棉花皮毛等為大宗，進口以五金、足頭、糖類
最大成分。民國二十五年份，國際匯兌穩定，棉花羊毛等貿易，
皆稱暢旺，故經倉庫造出之淨毛，為數亦較前增多。茲將民
國二十五年份各主要商貨之集散情形，略述於次：

一、棉花 天津棉花供給之來源，以河北省為主，其次豫魯

兩省之北部及晉省汾水流域之產棉，亦均運津銷售。民國二十
五年實業部天津商區檢驗局檢查之棉花計為七十五萬三千六百
九十八公担，較前年之五十一萬六千三百九十九公担增加三分之一以上。

去年華北棉花產豐收，而棉價亦上漲，遂使華北各省向天津運輸之棉花，大呈活況。

天津棉花之輸出，可由國內及國外兩方面分析之，由國外輸出生者較多，約佔百分之六十以上；在國內消費者尚不及百分之四十。輸出國家，以日本為首，約佔國外輸出總額百分之六十至七十，其次為美德英法比荷等國。由國內輸出生者，以上海為最多，佔國內輸出總額百分之八十，其次為青島、大連、安東等地。茲表列二十五年天津棉花輸出生量價值如左：

民國二十五年份天津棉花輸出生量價值表

國別及埠別	數	量(公担)	價	值(元)
日 本	二二·三九六		一六一七·六三四	
美 國	七六·七〇七		六·三二九二八八	

國別及埠別	數	量公担	價	值元
德國	一三·一六二		九六五·三七七	
朝鮮	八·三三五		六五四·二四二	
澳洲	三·一〇五		三四九·四四四	
法國	二·一〇〇		一七五·五七三	
英國	九〇·一		七二·〇六八	
比利時	七四·一		六二·七六二	
西班牙	一一·〇		九·〇六八	
荷蘭	一二·三		一〇·四三六	
意大利	四·二		三·五四〇	
其他各國	一〇·九〇		八一·六六〇	
合計	三一八·八一		二四·七八五·〇九二	

上海	一七一·四九九	一四·三三五·八六三
青島	一七·九五—	一·三五五·三八五
大連	三·九三〇	二九六·六四五
安東	三·〇六三	二三六·六四八
其他各埠	八·八二二	六九八·四六一
合計	二〇五·二六五	一六·九二五·〇〇四
總計	五二四·〇七七	四一·七二〇·〇九四

天津棉市，自民國二十一年以來，受內外不景氣之影響，逐年下落，成一蹶不振之現象，去年情況實為好轉，棉商無不利市百倍也。

棉花自內地運津之後，多經由貨棧轉存倉庫，每年數量最多之季節為十一月、十二月，各倉庫中幾大部為棉

花亦堆存。根據過去四年之統計，天津各倉庫之存棉額，每期(十日)鮮有達十五萬包者(天津棉花運銷狀況)，而二十五年十一月、十二月各倉庫存棉，每期竟達二十萬包以上。去年棉花出口交易，並不滯呆，於此^處可以證明棉市之活躍也。

茲表列十一月、十二月天津各倉庫存棉數量如下：

天津各倉庫存棉數量調查表(一)

(民國二十五年十一月份)

倉庫名稱	上旬		中旬		下旬		合計
	噸	包	噸	包	噸	包	
法國海和城業起豐業生業通源	13,449	28,935	13,474	36,013	13,014	39,974	17,000
大中上平金鹽銀和浙中大中支鹽公河總倉	19,351	10,215	24,200	13,400	25,512	32,008	7,400
江東	1,447	1,782	1,790	2,877	1,944	3,200	7,400
豐業生業通源	3,100	6,200	4,100	5,700	3,500	7,400	5,558
豐業生業通源	2,391	4,729	2,471	6,040	1,875	5,558	550
豐業生業通源	2,576	256	300	300	450	550	550
豐業生業通源	1,800	1,980	3,153	2,351	4,516	3,462	5,501
豐業生業通源	216	5,500	1,106	6,951	1,929	5,501	9,232
豐業生業通源	3,843	3,696	671	7,596	1,103	9,232	7,543
豐業生業通源	1,886	5,260	4,626	5,201	3,254	7,543	5,809
豐業生業通源	6,195	5,361	3,007	6,270	2,925	5,809	300
豐業生業通源	150	1,380	6,557	1,709	8,452	1,498	1,498
豐業生業通源	1,950	17,915	2,000	23,637	2,010	24,996	24,996
豐業生業通源	7,489	93,353	9,825	118,045	9,831	132,031	132,031
豐業生業通源	65,693	159,046	77,230	195,325	80,315	212,346	212,346

天津棉織一卷六至九期合刊

天津各倉庫存棉數量調查表 * (心)

(民國二十五年十二月十日)

調查地點	上旬		中旬		下旬	
	粗	細	粗	細	粗	細
陸園和	36,839	15,500	7,747	32,503	7,716	27,452
城業記	3,139	7,200	1,092	2,042	13,000	25,000
舞業	7,223	450	5,000	2,342	1,191	2,339
翠生	450	450	2,956	4,300	4,600	5,800
業源	450	450	445	4,436	2,753	4,594
週	4,100	2,956	610	610	850	1,100
誠	4,900	2,150	2,956	3,880	3,100	4,790
北	8,125	2,915	4,550	4,550	1,005	7,102
計	3,893	2,667	915	7,635	1,012	8,593
總	7,061	1,477	5,000	6,281	2,354	5,136
察	1,966	300	1,425	600	1,692	6,654
陸園和	21,544	300	1,425	2,354	286	4,000
城業記	34,825	5,414	8,000	1,338	1,338	300
舞業	12,576.5	57,564	23,845	54,694	25,900	130,679
翠生	19,507.9	172,730	185,373	185,373	185,373	185,373
業源						
週						
誠						
北						
計						
總						
察						

* 全前表

二皮毛 我國皮毛出口，向以天津為總紐。近年米以國外經濟衰落，出口銳減。民國二十五年，美國市場漸有轉機，日漢貿易未能圓滿解決，各國成米津大量吸收，於是皮毛市場大有供不應求之勢。

天津皮毛之供給，多來自內蒙、綏遠、寧夏、陝、甘、晉等省，去年以蒙古遭遇過雪災，更加以綏遠戰事，交通阻礙，來貨因以遲滯，但入本年春平子，又呈繁榮之現象。

三麵粉 天津麵粉廠原有多家，自申洋粉充斥市場後，津粉盡力抗爭，粉廠相率倒閉，現只存壽豐、福日生兩家，賴出品精良，尚能勉強維持。近年洋粉進口稅率增高，津粉輸入大減，但申粉仍源源而來，津粉尚不能與之並駕齊驅。麵粉銷路，除由本埠購用外，則轉售於北平、平綏沿

線及北寧沿線一帶。

四、棉布及棉紗 天津棉布及棉紗之供給，以由日本輸入者佔多數，其餘則為奉天各紗廠製造，天津各紗廠，因歷年虧蝕，資金缺乏，營業陷於極度衰微之境，各紗廠負責_人，咸認唯一出路，祇有出售一途，故於二十五年內，先後出售於日商者，有裕元、寶成、華新等三廠，國人自營者，只恒源北洋兩廠而已。棉布及棉紗銷路，遍及於華北各_省，而尤以河北之寶坻、高陽等縣為棉紗最大之銷場。

五、稻米 稻米運抵天津後，大部供奉天_省之食用，其來源除津市附近之海下及小站外，多來自上海、香港及東北支那等地。數年前洋米進口數量頗鉅，自洋米增稅後，其勢已大減，但港米暹羅米及仰光米等仍在津佔相當之地位。

六、蛋及蛋製品 天津蛋類之供給，以來自河南省為最多，其次則為冀魯等省。蛋運津後，除一部原形輸出外，餘則在津市各蛋場製為蛋黃、蛋黃白等區銷於日本、英、美等國，每年輸出數量，為數亦頗可觀。

以上各種商品，於運抵天津或於天津製造完了後，各倉庫遂為之收羅而儲存之。棉花之數量較多，且其面積龐大，絕非一二倉庫所能容納，故於每年秋後棉花上市時，各倉庫均以棉花之儲存為大宗。麵粉及稻米每日之交易頻繁，以集中儲存較為便利，故冀魯河壩一帶之倉庫，以接近東河壩米市，存米數量較多，甚且有專儲稻米者，如鐵貯棧是。麵粉之現貨交易市場，在金城銀行貨棧內，故金城銀行貨棧之進出諸項量亦多。各進出，洋行附設之倉庫，以進出口貨

物佔最大成分。進出口洋行多代理船行，能代貨抵津後，即卸入洋行倉庫，自較便利。

天津進出口洋行稍具規模者，不下百餘家，茲將其較大者表列如後，試就其業務觀之，與可知天津商品之動定狀態也。

天津主要進出口洋行一覽表

名稱	國籍	在津成立年份	進口商品	出口商品
怡和洋行	英	一八四三	五金、足頭、糖	糖類、皮毛、蛋類、甘
安利洋行	英	一九一八	五金、機械、糖	
仁記洋行	英	一八六四	五金、機械、足頭、麵粉、藥品、糖	皮毛、棉花、豬鬃、茶、豆
高林洋行	英	一八八二		皮毛、棉花、地毯、甘
普豐洋行	英	一九〇八	呢絨、布疋、五金、電料、糖	

德隆洋行	英	一九一七	洋酒, 檳榔, 肥皂	皮毛, 棉花, 山貨, 藥類
平和洋行	英	一八九六		皮毛, 棉花, 胡麻
隆茂洋行	英	一九〇二	檳榔, 五金, 顏料, 油, 布	棉花, 皮毛
泰孚公司	英	一九〇六		皮毛
新泰興洋行	英	一九〇三	五金, 檳榔, 酒, 粉, 办公用品	皮毛, 藥類, 蛋黃, 白
天祥洋行	英	一九二八		蛋黃及蛋類, 食品
和記洋行	英	一九二五		
鴻業公司	英	一九三〇	紙張, 五金	
瑞生隆有限公司	英	一九三一		羊毛, 駝毛
三井洋行	日	一九〇一	檳榔, 五金, 紙張, 糖, 毛織品	羊毛, 穀類, 藥類
三菱公司	日	一九一八	五金, 建築材料, 糖	肥料, 穀類
大倉洋行	日	一八八三	檳榔, 五金, 糖, 毛織品	羊毛, 穀類, 藥類

伊藤洋行	日本棉花株式会社	金山洋行	大澤洋行	隆盛洋行	東棉洋行	泰信洋行	三昌洋行	增田洋行	中國土產公司	禮和洋行	禪呂洋行
日	日	日	日	日	日	日	日	日	日	德	德
一九一四	一九一三	一九一三	一九一四	一九二五	一九二〇	一九一五	一九二一	一九二一	一九二一	一八四六	一八四六
棉花、羊毛及皮	棉花及羊毛	工業化學原料、糖、油、雜貨等	化學工業用品	棉花、羊毛、雜貨等	棉花、羊毛、雜貨等	棉花、羊毛、雜貨等	棉花、羊毛、雜貨等	棉花、羊毛、雜貨等	棉花、羊毛、雜貨等	五金、機械、鐵器、材料、建築材料、雜貨等	五金、機械等
拍柳花	棉花、羊毛等	棉花、花生、菜油、皮毛	皮毛	棉花	羊毛、製曲原料等	棉花、皮毛、雜糧等	油料、豆類、麻、羊毛等	棉花、皮毛等	皮毛、棉花、雜糧等	胡麻、桃仁、花生等	皮毛、棉花等

壁利洋行	公懋洋行	慎昌洋行	美最時洋行	興隆洋行	德義洋行	逸信洋行	天利柏士洋行	德享洋行	新民洋行	瑞德洋行	美記洋行
美	美	美	德	德	德	德	德	德	德	德	德
一九一六	一九一六	一九〇八		一八九八	一八八九	一九〇〇	一九二〇	一九二〇	一九二〇	一九一八	一九二一
汽車、無線電、照相	品、五金等	機械、鐵、化學用品、五金等	紙張、五金、足跡等	紙張等	紙張等	紙張等	五金、茶、四等	五金、茶、四等	化學工業原料、化妝品、紙張、顏料、五金	顏料、照相材料等	花生、蛋殼等
皮毛			皮毛、棉花、花生、藥、山貨等								雜糧、藥材等

*興隆洋行於歐戰後歸國自營。

克捷洋行	葉合洋行	寶達洋行	寶隆洋行	福家洋行	隆興洋行	鉅利洋行	利源洋行	克達洋行	古寶財洋行	寶維洋行	古亞洋行
比利時	荷蘭	波蘭	丹麥	瑞士	法	法	法	俄	俄	俄	美
一九一八	一九三一	一九二六	一九三二	一九二七	一九二二	一九三二	一九一八	一九一七	一九三二	一九三六	一九三〇
		呢絨布疋			藥材						
杏仁 藥殼 椰 花蛋 殼 椰	皮張	皮毛	油類 棉花 雜糧	棉花	藥材	蛋黃 白棉花 手 毛 地盤 桃仁 山化 骨 皮 毛 蛋 製 高 格	藥殼 氣 山 化 骨 皮 毛 棹 花 蛋 椰	皮 毛 山 化 骨 等	皮張 杏仁 桃仁 等	皮毛	皮毛

以上各洋行均為外人所經營者。至國人自營之進出口商行年未必有增加之趨勢。但與外商洋行相比較。仍望塵莫及。中國商權之被外人操縱。於茲亦可概見。茲再將中國主要之自營進出口商行列表如下：

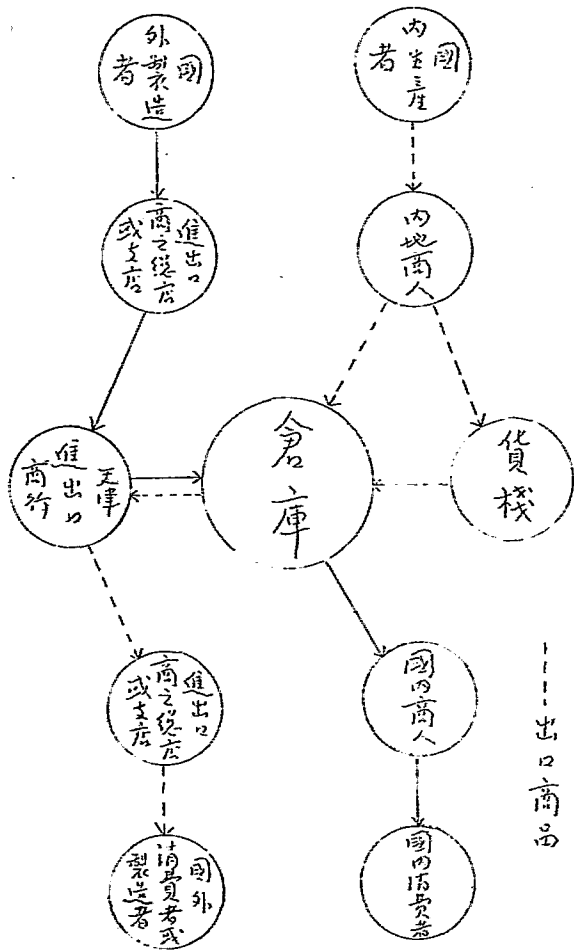
名稱	成立年份	進口商品	出口商品
捷利洋行	一九二七	紙張雜貨等	
興發豐進口商行	一九二〇	鋼鐵電料。機械等	
合記貿易公司	一九二三		地毯。蛋黃白等
華茂貿易公司	一九一九		地毯。蛋黃白等
德豐洋行	一九〇八		地毯。草帽。便。漆等
德記洋行	一九二六		絲綢類及蛋黃白等
恒隆洋行	一九二九	新聞紙雜貨等	石綿。頭髮等

亨通貿易有限公司	一九三三	五金、傢俬、化學用品等	皮革、花生及蛋製品等
利孚洋行	一九三三	紙製品、紙張、雜貨等	花生、蛋製品等
新昌公司	一九三二	棉布及絲織品等	
兆孚公司	一九二七	紙張、雜貨、汽油等	皮毛、棉花、蛋製品等

中國各進出口商行，亦有自備倉庫者，均為自儲貨物之用。且亦有寄存貨物，但為數甚少。其未附設倉庫之商行，則將進出口貨物存於外商洋行或船行之人倉庫內。國人自營之倉庫內儲存數量，年來亦有增加之趨勢。

上表所列各種進出口商品，進口貨物完全由外國船隻裝運來津；出口貨物除由北寧、平漢、津浦諸鐵路運輸外，則由民船或大車運津。近年來公路之修築較有進步，且兼有用汽車裝運者，但以汽車運費較昂，故汽車仍不能甚為日

大車相抗爭，且最近汽車商有鑒於此，紛紛減低運費，預料最近之將來，大車運輸業，將不能維持其舊觀矣。茲將商貨物之集散路線錄如左：



(七) 火障倉庫業與保險業及船行之關係

一、倉庫業與保險業

倉庫最可懼之危險為火災。故倉庫除自備防火器具外，同時對於建築物及寄託物，均須投保火險；因之倉庫業與保險業之關係，只強共不可分之聯繫。

倉庫保險，關於倉庫建築物方面者，由倉庫負繳納保險費之責任；寄託物則由寄託人負擔。元律各倉庫對於寄託物之保費，多一併計算於倉租內，由倉庫代為投保。保險之標的物，以是否易罹火災為標準；倉庫之建築適宜者，火抵保費較低；其中之寄託物亦可因而受低率保險之利益；寄託物價值之大小，其保險費之多少成正比例，價值高者，保費亦高，反之則亦低。

保險商與倉庫業者，一經締結有契約，則保險商常處於監督之地位，致倉庫業者對於寄託物之堆存，有時須受保險商之監督。在英國有所謂「一百尺保證」(100-foot Guarantee)之俗語，其意義乃指保險棉花與軋棉廠之間，夜常保持一百尺之反之隔離，倘倉庫不予以遵行，則保險商多不願承保。大體各倉庫對於保險棉花之堆存，亦常予以嚴密之注意，蓋棉花為最易着火之貨物，稍一不慎，即易四散受火災，故宜特別慎審具。

天津銀行業附說之倉庫，辦理寄託物及建築物之保險，多直接與銀行業有關之華商保險公司，然亦有向外籍保險公司投保者。華商保險公司多為天津市保險業同業公會會員，其名稱及資本額如下表所列：

天津市保險業同業 會會員一覽表

公司名稱	資本和額(元)	已繳資本(元)	成立年份
太平保險公司	五〇〇	三〇〇〇	民國十八年
安平保險公司	一〇〇〇	五〇〇	民國十五年
天一保險公司	五〇〇〇	二五〇〇	民國廿三年
中國保險公司	五〇〇〇	二五〇〇	民國二十年
四明保險公司	一〇〇〇	五〇〇	民國廿一年
永亨保險公司	一〇〇〇	五〇〇	民國廿一年
先施保險公司	一〇〇〇	一〇〇〇	民國四年
華泰保險公司	一〇〇〇	五〇〇	民國十七年
華信保險公司	五〇〇	二五〇	民國廿四年
華安保險公司	一〇〇〇	五〇〇	光緒卅二年

泰一保險公司

1,000

1,000

民國廿一年

華安保險公司

法幣 1,500

1,500

民國廿四年

聯華保險公司

1,000

500

民國廿四年

聯華保險公司

3,000

3,000

民國廿四年

亞細亞保險公司

500

500

民國二十一年

外資洋行經營之倉庫，多由本行代理之保險公司保險。茲將洋行多代理保險業，甚至一私洋行代理保險公司三家者。錄於外資保險公司摘其要者列表如次：

外資保險公司一二三表（以保費險者為限）

公司名	稱	代理機關	所屬屬籍	所在地
老公歲康乾保險公司		新茂洋行	英	英界中街
揚子保險公司		平和洋行	英	英界中街

皇家保險公司	太古洋行	英	英界中街
怡和洋行保險部	怡和洋行	英	英界中街
四海保險公司		英	法界十甫號路
南英保險公司		英	英界中街
保寧保險公司		英	英界中街
美亞保險公司		美	法界五號路
美豐保險公司		美	法界中街
北美洲保險公司		美	大法路
保泰水火保險公司		法	法界中街
Batavia Sea & Fire Insurance Co.	德華洋行	德	大法路
Atlas Assurance Co.	興隆洋行	德	大法路
瑞士保險公司		瑞	大法路

華商保險有限公司

行

特別一區

華商水火保險公司

行

大沽路

華商水火保險會社

增日洋行

日

日界外島街

橫濱海上水火保險會社

增日洋行

日

日界外島街

三井保險會社

三井洋行

日

日界外島街

三菱保險會社

三菱公司

日

法界二號路

震澤保險會社之保險，其限於火災，其保險金額視保險標
 的物是否易罹火災以定高低。棉花羊毛等，其保險費較高，
 雜質食糧等則較低；至於存於院內或官場上之貨物，則火災之
 機會較多，其保險費亦隨之而增大。天津保險業公會會員
 公司之大概趨於一致，惟於交際徵收時，其中視投保者與公
 司關係如何，酌予折扣。年來以中外各保險商競爭之激烈，

爭相加大其保險費之折扣率，最近各保險商甚且有按百
分之五十折扣者。

保險費之計算，通例以一千元為單位，其不足一千元者，
則照此比例計算之。倉庫保險費由數十萬至數百萬不等，不
是千元之個別保險，為例殊少。茲表列保險定價如次：

機房保險價目表（按每千元計算）

有危險貨			無危險貨			種類
三等	二等	頭等	三等	二等	頭等	等級
						城區價目
四五.〇〇	三二.七五	二二.五〇	三七.五〇	一八.七五	九.五〇	租界及特 別區價目
三〇.〇〇	二二.五〇	一五.〇〇	二五.〇〇	一二.五〇	六.二五	

投保之手續，依保險公司章程之規定，投保者須先將姓名或字號及地址門牌保本保期等項，據實詳報於保險公司，無論投保一月、一年或一年，均應投保人之自便。惟倉庫內寄託物之保險，則為逐日計算一次。倉庫業者將倉庫內寄託物，估計其價值，向保險公司投保，此均於每日下午行之；倘原來保險額為十萬元，當日進倉貨值三萬元，出倉貨值兩萬元，則保險額改為十一萬元；如第二日進倉貨值五萬元，出倉貨值六萬元，則投保額仍改為十萬元。保險公司計算保險費，亦按每日計算，積累計算年之。

進倉貨物，多由倉庫業者代為投保，除船貨外，甚少有寄託人自行保險者。

在貨物未投保之前，保險公司例派專員赴倉庫檢查貨物之品質價值等，其投保單上所填具者是否符合，以及有無虛偽填報情事，並對於倉庫內部之設備及貨物之堆存情形，一一檢查，甚至於瑣小事項如「不准吸煙」、「不准用火」等標語之貼掛與否，亦均注意及之。倘倉庫業者共保該公司之同，已有多年之交易，或兩者間為同一資本系統而有密切關係者，則此種繁瑣之手續，可以省去，一任倉庫業者之報告可已。倉庫業者為對社會託人樹立信譽計，多不肯故作虛偽之填報，而從中漁利也。

貨物既經投保，以保費單為主要憑證，單上註明保險標的物、價值、期限、及投保人應守之條款等，他若下列情事之一時，則保險單為無效。

一、倉庫之保險不嚴格遵守者

二、無論在損失發生前或發生後，如發現保險單之記載有

錯誤者；

三、保險標的物增加而未通知保險公司者；

四、在倉庫之能以範圍內之其他區域範圍內，而曾視危

險程度增加者；

五、關於倉庫之修理，繼續達十五日以上未得允許者；

六、如阻止取贖之押票，准予取贖，或收得抵押貨物出賣

通知而未立即通知保險公司者；

上列各種約款，保險公司對於倉庫業者以貨物抵押者

大都做如此之規定，並為防止保險業者計，不得不力求觀摩

之完備也。

二、倉庫業與船行

交通業之進步，促使倉庫業之發展，而倉庫業之發展，愈使交通業減少其發展之阻力。兩者互為因果。論者謂於水陸交通之中心區域，宜設倉庫，宜於貨物之旅徑，宜確論也。

天津水陸交通均極便利。此業於前二章中述及之。陸路交通如北平漢浦鐵路，倘有自運之儲貨廠，或貨物於抵達天津後，多暫時寄存於貨廠內，然後再轉移於其他倉庫或再行轉口。若輪船公司，自建倉庫者固亦不少。如國人經營之招商局，直隸輪船公司及北記輪船公司等；外人經營之怡和太古及日商各汽船管社等，均有自建或租用之倉庫，但無人倉庫設備之輪船公司，亦復不少。此等

船行。其載貨物運事，其多者存於碼頭各倉庫，於是倉庫與船行之間，乃有租定之契約者。

船行運貨物抵埠後，其搬運費用，則悉由船行自行負責。然船行與倉庫締結有契約時，則此種開支，可由倉庫代為支付。船行按載貨噸位數，每噸自倉庫八角至一元，以做一切開支之抵償。此種之五噸位錢。船貨入倉後，在兩星期內可不必繳納倉租，以倉租已包括於噸位錢中，自不必再重為繳納，故船行噸位錢者，實即船貨之倉租也。船貨之運後，在入倉兩星期內，倉庫亦可不負責，因船行按原之過，亦不負責，其期限尚未屆滿，無須再為重保之險。船貨之積存倉庫者，則實為各貨其一切手續，均照舊例辦理。

現在天津各倉庫，其共船行正式締結有契約者，只金
成銀行貨棧一家。全城貨棧在葛蘭橋東，近紅海河，船
隻停泊以及裝卸貨物，均甚便利也。

天津船行，自設公司或由其他洋行代理者，中外不下四十
餘家，其航行路線，分遠洋航線及沿海航線兩種。遠
洋航行之船舶，多停泊於大沽以外。沿海航行之船舶，
其吃水十二呎以下者，則可溯河直上，其航行路線可分南
北洋聯線、津汴線、連安線等。各輪船公司之船舶，大
部對八分一定之航線，但亦有視航運之需要，隨時變更其
航線者，不能一概而論也。

八 天津倉庫業之經營上諸問題

一 倉庫業之成本計算

中國各種新無企業，對於現代帳簿之組織，雖已略具規模，然對於成本計算問題，則多付諸闕如，爰則欲求合理化之經營，絕不能不將成本計算稍事忽略也。

倉庫業有類於此。此企業，對於成本計算，亦極重要，惜我國各倉庫外此，此問題特為注意者，為數極少，殊為憾事。天津之各倉庫成立之歷史甚短，更難提及成本問題，茲所論者，不過就其實際情形，姑加以理論之分析耳。

甲 保管業務之成本計算

倉庫業之成本計算，當先將保管業務及其他附屬

業務予以區別，惟天津各倉庫之附屬業務，未入其萌芽時期，且其種類亦不一致，故就保管業務言之。

構成保管業務成本之主要因素，為下列兩項：

一、設備費

二、營業之費用

以下分別予以說明。

設備費為維持及利用保管設備之一切費用，如建築物、倉房及其他以保管為目的之設備等是。倘建築物由租用而來者，亦一并包括在內。其主要之費目如次：

1. 建築物之折舊；

2. 建築物之保險費；

3. 租用倉庫之租金；

4 稅捐；

5. 修繕費；

6. 投資於保管業務金額之利息。

投資利息所以計入者，蓋以投資者若不以此資本建
設倉庫，而投於其他方面，自可得相當之利益，故於計
算成本時，亦應將此種費目列入。倘倉庫係租用，則可
以租金一員以代替折舊；至於修繕費之支出與否，須視租
用倉庫者其建築物之所有人之間所定契約如何而決定。
如倉庫係自建，則修繕費支出，必須加入計算，保險
費亦應由倉庫自理，而租用倉庫之保險，向例由倉
庫所有人負責也。

在設備費外，支行保管業務之一切費用，均為營業

費。屬於營業費之諸費目如左：

1. 薪工及膳食費 凡倉庫從業員之薪工、酬勞金

以及膳食等費均居之。

2. 事務費 當心、燃料、文具以及郵票等費均居之。

3. 警衛費 為不在庫之善長及管理、警衛人員為

不可少者，此等開支亦為營業費之一，如更夫門

警等之薪工等均居之。

4. 廣告費

5. 稅捐 建築物之稅捐屬於設備費科目，其他如所

得稅營業稅等，則須歸於營業費。

6. 臨時費 臨時發生之必要支拂居之。

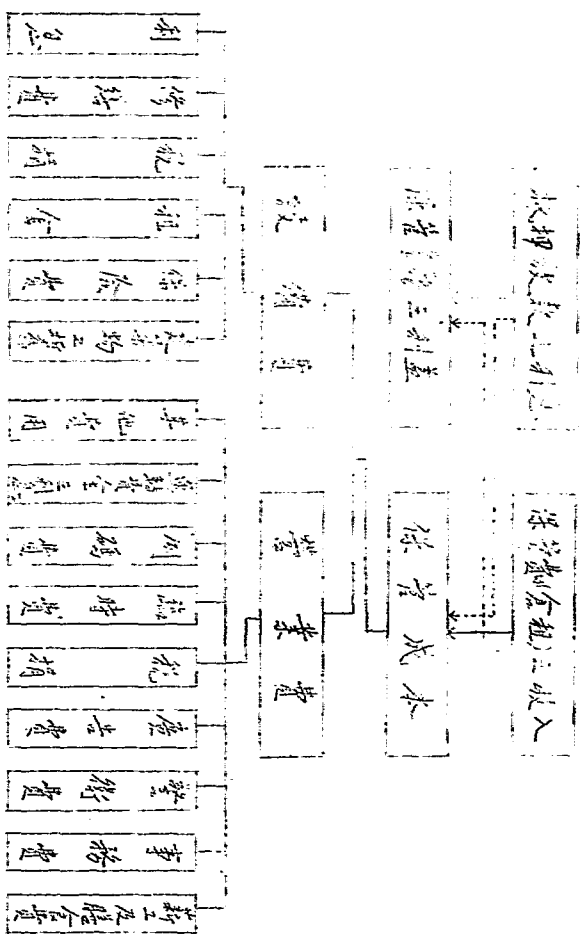
7. 倒碼費 倉庫內搬移等託物之費用居之。

8. 運轉資金之利息 保管費(倉租)多於月未或
寄託物出倉時繳收，此為維持倉庫日常中之營業
，須有若干運轉資金。此種資金之利息，應計入
去費目。

9. 其他費用 其不屬於上述諸費目之營業間支如
律費、車馬費、以及其他種種開支均係之。

保管業務之成本，要不在上述諸項，其在是皆此種費用者，
自以倉租為最大之成本。但就其來源之階級觀之，在天津各
倉庫中，保費之倉庫租金不足數上項成本外，其餘
在雜項不足之保費，其在是皆其設備費用，故只求在倉
租收入上，謀取贏利，殆不可能。因之抵押放款之利息，遂
為倉庫業經營之主要成本。茲圖解如後：

保業業務成本流圖

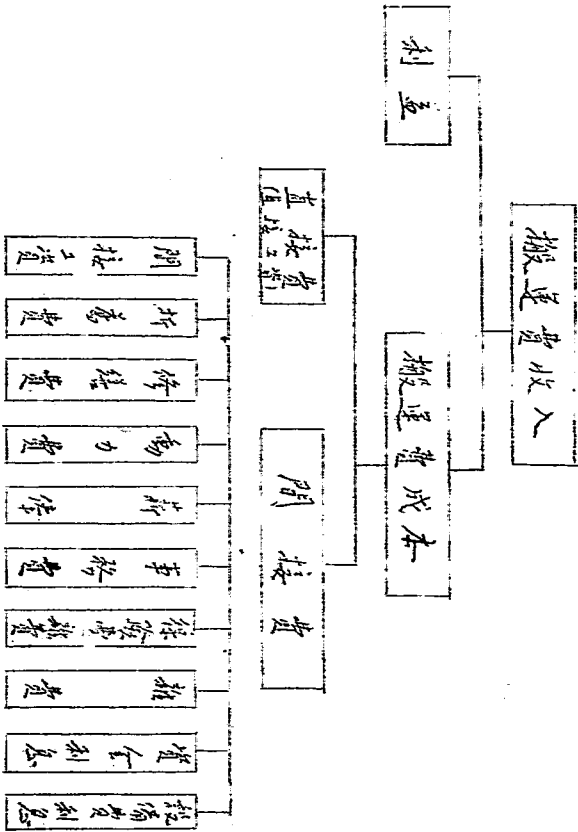


乙. 搬運費成本計算

天津各倉庫，其搬運費之收入，多歸自成貨不同之腳行所得，在倉庫之收入中，只佔一小部分（即腳力回扣），故其成本計算，無多事闡述之必要。

雖然，搬運業務在倉庫營業範圍內，之其次於保管而位相當重要之地位，各國倉庫業均以搬運費與保管費（不倉租）同列為倉庫收入之主要支柱，故特將其成本構成之系統如後：

搬運費成本系統圖



二 建築及設備

倉庫業之最要特徵，為其固定資本之龐大，因之亦缺乏融通性。通例近代倉庫資產之構成，固定資產當佔百分之八十以上，而流動資產不過只佔百分之十至二十之間。誠以倉庫之主要任務，為保管貨物，非有龐大之面積、堅固之建築以及完善之設備，不能克盡其職能也。

倉庫之建築如何，影響其保管能力者至大，故近來各國倉庫多為耐火建築，突一進步之現象。

天津各倉庫之建築，除舊日些些棧外，類多寬大堅固，其中尤以各銀行自建之倉庫，如中國銀行倉庫、浙江興業銀行倉庫及大陸銀行倉庫等，在建築上均趨近代化，故其存貨亦較他倉庫為多。租界之倉庫除金城銀行

倉庫外，一般較自建者稍遜。

倉庫之形式，無論自建抑或租用，多係二、三層樓房，四層者則較少。蓋為搬運貨物便利計，最宜向之建築物，殊不相宜。倉庫之容積及其所佔之面積，頗不一致；其容積之計算，向例多以棉花包數為單位，因棉花為各倉庫主要貯託物，且每包之容積，亦均大致相同，因而成為倉庫業者計算倉庫容積之單位。然此種計算，元欠精確，故最近各倉庫則改以立方尺計。

倉庫有建有晒台者，以備貯託人曝曬等物之用，等託物中如棉花羊毛等，尤為因水分太多，須稍加曝曬。晒台之設備，則便利於等託人者殊多。但以沿海河碼頭一帶，地價特昂，如倉庫專為晒台而擴充面積，則所費不貲，故晒台多利用倉庫最上之一層。

倉庫四部，為便於存儲之物之保管計，常中分為若干區，其劃分方法，多以 A B C D …… 或甲乙丙丁 …… 等中外字代表之。茲將天津各倉庫之建築之情形，表列如次：

天津各倉庫之積及容積表

倉庫名稱	所有庫數	面積	容積
大陸銀行第一二倉庫	十庫	十畝餘	一六〇萬立方尺
大陸銀行第三倉庫	五庫	四畝餘	四七萬立方尺
大生銀行倉庫	四庫	一畝餘	棉花一萬三千餘石
上海銀行倉庫	一	二畝餘	棉花七十餘石
中國銀行倉庫	二十二間	六畝五分	一〇〇萬立方尺
中國實業銀行貨棧	一	五畝	棉花三萬石

中國實業銀行第二號棧

三畝

棉花一萬五千包

和 泰棧

十畝

棉花六萬餘包

和 興三倉庫

四庫

三畝餘

棉花一萬包

交通銀行倉庫

三庫

一畝餘

棉花四萬包

河北省銀行總庫

八庫

二畝餘

棉花四萬包

河北省銀行分庫

四庫

一畝餘

棉花二萬餘包

金城銀行貨棧

十六庫

十三畝五分

九九萬八千五方尺
平台三萬方尺

浙江興業銀行貨棧

六庫

七畝餘

五〇萬七千五方尺

華業銀行倉庫

六庫

三畝

棉花一萬餘包

除倉庫建築物外，其他設備，在天津各倉庫殊為簡陋，且其保管業務，有同等重要地位之搬運工作，未採

於脚行手中，倉庫勿須再從事於搬運其之設備，故在
銀行所設之倉庫，略備小車、跳板及木梯等，即敷應
用。若進出口洋行，多備有運貨汽車，以便於貨物買
賣之後，入倉或出倉之用。然此不能即認為倉庫之設
備，只不過該洋行之搬運器具而已。

三、從業員及勞動者

倉庫營業之發展與否，固有關於建築物之堅固以吸
收存貨，而倉庫從業員之經營能力如何，對於倉庫業
業亦有莫大之關係。

天津倉庫業之興起，不過只十餘年之歷史，各倉庫
對於從業員之訓練，自難完善。銀行附設之倉庫其

從業人員多由銀行直接委派，大都設主任一人，以下副為
會計、出納及管棧等職員，其經副理人選，則多由銀行經
副理兼任。然此並不能一概而論，各倉庫之組織，彼
此間亦不無差異。從業員人數，亦視倉庫經營範圍
之大小而定，最多者有達五十人以上者，最少者亦不過
十人左右。其兼職除薪俸所得外，復由倉庫供給膳
宿，年終則按銀行職員待遇，發給酬勞金若干。而
倉庫之額外收入，如落地錢、雜項及土米土麵等之折
價中之一部或全部，亦多由倉庫職員按等級分配之。

關於倉庫職員之工作，如一般情形論，多作如
次之分配：

1. 主任 多由銀行經理直接委派，總理倉庫對由

對外一切事宜。

2. 會計

關於倉庫各種賬簿之登錄，收發存出入之編制等，由會計負責其責。會計人數普通由一人至三人。倉庫如分內外帳房時，則復有內帳房會計及外帳房會計之分。

3. 出納

出納負責收付現款之責，其人數視倉庫之大小而定多寡。

4. 跑街

專司接洽存貨及於攬主顧之責，故担任此職者，對於天津各商號之情況，頗頗熟悉，且需富於交際力並能吃苦耐勞，否則難於勝任也。

5. 管棧

關於貨物儲存地之分配，以及檢定貨物品質

質等事，例應由管機負其責。管機之數，有每庫設一人者，亦有二人司數庫者。

6. 司庫 司庫職能皆機辦理倉房內一切事務，每一倉庫多自三人至十餘人不等。

7. 庫丁 或名爲庫子，庫役，專司收存計數之責。

8. 看磅 看磅人員，有由倉庫自設者，亦有由脚行代理者，司貨物秤量之責。

除以上職工外，其專司搬運工作者，則爲自成集團之脚行，凡天津各碼頭之搬運工作，大部爲彼等操縱之，不得其詳可，不能悉其工作。此種特殊情形，已具有數十年之歷史，茲簡述其史跡：

天津自開埠後，沿河兩岸次第興建碼頭，於是天津

附近貧民，多到碼頭作搬運工作，時日相沿，其搬運費
格較老者，遂優然以首領自居，他人敢再求工作，不得
不求之於其門下。庚子之役，洋人被殺之風甚熾，據云
有法工部局某洋員，以段姓脚行之力得免於難。事畢
後，該洋員為酬謝段姓脚行之見，乃特准其獨霸法租
界之搬運工作，他人不得攪奪。現在善通所稱「段頭」，
即係指段姓脚行而言。

英租界之脚行，亦有其特殊之系統，一級商人稱三為新
脚行，新脚行亦有首領一人，指縱指揮一切。此外，河北三條
石為一三條，河東成一三條，均特別三三及持一三三而變，則亦
事為新舊脚行之勢力範圍，但近年來以車站為中心而
持別三三為一三三之脚行，又自成一系統矣。

脚行對於所在地之主管官署，例有若干三報功。其報功
節或按季按月秘密繳送。其數額元有若干，以兩方得
美如深，頗確得如。除對於主管官署繳納外，尚隨
終共應領之稅捐若干，亦例，以免受其干擾。此中隨聲
重之，局外人難窺其全豹也。

脚行總首領三下，尚有小首領若干，負責各落領道子
搬運工作之責，亦各有其勢力範圍，彼此互不侵犯。
例如甲倉庫之搬運工作，為趙姓脚行所擔任，則錢姓
脚行不得參與，否則亦引起械鬥。各倉庫中，脚行
亦常派人守候，以便隨時供應。其搬運工具，如大車小
車等，有係自備，有係臨時租用者；搬運脚力費，魏縣雜
之遠近，各種貨品，均有一定之價目，并將魏縣脚力費列

表如次：

棉花搬運脚力表（以法租界萬國橋東房起點）

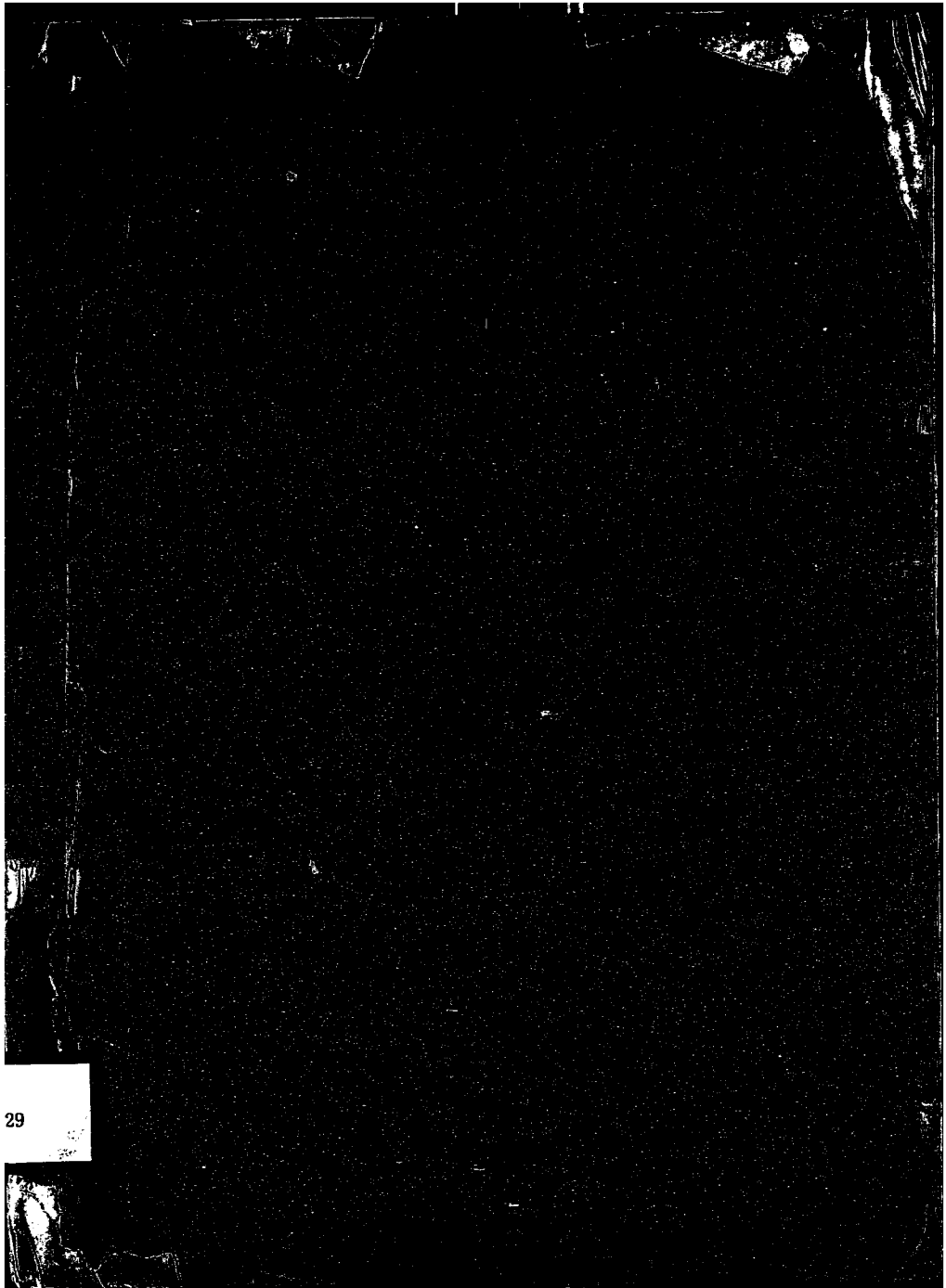
運送地點	脚力費(元)	運送地點	脚力費(元)
法租界	0.08	恒源紗廠	0.24
英租界	0.10	華新紗廠	0.30
特別二區	0.09	寶成紗廠	0.30
意租界	0.10	裕大紗廠	0.35
日租界	0.10	新東站	0.27
大連碼頭	0.10	西車站	0.27
三北碼頭	0.10	上船	0.03
裕元紗廠	0.20	新貨廠	0.15
北洋紗廠	0.20		

上表係以法租界萬國橋東為起點者，在特別三層一帶其脚力費與此稍有差異，茲仍以棉花為例：

運送地點	脚力費(元)	運送地點	脚力費(元)
法租界	〇.〇七五	恒源紗廠	〇.二〇〇
英租界	〇.〇九五	北洋紗廠	〇.二三〇
特別一區	〇.一二〇	華新紗廠	〇.二三〇
車站	〇.〇九五	裕文紗廠	〇.二六〇
裕元紗廠	〇.二〇〇	寶成紗廠	〇.二六〇

脚力費之條附：例由貨主担任，由倉庫預為墊付，但亦有由貨主直接交付於脚行者。脚行收到脚力費，並不全數付給實際之搬運人，而復從中加以剝削。即以麵粉為例，由碼頭至倉庫每兩袋脚力銅元四枚，脚行付給

搬運者只按一袋一枚計算，此種剝削行為，乃中國醫方
動界之污點，其積習已深，難一時去除身心。



29