

二十五年 度

全 國 專 科 以 上 學 校
新 生 考 選 狀 况

教 育 部 統 計 室 編

(二 十 六 年 三 月)



例 言

1. 二十五年度全國專科以上學校新生考選狀況統計，係賡續二十四年度編製，材料來源，則根據各校之填報，除停招及未報招考新生者外，填報者共計八十二校，佔全國專科以上學校數百分之八十。

2. 本編內容除列重要插圖外，第一編為說明，第二編為統計表，統計表復分為四部份：1. 新生投考與取錄之比較 2. 取錄新生狀況 3. 取錄新生主要各科之成績 4. 歷年度取錄新生科別之比較。

3. 各總表之編製方法，係根據大量觀察，關於數量之分析，則有百分數，平均數，中位數，衆數，四分位數，及標準差等，以資比較。

4. 本編由國民政府主計處 教育部統計室負技術上一切責任，關於材料徵集事項則受教育部之指導監督。

0274
221.51 / 811-8
~~160352~~

二十五年 度

全國專科以上學校新生考選狀況統計

目 錄

插圖

1. 最近歷年度取錄新生科別之演變
2. 本年度取錄新生各科總平均之次數分佈



說明.....1—10

統計表

I. 新生投考與取錄之比較

1. 各科之比較.....1—2
2. 各類學校之比較.....1—2

II. 取錄新生狀況

3. 學校類別.....3—4
4. 科別.....3—4
5. 新生類別.....5—6
6. 籍貫.....5—6
7. 學歷.....7—8
- 8.-9. 取錄二十四年度全國高中畢業生人數(附比較).....7—9

III. 取錄新生主要各科之成績

- A. 10. 各科及總平均成績之分析比較.....10
- B. 11.-20. 各科及總平均之次數分佈及分析.....11—20
11. 黨義.....11—12

12. 國文	13—14
13. 外國文	15—16
14. 歷史	17—18
15. 地理	19—20
16. 數學	21—22
17. 物理	23—24
18. 化學	25—26
19. 生物	27—28
20. 總平均	29—30

IV. 歷年度取錄新生科別之比較

21. 科別人數及百分比	31—32
22. 科別比率及位次	33—34

圖1. 最近數年度全國專科以上學校取錄新生科別之演變
(參看統計表 21. 及 22.)

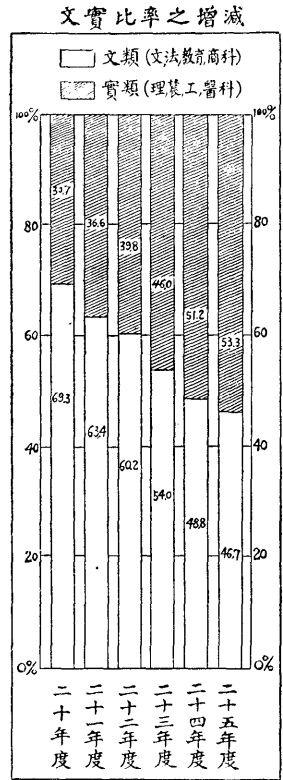
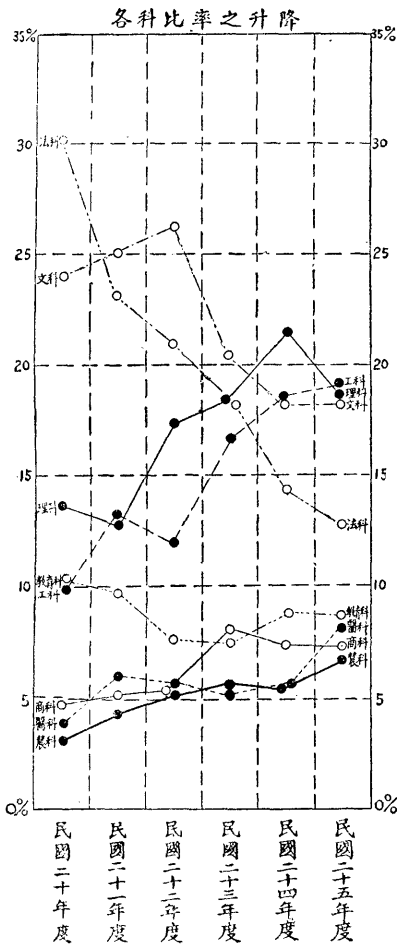
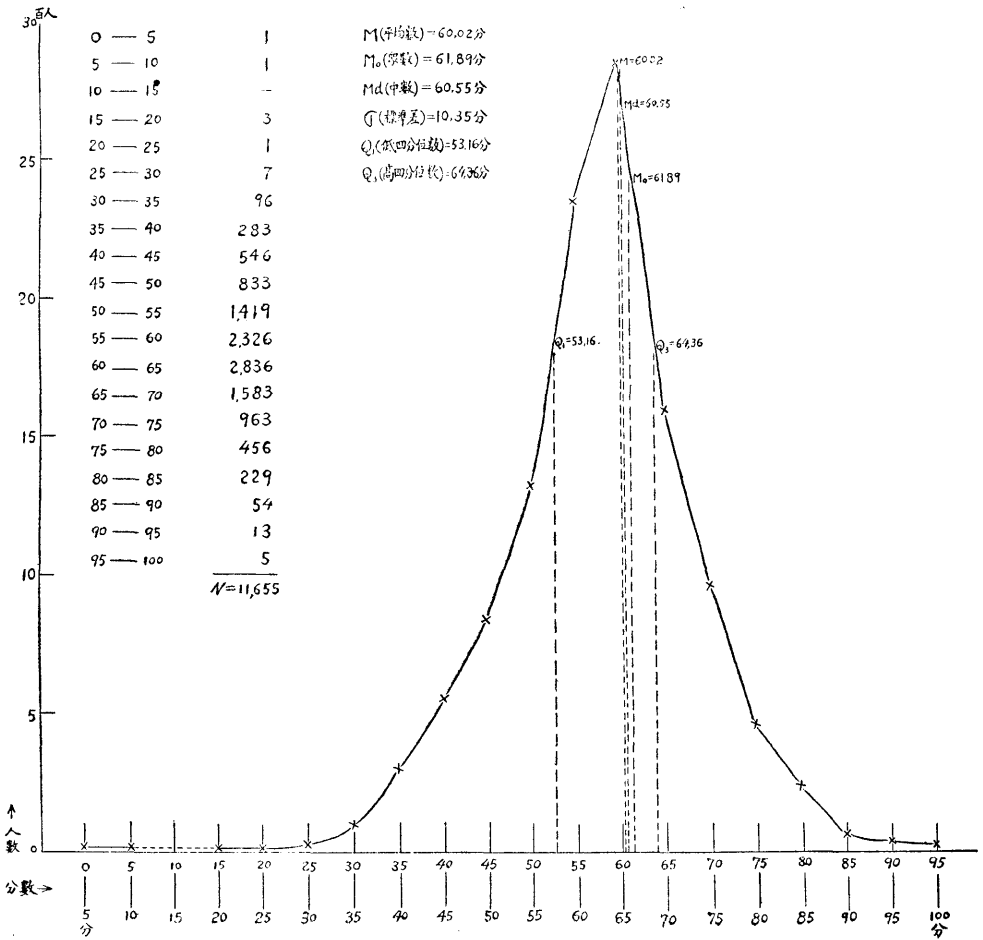


圖2. 二十五年
全國專科以上學校
取錄新生各科總平均成績次數之分布





說 明

二十五年度 全國專科以上學校新生考選狀況統計 說明

(參看統計圖表)

全國專科以上學校，二十五年度新生考選狀況，根據統計之結果，可分為四部：(一)投考與取錄之比較；(二)取錄新生狀況；(三)取錄新生各科及總平均之成績分析比較；(四)最近數年度取錄新生科別之演變。茲分別敘述如下：

(一)投考與取錄之比較 茲分為(1)各科投考與取錄之比較，(2)各類學校投考與取錄之比較兩項敘述之。

(1)各科投考與取錄之比較 全國投考新生共計六萬一千七百餘人，取錄一萬一千七百餘人，取錄佔投考百分比為一九·〇，即取錄約佔投考總數五分之一。(投考取錄之名數，均有重複情形，惟二十年度以後，全國大學專科一年級生註冊人數，均在一萬一千人左右。)其中實類(理，農，工，醫科)投考人數為三萬五千餘人，取錄六千二百餘人，約佔投考百分比之一七·七，文類(文，法，教育，商科)投考共計二萬六千六百餘人，取錄五千四百餘人，佔投考百分比之二〇·四。故實類取錄機遇較文類為少。

又實類之中理科投考一萬二千三百餘人，取錄二千一百九十餘人，佔投考百分比之一七·八；農科投考四千九百餘人，取錄七百八十餘人，佔投考百分比之一六·〇；工科投考一萬三千八百餘人，取錄二千二百五十餘人，佔投考百分比之一六·一；醫科投考四千零四十餘人，取錄九百七十餘人，佔投考百分比之二四·〇。

文類之中，文藝投考一萬零三百五十餘人，取錄二千一百餘人，佔

投考百分之二〇·六；法科投考九千七百六十餘人，取錄一千四百九十餘人，佔投考百分之一五·三；教育科投考三千六百七十餘人，取錄九百八十餘人，佔投考百分之二六·八；商科投考二千八百餘人，取錄八百三十餘人，佔投考百分之二九·六。

故全國各科取錄新生佔投考人數之比率，以商，教，醫，文四科爲大，均在百分之二十以上，理，工，農次之，而以法科爲最小，此乃受部令限制之結果也。

(2)各類學校投考與取錄之比較 國立專科以上學校投考新生共計三萬七千七百餘人，取錄四千六百餘人，佔投考百分之一二·二（大學投考三三，四四六八，取錄三，九五三八，佔投考百分之一一·八；學院投考二，一八四八，取錄三四八八，佔投考一六·〇人；專科學校投考二，一一二八，取錄三〇一八，佔投考百分之一四·三人）；省立專科以上學校投考八千六百四十餘人，取錄二千二百五十餘人，佔投考百分之二六·一（大學投考五，八七〇八，取錄一，四七〇八，佔投考二五·〇人；學院投考一，七一九八，取錄四七八八，佔投考百分之二七·八；專科學校投考一，〇五九八，取錄三〇九八，佔投考百分之二九·二人）；私立專科以上學校投考一萬五千二百餘人，取錄四千八百餘人，佔投考百分之三二·〇（私立大學投考一〇，一七三八，取錄三，二三〇八，佔投考三一·八；學院投考四，一八七八，取錄一，一九五八，佔投考百分之二八·六；專科學校投考八四七八，取錄四一三八，佔投考百分之四八·七）；部立及視同公立專科投考一八九八，取錄四十五人，佔投考百分之二三·八。

故全國各類專科以上學校取錄與投考之比較，私立各校取錄機遇最多，省立者次之，部立及視同公立者又次之，而以國立各專科以上學校取錄機遇爲最少。

(二)取錄新生狀況 茲分爲科別，學歷，類別，籍貫，及取錄二十四年度全國高中畢業生人數等項敘述如下：

(1)科別 取錄新生之科別，分爲文，實兩類，文類共取錄五千四百餘人，佔取錄總人數百分之四六·七；實類共取錄六千二百餘人，佔百分之五三·三。

文類之中，文科取錄二千一百餘人，佔百分之一八·二；法科取錄一千四百餘人，佔百分之一二·八；教育科取錄九百八十餘人，佔百分之八·五；商科取錄八百三十餘人，佔百分之七·二。

實類之中，理科取錄二千一百餘人，佔取錄總人數百分之一八·八；農科取錄七百八十餘人，佔百分之六·八；工科取錄二千二百餘人，佔百分之一九·三；醫科取錄九百七十餘人，佔百分之八·四。

故取錄各科之比率，實類較文類爲多。兩類之中，工科取錄比率居第一位，理科第二位，文科第三位，法科第四位，教育科第五位，醫科第六位，商科第七位，農科居第八位。

(2)學歷 取錄新生學歷，可分爲六種：一爲曾畢業於國立高中者（國立大學學院專科附設之高中）共計五一五人，佔百分之四·七；二爲曾畢業於省立高中者共計二，三三七人，佔百分之三〇·四；三爲市立高中者，共計四一二人，佔百分之三·八；四爲聯立及縣立高中者共計三三八人，佔百分之三·一；五爲曾畢業於私立高中者五，三二八人，佔百分之四八·六；六爲曾畢業於同等學校（師範學校及職業學校）及同等學力者共計一，〇〇三人，佔百分之九·四，故全國專科以上學校本年度新生學歷之比率，以來自私立高中者爲最多，省立者次之，同等學校及同等學力者又次之，國立高中者爲較少，市立者更少，縣立及聯立者爲最少。

(3)類別 取錄新生類別可分爲正式生，旁聽生，特別生，試讀生

及其他蒙藏備取生等。

正式生共計一萬一千一百餘人，佔百分之九六·三，其中男性九千二百餘人，佔取錄男生總額百分之九六·三，女性一千九百餘人，佔取錄女生總數百分之九六·六。

旁聽生共計一〇四人(男八一人，女二三人)，佔百分之〇·九。

特別生共計一四二人(男一二五人，女一七人)，佔百分之一·二。

試讀生共計七七人(男六〇人，女一七人)，佔百分之〇·七。

其他類各生共計一〇三人(男九四人，女九人)，佔百分之一〇·九。

故全國專科以上學校取錄新生之類別，以正式生為最多，旁聽，特別，試讀等生均甚少。

(4)籍貫 取錄新生之籍貫人數，以江蘇(一，八九二人)，廣東(一，八五三人)，河北(一，一九九人)，浙江(一，〇二五人)，等四省為較多；其次為四川(七一〇人)，湖南(五七七人)，福建(五五四人)，山東(五四一人)，安徽(五一〇人)，河南(四九五八人)，山西(四七七人)；再次為湖北(三二三人)，江西(三一二人)，遼甯(二三八人)等三省；再次為廣西(一四九人)，雲南(一一七人)，陝西(八三人)，吉林(七九人)，貴州(六七人)，等五省；而以察哈爾(三四人)綏遠(二五人)，黑龍江(二四人)，甘肅(二二人)，為較少；熱河(一二人)，蒙古(五人)，為最少，其餘西康，甯夏，青海，新疆，西藏等省區為數尤少，甚至無有，故全國專科以上學校以後取錄新生對於邊遠省區標準似宜寬大。

(5)取錄二十四年度高中畢業生 在本年度取錄新生一萬一千六百餘人中，其為二十四年度高中及同等學校畢業者，共計七千三百餘人，佔取錄總數百分之六三·五，其餘百分之三六·五為二十四年度以前高中畢業生。此二十四年度升學高中畢業生之分析，男性共計五千九百餘

人，佔該年度升學總人數百分之八二·〇七，女性一千三百餘人，佔百分之一七·九三。

二十四年度高中畢業生升學於全國專科以上學校者，計升入國立各校共計二千九百六十餘人，佔升學總人數百分之四〇·二，公立各校三十餘人，佔百分之〇·五，省立各校一千六百二十餘人，佔百分之二二·一，私立各校共計二千七百四十餘人，佔百分之三七·二。

又從二十四年度高中畢業生升學之總人數中分析其學歷，並加以比較。則曾畢業於國立高中者共計二八九人（男二三五人，女五四人），佔升學總人數百分之三九·八；曾畢業於省立高中者共計二，一九八人（男一，八八一，女三一七），佔百分之三〇·二七；曾畢業於市立高中者三一八人（男二五一，女六七），佔百分之四·三八；曾畢業於聯立或縣立高中者共計二二一人（男一九三，女二八），佔百分之四·〇五；曾畢業於私立高中者共計三，七四六（男三，〇二二，女七二四），佔百分之五一·五六；其同等學校畢業及同等學力者共計四九人（男三七八，女一一二），佔百分之六·七五。

故全國專科以上學校取錄二十四年度高中畢業生，以國立各校取錄之比率較多，（佔百分之四〇·二），私立次之（佔百分之三七·二）省立（佔二二·一）者又次之，而以公立者為較少（佔百分之〇·五）。又其高中畢業學校則以私立（佔百分之五一·五七）為最多，省立（佔百分之三〇·二七）次之，同等學校及同等學力者（佔六·七五）又次之，市立（佔四·三八），國立（佔三·九八）者又次之，而以縣立及聯立者為較少（佔百分之三·〇五）。

至於取錄二十四年度高中畢業生與該年度全國高中畢業生人數之比較，亦有可得而言者焉。

查二十四年度全國高中及同等學校畢業生人數現因填報未全，不能

確定，惟估計約爲一萬八千餘人。其升入全國專科以上學校者，其比率以國立高中者爲多，升學人數佔畢業人數百分之八六·三；私立者次之，佔百分之七〇·〇；省市立者又次之，佔百分之五八·一；縣立或聯立高中又次之，佔百分之二七·六；而以同等學校及同等學力者爲最少，僅佔百分之七。

全國高中升學之比率，如將同等學校及同等學力者併入計算，則爲百分之四〇·九，如不在內計算，則爲百分之六二·八。換言之，其未升入專科以上學校者，如將同等學校及同等學力在內計算，則爲百分之五九·一，約爲五分之三；如不在內計算，則爲百分之三七·二，約爲五分之二。按高中學生大抵趨重升學一途，今未升學者，竟佔畢業總人數五分之二，各中等學校對於升學及不能升學之學生應如何分別適應其需要，誠爲當今中等教育方面之一重大問題也。

(三) 取錄新生各科及總平均之成績分析 全國專科以上學校，本年度考選新生之科目，其主要者約有九種即黨義，國文，外國文，數學，物理，化學，歷史，地理，生物等是也。其取錄成績之平均數 M (Mean)，中位數 M_d (Median)，衆數 M_0 (Mode)，低四分位數 Q_1 (lower quartile)，高四分位數 Q_3 (upper quartile)，標準差 σ (sigma)，(standard deviation)，及其比較分述如下：

(1) 黨義成績 全國平均分數爲六一·〇九分，中位數爲六二·二九分，衆數爲六二·四五分，低四分位數爲五二·五二分，高四分位數爲七一·一七分，標準差爲一四·二五分。

(2) 國文成績 平均分數爲五九·六一分，中位數爲六一·五五分，衆數爲六二·七五分，低四分位數爲五四·六四分，高四分位數爲九六·八八分，標準差爲一五·一〇分。

(3) 外國文成績 平均分數爲五七·六五分，中位數爲五九·五〇

分，衆數爲六一·九七分，低四分位數爲四六·〇二分，高四分位數爲六五·一二分，標準差爲一六·九五分。

(4)數學成績 平均分數爲五九·三一分，中位數爲六一·三〇分，衆數爲六二·五二分，低四分位數爲四五·八七分，高四分位數爲七四·一七分，標準差爲一八·一〇分。

(5)物理成績 平均分數爲六一·〇九分，中位數爲六二·九八分，衆數爲六二·五八分，低四分位數爲四九·九六分，高四分位數爲七四·〇八分，標準差爲一八·一〇分。

(6)化學成績 平均分數爲六〇·〇〇分，中位數爲六二·〇二分，衆數爲六二·四一分，低四分位數爲五一·六七分，高四分位數爲七一·六〇分，標準差爲一七·七〇分。

(7)歷史成績 平均分數爲五七·四八分，中位數爲五九·〇三分，衆數爲六一·八七分，低四分位數爲四六·九一分，高四分位數爲六八·一六分，標準差爲一六·六〇分。

(8)地理成績 平均分數爲六〇·七五分，中位數爲六一·八五分，衆數爲六二·三四分，低四分位數爲五一·九二分，高四分位數爲七三·一〇分，標準差爲一四·七〇分。

(9)生物學成績 平均分數爲五四·七九分，中位數爲五七·六一分，衆數爲六一·七九分，低四分位數爲四一·七二分，高四分位數爲六六·六九分，標準差爲一五·五五分。

(10)各科總平均成績 平均爲六〇·〇〇分，中位數爲六〇·五五分，衆數爲六一·八九分，低四分位數爲五三·一六分，高四分位數爲六四·三六分，標準差爲一〇·三五分。

(11)各科成績比較 由上各科比較，平均分數在六十分以上者，只黨義，物理，地理，化學四科，其餘各科平均分數均在六十分以下，而

生物學平均分數只五四·七九分，在各科中為最小，故該科成績最差。

又各科中位數均在五十分以上，衆數均在六十分以上，低四分位數均在二十五分以上，高四分位數將近七十五分者有黨義，物理，地理，化學，數學，等科，故全國專科以上學校取錄新生之一般水準尚高。

再從各科標準差觀察，則知各科程度之是否整齊，按標準差數值愈大者愈不整齊。數學之標準差竟達二八·一〇分，在各科中為最大，故該科成績最不整齊。其標準差稍小者為物理（一八·一〇分），化學（一七·七〇分），外國文（一六·九五分），再小者為歷史，（一六·六〇），生物（一五·五五），而地理（一四·七〇），黨義（一四·二五）之標準差比較雖小，但仍在十分以上，故各科程度不可即言整齊。此為僅就取錄各生成績而言，如就全部投考生成績觀察，則其程度之不整齊，更可想見矣。

就全國專科以上學校取錄新生之成績觀察，其程度之參差如此，今後改進辦法，在消極方面，各專科以上學校，似應提高取錄水準，在積極方面，各中等學校，似宜設法，充實教學內容與改進教學方法。

（四）最近數年度取錄新生科別之演變 自二十年度起全國專科以上學校，取錄新生，均能表現提倡理，農，工，醫，等實科，限制文，法，教，商等文科之趨勢，分述如下：

（1）實文兩類新生比率之增減 二十年度，實類（包含理，農，工，醫）取錄新生佔取錄總人數百分之三〇·七，文類（包含文，法，教，商）佔六九·三；二十一年度，實佔百分之三六·六，文佔百分之六三·四；二十二年度，實佔百分之三九·八，文佔百分之六〇·二；二十三年度，實佔百分之四六·〇，文佔百分之五四·〇；二十四年度，實佔百分之五一·二，文佔百分之四八·八；二十五年，實佔百分之五三·三，文佔百分之四六·七。故二十四，二十五兩年度，實類新生

之比率均較文類爲多，若高等教育施政方針，對於實科之提倡，文類之限制，再繼續推進兩年，則至民國二十七年度時，全國專科以上學校在校生之比率，實類即可超過文類矣。

(2) 歷年各科新生比率及位次之演變 二十年度法科新生佔百分之三〇·一，居第一位；文科佔二四·〇，居第二位；理科佔一三·八，居第三位；教育科佔一〇·五，居第四位；工科佔一〇·〇，居第五位；商科佔四·七，居第六位；醫科佔三·九，居第七位；農科佔三·〇，居第八位。

二十一年度，文科新生佔百分之二五·二，居第一位；法科佔二三·二，居第二位；工科佔一三·三，居第三位；理科佔一二·九，居第四位；教育科佔九·九居第五位；醫科佔六·〇，居第六位；商科佔五·一，居第七位；農科佔四·四，居第八位。

二十二年度，文科新生佔二六·二，居第一位；法科佔二一·〇，居第二位；理科佔一七·三，居第三位；工科佔一二·〇，居第四位；教育科佔七·七，居第五位；醫科佔六·〇，居第六位；商科佔五·一，居第七位；農科佔四·四，居第八位。

二十三年度，文科新生佔百分之二〇·四，居第一位；理科佔一八·四，居第二位；法科佔一八·一，居第三位；工科佔一六·八，居第四位；商科佔八·〇，居第五位；教育科佔七·五，居第六位；農科佔五·七，居第七位；醫科佔五·一，居第八位。

二十四年度，理科新生佔百分之二一·六，居第一位；工科佔一八·六，居第二位；文科佔一八·二，居第三位；法科佔一四·四，居第四位；教育科佔八·九，居第五位；商科佔七·三，居第六位；農科佔五·五，居第七位；醫科佔五·五，居第八位。

二十五年，工科新生佔百分之一九·三，居第一位；理科佔一八

• 八，居第二位；文科佔一八·二，居第三位；法科佔一二·八居第四位；教育科佔八·五，居第五位；醫科佔八·四，居第六位；商科佔七·二，居第七位；農科佔六·八，居第八位。

由上各科觀察，自二十年度起至本年度止，實類各科技率增加，其位次之變更，工科由五位而四位三位二位而一位，理科由三位四位一位而二位，醫科由七位六位八位復至六位，農科常起伏於七位八位之間；至於文類各科技率減少，法科由一位二位三位而四位，文科由二位一位而三位，教育科由四位五位六位而五位，商科由六位五位而七位。

故各科新生比率增加位次上升最顯著者，爲工，理兩科，比率減少位次降低最顯著者，爲法科，文科，其他農，醫之增加及教商比率之減少，均似有維持現狀之旨趣。

以上各點爲全國專科以上學校二十五年度考選新生狀況，及歷年取錄新生科別演變之趨勢也。

統計表

I. 二十五年 度 全 國 專 科

表 1. 各 科 新 生 投

	總 計	實	
		合 計	理
投 考	*61,786	35,086	12,311
取 實 數	*11,742	6,240	2,190
錄 百 分 比 (估 投 考)	19.0	17.7	17.8

備考： *未定科系者在內。

表 2. 各 類 學 校 新 生

	總 計	國 立				公 立
		合 計	大 學	學 院	專 科	專 科
投 考	61,786	37,742	33,446	2,184	2,112	189
取 實 數	11,742	4,602	3,953	348	301	45
錄 百 分 比 (估 投 考)	19.0	12.2	11.8	16.0	14.3	23.8

以上學校新生考選狀況 考與取錄之比較

類			文					類
農	工	醫	合計	文	法	教育	商	
4,911	13,815	4,049	26,625	10,357	9,767	3,679	2,822	
788	2,252	974	5,430	2,118	1,491	985	836	
16.0	16.1	24.0	20.4	20.6	15.3	26.8	29.6	

投考與取錄之比較

省 立 (市立在內)				私 立			
合計	大學	學院	×專科	合計	大學	學院	專科
8,648	5,870	1,719	1,059	15,207	10,173	4,187	847
2,257	1,470	478	309	4,838	3,230	1,195	413
26.1	25.0	27.8	29.2	32.0	31.8	28.6	48.7

II. 全國專科以上學校二

表 3. 各類學校取錄

	總計	國立				公立
		合計	大學	學院	專科	專科
實數	11,742	4,602	3,953	348	301	45
百分比	100.0	39.2	33.7	3.0	2.5	0.4

表 4. 各科取錄新生

	總計	實	
		合計	理
實數	*11,742	6,204	2,190
百分比	100.0	53.3	18.8

備考： *未定科系者在內，百分比不在內計算。

十五年度取錄新生狀況

新生人數及百分比

省 (市立 [*] 在內) 立				私 立			
合 計	大 學	學 院	專 科	合 計	大 學	學 院	專 科
2,257	1,470	478	309	4,838	3,230	1,195	413
19.2	12.5	4.1	2.6	41.2	27.5	10.2	3.5

之 人 數 及 百 分 比

類				文 類			
農	工	醫	合 計	文	法	教 育	商
788	2,252	974	5,430	2,118	1,491	985	836
6.8	19.3	8.4	46.7	18.2	12.8	8.5	7.2

表 5. 全 國 專 科 以 上 學 校 二

	總 計			正 式 生		
	總 數	男	女	合 計	男	女
總 計	*11,625	9,585	2,016	11,175	9,225	1,950
國立專科以上學校	*4,513	3,848	641	4,320	3,705	615
公立專科學校	45	45	—	45	45	—
省立專科以上學校	2,262	1,904	358	2,220	1,866	354
私立專科以上學校	4,805	3,788	1,017	4,590	3,609	981
百 分 比	100.00	82.62	17.38	96.33	79.52	16.81

備考： *未分在內，百分比不在內計算。

表 6. 全 國 專 科 以 上 學 校 二

校 別	合 計	江 蘇	浙 江	安 徽	江 西	福 建	廣 東	廣 西	湖 南	湖 北	四 川	西 康	貴 州	雲 南
總 計	*11,625	1,892	1,025	516	312	554	1,853	140	577	323	710	—	67	117
國立專科以上學校	*4,513	777	447	169	116	129	633	54	177	113	380	—	33	26
公立專科學校	45	7	5	2	3	2	11	1	1	—	2	—	—	—
省立專科以上學校	*2,262	186	104	114	65	37	349	27	209	30	25	—	6	26
私立專科以上學校	*4,802	922	469	225	128	386	860	67	190	181	303	—	28	29
百 分 比 (總計)	100.00	16.71	9.06	4.51	2.76	4.90	16.37	1.32	5.10	2.85	6.27	—	0.59	1.03

備考： *未分報數在內，百分比不在內計算。

十五年度取錄新生之類別

旁聽生			特別生			試讀生			其他		
合計	男	女	合計	男	女	合計	男	女	合計	男	女
104	81	23	142	125	17	77	60	17	103	94	9
62	51	11	11	10	1	17	11	6	79	71	8
—	—	—	—	—	—	—	—	—	—	—	—
3	2	1	7	6	1	12	10	2	20	20	—
39	28	11	124	109	15	48	39	9	4	3	1
0.90	0.71	0.19	1.23	1.08	0.15	0.66	0.51	0.15	0.88	0.80	0.08

十五年度取錄新生之籍貫

遼甯	吉林	黑龍江	河北	河南	山東	山西	陝西	甘肅	甯夏	綏遠	察哈爾	熱河	青海	新疆	蒙古	西藏
238	79	24	1,199	495	541	474	83	22	—	25	34	12	—	—	5	—
57	28	9	457	199	283	104	27	17	—	16	23	4	—	—	4	—
1	—	—	4	1	5	—	—	—	—	—	—	—	—	—	—	—
109	27	7	291	161	80	271	22	—	—	5	7	5	—	—	—	—
71	24	8	447	134	173	99	34	5	—	4	4	3	—	—	1	—
2.10	0.70	0.21	10.59	4.37	4.78	4.19	0.73	0.19	—	0.22	0.30	0.11	—	—	0.04	—

表 7. 全 國 專 科 以 上 學 校 二

	總 計			國 立 高 中 業 畢			省 立 高 中 業 畢		
	總 數	男	女	合 計	男	女	合 計	男	女
總 計	*11,625	9,044	1,889	515	417	98	3,337	2,846	491
國立專科以上學校	*4,513	3,843	641	378	310	68	1,814	1,598	216
公立專科學校	45	45	—	3	3	—	10	10	—
省立專科以上學校	*2,262	1,901	356	51	38	13	887	742	145
私立專科以上學校	*4,805	3,255	892	83	66	17	626	496	130
百 分 比	100.0	82.7	17.3	4.7	3.8	0.9	30.4	25.9	4.5

備考： *未分報數在內，百分比不在內計算。

表8. 全 國 專 科 以 上 學 校 二 十 五 年 度 取 錄 二

	總 計			國 立 高 中 業 畢			省 立 高 中 業 畢		
	總 數	男	女	合 計	男	女	合 計	男	女
總 計	7,367	6,065	1,302	366	312	45	2,203	1,886	317
國立專科以上學校	2,961	2,540	421	289	253	36	1,187	1,055	132
公立專科學校	36	36	—	2	2	—	7	7	—
省立專科以上學校	1,626	1,374	252	35	26	9	668	556	112
私立專科以上學校	2,744	2,115	629	40	31	9	341	268	78
百 分 比	100.00	82.33	17.67	4.97	4.24	0.73	29.90	25.60	4.30

十五年 度 取 錄 新 生 之 學 歷

市 立 高 中 畢			聯 立 或 縣 立 高 中 畢			私 立 高 中 畢			同 等 學 校 或 同 等 學 力		
合 計	男	女	合 計	男	女	合 計	男	女	合 計	男	女
412	336	76	338	296	42	5,328	4,360	968	1,003	789	214
229	191	38	161	147	14	1,593	1,354	243	305	243	62
2	2	—	4	4	—	25	25	—	1	1	—
69	61	8	79	73	6	923	799	124	248	188	60
112	82	30	94	72	22	2,783	2,182	601	449	357	92
3.8	3.1	0.7	3.1	2.7	0.4	48.6	39.8	8.8	9.4	7.4	2.0

十四年度高中及同等學校之畢業生人數

市 立 高 中 畢			聯 立 或 縣 立 高 中 畢			私 立 高 中 畢			同 等 學 校 及 同 等 學 力		
合 計	男	女	合 計	男	女	合 計	男	女	合 計	男	女
319	252	67	222	195	28	3,763	3,039	724	493	381	112
176	147	29	102	87	15	1,050	876	174	157	122	35
2	2	—	3	3	—	22	22	—	—	—	—
54	46	8	63	60	3	678	590	88	128	96	32
83	57	30	55	45	10	2,013	1,551	462	208	163	45
4.33	3.42	0.91	3.03	2.65	0.38	51.08	4,125	9.83	6.69	5.17	1.52

表9. 全國專科以上學校二十五年度新生考選
取錄二十四年度全國高中畢業生人數及其比較

學校類別	1. 取錄新生 (二十四年度高中畢業者為限)	2. 全國高中 畢業人數	3. 全國高中畢業生升入全國專科以上學校之百分比 (1)÷(2)	4. 全國高中畢業生未升入全國專科以上學校者	
				人數 (2)-(1)	百分比 100-(3)
國立高中	366	424	86.3	58	13.7
省市立高中	2,522	4,342	58.1	1,820	41.9
縣聯立高中	223	806	27.6	583	72.4
△私立高中	3,763	5,379	70.0	1,616	30.0
同等學校及同等學力	493	9,609	5.1	9,116	94.9
總計	{ × 7,376 6,874	{ × 20,560 10,951	{ × 35.9 62.8	{ × 13,184 4,077	{ × 64.1 37.2

備考： × 同等學校及同等學力者不在內計算。

(2) 二十四年度數字未報齊全，此為根據以前統計之估計數字。

同等學校係指高級職業及師範學校而言。

△未備案學校不在內。

表 10. 二十五年 度
全國專科以上學校取錄新生各科成績之分析比較
(單位為分數)

學 科	M (平均數)	Md (中位數)	M ₀ (衆 數)	Q ₁ (低四分 位 數)	Q ₃ (高四分 位 數)	σ (Sigma 標準差)	備 考
黨 義	61.45	62.29	62.45	52.52	71.17	14.25	65校材料
物 理	61.09	62.98	62.58	49.96	74.08	18.10	82校材料
地 理	60.75	61.85	62.34	51.92	73.10	14.70	82校材料
化 學	60.00	62.02	62.41	51.67	71.60	17.70	82校材料
國 文	59.61	61.55	62.75	54.64	66.88	15.10	80校材料
數 學	59.31	61.30	62.52	45.87	74.17	28.10	69校材料
外 國 文	57.65	59.59	61.97	46.02	65.12	16.95	81校材料
歷 史	57.48	59.03	61.87	46.91	68.16	16.60	82校材料
生 物	54.79	57.61	61.79	41.72	66.69	15.55	82校材料
總 平 均	60.02	60.55	61.89	53.16	64.36	10.35	82校材料

表 11. 全國專科以上學校二十

校 別	總 計	0 分	1 分至 5 分未滿	5 分至 10 分未滿	10 分至 15 分未滿	15 分至 20 分未滿	20 分至 25 分未滿	25 分至 30 分未滿	30 分至 35 分未滿	35 分至 40 分未滿	
總 計	8,300	—	—	2	8	13	42	92	220	266	
國立	{ 合計	3,286	—	—	1	3	7	24	65	107	143
	{ 大學	2,714	—	—	—	2	3	21	55	77	111
	{ 學院	309	—	—	1	1	—	1	6	13	16
公立各專科	{ 專科	263	—	—	—	—	4	2	4	17	16
	{ 合計	45	—	—	—	—	1	1	1	5	10
省立	{ 合計	2,152	—	—	1	3	5	9	21	57	73
	{ 大學	1,469	—	—	—	—	3	4	12	35	46
	{ 學院	422	—	—	1	3	2	5	8	19	16
私立	{ 專科	261	—	—	—	—	—	1	3	11	
	{ 合計	2,817	—	—	—	2	—	8	5	51	40
	{ 大學	1,743	—	—	—	—	—	1	1	8	17
	{ 學院	762	—	—	—	2	—	5	—	23	8
私立	{ 專科	312	—	—	—	—	—	2	4	20	15
	{ 合計	8,300	—	—	2	8	13	42	92	220	266
總 計	M(平均數) = 61.45分; Md(中位數) = 62.29分; M ₀ (衆數) = 62.45分;										

五年度取錄新生之黨義成績

40分至45分未滿	45分至50分未滿	50分至55分未滿	55分至60分未滿	60分至65分未滿	65分至70分未滿	70分至75分未滿	75分至80分未滿	80分至85分未滿	85分至90分未滿	90分至95分未滿	95分至100分
471	514	888	947	1,499	1,040	953	555	458	215	86	31
182	219	451	451	478	341	311	222	178	59	31	13
149	178	381	388	372	300	269	183	147	48	17	13
13	19	28	32	62	24	23	26	22	9	13	—
20	22	42	31	44	17	19	13	9	2	1	—
9	5	5	3	—	3	1	1	—	—	—	—
134	181	247	292	454	252	191	99	71	39	14	9
93	121	185	200	337	175	121	54	47	23	5	8
27	40	31	65	73	45	40	25	10	5	7	—
14	20	31	27	44	32	30	20	14	11	2	1
146	109	185	210	567	444	450	233	209	117	41	9
67	81	95	138	352	281	303	132	141	91	30	5
34	8	48	30	182	126	126	84	57	22	5	2
45	20	42	33	33	37	21	17	11	4	6	2

Q_1 (低四分位數) = 52.52分; Q_3 (高四分位數) = 71.17分; σ (標準差) = 14.25分。

表 12. 全國專科以上學校二十

校 別	總 計	0 分	1 分至 5 分未滿	5 分至 10 分未滿	10 分至 15 分未滿	15 分至 20 分未滿	20 分至 25 分未滿	25 分至 30 分未滿	30 分至 35 分未滿	35 分至 40 分未滿
總 計	11,306	1	4	10	61	118	140	174	277	363
國立	{ 合計	4,221	1	4	10	55	112	109	134	209
	{ 大學	3,649	—	4	10	52	106	93	111	182
	{ 學院	309	—	—	—	2	1	8	16	8
	{ 專科	263	1	—	—	1	5	8	7	15
公立各專科	45	—	—	—	3	3	7	5	1	1
省立	{ 合計	22,33	—	—	—	1	1	16	11	66
	{ 大學	1,454	—	—	—	1	1	13	6	62
	{ 學院	470	—	—	—	—	—	2	3	4
	{ 專科	309	—	—	—	—	—	1	2	—
私立	{ 合計	4,807	—	—	—	2	2	8	24	75
	{ 大學	3,230	—	—	—	2	2	8	24	58
	{ 學院	1,177	—	—	—	—	—	—	—	17
	{ 專科	400	—	—	—	—	—	—	—	—
總 計	M(平均數) = 59.61分; Md(中位數) = 61.55分; M ₀ (衆數) = 62.75分;									

五年度取錄新生之國文成績

40分至45分未滿	45分至50分未滿	50分至55分未滿	55分至60分未滿	60分至65分未滿	65分至70分未滿	70分至75分未滿	75分至80分未滿	80分至85分未滿	85分至90分未滿	90分至95分未滿	95分至100分
610	710	1,170	1,335	2,175	1,546	1,115	726	405	221	98	47
310	352	497	445	707	449	292	208	104	60	19	9
283	324	420	368	611	409	247	175	81	34	18	9
8	5	33	44	58	28	31	27	15	19	1	—
19	23	44	33	38	12	14	6	8	7	—	—
2	—	2	4	14	2	1	—	—	—	—	—
123	150	269	284	499	284	228	118	75	42	17	5
89	98	188	171	331	154	153	68	44	24	13	4
23	38	53	76	93	62	46	27	19	16	4	1
11	14	28	37	75	68	29	23	13	2	—	—
175	208	402	602	955	811	594	400	225	119	62	33
134	179	307	458	616	577	368	200	104	55	32	22
41	29	70	100	240	172	168	147	84	50	25	8
—	—	25	44	99	62	58	53	37	14	5	3

Q_1 (低四分位數) = 54.64分; Q_3 (高四分位數) = 66.88分; σ (標準差) = 15.10分。

表 13. 全國專科以上學校二十

校 別	總 計	0 分	1 分至 5 分未滿	5 分至 10 分未滿	10 分至 15 分未滿	15 分至 20 分未滿	20 分至 25 分未滿	25 分至 30 分未滿	30 分至 35 分未滿	35 分至 40 分未滿
總 計	11,598	12	16	51	89	147	198	270	365	439
國立	合計	4,559	8	11	42	48	93	107	130	194
	大學	3,987	2	9	25	35	86	91	170	158
	學院	309	—	—	—	—	—	5	7	4
	專科	263	6	2	17	13	7	11	16	14
公立各專科	45	—	—	—	1	—	2	3	1	6
省立	合計	2,255	2	3	4	27	71	45	70	94
	大學	1,476	—	2	—	2	12	22	31	60
	學院	470	2	1	4	24	16	16	23	18
	專科	309	—	—	—	1	3	7	16	16
私立	合計	4,739	2	2	5	13	23	44	67	112
	大學	3,235	1	2	5	6	16	34	60	90
	學院	1,178	1	—	—	7	7	10	7	22
	專科	326	—	—	—	—	—	—	—	1
總 計	M(平均數) = 57.65分; Md(中位數) = 59.50分; M_0 (衆數) = 61.97分;									

五年度取錄新生之外國文成績

40分至45分未滿	45分至50分未滿	50分至55分未滿	55分至60分未滿	60分至65分未滿	65分至70分未滿	70分至75分未滿	75分至80分未滿	80分至85分未滿	85分至90分未滿	90分至95分未滿	95分至100分
801	1,063	1,281	1,187	1,855	1,118	991	729	536	286	126	38
385	519	519	433	594	382	329	274	199	92	37	5
325	469	471	382	546	336	292	237	155	83	33	5
45	34	33	27	19	28	13	30	34	5	3	—
15	16	15	24	29	18	24	7	10	4	1	—
2	4	6	4	5	2	3	2	4	—	—	—
169	202	243	193	416	224	178	111	66	43	19	5
101	136	159	142	288	172	124	81	43	18	13	4
40	46	48	34	48	31	32	23	14	18	2	—
28	20	36	17	80	21	22	7	9	7	4	1
245	338	513	557	840	510	481	342	267	151	70	28
158	256	375	438	496	348	308	183	198	102	52	24
76	69	124	96	246	113	145	111	56	43	15	3
11	13	32	23	98	49	28	48	13	6	3	1

Q_1 (低四分位數) = 46.02分; Q_3 (高四分位數) = 65.12分; σ (標準差) = 16.95分。

表 14. 全國專科以上學校二十

校 別	總 計	0 分	1 分至 5 分未滿	5 分至 10 分未滿	10 分至 15 分未滿	15 分至 20 分未滿	20 分至 25 分未滿	25 分至 30 分未滿	30 分至 35 分未滿	35 分至 40 分未滿
總 計	7,268	—	3	10	26	44	121	177	278	355
國立	(合計)	3,155	—	3	9	18	36	82	128	237
	大學	2,726	—	1	—	4	21	59	104	212
	學院	207	—	—	—	2	—	2	—	29
	(專科)	222	—	2	9	12	15	21	24	19
公立各專科	—	—	—	—	—	—	—	—	—	—
省立	(合計)	1,194	—	—	—	4	1	10	16	40
	大學	915	—	—	—	4	1	6	14	36
	學院	279	—	—	—	—	—	4	2	4
	(專科)	—	—	—	—	—	—	—	—	—
私立	(合計)	2,991	—	—	1	4	7	29	33	73
	大學	2,146	—	—	1	3	5	8	14	37
	學院	418	—	—	—	—	2	16	18	23
	(專科)	355	—	—	—	1	—	5	1	13
總 計	M(平均數) = 57.48分; Md(中位數) = 59.03分; M_0 (衆數) = 61.87分;									

五年度取錄新生之歷史成績

40分至45分未滿	45分至50分未滿	50分至55分未滿	55分至60分未滿	60分至65分未滿	65分至70分未滿	70分至75分未滿	75分至80分未滿	80分至85分未滿	85分至90分未滿	90分至95分未滿	95分至100分
554	629	800	780	1,212	726	589	383	322	151	84	15
351	345	396	323	415	266	150	115	78	21	7	1
289	321	344	308	395	262	144	81	40	9	5	1
46	—	23	2	6	—	6	32	37	11	2	—
16	24	20	13	14	4	—	2	1	1	—	—
—	—	—	—	—	—	—	—	—	—	—	—
86	120	139	127	246	121	79	60	52	21	22	2
72	95	103	92	181	84	60	43	39	19	20	2
14	25	36	35	65	37	19	17	13	2	2	—
—	—	—	—	—	—	—	—	—	—	—	—
117	164	265	330	551	339	360	208	192	109	55	12
68	119	200	276	442	263	272	136	141	80	31	6
21	13	25	24	63	37	53	38	34	18	6	4
28	32	40	30	46	39	35	34	17	11	18	2

Q_1 (低四分位數) = 46.91分; Q_3 (高四分位數) = 68.16分; σ (標準差) = 16.60分。

表 15. 全國專科以上學校二十

校 別	總 計	0 分	1 分至 5 分未 滿	5 分至 10 分未 滿	10 分至 15 分未 滿	15 分至 20 分未 滿	20 分至 25 分未 滿	25 分至 30 分未 滿	30 分至 35 分未 滿	35 分至 40 分未 滿	
總 計	3,913	—	—	1	2	17	47	48	102	145	
國立	合計	1,596	—	—	1	1	17	40	39	40	49
	大學	1,512	—	—	1	1	17	40	39	40	49
	學院	84	—	—	—	—	—	—	—	—	—
	專科	—	—	—	—	—	—	—	—	—	—
公立各專科	45	—	—	—	—	—	—	—	—	—	
省立	合計	863	—	—	—	1	—	5	6	19	23
	大學	729	—	—	—	1	—	3	5	17	22
	學院	134	—	—	—	—	—	2	1	2	1
	專科	—	—	—	—	—	—	—	—	—	—
私立	合計	1,409	—	—	—	—	—	2	3	43	73
	大學	899	—	—	—	—	—	—	1	25	31
	學院	205	—	—	—	—	—	—	—	—	—
	專科	305	—	—	—	—	—	2	2	18	42
總 計	M(平均數) = 60.75分; Md(中位數) = 61.85分; M ₀ (衆數) = 62.34分;										

五年度取錄新生之地理成績

40分至45分未滿	45分至50分未滿	50分至55分未滿	55分至60分未滿	60分至65分未滿	65分至70分未滿	70分至75分未滿	75分至80分未滿	80分至85分未滿	85分至90分未滿	90分至95分未滿	95分至100分
190	274	396	458	746	479	407	236	189	120	50	6
76	105	141	169	301	237	150	99	71	41	17	—
76	105	143	167	299	237	141	69	55	24	9	—
—	—	—	2	2	—	9	30	16	17	8	—
—	—	—	—	—	—	—	—	—	—	—	—
2	—	1	4	14	7	5	6	4	2	—	—
44	73	87	86	179	112	81	59	41	32	11	4
41	57	75	68	144	97	71	51	33	31	9	4
3	16	12	18	35	15	10	8	8	1	2	—
—	—	—	—	—	—	—	—	—	—	—	—
68	96	165	199	252	123	171	72	73	45	22	2
33	50	101	149	186	85	114	34	48	26	14	2
—	3	10	21	44	22	35	31	18	15	6	—
35	43	54	29	22	16	22	7	7	4	2	—

Q_1 (低四分位數) = 51.92分; Q_3 (高四分位數) = 73.10分; σ (標準差) = 14.70分。

表 16. 全國專科以上學校二十

校 別	總 計	0 分	1 分至 5 分未滿	5 分至 10 分未滿	10 分至 15 分未滿	15 分至 20 分未滿	20 分至 25 分未滿	25 分至 30 分未滿	30 分至 35 分未滿	35 分至 40 分未滿
總 計	9,742	48	55	56	174	165	276	252	388	357
國立	〔合計	4,068	8	30	30	64	94	117	123	162
	大學	3,501	5	23	24	56	75	108	110	148
	學院	309	—	—	—	—	—	—	1	—
	專科	258	3	7	6	8	19	9	13	14
公立各專科	45	—	—	—	—	—	1	2	4	6
省立	〔合計	1,949	2	18	20	78	41	53	61	98
	大學	1,235	—	15	19	36	32	33	40	62
	學院	405	2	3	1	28	7	8	12	15
	專科	309	—	—	—	14	2	12	9	21
私立	〔合計	3,684	38	7	6	32	30	105	66	91
	大學	2,408	43	3	4	27	17	69	43	75
	學院	1,005	4	4	2	5	13	36	23	15
	專科	276	—	—	—	—	—	—	—	1
總 計	M(平均數) = 59.31分; Md(中位數) = 61.30分 M ₀ (衆數) = 62.52分;									

年度取錄新生之數學成績

10分至45分未滿	45分至50分未滿	50分至55分未滿	55分至60分未滿	60分至65分未滿	65分至70分未滿	70分至75分未滿	75分至80分未滿	80分至85分未滿	85分至90分未滿	90分至95分未滿	95分至100分
549	664	796	768	1,240	791	872	562	650	397	285	397
253	352	359	313	385	299	244	199	290	197	151	214
241	324	332	271	353	251	187	152	250	151	121	151
—	1	7	21	15	33	44	36	31	42	28	50
12	27	20	21	17	15	13	11	9	4	2	13
6	8	7	4	2	2	2	1	—	—	—	—
94	111	121	180	259	164	147	119	94	71	48	93
54	74	85	140	166	132	95	75	50	39	24	30
19	24	26	22	26	16	26	37	29	26	15	51
21	13	10	18	67	16	29	7	15	6	9	12
196	193	309	271	594	326	479	243	266	129	86	90
134	120	197	201	376	231	342	164	144	74	40	31
38	61	81	68	175	78	112	67	81	51	35	24
24	12	31	2	43	17	25	12	41	4	11	35

Q_1 (低四分位數) = 45.87分; Q_3 (高四分位數) = 74.17分; σ (標準差) = 28.10分;

表 17. 全國專科以上學校二十

校 別	總 計	0 分	1 分至 5 分未滿	5 分至 10 分未滿	10 分至 15 分未滿	15 分至 20 分未滿	20 分至 25 分未滿	25 分至 30 分未滿	30 分至 35 分未滿	35 分至 40 分未滿	
總 計	7,082	3	12	18	64	85	135	184	238	274	
國立	{ 合計	3,160	—	1	6	40	41	65	86	106	128
	{ 大學	2,753	—	1	5	39	41	59	76	95	118
	{ 學院	229	—	—	—	—	—	1	2	2	
	{ 專科	178	—	—	1	1	—	6	9	9	8
公立各專科	45	—	4	1	3	3	1	1	2	—	
省立	{ 合計	1,572	3	2	5	7	11	31	35	42	64
	{ 大學	902	2	—	4	6	10	8	12	16	25
	{ 學院	389	1	2	1	1	1	7	11	12	27
	{ 專科	281	—	—	—	—	—	16	12	14	12
私立	{ 合計	2,305	—	5	6	14	30	38	62	88	82
	{ 大學	1,568	—	2	4	11	22	25	49	74	68
	{ 學院	701	—	3	2	3	8	13	13	14	14
	{ 專科	36	—	—	—	—	—	—	—	—	—
總 計	M(平均數) = 61.09分; Md(中位數) = 62.98分; M_0 (衆數) = 62.58分;										

五年度取錄新生之物理成績

40分至45分未滿	45分至50分未滿	50分至55分未滿	55分至60分未滿	60分至65分未滿	65分至70分未滿	70分至75分未滿	75分至80分未滿	80分至85分未滿	85分至90分未滿	90分至95分未滿	95分至100分
361	400	552	648	949	827	688	515	441	317	218	153
165	183	230	286	357	361	312	242	234	143	105	69
149	170	202	260	317	312	252	194	186	126	89	62
1	2	13	15	21	92	47	29	37	13	11	6
15	11	15	11	19	20	13	19	11	4	5	1
12	1	4	4	1	2	2	2	—	2	—	—
80	81	111	157	229	184	124	117	90	81	63	55
39	37	63	103	158	109	75	72	48	57	34	24
22	41	28	42	39	34	28	30	8	20	14	20
19	3	20	12	32	41	21	15	34	4	15	11
104	135	207	201	362	280	250	154	117	91	50	29
74	109	140	159	211	220	158	87	71	53	22	9
30	26	67	41	150	57	82	60	43	33	25	17
—	—	—	1	1	3	10	7	3	5	3	3

Q_1 (低四分位數)=49.96分; Q_3 (高四分位數)=74.08分; σ (標準差)=18.10分。

表 18. 全國專科以上學校二十

校 別	總 計	0 分	1 分至 5 分未 滿	5 分至 10 分未 滿	10 分至 15 分未 滿	15 分至 20 分未 滿	20 分至 25 分未 滿	25 分至 30 分未 滿	30 分至 35 分未 滿	35 分至 40 分未 滿	
總 計	5,746	1	16	42	48	93	87	103	149	194	
國立	合計	2,421	1	10	20	24	34	34	56	64	88
	大學	2,014	—	9	20	24	31	34	54	59	75
	學院	229	—	—	—	—	—	—	—	1	5
	專科	178	1	1	—	—	3	—	2	4	8
公立各專科	45	—	—	—	1	3	6	5	6	1	
省立	合計	1,371	—	1	8	12	43	27	32	32	51
	大學	912	—	—	4	9	31	8	15	9	22
	學院	319	—	1	4	2	9	18	10	13	22
	專科	140	—	—	—	1	3	1	7	10	7
私立	合計	1,909	—	5	14	11	13	20	10	47	54
	大學	1,149	—	—	2	10	11	12	8	39	42
	學院	724	—	5	12	1	2	8	2	8	12
	專科	36	—	—	—	—	—	—	—	—	—
總 計	M(平均數) = 60.00分; Md(中位數) = 62.02分; M_0 (衆數) = 62.41分;										

五年度取錄新生之化學成績

40分至45分未滿	45分至50分未滿	50分至55分未滿	55分至60分未滿	60分至65分未滿	65分至70分未滿	70分至75分未滿	75分至80分未滿	80分至85分未滿	85分至90分未滿	90分至95分未滿	95分至100分
298	397	493	593	907	705	567	448	290	190	98	35
121	171	231	258	360	333	236	184	184	60	23	7
104	141	164	194	300	279	191	152	109	50	18	6
8	20	32	46	39	35	21	10	6	3	3	—
9	10	17	18	21	19	24	22	9	7	2	1
7	3	5	4	2	2	—	—	—	—	—	—
75	85	105	138	219	150	138	125	61	40	26	3
34	42	62	99	136	116	107	109	53	35	19	2
33	35	31	25	50	19	19	13	7	4	3	1
8	8	12	14	33	15	12	3	1	1	4	—
95	130	170	193	326	220	193	139	105	90	49	25
69	88	122	128	172	134	101	71	55	48	22	15
26	42	48	64	153	71	88	58	48	41	26	9
—	—	—	1	1	15	4	10	2	1	1	1

Q_1 (低四分位數) = 51.67分; Q_3 (高四分位數) = 71.60分; σ (標準差) = 17.70分。

表 19. 全國專科以上學校二十

校 別	總 計	0 分	1 分至 5 分未滿	5 分至 10 分未滿	10 分至 15 分未滿	15 分至 20 分未滿	20 分至 25 分未滿	25 分至 30 分未滿	30 分至 35 分未滿	35 分至 40 分未滿	
總 計	4,442	19	16	20	56	92	134	150	238	272	
國立	合計	2,112	18	14	19	50	77	104	121	164	176
	大學	1,748	1	1	11	41	67	92	115	155	166
	學院	106	—	—	—	—	—	—	—	1	2
專科	258	17	13	8	9	10	12	6	8	8	
公立各專科	—	—	—	—	—	—	—	—	—	—	
省立	合計	963	1	2	1	4	6	16	17	33	52
	大學	495	1	1	1	3	2	7	6	15	26
	學院	265	—	1	—	1	3	9	10	16	21
專科	203	—	—	—	—	1	—	1	2	5	
私立	合計	1,367	—	—	—	2	9	14	12	41	44
	大學	864	—	—	—	2	5	8	9	25	38
	學院	467	—	—	—	—	4	6	3	16	6
專科	36	—	—	—	—	—	—	—	—	—	
總 計	M(平均數)=54,79分; Md(中位數)=57,61分; M_n (衆數)=61,79分;										

五年度取錄新生之生物成績

40分至45分未滿	45分至50分未滿	50分至55分未滿	55分至60分未滿	60分至65分未滿	65分至70分未滿	70分至75分未滿	75分至80分未滿	80分至85分未滿	85分至90分未滿	90分至95分未滿	95分至100分
333	324	368	381	693	451	312	227	188	112	46	10
171	139	149	130	296	185	100	88	60	39	10	2
148	116	119	98	247	146	66	67	52	33	6	1
4	3	6	16	19	23	16	9	4	2	1	—
19	20	24	16	30	16	18	12	4	4	3	1
—	—	—	—	—	—	—	—	—	—	—	—
82	109	104	99	134	97	82	53	43	22	5	1
44	52	54	53	53	55	43	31	30	17	4	1
31	39	33	23	34	12	16	8	7	1	—	—
7	18	21	23	47	30	23	14	6	4	1	—
80	76	115	152	263	169	130	86	85	51	31	7
55	60	75	125	162	128	79	43	32	15	3	—
25	16	40	24	98	37	41	33	51	34	27	6
—	—	—	3	3	4	10	10	2	2	1	1

Q_1 (低四分位數) = 41, 72分; Q_3 (高四分位數) = 66, 69分; σ (標準差) = 15, 55分。

表 20. 全國專科以上學校二十五

	總 計	0 分	1 分至 5 分未 滿	5 分至 10 分未 滿	10 分至 15 分未 滿	15 分至 20 分未 滿	20 分至 25 分未 滿	25 分至 30 分未 滿	30 分至 35 分未 滿	35 分至 40 分未 滿
總 計	11,655	—	1	1	—	3	1	7	96	283
國立	合計	4,559	—	—	—	—	1	1	72	203
	大學	3,987	—	—	—	—	1	1	71	194
	學院	309	—	—	—	—	—	—	—	—
	專科	263	—	—	—	—	—	—	1	9
公立各專科	45	—	—	—	—	—	—	1	1	3
省立	合計	2,240	—	1	1	—	2	3	10	42
	大學	1,461	—	1	1	—	1	2	2	26
	學院	470	—	—	—	—	1	1	8	14
	專科	309	—	—	—	—	—	—	—	2
私立	合計	4,811	—	—	—	—	1	2	13	35
	大學	3,230	—	—	—	—	1	1	8	25
	學院	1,181	—	—	—	—	—	1	5	10
	專科	400	—	—	—	—	—	—	—	—
總 計	M(平均數) = 60.02分; Md(中位數) = 60.55分; M ₀ (衆數) = 61.89分;									

年度取錄新生之各科總平均成績

40分至45分未滿	45分至50分未滿	50分至55分未滿	55分至60分未滿	60分至65分未滿	65分至70分未滿	70分至75分未滿	75分至80分未滿	80分至85分未滿	85分至90分未滿	90分至95分未滿	95分至100分
546	833	1,419	2,326	2,836	1,538	963	456	229	54	13	5
295	426	746	1,077	1,048	361	141	86	93	8	1	—
284	409	636	927	927	303	130	68	35	1	—	—
2	8	15	74	78	40	8	18	58	7	1	—
9	9	95	76	43	18	3	—	—	—	—	—
10	15	6	5	2	2	—	—	—	—	—	—
139	201	327	486	504	287	148	61	19	7	2	—
77	138	230	355	307	175	86	40	12	7	1	—
31	28	53	97	105	68	44	13	6	—	1	—
31	35	44	34	92	44	18	8	1	—	—	—
102	191	340	758	1,282	933	674	309	117	39	10	5
83	162	252	468	824	628	477	198	76	18	7	2
16	16	41	209	365	235	144	86	34	17	1	1
3	13	47	81	70	93	53	25	7	4	2	2

Q_1 (低四分位數) = 53,16分; Q_3 (高四分位數) = 64,36分; σ (標準差) = 10,35分。

表 21. 全國專科以上學校最近

年 度 別 (實 數) (百分比)	總 計	實	
		合 計	理
(實 數)			
民 國 二 十 年 度	*14,005	4,222	1,899
民 國 二 十 一 年 度	*10,352	3,589	1,266
民 國 二 十 二 年 度	*10,910	3,391	1,474
民 國 二 十 三 年 度	11,920	5,480	2,194
民 國 二 十 四 年 度	*12,543	6,415	2,720
民 國 二 十 五 年 度	*11,742	6,204	2,190
(百分比).....			
民 國 二 十 年 度	100.0	70.7	13.8
民 國 二 十 一 年 度	100.0	36.6	12.9
民 國 二 十 二 年 度	100.0	39.8	17.3
民 國 二 十 三 年 度	100.0	46.0	18.4
民 國 二 十 四 年 度	100.0	51.2	21.6
民 國 二 十 五 年 度	100.0	53.3	18.8

附註： *有未定科系之新生在內，百分數不在內
二十一年度起限制文法科，故實科人數

數年度取錄新生科別之進展

類			文					類
農	工	醫	合 計	文	法	教 育	商	
412	1,372	539	9,511	3,286	4,142	1,436	647	
426	1,309	588	6,221	2,474	2,280	966	501	
441	1,027	449	5,142	2,246	1,791	655	450	
683	1,999	604	6,449	2,440	2,154	893	953	
694	2,332	687	6,118	2,280	1,804	1,120	914	
788	2,252	974	5,430	2,118	1,491	985	836	
.....								
3.0	10.0	3.9	69.3	24.0	30.1	10.5	4.7	
4.4	13.3	6.0	63.4	25.2	23.2	9.9	5.1	
5.2	12.0	5.3	60.2	26.2	21.0	7.7	5.3	
5.7	16.8	5.1	54.0	20.4	18.1	7.5	8.0	
5.5	18.6	5.5	48.8	18.2	14.4	8.9	7.3	
6.6	19.3	8.4	46.7	18.2	12.8	8.5	7.2	

計算。

百分比歷年增加文科則減少。

表 22. 全 國 專
取 錄
歷 年 度 各 科 比

科 別	20 年 度		21 年 度	
	比 率	位 次	比 率	位 次
理 科	13.8	3	12.9	4
農 科	3.0	8	4.4	8
工 科	10.0	5	13.3	3
醫 科	3.9	7	6.0	6
文 科	24.0	2	25.2	1
法 科	30.1	1	23.2	2
教 育 科	10.5	4	9.9	5
商 科	4.7	6	5.1	7

備註： × 強

科 以 上 學 校
 新 生
 率 位 次 之 比 較

22 年 度		23 年 度		24 年 度		25 年 度	
比 率	位 次	比 率	位 次	比 率	位 次	比 率	位 次
17.3	3	18.4	2	21.6	1	18.8	2
5.2	8	5.7	7	*5.5	7	6.8	8
12.0	4	16.8	4	18.6	2	19.3	1
5.3	7	5.1	8	5.5	8	8.4	6
26.2	1	20.4	1	18.2	3	18.2	3
21.0	2	18.1	3	14.4	4	12.8	4
7.7	5	7.5	6	8.9	5	8.5	5
x5.3	6	8.0	5	7.3	6	7.2	7

上海图书馆藏书



A541 212 0021 6643B

