



憲法志料三篇

神官僧侶

卷八

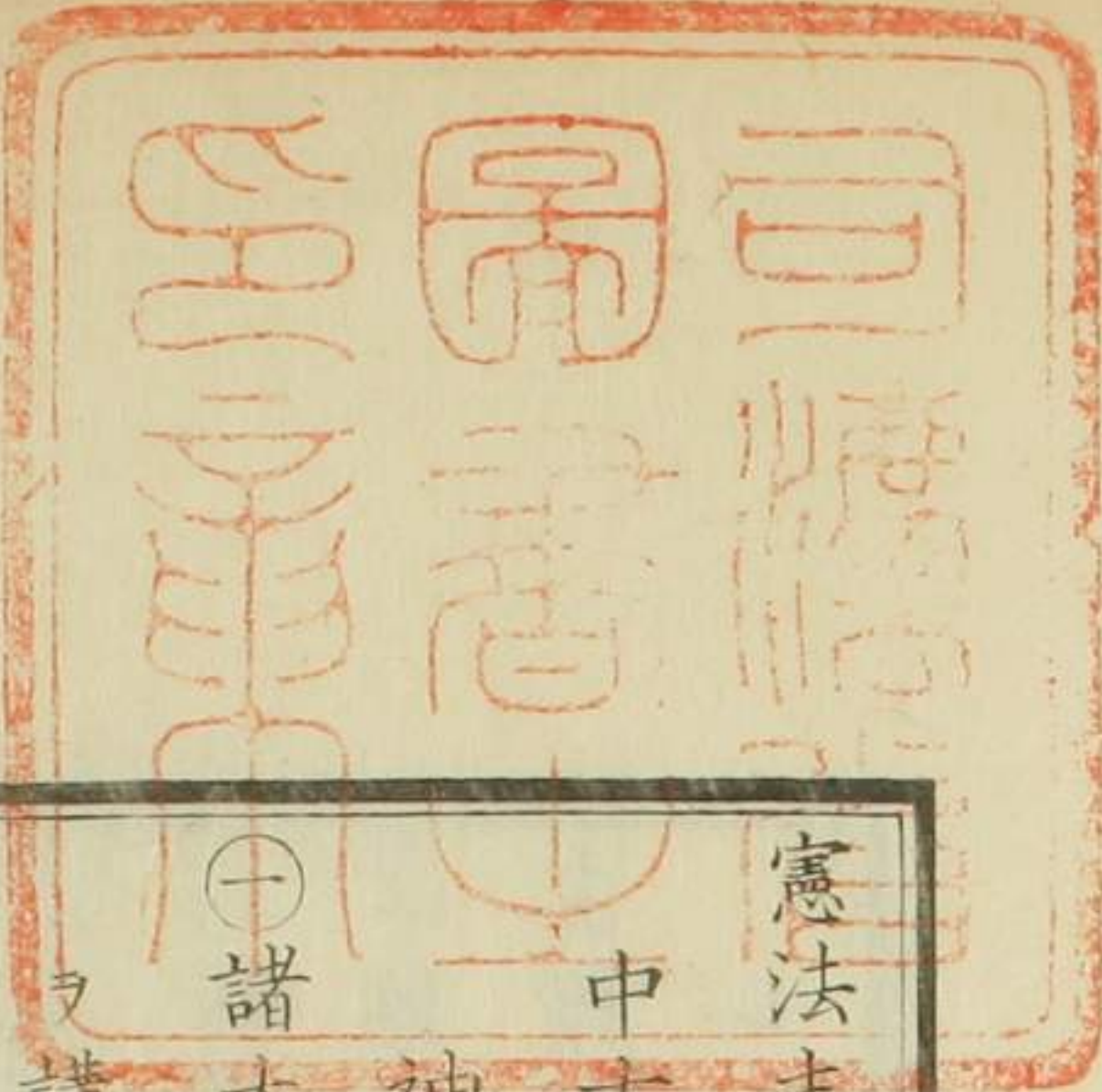
司 法 省 文 庫			
共	一	政 治 和	書
三	二	法 律	
七	八		
冊	架	函	號
		部	門

73  
669  
19





門 7 卷  
號 669  
卷 19



憲法志料三篇卷八目錄

中古之五

神官僧侶之五

一 諸大寺ノ安居ノ講師ヲシテ必ズ法華最勝仁王ノ三部經ヲ講セシムベキ事

二 元慶寺ヲ定額ト為シ年分三人ヲ度スル事

三 嘉祥寺七僧ヲ安置シ永ク定額ト為シ又貞觀寺ノ座主三綱等ヲシテ專ラ檢知スルヲ得シムル事

四 元慶寺ノ別當三綱ヲ置ク事

五 金剛頂蘇悉地ノ兩經ヲ流傳スベキ事





- ⑥ 住吉ノ社ノ神財帳三通ヲ勘ヘ造ルベキ事
- ⑦ 諸神ノ祝部氏人ノ帳ヲ三年ニ一進セシムベキ事
- ⑧ 毎年春仲月仁王般若經ヲ講演スル料稻ノ事
- ⑨ 伊勢大神宮司ノ大小員并ニ位階ヲ定ムル事
- ⑩ 天台真言ノ兩宗次ヲ定テ諸國ノ講讀師ニ擬補スベキ事
- ⑪ 筑前ノ國ノ本社ニ準ジテ宗像大神ノ社ノ神主ヲ置クベキ事
- ⑫ 淳和院大覺寺檀林寺三所ニ永ク公卿別當ヲ置ク事
- ⑬ 僧綱ノ諸寺ノ別當ヲ兼任スル者四年ヲ以テ秩限ト為サシムベキ事
- 治部玄蕃等ノ省寮ヲシテ戒牒ニ押署シ并

キ事

- ニ印ヲ捺サシムベキ事
- 諸寺ノ別當補セラレ、ノ日省寮僧綱ヲシテ承知セシムベキ事
- 毒ヲ流シ魚ヲ捕ルヲ禁ズ
- ⑭ 五畿七道ノ諸國ヲシテ實ニ依テ放生セシムベキ事
- ⑮ 大和國ヲシテ春日ノ神社ノ走馬場埒ヲ結作シ并ニ掃除ヲ加ヘシムル事
- ⑯ 山城ノ國司ニ勅シテ伊勢大神宮ニ奉ル幣帛使ヲ祇承セシム
- ⑰ 諸國ノ講讀師ノ階業ノ内最勝立義ヲ通用シテ第ヲ得トスベキ事



- ① 伊勢齋内親王ノ野ノ宮ヲ造ル工夫ノ數ヲ減定ス
- ② 貞觀寺ノ年分ノ者ヲ試度スル日ヲ改定スベキ事
- ③ 官田ヲ以テ三宮ノ宮主戸座等ノ月料ニ給フベキ事
- ④ 伊豆國國分法華寺燒亡ノ後新ニ建ル事
- ⑤ 重テ仰下シテ速ニ諸寺ヲ修理セシムベキ事
- ⑥ 賀茂ノ神山ニ狩獵スルヲ禁制スベキ事
- ⑦ 神庫ニ收納シテ祭料ニ充用ルベキ氣比ノ神宮ノ封ノ租穀ノ事

- ⑧ 傳法阿闍梨ヲ置キ真言葉年分ノ度者ヲ教授セシムル事
- ⑨ 官田ヲ以テ平野ノ神社ノ預リ御炊女ノ月糧ニ充ツベキ

事

- ⑩ 戒牒ハ度縁ニ準ジ三司共ニ署シ捺スニ省印ヲ以テスル事

- ⑪ 講讀師最初ノ闕ハ毎年一人ヲ割テ元慶寺ノ階業僧ヲ次ニ依テ官ニ申シ補任スル事

- ⑫ 宮中左右京五幾七道ノ諸國ヲシテ同日二時ニ仁王經ヲ講說セシメ殺生ヲ禁斷スル事

- ⑬ 大極殿齋講ノ講師ニ度僧一人ヲ賜フベキ事

- ⑭ 元慶寺有勞ノ三綱并ニ久住ノ僧等ヲ以テ階業ニ預ラシメ諸國ノ講讀師ニ補スル事



②興福寺ノ維摩會藥師寺ノ最勝會立義僧各一人ヲ加ル事

③大和國島山寺燈分稻ノ事

④安房國ノ講師ニ補スベキ傳燈法師位増允ノ事

⑤内親王薨スルノ由奏聞訖レバ神祇官ヲシテ御贖物ヲ獻セシムル事

⑥勅シテ西塔院ノ釋迦佛ノ長明燈ノ油ヲ充ル事

⑦年分ノ度僧二人ヲ加試シ大比叡小比叡ノ兩神ノ分ト為ス事

⑧寶幢院ノ別當ヲシテ西塔院ノ年分度者ヲ試ル雜事ヲ定メ行ハシムベキ事

⑨鹿取ノ神宮司任ニ赴ク時傳符ヲ給フヲ傳メ官符ノ内食馬ヲ給フ可キノ由ヲ注載セシムベキ事



憲法志料三篇卷八

判事木村正辭纂輯

中古之五

神官僧侶之五

①陽成天皇元慶元年五月廿三日太政官符

應令諸大寺安居講師必講法華最勝仁王三部經事  
右大臣宣五畿内七道諸國講師每年安居所講法華  
最勝仁王等三部經也如聞諸大寺安居講師或講法華  
仁王不講最勝或講最勝仁王不講法華如此參差不具  
三部豈可謂國講師内試業哉宜仰下諸大寺自今以後



不廢各寺本願之經必令加講前□□□使聖法彌興隆  
天下□安泰政事要略引

②同年十二月九日乙亥詔以元慶寺為定額度年分三人大悲胎藏業一人金剛頂業一人摩訶止觀業一人先是法眼和尚位遍照上表言中宮有身之日今上降誕之時遍照發心誓願草創此寺自後堂宇漸構佛像新成夫增寶祚於永代者真言之力消禍胎於未萌者止觀之道也是以奉祈仙齡賴此冥助方今皇基肇開品物荷慶道之將隆幸遇此時謹檢天安三年貞觀元年格嘉祥安祥兩寺各賜年分度三人望請準彼寺例被度年分遠傳二

宗之真教永為萬國之鎮護其試業經典等一準天台宗每年十二月上旬被遣勅使對讀課試通五己上以為及第即當今上降誕之日落髮乃度於延曆寺登壇受菩薩大乘戒受戒之後更歸本寺於五大力菩薩前令止觀業者轉讀仁王般若經真言業者三時念持不斷誓護從之類聚國史

③同二年二月五日辛未嘉祥寺申牒請安置七僧永為定額勤修御願誓念國家至有僧闕寺家簡擇申官補之又準貞觀寺不聽僧綱攝領但令貞觀寺座主三綱等專得檢知勅許之三代實錄



④同年同月七日癸酉勅置元慶寺別當三綱其三綱者寺家簡定申官任之六年秩過一本作六年責解由緣寺為秩乃五字之事申官行之原脫申字依一本補不經省寮僧綱三代實錄

⑤同年十二月二日官符云

應流傳故座主圓仁新撰金剛頂蘊悉地兩經事右延曆寺座主傳燈大法師位圓珎表偁謹檢案内承和遣唐使時故當寺座主賜法印大和尚位圓仁被差天台宗請益五年隨使度海住唐一紀昇堂入室學業已滿同十四年乘坏廻棹坏恐棹便上表請本家年分度者二人之外更加金剛頂蘊悉地兩經業各一人嘉祥三年十二月

十四日蒙勅許從四年創試度仍日十八會文舊非不贊而半珠雖存全寶莫窺妙成就義未曾剖折古哲有云人在則易人亡則難余修彼釋冀俾遐裔猶若面會然繁則倦其章句簡則昧其源流余以不敏無心專擅正憑師傳傍搜諸□斷之處中各限七軸莊嚴聖恩守護寰區其後粗閱綱目文義浩行包括大小乘之旨歸洞徹顯密門之幽致自非開智實難悟入誠為日域之夜光剡浮之驪珠者矣伏乞聖恩懸諸日月接之龍華將共當宗知法阿闍梨并傳燈弟子為囊中寶切忘慢賊圓珎乍擔庸材苟誓流通謹錄元由伏聽天裁者大納言正三位兼行左近衛



大將陸奧出羽按察使源朝臣多宣奉勅依請異本扶桑略記版本扶桑略記脫陽成天皇紀今從高野本鈔出下倣此

六同三年七月廿二日太政官符

應勘造住吉社神財帳三通事

右檢案內彼社神財觸類有數而前來神主等不勤守掌雖有遷替終無勘發前神主津守公公上下恐有脫字在任之時多失神財非只親自犯取兼亦為他所盜仍加勘責解却已畢今被右大臣藤原基經宣偁仰國宰國司神主相共勤檢子細勘錄每有遷替必造三通一通進官一通付國一

通留社立為恒例不得遺漏類聚三代格

七同五年三月廿六日太政官符

應三年一進諸神祝部氏人帳事

右得伊豫國解偁檢案內太政官去貞觀十年九月十四日下當道諸國符偁貞觀八年四月十一日符偁去年五月廿五日符偁右大臣藤原良相宣諸社祝部停補白丁擇八位以上及六十以上人堪祭事者令補之自今以後立為恒例但先是置者令終其身者今諸國所行專忘本符偁偁氏并神戶悉擬補課丁論之政途事乖公平大納言正三位藤原朝臣氏宗宣雖是氏人并神戶百姓而先盡八



位以上及六十已上，堪事者若無其人，乃擬年少。但至稱氏人，無躋實。一本躋作跡仍須神主禰互祝部等氏，每社令勘申細由。國司覆檢造帳，申送永備計會者。國隨符旨六位以上，社祝部氏人帳，每年勘造。附朝集使進官，今件帳期限無程，頻勘造。尋據一本尋下有其勘二字於公無益，望請官裁。準郡司譜圖一紀一進，以備勘會。謹請官裁者，從二位行大納言兼左近衛大將源朝臣多宣奉勅。宣三年一進諸國準此。代類聚三

⑧同年八月十五日辛卯，每年春仲月講演，仁王般若經。其料用國儲救兼等之色。兼恐急望請改用國分寺料稻，內

一千五百一十五束四把七分二毫，充其料。勅許之。三代實錄

⑨同年同月廿六日壬寅，制定伊勢大神宮大宮司一員正六位上，階小宮司一員正七位上，階先是神祇官言大神宮司元置從六位，階一員而去。貞觀十二年加置一員，大小無別職掌，不分同稱受領，交為爭論。望請定置大小員，遷代之日分付受領。一準長官任用者，勅聽之。三代實錄

⑩同年九月十六日，太政官符。

應天台真言，兩宗定次擬補諸國講讀師事。右從二位行大納言兼左近衛大將源朝臣多宣奉勅。雖天台真言名號有異，而冥助替衛効驗惟同。如聞件，兩宗



僧等至擬補諸國講讀師各爭宗業已致誼譁論之彼道  
豈謂平等事須次第相承彼此遞補絕其競情勿令違越  
縱雖國有甲乙人有優劣然猶初之講讀以天台共補後  
之講讀以真言同任自今以後如此代補永為常事類聚三代格

① 同年十月十六日太政官符

應準筑前國本社置從一位勳八等宗像大神社神主  
事○坐大和國城上郡登美山按次行當有任人姓名  
右得氏人內藏權助從五位下高階真人忠峯等解狀俣  
件社坐大和國城上郡登美山依太政官去年三月廿七

日符旨預官社訖自從清御原天皇武御世至于當今氏  
人等所奉神寶并園地色數稍多高階真人累代麟次執  
當社事而今經世久遠人意懈緩或不勤守掌紛失神寶  
或彼此相讓闕怠祭事如是之故屢致重崇仍可準本社  
置神主狀去年申官而未蒙裁下件仲此下恐脫字天性清廉  
堪為神主望請早被補任令掌神事但待氏長舉被補其  
替相替之限一依格制謹請官裁者從二位行大納言兼  
左近衛大將源朝臣多宣奉勅依請類聚三代格  
② 同年十二月十一日乙酉無品恒貞親王奏言淳和院  
緣先太后遺旨為京城尼不能自存者所依止也凡其所



行諸事一如太上天皇在世時又大覺寺是嵯峨天皇舊宮也又嵯峨太上天皇太皇后淳和大后三陵在其近側又檀林寺是嵯峨太皇太后御願所建也三所行同如一家請永置公卿別當令其檢校詔聽之異本扶桑略記

①同六年六月三日甲戌權僧正法印大和尚位遍照起請七條頒下所司其一應令僧綱兼任諸寺別當者以四年為秩限事式云凡諸大寺并有封寺別當三綱以四年為秩限遷替之日玄蕃式即責解由但廢節可稱之徒不論年限殊錄功績申官褒賞自餘諸寺依官符任別當及尼寺鎮並同此例原鎮作領依式及一本改其未得解由之輩永不任

用亦不預公請但僧綱別勅任別當者不在此限者因茲僧綱一任之程原任作位依一本改永期終身或年膺差積一本年作夏還嬾修治或春秋漸高更倦整務此不立秩限之所致也伏望自今以後更立秩限同責解由但未得解由者特免不預公請之責以令知僧綱之貴云云其四曰日恐應令治部玄蕃等省寮押署戒牒并捺印事貞觀七年三月十五日格曰少僧都法眼和尚位惠運牒偈伏檢舊例凡有得度者先與度緣次令入寺每年三月以前放牒諸寺令進當年可受戒交名會集綱所治部玄蕃共勘知名籍然後令登受戒者今聞頃年受戒之輩事多不法只以戒牒



專為公驗自稱真僧眩人耳目因茲郡家少輸貢之民本一  
郡作都鄙多濫吹之僧伏望自今以後受戒之日省察威  
從共向戒場子細勘會官符度緣即令登壇受戒便收取  
受戒者戒牒原無取字依式及一本補具注後紙以其本籍姓名省察  
相共押署捺以省印五月以前下於僧綱原於作放依式改僧綱  
六月一日頒給受戒者嚴勅有司不使違期若有持白紙  
戒牒者處以違勅其五應諸寺別當被補之日令省察僧  
綱承知事式云凡諸寺以別當為長官以三綱為任用解  
由與不勘知并覺舉遺漏原漏作遍依式及一本改式無知字及依理不盡  
返却等之程一同京官其與不之狀令綱所押署者署式押

之知又云未得解由之輩永不任用亦不預公請者然則綱  
所須勘知其與不之由依狀進止而件別當任符不被下  
於綱所自官府而頒給綱所不知補任之年月何詳解由  
之與不因茲行事之場有煩今勘據公請之日無由進退  
伏望自今以後件任符被下綱所詳知然後頒給其與不  
之狀綱所押署傳進所司者如此奏狀欲下任符縱令綱  
所承其由雖無任符自知任限今須件別當被任之日必  
令省察僧綱承知不更下任符云云其七應禁流毒捕魚  
事如聞諸國百姓每至夏節剥取諸毒木皮搗碎散放河  
上在其下流者魚蟲大小舉種共死尋其元謀原脫尋字依三代格



補所要在魚至于蟲人無用三代格人作介無用於人而  
 徒死三代格無死字非其要共委泥沙人之不仁淫殺至此夫先  
 皇永遺放生之仁原夫作失依三代格改後主盍除流毒之害伏望  
 自今以後特禁一時之毒殺將救群蟲之徒死三代格有者字勅  
 宜俾內外遵行三代實錄

右起請七條今本不載第二第三第六三條

④同年同月同日權僧正法印大和尚位遍照起請七條  
 領下諸司其六應令五畿七道諸國依實放生事天平寶  
 字三年六月廿三日格曰唐曇靜法師奏狀偈夫蠢々昆  
 蚊誰無畏死振々翔走咸有愛身故殺生招短命之報救

死保長年之福伏請遍勅諸國立放生池嚴加禁斷不許  
 捕漁奏可者自爾而降每國置放生田以其獲稻充贖死  
 之資而今聞諸國臨放生之時兩三日下符諸郡郡司  
 百姓等聚不要之蟲介獲國宰之臨視三代格獲作示宰作吏比及  
 數日死者過半原過作遇依三代格改夫放生者原無夫字依三代格補所以  
 活欲死之命續將絕之生也原無也字依三代格補今如所聞名稱  
 放生實似殺生伏望自今以後使講讀師若部內淨行僧  
 臨漁釣之江海尋田獵之山林贖懸魚於網罟之中救窮  
 獸於弓矢之下但其料物者歲始令件等僧一向預之三代格預  
 格預即年終具注所贖之色付帳言上云云勅宜俾內外



遵行類聚國史

三代實錄脫此條故依類聚國史出之三代格亦有此條

⑤同年十月廿五日甲子令大和國結作春日神社走馬場埒當作埒并加掃除先是每年春秋祭日令興福寺結作馬埒洒掃塵穢寺家言佛神異道忌崇應避寺之此作實乖物情故改之三代實錄

⑥同年同月廿九日戊辰晦勅山城國司令祇承奉伊勢大神宮幣帛使先是神祇官言檢格條奉伊勢大神宮九月十一日神嘗二月四日祈年六月十二月月次等祭及

臨時幣帛使出宮城之日左右京職主典以上率坊令兵士相迎外門送出京城近江伊賀伊勢等國每至堺首目以上一人率郡司健兒等相迎祇承而出京城至近江國堺無人祇承不掃污穢望請令山城國司相迎祇承從之三代實錄

三代格載此時之格為九月廿七日政事要略十月勅九月格並載之格之先勅殆一月可疑

⑦同七年六月二日太政官符

應諸國講讀師階業內通用最勝立義得第者事右得治部省解傳謹檢天長七年九月十四日格傳中納



言從三位行中務卿直世王奏狀。偁藥師寺是淨御原天皇武天之所建立。封物田地。觀施有數。僧供雜費。觸用有剩。而學徒稍多。說法猶少。伏請每年設最勝王經講會。護國隆法。招彼者宿立義弘道。庶扇彼覺風。奉酬先靈。飛此慈雲。將延聖壽者。左近衛大將從三位兼守大納言行民部卿清原真人夏野宣奉勅。依請。夫立義者。議其優劣。便為諸國講師之試者。仍頃年最勝維摩兩會立義者。通用為五階之內。行來已久。而齊衡二年八月廿三日。格。偁試業。復維摩立義。夏講供講。以此五階為講師之階。試業。復維摩立義。以此三階為讀師之階者。爰或有司論云。最勝立

義者。雖載天長格。階業之通用。無在齊衡格。比年之例。事頗違格者。因茲件立義者。愁吟不斷。望請準舊通用。令得並進。謹請官裁者。右大臣源宣奉勅。依請。類聚三代格

○同年十一月五日戊辰。是日減定造伊勢齋內親王野宮。工夫數。元工三千十五人。夫一萬五百三十五人。今定工一千四百六十五人。半夫五千二百七十二人。半。先是木工權大允正六位上內藏朝臣有永等。解偁。謹檢先例。徵發五畿內并近江美濃丹波但馬播磨等國所役人。別十日。而右辨官宣濟事之道。公平為先。支度之程。何拘。恒例。二句。本史六年十月五日。一條。作度之行程。可立恒例。今美濃但馬播磨等國。往還



稍遠人民多煩宜暫停件三箇國隨狀增加者今所作屋  
舍之類頗倍於先結構之功令期而成減定單功原單作  
算依類  
史及本史既過半分望請顯功當時遺例後代者勅依請  
六年條改三代  
實錄  
立為恒例

元慶六年十月五日條既載此事然類聚國史亦載  
之作七年十一月五日則知六年條誤行故今不採

⑨同年十二月五日太政官符

應改定試度貞觀寺年分者日事  
右得彼寺牒俾依天安三年三月十九日格以三月廿五  
日試度年序已久望請改彼日以十二月四日試度永為

恒例謹請處分者中納言從三位兼行左衛門督源朝臣  
能有宣奉勅依請類聚三  
代格

⑩同年同月九日太政官符

應以官田給三宮□主戶座等月料事

山城國九町四段百十八步

御宮宮主一人戶座一人合二人料三町百卅九  
步

太皇太后宮宮主一人戶座一人合二人料三町  
百卅九步

皇太后宮宮主一人戶座一人合二人料三町三



段百八十步。

右得神祇官解，偪官主等解，偪件月料米，準諸司要劇，以官田被充給者，官依解狀，謹請官裁者，大納言正三位兼行民部卿藤原朝臣冬緒宣奉勅，依請。類聚三代格

廿光孝天皇元慶八年四月廿一日辛亥，伊豆國司言國分法華寺，承和三年失火燒亡，其後以定額寺為法華寺，請將新建其料，可用修理國分，并通三寶布施料，聽之。三代實錄

廿同年五月廿九日戊子，勅曰：可修理諸寺，令無損壞之狀，格制重疊，如聞破壞，伽藍往往而在，宜重仰下，速令修

理，仍須各以寺家田園地子，今年內修造，訖將以來冬大嘗之後，分遣星使，詳加廉察，若有損壞，不肅朝章者，道俗主司同科違勅罪，解却見任。一依天平寶字八年十一月十一日，大同元年八月二十七日，弘仁十三年三月二十六日，嘉祥二年閏十二月五日，齊衡三年九月十六日，貞觀元年七月十七日等格，曾不寬宥。太政官符領下，五畿內七道諸國，訖。三代實錄

廿同年七月廿九日，太政官符，應禁制賀茂神山狩獵事。

右右大臣源宣奉勅，件神山四至之內，不可穢瀆之狀，制



旨間降如聞無賴之輩偷射猪鹿宜嚴加禁止若有犯者五位已上取名奏聞六位已下捉進其身依法科處曾不寬宥類聚三代格

④同年九月八日太政官符

應收納神庫充用祭料氣比神宮封租穀事

右得神祇官解備彼神宮司大中臣安根解備檢案内太政官去延曆十二年二月廿七日下越前國符備官司大中臣魚取解備封租穀須勘納神庫充用祭料而國更徵納官庫充用他色臨彼祭時不肯下行度々祭事由其闕怠望請勘納神庫充用祭料謹請官裁者右大臣藤原繼總宣

依請國依符旨行來既尚矣而去弘仁元年介橋朝臣永

繼與官司有所相論以件租穀更納官庫而官司無意相

爭專任國行原無所相以下十自爾以後原爾作今意改積習為

例充用遠郡運漕之間殆過祭期神事疎略大概在茲貢

神之物豈可如此望請徵納神庫以省申請之煩者官檢

案内件租穀專盡神用不充他色然則納於官庫還無公

益納於神庫尤有便宜望請重仰國宰據準舊例徵納神

庫以充祭料謹請官裁者右大臣源宣依請但至于出納

件物國司官司相共行之類聚三代格

三代實錄雖載此時之制文辭省略故今從格但實



錄八日作九日未知孰是

其同年同月十七日甲戌勅元慶寺置傳法阿闍梨傳燈  
大法師位惟首傳燈大法師位安然令教授真言業年分  
度者先是權僧正法印大和尚位遍照奏言依太政官去  
元慶元年十二月九日下牒毗盧舍那金剛頂摩訶止觀  
等業各一人每年十二月十六日試度之夫以顯教宗者  
原夫作人依類史及三代格改不簡授業之師至真言教若未灌頂者不  
能讀一句除非阿闍梨不聽輒傳授所謂毗盧遮那金剛  
頂等經尤其是真言之秘藏密教之本根也不置傳教阿闍  
梨誰能傳此教僧惟首安然等智行兼資精進無倦堅持

利物之誓漸積傳燈之功年來就遍照之邊稟學胎藏金  
剛兩部大法既訖今夏臘是高原夏作度依類史及三代格改器堪師範  
望請準延曆寺例授傳法阿闍梨位原此下疊阿闍梨位四字依類史及三代  
削敷演秘教試練學徒從之三代實錄

三代格載此時格為十九日

其同九年即仁和元年二月八日太政官符

應以官田充平野神社預一人御炊女四人月糧事

山城國七町百卅步三代實錄卅作三十

右得神祇官解俣件月料米停給京庫以官田被充謹請  
官裁者大納言正三位兼行彈正尹藤原朝臣冬緒宣奉



勅依請類聚三代格

①同天皇仁和元年二月八日甲午治部省言去元慶六年六月三日格傳權僧正法印大和尚位遍昭奏狀傳頃年受戒之輩事多不法只以戒牒專為公驗自稱真僧眩人耳目自今以後受戒之日省寮威從共向戒壇原威作威依一改本子細勘會官符度緣即令登壇受戒便收取受戒者戒牒原戒作或依前格改具注後紙以其本籍姓名省寮共押署捺以省印者謹案公式令云應會之事以七月三十日以前為斷十二月上旬勘了被管諸司皆於所管勘校自餘諸司各本司勘審然後長官押署封送太政官者今尋物情原脫

情字依一本補非無其違凡押署者被管會帳之後所管長官押而署也而今僧綱不署省寮何押古無蹤迹今有疑殆望請準於度緣三司共署捺以省印者原無者字依一本補勅依請焉三代實錄

②同年三月廿一日丙子元慶寺座主權僧正遍照奏言檢案内依太政官去元慶元年十二月九日牒旨胎藏金剛頂止觀業學生等試度受戒其來尚矣凡授業選人是興法利邦之由也故諸寺皆令經階業以備器用望請此寺年分僧等複試夏講原複作後依三代格改於當寺令行之立義一階於延曆寺六月法華會令行之階業方畢準諸宗之



例即叙滿位既有出身之始豈無擢用之終縱割諸寺之分頗有人法之煩今尋舉用之閑地唯有年闕之講讀原作說依類史然檢太政官去元慶六年六月三日符偁年及三代格改中所謂講讀師者將令僧綱因次薦舉補任者今案事意年闕不定若無闕之時雖一年空過而若多闕之年應諸綱頻舉緬想朝恩猶有餘慶至割一人更有何愁仍須年中所闕之內原須作項年上有前或講師或讀師最初闕者每年隨割一人以此寺階業僧依次申官補任然則不減僧綱恒例之簡定永建當寺授業之始終佛日再中扶衛寶祚聖化速傳彌鎮國家謹請恩裁者勅從之三代實錄

○同年閏三月丙戌朔太政官下符五畿內七道諸國偁奉勅新膺寶曆始握叡圖思假冥衛於佛經銷禍胎於國家宜因循故實原循作修依類史改令宮中左右京五畿七道諸國同日二時講說仁王經來四月二十六日國司率郡司百姓潔齋戒慎至心修之宣告境內當彼會日禁斷殺生一如恒典對馬壹岐兩嶋雖不開講經一本開須同其潔慎宜太宰府司下知其意焉三代實錄

○同年同月六日辛卯勅每年正月大極殿齋講是先聖之所始修也德厚利民設大會之法座慮深護國演最勝之經王才名拔萃智德出群屈為講師其來尚矣宜賜度



僧一人一本及三代格僧作者以代彼扶老之杖立為恒例三代實錄

①同年五月廿三日丁未以元慶寺有勞三綱并久住僧

等預階業補諸國講讀師先是彼寺座主權僧正法印大

和尚位遍照牒倂依太政官今年三月二十一日符旨應

令此寺年分僧經階業補任年中所闕講讀師既畢事須

依官符以舉申之而案齊衡二年八月二十三日格倂簡

年三十五以上一本三十五作四十一類史作卅五心行已定始終不易者

補講讀師者如今當寺年分僧等年膺淺少未合格意爰

件僧等或任用三綱日夕奔波戴星之功不可不賞原脫賞上

不字依類史補或久住伽藍傳燈無倦類史傳燈作轉讀螢雪之勤誠在

伊人望請以件等僧令經階業一如去三月二十一日試

年分之符縱雖年膺已滿而未受菩薩大戒者須先令受

天台大乘戒而後經階業但不遷本寺又年分僧等待年

膺滿相繼舉用類史繼作次夫諸宗僧等受戒之後配入七大

寺兼學三乘教原教下有化字依類史刑類史兼作遊此寺年分僧獨未有

本寺冀隨其意樂入延曆寺及七大寺以兼學諸宗謹請

處分至是官判依請三代實錄

②同年九月五日丙戌勅加興福寺維摩會藥師寺最勝

會立義僧各一人先是兩寺申牒倂件二會者是佛教之

肝心法藏之脂粉也天下名德為之披帙海內學侶由其



挑燈今所請聽衆維摩三十人其十人為興福寺分最勝  
二十人類史作其五人為藥師寺分其餘諸寺只兩三人  
尋彼根源以其本寺故也假之物議聽衆既異諸寺立義  
何得同數商較彼此似有踏駁望請屬此嘉運廣彼大會  
寺別各加立義一人以示本寺異於諸寺許之三代實錄  
③同年十二月四日甲寅先是大外記大藏朝臣善行修  
解申請偈大和國靈驗山寺有長谷壺坂兩精舍並有燈  
分稻付國司出舉但至于嶋山寺本書按語凡其靈驗彼  
兩寺之亞也而未有燈分照曉夜者星月而已望請以稻  
四百束付之國宰加舉正稅送利稻於寺家為長明燈之

資至是詔許之三代實錄

④同二年六月廿二日太政官符

應補安房國講師傳燈法師位增允年五十三薦廿九

真言宗東大寺

右得僧綱牒傳謹檢案內彼國定國分寺已置十僧十且  
至一修御願請部內僧原無請字以為講師其施供立用  
官帳明白也凡擬補諸國講讀師此僧綱之最皆據行格  
式而今件國未立其例加以外國浮宕僧者闕修學之勤  
之戒行之操有何才智得預講讀今此增允修學匪懈智  
行兼備堪為國師望請始以件僧任彼國講師令勤修御



願其秩滿後准諸國例簡定補任謹請官裁者右大臣多源

宣奉勅依請類聚三代格

⑤同年同月廿九日

被右大臣多源宣傳紀內親王薨之由今日奏聞既訖宜仰  
辨官始自今日令神祇官獻御贖物者大外記大藏善行  
奉

即日仰告當直左少史凡春宗訖類聚符宣抄

⑥同年七月五日壬午勅充延曆寺西塔院釋迦佛夜長  
明燈油一本夜每日二合但正月十四日箇日每日一升  
每日二僧五口供料每日白米各四升六合割近江國正  
字恐衍

稅稻一萬五千束出舉用其息利若有未納以正稅稻一本

利稻作充其供料其燈油以米交易歲初惣送其用途并負  
數一本員副稅帳言上長官勾當國司逸祇濟自今以後  
立為恒式三代實錄

⑦同三年三月十四日戊子勅加試延曆寺年分度僧二  
人其一人大毗盧遮那經業為大比叡神分其一人一字

佛頂輪王經業為小比叡神分先是彼寺座主前入唐尋  
教釋法眼和尚位圓珍上表言國之為國本依設禮人之  
為人亦由行禮故書曰人有禮則安無禮則危經曰人能  
行禮得生天上是知內經外書以禮存立一本立作宜類史存作自故

憲法志料 三篇卷八 仁和 三 司去省



祖師法印大和尚位最澄原澄作證依類史及三代格延曆末年奉使入唐求法事訖臨迴請於當州公監原無臨字依三代格補州作羽依類史及格改格無於且明州主朝議郎使持節明州諸軍事守明州刺史原脫軍事守明四字監作馮上柱國熒陽鄭審則原熒作紫依類史及改批判求法目錄稱最澄闍梨類史闍上性稟生知之才來自禮義之國南登天台之嶺窮智者之法門西泛鏡湖之水探灌頂之神秘可謂法門龍象青蓮出池者然則西朝重我國家稱為禮義之鄉當寺法主大比叡小比叡兩明神陰陽不測造化無為弘誓亞佛護國為心所傳真言灌頂之道所建大乘戒壇之檢祖師創開專賴主神若不

然者何立此業永鎮國家頃年度僧惣八箇人其六人者於東塔院春秋試度惣為鎮國不指其分原指作指分上衍一字依類史及格改刪其二人者於西塔院原脫院字依類史及格補春三月試度就中一人為賀茂明神分一人為春日明神分主神獨無其分度僧實是闕禮者也去三代格無度僧以下九字貞觀二年擬奏斯由依違不言默而至此自彼以來宵崇頻繁原宵作實依類史改三代格作稍頻遂不言者恐神明怒且夫毗盧遮那經者八萬法藏之肝心陀羅尼教之梁棟也隨經義釋七百餘紙文理甚深局智難會而舊置年分只是一人學徒之少大道猶哽又頂輪王經者真言之樞機法城之門戶也所以祖師積



年耽習甚得咒驗仍於延曆天子聖躬不豫之時依經修  
法奉資寶祚山家之開泰莫不賴此功是以東西弟子至  
今勤修圓珍伏見佛法中興莫過承和之聖代山神膺慶  
偏仰當時之鴻慈伏望蒙加度者二人為兩神之分解地  
主之結恨增護國之冥威即以三月十七日與元初二人  
同共試度自餘事條任延曆弘仁兩朝之格一本及類  
史任作准又  
受戒之後每日讀金剛般若經各一卷原脫一字依  
類史及格補誓願  
兩山奉護一天十二年末恒奏卷數復試之日原十二作  
每復作後  
依類史除金光明經並讀六卷止觀者至此從之須準延  
曆二十五年正月二十六日度年分僧格永以行之三代  
實錄

○同年同月廿一日太政官符

應令延曆寺寶幢院別當定行試西塔院年分度者雜  
事

右去貞觀元年八月廿八日初立試度年分之例元慶七  
年十月十一日更置彼院別當是知院中庶事物惣歸伊人  
而今得別當傳燈大法師位觀栖申狀偁伏檢案内件年  
分度者是故大法師惠亮所申置也彼本誓云於西塔寶  
幢院師資相承永修道業者大法師逝去之後門徒貫首  
常濟法師行來尚矣常濟已沒之後西塔院司等去貞觀  
三年式牒云西塔院司勾當其事然則簡定學生一向可



知者爰八僧等惡非本師之雅意謬以小僧奏為別當令攝院事而去年西塔院司改革舊例勾當此事既違本懷亦妨道業望請簡定學生請證師試業師等之事別當皆定行申送寺家祇候勅使試定并剃頭令受小戒又八僧闕所撰定被衆握者推恐同申送寺家被下官牒不更經西塔院司又貞觀元年官牒偁件人等得業以後僧中諸事準天台真言等宗一同用之者今或僧等論云所學之宗已是天台也而稱準之其義迂遠如此云為其端非一望□依心觀真言等業行之者右大臣源宣依請抑所以置別當者將令其兼行庶務而偏執前牒却忘後變宜重

仰知依件令行類聚三代格

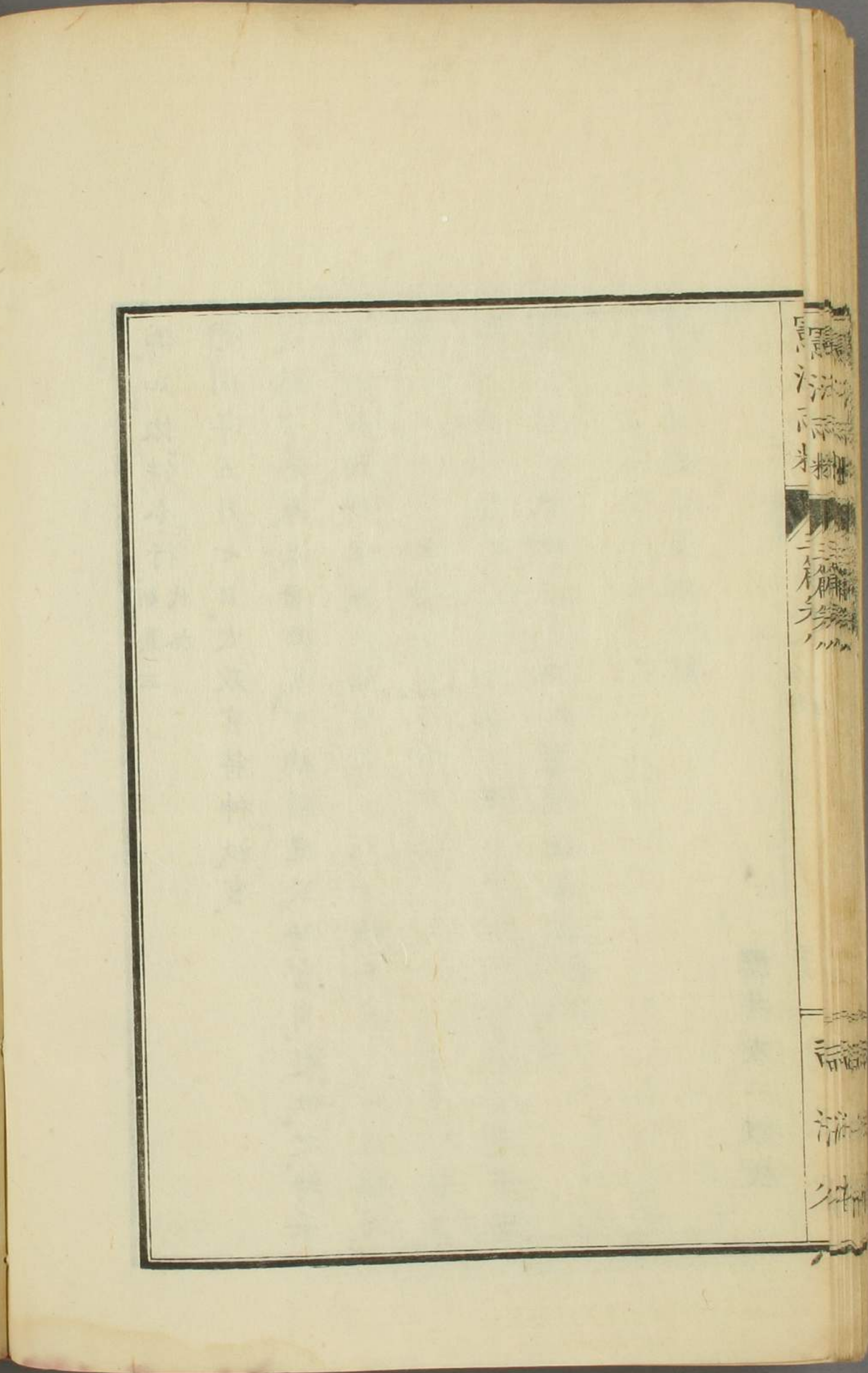
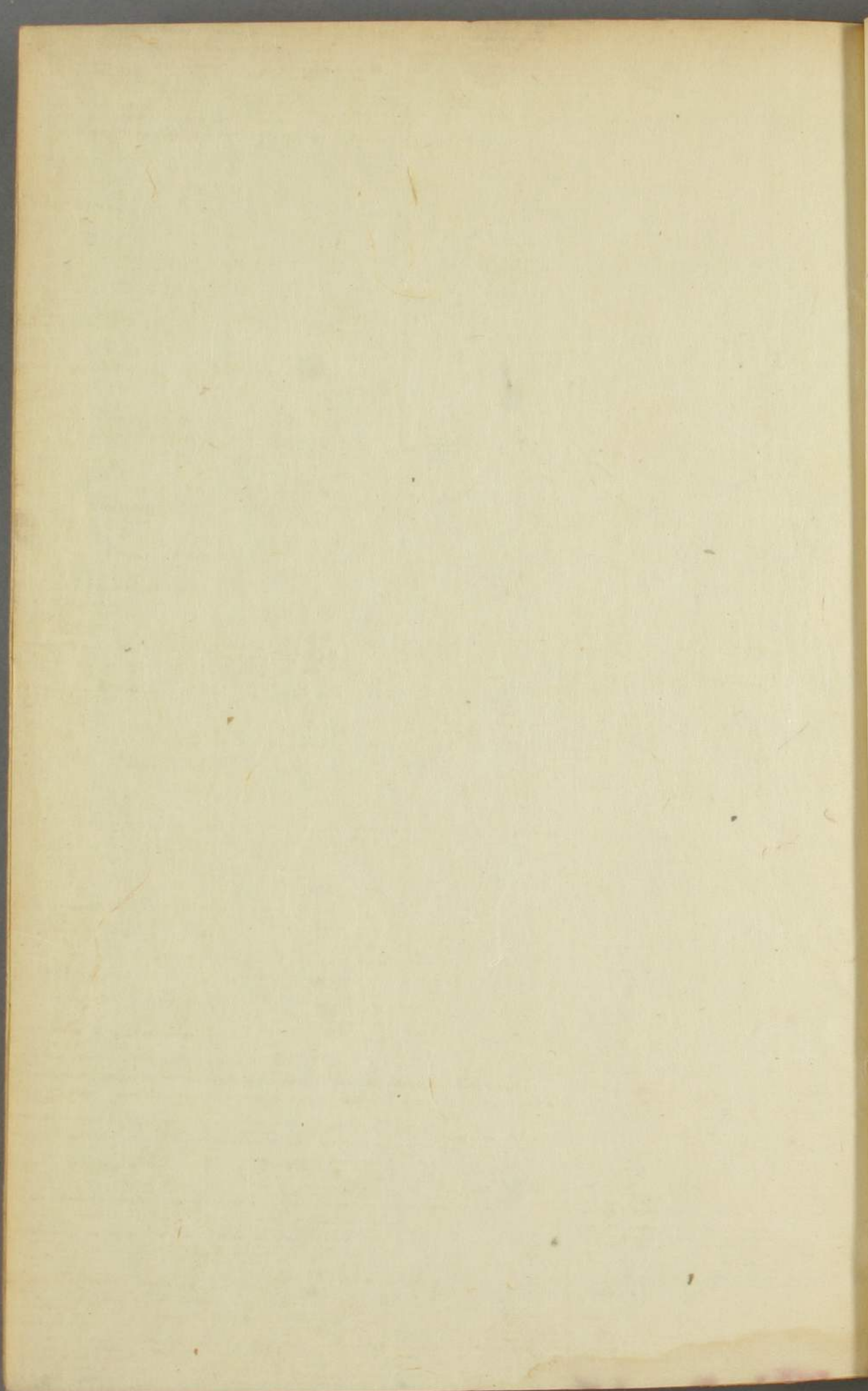
○同年五月七日太政官符神祇官

大納言藤原良世卿宣下總國鹿取神官司赴任之時承前例或給傳符或不給事是不同今據勘式文新任國司赴任之日可給傳符至于官司無可給之文自今以後宜令停給傳符官符內注載可給食馬之由諸神官司可給食馬者亦準此者大外記菅原宗岳奉類聚符宣抄

憲法志料三篇卷八終

櫻井友二郎校





三  
月  
廿  
二  
日

三  
月  
廿  
二  
日



