



সৰ্বভোগ্য দেবেত্যা নমঃ ।



# জঙ্গিপুৰ সংবাদ ।

২১শে চৈত্র বৃহস্পতি ১৩৪০ সাল ।

ক্ৰটি স্বীকার।—নানা কারণে আমরা গত দুই সপ্তাহ ( ৭ই চৈত্র ও ১৪ই চৈত্র তারিখের ) "জঙ্গিপুৰ সংবাদ" প্রকাশ করিতে পারি নাই । তজ্জন্য গ্রাহক ও সাধাৰণের নিকট কমা প্রার্থনা করিতেছি ।

শিলাবৃত্তি।—শিলাবৃত্তিতে জেলার বিস্তার ফল নষ্ট হইয়া গিয়াছে । আশ্র ফলের মুকুলের প্রাচুর্য্য দর্শনে মনে যে আশার সঞ্চার হইয়াছিল, তাহাও নৈরাশ্ৰে পরিণত হইয়াছে, অর্থাৎ বার আনা মুকুল পড়িয়া গিয়াছে ।

## নীলামের ইস্তাহার ।

চৌকি জঙ্গিপুৰ প্রথম মুন্সেফী আদালত ।  
নীলামের দিন ১৬ই এপ্রিল ১৯৩৪ ।

১ খাং ডিঃ কুমার বীরেন্দ্রনাথ রায় বাহাদুর দেং কেমদার নাথ সরকার দাবি ১০৩২৫ পং গনকর মোজে রঘুনাথপুর ৬-৪৮ শতকের কাত ১৬৫/১০ আঃ ২০

৩৯ খাং ডিঃ মহারাজ বাহাদুর সিংহ দেং হাউলডুজা বিখাস দাবি ৪৭৫০ পং গনকর মোজে এনাতনগর ২-১৪ শতকের কাত ১৭৫/১৭৫ আঃ ৪০

৮২৭ খাং ডিঃ মহারাজ শশিকান্ত আচার্য্য বাহাদুর দেং আবদুল গৌফুর মণ্ডল দাবি ৫৭১৯ পং সেরসাহাবাৰ মোজে সিংহনগর ১০১০ বিঘার কাত ১০১০/৬ আঃ ২৫

১৩৭০ খাং ডিঃ প্রবোধকৃষ্ণ সেন গুপ্ত দেং জালিম বিখাস দেং দাবি ৪০১/০ পং গনকর মোজে এনাতনগর ১৫০ বিঘার কাত ১১০/০ আঃ ১৫, ২নং লাট পং গনকর মোজে চর সেকন্দরা ১১০ বিঘার কাত ১১০/৮ আঃ ১০

১৮৬৬ খাং ডিঃ রামকান্ত ভট্টাচার্য্য দেং নীরদবরণ চট্টোপাধ্যায় নাবালক পক্ষে অলি মাতা রুদ্ৰভাবিনী দেবী দাবি ৮৬১/৬ পং গনকর মোজে হিলোড়া ২-৩২ শতক মধ্যে ২-২৪ শতক লাখরাজ বাকী ৮ শতকের কাত ১০/০ আঃ ৫০

১৮৯৬ খাং ডিঃ স্তম্ভভূষণ দাস গুপ্ত দেং ইয়াকুব সেথ দেং দাবি ২৪৪/০ পং গনকর মোজে জোত হুন্দর ৩৫ শতকের কাত ৫, আঃ ১০, কোরফা স্বত্ব ।

১৫২৬ খাং ডিঃ যোগেন্দ্রচন্দ্র খাঁ দেং বাতাসান বিবি দাবি ৭২/৬ পং হুজতান উজিয়ান মোজে গান্তিরা ৩২ বিঘার কাত ৩০/১১ আঃ ১২, ২নং লাট পং এ মোজে ডাকপাড়া ৩৫৪৫ বিঘার কাত ২৪/৬ আঃ ১২, ৩নং লাট মোজে ডাকপাড়া ৪৫১১ বিঘার কাত ২৪/৭ আঃ ১২

১৮০৪ খাং ডিঃ শশাঙ্কেশ্বরের সরকার দেং কুহুম কামিনী দানী দেং দাবি ৩৮/৬ পং মঙ্গলপুর মোজে মহেশাইল ১৭ শতকের কাত ৫০/০ আঃ ১০, তদুপরিস্থিত ষাঁশ ৪ খোপ স্তম্ভি আদ্যাক ২৫০ নেকা । ২নং লাট এ মধ্যে ২/১ বিঘার কাত ১১৭ আঃ ৫, তদুপরিস্থিত আশ্র বৃক্ষ ৫ পেড় । ৩নং লাট এ মধ্যে ১৪ কাঠার কাত ৩১/০ আঃ ৫, ৪নং লাট এ মধ্যে ৩৫৪ বিঘার কাত ৫১০/১৪ আঃ ১০, ৫নং লাট এ মধ্যে ৫১ কাঠার কাত ৪০ আঃ ৫

৫২৬ খাং ডিঃ কিরণবালা দেবীর ষ্টেটের ম্যানেজার ষাঁশ বিত্তভূষণ সিংহ দেং আমজাদ সেথ দেং দাবি ১০০১/০ পং ও মোজে বহতালি ২২৫৪ বিঘার কাত ১৫৫/১২৫ আঃ ১৫, তন্মধ্যে ১/১৫ পরমা নীলাম খরিদা অংশ বাদে বক্রী নীলাম হইবে । ২নং লাট এ মধ্যে ৫১ বিঘা লাখরাজ আঃ ২০, উপরোক্ত ৫১০ বিঘা মধ্যে

৪১১০/১৬১৭১৯৮নং দেন্দারের ১/১৭—ক্রান্তি রকম অংশ মায় জলপাহাড় ও পুষ্করিণীর পাহাড়ের উপরিস্থিত অংশ মত তালগাছ ও বৃক্ষাদিসহ নীলাম হইবে ।

৫০৭ খাং ডিঃ এ দেং এ দাবি ১২৫১/২ পং ও মোজে বহতালি ১৮১০৫ বিঘার কাত ২২/২৬ আঃ ১৫, উক্ত জমি মধ্যে ১/১৫ পরমা নীলাম খরিদা বাদে বক্রী অংশ নীলাম হইবে । ২নং লাট পরগণাদি এ ৫১০ বিঘা লাখ-রাজ আঃ ১০, উক্ত জমি মধ্যে ৪১১০/১৬১৭১৯৮নং দেন্দার-গণের ১/১৭—ক্রান্তি অংশ মায় জলপাহাড় ও উক্ত পুষ্ক-রিণীর পাহাড়ের উপরিস্থিত তাল বৃক্ষাদিসহ নীলাম হইবে ।

৫০৮ খাং ডিঃ এ দেং এ দাবি ৬৮১২ পরগণাদি এ ২৬/২ বিঘার কাত ১০৪০/১৫ আঃ ১০, উক্ত জমি মধ্যে ভিক্রীদারের ১/১৫ নীলাম খরিদা বাদে নীলাম হইবে । ২নং লাট পরগণাদি এ ৫১০ বিঘা লাখরাজ আঃ ১০, উক্ত জমি মধ্যে ৪১১০/১৬১৭১৯৮নং দেন্দারগণের ১/১৭—ক্রান্তি অংশ মায় জলপাহাড় ও উক্ত পুষ্করিণীর পাহাড়ের উপরিস্থিত তাল বৃক্ষাদিসহ নীলাম হইবে ।

১৪৬৪ খাং ডিঃ সেবাইত রায় জ্ঞানেন্দ্রনারায়ণ চৌধুরী বাহাদুর দেং দেং একুব সেথ দাবি ৩৯১/০ পং সমনখালি মোজে আহাঙ্গদনগর ২-৩৬ শতকের কাত ১০১২৫ আঃ ১০

১৭০২ খাং ডিঃ এ দেং মুনিজা বিবি দাবি ২৫৪০/৩ পং সমনখালি মোজে মোমিনটোলা ৩-১৫ শতক মধ্যে খারিজ বাদে ২-০৫ শতকের কাত ৫১/১৭ আঃ ৫

১৬৬৫ খাং ডিঃ রিসিতার রায় সাহেব সুরেন্দ্রনাথ ময় দেং নগেন্দ্রচন্দ্র সরকার দেং দাবি ১৭১১/৯ পং জোয়ার-বিরাহিমপুর মোজে বামুহা ২১০ বিঘার কাত ১১০/১০ আঃ ৫, রায়ত মোকররী ।

২৫২ মনি ডিঃ ধর্মালাল সেরাওগী দেং আবদুল সাইদ সেথ দেং দাবি ১০৬৩/৬ পং গোয়াস মোজে গোহুলতা ৭-৫৪ শতকের কাত ৪৪৫/৫ আঃ ৫০, ২নং লাট এ মধ্যে ২-২৬ শতকের কাত ২১৪/১৮ আঃ ২৫, ৩নং লাট এ মোজাদি ১-৮৬ শতকের কাত ১২/৯ আঃ ২০, ৪নং লাট এ মোজাদি ৪-০৮ শতকের কাত ২০/৫ আঃ ৩০

৫নং লাট এ মোজাদি ৪-১৩ শতকের কাত ৩১১২৫ আঃ ৩০, ৬নং লাট এ মোজাদি ১-৬৭ শতকের কাত ৪৫/১৭৫ আঃ ১০, ৭নং লাট এ মোজাদি ৩ শতক খাজনা ষোণ্য আঃ ১০, ৮নং লাট এ মোজাদি ৭ শতকের কাত ১৩ আঃ ১০, ৯নং লাট এ মোজাদি ৬ শতকের কাত ১/৩ আঃ ১০, ১০নং লাট এ মোজাদি ৭২ শতক নিফর আঃ ১৫

১১নং লাট এ মোজাদি ৪১ শতক নিফর আঃ ১০, ১২নং লাট এ মোজাদি ১-৭২ শতক নিফর মধ্যে ১০ আনা বিবায়ীর আঃ ২৫, ১৩নং লাট এ মোজাদি ১-৮৫ শতক মোকররী স্বত্ব আঃ ৩০, ১৪নং লাট এ মোজাদি ২-০৫ শতক নিফর তন্মধ্যে দেন্দারের ১/৩১—অংশ আঃ ৫০

১৫নং লাট এ মোজাদি ১-০৫ শতক নিফর আঃ ২০, ১৬নং লাট এ মোজাদি ৭২ শতকের কাত ৫১ আঃ ১০, ১৭নং লাট এ মোজাদি ৭৫ শতকের কাত ১২/০ আঃ ৫, ১৮নং লাট এ মোজাদি ১-৭৫ শতকের কাত ৮ আঃ ২৫, ১৯নং লাট পং কুণ্ডরপ্রতাপ মোজে একরবি ৩-৪২ শত-কের কাত ১২৪/১০ আঃ ৫০, ২০নং লাট পং চুণাখালি মোজে সাওড়াইল ১-২৬ শতকের কাত ৮৫ আঃ ১৫, ২১নং লাট এ মোজাদি ২০ শতকের কাত ৫/৬ আঃ ৭, ২২নং লাট এ মোজাদি ২-১৫ শতকের কাত ১৪০/০ আঃ ৪০, ২৩নং লাট এ মোজাদি ২০ শতকের কাত ৫/৩ আঃ ৩, ২৪নং লাট এ মোজাদি ৮০ শতকের কাত ১ আঃ ১৫

৪৬২ মনি ডিঃ গিরীশমোহিনী দেবী দেং পাতকিনী দানী নাবালিকা পক্ষে কোর্ট গার্জেন উকিল বাবু মলিনচন্দ্র দাস দাবি ১২০, পং গনকর মোজে বাহদেবপুর ৩৭১০ বিঘার কাত ১৭৬১/০ মেথরপাড়া ও সরে রাস্তার ও বিল বাইবার রাস্তার দক্ষিণ, ষড়খড়ি দামুসের পূর্বে, দেওয়ানী আদালতের ও দেওয়ানী আদালত বাইবার রাস্তার উত্তর সরে রাস্তার পশ্চিম এই চৌহদ্দি মধ্যে ২টা পুষ্করিণী, ১টা বাগান মায় তদুপরিস্থিত আয় কাঠাল নিচু নারিকেল তাল বৃক্ষ ও আকাঠা বৃক্ষাদি সহ তন্মধ্যে যত রাখালচন্দ্র হালদারের ত্যক্ত ২ম বরের লিখিত দেন্দারের দখলী ১০ আনা অংশ নীলাম হইবে আঃ ১০০, এই সম্পত্তি

বালিঘাটা সাকিমের জ্ঞানদাসুন্দরীর নিকট ১৩৩৭ সালের ২৬শে শ্রাবণ ১৫০, টাকায় রেহানাবদ্ধ থাকায় তাহার রেহান দায়সংযোগে নীলাম হইবে ।

৫০২ মনি ডিঃ মহারাজ শশিকান্ত আচার্য্য বাহাদুর দেং ১। তামিজুদ্দিন মণ্ডল ২। ফাইজুদ্দিন মণ্ডল দাবি ২০০০/২ পং সেরসাহাবাদ মোজে নিজ নারায়ণপুর ২৩/১৫ বিঘার কাত ৩৪৫০/৬ তন্মধ্যে ১৭১৪ বিঘা জমি ২নং দেন্দারের ১/০ আনা অংশ আঃ ৫০

৩২২ মর্গেজ ডিঃ মহারাজ শশিকান্ত আচার্য্য বাহাদুর দেং গাজি মহম্মদ মণ্ডলের মৃত্যুতে মাজেদ আলি মণ্ডল দেং দাবি ২৮২৫/৩ পং সেরসাহাবাদ মোজে নিজ নারায়ণপুর ৮১৩৫ বিঘার কাত ৮১/০ আঃ ৮০, ২নং লাট মোজে জোহরপুর ৫/ বিঘার কাত ৫ আঃ ২০

৪৫৬ মর্গেজ ডিঃ গৌরচন্দ্র দত্ত দেং সত্যেন্দ্রপ্রসাদ ধর নাবালক দেং পক্ষে অলি মাতা অমূল্যকুমারী দানী দাবি ১১২১/০ পং গনকর মোজে বাহদেবপুর ৭০/১ বিঘার কাত ৩৮ আঃ ১০০, রায়ত স্থিতিবান । ২নং লাট এ মধ্যে ২২/২৫ বিঘার কাত ২৫৫ আঃ ১০০, রায়ত মোক-ররী । ৩নং লাট এ মধ্যে ২১/৩ বিঘার কাত ২১/৪ আঃ ১০০, রায়ত মোকররী ।

৫২৮ মর্গেজ ডিঃ কাদুরাম শেঠি দেং মণীন্দ্রনারায়ণ দাস দাবি ২৩০/৬ পং মঙ্গলপুর মোজে ইচলিপাড়া ৩২ শতকের কাত ১৫/৪ আঃ ২০, ২নং লাট এ মধ্যে ১০৫/১৫ জমার সামিল ১-৭০ শতক জমি মায় তদুপরিস্থিত পোকা বাটা তীর বরগা সমেত আঃ ২০০, ৩নং লাট এ মধ্যে ১০/৪ পাই জমার সামিল ৩ শতক জমি আঃ ১০, ৪নং লাট এ মধ্যে ২২/৪ জমার সামিল ২৫ শতক আঃ ১০, ৫নং লাট এ মধ্যে ৩ শতকের কাত ১১ পাই আঃ ৪, ৬নং লাট মোজে ইংলিশ ৫-২০ শতকের কাত ১০৫/০ আঃ ৪০, ৭নং লাট মোজে ইচলিপাড়া ১ শতকের কাত ৩০ আঃ ৮০, ৮নং লাট মোজে অহুপপুর ১১০ বিঘার কাত ২১ আঃ ১০, ৯নং লাট ৩০ টাকা জমার সামিল ১-৫৪ শতক আঃ ৩০

৪২৮ মনি ডিঃ উমেশচন্দ্র সরকার দেং আবজান সেথ দাবি ১০৪, পং আকবরসাহী মোজে চাঁদপাড়া ৭৩ শতকের কাত ২১/৩ আঃ ১০, রায়ত স্থিতিবান । ৩নং লাট পং গনকর মোজে এ ৭২ শতকের কাত ২১৬ আঃ ১০, রায়ত স্থিতিবান । ৪নং লাট পং এ মোজে দফরপুর ১২ কাঠার কাত ৩০/২৬ আঃ ৫, ৫নং লাট পরগণাদি এ ১১০ বিঘার কাত ৪/৮ আঃ ১০, দেন্দারের অর্দেক অংশ নীলাম হইবে

৪৭ মর্গেজ ডিঃ মোহর সেথ দেং রসরাজ দাস দাবি ২২২৫ পং গনকর মোজে রাণীনগর জমি জমা দেওয়া নাই আঃ ৫০

৫২ মর্গেজ ডিঃ সৈয়বউদ্দিন সেথ দেং ছুলাল সেথ দেং দাবি ৩৯৫১/২ পং গনকর মোজে মিঠাপুর জমি জমা দেওয়া নাই আঃ ১০০

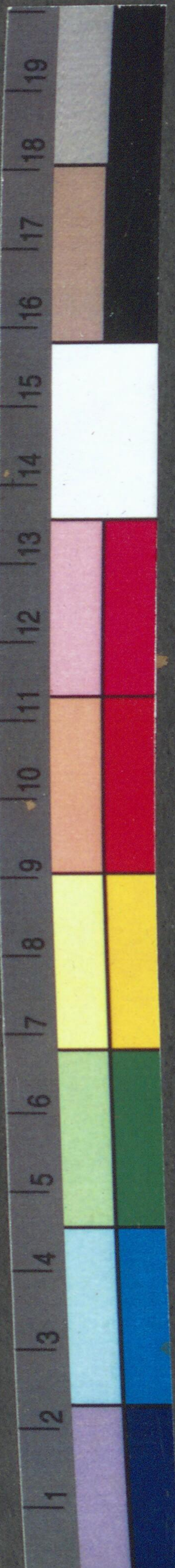
চৌকি জঙ্গিপুৰ দ্বিতীয় মুন্সেফী আদালত ।  
নীলামের দিন ১৮ই এপ্রিল ১৯৩৪ ।

১০০২ খাং ডিঃ রাণী জ্যোতির্ময়ী দেবী দেং কুতুব নাদাপ দাবি ৩৬১/৩ পং রাজসাহী মোজে অহুশনগর দিঘড়ী ১০১৪/০ বিঘার কাত ১০১/৩ আঃ ২৫

১৩৪০ খাং ডিঃ রাজা ভূপেন্দ্রনারায়ণ সিংহ বাহাদুর দেং জ্ঞানেন্দ্রনাথ রায় দাবি ৪২১৬ পং কুণ্ডরপ্রতাপ মোজে ইটোর ২-৬২ শতক মধ্যে ১০ আনা নিফর ও ১০ আনা মৌরসী ইজারা স্বত্বের জমা ৩২, আঃ ৫

৫০৮ মনি ডিঃ মুলচাঁদ সেরাওগী নাঃ দেং পক্ষে অলি মাতা স্তম্ভি বিবি দেং বাথর সেথ দেং দাবি ৬২০/১০ পং রাজসাহী মোজে দিঘড়ী সামীল ঘোড়ামারা ২২ শতকের কাত ৬১/৫ আঃ ১০, ২নং লাট মোজা এ ৫-৮২ শত-কের কাত ১৭০/০ আঃ ৫০, ৩নং লাট মোজা এ ১-৪০ শতকের কাত ৪/৩৫ আঃ ১৫, ৪নং লাট মোজা এ ৫৪ শতকের কাত ১১/৫ আঃ ১০, ৫নং লাট মোজা এ ১-২৬ শতকের কাত ৪/০ আঃ ২০

৫২৭ মনি ডিঃ বেরাশত মণ্ডল দেং ওসমান সেথ দাবি ১০১৫/০ পং গনকর মোজে চাঁদপুর ৫-২৮ শতকের কাত ২২/০ আঃ ৪০, এ মধ্যে ২-৩০ শতকের কাত ২৫০ ২নং লাট পং আসরফভাগ মোঃ বাবুরীগ্রাম ১-৭২ শতকের মধ্যে দেন্দারের ১০ আনা অংশ ৮০ শতকের কাত ১/০ আঃ ২০, ৩নং লাট মোজাদি এ ৭ শতকের কাত ১/০ আঃ ৫, ৪নং লাট মোজাদি এ ২ শতকের কাত ১/০ আঃ ০



৬৪২ মনি ডিঃ হাজি কামাল মওল দেং নেশ মহম্মদ সেখ দাবি ২৭৬/৬ পং কাকুল মোজে শিবনগর ৪৮ শতকের কাত ১৪০ আঃ ৫, মোকররী ছয় । ২নং লাট ঐ মধ্যে ২১ শতকের কাত ১২ তরুপরিস্থিত কুল গাছ ৭ পেড় কাঠাল ১ পেড় বাঁশ ১ খোপ গুস্তি আন্দাজ ৫০ নেজা আঃ ৫, ৩নং লাট মোজা পরানপাড়া ৫১ শতকের কাত ১৪/৪ আঃ ৫, রায়ত স্থিতিবান দেন্দারের ১০ আনা জংশ নীশাম হইবে ।

৬১৮ মনি ডিঃ নেহালচাঁদ বোধরা দেং নৃত্যগোপাল ঘোষ দাবি ২১২৬/৩ পং নওয়ানগর মোজে কৈয়ড় ৭-০৬ শতক মধ্যে দেন্দারের অংশে ২-৭২ শতকের কাত পড়তা মত ২, আঃ ৩০, ২নং লাট ঐ মধ্যে ৮২ শতকের কাত ৩০ আঃ ১০, ৩নং লাট ঐ মধ্যে ৫৪ শতকের কাত ২৬/ আঃ ১০, ৪নং লাট ঐ মধ্যে ২২ শতকের কাত ৪৮/৩ আঃ ১৫,

৬২ মর্গেজ ডিঃ সারদা বেওয়া দেং রাধা বেওয়া দিঃ দাবি ২০৫৬/৩ পং গয়সাবার মোজে কামরা ২৫০ বিঘার কাত ১২, আঃ ৭০,

৬৩৮ মর্গেজ ডিঃ উমাকান্ত বহু দেং গোপেশ্বরী দাস্তা দাবি ২৮২/৬ পং গোয়ান মোজে নিজ তেলঙ্গল ৮৪ শতকের কাত ২৩/০ আঃ ১০০, রায়ত স্থিতিবান ।

৪৭৫ অন্য ডিঃ বাহালনগর দক্ষিণপাড়া কৃষি ব্যাকের সেক্রেটারী দেং ফকির মহম্মদ সেখ নাঃ দিঃ দাবি ৭৬০/৩ পং কাশীপুর মোজে বাহালনগর ১-৫৬ শতকের কাত ২১/ দেন্দারের অংশে ৫২ শতকের কাত ১৬০/১২ রায়ত স্থিতিবান আঃ ১০, ২নং লাট পং সাহাবাজপুর মোজে মোরগ্রাম ১-২২ শতকের কাত ৮৫ দেন্দারের অংশে ৫৩ শতকের কাত ১৪০/২ রায়ত স্থিতিবান আঃ ১০, ৩নং লাট ঐ মধ্যে ৩-৭৫ শতকের কাত ১৪১/০ দেন্দারের অংশে ২১ শতকের কাত ২৬/১০ আঃ ১৫,

৫২২ মনি ডিঃ বালকনাথ রায় দেং অনন্তলাল ঘোষ দাবি ১২৩/৩ পং মুরারীপুর মোজে বাদবপুর ১-৫০ শতকের কাত ৪৬/৬ আঃ ১০, ২নং লাট পরগণাদি ঐ ৮৬ শতকের কাত ৫৬৬ পাই আঃ ৫, ৩নং লাট পরগণাদি ঐ ৮৮ শতকের কাত ৩১/২ আঃ ৫, ৪নং লাট পরগণাদি ঐ ৮০ শতকের কাত ৬/০ আঃ ৫, ৫নং লাট পরগণাদি ঐ ৩০ শতক নিজর পুরুরী আঃ ৫,

৬০০ মর্গেজ ডিঃ জগন্নাথপ্রসাদ ভক্ত দিঃ দেং পশুপতি বন্দ্যোপাধ্যায় দিঃ দাবি ৭১৮০/২ পং গোয়ান মোজে তেলঙ্গল ৩-২০ শতকের কাত ১৫/১০ পাই আঃ ১০০, রায়ত স্থিতিবান । ২নং লাট মোজে পোপাড়া ৩৪ শতক জমি আঃ ৭৫,

৫২০ মনি ডিঃ গোপীবল্লভ মুখোপাধ্যায় দেং আউসান সেখ নাবালক দিঃ পক্ষে অলি মাতা ও স্বয়ং একসাদ বিবি দাবি ২১২৬৬ মোজে মওলপুর ৪-০৮ শতকের কাত ৮১/১ + ৪০/০ তন্মধ্যে ১-২৫ শতকের পড়তা মত জমা ৫, আঃ ২৫,

৬১৭ মনি ডিঃ গোবিন্দরাম আগরওয়াল দিঃ দেং নিজ মওল দাবি ৭৬১/৩ পং আকবরদাহী মোজে বাঁধখোঁপা ৭৪ শতকের কাত ২৬২ আঃ ৫, রায়ত স্থিতিবান । ২নং লাট ঐ মধ্যে ১-১১ শতকের কাত ৪১/০ রায়ত স্থিতিবান আঃ ১০, ৩নং লাট ঐ মধ্যে ২৫ শতকের কাত ৩/০ রায়ত স্থিতিবান আঃ ৫,

৪৬১ অন্য ডিঃ সেউর য়োথ ব্যাকের পক্ষে আমমোক্তার শ্রীমুক্ত বাবু দ্বিজপদ চট্টোপাধ্যায় জন্মপুত্র সেউরাল কো-অপারেটিভ ব্যাকের সেক্রেটারী দেং লক্ষণ মাল দাবি ৭৪৬/০ পং ককুনপুর মোজে সেউর ৬০ কাঠার কাত ৬০ আঃ ১০,

৫০১ অন্য ডিঃ চাঁদর য়োথ ব্যাকের সেক্রেটারী ইউসুব বিশ্বাস দেং দরবারী রজক দাবি ১০০, পং ককুনপুর মোজে চাঁদর ৩/৪ বিঘার কাত ১১ আঃ ৩০, রায়ত স্থিতিবান ।

৬২৬ মনি ডিঃ মোবারক মওল দিঃ দেং বাবুলান মওল মৃত্যাস্তে বরকতুল্যা মওল দিঃ দাবি ২৫৫/২ পং গুনকর মোঃ নওদা ২-৩২ শতকের কাত ১১১/৭ আঃ ৫০, ২নং লাট ঐ মধ্যে ২/ বিঘার কাত ১৮১/১ তদন্তর্গত ৭০ শতকের কাত ৩৬ আঃ ২৫, ৩নং লাট ঐ মধ্যে ২৪৪ বিঘার কাত ২৬৬/১৪ জমার অন্তর্গত ১-২৫ শতকের কাত ৩৬ আঃ ২০,



ডাকের স্বাস্থ্য ও সৌন্দর্য  
সংরক্ষণের অভিনব  
প্রসাধন ড্রব্য

### রেডিমিন স্নো

ডাকের উপর অদৃশ্যভাবে অতি সুস্বত  
আবরণরূপে লাগিয়া থাকে । গ্রীষ্ম-  
জনিত কষ্ট এবং চর্মরোগ হইতে  
সেহকে রক্ষা করে ।

শিশুদিগের কোমল চর্মে  
নিরাপদে ব্যবহার  
করা যায় ।

স্বনামধন্যা শ্রীমতী সরলা দেবী বলেনঃ - রেডিমিন স্নো  
দেখিতে সুন্দর, স্রাণে স্পর্শে কোমল । ইহার  
আকার প্রকারের মৌর্ছব বিলাতীর সমতুল । দেশী কার-  
খানায় দেশী লোকের দ্বারা প্রস্তুত হইতেছে—না জানিলে  
ইহাকে একটা শ্রেষ্ঠ বিলাতী বস্তু বলিয়া ভ্রম হইতে পারে ।

( স্বাঃ ) শ্রীসরলা দেবী ।

প্রস্তুতকারক—

রেডিমিন ল্যাবরেটরী

কলিকাতা ।

ফোন—৩০৬২ বি, বি ।

সোল এজেন্টস্—

বসাক ফ্যাঙ্কুরী

৩নং ব্রহ্মচূলাল ষ্ট্রীট, কলিকাতা

ফোন—২১৮৩ বড়বাছার ।

সব দোকানে পাওয়া যায় ।



যখন চোখ জ্বালা করে ; পাঠের সময় পুস্তকের অক্ষরগুলি  
জড়িয়ে যায় ; দৃষ্টি জিনিসের বিবর মস্তিষ্কে প্রবেশ করে না ;  
সারাদিনের পরিশ্রমের পর কিম্বা পরীক্ষার পাঠের জন্ত রাত্রি  
জাগরণের পর চোখে ঘুম আসে না ; যখন দিনের কাজ সম্পা-  
দনের জন্ত প্রত্যুবে জাগরণের আবশ্যক হয় তখন সামান্য  
পরিমাণ

### জম্বাকুসুন তৈল

মাথায় ও কপালে মর্দন করিলে শারীরিক বিকার দূরীভূত  
করিয়া শরীর সুস্থ করে, মস্তিষ্ক ও চক্ষু স্নিগ্ধ রাখে এবং স্নায়ু-  
মণ্ডলী সতেজ করিয়া স্মৃতি ও কর্মস্পৃহা উত্তেজিত করে ।

সি, কে, সেন এণ্ড কোং লিঃ

কলিকাতা ।

**বেঙ্গল আয়ুর্বেদিক ওষুধসেবা**



ম্যালেরিয়া এবং সর্দিপ্রকার জ্বরের অব্যর্থ মহৌষধ।

তুতন জ্বর ১ দিনে পুরাতন জ্বর ৩ দিনে  
আরোগ্য হয়।

বিশেষ দ্রষ্টব্য :- চাঁদমার্কী পাঁচনের জাল ধরা পড়ার উহার প্রতিকারার্থে শিশির প্যাকিংএর কিছু পারবর্তন করা হইয়াছে। পূর্বে কেবলমাত্র সাদা কাগজে নিয়মাবলী দেওয়া হইত। এখন প্রত্যেক শিশির গায়ে হস্তবর্ণের কাগজে পাঁচন প্রস্তুতের বিবরণ ছবি ও ব্যবহারবিধি এবং আমাদের কুইনাইন ট্যাবলেট, রেজিয়াম সো প্রভৃতির বিবরণ ছাপাইয়া পুঙ্খানুপুঙ্খ করে দেওয়া হইয়াছে। গ্রাহকগণ এখন হইতে বর্তমান প্যাকিং দেখিয়া মাল গ্রহণ করিলে নিরাপদ হইবেন ও ঋটি কিনিব পাইবেন।

সোল এজেন্ট :-

**বসাক ক্যাকটরী**

৩নং ব্রজচূলাল ষ্ট্রীট, - কলিকাতা।

**যে জিনিষ বহুলোকের অন্তর স্পর্শ করিয়াছে**

১। অমৃতার্ণব অবলেহ :- এই অবলেহ সেবনে দূষিত রক্ত পরিস্কৃত হয়, গুরু গাঢ় ও বর্ধিত হয়। দেহকে বলিষ্ঠ এবং কাস্তিযুক্ত করে। ইহা ব্যবহারে মস্তিষ্কের দুর্বলতা দূর করতঃ শরীরের অতিরিক্ত উত্তাপ হ্রাস করে এবং স্মৃতি ও ধারণাশক্তি পরিবর্তিত করে।

২। তোলা পূর্ব প্রতি কোঁটার মূল্য ২০ টাকা।

সকল সম্পদের সার, স্বাস্থ্যের শ্রেষ্ঠ পুস্তক "কামশাস্ত্র" পত্র লিপিলেই বিনামূল্যে ও বিনা চাকমাণ্ডলে পাইবেন।

আতঙ্কনিগ্রহ ঔষধালয়।

২১৪নং বহুবাজার ষ্ট্রীট, কলিকাতা।

১৮২৭ সালে আবিষ্কৃত

**ধবল বা ষ্ঠেতি (ষ্ঠেকুঠ)**

রোগের অব্যর্থ মহৌষধ ব্যবহার করিয়া অসংখ্য রোগী আরোগ্য লাভ করিয়াছে, কেহই নিষ্ফল হয় নাই। যে অঙ্গে যত দিনেরই রোগ হউক সপ্তাহে লাল হইয়াক্রমে নিদ্রাবাহারী আরোগ্য হয়, পুনরাক্রমণের কোন আশঙ্কা থাকে না। ঔষধে কোন দুর্গন্ধ বা বিষাক্ত পদার্থ নাই। মূল্য তৈল ও চূর্ণ ২০ টাকা।

বহু এণ্ড সন্স

১০১এ, বকুলবাগান ১ম লেন, ভবানীপুর, কলিকাতা।

**সাধনা ঔষধালয়, ঢাকা**

**শ্রীযোগেশচন্দ্রমোষএমএ,এফসিএস(লণ্ডন)**

ভাগলপুর কলেজের রসায়ন শাস্ত্রের ভূতপূর্ব অধ্যাপক

ব্রাঞ্চ :- শ্রীমবাজার (মার্কেট) কলিকাতা \* ২১০ বৌবাজার (কলিকাতা)

৬৭/৪ ষ্ট্রীট রোড (বড়বাজার) কলিকাতা \* চট্টগ্রাম \* জমসেদপুর (সাক্চী হাইওয়ে) বিহার \* তিনহকিয়া (আসাম) \* গৌহাটী (আসাম) \* দিনাজপুর \* পটনা (বিহার) \* পাটনাটুলী (ঢাকা) \* বগুড়া \* বর্ধমান \* ভাগলপুর (বিহার) \* মানিকগঞ্জ \* মেদিনীপুর রেভিনিউ (২০২ লুইস ষ্ট্রীট) ব্রহ্মদেশ \* লাহোর (পাঁজাব) \* দিল্লীপুর (মালয় দেশ) \* গাওন এজেন্সি-হাই-হল্লরুপ \* কলম্বো (সিলোন)।

সর্কবিধ ঔষধ বিস্তৃতভাবে ও আয়ুর্বেদশাস্ত্রমতে আমার নিজ তত্ত্বাবধানে প্রস্তুত হইতেছে। পত্র লিপিলে বিনামূল্যে ক্যাটালগ পাঠান হয়। বিস্তারিত অবস্থা জানাইলে যজ্ঞের সহিত উপযুক্ত ব্যবস্থা দেওয়া হয়।

স্করববজ (বিশুদ্ধ ও স্বর্ঘটিত) তোলা ৪ \* বিশুদ্ধ চ্যবনপ্রাশ সের ৩  
শুক্ৰসঞ্জীবন সের ১৬ \* অবলাবাস্ব যোগ ১৬ মাত্রা ২

রসনাথগণ পণ্ডিত প্রেসে-শ্রীবিনয় কুমার পণ্ডিত কর্তৃক সম্পাদিত, মুদ্রিত ও প্রকাশিত।

**সুসমা**

**ফুলশয্যার সুরমা।**

আবার বিবাহের সময় আসিতেছে। আবার বিবাহের বিধানে অনেক নরনারীর ভাগ্যলিপি লম্বহুতে আবদ্ধ হইবার মাহেদ্রক্ষণ আসিতেছে। মনে রাখিবেন বিবাহের তন্ত্বে, বর-ক'নের ব্যবহারের জন্য, ফুলশয্যার দিনে সুরমার বড়ই প্রয়োজন। ফুলশয্যার রাতে কোন বাড়ীর মহিলারা সুরমা ব্যবহার করিলে, ফুলের খরচ অনেক কম হইবে। "সুরমার" সুগন্ধে শত বৈশা, মনস্ত্র মালতীর সৌরভ পূর্বকক্ষে ফুটিয়া উঠিবে। সুরমা মঙ্গলকার্যেই "সুরমার" প্রচলন। বড় এক শিশি সুরমা অর্থাৎ সামান্ত ৬০ বার আনা ব্যয়ে অনেক কুলমহিলার অজয়গ হইতে পারে।

বড় এক শিশির মূল্য ৫০ বার আনা; ডাকমাণ্ডল ও প্যাকিং ১১/০ এগার আনা। তিন শিশির মূল্য ২০ হই টাকা মাত্র; মাণ্ডলাদি ১১/০ এক টাকা পাঁচ আনা।

**মোমবন্দী-কষার।**

আমাদিগের এই সালসা ব্যবহারে সকলপ্রকার বাত, উপদংশ, সর্দিপ্রকার চর্মরোগ, পাঁচা-বিকৃতি ও বাবতীয় চূর্ণকৃত নিষ্চয়ই আরোগ্য হয়। অধিকন্তু ইহা সেবন করিলে, শারীরিক দৌর্বল্য ও কুশলতা প্রভৃতি দূরীভূত হইয়া শরীর হৃষ্ট-পুষ্ট এবং প্রফুল্ল হয়। ইহার ন্যায় পারাদোবাশক ও রক্তপরিষ্কারক সালসা আর দৃষ্ট হয় না। বিদেশীয়দিগের বিলাতী সালসা অপেক্ষা ইহা অধিক উপকারক। ইহা সকল ঋতুতেই বালক-বুদ্ধ-বনিতাগণ নির্ঝরে সেবন করিতে পারেন। সেবনের কোনরূপ বাধারূপ নিয়ম নাই। এক শিশির মূল্য ১০ টাকা; ডাঃ মাঃ ও প্যাকিং ১১/০ এক টাকা তিন আনা।

**জ্বরশনি।**

জ্বরশনি-ম্যালেরিয়ার ব্রহ্মজ। জ্বরশনি-বাবতীয় জ্বরেই মঙ্গলস্ত্রির ন্যায় উপকার করে। একজ্বর, পালাজ্বর, কম্পজ্বর, প্লীহা ও মল্লংঘটিত জ্বর, দৌকালীন জ্বর, সজ্জাগত ও মেহঘটিত জ্বর, ধাতুহৃ বিষমজ্বর, এবং যখনত্রাদির পাণ্ডুবর্ণতা, ক্ষুধামান্দ্য, কোষ্ঠবদ্ধতা, আঁচরে অরুচি, শারীরিক দৌর্বল্য, বিশেষতঃ কুইনাইন সেবনে যে সকল জ্বর আরোগ্য না হয়, সে সমস্তই এই ঔষধ সেবনে নিঃসন্দেহরূপে নিবারিত হয়। ইহার সহায়তার যে কত নিরাশ রোগী-নবজীবন লাভ করিয়াছেন, তাহার ইয়ত্তা নাই। এক শিশির মূল্য ১০ এক টাকা, মাণ্ডলাদি ১১/০ এক টাকা তিন আনা।

**মিল্ক অব রোজ**

ইহার মনোরম গন্ধ জগতে অতুলনীয়। ব্যবহারে স্বকের কোমলতা ও মুখের লাবণ্য বৃদ্ধি পায় ব্রণ, মেচেতা, ছুগি, ঘামাচি প্রভৃতি চর্মরোগে সকলও ইহাচারি অচিরে দূরীভূত হয়। মূল্য বড় শিশি ১০ আট আনা, মাণ্ডলাদি ১০ মাত আনা।

বাবতীয় কবিরাজি ঔষধ, তৈল, বৃত্ত, মোদক, অবলেহ, আদব, অরিষ্ট, মফররুজ, মৃগনাতি এবং সকলপ্রকার জাবিত ধাতুদ্রব্য আমরা অতি বিশুদ্ধরূপে প্রস্তুত করিয়া, যথেষ্ট মূল্যভরে বিক্রয় করিতেছি। এরূপ ঋটি ঔষধ অন্যত্র দুলভ।

রোগিগণ স্ব স্ব রোগবিবরণ লিখিয়া পাঠাইলে, আমরা অতি যত্নসহকারে উপযুক্ত ব্যবস্থা পাঠাইয়া থাকি। ব্যবস্থা ও উত্তরের জন্য অর্জ আনার চাক-টিকিট পাঠাইবেন।  
**কবিরাজ-শ্রীশক্তিপদ সেন।**  
আয়ুর্বেদীয় ঔষধালয়।  
১৯১২ নং লোয়ার চিংপুর রোড, ট্রেডিংজার, কলিকাতা।

**বেঙ্গল হোমিও**  
কোমিকোণ্ডাকস



**দামোদর**

ইহা সেবনে ম্যালেরিয়া জ্বর, প্লীহা ও বৃক্কত সংযুক্ত জ্বর, নতন পুরাতন জ্বর, পালা ও কম্প জ্বর, পিত্তজ্বরের জ্বর প্রভৃতি সর্দিপ্রকার জ্বর অতি সহজে আরোগ্য হয়। ম্যালেরিয়া প্রপীড়িত ব্যক্তি লিভার ও প্লীহা ব্যাধি আক্রান্ত হইয়া ন্যায্য, শোধযুক্ত জীর্ণ শীর্ণ এমন কি অস্থি চর্মসার হইয়াও এই দামোদর সুধা ব্যবহারে নিতাই আরোগ্যলাভ করিতেছেন। মূল্য ১০/০ প্লীহার মাণ্ডল সময়ে ২০

**সোল প্রোগ ডাঃবিরায়প্রণ্ডকোংকোমিষ্টস**  
ফতেপুর,পোষ্ট গার্ডেনরীচ, কলিকাতা  
এজেন্টস-  
এম, ভট্টাচার্য এণ্ড কোং  
কলিকাতা  
সন ১৩৪১ সালের ক্যালেন্ডার বিনামূল্যে বিতরিত হইতেছে

