

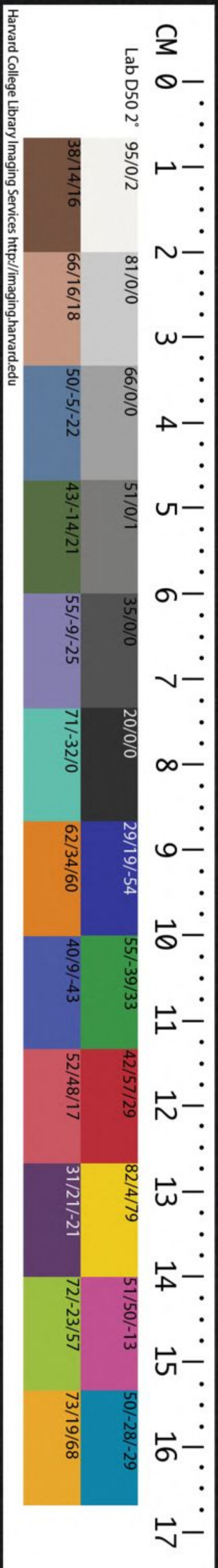
CHINESE - JAPANESE LIBRARY
HARVARD - YENCHING INSTITUTE
AT HARVARD UNIVERSITY

JAN 20 1940

T 3027 / 4478B

6

6



大明一統志卷之七

中都

古陸山氏之國即大禹會萬國諸侯之所夏商二帝亦
引荆汝水有紅湖之阻內保淮肥之固山川環拱
毓秀實哉

太祖高皇帝龍興之地如周之岐漢之豐沛也洪武三
年定爲中都尋定鼎金陵乃設留守司於此後爲
國家千萬世根本之地云

大明一統志卷之七

中都

古塗山氏之國即大禹會萬國諸侯之所東連三吳南引荆汝外有江湖之阻內保淮淝之固山川環拱鍾靈毓秀實我

太祖高皇帝龍興之地如周之岐豳漢之豐沛也洪武三年建為中都尋定鼎金陵乃設留守司於此誠為

國家千萬世根本之地云

城

中都城

本朝洪武初營建於舊城西二十里周迴五十里立門九正南曰洪武南之左曰南左甲第右曰前

哈佛大學哈佛葉京
圖書館珍藏印

一統志卷之第... 直隸中...

皇城 在萬歲山南 中都城內 東曰北左甲第西曰後右甲第正東曰獨山東之左曰長春右曰朝陽正西曰塗山

壇廟

圓丘 在洪武門外之東 本朝初祀天之所

方丘 在北左甲第門外 本朝初祭地之所

太廟 在皇城內

山陵

祖陵 在泗州城北十三里

皇陵 在十二里中都城西南 仁祖溥皇帝 溥皇后陵也

苑囿

在萬歲山下內臣職 守歲進胡桃棗栗等果

公署

中都留守司

在洪武門內東本鳳陽行大都督府舊基 武十二年改建為留守司領城內留守中留

守左鳳陽鳳陽中鳳陽右懷遠長 淮七衛洪塘湖屯田千戶所

皇陵衛

在武二年建後隸中都留守司

御寶

鳳陽府

東至揚州府寶應縣界四百里西至河南 開封府項城縣界五百九十里南至廬州

府合肥縣界一百五十里北至徐州蕭縣界三 百二十三里自府治至南京三百三十里至京

師二 千里

建置沿革

禹貢揚州之域天文斗分野古為塗山氏之國

戰國時屬楚淮南郡秦屬九江郡漢更郡為淮南國武

帝初復屬九江郡東漢為鍾離侯國晉復屬淮南郡安
 帝時置鍾離郡屬徐州劉宋秦始末改屬南兗州後置
 北徐州治鍾離北齊改為西楚州隋開皇初改為濠州
 大業初復改為鍾離郡唐復為濠州天寶初又改為鍾
 離郡乾元初復為濠州貞元中改屬徐州後復為濠州
 五代時南唐改置定遠軍宋建炎間復為濠州元至元
 中置濠州安撫司後陞為濠州路未幾改臨濠府後復
 為濠州屬安豐路

本朝為興業之地吳元年改臨濠府洪武王年改中立府
 定為中都七年改為鳳陽府自舊城移治中都城直隸

京師領州四縣十四

鳳陽縣	附郭秦漢並為鍾離縣地歷代皆因之太平清治
廣德縣	求豐四鄉置鳳陽縣以在鳳凰山之陽故名臨淮
縣	在府東北二十里本秦九江郡之鍾離縣東漢為鍾
以塗山縣	省入宋元仍舊本朝洪武三年改置懷遠
中立縣	尋改臨淮縣仍治舊城編戶四十七里
縣	在府西七十里春秋時宋地秦屬泗水郡漢屬沛郡
宋改懷遠軍	領荆山一縣元改軍為縣以定遠縣在府
荆山縣	秦曲陽縣漢為東城縣屬九江郡東漢為西曲
十里	本秦曲陽縣漢為東城縣屬九江郡東漢為西曲
陽縣	晉屬淮南郡梁改曰豐城縣置定遠郡尋改郡曰
廣安縣	曰定遠郡齊改曰廣安曰大安郡隋罷郡改縣曰
濠唐初復為定遠縣	宋元仍舊本朝因之編戶三
十二	五河縣在府東北一百一十里本泗州五河口宋
里	於此置隘口屯田又置安淮軍及五河縣

有涇會沈崇淮五河故名元屬臨淮府後虹縣在府東

屬泗州本朝改今屬編戶一十五里夏立縣屬沛國

五十里堯封禹為夏伯邑於此漢因置夏立縣屬沛國

北齊置夏立郡後周改晉陵郡隋仍為夏立縣屬虹州

唐因置虹縣屬泗州後屬有州宋仍屬泗州金壽州在

廢元復置本朝因之改今屬編戶一十六里秦為壽

西一百八十里春秋為六蓼國地楚遷都于此秦為壽

春邑置九江郡漢初為淮南國武帝時復為九江郡東

漢為揚州刺史治所晉置淮南郡東晉改壽陽郡元魏

置揚州梁改豫州東魏北齊復為揚州陳為豫州後周

又為揚州皆治於此隋初置壽州後改淮南郡唐為壽

州天寶初改壽春郡乾元初復為壽州五代唐為順化

路本朝改為壽州以壽春府後改安豐軍元置安豐

縣二霍丘縣在州城西南一百二十里本州周霍叔封邑春

豐郡後置霍丘城梁置安豐郡於此東魏廢隋置蒙城

霍丘縣唐宋仍舊本朝因之編戶二十二里隋置蒙城

縣在州城北一百八十里本朝漢沛郡之山桑縣東漢屬

泗州在府東二百一十里禹貢徐州周青州之域春秋

泗水國後為魯國秦屬薛郡漢初為東海郡地元魏為

預郡尋改東徐州又為東楚州陳改安州後周改泗州

隋為下邳郡唐仍改泗州本朝初改臨淮郡乾元初復

為泗州五代宋元仍舊泗州本朝因之改臨淮郡乾元初復

大業中復改為山桑縣唐改蒙城縣五代宋因之金

泗州在府東二百一十里禹貢徐州周青州之域春秋

泗水國後為魯國秦屬薛郡漢初為東海郡地元魏為

預郡尋改東徐州又為東楚州陳改安州後周改泗州

隋為下邳郡唐仍改泗州本朝初改臨淮郡乾元初復

為泗州五代宋元仍舊泗州本朝因之改臨淮郡乾元初復

為泗州五代宋元仍舊泗州本朝因之改臨淮郡乾元初復

為泗州五代宋元仍舊泗州本朝因之改臨淮郡乾元初復

為泗州五代宋元仍舊泗州本朝因之改臨淮郡乾元初復

為泗州五代宋元仍舊泗州本朝因之改臨淮郡乾元初復

宋後并於楚秦屬泗水郡漢屬沛郡梁置睢州北齊置
 唯湯郡唐置宿州宋置保靜軍治符離縣元仍為宿州
 屬歸德府本朝改今屬靈璧縣在州城東一百二十
 虹縣之零靈縣鎮宋元祐初置零璧縣攻和州地唐為
 璧屬宿州元省入泗州後復置屬宿州本朝因之編
 戶三十賴州在府西四百四十里禹貢豫州之域春秋
 八里賴州為胡子國戰國屬楚秦為賴州郡地漢為
 汝陰縣屬汝南郡魏置汝陰郡後魏置賴州郡取賴水為
 名齊罷州置郡隨初發大業初復置唐初置信州尋改
 賴州天寶初改汝陰郡乾元初復為賴州五代因之宋
 置順昌軍政和中改順昌府治汝陰縣金復為賴州元
 屬汝寧府本朝改今屬賴上縣在州城東一百二十
 編戶三十二里領縣三賴上縣在州城東一百二十
 地晉屬汝陰郡梁置下蔡郡北齊省隋置賴上縣屬汝
 陰郡唐屬賴州五代宋金因之元省入州後復置本
 朝因之編戶太和縣在州城西北八十里本漢汝南郡
 一十三里太和縣在州城西北八十里本漢汝南郡
 太和縣元省入賴州後復置毫縣在州城北二百十八
 本朝因之編戶二十一里

陽郡漢置譙縣屬沛國魏為譙國後魏置南兗州後周
 改毫州唐初為譙州尋改毫州天寶初改毫郡元初
 復毫州宋置集慶軍金仍為毫州元屬歸德府
 本朝降為縣改今屬編戶二十三里

郡名 濠梁 鍾離 古

形勝 背渦口之曲流望馬丘之高隘魏王粲東連三吳南

引荆汝晉伏滔正淮論東連三吳之富南引荆鍾離天

險元魏邢建鄴有碑隋書壽春形勝淮海內屏東南樞

轄唐羅珣長淮橫北石梁環西宋連商夫隆城記濠之

源橫其北石梁會淮南一都會寰宇記壽春淮南一都

饒北接中原南通江淮梁宋吳楚之衝齊魯汴洛

之道州志阻淮帶山為淮南之險元史地

州志

風俗

文辭並興

宋錢文子修學記濠水之上江淮之間惠

風所被文

性率真直賤商務農

尚武勤農知慕孝

壽州圖經

其俗尚武

習民俗醇厚以信行為先

泗州圖經

淳厚以信行為先

與洙喜學問從教化

喜學問從教化

雖有士君子之風

穎州舊志

山川流峙風

鍾人備文武全才

同上

不事末作

同上汝陰之俗不事末

山

萬歲山

在皇城北城垣經其上

歲山東火龍

馬鞍山

在萬歲山西以形似名又有山在

寶中改曰

鳳凰山

在府治北即府之主山也又有鳳凰

獨山

在府東觀星

欄干山

在舊府城西二里皆以形似名

三十里相傳

魏曹

畫山

在府西五十里山有木枝

山

在府西南五十里

陡山

在府西南六十里又有陡

以險峻

鎮鄒山

在府南八十里相傳

雲母山

在舊府城

得名

雲母山

人嘗於此鑄劍故名

雲母山在舊府城

里相傳

雲母山

彭祖取服之宋蘇軾詩

誇歷商周看

盛衰欲將齒

髮聞蛇龜空

嶺雲母山

盡不見蟠挑著

子昇高山

在舊府城西南五十里

化明山

在舊府城東

化明縣蓋以

烏雲山

在舊府城東南六十里

又名烏霧

鍾乳山

在舊府城南六十里

濠水之源

出鍾乳山

東八十里

荆山

在懷遠縣治西南

城經其上

常其地處石

青黑東有

穴和洞

又名抱璞

詩苑玉巖

前桂葉稠

碧溪寒水

至今流空

人哭未休

塗山

于塗山即此

山西南有禹

蓋禹會諸侯之地唐柳宗元銘塗山巖巖界彼東園惟	禹之德配天無極宋蘇軾詩川鎖支祁水尚渾地理汪	問骨應存樵蘇已入黃	能廟鳥鵲猶朝禹會村	非山在定遠縣東北四十里以	城兵火特嘗保聚焉山下有洞穴其中澗水常流不絕	石形如器物者甚衆左右多唐人題刻深處有石觀音	像後為峻崖游者過或倚立路傍夜中黑氣多見	莫能至踰水而還	劍山在定遠縣舊傳山有寶劍鑿雨	光又天長縣北四	華蓋山在定遠縣東西二	公相山在	遠縣東七十里以令孤子伯立廟	橫澗山在定遠縣西	山傍俗呼令狐相公因以名山	有石累城及澗泉	朱山在虹縣東北四十里以	火時嘗屯禦於此	山在虹縣西	八公山在壽州東北五里淝水之北淮水	俱登此山學仙今山有安故臺及石上有人馬迹謂淮	玄禦符堅陣肥水聖望見八公山上草木皆為旌旗狀	秦師紫金山在壽州東北一十里山有車轍馬跡謂淮	遂敗紫金山南王安賓客之遺蹟世傳昔有人獲小金
-----------------------	-----------------------	-----------	-----------	--------------	-----------------------	-----------------------	---------------------	---------	----------------	---------	------------	------	---------------	----------	--------------	---------	-------------	---------	-------	------------------	-----------------------	-----------------------	-----------------------	-----------------------

碑可以療病疑為丹砂所化周世	破石山在壽州西北	宗大破南唐軍於紫金山即此	猶存山上嘗立二城以防津要	黃閭山在壽州東北	楚春申君黃	歆嘗游于此	歙哥山在壽州東北八十里舊名舜王山	足大別山在霍丘縣西南八十里	高祖山在霍丘縣西八	蹟大別山在霍丘縣西南八十里	舊傳漢高祖追	九仙山在霍丘縣南一百里上有九白	項羽嘗過此	望到山在霍丘縣南二百五十里山形峭	北狼山南	狼山俱在蒙城縣西北二	斃山今在泗州西四十里	第一	山在盱眙縣治東	光詩都梁一別周星久白首重來一	臺子山在盱眙縣	問來去渾無功可紀但栽桃李滿空	清風山在盱眙縣治南	劉宋將威質守盱眙以拒魏師	魏造弩基於山以射城中因名
---------------	----------	--------------	--------------	----------	-------	-------	------------------	---------------	-----------	---------------	--------	-----------------	-------	------------------	------	------------	------------	----	---------	----------------	---------	----------------	-----------	--------------	--------------

故東山在盱眙縣治東山有石洞左曰靈關右曰劍壁

山上亭有寶積山麓有碑書道德二大字望州山在盱眙

北望亭而登長圍山在盱眙縣北六里魏武遂於都梁山築長圍

圍城造浮橋軍山在盱眙縣北六里魏武遂於都梁山築長圍

絕水路即此龜山在盱眙縣北六里魏武遂於都梁山築長圍

支祁於此山之足山西南上有絕壁下有重淵即其處

唐永泰中李湯以牛五十引鑽出之鑽末有一青猿高

五丈許復拽牛沒水宋周知微回文詩潮回暗浪雪山

清迢迢綠樹江天曉靄靄紅霞海日晴斗山在盱眙縣

遙望四山雲接水碧峯千點數帆輕都梁山在盱眙縣

淮南之險峻九頭山在盱眙縣南三十五里都梁山在盱眙縣

東南五十里廣袤甚遠隋定都梁山宮于北山產都雲

山在盱眙縣東七十五里一名東陽山上有場牧羊山

在盱眙縣西南八十里相傳有龍女青山在盱眙縣西

紹興間劉澤嘗保聚於此金紫陽山在盱眙縣西一百

人不取近其城舊迹尚存紫陽山在盱眙縣西一百

此鑄劍上有試浮山在盱眙縣西一百四十里北臨淮

文淮水泛溢其允即高水減其允還低上有靈嘉山在

嚴寺名人多有題詠又有浮山在天長縣南嘉山在

盱眙縣西南一百五十里禱雨多應三臺山在盱眙縣西

元時碑刻存焉遇旱禱雨多應三臺山在盱眙縣西

鼎立上有三峯東西南道人山在天長縣東冶山在天長

十里漢吳王濞鑄錢之所橫山在天長縣南五里山

嘗保聚於此相山在宿州西北九十里相城鄉舊有相

房心與齊眉山在靈璧縣西南三十里本朝潼山在

天靈冲齊眉山在靈璧縣西南三十里本朝潼山在

璧縣北七十里舊有南磬石山在靈璧縣北七十里山出磬石朝廷用則取

之民間或有私取陳曠山在靈璧縣北八十里又名陳曠

者則無復磬穀 磬石山在靈璧縣北八十里又名陳曠

別塗二山有王氣斷之響洞在泗州崇福院後洞水簾

洞在舊府城清流門外相傳中有宋皇南斌書水簾真

淮水遠源桐栢山入潁上界至壽州西北合肥水至懷

淹淮上遇風有詩云一棹危於葉傍觀亦損神他年在

平地無忽濠水有二源東源出鍾乳山西源出鎮鄒山

險申入濠水二水至昇高橋合流至府舊城西南有

石絕水謂之濠梁又號石梁河莊子嘗洛水自定遠縣

觀魚于此又東流經新河口入于淮

流入壽州界屈曲北流八里渦水縣沿懷遠縣東北與

至新城村南十五里入于淮

淮水合流至臨淮縣并阜東入于海唐李吉甫

云濠有渦口之險即此五代時為控扼之地

宿州龍山湖東流至遠縣入淮又有東淝河在壽州

城東北西流十里入淮

流十里豐水在霍丘縣西南一十里源出淮水在宿州

入淮今各小河源出河南夏邑縣

白河東流至清河河口入于淮

等縣經陳州西華境宋劉敞詩有世亂賴水濁世治賴

門外宣德五年西北於塞汝水在潁州南一百二十

稱小河水通古汜下達淮

經新蔡朱阜東流入淮又黃河舊自太和縣界流入經

有小汝水在沈丘縣北

壽州正陽鎮注淮正統十二年上流於塞

惟西華境一支入潁合流下達于淮

水舊從清流門外池河自廬州府界流入

與此河通入于淮

沱河在泗州南境至

沱河在泗州南境至

沱河在泗州南境至

沱河在泗州南境至

沱河在泗州南境至

沱河在泗州南境至

沱河在泗州南境至

沱河在泗州南境至

沱河在泗州南境至

沱河在泗州南境至

沱河在泗州南境至

沱河在泗州南境至

五河縣西淮源出五河縣東南二里源

通沱河經天井湖北至

東史河源出河商光州固始縣界

新河在盱眙縣彭城鄉宋發運使蔣之奇開浚以避淮

前不通舟楫建炎後湍流衝激河岸漸廣遂名

在天長縣北七里舊傳漢高祖自將

其擊淮南王英布獲勝於此因名

下小汶遂明月湖在舊府城東

更今名萬安湖在盱眙縣西二里方圓三十里昔

名塔影湖在泗州西北四十里日照西湖在泗州西北

廣二里景象甚佳宋晏殊歐陽脩蘇軾

相繼為守皆嘗宴賞于此題詠甚富

隅相傳嘗有鳳凰宿於此又

定遠縣治東亦有鳳凰池

池在壽州城西西南隅漢時苗

州南安豐廢縣即為陂也楚相孫叔敖所築與陽泉陂

大業陂並灌田可萬頃漢王景魏鄧艾宋長沙王義欣

皆嘗清陂塘在潁州南一百五十里

名聖水井歲旱禱雨輒應

之水甚八角井在入公山上又

州僧伽降水中俗傳泗羅漢井在盱眙縣先福寺又有

蘆龍井在天長縣東二十里相傳古有異

蘆龍井

人汲水用蘆花龍於井中故名

乳泉

在府西

在府西

在府西

在府西

里樓巖寺味清
美為靈泉之亞
靈泉 在府西南六十里識者謂視惠山

真珠泉 在壽州北三里世傳淮南王煉丹之所旱暵

泉 在壽州東北一十里其泉一無波浪若一人至其傍大

白龜泉 在荆山東南宋蘇軾詩龜

屯兵漢兵渴因大呼泉遂出其旁又有楚泉其

流稍微宋呂夷簡詩地與分雙派天方闔二

噴水注石池中宋張耒有詩

石刻曰磬泉俗名七眼泉又將

西二十里魚勒村有清眼泉

世宗征濠夜遣兵持炬乘索馳絕淮

濠兵驚以為思乘龍也因以名洲

里淮水中魏云英圍鍾離梁命

韋叡救之夜趨於此截州為城

中築壘淮水以灌壽陽又舊招信縣西

北六十里有浮山堰乃周時修築者

產 墨 府及舊 雲母石 雲母 磬石 山 都梁香 都梁山 出

也 以山 紫 色 艾 石 斛 州 俱 壽 鶴 首 宿 泗 州 白 魚 淮 水

英武衛 在定遠縣北

州衛 在壽州城內舊為安豐衛洪武三年

改守禦千戶所

宿州衛 在宿州城內稍西洪武十年

改守禦千戶所

武平衛 在亳縣城內稍北舊為熊

州衛 在穎州城西北

頽上守禦千戶所 在頽上縣城西

鳳陽府學 在府治西南木中

壽州學 在州治西元泰定間

宿州學 在州治東元泰定間

泗州學 在州治西

泗州學 在州治西

泗州學 在州治西

重正統... 頴州學... 在州治南土城內洪武...

七年重... 臨淮縣學... 在舊府城內本府學舊...

學於新... 懷遠縣學... 在縣治東南洪武...

重定遠... 五河縣學... 在縣治西...

五年重... 霍丘縣學... 在縣...

洪武五... 蒙城縣學... 在縣治東洪武...

德五年... 天長縣學... 在縣治東洪武...

靈璧縣... 太和縣學... 在縣治東洪武...

正統十... 頴上縣學... 在縣治西洪武...

亳縣學... 在縣治東洪武...

崇聖書院... 在淮山後人因建書院于北上有先聖...

居殿... 西湖書院... 在頴川西湖之濱宋歐陽脩守頴...

洪武間... 開國元勳閣... 在府治西南本朝洪武...

鐘樓... 清淮樓... 在府舊濠州治後子城...

簡為... 鼓樓... 在府中雲...

子臺... 望仙樓... 在舊府城內...

清淮... 望先樓... 在府城...

來和... 觀風樓... 在舊府城...

此樓... 望先樓... 在府城...

樂樓... 大饗堂... 在府城...

於帝故宅立大饗碑曹植文靜正堂在府舊濠州治堂

梁鵠書鍾繇篆特稱為三絕

宋思賢堂在府舊濠州治東北隅宋聚星堂在府舊濠州治

守郡日建有會老堂在府舊濠州治東蔡寬夫詩話歐陽脩與

謝事歸際軍騎過脩于汝陰時年幾八十留踰月日游

汝水之陰因名其堂脩詩公能不遠來千里我病猶能

鐘一威信堂在府舊濠州治無出威信二字因以名堂

澄碧堂在亳縣宋宇文盛中知亳州時建歲翠屏堂在

昭縣起秀亭前宋陸游記方國家承平時邊郡游觀有

雅歌之堂萬柳之亭而翠屏之盛又非萬柳遊觀之所

可枕淮亭在府舊濠州治子城上宋四望亭在府舊濠州

及嗣之建李紳記云雲山左右長淮紫帶下澆清淮旁

關城危紳短小後人因名短亭宋蘇軾詩顏垣峻峻

沒紫荆故老猶言短亭李亭故請

使君重起廢落霞孤鷺換新銘

郡守樊脩然亭在府舊濠州治俸廳本名觀瀾宋元佑

仁遠建脩然亭在府舊濠州治俸廳本名觀瀾宋元佑

謂左右曰會心處不必在遠脩然臨一品亭在府舊濠州

水便有濠濮間趣雍喜遂易此名

王欽若父郁為郡判官作亭天聖初欽若來典雙柳亭

郡亭尚存欽若孫仲微為守因增大而名之

雙柳成陰遂建此亭作詩有樹猶如此我何堪之句

清潁亭在潁州西湖上宋晏殊建蘇軾嘗與起秀亭

黎泉上本會景亭也宋邵守吳說改曰淮山偉觀王溥

復易名東南起秀章綱記云鬱鬱葱蔥之氣萃于東南

而東南之秀實起於此後浮空亭在浮山頂上宋建蘇

有石壁刻名人詩甚多

宮井降隨波與海同共坐船繡谷亭在府舊濠州治

中那得見乾坤浮水水浮空繡谷亭在府舊濠州治

曰竹莊曰香雪曰杏村因其慶豐亭在府舊濠州治

有梅竹茶蘼紅杏而榜之也

周臺在府舊濠州治觀魚臺在府舊濠州治

唐刺史梁延嗣所築仍置祠刻像於其上

在府舊鐘離縣西南七里昔莊子與惠子遊於濠梁之上莊子曰儼魚出遊從容是魚樂也惠子曰子非魚安知魚之樂莊子曰子非我安知我不知魚之樂宋蘇軾詩欲將同異較鈿銖肝膽猶能楚越如若信萬殊歸一

我我知魚春申臺在壽州城內東北隅相傳楚鳳凰臺在壽州城南隱賢鎮董李

傳嘗有鳳凰至因名讀書臺在壽州南隱賢鎮董李

存閩雞臺在壽州東北一十里俗八角臺在毫縣東南

曹熙所築嘗大都梁臺在盱眙縣西南三里相傳八仙

臺在盱眙縣東三里上有八仙坐石下有神仙洗腸池

費盡招呼力那義臺在定遠縣東二十里五代時有梅

得休官一箇來義臺在定遠縣聚居岡下鳴鼓會食南唐

李主為築判虎臺在定遠縣治後相傳宋包拯為縣令

猶秋風臺在毫縣看花臺在秋風臺北俱元萬戶張系

存

高唐館漫叟詩話濠川西有此館俗以為楚之高唐也

臺蓋言水館舊志在濠川唐張祐詩高閣去煩與客心

其非耳水館遂安舒清流中浴鳥白石下游魚秋樹色

更何待坐見玉蟾蜍

關梁銅城鎮在天長縣西北四十五里漢吳連珠寨在壽

北五里山腰有石甃大路遺迹鳳陽橋在洪武門外大

尚存周世宗攻濠州屯兵於此

通橋在府東南一十里洪武東湖橋在府左甲第門外

西湖橋在後右甲第門二里昇仙橋在舊府城撤金街東

采和登樓而飲乘雲望仙橋在舊府城崇儒坊相傳

去今橋石上足迹猶存望仙橋在舊府城崇儒坊相傳

橋望之廣運橋在舊府城崇儒坊相傳

內西街永濟橋在宿州北二十五里舊七星橋在潁州

跨汴河名符離橋亦名瑀橋

十里形九虹橋在臨淮縣西南七里迎安橋在臨淮縣東二十里

元造紅心橋在臨淮縣東南六曲陽橋在定遠縣坊順陽

橋在定遠縣太平橋在定遠縣東六十里洪關闡橋在

縣治南宣化坊跨汴洪澤橋在盱眙縣第鄉寶積橋在盱眙縣北

河乃民物輳集之處廣化橋在蒙城縣北三九里橋在亳縣西

以寶積山水故名廣化橋在蒙城縣北三九里橋在亳縣西

通其下故名廣化橋在蒙城縣北三九里橋在亳縣西

寺觀大龍興寺在盛家山南本朝洪武初刻于碑

開元寺在舊府城東門內又名莊臺寺唐開大聖寺在泗

州治西即古香積寺也唐龍朔間建本朝永樂初重

建又懷遠縣治南亦有大聖寺宋雍熙間建本朝洪

武五年報恩寺在壽州治東未天聖間聖果寺在宿州

重建宋治平間建資福寺在潁州上城西西南宋建棲巖

朝洪武初重修本朝洪武中重修葺

寺在鳳陽縣西二十五里寺有石室羅漢寺在天長縣

觀間建本朝崇禎御書于此兵燹不存

洪武初重建本朝上龜山寺在盱眙縣治西南宋天禧

平寺在亳縣北門內舊名禪窟寺在定遠縣西北三十

四年福昌寺在霍丘縣治西北宋治平西寺在定遠縣

重脩祥寺宋咸淳間建聖壽寺在五河縣治西宋德祐間

本朝永樂七年重修靈璧縣治東北亦有聖壽寺慈氏寺在蒙城縣治東南

元建本朝洪武初重修龍興寺在蒙城縣治東南

朝洪武中重釋迦寺在虹縣治東南

武中瑞巖菴在盱眙縣治西其石巖中有穴出泉清冷

篆字刻于石通真觀在舊府城南即唐藍采和昇仙之

元余闕有詩玄妙觀在泗州城中宋咸淳間迎祥

治間建尋燬本朝洪武六年重建

朝洪武六年重建

觀 在潁州治南元泰定間重建 慶真觀 在蒙城縣治東元至本朝正統

三年 天靜宮 在亳縣東一百二十里老子所生之地後

重建 玉清萬壽宮 在亳縣治北街之東 相傳為曹操故宅

禹廟 在塗山絕頂昔禹會諸侯於此後人立廟相傳

姓皆 西楚霸王廟 在定遠縣西六十里相傳項

廟 在亳縣東五里又有魏文帝祠 鮑父侯廟 在壽州南

俗傳子賤為魯使吳而卒於 老子祠 在亳縣老子所生

此宋封單父侯有墓號青塚 孫叔敖廟 在壽州南芍波

漢桓帝嘗命 莊子廟 在蒙城西 孫叔敖廟 在壽州南芍波

為波功德及民 九江王廟 在壽州安豐故縣東南八

故立廟祀之 將軍廟 在盱眙縣東南八十里相傳漢

王曹植 鄧公廟 在壽州南芍波上又泗州白水坡上

祀魏陳思 田故 忠顯廟 在壽州子城內即宋武帝內殿基南

將軍廟 在舊府城臨淮門外宋嘉定間郡守紫將軍鑄

萬年 本朝 顯濟王廟 在相山神姓字莫詳代如封褒

洪武間重建 靈佑祠 在朱山祀漢朱買臣宋縣令舒煥具靈應

祭 二 靈佑祠 在朱山祀漢朱買臣宋縣令舒煥具靈應

中都城隍廟 在留守司後 本 甓山祠 在泗州西甓山

君者於此讀書後 忠義祠 在舊府城西宋嘉定間金人

人慕其行為立祠 功臣廟 在中都城隍廟西 本朝洪

允以所部血戰死 瞿相公廟 在縣西南二十 蔡六安寶

等 瞿相公廟 在縣西南二十 蔡六安寶

崔氏安豐王妃趙氏蒙城王妃田氏也洪武間備建祠

祭署世掌祀事又有曹國長公主墳在盱眙縣靈蹟鄉

太原長公主墳在盱眙縣太平鄉二墳亦洪武中所備

揚王墳 在盱眙縣西八十里太平鄉王姓陳縣人徐

王墳 在宿州北七十里閔子鄉王姓馬州人本朝外

二柱歲時有司祭祀 **滁陽王墳** 在左甲第門外王姓郭

設墳戶九十餘家 **東甌王墓** 在府西北二十里王姓

率義兵保障鄉曲有 **徐君冢** 在泗州東北一

功於民 本朝封王 **霍叔冢** 在泗州東北一

累立戰功 **安平侯墓** 在懷遠縣西九十里侯姓

追封王爵 **徐君冢** 在泗州東北一

在霍丘縣淮水岸上霍叔名處 **宓子賤冢** 在

周公治也封霍丘其冢在焉 **寧戚冢** 在宿州西一百九

西岸有土類臺昔吳延陵季札帶劍贈徐 **廉頗**

君已死掛於徐君冢上樹而去相傳即此 **范蠡冢** 在

州南六十里舊有碑云子賤 **陳勝墓** 在丘

為魯使吳死於道因葬焉 **莊子冢** 在舊府城開元

車下扣角而 **伍奢冢** 在亳縣東南八十里春秋楚平王

歌後為齊相 **范蠡冢** 在蒙城

在 **倚相冢** 在壽州南五里俗稱相王冢 **范蠡冢** 在

十里蠡仕越既滅吳遂乘 **莊子冢** 在舊府城開元

舟入湖海而大卒葬於此 **莊子冢** 在舊府城開元

楊王墳 在盱眙縣西八十里太平鄉王姓陳縣人徐

王墳 在宿州北七十里閔子鄉王姓馬州人本朝外

二柱歲時有司祭祀 **滁陽王墳** 在左甲第門外王姓郭

設墳戶九十餘家 **東甌王墓** 在府西北二十里王姓

率義兵保障鄉曲有 **徐君冢** 在泗州東北一

功於民 本朝封王 **霍叔冢** 在泗州東北一

累立戰功 **安平侯墓** 在懷遠縣西九十里侯姓

追封王爵 **徐君冢** 在泗州東北一

在霍丘縣淮水岸上霍叔名處 **宓子賤冢** 在

周公治也封霍丘其冢在焉 **寧戚冢** 在宿州西一百九

西岸有土類臺昔吳延陵季札帶劍贈徐 **廉頗**

君已死掛於徐君冢上樹而去相傳即此 **范蠡冢** 在

州南六十里舊有碑云子賤 **陳勝墓** 在丘

為魯使吳死於道因葬焉 **莊子冢** 在舊府城開元

車下扣角而 **伍奢冢** 在亳縣東南八十里春秋楚平王

歌後為齊相 **范蠡冢** 在蒙城

在 **倚相冢** 在壽州南五里俗稱相王冢 **范蠡冢** 在

十里蠡仕越既滅吳遂乘 **莊子冢** 在舊府城開元

舟入湖海而大卒葬於此 **莊子冢** 在舊府城開元

冢 在八公山下 **甘羅墓** 在賴上縣東五

西南麓勝秦末起兵稱楚王後為莊 **虞姬墓** 在定遠縣

賈所殺漢高帝為置守冢三十家 **虞姬墓** 在定遠縣

俗稱差震敏又靈璧縣東二十三 **虞姬墓** 在定遠縣

葬其身定遠葬其首宋蘇軾詩帳 **虞姬墓** 在定遠縣

壯士氣如雲蒼黃不負君 **英布墓** 在安豐故縣東八

王意只有虞姬與鄭君 **英布墓** 在安豐故縣東八

江王奕 **劉安墓** 在壽州安漢淮南 **竇融墓** 在霍丘縣西

布墓 **劉安墓** 在壽州安漢淮南 **竇融墓** 在霍丘縣西

漢安 **張元伯墓** 在盱眙縣東二十里張范莊元伯

豐安 **張元伯墓** 在盱眙縣東二十里張范莊元伯

翰墓 在盱眙縣東二十里張范莊元伯

王欽

桑維

張

王欽

桑維

張

王欽

若墓 在府舊鍾離縣西五里欽

古蹟 **當塗城** 在塗山北麓下即古塗山氏之國漢為縣

國城 在壽州南安豐縣故阜陶國社預曰安 **相城** 在虹

北即商之先相士所居宋共 **徐城** 在泗州北五十 **胡城**

在頓州城西西北二 **義城** 在泗州西北四十里晉置義城

也 **鍾離城** 在舊府城東六里晉縣屬淮南郡或以為管鮑讓金

縣南三 **荆山城** 在鍾離縣西八十里 **東陽城** 在盱眙縣

里秦縣陳嬰為東陽 **濟陰城** 在盱眙縣西五十八里劉

令即此晉屬臨淮郡 **廢唐初置濟陽城** 在宿州南秦縣陳勝主于此 **東城** 在

陰縣尋省 **陽城** 在宿州南秦縣陳勝主于此 **東城** 在

遠縣東南五十里項羽敗走東城即此漢置縣屬九江

郡東漢滕撫傳陰陵人徐鳳反攻燒東城或云東城廢

縣在和 **陰陵城** 在定遠縣西北六十里漢書淮嬰追項

州境 **梅詢詩龍虎相馳逐干戈事戰爭千重漢圍合一夜楚**

歌聲又云失道歎田父窮途遇灌嬰天十終不悟覽古

一傷曲陽城 在定遠縣西北九十五里秦縣漢屬九江

情里晉縣屬山桑城 在蒙城縣北三十七里漢縣屬沛郡

淮南郡今城內有細陽城 在頓州西北四十里 **慎縣城** 在頓

亭其陵阜高峻 **考城** 在懷遠縣東南四十五里 **僮城**

西北漢縣屬汝南 **考城** 在懷遠縣東南四十五里 **僮城**

郡晉屬汝南 **考城** 在懷遠縣東南四十五里 **僮城**

在虹縣東北七十里漢潼縣也又有僮郡 **三牛城** 即舊

城在縣北一百二十里即漢之取靈縣 **三牛城** 即舊

有三石牛蓋郡介淮濠多水炎牛土畜故以厭之宋郡

守梅詢嘗夢三牛闔于庭有人稱相公來上謁及梅得

濠州則麟有三石牛既而 **公路城** 在舊府城東又有城

呂夷簡米為梓悅如夢中 **公路城** 在舊府城東又有城

密相傳皆 **淮陽城** 在泗州故徐城東北一百 **青岡城** 在

袁術所築 **淮陽城** 在泗州故徐城東北一百 **青岡城** 在

州西二十五里晉謝龍亢城在懷遠縣西北八十五里

北齊置閭城在定遠縣西北一百五十里相傳後

齊所置北境本北吳城在泗州舊徐城北三十里東將

清丘城在頓州東五十六里隋大業間任城在頓州治

築城於頓水北岸淮陵城在盱眙縣舊招信縣西北二

睢陵城在盱眙縣唐武德石梁城在天長縣北二十

口城在懷遠縣東北一十五里今名施城唐貞元

蔡城在壽州北三十里漢為縣屬沛郡隋廢濠郡

梁於定遠置此郡齊廢陳留郡在安豐縣東北五里

曰頓陽唐廢九江郡齊廢為曲陽縣縣亦尋廢

縣在霍丘縣西南八十里春秋楚人長廢城父縣在

南七十里春秋陳之夷邑亦曰城父漢屬沛郡

晉屬譙郡隋屬亳州元廢為村有文廟碑存廢壽春

縣在壽州西四十里秦置漢為九江郡治廢符離縣

州北二十五里秦置廢蕪縣在宿州南四十六里秦

漢置屬沛郡廢安豐縣在壽州南六十里漢屬六安

廢譙縣在亳縣城漢屬沛郡晉為譙郡治隋因之唐

省廢招信縣在盱眙縣西六十里本後鄭丘在頓州治

蓋王時秦拔鄭丘漢置新縣縣屬汝南

漆園在定遠縣東三

生為吏之慶又山

東曹縣有寨園城夢蝶巷在舊城夢蝶坊在子云周夢

蝶則濠濠然周也不知周之夢為蝴蝶蝶與也然

府城道遙臺南上有藤藤垂花唐刺史獨孤及愛之命

以名作詩云紫蔓青條覆酒壺落花時與野風俱歸來

自負花前醉又坡下在虹縣西五十里漢兵圍

東北一十六里有石臨河刻成棋局韓信壇在泗州東

又鑿空可置棋子上刻爛柯二字韓信壇在泗州東

壇基龍鳳碑在舊府城開元寺南唐主李昇徵時

存龍鳳碑嘗寓寺中故寺有潛龍殿而碑尚存金梭

淮在壽州東一十里俗傳淮南王

遺金於此人多於兩後得之漢**孔安國**臨

魯太守以詩書教路溫舒臨淮太守蕭咸睢陽泗水內史

化一郡稱治薛宣臨淮太守何武亦郡太守

王嘉鴻嘉中為九江薛宣臨淮太守何武亦郡太守

太守治甚有聲薛宣臨淮太守何武亦郡太守

霸淮平令政理有能名王莽敗保國自守卒全一郡

更始初遣使徵之百姓號哭道曰願乞復留某年

使者具朱暉人畏愛為之歌曰強直自遂南陽朱李吏

以狀聞虞延建武初細陽令每歲時代臘輒杯遣徒

懷其惠虞延繫各使歸家莫不感其恩德應期而還

許慎沛縣長嘗作說文解馬官九江太守有治特苗春

令行風靡始之官乘黃特車歲餘牛生一犢宋均九

太守郡多虎暴數為民患均務退奸盧植熹平中九江

-5 250 35 885" data-label="Text">

進忠善去濫奔虎自東游度江去盧植熹平中九江

宋均

宋均

宋均

宋均

宋均

宋均

宋均

宋均

宋均

宋均

宋均

宋均

宋均

宋均

宋均

宋均

宋均

宋均

宋均

宋均

宋均

宋均

宋均

-5 895 35 985" data-label="Text">

宋均

帝時安豐太守為政清嚴有威惠明設防備敵人不敢犯

鄧艾 仕魏屯田于為

魏續郡相有**晉王渾** 處斷明允虛懷接納士悅附之

劉湛 宋武帝以其子義康為豫州刺史留鎮壽陽以

沈璞 宋武帝未時貽大守魏太武南侵與臧質共守

于質 沈**慶之** 宋元嘉末以南兗**張冲** 南齊肝貽太

之 梁天監中以北徐州刺史鎮鍾離魏元英來侵晝夜

遂**夏侯寬** 梁南豫州刺史壽父羅兵荒百姓多**李崇** 後

將守壽春十年常養壯士數千人

寇來無不摧破鄰國謂之門虎

五門堰蕪穢不修軌勸課吏人更開**元胄** 濠豫二川刺

三十六門灌田五十餘頃人賴其利

弘濟王基有**唐盧祖尚** 高祖時為壽州高宗時

佐命之勳

史治尚文雅行所部先見諸生質經義及**柳寶積** 永徽

為政得失既乃錄訟考耕餉勤惰以為常

州刺史修振陂塘引澗**顏元孫** 其拱間為濠州刺史有

水溉田二百頃民利之

蘇晉 泗州刺史以仁恕為政吏民

信服父之老解職歸養

民為務**李岵** 賴州刺史在郡與利

有治聲**張鑑** 大曆初濠州刺史政條清簡延經術士講授

碑立**張鑑** 生徒大曆中條天下敬守課績鑑理行第一

張萬福 德宗時李正巳反江淮漕船不敢輸渦口以萬

悉發漕船相銜進**李繁** 亳州刺史有機畧遇劇賊為**負**

賊兵睥睨不敢動

半干 濠州刺史不專任吏以**獨孤及** 濠州刺史歲飢鄰

而州人獨安其治因

俗為理人用愛戴

劉茂復 濠州刺史政無他門賦無

而州人獨安其治因

俗為理人用愛戴

劉茂復 濠州刺史政無他門賦無

而州人獨安其治因

俗為理人用愛戴

劉茂復 濠州刺史政無他門賦無

而州人獨安其治因

俗為理人用愛戴

劉茂復 濠州刺史政無他門賦無

而州人獨安其治因

俗為理人用愛戴

劉茂復 濠州刺史政無他門賦無

而州人獨安其治因

俗為理人用愛戴

劉茂復 濠州刺史政無他門賦無

而州人獨安其治因

俗為理人用愛戴

劉茂復 濠州刺史政無他門賦無

而州人獨安其治因

俗為理人用愛戴

劉茂復 濠州刺史政無他門賦無

而州人獨安其治因

俗為理人用愛戴

劉茂復 濠州刺史政無他門賦無

而州人獨安其治因

俗為理人用愛戴

劉茂復 濠州刺史政無他門賦無

而州人獨安其治因

俗為理人用愛戴

劉茂復 濠州刺史政無他門賦無

而州人獨安其治因

俗為理人用愛戴

劉茂復 濠州刺史政無他門賦無

而州人獨安其治因

俗為理人用愛戴

劉茂復 濠州刺史政無他門賦無

而州人獨安其治因

俗為理人用愛戴

劉茂復 濠州刺史政無他門賦無

而州人獨安其治因

俗為理人用愛戴

劉茂復 濠州刺史政無他門賦無

而州人獨安其治因

俗為理人用愛戴

劉茂復 濠州刺史政無他門賦無

而州人獨安其治因

俗為理人用愛戴

劉茂復 濠州刺史政無他門賦無

而州人獨安其治因

俗為理人用愛戴

劉茂復 濠州刺史政無他門賦無

而州人獨安其治因

俗為理人用愛戴

劉茂復 濠州刺史政無他門賦無

而州人獨安其治因

俗為理人用愛戴

劉茂復 濠州刺史政無他門賦無

而州人獨安其治因

俗為理人用愛戴

劉茂復 濠州刺史政無他門賦無

而州人獨安其治因

俗為理人用愛戴

劉茂復 濠州刺史政無他門賦無

而州人獨安其治因

俗為理人用愛戴

劉茂復 濠州刺史政無他門賦無

而州人獨安其治因

俗為理人用愛戴

劉茂復 濠州刺史政無他門賦無

而州人獨安其治因

俗為理人用愛戴

劉茂復 濠州刺史政無他門賦無

而州人獨安其治因

俗為理人用愛戴

劉茂復 濠州刺史政無他門賦無

而州人獨安其治因

俗為理人用愛戴

劉茂復 濠州刺史政無他門賦無

而州人獨安其治因

俗為理人用愛戴

劉茂復 濠州刺史政無他門賦無

而州人獨安其治因

俗為理人用愛戴

劉茂復 濠州刺史政無他門賦無

而州人獨安其治因

俗為理人用愛戴

劉茂復 濠州刺史政無他門賦無

而州人獨安其治因

俗為理人用愛戴

葬茂復下令過期不葬者答之其不能葬者以俸錢與之

李則民定遠尉政領他縣令嚴而行為富蒙併防用水患訖息

後刺廬州其德政碑曰壽春拒廬江三百里公嘗

大中間濠州刺史奏乞增植

桑無加稅刻石定遠縣門

杜慆泗州刺史雁劾反攻城或勸出家屬慆曰死生與

勞伏甲士皆戰賊累攻不克卒定一州

史均部內稅租補實流徙及疏導

通商渠漕塞以通舟楫郡無水患

使改宿州西固鎮守禦都指揮使移

屯潁州下蔡鎮屢與淮人戰有功

之為景所敗初梁兵渡淮表識其可涉之津景

家徙表於深處梁兵望表而涉溺死者大半

南唐濠州觀察使有能名手建謂仕為濠州

監軍後加本州團練使周師雨至不能下

江寧孫唐

天長縣令民有爭馬訟久不決

令縱馬於郊馬奔人主家其訟遂決

鎮壽州周師攻圍久不能下既而南唐割地於周而仁

瞻獨堅守其子崇幸其父病謀出降仁瞻命斬之病甚

其副使以城降仁瞻是日卒世宗因移城下

蔡而復其軍曰忠正軍曰吾以旌仁瞻之節

知泗州太祖嘗面諭之曰卿在泗州

百姓稱仁雍熙中知壽州克著勤蹟

楊凝判亳州增墾田決圩

堰築隄防水患訖息

羅珣壽州

侯固

鄭憚下蔡長至縣奪民漁

獵之具使務耕桑

司超周時為宋宿亳

朱景揚吳霍丘守

郭全義

王祚州刺

王審琦為忠正軍節度

朱昂知泗州嘗聚

王郁為濠州判官

宋改恩恭

王審琦在鎮八年為政

雖不優於吏

李迪真宗時

李迪

王審琦

王審琦

王審琦

王審琦

王審琦

王審琦

之其不能葬者以俸錢與之

李則民定遠尉政領他縣令嚴而行為富蒙併防用水患訖息

後刺廬州其德政碑曰壽春拒廬江三百里公嘗

大中間濠州刺史奏乞增植

桑無加稅刻石定遠縣門

杜慆泗州刺史雁劾反攻城或勸出家屬慆曰死生與

勞伏甲士皆戰賊累攻不克卒定一州

史均部內稅租補實流徙及疏導

通商渠漕塞以通舟楫郡無水患

使改宿州西固鎮守禦都指揮使移

屯潁州下蔡鎮屢與淮人戰有功

之為景所敗初梁兵渡淮表識其可涉之津景

家徙表於深處梁兵望表而涉溺死者大半

南唐濠州觀察使有能名手建謂仕為濠州

監軍後加本州團練使周師雨至不能下

江寧孫唐

天長縣令民有爭馬訟久不決

令縱馬於郊馬奔人主家其訟遂決

鎮壽州周師攻圍久不能下既而南唐割地於周而仁

瞻獨堅守其子崇幸其父病謀出降仁瞻命斬之病甚

其副使以城降仁瞻是日卒世宗因移城下

蔡而復其軍曰忠正軍曰吾以旌仁瞻之節

知泗州太祖嘗面諭之曰卿在泗州

百姓稱仁雍熙中知壽州克著勤蹟

楊凝判亳州增墾田決圩

堰築隄防水患訖息

羅珣壽州

侯固

鄭憚下蔡長至縣奪民漁

獵之具使務耕桑

司超周時為宋宿亳

朱景揚吳霍丘守

郭全義

王祚州刺

王審琦為忠正軍節度

朱昂知泗州嘗聚

王郁為濠州判官

宋改恩恭

王審琦在鎮八年為政

雖不優於吏

李迪真宗時

李迪

王審琦

王審琦

王審琦

王審琦

王審琦

王審琦

徒色動因執之得其崔立知安豐縣大水環期斯塘立

稱後又畢士安以知穎州有治政王旦著名第旭亦嘗知

有政績喬惟岳真宗時知壽州表陳李若谷知壽州

分占均陂陳年通判州事甚有治張知白知亳州

占田者逐之每植知穎州後又歷知壽亳州所至官舍張知白知亳州

公當官蔡齊知穎州卒于官故吏未宋至穎吏民見宋

不獲陳堯佐知壽州歲大錢出俸米為晏殊知

也其仁陳堯佐知壽州歲大錢出俸米為晏殊知

思如此陳堯佐知壽州歲大錢出俸米為晏殊知

知穎州立保伍法有政聲盜賊不發田里晏然晏殊知

州以政事聞于陳希亮知宿州時為橋水與橋爭常

不遇事無大陳希亮知宿州時為橋水與橋爭常

詔賜陳執中以使人相判亳州宋祁知壽州二州用

自畿邑至泗州皆為飛宋祁知壽州二州用

者謂倅宋祁知壽州二州用

多賢達宋祁知壽州二州用

平怨陳執中以使人相判亳州宋祁知壽州二州用

守義陳執中以使人相判亳州宋祁知壽州二州用

見義則服平生張昞知壽州盜殺寺童子有司執管答服

濠二張昞知壽州盜殺寺童子有司執管答服

乃出中配魏琰知壽州盜殺寺童子有司執管答服

吏若干人魏琰知壽州盜殺寺童子有司執管答服

為不可後李昉知宿亳二州好建明連庶知壽州

日得真監李昉知宿亳二州好建明連庶知壽州

禮秀民以勸其俗開楊察景祐中通判宿州後又歷知

趙趙通判宿州後又知濠壽州

通判宿州後又知濠壽州

所至吏事精明下不取賂劉渙直仁宗時為穎上令以剛

於廬山之陽歐陽備 **吳奎** 至和中知壽州專以仁恕及

高其節作詩以美之 **包拯** 定遠令政績彰聞人知天長縣有誰盜割牛

而思 **李先** 淮南轉運使壽春民陳氏施

曰何為割牛舌而又 **傅楫** 攝知天長縣發

告之盜色變遂引伏 **朱景** 知壽州歲饑亟

而僧逐之取僧園中笥遂執以為 **蘇軾** 知穎州嘗

盜先詰其由奪田之半以還之 **韓晉卿** 州奏課第一 **葉康**

跡 **張燾** 淮南轉運使泗州水城且 **蘇軾** 知穎州嘗

者出穀所活數萬城西居民三千室建請築 **朱壽隆** 知

州郭環入之公私稱便子光庭亦嘗知亳州 **蘇軾** 知穎州嘗

州宿多剽盜至白晝波甲剽攻郡縣不 **蘇軾** 知穎州嘗

能制壽隆設方畧耳目捕斬千餘人 **蘇軾** 知穎州嘗

尉李直方捕賊功不報會郊 **韓晉卿** 州奏課第一 **葉康**

恩當轉官即秦移以賞之 **韓晉卿** 州奏課第一 **葉康**

直 知亳州通濬積潦 **豐稷** 蒙城簿每事據正以誠 **傅永**

通判泗州淮水溢毀城朝廷遣中使議築絕淮取士 **傅永**

相度汴隄旁有高埠夷之得士載以回舟省工費 **傅永**

尋擢知 **馬從先** 知宿州宿素難治從先厚賞以求盜禁

宿州 **馬從先** 知宿州宿素難治從先厚賞以求盜禁

數十萬後又知壽 **石揚休** 知宿州究心民事未嘗有暇

州其治一如宿時 **石揚休** 知宿州究心民事未嘗有暇

必聚受 **呂公著** 通判穎州郡守歐陽脩與為講學之友

害衆矣 **呂公著** 通判穎州郡守歐陽脩與為講學之友

州 **燕肅** 知穎州精於刻漏時刻不差 **蔣堂** 知泗州事

無急遽之政 **富紹庭** 知宿州紹庭故相獨之 **陶令** 知

田里帖然 **富紹庭** 知宿州紹庭故相獨之 **陶令** 知

盱眙縣徽宗南幸以兩山有十景欲臨幸詔所 **曾悟** 康

在清道令辭以非決旬可辨上嘉其直而止 **曾悟** 康

初為亳州士曹金人破州被執悟抗 **徐端益** 虹縣尉張

辭慢罵衆刃劑之妻挈同日被害 **徐端益** 虹縣尉張

至縣令以下迎拜宣讀如 **康允之** 建炎中知壽春府有

常式獨端益不拜而走 **康允之** 建炎中知壽春府有

率軍民固守 **孫逸** 知濠州建炎間閩勅奉兩京祖宗神

賊解圍去 **孫逸** 知濠州建炎間閩勅奉兩京祖宗神

卒屬吏送拜 **畢再遇** 寇再遇屢擊敗之 **吳說** 知

不能奪而去 **畢再遇** 寇再遇屢擊敗之 **吳說** 知

卒屬吏送拜 **畢再遇** 寇再遇屢擊敗之 **吳說** 知

不能奪而去 **畢再遇** 寇再遇屢擊敗之 **吳說** 知

卒屬吏送拜 **畢再遇** 寇再遇屢擊敗之 **吳說** 知

不能奪而去 **畢再遇** 寇再遇屢擊敗之 **吳說** 知

卒屬吏送拜 **畢再遇** 寇再遇屢擊敗之 **吳說** 知

卒屬吏送拜 **畢再遇** 寇再遇屢擊敗之 **吳說** 知

肝胎軍奏乞禁止採城高宗謂貧民以此
 為生乃詔官司不得採城而民間從便
 國鳳卿初通
 判濠州金人圍城守棄城夏俊
 入寇與中肝胎縣尉金人
 去鳳卿抗敵不屈而死
 八十四人夜攻泗州金守棄城
 劉錡以東京副留守抵
 道俊入城無勞詔俊就知泗州
 劉錡順昌守臣陳規得
 報金兵已入東京錡即鑿舟沈之
 示無去意屢
 汪若海
 率眾極力與戰殺其眾五千
 金人夫敗而道
 紹興中通判順昌府金人奄至
 劉錡眾不滿三萬遣人
 巧援於朝無敢往者若海毅然
 請行朝廷從之金兵果
 敗王霆
 知濠州節浮費雅粟買馬以
 備不虞尋差知安
 去豐知濠州節察上言王霆
 在濠人甚安之不宜輕
 事脩舉職鄭綱通判壽春府
 先是金人遣完顏林特撥
 置使劉綺言其周宗置寨
 自衛者宗為立約束結保伍
 忠改知府事周宗置寨自衛者
 宗為立約束結保伍
 金主亮傾國犯邊民賴
 王阮孝宗時知濠州請復曹瑋
 以全活者不可勝計
 守備與邊民親訪北境事
 李祥濠州錄事參軍安豐守
 宜終阮在濠金不敢南侵
 李祥濠州錄事參軍安豐守

不決監司委黃幹通判安豐軍
 淮西帥司檄鞫和州疑
 祥卒歸之民呼囚詰之曰汝
 殺人殺之并趙士隆濠州將
 官我悉知之矣囚遂驚服果
 於廢井得屍楊照濠州人圍
 城駐壽春賊丁一箭以眾來
 攻三旬不退趙士隆濠州將
 官急照躍上角樓刺賊執旗
 者洞胸而死照俄中流矢卒
 有統領丁元者遇金人十八
 里洲勉其徒毋負國一舟
 二百人死杜泉知定遠縣會
 李全犯邊擢知濠州制置大
 功李庭芝溥祐中為兩淮制
 置司參議官與賈似道議
 州復知荆山以備會張晉亨
 於汴隄南北屯田種藝期
 準南皆切中機會
 年皆獲其利子好古繼其職
 梁瑞懷遠縣尹溫雅廉慎
 訪民瘼革吏弊立為條約
 新學舍及去士子歸揚擊強
 人不敢以年少易之張亨
 刻石以紀其德
 虹縣尹興學化民特
 余闕政嚴明宿吏皆憚之
 梁思

溫靈壁縣尹為政連九鼎其簡以廉勤捕

本朝車誠治民政初頓上知縣守職廉謹以誠信李偉洪武

臨淮縣在任廉慎有為勤於撫字民賴以光州朱儼洪武末

安永樂初以政績著聞陞陞光祿寺卿以知縣在任廉

縣在任能華宿弊為方素易謹有善政朝廷嘉之賜

政有方民咸德之楊鏞自特勤於政務尋陞忻州

璽書鈔錠衣服等物以楊鏞初懷遠知縣以廉謹

知州百姓攀楊浩求樂中鳳陽知府當已無私馭

留不能擇彭祖古陸終氏第三子錢鏗也自亮歷夏殷封莊周

宋蒙人嘗與惠于觀魚於濠梁之上今靈王質河汾人

壁潼山有莊子後族中率有善玄談者高乾本燕

四世孫唐時僑居肥水無進取意與游者高乾人五

激之使求發闢因决策而西官至御史中丞高乾父霸將

契丹命以乾從行使景方至江左謀間北使與中夏構

隙遂殺霸若乾濠州乾在濠生三子尋郭延澤本徐州

挈族歸宋給田毫州蒙城因士著焉郭延澤人好學

傳通典籍仕宋累官國子博士咸平中以虞部員外郎

致任居濠州城南有小園以自娛其諫壯無千餘首聚

圖藉萬歐陽脩本宋廬陵人初知頓州因灾傷免黃

餘卷皇祐初自維湯米頓樂其風士劉攽本臨江人歷宮

利皇祐初自維湯米頓樂其風士劉攽本臨江人歷宮

慨然有終老之意致仕遂家焉劉攽中外喪父時歐

陽脩守頓放性依之與脩寔詠以詩有云羈鳥王萬家

能擇木游魚知赴淵卜居辛樂國負郭依良田王萬家

人物周管仲春秋時頓上人少與絕叔牙為交鮑叔知其

尊周室九合諸侯一匡天下孔子曰微管仲吾其披髮

左衽矣許其有仁者之功所著有管子書八十六篇

卞和春秋時楚人嘗於荆山得玉璞獻之厲王以為詐

及文王即位乃抱璞泣王使人問之曰臣非悲則寶玉而題之以石真士而名之以詐所以悲也王使玉人琢之果得玉封

列國 其茂下蔡人為秦左相秦王嘗使之零陵侯不就

見疑王遂與之盟于息壤卒 **秦** 其羅秦相呂不韋秦欲使張唐相燕唐不肯行羅說而行之乃使羅於趙趙王郊迎割五城以廣河間羅還報秦封羅為上卿復以茂之田宅 **陳勝** 陽城人嘗與人傭耕曰苟富貴也勝曰燕雀安知鴻鵠之志我遂舉兵稱扶蘇項 **陳嬰** 本東陽令史居燕自立為將軍後為其鄉所害 **陳嬰** 縣中素信謹東陽少年殺其令欲立嬰為王嬰母謂曰自我為汝家婦未聞汝先有貴者今暴得大名不祥不如有所屬嬰乃止後相 **漢** **武涉** 盱眙人有口辨項羽使住說韓信 **陳萬** 楚懷王 **漢** **武涉** 以三分天下鼎足而立信不從 **陳萬** 年 沛郡相人性廉平內行脩飭以高第入為右扶 **召信** 臣 九風遷太僕丙吉嘗薦於宣帝後至御史大夫 **召信** 後為南陽太守為民興利其化大行號曰召父詔賜

黃金四十斤遷河南太守治行常為第一 **薛廣德** 沛國復增秩賜金竟寧中徵為少府列於九卿 **薛廣德** 相人嘗以魯詩教授楚國龔勝龔舍師事焉以蕭望之薦累官至御史大夫廣德溫雅有醞藉及為三公直言諫諍後乞骸賜安車駟馬黃金 **陳咸** 萬年子為郎有異材抗而歸縣其安車傳子孫 **陳咸** 直數言事元帝時擢御史中丞案官冀川刺史後為尚書王莽專政即乞骸骨夫三子參豐欽悉令解官嘗戒子孫曰為人議法當依於輕雖有百金之利慎勿與 **郭憲** 宋公人少師事東海人重後莽再徵竟稱疾不起 **郭憲** 王仲子時王莽專政以仲子憲諫曰不宜賤道畏貴及莽篡位拜憲郎中賜諫諍不合伏地不拜帝曰嘗聞關東 **梅福** 九江壽春人 **梅福** 少學長安明 **梅福** 尚書穀梁春秋為郡文學補南昌尉上書言事及王莽顯政福一朝棄妻子去人傳以為仙其後人有見福於會稽者變姓名 **桓譚** 沛國相人父成帝時為大樂令譚為吳市門卒云 **桓譚** 以父任為郎因好音樂徧習五經能文章尤好古學光武即位拜議郎土疏陳時政帝欲以識決疑譚極言非經帝怒出為六安郡丞譚著書言

當世行事號新論桓榮沛郡龍亢人少學長安精力不

又有賦誄書奏遷太子少傅賜以輜車乘馬榮大會諸生曰今日所蒙

稽古之力也明帝即位尊以師禮拜為五更子郁敦重

篤學以尚書教授門生張酺汝南細陽人自少立學不

常數百人官至待中上意除為郎令入授皇衛宏東海

太子經侍講率有勁正之辭累官至司徒皇太子

仕為議郎少嘗從九江謝景卿受毛詩作詩序後更受

古文尚書於杜林為作訓旨時濟南徐巡師事宏亦以

儒顯由是古學大興宏又作趙孝沛國蘄人時兵荒人

漢舊儀四篇載西京雜事趙孝相食第禮為賊所

得孝聞之即詣賊曰禮瘦不如孝肥賊驚召馬九江書

異並放還鄉顯宗聞其行拜諫議大夫陶陶召伯春訓字

伯春肅宗朝拜左中郎將入授諸王經帝嘉其義學恩

寵甚范遷沛國相人有清行仕為漁陽太守以智畝田不

過一項復推與兄子其妻謂曰君有的子而無立雖之

地可餘奉祿以為後世業遷曰吾備位大臣而蓄財求

利何世徐防沛國鉅人舉孝廉為郎禮貌矜嚴顯宗異

示後世司空上疏言五經宜為杜密穎川陽城人為人所

時拜司空後學累官至太尉杜密質為司徒胡廣所辟

章句以悟後學官子弟為令長茲惡者輒按捕之行春到

遷北海相宜官子弟為令長茲惡者輒按捕之行春到

桓榮

沛郡龍亢人少學長安精力不

又有賦誄書奏遷太子少傅賜以輜車乘馬榮大會諸生曰今日所蒙

稽古之力也明帝即位尊以師禮拜為五更子郁敦重

篤學以尚書教授門生張酺汝南細陽人自少立學不

常數百人官至待中上意除為郎令入授皇衛宏東海

太子經侍講率有勁正之辭累官至司徒皇太子

仕為議郎少嘗從九江謝景卿受毛詩作詩序後更受

古文尚書於杜林為作訓旨時濟南徐巡師事宏亦以

儒顯由是古學大興宏又作趙孝沛國蘄人時兵荒人

漢舊儀四篇載西京雜事趙孝相食第禮為賊所

得孝聞之即詣賊曰禮瘦不如孝肥賊驚召馬九江書

異並放還鄉顯宗聞其行拜諫議大夫陶陶召伯春訓字

伯春肅宗朝拜左中郎將入授諸王經帝嘉其義學恩

寵甚范遷沛國相人有清行仕為漁陽太守以智畝田不

過一項復推與兄子其妻謂曰君有的子而無立雖之

地可餘奉祿以為後世業遷曰吾備位大臣而蓄財求

利何世徐防沛國鉅人舉孝廉為郎禮貌矜嚴顯宗異

示後世司空上疏言五經宜為杜密穎川陽城人為人所

時拜司空後學累官至太尉杜密質為司徒胡廣所辟

張酺

汝南細陽人自少立學不

常數百人官至待中上意除為郎令入授皇衛宏東海

太子經侍講率有勁正之辭累官至司徒皇太子

仕為議郎少嘗從九江謝景卿受毛詩作詩序後更受

古文尚書於杜林為作訓旨時濟南徐巡師事宏亦以

儒顯由是古學大興宏又作趙孝沛國蘄人時兵荒人

漢舊儀四篇載西京雜事趙孝相食第禮為賊所

得孝聞之即詣賊曰禮瘦不如孝肥賊驚召馬九江書

異並放還鄉顯宗聞其行拜諫議大夫陶陶召伯春訓字

伯春肅宗朝拜左中郎將入授諸王經帝嘉其義學恩

寵甚范遷沛國相人有清行仕為漁陽太守以智畝田不

過一項復推與兄子其妻謂曰君有的子而無立雖之

地可餘奉祿以為後世業遷曰吾備位大臣而蓄財求

利何世徐防沛國鉅人舉孝廉為郎禮貌矜嚴顯宗異

示後世司空上疏言五經宜為杜密穎川陽城人為人所

時拜司空後學累官至太尉杜密質為司徒胡廣所辟

章句以悟後學官子弟為令長茲惡者輒按捕之行春到

遷北海相宜官子弟為令長茲惡者輒按捕之行春到

起免歸本郡與李膺俱坐而桓典靈帝朝拜時御史常

名行相次故時人稱李杜焉桓典靈帝朝拜時御史常

乘驄馬京師畏憚語曰行行且止避驄馬御史三遷至

羽林中郎將弟彬為尚書郎與蔡邕齊名邕論序其志

以為有過人者四陳寵咸曾孫父躬事光武為廷尉寵

乃樹碑而頌焉陳寵明習家業肅宗初為尚書是時

承平故事吏尚嚴切寵上疏請濟之以寬是後人俗

和平屢有嘉瑞後歷三郡三知所任有迹官至司空寵

雖傳法律而無通經書陳忠寵子明習法用心安帝

奏議溫粹號為稱職陳忠寵子明習法用心安帝

初立敷上焉惡逸及直道之士嘗作標紳先生論以

風上寵信之偏屢上疏言多切直累官至尚書令范

滂汝南細陽人少厲清節舉孝廉光祿四行時冀州饑

滂荒盜起滂為清詔使登車攬轡慨然有澄清天下之

滂荒盜起滂為清詔使登車攬轡慨然有澄清天下之

滂荒盜起滂為清詔使登車攬轡慨然有澄清天下之

滂荒盜起滂為清詔使登車攬轡慨然有澄清天下之

滂荒盜起滂為清詔使登車攬轡慨然有澄清天下之

滂荒盜起滂為清詔使登車攬轡慨然有澄清天下之

滂荒盜起滂為清詔使登車攬轡慨然有澄清天下之

滂荒盜起滂為清詔使登車攬轡慨然有澄清天下之

滂荒盜起滂為清詔使登車攬轡慨然有澄清天下之

復見叔母曰汝今得與李杜齊名死亦何恨滂跪受教

再拜而辭施廷海鹽任作半路亭以養母時馮敷為督

郵至知其賢者下車謝使入亭請與飲食華陀學徐士

兼通經史曉養生之術年且百歲猶有壯容人以為仙

舉辟皆不就精於方藥處劑不過數種心識分錄不假

稱量針藥所不及者因刻割腹背斷截腸胃除其疾而

後召不至曹植其文曰汝倩人邪植跪曰言出為

論下筆成章顧當面試柰何倩人操甚異之夏侯惇

植任性而行不自雕勵封陳王薨諡曰思

譙人嬰之後魏曹操初起惇為裨將尋領東郡太守屢

從征伐有功文帝時拜大將軍惇性清儉有餘財輒以

分施卒劉曄淮南壽春人許邵嘗稱其有佐世之才鷹

盜忠侯劉曄江界有山賊守險衆謂不可伐曄以為可

卒如所度其他料敵制勝無不中明帝時進爵東亭侯

曄在朝累不交接或問其故答曰僕在漢為枝葉於魏

備腹心寡偶少徒於夏侯淵拜征西將軍淵之從子尚

宜未失也卒諡景侯親友尚許緒腰大十圍勇力絕人

領荆刺史文帝與之親友尚許緒腰大十圍勇力絕人

子玄左右勲業官顯於時紹陳矯東陽人魏明帝時為

曹操壯之拜都尉從討袁紹陳矯尚書令帝嘗至尚書

累拜振威將軍卒諡壯侯帝曰欲案行文書耳矯曰此

門矯跪曰陛下欲何之帝曰欲案行文書耳矯曰此

臣職分非陛下所宜臨也帝乃命回車其直亮如此

康命氏馬康遠邁不群與魏宗室婚拜中散大夫不就

嘗彈琴詠詩以自足後以諧被魯肅富於財周瑜嘗往

害兄喜有當世才整太僕宗正魯肅富於財周瑜嘗往

見之且求資糧肅有米兩囤困三千斛乃指一困與之

後事吳累戰功為橫江將軍肅為人方嚴雖在軍陣手

不釋卷又善蔣欽九江壽春人給事吳孫策為右護軍

談論屬文善蔣欽九江壽春人給事吳孫策為右護軍

收欽也吏表斬之盛常畏欽害薛綜為五官郎中除合

已而欽每稱其善論者美焉薛綜為五官郎中除合

浦交趾太守官至太子少傅所著詩賦論難凡數萬言

子堂孫皓特領少傅又為左國史與華覈等共撰吳書

子堂孫皓特領少傅又為左國史與華覈等共撰吳書

子堂孫皓特領少傅又為左國史與華覈等共撰吳書

子堂孫皓特領少傅又為左國史與華覈等共撰吳書

子堂孫皓特領少傅又為左國史與華覈等共撰吳書

子堂孫皓特領少傅又為左國史與華覈等共撰吳書

子堂孫皓特領少傅又為左國史與華覈等共撰吳書

子堂孫皓特領少傅又為左國史與華覈等共撰吳書

子堂孫皓特領少傅又為左國史與華覈等共撰吳書

子堂孫皓特領少傅又為左國史與華覈等共撰吳書

子堂孫皓特領少傅又為左國史與華覈等共撰吳書

子堂孫皓特領少傅又為左國史與華覈等共撰吳書

子堂孫皓特領少傅又為左國史與華覈等共撰吳書

子堂孫皓特領少傅又為左國史與華覈等共撰吳書

子堂孫皓特領少傅又為左國史與華覈等共撰吳書

子堂孫皓特領少傅又為左國史與華覈等共撰吳書

子堂孫皓特領少傅又為左國史與華覈等共撰吳書

呂範

汝南細陽人少為縣吏從孫策攻討有功拜裨將

守治建業終大司馬

丁奉

為小將屢立戰功孫亮即

征東將軍領徐州牧

胡質

魏為顯立令平反獄情累遷

方海邊無事卒贈陽陵亭侯謚曰貞

晉胡威

俱以清慎

臣威歷安豐太守後入朝武帝問曰卿孰與父清對曰

及遠

夏侯湛

美容觀嘗與潘岳同車接齒京師謂之連

璧泰始中舉賢良對策中第拜郎中後轉尚

嵇紹

事母

孝累官至侍中會河間成郡二王舉兵紹從惠帝與王

戰于蕩陰侍衛皆潰惟紹以身捍衛遂被害血濺御衣

事定左右欲浣帝衣帝曰桓彝通朗早獲盛名仕為俊道令

曰此嵇侍中血勿去

桓彝

通朗早獲盛名仕為俊道令

累遷尚書吏部郎後為宣城內史蘇峻反守節而死五

子溫雲訟秘冲温豪爽有風靡姿貌甚偉哀帝朝以功

加大司馬冲淹識有武幹孝

嵇含

紹從子好學能文自

武朝為荊州刺史盡忠

郎中惠帝朝為中書侍郎累

曹摅

縣有寡婦姑勤令改

官至平越中郎將廣州刺史

適婦守節不移姑愍之哀自殺親黨告婦殺姑摅知其

冤辨究得實時稱其明獄有死囚據於歲夕放誓歸家

刻日相率而

戴逵

高潔常以禮度自處深以放達為非

道著為論孝武時累徵不就子顯

陳騫

為尚書郎累

有高名嘗述莊周大旨著為論

遷太守並著治蹟後封安國亭

劉翼

淮陵人為衡陽太守起

侯遷侍中都督揚州諸軍事

劉翼

淮陵人為衡陽太守起

武周

桓宣

劉悛

劉悛

劉悛

黃並有名倓少清遠家貧晏如王導深器之累遷丹陽尹為政清整性好老莊卒官官孫綽誅云居官無官官之事處事無事事桓伊宣族子嘗督豫揚二州軍事所符堅進號右將軍封永脩縣侯伊性謙素隗炤汝陰人終書板授妻曰後五年春當有詔使來姓龔板往使者憫金即以此板往責至期果有龔使至妻齋板往使夫自有然良久乃悟取著筮之難曰妙哉吾不負金汝夫自有金知汝漸困故藏金以待知我善易故書板以寓意耳東去壁一丈入地九尺掘之如卜

南朝夏侯詳人年十六遭父喪哀毀廬墓三年有足雀王彭宋肝貽來集後仕宋為新汲令累遷尚書左僕射鄭黑宋壽陽終貧無以營葬鄉人為助作磚時天旱艱州刺史時殷琰叛黑起兵劉瓛宋沛郡相人倓六世孫淮上以打之遷司州刺史劉瓛篤志好學五歲時聞舅氏讀管寧傳欣然聽之曰此可及也兄弟第二人共處蓬室怡然自樂聚徒教授不廢表聚嘉其清德薦為秘書

郎劉璉

方毅正直宋恭豫中為明帝挽郎璉嘗夜向東帶未竟劉顯戰疾于六歲能誦過秦論仕梁為參其立操如此劉顯軍俄署法曹後沈約引為少傅五官約嘗於坐策顯裴邃梁壽陽人時裴叔業以為壽陽刺史十事顯對其九裴邃遂乃自振選梁梁以為豫州刺史欲謀壽陽乃以遂督軍北

高祖初進位儀同三司左僕射臻耽悅經石張路期上史終日單思精於兩漢書時稱為僕聖

夏侯端壽州人唐高祖徵時唐為宣城令以才能稱

夏侯端與相友高祖入京師擢河南道招慰使傳檄州縣次亳州會王世充起道塞無所歸乃馳節東走世充遣人以吏部印綬召之端即焚書及衣解節毛燦之

劉行舉盱眙人徐敬業起兵揚州道走歸拜秘書監

李敬玄於禮高宗在東宮以馬周敬業敗拜游擊將軍

為崇賢館侍讀累官中書令封趙國公儀鳳初拜州河道大總管與吐蕃戰敗賊揚州長史卒謚文憲撰次

禮論及他書
數十百篇
董召南
壽州安豐人苦學讀書隱居行義

送之有云嗟哉董生孝且
龐嚴
壽春人舉賢良第一嘗

為翰林
李興
安豐人父死廬墓孝誠洞達廬上產絮白

何武
壽州人嘗被誣枉至州投石自明守擇之未幾寇

陽不意伏盜發叢翳間
裴懷古
壽州壽春人清介審慎

其累官左威衛大將軍韓琬攝
李紳
敬玄曾孫為人所短

時號短
元和初補國子助教擢翰林學士與李德裕

代楊師厚
潁州斤溝人梁時累立戰功為天惟節度使

友注欲圖之各計事其吏勸勿行師厚曰
張存敬
譙人為

吾不負梁今雖往無如我何乃朝京師
徐懷玉
亳州焦夷人為

人剛直有膽畧仕梁為將累遷護
朱漢賓
亳州譙人為

功遷保大軍節度使為人唯豪勇
馬嗣勛
濠州鍾離人

敢戰陣所至克捷為時名將去
朱漢賓
亳州譙人為

辨仕梁為宣武軍押衙
朱漢賓
亳州譙人為

屢立戰功卒贈太保
朱漢賓
亳州譙人為

遠軍接度使為政能守法好施惠
宋尹拙
潁州沙陰人

人頗愛之卒贈太子少傅謚貞惠
宋尹拙
潁州沙陰人

經史舉三史官至國子祭酒通判太常禮院宋初改工

部尚書太子詹事判太府寺卒年八十一子李通國子

傅李谷
潁州汝陰人厚重剛毅言多詰理舉進士從事

同三司進封趙國公
丁罕
潁州人以應募補衛士累遷

宋建隆初卒贈侍中
丁罕
潁州人以應募補衛士累遷

德之後拜密州觀察使徙其州
張綸
潁州汝陰人太

點刑獄歷知長渭州遷江准發運副使權知秦州復甫

戶二千六百民為立生祠後又知府瀛滄潁州論有材

畧所至興利除

高瓊
潁州人乾之子少勇鷲太宗召置

戰功累官保大軍節度鎮州都部署真宗時為并代都

部署有政績終檢校太尉瓊不識字而曉達軍政善訓

部

部

部

部

部

部

部

部

部

部

部

部

部

部

部

部

部

部

諸子高繼勳遷建雄軍節度使繼勳性謙謹有機畧善撫

御史卒在蜀有威名子遵甫官至北作坊副使遵甫女

為英宗皇后神宗即位追封繼勳康王遵甫亦追封楚

王閻日新所建白累官坊州刺史知渭州兼涇原路駐

泊銜轄終昭州張傳符縣累官工部侍郎傳七為監司

團練使知單州張傳符縣累官工部侍郎傳七為監司

所至審覈簿書句擿姦隱州縣憚之傳曰奚為我憚哉

吾所以事事致察者正所以愛州縣也吏不敢慢則州

縣不復犯法矣魯宗道亳州譙人舉進士為定遠尉真

人亦以為然宗道曰第以實告飲酒人之常情欺君臣子之大罪使

道方與鄉人飲于酒肆使者曰即上訝來遲何辭以對

者如其言上嘉其忠實仁宗時拜參知政事務王臻頴

抑僚倖時皆憚之日為魚頭參政卒謚簡肅王臻頴

汝陰人始就學能文辭中進士為大理評事知舒城縣

累遷龍圖閣侍制權知開封府以右諫議大夫權御史

中丞多所建明蔡剛嚴善決事所以有風呂夷簡壽州

迹子仲言克紹家學有揮塵錄王照志

士及第通判濠州知開封府治嚴辦真宗歲姓名於昇

風仁宗時累官同中書門下平章事進昭文館大學士

手疏陳八事語甚切以使相出判陳州後再相進位司

空封許國公卒謚文靖自仁宗初立太后臨朝十餘年

朱壽昌南長人以父巽蔭補官累調州縣通判陝州荆

州知州所至有善政壽昌母劉氏巽守京

州知州所至有善政壽昌母劉氏巽守京

州知州所至有善政壽昌母劉氏巽守京

州知州所至有善政壽昌母劉氏巽守京

州知州所至有善政壽昌母劉氏巽守京

司空卒贈中常秩穎州汝陰人以經術著稱士論歸重
 國公蓋正獻熙寧初詔郡以禮敦遣始詣闕神宗
 問曰先朝累命何為不起對曰先帝亮臣之愚故得安
 問問者今陛下嚴詔趣迫故不敢不來數求去不許累官
 至寶文閣侍曹穎叔中陝西都轉運使自慶曆鑄大鐵
 制兼侍讀錢行陝西民盜鑄不已穎叔請罷鑄諸郡鐵錢以三
 錢行鐵錢當銅錢之一從之進龍圖閣學士知永興中
 導惠瓊之孫從三遵裕以戰功累官龍神都指揮使知
 戶部侍郎以龍圖閣學士知慶州方宣仁后臨朝繩檢
 族入言一以法度乃舉家事付遵惠遵惠躬表之人無間
 言魯有開宗道從子好禮學通左氏春秋以蔭入官知
 政熙寧行新法王安石問江南如何有苗時中其先自
 開日新法行未見其患當在異日也
 宿州以蔭主寧陵簿有善政熙寧中為梓州轉運副使
 韓存寶討蠻軍行時中以糧道德劄為摺運法食以不
 乏遷門東轉運使加至寶魏瓘壽春人知廣州會城類
 文閣侍制終戶部侍郎

七得一小石碣云委於鬼公後夫張整亳州鄆陽人初
 持以告權曰事之興廢豈非偶然張整補供奉官為利
 文州都巡檢使歷涇原貞定京東環慶鈐轄都指揮使
 哲宗嘗訪於輔臣召之對揮為龍神衛四廂都指揮使
 官至威孫暉霍丘人少負義氣清康之亂率淮民團結
 州刺史孫暉保護鄉井賴之擢招信尉建炎中金人將
 度淮暉率射上民兵禦之會大霧金人莫測多寡李植
 相持踰半日暉且戰且却城陷竟死於救書樓
 泗州臨淮人幼明敏篤學靖康初補迪功郎湖南向子
 諶使督犒師銀兩數百艘自淮趨濟卒以計達高宗大
 悅曰得一士如獲拱壁豈待軍餉而已王希呂宿州人南
 郎秦捨當國植丐祠奉親十九年不仕母卒廬墓有白
 鷺朱草之祥後歷知數州以賢文閣王希呂宿州人南
 學士致仕卒諡忠襄有臨淮集十卷
 嘉興乾道中進士授秘書省正字歷兵部吏部尚書以
 端明殿學士知紹興府希呂天性剛勁遇利害無所回
 護惟是之從居官廉魏杞壽春人紹興中舉進士知宣
 繁歸老至無羣可廬魏杞州涇縣錢端禮薦其才召為
 大府寺主簿孝宗時遷宗正少卿使金通問克尊國體
 比還累遷至叅知政事右僕射兼樞密使淳熙中卒諡

文節劉位招信人知滁州節制徐四二州軍事金人入寇

度使建廟除陽號剛烈董槐濠州定遠人廣穎豐願美

為政務大體苟可以利國家知無不為進封許國公一

日將幕值天雷兩大作槐起衣冠而坐王惟忠鍾離人

為諸生悅允謙二卦畢遂卒諡文清

非山為寨依附者萬餘人金人以孫興知濠牛富霍立

州屬縣皆聽惟忠獨不從後仕至左軍統領

而知義為待衛馬軍司統制戍襄陽移守樊城累戰不

為城破率死士百人巷戰遇民居燒絕街道以頭觸

柱赴火死贈靜江軍節度諡忠烈裨將王姜才濠州人

福曰將軍死國事吾豈宜獨生亦赴火死

知兵善騎射為通州副都統與元兵屢戰屢勝復守揚

州元將使人招之才曰吾寧死豈作降將軍邪後以直

發不能戰鞏信安豐軍人為荆湖都統沈勇有謀本諫

被執死之鞏信蘇劉義部曲文天祥開督劉義以信等

借天祥官至江西招討使招淮士數千自隨天祥趨京

豐大兵追其後信戰於方石嶺中數矢傷重不能戰自

投崖石而死贈清遠

軍承宣使立廟旌之金魏全壽州人秦和中宋李爽圍

研爽營全在選中為爽女所執爽曰若為我罵金主武

免死全至城下反罵宋主爽殺之金贈宣武將軍

禎宿州臨濠人深數學金正大初徵為司天臺管勾時

平地兩注二元孟祺宿州符離人幼敏悟善騎射早知

-5 265 35 885" data-label="Text">

尺人皆嗟異元孟祺問學辟掌書記庶希憲等器重之

薦為國史院編脩官一特典冊多出其手伯顏南伐其

贊畫大計酬應剗決畧無疑滯累官至提刑按察使卒

蓋文張紹祖學教授至正中奉父避兵山間賊至將殺

其父紹祖泣曰吾父者德善人請殺我以代父且若等

非父母所生乎何忍害人父賊怒以戈擊之戈應手挫

絕因相謂曰此真孝李楠賴州人父守中為工部尚書

子不可害乃釋之李楠賴州人父守中為工部尚書

官宣文閣監書博士兼經筵官數與勸講每以聖賢心

云為言至正中江南冠起出守江州路總管捍賊有功

認為行省參政賊大至城陷巷戰叱曰殺我無殺百姓

與從子秉昭皆罵賊而死諡忠文兄冕居鎮亦死於賊

杜昌 鍾人長身多力至正間首以義兵應募有功曹

彦可 可家以刀斧迫之寫旗彥可唾曰我儒者知有君

父寧死耳豈為汝寫旗者 **馬希先** 懷遠人舉鄉貢前夕

邪遂遇害事聞蓋節愍 **劉通** 亳州譙縣人家貧業農母卜氏好

後廬祖父母父 **張旺舅** 錫以養及長母病無貲命醫惟日夜痛哭禮天

之三十年不歌舞以悅母心卜氏目失明通誓斷酒肉禱

本朝馬公 宿州閔子鄉人素剛直重然諾愛人喜施 **郭子**

興 濠州定遠人其先曹州人父郭公善星曆子興兄弟

結豪傑攻拔濠城據之自稱元帥為人勇悍善戰而 **徐**

性悻直不能容物卒以憤恨終洪武初追封滁陽王

達 鳳陽人長身遠貌值元季兵起乃仗策來歸留置

討四方摧強撫順輔成大業累官中書左丞相封魏國

公達言簡慮精令出不一扁裨以下敬若神明小慎

密謙謹若不能言及受命征討必致成功凡下城邑未

嘗妄殺卒追封中山王謚曰武寧孫景昌封定國公

常遇春 懷遠人性剛毅膂力絕人初為群雄劉聚所得

勝之方皆不學而能嘗攻采石屢出奇以挫元兵扼江

之勢尋守溧陽攻建康又從征克陳交諒擒張士成取

中原功居多焉累官至中書右丞相 **李貞** 臨淮人為

封鄂國公卒追封開平王謚忠武 **李真** 孝友謙約初

避兵淮東後居守倉卒遇變有戡定功洪武初以姻

戚里拜駙馬都尉封曹國公薨追封隴西王謚恭獻

李文忠 貞子生十二歲母公薨追封隴西王謚恭獻

功封曹國公復李姓文忠器量沈閑智勇過人臨戰必

身先士卒及戰勝必以功推下及釋兵家君一循禮度

恂恂若儒者及薨追 **沐英** 定遠人入歲遭兵亂父母

封岐陽王謚武靖 沐英 國朝憐其孤幼賜姓子之

事	不	許	至	愈	武	謚	官	兵	人	陽	好	御	黔	流	結	不	詔	十
害	信	之	恹	樞	襄	襄	至	起	所	賢	史	寧	涕	以	有	復	八	
追	既	或	附	密	胡	胡	御	率	至	下	大	王	罷	恩	恩	授		
封	縱	曰	諸	院	大	大	史	子	今	士	夫	謚	市	信	其	帳		
越	而	彼	暨	事	海	海	大	第	德	寬	封	昭	追	得	姓	前		
國	擊	猾	州	行	來	來	夫	歸	之	衛	靖	封	其	其	都			
公	之	賊	嘗	軍	歸	歸	封	附	追	國	登	愈	懼	命	尉			
諡	不	難	被	不	遂	遂	中	從	封	公	愈	兵	心	討	尋			
武	武	信	圍	妄	居	居	山	征	寧	愈	起	虹	朝	平	陞			
順	竟	不	大	殺	前	前	侯	渡	河	愈	采	縣	廷	雲	指			
	引	如	海	人	鋒	鋒	加	江	王	愈	歸	人	無	南	揮			
	兵	擊	率	不	攻	攻	封	領	謚	愈	從	器	西	諸	使			
	還	之	兵	勇	投	投	信	武	武	愈	定	量	南	夷	屢			
	以	大	救	婦	諸	諸	國	順	順	愈	先	先	之	有	從			
	江	海	之	女	州	州	公	之	之	愈	定	先	先	智	征			
	南	曰	賊	不	屢	屢	卒	湯	湯	愈	懼	懼	懼	量	討			
	分	言	將	燬	建	建	追	和	和	愈	有	有	有	好	有			
	省	出	勢	廬	奇	奇	至	鳳	鳳	愈	大	大	大	賢	功			
	衆	而	感	舍	功	功	克	陽	陽	愈	功	功	功	禮	洪			
	知	背	求	故	累	累	捷	人	人	愈	累	累	累	士	武			
	政	之	解	所	陞	陞	累	剛	剛	愈	官	官	官	馭	初			
							功	毅	毅	愈	至	至	至	卒	伍			

襄	淮	餘	兵	公	月	不	姑	元	名	可	亂	成	肅	陳	桓	武	帥	征
墓	總	乃	潰	益	間	敢	蘇	季	國	負	即	泗	皆	交	郭	守	渡	
曰	制	率	散	蓋	蓋	闖	良	歸	興	汝	上	州	與	諒	子	江		
繆	軍	衆	大	平	平	其	繕	附	後	乃	馬	五	於	興	興	克		
將	民	降	亨	其	其	地	城	屢	賜	敢	收	河	鄒	臨	臨	太		
軍	為	自	獨	弟	弟	卒	池	立	今	反	兵	人	陽	濠	濠	平		
平	政	是	率	封	封	武	利	戰	各	因	不	守	湖	人	人	下		
生	寬	從	其	靖	靖	初	器	功	器	被	及	虜	屢	生	生	建		
端	簡	征	衆	海	海	封	命	命	統	害	迎	州	建	有	有	康		
直	人	屢	二	侯	侯	江	為	為	維	追	賊	苗	奇	善	善	取		
在	皆	有	萬	國	國	陰	指	指	倖	封	罵	軍	績	騎	騎	鎮		
諸	悅	功	從	大	大	侯	揮	揮	性	高	曰	元	克	射	射	江		
將	之	命	元	亨	亨	命	使	使	剛	陽	賊	帥	定	初	初	皆		
中	及	同	將	為	為	討	鎮	鎮	直	郡	奴	征	西	從	從	有		
未	卒	會	也	元	元	廣	江	江	與	公	家	江	伐	金	金	克		
嘗	朝	樞	橫	攻	攻	西	嚴	嚴	弟	等	吳	多	西	陵	陵	捷		
有	廷	密	澗	人	人	變	明	明	真	著	良	著	蜀	攻	攻	功		
過	遣	院	山	初	初	夷	士	士	俱	勞	鳳	勞	武	常	常	累		
今	人	事	固	起	起	之	誠	誠	有	績	陽	績	宣	宣	宣	官		
不	祭	守	守	義	義	亂	畏	畏	勇	再	成	再	武	武	武	至		
見	其	江	守	兵	兵	數	或	或	力	成	定	成	再	再	再	元		
矣			月	元	元				初	聞	定	聞	再	再	再	元		

曹良臣 壽州安豐人元李兵起良臣聚鄉里立堡以

未附受命為江淮行省平章政事從大軍取河北入元

都攻末平其功居多後從徐達擊敗元將王保保于定

西封宣寧侯既平蜀又從李文忠進兵阿郭英臨淮人

善騎射國初從征渡江取金陵以謹重見信任又從

征偽漢戰鄱陽湖下武昌及從徐達取中原克元都定

龍右山後諸處繼平南溪峒諸蠻累功封武定侯復同

傅友德平北虜英為將善撫士卒人多用命大小百餘

戰刀箭瘢被體若刻畫然英毅之氣頗老不衰茅成遠

吾家善事親尤喜觀書卒退封管國公謚威襄

人國初勇將攻張士誠戰張赫季兵亂率眾來附從

死于蘇州追封東海郡公張赫季兵亂率眾來附從

征渡江累建勲勞授福州衛指揮使後以平海洋倭寇

功陞都督僉事督遼東海運封航海侯卒年九十追封

恩國公陳德鳳陽人歸附從征累功封臨花雲懷遠人

謚莊簡陳德江侯卒追封杞國公謚定襄

面鐵色驍勇絕人既歸附將兵畧地屢建奇功陞行樞

密院判守太平交諒諒來攻雲被執怒罵奮躍而起縛

皆絕奪守者刀連轅賊五六人賊殺怒縛雲叢射之至

死罵不絕口追封東丘郡侯雲被執妻邵氏赴水死子

煒始三歲婢孫氏抱匿之渡江因潰卒爭舟粹孫氏及

兒投江中孫氏抱兒附一斷未入盧渚中采蓮實滔之

七日不死者老父呼令俱行送至朝老李新國初歸附

父不見煒既長為水軍衛指揮僉事李新國初歸附

王簡 壽州人 召降 決戰 征討

王真 壽春人 少英邁 官廣西

張銓 初以武功 累官廣西

安 蜀 征 功

蜀 征 功

蜀 征 功

蜀 征 功

蜀 征 功

蜀 征 功

蜀 征 功

蜀 征 功

蜀 征 功

蜀 征 功

蜀 征 功

蜀 征 功

蜀 征 功

蜀 征 功

蜀 征 功

蜀 征 功

蜀 征 功

蜀 征 功

蜀 征 功

蜀 征 功

蜀 征 功

一統志卷之第... 尚書賜以浙江田土卒遣官祭葬

陞江西行省承知政事復轉工部 **胡海** 定遠人慷慨有

征每戰以身先士卒敗元將賈魯授萬戶繼以克捷諸

州擒元帥唐隆等陞指揮使留鎮益陽後又以征湖廣

廣西平雲南功封東川侯充征南將軍平九溪諸蠻寇

歸老于家子斌龍虎衛指揮使征雲南中流矢卒贈都

督同知觀尚 **甯正** 壽州人國初累功至 **李恪** 鳳陽人

南康公工 **陳春** 壽州人洪武中累功 **高銘** 鳳陽人

後軍都督僉事 **陳春** 壽州人洪武中累功 **高銘** 鳳陽人

戈未從授百戶陞千戶洪武初以從征日久多著 **張耀**

勞績命子亮襲職特授銘中軍都督僉事致仕 **張耀**

壽州人從義兵元帥陳瑩先領兵屯建康之發巷天兵

克殺瑩指使洪武初從李季文忠與 **唐鐸** 鳳陽人重厚

神策衛指揮使洪武初從李季文忠與 **唐鐸** 鳳陽人重厚

胡虜戰沒賜葬于江寧縣獅子塘 **唐鐸** 鳳陽人重厚

隨侍左右陞任副都御史兵部刑部尚書太子少保僚

屬數以事連鐸上重其德皆釋不問嘗稱之曰鐸自

友及臣三十餘載交不知變色口不 **呂本** 壽州人初仕

出惡聲及卒 **呂本** 壽州人初仕

都事 國初歸附為中書錄事累陞太常 **郁新** 臨淮人

司卿卒賜葬鍾山之陰女為 皇太子妃 **郁新** 臨淮人

以才能舉授戶部主事累陞侍郎新長於 **鄒魯** 洪武中

嘗纂奏事稱旨秩滿陞尚書卒賜祭葬 **鄒魯** 洪武中

以聰明正直舉授河內縣簿尋以事降為會稽縣典史

耆民奏民庶能遂陞知縣既而廣寧衛鎮撫趙興以公

事至縣為人請求魯執法不從與遂誣奏逮至刑 **郝致**

部事直上嘉其有守特陞為大理寺丞賜鈔襲衣 **郝致**

才 濠梁人深明醫術 國初因其用藥有驗 召 **單安仁**

才 為太醫院判後請老以其子文傑為院使 **單安仁**

鳳陽縣人洪武初入仕克效勤勞又嘗 **金純** 泗州人由

從征有功累官至兵部尚書卒賜葬祭 **金純** 泗州人由

吏部文選郎中有能鼓薦陞江西布政司參政召為 **朱**

刑部侍郎尋陞禮部尚書轉工部又轉刑部致仕 **朱**

清 壽州人父伯賢為長史有輔導功濬以父蔭補官 **吳**

斌 霍丘人由太學生擢刑部主事持法不 **陳居敬** 家城

太學生歷官勤能 **桂滿** 臨淮人由鄉舉歷官才能過 **藥**

累陞戶部右侍郎 **桂滿** 臨淮人由鄉舉歷官才能過 **藥**

世英 穎州人 洪武初入仕歷任 沈仕温 臨淮人 早以才

事勤於職務累遷 章順 穎上人 以隱士召用歷官 勤慎

惠 楊冀安 靈璧人 洪武初入仕歷遷 張泌 穎州人 洪武

政 授兵科給事中 和易謹厚 勤於職事 世都給事中 再坐

光祿寺卿 為光祿二十餘年 於御膳必躬視 精潔其祭

享宴會必豐潔 馭下以寬 慶事以公 衆咸服之 及卒特

賜祭葬 必容貌豐偉 識達大體 後吏部每奏 除光祿官

必思得 經濟 濠州人為鄉里耆老 國初車駕至濠 賜

人如必 經濟 濟等宴謂曰 諸父老皆吾故人 豈不欲朝

夕相見 然吾不得久留 此父老歸宜 教導子弟 為善立

身 孝弟勤儉 養生父老等亦宜 厚自愛 以樂高年 濟等

頓首謝 皆 陳亨 壽州人 勇敢善騎射 國初從征 渡江

權醉而去 都司事後 從軍平內難 鏖戰 霸上 乘勝而南 至

白溝 奮擊 衝陣 以疾卒 追封 經國公 謚 襄敏 朱能 懷

人父亮 國初渡江 從征 績功 至燕山 中護衛 千戶 能

嗣其職 沉毅 有智畧 從師 平內難 降 強撫 順 屢建 勳 勞

封成國公 求樂 初進 太子太傅 安南 叛率 師討之 以疾

卒于龍州 卒之日 將校 皆流涕 追封 東平王 謚 武烈

劉才 懷遠人 沉毅 有膽力 善騎射 從軍 靖難 累功 封 安

李遠 懷遠人 沉毅 有膽力 善騎射 從軍 靖難 累功 封 安

追封 莒國 孫巖 鳳陽人 少挾 智勇 國初從 征 渡江 授

公 謚 忠壯 孫巖 鳳陽人 少挾 智勇 國初從 征 渡江 授

州城 孤而敵 攻之急 巖 隨機 應敵 卒保 周長 天長人 善

無虞 封 應城 伯 卒 追封 應城 侯 謚 威武 張勇 壽州人 年

山中 護衛 從軍 靖內 難 戰 白溝 東 昌 棗 張勇 壽州人 年

城皆 與有功 卒 追封 萊陽 伯 謚 忠毅 張勇 壽州人 年

洪武 初 從父 興起 行伍 以功 授 燕山 左 護衛 指揮 僉 事

後 靖難 兵起 勇復 從 興 在 行陣 為 肘腋 每戰 克捷 興嘗

單騎 追敵 身被 數創 傷重 勇 趙彞 虹縣人 洪武 初 由 虎

築城 功 陞 求平 衛 指揮 僉 事 後 以 從 景福 臨淮人 洪武

靖內 難 功 累 陞 都 指揮 使 封 忻城 伯 景福 臨淮人 洪武

指 揮 同 知 後 從 靖 內 難 積 功 崔聚 懷遠人 從 靖 內 難 以

至 右 軍 都 督 僉 事 卒 賜 葬 祭 崔聚 懷遠人 從 靖 內 難 以

使扈從此伐敗虜寇陞河南都指揮僉事

又陞左軍都督僉事征交趾力戰而死

遼海衛指揮同知為人忠勇有智畧遇警急不避險艱

身先士卒適虜寇犯邊領軍禦之至密城東峪與寇遇

交戰自旦及晡弑氣愈銳戰愈力以矢盡死

子弼從戰以身衛父亦死事聞詔褒恤之

人求樂中累官北京行都右侍郎馭下嚴

恪吏畏服之嘗出鎮能謹邊防人稱其才

為駙馬都尉儀容端謹進封廣

平侯卒追封沂國公謚忠穆

督進封西寧侯子瑋瑛俱為駙馬都尉襲侯爵瑛於

正統中率兵征虜寇沒於陣追封鄆公國謚忠順

信臨進人求樂中以靖難功累官都督僉事進封隆平

費璫定遠人智勇出眾能效忠勤卒追封鄆國公謚襄禧

生歷職勤能求樂中累

遷順天府尹卒于官

口三日既葬不茹葷飲酒廬

墓三年事聞旌其門曰孝行

王質太和人求樂中由鄉

才學卓異拜監察御史清謹老成薦陞四川參政愈勤

前志出巡不食肉人呼為青菜王歷遷山東右布政使

皇甫斌壽州人任

張思恭蒙

袁容壽州人

宋晟定遠人求樂中以

靖難功累陞右都

張

張貫靈璧人

張

張

張

張

張

張

張

張

張

張

張

張

張

張

也文叔早死服闋恐家必嫁已乃斷髮為信後家果欲

而辭聞者無不流涕

兼得平滂跪受教再拜

泉存亡各得其西惟大人割不忍之恩勿增感戚母曰

汝今得與李杜齊名死亦何恨既有令各復求壽考可

也文叔早死服闋恐家必嫁已乃斷髮為信後家果欲

而辭聞者無不流涕

兼得平滂跪受教再拜

泉存亡各得其西惟大人割不忍之恩勿增感戚母曰

汝今得與李杜齊名死亦何恨既有令各復求壽考可

也文叔早死服闋恐家必嫁已乃斷髮為信後家果欲

而辭聞者無不流涕

兼得平滂跪受教再拜

泉存亡各得其西惟大人割不忍之恩勿增感戚母曰

汝今得與李杜齊名死亦何恨既有令各復求壽考可

也文叔早死服闋恐家必嫁已乃斷髮為信後家果欲

而辭聞者無不流涕

兼得平滂跪受教再拜

泉存亡各得其西惟大人割不忍之恩勿增感戚母曰

汝今得與李杜齊名死亦何恨既有令各復求壽考可

烈女 范滂母

母曰仲傳孝敬足以供養滂從龍舒君歸黃

進兵部尚書景泰初致仕卒年八十贈少保謚文康

實錄正統初用揚士奇薦為經筵講官學術醇正士林

推重歷陞兵部侍郎兼本院學士入內閣與機務

人永樂中登進士第二擢翰林院編脩屢典文衡預修

寧翼其意沮微使人諷之令女曹氏臨淮王宣妻宋建
 復以斷鼻終不改其執義之志曹氏炎中盜馬進掠臨
 淮宣要曹氏避之曹曰我聞婦人死不出閨房賊至鍾
 宣避之曹堅臥不起衆賊劫待之大罵不屈為所害鍾
 離婦殺我必不從城金人攻城陷欲驅之去婦罵曰汝寧
 殺我必不從城金人怒斷其臂婦罵不絕口死之

呂真人

有道士投宿曹三香在二香有惡疾道士以
 筋針其股曰回心回心既出見戶外有皂角

大樹枯死已久遂以粒藥投於窠中以泥城之須吏失
 道士所在翌日皂角復生枝葉敷榮三香疾亦愈遂為

建祠於藍采和去莫知所終嘗作歌曰踏踏歌藍采和
 郡東北藍采和去莫知所終嘗作歌曰踏踏歌藍采和

返今人紛紛來更多朝騎龍鳳到碧落暮看桑田生白
 波長景疑暉在烟際

金銀宮闕高差幾僧伽葱嶺北人唐龍朔中東遊長
 玄濟曰此故寺也玄濟因捨宅為寺後地得石刻果齊

香積寺基中宗召見賜號國師及咸亨後大著靈異士
 人呼為劉大師舊傳唐憲宗時有劉大師者騎白馬行

大聖云劉大師計落中不知所從來人有病與藥輒愈

一日從鄉人鄭氏乞地為室未可俄入志言壽人自
 林中跌坐而逝毅異之即其地為寺

髮東京景德寺相貌奇古語笑無度時從暑酷游飲
 無所擇眾以為狂然事多前知宋仁宗祠未立默遣內

侍至志言所志言書有十三郎字人莫測何謂後英宗
 以僕王第十三子入繼眾始悟嘗有具齋薦繪者并食

之臨流而吐化為小鮮群來而去言將死作頌仁宗命
 以真身塑像置寺中人見額上有光就視之得舍利

大明一統志卷之七

二
絲
古
卷
之
第
七

三
自
漢
周
以
來

四

三才圖會卷之八

