

古事記

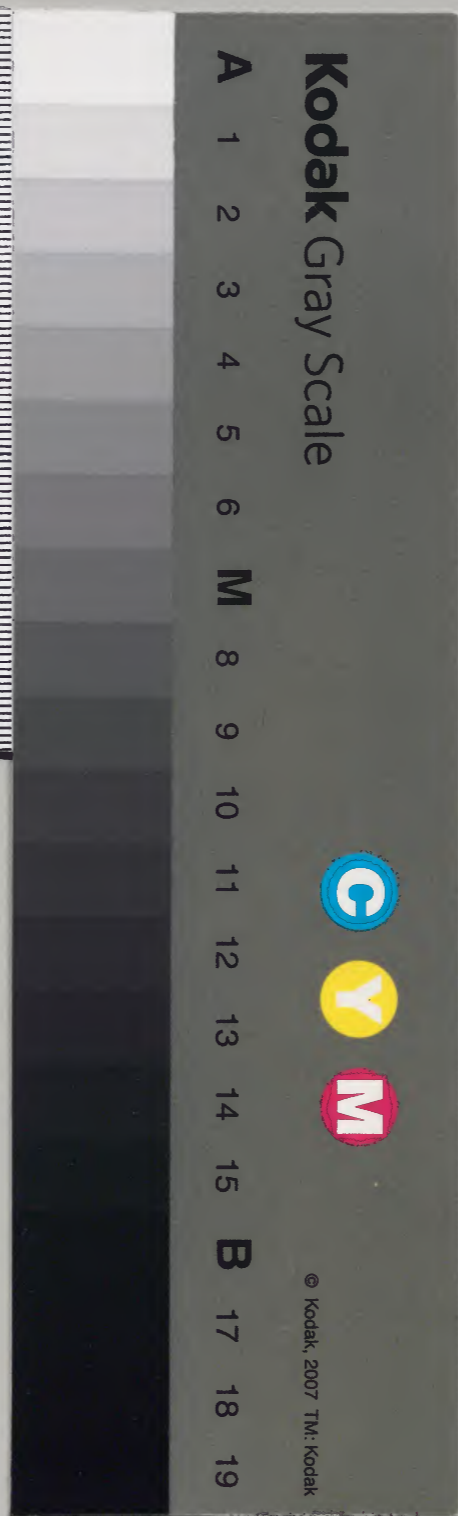
庫	文	閣	内
三	三	三	和
七	五	四	書
函	三	九	
一	架	冊	類
		號	

止(三本)

内閣文庫	
番號和	35439
冊數	3 (3)
函號	137 76

下

共三



糊などで貼り付けられている部分がめくれない箇所あり



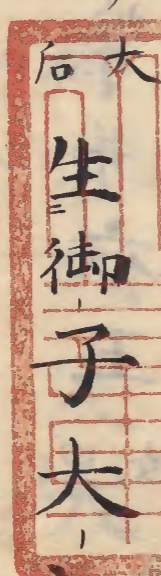
古事記下卷

起大雀皇畫豐御食炊



命坐難波之高津宮治天也此

賣命大雀皇娶葛城之曾都毗古之女石之日



次墨江之中津王次蝦之水齒別命次

男淺津間若子宿祢命又娶上云日向

之諸縣君牛諸之女髮長比賣生御子

波多毗能大郎子以自波下效此亦名大

日下王次波多毗能若郎女亦名長日
比賣命亦名若日下部命柱二又娶庶妹
八田若郎女又娶庶妹宇遲能若郎女
此之二柱無御子也凡此大雀天皇之
御子等并六王男王五柱故伊耶本和
氣命者治天下次蝮之水齒別命亦治
天下次男淺津間若子宿禰命亦治天
下也此天皇之御世為大后石之日賣

命之御名代定葛城部亦為太子伊耶
本和氣命之御名代定壬生部亦為水
齒別命之御名代定蝮部亦為大日下
王之御名代定大日下部為若日下部
王之御名代定若日下部又役秦人征
茨田堤及茨田三宅又征丸迹池依洞
池又堀難波之堀江而迴海又堀小椅
江又定墨江之津於是天皇登高山見

三年除
人民之
課役事

四方之國詔之於國中烟不發國皆貧
窮故自今至三年悉除人民之課役是
以大殿破壞悉雖雨漏都勿脩理以穢
受其漏雨遷避于不漏處後見國中於
國滿烟故為人民富今科課役是以百
姓之榮不苦役使故稱其御世謂聖帝
止甲也其太后石之日賣命其多嫉妬
故天_{イ無兩字}皇所使之妾者不得臨宮中言立

者足母阿賀迦迹嫉妬_{イ無}自母下五_{字以音}尔天
皇聞者吉備海部直之女名黑日賣其
容姿端正喚上而使也然畏其太后之
嫉逃_{ニケ}下本國_{ククル}天皇坐高臺望膳其黑日
賣之船出浮海以歌曰游岐幣迹波表
夫泥都羅之_羅珍文漏耶夜能摩佐豆古
和藝毛玖迹幣玖阨良須故太后聞是
之御歌大忿遣人於大浦追下而自步

追去於^{コニ}是天皇戀^ニ其黑日賣^ニ欺^ニ太后日
欲^レ見^ニ淡道^{アチ}嶋而幸行之時坐^ニ淡道嶋^ニ遙
望^テ歌曰於^レ志互流夜那尔波能佐岐用
伊傳多知互和賀久迹^ニ義礼婆阿波志
摩游能碁呂志摩阿遲摩佐能志麻母
義由佐氣都志摩義由乃自^ニ其嶋傳而
幸行吉備國尔^チ黑日賣^ニ命令^ニ大坐^ニ其國
之山方地而獻^ニ大御飯^ニ於是為^レ奠^ニ大御

吉備國
事

羹^{アツメ}採^ニ其地^ニ之菘菜^{アヲ}時天皇到坐^ス其嬢子^{アトメ}
之採^レ菘^{アツラ}処^ニ歌曰夜麻賀多迹^ニ麻祁流阿
表那母岐備比登々等母迹^ニ斯都米婆
多怒斯久母阿流迦^ニ天皇上幸之時黑
日賣獻^ニ御歌曰夜麻登幣迹^ニ尔斯布岐
阿宜^ニ互玖毛婆耶礼曾岐表理登母和
礼和須和礼米夜又哥^テ曰夜麻登幣迹
由玖波多賀都麻許^能母理豆能志多

木國
事

用波閑都、由久波多賀都麻自此後
時太后為將豐樂而於採御經拍幸行
木國之間天皇婚八田若郎女於是太
后御綱拍積盈御船還幸之時所駟使
於水取司吉備國兒島之仕丁是退已
國於難波之大渡過所後倉人女之船
乃語云天皇者皆婚八田若郎女而晝
夜戲遊若太后不聞者此事乎靜遊幸

行余其倉人女聞此語言即追近御船
白之狀具如仕丁之言於是太后大恨
怒載其御之船御綱拍者悉投棄於海
故号其地謂御津前也即不入坐宮而
引避其御船泝於堀江隨河而上幸山
代此時歌曰都藝湍布夜々麻志呂賀
波表迎波能煩理和賀能煩礼婆迎波
能倍迹游斐隄互流佐斯夫表佐斯天

能紀斯賀斯多迹游斐阨互流波昆呂
由都婆都婆岐斯賀波那能互理伊麻
斯芝賀波能比呂理伊麻須波游富岐
義呂迦母即自山代迴到坐那良山口
歌曰都藝泥布夜々麻斯呂賀婆表義
夜能煩理和賀能煩禮婆阿表迹余志
那良表須疑表阨互夜麻夜麻登表須
疑和賀義賀本斯久迹波迦互良紀多
本無二字

豆一

迦義夜和藝幣能阿多理如此歌而還
暫入坐筒木韓人名奴理能義之家也
天皇聞者其太后自山代上幸而使舍
人名謂鳥山人送御歌曰夜麻斯呂迹
伊斯祁登理夜麻伊斯祁伊斯祁阿賀
波斯豆摩迹伊斯岐阿波牟迦母又續
遣丸迹臣日子而款曰義母呂能曾能
多迦紀耶流意富事古賀波良迹阿流

岐毛牟加布許々袁阨迹迦阿比游母
波受阿良牟又歌曰都藝温布夜夜志
呂賣能許久波母知宇知斯游富温々
土漏能斯漏多阨牟岐麻迦受祁婆許
曾斯良受登母伊波米故是日子臣白
此御歌之時大雨尔不避其雨黍伏前
殿戶者建出後戶黍伏後殿戶者違出
前戶尔匍匐進赴跪于庭中將水潦至

腰其臣服著紅紐青摺衣故水潦拂紅
紐皆變紅色尔口子臣之妹口日賣仕
奉太后故是口日賣歌曰夜麻志呂能
都々紀能羨夜迹母能麻袁須阿賀勢
能岐羨波那羨多具麻志母尔太后問
其所由之時答自僕之兄口子臣也於
是口子臣亦其妹口比賣及奴理能羨
三人議而令奏天皇云太后幸行所以

者奴理能養之可養虫一度為匐虫一度
為鼓一度為非虫有變三色之奇虫
者行此虫而入坐耳更無異心如此奏
時天皇上幸行吾思奇異故欲見行自
大宮上幸行入坐奴理能養之家時其
奴理能養已所養三種虫獻於太后尔
天皇御立其太后所坐殿戶歌曰都藝
泥布夜麻斯呂賣能許久波母知宇知

斯意富泥佐和佐和尔那賀伊幣勢許
曾宇知和多須夜賀波延那須岐伊理
麻婁久礼此天皇与太后所歌之六歌
者志都歌之返歌也天皇戀八田若郎
女賜遣御歌其歌曰夜多能比登母登
須宜波吉母多知迦知迦阿礼那牟阿
多良須賀波良許登表許曾須宜波良
登伊波采阿多良須賀志賣尔八田若

郎女谷歌曰夜多能比登母登須宜波
比登理表理登母意富岐弥斯与斯登
岐許佐婆比登理表理登母故為八田
若郎女之御名代定八田部也亦天皇
以其弟速總別王為媒而乞庶妹女鳥
王尔女鳥王語速總別王曰因大后之
強不治賜八田若郎女故思不仕奉吾
為汝命之妻郎相婚是以速總別王不

復奏尔天皇置幸女鳥坐機而織服尔

所坐而坐其殿戸之闕上於是女鳥王如帝

天皇歌曰賣杼理能和賀意富岐美能
淤呂須波多他賀多泥呂迦母女鳥王
谷歌曰多迦由久夜波夜夫佐和氣能
美淤須比賀泥故天皇知其還入於宮
此時其夫速總別王到來之時其妻女
鳥王歌曰比婆理波阿米迹迦氣流多
迦由玖夜波夜夫佐和氣佐那岐登良

佐泥天皇聞此歌即興軍欲敦尔速總
別王女鳥王共逃退而騰于倉倚山於
是速總別王歌曰波斯多互能久良波
斯夜麻表佐賀志美登伊波迦泥互和
賀互登良須母又歌曰波斯多互能久
良波斯夜麻波佐賀斯祁梓伊毛登能
煩礼波佐賀斯玖母阿良受故自其地逃
已到宇陀之賴迹時御軍追到而殺也

其將軍山部大楯連取其女鳥王所纏
御手之玉釵而与之妻此時之後將為
豐樂之時氏々之女等皆朝參尔大楯
連之妻以其王之玉釵纏于已手而參
赴於是太后石之日賣命自取大御酒
拍賜諸氏々之女等尔太后見知其玉釵
不賜御酒拍乃引退召出其夫大楯連
以詔之其王等因无礼而退賜是者無

異事耳夫云奴手所纏已君之御手玉
釵於膚焮剥持來即與已妻乃給死刑
也亦一時天皇為將豐樂而幸行日女
島之時於其嶋鴈生卯尔召建内宿祢
命以歌問鴈生卯之狀其歌曰多麻岐
波流宇知能阿曾那許曾波余能那賀
乃比登籟良美都夜麻登能久_迹加理
吉牟登岐久夜於是建内宿祢以歌語

白多_迹迦比迦流比能義古宇倍志許曾
計比多麻閑麻許曾迹計比多麻閑阿
礼許曾波余能那賀乃比登籟良美都
夜麻登能久_迹尔加理古牟登伊麻隄
岐加受如此白而被給御琴歌曰那賀
義古夜都毘迹斯良牟登加理波古牟
良斯此者本岐哥之片歌也此之御世
免寸河之西有一高樹其樹之影當旦

琴_ノ之_ノ百_ノ御_ノ音_ノ
七里

日者逮淡道嶋當夕日者越高安山故
切是樹以作船其捷行之船也時号其
船謂枯野故以是船旦夕酌淡道島之
寒泉獻大御水也茲船破壞以塩燒取
其燒遺木作琴其音響七里余歌曰加
良怒表志本尔夜岐斯賀阿麻理許登
尔都久理加岐比久夜由良能斗能討
那加能伊久理尔布礼多都那豆能紀

仁德天皇
八月十五日
山崩

履中

能佐夜佐夜此者志都歌之歌返也此
天皇御宇捌拾參歲丁卯年八月十五
日崩也御陵在毛受之耳上原也
子伊耶本和氣命坐伊波祀之若櫻宮
治天下也此天皇娶葛城之曾都毗古
之子葦田宿祢之女名黑比賣命生御
子市邊之忍齒王次御馬王次妹青海
郎女亦名飯豐郎女如本本坐難波宮之

天日王沉醉

時坐大嘗而為豐明之時於大御酒宇
 良宜而大御寢也余其弟黑江中王欲
 取天皇以火著大殿於是倭漢直之祖
 阿知直姿出而乘御馬於幸於倭故到
 于多遲比野而寤詔此間者何處余阿
 知直白黑江中王火著大殿故率逃於
 倭余天皇歌曰多遲比怒迹泥牟祭斯
 理勢婆多都基母々々知互許麻志母

能泥牟登斯理勢波到於波迹賦坂望
 見難波宮其火猶炳余天皇亦歌曰波
 迹布耶迦和賀多知義礼婆迦藝漏肥
 能毛由流伊幣牟良都麻賀伊幣能阿
 多理故到幸大坂山口之時遇一女人
 其女人白之持兵人等多塞茲山自當
 岐麻道迴應起幸余天皇歌曰淤富仇
 迦迹阿布夜表登賣表義知計閑婆多

石上神
宮事

隱迹波能良受當藝麻知表能流故上
幸坐石上神宮也於是其伊呂弍水齒
別命參赴令謁尔天皇令詔吾疑汝命
若与墨江中王同心乎故不相言答曰
僕者無穢邪心亦不同墨江中王亦令
詔然者今還下而致墨江中王而上來
彼時吾必相言故即還下難波欺所近
習墨江中王之隼人名曾婆加理云若汝

從吾言者吾為天皇汝作大臣治天下
那何曾婆訶理答曰隨命尔多祿給其
隼人曰然者致汝王也於是曾婆訶理
竊伺已王入厠以矛刺而致也故率曾
婆訶理上幸於倭之時到大坂山口以
為曾婆訶理為吾雖有大功既致已君
是不義然不賽其功可謂無信既行其
信還惶其情故雖報其功滅其心身是

以詔曾婆訶理今日苗此間而先給大臣位明日上幸苗其山口即造假宮忽為豐樂乃於其隼人賜大臣位百官令拜隼人歡喜以為遂志余詔其隼人今日与大臣飲同盞酒共飲之時隱面大鏡盛其進酒於是王子先飲隼人後飲故其隼人飲時大鏡覆面尔取出置席下之劍斬其隼人之頭乃明日上幸故

号其地謂近飛鳥也上到于倭詔之今日畚此間為袂禊而明日參出將拜神宮故号其地謂遠飛鳥也故參出石上神宮令奏天皇政既平訖參上侍之尔召入而相語也天皇於是以前知直始任藏官亦給粮地亦此御世拾若櫻部臣等賜若櫻部名又比賣陀君等賜姓謂比賣陀之名也亦定伊波礼部也

及正

天皇之御年陸拾肆歲壬申年正月三日崩御陵在毛受也
水齒別命坐多治比之柴垣宮治天下也此天皇御身之長九尺二寸半御齒長一寸廣二分上下等齊既如貫珠天皇取九迹之許碁登后之女都怒郎女生御子甲斐郎女次都夫良郎女又娶同后之女弟比賣生御子財王次多

乞奉

訶弁郎女并四王也天皇之御年陸拾歲丁丑年七月崩御陵在毛受野也男淺津間若子宿祢命坐遠飛鳥宮治天下也天皇娶意富木抄王妹之忍坂之大中津比賣命生御子木梨之輕王次長田大郎女次境之墨日子王次穴穗命次輕大郎女亦名衣通郎女
負衣通王者其身也次八爪之白日子王之光自衣通出也

衣通姫事

雜記大侯始帝白王御病事

次大長谷命次摘大郎女次酒見郎女
九柱 凡天皇之御子九柱 男王五 女王四 此九王
之中穴穗命者治天下也次大長谷命
治天下也天皇初為將所知天津日繼
之時天皇辞而詔之我者有一長病不
得所知日繼然大后始而諸卿等曰堅
奏而乃治天下此時新羅國主貢進御
調八十一艘余御調之大使名云金波

鎮漢紀武此人深知藥方故治美帝皇
之御病於是天王愁天下氏々名々人
等之氏姓忤過而於味白擣之言八十
禍津日前居玖訶危而 玖訶 字以音 定賜天
下之八十友緒氏姓也又為木梨之輕
太子御名代定輕部為大后御名代定
刑部為大后之弟田井中比賣御名代
定河部也天皇御年漆拾捌歲甲午年

志良宜
歌事

正月十五日崩御陵在河内之惠賀長
枝也天皇崩之後定木梨之輕太子所
知日繼未即位之之奸其伊呂妹輕大
即女而歌曰阿志比紀能夜麻陀表豆
久理夜麻陀加義斯多備表和志勢志
多杼比尔和賀登布伊毛喪斯多那岐
尔和賀那久都摩喪許在許曾婆夜須
久波陀布礼此者志良宜歌也又歌曰

佐之婆尔宇都夜阿良礼能多志陀志
尔韋泥互牟能知波比登波加由登母
宇流波斯登佐泥斯佐泥三婆加理許
母能義陀礼婆義陀礼佐泥斯佐泥互
波此者夷振之上歌也是以百官及天
下人等背輕太子歸穴穗御子尔輕太
子畏而逃入大前小前宿祢大臣之家
而備作兵器之内故号其矢謂輕箭

也 箭 穴穗王子亦作兵器 此王子所作

也 於是穴穗御子興軍圍 此謂穴穗箭也

大前小前宿祢之家余到其明時零大

冰雨故歌曰意富麻幣表麻幣須久泥

賀加那計加宜加久余理許泥河米多

知夜米牟余其大前小前宿祢舉手打

訶那傳事

膝儂訶那傳 自訶下 歌曰養夜比登 字以音 能阿由比能古須受淤知尔岐登養夜

宮人振事

比登、余牟佐計毘登母由米此歌者

宮人振也如此歌黍歸白之我天皇之御

子於伊呂兒王無及兵若及兵者必人

咲僕捕以貢進尔解兵退坐故大前小

前宿祢捕其輕太子率黍出以貢進其

太子被捕歌曰阿麻陀手加流乃表登

賣伊多那加婆比登斯理奴倍志波佐

能夜麻能波計能斯多那岐尔那久又

流罪事

歌曰阿麻陀牟加流表登賣志多々
母尔理泥互登富礼加流表登賣杼母
故其輕太子者流於伊尔湯也亦將流
之時歌曰阿麻登夫登理母都加比曾
多豆賀泥能岐許延年登岐波和賀那
斗波佐泥此三歌者天田握也又歌曰
意富岐羨表斯麻尔波夫良波布那阿
麻理伊賀幣理許牟殿叙和賀多々弥由

天田振事

夷振事

衣通姫
歌事

米許登表許曾多々羨登伊波禾和賀
郁麻波由禾此歌者夷振之作下也其
衣通王獻歌其歌曰那都久佐能阿比
泥能波麻能加伎賀比尔阿斯布麻須
那阿加斯互杼富礼故後亦不堪戀慕
而追往時歌曰岐羨賀由岐氣那賀久
那理奴夜麻多豆能牟加閑表由加牟
麻都尔波麻多士

山多豆
事

此云山多豆者故追
是今造木者也

到之時待懷而歌曰許母理久能波都
世能夜麻能意富表尔波、多波理阨
互佐表、尔波、多波理阨互意富表
余斯那加佐阨賣流游母比豆麻阿波
礼都久由美能許夜流許夜理母阿豆
佐由美多互理多互理母能知母登理
美流意母比豆麻阿波礼又歌曰許母
理久能波都勢能賀波能賀美都勢尔

伊久比表宇知斯毛都勢尔麻久比表
宇知伊久比尔波加賀美表加氣麻久
比尔波麻多麻表加氣麻多麻那須阿
賀母布伊毛加賀美那須阿賀母布都
麻阿理登伊波婆許曾尔伊幣尔母由
加尔久尔表母斯怒波米如此歌即共
自死故此二歌者讀歌也穴穗御子坐
石上之穴穗宮治天下也天皇為伊呂

讀哥事

弟大長谷王子而坂本臣等之祖根臣
遣大日下王之許令詔者汝命之妹若
日下王欲婚大長谷王子故可貢尔大
日下王四拜白之若疑有如此大命故
不出外以置也是恐随大命奉進然言
以自事其思无礼即為其妹之礼折令
持押木之玉纒而貢獻根臣即盜取其礼物之玉纒大日下王曰大日下
王者不受勅命曰已妹乎為等族之下

日弱王七
歲打斬
天皇頭事

席而取横刀之手上而怒欵故天皇大
怨敏大日下王而取持來其王之嫡妻
長田大郎女為皇后自以此後天皇坐
神林而晝寢尔語其后曰汝有所思乎
答曰被天皇之敕澤何有所思於是其
大后之先子日弱王是年七歲是王當
于此時而遊其殿下尔天皇不知其少
王遊殿下以詔大后言吾恒有所思何

者汝之子目弱王成人之時知吾敦其
父王者還為有邪心乎於是呀遊其殿
下目弱王聞取此言便竊伺天皇之御
寢取其傍大刀乃打斬其天皇之頸逃
入都夫良意富美之家也天皇御年伍
拾陸歲御陵在管原之伏見岡也尔大
長谷王子當時童男即聞此事以慷慨
忿怒乃到其兄黑日子王子之許曰人取

天皇為那何然其黑日子王不驚而有
怠後之心於是大長谷王詈其兄言一
為天皇一為兄弟何無恃心聞敦其兄
不驚而怠乎即握其衿控出拔刀打敦
亦到其兄白日子王而告狀如前後亦
如黑日子王即握其衿以引率來到小
治田掘穴而隨立埋者埋至腰時兩目
走拔而死亦興軍圍都夫良意美之家

兩目走
拔事

余興軍待戰射出之矢如葦來散於是
 大長谷王以矛為杖臨其內詔我呀相
 言之孃子者若有此家乎余都夫良意
 美聞此詔命自叅出解呀佩兵而八度
 拜白者先日所問賜之女子訶良比賣
 者侍立副五處之宅以獻所謂五付長
之五村也然其正身所以不叅向者自往
 古至今時聞臣連隱於王宮未聞王子

隱於臣之家是以思賤奴音富美者雖
 賜刀戰更無可勝然恃已入坐于隨家之
 王子者死不棄如此白而亦取其兵還
 入以戰余力窮矢盡白其王子僕者手
 悉傷矢亦盡今不得戰如何其王子答詔
 然者更無可為今致吾故以刀到致其
 王子乃切已頸以死自茲以後淡海之
 先紀山君之祖名韓岱自淡海之

久多此二字以音綿之蚊屋野多在猪鹿其
立足者如荻原指拳角者如枯松樹此時
相率市邊之忍齒王幸行淡海到其野
者各異作假宮而宿余明旦未日出之
時忍齒王以平止隨乘御馬到立大長
谷王假宮之傍而詔其大長谷王子之
御伴人未寤坐早可白也夜既曙訖可
幸獨庭乃進馬出行余侍其大長谷王

楢王之所六反楸也
飼馬具

之御所人等白宇多互物云王子宇多互三
字以故應慎名宜堅御身即衣中服甲
取佩弓矢乘馬出行儵一忽之間白馬
往雙拔矢射落其忍齒王乃亦切其身
入於馬楢与土等埋於是市邊王之王
子等意邪王表祁王柱聞此乱而逃去
故到山代苜羽井食御粮之面黥老入
來棄其粮尔其二王言不惜粮然汝者

誰人答曰我者山代之猪耳也故逃渡
玖須婆之河至針間國入其國人名志
自牟之家隱身役於馬耳牛耳也
大長谷若建命坐長谷朝倉宮治天下
也天皇娶大日下王之妹若日下部王
子又娶都夫良意富美之女韓比賣生
御子白髮命次妹若帶比賣命柱故為
白髮太子之御名代定白髮部又定長

谷部舍人又定河瀨舍人也此時吳人
參渡來其吳人安置於吳魚故号其地
謂吳原也初太后坐日下之時自日下
之直越道幸行河内尔登山望國內
者有上坚奥作舍屋之家天皇令問其
家云其上坚奥作舍者誰家答曰志幾
之大縣主家尔天皇詔者奴乎已家似
天皇之御舍而造即遣人令燒其家之

時其大縣主懼畏稽首白奴有者隨奴

不覺而過アワナチテツクリ作其畏故獻能美之御幣物

能ニ義ニ于ニ布墊メノニシヨシム白犬シロキイヌ著鈴シヅメ而已ノミ族名ウヂナ謂腰

佩人ヒト令取犬繩イヌノヒツ以獻上故令止其著火ヒラ

即幸行其若日下部王之許賜入其犬

令詔是物者今日得道之奇物故都摩

杼比此四字之物云而賜入也於是若

日下部王令奏天皇背日カミテ幸行之事甚

恐故已直參上而允能誰知能仕奉是

以還上坐於宮之時行立其山之阪上

歌曰久佐加弁能許知能夜麻登多

義許母幣其理能夜麻能許知碁知能

夜麻能賀比尔多知耶加由派波毗呂

久麻加斯母登尔波伊久義カミ气キ浓ネ斐ヒ

須惠幣尔波多斯美カミ气キ游ユ斐ヒ伊久義

气キ伊人イニ義カミ气キ波ハ泥ニ受ウケ多斯タカシ義カミ气キ多タカシ

斯余波韋泥受能知母久養泥年曾能
游母比豆麻阿波礼即令持此歌而返
使也亦一時天皇遊行到於美和河之
時河邊有洗衣童女其容姿甚麗天皇
問其童女汝者誰子答曰已名謂引田
部赤猪子余令詔者汝不嫁夫今將喚
而還坐於宮故其赤猪子仰待天皇之
命既經八十歲於是赤猪子以為望命

女
赤猪子
事

之間已經多年姿體瘦萎更無所恃然
非顯待情不忍於地而令持百取之札
代物參出貢獻然天皇既忌先所命之
事問其赤猪子曰汝者誰老女何由以
參來余赤猪子答曰其年其月被天皇
之命仰待大命至今日經八十歲今容
姿既暮更無所恃然顯白已志以參出
耳於是天皇大驚吾既忘先事然汝守



志待命徒過盛年，是甚憂悲，心裡欲婚，
 悼其極老，不得成婚，而賜御歌，其歌曰，
 美母召能伊都加斯賀母，登加斯賀母，
 登由々斯伎加母加志波良表登賣又，
 歌曰：比氣多能和加久流浪婆良和加，
 久閑尔韋涅互麻斯母能浓伊尔邪流，
 加母尔赤猪子之泣，淚悉濕其所服之，
 丹楷袖答其大御歌，而歌曰：美母召尔

志都歌
事

都久夜多麻加岐都岐阿麻斯多尔加，
 母余良牟加微能美夜比登又歌曰：久，
 佐迦延能伊理延能波知須波那婆知，
 須微能佐加理毗登々母志岐召加母，
 尔多祿給其老女以返遣也，故此四歌，
 者志都歌也。天皇幸行吉野宮之時，吉，
 野川之濱有童女，其形容姿美，嚴故婚是，
 童女而還，坐於宮後，更亦幸行吉野之

吳床
事

時番其童女之所遇於其家立大御吳床
而坐其御吳床彈御琴令為儻其娘子
余因其娘子之好儻作御歌其歌曰
阿吳良韋能加微能養互母知比久許登
余麻比須流表養那登許余尔母加母即
幸阿岐豆野而御猶之時天皇坐御吳
床尔蛔咋御腕即蜻蛉來咋其蛔而飛
於是作御歌其歌曰美延斯

訓
精
蛉
豆
岐

怒能表年々漏賀多氣尔志斯布頂登
多礼曾意富麻幣尔麻表須夜須義斯
志和賀淤富岐養能斯志麻都登阿吳
良余伊麻志斯漏多閉能蘇互岐穰那
布多古年良余阿年加岐都岐曾能阿
年表阿岐豆岐夜吳比加久能基登那
余淤波年登穰良養都夜麻登能久尔
表阿岐豆志麻登布故自其時号其野

棒玉云
杲木也
橘廊

謂阿岐豆野也又一時トキ天皇登幸葛城ミユキテ之山上余大猪出即天皇以鳴鏑射其猪之時其猪怒而宇多岐依來宇多岐三字以音故天皇畏其宇多岐登坐ホリマエ撲上キ余ナ歎曰夜須美斯志和賀意富岐美能阿蘓婆志斯志斯能夜美斯志能宇多岐加斯古美和賀余宜能煩理斯阿理表能波理能紀能延陀又一時天皇登幸葛

青摺衣

小色衣

城山之時百官人等悉給著紅紐之青摺衣服彼時有其自所向之山尾登山上人既等天皇之鹵薄亦其裝束之狀及人眾相似不傾余天皇望令問曰於茲倭國除吾亦無王今誰人如此而行即答曰之狀亦如天皇之命於是天皇大怒而矢刺百官人等悉矢刺余其人等亦皆矢刺故天皇亦問曰然告其名

葛城一言
主大神
緣事

余各告名而彈矢於是答曰吾先見問
故吾為名告吾者雖惡事而一言雖善
事而一言、離之神葛城之一言主之
大神者也天皇於是惶畏而白恐我大
神有宇都志意義者自宇都下不覺白
而大御刀及弓矢始而脫百官人等所
服之衣服以拜獻余其一言主大神手
打受其奉物故天皇之還幸時其大神

滿山末於長谷山口送奉故是一言主
之大神者彼時所顯也又天皇婚九迹
之佐都紀臣之女表孺比賣幸行于春
日之時媛女逢道即見幸行而逃隱匿
邊故作御歌其歌曰表登賣能伊加久
流表加表那加須岐母伊本知母賀母
須岐婆奴流母能故号其岡謂金鉏冠
也又天皇坐長谷之百枝槻下為豐樂

觀葉浮
盃事

之時伊勢國之工重妹指指大御盃盃以
獻尔其百枝タシ觀葉落浮於大御盃其妹
不知落葉浮於盃猶獻大御酒天皇者
行其浮盃之葉打伏其妹以刀刺完其
頸將斬之時其妹白天皇曰莫斂吾身
有應日事即款曰麻岐手久能比志呂
乃美夜波阿佐比能比傳流美夜由布
比能比賀氣流美夜多氣能泥能泥能

流美夜許能泥能泥婆布美夜本尔
余志伊岐豆岐能美夜麻紀佐久比能
美加度尔比那閑夜尔淤斐陀互流毛
毛陀流都紀賀延本波都延波阿采亦
淤幣理那加都延波阿豆麻表淤幣理
志豆延波比那表淤幣理本都延能延
能宇良婆波那加都延尔淤知布良婆
閑那加都延能延能宇良波斯毛都

獻歌
赦罪事

延尔淤知布良婆閑斯豆延能延能宇
良婆波阿理岐奴能美幣能古賀佐々
加世流美豆多麻宇岐尔宇岐志阿夫
良淤知那豆佐比美那許表呂許表呂
尔許斯母阿夜尔加志古志多加比加
流比能美古許登能加多理碁登母許
表婆故獻此歌者赦其罪也尔太后歌
其歌曰夜麻登能許能多氣知尔古陀

加流伊知能都加佐尔比那閑夜尔淤
斐陀互流波毘呂由都麻郁婆岐曾賀
波能比呂理伊麻志曾能波那能互理
伊麻須多加比加流比能美古尔登尔
美岐多互麻郁良勢許登能加多理碁
登母許表婆即天皇歌曰毛々志紀能
淤富美夜比登波宇豆良登理比礼登
理加氣互麻那婆志良表由岐阿閑尔

波須受米宇受須麻理韋互那^祀布母加
母佐加美豆久良斯多加比加流比能
美夜比登許登能加多理碁登母許走
婆此三歌者^{天_文語}歌也故於此豐樂譽
其三重妹^{ヲマシ}洽多^{モクマラ}祿也是豐樂之日亦春
日之表^ヲ杼^ト比賣^ニ獻大御酒之時天皇^ヲ歌
曰美那曾久^ク淤美能登賣本^ニ阨理登
良須母大阨理計理加多久計良勢斯

多賀加多久夜賀多久計良勢本^ニ阨理
計良須古此^ニ者宇岐歌也^ヲ介^ヲ表^ト杼^ト比賣^ト
獻^ル歌^ル其^レ歌^ル日夜須美斯志和賀淤富岐
美能阿佐計介波伊余理阨多須和岐豆紀賀斯
計介波伊余理阨多須和岐豆紀賀斯
多能伊多介母賀阿世表此者志都歌
也天皇御年^{ヒト}壹^{ヒト}佰^{ヒト}貳^{フタ}拾^{シヨ}肆^シ歲^シ
^{巳巳年八月九日}甫
也御陵在河内之多治比高鷄也

清寧

白髮大倭根子命坐伊波礼之甕栗宮
治天下也此天皇無皇后亦御子故御
名代定白髮部故天皇崩後無可治天
下之王也於是問日繼所知之王也市
邊忍齒别王之妹忍海郎女亦名飯豐
王坐葛城忍海之高木角刺官也尔山
部連小楯任針间國之宰時到其國之
人民名志牟之新室樂於是盛樂酒酣

以次第皆儻故燒大小子二口居竈傍
令儻其少子等尔其一少子曰汝兄先
儻其兄亦曰汝弟先儻如此相讓之時
其會人等咲其相讓之狀尔遂兄儻訖
次弟將儻時為詠曰物部之我夫子之
取佩於大刀之手上丹畫著其結者載
赤幡立赤幡見者五十隱山三尾之竹
矣訶岐此二字以音 薊未押糜魚箒如調八

絃琴所治賜天下伊耶本和氣天皇之
御子市邊之押齒王之奴末余即小楯
連聞驚而自床墮轉而追出其室人等
其二柱王子坐左右膝上泣悲而集人
民作假宮坐置其假宮而貢上驛使於
是其姨飯豐王間歡而令上於宮故將
治天下之間平群臣之祖名志毘臣立
于歌垣取其表祁命將婚之義人乎其

連歌

孃子者菟田首等之女名大魚也尔表
祁命亦立歌垣於是志毘臣歌曰意富
美夜能表登都波多傳須美加多夫祁
理如此歌而乞其歌末之時表祁命歌
曰意富多又美表遲那美許曾須美賀
多夫祁礼尔志毘臣亦歌曰意富岐美
能許、呂表由良美泚美能古能夜幣
能斯婆加岐伊理多、受阿理於是王

子亦歌曰斯本勢能那表理表美礼婆
阿蘓毘久流志毘賀波多傳尔都麻多
互理美由尔志毘臣愈怨歌曰意富岐
美能美古能志婆加岐夜布土麻理斯
麻理母登本斯岐礼牟志婆加氣夜氣
手志婆加岐尔王子亦歌曰意布余
志斯毘都久阿麻余斯賀阿礼婆宇良
胡本斯祁牟志毘都久志毘如此歌而

開開明各文退明旦之時意祁命表祁命

柱二

議云凡朝廷人等者且參赴於朝廷盡
集於志毘門忽今者志毘忽寢亦其門
無人故非今者難可謀即興軍圍志毘
臣之家乃敦也於是二柱王子等各相
讓天下意祁命讓其弟表祁命曰住於
計間志自牟家時汝命不顯名者更非
臨天下之君是既為汝命之功故吾雖

兄猶汝命先治天下而堅讓故不得辭

顯宗

而表^ヲ禊^ケ命先治天下也

表^ヲ禊^ケ之石巢^{イサホ}別命坐^ハ近^{アスコ}飛鳥宮治天下

捫^ヤ歲也天皇娶石木王之女難波王无

子也此天皇求其父王市邊王之御骨

時在淡海因賤老媪參出白王子御骨

所埋者專吾能知亦以其御齒可知^{御齒}獲

其御骨而於其蚊屋野之東山作御陵

葬以韓岱之子等令守其御陵然後持上

其御骨也故還上坐而召其老媪譽其

不失見負知其地以賜名号置^{ナラ}因老媪

仍召入宮內敦廣慈賜故其老媪所住

屋者近作宮邊每日必召故鐸懸大殿

戶欲召其老媪之時必引鳴其鐸尔作

御歌其歌曰阿依遲波良奈陀尔奈須

疑互毛、豆多布奴互由良久母淤岐
米久良斯母於是置目老媪自僕甚耆
老欲退本國故隨日退時天皇見送歌
曰意岐米母夜阿布美能淤岐米阿須
用理波美夜賀麻久理互美延受加母
阿良年初天皇逢難逃時求奪其御糧
猪可老人是得求喚上而斬於飛鳥河
之河魚皆斷其族之膝筋以是至今其

子孫上於倭之日必自跛也故能見志

米岐其老所在志米岐三故其地謂志

米須也天皇深怨斂其父王之大長谷

天皇欲報其靈故欲毀其大長谷天皇

之御陵而遣人之時其伊呂兄意祁命

奏言破壞是御陵不可遣他人專僕自

行如天皇之御心破壞以泰出尔天皇

詔然隨命宜幸行是以意祁命自下幸少

堀其御陵之傍還上復奏言既堀壞也
尔天皇異其早還上而詔如何破壞答
白少堀其陵之傍土天皇詔之欲報父
王之仇必悉破壞其陵何少堀乎答曰
所以為然者父王之怨欲報其靈是誠
理也然其大長谷天皇者雖為父之怨
還為我之從父亦治天下之天皇是今
卓取父仇之志悉破治天下之天皇陵

者後人必誹謗唯父王之仇不可非報
故少堀其陵邊既以是耻足示後世如
此奏者天皇答詔之是急大理如命可
也故天皇崩即意祁命知天津日繼天
皇御年叁拾捌歲治天下八歲御陵在
片岡之石上也
意祁命坐石上廣高宮治天下也天皇
娶大長谷若建天皇之御子春日太郎

武烈

女生御子高木，郎女次財郎女次，久須
昆，郎女次手白髮，郎女次武烈小長谷，若雀
命次真若王，又娶凡迹臣日爪臣之女
糠，若子郎女生御子春日，少田郎女此
天皇之御子，瓮七柱，此之中小長谷，若
雀之命坐長谷者治天下也，小長谷若
雀，命坐長谷之列木宮治天下，捌歲也
此天皇无太子，故為御子代，定小長谷

繼躰

部也，御陵在片岡之石坏岡也，天皇既
崩，無下可知日續之王，故品太天皇五世
之孫，表本ヲホク掎命自近淡海國令上坐而
合於手白髮，命授奉天下也
表本ヲホク掎命坐伊波礼之王，穗宮治天下
也，天皇聚三尾君等祖名若比賣，生御
子大郎子次，出雲郎女ニ又娶尾張連
等之祖凡連之妹白子郎女，生御子廣

國押建金日命次小建小廣國押楯命

柱二又娶意仁賢祁天皇之御子手白髮命是

也后生御子天國欽明押波流岐廣庭命波流

音以一柱又娶息長手王之女麻組郎

女生御子仇々宜島女柱一又娶坂田大

俣王之女黑比賣生御子神前郎女次

田島女次白坂活日子郎女次野島女イラツメ

亦名長目比賣柱二又娶三尾君加多夫

之妹倭比賣生御子太郎女次九高王

次取上王次赤比賣島女柱四又娶阿信

之波延比賣生御子若屋島女次都夫

良島女次阿豆王柱三此天皇之御子等

并十九王男七女八此之中天國押波流

岐廣庭命者治天下次廣國押建金日

命治天下次建小廣國押楯命治天下

次仇々宜王者拜伊勢神宮也此御世

齊宮

筑紫君石井不從_二天皇之命而多_三无_レ礼
故_二遣_三物部荒甲之_一大連大伴_{トモ}之金村連
二人而_レ致_二石井_一也天皇御年肆拾叁歲
丁未年四月九日崩_ス御陵者三嶋之藍_{アヒ}
御陵也
廣國押建金_{カナヒ}日命坐_ス勾_{カウリ}之金箸宮治_{ハシ}天
下也此天皇無_二御子_一也乙卯年三月十
二日_{ニイ}崩御陵在河内古市高屋村也

建_{タケ}廣國押楯命坐_ス檜_ヒ拘_{クマ}之廬_{イホ}入野宮治_チ
天下也天皇娶_{ニイ}意_{ニイ}禰_{ニイ}天皇之御子橘之
中比賣命生御子石比賣命_下詛_{イハ}石_如石
次小石比賣命次倉之若江王又娶川
内之若_{ワカ}子比賣生御子火穗王次惠波
王此天皇之御子等并五王_男三_女二故大
穗王首_君志_比比_比祖_比隱_ク惠波王者_比韋_比禰_比君_多治_也
天國押波琉岐廣庭天皇坐_ス師木嶋大宮_チ

治天下也。天皇娶檜隈天皇之御子石
比賣命生御子八田王次沼名倉太玉
敷命次笠縫王柱三又娶其弟小石比賣
命生御子上王柱一又娶春日之日凡臣
次女糠子郎女生御子春日山田郎女
次麻呂王次宗賀之倉柱三又娶宗賀之
稻因宿祢大臣之女岐多斯比賣生御
子橋之豐日命次妹石隈王次足取王

次豐御氣炊屋比賣命次亦麻呂古王
次大宅王次伊美賀古王次山代王次
妹大伴王次櫻井之玄王次麻奴王次
橋本之若子王次泥拵王柱十三又娶岐
多志比賣命之姨小兄比賣生御子馬
木王次葛城王次間人穴太部王次三
枝部穴太部王亦名須賣伊呂拵次長
谷部若雀命柱五凡此天皇之御子等

敏達

北ハタ五アマリ王此之中沼名倉太玉敷命者治
天下次橘之豐日命治天下次豐御氣
炊屋比賣命治天下次長谷部之若雀
命治天下并四王治天下也
沼名倉太玉敷命坐池田宮治天下壹
拾肆歲也此天皇取庶妹豐御食炊屋
比賣命生御子靜貝王亦名貝鮪王次
竹田王亦名小見王次小治田王次葛

城王次宇毛理王次小張王次多采王
次櫻井玄王柱ハ又娶伊勢大鹿首之女
小熊子郎女生御子布汁比賣命次寶
王亦名糠代比賣柱ニ又娶息長手玉之
女比呂比賣命生御子忍阪日子人太
子名麻呂古王次坂騰王次宇遲王又
娶春日中若子之女老女子郎女生御
子難波王次菜田王次春日王次大俣

王^{柱四}此、天皇之御子等^{タチ}并^ニ十七^{ナナ}王之中、
 日子人太子娶^{ムス}庶妹田村王亦名糠代
 比賣命生御子坐^カ固本宮治天下之天
 皇次中津王次多良王^{柱三}又娶^{ムス}漢王之
 妹大^{ヲホ}俣王生御子智奴王次妹^メ来由王^{カサ}
^{柱二}又娶^{ムス}庶妹玄王生御子山代王次^{カサ}
 縫王^{柱二}并七王甲辰年四月六日崩御
 陵在河内科長也

橘豐日命坐池邊宮治天下^ラ參歲此天
 皇娶^{ムス}稻日宿禰大臣之女意^ヲ富藝多志^シ
 比賣^ヒ生御子多米王^{柱一}又娶^{ムス}庶妹间人
 穴^{アナ}太部王生御子上宮^{ウツ}之^{ミヤ}厩^{ウマヤ}戸^ト豐^{トヨ}聰^{ミハトシ}耳^{ミミ}
 命次久米王次植栗王^{柱四}又娶^{ムス}當麻之
 倉^{クラ}首比呂之女飯^{イヒ}女之子生御子當麻
 王次妹須賀志呂古郎女^{イラツメ}此、天皇丁未
 年四月十五日崩御陵在石寸掖上^{イハキ}後^ノ

崇峻

遷ニ科ナ長カ中陵也

長谷部若雀天皇坐倉クラ椅ハシ柴垣宮治シラス天

下肆歲壬子年十一月十三日崩御陵

在倉椅クラハシ上也

豐御食炊屋比賣命坐小治田宮治天

下叁拾柒歲戊子歲三月十五日癸丑

崩御陵在大野オホノ崗上後遷科長大陵也

古事記下卷



