

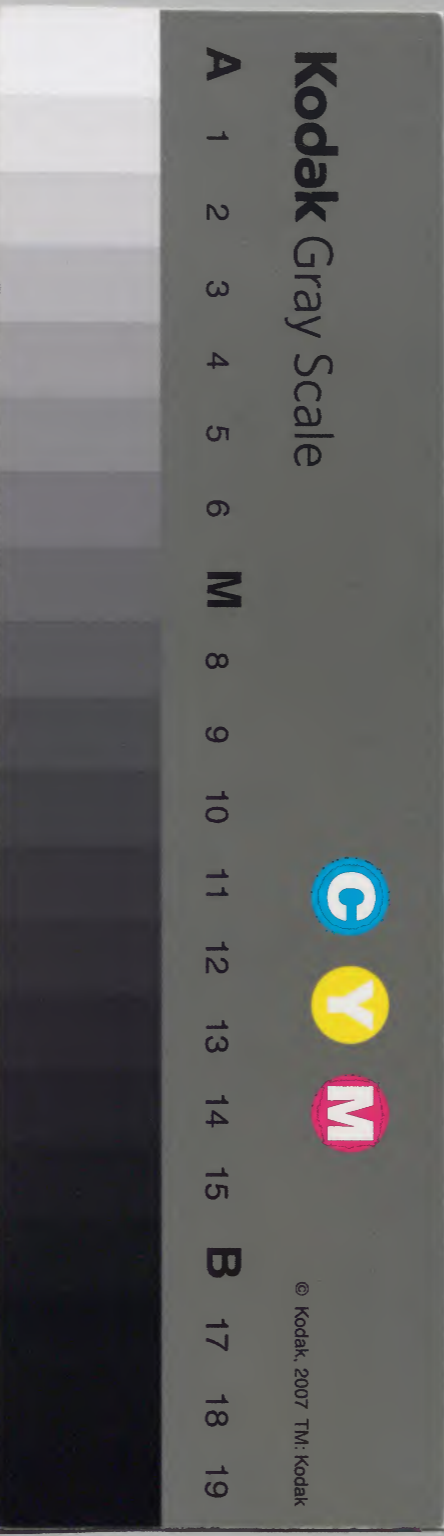
元本集

人

和書門			
三	九	二	八
冊	函	架	號
架	架	架	架

內閣文庫			
三	二	八	五
冊	冊	冊	冊
架	架	架	架

內閣文庫		
番號	和	28528
冊數	3 (3)	
函號	143	521



神籬建立篇

神國要道篇

内宮鎮坐篇

外宮遷坐篇

已上

元本集

神籬建立篇

高皇產靈尊初曰吾則起樹天津神籬

天津磐境宮為吾孫奉有別矣此天兒

屋命太玉命宜禱天津神籬於靈

原中國亦為吾孫奉有別矣天照太神

初曰以吾高天原皇御魂於外之地亦言

御於吾孫矣是則起樹神籬不

言靈之靈也

元本集
神籬建立篇

神籬建立篇

高皇產靈尊勅曰吾則起樹天津神籬

天津磐境當為吾孫奉齋矣汝天兒

屋命太玉命宜持天津神籬降於葦原

中國亦為吾孫奉齋焉天照太神

勅曰以吾高天原所御齋庭之穗亦當

御於吾孫矣是則起樹神籬不_{一本}起_{一作儼}

葦嘗禮之緣也其鎮祭之儀以八魂神

明治九年購求

御門神生嶋大宮地靈神等為首具如
列于左也

篤好謹按親房節略諸正史載乎
此以明神籬磐境之義白翁曰神籬
者神祠也磐境者其境域堅固不壞
當作壞之義此事下部家極秘唯授一
人之秘事不輒可筆記而講述鈔
延佳議之○羅山子有神籬磐境辨
文集不載之○講述鈔曰天津神籬

者纂疏謂叢祠也磐境者謂北城也
按北者謂墓域也又卜選宅兆之地
而安置之歟日本紀則下部家古書
也而其書曰私記曰天津神籬何物哉
答謂今神祠歟又謂此比母呂支其
義如何答未詳先師說云謂之比母
呂支者蓋賢木之號歟且吉田兼俱
有二子一者繼平野之家後來兄弟
不和相爭於是偽作神籬磐境之

說漫邪秘之羅山子辨之已明而息
近世秘之者也然則神籬者以挿飾
室殿也崇神紀所謂磯堅城神籬亦
神祠也磐境亦據纂疏則神社之四
境欵磐者堅固之稱

○古語拾遺曰遠神武天皇東征之年云
云妖氣既晴無復風塵建都檀原宮經
宮帝宅云云爰仰從皇天二祖之詔建
樹神籬所謂高皇產靈神皇產魂留

產生產靈定一作產靈大宮賣神事代

主神御膳神已上今御櫛磐名間戶神豐

磐間戶神已上今御門生嶋是大八洲之靈

也坐摩是大宮地之靈
今坐摩巫所奉也

○神皇系圖曰天皇鎮魂八神

高皇產靈神

神皇產靈神 八咫鳥

魂留產靈神 玉作

生產靈神 生魂

足產靈神

生將足魂
道反魂

大宮賣神

傳女

御膳神

保食神

事代主神

素戔嗚尊子大己貴神長子也

右八柱神則八洲守護驗神八心府神

坐

天子統御大八洲其心周遍

故式為皇帝

之鎮魂神矣謂支水氣清淨海水即

大祖元神御中主性也故清淨神氣祭則

人魂陽氣鎮也故有鎮魂氣也陽氣

光明故名曰魂也凡一氣化現名號神靈

是生化魂也故陽氣散也即為先

○香山翁曰天子統御天地而我國以大

八洲為園國則天子之所用物悉蒙

于大八洲故鎮魂祭以大八洲守護

為主

○神皇實錄曰神日本磐余彥天古王

甲子四年春二月壬戌朔甲申詔曰

我皇祖之靈也自天降鑒光明朕躬

諸虜已平海內無事可以郊祭祀天神用申元大孝者也乃立靈時於鳥見山中其地彌上上少野榛原下少野榛原用祭皇祖天神焉任皇天之嚴命齋中八柱靈神而式為鎮御魂神為天皇之玉體春秋二季齋祭也惟魂元氣也清氣上升為天濁氣沉下為地清濁之氣通而為陰陽五行陰陽共於萬物之形是水火精陽氣生目以名魂為心故以安

靜為命是道大也神語大一作者人靈

也云々名之號魂也顯露

篤好謹按神語尤可味大一作火火

者心而人靈也故名之魂大恐非也

歟

總以八洲八齋八心目以為大一作象者

也古語陽氣為心為神故名魂也云

云八心則續生之相大元神鎮座之

地如湯津石村謹請再拜國家幸甚

高皇產靈

神武天皇以高皇產靈尊朕親作
顯齋用汝道臣命為齋主白翁曰
高皇產靈尊者輔佐天照太神有大勳勞之神而
皇孫之祖神且與天照太神為親戚之神是以神
武帝尊奉以齋祭之以道臣命
為之齋主使之司其祭事也

神皇產靈

八咫鳥靈坐又伊勢朝臣上祖神神
日本磐余彥天皇欲向中洲之時山
中嶮絕跋涉失路於是神龜命孫鴨武速津命化
如大鳥翔飛奉導遂達中洲天皇喜其功特褒
賞天八咫鳥之号從此始道德靈坐白翁曰八咫
鳥者神皇產靈孫武津之身命也直為神皇產
靈異說有之○篤好案古事紀序大鳥尊於吉
野云云正統紀曰神魂命孫武津之身命化為大
鳥奉社於軍前天皇褒之号八咫鳥續日本紀第
三曰文武帝慶雲元年置八咫鳥社于倭國
宇多郡祭之古語拾遺亦
出此事神武紀可并考

魂留產靈

元氣精靈坐白翁曰玉作○魂留者多
麻志比登未留略訓結留万物之精
氣聚成元氣之神靈也於人身則丹田氣海一元之
精氣不散乱而常存之一身呼吸血脉因茲運用焉玉
作者羽明玉神而始
造出玉也別有口決

生產靈

生氣化現精魄靈坐白翁曰万物生々
長聚之神也於人身則一身氣血盛而長
生壽考之精靈也按魂留產靈生產靈
之二神者可謂鎮魂神本源也

足產靈

大地主大己貴神一化坐白翁曰足者
充足也地主神矣而國土生出者無不
足而充
滿于此

大宮貴神

是太玉命又志備所生神如今世內
侍善言美詞和君臣間令宸襟悅
懌也白翁曰又志備所生者
有靈異奇瑞所化生也

御膳神

粟國祖神大御食都姬神名世間保食神是也神語供物名曰由加物也故神語名御食津稱由賀神其緣也

事代主神

大己貴神兒忠誠也神也行實詳神代紀

件八神則八洲守護神八心府神因以

合大象是生化靈明也

御井神

主水司坐神是也水響御子也

御門神

櫛石窓神豐石窓神

四面門各坐十二月

祭

此下有諸神名今省略之宜據本書

考之

○天照太神所傳于皇孫尊之神財謂

之三種寶物也惟夫國家始業以來神

寶瑞密其類寔多雖以天瓊矛為其根

元事已幽妙不可得而量也于三種之

寶物者正是傳國之神爾至無物之可比

方焉或云二種或云矛玉自從書紀異

說具列于上見神代卷傳受篇謹尋神皇傳受之

素意三種之宝缺一則不可也上古

之世神與皇同床共殿官物神又無分別矣人皇第十代崇神天皇朝漸畏神威同殿不安即位六年奉遷鏡劍於別宮分神與皇居之初也更造鏡劍為護身之璽八坂瓊曲玉者自從而不改當知有深以也

○遷于垂仁天皇御宇以天照太神天叢雲劍初奉鎮五十鈴宮景行天皇御世神劍遷以留坐尾張國禰鞆田神宮是

也凡厥神器之在天下不異二辰在天上鏡乃日精也玉乃月精也劍乃衆星之

精也

衆星之中北辰為首金輪即其表也輪一作軸有八軸一作是八劍之狀也三精之義更同之

○香山翁曰十種神寶中有八握劍而六有金輪之八韜菊花形是亦八劍之形而提此劍平天下之謂也然天下乃大八洲之表也又八韜菊花形之尖頭各有一小顆玉是亦玉牙自從之義而玉則靈魂之云則舊事紀所載八洲

各有神名者宜并按也

篤好竊謂親房以三神密為三辰尚

舍亦云爾

已出神祕傳受篇

或曰以鏡為日以

玉為月似得其意而劍為星者未得

會其意其義如何僕謹案神代紀劍

氣分散成天漢五百箇磐村前漢天

文志曰星者金之散氣其本曰入子

康曰金石相生人與星氣相應以此

等之義可會也歟

○然則三種見在為國家之鎮衛

按與前段一編

文也板本書為一段是也

神皇九十余代一百七十九方

四千五百餘歲之間君臣有序繼體無差

總是吾國地勢之令然也抑又三種神密

之所護也亂臣賊子不日即亡國之有靈

不可忽緒焉天照太神勅皇孫尊曰行

矣室祚之隆當與天壤無窮矣貴也哉

篤好謹按天照太神之讖言百世之

下如一日者吾儂何弄齒牙恭惟

異域之聖人亦傳國以至言其說中庸章句序朱

子詳論之序考而不及吾邦者何意焉筆錄宜并考

虎岡論之重遠雷同之臣傳論尚

舍亦論之神代紀各有一理而究其

未至徹底只親房所謂地勢令然神

器所護之語穩當焉風氣固異而

神明冥加豈淺之乎嗚呼尊哉也矣

神國要道篇

○磐余稚櫻朝北平三韓西通吳會爾

來學校鬱蔚起焉然我神國固有訓傳

而不耻耻乎異域矣天照太神乎授三種

宝器口傳以三言與日月長焉與天壤

均焉者可不追敬乎瓊玉曲妙修其身

寶鏡照明正其心神劔截斷致其知

嗚呼修身如瓊則何有傷害之危正

心如鏡則何有毫末之邪致知之道

無他一劍而斷去墨從赤而已

○元氣混沌一物未生其中含牙謂之神明神明即是天地生物之初也至于萬物流形群類異生則神亦未知所以生彼之亦未知所以生我而萬物存受神德焉是則國常立之之樞柄也親及其說要道則以曲妙治天下以分明看山海山川海原北總謂大八例蒼生也書云海隅蒼々然生草木此之謂乎提靈劍以平天下是也

○倭姬命世紀曰心神則天地之本基身體則五行之化生也肆元元入元初本本任本心神亟以祈禱為先冥加以正直為本日月雖照六合須照正直項詔命明矣已專如在禮奉祈朝廷則天下泰平而四民安然同

篤好謹按此天照太神所託倭姬命之言而俗間所傳三社託宣則後來偽作者蟠龍子已辨之見俗說辨

○天照太神波日月止共志寓內爾照臨
給利陪豐受太神波天地止共志國家於守
幸給利陪故天皇御宇爾二柱靈尊訪神
風之地尋重波之國互天降鎮坐給利陪凡
伊勢二所皇太神宮者伊奘諾伊奘冊尊
崇子宗廟社稷之神惟群神之宗百王
之祖也尊無與二自余諸神乃子乃臣孰
敢能抗夜詔布止

○吾聞大日本國者神國也依神明之
加被得國家之安全依國家之尊崇增
神明之靈威肆祭神之礼以神主祝部
為其齋主

○鎮座傳記猿田彥太神訓悟曰吾是天
下之土君也故号國底立神也吾是應時
從機化生出現故号氣神吾亦根國底
國與屍備踈備來物爾相率守護故
名鬼神吾復為生氣授與壽福故名太
田神吾能反魂魄故号興玉神悉皆自

然之名也物皆有効驗我將辭訖遂隱
去矣下同

○兩宮者天神地祇太宗君臣上下元祖也
惟天下大廟國家社稷也祖敬宗礼教
為先故天子親耕以供神明王后親蠶以
供祭服而有四時祭德合神明乃與天
地通德與天地通則君道明而萬民豐
故荷前荒幣和幣云云滿並皇孫
尊御世平長御世爾幸閑奉

○神主部物忌職掌人等諸祭齋日
不觸諸穢惡事不見不聞不言不吊
忌佛法言亦不食完迄神嘗會日不食
新飯齋身謚心慎撰掌以敬拜祭又
神衣神部是同

○人乃天下之神物也莫傷心神神主
以祈禱為先冥加正直為本任其本心
皆令得大道故神人守混沌之始崇祭
神祇散齋致齋內外潔齋之日不得

吊喪問疾食完不判刑殺不作音樂
不預穢惡不散失其正致精明之德左
物不移右兵器無用不聞鞞音口不言
穢惡目不見不淫鎮守謹慎之誠宜
致如在之礼焉神主飛鳥曰神道化
不可以示非其人也
○鎮座本紀曰凡神樂起在昔素戔嗚神
奉為日神行甚無狀種々凌侮天照太神
赫怒入天石窟閉磐戶而幽居焉乃六合
常闇晝夜不分群神愁迷手足罔厝凡

厥庶事燎燭式辨天御中主神子高皇
產靈神命宣五会八十萬神於天八徧
何原雲漢是也深思遠慮於天石窟戶前
舉庭火畢作俳優猿女君祖天鈿女命
採天香山竹其節間雕風孔通和氣今世
是亦天香弓興並叩絃今世謂和琴其緣也木々合
々而備宴樂之聲移和風頭八音即猿
女神伸手抗聲或歌或舞顯清淨妙音
供神樂曲調歎解神怒無復風塵一陰一陽

萬物之始也一音一声万樂之基也神道之奧顯天地之灵粹祭竹之要八音之曲已以為貴

○又曰都合天地生長之土毛式備宗廟之祭惟以信為德故神明饗德與信不求備物焉乃檢納神寶卜兵器為神財又更定神地神戶二所太神宮乃朝大御氣夕大御氣平日別爾齋敬供進奉

○鎮座次第記曰真經津鏡惟天照太神入天岩窟閉磐戶而幽居焉乃六合

常闇志晝夜不分庶事燎燭辨群臣愁迷互深思遠慮天御中主神之子高貴皇神勅令石凝姥神取天香山銅以鑄日像之鏡其狀美麗今崇祭伊勢太神宮御靈是也

○寶基本紀曰人乃天下之神物也須掌靜謐心乃神明之主也莫傷心神神垂以祈禱為先冥加以正直為本任其本心皆令得大道者故神人守混化之

如崇祭神祇住無二之心奉祈朝廷則天
地與龍圖運長日月與鳳曆德遙海內
泰平民間殷富各念祭神祇以清淨
為先散齋致齋內外潔齋之日不樂
不序不散失其正致精明之德左物不
移右無用兵戈不聞鞞音口不言穢惡
目不見不淨鎮專謹慎之誠宜致如在
之礼背法不行則日月照見違文不
判則神明記識總神代者人心聖而

常也真而正也然地神未天下人夫等其
心黑焉走使無有安時故心臟傷而神散
去神散去則身喪人受天地靈氣不貴
靈氣之所化種神明光胤不信神明之
禁令故沈長闇吟根國神主部物忌
等懇致其誠終無欺戴齋仕敬祭天
神地祇焉

同下

○庶民愚仰信妖言繫好魔咒而匿
正理故禁斷巫覡之態也神道則出混

此之塚守混沌之始而目不安視耳不
安聽鼻不安香口不安言手不安持
足不安步

篤好竊謂人之在胎中也是箇混
沌模樣而出此境這箇混沌始備具
箇眼耳鼻舌手足從初守之在一心
故曰心則混沌宮而神明舍也庚金
七猿之習土金之肯皆基于此耳
○三元三妙經曰神道者以天地為書

籍以日月為證明

附錄

太麻

○室基本紀曰太麻者解除不淨住清

淨本源之義故謂被

神代上曰逐之
此云波羅賦

木綿

○同書曰以穀木作白和幣名号木綿天
神七代地神五代皆着木皮藤綿連々
衣緣也潔麻之日清淨祭服是其緣

也以天真為明衣故也下並同

篤好按謹考吾師香山翁之和幣筆

記載神路山講義附錄其一也曰和幣訓爾枝互握

手而謹慎之義也或以為神體者誤

也翁之言明盡宜致思

幣帛

○幣帛者心使以信備德緣也

于木

○于木者搏風也天地之間非風則不

動故有風竅是則虛中無聲而能聞和
焉無形而能露心矣實至德大道之竅
也

○于木片揆者水火之起天地之象也日

天智義仰以罔口斯受月天一水利万

只緣也任水德豐受太神年号御氣

都神向上地神開口也
向下天神合口也是陰陽化德也祕傳
同答

中臣瑞穗鈔有說可并
考瑞穗鈔出圖尤詳

堅魚木

○堅魚木衆星之形也人氣昇天為星
神籬建之篇香山翁論八握
劍條下引孟康之說可并按善氣為善星惡
氣為容日星德善二元容惡起也
鳥居

○御門鳥居者陰陽之始乃遂於大明
之上出入於窈冥之門而令君臣上下
逍遙清淨之宮焉
俗說辨有說甚好
廣益訂補還失之

○瑞垣玉垣荒垣者四德五行萬象大
位五官皆備矣揔天地與人形體與

室舍雖異其名而其源一也

○榭一名真賢木受自然正氣冬夏
常青故衆木中以賢木号榭也

天平瓮

○鎮座本紀曰天平賀隨天神之訓土
師物忌父取宇仁之波邇造天平瓮
敬祭諸神宮別八十口柱本并諸木本
置之是則天下泰平瑞諸神納受室
器也

○寶基本紀曰內七言佛稱中經紙

塔稱阿良木寺稱瓦僧稱髮長尼稱髮長齋

稱片外七言死稱奈病稱夜須美哭稱鹽血

稱阿打稱撫完稱菌墓稱壤又七言別忌

詞堂稱香優婆塞稱角

六色禁法

○同書曰序喪問病謂重親喪病者不在預祭限食

完判刑殺次罪人作音樂謂作絲竹預穢

惡惡者不淨之物鬼神所惡也上蒸下淫佛法等是也

○又曰散齋致齋前後祭日僧尼及重服棄情從公輩不得參入內裏雖輕服人致齋之前散齋之日不得參入矣

或曰附錄所載寶神道切務之事然

內外忌詞延喜式所載也何不取其

書而取禁河之言乎曰延喜儀式

帳固可證者而愚採乎此者有微

意之在請嘗論之抑神道也者本

國之常經日月之大曲彛倫所

叙綱常可維百世之上猶今日之天而
万世之下亦復猶今日也而留日之少
宮焉隱淡路之洲焉者神慮順天
不恃之所致原始反終於是乎知死
生之道矣探其顛則歸於日本書紀
神代卷神武紀兩卷而已羽羽兩卷者
所謂禁河之書也然其間為佛徒見
搯破金玉與砥石雜居者亦不少而
非具眼者不能判之往者垂加翁訂

正之雖大綱已明而未至微細之所故識
者病之吾師香山翁以垂加翁之餘意
正之類書考之正史大小分行上下
界格條分目明而一見能知其條理
鳴乎如吾師者實千歲之神兒万世
之鹽翁也而結眉於垂加刻心於舍
愚是以知禁河之可尊而未知儀式
之可載只願漏此五部之書而有可
翼神道之言則宜採其書以斷之

何外此書以望外余此固愚素志也
問者聽其言之不讓渠々而去因
書備安遺云

○東家餘談曰吐普加見惠美多女則
上古相傳之言而人皆未知其為何之言
也只為咒文唱之予聞之師曰水火木
金土之古名也吐者瓊也水普者火
也加見者上也古者以尊為木以
卑為草上者木也惠美者
得身也得身者金也得
金神性而生多女者民也民者
土也

四民無田見則不能立身
五行無土則不能相生焉

國校槌尊吐豐斟滂

尊普 倭莫尊加 坐莫尊見 大戶之道尊

惠 大古邊尊美 面足尊多 捏根尊女 五

神八名五行八言次序同分配均簡而明
也或問神史水而火火而木木而金
金而土其序次也天地閑闢之序固
如此而既閑闢之後春木而夏火
而秋金而冬水土則旺寄乎四時
其序可同而相差者如何答曰物之

初^{メテ}生^{スレ}激^ス而起^ル謂^フ之^ク其^ノ初^ノ動^ト也^ト動^ク者^ハ固^ク有^リ
 對^シ混^ニ元^一氣^則含^ム陰^陽將^シ動^之牙^天御^中
 主^尊是^也與^天照^太神^豫結^幽契^永
 治^天下^苟無^大日^靈之^火德^則何^以成^也
 水^德之^御中^主乎^是水^而火^之序^也
 水^火妙^合能^生木^伊斐^冊尊^吐為^生
 金^山彥^之理^也
伊斐冊者木神也吐為
于木同者可見
 者^亦激^之理^也今^圖以^示之^也



天地開闢
 氣 化 激 動



天地已成
 形 化 相 生

水^火相^激而^生物^木金^相激^而成^物已^生
 成^而生^成之^物又^相生^成是^以水^生
 木^々生^火々^生土^々生^金々^生水^也

氣化已止而形化有之舍人親王編述
之微意有口授

水 木

土

火 金

陰陽剛柔

內宮鎮座篇

高天原者天神聚集之齋庭也其廣

高

一作高廣
一無高字

不可測也

天照太神

一作天照
太日靈貴

天上之寶宮在於此處

焉復為照大八洲現日輪之相周流于上天

稱日之少宮蓋此之謂歟復為護皇孫之祚

留神於真經津鏡中手持此鏡授天孫

尊曰視此寶鏡當猶視吾可與同床共

殿以為齋鏡室祚之際當與天壤無窮

矣又曰無念爾祖吾在鏡中又勅思兼神
手力雄神天石門別神等曰此鏡者專
為我御魂如拜吾前奉齋是以天孫天
津彥之火杵尊降臨葦原中國以來至
開化天皇御世神與皇並坐于一處崇神天
皇御宇漸畏神威初奉遷磯城神籬座
仁天皇二十六年遂鎮坐神風伊勢國號
五十鈴宮是也

○倭姬命世紀曰無黑心志以丹心清潔

父齋慎美左物於不移右物於不移

左志左左右右左迴事毛萬事

遷事奈父志太神奉仕元元本本故也

○伊勢國風土記曰天日別命奉勅東入
數百里其邑有神名伊勢津彥天日
別命問曰汝國獻於天孫哉答曰吾
覓此國居住日久不敢聞命矣天日別
命發兵欲戮其神時畏伏啓云吾
國悉獻天孫吾不敢居矣天日別命

令問曰汝之去時何以為驗啓云以今夜
起八風吹汝水來波浪將東入此則吾之
却由也天日別命勅止兵窺之此及中
夜大風四起扇舉波瀾光耀如日陸海
共朗遂亟彼而東尋故古語曰神風伊勢
常世彼寄國者蓋此謂之也

篤好按真野氏神字類聚鈔以此說
為是山崎亟加翁曰伊勢則五瀨二字之
倭訓出自五十鈴川之名也井澤氏

曰伊勢風土記與社語亟加翁說異而不辨其
是非愚以為風土記之說虽舊而不如
亟加翁之說穩當

○神祇本源曰瀧祭神與廣瀨龍田神
則同體異名水氣神也故廣瀨龍田神
名号天御柱國御柱是天逆戈守護緣
也

○鎮座傳記曰劔者大刀子土之精金龍
神所造也弓箭者輪王所造陰陽之

義故名天香子弓地羽之矢也王者日
月之光精也笏者天之四德地五行自然
之德也物皆為神靈誰敢為私耶神畧傳
受篇載
諸說宜并按

外宮遷座篇

鎮座傳記曰度遇之山田原乃下津

磐根如五十鈴宮地
大田命奉敷之大宮柱号忌柱亦名天御量
柱亦曰心御柱是則

皇帝之命國家之固神明之德也
故龍神土神各一座為守護神廣敷立互高

天原爾千木高知互鎮理定理座止稱

諱竟奉支

○丹後國風土記曰比沼山須有井其

名云真井既成沼此井天女八人降來俗

水時有老丈婦其名曰和奈佐老丈和

奈佐老婦此老等至此井而竊取藏天女
一人衣裳即有衣裳者皆天飛上但無衣
裳女娘一人即隱水而獨懷愧居爰老
夫謂天女曰吾無兒請天女娘沙為兒女
答曰妾獨留人間何存敢不從請許衣
裳老夫曰天女娘何存欺心天女云凡天
人之志信為何疑心不許衣裳老夫答
曰多疑無信率土之常故以此心為不許
耳遂許即相割而往宅相住十歲爰

天女善為釀酒飲一盃吉萬病除之其一

一一字

坏之直財積車送時其家豐土形富

故云土形里此自中間至于今時便云比
沼里後老夫婦等謂天女曰汝非吾兒
暫借住耳宜早出去於是天女擲天俯
地即謂老夫等曰妾非以私意來是老
夫等所願何奈欺惡之心忽存出去之
病老夫增祭願去天女流淚歲退門
外謂婦人曰久沉人間不得還天復無

親故不知由所吾何吾何哉拭淚嗟歎
仰天歌曰阿麻能波良天乃原也布理佐兼
美礼婆振仰見也賀須美多智霞立也伊幣治
麻土比天家路惑而也由久弊志良受母行衛不知
也遂退去而至荒堀村即謂村人等云
思老丈老婦之意我心無異惹堀者仍
云比沼里惹堀村亦至丹波里哭木村
掘櫬木而哭故云哭木村復至竹野郡
船木里奈具村即謂村人等云此處

我心奈具志久古事平善者曰奈具志乃留居此村
斯所謂竹野郡奈具社坐豐宇賀能賣
命也

○神祇本源神道玄義篇云問以豐受
皇太神稱御氣津神其義如何答謂御
氣津者水德号也此御中主水德之神而所以有天讓日天梭霧
國讓月國梭霧一名也秘府實錄曰天御中主視
天下而式時候授諸天子照臨天地之
間而以一水之德利万品之命故亦

名曰御氣津神也神語曰御義理也古
語天津御氣國津御氣文或又御饌
都書之御氣津古語也水者略語也
古謂水通而如卜氏勘草者以奈具社神
豐賀能賣命大膳職御食津神以下十
八社神為外宮分座之旨載之敢以無正當
也豐字賀能賣命者豐受宮之酒殿
神也御食津神保食神也即為月讀尊被
傷害神也全非當宮之分座

○古語拾遺曰天照太神者惟祖惟宗尊
無與二自餘諸神乃子乃臣孰能敢抗文
天照太神者二宮通稱也祖即外宮宗即
內宮也故皇御孫尊者奉敬天照太神
內宮天照太神者奉敬豐受宮外宮仍祭吾
之時先可奉祭豐受宮之旨內宮神
勅察然也自爾以來諸祭所先外宮
也是則豐受宮者天神始天照太神祖
也以當宮豈可類素戔嗚尊苗裔

保食神等哉問御食津神事指南
雖分明愚昧猶有疑云為月讀尊被
傷害之篇云御食津神舊事紀以雅產
其為保食神此神
之子謂豐宇氣比女神○月詭殺保食神事見神
代卷上舊事紀第二卷乃載元令集第二卷可考
○素尊殺大御食津姬神事見舊事
第二卷乃載于元元集第三卷十九各別之義見
何書哉若於傷害之篇者見舊事本
紀第三卷也此故天照太神怒甚之曰汝
是惡神不須相見乃與月夜見尊一日
一夜隔離而住文自爾以來晝夜永隔

飢時伊奘二尊生子彌稻倉魂見神代卷舊事紀○舊
事紀素戔嗚尊娶大山祇女大市姬生稻倉魂亦云宇迦
能御玉神次御氣津神各別之義

○祕府實錄曰御膳神粟國祖大御食都姬
神世間保食神是也

神語供進物名曰由加物也亦雜器贊同為由加
物也故神語名御食津稱由賀神其此緣也云大膳

職坐神御食津神火雷神高
倍神鋤持神所化也件三種神者

素戔嗚尊苗粟稻倉魂名宇賀能
賣命亦稱御食津神也亦大年神子
奧津比賣命大戶比賣命是竈神坐
也仍彼御食津神與宇加能賣命同



元本集草稿畢享保改元丙申
之歲十二月既望也

體也即坐于當宮酒殿也如載右御氣
津古語水也水者御氣津之畧語也
御食津者御餐食津也非水之儀出化
之時代與文義之道理充可令分別若
以御氣津雖有書御食津是說者之
謬也不足為本也天神化現篇神祇譜傳圖
記之說可并按祕傳問答
亦有



享保壬子之歲八月上浣

吉田昌弘謹寫之

