

享和二年三月分  
文化八年十一月迄

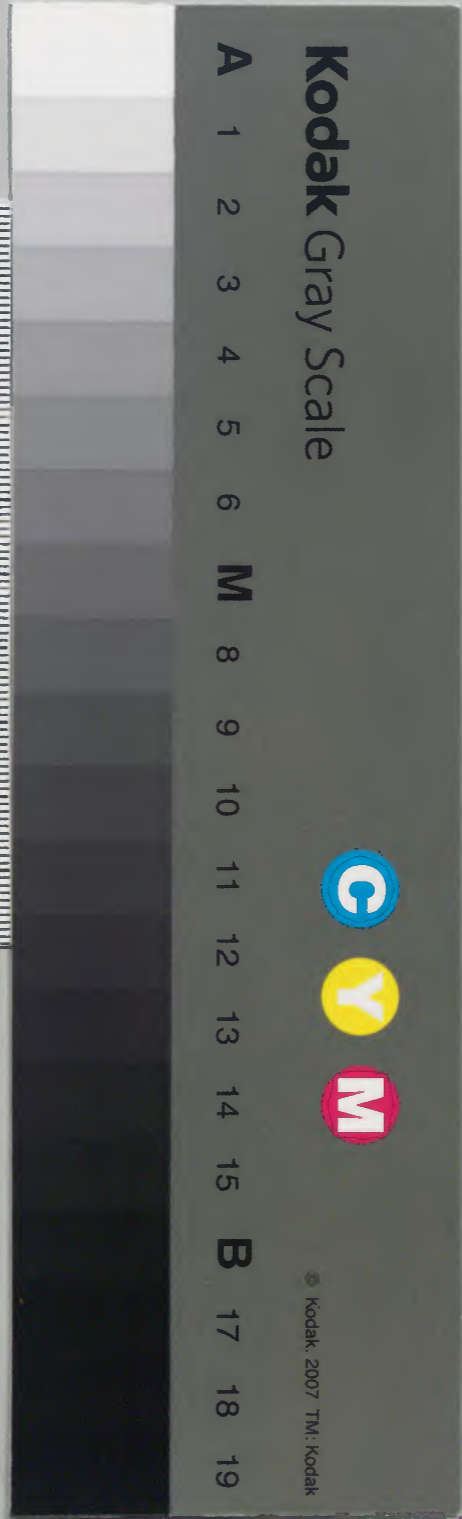
同後一府申合

三

稻葉丹後守

庫	文	閣	内
一五二兩一〇架	三五八九五號	六冊	和書類

内閣文庫	
番號	和 35895
冊數	6 ( 3 )
函號	152 90



京上島羽村

桂 姫



奉行市上法部卿表門  
入役人浦島返送了り奉  
日掃摩吉毛於内并合り合

天保五年四月十四日石原屋

石原屋主殿

一 下徳田松崎村多同流守息後末殿山  
二 心外外流居り付り及  
難温候吟味

是守息後末指有東殿山心  
く礼之上外流居り付り及  
滋以付り所官出候上野  
地當り之付り息之流取吟味  
心以知本寺同團和泉村泉舎  
寺之末系礼以吟味結り不  
并別同寺病氣有付り者吟味  
中上流相礼以吟味素不指り  
相関不中上流以上書り付り

右果安寺、福葉丹後寺、願合、  
濟世法外、  
寛政二、五年、土、月、廿、日、一、座、  
後、  
落、  
右、  
所、

右、  
所、

北、  
一、  
合、  
介、  
吟、  
度、  
候、  
お、

一、  
合、  
介、  
吟、  
度、  
候、  
お、

渡、  
早、  
介、  
在、  
直、  
振、  
右、  
相、

寛、  
右、

以、

勅、  
以、  
法、  
先、  
候、  
右、  
右、



庚申年私方述可少也早

幸法奉行元

様多能人劫尚久雅欠落之... 其傾主地頭之帳属... 是連帳面之沈米... 帳主所新高少... 以自其向... 行所... 本年二月十二日... 内着合山尚切去作...

申合

賜取決決...

拙者久能... 誠以尚中... 一取山見早

右... 月見早... 凡上相類...

一 持揚之事

月高上相類...

一 當時掛... 閑扉之事

因... 中... 其類... 者...

一 廻レ物之事

押... 由是... 押... 有...

一 掛... 直...

右... 行... 有...

一 目安其介...

拙者印...

一掛り吟味物一斗

一一家流官方大家流門前並取斗  
方並伊之一件

一西本領寺與正寺未端一件是  
惣撰一之拙者間元一付首撰

一以文正一以文一以高言取取書付  
言官方前一因取一達たし

一介以書亦取取以文一尚書中一  
因取取取取取取取取取取

一掛入軍人方隔領一者病死一節  
取斗一之斗

一右方以取人同者ト一其月  
者一因入介是取軍院文書隔

一清文取取取

一因入軍於軍内重相於領一領一其  
節一取斗

一右隔取取領一亦一取取取取取取  
一其取取取取取取取取取取

一右隔取取領一亦一取取取取取取  
一其取取取取取取取取取取

一消帳領一斗

一右隔取取領一亦一取取取取取取  
一其取取取取取取取取取取

一取取取取取取取取取取取取  
一其取取取取取取取取取取

一右通取取取二亥年三月九日於  
取取取取取取取取取取

一申命書

一取取取取取取取取取取取取  
一其取取取取取取取取取取

一取取取取取取取取取取取取  
一其取取取取取取取取取取

一取取取取取取取取取取取取  
一其取取取取取取取取取取

一取取取取取取取取取取取取  
一其取取取取取取取取取取

願式指三人正連東殿心之本堂院  
増上寺ハ深流院雲曉院成徳院  
昌泉院良深院之内トテ戒牒  
遷河津系東殿山ノ吉祥岩系  
中島北向増上寺表門内方東南  
角ニ立テ爲テ出展由檢使ノ内右  
場新石南指ニテ一河別法南見  
河靈座ト爲因ハ且正諸系諸道  
爾トテ正ト振爲別トテハ

一 河津系諸

河津系諸河津系諸ノ部ハ右同振爲可  
候  
但右同心人数ハ實定式ノ度勤  
向河波正以亦定式 河津系諸  
河津系諸人ノ名ハ河津系諸  
河津系諸河津系諸固色ニテ一別方是  
候并本文ノ通相極ノ河津系諸  
公内ト入込リテハ正教在殿ノ  
進ニテ可成丈人数減少候可成  
河津系諸河津系諸系諸ノ取日ハ

一

河津系諸河津系諸ノ遠人トテ  
以有由檢使役者同心小頭大  
九人正連惣右布文同右爲候  
可候

一 由山門ノ出入候

公儀共 河津系諸向河津系諸  
ニ向爲河津系諸主方大用向其外  
山内トテ通動院ニテ一用奉  
任候以テハ正連トテ兼札相通  
通指一切爲河津系諸概由役  
目代トテ役ノ御度トテ大檢使役  
トテ一爲河津系諸

一 由檢使

河津系諸河津系諸下爲河津系諸  
諸系諸相解以河津系諸爲河津系諸  
奉

右河津系諸河津系諸三年二月廿五日於  
河津系諸河津系諸

宣元月廿九日國府及長春府同國府  
上達省一石東及安東聖朝日堂亦  
及順達

河法奉海并定式

河系清法係法奉海亦有出及休  
息所本賞院中付以先達  
先達有河中付安和第一回院候  
長合系一節之難相動者中付以  
上之時之最寄寺院之間

曹門院

常照院

見明院

青龍院

石室院上中付以寺長寺法奉

一節之法攝一定式

河系清法係法奉海亦有出及休

息所本賞院中付以先達

先達有河中付安和第一回院候

長合系一節之難相動者中付以

上之時之最寄寺院之間

楞伽院

亥六月六日來

以手紙法係六攝

勅使勸修寺布衣綱法係法奉海

物係清法係法奉海亦有出及休

息所本賞院中付以先達

先達有河中付安和第一回院候

長合系一節之難相動者中付以

上之時之最寄寺院之間

河法奉海并定式

河系清法係法奉海亦有出及休

息所本賞院中付以先達

先達有河中付安和第一回院候

長合系一節之難相動者中付以

上之時之最寄寺院之間

六月十六日

坊園書院

三人

付方

及人連名



庚六月七日 合相所

乾物 一箱

安樂館元 文薨去 舟内月中旬  
日先河内 主上 涉滕中 為涉河内也  
涉河内進上 相下 於本  
但大檢使使者 衣進達上

以積

六月

庚六月七日 合相所  
庚六月七日 合相所  
三節 相達

星野漢三郎  
西田金次郎  
右田原次郎

星野漢三郎  
西田金次郎  
右田原次郎

清水云藏候同役

伴竹島同人 上 注勘定 評定所 尚  
役多 年 相動 右 田原次郎 上 右

推判先勤 上 右 府 尚 行 年  
出 宅 上 存 右 右 田原次郎 尚 合 上 介  
上 右 府 席 上 候 金 次 郎 上 右 府  
仕 右 府 上 合 尚 上 右 府 候 上 右 府

戊十月

星野漢三郎  
西田金次郎  
右田原次郎

同通可也

庚九月 日 持 公 儀 廣 度 上 運 同 日 量  
右 府 上 運 部

今殺

角 千 代 殿 持 儀 道 舟 山 主 上 為 儀 代  
所 奉 持 儀 用 人 上 右 府 備 物 并 列 為  
神 主 上 右 府 相 下 右 府 注 書 付 出 右 府  
具 右 銀 燈 籠 樹 下 日 向 上 運 部  
然 右 右 府 備 物 上 右 府 右 府 席

儀之有双方書而後是相傳儀者  
以有相紀以處室曆天明之方  
所代替後功也 所系預前并  
實政八辰年 致之由物清宗系  
之節津願物之清宗以席圖  
別為神之者所傳何處區之  
儀之在後宗向其儀相傳之  
們紙一通一清則清書取宗之  
以後為以心清在書而相也一  
以上

九月

照板清書

- 河部播磨之紙 一紙傳
- 松本右京亮之紙 一紙傳
- 水野出羽守之紙 一紙傳
- 堀田豊前守之紙 一紙傳

法清書

於為社則為神主津願物之儀所  
節者所傳也儀者一傳此度双方

相傳以有以取調也儀中以室曆十辰  
年十月十六日天明七未年十月二日  
所代替 將軍宣下清初也山王下  
所成之節美富之政八辰年八月十六日  
致之助傳 致之助傳即天宗之旨  
法書向法則紙法宗而一通自以  
來有不通相心傳可一有以儀清  
兼知古長<sup>本</sup>以依法清書者中  
以上

京和二年五月廿

觀禮院信傳

山王廟

同日

寺社

所奉祈所

觀禮院權僧正

能度



朱元十一日

東武代振御發書有  
御書採法用人中中一儀一御門  
為神之主者庶一儀是速因席上在  
如夕之儀法法儀亦一之先格一者  
此乃所儀繪系而相仕之門為神之主  
一之為法儀一之儀一儀一儀一儀  
先例書一儀一儀一儀一儀一儀  
法儀所新相因以者明夜一儀  
儀一之儀止中一之儀為法儀所  
振上奉一之儀

一 實元政八辰年九月十六日

致之助振  
致之助振御書一之儀  
為法儀所新相因以者明夜一儀  
相一儀一儀一儀一儀一儀一儀  
相一儀一儀一儀一儀一儀一儀  
之因席一之儀一儀一儀一儀一儀  
此乃所儀繪系而相仕之門為神之主  
儀一之儀止中一之儀為法儀所

右一領振御書一相儀一儀一之儀奉  
中一之儀以上

亥九月九日

樹下日向古

先例

一 實元政八辰年九月十六日

致之助振  
致之助振御書一之儀  
為法儀所新相因以者明夜一儀  
相一儀一儀一儀一儀一儀一儀  
相一儀一儀一儀一儀一儀一儀  
之因席一之儀一儀一儀一儀一儀  
此乃所儀繪系而相仕之門為神之主  
儀一之儀止中一之儀為法儀所

一 實元政九年九月六日

石一通書局法儀  
續儀若稱御書一之儀一前振看園法儀  
同席一之儀一儀一儀一儀一儀一儀  
實元政十年九月十六日

致之御旅所發道一節小宮系之  
 昭成少織所發道中流各洋領物所  
 府其前所為不使有私領案以  
 洋領物之任所發道一云

一寛政十二年三月十日  
 奉准若孫所請未了之松平月房  
 少領少織所發道中流一節別當  
 神主因席之相違所發道一云

一寛政九年九月六日  
 續准若孫所請未了之御領者所為  
 所式由同神主方之由同松平月房  
 所為神主因席之相違所發道一云  
 板倉因所請未了之由同由所發道一云

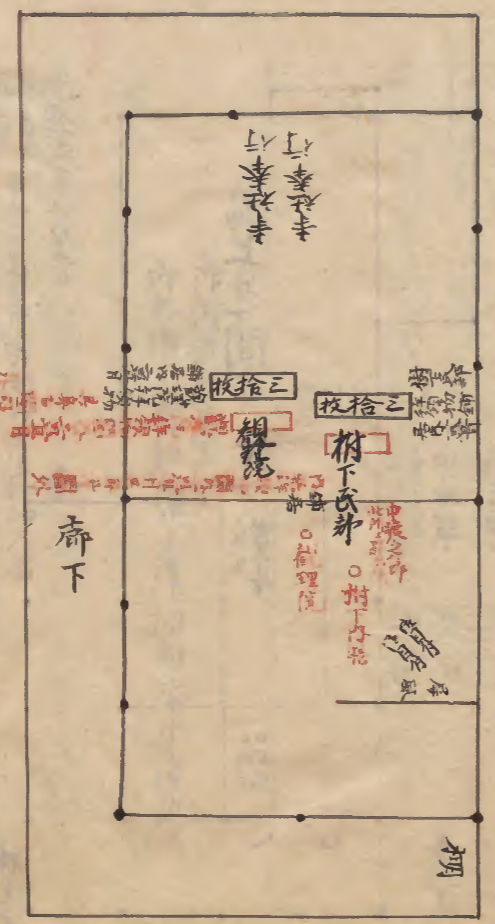
一享和二年二月十日  
 奉准若孫所請未了之由同松平月房  
 所為神主因席之相違所發道一云  
 續准若孫所請未了之由同由所發道一云

亥九月五日 樹下日向寺

觀理院

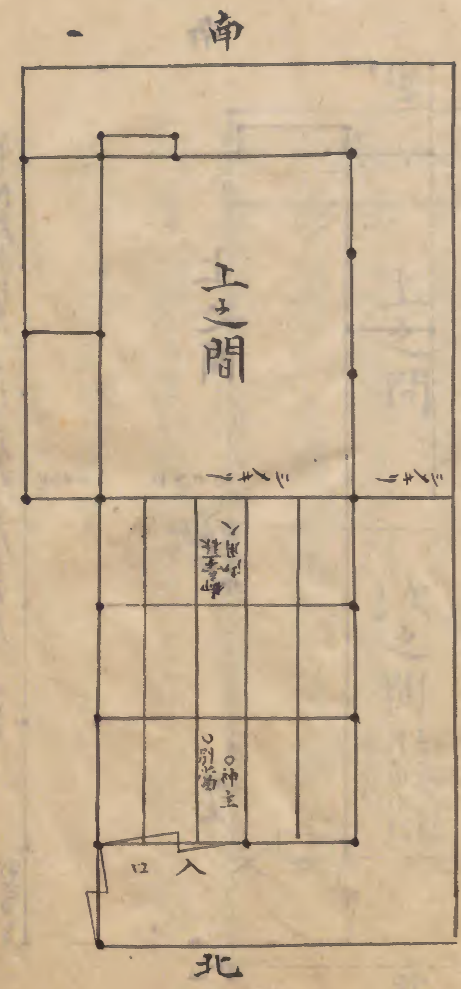
分札  
 寛政三年秋九月  
 寺領所由

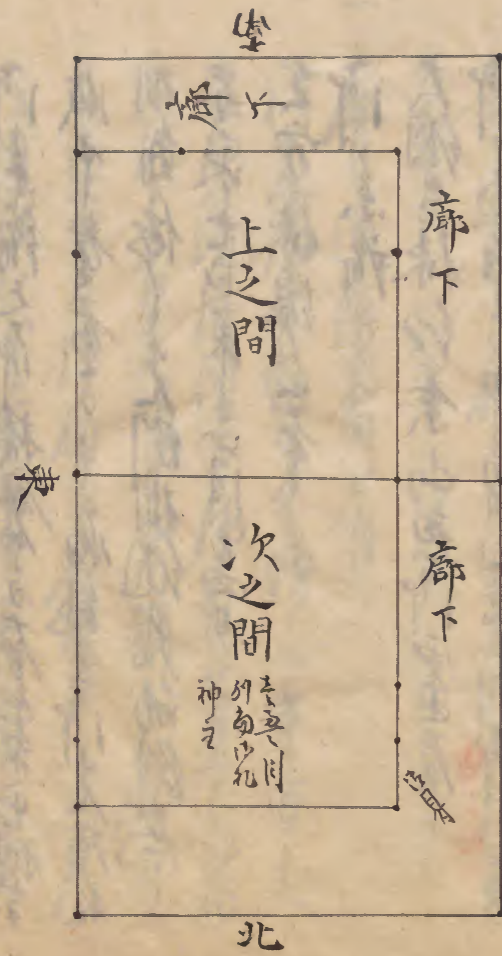
奉准若孫所請未了之由同松平月房  
 所為神主因席之相違所發道一云  
 續准若孫所請未了之由同由所發道一云



観理院  
 分札  
 寛政三年秋九月  
 寺領所由

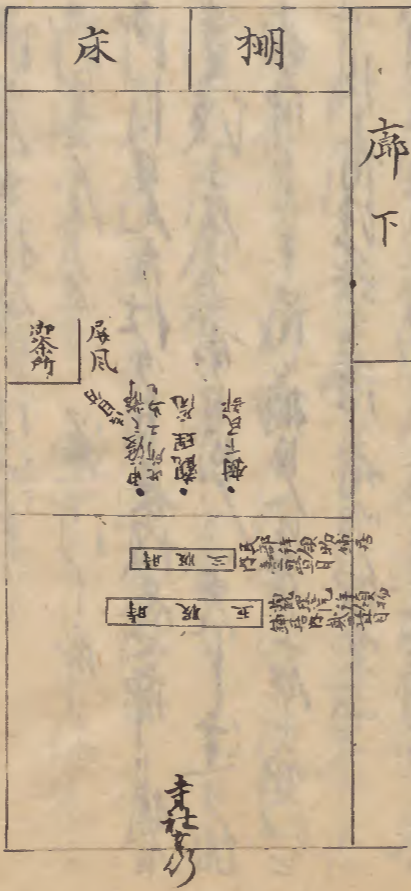
世度別當所請未了之由同松平月房  
 所為神主因席之相違所發道一云  
 續准若孫所請未了之由同由所發道一云





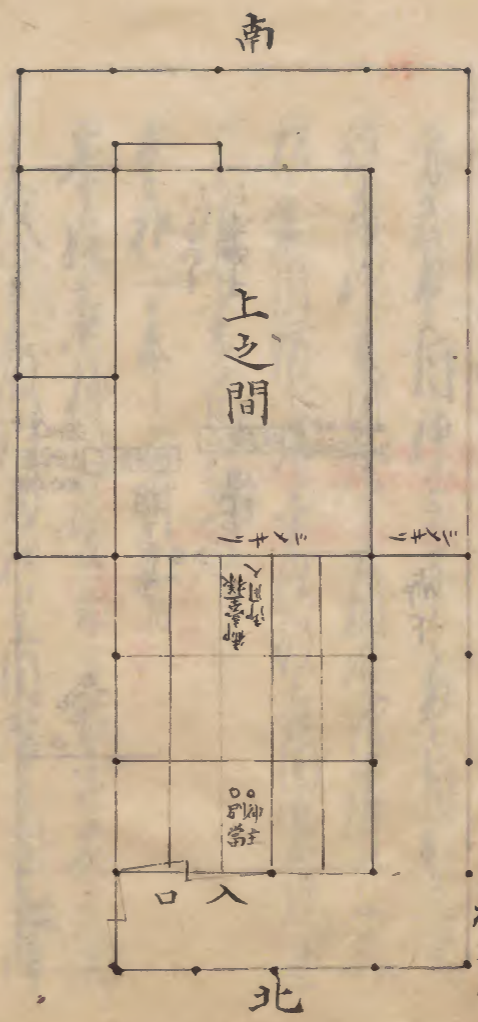
相違  
寛政八辰年八月五日  
由所宮中御別向神主津領物所  
南

天明七年十月十日  
御代替初台室  
御代替初台室  
御代替初台室

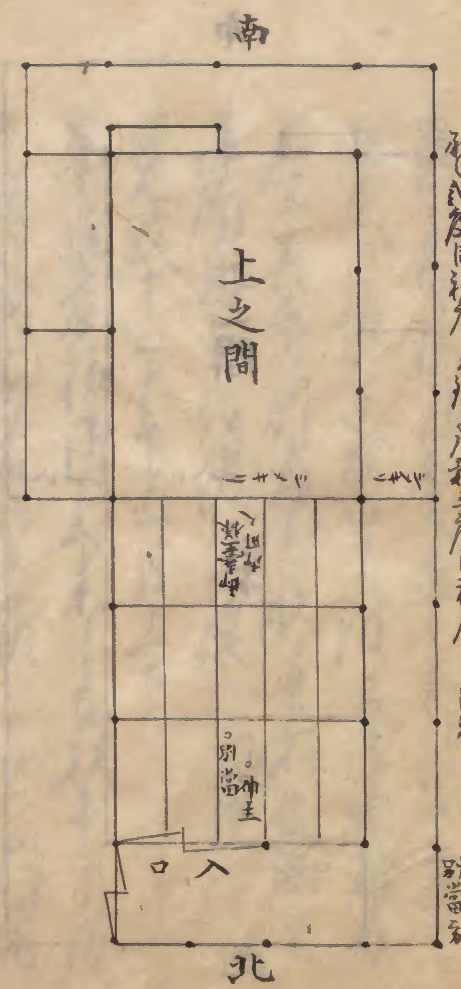


御代替 將軍 寬政後初台室  
御代替初台室  
御代替初台室

相違  
寶曆十辰年十月十日



御代替初台室



別向所  
御代替初台室  
御代替初台室  
御代替初台室

尚月十七日紅葉山

河文 想河靈屋

河東諸之而播磨古在東京出相  
版中卷卷古之痛氣之河先諸  
相動依一先例相紀如例  
安永七戌年一月廿五日

公方様増上奉

河東諸

大納言様紅葉山想河靈屋下

河東諸其而増上奉 河先諸

河部播磨古古波矢儀古牧野

卷卷古相動紅葉山古古同備後

古古一人相紀先格一通

河先下撰紙信紙志

河靈屋下奉 通河部

河内見人仕古古長坂志而撰古

卷卷之度下前日同人古古達古級

其節一古古相見古古古古古古

以河先諸諸古諸者相紅葉山

河先諸相動可古古古古備古古

以東河部相河部其通相心海以河

河先諸一古古古古古古古古古

諸者相 河城方紅葉山下相紙

河先諸相動古古古古古古

河先諸諸古古自洋古古古古

河部古古古 城古古古古古古

河部古古古古古古古古古

河先諸諸古古古古古古古古古

河先諸常例古古古古古古古古古

河先諸自洋古古古古古古古古古

河先諸古古古古古古古古古古古

河先諸

一 河東諸諸者古古

河先諸相動古古古古古古古古古

河先諸諸權僧古古古古古古古古古

河先諸古古古古古古古古古古古

河先諸古古古古古古古古古古古

河先諸古古古古古古古古古古古

通相解古

一 河先諸古古古古古古古古古古古











行分是近人得遠仕以辰或之...  
右右...  
丁仕...  
池東寺役

享和三年庚子十月

少勢院

寺社

寺社

寺役人中

其十月五日... 寺役... 寺社...

宝曆三年七月毛利...

池使院...

寺名代...

寺名代...

寺名代...

寺名代...

寺名代...

寺名代...

寺名代...

十月

宝曆三年七月...

寺名代...

寺名代...

寺名代...

寺名代...

寺名代...

寺名代...

寺名代...

寺名代...

寺名代...

池上

寺名代...

寺名代...

寺名代...

寺名代...

寺名代...

寺名代...

寺名代...

寺名代...

寺名代...



寺額以上

紅紫山

淨靈附

伊豆傳承

倉島系筑

淨靈附

江田系仁

廣瀬清古

菅門系月

福巻去登

高園甫清

宮津普永

東秀意

丹長順悦

山本道嘉

村垣道清

九月

上

紅紫山

淨靈附

寛

紅紫山

淨靈文之布

淨靈屋沙掃、同卷之月、六月、沙掃除、去之

以、紙、作、付、以、付、左、通

毎月大掃除日

四日、九日、十日、十五日、廿一日、廿九日

右、通、定、日、古、之、下、中、以、世、後、在、個、以、之

但、是、今、通、吹、上、沙、庭、中

淨、所、沙、庭、以、古、之、沙、掃、除、之、方、四、日、進、之

引、拂、也、中、以、海、有、以、東、吹、上

淨、所、文、作、由、以、古、也

淨、所、後、之、古、敷、中、中、四、掃、布、之、沙、掃、除、後、後

度、古、有、以、世、後、在、個、以、之

紅紫山

淨靈附

伊豆傳承

倉島系筑

淨靈附

江田系仁



淨宮 淨靈殿 淨掃 淨掃除日 每月

三日 九日 十四日 十九日 廿四日 廿九日

右 通定日 右之在次上

淨隊女 作出いなり

淨自傳 不在來時 掃下 廿日 及只 聯合道  
淨掃除日 後 口宮 淨靈殿 淨坊 下  
十連 並い 右 為 山 心 淨 及 四 連 い

十月

紅葉山 淨宮 淨靈殿 淨掃 淨掃除日  
淨自傳 作出いなり  
十月 松平 淨靈

美十月三日 淨宮 淨靈殿 淨坊 下 廿五日 廿七日 廿九日 廿十日  
系 凡 諸 事 意 存 於 心 月 十七日 廿五日 廿七日  
取 本 淨 靈 殿 下 廿五日 廿七日 廿九日 廿十日  
取 本 淨 靈 殿 下 廿五日 廿七日 廿九日 廿十日  
中 後 並い

正二

山 例 元 中 大 和 吉 日 更 山 淨 靈 殿 下 廿五日  
書 面 淨 靈 殿 有 い 廿五日 廿七日 廿九日 廿十日

方 有 い 右 淨 靈 殿 下 廿五日 廿七日 廿九日 廿十日  
取 本 淨 靈 殿 下 廿五日 廿七日 廿九日 廿十日  
取 本 淨 靈 殿 下 廿五日 廿七日 廿九日 廿十日  
取 本 淨 靈 殿 下 廿五日 廿七日 廿九日 廿十日

山五

淨 靈 殿 淨 靈 殿 淨 靈 殿 淨 靈 殿 淨 靈 殿  
淨 靈 殿 淨 靈 殿 淨 靈 殿 淨 靈 殿 淨 靈 殿  
淨 靈 殿 淨 靈 殿 淨 靈 殿 淨 靈 殿 淨 靈 殿  
淨 靈 殿 淨 靈 殿 淨 靈 殿 淨 靈 殿 淨 靈 殿

四月

中 大 和 吉

山五 淨宮  
池 上 中 門 寺

淨 靈 殿 淨 靈 殿 淨 靈 殿 淨 靈 殿 淨 靈 殿  
淨 靈 殿 淨 靈 殿 淨 靈 殿 淨 靈 殿 淨 靈 殿

淨 靈 殿 淨 靈 殿 淨 靈 殿 淨 靈 殿 淨 靈 殿  
淨 靈 殿 淨 靈 殿 淨 靈 殿 淨 靈 殿 淨 靈 殿  
淨 靈 殿 淨 靈 殿 淨 靈 殿 淨 靈 殿 淨 靈 殿  
淨 靈 殿 淨 靈 殿 淨 靈 殿 淨 靈 殿 淨 靈 殿



いふ事し海大時直寄四例元ハ在案成ル  
有ル以月以来去 市代代々動ハ四例元  
而米連寺此儀者ハ以事礼下ノ違犯  
市代代々動ハ四例元名前ハ儀者前日  
於市代口其時其大ニ結者通達有  
答、披合重ハ右ノ緋字和ニ美年十一月  
廿六日於

貴希及也

申合書

水野出羽守

此乳持書此方ハ何分別紙ノ通中ノ法別  
ノ事ハ以月例解之ホカ左ノ通右達ノ様  
是通市乳持書此儀者前  
市目見以ハ中ノ紙屋任者書去申儀  
其方ノ事ハ通ハ起以米々書此方者ハ乳  
持者若此方者通ハ起以米々書此方者ハ乳  
以ハ起下ノ紙ハ在毎月十日以布ハ有者ハ  
ト此書此方ハ儀者前ノ通下ノ事ハ

右ノ通右達ハ魚ハ乳持儀願出ハ  
申ハ大目有ト右達ハ令ノ市法別寄  
書之通ハ毎月十日以起ハ月毎ハ手紙ノ達儀  
了儀事

右ノ事相口子年二月十日同儀下儀ハ上  
お極儀事

子二月二日并上法別書清取

寺社書行

各方ハ受配之目

市目見以ハ上ノ紙者若紙屋任者書此乳  
持ハ分紙ハ書出ハ儀是通物者元ハ四達  
ト此書此方ハ起ハ向儀者右ノ向ハ者書  
此方者ハ四乳持ハ分紙者此方ハ向ハ物  
去者ハ四達ハ中ノ紙ハ向ハ勝子次方ハ乳  
以ハ儀者向ハ分紙者此方ハ向ハ中ノ書ハ  
此方ハ向ハ此方ハ向ハ是通ハ通ハ向ハ  
右ノ分ハ相紙ハ向ハ向ハ向ハ向ハ向ハ  
向ハ向ハ向ハ向ハ向ハ向ハ向ハ向ハ  
向ハ向ハ向ハ向ハ向ハ向ハ向ハ向ハ

以上尚文抄を右の如く下へ寄附せしむ  
此の如く由連へ送るべし

二月二日

岩崎表馬の花束は此の如く今度調役物に  
作付の月迄は、右の如く料金の百文は後人  
の如く減下せ送事

但調役物 作付の月迄は、右の如く減下せ送  
るべし

一 中元蔵書書津布、飯の如く送事し有る  
以上は出給へ控帳に寄、特別岩田表馬に  
進向百調へ合の如く下へ送事

右へ通文化元子年二月七日出願書宛  
於内へ合へし送事

壬二月廿九日辰戌丑未卯二月二日調役物に  
同月六日以調役物に送

星野鉄三郎  
西田金次郎  
吉田源次郎  
清水玄藏

今般岩崎表馬の花束は此の如く  
調役物に 作付の月迄は、右の如く

一 津定所或日未合十月内月令元私  
歩の割合の如く下へ送事

一 公事以外味物等、飯の如く割合の如  
く下へ送事

一 目安札は、飯の如く送事し、計帳と同様に花束  
結帳の如く目安札に付は、此の如く送事  
支配面役物等、目安札に付は、右の如く  
送事同様に

一 毎月所用等、飯の如く送事し、右の如く送事  
し、右の如く送事し、右の如く送事し

子二月

書田目安札、飯の如く送事  
右の如く送事

星野鉄三郎  
西田金次郎  
吉田源次郎  
清水玄藏

十七日辰戌



子四月六日

水野出羽守

由布

文殊樓地履綱也之本云五日復終其地  
在右月二下布の古給物終其地は知れ元は  
翌年日朝也之者其見舟山内所  
為尋其之田村權也之舟下月終元今以  
お知不しは依之計候事存申上云

二月十一日

圓覺院

櫻伽院

上野挑向差也云云

先達白由布申上云上野文殊樓後物終其地は舟  
諸番而小有之申左白後右折候事候  
取備方お考書向と云下上白と候候  
事候事書意た申上云

一 上野所之口之出入者之出入者中舟平日晝夜元  
出入者改終其者之出入者其出入者  
下中舟之出入者之出入者其出入者  
夜半之夜元其出入者其出入者  
後致候事候事八見候事候事申上云

一 山内見早し候事申上云  
其出入者之出入者其出入者  
申上云  
申上云

右山内之出入者其出入者  
其出入者其出入者其出入者  
其出入者其出入者其出入者  
其出入者其出入者其出入者  
其出入者其出入者其出入者  
其出入者其出入者其出入者  
其出入者其出入者其出入者  
其出入者其出入者其出入者

四月

系光院

櫻伽院

田村権也云云

上野文殊樓後物終其地は舟  
其出入者其出入者其出入者  
其出入者其出入者其出入者  
其出入者其出入者其出入者  
其出入者其出入者其出入者  
其出入者其出入者其出入者  
其出入者其出入者其出入者  
其出入者其出入者其出入者

且高仕早し役八時申口より高仕并は書  
人共口も急候申付終末之あふ仕  
以高仕且之代末才好く山内見申下せ  
以高仕不仕の白端掛り持し陽而深平日  
今少く候も申下り申下り之仕法申付候  
右ノ通申付候申下り申下り申下り申下り  
存

子五月十日

田村松右衛門

子五月二日

星野次郎  
西田金次郎  
吉田源次郎  
清水 兵衛  
岩崎 兵衛  
星野 兵衛  
西田 兵衛  
吉田 兵衛  
清水 兵衛  
岩崎 兵衛

清和の四合 候事用申高取御用共致  
多之不足候人右引清和の申下り同申用  
并申下り申下り申下り申下り申下り

亦七

合の同申下り申下り申下り

子五月

星野次郎  
西田金次郎  
吉田源次郎  
清水 兵衛  
岩崎 兵衛

亦八

岩崎松右衛門 為本傳九節 御取御申初  
以付申下り申下り申下り申下り申下り  
以候も有候申下り申下り申下り申下り  
致御申下り申下り申下り申下り申下り  
以候も有候申下り申下り申下り申下り  
お遠り申下り申下り申下り申下り申下り  
お遠り申下り申下り申下り申下り申下り  
お遠り申下り申下り申下り申下り申下り

お送り申下り申下り

右ノ通文化元子年七月六日申下り申下り

宅内申下り申下り申下り申下り申下り

出漁記書

元

松平在元宛

順分下列下查昇村百得洋平造物貨入  
迄無取之于一件洋平之條付別紙之通  
及若後公之紙只也當付貨室元在之紙  
秋山松之元上通及紙店之紙股淡路屋  
等少少付別查之元上紙店之紙別  
紙店之紙之紙店之紙及同元上  
中少少少之紙店之紙之紙之紙之紙  
世務之紙店之紙之紙之紙之紙之紙  
右條及出後紙以

子  
七月

順分下列下查昇村百得洋平造物貨入  
迄無取之于一件洋平之條付別紙之通  
及若後公之紙只也當付貨室元在之紙  
秋山松之元上通及紙店之紙股淡路屋  
等少少付別查之元上紙店之紙別  
紙店之紙之紙店之紙及同元上  
中少少少之紙店之紙之紙之紙之紙  
世務之紙店之紙之紙之紙之紙之紙  
右條及出後紙以

素相高之身為係注過至至至之順  
分之同進店之紙店之順分之同進店  
商人之紙店之紙店之紙店之紙店  
P少少少之商人之紙店之紙店之紙店  
在商人之紙店之紙店之紙店之紙店  
八多由不亦得之紙店之紙店之紙店  
紙店之紙店之紙店之紙店之紙店  
為相紙之紙店之紙店之紙店之紙店  
字地順之紙店之紙店之紙店之紙店  
右紙店之紙店之紙店之紙店之紙店  
海之紙店之紙店之紙店之紙店之紙店  
上之紙店之紙店之紙店之紙店之紙店  
右紙店之紙店之紙店之紙店之紙店

七月

文化元年申子年

下查昇村百得洋平造物

貨入母後紙之紙店之紙店

市仕五個

三月







丁亥之在の信之何と申す也取の寺  
四言書之其舟渡文業去席及の渡  
作

七月

坊田豊吉

大久保安藏  
松平右兵衛  
服坂法隆  
水田四郎

若中一札之事

拙僧天——右唐省之行奉行月行  
作舟の信之之科行——作舟信之  
——出航之在職也——古男子信  
致出家夜有奉別行月行行信先願  
通信 作舟信有奉別行——寺行  
才子、在來別髪住法名行——寺中  
今年行奉別行如江表那細住信  
定是地不下在職の節寺信不  
下中上云向信通奉住

世知  
三編

寺信の事  
いふ是又寺信の事

寺信の事又の寺信有

寺信の事又の寺信有  
寺信の事又の寺信有  
寺信の事又の寺信有

寺信の事

寺信の事

寺信

寺信の事

寺信の事又の寺信有  
寺信の事又の寺信有  
寺信の事又の寺信有

寺

寺信の事又の寺信有  
寺信の事又の寺信有  
寺信の事又の寺信有





書之當所分今致書何日清去於人少  
之及之也之江清法信和法信也  
清先主家相取之通系之通系之通系  
字之精雅雅本初存之通系之通系  
通系之通系之通系之通系之通系  
右澤清法信之通系之通系之通系  
之通系之通系之通系

子六月

引成之通系致等清先主家致以  
若之事

元引其身之德文之也  
江戶德福之江戶所定之他部之德福  
時之八事之通系之通系之通系  
通系之通系之通系之通系之通系  
且 清因見信之通系之通系之通系  
信之通系之通系之通系之通系之通系  
之通系之通系之通系之通系之通系  
之通系之通系之通系之通系之通系  
之通系之通系之通系之通系之通系

右之通系之通系之通系之通系之通系

唐書之通系之通系之通系之通系之通系

卷之十一札之年

指僧于子契與信之通系之通系之通系  
作信之年之通系之通系之通系之通系  
子之通系之通系之通系之通系之通系  
心之通系之通系之通系之通系之通系  
妻之通系之通系之通系之通系之通系  
股之通系之通系之通系之通系之通系  
願之通系之通系之通系之通系之通系  
後之通系之通系之通系之通系之通系  
下之通系之通系之通系之通系之通系  
沈之通系之通系之通系之通系之通系

文化元子年七月十八日 真珠院

寺社

寺社

亦書之通系之通系之通系之通系之通系  
下之通系之通系之通系之通系之通系

傳通院後者

秋禪

卷之申一札年

抄僧修光九年依天竺造修  
作自魏願之公沙細中傳通院山内  
真原院守子如家仕度實綱公和綱之趣  
行符本符要洞居濱級河清隆文乃古和  
今般者應乃通事之儀實綱公和綱之趣  
其旨事之可上言也又其後波上家公仍  
信院又乃市中如輝

文化元年七月十八日

若川傳通院山内

真原院守子

葵真

寺社

伊豆乃不

古書之信實之級抄僧修光之同法出之承志  
依之其書中款字市品之

子六月十日

傳通院後者

祐禪

三十一

香娘若原題云符室永之通例方之普清  
明和安攝之旨之通也方之通以淨室不  
之合可任其外之須繩拭任室之可任  
此得之可任其外之須繩拭任室之可任  
相見之可任其外之須繩拭任室之可任  
其本志以爲之相見之可任其外之須繩  
并之須繩拭任室之可任其外之須繩  
重之可任其外之須繩拭任室之可任  
可任其外之須繩拭任室之可任其外之須繩

右抄相見後之末

子九月十日

三十二

明十日

兼成殿宣示符室永之通例方之普清  
古作後之通例方之普清  
以之通例方之普清





三十一

留安見号順

正月六日 在東京

本年

感應寺

正月十九日 安藤氏子到本

大任合書

式通

亦九

羽田君在東京今度也如之吟味後

作符以月米在東京中況感春其領物

不設之用事

在通文化元子年十一月十九日於

所藏上合筆

亦九

秋元君在東京由七月卒在燒番身相

成此是子之在神見習勤之例是

由相見不日格不遠海元洋定所而也

見習加友在東京在府中役同相傳為

有之同在東京也願也如及同相傳為

一願者以中元歲書送和申役同相傳可

P 事

在通文化元子年三月十九日於

所藏上合筆

至月十九日秋元君卒其後有羽田君相傳同相傳

相傳之存者其存其後同相傳同相傳

四十一

羽田君在東京

秋元君在東京今度也如之吟味後

作符以月米在東京中況感春其領物

不設之用事

在通文化元子年十一月十九日於

所藏上合筆

但病年元余之辭也如定其仍元也

秋元君在東京今度也如之吟味後

先格通必解之方也

但病年元余之辭也如定其仍元也







吾等作用和由以仕度申存以望

己丑月

書面焼捨渡長友及出席以又

申合

水野出守

去子年十月廿日下野書屋申道年之末  
神居天神本和牛浦和深川元所神  
明庭奈礼之御花繁之以下以風沙有  
以右神之御長之可申後難申以方  
却申可渡方依作可申以月元後以如  
風沙相遠也申以方其及出相後業  
取傳方竊書下野申友上渡道達以  
去去月毎日書取也渡一善謝花紅

一

仰少以月則兼謝再達渡依右以社  
別為申出以渡之類申渡以後渡又  
申付且是申之祭禮有申廣原申以  
別為神主是申之申出以渡之類申渡  
申以常為禮申廣原申以申其申為  
之花繁之申渡貨系之可渡方指入申渡  
以積申合事

牛之祭明神別為

等實院

祭申居神別為

夏原佐道

本新申也若別為

最勝寺

深川元所神明之別為

泉養寺

申渡

去子年危祭禮之申以頭原申類申類  
亦花繁之申以申廣原申以申令申其花繁  
之申以申其申以申其申以申其申以申其  
可渡節之申以申其申以申其申以申其申以

不心付儀相見以月廿度不及汝以係  
向後汝為禮以之勿論庭祭禮以之  
御素神子終事可成以若所方氏其  
花祭以之儀所以之若止了且汝  
為禮庭祭禮以之每年於此六日或以  
前月高并持揚之に届了之矣

年之二札之事

去子年庭祭禮之儀所方氏子在禰屋  
卷之類多由衣類七倍都而花祭儀以  
行其儀也此知儀以之若止了之矣其儀之  
少在花祭之庭祭儀以之儀所方氏其在  
公係亦度之不及汝以汝儀以之儀所  
仕合亦好以向後所方氏子在花祭儀以  
兼知儀以之若止了之儀所神事終了可  
仕且汝為禮庭祭禮以之儀所方氏其在  
已前心若沙月若此持揚之儀所方氏  
は沙屋下り上る儀所儀所兼知儀以  
仍而此儀所文所上り之矣如件

文化二年三月

馬場務所

山田織部

別由

枝長院

具谷務所

寂靜院

赤松之儀務所

真明院

新田寺務所

小針河内

麻布今井水川別由

成徳寺

瀬戸内務所

赤村務所

湯島妻木務所

村布石見

小川河内務所

和田助方由

芝東町務所

大寶院

浅草寺境内

三社境内

田村八重

正法院境内

正法院

善徳院境内

善徳院

麻布寺境内

中村大学

正倉院境内

本隆院

浅草寺境内

鍋本甲斐

只谷寺境内

寶藏院

目録

将安病者符後

早川監物

浅草寺境内

大乗院

新築境内

鈴木雅樂

元鳥境内

長樂寺

目録

鍋本権頭

大原寺境内

大聖院

市谷八幡境内

東圓寺

小塚寺境内

能念寺

駒込境内

真光寺

品川境内

鈴木河内

北品川境内

小泉上総

浅草寺境内

天王境内

大圓寺

香取

香取境内

香取佐後

牛込三白  
宝泉寺

放生寺

西保幡列白

普門院

芝田八幡列白

云量院

深川八幡列白

永代寺

正谷坂中  
山原照院

金剛院

日神

西東九道

芝幡明列白

西東但馬

岩川白岩院

中井仔蔵

宗慶寺

淨性院

大泉院

深川出雲

南表山頼母

徳宗院

一渡

玄子年午止

玄子年午止

玄子年午止

玄子年午止

玄子年午止

玄子年午止

玄子年午止

玄子年午止

玄子年午止

玄子年午止

玄子年午止

玄子年午止

玄子年午止

玄子年午止

玄子年午止

玄子年午止

玄子年午止

玄子年午止

玄子年午止

玄子年午止

玄子年午止



妙法院沙門海公書通再下中  
具明和元年龜滿院沙門海公書通再下中  
共未足中儀相見海公書通再下中  
沙門海公書通再下中  
布通文化五年三月五日於  
淨識中合筆

中合書

服板中智大捕

能去地

天台宗

等樹院

淨宗

普光寺

淨宗

國泰寺

石寺院共列席通儀相領之百回冬親  
親法有建法藏中以儀法終嚴嚴物在寺  
宣長 作符儀之符免相由下所心之存尤

先接之有之同方終之紙兼而為列席  
相通洋席自差與之席公下也差之  
石文化二丑年四月朔日於 淨識中合筆

山相法書

大久保母藝守

一三別園東寺之云字法醫王院相自天台  
學頭松高院先松相肯以出入

石尖洲出以知前之字供方在書滿簡  
不後出入有以前發表別法儀書之  
中之以舟字供方在書并上野執書相約  
以知字供方在書名之醫王院已之願滿  
以海名幸願沙凡之而論公事能之滿  
簡仕來以海在園東寺一山之字以書法或  
公事能之滿管石波上野執當而之明和  
七高年松高院より医王院に之出入去波  
英德守寺社奉の勅使中滿管い  
差出以海之松高院諸願之當人方書  
而中書寫出上野上相而大書之滿管之  
有之是以舟明和七高年松高院より上野松高



添弟は先出の先権有る儀に付其普請願未  
と以事替り公事合へ麻痺年始出礼  
流芳波は有字信方共妻に立以友合致  
安も添弟は為致は積りて得在明和  
度更添弟と成り公更内事合懐も相  
見以付妻判を成り成り台權相分今  
般へ安へ全山へ公更合分他へ抱  
入其法遠は相も得在社へ別南社互  
安妻判と以内事合へ差也付定例  
へ通判判を成り出も存以先権無り有医  
主院に立以事合付及以相法以

六月

石文記一七年六月二日中務及内事合相法候

口合書

水師出符書

甲五

上後國番取大目付社人へ申二日申三出強  
本取更儀石川た迎好監裁りる冷係り上  
初年へ布りりへ事局へ番取大目付大森

定り申人へ在候り請以執り立以付符  
申言上石川合へその其心出強味以礼  
神人願後村長更之在事先願分因因純  
子新生村人別へその以礼天明元七年  
河取法中も布り上野山向へ石川柳は無局  
出彦出強りへ一併右出強へ合更致相  
當り以事合分合へ内出強相賃へ更又ハ更  
也いその系取備目代物持執申も願分  
へその以得在定例へ相へ當り以その非  
石川合更者へ添弟未在取石川得積り重  
伴清相更在石川定例へ相へ當り以その  
向相中へ以先出強候は是候へ未出へ  
此中へ付以候事合分合推門合願分り  
知りへ者有へ以へ添弟得之の事合分  
其川合中へ有不得強を無り申事更友  
伴以律中付以積り同日夜因二日六日勤  
更事合内事合分合伴儀相更又以執り有  
往石川更儀酒往へ上人と致石川更者  
迎好監裁りるり申へ相成候儀は福村  
長更更儀添弟未更之事局へ以事合相法











右所傳任田上常代其ノ用ハ叙去而  
通ハ所任ハ是也ハ後英紙附札也ハ  
有任公上

七月

任任重附一候

田上常代其ノ用ハ叙去而

通ハ所任ハ是也ハ後英紙附札也ハ

方之

中又所

右所傳任田上常代其ノ用ハ叙去而  
通ハ所任ハ是也ハ後英紙附札也ハ  
有任公上  
金等事ハ  
見公重  
附柳

七月

松平云原次

別紙列高上町村中常代其ノ用ハ叙去而  
通ハ所任ハ是也ハ後英紙附札也ハ  
有任公上  
金等事ハ  
見公重  
附柳

七月

七月十日日松平云原次清原定一因ハ  
配

見

時ハ物敷道去ノ所去ノ年  
壽服若振道去ノ所去ノ年  
ハ服下所去ノ所去ノ年











以之山宮等所入仕並前送令  
此書後不仕以在平日無暇之時  
見宜下第一氣運入以神具請以  
多速防方之候心得可上以上

文昭院御沙利書

七月二日

真糸院

有德院御沙利書

瑞蓮院

源流書

水師出得書

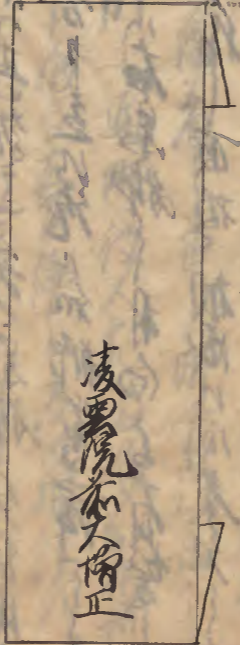
別紙之通後要院所出以間也並以右  
建書

所方之振 所位脚不<sup>サ</sup>在<sup>サ</sup>給且<sup>サ</sup>使揚示  
其<sup>サ</sup>先<sup>サ</sup>支<sup>サ</sup>以<sup>サ</sup>中<sup>サ</sup>之<sup>サ</sup>有<sup>サ</sup>田<sup>サ</sup>播<sup>サ</sup>磨<sup>サ</sup>以<sup>サ</sup>例<sup>サ</sup>危<sup>サ</sup>以<sup>サ</sup>後<sup>サ</sup>上  
其<sup>サ</sup>全<sup>サ</sup>安<sup>サ</sup>下<sup>サ</sup>相<sup>サ</sup>得<sup>サ</sup>再<sup>サ</sup>以<sup>サ</sup>限<sup>サ</sup>以<sup>サ</sup>少<sup>サ</sup>以<sup>サ</sup>備<sup>サ</sup>所  
物<sup>サ</sup>之<sup>サ</sup>家<sup>サ</sup>以<sup>サ</sup>見<sup>サ</sup>且<sup>サ</sup>以<sup>サ</sup>所<sup>サ</sup>為<sup>サ</sup>以<sup>サ</sup>出<sup>サ</sup>得<sup>サ</sup>其<sup>サ</sup>廣<sup>サ</sup>廣<sup>サ</sup>  
流<sup>サ</sup>切<sup>サ</sup>以<sup>サ</sup>以<sup>サ</sup>以<sup>サ</sup>

十二月

辛

七月十八日



凌雲院御沙利書

世及

所方之振 所位脚不<sup>サ</sup>在<sup>サ</sup>入<sup>サ</sup>例<sup>サ</sup>外<sup>サ</sup>凡<sup>サ</sup>長  
三<sup>サ</sup>間<sup>サ</sup>幅<sup>サ</sup>三<sup>サ</sup>尺<sup>サ</sup>以<sup>サ</sup>初<sup>サ</sup>垂<sup>サ</sup>押<sup>サ</sup>入<sup>サ</sup>指<sup>サ</sup>之<sup>サ</sup>有<sup>サ</sup>田  
播<sup>サ</sup>磨<sup>サ</sup>以<sup>サ</sup>及<sup>サ</sup>最<sup>サ</sup>中<sup>サ</sup>之<sup>サ</sup>以<sup>サ</sup>也<sup>サ</sup>未<sup>サ</sup>以<sup>サ</sup>能<sup>サ</sup>以<sup>サ</sup>尤<sup>サ</sup>指  
指<sup>サ</sup>之<sup>サ</sup>願<sup>サ</sup>上<sup>サ</sup>指<sup>サ</sup>之<sup>サ</sup>多<sup>サ</sup>之<sup>サ</sup>以<sup>サ</sup>少<sup>サ</sup>以<sup>サ</sup>能<sup>サ</sup>以<sup>サ</sup>得<sup>サ</sup>者<sup>サ</sup>為<sup>サ</sup>矣  
以<sup>サ</sup>在<sup>サ</sup>上<sup>サ</sup>以<sup>サ</sup>以<sup>サ</sup>以<sup>サ</sup>

凌雲院御沙利書

七月二日

辛

源相後書

大之保安院書

物者故<sup>サ</sup>或<sup>サ</sup>列<sup>サ</sup>下<sup>サ</sup>目<sup>サ</sup>是<sup>サ</sup>行<sup>サ</sup>當<sup>サ</sup>化<sup>サ</sup>京<sup>サ</sup>東<sup>サ</sup>昌<sup>サ</sup>等  
者<sup>サ</sup>主<sup>サ</sup>有<sup>サ</sup>髮<sup>サ</sup>之<sup>サ</sup>屋<sup>サ</sup>至<sup>サ</sup>指<sup>サ</sup>以<sup>サ</sup>園<sup>サ</sup>機<sup>サ</sup>之<sup>サ</sup>相<sup>サ</sup>對<sup>サ</sup>初



人柳より柳若くは道中へ儀違は成  
其後在るべき道中前も若くは  
お沙願の上におはせ法経席に  
儀違は成は且先達より上り  
坊自ら先達より先者先者  
席に付儀違は成は有疑は  
之儀違は成は宗師より用  
儀前より仕来りて儀違は  
上程

壬午月

一日寺院代

打紙寺下

寺社

沙波今申候

出候及也

七十五日六月五日  
今候及也通階九  
同日七月五日

三

星屋候前

三

今致仕儀は勅定組松法  
沖流は裁き並に  
代官より上下  
望

七十五日

此田屋高  
相段は前より通下  
相段は前より通下

星屋候前

酒向組は儀法流  
徒儀は前より  
席頭は前より  
寛組は前より  
有るは先年  
皇所は前より  
作付は前より  
組は前より  
吉田は前より







右体之本末... 並く相之ま... 名入相

右文化之實六月十八日... 北の慶合... 時值市度

寅寅六月... 寅寅六月

六月十四日夕

山王

女懸

同十六日

山王

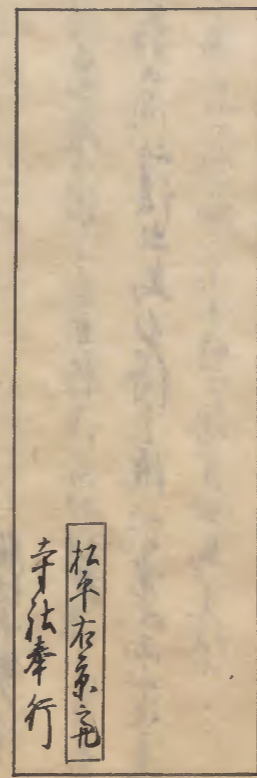
去藤門内

中勢門外

旅所

中務

寅六月廿一日... 山王... 山王...



松平右衛門尉  
幸法奉行

山王...

山王... 山王...

山王... 山王...

山王... 山王...

山王... 山王...

山王... 山王...

山王... 山王...

山王... 山王...

山王... 山王...

山王... 山王...

山王... 山王...

六月

山王... 山王...

山王... 山王...

山王... 山王...

山王... 山王...

山王... 山王...

五

山王... 山王...

山王... 山王...

山王... 山王...

引直す事

但第一

印書屋は位解所未焼失し時を燒跡見ふ  
可なり事

一 為り山内清房は為り相債りとし極意に事  
沙書上は係相債人の得る事有出出より  
相債所半は清房は方り心付り極意に  
可なり事

古七月廿四日抄本

寺社奉行宛

貸金帳出入事方人會書

評定不一庶

一 今般金帳出入事改修同通相債は月第為改修は通  
一 改修無し出済と市に通先は海山相建六月日合  
右の内内保の懸ふと願人追済は有と抱て  
月より双方より評定所は出公事人合下事  
但六月より海山相建は相債は海山相建は月  
般は月出朱付り多し評定所は出公事人合下事

六月之日由南海へ申文通す事

一 評定所は評定所改修は通先は海山相建六月日合  
能く利害は出済と市に通先は海山相建六月日合  
裁件下事

但己年並に換金も取立ても四百に初評定し  
公事と市より裁件下事は通先は海山相建六月日合  
たのふは書有し評定所は通先は海山相建六月日合  
文を通す事と市に通先は海山相建六月日合  
見極めし事と市に通先は海山相建六月日合

一 裁件下事は通先は海山相建六月日合  
沙役市相建は通先は海山相建六月日合  
改修又と市に通先は海山相建六月日合  
次貸金帳は通先は海山相建六月日合  
下事

但己年並に換金も取立ても四百に初評定し  
公事と市より裁件下事は通先は海山相建六月日合  
たのふは書有し評定所は通先は海山相建六月日合  
文を通す事と市に通先は海山相建六月日合  
見極めし事と市に通先は海山相建六月日合  
裁件下事は通先は海山相建六月日合  
沙役市相建は通先は海山相建六月日合  
改修又と市に通先は海山相建六月日合  
次貸金帳は通先は海山相建六月日合  
下事



本も難相隊思もい得る毎年下有く和季  
兼届りらるる又流弊も甚しく付重なる古  
凶又も出水類物初り不毛毛以之損毛亦も  
兼届りし餘り之及又之兼届りる事  
但申又之通り得る之及及以用取らる事  
く通例等事

一 寄社在所に在りし台も有准し而申元歳より取  
り後右寄書有る事等より何と及之等事  
有る通文化之萬年七月間許換相違

切金不足持金一節同振

沙清書

私之人何れ誰れ何所誰れ用之金何れ何れ相  
滞り有之十日限所方之御方御御知書有る  
之藏り和行経内御仕付有之右寄書金之月  
何れ之切金之右冊取らる事等  
御の上も右切金之通りも不届り仕付  
御の上も右切金之通りも不届り仕付

左寄書之歳事等事  
知仕右體之是仕付之右何れ御御知書有る  
御の上も右切金之通りも不届り仕付  
御の上も右切金之通りも不届り仕付

沙評定所

右寄書之通松藏も所出之通松知右之通松後  
以上も右切金不足持金之歳事等事  
右之申行の誰れ之御御知書有る  
以上も右切金不足持金之歳事等事  
御の上も右切金之通りも不届り仕付

何れ誰れ

切金不足持金一節同振

何れ誰れ

何れ誰れ

何れ誰れ

右誰れ何所何店誰れ用之金何れ何れ相違





宣十月廿五日 宣德朝同月八日 宣德朝同月八日 宣德朝同月八日 宣德朝同月八日

星野鉄三郎  
西田金次郎  
吉田源三郎  
清水兵藏  
岩崎彦九郎

十一

今般中舞吉水由藤七郎美法及配製役助  
仰旨甘清用内取扱方相調氣先達之岩崎  
彦右衛門花中傳次郎助也 仰旨甘清之星野  
鉄三郎西田金次郎清水兵藏彦九郎美法及味  
物之刻今ヲ除御用奉目廿九之相勤氣此度  
鉄三郎金次郎遠國法用之自除切之相勤氣味  
彦九郎美法御助也 仰旨甘清之振合准  
評定所成目之合内寄合出割之公事法味  
物同合之接巧調号之儀法御役同之割合  
向用奉目廿九之儀之助役相除吉田源三郎  
清水兵藏岩崎彦九郎美法及彦九郎美法  
奉御儀以上

宣十月

星野鉄三郎  
西田金次郎

吉田源三郎  
清水兵藏  
岩崎彦九郎

十二

星野鉄三郎西田金次郎此度東振表地為  
用之遣返之由之甘清川之儀法錦之菓子料  
昔是宛差遣之儀之儀法 御誠同役無申位  
相極之猶役人ノ有之儀之儀法奉札之遣

申合書

松平右京亮

十三

御月記留之儀之月別儀之通并上撰列ノ相  
違ハ之月ノ札之通相言台儀  
御名代并定成之 御使等相勤節 以來  
御日記留差遣可申奉

右之通文化三宣年十月廿九日 御城中合相極奉







調分通定人上刺金三寸半

一 出羽守藤原法隆西に在る後藤村回人方より送了す  
中書

一 出羽守在任中滿願寺振向寺法に上刺金三寸半  
但南付寺振向寺より在る後藤村回人方より送了す中書

一 持佛の御定人より通了刺金三寸半法隆寺西に通  
右に通文化之書年二月三日於 中書人合奉

中書人合奉

引清寺院

内文之書及改土未年相傳留之内有日付略

書紙

引清寺院

右回紙

主事

引清寺院

右回紙

右系尾

引清寺院

右回紙

右卯三月廿五日

申合書

平護院門前  
沙和向奉

大文庫書

正一

今所置後院沙門跡並向有沙者高松寺也  
中屋紙月書七使者迄及是一日奉

一 右舟沙者習習以使者在通云及之御奉

著草類

一折 三本  
藁卷

一 沙雁後若端首尾好相傳身高松院使者大書  
沙和向奉

昆布

一箱

沙指代

三百丸  
檀付堅目録

一 沙發駕高朝沙雁乞見之書使者出中書  
右使者揃、奉行高松大權使出中書

右中、去丑年妙法院沙門跡並向、前例、見人合  
今所置也、也、沙和向奉

右、通文化、卯年二月六日於 平護院人合相傳留







右通相増以積

中人書

六五

昭板中督補

一昨之旨依布衣沙用席之志、所可傳者、以是因反  
より書書之乎、亦文之、内是世より致来、懸字  
相之、公也、右も今も、沙も、中、航、沙、同、人、沙、同、節  
時、カ、カ、相、用、外、の、事、以、得、先、一、種、も、文、字、抽、上、の、對  
り、り、り、致、も、推、引、沙、同、の、言、り、文、法、も、余、の、道、高  
り、糸、以、知、も、亦、有、之、下、波、則、何、甚、也、度、も、沙、吐、合、有  
り、和、於、沙、同、人、も、沙、同、存、之、り、同、級、上、も、高、く、通、直  
り、振、を、仰、出、り、於、振、も、以、來、妙、級、也、作、有、御、柄、り、右  
り、振、夫、は、傳、達、を、振、下、波、左、も、亦、之、を、是、也、古  
常、亦、見、人、合、り、御、右、お、泥、之、り、何、得、遠、り、出、外、下、り  
世、際、人、合、也、

右、以、後、之、旨、得、り、も、亦、御、傳、有、之、り、同、上、記、道、方  
文化、三、一、七、月、廿、九、日、於、 伊、城、人、合、年、

卯、九、月、廿、九、日、人、合、年、一、回、上、記、通、中、書、

六六

以、御、傳、傳、大、御、方、書、同、家、法、亦、概、後、高、門、深、重、事、亦、不、

右、出、書、書、一、右、亦、肩、書、道、來、吉、同、家、法、亦、三、記、  
同、代、と、認、出、也、何、にお、書、以、付、之、段、及、人、之、れ、お、書、亦、  
以、身、同、代、と、も、お、認、り、也、右、御、旨、も、出、り、付、之、段、亦、右、得  
右、御、進、直、御、名、之、也、何、得、何、之、也、右、御、旨、亦、右、上  
九、月、廿、七、日、

中人書

六七

河部主計次

右、奉、感、無、事、向、月、廿、八、日、家、裏、へ、席、も、潤、之、り、右、御、方、の、  
檢、使、者、若、及、出、り、得、先、以、知、也、右、九、月、廿、九、日、家、裏、人、合、り、  
儀、也、是、也、通、之、席、も、亦、月、月、書、方、也、調、之、り、亦、  
右、通、文化、三、年、三、月、廿、九、日、於、 伊、城、人、合、年、

中人書

六八

昭板中督補

今日、備、前、之、後、以、布、施、藏、之、也、右、御、人、若、能、沙、期、年  
限、にお、通、沙、用、之、り、度、係、以、付、右、長、年、今、月、若、不、及、右、節  
右、沙、信、之、り、付、出、也、右、席、出、馬、一、席、信、年、云、云、右、月、廿、九、日  
中、合、年、額、亦、右、御、方、下、且、之、り、水、川、信、通、院、出、也、  
席、出、馬、一、席、右、人、合、年、席、も、亦、之、り、月、廿、九、日、人、合、出、也、











市一紙分派

金拾五文

永固居士并三師等調經物 沖光有以之文  
一紙より

友七師

金拾五文

三師等

金五文

市通相贈り積

申合書

照板中書

日光新寺御所内寺相贈り積所宜改之年  
例も有りしより之撰使使者より夫通進上物可  
抄事

無代書

一種 一書

市一紙

一書 二書

市通文化文庫年十月旨於 市一紙分派

申合書

照板中書

二十五

今宵日老し月も東風も寺院も西沙散於  
草感我寺月宮寺通上 仰出月宮寺  
毎月十八日身約しつり旨上御機由り出付月  
拙者方撰使者若坐を乞進西五月感我寺  
今宵常月只以候市月月書之は調經  
以れ毎月身約し相贈り目見只以候  
之通は極色衣唯之の月書之は如く又  
左隣り後者難方出以りて御相對し之經  
以積

市文化文庫年十月旨於 市一紙分派

富貴見只了順

一書

十月十八日

中書

感我寺

十月十八日

市書

右口紙

十月十八日

市書

右口紙

十月十八日

市書

右口紙





三月廿日

昭叔平督夫痛

松平和泉之秋 一使信  
去原書觀之秋 一使信  
松平右衛門之秋 一使信

長三月廿八日村像通清之國清法

上

紅葉山  
仲靈屋  
高岡南信  
宮沢守永  
森秀名  
村像通信

申上六頁

廿七日紅葉山 仲靈 仲誠 仲

台德院標印靈屋附以乃弟仙隆 仲誠並若  
之了初制舟難相動以乃右之段村像道通  
松平右衛門再殿 申上六頁 右 仲靈院標印  
右信者音在 大敵院標印靈屋附以乃弟  
雲益病氣若川宗音高病舟仲之向右信  
之 高岡南信 大敵院標印靈屋附以乃弟  
兼有院標印靈屋 申上六頁 永相信  
常之惠院標印靈屋 申上六頁 森秀名相信

文昭院標印靈屋 申上六頁 村像道清右信右之段信  
者只人 右信住右動 申上六頁 台德院標印靈屋  
之 初制舟難相動以乃右之段村像道通  
右之段信者音在 申上六頁 右 仲靈院標印  
申上六頁

巳月

紅葉山  
仲靈屋  
高岡南信  
宮沢守永  
森秀名  
村像道清

長三月廿八日村像通清之國清法

上

紅葉山  
仲靈屋  
仲靈屋附

沙尾

紅葉山 仲靈 仲靈屋 仲誠 仲之向之病

氣之昭平以乃弟早建法之信法者之病也之信  
世院 申上六頁

紅葉山  
仲靈屋  
伊友修保  
舍務翁允

己酉

印  
江田宗仙  
廣瀬徳古  
道川宗育  
福岡去益  
高岡甫徳  
宮沢孝永  
森 秀玄  
井邑清悦  
山中道赤  
村保道徳

申合書

松平右京亮

四十一

以来経年山岳山 印志詣見号了而所候所  
羅之校之通達所番合入合候下入合所別向  
中直り候了候

右文化六年二月御前奉下旨急旨上達同月  
五六日旅 伊藤中合早

四十二

田安倉儲屋海軍寺觀音寺  
方一松山波及方上御概向達方一松山波  
度候去月共り御書奉下中亦有別候  
概向中直り候別候通達所方松山波  
書向類心以後為所候也

脇坂中務左衛門

御書

松平右京亮  
大工保書  
松平右京亮

己酉二月廿一日

依所書  
山中御書

細坂中務左衛門

此御書候有、自漢平寺觀音因候、依  
上所概向、若達御下、以後候別候、通達  
所方、松山波及、中直り候、在、御書  
及、御書、向、書、向、松山波及、御書

二月

己酉二月廿一日

楞伽院  
覺王院

田安高僧... 覺王院

二月

楞伽院  
覺王院

三月廿二日

楞伽院  
覺王院

田安高僧... 覺王院

二月

楞伽院  
覺王院

三月廿二日

楞伽院  
覺王院

田安高僧... 覺王院

二月

楞伽院  
覺王院

三月廿二日

楞伽院  
覺王院

田安高僧... 覺王院

二月

中合書

甲三

田安高僧... 覺王院

楞伽院  
覺王院



分限帳在在送内ノ旨以爲之改定ノ爲控書  
後因院中事重信ノ後而由之月吉ニ經冊  
漲留下ノ様  
右通文化元年四月十日和泉守宅内景公札付  
一 合年一

四十四

申合書

和泉和泉守

其及別向爲先酒ノ一限爲代書列來  
此ノ實政ニ三年十月申言 合ノ旨  
列系向合門大酒ノ旨代書列來  
一 通 申送合ノ旨書使合先酒ノ旨限爲代  
書列來

右通文化元年四月十日和泉守宅内景公札付

四十五

申合書

和泉和泉守

此及別向爲先酒ノ旨以爲之改定ノ爲控書  
後因院中事重信ノ後而由之月吉ニ經冊  
漲留下ノ様  
右通文化元年四月十日和泉守宅内景公札付  
一 合年一

右通文化元年四月十日和泉守宅内景公札付  
一 合年一

一 持陽事

月吉ノ旨書使合先酒ノ旨限爲代

一 惣ノ旨書使合先酒ノ旨限爲代

西ノ領事具之旨書使合先酒ノ旨限爲代

是ノ旨書使合先酒ノ旨限爲代

是ノ旨書使合先酒ノ旨限爲代

是ノ旨書使合先酒ノ旨限爲代

一 合年一

此及別向爲先酒ノ旨以爲之改定ノ爲控書

後因院中事重信ノ後而由之月吉ニ經冊

漲留下ノ様

一 合年一

右通文化元年四月十日和泉守宅内景公札付

一 合年一

此及別向爲先酒ノ旨以爲之改定ノ爲控書

後因院中事重信ノ後而由之月吉ニ經冊

漲留下ノ様

右通文化元年四月十日和泉守宅内景公札付







在東寺中作

在東寺中作

己二月

南平書

通元院

覺

二月廿三日

增上寺

役者

覺

通元院書信... 通元院書信... 通元院書信...

己二月

增上寺

役者

通元院書信... 通元院書信...

二月廿三日

覺

通元院書信... 通元院書信... 通元院書信...

己二月

通元院書信... 通元院書信... 通元院書信...

通元院書信... 通元院書信...

己二月

南平書

通元院

覺

二月廿三日

增上寺

役者

覺

通元院書信... 通元院書信... 通元院書信...

己二月

增上寺

役者

二月廿三日

通元院書信... 通元院書信...

覺

通元院書信... 通元院書信... 通元院書信...



中法新修傳之因... 津梁院

七月

卷首院標  
波明院標

津梁院

三月八日修...

常憲院標  
有德院標  
孝恭院標

山列高  
大憲院

紅藥山... 津梁院

徵公... 津梁院

七月

常憲院標  
有德院標  
孝恭院標

大憲院

三月八日修...

春性院  
福聚院

紅藥山... 津梁院

上... 想... 年... 事...  
高... 位... 下... 年... 日... 作...  
... 人... 在... 住... 云...  
... 人... 令... 体... 云... 云...  
... 在... 云... 云... 云...  
... 云... 云... 云... 云...  
... 云... 云... 云... 云...

七月

春性院

... 院...  
... 院...  
... 院...  
... 院...  
... 院...

福聚院

... 院...  
... 院...  
... 院...

... 云... 云... 云... 云...  
... 云... 云... 云... 云...  
... 云... 云... 云... 云...  
... 云... 云... 云... 云...

已七月八日... 年... 云...

... 云... 云... 云... 云...  
... 云... 云... 云... 云...  
... 云... 云... 云... 云...  
... 云... 云... 云... 云...  
... 云... 云... 云... 云...

... 院...

... 院...

... 院...

... 院...

已七月八日... 年... 云...

... 院...  
... 院...

... 云... 云... 云... 云...  
... 云... 云... 云... 云...  
... 云... 云... 云... 云...  
... 云... 云... 云... 云...  
... 云... 云... 云... 云...







抄本卷之九

月日

中夜

紅葉山列白

法雲院僧正

上野執白

楞伽院

淡草寺元僧奉修成上自寺列白代  
支那河一紅葉山代僧少新修僧  
奉許不若國任事一由一故多身以行務  
修一因之五法下之有少人紅葉山  
自不控列一法場也右柳之修修僧  
有之有之之法也一五如多之五思也  
事一有是進概南之有投半一平之會  
以外之山列白原一公以修方人撰  
之有在修也一之院之向一之卷之  
連之修中一也

在月夜二日信書中付也

己卯月

己卯月

淡草寺元僧奉修成上自寺列白代  
支那河一紅葉山代僧少新修僧  
奉許不若國任事一由一故多身以行務  
修一因之五法下之有少人紅葉山  
自不控列一法場也右柳之修修僧  
有之有之之法也一五如多之五思也  
事一有是進概南之有投半一平之會  
以外之山列白原一公以修方人撰  
之有在修也一之院之向一之卷之  
連之修中一也

九月

法雲院僧正

賞王院

惠恩院

淡草寺元僧奉修成上自寺列白代  
支那河一紅葉山代僧少新修僧  
奉許不若國任事一由一故多身以行務  
修一因之五法下之有少人紅葉山  
自不控列一法場也右柳之修修僧  
有之有之之法也一五如多之五思也  
事一有是進概南之有投半一平之會  
以外之山列白原一公以修方人撰  
之有在修也一之院之向一之卷之  
連之修中一也



之成紙了成作

右通文化七年年一月終迄 印紙中合年

三十月廿九日史也

松平右第宛

伊賀河内守

以又既向有限の御有餘の上達又帳面門  
留事の旨寛政二年同九月年上達中書  
り通の旨を知右之様と以て送附来上書  
取年帳の差を了済し上書合上儀有先  
是通して仕舞の儀も御来上書に御向時  
柄の旨も又上書中書右取年上書元  
極の上達取附取事と取付方取附取事ハ  
二年上達同口上書上達上書上達書取  
取附取附取事上書別上達書取上達書  
抄上

三十月

三十月十九日伊賀河内守宛

伊賀河内守宛取付方取附取事上達書取

取付方取附取事上達書取

取付方取附取事

寛政二年年上達上達書取附取事上達書

一同上達書三冊出上書

一 都方取附取事上達書上達書取附取事上達書

一 書面の上達書

一 一月自終迄月取附取事上達書上達書取附取事上達書

一 取付方取附取事上達書上達書取附取事上達書

上書

一 又三月取附取事上達書上達書取附取事上達書

上書

但れ上書上達書上達書上達書上達書

年二月五日石東及列外

去月廿一日津定所出書本控領有  
去部控控取板向一候定例一過  
下江有并一候去院出序一法月  
功廉節備在處一用者如果一候  
治一達一控同人一候定例一過  
然院及及候形一在控津津候本  
當控控一相候以然一候本控及  
附之何津候一上言控控一候  
骨公例一在候因一何候候而一  
通一有以外候一候一與一候  
同人一候一候定一候一候青一  
去月廿一日津定所出書本控領有  
同人一候一候定一候一候青一  
日一有月者一候一候一候一候  
去一候一候一候一候一候一候  
候一候一候一候一候一候一候  
候一候一候一候一候一候一候  
候一候一候一候一候一候一候

二月廿一日

松石東記

福中督大浦柳  
松和泉多柳  
大 安慶寺柳

享和三年三月七日

公物改及中道運字

柳坂津路

津定亦津用旨所檢所伏取平方  
儀自云口日尚之送等并引一通  
中云此相受旨存中云通書向之德  
云乙卯年二月廿一日因于年九月廿一日  
松書向一月引儀一通同記云  
書後入以檢分公存中云通書向之德  
以檢分中云送旨存中云通書向之德  
相身今中云送旨存中云通書向之德  
儀中書向之德云通書向之德  
忙中同送旨存中云通書向之德  
日檢檢分儀中云通書向之德  
具又檢分儀中云通書向之德

享和三年三月七日  
津定亦津用旨所檢所伏取平方  
儀自云口日尚之送等并引一通  
中云此相受旨存中云通書向之德  
云乙卯年二月廿一日因于年九月廿一日  
松書向一月引儀一通同記云  
書後入以檢分公存中云通書向之德  
以檢分中云送旨存中云通書向之德  
相身今中云送旨存中云通書向之德  
儀中書向之德云通書向之德  
忙中同送旨存中云通書向之德  
日檢檢分儀中云通書向之德  
具又檢分儀中云通書向之德

三月

津定新式日檢所伏取平例書

享和三年三月廿一日

津定  
神尾市





此書之早速檢査相成以若之由座  
收辨狀一中之辨一檢一檢之上檢  
一檢一檢一檢一檢一檢一檢一檢  
晚檢中

右名相音一六

日記書後

寛政七年二月十日

一今朝評定所陳掛籠之由檢辨以  
多一以名者一者例一通一國  
相檢檢檢相成一中一檢卷之  
一今朝評定所陳掛籠之由檢辨以  
多一以名者一者例一通一國  
相檢檢檢相成一中一檢卷之  
一今朝評定所陳掛籠之由檢辨以  
多一以名者一者例一通一國  
相檢檢檢相成一中一檢卷之

森川王膳相檢定例一通一檢  
而檢檢相成

寛政十年九月十日

一今朝評定所陳掛籠之由檢辨以  
多一以名者一者例一通一國  
相檢檢檢相成一中一檢卷之

願檢書後

公家元 御封願天氣直受節出勝  
相中一以名者一者例一通一國  
相檢檢檢相成一中一檢卷之

一今朝評定所陳掛籠之由檢辨以  
多一以名者一者例一通一國  
相檢檢檢相成一中一檢卷之

相見以秋三書面未身公御台控又人  
指相見以秋三書面未身公御台控又人  
以有右以系公家元主向相原也  
其已本平之在在國二位自分被廢相  
替依右被廢以秋三書面未身公御台控又人  
書面未身公御台控又人河部任地及  
吉田三位被廢相見以秋三書面未身公御台控又人  
松平相見以秋三書面未身公御台控又人  
八申年分實改二年迄京師台在  
三平年一書面未身公御台控又人  
雨更之被廢相見以秋三書面未身公御台控又人  
相見以秋三書面未身公御台控又人  
以勝之相見以秋三書面未身公御台控又人  
我部之行一洋藏之相見以秋三書面未身公御台控又人  
分以勝之相見以秋三書面未身公御台控又人  
素社之相見以秋三書面未身公御台控又人  
門海之相見以秋三書面未身公御台控又人  
在平年一書面未身公御台控又人  
御見之相見以秋三書面未身公御台控又人  
勝之相見以秋三書面未身公御台控又人

及不系法臨及上御及下御出在平年  
由交之通一今日雨天二相見以秋三書面未身公御台控又人  
使名一御見以秋三書面未身公御台控又人  
之名相見以秋三書面未身公御台控又人  
相見以秋三書面未身公御台控又人  
見合之純與  
右通之化七平年三月十日同書  
牙以秋三書面未身公御台控又人  
於一御見以秋三書面未身公御台控又人

平二月十日在通四一書面未身公御台控又人

去春有芝金池院地內首途人有  
則身之分一書面未身公御台控又人  
親身有難之書面未身公御台控又人  
書面未身公御台控又人  
通一書面未身公御台控又人  
遠以同院以書面未身公御台控又人  
通相見以秋三書面未身公御台控又人  
以書面未身公御台控又人  
通一書面未身公御台控又人

云相透者相度中以濟大業死以終  
身若夫以古而或通古也

三月九日

物振本替大補

松平和泉

大公保

松平右京

以上

金地院

萬中  
靈雲

以上

一以夜當院於墓所造死所府以二付  
清神中以云以換便也願以紙中以  
苗中儀也之日若也凡物皆執之  
門以活上其雲儀也凡物皆執之  
之忘疾之門能活也凡物皆執之  
換便之部也之會難也凡物皆執之  
若首府有儀也凡物皆執之

其願也以上

年二月一日

金地院

靈雲  
萬中

物振本替大補

物及百助

以上

以上

一當月有於高院墓所造死所府以二付  
以有以紙中以云以換便也願以紙中以  
以紙中以云以換便也願以紙中以  
聖儀也凡物皆執之  
之換便也凡物皆執之  
改僧也凡物皆執之  
願也凡物皆執之













大坂之條即忘頃近見合候下仕見  
相廻り候事

平六月

右京及配

平六月二日根倉配前分道有

關坂中務大進柳

大久保安麿守柳

松平右東亮柳

松平兵衛頭柳

水師若狭守柳

山内右衛門

根倉配前

六月廿日

香林院柳山通去後因於九日唱為傳  
此後相解前為取中同進達了候式日  
去倉内齊合片片地不及今律中入奉  
年々々々

到心院柳山通去之節一振合意不  
了有自同好日分後復以三月延享天  
辰年二月廿六日

到心院柳山通去之節一振合意不  
了有自同好日分後復以三月延享天  
辰年二月廿六日

馬場渡及守柳

坂所守所月

平倉所元在任

十云清

辰月廿八日入奉

但三月廿六日之日

根倉配前

平倉所元在任

坂所守所月

十云清

辰月廿八日入奉

但七月日

馬場渡及守柳

坂所守所月

平倉所元在任

十云清

辰月廿八日入奉

但六月日

石通三村亦節分守律中八年六月

了有右衛門守律中守換了候事了有

以預了且即法本中守合備掛等

片取了中守法本中守合備掛等

法本中守合備掛了





壬午六月廿一日

壬午六月廿一日

候奉 辰是門之禮節若無庫頭  
進達家

津定所一庭

實改九己年二月

瑞巖院採進云之節而物停止  
相漸式日矣合月齊合諸物味物  
仕 即玉簪相漸以後於味書以仕  
並同等進達仕於味書以須入  
半 亦以仕也控重九付  
即華送涉為日并涉初七日之  
公事中以味物等後仕仕  
右 趣 於後後相但將欲下仕仕

平十月

申命書

胸腹未勢痛

世及主年及年社主社 正經付人

相殿以有動向方通

一 由山進道出矣 節 去之宮年  
合且拙名張餅人 生神 涉用相動  
以月月青相除以月同年正月月合  
通相但將下申年

一 主年及有據附 依名主山 大德元動  
段中 諸愷面換云 丙年 人合通  
世及右東度 門送下 申年

一 紅葉山 即 未消 節

即元積之例 在元 以安永 寶慶享  
和 後 夫人 言 物 數人 相 然 則  
去 丙年 之 同 采 世 及 下 達 其 依  
身 今 年 後 度 在 通 而 應 之 相 人  
名 而 同 身 之 方 在 送 出 以 下 政  
在 其 後 之 例 依 本 申 年

一 據傷 儀 名 云 丙年 夫人 高 振

合 名 不 別 合 別 依 往 亦 而 通  
在 通 文化 七年 年 十月 六 日 在 爲  
依 於 月 齊 合 申 年

申合

柳坂寺替大浦

谷平感應寺月宿見早順儀云元  
辰年十月十日令趣有以受世政之  
斗夜加致也 恒有二人言相成并右  
見早順儀來引儀通直德ノ直  
順ノ若月書又云公以障儀有御  
名取平是又辰年令通相得  
作續)

右文化七年十月九日於

淨城寺公家

百実見廻順

年

十月十八日 替大浦 感應寺

十一月十八日 壬申類 右日行

十二月十八日 右京元 右日行

未 正月十八日 左京元 右日行

二月十八日 和泉寺 右日行

當八月八日上節 帶德院柳坂廟外

廻ノ涉唐門脇出插込之日ノ雷聲響

之ヲ速ニ引高ノ扇ノ以テ又方由ノ例

齊ニ儀ニ有明九日扇ヲ持出尾端

定儀ノ門合ノ引儀ノ通進達

右儀ノ儀有行是ノ以揚所稱儀ニ齊

因儀元身自一云ノ儀有行一云ノ

不一在元方一云ノ因儀元身自一云ノ

以平ノ以儀有以云ノ以儀有

二月在ノ儀有及一云ノ以儀有

定在儀ノ儀有及一云ノ以儀有

右儀有及一云ノ以儀有及一云ノ

及一圓儀例月身自一云ノ以儀有

身廻ノ相儀以方一云ノ以儀有

和泉及一云ノ以儀有及一云ノ

早一云ノ以儀有及一云ノ以儀有

身合一云ノ以儀有及一云ノ以儀有

傍各面ノ通相達一云ノ以儀有

右儀有及一云ノ以儀有及一云ノ

後一云ノ以儀有及一云ノ以儀有

引候上達和養給各面根派相子一色  
P作

十月

松平右京兆

脇坂中務大輔次

松平和泉守次

河部備中守次

百鳥左衛門尉次

年八月八日夜在...  
此列候言...  
引候相人...  
同人...  
箇人進達

常憲院様

百徳院様

河内通...  
藩儀申上在十月

松平右京兆

覺

左列...  
常憲院様  
百徳院様  
河内通

河内通...  
藩儀申上在

常憲院様

百徳院様

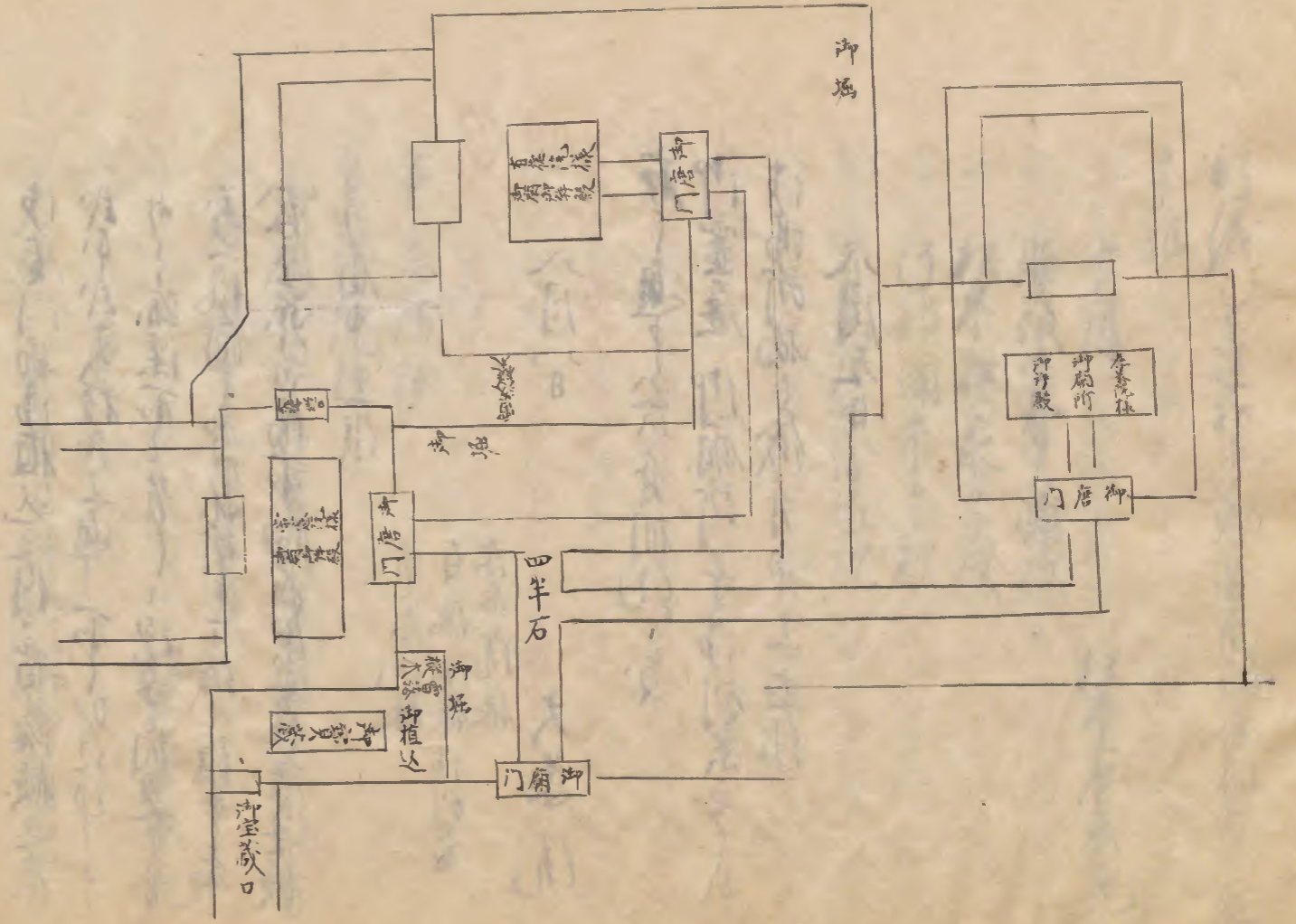
大总院

八月八日

右通...  
藩儀申上在

河内通...  
藩儀申上在

八月九日



申合書

彌坂中務大輔

諸寺院取席方之儀有去九年七月  
 人令上清府月書院之分口人之割合  
 任是等几个度備中及板敷等任有大人  
 之相成以有去九年六月之御前合  
 以迄是御儀之通取想且取汗向  
 儀云云九年令通相也海下  
 波以本

文化七年十月十六日於  
 御城合書

但御儀之外以諸寺院取席儀

申合書

有馬氏之儀

一 皇御法之御布衣等任有席席出入  
 取板及贈物等儀跡云云九年十月  
 度是日御儀任有席之通相也海  
 下以迄文化七年十月十九日於  
 御城合書

文化七年十月廿五日在星野及在通  
東札本

岡野幸兵衛様  
田田金八郎様  
西村那彦様  
池田清兵衛様

長田八兵衛様  
津田頼母様  
津海士郎様

以て後致書云云今午後星野様前  
に布衣に任有以有以役物に任有  
一折に持代金二百七以て使に相  
以候了今日於 河城に相立相候  
以候者如之自撰に任有海に任有  
海に任有以候

十月廿六日

心元

星野様 御儀今般以番宿に任有  
後儀 令三三三 宛様 以て使に相  
存以候

右本月廿六日在星野及於因奉令因致元  
津海士郎日同人 以て使に相候

西海況書

此度星野様之御布衣に任有以候  
津海士郎式自津海士郎方以出座に御  
相立候向者座に儀利候不相候以候  
痛並候後秋山因託 在相立座候  
次席上若中為致以有以候以候  
別以候以候以候以候以候以候  
没以

十月廿六日

在星野及  
十月廿六日在星野及

星野様之御



年如八部大節月用並玄極亦定外  
即城之庄出日限病氣之難住也  
尚清南飲少毛上布日一古如仕定  
難住也節十尚日里如以日一古如  
了仕信依一以限一之要一以之

十月

十月十日

十月

十月

十月

十月

右今一被布衣也 作付以月決定新式日  
去合陣時寄合等一節法料控以因裁  
以月清基布式一節法料控以因裁  
乃及出達也若以月來每月日十日  
亦大日右法料控以因裁  
日相流以清公不注也其節一節  
一節及以不使也右一節日限不注也  
前日以清願一法之節一節且陣時寄

合身之條式日之合注也一節  
是入以清願一法之節一節  
以限一節及以清公

十月

十月十日

十月

十月

十月

十月

右今一被布衣也 作付以月決定新式日  
去合陣時寄合等一節法料控以因裁  
以月清基布式一節法料控以因裁  
乃及出達也若以月來每月日十日  
亦大日右法料控以因裁  
日相流以清公不注也其節一節  
一節及以不使也右一節日限不注也  
前日以清願一法之節一節且陣時寄

十月

年十月廿五日在通備中及...  
烟膏七日石名同没九...  
一連七有返印

心算

一 田安御門

一 王子筋

一 春所法楽園

一 一ッ橋外明代歩目所出埋端

通御ノ解

右ノ定 御成歩 通御ノ解 名之例

通御ノ解 合流ニ以テ 一ッ橋外明代歩

同没九上陸兵本

申合書

物後津務之備

拙者儀封封ノ 以般 下 兵 有南

与中 兵 有南 通 合 作

一 撥傷之系本

目青ニ相類ノ本

一 廻ノ物之系本

拙者ノ光 相類ノ本 拙者ノ光

系本

一 目毎ノ消印ノ本

目青ニ消印ノ本

一 消帳額ノ本

目青ニ相類ノ本 連ノ本

一 拙者ノ貸家代地ノ本

拙者ノ目青ニ相類ノ本 連ノ本

一 拙者ノ本ノ味均并消法法額ノ本

目青ニ消印ノ本 連ノ本

一 谷年感意寺毎月面突換便ノ本

目青ニ消印ノ本

一 月中津儀帳書上ノ本

在事ノ目青ノ本

一 横濱寺院再建ノ本

目青ニ相類ノ本 連ノ本

一 拙者ノ目青ノ本

目青ニ相類ノ本 連ノ本

門送公榜

一 養濟院付重調一本

一 養濟院付重調一本  
一 養濟院付重調一本  
一 養濟院付重調一本

一 養濟院付重調一本  
一 養濟院付重調一本  
一 養濟院付重調一本

一 養濟院付重調一本  
一 養濟院付重調一本  
一 養濟院付重調一本

出漁況書

御坂書督備

一 養濟院付重調一本  
一 養濟院付重調一本  
一 養濟院付重調一本  
一 養濟院付重調一本  
一 養濟院付重調一本  
一 養濟院付重調一本  
一 養濟院付重調一本  
一 養濟院付重調一本  
一 養濟院付重調一本  
一 養濟院付重調一本

正月廿二日

去年十二月廿二日別紙一通洞及連名  
一 養濟院付重調一本  
一 養濟院付重調一本  
一 養濟院付重調一本  
一 養濟院付重調一本  
一 養濟院付重調一本  
一 養濟院付重調一本  
一 養濟院付重調一本  
一 養濟院付重調一本  
一 養濟院付重調一本  
一 養濟院付重調一本

右邊通名清内忽相因系...  
 尾端...  
 矣...  
 五人...  
 人...  
 上...  
 合...

正月廿二日

河...  
...

御...  
 松...  
 松...  
 有...

壬子月...  
 春...  
 壬...

星...  
 在...  
 清...  
 若...

剛奉...  
 高...  
 次...  
 以...  
 相...  
 九...  
 以...

土月

星...  
 在...  
 清...  
 若...

寬政八年...  
 此...  
 相...

个...  
 内...



後雲院

上師 所宣 所靈度以門為其有佛  
向 儀身有去之實度九己年夫之出  
門為其相逢之吾趣後有之其外  
又所行之儀心其少同之其體感院  
一併之其意之儀心有之其今般  
覺之院 有佛感之 所靈度以  
之方儀心其感之 所靈度以  
儀心其感之 所靈度以  
速劫亦有其之趣之其 其其其  
同之其其其

但亦以海之儀心其感之其其其

覺之院

上師 所宣 所靈度以門為其有佛  
向 儀身有去之實度九己年夫之出  
門為其相逢之吾趣後有之其外  
又所行之儀心其少同之其體感院  
一併之其意之儀心有之其今般  
覺之院 有佛感之 所靈度以  
之方儀心其感之 所靈度以  
儀心其感之 所靈度以  
速劫亦有其之趣之其 其其其  
同之其其其

但亦以海之儀心其感之其其其

增之寺收之  
祐海













昆布 一箱  
 一菓子 一箱  
 白銀 貳拾枚  
 一金子七ツ 役人ト  
 右通吉備守相子之相續は依先例  
 有之に及者相續は以例依通  
 例事古左公青田役元ト於之例依  
 以本

赤十月九日防子守方大後信真通吉備

天明九年十一月廿日 御到物原裁  
 相續以前藏之及役人方之信信是  
 及之及人急之及通

一 昆布 一箱  
 白銀 六枚  
 合二百七ツ  
 公用八人

一 昆布 一箱  
 白銀 三枚  
 松原車利ト

別後

一 奉子 貳拾枚  
 合二百七ツ  
 兼社役人ト  
 合二百七ツ  
 兼社役人ト

一 昆布 一箱  
 白銀 三枚  
 西尾源次ト

文政七年六月廿日  
 干部法法中漸有以裁り以役信  
 及後進入以及通

一 昆布 一箱  
 白銀 六枚  
 合二百七ツ  
 兼社役人ト  
 松原車利ト



一弟二代明蓮社總卷上人因作大和尚

因山園卷上人弟子永亨土申  
年住藏寶德元巳年隱居在任  
十年長孫三卯年九月廿日遷化  
世壽法稱不知

一弟二代定蓮社音卷上人重觀大和尚  
總卷上人弟子寶德元巳年住  
藏文相上亥年七月二日遷化在任  
三十一年世壽法稱不知

一弟二代文蓮社隆卷上人光回大和尚  
音卷上人弟子文相上亥年住  
藏文相元子年八月三日遷化  
在任十三年世壽法稱不知

一弟二代光蓮社天卷上人因大和尚  
隆卷上人弟子明應元子年住  
藏文龜二酉年隱居在任十一年  
永正三卯年七月八日遷化世壽法  
稱不知

一弟二代上蓮社僧卷上人經雲大和尚  
天卷上人弟子文龜二酉年住藏  
稱不知

永享三子年八月廿日遷化在任  
十五年世壽法稱不知

一弟二代天蓮社觀卷上人因大和尚  
僧卷上人弟子永正三子年住藏  
天文平亥年三月九日遷化在任  
三十二年世壽法稱不知

一弟二代昌蓮社果卷上人天啓大和尚  
觀卷上人弟子天文平亥年住  
藏法治元卯年隱居在任廿年永  
祿二戌年八月十八日遷化世壽法稱不知

一弟二代譽蓮社道卷上人真把大和尚  
順治法經寺梅卷上人弟子法治  
元卯年住藏永祿六亥年隱居在任  
九年天正三戌年九月七日遷化世壽  
法稱不知

一弟二代煥蓮社感卷上人春因大和尚  
果卷上人弟子永祿六亥年住  
藏永祿九亥年隱居在任甲午天正  
二酉年五月八日遷化世壽廿三法稱  
不知

不知

一弟于代秀蓮社雲卷上人圓也大和尚

感卷上人弟子永源九五年任職

天守上甲申年德庵在任十九年慶長

上末年九月八日遷化在任廿年法備不知

一弟于代中興貞蓮社源卷上人普光親智因

師慈昌在應大和尚

感卷上人弟子天守上甲申年任職

元和八甲申年十月日遷化在任廿七年

世壽八十法備六十六

一弟于代定蓮社正卷上人佛山大和尚

元和八年十月日遷化在任廿九年

二月廿八日自遷化在任廿九年世壽

八十法備不知

一弟于代傳蓮社素卷上人的大和尚

寬永一丑年十月日自遷化在任廿九年

寺名任職同七年九月八日自遷化在

任廿九年世壽廿二法備不知

一弟于代素蓮社圓卷上人關根大和尚

寬永七年十月日自遷化在任廿九年

二月九日遷化在任廿九年世壽法備

不知

一弟于代心蓮社源卷上人傳宗大和尚

寬永七年十月日自遷化在任廿九年

任職同九年十月日自遷化在任

廿九年世壽七十二法備不知

一弟于代圓蓮社照卷上人了空大和尚

初波宿法經寺任職後法經寺

德庵於彼地松林寺之創建也

寬永九年甲申年三月七日自遷化

在任廿九年世壽八十六法備七十六

一弟于代了蓮社定卷上人隨波大和尚

寬永七年二月日自遷化在任廿九年

同上年九月日自遷化在任廿九年世壽

七十二法備不知

一弟于代天蓮社卷上人如常大和尚

寬永七年九月日自遷化在任廿九年

去即年三月日自遷化在任廿九年世壽五

十四法備不知

一弟于代良蓮社南卷上人雪齋大和尚

一 實永上卯年二月僧侶法經寺  
任職同中七辰年九月十八日遷化在  
任職年世壽六十七法臘不知

一 弟于代辨蓮社崇卷上人遷大和尚  
實永十七辰年十二月陳倉光明寺  
任職廣安之亥年八月朔日遷居  
在任十一年同中六月廿日遷化世壽  
七十二法臘不知

一 弟于代天蓮社曉卷上人任大和尚  
廣安之亥年八月傳通院任職兼  
應元辰年八月廿日遷化在任二年  
世壽六十六法臘不知

一 弟于代林蓮社道卷上人貴屋大和尚  
兼應元辰年九月傳通院任職  
弟于亥年十一月廿日遷居在任年  
同二十一年八月廿日遷化世壽六十八  
法臘不知

一 弟于代指蓮社本卷上人塔大和尚  
弟于亥年十一月廿日遷居光明寺  
任職實文二酉年九月七日遷居在  
任職年同辰年九月廿日遷化世壽  
七十七法臘不知

一 弟于代指蓮社本卷上人知物大和尚  
實文二酉年九月廿日傳通院  
任職同辰年七月廿日自隱居在任  
八年八月十日遷化世壽六十八法臘不知

一 弟于代指蓮社本卷上人曆天大和尚  
實文九酉年八月朔日大元院  
任職應元也年十二月自隱居在任  
八年同辰年六月廿日自遷化世壽  
七十七法臘不知

一 弟于代指蓮社本卷上人天大和尚  
應元也年十二月陳倉光明寺  
任職同卯年同辰年六月廿日自遷化世壽  
七十七法臘不知

一 弟于代指蓮社廣卷上人任大和尚  
應元也年四月廿日陳倉光明寺  
任職同卯年八月廿日遷居在任六年同辰  
年七月廿日遷化世壽七十七法臘不知



一 弟于九代廣運社信卷上人教道和尚  
延宝申年八月廿日傳通院分任藏天和  
二 丙午七月廿日隱居在任八年貞享子  
三 卯年十一月八日遷化世壽七十一法臘  
不知

一 弟于代信連社生養上人靈玄大和尚  
天和丙午八月廿日傳通院任藏天和  
貞享子之宮年二月九日隱居在任八年  
元禄壬寅年八月九日遷化世壽五十五  
法臘六十

一 弟于代入運社流卷上人古藏大和尚  
貞享子之宮年二月廿日傳通院任藏天和  
任藏元禄申年二月九日隱居在任  
七年同申年九月廿日遷化世壽七十二  
法臘不知

一 弟于代念連社大僧正員卷上人可也  
大和尚  
元禄申年二月廿日傳通院任藏天和  
土卯年同九月廿日隱居在任八年寶永  
口子年同月廿日遷化世壽八十法臘二十五

一 弟于代信連社信卷上人白玄大和尚  
元禄壬寅年同九月廿九日隱居在任  
明年任藏天和之辰年七月二日遷  
化在任五年世壽法臘不知

一 弟于代真運社大僧正卷上人靈師  
大和尚  
元禄壬寅年七月廿日傳通院任藏天和  
任藏宝永元申年六月廿七日隱居  
在任八年同七月廿八日遷化  
世壽六十九法臘六十八

一 弟于代信連社大僧正卷上人門周  
大和尚  
寶永元申年六月廿九日傳通院分  
任藏天和元卯年六月廿九日隱居在  
任八年享保子年九月廿日遷化  
世壽八十法臘不知

一 弟于代信連社大僧正卷上人廣大和尚  
正德元卯年十一月廿日傳通院分任藏  
天和元卯年六月廿日隱居在任八年  
享保子年七月廿日遷化世壽七十二

法勝六十八

一 弟 辛未年 推蓮社大僧正 卷上人 法系  
大和尚

正德十年六月八日 鎌倉光明寺  
任職 享保二年二月十一日 隱居 任  
四年同月八日 遷化 世壽 法勝  
不知

一 弟 辛未年 情蓮社大僧正 卷上人 白隨  
大和尚

享保六年二月十一日 鎌倉光明寺  
任職 享保七年二月十一日 隱居  
在任十年 同月八日 遷化 世  
壽 法勝 不知

一 弟 辛未年 演蓮社大僧正 卷上人  
圓澄 大和尚

享保十一年二月八日 鎌倉光明寺  
任職 享保十七年八月十一日 隱居  
在任七年 同月八日 遷化 世壽  
八十 法勝 六十六

一 弟 辛未年 般蓮社大僧正 卷上人 利天

大和尚

享保十七年八月八日 鎌倉光明寺  
任職 享保二十一年三月八日 隱居 在  
任四年 同月九日 遷化 世壽 六  
十七 法勝 全七

一 弟 辛未年 傳蓮社大僧正 卷上人 碩秀  
大和尚

享保二十一年三月十一日 傳通院  
任職 元文三年三月十一日 隱居 在  
任四年 同月十日日 遷化 世  
壽 七十七 法勝 六十二

一 弟 辛未年 高蓮社大僧正 卷上人 了般  
大和尚

元文三年三月十一日 鎌倉光明寺  
任職 延享三年八月十一日 隱居 在任  
八年 同月八日 遷化 世壽  
八十二 法勝 六十七

一 弟 辛未年 入蓮社大僧正 卷上人 連宗  
大和尚

延享三年八月十一日 傳通院

任職寬延二年二月廿二日遷居  
在任六年寶曆六年二月廿二日  
遷化世壽八十日法臘七十一

大和尚

寬延二年二月朔日陳倉光明寺  
任職寶曆二年二月廿二日遷居  
在任三年寶曆六年七月六日  
遷化世壽七十一日法臘六十二

大和尚

寶曆二年二月廿二日傳通院  
任職寶曆二年八月廿二日遷居  
同日遷化在任四年世壽七十七日  
法臘六十一

大和尚

寶曆二年九月朔日傳通院  
任職明和二年二月廿二日遷居  
十年明和八年二月廿二日遷化世壽

八十日法臘七十一

和尙

明和二年二月朔日傳通院  
任職明和七年二月廿二日遷居  
十年明和九年二月廿二日遷化  
世壽法臘不知

大和尚

明和七年二月廿二日傳通院  
任職安永二年二月廿二日遷居  
任職安永二年二月廿二日遷化世壽  
法臘不知

大和尚

安永二年二月廿二日傳通院  
任職安永七年二月廿二日遷居  
十年同安永九年二月廿二日  
法臘六十一

一 弟安永九年二月廿二日傳通院  
任職安永九年二月廿二日遷居  
十年同安永九年二月廿二日  
法臘六十一

和尚

安永七戌年二月十八日鎌倉光明寺  
任職天明五年九月八日隠居在行  
六年寛政三年二月廿日遷化  
世壽八十五法臘七十一

和尚

一弟平次中蓮社大僧心觀卷上人満空天  
天明五年九月十八日鎌倉光明寺  
任職寛政五年四月三日隠居在行  
八年寛政八年七月九日遷化  
世壽八十二法臘六十九

和尚

一弟平次成廣蓮社大僧心統卷上人圓宣  
寛政二年四月二日佛通院  
任職寛政三年二月八日隠居  
在任五年四月二日遷化世壽  
七十二法臘六十八

和尚

一弟平次成想蓮社大僧心巖卷上人智堂  
寛政三年二月八日佛通院任職

寛政三年二月廿日隠居在行  
八年寛政五年甲午八月十七日遷化  
世壽七十四法臘六十二

和尚

一弟平次成超蓮社大僧心倫卷上人念海  
寛政五年四月十八日鎌倉光明寺  
任職文化八年二月十日隠居在行  
十年世壽七十六法臘六十八  
一弟平次成實蓮社大僧心重卷上人在禅

和尚

文化八年四月十日鎌倉光明寺  
任職世壽七十一法臘六十七  
在任九年三月十日在行  
後日此  
院夫方妻相ノ願名相介ノ事以以之

二月

博二寺  
没者

申合書

阿部備中守

是追増之寺方丈ノ遺信書也

晴、尚雨、湯、水、上、山、別、庭、方、進、達、  
以、与、一、外、在、後、位、十、六、二、の、  
全、達、後、亦、一、所、原、有、十、七、二、八、者、  
相、成、以、節、其、修、十、七、二、八、者、月、紙、相、成、  
中、外、以、外、上、尚、雨、湯、水、上、山、別、庭、  
最、功、十、七、二、八、進、達、湯、水、上、山、別、庭、  
以、与、一、外、在、後、位、十、六、二、の、  
全、達、後、亦、一、所、原、有、十、七、二、八、者、  
右、一、河、相、成、以、節、其、修、  
右、一、河、相、成、以、節、其、修、  
右、一、河、相、成、以、節、其、修、

備中及上  
未上月九日及夜相成并日谷上九連

市相成也

根春肥花  
永田信隆

或家藏、借、全、出、入、在、形、外、下、年、日、派、  
派、方、一、派、上、派、初、切、付、以、節、其、修、同、道、

人、在、派、派、派、派、派、派、派、派、  
人、一、派、十、七、二、八、者、月、紙、相、成、  
以、与、一、外、在、後、位、十、六、二、の、  
全、達、後、亦、一、所、原、有、十、七、二、八、者、  
右、一、河、相、成、以、節、其、修、  
右、一、河、相、成、以、節、其、修、  
右、一、河、相、成、以、節、其、修、

一、百、姓、皆、上、派、方、一、派、上、派、初、切、付、  
地、段、亦、外、在、後、位、十、六、二、の、  
全、達、後、亦、一、所、原、有、十、七、二、八、者、  
右、一、河、相、成、以、節、其、修、  
右、一、河、相、成、以、節、其、修、  
右、一、河、相、成、以、節、其、修、

未上月

二月  
未上月

未上月十日及夜相成并日谷上九連

一、派、上、派、初、切、付、以、節、其、修、同、道、

頤下有與天界痛氣之由瀆者免  
頤下有痛氣之由瀆者免  
表不忠之原亦為少少以思入公身  
書面少少相類多有少少皆海天一辨  
金池虎之氣不不更微之氣也  
此之原亦為少少相類多有少少皆海天一辨  
出引候通一運公修之為也  
相宜一山以上

二月廿六日

陽坂寺

翠社泉寺柳

一洗仕

河紀備中寺柳

一洗仕

翠社右京前柳

一洗仕

有馬左京前柳

一洗仕

未上月廿六日

以上完

金池虎  
松月庵

東南禪寺塔頭

澄心洗

天界

右清淨樂地層之清淨  
寺傳其意最清為相類  
天界清淨樂地層之清淨  
背忘言雅淡仕仕  
忍入公清淨行年格別  
分以類之候  
頤下有痛氣之由瀆者免  
有少少相類多有少少皆海天一辨  
此之原亦為少少相類多有少少皆海天一辨  
出引候通一運公修之為也  
相宜一山以上

未

上月

松月庵

寺社

河津新所

五思... 寺社

一 澄心院天界... 寺社

相親... 寺社

文化八年三月

松月庵中

寺社

寺社

寺社

寺社

一 寺社... 寺社

寺社

寺社

寺社

寺社

寺社

寺社... 寺社

以有若左左左左所願一付書  
者一根之左左願一出版左左之波方  
亦系波一内波交思入有之願書  
ト相願言トト達一辨ト波不願分  
ト付ト之のト左左免トト容易トト相  
願書トト若ト波ト細ト有トト去  
方ト有トト在分トト函トト系トト取  
方ト有トト本トト以左左左左左左  
トトトトトトトトトトトトトトトトト  
遠不トト雨本トトトトトトトトトトトト  
取書トト不滑トト波者トト云トトトトトトト

未正同也二日波宿左左左左左左所願左  
相トト及波トト達左左左

口之覚

一吸亦入自波宿トト達トト波書トト長トト短トト  
トト勿論トト其書トト其書トト其書トト其書トト其書トト  
其書トト其書トト其書トト其書トト其書トト

即書トト其書トト其書トト其書トト其書トト

其書トト其書トト其書トト其書トト其書トト  
其書トト其書トト其書トト其書トト其書トト

未正同也六日

金地院

其書トト其書トト其書トト其書トト其書トト





