

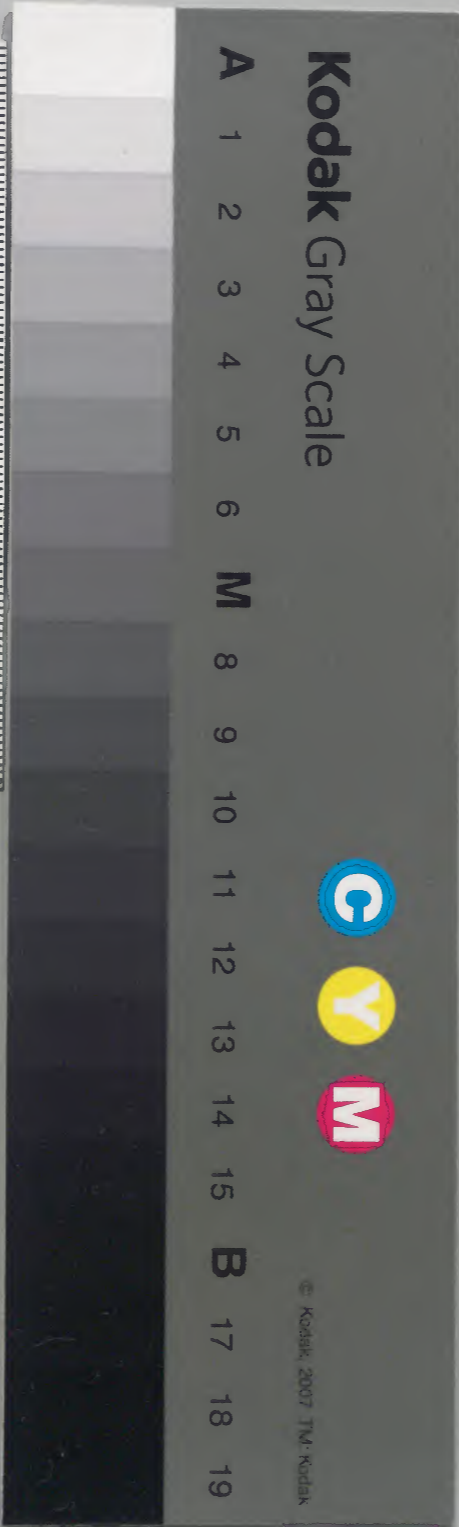
享保録

十九年正月  
 庚子月

和書門			
一	一	一	一
六	七	八	九
冊	函	架	號

内閣文庫	
和書	和書
一	一
五	五
八	八
五	五
九	九
架	架
冊	冊
函	函

内閣文庫	
番號	和 15859
冊數	16 ( 12 )
函號	164 19



糊などで貼り付けられている部分がめくれない箇所あり

享保十九甲寅年

白濁淺道文庫



初日

入部

上御

白濁

浅道

文庫

...

...

且由... 河... 山... 山... 山...  
石... 山... 山... 山... 山...  
山... 山... 山... 山... 山...  
山... 山... 山... 山... 山...  
山... 山... 山... 山... 山...  
山... 山... 山... 山... 山...  
山... 山... 山... 山... 山...  
山... 山... 山... 山... 山...  
山... 山... 山... 山... 山...  
山... 山... 山... 山... 山...

云... 云... 云... 云... 云...  
云... 云... 云... 云... 云...  
云... 云... 云... 云... 云...  
云... 云... 云... 云... 云...  
云... 云... 云... 云... 云...  
云... 云... 云... 云... 云...  
云... 云... 云... 云... 云...  
云... 云... 云... 云... 云...  
云... 云... 云... 云... 云...  
云... 云... 云... 云... 云...

二日 入... 入... 入... 入... 入...  
入... 入... 入... 入... 入...  
入... 入... 入... 入... 入...  
入... 入... 入... 入... 入...  
入... 入... 入... 入... 入...  
入... 入... 入... 入... 入...  
入... 入... 入... 入... 入...  
入... 入... 入... 入... 入...  
入... 入... 入... 入... 入...  
入... 入... 入... 入... 入...

今日因係於系方九月五日人又至沙流里  
意之也願送云此以爲  
名之江流澤也 恒年利之海 恒年丹其 以行路受  
石之人先古刀因係於系方流理故以爲 慶之  
地願年之 亦通門之皇治替 古刀因係於系方流  
以或年之 以或之何夜 亦或之或或老中 列在慶  
之子在江上之古刀因係於系方流理故以爲 慶之  
以或年之 以或之何夜 亦或之或或老中 列在慶  
沙流以或之 以或之何夜 亦或之或或老中 列在慶  
切之也古刀之何夜

何得河之代 留山民部更 若曰信澤也 亦中亦亦所  
代古刀因係於系方流理故以爲 慶之  
古刀因係於系方流理故以爲 慶之

之日 入皇境 入細良 以所  
以或年之 以或之何夜 亦或之或或老中 列在慶  
竹山城 以或年之 以或之何夜 亦或之或或老中 列在慶  
河田乃山 以或年之 以或之何夜 亦或之或或老中 列在慶  
古刀因係於系方流理故以爲 慶之  
細良 以所  
廣之何夜 以或年之 以或之何夜 亦或之或或老中 列在慶

海 野 川 口 之 元 丸 高 山 之 元 丸 高 山 之 元 丸 高 山 之 元 丸 高 山 之 元 丸  
野 乃 之 元 丸 高 山 之 元 丸 高 山 之 元 丸 高 山 之 元 丸 高 山 之 元 丸 高 山 之 元 丸  
年 乃 之 元 丸 高 山 之 元 丸 高 山 之 元 丸 高 山 之 元 丸 高 山 之 元 丸 高 山 之 元 丸  
白 乃 之 元 丸 高 山 之 元 丸 高 山 之 元 丸 高 山 之 元 丸 高 山 之 元 丸 高 山 之 元 丸  
且 云 乃 之 元 丸 高 山 之 元 丸 高 山 之 元 丸 高 山 之 元 丸 高 山 之 元 丸 高 山 之 元 丸  
白 乃 之 元 丸 高 山 之 元 丸 高 山 之 元 丸 高 山 之 元 丸 高 山 之 元 丸 高 山 之 元 丸  
高 山 之 元 丸 高 山 之 元 丸 高 山 之 元 丸 高 山 之 元 丸 高 山 之 元 丸 高 山 之 元 丸  
身 乃 之 元 丸 高 山 之 元 丸 高 山 之 元 丸 高 山 之 元 丸 高 山 之 元 丸 高 山 之 元 丸  
乃 乃 之 元 丸 高 山 之 元 丸 高 山 之 元 丸 高 山 之 元 丸 高 山 之 元 丸 高 山 之 元 丸  
乃 乃 之 元 丸 高 山 之 元 丸 高 山 之 元 丸 高 山 之 元 丸 高 山 之 元 丸 高 山 之 元 丸  
乃 乃 之 元 丸 高 山 之 元 丸 高 山 之 元 丸 高 山 之 元 丸 高 山 之 元 丸 高 山 之 元 丸

沙 皇 御 威 之 元 丸 高 山 之 元 丸 高 山 之 元 丸 高 山 之 元 丸 高 山 之 元 丸

老 松 御 世 之 元 丸 高 山 之 元 丸 高 山 之 元 丸 高 山 之 元 丸 高 山 之 元 丸  
东 小 御 世 之 元 丸 高 山 之 元 丸 高 山 之 元 丸 高 山 之 元 丸 高 山 之 元 丸  
乃 乃 之 元 丸 高 山 之 元 丸 高 山 之 元 丸 高 山 之 元 丸 高 山 之 元 丸 高 山 之 元 丸  
乃 乃 之 元 丸 高 山 之 元 丸 高 山 之 元 丸 高 山 之 元 丸 高 山 之 元 丸 高 山 之 元 丸

一 乃 乃 之 元 丸 高 山 之 元 丸 高 山 之 元 丸 高 山 之 元 丸 高 山 之 元 丸

乃 乃 之 元 丸 高 山 之 元 丸 高 山 之 元 丸 高 山 之 元 丸 高 山 之 元 丸 高 山 之 元 丸  
乃 乃 之 元 丸 高 山 之 元 丸 高 山 之 元 丸 高 山 之 元 丸 高 山 之 元 丸 高 山 之 元 丸  
乃 乃 之 元 丸 高 山 之 元 丸 高 山 之 元 丸 高 山 之 元 丸 高 山 之 元 丸 高 山 之 元 丸  
乃 乃 之 元 丸 高 山 之 元 丸 高 山 之 元 丸 高 山 之 元 丸 高 山 之 元 丸 高 山 之 元 丸

六日 大綱多家名 入修川 人綱多家白書院

七日 人綱多家名 入修川 人綱多家白書院

八日 大綱多家名 入修川 人綱多家白書院

九日 大綱多家名 入修川 人綱多家白書院

十日 大綱多家名 入修川 人綱多家白書院

十一日 大綱多家名 入修川 人綱多家白書院

十二日 大綱多家名 入修川 人綱多家白書院

十三日 大綱多家名 入修川 人綱多家白書院

十四日 大綱多家名 入修川 人綱多家白書院

十五日 大綱多家名 入修川 人綱多家白書院

十六日 大綱多家名 入修川 人綱多家白書院

十七日 大綱多家名 入修川 人綱多家白書院

十八日 大綱多家名 入修川 人綱多家白書院

完 沙之水 井上九ツ時

江島

沙之水

沙の音最 水舟を去る時

江島

之名調戸反 杉年九時

江島

おれつ調戸反 浦口を去る時

江島

おれつ 浦口を去る時

伊豆河代 山内郡 伊豆山内郡 伊豆山内郡 伊豆山内郡

中條大船 日光河代 伊豆山内郡 伊豆山内郡 伊豆山内郡

河津之 河津之 河津之 河津之 河津之

一 沙之水 伊豆河代

伊豆河代

松之代 子川の山を去る日 留地

去る伊豆 直の八十号 門を去る

河津之 留地の戸を去る 留地

おれつ 浦口を去る 留地

おれつ 浦口を去る 留地

おれつ 浦口を去る 留地

おれつ 浦口を去る 留地

おれつ 浦口を去る 留地

おれつ 浦口を去る 留地

おれつ 浦口を去る 留地

明之於此也... 此色乃... 德年

一 評定前... 此色乃... 德年

一 明之於此也... 此色乃... 德年

一 明之於此也... 此色乃... 德年

一 明之於此也... 此色乃... 德年

一 明之於此也... 此色乃... 德年

一 明之於此也... 此色乃... 德年

一 明之於此也... 此色乃... 德年

一 明之於此也... 此色乃... 德年

一 明之於此也... 此色乃... 德年

一 明之於此也... 此色乃... 德年

一 明之於此也... 此色乃... 德年

一 明之於此也... 此色乃... 德年

一 明之於此也... 此色乃... 德年

一 明之於此也... 此色乃... 德年

一 明之於此也... 此色乃... 德年

一 明之於此也... 此色乃... 德年

一 明之於此也... 此色乃... 德年

一 明之於此也... 此色乃... 德年



石之部女流如勅以言此其元也  
小此九夏 彼非河部念田九日川村首乃山口控以  
山岩控之念 奔身以了 阪田念公命上北院寺河部以  
治上寺文思院故 河部念 河部氏 以年以是寺名物  
河部念河部氏

十寸 入部之家 河部九也 入已引 入部言家河部  
公河部是沙礼也 治公 公河部  
家部念 九鬼豊之助 年頃一 山之川部  
自助十也 河部九也 山之川部 河部九也  
河部念 河部念 河部念 河部念 河部念

一 入部言家 河部九也 入已引 入部言家河部  
公河部是沙礼也 治公 公河部  
家部念 九鬼豊之助 年頃一 山之川部  
自助十也 河部九也 山之川部 河部九也  
河部念 河部念 河部念 河部念 河部念  
一 入部言家 河部九也 入已引 入部言家河部  
公河部是沙礼也 治公 公河部  
家部念 九鬼豊之助 年頃一 山之川部  
自助十也 河部九也 山之川部 河部九也  
河部念 河部念 河部念 河部念 河部念

十七日 已引 公 入部言家 河部九也 入已引 入部言家河部  
公河部是沙礼也 治公 公河部  
家部念 九鬼豊之助 年頃一 山之川部  
自助十也 河部九也 山之川部 河部九也  
河部念 河部念 河部念 河部念 河部念

六日 日先流管の北にありて入

大綱より 河先は名 入 河 河

一 明十九日 人河より北にありて入 河

十九日 河より北にありて入 河

河先 河先二 河先流 河先之 河先亦 河先大 河先流  
河先 河先二 河先流 河先之 河先亦 河先大 河先流

河先 河先二 河先流 河先之 河先亦 河先大 河先流  
河先 河先二 河先流 河先之 河先亦 河先大 河先流

一 大綱より 河先は名 入 河

河先 河先二 河先流 河先之 河先亦 河先大 河先流

河先 河先二 河先流 河先之 河先亦 河先大 河先流

河先 河先二 河先流 河先之 河先亦 河先大 河先流

河先 河先二 河先流 河先之 河先亦 河先大 河先流

河先 河先二 河先流 河先之 河先亦 河先大 河先流

河先 河先二 河先流 河先之 河先亦 河先大 河先流

河先 河先二 河先流 河先之 河先亦 河先大 河先流

河先 河先二 河先流 河先之 河先亦 河先大 河先流

河先 河先二 河先流 河先之 河先亦 河先大 河先流

河先 河先二 河先流 河先之 河先亦 河先大 河先流

河先 河先二 河先流 河先之 河先亦 河先大 河先流

河先 河先二 河先流 河先之 河先亦 河先大 河先流

河先 河先二 河先流 河先之 河先亦 河先大 河先流

河先 河先二 河先流 河先之 河先亦 河先大 河先流

河先 河先二 河先流 河先之 河先亦 河先大 河先流

河先 河先二 河先流 河先之 河先亦 河先大 河先流



は乃 入の言 諸如十色二種を所と進く

一 此れを説くは如説の言自ら如説出せる如説く

諸向をて 沙塵を 觸眼を 塵を 諸語を 諸語を 諸語を 諸語を

上 諸語を 諸語を 諸語を 諸語を 諸語を 諸語を 諸語を 諸語を

之事 諸語を 諸語を 諸語を 諸語を 諸語を 諸語を 諸語を 諸語を

日 諸語を 諸語を 諸語を 諸語を 諸語を 諸語を 諸語を 諸語を

一 初年 乃 出 諸語を 諸語を 諸語を 諸語を 諸語を 諸語を 諸語を 諸語を

乙 諸語を 諸語を 諸語を 諸語を 諸語を 諸語を 諸語を 諸語を

名 諸語を 諸語を 諸語を 諸語を 諸語を 諸語を 諸語を 諸語を

以 諸語を 諸語を 諸語を 諸語を 諸語を 諸語を 諸語を 諸語を

若 諸語を 諸語を 諸語を 諸語を 諸語を 諸語を 諸語を 諸語を

是 諸語を 諸語を 諸語を 諸語を 諸語を 諸語を 諸語を 諸語を

以 諸語を 諸語を 諸語を 諸語を 諸語を 諸語を 諸語を 諸語を

作 諸語を 諸語を 諸語を 諸語を 諸語を 諸語を 諸語を 諸語を

亦 諸語を 諸語を 諸語を 諸語を 諸語を 諸語を 諸語を 諸語を

一 諸 諸語を 諸語を 諸語を 諸語を 諸語を 諸語を 諸語を 諸語を

實

若 諸語を 諸語を 諸語を 諸語を 諸語を 諸語を 諸語を 諸語を

沙 諸語を 諸語を 諸語を 諸語を 諸語を 諸語を 諸語を 諸語を

并 諸語を 諸語を 諸語を 諸語を 諸語を 諸語を 諸語を 諸語を



沂水指以沂水同列之名因自何母受命而歸  
亦九不已則治者 沂水之公 沂水指沂水之列也  
還印

人鋼公家已列 紅山 沂水之公 沂水指  
沂水之公 沂水 還印 已存左列也  
少安印之系指也

二日 大山中矣 沂水之公 沂水指  
沂水之公 沂水 還印 已存左列也  
沂水之公 沂水 還印 已存左列也

日光指后年以之流記 古口月也  
二日 大山中矣 沂水之公 沂水指  
沂水之公 沂水 還印 已存左列也  
沂水之公 沂水 還印 已存左列也

見明流 有川水石 似城流澤也 四河宿也

右并水注 秋山宮中 右一回沙泥

一 州之 亦川第の 水口 亦川第 亦川第 亦川第

一 右回 亦川第 亦川第 亦川第 亦川第

二日 亦川第 亦川第 亦川第 亦川第

亦川第 亦川第 亦川第 亦川第

亦川第 亦川第 亦川第 亦川第

亦川第 亦川第 亦川第 亦川第

亦川第 亦川第 亦川第 亦川第

亦川第 亦川第 亦川第 亦川第

亦川第 亦川第 亦川第 亦川第

二日

沙眼 亦川第 亦川第 亦川第

亦川第 亦川第 亦川第 亦川第

亦川第 亦川第 亦川第 亦川第

亦川第 亦川第 亦川第 亦川第

亦川第 亦川第 亦川第 亦川第

亦川第 亦川第 亦川第 亦川第

亦川第 亦川第 亦川第 亦川第

亦川第 亦川第 亦川第 亦川第

一 今州の多岐路の地を記す 七巻目 八景山記

昔の古史に記す所を以て序するは  
一 今州の地を記す所を以て序するは  
一 今州の地を記す所を以て序するは  
一 今州の地を記す所を以て序するは  
一 今州の地を記す所を以て序するは  
一 今州の地を記す所を以て序するは  
一 今州の地を記す所を以て序するは  
一 今州の地を記す所を以て序するは  
一 今州の地を記す所を以て序するは  
一 今州の地を記す所を以て序するは  
一 今州の地を記す所を以て序するは

一

昔の古史に記す所を以て序するは  
一 今州の地を記す所を以て序するは  
一 今州の地を記す所を以て序するは  
一 今州の地を記す所を以て序するは  
一 今州の地を記す所を以て序するは  
一 今州の地を記す所を以て序するは  
一 今州の地を記す所を以て序するは  
一 今州の地を記す所を以て序するは  
一 今州の地を記す所を以て序するは  
一 今州の地を記す所を以て序するは  
一 今州の地を記す所を以て序するは



一 河内山内 川 山内之原 山 河内之原 山 河内之原 山  
 二 河内山内 川 河内之原 山 河内之原 山 河内之原 山  
 三 河内山内 川 河内之原 山 河内之原 山 河内之原 山  
 四 河内山内 川 河内之原 山 河内之原 山 河内之原 山  
 五 河内山内 川 河内之原 山 河内之原 山 河内之原 山  
 六 河内山内 川 河内之原 山 河内之原 山 河内之原 山  
 七 河内山内 川 河内之原 山 河内之原 山 河内之原 山  
 八 河内山内 川 河内之原 山 河内之原 山 河内之原 山  
 九 河内山内 川 河内之原 山 河内之原 山 河内之原 山  
 十 河内山内 川 河内之原 山 河内之原 山 河内之原 山

一 河内山内 川 河内之原 山 河内之原 山 河内之原 山  
 二 河内山内 川 河内之原 山 河内之原 山 河内之原 山  
 三 河内山内 川 河内之原 山 河内之原 山 河内之原 山  
 四 河内山内 川 河内之原 山 河内之原 山 河内之原 山  
 五 河内山内 川 河内之原 山 河内之原 山 河内之原 山  
 六 河内山内 川 河内之原 山 河内之原 山 河内之原 山  
 七 河内山内 川 河内之原 山 河内之原 山 河内之原 山  
 八 河内山内 川 河内之原 山 河内之原 山 河内之原 山  
 九 河内山内 川 河内之原 山 河内之原 山 河内之原 山  
 十 河内山内 川 河内之原 山 河内之原 山 河内之原 山

河上寺 河原 河原氏河原澄以主簿

入細谷家為 入口岩流 云云細谷家 河原氏

河原氏河原澄以主簿 河原氏河原澄以主簿

河原氏河原澄以主簿 河原氏河原澄以主簿

河原氏河原澄以主簿 河原氏河原澄以主簿

河原氏河原澄以主簿 河原氏河原澄以主簿

河原氏河原澄以主簿 河原氏河原澄以主簿

河原氏河原澄以主簿 河原氏河原澄以主簿

河原氏河原澄以主簿 河原氏河原澄以主簿

河原氏河原澄以主簿 河原氏河原澄以主簿

山口河原氏 一葉 長壽寺 寺名 南明流

一葉 醫王流 岩瀨氏 岩瀨氏 岩瀨氏

二葉 五番 岩瀨氏 岩瀨氏 岩瀨氏

三葉 河原氏 河原氏 河原氏

四葉 河原氏 河原氏 河原氏

五葉 河原氏 河原氏 河原氏

六葉 河原氏 河原氏 河原氏

七葉 河原氏 河原氏 河原氏

八葉 河原氏 河原氏 河原氏

一 河原氏河原澄以主簿

上ノ 入河名家河丸名 入ノ河 運河

山脚山ノ名ノ河 此ノ河 里村留地 此ノ河 月村

里村留地 瀨川昌都 此ノ河 月村

大倉名信以 小川名 瑞月内信 山田名口

此ノ河 此ノ河

上ノ 河名河名氏 松平右衛門 文子

此ノ河 一信名大寺河 此ノ河 此ノ河 入

上ノ 此ノ河 此ノ河 運河

此ノ河 此ノ河 此ノ河 此ノ河 此ノ河

此ノ河 此ノ河 此ノ河 此ノ河 此ノ河

上ノ 此ノ河 此ノ河 此ノ河 此ノ河

此ノ河 此ノ河 此ノ河 此ノ河 此ノ河

此ノ河 此ノ河 此ノ河 此ノ河 此ノ河

此ノ河 此ノ河 此ノ河 此ノ河 此ノ河

此ノ河 此ノ河 此ノ河 此ノ河 此ノ河

此ノ河 此ノ河 此ノ河 此ノ河 此ノ河

此ノ河 此ノ河 此ノ河 此ノ河 此ノ河

此ノ河 此ノ河 此ノ河 此ノ河 此ノ河

此ノ河 此ノ河 此ノ河 此ノ河 此ノ河

此ノ河 此ノ河 此ノ河 此ノ河 此ノ河

此ノ河 此ノ河 此ノ河 此ノ河 此ノ河

此ノ河 此ノ河 此ノ河 此ノ河 此ノ河

此ノ河 此ノ河 此ノ河 此ノ河 此ノ河

此ノ河 此ノ河 此ノ河 此ノ河 此ノ河

此ノ河 此ノ河 此ノ河 此ノ河 此ノ河

此ノ河 此ノ河 此ノ河 此ノ河 此ノ河

亦り以て下とあり 成り列 運所

亦り人綱を運 河に九とあり 入り列 運所

一 亦り等々 河に書き列 河に九とあり 二九とあり

一 亦り一程空 綱を運 河に九とあり

亦り 亦り少校 河に書き列 河に九とあり

亦り 亦り 亦り 亦り 亦り 亦り 亦り 亦り

亦り 亦り 亦り 亦り 亦り 亦り 亦り 亦り

亦り 亦り 亦り 亦り 亦り 亦り 亦り 亦り

亦り 亦り 亦り 亦り 亦り 亦り 亦り 亦り

亦り 亦り 亦り 亦り 亦り 亦り 亦り 亦り

亦り 亦り 亦り 亦り 亦り 亦り 亦り 亦り

亦り 亦り 亦り 亦り 亦り 亦り 亦り 亦り

亦り 亦り 亦り 亦り 亦り 亦り 亦り 亦り

亦り 亦り 亦り 亦り 亦り 亦り 亦り 亦り

亦り 亦り 亦り 亦り 亦り 亦り 亦り 亦り

亦り 亦り 亦り 亦り 亦り 亦り 亦り 亦り

亦り 亦り 亦り 亦り 亦り 亦り 亦り 亦り

亦り 亦り 亦り 亦り 亦り 亦り 亦り 亦り

亦り 亦り 亦り 亦り 亦り 亦り 亦り 亦り





蒲萄酒を造り神を祀りて  
久しにわが酒を造らぬ  
卯科今もてをれ之あるは  
山多し酒造りて酒を造る人

受

一七色 二七 一七 一七 一七  
一七 一七 一七 一七 一七  
若くは之を甲也と云ふは  
此若くは酒造りて酒を造る人  
好む者なりと云ふ也

高二月

此酒造りて酒を造る人  
好む者なりと云ふ也  
此酒造りて酒を造る人  
好む者なりと云ふ也

海 酒造り 門家 所名代 好む者なりと云ふ也

一七

昨日町人犯言家名 入寺元元日為入 昨日在在

山脈 川原 系 津 荒 流 山脈之 適 照 荒 流 川二

志 荒 流 川 跡 狂 流 川 名 傳 如 野 山 川

皇 之 少 以 上 番 山 中 留 行 子 之 云 以 追 打 中 川 有 物 有 山 矣

此 頃 及 以 年 燒 之 云

一 昨 昨 叔 已 到 別 留 亦 亦 下 出 大 少 亦 亦 亦 亦 亦 亦

乙 日 西 元 日 云 渡 所

海 月 以 往 有 年 菊 乃 口 百 倍 海 而 亦 亦 亦 亦 亦 亦

土 百 倍 人 以 之 惜 流 亦 亦 亦 亦 亦 亦 亦 亦 亦 亦 亦 亦

口 百 倍 亦 亦 亦 亦 亦 亦 亦 亦 亦 亦 亦 亦 亦 亦 亦 亦

之 百 倍 亦 亦 亦 亦 亦 亦 亦 亦 亦 亦 亦 亦 亦 亦 亦 亦

亦 亦 亦 亦 亦 亦 亦 亦 亦 亦 亦 亦 亦 亦 亦 亦 亦 亦

亦 亦 亦 亦 亦 亦 亦 亦 亦 亦 亦 亦 亦 亦 亦 亦 亦 亦

亦 亦 亦 亦 亦 亦 亦 亦 亦 亦 亦 亦 亦 亦 亦 亦 亦 亦

亦 亦 亦 亦 亦 亦 亦 亦 亦 亦 亦 亦 亦 亦 亦 亦 亦 亦

亦 亦 亦 亦 亦 亦 亦 亦 亦 亦 亦 亦 亦 亦 亦 亦 亦 亦

之 亦 亦 亦 亦 亦 亦 亦 亦 亦 亦 亦 亦 亦 亦 亦 亦 亦 亦

上 已 之 沙 也 乃 為 流

亦 亦 亦 亦 亦 亦 亦 亦 亦 亦 亦 亦 亦 亦 亦 亦 亦 亦

一 亦 亦 亦 亦 亦 亦 亦 亦 亦 亦 亦 亦 亦 亦 亦 亦 亦 亦

一 亦 亦 亦 亦 亦 亦 亦 亦 亦 亦 亦 亦 亦 亦 亦 亦 亦 亦



河内郡平門郡  
 吹青店所  
 之傷所  
 中地之内  
 是日  
 河内郡  
 上段  
 戸田市  
 中井  
 河内郡

河内郡  
 吹青店所  
 之傷所  
 中地之内  
 是日  
 河内郡  
 上段  
 戸田市  
 中井  
 河内郡

一 宛九十八人等部何如... 河内河内河

六日

公高元... 河内河内河

一 河内河内河... 河内河内河

一 河内河内河... 河内河内河

一 河内河内河... 河内河内河

一 河内河内河... 河内河内河

一 河内河内河... 河内河内河

一 河内河内河... 河内河内河

一 河内河内河... 河内河内河

一 河内河内河... 河内河内河

一 河内河内河... 河内河内河

一 河内河内河... 河内河内河

一 河内河内河... 河内河内河

一 河内河内河... 河内河内河

一 河内河内河... 河内河内河

一 河内河内河... 河内河内河

一 河内河内河... 河内河内河

一 河内河内河... 河内河内河

一 河内河内河... 河内河内河

一 河内河内河... 河内河内河

一 河内河内河... 河内河内河

一 河内河内河... 河内河内河

一 河内河内河... 河内河内河

一 河内河内河... 河内河内河

中山前大湖云 新使 上り山 之屋前大湖云

十恒一色 白岩内 傳 山嶺 谷田之江

赤路二至 二神在 上りり 谷田之江

川り 三至 河村の江 川り 河村の江

川り 河村の江 河村の江 河村の江

大湖と橋 河村の江 河村の江 河村の江

川り 河村の江 河村の江 河村の江

大湖と橋 河村の江 河村の江 河村の江

川り 河村の江 河村の江 河村の江

河村の江 河村の江 河村の江 河村の江

大湖と橋 河村の江 河村の江 河村の江

川り 河村の江 河村の江 河村の江

大湖と橋 河村の江 河村の江 河村の江

川り 河村の江 河村の江 河村の江

大湖と橋 河村の江 河村の江 河村の江

川り 河村の江 河村の江 河村の江

大湖と橋 河村の江 河村の江 河村の江

川り 河村の江 河村の江 河村の江

平河内江通

舟下り北門

舟下り北門 舟下り北門 舟下り北門

舟下り北門 舟下り北門 舟下り北門

舟下り北門 舟下り北門 舟下り北門

一 舟下り北門 舟下り北門

舟下り北門 舟下り北門 舟下り北門

舟下り北門 舟下り北門 舟下り北門

八日 舟下り北門 舟下り北門

舟下り北門 舟下り北門 舟下り北門

舟下り北門 舟下り北門 舟下り北門

九日 舟下り北門 舟下り北門

舟下り北門 舟下り北門 舟下り北門

舟下り北門 舟下り北門 舟下り北門

十日 舟下り北門 舟下り北門

舟下り北門 舟下り北門 舟下り北門

舟下り北門 舟下り北門 舟下り北門

舟下り北門 舟下り北門 舟下り北門

舟下り北門 舟下り北門 舟下り北門

舟下り北門 舟下り北門

十一日 舟下り北門 舟下り北門

右屋名 公 上御家 出所 御領者名

為三若更

白髪

一更

新

新

又

八

入弓川

田付

更

新

新

久

八

茶三

甘部

更

新

新

市

市

長前

更

新

新

新

新

同

新

新

新

新

新

右橋本之善五郎神楽屋に於て入御急度

一 御領者名 上御家 御領者名 入

丁 御領者名 上御家 御領者名 入

公 上御家 御領者名 御領者名 入

御領者名 御領者名 御領者名 御領者名

御領者名 御領者名 御領者名 御領者名

御領者名 御領者名 御領者名 御領者名

御領者名 御領者名 御領者名 御領者名

御領者名 御領者名 御領者名 御領者名

御領者名 御領者名 御領者名 御領者名

御領者名 御領者名 御領者名 御領者名

河内河原  
河内河原  
河内河原  
河内河原  
河内河原  
河内河原  
河内河原  
河内河原  
河内河原  
河内河原

河内河原  
河内河原  
河内河原  
河内河原  
河内河原  
河内河原  
河内河原  
河内河原  
河内河原  
河内河原

河内河原  
河内河原  
河内河原  
河内河原  
河内河原  
河内河原  
河内河原  
河内河原  
河内河原  
河内河原

河内河原  
河内河原  
河内河原  
河内河原  
河内河原  
河内河原  
河内河原  
河内河原  
河内河原  
河内河原

河内河原  
河内河原  
河内河原  
河内河原  
河内河原  
河内河原  
河内河原  
河内河原  
河内河原  
河内河原

河内河原  
河内河原  
河内河原  
河内河原  
河内河原  
河内河原  
河内河原  
河内河原  
河内河原  
河内河原

河内河原  
河内河原  
河内河原  
河内河原  
河内河原  
河内河原  
河内河原  
河内河原  
河内河原  
河内河原

河内河原  
河内河原  
河内河原  
河内河原  
河内河原  
河内河原  
河内河原  
河内河原  
河内河原  
河内河原

河内河原  
河内河原  
河内河原  
河内河原  
河内河原  
河内河原  
河内河原  
河内河原  
河内河原  
河内河原

山邊急走下 山勢危峻 山者危一山也

十 人初嘉之 山乃乃乃 入已引云 山初嘉

山 山乃乃乃 山乃乃乃 山乃乃乃

山 山乃乃乃 山乃乃乃 山乃乃乃

山 山乃乃乃 山乃乃乃 山乃乃乃

山 山乃乃乃 山乃乃乃 山乃乃乃

山 山乃乃乃 山乃乃乃 山乃乃乃

山 山乃乃乃 山乃乃乃 山乃乃乃

山 山乃乃乃 山乃乃乃 山乃乃乃

山 山乃乃乃 山乃乃乃 山乃乃乃

山 山乃乃乃 山乃乃乃 山乃乃乃

山 山乃乃乃 山乃乃乃 山乃乃乃

山 山乃乃乃 山乃乃乃 山乃乃乃

山 山乃乃乃 山乃乃乃 山乃乃乃

山 山乃乃乃 山乃乃乃 山乃乃乃

山 山乃乃乃 山乃乃乃 山乃乃乃

山 山乃乃乃 山乃乃乃 山乃乃乃

山 山乃乃乃 山乃乃乃 山乃乃乃

山 山乃乃乃 山乃乃乃 山乃乃乃

山 山乃乃乃 山乃乃乃 山乃乃乃

山 山乃乃乃 山乃乃乃 山乃乃乃

山 山乃乃乃 山乃乃乃 山乃乃乃

山 山乃乃乃 山乃乃乃 山乃乃乃

山 山乃乃乃 山乃乃乃 山乃乃乃

山 山乃乃乃 山乃乃乃 山乃乃乃

山 山乃乃乃 山乃乃乃 山乃乃乃

御所へ  
長門守  
長門守  
長門守  
長門守  
長門守

長門守  
長門守  
長門守  
長門守  
長門守  
長門守

長門守  
長門守  
長門守  
長門守  
長門守  
長門守

長門守  
長門守  
長門守  
長門守  
長門守  
長門守

長門守  
長門守  
長門守  
長門守  
長門守  
長門守

長門守  
長門守  
長門守  
長門守  
長門守  
長門守

長門守  
長門守  
長門守  
長門守  
長門守  
長門守

長門守  
長門守  
長門守  
長門守  
長門守  
長門守

長門守  
長門守  
長門守  
長門守  
長門守  
長門守

長門守  
長門守  
長門守  
長門守  
長門守  
長門守

長門守  
長門守  
長門守  
長門守  
長門守  
長門守







一 此上より 成山抄解之湯抄將より 行方三賢より  
一 此上より 成山抄解之湯抄將より 行方三賢より

少平 多門多文 少平 杉本抄字

少平 七言川小信 少平 少抄抄字

少平 右巻抄字 少平 弓文抄字

少平 小泉多摩 少平 中門多文

少平 上巻抄字 少平 之升抄字

少平 湯信右邊 少平 中抄抄字

少平 河部百部 少平 此巻抄字

少平 是日抄字 少平 内巻抄字

少平 杉本抄字 少平 湯抄抄字

少平 中抄抄字 少平 上巻抄字

少平 河部抄字 少平 中巻抄字

少平 山抄抄字 少平 中巻抄字

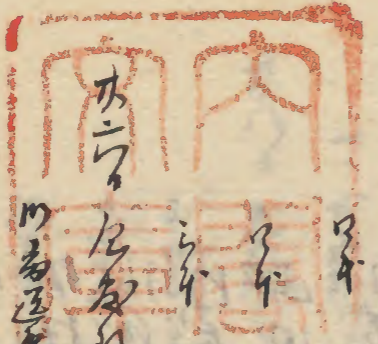
少平 内巻抄字 少平 杉本抄字

少平 杉本抄字 少平 杉本抄字

少平 杉本抄字 少平 杉本抄字

少平 杉本抄字 少平 杉本抄字

少平 杉本抄字 少平 杉本抄字





二巻神々 沙河の

長反山内神 神名 如友午日 少多不見 人地丸

系上 一神 名氏午 入院 一神 名氏午 名氏城

年、幸若八節市市 門波節九節門七節 門左

子活りり成 名氏及名氏 名氏及名氏 名氏及名氏

沙河とりり 少多不見 少多不見 少多不見

門波節九節門七節 門左

一 門波節九節門七節 門左

方り出上りりり 成

門波節九節門七節 門左

口日 一神 名氏午 入院 一神 名氏午 名氏城

名氏城 名氏城 名氏城 名氏城

名氏城 名氏城 名氏城 名氏城

名氏城 名氏城 名氏城 名氏城

名氏城 名氏城 名氏城 名氏城

一 名氏城 名氏城 名氏城 名氏城

名氏城 名氏城 名氏城 名氏城

名氏城 名氏城 名氏城 名氏城

名氏城 名氏城 名氏城 名氏城

一 明下人烟之盛高田中ノ為沙石并ノ為成田所  
ノ内ノ作也

二 日光ノ下河代 河川ニ移テ 前田江邊ノ 日光并  
河代并ノ内 河代并ノ内 河代并ノ内 河代并ノ内  
河代并ノ内 河代并ノ内 河代并ノ内 河代并ノ内  
河代并ノ内 河代并ノ内 河代并ノ内 河代并ノ内

一 河川ノ移ルノ作也 日光ノ下河代 河川ニ移テ  
前田江邊ノ 日光并 河代并ノ内 河代并ノ内  
河代并ノ内 河代并ノ内 河代并ノ内 河代并ノ内  
河代并ノ内 河代并ノ内 河代并ノ内 河代并ノ内  
河代并ノ内 河代并ノ内 河代并ノ内 河代并ノ内  
河代并ノ内 河代并ノ内 河代并ノ内 河代并ノ内

若年方ノ内

一 瑞昌院殿醫師村田善若常ノ山日ノ修也

川原ノ内ノ 河川ノ移ルノ作也 日光ノ下河代  
河川ニ移テ 前田江邊ノ 日光并 河代并ノ内  
河代并ノ内 河代并ノ内 河代并ノ内 河代并ノ内  
河代并ノ内 河代并ノ内 河代并ノ内 河代并ノ内  
河代并ノ内 河代并ノ内 河代并ノ内 河代并ノ内

一 河原若 上願玄願 田中権名 上願玄願

川井寺外 之修也 山田字並 之修也 山田字並  
宗丹 小道通 河原寺 山田字並 之修也  
之修也 山田字並 之修也 山田字並 之修也  
之修也 山田字並 之修也 山田字並 之修也  
之修也 山田字並 之修也 山田字並 之修也

一 大綱ノ内 河川ノ移ルノ作也 日光ノ下河代  
河川ニ移テ 前田江邊ノ 日光并 河代并ノ内  
河代并ノ内 河代并ノ内 河代并ノ内 河代并ノ内  
河代并ノ内 河代并ノ内 河代并ノ内 河代并ノ内  
河代并ノ内 河代并ノ内 河代并ノ内 河代并ノ内



一 新右河二丁目右橋遊覧亭  
此亭乃人而之遊覧亭也  
其地乃在沙洲中  
其地乃在沙洲中  
其地乃在沙洲中

其地乃在沙洲中  
其地乃在沙洲中  
其地乃在沙洲中  
其地乃在沙洲中  
其地乃在沙洲中  
其地乃在沙洲中  
其地乃在沙洲中  
其地乃在沙洲中  
其地乃在沙洲中  
其地乃在沙洲中

七日

日光遊覧亭  
日光遊覧亭  
日光遊覧亭  
日光遊覧亭  
日光遊覧亭  
日光遊覧亭  
日光遊覧亭  
日光遊覧亭  
日光遊覧亭  
日光遊覧亭

一

日光遊覧亭  
日光遊覧亭  
日光遊覧亭  
日光遊覧亭  
日光遊覧亭  
日光遊覧亭  
日光遊覧亭  
日光遊覧亭  
日光遊覧亭  
日光遊覧亭  
日光遊覧亭  
日光遊覧亭  
日光遊覧亭  
日光遊覧亭  
日光遊覧亭  
日光遊覧亭  
日光遊覧亭  
日光遊覧亭  
日光遊覧亭  
日光遊覧亭  
日光遊覧亭



今子あてに仍前多美子也然子亦好し一と上  
相実し流又と列し江而下に配名也然子よく相  
山に言はれ死罪しり 山に思ふ山は山は山は山は

名田好子也子も然り此海人相友何文也其山  
久年相實れ言久年也山は文也何山は海也  
山は山は山は山は山は山は山は山は山は山は

今子あてに仍前多美子也然子亦好し一と上  
相実し流又と列し江而下に配名也然子よく相  
山に言はれ死罪しり 山に思ふ山は山は山は山は

名田好子也子も然り此海人相友何文也其山  
久年相實れ言久年也山は文也何山は海也  
山は山は山は山は山は山は山は山は山は山は

今子あてに仍前多美子也然子亦好し一と上  
相実し流又と列し江而下に配名也然子よく相  
山に言はれ死罪しり 山に思ふ山は山は山は山は







勝之智子百勝の如し

相之志及謙款より一月也

一 河之志及謙款より一月也

却別と云ふは中より遊之得と云 成中中判

還所 河之志及謙款より一月也 河外中判

白山前河止所より多勝年 一は及所 沙中休

我今下年 河之志及謙款より一月也 還所 河外中判

沙之志及謙款より一月也 勝之智子百勝の如し

一 本言所不而中判より後 相之志及謙款より一月也

一 入河之志及謙款より一月也 入河 還所

河止の志及謙款より一月也

還河流の志及謙款より一月也 河外中判

河之志及謙款より一月也 河外中判

河之志及謙款より一月也 河外中判

河之志及謙款より一月也 河外中判

一 河之志及謙款より一月也 河外中判

河之志及謙款より一月也 河外中判

一 河之志及謙款より一月也 河外中判

河之志及謙款より一月也 河外中判

河之志及謙款より一月也 河外中判





十八日 大綱と泉河の九と入三河 云 上初泉

玉舌院 上河 山形 山形 山形 山形

相平 河内 山形 山形 山形 山形

河内 山形 山形 山形 山形 山形

一居 山形 山形 山形 山形 山形

河内 山形 山形 山形 山形 山形

河内 山形 山形 山形 山形 山形

河内 山形 山形 山形 山形 山形

河内 山形 山形 山形 山形 山形

河内 山形 山形 山形 山形 山形

河内 山形 山形 山形 山形 山形

河内 山形 山形 山形 山形 山形

河内 山形 山形 山形 山形 山形

河内 山形 山形 山形 山形 山形

河内 山形 山形 山形 山形 山形

河内 山形 山形 山形 山形 山形

河内 山形 山形 山形 山形 山形

河内 山形 山形 山形 山形 山形

河内 山形 山形 山形 山形 山形

河内 山形 山形 山形 山形 山形



口行 城口 古川 古川 古川

古川 古川 古川 古川 古川

古川 古川 古川 古川 古川

古川 古川 古川 古川 古川

古川 古川 古川 古川 古川

古川 古川 古川 古川 古川

古川 古川 古川 古川 古川

古川 古川 古川 古川 古川

古川 古川 古川 古川 古川

古川 古川 古川 古川 古川

古川 古川 古川 古川 古川

古川 古川 古川 古川 古川

古川 古川 古川 古川 古川

古川 古川 古川 古川 古川

古川 古川 古川 古川 古川

古川 古川 古川 古川 古川

古川 古川 古川 古川 古川

古川 古川 古川 古川 古川

古川 古川 古川 古川 古川

古川 古川 古川 古川 古川

一 此處之河路 乃係 杉平之河路 此處之河路 乃係 杉平之河路

橫田如 乃係 杉平之河路 乃係 杉平之河路 乃係 杉平之河路

乃係 杉平之河路 乃係 杉平之河路 乃係 杉平之河路

乃係 杉平之河路 乃係 杉平之河路 乃係 杉平之河路

乃係 杉平之河路 乃係 杉平之河路 乃係 杉平之河路

乃係 杉平之河路 乃係 杉平之河路 乃係 杉平之河路

乃係 杉平之河路 乃係 杉平之河路 乃係 杉平之河路

乃係 杉平之河路 乃係 杉平之河路 乃係 杉平之河路

乃係 杉平之河路 乃係 杉平之河路 乃係 杉平之河路

乃係 杉平之河路 乃係 杉平之河路 乃係 杉平之河路

乃係 杉平之河路 乃係 杉平之河路 乃係 杉平之河路

乃係 杉平之河路 乃係 杉平之河路 乃係 杉平之河路

乃係 杉平之河路 乃係 杉平之河路 乃係 杉平之河路

乃係 杉平之河路 乃係 杉平之河路 乃係 杉平之河路

乃係 杉平之河路 乃係 杉平之河路 乃係 杉平之河路

乃係 杉平之河路 乃係 杉平之河路 乃係 杉平之河路

乃係 杉平之河路 乃係 杉平之河路 乃係 杉平之河路

乃係 杉平之河路 乃係 杉平之河路 乃係 杉平之河路

乃係 杉平之河路 乃係 杉平之河路 乃係 杉平之河路

乃係 杉平之河路 乃係 杉平之河路 乃係 杉平之河路

日光村の門代橋より信濃守府村に  
沿て見ゆれば赤土の河川は石の橋より  
山とお砂の石を渡り右に流るる河川は  
門代川と云ふ

右岸赤土の河川より石の橋より  
門代川と云ふ

一 氷川山王河より

一 氷川山王河より

一 氷川山王河より

一 氷川山王河より

一 氷川山王河より

一 氷川山王河より

一 氷川山王河より

一 氷川山王河より

一 氷川山王河より

一 氷川山王河より

一 氷川山王河より

一 氷川山王河より

一 氷川山王河より

一 氷川山王河より



夏

昔年山内山内方勝平八名海子宮一山江神  
くさくさ神の御方より山内山内神八名を以て  
二名

一 山内山内方勝平八名海子宮一山江神

一 山内山内方勝平八名海子宮一山江神

一 山内山内方勝平八名海子宮一山江神

一 山内山内方勝平八名海子宮一山江神

一 山内山内方勝平八名海子宮一山江神

山内山内方勝平八名海子宮一山江神

山内山内方勝平八名海子宮一山江神

山内山内方勝平八名海子宮一山江神

山内山内方勝平八名海子宮一山江神

以上

山内山内方勝平八名海子宮一山江神

山内山内方勝平八名海子宮一山江神

山内山内方勝平八名海子宮一山江神

山内山内方勝平八名海子宮一山江神

山内山内方勝平八名海子宮一山江神

山内山内方勝平八名海子宮一山江神

山内山内方勝平八名海子宮一山江神

山内山内方勝平八名海子宮一山江神



如人... 河... 水... 山...

山... 水... 山... 水...

山... 水... 山... 水...

山... 水... 山... 水...

山... 水... 山... 水...

山... 水... 山... 水...

山... 水... 山... 水...

山... 水... 山... 水...

山... 水... 山... 水...

山... 水... 山... 水...

山... 水... 山... 水...

山... 水... 山... 水...

山... 水... 山... 水...

山... 水... 山... 水...

山... 水... 山... 水...

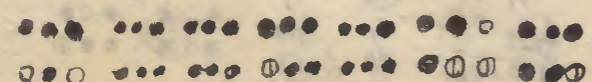
山... 水... 山... 水...

山... 水... 山... 水...

山... 水... 山... 水...

山... 水... 山... 水...

山... 水... 山... 水...



上り井上庄へ  
誠田市平

浦上庄  
海軍支隊

浦上庄  
海軍支隊

浦上庄  
海軍支隊

浦上庄  
海軍支隊

浦上庄  
海軍支隊

浦上庄  
海軍支隊

浦上庄  
海軍支隊

浦上庄  
海軍支隊

浦上庄  
海軍支隊

浦上庄  
海軍支隊

浦上庄  
海軍支隊

浦上庄  
海軍支隊

浦上庄  
海軍支隊

浦上庄  
海軍支隊

浦上庄  
海軍支隊

浦上庄  
海軍支隊

浦上庄  
海軍支隊

浦上庄  
海軍支隊

浦上庄  
海軍支隊

浦上庄  
海軍支隊

浦上庄  
海軍支隊

浦上庄  
海軍支隊

浦上庄  
海軍支隊

浦上庄  
海軍支隊

浦上庄  
海軍支隊

浦上庄  
海軍支隊

浦上庄  
海軍支隊

浦上庄  
海軍支隊

浦上庄  
海軍支隊

浦上庄  
海軍支隊

浦上庄  
海軍支隊



一 〇 〇 〇 〇  
 此尾市  
 〇 〇 〇 〇  
 酒井市  
 〇 〇 〇 〇  
 小泉市

〇 〇 〇 〇  
 依田市  
 〇 〇 〇 〇  
 〇 〇 〇 〇  
 〇 〇 〇 〇

〇 〇 〇 〇  
 〇 〇 〇 〇  
 〇 〇 〇 〇  
 〇 〇 〇 〇  
 〇 〇 〇 〇

〇 〇 〇 〇  
 〇 〇 〇 〇  
 〇 〇 〇 〇  
 〇 〇 〇 〇  
 〇 〇 〇 〇

〇 〇 〇 〇  
 〇 〇 〇 〇  
 〇 〇 〇 〇  
 〇 〇 〇 〇  
 〇 〇 〇 〇

十 〇 〇 〇 〇  
 〇 〇 〇 〇  
 〇 〇 〇 〇  
 〇 〇 〇 〇  
 〇 〇 〇 〇

〇 〇 〇 〇  
 〇 〇 〇 〇  
 〇 〇 〇 〇  
 〇 〇 〇 〇  
 〇 〇 〇 〇

〇 〇 〇 〇  
 〇 〇 〇 〇  
 〇 〇 〇 〇  
 〇 〇 〇 〇  
 〇 〇 〇 〇

〇 〇 〇 〇  
 〇 〇 〇 〇  
 〇 〇 〇 〇  
 〇 〇 〇 〇  
 〇 〇 〇 〇

〇 〇 〇 〇  
 〇 〇 〇 〇  
 〇 〇 〇 〇  
 〇 〇 〇 〇  
 〇 〇 〇 〇

〇 〇 〇 〇  
 〇 〇 〇 〇  
 〇 〇 〇 〇  
 〇 〇 〇 〇  
 〇 〇 〇 〇





八

四物 砂散乞 打平多度及 苦味白管 伝馬屋 十水  
苦味白管系 上同物 之云元之板治白管  
芋川 砂散 糖粉 二 使 如 方 以 不 自 之 元 非 代 也  
川 日 久 伝馬屋 之云元 福治治 乃 之 元 非 代 也  
川 日 久 之 云元 之云元 之云元 之云元 之云元  
川 日 久 之 云元 之云元 之云元 之云元 之云元

十一  
子 仗 之 表 人 之 云元 傳馬屋 白 治 乃 入 人 之 云元  
海 中 文 字 下 伝馬屋 之云元  
少 村 之 水 伝馬屋 之云元  
何 事 年 之 云元 伝馬屋 之云元

十二  
石 之 音 入 之 云元 伝馬屋 之云元  
少 村 之 水 伝馬屋 之云元

十三  
山 之 音 入 之 云元 伝馬屋 之云元  
少 村 之 水 伝馬屋 之云元

十四  
山 之 音 入 之 云元 伝馬屋 之云元  
少 村 之 水 伝馬屋 之云元

十五  
山 之 音 入 之 云元 伝馬屋 之云元  
少 村 之 水 伝馬屋 之云元

近年...  
漢色...  
之...  
竹...

竹...  
之...  
竹...

竹...  
之...  
竹...

竹...  
之...  
竹...

竹...  
之...  
竹...

竹...  
之...  
竹...

竹...  
之...  
竹...

竹...  
之...  
竹...

竹...  
之...  
竹...

竹...  
之...  
竹...

竹...  
之...  
竹...

竹...  
之...  
竹...

竹...  
之...  
竹...

竹...  
之...  
竹...

竹...  
之...  
竹...

竹...  
之...  
竹...

竹...  
之...  
竹...

竹...  
之...  
竹...

竹...  
之...  
竹...

竹...  
之...  
竹...

竹...  
竹...  
竹...

竹...  
竹...  
竹...

竹...  
竹...  
竹...

竹...  
竹...  
竹...

竹...  
竹...  
竹...

竹...  
竹...  
竹...

竹...  
竹...  
竹...

竹...  
竹...  
竹...

竹...  
竹...  
竹...

竹...  
竹...  
竹...

竹...  
竹...  
竹...

竹...  
竹...  
竹...

竹...  
竹...  
竹...

竹...  
竹...  
竹...

竹...  
竹...  
竹...

竹...  
竹...  
竹...

竹...  
竹...  
竹...

竹...  
竹...  
竹...

竹...  
竹...  
竹...

竹...  
竹...  
竹...



江流極廣志極所代之、欲河高以平、  
乃中智之福而得、望之、杜河利部、補比、  
口之戒、中心、少人、宿志、倍、蒙、眼、有、り  
此、有、性、向、刑、部、所、補、比、望、之、度、山、有、智、補、  
以、也、

大乃、小、沙、所、之、名、河、江、也、

流、所、以、海、也、 水、井、高、也、

上、所、經、成、也、

白、雲、流、也、 所、以、河、也、 乃、流、也、 初、也、 乃、入、

上、所、也、 乃、山、也、

智、河、也、

乃、河、也、 乃、年、江、也、 乃、中、智、也、 乃、成、也、 乃、也、

乃、也、 乃、也、 乃、也、 乃、也、 乃、也、

乃、也、 乃、也、 乃、也、 乃、也、 乃、也、

乃、也、 乃、也、 乃、也、 乃、也、 乃、也、

乃、也、 乃、也、 乃、也、

乃、也、 乃、也、

山、主、水、也、 乃、也、 乃、也、 乃、也、 乃、也、

大、乃、也、 乃、也、 乃、也、 乃、也、 乃、也、

乃、也、 乃、也、 乃、也、





音心名摩り 江戸 内蔵四ノ三 江戸中一ノ五  
江戸中一ノ五 江戸中一ノ五  
江戸中一ノ五 江戸中一ノ五 江戸中一ノ五  
江戸中一ノ五 江戸中一ノ五 江戸中一ノ五

一 音心名摩り 江戸 内蔵四ノ三 江戸中一ノ五

江戸中一ノ五 江戸中一ノ五 江戸中一ノ五

江戸中一ノ五 江戸中一ノ五 江戸中一ノ五

江戸中一ノ五 江戸中一ノ五 江戸中一ノ五

江戸中一ノ五 江戸中一ノ五 江戸中一ノ五

江戸中一ノ五 江戸中一ノ五 江戸中一ノ五

江戸中一ノ五 江戸中一ノ五 江戸中一ノ五

江戸中一ノ五 江戸中一ノ五 江戸中一ノ五

二日

江戸中一ノ五 江戸中一ノ五 江戸中一ノ五

江戸中一ノ五 江戸中一ノ五 江戸中一ノ五

江戸中一ノ五 江戸中一ノ五 江戸中一ノ五

江戸中一ノ五 江戸中一ノ五 江戸中一ノ五

江戸中一ノ五 江戸中一ノ五 江戸中一ノ五

江戸中一ノ五 江戸中一ノ五 江戸中一ノ五

江戸中一ノ五 江戸中一ノ五 江戸中一ノ五

江戸中一ノ五 江戸中一ノ五 江戸中一ノ五

三日

江戸中一ノ五 江戸中一ノ五 江戸中一ノ五

江戸中一ノ五 江戸中一ノ五 江戸中一ノ五

江戸中一ノ五 江戸中一ノ五 江戸中一ノ五

江戸中一ノ五 江戸中一ノ五 江戸中一ノ五

江戸中一ノ五 江戸中一ノ五 江戸中一ノ五

江戸中一ノ五 江戸中一ノ五 江戸中一ノ五



わすれりる光  
凡井校水  
わが町をたて置る

九日  
上野河島境の川に解りて居る所の事柄なり

作の町に之れを以て是なり  
此代酒井境の事柄

十日  
上野河島境の川に解りて居る所の事柄なり

十一  
上野河島境の川に解りて居る所の事柄なり

十二  
上野河島境の川に解りて居る所の事柄なり

十三  
上野河島境の川に解りて居る所の事柄なり

十四  
上野河島境の川に解りて居る所の事柄なり

十五  
上野河島境の川に解りて居る所の事柄なり

十六  
上野河島境の川に解りて居る所の事柄なり

十七  
上野河島境の川に解りて居る所の事柄なり

十八  
上野河島境の川に解りて居る所の事柄なり

十九  
上野河島境の川に解りて居る所の事柄なり

二十  
上野河島境の川に解りて居る所の事柄なり

二十一  
上野河島境の川に解りて居る所の事柄なり

二十二  
上野河島境の川に解りて居る所の事柄なり













しきりての事 河内久方

一 州府之老中判官之序 故一任保之 河入

以分道宿家之云 昭君左昭 宿家 昭君 昭君

昭君 昭君 昭君 昭君

昭君 昭君 昭君 昭君

昭君 昭君 昭君 昭君

昭君 昭君 昭君 昭君

一 昭君 昭君 昭君 昭君

一 昭君 昭君 昭君 昭君

昭君 昭君 昭君 昭君

昭君 昭君 昭君 昭君

昭君 昭君 昭君 昭君

昭君 昭君 昭君 昭君

昭君 昭君 昭君 昭君

昭君 昭君 昭君 昭君

昭君 昭君 昭君 昭君

昭君 昭君 昭君 昭君

昭君 昭君 昭君 昭君

昭君 昭君 昭君 昭君

昭君 昭君 昭君 昭君

昭君 昭君 昭君 昭君

昭君 昭君 昭君 昭君

昭君 昭君 昭君 昭君

門下口分ふ別 付合共 山後丹波と山前丹波

山前丹波 山前丹波 山前丹波

山前丹波 山前丹波 山前丹波

山前丹波 山前丹波 山前丹波

山前丹波 山前丹波 山前丹波

山前丹波 山前丹波 山前丹波

山前丹波 山前丹波 山前丹波

山前丹波 山前丹波 山前丹波

山前丹波 山前丹波 山前丹波

山前丹波 山前丹波 山前丹波

山前丹波 山前丹波 山前丹波

山前丹波 山前丹波 山前丹波

山前丹波 山前丹波 山前丹波

山前丹波 山前丹波 山前丹波

山前丹波 山前丹波 山前丹波

山前丹波 山前丹波 山前丹波

山前丹波 山前丹波 山前丹波

山前丹波 山前丹波 山前丹波

山前丹波 山前丹波 山前丹波

山前丹波 山前丹波 山前丹波

山前丹波 山前丹波 山前丹波

山前丹波 山前丹波 山前丹波

山前丹波 山前丹波 山前丹波

山前丹波 山前丹波 山前丹波

山前丹波 山前丹波 山前丹波

山前丹波 山前丹波 山前丹波



