

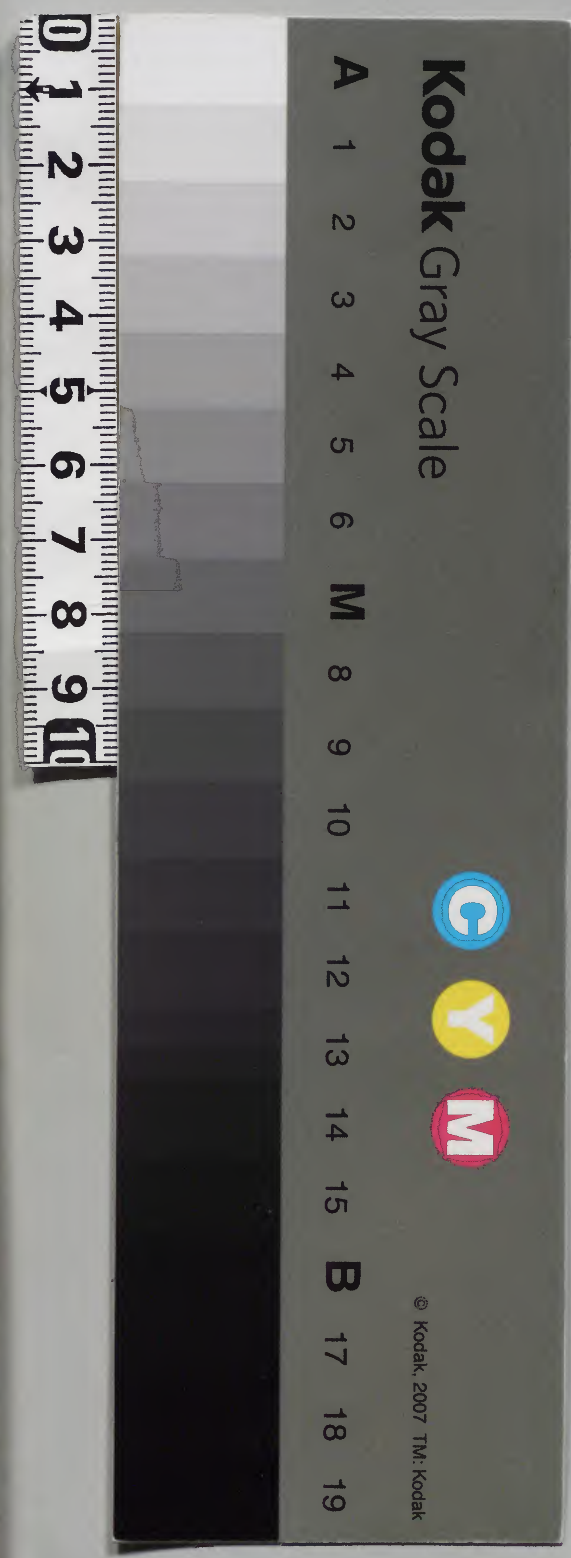
人  
倭漢三才圖會

卷一十  
經絡

和  
雜物  
13  
11

內閣文庫			
三〇函	三八四號	和書類	
六架	八一冊		

內閣文庫		
番號	和 30284	
冊數	81 ( 11 )	
函號	210	9







和漢三才圖會卷第十一目錄

經絡部

五臟六腑

氣血

銅人形

正人臟圖

伏人臟圖

肺

大腸

脾

胃

心

小腸

心包絡

三焦

肝

膽

腎

膀胱

督脉

和漢三才圖會

經各

目錄

十一



任脉

陽蹻脉

陰蹻脉

陽維脉

陰維脉

衝脉

帶脉

三部九候脉

骨度

大脈

脈

骨

五人脈圖

大人脈圖

脈

五臟六腑

氣血

脈

經絡部

和漢三才圖會卷第十一目錄

# 和漢三才圖會卷第十一

## 經絡部

攝陽 城醫法橋寺島良安 尚願編

### 五臟六腑

臟為陰，腑為陽。臟藏也，神藏於心，魂藏於肝，精藏於腎，志藏於肺，志藏於脾。

五臟：心、肝、腎、肺、脾。加膻中為六臟。六腑：小腸、心、膽、肝、膀胱、腎、大腸、肺、胃、脾、三焦。

### 氣血

氣為衛，血為榮。上焦開發，宣五穀味，熏膚，充身澤毛，若髮露之漑，謂之氣。男子氣早，有上晚，有下也。女子氣早，有下晚，有上也。

和漢三才圖會 經絡部 卷第十一



午[前]為早屬陽，午後為晚屬陰。血脈中焦受氣，取汁變化，赤者謂血，非氣非血而所以通氣者謂脈。人臥則血歸於肝，寤則動隨氣行，陽分而運，諸經故凡者其面色多白，以血藏故耳。目受血而能視，足受血能步，掌受血能握，指受血能攝。久視傷血，久臥傷氣，久坐傷肉，久立傷骨，久行傷筋，謂之五勞。

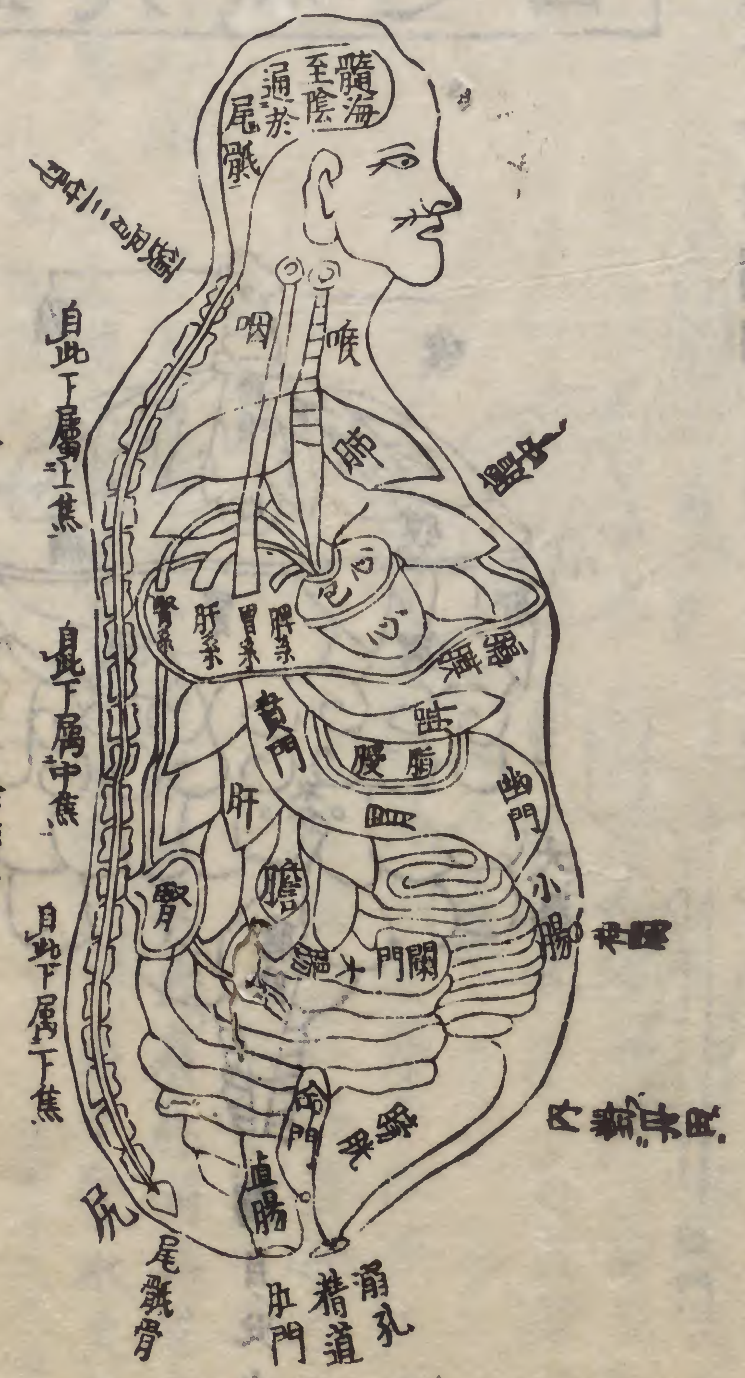
### 銅人形

明堂

事物紀原云：今醫家記鍼灸之穴，為偶人點誌其處，名明堂。銅人俞穴圖序曰：昔黃帝問岐伯以人之經絡窮妙于血脉，參變乎陰陽，盡書其言，藏於金蘭之室。洎雷公請問，乃坐明堂以授之。後世言明堂者，以此。

諸氣皆屬於肺  
諸脈皆屬於目  
諸筋皆屬於節

諸血皆屬於心  
諸髓皆屬於腦



自此下屬上焦  
自此下屬中焦  
自此下屬下焦



正人臟之圖

水分又名關門大腸小腸之會處也自此泌別清濁  
 水穀分焉而水穀兼受于關門水則滲入膀胱為溺谷  
 之滓穢則自關門傳送大腸而為便



伏人臟之圖

肛門魄門其處似車肛之形故以名即廣腸洞腸也主  
 大腸之谷大便出焉其系上通于心下通于腎水火相  
 濟乃化血收精之本





重三斤三兩



# 肺

音費

手太陰肺

和名布文不之

多氣少血

肺者相傳之官治節出焉乃氣之本魄之居也蓋肺與心皆居膈上位高近君肺主氣氣調則營衛藏府無所不治故曰治節出焉

肺形四垂附着於脊之第三椎六葉兩耳凡八葉其葉白瑩以覆諸藏虛如蜂巢下無透竅吸之則滿呼之則虛一呼一吸消息自然司清濁之運化為人身之橐籥也中有二十四空行列以分布諸藏府清濁之氣而為之華蓋陽中之大陰而開竅於鼻其病在背及皮毛

肺所屬  
葉毛充皮時秋五行西五色白脈濇而短音商數九

臭腥味辛幹辛支申卦乾惡寒聲哭情憂甚憂則傷

辛傷肺苦勝辛肺欲酸故食酸以收補之以辛瀉之  
△按肺性金而辛亦屬金昂比肩為之爭傷矣苦屬火故勝干金酸屬木乃肺金之食神也

補 人參 黃芪 五味子 山藥 紫苑 百部

瀉 茯苓 阿膠 天門冬 麥門冬 沙參 枳殼 桑白皮 紫菀子 澤瀉 杏仁

赤茯苓 葶藶子

溫 乾薑 生薑 白豆蔻 欬冬 木香 陳皮  
涼 沙參 玄參 天門冬 貝母 煨 黃芩

人溺 馬兜鈴 枇杷葉 山梔子



手太陰肺經

右左 二十二穴

中府 雲門 天府 俠白 尺澤 孔最

列缺 經渠 太淵 魚際 少商

少商所出為井 魚際所出為榮

太淵所注為腧 經渠所行為經

尺澤所入為合

中府 在雲門下一寸 以兩乳之去任脉中行華蓋

穴傍六寸乳上三肋間 中動脈應手仰而取之 肺之

雲門 在巨骨下夾氣戶旁 二寸去中行璇璣穴傍

六寸陷中動脈應手舉臂取之

天府 在臂臑內廉腋下一寸 動脈陷中以鼻取之 而當

入腋正下也 淵法取之 尺

俠白 在天府下去肘上五寸 動脈中尺澤穴

尺澤 在肘中約文上屈肘橫文筋骨罅中動脈

孔最 在腕上七寸陷中 尺澤道行也

列缺 在腕後側上一寸五分以手夾又當食指末筋骨

罅中此乃非本經而肺之絡也 作明堂者先誌此經

凡入寸關尺正脈不見而見於列缺陽谿謂之反關脈

經脈虛而

經渠 在寸口陷中 總名也 當關部正中

太淵 在手掌後陷中當寸口動脈正中

凡人每日手且寅時脈從此始 脈之大會也

魚際 在手大指本節後內側陷中腕橫紋上散脈之

中白肉際魚腹之界

少商 在手大指內側端去爪甲角如韭葉白肉際



大腸重二斤

十二兩

肛門重十二兩



肛門

大腸

手陽明大腸

和名夜良和太

氣血俱多

大腸者傳導之官變化出焉居小腸之下主出糟粕故為

變化之傳導也大腸之上口即小腸之下口也

迴腸當臍左迴十六曲大四寸徑一寸寸之少半長二

丈一尺受穀一斗水七升半以迴疊谷之

廣腸傳膏以受迴腸乃出滓穢之路大八寸徑二寸寸

之大半長二尺八寸受穀九升三合八分合之一

直腸廣腸之末節也下連肛門是為穀道後陰

肛門一名魄門前見于圖

大腸經藥 牡蛎 訶子 龍骨 蓮肉 肉豆蔻 五倍子

補

瀉

溫

涼

枳殼 桃仁 麻仁 大黃 芒硝 石斛 葱白

枳椇子 肉桂 人參 半夏 丁子 吳茱萸

乾薑 山梔子 槐花 連翹

黃芩

手陽明大腸經 右四十穴

商陽 二間 三間 合谷 陽谿 偏歷 溫溜

下廉 上廉 三里 曲池 肘髎 五里 臂臑

肩髃 巨骨 天髎 扶突 秘膠 迎香

商陽所出為井 二間所溜為榮

三間所注為腧 合谷所過為原

陽谿所行為經 曲池所入為合

商陽經 在手食指內側去爪甲角如韭葉為井也

二間 在手食指本節前內側陷中



三間 少名 在食指本節後內側陷中

合谷 虎口名 在手大指次指歧骨間陷中行兩指之間推肉

陽谿 中名 在腕中上側兩筋間陷中合谷後也握手伏

偏歷 在手腕後三寸 在手腕後三寸

溫溜 又名蛇頭 在手腕後六寸

下廉 在曲池下四寸 在曲池下四寸輔骨下去上廉一寸

上廉 在曲池下三寸 在曲池下三寸三里下一寸

三里 在曲池下二寸 在曲池下二寸兌肉之端按之肉起

曲池 在肘外輔骨屈肘 在肘外輔骨屈肘曲骨之中以手拱會取之屈肘

肘髻 在肘大骨外廉陷中 在肘大骨外廉陷中與天井相並相去一寸四分

肩髃 在肘上七寸 在肘上七寸脰肉端肩髃下一寸兩筋平骨罅宛

肩髃 在膊骨頭肩端上 在膊骨頭肩端上兩骨罅陷中舉臂取之有

巨骨 在肩端上行 在肩端上行兩骨間陷中蓋肩前骨與背大骨

天鼎 在頸中 在頸中缺盆上直扶突後一寸

扶突 在入迎後 在入迎後一寸五分仰而取之所謂人迎者

禾膠 在鼻孔下 在鼻孔下交水溝旁五分

迎香 在禾膠上 在禾膠上一寸鼻孔旁五分自小鼻之根際橫按

之 行 當 處

五里 在肘上三寸 在肘上三寸行向裏入脈中央

則 有 至 用 力 七 寸 下 外 臑 筋 處 是 也 禁 針

自 有 至 用 力 七 寸 下 外 臑 筋 處 是 也 禁 針

自 有 至 用 力 七 寸 下 外 臑 筋 處 是 也 禁 針

自 有 至 用 力 七 寸 下 外 臑 筋 處 是 也 禁 針

自 有 至 用 力 七 寸 下 外 臑 筋 處 是 也 禁 針

自 有 至 用 力 七 寸 下 外 臑 筋 處 是 也 禁 針

自 有 至 用 力 七 寸 下 外 臑 筋 處 是 也 禁 針

自 有 至 用 力 七 寸 下 外 臑 筋 處 是 也 禁 針

自 有 至 用 力 七 寸 下 外 臑 筋 處 是 也 禁 針

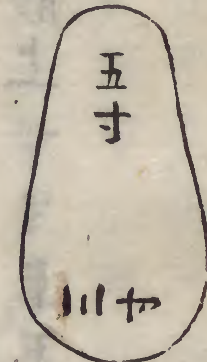
自 有 至 用 力 七 寸 下 外 臑 筋 處 是 也 禁 針

自 有 至 用 力 七 寸 下 外 臑 筋 處 是 也 禁 針



有散膏

重二斤三兩



脾

足太陰脾

和名與古之

多氣少血

脾者倉廩之官五味出焉又謂謀議之官知周出焉  
脾主運化胃司受納通主水穀故皆為倉廩之官五味入  
胃由脾布散脾胃大腸小腸三焦膀胱者倉廩之本營之  
居也化糟粕轉味而入出者也主裏血溫五臟主藏意與  
智掩乎大倉附著于脊之第十一推聞聲則動動則磨胃  
而主運化脾形如刀鎌與胃同膜而附其上之左廣扁三  
寸長五寸

脾所屬

合肉華唇四白充肌色黃臭香味甘五行土幹戊支辰戌  
時土用坤情思脾思則傷

脾藥飼

甘傷肉酸勝甘脾欲緩急食甘緩之用苦泄之以甘補之  
△按脾性土而甘亦屬土比肩為之爭傷矣酸屬木故  
勝甘土苦屬火是雖火生土而土為火所瘦泄

- |   |    |    |    |     |     |     |    |
|---|----|----|----|-----|-----|-----|----|
| 補 | 人參 | 白朮 | 黃芪 | 蓮肉  | 芡實  | 陳皮  | 山藥 |
| 瀉 | 茯苓 | 蒼朮 | 棗子 | 枸杞子 | 炙甘草 | 白扁豆 |    |
|   | 枳實 | 青皮 | 石膏 | 山查子 | 神麴  | 葶藶子 |    |
|   | 麥芽 | 大黃 |    |     |     |     |    |
| 溫 | 丁香 | 藿香 | 胡椒 | 良薑  | 附子  | 肉桂  | 木香 |
|   | 縮砂 | 乾薑 | 益智 | 肉豆蔻 |     |     |    |
| 涼 | 滑石 | 黃芩 | 苦茶 | 石膏  | 萊豆  | 西瓜  |    |

足太陰脾經 砭四十二穴

- |    |    |    |    |    |     |
|----|----|----|----|----|-----|
| 隱白 | 大都 | 太白 | 公孫 | 商丘 | 三陰交 |
|----|----|----|----|----|-----|

和漢三才圖會

經絡

脾經

八



漏谷 地機 陰陵泉 血海 箕門 衝門  
府舍 腹結 大橫 腹哀 食竇 天谿 胃鄉  
周榮 大包

隱白所出為井 大都所溜為榮  
太白所注為腧 商丘所行為經

陰陵泉所入為合

隱白 在足大指內側端去爪甲角如韭葉

大都 在大指本節前內側骨縫白肉際陷中後有謂本節

太白 在大指後內側核骨下赤白肉際陷中蓋核骨者

本節後骨如核故名之

公孫 在大指本節後一寸趙此絡別治三十種疾

商丘 在內踝下微前陷中後有腎經照海封商丘居中內

踝下有橫文之處

二陰交 在內踝上除踝三寸骨下陷中內輔下廉以下

法三寸以此治二十二種疾姪婦忌之足太陰厥陰少陰

扁谷 在內踝上六寸骨下陷中

地機 在膝下五寸內側骨下陷中伸足取之

陰陵泉 在膝下內輔骨下陷中伸足或曲膝取之輔骨

下廉至內踝骨

血海 在膝臑上內廉二寸白肉際陷中

箕門 在魚腹上越兩筋間陰股內廉血海上動脈應乎

魚腹者內股後肉脹起處也兩筋者伸足著膝於地檢

衝門 上去大橫五寸在府舍下橫骨兩端約文中動脈

去腹中行四寸半大橫腹哀皆然非也衝門府舍腹結

但法取之八

府舍 在腹結下三寸衝門上七分自元出會於任脈中極

會於任脈下腕又出腹哀別自腹哀行腋之食竇天谿

腹結 在大橫下一寸三分去腹中行四寸半

大橫 在腹哀下四寸或為三寸半者去中行四寸半

口莫三寸會

脈各

胃

一

九



腹哀 在日月下寸五分如關結去中行四寸半  
 自此經分一上於日月一行於食竇  
 食竇 在天谿下寸六分陷中舉臂取之去腹中行六  
 寸以兩乳之任脈之中庭傍臆腧也軒經調攢  
 天谿 在胃鄉下一寸六分仰取之當任脈之臆中傍  
 胃鄉 在周榮下一寸六分仰取之當任脈之玉堂傍  
 周榮 在中府下一寸六分仰取之當任脈之華蓋傍  
 大包 在淵腋下三寸淵腋名也自周榮急曲至於此但  
 自腋下正中直下六寸



胃 音位  
 足陽明胃  
 和名久曾和  
 太布久呂  
 氣血俱多

胃者倉庫之官水穀之海六腑之大源也胃之上口名贛門飲食之精氣從此上輸於脾肺宣播於諸脈胃之下口名小腸之上口名幽門正中為中脘胃形大一尺五寸紆曲屈伸長一尺六寸徑五寸橫屈受水穀三斗五升其中之穀常留二斗水一斗五升而滿

胃經藥

- |   |    |    |    |     |     |     |    |
|---|----|----|----|-----|-----|-----|----|
| 補 | 白木 | 蓮肉 | 芡實 | 陳皮  | 扁豆  | 黃芪  | 荔枝 |
| 瀉 | 山藥 | 半夏 | 百合 | 蒼朮  | 炙甘草 | 棗   |    |
| 溫 | 枳實 | 大黃 | 厚朴 | 枳殼  | 硝石  |     |    |
| 涼 | 藿香 | 厚朴 | 益智 | 丁子  | 草菓  | 木香  | 良薑 |
|   | 乾薑 | 生薑 | 胡椒 | 吳茱萸 | 香附子 | 白豆蔻 |    |
|   | 滑石 | 石膏 | 黃連 | 黃芩  | 升麻  | 連翹  | 葛根 |
|   | 石斛 | 竹茹 | 知母 | 山梔子 | 天花粉 | 玄明粉 |    |



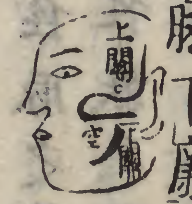
足陽明胃經 右左九十穴

兼泣	四白	巨膠	地倉	大迎	頰車	下關
頭維	人迎	水突	氣舍	缺盆	氣戶	庫房
屋翳	膺窗	乳中	乳根	不容	養滿	梁門
關門	太乙	滑肉門	天樞	外陵	大巨	
水道	歸來	氣衝	髀關	伏兔	陰市	梁丘
犢鼻	三里	上巨虛	條口	下巨虛	豐隆	
解谿	衝陽	陷谷	內庭	厲兌		

三里所入為合  
 衝陽所過為原  
 內庭所溜為榮  
 厲兌所出為井  
 解谿所行為經  
 陷谷所注為腧

承泣 在目下七分上直瞳子陷中足陽明胃經  
 四白 在目下一寸直瞳子自髮際至顙以禁灸

巨膠 在鼻孔旁八分直瞳子入上齒中復出循地倉  
 地倉 在鼻孔旁四分開口取之微有動脈若久患  
 風其脈亦有不動者脈蹇陽明在以上四脈之會  
 大迎 在曲頰前一寸三分骨陷中動脈本頰車自此  
 頰車 在耳下曲頰端近前陷中側臥開口取之  
 下關 在客主人下耳前動脈下廉合口有穴開口則閉  
 側臥閉口取之旋陽神韻 客主人上關隔骨下  
 陷處按之通眼痛



頭維 在額角入髮際夾本神旁一寸五分神庭旁四寸  
 五分 額角自髮際五分入也本神足少陽經取禁灸  
 人迎 在夾結喉旁一寸五分動脈大應手禁灸  
 水突 在頸大筋前直人迎下氣舍上  
 氣舍 在頸大筋前直人迎下夾天突邊陷中

如莫三寸圖會 正各 日 卷之十一



缺盆天益在肩上橫骨陷中橫骨者腋鉅骨也其天臑

氣戶在巨骨下命府旁二寸去中行四寸陷中仰取之

庫房在氣戶下一寸六分陷中當作一寸可也任脈之

屋翳在庫房下一寸六分任脈之紫宮傍腎經之

膺窗在屋翳下一寸六分任脈之玉堂傍腎經之

乳中當乳之中禁針灸

乳根在乳中下一寸六分任脈之中庭傍腎經之

不容在任脈之巨闕旁二寸腎經之八寸法取之也

秉滿在不容下一寸任脈之上腕旁一寸通腎經之

梁門在秉滿下一寸任脈之中腕旁一寸腎經之

關門在梁門下一寸任脈之建里旁二寸腎經之

太乙在關門下一寸任脈之下腕旁二寸腎經之

滑肉門在太乙下一寸任脈之水分旁二寸醫學原理二十四

天樞在夾臍一寸腎經之陷中大腸募也魂

外陵在天樞下一寸夫中行各二寸對陰夾

大巨在外陵下一寸去中行二寸對石門

水道在大巨下二寸對中極甲乙經為三寸針灸

歸來在水道下一寸橫骨穴旁堂灸經為一寸半

寸用其寸法取之

氣衝在歸來下鼠鼷上一寸動脈應手宛宛中

鼠鼷陰股根毛際有小團塊晶晶恰如小鼠狀

解開在膝上伏兔後交文中一云在膝上一尺二寸其

鼠鼷陰股根毛際有小團塊晶晶恰如小鼠狀

解開在膝上伏兔後交文中一云在膝上一尺二寸其

鼠鼷陰股根毛際有小團塊晶晶恰如小鼠狀

解開在膝上伏兔後交文中一云在膝上一尺二寸其



自解榘至膝中以禁灸

伏兔 在膝上六寸起肉間正坐而取之左右各三指按

捺上有肉起如兔狀因名伏兔禁灸在膝上三寸伏兔下陷中拜而取之禁灸

梁丘 在膝上二寸兩筋間

犢鼻 在膝臏下筋骨上骨解大筋中陷處如牛鼻故名

三里 在膝眼下三寸胫骨外廉大筋內宛宛中坐而豎

膝低跗取之極重按之則跗上動脈止矣小兒忌灸之

反生疾三十歲外方可灸治諸病能下氣

△按豎足低跗以筆管於胫骨上徐捺上則管止處是犢

鼻骨而外際有陷凡自膝中至外踝下尺六寸以此

法取足部諸穴

上巨虛 虛一名巨 在三里下三寸

條口 在三里下五寸

下巨虛 虛一名巨 在三里下六寸

豐隆 在外踝上八寸胫骨外廉陷中足陽明胃經絡也

自三里穴別走大陰 五經之外

解谿 在衝陽後一寸五分足腕上繫鞋帶處陷中足大

指次指直上跗上陷處 能治

衝陽 一名會 在足跗上五寸高骨間動脈去陷谷二

寸凡此動脈候胃氣如絕者死 足裏自中指頭至腎經

大谿之動脈與此同如絕則必死

陷谷 在足大指次指外間本節後陷中 能治

內庭 在足大指次指外間陷中去陷谷二寸 能治

厲兌 在足大指次指端去爪甲如韭葉

△按雖指端而爪甲生際角也









涼 竹葉 牛黃 連翹 山梔子 黃連 知母  
犀角 柴胡 蘆根

### 手少陰心經 右左十八穴

極泉 青靈 少海 靈道 通里 陰郄  
神門 少府 少衝 靈道所行為經 少府所溜為榮

少海所入為合 神門所注為腧 少衝所出為井

極泉 在臂內腋，下筋間動脈，腋下有動脈處

青靈 在肘上三寸，伸肘舉臂取之，少海穴後肘之

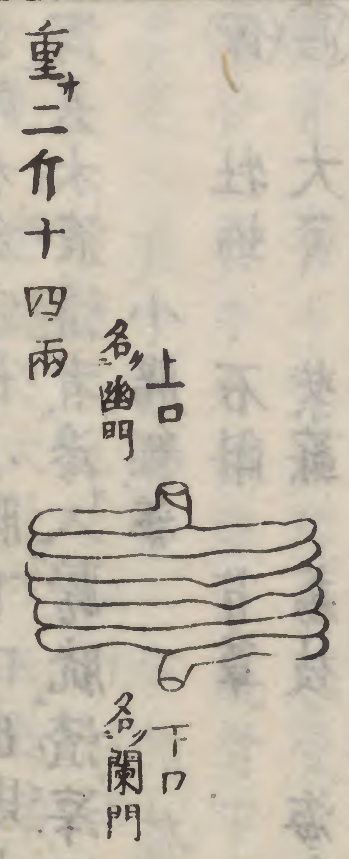
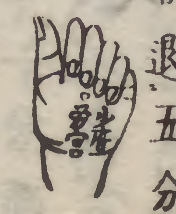
少海 在肘內廉橫文，頭盡處陷中，屈肘向頭取之

靈道 在掌後一寸五分

通里 在腕側後一寸陷中，別走少陰心經之絡，目此

陰郄 在掌後脈中去腕五分，當小指之後，至腕以  
神門 又名中衝 在掌後銳骨端陷中，當小指之後  
少府 在手小指本節後骨縫陷中  
少衝 在手小指內廉端去爪甲如韭葉  
此為十井穴，鍼之有起死回生之妙

腕內側神門至陷中，當大陽小腸道皆退五分，穴取



### 小腸

和名供曾和太

小腸者受盛之官，化物出焉，其脈大二寸半，徑八分，分之少半長二丈二尺，受穀二斗四升三合，合之大半



小腸後附於脊前附於臍上左迴疊積十六曲其上口接胃之下口近脊水穀由此而入復下一寸外附於臍上一寸即水分穴是小腸下口也則大腸之上口至是必別清濁其水液清者滲入膀胱渣滓濁者流入大腸處名闌門

小腸經藥

補 牡蛎 石斛 甘草  
 瀉 大黃 紫蘇 荔枝 海金沙 蒼白 續隨子  
 溫 茴香 烏藥 益智仁  
 涼 滑石 黃芩 車前子 茅根 猪苓 山梔子  
 澤瀉 木通 黃柏 八甲 吹 韭菜

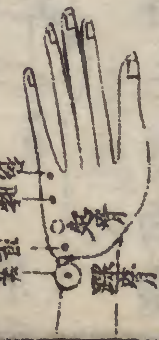
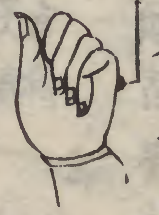
手大陽小腸經 右二十八穴

少澤 前谷 後谿 腕骨 陽谷 小海 養老 支正  
 肩貞 臑俞 天宗 秉風 曲垣 肩外

肩中 天窓 天容 顙膠 聽宮

少澤所出為井 前谷所溜為榮  
 後谿所注為腧 腕骨所過為原  
 陽谷所行為經 小海所入為合

少澤 在手小指外側端去爪甲一分陷中為十井  
 前谷 在手小指外側本節前陷中  
 後谿 在手小指外側本節後陷中橫文尖上陷仰手握拳取之妙穴也



腕骨 在手外側腕前起骨下陷中  
 陽谷 在手外側腕中銳骨下陷中  
 養老 在手踝骨上一空指按踝骨則踝上見解陷處  
 支正 在腕後五寸二腕中經法取之  
 小海 在肘內大骨外去肘端五分屈手向頭取之折肘肘尖有大骨內方有小骨其大小骨之交  
 肩貞 在肩曲胛下兩骨解間肩髃後陷中



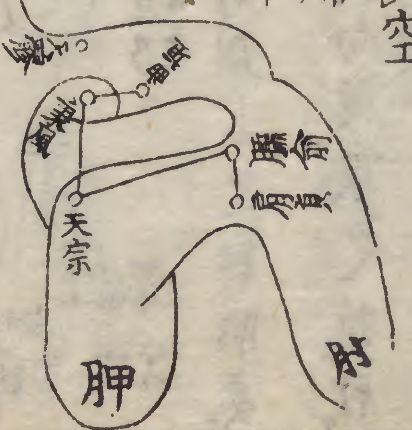
臑俞 在肩膠後大骨下胛上廉陷中舉臂取翳臑穴  
 天宗 在秉風後大骨下陷中  
 秉風 在天膠外肩小髃骨後舉臂有空  
 曲垣 在肩中央曲胛陷中按之應手痛  
 肩外 在肩胛上廉去脊三寸陷中換平  
 肩中 在肩胛內廉去脊大推二寸  
 天窓 在頸大筋前曲頰下有缺後  
 天容 在耳下曲頰後輞燈後也  
 聽宮 在耳中珠子大如赤小豆耳聾共上肉微陷  
 頰者外骨末有之音面頰  
 聽者外骨末有之音面頰



心包絡

多血少氣

手厥陰 心包絡



類經云心包一藏難經言其無形滑伯仁曰心包一名手  
 心主以藏象按之在心下橫膜之上豎膜之下其與橫膜  
 相粘而黃脂裹者心也脂漫之外有細筋膜如絲與心肺  
 相連者心包也此說為是凡言無形者非也心包者臣使  
 之官喜樂出焉其藏居膈上其經始會中正值膻中之所  
 位居相火代君行事實臣使也

心包絡藥

- 人參 黃芪 地黃 鹿血 破故紙 兔絲子
- 枳殼 烏藥 大黃 山梔子
- 附子 肉桂 乾薑 益智 豆蔻 補骨脂
- 黃連 黃柏

手厥陰心包絡經

右十八穴

- 天池 天泉 曲澤 郄門 間使 內關 大陵



勞宮 中衝

曲澤所入為合  
大陵所注為腧

間使所行為經  
勞宮所溜為榮

中衝所出為井

天池天一名在乳後一寸腋下三寸直腋腋腋間腋揚舉也

天泉天一名在曲腋下去肩臂二寸舉臂取之

曲澤在肘內廉橫文陷中筋內側動脈屈肘取之

郄門在掌後去腕五寸

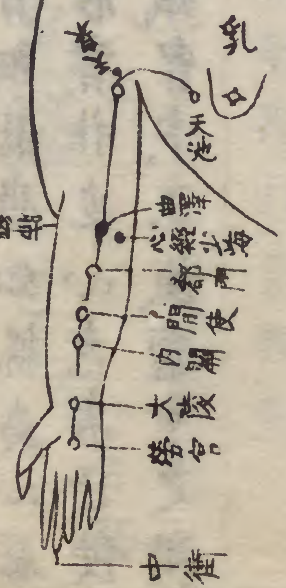
間使在掌後三寸兩筋間陷中

內關在掌後去腕二寸

手少陰絡自此別走手少陽此內關穴為表裏

勞宮在掌中央動脈屈中指取之

中衝在手中指端去爪甲如韭葉陷中則爪甲內



上焦如霧 中焦如漚 下焦如瀆

手少陽二焦

和名美乃和太



三焦

少血多氣

三焦者決瀆之官水道出焉與手厥陰為表裏

上焦有心下下膈在胃上口主內而不出上焦不治則水

泛高原

中焦有胃中脘不上不下主腐熟水穀中焦不治則水留

中脘



下焦在膀胱上口主出而不內以傳道也下焦不治則水亂二便

三焦共氣治則脈絡通而水道利焉然於十二臟之中惟三焦獨大諸臟無與匹者故名曰是孤之府也

密理厚皮者三焦膀胱厚麤理薄皮者三焦膀胱薄勇士者目深以固長衡直揚三焦理橫也怯士者目大而不及陰陽相失其理縱也

宗氣 上焦 營氣 中焦 衛氣 下焦

宗氣積於胃中出於喉嚨以貫心脈而行呼吸上焦開發宣五穀味熏膚充身澤毛若霧露之漑者謂之宗氣營氣陰氣也水穀之精氣也其精氣之行於經者為營氣營氣出於中焦並胃中出上焦之後上注於肺受氣取汁變化而赤是謂血以奉生身莫貴於此其行始於太陰肺經漸降下而終於厥陰肝經也隨宗氣而行於十二經隧之中故曰清者為營營行脈中

衛氣陽氣也水穀之悍氣也其浮氣之慄疾滑利而不循於經者為衛氣衛氣出於下焦漸升而上每日平旦陰盡陽氣出於目之睛明穴上行於頭晝自足太陽始行於六陽經以下陰分夜自足少陰始行於六陰經復注於腎晝夜各二十五周不隨宗氣而自行於各經皮膚分肉之間故曰濁者為衛衛行脈外

難經所謂三焦者有名無形者誤也若曰無形矣何以有水道之出乎又有厚薄緩急直結之分又有何以有縱曰橫之理又有何以有如霧如漑如瀆及謂氣謂血之別又若徐道陳無擇曰三焦有脂膜如掌大正與膀胱相對有二白脈自中出夾脊而貫於腦者亦非也若其然則何以名為三又何以為上中下然則果為何物耶蓋三者極上中下之謂焦者象火類色赤屬陽之謂也於腔腹周圍上下全體若大囊者是三焦也而三焦為藏府之外衛心包絡為君主之外衛猶夫帝闕之重城故屬陽

如蒙三才圖會 經絡 卷下 十一







膈會 一筋 在臂前廉去肩端三寸宛宛中 手陽明之會

肩膠 在肩端膈上陷中斜舉臂取之

天膠 在肩缺盆中上髀骨際陷中 直肩井

天牖 在頸大筋外缺盆上 天容後髮際中

擊風 在耳後尖角陷中 按足少陽之會

瘖脉 一筋 在耳本後雞足青脉中

顧息 在耳後間青絡脉中

角孫 在耳廓中間上髮際下開口有空

手太陽手足少陽三脉之會 耳齒之病及能治

耳門 在耳前起肉當耳缺處陷中

和膠 在耳前兌髮下橫動脉 兌髮者耳前髮後垂處

絲竹空 一筋 在眉後陷中足少陽脉氣所發也 禁灸



重二斤四兩



肝 干音

足厥陰肝 和名厥毛

多血少氣

肝者將軍之官謀慮出焉屬風木性動而急也故為將軍之官木主發生故為謀慮所出矣肝者罷極之本魂之所居也

肝者木之精也人怒則無不色青目眼張者其效也又云肝主仁仁者不忍

肝形左三葉右四葉凡七葉在右脇右腎之前並胃着脊之第九推其系上絡心肺下亦無竅通春氣為陽中之少陽其治在左

肝所屬

目 華爪 筋色蒼味酸臭臊聲呼五行木幹乙支卯時

如真三十圖



春身震氣風情怒甚怒則傷肝藥餌

酸傷筋辛勝酸肝欲散急食辛以散之用辛補之以酸瀉

- 補 木瓜 阿膠 薏苡仁 山茱萸 棗
- 瀉 柴胡 青黛 青皮 芍藥 龍膽
- 溫 木香 肉桂 吳茱萸 楊梅皮 桃仁
- 涼 龍膽 菊花 胡黃連 車前子 草决明 羚羊

### 足厥陰肝經 砭二十八穴

大敦	行間	太衝	中封	蠡溝	中都	膝關
曲泉	陰包	五里	陰廉	急脉	章門	期門

大敦所出為井  
太衝所注為瀡  
行間所溜為榮  
中封所行為經  
曲泉所入為合

大敦 在足大指端去爪甲如韭葉及三毛中大指內外

行間 在足大指次指岐骨間上下有筋

太衝 在足大指本節後二寸挾五爪內間陷中有動脈

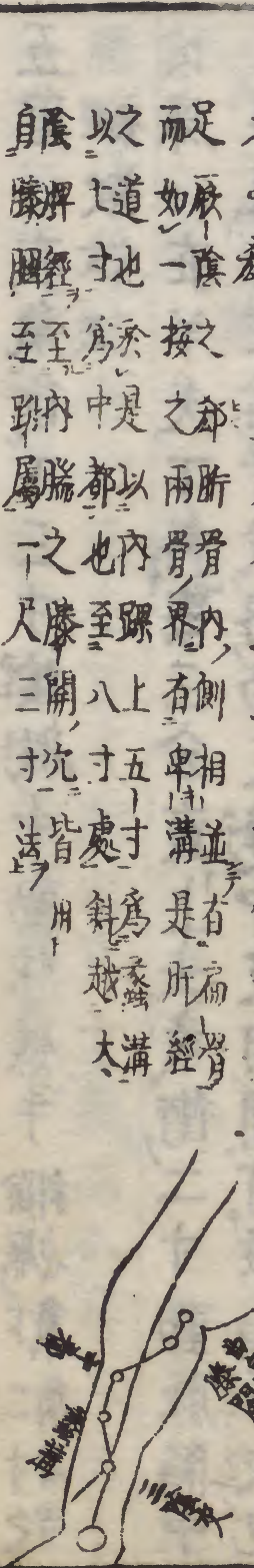
中封 在足內踝前一寸斜行小脉上

蠡溝 在足內踝上五寸別走少陽

中都 在足內踝上七寸胛骨中

膝關 在膝鼻下二寸旁陷中當三理上下一寸

曲泉 在膝內輔骨下大筋上小筋下陷中屈膝取之



和莫三才圖會  
經絡  
肝經



陰包 在膝上四寸股內廉兩筋間踈足取之筋攢於中

足厥陰經別走處內輔骨上廉至四寸

五里 在氣衝下三寸陰股中動脈應手陰廉氣衝二寸

陰廉 在羊矢下斜裏三分直上去氣衝二寸動脈陷中

羊矢者在陰旁股內約文縫中皮肉間有核如羊矢也

主治婦人不孕之若三月不調

急脈 在陰毛中陰上兩旁相法同身寸之二寸半按之

隱指堅然甚按則痛引上下其左者中寒則上引少腹

下引陰丸善為痛厥陰之大絡紳也之疝氣小腹痛者

可灸鉅河自甲乙經以下諸書無此穴遺誤也

足結於陰循股入毛中過陰器又其別者循經也

章門 在大橫外直臍季肋端側臥屈上足伸

下足舉臂取之時夫盡處脾之募也為藏之會或云在

臍上一寸八分兩旁各八寸半季肋端或云六寸

男  
女

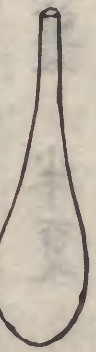
女子季肋外有擊夫骨而肋一多

故章門穴有男女之異如圖也

期門 在不客旁一寸五分直乳第二肋端足厥陰之會

肝之募也

包精汁三合



膽

足少陽膽

和名伊

重二兩三銖

多氣少血

膽者清淨之府中正之官決斷出焉主藏而不瀉凡他十

一臟皆取決於膽也肝膽二者司有勇

膽形如懸瓠居肝之短葉間水色金精無出入竅不同六

腑傳化而為清淨之府受水之氣與坎同位屬甲木



今人悲則淚出者水得火而煎陰必從陽也老人膽汁慳  
 哭則無淚笑則有淚火盛水虧也故膽熱亦流淚膽氣虛  
 亦溢為淚凡膽熱則多眠虛則不眠

補 瀉 溫 涼

- 當歸 五味子 烏梅 棗 雞肉
- 柴胡 青皮 黃連 白芍 川芎 木通
- 乾薑 生薑 半夏 陳皮
- 黃連 竹茹 龍膽

足少陽膽經 右八十六穴

- 瞳子膠 聽會 客主人 頷厭 懸顛 懸登
- 曲鬢 率谷 天衝 浮白 竅陰 完骨 本神
- 陽白 睛泣 目窗 正營 秉靈 腦空 風池
- 肩井 淵腋 輒筋 日月 京門 帶脉 五樞

維道 居膠 中瀆 陽關 陽陵泉  
 陽交 外丘 光明 陽輔 懸鐘 丘墟 臨泣  
 地五會 俠谿 竅陰 陽陵泉所入為合  
 丘墟所過為原 臨泣所注為腧  
 俠谿所溜為榮 竅陰所出為井

瞳子膠 在耳外去眦五分 睛眦眦少三脉之會  
 聽會 在耳前陷中客主人下一寸動脉充充  
 中去耳珠下開口有空側臥張口取之

客主人 在耳前起骨上廉開口有空動脉宛宛中并  
 颞陽三脉之會一名上關起顛隔此項上有關下  
 頷厭 在耳前曲周顯顛上廉 懸顛 在耳前曲周顯顛之中足少陽陽明之會  
 懸登 在耳前曲周顯顛下廉

和莫三才圖會

經各

卷二十一

二十九



曲鬢 在耳上入髮際曲陷中鼓頤有空

率谷 在耳上入髮際一寸半陷中齒牙取之和名黏

自耳際直中向捕五分

天衝 在耳後入髮際二寸前上分

浮白 在耳後入髮際一寸

竅陰 在完骨上枕骨下搖動有空

完骨 在耳後入髮際四分骨後結骸

曲鬢以下六穴共足太陽少陽之會

本神 在曲差旁一寸五分直耳上入髮際四分陽維會

陽白 在眉上一寸直瞳子足太陽陽維之會又云

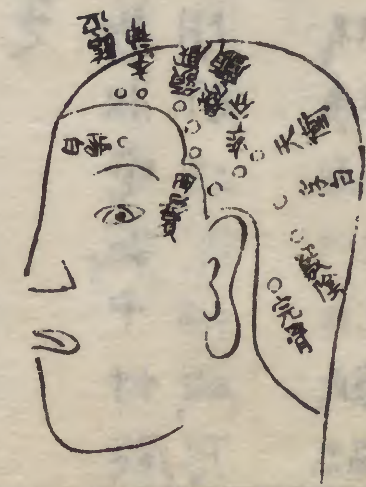
臨泣 在目上直入髮際五分陷中陽維大陽三陽少陽會

目窻 在臨泣後一寸少陽會

正營 在目窻後一寸同前

秉靈 在正營後一寸五分同前禁針

腦空 在秉靈後一寸五分夾玉枕骨下陷中同前



不拘丁法夾玉枕骨 風池 在耳後腦空下髮際大筋外廉陷中按之引耳同前

肩井 在肩上陷缺盆上直兩乳頭肩角也陽明

明陽 本經風池會肝 缺盆至淵液

支別有二其一起於耳後終于目其一起於瞳子翳下

面循脇行于明足 氣衝橫出至環跳

淵液 在腋下一寸五分

二端 禁針

輒筋 在腋下三寸復前行一寸看脇陷中以

日月 在肝經期門下五分第三肋端橫直巨闕旁

上直兩乳足 膽之募也

京門 在監骨腰中季肋本夾脊一云腋上五

分旁九寸半季肋本夾背處直

直 十三椎下又橫九寸

和莫三才圖會 卷之十一 二五



此經人地也腎之募也

帶脉 在季肋下一寸八分陷中 頤頰髀髀 頤頰髀髀 有骨

如帶繞身管束諸經 觀少陽

五極 在帶脉下三寸 同前

維道 在章門下五寸三分 同前

居膠 在章門下八寸三分

唯披骨經橫骨 取之足少陽陽蹻之會

本經出于橫骨上膠中膠之二穴至長強又橫出至

於髀樞行中瀆 髀樞者髀之頭也

環跳 在髀樞中側臥伸下足屈上足取之 陽之會太

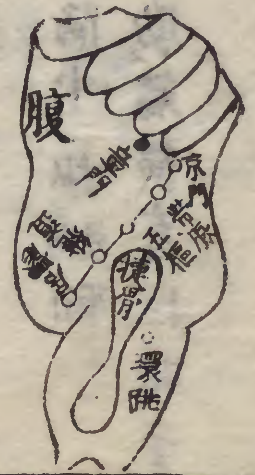
治中風半身腰膝痠痛者宜針灸 兩足外脊方骨後

此乃環本經支別起於瞳子膠下面循脈行 脈陽氣衝

橫出環跳 近引系不沉

風市 奇俞也在中瀆上 令人正立兩手垂下當外股中

指筋屈處大骨外傍也 陽經之道



中瀆 在髀骨外膝上五寸分肉間陷中 自髀樞至膝法

足少陽絡別走厥陰 髀骨者外

陽關 在陽陵泉上三寸犢鼻外陷中 頤髀沖橫禁灸

陽陵泉 在膝下一寸外廉陷中 尖骨前筋骨間蹲坐取

之為筋之會 自膝中至外膝以膝輔骨之下外際也 膝

廉有圓骨名之曰膝輔骨其下

陽交 在足外踝上七寸斜屬三陽分肉間

足少陽太陽陽明循陽維之部

外丘 在外踝上七寸 此與陽交相對也 足少陽部

光明 在外踝上五寸直陽交下此足少陽絡別走厥陰

陽輔 在外踝上四寸輔骨前絕骨端如前三分去

丘墟 七寸陽維脈氣之所發

懸鐘 絕骨 在外踝上三寸當骨尖前動脈中尋摸尖骨

乃是絕骨兩分開為三陽之大絡 陽脈絕為髓之會

丘墟 在外踝下如前陷中去臨泣三寸



卷之二十一 腎

臨泣 在小指次指本節後，間陷中去，俠谿一寸五分

小指與次指間按行，則黃兩歧之陷也，不拘寸。

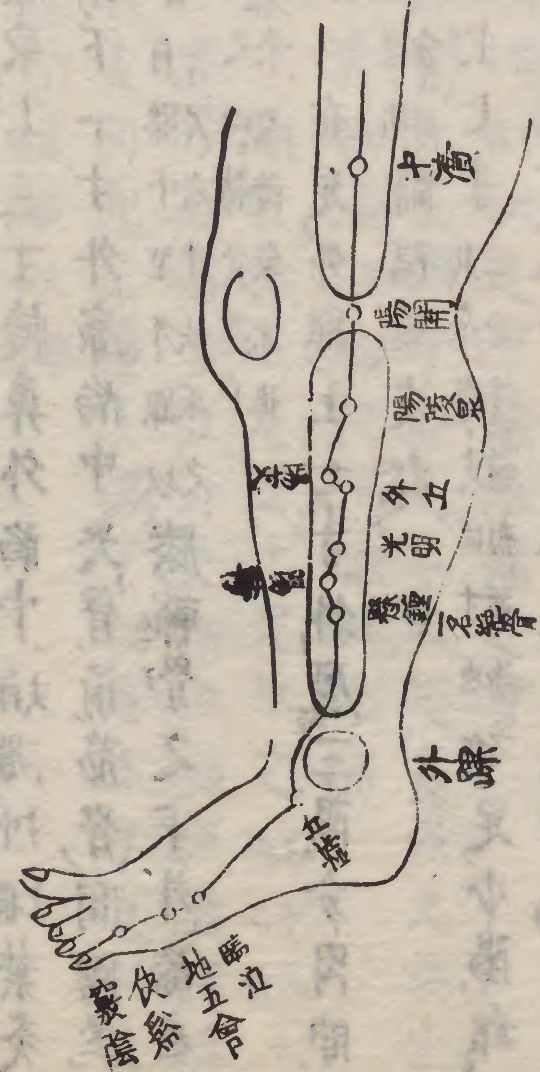
地五會 在小指次指本節後，陷中去，俠谿一寸，灸數

而三年禁灸。

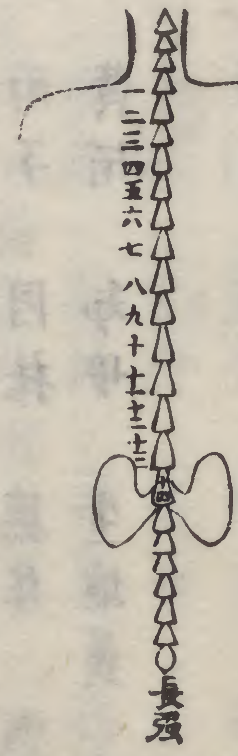
俠谿 在小指次指歧骨間，本節前陷中

靈陰 在小指次指端去爪甲如韭葉

側足



腎者作強之官，技巧出焉，屬北方之水，藏精，精為有形之本，精盛形成，則作用強，故為作強之官。水能化生万物，精妙莫測，故曰技巧出焉。而藏之本精之處也。父母構精，未有形象，先結河車，中間透起一莖，如蓮蓋初生，乃臍帶也。蓋中一點實生身立命之原，即命門也。此兩腎者，乃生命之蒂，至陰之位也。雖為水藏，而相火寓焉。象水中龍火，因動而發，左右開闢，正如門中振闌之像。靜而盪涵，養乎一陰之真水，動而開鼓，舞乎龍雷之相火。水為常而火為變，腎有兩枚，形如豇豆，相並而曲，附於脊之兩傍，相去各一寸五分。外有黃脂包裹，各有帶二條，上條繫於心下。



腎 辰音

定少陰腎

和名無良止

少血多氣



條趨脊下大骨在脊骨之端如半手許中有兩穴是腎帶經過處上行脊髓至腦中連於髓海

腎所屬

華髮克骨時冬具腐惡燥聲呻小氣寒味鹹干癸支子  
八卦坎外候耳竅二陰情恐思勝腎

腎藥詞

寒傷血燥勝寒鹹傷血甘勝鹹用苦補之用鹹瀉之

補 芡實 地黃 龍骨 牡蛎 桑螵蛸 五味子

龜板 山藥 杜仲 牛膝 枸杞子 山茱萸

瀉 澤瀉 猪苓 木通 茯苓

溫 附子 肉桂 鹿茸 沉香 破故紙 臘臍臍

涼 黃柏 知母 生地黃 牡丹皮 玄參 地骨皮

### 足少陰腎經 右左 五十四穴

右左

五十四穴

涌泉	然谷	照海	太谿	水泉	大鍾	復溜
交信	築賓	陰谷	橫骨	大赫	氣穴	四滿
中注	肓俞	高曲	石關	陰都	通谷	幽門
步廊	神封	靈墟	神藏	或中	俞府	

涌泉所出為井 然谷所注為瀾 復溜所行為經

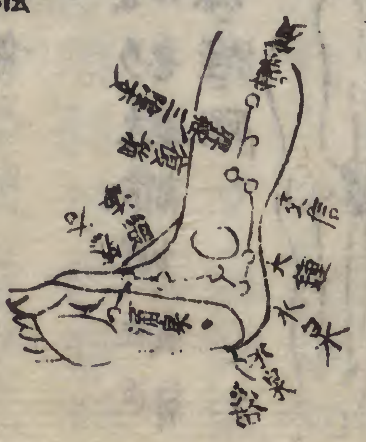
陰谷所入為合

涌泉 地衝 在足心陷中屈足卷指宛宛中 俗云扭扭

然谷 又名然骨 在足內踝前起大骨下陷中

照海 在內踝下微前高骨陷中

太谿 在內踝後五分跟骨上 水泉 在內踝下一寸 大鍾 在足跟後大骨上兩筋間足少陰之絡



口莫三寸圖會 經絡 腎經



復溜一名伏陽 在內踝後上除踝二寸陷中脾經二寸

交信 在內踝上二寸少陰前太陰後後傍骨是交信

陰骨 陰骨上其後傍親上行者乃大陰脾經也故謂少陰前大

陰骨 陰骨上其後傍親上行者乃大陰脾經也故謂少陰前大

紫實 在內踝後上五分臑分中

陰谷 在膝下內輔骨後大筋下

小筋上按之應手屈膝乃得之 此臑分中

橫骨 在大赫下一寸肩俞下五寸陰上橫骨中去中行

五分任脈之曲骨傍也 指輪而折為五其此至橫骨有六

大赫 又名陰關 在氣穴下一寸去中行五分

氣穴 又名子門 在四滿下一寸去中行五分

四滿 龍一名 在中注下一寸去中行五分

中注 在肩俞下一寸去中行五分

高曲 在石關下一寸去中行五分

石關 在陰都下一寸去中行五分

陰都 在通谷下一寸去中行五分

通谷 在幽門下一寸陷中夾上腕五分

幽門 在巨關兩旁各五分陷中

步廊 在神封下一寸六分陷中去中行二寸

神封 在靈墟下一寸六分陷中去中行二寸

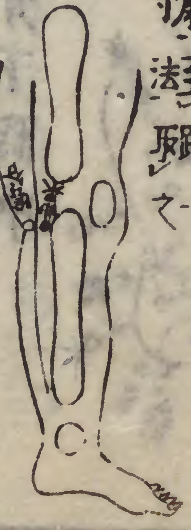
靈墟 在神藏下一寸六分陷中去中行二寸

神藏 在或中下一寸六分陷中去中行二寸

或中 在俞府下一寸陷中去中行二寸

俞府 在巨骨下去中行璇璣二寸

而腎經微高於任脈之位



中注 在肩俞下一寸去中行五分

高曲 在石關下一寸去中行五分

石關 在陰都下一寸去中行五分

陰都 在通谷下一寸去中行五分

通谷 在幽門下一寸陷中夾上腕五分

幽門 在巨關兩旁各五分陷中

步廊 在神封下一寸六分陷中去中行二寸

神封 在靈墟下一寸六分陷中去中行二寸

靈墟 在神藏下一寸六分陷中去中行二寸

神藏 在或中下一寸六分陷中去中行二寸

或中 在俞府下一寸陷中去中行二寸

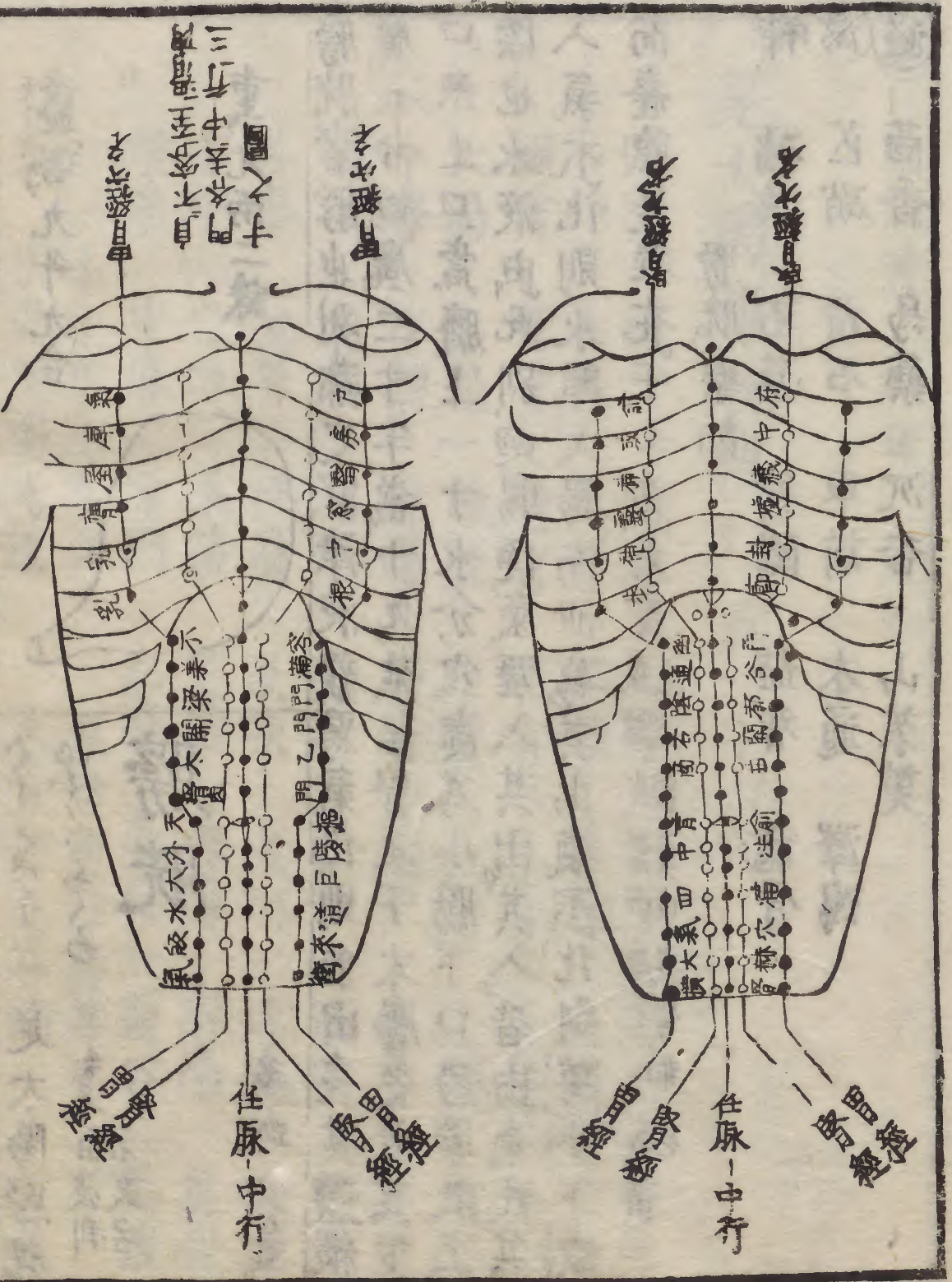
俞府 在巨骨下去中行璇璣二寸

而腎經微高於任脈之位



△按腎經胃經在脘腹及少腹之穴去中行寸法資生經  
類經原理諸說有異同予作等身銅人形考合五臟六腑之形狀色品寸法以繒帛作之藏於腹中記經絡及六百六十穴及腎胃二經非無疑干此  
 胃經自歸來至天樞即此小腹去中行二寸自滑肉門至不容即此腹去中行二寸或為自乳根至氣戶即此胸去中行四寸如廣狹隨處處形則自滑肉門至不容之處去中行為三寸亦可矣又然則腎經自商曲至臑門之處為一寸亦當相應乎而資生經自橫骨至肩俞各去中行為一寸五分者愈非也今出二圖於左備參考

### 腎經胃經任脉經穴腹胃廣狹圖



和漢三才圖會

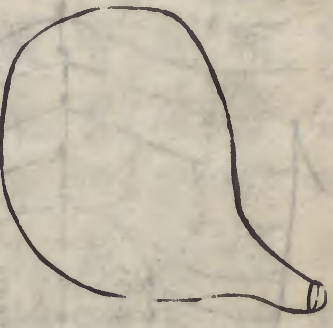
卷之二十一

醫藥 腎經



盛瀉九升九合

重九兩二錢



膀胱

足太陽膀胱

和名由波利不久子

多血少氣

膀胱者脬也列都之官津液藏焉氣化則能出矣其體縱廣九寸口廣二寸半當十九椎居腎之下大腸之前有下口無上口當臍上一寸水分穴處為小腸下口乃膀胱上際也水液由此別迴腸隨氣滲入其出其入皆由氣化其入氣不化則水歸大腸而泄瀉其出氣不化則閉塞下竅而瘰腫是經在壬在支亥上或謂賄其口者皆非也或謂

補瀉溫

- 橘核 石葛 續斷 益智 龍骨
- 芑硝 滑石 車前 木通 澤瀉
- 茴香 烏藥 沉香 山茱萸

生地黄 知母 黃柏 甘草

足太陽膀胱經 百二十六穴

- |    |    |    |    |    |    |    |
|----|----|----|----|----|----|----|
| 睛明 | 攢竹 | 曲差 | 五處 | 羨光 | 通天 | 絡却 |
| 玉枕 | 天柱 | 大杼 | 風門 | 肺俞 | 厥陰 | 心俞 |
| 膈俞 | 肝俞 | 膽俞 | 脾俞 | 胃俞 | 三焦 | 腎俞 |
| 大腸 | 小腸 | 膀胱 | 中膂 | 白環 | 上膠 | 次膠 |
| 中膠 | 下膠 | 會陽 | 附分 | 魄戶 | 膏肓 | 神堂 |
| 譙譙 | 膈關 | 魂門 | 陽綱 | 意舍 | 胃倉 | 肓門 |
| 志室 | 胞背 | 秩邊 | 秉扶 | 殷門 | 浮郤 | 委陽 |
| 委中 | 合陽 | 羨筋 | 羨山 | 飛陽 | 附陽 | 崑崙 |
| 僕參 | 申脈 | 金門 | 京骨 | 束骨 | 通谷 | 至陰 |

委中所入為合 京骨所過為原

崑崙所行為經 束骨所注為腧



通谷所溜為榮

至陰所出為井

睛明

睛明在內眥外一分宛宛中

睛明

睛明在內眥外一分宛宛中

攢竹

攢竹在眉頭陷中

曲差

曲差在督脉神庭旁一寸五分

入髮際

入髮際五分

五處

五處在曲差後五分

秉光

秉光在五處後一寸五分

通天

通天在秉光後一寸五分

絡却

絡却在通天後一寸五分

玉枕

玉枕在絡却後二寸五分

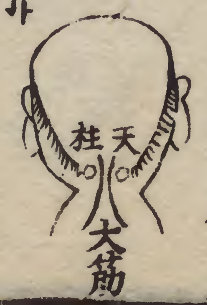
枕骨之處

枕骨之處在枕骨後

天柱

天柱在項後大筋外廉髮際陷中

自此會於大杼陶道出于大杼謂之背二行



又自天柱直出于附分謂之背第三行

大杼在項後第一椎下兩旁相去脊中各二寸陷中

坐取之之脊脉別絡手足太陽三脉之會又衝脉

之輸上在大杼禁灸凡背諸穴卑於中行位

凡脊橫寸用兩乳八寸法如婦人乳難量者胸中

脊骨幅有一寸故自正中各二寸則除骨有一寸半

風門在二椎下兩旁各去脊中二寸

能寫一身熱氣常灸之永無癰疽瘡疥等患

肺俞在三椎下去脊中二寸

灸之寫五臟熱能治痰嗽吐血虛勞寒熱等

厥陰俞在四椎下去脊中二寸

心俞在五椎下去脊中二寸

肺俞在七椎下去脊中二寸

今俗多以爲痰咳要灸疑此與肺俞相誤者乎

中氣三才圖會

王各

卷第







會陽 在陰尾尻骨兩旁張驪督脉氣所發  
灸治腸澼便血久痔

秉扶 肉部 在尻臀下股陰上約文中

殷門 在秉扶下六寸膕上兩筋間一押九寸法膝中以長

浮郄 在委陽上一寸屈膝得之

委陽 在秉扶下六寸屈伸取之

足太陽之前少陽之後出於膕

中外廉兩筋間此足太陽別絡也又三焦下輔喻也

入門云委陽膝腕橫紋夫外廉兩筋間委中外二寸屈

身取之對委中名之委陽

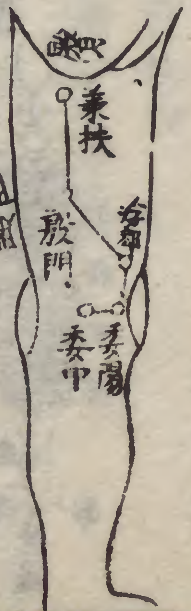
委中 血部 在膕中央約文動脉陷中伏臥屈足取之

針之寫四肢熱凡熱病汗不出衄血不止痲癩癰疾足

熱厥逆者取其經血立愈

合陽 在膕約文下三寸委中直下

秉筋 直腸 在膕中央陷中脚跟上七寸



之 再伸 禁針

美山 肉柱 在兌膕膕下分肉間陷中

飛陽 在足外踝上七寸後陷中

附陽 在足外踝上三寸

崑崙 在足外踝後五分跟骨上陷中

僕參 在跟骨下陷中

申脉 在外踝下五分陷中

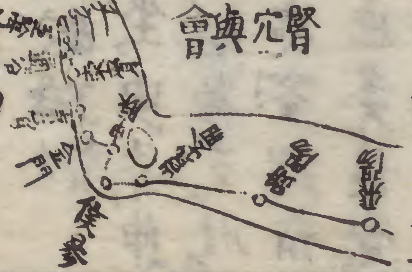
金門 關梁 在外踝下一寸

京骨 在足小指外側本節後大骨下赤白肉際陷中

東骨 在足小指外側本節後陷中赤白肉際

通谷 在足小指外側本節前陷中

至陰 在足小指外側去爪甲如韭葉





治婦人橫產手先出諸符藥不効石小指夫三壯灸立  
手產

附分 在第二椎下附項內廉去脊中各三寸半

謂背第三行是也自天柱直至于此脊氏十四經入門  
各三寸也此煥取之脊中三寸半同也  
以兩乳也此煥取之脊中三寸半同也

魄戶 在三椎下去脊中三寸半各三寸半故不贅

膏肓 在四椎下近五椎上去脊中三寸半正坐曲脊伸

兩手以臂著膝前令端直手大指與膝頭齊以物支肘  
勿令臂動搖也四肋三間肋三間脾腎之裏肋間空處容側指

許按之患者覺牽引胸膈中手指痺即真穴也灸後覺  
氣壅盛可灸在麻氣海胃經三里瀉火

治陽氣虧弱諸虛痼冷夢遺上氣飢逆膈噎狂感忘誤  
百病此灸晉以前未有

△按膏肓尋常必用要穴以知為氣滯痲痺之灸未如為  
諸虛妙灸也而今所用法簡易無謬令人正坐兩肘骨

均立雙以兩掌抱頤乃胛骨開肋間易知也用時亦

神堂 在五椎下去脊中三寸半後藏

諛諛 在肩膊內廉六椎下去脊中三寸半後藏

灸治諸瘡久瘰眼暗

膈關 在七椎下去脊中三寸半後藏

魂門 在九椎下去脊中三寸半後藏

陽綱 在十椎下去脊中三寸半

意舍 在十一椎下去脊中三寸半後藏

胃倉 在十一椎下去脊中三寸半

盲門 在十三椎下去脊中三寸半肋間陷中

△按類經圖翼曰凡治病者須治痞根無不獲效十三椎

下脊中兩旁各開三寸半以指揣摸自有動處大約與  
臍平多灸左邊或左右俱灸此痞根也或患左灸右患

右灸左亦效云此乃盲門穴也  
臍經京門之号也

志室 在十四椎下去脊中三寸半後藏



胞官 在十九椎下去脊中二寸半陷中  
秩邊 在二十一椎下去脊中三寸半

明堂灸經十四經發源經學入門同源等推為二十  
推下甲乙經資生經內經經學入門同源等推為二十  
自此行環跳下行至委中第二下行系共合出于合陽穴  
環跳少陽經中  
委中即此經中

### 督脉



大椎以下至尾骶骨二十一節之項骨長三尺  
或有項骨短而大椎難尋者但當以平肩之呂骨為第一推

尾骶骨 俗云尾 其形男子者尖 女子者圓而平矣

督脉 正也中也行背之中行故曰督脉

張介賓曰凡取督脉諸穴當於骨節突處取之但驗於  
魚骨為可知也若取於節下必不見效今按魚骨隆處  
切易而魚與人不同矣見枯骸脊骨其陷處即縫界也  
上推骨柄容於下推骨鑿恰似杉菜草節而然為樞機  
屈伸任俯仰然則張氏之說非也滑伯仁以節下際為  
穴處者是也

### 叔目脉 二十八穴

- 長強 腰俞 陽關 命門 懸樞 脊中 中樞



筋縮 至陽 靈臺 神道 身柱 陶道 大椎  
痲門 風府 腦戶 強間 後頂 百會 前頂  
顛會 上星 神庭 素膠 水溝 兌端 斷髮

長強 極骨 窮骨 尾 在脊骶骨端伏地取之督脉之絡

別走任脉 足少陰腎經所結

灸治五痔脫肛下血在病小兒驚癇注夏病五淋痢病

腰俞 解 在二十一推節下間宛宛中

自二十推至十七推腰髀骨揜之不見故無灸穴

命門 在十六推下間

△按臍之裏凡直十五推許特肥滿人臍垂下故命門穴

以十四推下為正不可拘臍都餘之 以絕也

千金方云令病人正立以竹杖拄地度至臍乃取杖度

背脊灸杖頭盡處或夾兩傍各一寸共三處

灸之治腰痛痔漏下血脫肛崩漏帶下 蓋此不命門也

懸樞 在十三推下 灸針治腰脊不得屈伸積聚下痢

脊中 神餘 在十一推下 禁灸針誤用令人偻

中樞 在十推下 禁灸誤用令人偻

又云能退熱進食可灸三壯常用常效未見偻

此穴處不載諸書又十二推下間名接脊提 謂不出

筋縮 筋束 在九推下 灸針治驚癇狂走癲疾

至陽 在七推下 灸針治脛痠四肢重痛

靈臺 在六推下 禁針 灸治氣喘不能臥風冷久嗽

神道 在五推下 禁針 灸治腰脊急強痠癢徒忘寒熱

又牙車急張口不合者灸之愈

身柱 俗名 在三推下 灸針治癩癧怒欲殺人及小

兒驚風 元氣 劫之 經 癲疾 神

△按世俗小兒以為常用灸矣蓋二三歲兒如有驚風兆者可以灸之至四五歲以上兒灸肝脾胃等俞可也



陶道 在大椎節下間督脈與足大陽之會

灸針治頭重目眩寒熱頭痛脊強項如拔者

大推 在肩中平肩處督脈三陽及

灸針治五勞七傷瘧疾背膊痛能動以之隨俯仰而

椎音推脊骨也古名焦臑云後世作推

脊骨也象形也脊傍肉曰膂音枚

瘕門音翮在項後入髮際五分督脈陽維之會故孫

禁灸誤用令人啞

凡頭部前髮際至後髮際以一尺二寸法取之

風府古本在項上入髮際一寸六筋內疾言其肉立起

言休其肉之下此督脈陽維之會禁灸灸之令人瘖

腦戶音額在枕骨上強間後一寸五分直髮際督脈與

足太陽之會禁針灸如刺中腦戶入腦之死後發則令

強間大羽在後項後一寸五分禁灸或云治癩癩吐沫

後項交衝在百會後一寸五分針灸治熱逆癩疾

百會天瀼在前項後一寸五分頂中央旋毛之心容豆

許直兩耳尖為三陽五會穴足督脈與太陽會於此

灸治脫肛目泣出耳鳴驚風反張吐沫者

旋毛因入其處不定頂前髮際五寸定自後髮際可射後

等強間又有髮際難辨者辨其髮際合髮

前項 在額會後一寸五分陷中百會前一寸半前發際

額會 在上星後一寸陷中如八歲以前禁針

上星神堂在鼻直上入髮際一寸陷中可容豆

鍼百邪癩在十髮際以細三稜針出血

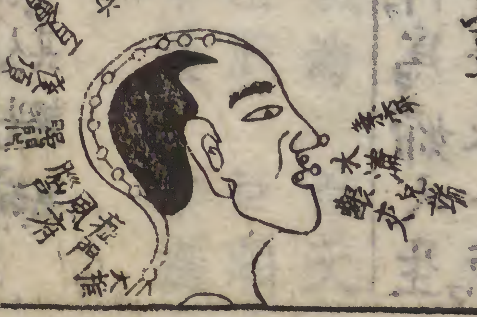
寫諸陽熱氣麟癩不觸齧者或齧

神庭 直鼻上入髮際五分睛脈之會太陽

禁針如刺之令人癩在或盲目

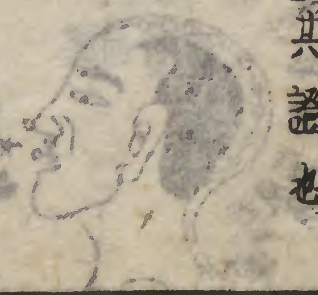
素膠面王在鼻端準頭微按準頭禁灸

水溝鬼神在鼻下陷溝睛脈之會





水溝為十三鬼穴第一針之能治癲狂神志其說也  
 兌端 在上唇端 脈氣所發也  
 斷文 在唇內上齒縫中 任督二經之會



# 任脉

任之為言妊也行腹部中行為婦人生  
 養之本奇經之一也任脉與督脉一源  
 而二岐任脉則曲膕陰而衍臍  
 夫人身之有任督猶天地之有子午也



自天突至歧骨九寸 蔽骨一名臑其長九寸  
 自歧骨至神關八寸 兩乳相去八寸  
 自神關至曲骨六寸半 玲拈為橫骨長六寸半  
 肋骨 十二枚中八枚有肋間而第三第三間各一寸自  
 第四至八之間各一寸六分 共有八寸四分  
 肋骨皆至兩脇脊上故任脉之旁所有腎經胃經脾經  
 之諸穴皆以其首宜點之

# 任脉 二十四穴

- |    |    |    |    |    |    |    |
|----|----|----|----|----|----|----|
| 會陰 | 曲骨 | 中極 | 關元 | 石門 | 氣海 | 陰交 |
| 神闕 | 水分 | 下脘 | 建里 | 中脘 | 上脘 | 巨闕 |
| 鳩尾 | 中庭 | 膻中 | 玉堂 | 紫宮 | 華蓋 | 璇璣 |
| 天突 | 廉泉 | 秉漿 |    |    |    |    |



會陰

屏翳

在大便前小便後兩陰之間

俗名蠟

督者自此

任督衝三脈之所起

衝者自此行少陰之分

此行少陰之分

禁針如有溺死者令人倒臥出水用針補之尿管出則活其餘不可針

曲骨

在橫骨上中極下一寸毛際陷中動脈離經之會

中極

氣原

在關元下一寸

三膀胱募也

如妊不成數隨胎者灸之五十壯三報之

但孕婦禁灸

關元

下經

在石門下一寸

此穴臍下三寸當人身上下四旁中

石門

精門

在氣海下五分

婦人禁針灸犯之終身絕孕

打三焦募也

氣海

下腹

在陰文下五分

男子生氣之海也

藏氣德一切真氣不足疝氣氣結成塊等皆多灸之佳

陰交

少關

在臍下一寸當膀胱之上際

灸治至七壯臍下寒疝疝痛水氣作塊狀如覆杯婦人月水不調崩中帶下產後惡露不止等

神闕

氣舍

當臍中

灸治水腫鼓脹腸雷鳴泄痢不止小兒疝利不絕

今多用炒乾鹽盛臍上蓋生薑一片而灸百壯

又有薰臍法以麩粉作小盞狀安於臍上隔之灸

水分

中守

在下腕下一寸臍上一寸

當小腸下口於是泌別清濁水液入膀胱渣滓入大腸

故名水分禁針若是水腫宜針入一寸

下腕

在建里下一寸臍上二寸

當胃下口乃小腸上口

灸針治腸胃不調不能食日漸羸瘦者



建里 在中腕下一寸 禁灸針宜

中腕 太倉 在上腕下一寸 明所生砂錫脈會

居歧骨與臍間八寸其中分故名中腕胃之募也為六

腑之會故凡腑病灸之治 不飲食不化多涎有珣

腹脹翻胃霍亂心痛痰癆或因讀書得貢脈氣疝氣等

皆宜 壯對 至 百 世

上腕 在巨關下一寸五分 在太陽之會

灸治九種心痛不得臥脹滿不能食伏梁氣貢脈氣驚

悸悶噦等 均壯 致 酸 壯 二孕婦禁灸

巨關 在鳩尾下一寸 蓋取非鳩尾骨也 心之募也

灸針治心痛蟲痛霍亂不識人痰飲唾血風癩浪言或

作馬鳴不食無力腹滿手臂不舉等

鳩尾 尾翳 在胸前蔽骨下五分 禁針灸

如無蔽骨者從歧骨端下行一寸取之蓋蔽骨者蔽心

之骨也垂下於歧骨端而長五分許有其骨五分下

鳩尾穴也

中庭 在臆中下一寸六分陷中仰而取之

臆中 上氣海 在玉堂下一寸六分直兩乳間 禁針

氣之會也凡上氣不下隔壅生於氣者灸之肺癰咳嗽

唾膿不食等佳 壯 壯 壯 壯 壯 壯

玉堂 玉英 在紫宮下一寸六分陷中仰而取之

針灸治胸滿喘息嘔吐症

紫宮 在華蓋下一寸六分陷中仰而取之

華蓋 在璇璣下一寸陷中仰而取之

璇璣 在天突下一寸陷中仰而取之 治法 壯 壯 壯 壯 壯

天突 玉戶 在結喉下四寸宛宛中 治法 壯 壯 壯 壯 壯

不拘寸法而結喉下巨骨中間最陷處是也

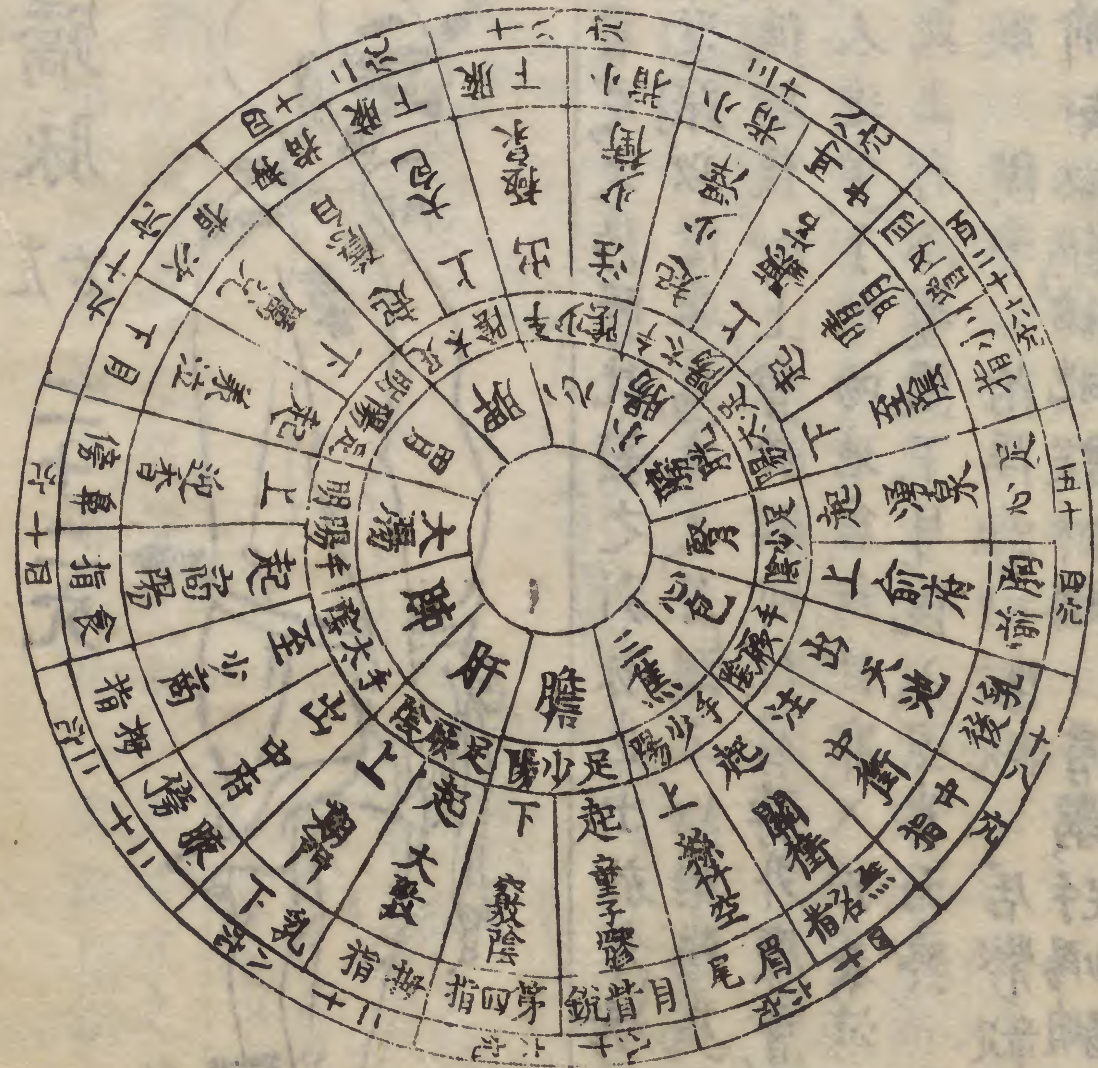
針灸治欬嗽噎塞喉內如水鷄聲肺癰唾膿血等

廉泉 本地 在頷下結喉上中央舌本下仰而取之

脈之會 頷下與結喉上間有橫文其器前取之九針



二十經脉起止圖



凡十四經

督脉 起長強 上承漿 二十八穴

任脉 起會陰 上承漿 二十四穴

六百六十九

六百六十九

刺天突宜向下刺廉泉宜向上  
 針灸治舌下腫難言咳嗽喘息涎多嘔沫口嚔等  
 兼漿在頤前下唇後下陷中脾脈之會  
 針灸治百邪癩狂射心鬼疔中名鬼市  
 又治口喎口不開口中生瘡面腫暴疔不能言消渴等  
 △任脉由此循面入目屬陰脉之海婦人有餘於氣不足  
 於血以其月事數下任脉衝脉並傷故不營於口唇而  
 鬚鬚不生

十二經脉起止之圖

手有三陰三陽足有三陰三陽共謂之十二經任脉  
 督脉共為十四經 共合六百六十穴  
 任脉 起會陰上承漿 二十四穴  
 督脉 起長強上齟交 二十八穴







然骨之足少陰蹠之谷穴  
 照海足少陰內踝後  
 交信足少陰內踝前

陽維脉 右左 三十二穴



陽維脉維於陽其脉起於諸陽之會與陰維皆維絡於身  
 其脉發於金門穴上于外踝後會于陽交至居膠循脇肋  
 斜上肘上會於臂臑過肩前會於臑俞天膠入肩井會督  
 脉之瘧門風府出於耳後之風池上循頭之膽經終于本  
 補穴

金門 外足太陽 陽交 足少陽 臂臑 陽之會 臑俞 足少陽  
 臑俞 足太陽 會肩後 天膠 紕鈔 中 肩井 足少陽 陽明 會  
 瘧門 瘧脈分 髮 風府 翳 入 髮 風池 足少陽 陽明 會  
 腦空 足少陽 夾 秉靈 臑空 前 正營 揀 際 前  
 目窓 正營 前 臨泣 翳 前 太陽 翳 上 髮 際 陽 白  
 臑 真 前 臑 上 上 本 神 翳 後 入 髮 際 五  
 △按陽維脉之循行及穴數本草綱目十四經類經圖翼  
 等之說有異同 子作銅人形至於此殆難澀焉然據圖  
 翼各經之註更考取所脫漏者共得三十二穴皆循行  
 以序次今不混矣本草綱目有居膠臑會二穴今省之



如蒙三折圖會 經絡 陰維卷上



陰維脉 右左

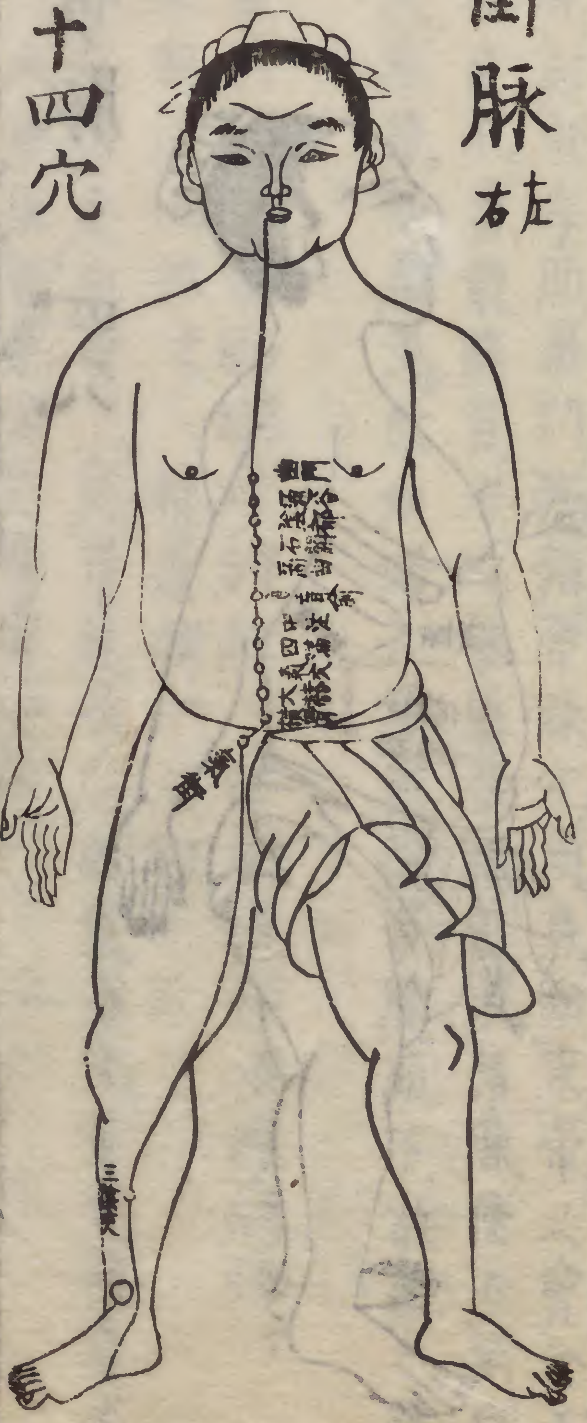
十二穴



陰維脉維於陰其脉起於諸陰之支發足內踝上築賓穴  
 陰股廉上行入小腹會於府舍至大橫腹哀循季肋會于  
 期門上膺膈挾咽與任脉會於天突廉泉至項前而終  
 築賓 足少陰內  
 腹哀 足太陰太  
 廉泉 任脉中  
 府舍 足少陰經之會  
 期門 足厥陰經之會  
 天突 任脉之會

衝脉 右左

二十四穴



衝脉為五臟六腑經脉血海與任脉同起於少腹之內胞  
 中其浮外者起於氣衝並跳明腎二經之間循腹上行  
 與腎經並挾臍旁至幽門入胸中而散上行會於咽喉別  
 而絡唇口肉血獨盛則滲灌皮膚生毫毛婦人有餘於氣  
 不足於血故任脉衝脉並傷脉不榮其口唇故髮鬚不生  
 其下者注於少陰之大絡出於氣衝循陰股內廉斜入胕  
 中伏行胛骨內廉並腎經下入內踝之後入足下



其別者並腎經滲三陰斜入踝伏行出循跗上入大指之間滲諸絡而溫足脛肌肉故其脉常動名之太衝  
 氣衝凝陽兩端經在少腹中橫骨以上至幽門左右二十二穴皆少陰腎經挾臍各五分經下腎  
 △梅衝脉並於腎經上行也然幽門以上言散入於胸中不言胸中腎經諸穴名也蓋幽門以上腎經諸穴去中行各三寸而其開也闊故不並連于未次

### 帶脉四穴



帶脉起於季肋章門穴循帶脉穴周身如束帶又會於五樞維道穴當前臍背十四椎屬帶脉絡束諸脉使不妄行如人束帶而前垂故如婦人惡露隨帶脉而下故謂之帶下

章門 腧 厥陰 端 陽 火 當 離 帶脉 足 抄 陽 在 季 肋 下  
 五樞 帶脉 抗 之 維道 障 門 之 分  
 凡治赤白帶下灸帶脉效勝於氣海穴昔有病鬼告此事猶晉景公之膏肓灸事



三部九候脉

又候胃氣當取足跗上之衝陽動脈

天 足少陽所行

兩額動脈即頰厭之分

上部地 足陽明胃經

兩頰動脈即地倉大迎之分

人 手少陽三焦

耳前動脈即和髎之分

天 手太陰肺經

掌後寸口動脈經渠之次

中部地 手陽明大腸

大指次指岐骨間合谷之次

人 手少陰心經

掌後銳骨下神門之次

天 足厥陰肝經

氣衝下三寸五里之分

下部

地 足少陰腎經

內踝後跟骨傍太谿之分

人 足太陰脾經

魚腹上越筋間箕門之分

懷姙脉 當診左寸口

心脉及神門脉者流利滑動也

臨產脉 雖腹痛脉未滑利

五指頭脉未應者可待時

人身處處骨度

頭部 骨度

凡人長七尺五寸

古尺者短可今之八寸其言七尺五寸者即今之六尺也大抵為之常人而取其經穴皆用處處同身寸

頭大骨圍二尺六寸

髮以下至頤長一尺

髮所覆額至頤一尺二寸

兩顴相去七寸

角以下至柱骨長一尺

兩頰相去七寸

耳前當耳門者廣一尺三寸

耳後當完骨者九寸

自後髮際至大椎長三寸半

自眉心直上後至大杼骨一尺八寸

抽前喉繫際如尺也

唇至齒長九分

齒至會厭深三寸半

舌長七寸廣二寸半

咽廣二寸半至胃長一尺六寸

口寬三寸圖會 經各 卷之十一 四十一







和漢三才圖會  
經絡  
骨度

內輔骨下廉至內踝長一尺三寸

內踝以下至地長三寸足蹠後髁骨節

膝以下至外踝長一尺六寸外踝至京骨長二寸

京骨以下至地長一尺六寸中脘與外踝

膝以下至跗屬長一尺二寸

凡兩脚前也膝在前脚在後跗者足面也

跗屬以下至地長三寸足長一尺二寸廣四寸半

### 指同身寸法

男左女右手大指與中指曲屈如環而以中指第一第二  
橫文盡處為一寸凡手足之寸及背部之橫寸皆用之  
其他宜用其處處骨度

### 人身有九門

- 飛門唇
- 戶門齒
- 吸門會厭
- 賁門胃之

- 幽門胃之
- 蘭門小腸之
- 魄門肛門
- 命門精之

氣門之



和漢三才圖會  
經絡  
骨度  
卷之十一



