

本草綱目拾遺

芝蔴菜芥菜

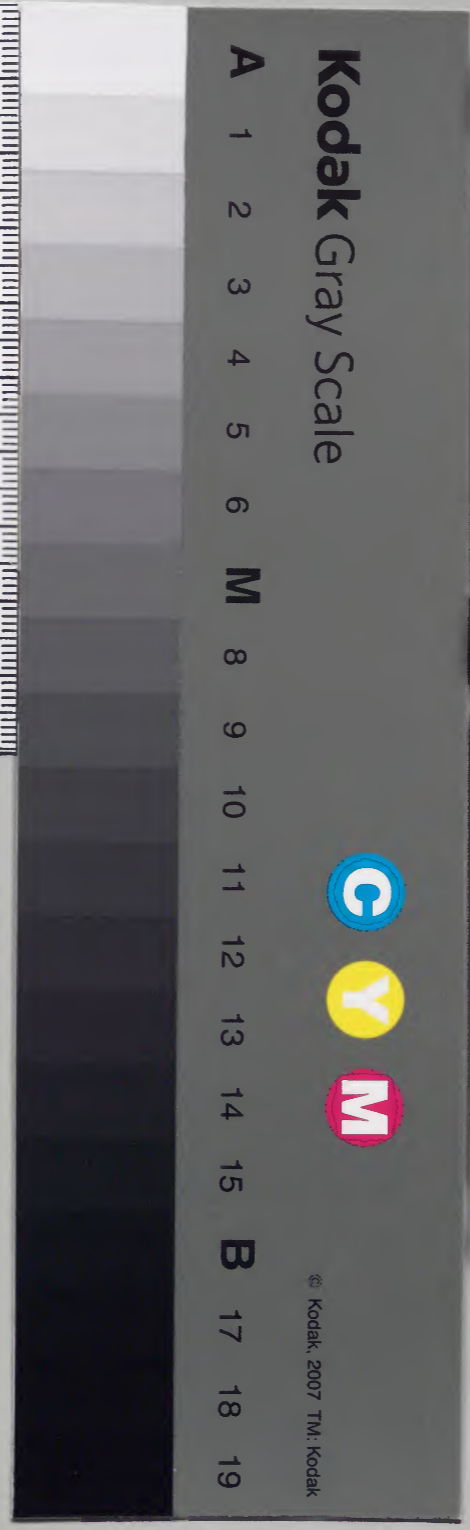
二十四

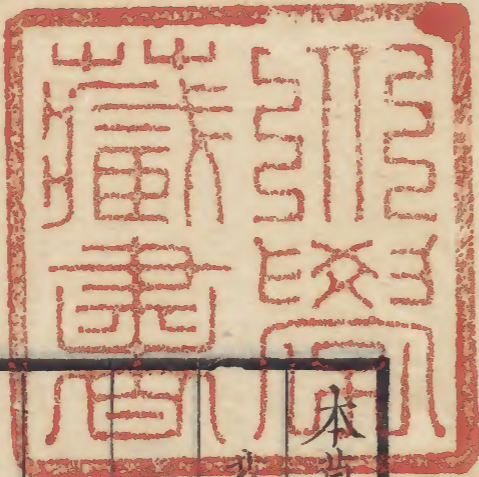
和書門			
類	號	函	架
二	一	二	二
七	六	一	一
二	三	四	一
六	三	六	七
三	三	六	二
號	號	號	號

內閣文庫			
類	號	冊	函
和	一	二	二
書	七	一	一
類	四	七	一
號	六	七	一
號	三	三	一
號	三	三	一

內閣文庫	
番號	和 17463
冊數	27 (14)
函號	264 20

動箱





本草綱目啓蒙卷之二十四菜部目錄

菜之三 蒞菜類一十一種

茄

苦茄

壺盧

苦瓠

敗瓢

冬瓜

南瓜

越瓜

胡瓜

絲瓜 天羅勒附

苦瓜

菜之四 水菜類六種

紫菜

石蓴

石花菜

鹿角菜

本草綱目

卷之二十四目錄一

根方干藏

淺草文庫

000000

本草綱目啓蒙卷之二十四

龍鬚菜 馳菜

菜之五 芝栴類一十五種

芝 木耳

杉菌 皂莢蕈

香蕈 葛花菜

天花蕈 磨菰蕈

雞墪 舵菜

土菌 鬼蓋 地芥 竹蓐

蕈菌 蜀格附 地耳

石耳

本草綱目啓蒙卷之二十四

蘭山小野先生口授孫小野職孝士德錄

菜之部 蕈菜類一十一種

茄 ナスビナス

一名小菰 紫膨脝 同上 落蘇事 酉陽雜俎

矮瓜 廣東新語 若伽 異名 豈味 清異錄

數品アリ色紫ニ形圓ナル者ハ尋常ノ茄ナリ
コレヲ荷包茄 廣東新語 ト云土地ニ隨七皮ニ厚薄アリ

本草綱目啓蒙 卷之二十四 蕈方行藏

乃草履菜 一 卷之二十四 一 身之車前
リ薄キ者ヲ良トス臨桂雜識ニ徑五寸者名合包
茄ト云形圓ニノ横ニ濶ヲ好トス又横ニ濶ノ豎
ニメヒダアル者ヲキンチヤクナスビ南部ト云
豫州松山ニハ アフギナスビアリ形扁ク縦ニ
ヒダアリテ本狹ク末廣ク一尺許アリ又一蒂ニ
七八實ナルモノアリ又一莖ニ連珠ノ重リ生ス
ルモノアリ又尾州勢州ニハ白色ニノ圓ナル者
アリ即チ白茄一名銀茄ナリ和名ニギンナスビ
ト云ハ別ナリ一名キンナスビ タマゴナスビ
是ハ苗小ク實モ亦小ノ雞卵ノ如シ初ハ白色熟
スレバ黄色故ニ漢名黃茄肇慶府志ト云フ此書ニ黃

茄ト云ハタ子ナスビニノ常茄ノ黄熟スルナリ附方
ニ黄老茄子老黄茄ト云是ナリ 又形長キ者アリ
リナガナスビト云即水茄ナリ筑前及東國ニ
ハ長サ尺ニ過ル者アリ色白メ長キ者モ筑前ニ
アリ又綠色ナル者ハ水ナスビト云奥州ノ産
ナリ群芳譜ニ種水茄形稍長亦有紫青白三色ト云
苦茄

詳ナラス

壺盧

スハケバナ古歌

スハケソハナ

タソカレクサ共同上

ユウガホ

本草綱目 卷之二十四 瓜 二 瓠子 瓠

ユウガウ 防州 大正 二 瓠子 瓠

ナリヒサゴ シトミダサ 葉ノ

一名要舟 埤雅 菰蘆 通雅 扈魯 瓠蘆 共同

瓠 品字 壺 瓠 胡瓜 共同

葵姑 群芳譜

凡ソフクベヒヤウタン類ハ皆白花ニメタニ
開キ朝ニ萎ム故ニ總ノユウガホト呼ブ品類多
シ分別ノ説一ナラズ釋名ノ註ニ説ク所ヲ正ト
ス瓠ハナガユウガホ一名ナガフクベ形長ノ首
尾同シ大サニノ越瓜ノ形ノ如ク云フ一名淨街
槌事物甜瓠千金扁蒲群芳譜區蒲大倉志ウスク片ニ

シテ乾タルヲカンビヤウト云勢州ヨリ出ル
者佳ナリ他州ヨリモ出ス加州ノ者ハ劣レリ漢

名瓠畜劉熙釋名葫蘆乾物類相感志又甚々長キ者ハ五六

尺ニ過ク用テ花瓶トス肥後ヨリ出ス 懸瓠ハ

ヒサゴ一名ツルクビシヤクユウガホシヤ

クビヤウタン其形圓ニノ大サ四五寸ニノ長サ

尺餘ノ狹柄アリ豎ニニツニ割ク時ハ自然ノ杓

トナル一名長柄葫蘆汝南圃史瓢子本草蒙筌東吳名物法言長

頸葫蘆投時通考小柄壺蘆若瓠附方長柄茶壺蘆敗瓠附方瓠

ハ小フクベ一名ヲホフクベニスミトリクベ

カンビヤウユウゴ雲州其形大ニノ圓扁茶人炭

本草綱目 卷之二十四 瓜 三 瓠子 瓠

本草綱目 卷之二十四 一 瓜 其形至
 斗ニ製スル者ナリ一名盒盤葫蘆汝南圖史
 テ小ニノ煙合トナスベキ者ヲ肥後ビヤウタン
 ト呼ブ考槃餘事ニ小匾葫蘆ノ名アリ 壺ハク
 ビアルフクベ番南瓜ノ形ノ如キヲ云一名扁蒲
汝南圖史 蒲蘆ハヒヤウタン其形二重ニナリタル
 者今用テ酒ヲ入ル、器トスコレヲ酒葫蘆水滸傳
 ト云油ヲ入ル、ヲ油葫蘆漁隱叢話ト云又形小ナル
 者アリ百ナリヒヤウタント云考槃餘事ニ二三
 寸葫蘆ト云苦瓠ノ附方ニ小藥壺蘆ト云又至テ
 小ナル者ヲ千ナリヒヤウタント云考槃餘事ニ
 天生一寸小葫蘆ノ名アリ

苦瓠

一名苦不老附方 秋壺蘆同上 苦瓠御藥本草
 甘瓠培養宜シカラザレバ變ノ味苦クナルヲ云
 又本經逢原ニハ即細頸葫蘆ト云是ハ一説ナリ
 ヒヤウタンハ味苦キ故ナリ

敗瓢

一名敗舊瓢本草 破瓢附方 舊壺蘆瓢
 フルキヒシヤク フクベヒヤウタン

陳壺蘆瓢共同

冬瓜

本草綱目 卷之二十四 四 瓠 附方 瓠

カモウリ トウガン 防州 トンガ 伊州

一名東瓜 圖三才 菘通雅 蔬菘 群芳譜

外皮ニ白毛アリ故ニカモウリト云カモハ種ノ
一ナリト大和本草ニ云リ京師ノ産ハ皆形圓ニ
ノ西瓜ノ如シ他州ノ者ハ多クハ形長シ伊州ニ
ハ長サ三尺餘ナルアリ方言江戸トウガント云
群芳譜ニ長者如枕圓者如斗ト云汝南圃史ニ有
大三尺圍長四五尺者ト云凡ソ冬瓜ハ遅ク熟ノ
霜ヲ經ル者ヲ良トス故ニ冬瓜ト名ク然ルニ今
ハ早ク種早ク採ルヲ尚ブ故ニ六七月ニ多ク出
ス名實ニカナハズ發明ニモ九月勿食令人反胃須

被霜食之乃佳ト云リ

南瓜

ボウブラ ボウブナ 肥前 ホブラ 加州

一名飯瓜 行厨集 通瓜 泉州府志 金瓜 備前

京師ニテハ誤テカボチヤト呼ブ瓜形圓扁ニシテ
豎ニヒタアリ初ハ深綠色熟スレバ黃赤色筑紫
ニ産スル者ハ形甚大ニシテ徑リ尺餘ニ至ル一種
形長クビアリテ壺ノ形ノ如シテ深綠色又熟
メ黃色ニナル者アリ是ヲトウナスビト云一名
カボチヤカボチヤボウブラト云キンボウ

ヲラ日向ウリ豫州是群芳譜ノ番南瓜ナリ一
 種細腰壺盧ノ形ノ如クナルヲクハリボウブ
 ラト云又一種アコダウリハ形小ニメ六寸許正
 圓ニメヒダナク皮色赤シ集解ニ或紅ノ字アレ
 ハ紅南瓜ト名クベシ汝南圃史ニ南瓜紅皮如丹
 楓色ト云ハアコダウリナリ北瓜青皮如碧苔色
 ト云ハボウブナリ備前ニ金冬瓜ト呼モノアリ
 形長ク越瓜ノ如シテ皮赤色ナリ傳言フ浮腫ヲ治
 スト云ハマカ

越瓜

アサウリ

一名生瓜 本經逢原

胡瓜ニ次テ出形胡瓜ヨリ長大ニノ刺ナシ青白
 色糟ニ藏メ食用トス又生食熟食亦可ナリ和州
 ニハシロウリアサウリニ品アリ豎ニ筋ア
 ルヲアサウリト云フ豫州ニテハ通ノシロウ
 リト呼ブ讚州ニハホクロウリト呼ブアリ皮色
 深ク肉ハ白シナマスニ上品トス故ニ又モミウ
 リト云是田雞瓜ナリ本經逢原ニ有青白二色青
 者尤勝ト云汝南圃史ニ云生瓜白者色類扁蒲青
 者色類田雞又名田雞瓜又云半破鹽浸入醬為醬
 瓜或鹽浸晒乾為白瓜

釋名 菜瓜 同名アリ 一種ノ菜瓜ハカタウリ若州加州

ナリ 一名カキウリ豫州松山ナウリ和州ハナボ

和州ハナンボ筑前同名アリナウリ共同ヤサイウリ若州加州

アヲサギ伊州勢州マルヅケウリ同上マルヅケ江戸

センシカ備前センシクハ同上ツケウリ阿州ツ

ケモノウリ防州形狀甜瓜ト同メ大ナリ用テ漬

物トス初ハ綠色熟ノ黄色トナル群芳譜ニ一名

苦瓜群芳譜醬瓜致富奇書同名アリ

胡瓜

ノバウリ和名キウリ同上

一名刺瓜八閩通志金瓜典籍便覽生瓜同上

王瓜致富奇書白路黃瓜大業雜記北戸

瓜ノ最早ヲ熟スル者ナリ綠色ニ刺アリテ海

參ノ肌ノ如シ熟ノ黄色ナリ故ニキウリト呼ブ

生食シ或ハ鹽藏ス和州ニハ熟メ白色ナル者ア

瓜ノ皮ノ筋ノ絡ノ堅メ食フベカラズ一種ナガヘチ

絲瓜瓜ハチマリナガウリ薩州トウリ信州

一名紡線撫州府志紡線絲瓜通雅天羅絮群芳譜

天絡絲種杏仙方

瓜小ナル時ハ漬物トナシ食フベシ成熟スル者

ハ皮内ノ筋絡堅メ食フベカラズ一種ナガヘチ

マアリ瓜長サ三尺餘筑後ニテハ長サ六尺ニ至
ル薩州ニテハ琉球ヘチマト云未ダ熟セザル者
ヲ食用ノ苦味ナク柔軟ナリ又生食スベシ集解
ニ甚則三四尺ト云者是ナリヘチマノ水ハ蔓
ノ本地ヨリ一二尺ニ切り瓶中ニ挿ミ入置ハ多
ク水出甚清白ナリ俗ニ美人水ト云附方ニ絲瓜
汁ト云赤水玄珠ニ西來甘露飲ト云祕方集驗ニ
痰火取兩三碗加瓜萋仁天花粉羌活紅花薑汁煉
膏服即愈ト云

附錄 天羅勒 未詳ナラス

苦瓜

ツルレイシ レイシ

ニガウリ阿州 ゴウリカヅラ長寄

ニガゴヲリ筑後 トウゴヲリ島原

一名 紅瓢泉州府志 凉多子瓜蔬 苦累臨桂雜識

君子菜廣東新語 菩蓬同上 紅姑娘秘傳花鏡

草荔枝山東通志

春種ヲ下ス藤葉諸瓜ヨリ小ナリ葉大サ三寸許
五七岐ニノ鋸齒アリ淺綠色每葉一鬚葉間ニ花
ヲ生ス大サ六七分五瓣ニノ黃色莖ハ細ノ絲ノ
如シアダバナ 花多シ蒂下ニ小塊アル者ハ花謝ノ瓜ヲ
結ビ下垂ス皮ニ疣イボ多シ長サ三寸徑リ二寸許

初ハ綠色瓜ノ末ヨリ漸ク黃色ニ變シ自ラ裂テ
紅肉ヲ見ス是其熟スルナリ其肉ハ六七分許ノ
大ニノ多ク重ル味甚ダ甜シ内ニ皆一核アリ形
木鼈子ニ似テ小ナリ霜後苗根共ニ枯ル一種長
レイシハ長サ一尺五六寸九州ニ多シ東國ニ栽
ユレバ六七寸ニ過ズ

菜之四 水菜類六種

紫菜

スムノリ和名 ムラサキノリ同上

アマノリ新拔 アマモ佐州

一名索菜漳州府志

凡ソ紫菜ハ冬月海中ノ石ニ著テ生ス綠色ナリ
又海面ニ浮テ浮萍ウキソウノ如シ海畔ニ小竹ヲ多ク立
テ置テトリ得テ乾ス時ハ色紫ニシ味甘シ焙ル
時ハ褐色トナル紫菜ハ紫色ノ海苔ヲ云總名ナ
リ品類甚ダ多シ國ゴトニ形色異ナリ大抵武州
淺草ノリヲ第一トス精粗アリ精ナル者ハ形小
ク厚ク色深メ黒ミアリ品川ニテ紫菜ヲ採リ淺
草川ニテ製ス故ニ淺草ノリト云粗ナル者ハ形
大ニシテ色淺シソノ赤色ヲ帶ル者ハ上總ノ小瀧
ノリナリト云諸州ノ紫菜數多ク枚擧スベカラ
ズ下總ニ葛西ノリアリ東葛西ノ桑川舟掘長

島ニノ江今井等ノ村ニテ採製スルヲ云フ 紀
州ニ妹背ノリアリ同アマノリアリ 勢州ニマ
ドノリアリ一名格子ノリ シヤウジノリ是ハ
細長キノリシ一筋ヅ、縦横ニ格子ノ如ク并べ
タルヲ云 雲州ノ十六島ノリハ質細ク絲ノ如
クニノ韌ナリ其ノリ海石ニ附テ衣ノ如クナリ
タルヲ剥キ採リ露ヲ打フルヒテ乾ス故ニウツ
プルヒト名ク島ノ名モ之ニ因ルソノ大サ大抵
二三尺至テ大ナルハ丈餘ナルモアリ大ナル者
ヲ上トス又濶サ一寸許ニノ長ク劈キテ乾タル
シカモチノリト云又至テ下品ナルヲカキ

ノリト云又ミサキノリハ勢州ノマトノリノ如
クニ製シ色深紫ニノ光リアリコレヲ洗ノリ凡
云又九十九ノリアリ 石州ノカモチノリハ雲
州ノカモチノリト同ジ又ハチノスノリアリ塊
ニ竅穴多クシテ蜂窩ノ形ノ如シ 藝州ノ嚴島
ノリ同廣島ノリ一名仁保ノリ 泉州ノムシロ
ノリ 若州ノナマノリ 但州ノ瀬戸ノリ一名
但馬ノリ城崎ノリ同ハカリノリ 長州ノムカ
ツクノリ 對州ノアマノリ同佐護ノリ同鴨寄
ノリ 越後ノ笠島ノリ 丹後ノ袖石ノリ 備
前ノフヂトノリ一名ウキスノリ 防州ノ三島

ノリ 肥後ノ満願寺ノリ 豊前ノ小倉ノリ
豆州ノ三島ノリ 奥州ノ仙臺ノリ 此外諸州ニ
紫菜アリ 朝鮮ニハ紫衣ト云又嚴寒ノ時雪中
ニ採テユキノリト云丹後越前越後等ニアリ其
紫黒色ナルヲ黒ノリト云紀州石州丹後若州越
前能州等ニアリ

石蓴 アヲサチサノリ 阿州

海中石ニ著テ生ス紫菜ト形状同クノ綠色乾ノ
紫色ニ變ゼズ子バリアリ食料トス諸州共ニア
リ國ニヨリ粘セサル者モアリ一種海中石上ニ

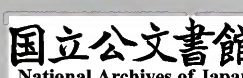
生ノ車前葉ノ如ク淡綠色ナルヲ泉州ニテア
ヲサト云攝州ニテニガアヲサト云肥前ニテ
ガニアヲサト云賤民ノ食ナリ今勢州ニモコレ
ヲ賣ル下品ノ者ナリ又アヲノリノ潤キ者モ紀
州ニテアヲサト云又陟釐枿枿モアヲサト云
皆同名アリ

石花菜

コ、ロブト和名ムルモハ同上

トコロテングサ

廣東新語ニ白者爲瓊枝紅者爲草珊瑚ト云フ海
中ニ生ス高サ三四寸形状石菜ノ如クニノ枝多



ク甚細クノ亂絲ノ如シ紅白黃紫碧ノ數色アリ
採得テ海濱沙上ニ於テ水ヲ灌キ暴乾シ四方ニ
送り出ス年年清商人多ク買ヒ歸ルコレヲ牛毛
石花ト呼ブ夏月市人水ニテ煮烱シ熱ニ棄シテ
滓ヲ漉去リ冷ス寸ハ凝結ノ瑪瑙ノ如シ細方條
ヲナシ醬油薑酢ニ和シテ食フコレヲ トコロ
テント云時珍食物本草ノ瓊脂ナリ日今人以石
花菜洗去沙入鍋中和以小水煮數沸帶熱搗數十
轉便烱如膏糊加以砂仁椒薑等末取貯盆內稍冷
凝結如琥珀如瑪瑙謂之瓊脂或醬或糟冰姿可愛
瓊脂ヲ風乾シ水氣盡テ紙ノ如クナルヲカカン

テント云色白シ或ハ紅色ニ染メ用テ軒繪ニ雜
テ美シ

集解 鷄脚菜 トサカノリ 和名 鷄冠菜 同上海

中ニ生ス赤白黃綠紫黒ノ數色アリ高サ一二寸
鴨脚菜ノ如ク極テ小シ其刻缺鷄冠ニ類ス採
テ食用トス

鹿角菜

一名 青角菜 東醫寶鑑

海磯石上ニ多ク叢生ス長サ二三寸枝アリテ鹿
角ノ形ノ如シ枝ゴトニ寸許形圓ニ中空シ大

本草綱目 卷之二十四 十一 鱈魚菜
サ一二分ニメ上下狹シ紫黄色採テ味噌汁ニ入
レ食フ 瀕海ノ人鹿角菜ヲ採テ沙上ニ置キ屢
水ヲ灌キ晒乾スル寸ハ變ジテ黄白色トナル薄
ク製ノ席ノ如シ肥前ノ五島平戸志州豆州紀州
ノ熊野阿州土州防州對州奥州ノ仙臺南部松前
等ノ地ヨリ出ス朝鮮ヨリモ來ル五島ノ産ヲ上
トス水ニテ煮テ糊トナシ或ハ婦人ノ髮ヲ洗フ
一種至テ小ナル者アリ長サ四五分形細ノ多ク
叢生ス紫色或ハ黄紫色採テ乾シ食用トス諸州
皆アリ寒中ニ採ル者ヲ上トスコレヲ小フノリ
ト云誤テ昆布ノリト云八閩通志ノ赤菜ナリ

龍鬚菜

シラモツウナ加州

一名繒菜行厨集 麒麟菜盛京通志

諸州皆コレアレ凡備前ノ岡山ヲ名産トス即同
國牛窓ノ近邊尾津片上等ヨリ出スモノナリ形
細長ク燈心ノ如クニメ枝アリ生ナル寸ハ黑色
微褐泥ト同色ナリ煮テ銅器ニ入ルレバ色青ノ
美シ生ナル者ヲ暴乾ハ色紫ナリ片上ノ産色深
細ク上トス他處ノ産ハ色淺シ採テ海沙上ニ攤
置水ヲ灌キ晒乾スレバ白色ニ變メ美ナレ凡味
ハ生乾スル者ニ劣レリ此物冬寒氣甚シキ寸ハ

生セズ生スルモ亦短シ故ニ加州ノソウナハ皆

短シ

睡菜

美ミヅガシハ

ツツガシハ

ツツゴホウ

トウオモダカ

カヂノハ同上

キジンサウ

池澤中ニ生ス甚ダ繁茂シ易シ春舊根ヨリ葉ヲ

生ス一莖三葉半夏葉ノ如キノ大ナリ一窠ニ叢生

芝

三月莖ヲ抽ル一高サ二尺許花ハ長ク穂ヲナシ
 テ莖上ニアリ五瓣或ハ六瓣大サ五分許未ダ開
 カザル寸ハ白色ニシテ末紅ナリ已ニ開ク時ハ内
 雪白色ニシテ長毛アリ葉モ白シ根ハ綠色横行シ
 テ節多シ形竹鞭ノ如ク大ニシテ萍蓬草根ニ似タ
 リ

菜之五 芝栴類一十五種

玉來 日本紀

一名科名草 群芳譜 菌蠢 同上 不死草 事物異名

三秀 同上 蘋莖 事物 紺珠 金堂 同上

本草綱目 卷之二十四 十一

玉堂 同上 龜藉 同上 靈芝草 訓蒙 字會

靈芝 本草 原始

五色芝ハ仙藥ニノ尋常ノ品ニ非ズ其説ク所尤
怪シク信スベカラズ紫芝ハカドイテダケ 丹波
カドデダケ 長州レイシ京サイワヒダケ 吉祥
ダケ マン子ンダケ 勢州ヤマノカミノシヤク
シ紀州子コジヤクシ江戸マゴジヤクシ奥州一
名靈芝 秘傳 紫靈芝 本草 紫達 通雅 紫脫 同上 處處
ニコレアリ或ハ樹下ニ生シ或ハ石間ニ生ス一
定ナラズ形松耳ニ似テ莖紫赤色ニノ光リアリ
蓋ハ百黒褐色背ハキレナクノ淺褐微白大小長

短一ナラズ蓋多ク並ビ重リテ雲ノ如ナルモア
リ莖ニ枝アルモアリ皆堅硬ニノ食フベカラズ
其初生スル時ハ蓋ナク尖リテ筆頭ノ如シ漸ク
長ノ蓋ノ形ヲナス赤褐色黄邊久シクノ黒褐色
ニ變ズ採貯テ蛙ニ易シ蒸過ス寸ハ久ヲ經テ蛙
セズ

集解 吳唐草詳ナラズ 獨搖芝ハ赤箭天麻ナリ

木耳

水キノミ、和名 キクラゲ

一名木耳 菰 八閩 菌耳 名物 廣耳 尺牘 雙魚

本草綱目 卷之二十四 十五 根方寸載

菴音此正字

木樵木樵上

黑木耳外臺秘要

木ニ生スルシサビエ及キクラゲノ總名ナリ

キクラゲハ山中諸朽樹上ニ生ス形人耳ノ如ク

ノ薄ク多ク重リ生ス淡紅褐色採テ乾セバ黑色

ニ變ズ煮食ハ味淡脆ナリ然レ此木ニ因テ良毒

アリ宜シク其木ヲ撰ブベシ桑槐楮榆柳ヲ五木

耳トスルヲ恭ノ説ニ見ヘタリ楮接骨木榕等ノ

木耳最佳ナリ楮ニ生スル菌ヲカウソダケト云

九州ニテカウゾナバト云榕ニ生スルヲア

カウナバト云フ廣東新語ニ木耳以桑槐榆柳

榕樹上生者良柘木次之ト云

桑耳 此條二品アリ軟ニシテ食フヘキモノハ桑

耳ナリ硬クシテ食フベカラザルモノハ桑黃ナリ

釋名ノ桑樛桑蛾桑雞ノ三名ハ桑耳ノ名ナリ一

名五鼎芝群芳譜桑菌證類本草俗名クハタケ桑樹ニ生

スル菌ナリ茶色ニシテ冬月多シ釋名ノ桑臣桑

上寄生ノ二名ハ桑黃ノ名ナリ一名木麥證類本草

黃菰附方俗名メシマコブ桑樹ニ生スル糊搽眼

ナリ故ニ硬菰ト云肥前平戸ノ海中雌島ニアリ

故ニメシマコブト云桑樹諸木及ビ土石ニ生ス

木ニ生シ形圓ニシテ内黄色光アルモノヲ平戸

ニテ實コブト云或ハ實コンブト云桑上ノモノ

本草綱目 卷之二十四 十一 桑

シ上トス土石上ニ生シ形扁クシテ内黄色ナル
 シ平戸ニテ花コブト云或ハ花コンブト云微赤
 黒シ帯ルモノヲ平戸ニテ古コンブト云今藥舗
 ニ貨ルモノハ丹後ノ産多シ
 槐耳 エンシユダケ
 一名槐櫛方金 槐耳赤雞 同上
 榆耳 ニレダケ
 一名榆肉 授時 榆蕈 同上
 コレハ榆木ニ生スル菌ナリ唐山ノ人尤賞ス長
 寄エ來ル清商モ持來ル此品蝦夷ニ多シ
 柳耳 ヤナギタケ

一名柳樹蕈 附方

柳蘑菇 集驗良方

柘耳 ヤマダケ

揚樞耳 ヤマウツギタケ

杉菌

スギタケ

深山杉樹ノ朽株ニ多ク叢生スル小菌ナリ形鬼
 蓋ノ如ク裏ニ切レアリ黄色或ハ白色ナリ

皂莢蕈

サイカチダケ

一名皂角樹上蕈 本事方

香皂莢樹上ニ生スルキシラゲ或ハ菌ナリ

香蕈

シ井タケ

一名香蕈府志

香蕈八閩通志

香菌行厨集

處蕈同上

雪蕈廣東新語冬取者良

雪菌同上

柯樹ニ生スル菌ナリ紀州ノ熊野名産ナリ他國ニモ各名産アリ熊野ニテ取ル者柯樹ニ拘ハラズ麩楮ハビロガシソウノキガシシテノ木等ニ生スルヲ採ル又右件ノ木ヲ伐リ置キホドヨク朽タルヲ秋雨ノ候槌ニテ撃ツ時ハ多ク生ス採テ串ニサシ遠火ニテ炙リ乾ス是作リシ井タケナリ漢名家蕈廣東新語餘木ニモ生スレハ毒

アル木ニ生スルハ採ラズブナノキニ生スル者尤毒アリ其菌ノ形莖旁ヲヨリ出テ飯缺形ノ如シ方言ヲメキ誤リ食ヘバヲメキサケビ止スノ死スト云

集解合蕈詳ナラス稠膏蕈詳ナラス

松蕈マツダケ一名松耳東醫寶鑑松花菌本經饒蕈吳

譜八九月ニ生ス黒松多キ國ニハ茯苓多クノ蕈

少シ赤松多キ國ニハ茯苓少クノ蕈多シ故ニ京師ニ蕈多ク東國ニ少シ京師ハ丹波ヨリ出ス者最早ケレハ味劣レリ下品ナリ蓋ノ色黒ク帶ブ深草稻荷山ノ産ハ甚大ニシテ味優レリ蓋厚ク白色

本草啓蒙 卷之二十四 十一
ニノ堅シ上品ナリ栗田ノ産モ亦同シ山科及上
賀茂ノ産ハ蓋厚ク堅クシテ黒色ヲ帯ブ嵯峨ノ
産ハ蓋薄シ此地ニ四品アリ上品ヲ臥釋迦ト云
莖極テ粗大地中ニ蟠屈メ横斜ニ突出ス色潔白
香氣多ク味脆ク美ナリ次ヲウヅラダケト云松
皮ノ鱗甲ノ如ク蓋上處處突起メ周邊白ク缺刻
アリ皮ニ斑アリテ鶉羽ニ似タリ次ヲトラフト
云白褐赤ノ横紋相雜ル次ハ尋常ノ品ナリ西賀
茂ノ産ハ嵯峨ト同クノ柔ナリ松尾ノ産ハ色赤
ヲ帯テ厚ク堅シ
麥蕈シヤウロ中山ニテモ松露傳信ト云フ一名

麥丹蕈 菌譜 地腎 廣東新語 松乳 清俗 松菰 同上 海邊松

下砂中ニ生ス故ニハマシヤウロト云形圓ニメ
馬勃ノ如ニメ涎アリ春末ヨリ夏ニ至リ盛ニ生
ス白色ニメ柔軟ナルヲ上トス米シヤウロト云
又子バリ凡云即モチシヤウロナリ久ヲ經テ黒
クナラス粉トナリテ飛ブ乾ス者ハ其肌甚密ナ
リ一種外黒ク内黄ナル者ヲ栗シヤウロト云フ
一名麥シヤウロ 豫州 雲州 久ヲ經レハ色黒ク堅クナ
ル黒色ニ變シタル者ハ食フベカラズ
玉蕈シラシメジ シメジノ白色ナル者ナリ蓋
ノ鼠色ナルヲ子ズミシメジト云美ニメ上品

ナリ 黄蕈キシメジ一名キダケ 播州キンタケ
筑前シモダケ 雲州蓋小ニモ莖フトシ尤遅ク霜
降テ生ス先莖ヲ出シフトクナリテ後蓋ヲ生ス
常菌ニ異ナリ蓋ハ黄色深ク莖ハ浅シ 紫蕈ム
ラサキシメジ一名紫富蕈 菌譜備前山形ノ宮山
ニ生スシメジノ色深紫ナル者ナリ ハツタケ
ニ充ツルハ穰ナラズ ハツタケハ雲南通志ノ
青頭菌 吳蕈譜ノ青紫ナリ一名ア井ダケ 備前ア
井ヅル勢州ア井ヅリ 江州アヤヅリ 同上マツナ
バ周防マツミ、北國松樹下草中ニ生ス黄赤色
ニメ微紫ヲ帯ブ手ニ觸ルレバ藍色ニ變ズ尾州

ノ産ハ蓋ニ青斑アリ方言アヲハチ
葛花菜

一名葛蕈 廣東新語

葛ニヨリテ生スル菌ナリ色赤シ廣東新語ニ葛
花菜ハ葛乳也高州多種葛甯州人市之爲締絡秋
霜時有葛乳涌生地上如芝如菌色赤味甘脆微苦
其性凉乃葛之精華也ト云別ニベニタケアリ蓋
ノ色赤ク背ト莖トハ白色ナリ漢名紅菰 常熟縣志
菰 八閩通志 胭脂菰 同上 紅菌 同上 べニタケニ二品ア
リ春生スル者ハ毒ナシ ウグイスタケト云一

名チシヤダケハジテウダケ和州ヒガンタケ上同
 サハナバ豊前サハダケアカダケ丹州秋生ス
 ル者ハ毒アリ食ヘバ吐血シテ疾スルモノ多シ
 ト云一種九月ニ生シ背淡黄色ナルモノヲ
 モコシト云北國ニ多シ味脆美ニメ毒ナシ
 天花蕈

ヒラタケ
 冬春山中朽樹ニ生ス紀州ノ高野山殊ニ多シ乾
 ノ遠ニ寄ス初生小塊多ク聚リテ鮫皮ノ如ク色
 白シ漸ク長スレバ微ク傘状アリ愈長ズレバ蓋
 ナク銀杏葉ノ形ノ如ク雞冠花ニ類ス多ク重疊

ノ白色微黒背ハ切レアリテ莖ト共ニ白色生乾
 共ニ煮食フニ堪タリ然レテ其木ヲ選ブベシ
 ブナノ木ニ生スル者ハ毒アリ人家ニテモ加條
 杣樹ノ類ヲ用テ作ルベシ

藤菰蕈

フデダケ

一名藤菰事物 紺珠 菰子典籍 便覽

ツクリダケナリ梁楮等ノ無毒ノ木ヲ土中ニ栽
 ヘ米泔水ヲ澆テ生ゼシム其形玉簪花ノ蕾ノ如
 ク筆頭ニ似タリ

集解羊肚菜 詳ナラス

本草綱目 卷之二十四 三十一 雞燧

雞燧

一名雞燧通雅 鷄夔 雲南通志

集解ニ沙地ニ生スル高脚織頭ト云フ者ハ詳ナ
ラス又ハリタケ子ズミタケト訓スルモ非ナ
リハリタケハ雲南通志ノ松毛菌ナリ 子ズ
ミタケハ八閩通志ノ掃帚蕈ナリ雞燧ハマイタ
ケト訓ズベシ一名クモタケ秋初深山中ニアリ
雜木ノ朽株ニ生ス大菌ナリ莖ハ短ノ甚ダフト
ク白色蓋ハ銀杏葉ノ形ノ如クシテ多ク重疊シ
潤サ一尺餘色微黒ヲ帶ブ生ニテ煮食ハ微臭ア
リ鹽藏シテ煮食ヘバ味佳ナリ又栗木ニ生スル

者ハ小ニノ黑色ヲ帶ブクリタケト呼ブ北國
ニ多シ

舵菜

カヂダケ

船ノカヂニ生スル菌ナリ舵柁同字

土菌

ゴモクダケ

一名土蕈逢本經 樟頭蕈通雅 楮厨同上

歛生芝 正字 朝菌 莊子

梅雨中糞壤上陰處ニ生スルキツ子ノカラカ
サ類ノ總名ナリ附録ニ品類ヲ分ツ

本草綱目 卷之二十四 三十一 限考并載

釋名 仙人帽ハキヌガサダケ一名ヘビキノコ 江戸
クチナハノタマヲ筑後ツユボウ城州コレハ路旁
林側或ハ堤陰ニ生ス莖高サ四五寸蓋ノ周邊ヨ
リ白網ヲ下シ莖ヲ包ミ根ニ至ル其根ヲ掘レバ
甚ダ粘滑惡ムベシ

附録 鬼蓋キツ子ノカラカサ クチナハノカサ
阿州糞土上ニ生シ形香蕈ノ如ク小ク蓋薄ク
ノ黒褐色背ニ切レアリ莖ハ細ク内空シ日照
ストキハ枯レ腐ル

地芥キツ子ノカラカサノ黄色ニノ莖微白色ナ
ル者ナリ アサダケト呼ズ

鬼筆キツ子ノエカキフデ形狭長ニノ筆頭ノ如
ク長サ三五寸赤色頂ニ小黑蓋アリ夏月霖雨ノ
時墻側及ビ糞壤ニ生ス甚ダ臭氣アリソノ根至
テ粘滑ナリ仙臺ニテキツ子ノテウチント云
南部ニテホシクソト云又黄色白色ナルモノ
アリ皆毒物ナリ

竹蓐

スバメノタマゴ スバメノマ、 筑前
スバメノイ、 同上 ツバメノマ、 筑後
スバメノモチ 備前 タケノクサビラ和漢三
皮竹臺明竹等ノ根上二三尺ノ間ニ附キ生ス木

耳ノ形ノ如ニメ小ク多ク重リ生ス黄色ナリ乾ケバ黄白色トナル又淡竹苦竹等切テ土上ニアル者或ハ籬ニ作ル者ニ雨後銀杏葉ノ形ノ如キ白菌ヲ生ス甚ダ薄ノ小ク五六分許アリコレヲタケナバト云竹林中土上ニ生スル者ハ二三寸ノ大サナルモアリ

藟菌

オギタケ 信州ヨシダケ 筑後

一名白藟蘆東醫寶鑑

季秋好デ蘆荻叢中ニ生ス形小クメ玉蕈ノ如ク灰白色食フベシ

附録 蜀格ハリタケ 同名シカダケ

ウシノシタ 河州傘ヲ張リ生ス白色ニ

地耳

食クロコシヤクビ 江州

シヤグイ 伊州

一名地皮河間志 紗羅請野菜博録 地踏菜救荒野譜

皮滑躑茹草編 地屈聯說嵩

丘陵小樹下ニ多ク生ス蓋至テ大ニ色黒ノ褐毛アリ背ハ白色ニノ蜂窠眼アリ莖粗クノ短ク地中ニ隠ル味苦シ水ニ浸シ苦味ヲ去テ食フベシ

石耳 一名石芝 函史 芝及紫芝ニモ靈芝ノ名アリ

一名石芝 函史 芝及紫芝ニモ靈芝ノ名アリ

山中巖石上ニ生ス形圓ニ薄ク皮ノ如シ大サ

二三寸背ノ正中ニ短莖アリテ石ニ附ク層層相

連リ生シ石花ノ如シ採リ乾メ賣ル水ニ浸シ煮

食ハ味淡脆面ハ黒色背ハ青白色ナリ唐山ノ石

耳清商齋來スル者アリ和産ニ異ナラズ

釋名靈芝 芝及紫芝ニモ靈芝ノ名アリ

