

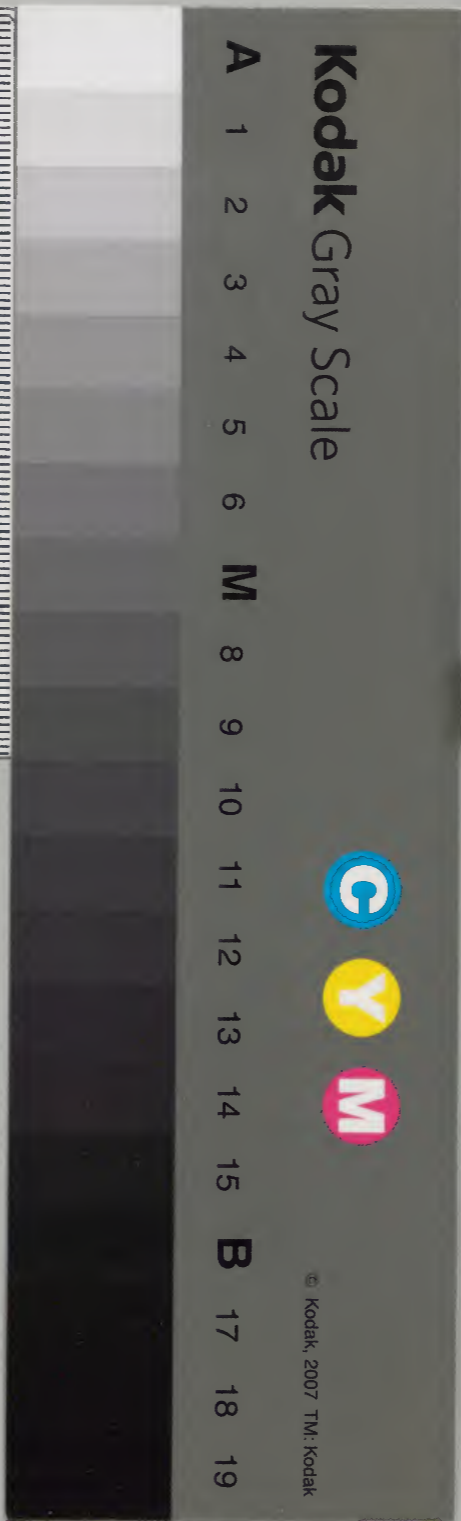
明世法錄 六十二

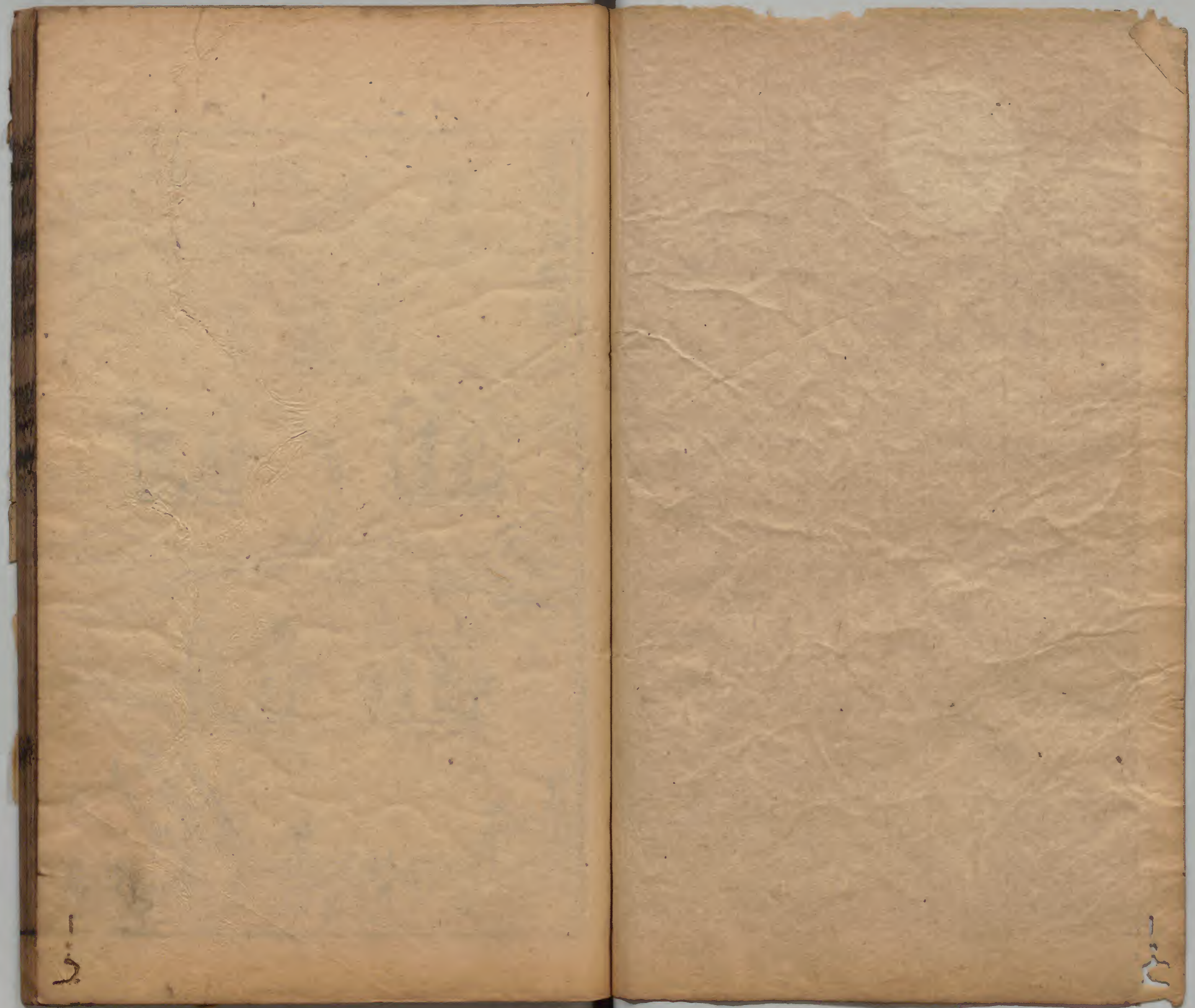


			二二二	漢書門
九	二	〇	八	類
冊	架	函	號	

二九	二二	漢
五	五	書
一	九	
六	五	
冊	架	函
號	號	類

內閣文庫	
番號	漢 2228
冊數	59 (40)
函號	295 56





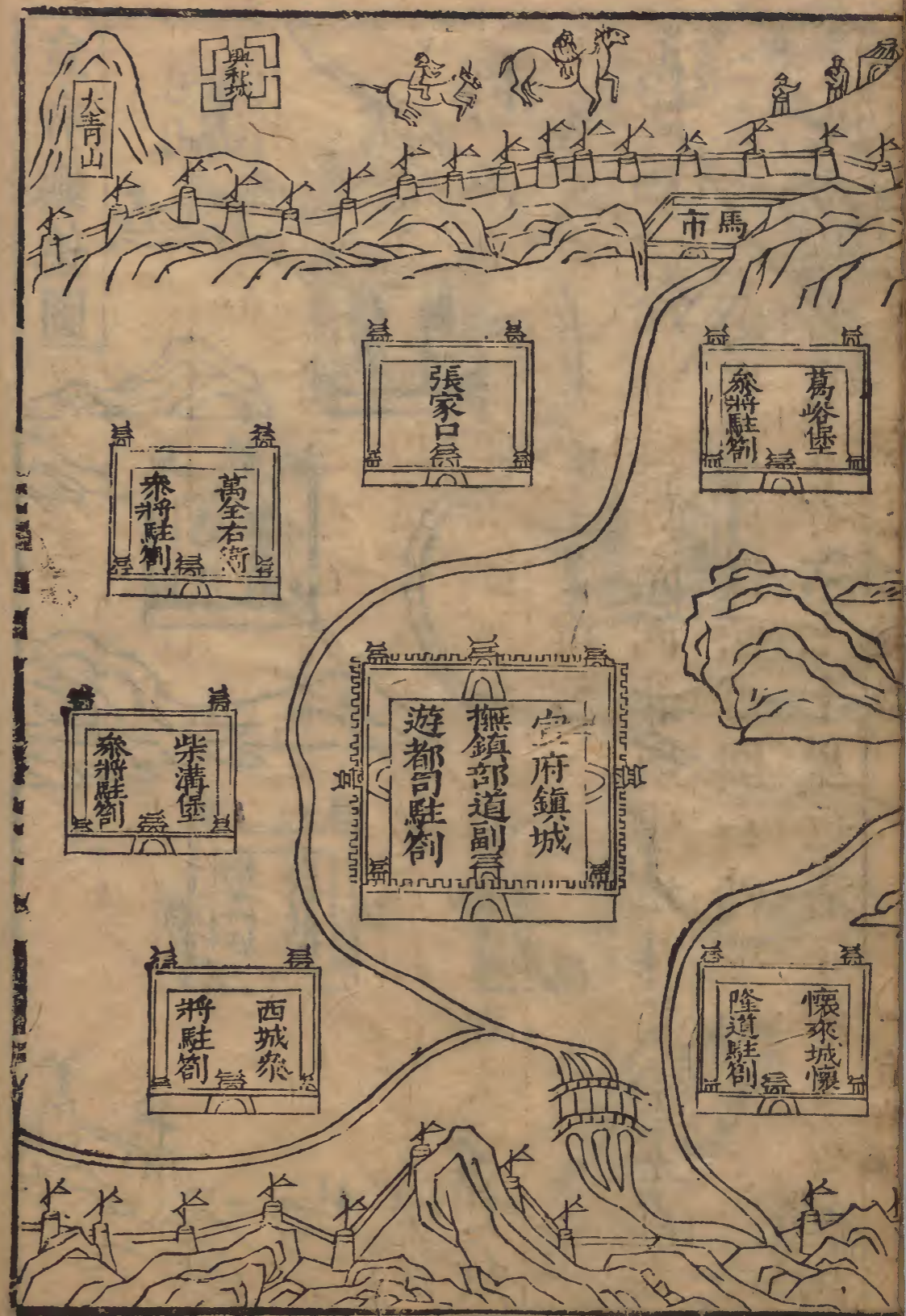
一
二

一
二



宣府鎮總圖





皇明世法錄卷之六十二

史官 陳仁錫 評纂

重鎮邊防

宣大山西三鎮總圖說

右都御史楊時寧撰

國家定鼎幽燕。迫近胡虜。設險據勝以固封疆。凡為邊有九。其最重而稱要害者。莫如宣與大。宣大故古雲中上谷地。上谷拱護

京陵。勢若轉車。稍折而西北則雲中。又折而西南則山西之鴈平寧武偏頭等關焉。外環向三邊。俱諸虜駐牧之地。遠者六七十里。近者不滿十餘里。山

西自為一行省。宣大特以地重文職。各設大將軍一。總一直指暨兵備府州縣等官。武職各設大將軍一。正副叅遊守等官各有差。三鎮分土而治。不相統轄。緩急調遣應援。事多掣肘。至成化間。復設總督大臣以統制之。聲勢聯絡。綱舉目張。法制始犁然大備。蓋上谷者。

京陵之肩臂也。雲中者。三關之藩籬也。三關者。全晉之屏翰也。故上谷安則京陵無震驚之虞。雲中安則三關無剝膚之患。三關安則全晉享衽席之樂。自昔籌邊事者。孰不據忠

殫慮期三鎮。宴然上扞

九重宵旰之憂哉。然動有得失。虜警頻仍。如操漏舟。如室潰隄。而鯁鯁然支吾不前者。何哉。蓋虜情有順逆。時勢有難易。經權之運用不同也。三鎮俱逼鄰北虜。九塞中惟北虜最稱勁悍。屈伸離合。代變靡常。至勝國僭竊。釀禍已極。洪惟我

太祖肇啓丕基。一統寰宇。我

成祖繼承弘緒。三犁虜庭。帝王開創之烈。振古無前。其於北虜固禽獮而獸畜之。後虜勢漸張。正統己巳之變。嘉靖庚戌之警。幾危

皇明世宗憲皇帝 卷之二
宗社。迨隆慶。虔劉汾石之間。地方荼毒最慘。幸天心厭禍。孽孫來降。俺酋以舐犢之故。稽顙稱臣。遣使獻琛三十餘年。貢市如故。恭順彌堅。

朝廷之體統常尊。邊塞之軍民樂業。卽唐虞之世。詩書所稱。來格咸賓之盛。不加於此矣。數年來。諸臣乘暇修守。屯地開闢。牛馬滋蓄。頗繁雉堞。嶙峋金湯。遠邇相望。譚者孰不艷而羨之。然臣則大有隱憂焉。蓋虜情叵測。雖恭順終無不變之盟。兵家常道。卽治世豈有忘戰之理。聞酋婦三娘子初與俺答感

朝廷浩蕩之恩。故輸誠納款。後三經易封。終始不肯寒盟者。本婦調護之力居多也。今本婦年近桑榆。若溘先朝露。恐虜情未必帖然。無譁且虜王近聽左右。撥弄糾衆。赴市要挾。雖犬羊貪我利餌。遽未敢決裂款事。而叛亂之機已兆矣。隙端旣開。虜慾何厭。倘卒然有變。將何以應。辟之養癰然。久之元氣耗散。一旦潰裂。其禍可勝言哉。今惟慎選實心任事之臣。老成謀

國。長顧遠慮。以款爲決不可恃。而又當知有不可遽罷之款。以戰爲決不可忘。而又當知有不可輕試

皇明世法錄 卷六十二
三
之戰。練兵積餉。除器繕垣。凡可爲戰守之具者。無不曲爲之備。事求其實。虜來尋盟。許市通貢。仍示羈縻之意。虜或背約。閉關謝絕。大興問罪之師。則可以款。亦可以戰。可以撫。亦可以剿。嚮背在虜。而我常提其衡。操縱在我。而虜難逃其筭。庶幾哉制禦之長策。而邊疆永奠磐石矣。

宣府鎮總圖說

宣鎮本秦漢上谷郡。卽唐宋山後州。

國初與遼爲唇齒。設開平衛。置涼亭等八驛。接連獨石。後自大寧興和。淪棄異域。開平孤懸。莫可倚角。乃移衛獨石。而宣遼聲援遂絕。本鎮形勢。紫荆控其南。長城枕其北。居庸左峙。雲中右屏。內拱

陵京。外制胡虜。蓋屹然西北一重鎮焉。東自昌鎮界。火焰山起。西至大同鎮平遠堡界止。延袤一千三百餘里。闔鎮見在官軍八萬一千三百八十

三員名馬騾駝三萬三千二十五匹頭隻。國初惟遣將卒番守。永樂七年始設鎮守總兵。正統三年始置巡撫都御史。天順元年置戶部督餉郎中。宣德元年始命監察御史巡按。歷數朝各兵備副叅遊守等官始備。總七路險隘。如西路之萬全右衛張家口西陽河北路之獨石青泉馬營中路之葛峪青邊東路之四海冶等處。悉極衝要害之地。惟獨石乃全鎮咽喉。擊拳累卵。孤危更甚。其餘衝緩相半。然皆隨在所當嚴加戒備者。倘西路之局稍疎。則洪蔚急。北路之

此隆慶諸公之力蓋受俺荅之降特徵天辛而乘暇說防是其忠謀也

鍵弗固。則延永急。從金家莊以寇龍門。則沙城麻峪急。從大白陽以寇趙川。則鷄鳴新城急。繇海子口而薄四海冶。則南而黃花。西而永寧。不得高枕臥也。款後虜塵不聳。宣鎮始得息肩。先後柄事諸臣。乘暇修守。綢繆悉備。乃今沿邊高墉崇臺。列雉聯堡。設將分兵。星布雲屯。北門之勢。視昔雄壯嚴密。不啻倍之。顧撫乂則驕。在虜之谿壑難厭。款久則弛。在我之戒備易疎。未雨徹桑。計所當急。今邊外青永等部。雖曰恭順。梟性難馴。戎心易啟。此門庭之寇。圖之不可不預。

皇明世宗 卷之二 五
屬夷史車二酋。久居內地。潛通外夷。養虎遺患。病根難拔。此肘腋之害。防之不可不密。宣兵雖素號敢戰。今壯者老。老者故。新集行伍者。恐一朝不能受甲。卒遇虜警。是驅市人而與之戰也。聞之弘治中。宣鎮積粟。芟至六七年。少亦不下三四年。以今視昔。盈誦大相徑庭。左支右吾。僅足周歲之用。而猶思不贍。倘虜渝盟。柰之何以。枵腹而荷干戈耶。故爲久遠計者。勿恃款以偷安。常思患而儆省。陰折犬羊之驕氣。時嚴華夷之大防。精訓練。俾士卒可戰。廣儲蓄。務本折有。

餘。庶有備無患而。

京陵之北鞏磐石矣。

錢糧歲額

主兵

京運銀一十七萬九千五百四十六兩。

民運銀七十八萬四千五百九十五兩。

屯糧本色糧一十三萬六千八百五十九石。折色銀

二萬三千三百七十八兩。

河東運司年例鹽價銀二萬八千七百七十八兩。

歲派鹽一十四萬五千一百一十三引。折銀六萬六

百七十九兩

客兵

京運銀一十六萬九千六百兩

歲派鹽七萬引外加運商蘆鹽拆銀二萬八千兩

兵馬原額

官軍一十五萬一千四百五十二員名今實在八萬

一千三百八十三員名

馬騾五萬五千二百七十四匹頭今實在三萬三千

二十五匹頭

以上在兵馬雖稍縮於原額而必詳查見在實數

分析開造者恐虛糜糧芻錢糧故也至錢糧歲額雖有定數收納難於取盈且各營堡月支互異故不便於造報大都邇來京運愆期民運拖欠每年主客通融多方那借僅足周歲之用而猶時有不足之虞倘卒然有警征伐四出客兵將何支應乘此閑暇之時當廣爲積貯之計設法開墾勒限催徵一切冗食冗費悉裁革而撙節之務本折有餘庶乎緩急可濟

宣府城土築於洪武二十七年甃包於正統五年隆慶二年加修周二十四里高三丈五尺故元宣

德府

聖祖開基之初因改名宣府始設宣府左右前三衛
 續移興和一所先徑隸後府宣德五年始建萬全
 都司併各路衛所統攝之撫鎮部道暨副遊管糧
 理刑同知各衛所儒學等官同城總計各營衛見
 在官軍二萬三百四十八員名馬騾駝一萬三千
 三百十八匹頭隻本城據鎮上游稱都會之地重
 兵屯聚頗足彈壓惟是款後守貢講事之夷絡繹
 不絕谿慾無厭往往詭計希加添於額賞之外且
 蟻聚蠅附時有潛住鎮城者

鷄鳴驛堡乃鎮城入京要路站設於永樂十八年
 成化十七年始因舊民堡增築之隆慶四年甄包
 焉高三丈五尺周四里有奇鎮城至此適六十里
 正北達龍門西北通趙川虜繇兩路入犯馳驚東
 南本堡咸當其衝至今堡人談嘉靖四十二年之
 變猶有戒心本堡雖倚山帶河其險足恃乃生聚
 漸繁附廓流沙積石卽行道之人亦苦之近山可
 耕者僅五十餘頃以故家鮮蓋藏倉乏儲蓄初設
 防守官一員與站官共守近裁革站官專責防守
 庶省科索之擾顧所領見在官軍四百四十五員



名驛止一百七十五頭。守禦之計尚煩。顧慮云。宣府守道轄上西路叅將設於成化十年。蓋上谷之右肩也。距鎮城八十里。至邊三十里。邊垣沿長一百二十四里有奇。邊墩一百五十二座。火路墩一百八十六座。山谿澗谷皆奸夷竊入之途。與虜僅隔一壁。最爲要害。昔所稱千家奴胡沙虎鬪之故區也。所轄萬全右衛張家口膳房新開口新河口俱極衝。萬全左衛寧遠站稍次之。凡守備六。操守一。闔路見在官軍七千六百五十八員。名馬騾三千五百九十四匹。內援兵官軍一千五百五十

二員。名馬騾一千三百五十七匹頭。

萬全衛城本德勝口故地。洪武二十六年土築。永樂二年復移以衛。輒包之年久。輒多損壞。萬曆二十七年復議。輒包城周六里三十步。高三丈五尺。坐設平川。東北面河。西南平坦。東北抵宣府。此點虜昔年必犯之衝。故雖設守備。仍置叅將管糧餉。則專設同知一員。除援兵外。守備領官軍一千四百四員。名馬二百四十五匹。分邊沿長三十一里。零邊墩二十五座。火路墩五十七座。內鎮河平夷等臺俱極衝邊。外莊窠溝等一帶大成。倘不浪等

皇明世宗 卷之二十二 九
部落駐牧。

張家口堡築於宣德四年。嘉靖間展修之。萬曆二年始包以甃。周四里高三丈五尺。初設操守。後改設守備。所領見在官軍一千二百九十五員。名馬騾四百五十四匹。頭分邊沿長三十一里零。甃石包砌過半。高二丈。邊墩五十八座。火路墩三十一座。內滅虜臺等極衝邊。外獅子屯一帶。酋首青把都合羅氣等部落駐牧。本堡乃全鎮互市之所。堡離邊稍遠。恐互市不便。乃甃垣於其口。每遇開市。朝往夕還。樓臺高聳。關防嚴密。巍然一巨觀焉。

膳房堡土築於成化十五年。嘉靖十二年展修之。萬曆元年始甃以甃。周二里二百餘步。高三丈五尺。初設防守。後改守備。所領見在官軍六百二十四員。名馬騾三百五十一匹。頭邊長十八里。俱石砌高二丈。邊墩一十六座。火路墩二十座。內野狐嶺平山臺極衝邊。外大紅溝一帶。酋首黃台吉威兀慎比妓等部落駐牧。本堡地極衝險。往時北征之路。沿邊關口在焉。弘治九年虜從此入犯鎮城。及南路東西城大被蹂躪。

新開口堡創建於宣德十年。重修於嘉靖七年。隆

皇明世宗 卷六十二 十一
慶四年始議甄包周二里零二十三步高三丈四尺。初設操守。後改守備。所領見在官軍六百六員。名馬騾三百八匹。頭分邊十八里零。內石砌一十四里零。斬崖三里零。高二丈。邊墩二十二座。火路墩二十一座。內寧遠德勝鎮胡等臺俱極衝邊。外榆林莊一帶。俱青把都毛明暗台吉駐牧。未款前虜數大舉入犯。左右衛動遭荼毒。其他竊掠無虛日。以此稱爲東馬營。蓋謂危而難守。亦猶北路之有馬營也。

新河口堡設在上西西北隅。與下西接壤。始築於宣德十年。嘉靖六年。幫脩。隆慶五年。甄包周二里二百二十步。高三丈五尺。設有守備。所領見在官軍六百五十二員。名馬騾二百五十四匹。頭分邊沿長二十六里。土築三百二十步。石砌二十五里。零高二丈。邊墩三十一座。火路墩十九座。內水溝平安等臺俱極衝邊。外牛心山甜水海子等處。酋首明暗台吉部落駐牧。本堡坐落平川西北。兩面皆邊。最稱孤懸。先年虜犯右衛。迤北俱繇此入。今乘暇脩築挑濬。各建甄臺土墩。如治世臺等處。山勢陡峻。壕塹深闊。頗足保障云。

萬全左衛城及衛皆與右衛同建。輒包於正統元年。周九里一十三步。節因軍民逃竄。城大難守。嘉靖四十二年。裁而小之。方六里三十步。加高共三丈五尺。原設守備一員。因稍在腹裏。故無分邊止管火路墩臺三十七座。所領見在官軍一千一百九十五員。名馬四百九十九匹。本城爲京都雲晉往來通衢。東蔽鎮城。西北應援。懷安右衛亦要地也。邇來軍士疲於犇命。逃亡過半。且城垣漸就頽圯。防禦奚賴。

寧遠站堡。建自永樂年。初設防守站官。原屬鎮城。

嘉靖四十一年。被虜攻毀。萬曆六年。因當張家口之衝。遞送市夷。轉輸市貨。皆關涉右衛。始改屬右衛叅將。更設操守官一員。併議輓包焉。周三里二十六步。高三丈五尺。操守所領見在官軍三百三十員。名馬騾一百三十四匹。頭平時接遞尚艱。遇變豈能防禦。倘虜寒盟。逾張家口而南。未有不以此爲魚肉者。近萬曆二十七年。於劉平寺灣新置土墩一座。周圍建甕城以翼之。往來行旅。庶可恃無恐焉。

本鎮原止設西路右衛叅將。嘉靖初。以沿邊多事。

右衛去各堡隔遠應援不便因題

請再設叅將一員駐劄柴溝堡故右衛叅將分上西路本路稱下西路云東至萬全左衛西至大同平遠南至懷安李信屯各四十里北至本邊二十里所轄四守備二操守懷安保安右二衛分邊東自上西路新河口界起西至大同平遠界止沿長一百一十五里有奇邊墩一百八十四座火路墩二百五十五座總屬見在官軍八千三百四十三員名馬騾四千三百六十一匹頭內援兵官軍二千六百員名馬騾一千八百三十八匹頭各城堡洗

馬林西陽河渡口堡俱極衝柴溝次衝李信屯又次之懷安則近腹裏矣本路當西北之要害爲東南之重障邊外多酋婦部落隨在皆有撫賞制馭夷黨節縮錢糧俱當極力圖之其懷安李信屯二城堡雖在邊腹之間實接壤宣大俱雲朔咽喉時當嚴備以戒不虞不可與上西路異視也

柴溝堡土築於正統二年景泰成化嘉靖年相繼重修萬曆二年始甃包之高三丈五尺周七里一十三步本路叅將駐劄原設守備一員分邊三十四里有奇邊墩五十座火路墩四十七座官軍除

三朝世宗錄 卷之三
援兵外見在一千一百五員名馬騾四百三十四匹頭本堡沿邊皆衝平頂臺黑水關等處俱通大虜邊外艸梁山一帶虜酋毛明暗部落駐牧洗馬林堡創建於宣德十年隆慶五年始甃以甃周四里零六丈高三丈五尺原設守備一員分管邊四十三里有奇邊墩七十座內鎮河臺極衝火路墩五十四座所領見在官軍一千二百一十三員名馬騾四百四十五匹頭本堡俗稱西馬營蓋謂邊多平坦危而難守亦與東馬營無異也未款前嘉靖三十八年黃酋從此入犯繇柴溝懷安侵

至洪蔚等處搶掠經月其他出沒不時可知邊外有大謊堆桂栢山等處通大虜明暗等酋部落駐牧雖係互市之夷實爲門庭之寇旁有舊堡今雖甃包頗可守保防禦之計更當嚴慎焉

渡口堡弘治九年土築萬曆五年甃包周二里五十七步高三丈五尺原設操守一員分管邊墻一十四里邊外守口夷人駐牧邊墩二十六座火路墩三十六座所領見在官軍六百三十七員名馬騾二百五十八匹頭本堡雖號衝本易守者沿邊如牛心大尖等山獨多險峻墩臺聯絡林木稠密

皇明世法金 卷之二十三
從來虜無繇此入犯者。其物力豐盛。比新河新開
堡猶過之。此可足保障云。

西陽河堡。正統五年創建成。化十年展築之。萬曆
三年始輒包。周四里八十步。高三丈五尺。設守備
一員。分管邊牆二十五里。邊墩三十八座。火路墩
四十七座。所領見在官軍一千三員。名馬騾四百
七十三匹。頭本堡乃本鎮之極西北。與大同平
遠堡接壤。兩面皆邊。與虜抗衡。最稱衝要。如永平
臺鎮靖臺等處。酋婦五蘭波兒素等部落駐牧。先
年未款之前。虜酋兀慎黃台吉部落嘗繇此竊入
搶掠。款後節將衝口墩臺乘時包修。內北山根挑
濬長壕。添墩設險。頗足固守焉。

李信屯堡創於嘉靖十六年。萬曆八年。輒石兼砌
高三丈五尺。周二里二百六十步。設在大同永嘉
堡東南。相離十里。設操守官一員。止管火路墩一
十九座。所領見在官軍三百八十二員。名馬二百
八十七匹。本堡地勢兩山對峙。為宣大交界要害
之區。先年號衝堡。自有新平路。則離邊稍遠矣。然
西當瓦窰口之險。當時議者擬之中路。趙川堡為
要。即近腹裏。亦豈可易視哉。

懷安城建於洪武二十五年。隆慶三年始包以甃。周九里零一十三步。高三丈七尺。設守備一員。止管火路墩五十二座。所領見在官軍一千四百三員。名馬六百二十六匹。本城當兩鎮衝衢。四通八達之地。供應浩繁。復設東門驛以資遞送。管糧通判原駐劄柴溝。今移駐於此。本城雖係腹裏。先年大虜入犯。從洗馬林并上西路新開等堡邊口闖入。繇興寧口南下。直抵順聖川。踰東西二城。薄蔚廣。直趨倒紫二關。守土者亦不可以腹裏而忽之也。

宣府守道分轄南路在鎮城西南。屹然上谷一藩籬也。西界順聖川澗。坵抵盤羊山。南通紫荆關。廣一百四十里。方三百九十里。成化二十年設南路叅將分守之。所轄東西兩城。深井霽靄。黑石桃花等堡。而蔚州廣昌衛所。又與大同分治者也。總屬見在官軍四千八百一十六員。名馬騾一千五百八十五匹。頭內援兵官軍一千一百九十二員。名馬一千三十二匹。本路阻山帶河。其險足恃。雖稱腹裏之地。畜產繁庶。素爲虜所垂涎。彼中通虜衝者。在西城之一吐泉。東城之牛房溝。與水峪口深。

井之南口寨石壑子羅家窠六處虜凡入犯必以此爲捷徑焉此六處乃六城之要害俱當謹守設備若設備完固卽虜人不得志則再入之謀寢矣本路實障紫荊倒馬二關從來虜無敢有越境跳梁者畿內不足慮也

順聖川西城自天順四年土築嘉靖二十四年重修萬曆二年甄包周五里一百三十五步高三丈五尺坐平川阻山帶河名曰順聖川卽古洪州也本城駐劄叅將原設守備一員除援兵外所領見在官軍七百七十四員名馬一百五十九匹管火

路墩三十七座本城爲南路極西與大同鎮之天城陽和接壤虜踰西鎮犯該路此其要害也况一吐泉等處無險可恃故叅將所以駐劄此中者原爲預應援而便拒堵也若應援不前拒堵稍後縱虜而南直抵蔚州之川矣捍西北衛東南所關匪細

順聖川東城故勝國牧場順聖縣舊址可尋其規格與西城等創建於天順四年嘉靖四十三年重修萬曆四年始甄包之周四里一十三步高三丈五尺河水經其南崇岡鎮其北川壤遼闊厥土紅

潤。故勝國爲牧場。今以馬房名堡者十餘。因號爲順聖馬房。州云。設守備一員。所領見在官軍五百五十九員。名馬一百五十六匹。管火路墩三十八座。本城近爲西城犄角。遠爲紫荊藩籬。東之水峪。西北之牛房。皆通虜要路。嘉靖中。北虜入犯。千家營之慘。可爲寒心。

蔚州城。周天象二年創建。洪武七年。甄包萬曆十一年。地震崩裂。重修焉。周七里一十二步。高四丈一尺。洪流遶其北。層嶂鎖其南。屹然宣雲一巨區也。城垣高厚完固。故虜號爲鐵城。原設知州守備

各一員。守備所領見在官軍一千一百七十六員。名馬一百三十一匹。分管火路墩隘口六十座。處民屬大同府。軍屬宣府鎮地。氣豐燠。歲常收穫多。爲他路所仰給。且居民繁庶。商賈輻輳。虜若深入而南。未有不厭足於此者。

桃花堡。原係土築民堡。嘉靖四十四年。始設防守統領之。隆慶六年。設倉置廩。萬曆十二年。甄修女牆。周五百九十五丈。高三丈七尺。本堡適蔚州保安往來中路。相距一百八十里。非是堡。則行道之人。窮日無駐足之處。本堡地極沃衍。民多錯雜。無

險可恃。應援難及。正東與保定之馬水口。昌鎮之白羊口相對。議者謂屯兵於此。足封兩關之南牧。並扼本鎮之東馳。顧此彈丸地。見在官軍止一百五員名。馬騾四十七匹。偏隘勢難屯聚。欲屯兵。不於易州之馬水。當在昌鎮之白羊。委積厚而藏蓋易。兵馬終將賴焉。

深井堡土築。始於正德五年。萬曆七年。甄包周三里六十四步。高三丈五尺。本堡坐高山之窩。四山環遶。中獨洿下。積潦經年不涸。諺云。鎮城西南六十里。積水汪洋。不見底。故名深井。云初設操守。嘉

靖三十八年。改設守備。所管火路墩五十二座。見在官軍四百七十九員名。馬騾一百三十六匹。頭本堡在鎮城之南。多山險。似可守。顧虜繇西路而東南。則本堡適當其衝。嘉靖丙辰。殷家梁之變。可鑒也。

霹靂店堡。舊係民堡。嘉靖四十五年。因虜攻毀。重修之。周二百八十丈。高三丈五尺。隆慶元年。始設防守。內無倉廩之儲。外無墩臺之責。所戍之軍。皆調自深井。往往戀土懷歸。防守靡所事事。安用此贅員爲哉。堡距深井十里而近。遇警易於傳報。若

皇明世法錄 卷六十二
徑屬深井守備似亦省便。

黑石嶺堡古飛狐峪也。兩崖峭立。一線微通。而迤邐宛延殆百里。自蔚而南。實蔽兩關。所謂塞飛狐之險。自古記之。堡創建於正德二年。石包於萬曆元年。內地之重關。邊塞之咽喉也。周圍一百二十丈。高二丈七尺。初設巡簡司。嘉靖十年始議城設防守一員。顧規制狹隘。見在戍守官軍僅一百二十五員名。且嶺東有團堡。西有鎗頭嶺。皆盜賊聚結之所。關南商賈輸貨於兩鎮者。必經此路。設備不可不嚴焉。昔謂戒備於兩關。不若致謹於飛狐。

信然。第旁無村落。四面孤山。倉場未設。有事而固守之難也。

廣昌城在宣鎮西南。故甄包鼎建於洪武十二年。周三里一百八十步。高三丈五尺。設知縣守備典史各一員。教官驛丞各二員。民屬大同軍屬宣鎮。本城逼近紫荆倒馬重岡。叠巘巍然。百雉固兩關之要樞也。守備所管見在官軍四百六員名。馬二十九匹。火路墩二十三座。城離邊稍遠。險隘頗可固守。第雖產有礦洞。礦脉微細。向以近邊恐啟邊釁。故不敢擅開。

宣府巡道轄上北路叅將駐劄獨石。逼隣虜穴。三面受敵。於九邊中最稱衝要。蓋九邊幅幘雖長。類多內向。此獨挺出塞外。更難守云。所轄開平一衛。雲州一所。為守備四。為防守八。內各城堡。獨石馬營。青泉。松樹。君子鎮。安赤。城鎮。寧等俱極衝。雲州伴壁店。貓兒峪。倉上堡。稍次之。舊分邊東起靖胡堡。西止中路龍門關。沿長七百餘里。近改東面牧馬。屬下北路。西面金家莊。屬中路。邊得稍減於昔焉。今管大邊五百一十四里。零二邊一百八十六里。邊腹墩臺六百三十座。闔路見在官軍一萬一

此二語是
宣大對症
之藥

千二百三十二員名。馬騾二千七百三十四匹。頭內援兵堪戰者。不過一千九百員名。馬亦止一千四百一十九匹。乃馬營迤西。咸屬平曠。獨石孤城。應援難及。雖層巒疊嶂。若可足恃。虜一淪盟。長驅突入。直坦途耳。乘此和款之時。惟修衝邊以固。要害撫屬夷。以保腹心。獨石城上谷北路絕塞之地。宣德五年。移舊開平衛於此。依邊為界。外直抗青酋。大部得虜東西謀犯。情形常易。即薊鎮偵探。猶籍之九塞。孤懸稱最焉。城周六里二十步。高四丈。正統己巳陷於也先。

皇明世宗 卷之三十一
景泰三年恢復之後節次重修至萬曆十年始易以輓內本路叅將駐劄原設有開平衛及守備官分管大邊沿長一百六十三里二邊一百三里邊腹墩二百一十五座除援兵外見在官軍二千九百七十二員名馬騾五百三十八匹頭邊墩柳河等七處俱衝邊外舊開平明沙灘一帶酋首白洪大等部落駐牧款後虜往來鎮城必繇本邊柵口卽守口夷人日盤據大邊之內所資守禦者惟二邊耳往歲虜隨處入犯不勝蹂躪之苦嘉隆間迄無寧日

青泉堡邊外山下有青泉湧出遶本堡之東故名青泉景泰四年始築土堡加修於隆慶五年輓砌於萬曆十五年周二里六十四步四尺高三丈五尺本堡地雖孤懸四塞頗險正北柵口相去不滿三里直衝邊外大松林雙水海子爲青把都部酋白洪大等駐牧近便易於突犯防守官所領見在官軍二百九員名馬五十一匹止管火路墩一十三座以步軍寡少僅堪守堡傳烽不復責之應援有警必集客兵協防之先年虜不時竊掠堡距獨石寫遠報至路將守備遽難馳擊乘此和款之時

添精兵廣儲蓄以備緊急自衛可也。

伴壁店堡坐落平川東西兩面皆山壁立道旁故名伴壁店舊本民堡嘉靖三十七年虜繇獨石深井鎮門等墩入圍貓兒峪踰月不解道路爲梗始議築堡設防自是遂爲官堡矣顧低薄不堪隆慶元年加修萬曆十一年始砌以石周一里三十四步高三丈五尺設防守官一員所領見在旗軍一百五十三名馬止二匹火路墩四座仍屬獨石守備兼攝本堡雖無邊責然道出南北往來之衝乃獨石內防咽喉緩急收保實攸賴之不可以其小而忽之也。

貓兒峪堡在伴壁之南雲州之北適當路中往來開平者必繇於斯創築加修與伴壁店同周一里二百二十七步四尺高三丈五尺設防守官一員所領見在官軍一百六十八員名馬四匹管火路墩三座仍屬獨石守備兼攝本堡東北大川實扼青泉堡之衝若虜自東柵口入未有不先經本堡者正統間止有蹊路而無垣墉故虜騎長驅非困獨石南陷雲州不勝荼毒之慘自建此堡始內通應援外障路衝虜亦無復如昔日之縱橫矣。

皇明世宗 卷之三
馬營堡創築於宣德七年。輒包於正統八年。後六年遭覆隍之變。景泰間再復。隆慶初年增修之。城周六里五十三步。高三丈五尺。本堡兩角枕冠帽山。而西門更峽險隘。非不可恃。然三面悉臨平川。虜登山俯瞰。城中無遁形矣。設守備一員。所領見在官軍一千五百二十五員。名馬騾一百四匹。頭管大邊一百七十餘里。二邊四十里有奇。邊腹墩臺一百二十一座。內威遠等墩極衝。邊外三道溝等處。威兀慎等部落駐牧。往年兵馬數多。後因添民堡。分兵千餘。孤弱漸著。議者欲增餉添兵以復

原額。且堡垣年久崩壞。當亟加繕修。以備緩急云。松樹堡在馬營正西。與君子堡相犄角。蓋馬營之屏翰也。創築於嘉靖二十五年。萬曆二年始輒包之。周一里三百六步。高三丈五尺。設防守官一員。分管二邊二十八里有奇。邊墩一十四座。火路墩九座。所領見在官軍四百四十四員。名馬五十二匹。本堡挺立平地。四面無依。南北一望。廣川大道。且距二邊營盤道梁柵口。僅十里。而臨堡若孤山。雙溝磨天嶺等處。俱通大騎者。大邊外南駐段柰。北駐青把都等部落。頗費駕馭。

皇明世宗金 卷之三
君子堡當馬營西北之衝。宣德五年，被虜殘破，業爲丘墟。嘉靖二十五年始修。萬曆八年，復包以甃。周一里三百五十步，高三丈五尺。設防守官一員，分管二邊。一十五里有奇，邊墩十座，火路墩一十一座。見在旗軍四百八十九名，馬一十二匹。本堡坐山漫坡之中，北距大邊鎮遠鎮門盤道等口皆二十里內，得勝墩極衝。又五里外，卽二邊西柵口，寬敞易乘。若虜從此徑逼馬營，本堡首先坐困，故專官撥兵以戍守之，自爲瞭望，備可收保。議添募兵終當顧慮焉。

倉上堡故蓄聚所，因名倉上。創設於嘉靖三十七年。隆慶六年增築。萬曆十六年始砌以甃。周不及一里，高踰三丈。地雖斗區，坐實夷川，四面俱鳥道相通。虜若深入，直逼雲州北龍門口，則堡城東西必皆受困。今堡軍撥自馬營者僅七十五名，馬僅四匹，恐緩急自支猶難，尚可責之。遇歸虜耶，雖設防守一員，止管火路墩四座外，實無所事事。議者以逼近雲州，遂欲移屬雲州，以便應援。顧力不能兼濟，則亦何異於馬營哉。

鎮安堡設在雲州舊治金蓮川東，原屬雲州守備。

統轄近始改駐於此。堡築於成化八年。正德六年加修。萬曆十五年始甃以甃。周二里六十六步三尺。高三丈五尺。設守備官一員。分邊九十三里。邊腹墩臺七十四座。所領見在官軍七百二十五員。名馬騾六十三匹頭。本堡重巒疊障。四面皆山東。逼兩河口。徑通邊外。山高虜騎乘之而下。勢若建瓴。故虜入內地。本堡必先受困。且兩河口外。林木叢雜。偵瞭尤難。越三間房。舳艫灣等處。俱北虜與東虜部落駐牧。頗費防範。今改設守備。若再增募壯兵。有警路將。應援庶可恃以無恐矣。

雲州堡古山後八州之一。今城東金蓮川故址猶存。元始改築於此。宣德間重築。正統己巳陷於虜。景泰初再復之。隆慶二年甃砌。周三里零二百六十二步。高三丈五尺。初設守禦千戶所。嗣設防守。所領官軍五百四十二員。名馬騾八十四匹頭。分管火路墩二十九座。本堡當南北孔衢。後五里曰龍門口。岐路西向直馬營。若虜入馬營。繇鎮寧堡而南。勢或稍緩。如東犯。或北自獨石鎮安堡來。則本堡適當虜衝。亦要害地也。且款後虜往來獨石。必經此中。遞送供應。支持頗艱。議者仍欲設守備。量

增兵馬以捍衝疆非過計也。

赤城堡古炎帝榆罔氏時諸侯蚩尤都地也。古城在北山坐據高險最得形勝後移平地語險半失焉。城築於宣德五年正統間陷沒景泰初恢復輒甃之周三里一百八十四步垣墉尚低薄萬曆二十四年增修共高三丈五尺始稱金湯云。本城駐劄兵巡道及管糧通判設守備一員所領見在官軍一千五百八十六員名馬騾三百五十一匹頭。分管大邊七十九里邊腹墩一百五座內玉石溝等處極衝邊外野鷄川三娘子等部落守備官軍

除分遣防戍外遇警猶恐不敷所恃堪戰者惟新設家丁三百耳。此增兵置戍之議所當講究云。

鎮寧堡地當赤城馬營二邊交衝若虜東向入掠則本堡首當其鋒故設防守官以捍禦之亦猶雲州之東有鎮安也。堡創於弘治十一年萬曆十五年輒包周二里有奇高三丈五尺防守所領見在官軍四百四十四員名馬騾五十四匹頭分邊九里零邊墩九座火路墩十六座堡居近邊惟東一面隣山西南北皆平地據通虜東柵口僅十五里西柵口僅十里虜騎疾馳入境甚邊墩擒胡等極

皇明世宗金 卷之二十二
衝邊外光頭嗟小莊窠野鷄川等俱昔年通大舉之處今皆三娘子段柰台吉下部落駐牧雖係款虜情實叵測外哨內防何可昕夕不戒嚴哉

北路原同上北一路緣地勢寫遠不便應援萬曆十八年因添設叅將一員割地分邊以屬之是爲下北路北起牧馬南盡滴水東際大邊西訖樣田西南至長安嶺幅頓僅七十里爲守備三爲操守一爲防守四本將駐劄龍門所分管大邊沿長一百六十里有奇二邊九十一里零大邊墩一百四十六座二邊火路墩二百七十座闔路見在官軍

五千九百六十六員名馬騾一千四百七十五匹頭內援兵一千六百五十二員名馬八百五十二匹分轄龍門所滴水崖寧遠長伸地牧馬俱極衝鵬鸚樣田長安嶺稍次之迤東百五十里外卽安朝二酋巢穴而白草瓦房尤爲羣虜往來之衝嗟崖突兀林木深阻偵探最難且長安鵬鸚統轄之地近亦爲二酋駐牧竊爲將來隱憂

龍門所城卽路將駐劄處自大寧徙而以龍門衛後所官軍置此是爲龍門守禦所初止所官後添設守備城宣德六年輒建隆慶四年重新之周四

皇明世宗 卷之二
里有奇高三丈五尺除援兵外所領見在官軍一千六十五員名馬騾一百四十五匹頭分管大邊八十五里二邊五十三里大邊墩八十座二邊火路墩七十八座以通所之步軍按壘分瞭每墩不過四五名內如平鎮等處俱極衝邊外白塔兒滾水塔一帶朝免等部落駐牧邊多平漫墻復低薄防禦最難。邇。雖。屬。夷。內。附。潛。通。外。夷。竊。爲。將。來。隱。憂。

牧馬堡故牧場土築於弘治十年向未設專官惟間一遣官董牧事嘉靖二十五年始議委防守官萬曆十五年輒包焉周一里六分零高三丈五尺本堡在龍門所北距永寧口僅二十里防守所領見在旗軍一百六十九名馬六十匹分邊六里有奇邊墩七座火路墩七座內永寧口極衝邊外七峰嗟朝免等部落駐牧若虜繇永寧口下青揚入犯本堡則龍門雲州皆所不免故於永寧口裏修建敵樓二座以備捍禦而西南一帶垣漫繇徑路以下赤城則甚捷焉每值警報必先徵兵預待之而山路險僻糧芻之運最難則邊儲不可不厚積也。

樣田堡古鷄田也故民堡嘉靖三十七年始改爲官堡萬曆十六年甃砌環二里六十六步高三丈五尺設防守官一員所領見在旗軍二百三十九名馬騾八十三匹頭止管火路墩七座自東關長伸以來距大邊漸遠然賊繇龍門蔣家莊滴水唐家嶺深入則本堡依然經犯之地也且自龍門添置兵將之後往來應酬頗繁又史車駐牧長安鵬鶚凡經龍門赤城無不假道本堡前此安免懷隙每窺本堡平坦哆口聲犯之今雖悔禍效順而內守外防亦何可踈懈。

鵬鶚堡當北路之中有警傳報轉輸皆繇於此故設浩嶺驛於其間卽北路五驛之一也宣德六年與獨石等城共創成化八年甃甃隆慶四年再議加修城周二里一百八十步高三丈設防守官一員原調自滴水故士馬隨守備屯滴水者過半所遺官軍見在止四百三十員名馬止七十三匹惟管火路墩三十四座乃屬夷海塔利等駐牧清水潭起龍溝等處實在本堡界內撫馭防範之責視他堡奚啻重焉該堡地稱膏壤昔年屯堡多被攻毀若擇其故基堪修者督令屯餘歸併住居使與

屬夷各有樊柳之界可也。

長伸地堡邊外十三家乃屬夷駐牧之區嘉靖年間東夷啓釁殘毀殆盡自北虜通款史車旋亦內徙故萬曆七年遂得修復十年添設官兵守之堡周一里二百七十六步高三丈五尺皆甄建也操守官一員分管大邊三十二里邊墩一十九座火路墩一十一座所領見在官軍七百三十八員名馬七十四匹邊墩如鎮安臺極衝邊外亂泉寺一帶安兔等部落駐牧本堡東北近大邊而以彈丸之堡當之孤危大有可虞近議於堡北巡蘭寺要

害處東西添建敵臺甕城與舊臺相犄角又添募兵馬雖獨坐窮山足稱扼險云。

寧遠堡舊為朶顏易馬市口景泰後華夷阻絕嘉靖中史車二酋不時入犯我兵多失利二十八年卽此戰場築堡焉四十五年始包以甃周二里七十八步高三丈五尺設防守官一員所領見在旗軍三百五十名馬七匹分管大邊二里二邊六里有奇大邊墩四座二邊并火路墩三十一座邊外一克哈氣兒朝兔等部落駐牧東十五里外卽大邊盤道口虜可大騎直入者若本堡被警則長伸

滴水靖俱騷動矣。此哨探防禦所當日夜兢兢者也。滴水堰堡北據懸崖。崖水瀑布而下。因名曰滴水。創設於弘治八年。隆慶三年始甃砌之。周三里一百八十步。高三丈五尺。東不二十里爲大邊。卽薊鎮古北口之後也。設守備一員。分大邊三十六里。二邊三十二里。大邊墩三十六座。二邊火路墩六十六座。所領見在官軍七百六十三員。名馬九十四匹。本堡山多蹊徑。拒守爲難。盤道口等墩悉通大虜。邊外大石牆慶陽口等處。安朝二酋部落駐牧。議者仍欲添設兵馬。第恐增餉之難。無已。增築

常勝南邊牆峻削。苦菜北崖嵯密布。丁壯晝夜設伏。亦防守之策云。

長安嶺城古桑乾嶺也。永樂九年建城周五里。一十三步。高二丈八尺。本城東西跨嶺。屹處其阿。中通線道。旁徑多險。設有守備。有守禦。所有豐峪驛誠居庸關一重關也。守備所管止火路墩三十六座。見在官軍五百六十員。名馬八十七匹。垣埤高低不一。率碎甃亂石所砌。旣非堅城。而以此數百操站之軍守之。倘有警。實難防禦。且堡之嶺南尚有三二堪守者。嶺北盡屬殘破。臨近要堡。若東山

廟等。不可不及時繕築之。近日東西斗子營施家衝等地。悉住史車部落。華夷錯居。至嶺南一帶。屬夷有四十餘年。足跡所未到者。尤當嚴禁慎防。中路在鎮城之北。依山爲邊。蓋鎮城北面之藩籬也。自東勝興和廢棄地。二百餘里。故今分地與虜止。隔一牆而牆非高堅。可登陴拒堵者。未款前散夷時且踰之。邀行旅矣。大舉入犯。固倏忽甚易也。本路叅將駐劄葛峪堡。所轄十一城堡。爲守備二。操守六。防守三。內葛峪大小白陽羊房青邊趙川常峪龍門城金家莊俱極衝。龍門關三岔口稍次。

之。俱密邇邊境。近已悉議甄包。漸稱完固。分邊東起赤城。西盡張家口。交界沿長一百三十一里有奇。邊墩一百四十七座。火路墩二百一十二座。闔路見在官軍五千三百五員名。馬騾二千三百一十三匹頭。內隸叅將援兵者。惟一千三百九十四員名。馬一千四百匹耳。平時修守不敷。安望臨事截戰。且軍士月餉旣廉。團種更少。緣境內土田盡屬鎮城衛所。而所分惟一邊。卽爲之將領者。空握養廉之籍。又安從而授之軍哉。至沿邊撫賞羣夷環遶墻下。繇龍門而趨鎮城。虜使絡繹不絕。趙川

尤甚。此戒備所當嚴慎者也。

葛峪堡創自宣德五年。嘉靖四十三年增修。萬曆六年。甄包周四里二百五十二步。高三丈五尺。其地四山壁立。路徑崎嶇。峪中曾產葛。故名葛峪。原設守備一員。復置叅將駐劄於此。以其適一路之中。便調度也。分邊一十三里有奇。邊墩二十座。火路墩一十六座。除援兵外。守備所領。見在官軍五百四十七員。名馬二百一十五匹。墩臺如預築。鎮虜等處最衝。邊外東北有興和靖邊等城。西北有東勝衛所等城。皆中國故地。見今青把都等酋駐

牧。山嵯間隔。瞭望甚難。所當戒備。非直一二衝口已也。

常峪口堡臨邊有柳河。發源大白陽之北三十里。西流入口。鎮城。樵採灌溉。胥資焉。建置歲時。與葛峪同。而衝險過之。歷經修築。至萬曆十五年。始甄包焉。周三里一十三步。四尺。高三丈五尺。設操守官一員。分邊一十三里三分。邊墩一十六座。火路墩七座。所領見在官軍二百二十五員。名馬八十匹。本堡若黃草灘。駱駝鞍等處。俱極衝。而壩口爲甚。故於口內五里。設堡以扼其衝。壩口外若靖

邊城瞭馬臺兔鵲崖皆故城廓丘墟青把都等部
落駐牧今雖和款夷性叵測甚勿恃有壩口以援
兵營近而防禦少弛也。

青邊口堡東隣常峪建置歲月亦與常峪同而衝
要更甚相沿土築萬曆九年始砌以甃石周二里
三百一十步高三丈五尺設操守官一員分邊一
十九里三分邊墩一十七座火路墩一十七座墩
空堪騎乘者十座而極衝者滴水崖北嘴溝曲丁
寧遠四座也所領見在官軍二百四十員名馬六
十九匹本堡沿邊山形中斷故曰青邊口口外若

段木嘴三道川狃狃墓馬頭山諸處皆三娘子部
落駐牧臨口依平地爲墻迤北溝嵯相錯偏仄崎
嶇虜酋亦以部落守之蓋內外戒嚴之地爲一路
最衝防禦稱不易云。

羊房堡接壤張家口西爲中路盡界創於成化元
年展修於弘治二年嘉靖四十三年增築萬曆十
七年始甃以石周二里一百一十三步高三丈五
尺設操守官一員分邊一十三里二分邊墩一十
四座火路墩一十座所領見在官軍二百三十五
員名馬六十三匹本堡雖距邊止十里重岡障蔽

皇明世宗 卷六十二
似多可憑。沿邊多通虜孔道。如何家堰鎮夷鎮口。視青邊同要害焉。牆外若紅崖兒窵頭嘴擦胡石等處。皆大虜黃台吉等部落駐牧。每互市。羣酋經月蟻聚牆下。善撫設防。所當昕夕戒慎云。

大白陽堡。建置歲月。與青邊口堡同。景泰嘉靖間。相繼增修。萬曆十三年。始輒包之。周二里二百五十一步。高三丈五尺。設操守官一員。分邊一十八里八分。邊墩二十一座。火路墩一十三座。所領見在官軍三百七十六員。名馬三十四匹。本堡地勢平垣。虜自外入易。我從內守難。諸口若鎮虜墩古

道梁毛家溝等處。皆極衝。通大舉。邊外胡嗟兒等處。皆諸酋駐牧。巢穴重山。翠嶺隱隱。遮隔非藉。長哨則墩瞭失望。往年屢遭黠虜蹂躪。段酋亦因之竊掠焉。衝地難守。本堡爲最。精訓練。廣儲蓄。所當時加戒備云。

小白陽堡。東與龍門衛接界。烽火戌卒相望。有唇齒之義焉。堡建於宣德五年。嘉靖四十三年。加修。猶然土築也。萬曆二十四年。始輒包之。周二里三百步。高三丈五尺。設操守官一員。分邊八里有奇。邊墩一十三座。皆衝口也。火路墩一十一座。所領

皇明世法錄 卷六十二
見在官軍二百三十四員名馬九十七匹。邊墩馬
圈兒石塘子極衝。邊外近地若東西古道韭菜衝
等處皆青把都等部落駐巢。萬曆庚辰曾繇此入
犯搶掠一次。近議於龍門關娘娘山。因舊有捷徑
盤道稍修平之。以通東西互援之兵。自是稱便。邊
外有泉引入。可資灌溉。故此堡較諸堡稍稱沃壤
焉。

趙川堡築於宣德三年。嘉靖十三年增築之。隆慶
四年始甃以甃。周四里有奇。高三丈五尺。設操守
官一員。所領見在官軍二百五十三員名馬六十

三匹。於大小白陽之間分邊三里二分。邊墩五座。
火路墩一十二座。內沙嘴子極衝。邊外西古道一
帶。青把都部落駐牧。本堡四面距山頗遠。而適當
孔道。公差夷使往來。殆無虛日。堡軍一切迓送供
應。疲於奔命。類多逃走。操守官卑。支持尚艱。奚責
防守。議者謂宜復原額官軍。改操守爲守備。以資
彈壓。則軍伍克而體統亦肅矣。

龍門關堡建於宣德三年。嘉靖四十三年增修。尚
土築也。萬曆十三年始包以甃。周二里一百二十
一步。高三丈五尺。設防守官一員。所領見在旗軍

六十七名馬七十一匹止管火路墩二十三座堡雖隣邊而無預於邊與趙川堡同係孔道而接送獨省故防守官惟督軍人司關門啟閉慎盤詰已耳關門在堡東五里俯關下瞰堡城若在平原然溝河錯遶近實難逾正統間北路不守全鎮倚爲東邊今則亦號腹裏款後稍稍弛禁以便行旅然小白陽一帶烽火繇之以達南川凡村屯收斂耕牧胥賴之又不可以腹裏而遂弛防守也。

龍門城故龍門縣宣德六年建城置衛繼失於正統旋復於景泰嘉靖中大虜殘毀屯堡間里蕭然隆慶二年再加修築內土外甃周四百五十六步高三丈五尺內駐劄管糧通判原設守備一員分邊二十九里三分邊墩二十七座火路墩五十一座所領見在官軍一千一百五十一員名馬騾一百二十六匹頭本城依山爲險如制虜石門等俱極衝邊外太子城大小莊窩各有夷巢環聚若寇從此下直抵本城則東南掠鵬鶚西南闖龍門右犯小白陽南及長安嶺闔鎮騷動矣故談形勢者獨指本城爲門庭之衛

三岔口堡西接龍門南通鵬鶚東北抵赤城鎮寧

皇明世宗金 卷之二
三
爲行旅三岐之路。故曰三岔口。舊本民堡。嘉靖二十八年懲懷來之變議築之。萬曆一十七年始砌以甃。周一里二百五十四步。高三丈五尺。設防守官一員。所領見在旗軍一百三十三名。馬騾三十五匹。頭管火路墩一十三座。舊隸下北路。今改屬葛峪叅將管轄。而爲中北之界限焉。先年於此築內垣。堡城斜倚之。虜脫入犯。分騎登垣。俾以窺堡中。不惟我之虛實畢露。而建瓴之勢。且以資敵矣。或謂宜別加敵樓。中斷其垣。以免憑凌之患。似爲得策。

金家莊堡在龍門衛山後。東西相距七十餘里。邊離衛城旣遠。捍禦應援難及。不有本堡以扼其衝。則虜騎長驅甚易也。堡創自成化二年。正德十三年增築。萬曆四年復甃包之。周二里有奇。高三丈五尺。防守官一員。所領見在官軍四百五十員。名馬騾五十六匹。頭本堡坐落高阜。南北兩山緊夾。千騎難容。最據險要。分邊一十三里六分。邊墩一十四座。火路墩三十九座。內鎮邊墩極衝。邊外青把都部落駐牧。堡北十里外新柵子距大邊靜盤道進遠等墩僅十五里。虜繇此入。不惟直犯本堡。

皇明世宗 卷六十二
卽三岔龍門胥震動矣。

東路宣鎮之左臂也。所轄凡守備六。操守三。防守七。坐營一。分邊自四海冶至靖胡堡。沿長一百八里。而海冶適當。

山。陵後背勢極孤懸。其周四溝黑漢嶺劉斌堡皆逼隣虜穴。隔唯一墻靖胡堡東河口夙通大舉。尤爲要害。邊墩一百五十二座。火路墩一百六十八座。東北卽安朝二酋駐牧之處。而寶山寺黑牛山大安山天屹力等處層崖疊嶂。深林叢棘。虜尤易於潛逞。總屬見在官軍八千八百五十六員名。馬騾

二千三百八十八匹頭。內叅將援兵惟一千三百三十九員名。馬亦止一千二百八十四匹。尚不足以支一路之應援。雖有各城堡防守官兵七千五百一十七員名。馬騾一千一百四匹頭。僅可備防守。供傳報已耳。遊兵官軍二千二百九員名。馬騾六百四十一匹頭。今亦漸覺廢弛。無事烏合。糧有事獸駭。逃匿有衆若此。將安用之。故往時軍門總三鎮之兵。撫鎮傾全鎮之力。以計安東路。蓋爲擁護

陵寢。非過計也。然南山者。

皇明世法錄 卷六十二
陵寢之門戶也。宣大各路者。

陵寢之外戶也。若外戶不守。縱虜深入。然後併力一路。計亦舛矣。且虜志惟在搶掠。若軍門撫鎮俱移東路。則宣大之間。虜必縱橫魚肉。滿載即歸。又何暇垂涎於南山哉。竊爲

國家久遠慮。似當大城京後。設大將重兵以守之。宣大督撫總兵。止在各鎮駐劄。遇警隨便調遣防禦。外戶之鎖鑰既嚴。則虜必不敢越境而南向。且畏京後之兵。吮其前。宣大之師躡其後。虜即犬羊無知。亦必不肯自蹈陷穽也。

永寧城駐劄東路叅將。故永寧衛肇於永樂十五年。而延慶左衛則宣德元年。自居庸關徙者。五年復加甃甃。併移永寧縣於此。城高三丈五尺。周六里一十三步。嘉靖三十二年重砌者也。除援兵外。見在官軍一千九十七員名。馬騾一百九十六匹。頭止管火路墩四十座。以坐營官領之。本城後當北山之衝。前爲南山之障。雖近腹裏。而其所翰蔽則甚重焉。北山黑峪口。夙通大舉。虜犯永延。率繇是路。邇來屬夷於口。西白草窠等處駐牧。若善撫處。可藉藩蔽。惟是先年設有守備。後裁革。屬坐營。

倘有警。坐營隨叅將外援。城誰與守。似應議復。四海冶堡勝國時入上都通衢也。土築於天順八年。石砌於弘治十二年。嘉靖四十四年始包以甃。歲久傾圮。萬曆三十一年。復議重脩。周三里。高三丈五尺。設守備一員。守禦千戶一所。遇警。東路遊擊移駐焉。本堡極本鎮之東。環境皆邊。先時阿卜戶等以驀越隣封而躡入此地。則變出不虞。可逆睹已。守備止領見在官軍八百七十五員。名馬五十匹。分邊四十三里。邊墩五十四座。火路墩十座。內四海大勝嶺皆極衝。新興將軍嶺長生等口次之。邊外芍藥灣寶山寺。卽安免等部落駐牧。更有朶顏屬夷雜處。募軍實伍。築塞修防。蓋本堡之急務云。

周四溝堡。乃永寧應援四海冶一線之路。西北一面皆近大邊。東南一面則

山陵之後也。堡創於嘉靖十九年。甃包於隆慶三年。高三丈五尺。周二里九十四步。設操守官一員。所領見在官軍四百九十六員。名馬騾二十五匹。頭分邊二十三里零。邊墩三十七座。火路墩一十五座。口凡七處。而黃土嶺西石河鎮口外山等口。爲

極衝邊外亂泉寺孤山鹹場虎喇嶺等處皆朝兎
部落駐牧。倘虜犯黃土嶺等口。當設兵三岔馬道
廟兒梁以拒之。顧堡乏井泉。宜丞相地鑿引以備
防禦。

黑漢嶺堡創於嘉靖三十一年。甄包於隆慶四年。
周二里一十丈六尺高三丈五尺。設防守官一員。
所領見在官軍二百七十四員。名馬騾一十三匹。
頭分邊九里。邊墩一十七座。火路墩四座。本堡同
係應援四海冶之路。北面臨邊。南翰

陵寢。特所當營。高粱之後。山峻多林。虜騎未易馳也。

若邊外白塔兒牛心山等處。皆安兎等部落駐牧。
堡雖去虜營稍遠。而其來飄忽。無難至者。且關北
倉房二口。皆係通虜衝要。若虜犯二口。俱當於堡
東寧川墩拒堵之。偵探戒備。不可不嚴。

靖胡堡故夷巢。嘉靖二十九年。展入內地。築土堡
守之。隆慶元年。甄包周二里五十三步。高三丈二
尺。初設操守。尋改守備。所領見在官軍七百一十
九員。名馬騾六十九匹。頭本堡北面阻山。東西南
三面臨河。足稱險要。出而邀擊。驚馳未便也。分邊
二十里有奇。邊墩三十一座。火路墩八座。內東河

口無邊牆可據。極爲衝要。馬路南樓東水峪墩衝次之。邊外夷人卽安兔等部落。在黑牛山亂泉寺許家衝等處駐牧。剝膚可虞。近修砌水壩。亦足隄防。然遠偵探以察虜情。革樵採以杜釁端。尤當昕夕戒慎云。

劉斌堡。東至周四溝。西至永寧北。離邊僅七里。南面

京陵重地。實南山灰嶺等口之吭也。萬曆二十二年。土築。周一里一百三十二步。高連。輒砌女牆三丈五尺。內設防守官一員。所領見在官軍二百九十

二員名。分邊一十五里有奇。邊墩一十三座。火路墩五座。北有擦獨鮑峪二口。皆次衝。外夷亦係安兔部落。駐牧於天克力。離邊約一百五十餘里。如虜犯擦鮑二口。則防胡墩大丫口。皆設伏。鍵鑰處也。舊屬永寧坐營。今始分隸。緣堡係新設。盛甲器械等項。雖次第造補。未備防禦。當早爲之計焉。

延慶州城。故金元舊治。昔名龍慶。復爲隆慶。隆慶改元。始更延慶云。州復於永樂十一年。城新於景泰二年。故輒建。高僅三丈二尺。方四里一百八十步。後民居漸稠。虜數窺伺。萬曆七年。議展脩之。今

皇明世法錄 卷六十二 邊防
通高三丈五尺。周五里餘。城坐平坦。北面阻山。南
面臨河。頗稱形勝。原設知州。及永寧衛後所。先年
設有守備。後裁革。以千總攝之。萬曆十三年。復改
守備。所領見在官軍二百四十六員。名馬二十七
匹。腹裏無邊。止管火路墩三座。所存永寧衛舊屯
堡一十六處。內惟二處堪守。餘皆傾圮。城亦低薄。
不堪。近議脩葺。加增。蓋保障之至計云。

懷來城。卽古媯川。蓋縣治也。洪武初年。依元舊城
修築。永樂二十年。展北面半倚高岡。正統景泰繼
包甃石。嘉靖四十五年。加高。連女牆。通高三丈五

尺。周七里。西關故土築。萬曆十四年。亦甃包焉。其
周八里三百三十七步二尺。本城適當東路之中。
與昌鎮橫嶺相表裏。捍外衛。內胥賴之。內駐劄懷
隆道。及遊擊管糧通判。原設有守備。懷來延慶右
二衛。除遊兵外。守備所領見在官軍一千三百二
十三員。名馬二百二十七匹。止管火路墩三十八
座。先年軍門兩防。俱移節於此。款後。惟該道與遊
擊等官共維之。顧路當四衝。頗煩應酬云。

土木堡。肇於永樂之初。正統己巳。殘毀之。嘉靖四
十五年。復築新堡。隆慶三年。始包以甃。周二里有

皇明世宗錄 卷之三
奇高三丈五尺。適當長安嶺紅站口之衝。虜逾北路。直射本堡。此必爭之要地也。設操守官一員。所領見在官軍一百一十四員。名馬一十二匹。止管火路墩二座。站軍三百餘名。舊屬昌鎮。近雖改隸本鎮。尚未脫籍。彼中仍同客寄焉。堡乏井泉。多方疏鑿。僅可克用。聞正統己巳。

駕至土木。日尚未晡。去懷來僅二十里。奸璫輜重在後。留待之。遂駐土木。致有蒙塵之禍。可為永鑒。沙城堡土築於景泰二年。輓輦於隆慶三年。四面平坦。往來行旅多假息其間。以是設操守一員。所

領見在官軍一百二十三員。名馬騾止六匹。頭火路墩二座。隆慶五年。增脩東西兩關。共周五里。堡制既寬。居民益聚。而軍馬如故。僅可收斂保障已耳。

良田屯堡。卽保安州民居屯所也。洪武二十五年。土築。隆慶四年。加脩。輓砌女牆。高連三丈五尺。周三百九十一丈。距州城五十餘里。居民不便收斂。嘉靖四十五年。議設防守官一員。撥保安衛軍七十六名。馬四匹。以守之。繇是堡民始樂有保障焉。東八里堡。土築於洪武二十五年。高連輓砌女牆。

皇明世宗 卷六十三
三丈五尺。周四百七十七尺。南至洋河。北至八寶東逼良田。西接新城。嘉靖四十五年始設防守官一員。撥衛軍七十四名。馬六匹守之。以爲新城犄角。而居民之收斂稱便焉。

保安新城。景泰二年土築。與保安衛美峪所同。改移者。天順八年。甄包懲已巳之變也。嘉靖四十三年。復加高五尺。通高三丈五尺。周七里。有奇。設守備官一員。所領見在官軍八百一十九員。名馬騾二百一匹。頭止管火路墩三十座。環境屯堡一百一十七處。地之肥饒。俗之殷盛。與舊城比隆焉。本

城南捍礮山。北抵龍門。設衛置守。豈不稱善。但適當孔道。東西迎送困憊極矣。本城西有鷄鳴驛。東有土木驛。相去止一站耳。奈何復與之共勞役乎。此所當調停而嚴爲禁止者也。

西八里堡。與東八里同年土築者。彼此並峙。高連。甄砌女牆三丈五尺。周三百三十九丈。嘉靖四十五年。亦設防守官一員。撥衛軍八十五名。馬八匹。守之。旣便收斂。更資犄角。居民恃以無恐。

麻峪口堡。設在腹裏。而亦以口名者。以當北路龍門衛之南口也。虜若犯龍門。許羊二衝。必繇此堡。

皇明世宗 卷六十三
故備之宜預焉。堡創於洪武二十五年。加修於萬曆七年。周一里一百一十九步。高三丈五尺。設防守官一員。止管火路墩一十一座。所領見在旗軍一百四十三名。馬六匹。本堡雖設在腹裏。傍有紅站口等處。皆可通虜。歷稽一川之中。往歲殘破之堡甚衆。亦可寒心。堡土堅可久。依險足恃。若更甃以甃石。庶保障永賴焉。

保安舊有城。永樂十三年重繕。故稱舊城。以別衛城之有新城也。嘉靖四十五年。始甃以甃。周四里一十三步。高三丈五尺。守備與知州共守之。守備所領見在官軍五百五十一員。名馬騾二百五十二匹。頭火路墩三十六座。本城當東路西南。似屬腹裏。若虜入中路。踰鎮城而南。不一舍可至城下。戒備亦不可不嚴焉。堡內民鮮恒產。類多貧乏。軍亦時有逃亡。更當厚加撫恤云。

礮山堡。古縣治也。地勢平坦。城高二丈五尺。周幾三里。先年止倚保安新城爲北障。至萬曆七年。始設防守。撥鐵洞口軍二百一十名。馬二匹。戍守之。所管火路墩一十五座。本堡介馬水口保安衛間。道里寥闊。又多賊盜。故專官設防。平時禁緝賊盜。

有警收斂居民甚便計也顧堡猶土築多巖宜及時繕脩之

南山內拱

京陵為藩籬重地舊無營伍係東路叅將守護自嘉靖二十九年虜從潮河川內犯繇鎮邊城潰垣而出至三十五年始議修聯墩抽懷永蔚延餘丁守之四十五年設叅將一員駐劄柳溝募兵增守嗣是築塘建樓殆無虛歲東起火焰山西抵合河口蜿蜒一帶勢若龍盤故為營城二十五為寨九為樓百有六十為臺又二百六十六為堡一腹背相依

首尾聯絡叅將所轄岔道一守備柳溝榆林二操守各營寨四千總凡為把總二十坐營官旗各備焉兼以東路之隣保遊兵之聲援四海治之協理呼吸嚮應莫敢後至其設備戒嚴可謂至周且密顧額軍七千今所存惟六千二百五名馬騾不過四百四十一匹頭內援兵旗軍三千三百一十八名馬二百八匹所賴一牆之外別無分土得專力乘障以護

陵寢焉但沿邊如海字口柳溝口等處陸可通車謊砲兒韓家口等處山可聯騎防禦之責重於舉鼎



皇明世法錄 卷之二十二
誰敢以腹裏慢視之。至火焰山之旁。所不接薊鎮邊者。桃樹庵百丈墻耳。無事協力修守。臨事同心防禦。甚勿視爲秦越。彼此推諉。致誤國家大計。

柳溝城。創自隆慶元年。周三百一十八丈一尺。高連女墻三丈五尺。萬曆二十四年。復增北關。周一百八十五丈八尺。高連繫口二丈五尺。本路叅將駐劄於此。設操守一員。除援兵外。所領見兵官軍二百六十一員。名馬僅四匹。本城乃本邊適中之地。西南皆沙河。東北則平坦。雖稱衝口。而設官築關。綢繆甚密。顧民皆四外湊集。隣近屯地。咸係居庸關延慶衛所轄。山以裏芻牧甚饒。草可無蓄。而糧料不可不備。倘虜南犯。則閭家莊等處。可設兵拒堵之。然必兵食兩足。庶可保障無恐。

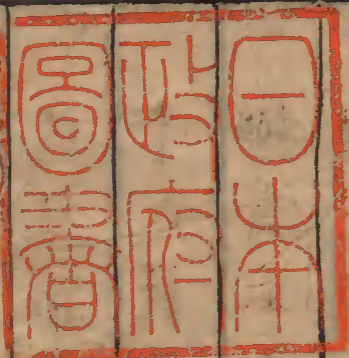
岔道故無城。本延慶州一聚落耳。嘉靖三十年。以警報頻仍。議者不得已。爲護關縮守之計。始築而城之。隨甃以甃。設守備一員。屬南山叅將。以其與南山共聯一邊也。薊昌有事。軍門恒移駐於此。城周二里一百一十丈八尺。高三丈。本城地雖平坦。逼臨山險。樓墉俱甃石甃砌。亦足爲居庸外藩。但

地多沙石。關墻每為山水衝壞。築堤改流。勢不容已。且路當孔道。應付甚繁。守備所領官軍三百三十九員。名馬騾二十三匹。頭猶往往調及柳溝。夫柳溝軍馬原備戰守。何堪應付。議者仍欲添馬騾。以省柳溝軍馬疲累之苦。亦一筭云。

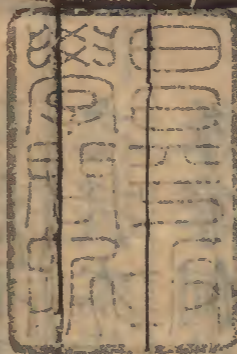
榆林堡建自

國初。光設於羊兒峪北。正統己巳而後。改移今址。隆慶三年。甄甃。周二里高二丈五尺。設操守官一員。所領見在官軍七十四員。名馬一十七匹。本堡坐落介岔道懷來間。而實聯延慶永寧之境。踰此卽

昌鎮白羊口。藉使力守此城。虜欲南入。寧不顧後。此亦扼險處也。舊屬昌鎮。今併改隸本鎮。乃把總防禦。不入本路統轄。有警昌鎮既不能越岔道為之援。本鎮或以非分土不之急。誰與守者。似應照永寧例。改本路節制為便。

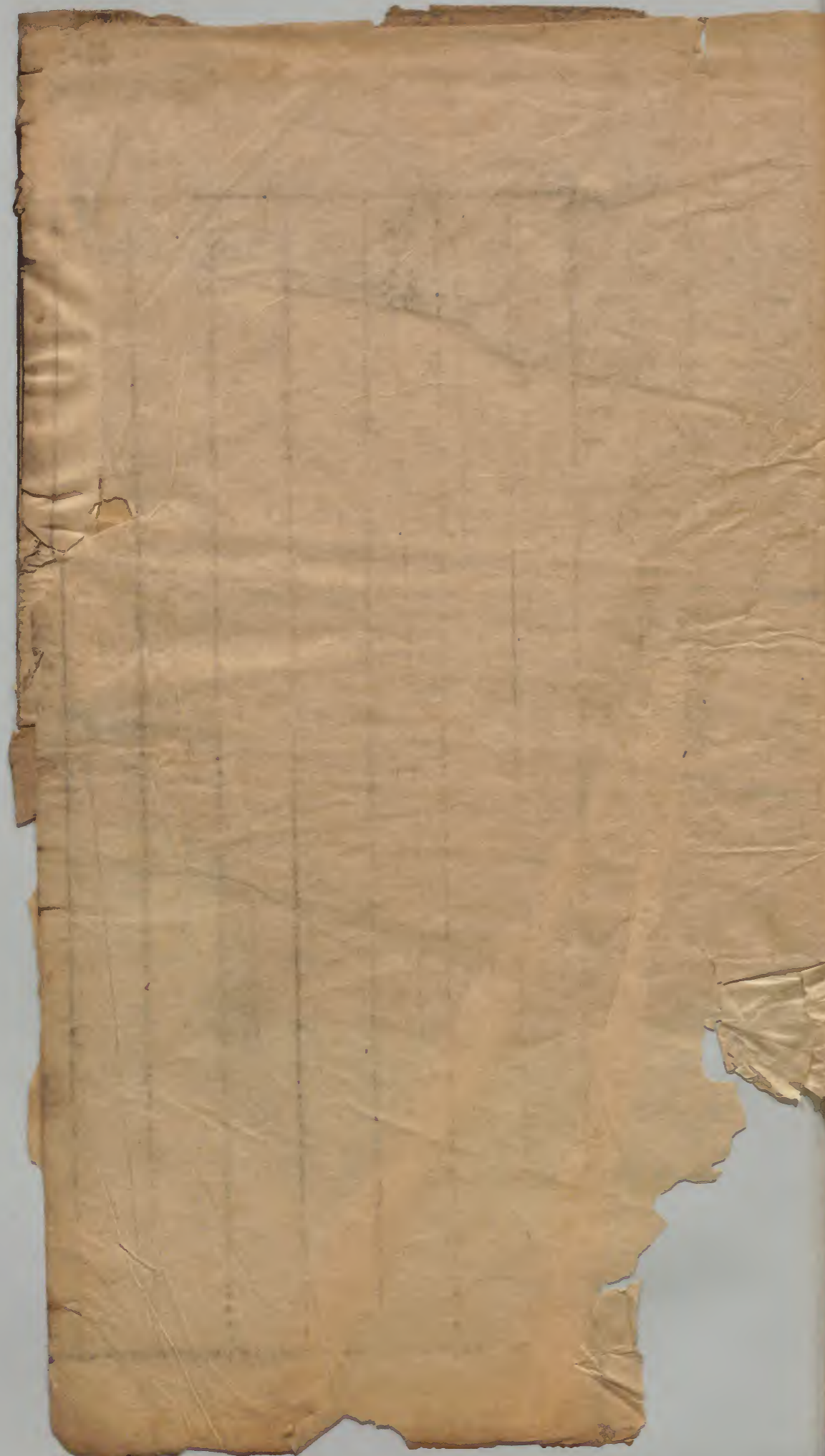


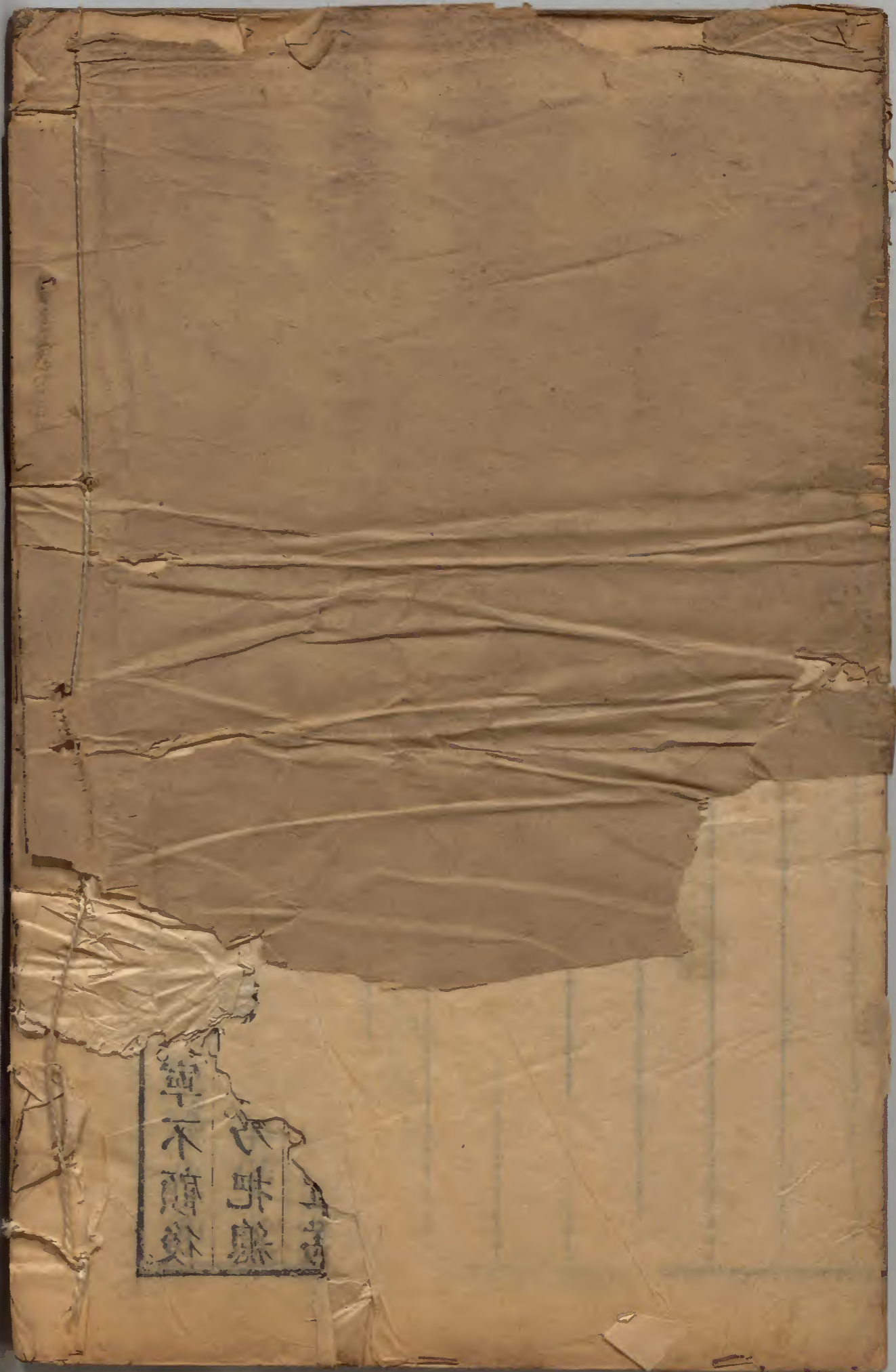
卷終



Faint vertical text in the right column, possibly bleed-through from the reverse side of the page.

軍不隨
味康





寧不爾
味縣