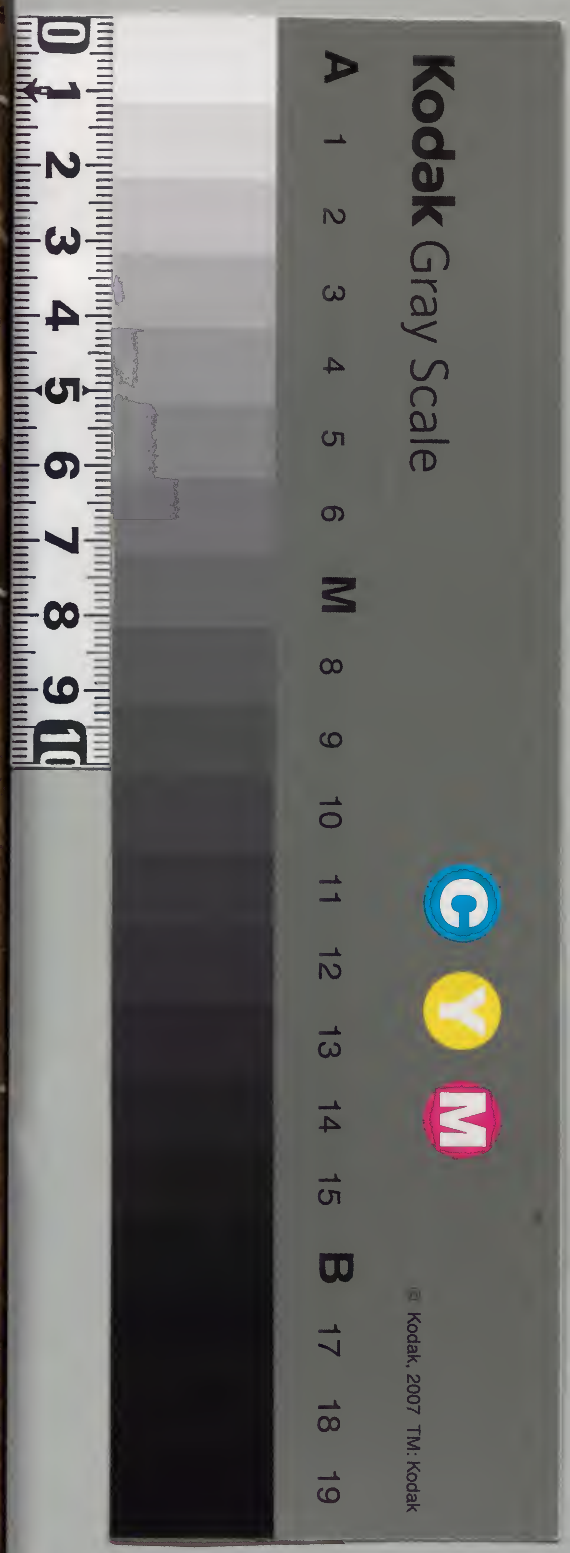


積 癩 撲 打 傷
 奇 疾
 蛇 蟲 獸 咬 大 傷
 湯 火 金 瘡

內 閣 文 庫
 漢 書 類
 一 八 八 二 號
 五 冊
 三 〇 〇 函
 一 九 架

癩 瘡
 癩 瘡
 癩 瘡

內 閣 文 庫	
番 號	漢 1882
冊 數	5 (4)
函 號	300 201



海戶醫局

同治

醫說卷第七

大學東

局之印

積

傷滯用藥不同

宋新安張景

李期

集

人之臟腑皆因觸冒以成疾病而脾胃最易受觸
蓋日用飲食稍或多則停積難化冷熱不調則嘔
吐泄痢膏梁者為尤甚蓋口腹恣縱不能謹節近
用消化藥或論飲食既傷於前難以毒藥反攻其
後不復使巴豆礪砂等藥止用麴蘖之類不知古
今立方用藥各有主對麴蘖止能消化米穀如肉
食有傷則非礪砂阿魏等藥不能治也至於魚蟹
過傷則須用橘皮紫蘇生薑菓菜有傷則須用丁

香桂心水飲傷則須用牽牛芫花固不可一槩論也。必審其所傷之因。對用其藥則無不愈。其間輕重則隨患入氣血以增之而已。又有一等虛人沉積不可直取。當以蠟置其藥。蓋蠟能黏逐其病。又可久留腸胃間。又不傷氣能消磨至盡也。又有脾氣偏虛飲食遲化者。止宜助養脾胃則自能消磨。不須用剋化藥耳。病久成積聚癥瘕者則須用三稜鼈甲之類。寒冷成積者輕則附子厚朴。重則礬石硫黃。瘀血結塊者則用大黃桃仁之類。醫者宜審詳之。出雞峯方

○物能去積

厨家索粉與掉粉不得近杏仁。近之則爛。須有一

兵官食粉多成積。醫以積氣丸杏仁相拌細研為丸。每五丸熟水下數服愈。

撫醫新說中有人食黃鶻子過多。因食鶻子糞遂愈。有傷粽子成積。用麴末加少木香為散。鹽湯調數日。口中聞酒香。其積遂散。三說出醫餘

○食藥

凡人服食藥一例。須用巴豆。是大不然。養生必用。若主張青木香丸亦未是也。巴豆去積牽牛利水不可一槩用。且如傷食米麴之類。當用神麴麥蘖。傷肉當用阿魏。氣不快當用丁木香。青陳皮磨積塊。用三稜蓬朮。取熱積用大黃。冷積用巴豆。痰積用牽牛。血積用乾漆。此其大略也。更以意推之。同上

治積用藥

大抵治積或以所惡者攻之。以所喜者誘之。則易愈。如礪砂水銀治肉積。神麴麥蘖治酒積。水蛭蜜蠱治血積。木香檳榔治氣積。牽牛甘遂治水積。雄黃膩粉治涎積。礞石巴豆治食積。各從其類也。若用羣隊之藥。分其勢則難取效。許嗣宗所謂獵不知兔。廣絡原野。冀一人獲之術。亦踈矣。須是認得分明。是何積聚。然後增加用藥。不爾反有所損。嗣宗自謂不著書。在臨時變通也。出本

擲撲打傷

墮馬

齊中郎破石病。淳于意診其脉。告曰肺傷。不治當

後十日。丁亥。溲血。死。即後十一日。溲血而死。破石之病。得之墮馬。僵石上。所以知破石之病者。切其脉。得肺陰氣。其來散數。道至而不一也。色又乘之。所以知其墮馬者。切之得番陰脉。番陰脉。入虛裏。乘肺脉。肺脉散。固色變也。乘之。所以不中期死者。師言曰。病者安穀。即過期不安穀。則不及期。其人嗜黍。黍主肝。故過期。所以溲血者。診脉法曰。病喜養陰。處者順死。喜養陽。處者逆死。其人喜自靜。不躁。又久安坐。伏几而寐。故血下泄。出史記

治臂曰脫

許无公入京。師赴省。試過橋。墮馬。右臂曰脫。路人語其僕曰。急與接入。曰。中若血漬。曰。則難治矣。僕

用其說。許已昏迷不覺痛。遂僦轎昇歸邸。或曰非錄事田馬騎不能了此疾。急召之。至已入暮。秉燭視其面。曰尚可治。乃施藥封腫處。至中夜方甦。達旦痛止。去其封損處。已白其青瘀。乃移在曰上。自是日日易之。腫直至肩背。於是以藥下之。瀉黑血三升。五日復常。遂得赴試。蓋用生地黄研如泥。木香為細末。以地黄膏攤紙上。搽木香末一層。又再攤地黄貼腫上。此正治打撲傷損及一切癰腫未破。令內消云。出類說

○龜獻奇方治傷折

治腕折傷筋損疼痛不可忍。用生地黄一斤切。鹿瓜薑糟一斤。生薑四兩切。右都炒令均熟。以布裹

罨傷折處。冷則易之。曾有人傷折。宜用生龜。尋捕一龜。將殺。患人忽夢見龜。告言曰勿相害。吾有奇方可療。夢中授此方。出本方

○打撲傷損

打撲傷損。瘀血凝滯。氣因不行。關竅皆不通。大便必閉。壯者可服洗心散。老弱者可服七聖擯御丸。凡有此證。須問臟腑所打處疼痛。若傷處大痛。大便三兩日不通。然後可下前二藥。若大便不閉。傷處不甚猛痛。則不可服。宜服沒藥乳香當歸之類。

出醫餘

○又

長安石史君嘗至通衢。有從後呼其姓第者。曰吾

無求於人念汝有難故來救汝出一紙卷授石曰
有難則用之乃治折傷內外損方書也明年因趨
朝坐馬為它馬所蹶折足墜地又蹋一臂折家人
急合此藥且灌且裹至夜半痛止後手足皆堅牢
如未傷時方本出良方用川當歸鈔粉各半兩礪
砂二錢同研令細濃煎蘇木汁調服一大匙損在
腰以上先喫淡粥半盃然後服藥在腰以下即先
服後食仍頻頻呷蘇枋汁別作糯米粥入藥末拌
和攤紙上或絹上封裹傷處如骨碎用竹木夾定
乃以紙或衣物包之其妙如此故表而出之

又

汀州涇口市民陳公誦觀音甚誠慶元初出行顯

折一足忍痛叫菩薩越三晝夜夢一僧拄杖持鉢
登門問所苦陳曰不幸折一足貧無力訪醫只得
告佛僧曰不用過憂吾有一方接骨膏正可治汝
便買菘豆粉於新鐵鉢內炒令真紫色旋汲井水
調成稀膏然後厚傅損處須教徧滿貼以白紙將
杉木縛定其效如神不必假他劑也語訖僧忽不
見陳亦寤如方脩製用之則愈

又

紹熙五年秋湖口人林四因日暮馳馬顛墜折一
足骨斷招衆醫莫肯治經旬痛甚偶一道人過門
聞其聲而問故入視曰續筋接骨非敗龜殼不可
此却難得要生者甚易道人曰但得殼足矣生與

敗等也。語訖即退。林招衆醫議之。皆云一足所傳多少龜殼灰可辦。茲去五里許江畔一大龜身闊二尺常跼伏泥中捕而脫其殼燒灰傳損處計其收效賢於小者百數也。時已昏暮未暇遣僕。半夜後鄰室張翁者夢烏衣人來訪自通為江畔老龜哀投甚切云林四折足醫欲殺吾取殼以療傷望一言救護。張謝曰老夫愚鈍如何施力。烏衣云只煩丈人詣林氏諭衆曰往日曾有龜傳一方於人而續命者。用淹葺瓜糟罨斷處次將杉板夾縛定。方書亦嘗記載如更增赤小豆一味拌入糟中然後板夾不過三日即十全安愈。願翁便為告之。異日當圖報遂去。黎明張如所戒林與醫皆喜而從。

之應期而驗

出類編

○熱葱涕愈傷指

崔給事頃在澤潞與李抱真作判官李相方以毬杖按毬子其軍將以杖相格承勢不能止因傷李相拇指并爪甲擘裂遠索金瘡藥裹之強坐頻索酒飲至數盃已過量而面色愈青忍痛不止有軍吏言取葱新折者使入溲灰火煨熟剥皮擘開其間有涕取傳損處仍多煨取續續易熱者凡三易之面色却赤斯頰云已不痛凡十數度易用熱葱并涕裹纏遂畢席笑語

出本

○打撲損

自然銅有人飼折翅鴈後遂飛去今人打撲損研

極細水飛過同當歸沒藥各半錢酒調頓服仍以
手摩痛處出本草

○墜馬折足

定州人崔務墜馬折足醫令取銅末和酒服之遂
痊及亡後七餘年改葬視其脛骨折處有銅末束
之出朝野
命載

○蹴鞦韆墜損

宣和中有一國醫忽承快行宣押就一佛刹醫內
入限目今便行鞭馬至則寂未有人須臾卧轎中
扶下一內人快行送至奉旨取軍令狀限目下安
痊醫診視之已昏死矣問其從人皆不知病之由
皇恐無地良久有二三老內人至下轎環而泣之

方得其實云因蹴鞦韆自空而下墜死醫者云打
撲傷損自屬外科欲申明又恐後時參差不測再
視之微覺有氣忽憶藥篋中有蘇合香丸急取半
兩於火上焙去腦麝用酒半升研化灌之至三更
方呻吟五更下惡血數升調理數日得痊予謂正
當下蘇合香丸蓋從高墜下必挾驚悸血氣錯亂
此藥非特逐去瘀血而又醒氣醫偶用之遂見功
此藥居家不可闕如氣逆鬼邪殄殲傳尸心痛時
疾之類皆治良方載甚詳須自合為佳耳出本
方

○槎衮舒筋

道人詹志求信州人初應募為卒隸鎮江馬軍二
十二歲因習驍騎墜馬右脛折為三段頓且絕軍

帥命昇歸營醫救鑿出敗骨數寸半年稍愈扶杖
緩行骨空處皆再生獨脚筋攣縮不能伸既落軍
籍淪於乞丐經三年遇朱道人亦舊在轅門問曰
汝傷未復初何不求醫對曰窮無一文豈堪辦此
朱曰正不費一文但得大竹管長尺許鑽一竅繫
以繩掛于腰間每坐則置地上舉足槎衣之勿計
工程久當有效詹用其說兩日便覺骨髓寬暢故
猛伸之與常日差遠不兩月病筋悉舒與未墜時
等予頃見丁子章以病足故作轉軸踏脚用尋其
理正同不若此為簡便無力者立可辦也

出癸志

○奇疾

簷溜盟手龍伏藏指爪中

石藏用近世良醫也一士人嘗因簷溜盟手覺為
物觸入指爪中初若絲髮然既數日稍長如線伸
縮不能如常始悟其為龍伏藏也乃見石藏用叩
其治療之方藏用曰此方書所不載也當以意去
之歸可末蜣螂塗指庶不深入曾膜冀它日免震
厄之患士人如其言後因雷見火光遍身士人懼
急以鍼穴指果見一物自鍼穴所躍出不能為灾
李定云

出翰苑叢紀

○婦人異疾

陳子直庄簿妻有異疾每腹脹則腹中有聲如擊
鼓遠聞于外行人過門者皆疑其家作樂腹脹消
則鼓聲亦止一月一作經十餘醫皆莫能名其疾

○嘔物如舌

鎮陽有士人嗜酒日嘗數斗至午夜飲興一發則不可遏家業殘破一夕大醉嘔出一物如舌初視無痕竅至欲飲時眼徧其上轟然而起家人沃之以酒立盡至常日所飲之數而止遂投之猛火急爆烈為十數片士人自此惡酒

消食籠

齊諧記云江夏郡安陸縣隆安中有人姓郭名坦兄弟三人大兒得天行病後遂大能食一日食斛米其家給可五年貧罄後乞至一家門前已得飯又復乞於其後門此家出語云汝已就前門食了那得復從後門來其人答曰實不知君家有兩門

腹大饑不可忍後門有三畦薤一畦大蒜因啗之兩畦便大悶極卧地須臾大吐吐一物似籠因出地漸漸小主人持飯出不復食遂撮飯著所吐物上即消成水此病尋差

出東坡物類相感志

○孕婦腹內鐘鳴

有一貧士於常賣處買得一藥方冊子其間有一方能治婦人腹內鐘鳴用鼠穴番土研羅為末每服二錢麝香湯調其疾立愈

○解瘡兒出

異苑曰晉時長山趙宣母妊娠如常而解上痒搔之成瘡兒從瘡出母子平安

出太平御覽

○人面瘡

江左有商人左膊上宥瘡如人面亦無它苦商人
戲滴酒口中其面亦赤色以物食之亦能食食多
則覺膊內肉脹起或不食之則一臂痺有善醫者
教其歷試諸藥不問草木之類悉試之無苦至具
母其瘡乃聚眉閉口商人喜曰此藥可治也因以
小菁筒設其口灌之數日成痂遂愈然不知何疾
也

出本
方

○啖物不知飽

江南逆旅中一老婦啖物不知飽徐德占過逆旅
老婦愬以饑其子耻之對德占以蒸餅啖之盡一
竹筭約百餅猶稱饑不已日飯一石米隨則利之
饑復如故京兆醴泉主簿蔡繩子友人也亦得饑

疾每饑立須啖物稍遲則頓仆悶絕懷中常置餅
餌雖對貴官遇饑則便齧啖繩有美行博學有文
為時聞父終以此不幸無人識其疾每為之哀傷

出筆
談

○腸痒疾

傳舍人忽得腸痒之疾至劇時往往對眾失笑吃
吃不止此疾古人所未有

出選齋
閑覽

○王氏異疾

汾州王氏得病右脇有聲如蝦蟇常欲手按之不
則聲聲相接羣醫弗能辯聞晉陽山人趙巒善診
巒曰此因驚氣入于臟腑不治而成疾故常作聲
王氏曰因邊水行次有大蝦蟇躍高數尺驀作一

聲王氏忽驚叫便覺右脇牽痛自後作聲尚似蝦
蟄也。齏乃與六神丹服之來日取下青涎類蝦蟇
之衣遂差。齏言診王氏脉右關脉伏結積病也。故
止作積病。治用六神丹泄之而愈。出名醫錄

○療饑蟲

從政郎陳樸富沙人。母高氏年六十餘得饑疾。每
作時如蟲齧心即索食食罷乃解。如是三四年。畜
一猫極愛之常置于傍。猫叫則取魚肉和飯以飼。
一日猫適叫命取鹿脯自嚼而啖猫。至于再覺一
物上觸喉間引手探得之如拇指大墜于地頭尖
匾類塌沙魚身如蝦殼長八寸漸大侷兩指。其中
盈實剖之腸肚亦與魚同。有八子胎生蠕蠕若小

魚人皆莫能識為何物。蓋聞肺香而出高氏病即

愈。出類編

○小兒魃病

千金論凡小兒有魃病者是妊婦被惡神導其腹
中令兒病也。魃小兒鬼也。其病證微微下利寒熱
往來毫毛鬚髮鬢鬚不悅者是也。宜服龍膽湯。凡
婦人先有小兒未能行而母更有娠使兒飲此乳
亦作魃也。令兒黃瘦骨立髮落壯熱也。出保生方

○足面奇瘡

趙先生字子固母劉氏年幾八十左足面一瘡下
連大指上連外踝以至膝骨每歲輒數發發必無
旬累月昏暮痒甚爬搔移時出血如泉呻吟痛楚

殆不可忍。夜分即漸已。明日復然。每一更藥則瘡轉大而劇。百試不驗。如是二十餘年。淳熙甲辰仲冬之末。先生為太府丞。一夕母病大作。相對悲泣。無計。困極就睡。夢四神僧默坐一室。旁有長榻。先生亦坐。因而發嘆。一僧問其故。先生答之以實。僧云可服牛黃金虎丹。又一僧云朱砂亦好。既覺頗驚異。試取藥半粒強服之。良久腹大痛。舉家且悔。俄而下礪。礪物如鐵石者數升。是夕瘡但微痒。不痛而無血。數日成痂。自此遂愈。朱砂之說竟不復試。先生因圖僧像如所夢者而記其事。金虎丹方出和劑。本治中風痰涎壅塞。所用牛黃龍腦膩粉金箔之類。皆非老人所宜服。今乃取奇效。意此疾

積熱臟腑而發於皮膚。歲久根深。未易蕩滌。故假涼劑以攻之。不可以常瘡論也。神僧之夢。蓋誠孝所感。出百一選方

○產後腸痒

鍼線袋主婦人產後腸痒不可忍。以袋安所卧。褥下無令知之。出本草

○醜氣薰面腫

張德俊云。頃年和倅餘杭人。將赴官。因蒸降真木。犀香自開。醜面上為熱氣所薰。面即浮腫。口眼皆為之閉。更數醫不能治。最後一醫云。古無此證。請以意療之。於是取僧寺久用炊布。燒灰隨傳。隨消不半月而愈。蓋以炊布受湯。上氣多。反用以出湯。

毒亦猶以鹽水取鹹味爾醫者之智亦可喜出百方

蛟龍病

古有患者飲食如故發則如癩面色青黃小腹脹滿狀如妊孕醫者診其脉與證皆異而難明主療忽有一山叟曰聞開皇六年灞橋有人患此病蓋因三月八日水邊食芹菜得之有識者曰此蛟龍病也為龍遊於芹菜之上不幸食之而病也遂以寒食錫每劑五合服之數劑吐出一物雖小但似蛟龍狀而有兩頭其病者依而治之獲愈出名醫錄

疑病

何鮮元陳留人也一日會飲於趙脩武宅酒至數盃忽見盞底有似一小蛇嚙入口亦不覺有物但

每每思而疑之日久覺心疼自思小蛇長大食其五臟明年又因舊會趙宅恰纔執盃又見小蛇乃放下盞細看時趙宅屋梁上掛一張弓却是稍弓影在盞中因此解疑其心疾遂無乃是致疑而成病也同上

產婦腹中痒

箭幹及鏃主婦入產後腹中痒安所卧蓆下勿令婦人知之出本草

食鱸吐蝦蟇

水椒中崔棗者每食生魚三斗乃是於後饑作鱸未成棗忍饑不樂遂吐一物如蝦蟇自此之後不復能食鱸矣出宣室志

○瘡破雀飛

金州防禦使崔堯封有親外甥李言吉者左目上
臉忽痒而生一小瘡漸大長如鴨卵其根如弦恒
壓其目不能開堯封每患之他日飲之酒令大醉
遂剖去之。言吉不知覺也。贅既破中有黃雀鳴噪
而去。出開
奇錄

○蛇在皮中

華佗別傳曰瑯琊有女子右股上有瘡痒而不痛
愈而復作。佗曰當得稻糠色犬繫馬頓走出五十
里斷頭向痒乃從之。須臾有蛇在皮中動以鐵橫
貫引出長三尺許七日便愈。出東漢注又獨異
志所載與此相類

○怪石鏡

在日南國之西南有石鏡方數百里光明瑩徹可
鑒五臟六腑。亦名僊人鏡。國人若有疾輒照其形
遂知病起某臟採藥餌之無不差者。

○冷疾

直閣將軍房伯玉患冷疾夏日常複衣。張嗣伯為
診之曰卿熱須以水發之非冬月不可。至十一月
令二人夾捉伯玉解衣在石上取冷水從頭澆之
盡二十斛。伯玉口噤家人哭請止。不可又盡水百
斛。伯玉始能動。見背上彭彭有氣。俄而起。伯玉曰
熱不可忍。乞冷飲。嗣伯以水與之一飲。一斗病即
差。出史

○人漸縮小

世有奇疾者。呂縉叔以制誥知潁州。忽得疾。但縮小。臨終僅如小兒。古人不曾有此疾。終無人識。

○視直如曲

有一人家。妾視直物如曲。弓弦界尺之類。視之皆

如鈎。醫僧奉真親見之。二說出筆談

○寒熱注病

又有婦人長病經年。世謂之寒熱注病。冬月中華佗令坐石槽中。平旦用冷水沃灌。云當滿百。始七十灌。冷戰欲死。佗令滿數至八十。灌熱氣乃蒸出。噐噐然高二三尺。滿百灌。佗使燃火温牀。厚覆衣。良久汗洽。出著粉燥便愈。

○剗腹視脾

又有人病腹中攻痛十餘日。鬚髮墮落。華佗曰。是脾半腐。可剗腹治也。使飲藥令卧。破腹。就視脾。果半腐壞。以刀斷之。割去惡肉。以膏傅之。即差。魏太祖聞而異之。召佗常在左右。太祖苦頭風。每作心亂目眩。佗鍼鬲。隨手而愈。

○大怒病差

又有十郡守病。華佗以為其人甚怒。則差。乃可受其貸。而不加功。無何弃去。留書罵之。守果大怒。令人追殺守。子知之。屬吏勿逐。瞑恚吐黑血數升而愈。三說出魏志

○蒸之得汗

晉書曰。張苗雅好醫術。善消息診處。陳廩丘得病。

連服藥發汗汗不出衆醫云發汗不出者死自思
可蒸之如中風法溫氣於外迎之必得汗也復以
問苗苗云曾有人疲極汗出卧篔簹中冷伴病苦增
寒諸醫與散四日凡八過發汗汗不出苗乃燒地
布挑葉於上蒸之即得太汗便於被下傳粉身極
燥乃起即愈廩丘如其言果差

○視胎已死

魏志曰甘陵相夫人有娠方六月腹痛不安佗視
脉曰胎已死矣使人手摸知所在在右則女在左
則男人云在左於是為湯下之果下男形則愈

○死枕愈病

齊書曰徐嗣伯常有嫗人患滯冷積年不差嗣伯

為診之曰尸注也當得死人枕煮服之乃愈於是
往古塚中取枕枕已一邊腐缺服之即差後秣陵
人張景年十五腹脹面黃衆醫不能療以問嗣伯
曰此石蛭爾極難療當得死人枕煮服之依語煮
枕以湯投之得大利并蛭蟲頭堅如石者五升病
即差後沈僧翼患眼痛又多見鬼物以問嗣伯嗣
伯曰邪氣入肝可覓死人枕煮服之服竟可埋枕
於故處如其言又愈王晏問之曰三病不同而皆
用死人枕而俱差何也答曰尸注者鬼氣伏而未
起故令人沉滯得死人枕促之魂氣飛越不得復
附體故尸注可差石蛭者久蛭也醫療既癖蛭蟲
轉堅世間藥不能遣所以須鬼物驅之然後可散

故令煮死人枕也。夫邪氣入肝故使眼痛而見魍魎。應須邪物以鉤之。故用死人枕也。氣因枕去。故復埋於塚間也。出太平御覽

○病悲思

州監軍病悲思。郝允告其子曰：法當甚悸，即愈。時通守李宋卿御史嚴甚，監軍內所憚也。允與其子請于宋卿一造，問責其過失。監軍皇怖，汗出疾乃已。出邵氏錄

○穀觸氣

殿中丞姚程腰脊痛不可俛仰。郝曰：穀觸氣也。當食發怒，四肢受病，傳為大小絡中痛而無傷。法不當用藥，以藥攻之，則益痛。須一年能偃仰，二年能

坐三年則愈矣。後三年果愈。同上

○兒小腎縮

思村平氏之子，生七日兩腎縮。一醫云：硫黃、茱萸、研大蒜塗其腹，仍以茵草、蛇牀子薰之，遂愈。蓋初生受寒氣而然也。出瑣錄

○飲水得疾

有黃門奉使交廣，回周顧謂曰：此人腹中有蛟龍。上驚問黃門曰：卿有疾否？曰：臣馳馬大庾嶺時，當大熱困且渴，遂飲水，覺腹中堅痞如石。周遂以消石及雄黃煮服之，立吐一物，長數寸，大如指，視之鱗甲具，投之水中，俄頃長數尺。復以苦酒沃之，如故。以器覆之，明日已生一龍矣。上甚訝之。出明皇雜錄

○誤吞金鑽

張成忠漢上人。有女七八歲。因將母金鑽子一隻。剔齒含在口中。不覺嚥下。曾膈疼不可忍。憂惶無措。忽銀匠來見。某有藥可療。歸取藥至。米飲抄三錢。令服。來早大便。取下。後問之。乃羊脛炭一物。為末耳。出名醫錄羊脛炭亦治誤吞錢妙

○飛絲入眼

飛絲入眼。令人睛脹。白突出。痛不可忍。即以新筆兩三管。濡好墨。運眼上。則飛絲纏筆而出。即安。

○蛇蟲獸咬犬傷

白芷治蛇齧

臨川有人以弄蛇貨藥為業。一日方作場。為蝮蛇

所齧。即時殞絕。一臂之大如股。少選徧身。皮脹作黃黑色。遂死。有道人方旁觀。出言曰。此人死矣。我有一藥能療。但恐毒氣益深。或不可治。諸君能相與證明。方敢為出力。眾咸慙。思勸之。乃求錢二十文。以往。纔食頃。奔而至。命汲新水。解囊中藥。調一升。以杖扶傷者。口灌入之。藥盡。覺臍中滑。滑然黃水。自其口出。腥穢逆人。四體應手消縮。良久復故。其人已能起。與未傷時無異。迺拜觀者。且鄭重謝道人。道人曰。此藥不難得。亦甚易辨。吾不惜傳諸人。乃香白芷一物也。法當以麥門冬湯調服。適事急。不暇姑以水代之。吾今活一人。可行矣。拂袖而去。郭邵州得其方。嘗有鄱陽一卒。夜直。更舍為蛇

齧腹明旦赤腫欲裂以此飲之即愈出夷志

○被毒蛇傷

有人被毒蛇傷良久已昏因有老僧以酒調藥二錢灌之遂蘇及以藥滓塗咬處良久復灌二錢其苦皆去問之乃五靈脂一兩雄黃半兩為末爾其

○辟蛇毒

南海地多蛇而廣府治尤甚某侍郎為帥聞雄黃能禁制此毒乃買數百兩分貯綃囊掛于寢室四隅經月餘日卧榻外常有黑汁從上滴下臭且臊使人穿承塵窺之則巨蟒橫其上死腐矣於是盡令撤去障蔽見死者長丈許大如柱旁又得寸數

條皆蟠蚪成窠穴它屋內所驅放者合數百首是官舍為清出義編

○蛇蟲所傷

凡蛇傷蟲咬倉卒無藥去處以大藍汁一椀雄黃末一錢調均點在所傷處併令細細服其汁神驗如無藍以澱花青黛代之

○山林日用法

每欲出時用雄黃一桐子大火上燒煙起以薰脚棚草屨之類及袍袖間即百毒不敢侵害邪崇遠避出集驗方同上

○治蚯蚓交

浙西將軍張韶為蚯蚓所咬其形如大風眉鬚皆

落每夕蚯蚓鳴於體有僧教以濃作鹽湯浸身數徧差

○蜘蛛齧

蜘蛛齧者雄黃末傅之出朝野會載

○猫傷

猫傷研薄荷汁塗之出選方

○馬咬

被馬咬者燒鞭梢灰塗之蓋取其相伏也

○蜈蚣咬

蜈蚣咬取蜘蛛一枚安咬處當自飲毒蜘蛛死痛未止更著生者出孫真人方

○惡蛇螫

趙延禧云遭惡蛇所螫即帖蛇皮便於其上灸之引去毒氣即止

○辟鏡咬

辟鏡咬醋磨大黃塗之

○又

辟鏡毒入必死用白礬治之又用桑柴灰汁三度沸取調白礬為膏塗瘡口即善無治蛇毒

○蠶咬

蠶咬人毒入內取苧汁塗之今以苧近蠶則蠶不生也出本草

○治諸獸傷

馬咬用獨顆栗子燒灰貼鼠咬用麝香唾調塗或

用猫毛燒灰裹之。猫咬用薄荷汁塗。狗咬傷涎入
瘡令人昏悶者浸椒水調茵草末塗。猪咬松脂鎔
作餅子貼。又屋溜中泥塗。春末夏初狂犬咬人即
令人狂過百日乃得免。當終身禁食犬肉。若食蠶
蛹此毒亦發。定不可救。宜忌之。右先去却惡血。灸
瘡中十壯。明日以後日灸一壯。百日乃止。忌酒每
七日。搗韭汁飲一二盞。

○ 獬犬所傷

沈約宋書曰張收嘗為獬犬所傷。醫云宜食蝦蟇
膾。收甚難之。醫含笑先嘗。收因此乃食。瘡亦即愈。

○ 犬傷

犬傷人量所傷大小。爛嚼杏仁沃破。以帛繫定。至

差無苦

出本草
衍義

○ 又

遇惡犬以左手起自寅吹一口氣。輪至戌拍之。犬

即退伏

出續
碎錄

○ 虎犬咬

虎犬咬人。搽礬末。內瘡中裹之。止痛立愈。

○ 蠶螫

魏志曰彭城夫人夜之廁。蠶螫其手。呻吟無賴。華
佗令温湯漬手。數易湯。常令暖。其旦則愈。出太平
御覽

○ 蝎螫

礬石一兩。醋半斤。煎之。投礬末於醋中。浸螫處。并
底泥。傳亦愈。

蠹蝮妖蟲

蠹蝮妖蟲也。隱於牆壁間，尿射人之影，令人遍體生瘡，如湯火所傷。治法用烏雞翅毛燒灰，油調傅。以雞者百蟲所畏，故能治之。又有人苦此，用鷄子大頭小竅，取白塗四畔，即愈。

湯火金瘡

大黃療湯火瘡

建昌士人黃蘗，字昭度，云有鄉人為賈泊舟潯陽。月下鬚髯見二人對語，曰：「昨夕金山修供甚盛，吾往赴之，飲食皆血腥，不可近。吾怒庖者不謹，漬其手鼎中，今已潰爛矣。」其一曰：「彼固有罪，子責之亦太過。」曰：「吾比悔之，顧無所及其一。」曰：「何難之有？」吾

有藥可治，但搗生地黄，以米醋調傅瘡上，非惟愈痛，又且滅瘢。茲方甚良。第無由使聞之，爾賈人適欲之。金山聞其語，意冥冥之中，假手以告，遂造寺中，詢之。乃是夜有設水陸者，庖人揮刀誤傷指，血落食中。恍惚之際，若有人掣其手入鑊，內痛楚徹，骨號呼欲死。賈人依神言療之，二日愈。

出夷堅志

醋泥塗火燒瘡

北瑣夢言記火燒瘡方云：孫光憲家人作煎餅，一婢抱孩子擁爐，不覺落火爐上。遽以醋泥塗之，至曉不痛，亦無癢痕。是知俗說亦不厭多聞。

出良方

湯火瘡

劉寄奴為末，先以糯米漿雞翎掃湯著處，後搽藥。

末在上並不痛亦無痕大凡湯著急以鹽末搽之
護肉不壞然後用藥傳之至妙出本方

○湯火瘡禁用冷

凡被湯火者初謹勿以冷物及井下泥尿泥及蜜
淋塌之其熱氣得冷則却深搏至骨爛人筋也所
以人湯火後攣縮者良由此也出巢氏病源

○治湯火呪

俚巫多能持呪語而蹈湯火者元仲弟得其訣為
人拯治無不立差呪云龍樹王如來授吾行持北
方壬癸禁火大法龍樹王如來吾是北方壬癸水
收斬天下火星辰千里火星辰必降急急如律令
呪畢即握真武印吹之即用少許冷水洗雖火燒

手足成瘡亦可療

出類編

○斂金瘡口

斂金瘡口止咳痛用劉寄奴一味為末搽金瘡口
裏宋高祖劉裕微時伐荻見大蛇長數丈射之傷
明日復至聞有杵臼聲往覘之見青衣童子數人
於榛中搗藥問其故答曰我王為劉寄奴所射合
藥傳之帝曰吾神何不殺答曰寄奴三者不死不
可殺帝叱之皆散收藥而反每遇金瘡傳之良驗
寄奴高祖小字也出本方

○治金瘡

周崇班緣捕海寇被寇以提刀所傷血出不止分
明筋如斷骨如折用花蓋石散掩之血不止痛亦

不定有兵士李高言某在軍中被人傷中欲死見
統領與藥一貼名紫金散掩之血止痛定明日瘡
靨如鐵遂安又無癍痕後告統領求此方只用紫
藤香瓦鑱刮下石碾碾細傅之救却萬千人也
紫藤香即降真之最佳者出各醫錄

又

温州有匠人造屋失脚墜地地上有鑿頭豎柱傍
脚被傷血如湧出村中無藥有僧道光於門扇
上撮得縫塵掩定血止痛定兩日便靨堅問道光
縫塵如何治得金瘡曰古人用門程塵者此也

火氣入脚生瘡

有婦人因冬間向火兩股上遂成瘡其汁淋漓入

無識者後見一人云此皆火氣入内生此但用黃
栢皮為末搽之立愈果如其言後又再作適無黃
栢用薄荷煎塗之立愈

漆澆成瘡

往年蕪湖二漆牙相爭其一人以漆一桶自頭澆
其一人患瘡幾死有人教以鐵店磨鐵槽中泥塗
之即愈以蟹黃塗之亦愈出各醫錄

田舍試驗之法

藕皮散血效自庖人牽牛逐水近出野老麪店蒜
蘘乃是下蛇之藥路邊地菘而為金瘡所秘出本草

治箭鏃不出

孫真人云治箭鏃在咽喉胃膈及鍼刺不出以蠅

蝮搗取汁滴上三五度箭頭自出

食忌

鼠盜食忌

夜藏飲食放器中覆之不密鼠欲盜食不可得環器而走涎墮器中食之者得黃疾通身如蠟鍼藥難治食胡羊肉不可食松子

淡食

鹽傷筋醋傷骨淡食喫了肥木脂多言損氣多記損心多怒傷精多笑傷神

飲食不可露天

凡飲食不可放在露天恐飛絲墮食中食之令人咽喉生泡急以白礬巴豆燒灰吹入口內或急擦

即差

俱出瑣碎錄

雜忌

茅屋漏水隨諸脯肉上食之成癥結及暴肉作脯不肯化者祭神肉無故自動蜘蛛及行蜂落食肉上凡食無故色變脯腊入火炙不動不得火而自動者皆能殺人不可食之夜卧當耳勿育孔吹即耳聾遠行疲乏而來勿入房成五勞旦起勿開目洗面令人目澁失明饒淚母淚不得墮子目中即睛破生翳

出修真秘訣

勿過食

某見數老人飲食至少其說亦有理內侍張茂則每日不過麪飯一盃許濃膩之物絕不向口老而

安寧年八十餘卒。歲則每勸人必曰：旦少食無大飽。王哲龍圖造食物必至精細，食不盡一器，食包子不過一二枚。爾年八十卒。臨老尤康強，精神不衰。王子言食取補氣不饑，即已飽。生衆疾至用藥物消化尤傷和也。劉元秘監食物尤薄，僅飽即止。亦年八十而卒。劉監尤喜飲酒，每飲酒更不食物，啖少果實而已。循州蘇侍郎每見某即勸令節食，言食少則臟氣流通而少疾。蘇公貶瘴鄉，累年六十而傳聞亦康健無疾，蓋得此力也。蘇公飲酒而不飲藥，每與客食未飽，公已捨匕筯。出張太史明道雜志

食鼈不可食鳧

方書言食鼈不可食鳧。温革郎中因併啖之自此

苦腹痛，每作時幾不知人。疑鼈鳧所致而未審，乃以三物令小蒼頭食之，遂得病與革類而委頓。尤劇未幾遽死，昇其尸置馬廐，未飲也。忽小鼈無數自九竅涌出，散走廐中。唯遇馬溺者輒化為水。革聞自臨視，拊聚衆鼈以馬漏灌之，皆即化為水。於是革飲馬溺遂差。或云白馬溺尤良。温革字叔皮。

出瑣錄

食蟹反惡

陳正卿云：頃年與一承局同航船。承局者為舟中人，言嘗為同官差往昌國，見白蟹不論錢，因買百斤，得數十枚，痛飲大嚼。且食红柿，至夜忽大吐，繼之以血昏不醒。人病垂殆，同邸有知其故者憂之。

忽一道人云唯木香可解。但深夜無此藥。偶有木香餅子一貼試用之。病人口已禁。遂調藥灌。即漸漸甦。省吐定而愈。出百一方

銅器不可蓋食

銅器蓋食器上汗滴食中令人發惡瘡。內疽食性忌之也。

炊湯不宜洗面體

炊湯經宿洗面令人無顏色。洗體令人成癬。未經宿者洗面令人亦然。

食驢鬣漏肉之戒

食驢肉喫荊芥菜殺人。食鬣肉同莧菜殺人。茅舍漏滴在肉上食之殺人。此三事尤宜戒之。俱出本草

食勿多飽勿卧

食謹勿多。多則生病。飽勿便卧。卧則心蕩。心蕩多失性。食多生病則藥不行。出集異記

發暴

淋中人因食瓜瓠多要發吐瀉霍亂。謂之發暴。以致於有不救者。為何瓜瓠種之在土不久。值時暖易長。易成。使人食之則發暴。若同香菜共食則可免。香菜今香薷也。人使香菜食瓜子是矣。出名醫錄

飲食忌

凡人食欲少而數不欲頓。而多食不欲急。急則損脾。法當熟嚼令細。冷食不欲熱水漱口。熱食不用冷水漱口。食必先食熱然後食冷。

醉飲過度

酒有大麥大熱大寒凝寒唯酒不冰其至熱也飲之昏亂易入本性其至毒也若解風寒宣血脉消邪氣引藥不過於酒也若醉飲過度盆傾斗量毒氣攻心穿腸腐脇此喪生之源也

出修真秘訣

黃帝雜忌法

一日之忌暮無飽食一月之忌晦無大醉一歲之忌暮無遠行終身之忌暮無燃燭行房鹹傷筋醋傷骨飽傷肺饑傷氣久視傷血久卧傷氣久立傷骨久坐傷肉久行傷筋凡向北勿安牀勿面北坐夜卧勿覆其頭人魘勿令燃燈喚之定死無疑正月寅日燒白髮吉凡寅日剪指甲午日剪足甲又

燒白髮吉

出戎幕閑談

飲食禁

食黃類魚不可服荆芥吳人魏幾道志在妻家啖黃魚羹罷採荆芥和茶而飲少焉足底奇痒上徹心肺跣足行沙中馳宕如狂足皮皆破欲裂急求解毒藥餌之幾兩日乃止

食蜜不可食鮓

韶州月華寺側民家設僧供新蜜方熟羣僧飽食之有某院長老兩人還至半道遇村墟賣鮓不能忌饒買食盡數斤是夕皆死

食河豚不可食風藥

李惠郎中過常州王子雲縉為郡招之晨餐辨河

豚為饌李以故不食遣歸餉妻妻方平明服藥不以為慮啜之甚美即時口鼻流血李未終席訃音已至矣俱出夷堅志

飲食宜緩

王介玉頃當道傍有一老人進言飲食須用緩蓋脾喜溫不可以冷熱犯之唯緩則冷熱之物至脾皆溫矣又因論飲食大冷熱皆傷陰陽之和出晁氏客話

陰地流泉不可飲

陰地流泉二月八月行途之間勿飲之令人夏發瘡瘡又損脚令軟五月六月勿飲澤中停水食著魚鼈精令人病鼈瘕也出本草

食禁

薑芥一名假蘇本草謂性溫不然實微涼吾在鼠嶠嶺久數見食黃頰魚偶犯薑芥者必立死甚於鈎吻毒矣物性相反有可畏如是世人於食禁殆不可不知出百衲居士鐵團山叢談

禽獸蟲魚肉異不可食

禽獸蟲魚之屬或有感於氣所生形色變異者皆為毒物謹勿食之謂物形質變異者如獸有歧尾蟹有獨螯羊一角雞四距是也物有形色變異者如白鳥玄首烏雞白首白馬青蹄白馬黑頭是也有形色無異其肉變怪者如落地不沾灰塵經宿肉體尚暖曝炙不燥入水自動之類是也有皮肉

無異腸臟變改者如肝色青黯腎氣紫黑魚無腸
膽牛肝葉孤之類是也有一物常食性善與他物
相反過口而害人者如脆魚同鹿肉食之殺人羊
肉同鱠酪食之害人羊肉得生椒破入臟豬肉得
胡婁爛人臍是也有一物常食性平與他物相感
入腹成動物者與鱠生同酥乳食之變諸蟲鼈肉
與菟菜食之還生鼈牛肉同豬肉食之成寸白蟲
豬羊肉以桑楮柴煮炙食之亦成寸白也出東號
婁居中

勿食生鮮

旋殺物命以應急需既虧愛物之仁又失養口體
之正且肉未停冷動性猶存鱠生之屬損人彌甚

昔有食魚膾而生病者用藥下之已變蟲形而能
動有鱠縷尚存故可驗也有食鼈肉而成積者用
藥下之已成動物而能行有類鼈狀故可驗也諸
肉膾而食之生蟲成病者甚多一切微細物命旋
烹不熟食之害人固不可測為癥為瘕為痼疾為
奇病此不可不知而不可忽者也出食治
通說

四時不食

金匱要略方曰春不食肝夏不食心秋不食肺冬
不食腎四季不食脾謂畜獸五臟能益人五臟春
時木旺肝氣盛脾氣敗故不食肝食之則肝氣愈
盛脾氣愈敗因成脾病則難治也或春月肝氣受
病明有虛證亦宜食肝以補之或春月肝氣大盛

即宜食肺以抑之。又云肝病禁辛。心病禁鹹。脾病禁酸。肺病禁苦。腎病禁甘。五味遞相剋制。故禁之也。或肺氣大盛。因而生病。亦宜辛味以制之。更在心智變通。不可全執定論。它臟倣此。出食治通說

飽勿便睡

偶食物飽甚。雖覺體倦無趣。就寢可運動徐行約百餘步。然後解帶鬆衣。伸腰端坐。兩手按摩心腹。交叉來往約一二十過。復以兩手自心脇間按捺。向下約十數過。令心腹氣通。不致壅塞。過飽食物。隨手消化也。

生物食之無益

食物可生噉者。唯有果核。時新初市。無貴先嘗。貴

在實。成氣足以走趨市利之物。多未成熟。故也。時果鮮味易於可口。無喜其甘酸。至於意足而後已。棗栗之屬。經火熟者。稍多食。雖無妨。亦忌於飽飯之後。菜品中以蘿蔔下麩茵陳和羹。皆生用為宜。萹苳嫩苗。蕪菁肥根。苦蕒落蘇。雖可生噉。皆不益腸胃。不如淹菹。煮如以為麩飯之佐也。百穀之屬。固不可生食。一切動物皆然。或鱠魚。僧絲。抹肉。成縷。沃醋食之。已失食養之正。有將蛤蜊。螃蟹。折殼乘活而噉者。肉味致用。豈有是理。既輕殘物。命還忽自己之性命也。生食果菜。自有所損。此又所損之彌甚者。以好生之德。衛生之經。併失之故也。出食

治通說

○食無求飽

論語曰不多食。又曰食無求飽。謂食物無務於多。貴在能節。所以保冲和順頤養也。若貪生務飽。淤塞難消。徒積暗傷。以召疾患。蓋食物飽甚。耗氣非一。或食不下。而上湧嘔吐。以耗靈源。或飲不消。而作痰咯唾。以耗神水。大便頻數。而耗洩穀氣之化。生溺便利。滑而濁。耗源泉之浸潤。致於精清冷。而下漏汗淋漓。而外泄。莫不由食物而過傷。滋味太厚。如能節滿意之食。省爽口之味。常不至於飽甚者。即頓頓必無傷物。物皆為益。糟粕變化早晚洩便。按時華精和凝。上下津液含蓄。神藏內守。榮衛外護。邪毒不能犯疾。疹無由作。故知聖人之立言。

垂教足以為養生之大經也。

出東坡妻居
中食治通說

○飲食以時

飲食以時。饑飽得中。水穀變化。冲氣和融。精血以生。榮衛腑臟調平。神志安寧。正氣充實於內。元真通會於外。內外邪疹莫之能干。一切疾患無從而作也。

○食飲以宜

食飲之宜。舉其大略。當候已饑而後食。食不厭熟。嚼仍候焦渴而引飲。飲不厭細。呷無待饑甚而後食。食不可大飽。或覺微渴而省飲。飲不欲太頻。漿不欲甘酸。肉無貪肥脆。食不厭精細。飲不厭溫熱。飯無令少於麩菜。常令稱於肉。肉不厭軟煖。菜不

可生茹五味無令勝穀味。肉味無令勝食氣。滋味欲澹而和。食時當謹其度。故得食飲常美。津液常甘。身輕而不倦。神清而少睡。胃腑通暢而少噫。胃脘寬舒而不脹。省解帶摩腹之勞。免食藥耗氣之失。皆目前近效也。上同

粥能暢胃生津液

張文潛粥記贈潘邠老。張安道每晨起食粥。一大盃。空腹胃虛。穀氣變作所補。不細。又極柔膩。與腸腑相得。最為飲食之良。妙齋和尚說。山中僧每將旦。一粥甚繫利害。如或不食。則終日覺臟腑燥渴。蓋能暢胃氣。生津液也。今勸人每日食粥。以為養生之要。必大笑。大抵養生性命。求安樂亦無深遠。

難知之事。正在寢食之間耳。或者讀之。果笑文潛之說。然予觀史記陽虛侯相趙章病。太倉公診其脉曰。法五日死。後十日乃死。所以過期者。其久嗜粥中臟實故過期。師言曰。安穀者過期。不安穀者不過期。由是觀之。則文潛之言。又似有證。後又見東坡一帖云。夜饑甚。吳子野勸食白粥。云能推陳致新。利膈養胃。僧家五更食粥。良有以也。粥既快美。粥後一覺。尤不可說。尤不可說。

五味致美

五味養形。過則致病。故多食鹹則凝泣而變色。多食苦則皮槁而髮拔。多食酸則肉胝皺而脣揭。多食甘則骨痛而髮落。多食辛則筋急而爪枯。出本

飲酒者肝氣微則面青心氣微則面赤

○魚無腮不可食

養生方云魚無腮不可食食之令人五月發癩出

源氏病

醫說卷第七

醫說卷第八

宋新安張景明集

○服餌并忌藥

服藥忌食

有木勿食桃李及雀肉胡荽大蒜青魚鮓等物有
藜蘆勿食狸肉有巴豆勿食蘆笋羹及野豬肉有
黃連桔梗勿食豬肉有地黃勿食蕪荑有半夏菖
蒲勿食飴糖及羊肉有細辛勿食生菜有甘草勿
食菘菜又云勿食海藻有牡丹勿食生胡荽有商
陸勿食犬肉有常山勿食生葱生菜有空青硃砂
勿食生血物有茯苓勿食醋物有蟹甲勿食菹菜
有天門冬勿食鯉魚服藥不可多食生胡荽及蒜

雜生菜又不可食諸滑物果實等又不可多食肥
豬犬肉油膩肥羹魚膾腥臊等物服藥通忌見死
尸及產婦厭穢事出本草

○藥欲用

狼毒枳實橘皮半夏麻黃吳茱萸皆欲得陳久者
其餘須精新也

○桃膠愈百病

桃膠以桑灰汁漬服之百病愈久久服之身輕有
光明在晦夜之地如月出也多服則可以辟穀出

子朴

○服術

紫微夫人服術叙云察草木之速益於己者並不

及術木氣則式過鬼津益血生腦逐惡致真守精
衛命古人名為山精丹山薑之精太上導仙銘曰
子欲長生當服山精子欲輕翔當服山薑

○食術不饑

內篇曰南陽文氏值亂逃壺山中饑困欲死有一
人教之食術遂不饑數十年乃還鄉里顏色更少
氣力轉勝故術一名山精神藥經曰必欲長生當
服山精出抱朴子

○服術忌蛤

世云服術忌雀鴿非鳩鴿也乃蜃蛤耳外郎刁衍
久服術因食蛤瀉血食鳩鴿即無恙常有雀鬪入
盆池中旬日皆化為蛤後以死雀投其中則不化

雀鴿氣類同也出戎幕

服黃連

劉奉林周時人學道嵩山四百年三合神丹為邪物所敗乃入委羽山閉氣三日不息今千餘年猶未升仙但服黃連得不死耳不能有所役使

服松脂

松脂以鎮定者為良細布袋盛清水中沸湯煮之浮水面者罩籬掠取投新水中久煮不出者弃不用入白茯苓末杵羅為末每日取三錢匙著口中用熟水漱仍如常法揩齒史啜少熟水燕之仍漱齒牢牙駐顏烏髭也出東坡大全集

服黃精

脂州有士人虐所使婢婢乃逃入山中久之見野草枝葉可愛即拔取根食之甚美自是常食久而遂不饑輕健夜息大樹下聞草中動以為虎懼而上樹避之及曉下平地其身歛然凌空而去自一峯之頂若飛鳥焉數歲其家人採薪見之告其主使捕之不得一日遇絕崖下以網三面圍之俄而騰其山頂其主異之或曰此婢安有仙骨不過服靈藥食遂以酒饌五味香美置往來之路觀其食否果來食食訖遂不能遠去就擒之具述其故指所食之草即黃精也

不食蒜

黃仙君口訣服食藥物不欲食蒜及石榴子豬肝

犬頭皮

○真菊野菊

蜀人多種菊。以苗可以菜。花可以藥。園圃悉能植之。闌闐中買為不可。郊野之人多採野菊供藥。肆頗有大誤。真菊延齡。野菊瀉人。如張華言黃精益壽。鈎吻殺人。如此類也。出牧豎閑談

○論物理

舒州醫人李惟熙著論物理云。菱芡皆水物也。菱寒而芡暖者。菱花開背日。芡花開向日故也。又曰。桃杏雙仁。輒殺人者。其花本五出六出。必雙。草木花皆五出。唯梔子雪花六出。殆皆陰陽之理。今桃杏六出。雙仁。皆殺人者。失常故也。

○服菖蒲

韓衆服菖蒲十三年。身生毛。石上一寸九節。紫花者善。出抱朴子

○服餌忌羊血

服餌之家。忌食羊血。雖服藥數十年。一食則前功盡弃。

○三藥

上藥養命。謂五石鍊形。六芝延年也。中藥養性。謂合歡蠲忿。萱草忘憂也。下藥除病。謂大黃除實。當歸止痛也。出博物志

○朴硝下死胎

朴硝為細末。二錢溫童子小便。調下。知洪州進賢

曾通仕定永云昔為豐城尉家有猫孕五子一子已生四子死腹中腹脹啼叫欲絕試以問醫醫教以此藥灌之死子即下猫得不死後有一牛亦如此用此法亦下醫者云本治人方用以治畜亦效後以治人無不驗者出信方

○常服熱藥

夏文莊公性豪侈稟賦異於人纔睡則身冷如殭一如逝者既覺須令人溫之良久方能動人有見其陸行而車相連載一物巍然問之乃綿帳也以數千兩綿為之常服仙茅鐘乳硫黃莫知紀極晨朝每食鐘乳粥有小吏竊食之遂疽發幾不可救

談出筆

○泉耳補益

泉耳并根苗葉實皆取濯去沙土懸陰乾淨掃地上燒為灰湯淋取濃汁泥連兩竈煉之灰汁耗即旋取傍釜中已滾灰汁益之經一日夜不絕火乃旋得霜乾甕餅盛每日早晚臨睡酒調一錢匕補暖去風駐顏不可備言尤治皮膚風令人膚革滑淨每洗面及浴取少許如澡頭用尤佳無所忌昌圖之父從諫宜州文學家居於邕服此十餘年今七八十歲紅潤輕健蓋專得此藥也出良方

○補骨脂丸

唐鄭相云予為南海節度七十有五越地卑濕傷於內外衆疾俱作陽氣衰絕乳石補益之藥百端

不應。阮和七年有訶陵國舶主李摩訶獻此方。經七八日而覺應驗。自爾常服其功神驗。十年罷郡歸京錄方傳之。其方用破故紙十兩，揀洗為末，胡桃肉去皮二十兩，研如泥，即入前末，更以好蜜煉和均如飴，盛甕器中，旦日以酒化藥一匙服之。不飲酒，熟水下，彌久則延年益氣，悅心明目，補添筋骨，禁食芸薹、羊血，番人呼為補骨脂丸。出本

○用藥偏見

蜀人石藏用以醫術游成都，其名甚著。陳承餘杭人亦以醫顯，石好用煖藥，陳好用涼藥。古之良醫必量人之虛實察病之陰陽而後投以湯劑，或補或瀉，各隨其證。二子乃執偏見於冷煖，俗語曰：藏

用擔頭三斗火，陳承篋裏一盤水。出治宅編

○遍體盡瘡

周離，字常言，作館職時一同舍得疾，遍體疼，每作殆不可忍。都下醫或云中風，或云中濕，或云脚氣，用藥悉不效。疑血氣凝滯所致，為製一散飲之，甚驗。予未及問，所用藥沉思久之，因曰：據此證，非延胡索不可用。君大駭曰：何以知之？予曰：以意料之，恐當然耳。延胡索當歸、桂等分，依常法治之，為末，疾作時溫酒調三四錢，隨人酒量頻進之，以止為度。蓋延胡索活血化氣，第一品也。其後趙待制遵導引失節，肢體拘攣，數服而愈。

○功在橘皮

橘皮寬膈降氣消痰逐冷有殊功。他藥多貴新。唯此藥貴陳。須洞庭者最佳。外舅莫強中。知豐城縣得疾。凡食已輒胃滿不下。百方治之不效。偶家人輩合橘紅湯取嘗之。似有味。因連日飲之。一日坐廳事。方操筆。覺胸中有物墜于腹。大驚。自汗如雨。急扶歸。須臾腹疼下數塊如鐵彈子。臭不可聞。自此胃次廓然。蓋脾之冷積也。抱病半年所服藥餌凡幾種。不知功。乃在一橘皮。世人之所忽。豈可不察哉。其方橘皮去穰取紅一斤。甘草鹽各四兩。水五碗。慢火煮乾。焙搗為末。點服。又古方以橘紅四兩。灸甘草一兩為末。湯點名二賢散以治痰。特有驗。蓋痰久為害。有不可勝言者。世醫雖知用半夏。

南星枳實茯苓之屬。何足以語此。同上

○人氣粉犀

諸藥中犀最難搗。必先鏟屑。乃入衆藥中搗之。衆藥篩羅已盡。而犀獨在。余偶見一醫僧元達。乃解犀為小塊。方半寸許。以極薄紙裹置懷中。使近肉。以人氣蒸之。候氣蒸薰。浹洽乘熱投日中。忽搗應手如粉。因知人氣能粉犀也。今醫工莫有知者。田錄

○老人疾患

常見世人治高年之人疾患。將同年少。亂投湯藥。妄行鍼灸。以攻其疾。務欲速愈。殊不知上壽之人。血氣已衰。精神減耗。危若風燭。百疾易攻。至於耳

聽不聰手足舉動不隨其身體勞倦頭目昏眩風氣不順宿疾時發或秘或泄或冷或熱此皆老人之常態也不須緊用鍼藥務求痊差往往因此別致危殆且攻病之藥或汗或吐或解或利緣衰老之人不同少年少壯之人真氣壯盛雖汗吐解利未至危困其老弱之人若汗之則陽氣泄吐之則胃氣逆瀉之則元氣脫立致不可救此養老之大患也大體老人藥餌止是扶持之法只可用溫平順氣進食補虛中和之藥治之不可用市肆贖買它人惠送不知方味及狼虎之藥與之服餌切宜審詳若身有宿疾或時發動則隨其疾狀用中和湯藥調順三朝五日自然無事惟是調停飲食依

食醫之法隨食性變饌治之此最為良也

出養老奉親書

○物性皆有離合

尋萬物之性皆有離合虎嘯則風生龍吟則雲起磁石引鐵琥珀拾芥漆得蟹而散麻得桂而湧桂得葱而軟樹得桂而枯戎鹽累卵獺膽分盃其氣爽有相關感多如此類者其理不可得而思之

出本草

○藥議

古方云雲母麤服則著人肝肺不可去如枇杷狗脊毛不可食皆云射人肝肺世俗如此之論甚多皆謬說也又言人有水喉食喉者亦謬說也世傳五臟圖亦畫二喉蓋當時驗之不審耳水與食同

噤豈能就中遂分入二喉人但有咽有喉二者而已咽則納飲食喉則通氣咽則下入胃腕次入胃又次入腸又次入大小腸喉則下通五臟出入息五臟之氣呼吸正如治家之鼓鞀人之飲食藥餌則自咽入腸胃何常能至五臟凡人之肌骨五臟腸胃雖各別其入腸之物英精之氣味皆能洞達但滓穢即入二腸凡人飲食及服藥既入腸胃為真氣所蒸英精之氣味以至金石之精者如細研硫磺朱砂乳石之類凡能飛走融結者皆隨真氣洞達肌骨猶如天地之氣貫穿金石土木曾無留礙自餘頑石草木則但氣味洞達耳及其勢論則滓穢傳于大腸潤濕滲入小腸此皆敗物不復變

化惟當退洩爾凡所謂某物入肝某物入腎之類以氣味到彼爾物質豈能至彼哉此醫不可不知也

出筆談

○施藥

夫人既以五穀養其生而亦以藥石伐其病苟無藥石則寒暑勞苦之太過喜怒饑飽之無節時令不常衛生無術身貧而莫求醫藥雖富者或無良劑或客遊半道卧病而無所治療如是而喪者亦多矣且好仁之士有濟物之心或蓄一驗方或有奇藥斤兩多真精加脩製廣行施惠使沉痾宿疾苦楚萬狀危惡之候一藥能愈俾呻吟變為和氣雖身貧力微難以脩合濟人者誠能得一奇湯

妙劑隨所治之疾印寫十百本黏之於牆壁道路之間利亦博矣

○風土不同

夾河風性寒民多傷風河洛以東地鹹水性冷故民雖哺粟食麥亦無熱疾滑臺風水性寒冷尤甚士民服附子如芋栗

出瑣碎錄

○蒼木辟邪

越民高十二歎歲無食挈妻兒至德清顧妻於秀州倉官李深家為乳媪高得錢遠越而死李僕許入隨直在秀以幹歸德清及再來之日媪患恍惚謔語作厥失聲責罵故妻不為資薦李問何以得至此曰我隨許僕便是以得來李命巫逐未至謾

燒蒼木烟薰燎鬼遽云我怕烟氣不敢更留遂無語媪病亦差今人衝惡者必藝术蓋邪鬼所畏也

出類編

○陰氣所侵

乾道中江西某人赴調都下游西湖民間一女子明艷動人求之於其父母啖以重幣峻却焉回家不復相聞又五年赴調尋舊遊茫無所覩悵然空還忽遇女子於半途呼揖問訊士喜甚扣其徒舍之由女曰我又適人夫坐庫事坐獄未出能過我啜茶否士欣然並行過旅館女曰此可棲泊無庸至吾家留半歲將議挾以偕逝女始斂衽曰向日君去憶念之苦感疾而亡今非人也無由陪後乘

但陰氣侵君深當暴瀉宜服平胃散以補安精血
士聞語驚惋曰藥味皆平何得功效女曰中用蒼
朮去邪氣乃為上品出夷志

流水止水

孫思邈千金方人參湯言須用流水用止水即不
驗人多疑流水止水無別予嘗見丞相荆公喜放
生每日就市買活魚縱之江中莫不泮然唯鱮魚
入江水輒死乃知鱮魚但可居止水則流水與止
水果不同不可不信又鯽魚生流水中則背鱗白
生止水中則背鱗黑而味惡此亦一驗也出良方

服雄黃

劉春名常於庚申日守三尸服雄黃後見二鬼曰

我泰山直符來攝君見君頂上黃光數尺不可近
得非雄黃之功乎出瑣錄

古方無妄用

鄱陽周順醫有十全之功云古方如聖惠并金外
臺秘要所論病源脉證及鍼灸法皆不可廢然處
方分劑與今大異不深究其旨者謹勿妄用有人
得目疾用古方治之目遂突出又有婦人因產病
用外臺秘要坐導方其後反得惡露之疾終身不
差曾有一士人得脚弱病方書羅列積藥如山而
疾益甚余令屏去但用杉木為桶濯足及令排樟
腦於兩股間以脚脚繫定月餘而安健如故南方
多此疾不可不知順固名醫語必不妄故書以為

誠

出遊齋
閑覽

○草藥不可妄服

紹興十九年三月英州僧希賜往州南三十里洗口掃塔有客船自番禺至舟中士人携一僕僕病脚弱不能行舟師憫之曰吾有一藥治此病如神餌之而差者不可勝計當以相與既賽廟畢飲酢頗醉乃入山求得藥漬酒授病者今天未明服之如其言藥入口即呻吟云腸胃極痛如刀割截遲明而死士人以咎舟師舟師恚曰何有此即取昨夕所餘藥自漬酒服之不踰時亦死蓋山多斷腸草人食之輒死而舟師所取藥為根蔓所纏結醉不暇擇徑投酒中是以反為禍則知草藥不可妄

服也

出甲
志

○服藥次序

病在曾膈以上者先食而後服藥病在心腹以下者先服藥而後食病在四肢血脉者宜空腹而在旦病在骨髓者宜飽滿而在夜

出本
草

○服餌

凡服藥藥氣與食氣不欲相連食氣消則服藥藥氣散則進食其藥有食前食後者皆宜審此

出瑣
錄

○五味各有所歸

凡藥以酸養骨辛養筋鹹養脉苦養氣甘養肉滑養竅

○治胡臭

胡臭股內陰下恒濕臭或作瘡青木香好醋浸致
腋下夾之愈出外臺秘要

○又

百草灰主腋臭及金瘡五月五日採露收之一百
種陰乾燒作灰以井花水重團燒令白以醃醋和
為餅腋下夾之乾即易當抽一身痛悶瘡出即止
以水小便洗之不過三兩度又主金瘡止血生肌
取灰和石灰為團燒令白刮傳瘡上

○枳殼散之戒

每人家婦女有孕則服枳殼散謂能縮胎令人易
產乃大不然凡胎壯則子有力故易產村婦平日
健啖其產特易今服枳殼反致無力無子亦氣弱

難養也

出本草附義

○疾證

妄庸議病

世間多有病人親朋故舊交遊來問疾其人曾不
經事未讀一方自騁了了詐作明能談說異端或
言是虛或言是實或云是風或云是蠱或云是水
或云是積紛紛繆說種種不同破壞病人心意不
知孰是遷延未就時不待人歛然致禍各自散走
是故大須好人及好名醫識病深淺探賾方書博
覽古今事事明解者看病不爾大悞人事出孫真
人方書

○病生於和氣不須深治

凡人三部脉大小浮沉遲疾同等不越至數均和

者雖病有寒熱不解。此為陰陽和平之脈。縱病必愈。此乃感小邪之氣。故不可深治。大攻吐瀉發汗。若藥勢過多。反致危損。切切禁之。脈如應四時氣。候平均者。雖有小邪寒熱。此乃無妄之疾。勿藥有喜。不可拘以日數次第。強為攻發。必別致大患。

○辨證

山氣多男。澤氣多女。水氣多暗。風氣多聾。木氣多偃。石氣多力。險氣多癯。暑氣多殘。雲氣多壽。谷氣多痺。丘氣多尪。衍氣多仁。陵氣多貪。胃神曰覺。元髮神曰玄華。目神曰虛監。鼻神曰冲龍。舌神曰始

梁出瑣碎錄

○病名不同

凡古今病名率多不同。緩急尋檢。常致疑阻。若不判別。何以示衆。且如世人呼陰毒傷寒。最為劇病。實易之候。命一疾而三涉。病以此為治。豈不甚遠。而殊不知陰毒少陰。陰易自是三候為治。全別。古有方證。其說甚明。今乃混淆害人。最急。又如腸風。臟毒。咳逆。慢驚。遍稽方論。無此名稱。深窮其狀。腸風乃腸痔下血。臟毒乃痢之蠱毒。咳逆者噦逆之名。慢驚者陰癇之病。若不知古今。何以為人。司命加以古人經方。言多雅奧。以利為帶下。以蹙為脚氣。以淋為癰。以實為秘。以天行為傷寒。以白虎為歷節。以膈氣為膏肓。以喘嗽為咳逆。以強直為瘓。以不語為瘖。以緩縱為痲。以怔忡為悸。以痰為飲。

以黃為瘡。諸如此類可不討論。而況病有數候。相類二病同名者。或宜其視傷寒中風熱病。瘧疫通曰傷寒。膚脹鼓脹。腸覃石瘕。率為水氣。療中風專用乎痰藥。指帶下。或為勞疾。伏梁。不辯乎風根。中風不分乎時疾。此今天下醫者之公患也。是以別白而言之。出鷄峯方

○外感內生諸疾

四時之中有寒暑燥濕風氣相搏。喜變諸疾。須預察之。稍失防閑。則並能中人。又有時行疫癘瘴癘等疾。遞相傳染者。而人之五臟有大小高下堅脆端正偏傾。六腑亦有長短薄厚緩急稟賦不同。各如其面目有疾。差至少者。終身長抱一疾者。其飲

食五味禽魚蟲菜果實之屬。性有偏嗜者。金石草木血肉苦辛之藥。素有服餌者。又有貴者後賤富者乍貧。有常貴常富者。有暴富暴貴者。有暴苦暴樂者。有始樂終苦者。有離絕蘊結憂恐喜怒者。故常富者惡勞。驕惰者情消。多事則神勞。多語則氣諍。多笑則腑傷。多恐則志懾。多樂則意逸。多喜則錯忘。多怒則百脉不定。多惡則憔悴無權。多好則昏迷不定。此又非外邪所中而得之於內者也。良工必精審察其由。先知病者臟腑經絡受病之所由。又別外感內生之所致。則可舉萬全矣。

○取像

古人論疾多取像。取類使人易曉。以臟腑稀散為

鴨溇或謂鶩溇

野鴨謂之鶩

謂其生於水中屎常稀散

故也。以遇夜目昏不見物為雀盲雀遇昏晚目不見物故也。以腎氣奔衝為奔豚為能奔逸而不能遠也。以時氣聲嗆咽乾欲睡復不安眠為狐惑以狐多疑惑也。以大便艱難為野鷄痔謂欲便而復止故也。狼漏始發於頸腫無頭有根起於缺盆之上連延耳根腫大謂其疾來暴猛如狼故也。其源緣憂氣上不得下。蟻螬漏始發於頸下無頭尾如棗核塊累移在皮中謂其無頭尾狀若蟻螬故也。

○反治法

治病之法莫不以寒療熱以熱療寒通則塞之塞則通之益所不勝損其所勝氣平邪服病乃良已。

然疾勢有大小藥力有重輕聖賢制方論必求其所因以伏其所主譬由火也入間之火遇草而爇得木而燔可以濕伏可以水滅疾之小者似之而疾之大者則若神龍之火得濕則燔遇水則燔寒與熱相拒熱與寒相遠不可以常法治也故經有熱因寒用寒因熱用塞因塞用通因通用之法可使氣調可使必已治熱者以豆豉浸酒此因熱用寒者也治寒者以蜜煎烏頭此因寒用熱者也久痢通滑必當先去其積中滿實塞必當峻補其下經云寒積內凝久痢泄溇愈而復發連歷歲時以熱下之結散利止此因通治之法也下虛中滿之病補虛則滿甚於中宣導則轉虛其下當踈啓其

中峻補其下。此因塞治之法也。同上

○五臟六腑其說有謬

古人論五臟六腑其說有謬者而相承不察。今欲以告人。人誰信者。古者左腎其府膀胱。右腎命門其府三焦。丈夫以藏精。女子以繫胞。以理言之。三焦當如膀胱有形質可見。而王叔和三焦有藏無形。不亦大謬乎。蓋三焦有形如膀胱。故可以有所藏。有所繫。若其無形。尚何以藏繫哉。且其所以謂之三焦者何也。三焦分布人體中有上中下之異。方入心湛寂欲念不起。則精氣散在三焦。榮衛百骸及其欲念一起。心火熾然。翕撮三焦精氣流入命門之府。輸瀉而去。故號此府為三焦耳。世承叔

和之謬而不悟。可為長太息也。予甚異其說。後為齊州從事。有一舉子徐遜者。在守道之婿也。少常學醫於衛州。聞高敏之遺說。療病有精思。予為道曩之言。遜喜曰。齊常大饑。羣匄相齷割而食。有一人皮肉盡而骨脉全者。遜以學醫。故往視其五臟。見右腎之下有脂膜如手大者。正為膀胱。相對有二白脉自其中出。夾脊而上貫腦。意此即導引家所謂夾脊雙關者。而不悟脂膜如手大者之為三焦也。單君之言與所見懸合。可以證古人之謬。出龍志

○六淫之疾

孫尚藥曰。夫六淫之氣。天之常行者也。蓋人無搏

節傷其氣候暴中邪毒有踈治療轉著肢體或寒
溫不避暑濕時傷憂思喜怒疾恚便起治療有差
攻傳五臟遂至轉深醫者苟求目前之捷效不審
丸散之誤投刻意世財動邀富貴企踵權豪希圖
謀進病者又即吝惜資財不知其身可貴委憑庸
妄一死無生可不哀哉凡六淫疾者切在細明治
療有中必得十全之效陽淫熱疾則拒熱不前看
虛實以涼之陰淫寒疾則性寒而身拒須憑溫藥
以治之風淫末疾必身強直末四肢也此乃動性不調
須和冷熱以平之在陽則熱在陰則寒故寒則筋攣骨痛熱
則痿緩不收雨淫腹疾濡泄濕氣要憑滲燥之方
更看冷熱之候晦邪所淫精神熒惑當平正氣而

可痊明淫心疾狂邪重盛讞妄多言憂愁轉甚此
二氣同一皆引心胃之虛邪治療正氣須用至寶
之藥平生經驗甚多故集口訣方書以傳于家孫
尚藥曰夫風者天地之號令物性之動氣人雖萬
物之貴不能搏節觸冒四時乘精氣虛邪而入腠
理積之微末累傷重併滿而大作或不慎嗜欲所
傷又深虛邪實邪以干正氣搏陽經則痿厥而肢
體不收襲陰經則筋摩絡急中風之名因茲而起
初得小中之候漸作癱瘓之疾故風趣百竅獨聚
一肢言語蹇澀形若痴人醫者妄令吐瀉用藥燥
煩十無一痊致使入手足不任精神昏亂殊不知
內不能通外不能泄致督悶形死又不知通世之

藥亦不在太吐大下似此治療往往五死五生雖其人稟氣充實亦為所苦彌甚不幸遂至枉死竊觀自古聖賢治療有法十有九驗夫療病之法必先準四時虛實以詳中病之由依繩墨拯濟乃是解厄脫厄之路四時之病春中時風自東而來名曰溫風蓋時令不和而傷人也淫而輕淺可汗而解敗毒散羗活細辛之類更看發起在陰在陽隨而得效若其人自虛羸從後而來名曰虛風中人煩悶肢體攣痺不任便可服續命湯八風湯成劑頓服更加灸法三五日間勢必減退漸漸調和以求生路如從前來名曰實風亦主人瞽悶脉緊浮大宜以茯神湯西州續命湯求效不用火劫自使

勢慢須緩緩治之故千金曰風者百病之長又曰治風不以續命湯治之則不為治風所以見聖人之心矣俱出雞峯方

○治病有八要

夫治病有八要八要不審病不能去非病不去無可去之術也故須審辯八要庶不遺誤其一曰虛五虛是也脉細皮寒氣少泄利前後飲食不進此為五虛二曰實五實是也脉盛皮熱腹脹前後不通悶瞽此五實也三曰冷臟腑受其積冷是也四曰熱臟腑受其積熱是也五曰邪非臟腑正病也六曰正非外邪所中也七曰內病不在外也八曰外病不在內也既先審此八要參之六脉審度所

起之源。繼以望聞問切。加諸病者。於於與有不可治之疾也。出本草

○病不可治有六失

夫不可治者有六失。失於不審。失於不信。失於過時。失於不擇醫。失於不識病。失於不知藥。六失之中。有一於此。即為難治。非止醫家之罪。亦病家之罪也。矧又醫不慈仁。病者猜鄙。二理交馳。於病何益。由是言之。醫者不可不慈仁。不慈仁則招禍。病者不可猜鄙。猜鄙則招禍。惟賢者動達物情。各就安樂。亦治病之一說耳。上同

○婦人以帛蒙手臂

治婦人。雖有別科。然亦有不能盡聖人之法者。今

豪足之家。居奧室之中。處帷幄之內。復以帛蒙手臂。既不能行望色之神。又不能殫切脉之巧。二者闕焉。黃帝有言曰。凡治病。察其形氣色澤。形氣相得。謂之可治。色澤以浮。謂之易已。形氣相失。謂之難治。色夭不澤。謂之難已。又曰。診病之道。觀人勇怯。骨肉皮膚。能知其情。以為診治。若患人病。脉不相應。既不得其形。醫人止據脉。供藥其可得乎。如此言之。烏能盡其術也。此醫家之公患。世不能革。醫者不免盡理質。問病家見所問繁。遂為醫業不精。往往得藥不肯服。似此甚多。扁鵲見齊侯之色。尚不肯信。況其不得見者乎。嗚呼。可謂難也。

已上同

○勇怒

脉勇怒而面青骨勇怒而面白血勇怒而面赤

陽雜

○鬱冒

人平居無苦疾忽如死人身不動搖默默不知人目閉不能開口噤不能言或微知人惡聞人聲但如眩冒移時方寤此由已汗過多血少氣併於血陽獨上而不下氣壅塞而不行故身如死氣過血還陰陽復通故移時方寤名曰鬱冒亦名血厥婦人多有之宜白微湯倉公散

出本事方

○尸厥

夫尸厥者是陰陽氣逆也此為陽脉卒下墜陰脉

卒上昇陰陽離居榮衛不通其氣厥亂客邪乘之其狀如死猶微有息而不常脉尚動而形無知也聽其耳脩脩有如哺聲而股間煖者是也雖無嘯聲而脉動者故當以尸厥治之其寸口脉沉大而滑沉則為實滑則為氣實氣相搏身温而汗此為入腑雖卒厥不知人氣復則自愈若人身面青冷此為入臟亦卒厥不知人即死候其左手關上脉陰陽俱虛者是厥陰少陰俱虛也病若恍惚尸厥不知人妄有所見也

○外患當以意治

人之疾病無不自虛實冷熱而作各有形證可以對治其用藥不過補瀉寒温而已然亦有不由虛

實冷熱而致者。如前說是也。又有諸蠱入耳喉中。諸蠱。蠅。蝮。溺。人影而生瘡。目中有眯之類。皆非虛實冷熱之病。法當以意治之。如灌牛乳。炙豬肉。掩耳上。以治諸蠱。默念鷓鴣。及戴魚網。以治魚鯁。以象牙末。狐狸骨。以治骨鯁。地上畫蠅蝮形。取其腹上土。以治溺影瘡。以膽汁。瀉肝血。及視水中豆。以治目中眯之類。竹溜牙。以治竹刺。此治以意之法也。

○論醫

醫

脉之難明。古今所病也。至虛有盛候。大實有羸狀。疑似之間。便有死生之異。士大夫多秘所患。以求

痊驗。醫能否。使索病於溟漠之中。辯虛實冷熱於疑似之間。醫者不幸而失。終不肯自謂失也。巧飾遂非。以全其名。間有謹愿者。雖合主人之言。亦參以所見。兩存而雜治。吾平生求醫。蓋於平時默驗其工拙。有疾求療。必告以所患。使醫了然。知患之所在。然後診之。虛實冷熱。先定于中。脉之疑似。不能惑也。故雖中醫治吾疾。常愈。吾求疾愈而已。豈以困醫為事哉。出東坡集

○醫特意耳

甄權以母疾與弟立言。究習方書。遂為高醫。所撰脉經。鍼方明堂等圖。傳于時。後以醫顯。義興許胤宋。或勸其著書。貽後世。答曰。醫特意耳。思慮精則

得之。脉之候幽而難明。吾意所解。口不能宣也。古
之上醫。要在視脉。病乃可識。病與藥。值惟用一物
攻之。氣純而愈速。今之人。不善為脉。以情度病。多
其物。以幸其功。譬獵不知兔。廣絡原野。異一入獲
之術。亦踈矣。一藥偶得。它味相制。弗能專力。此難
愈之驗也。脉之妙處。不可傳。虛著方劑。終無益於
世。此吾之所以不著書也。出唐書本傳

論黃連書

觀比聞公以眼疾。餌黃連至十數兩。猶不已。不知
果然否。審如所聞。殆不可也。觀頃年血氣未定。頗
好方術之說。讀醫書數年。常記釋者云。服黃連苦
參。久而反熱。甚以為不然後。乃信之。蓋五味入胃

各歸其所喜。故酸先歸肝。苦先歸心。甘先歸脾。辛
先歸肺。鹹先歸腎。入肝則為溫。入心則為熱。入肺
則為清。入腎則為寒。入肝則為至陰。而血氣兼之。
皆為增其氣。不已。臟氣有所偏勝。則必有所偏絕。
黃連苦參性雖大寒。然其味至苦。入胃則先歸於
心。久而不已。則心火之勝。火則熱。乃其理也。眼疾
之生。本於肝之熱。肝與心為子母。夫心為子。肝為
母。心火也。肝亦火也。腎孤臟也。人常患一水不勝
二火。今病本於肝。而久餌苦藥。使心有所偏勝。是
所謂以火救火。命之曰益多。其不可亦明矣。夫藥
所以療疾。其過也。適所以為疾。比聞初作時。十已
損其七八。正宜節藥。慎護飲食。以俟其目平。非如

決疣潰癰可以忽然一朝去也。輒具以進，惟留意而聽之，無忽。出秦觀與喬希程論黃連書

○藥用君臣

舊說有藥用一君二臣三佐四使之說，其意以謂藥雖衆生病者專在一物，其他則節級相為用，大略相統制如此為宜，不必盡然也。所謂君者主此一方固無定物也。藥性論乃以衆藥之和厚者定為君，其次為臣，為佐，有毒者多為使，此謬論也。設若欲攻堅積，則巴豆葶藶豈得不為君也。出良方

○鬚鬢眉所屬

醫者所論人鬚鬢眉雖皆毛類而所主五臟各異，故有老而鬚白，眉髮不白者，或髮白而鬚眉不白

者，臟氣有所偏故也。大率髮屬於心，稟火氣故上生鬚屬於腎，稟水氣故下生眉屬於肝，稟木氣故側生。男子腎氣外行上為鬚，下為髮，故女子宦人無勢則亦無鬚，而眉髮無異於男子，則知不屬腎也。出類

○活人書

朱肱吳興人，進士登科，喜論醫，尤深於傷寒。在南陽時太守盛次仲疾作，召肱醫而愈。因論經絡之要，盛君力贊成書，蓋潛心二十年而活人書成。道君朝詣闕，授進得醫學博士。肱之為此書，固精贍矣。嘗過洪州，聞名醫宋道方在焉，因携以就見，宋留肱款語，坐中指駁數十條，皆有攷據。肱惘然自

失即自解舟去由是觀入之所學固異耶。將朱氏之書亦有所未盡也。後之用此書者能審而謹擇之則善矣。

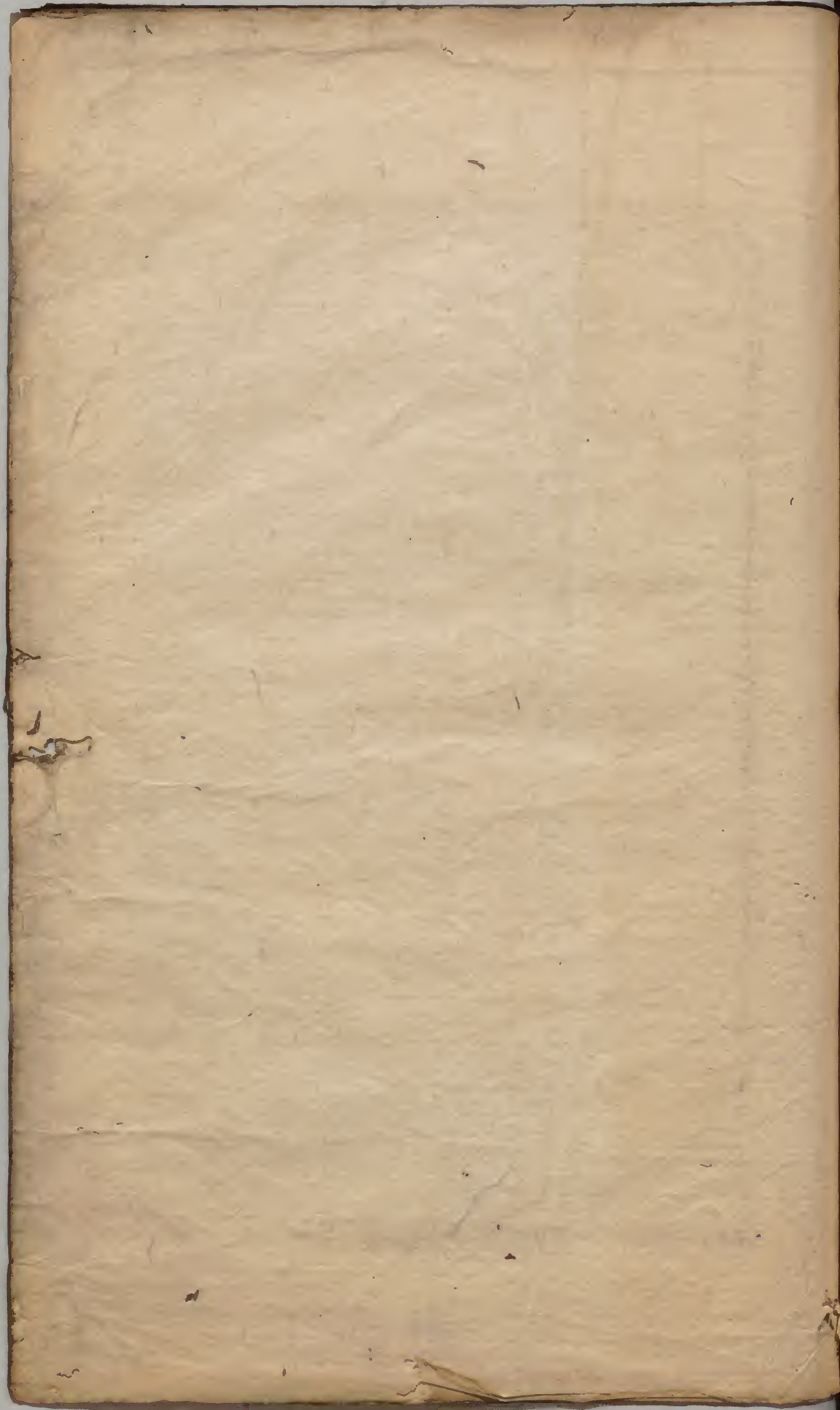
○六氣六候

男子之生也覆。女子之生也仰。其死於水也亦然。男內陽而外陰。女人反之。故易曰坤至柔而動剛。書曰沉潛剛克。古之達者蓋知此也。秦醫和曰天有六氣。淫為六疾。湯淫熱疾。陰淫寒疾。風淫末疾。雨淫腹疾。晦淫惑疾。明淫心疾。夫女陽物而晦時。故淫則為內熱。蠱惑之疾。女為蠱惑世之知者衆。其為陽物而內熱。雖良醫未知言也。五勞七傷皆熱汗而蒸晦者。不為蠱則中風皆熱之所生也。醫

和之言當表而出之。讀在氏春秋書此

山陰方

醫說卷第八



Vertical columns of text in a traditional East Asian script, possibly Japanese or Chinese, arranged in a grid-like format. The text is faint and difficult to read. The page is framed by a dark border.

