

類經附翼

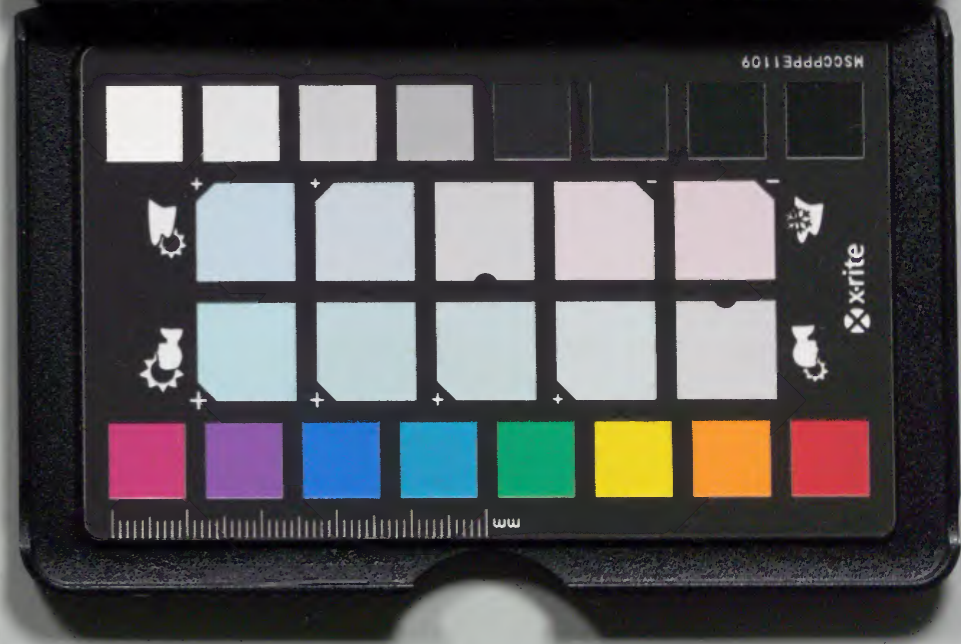
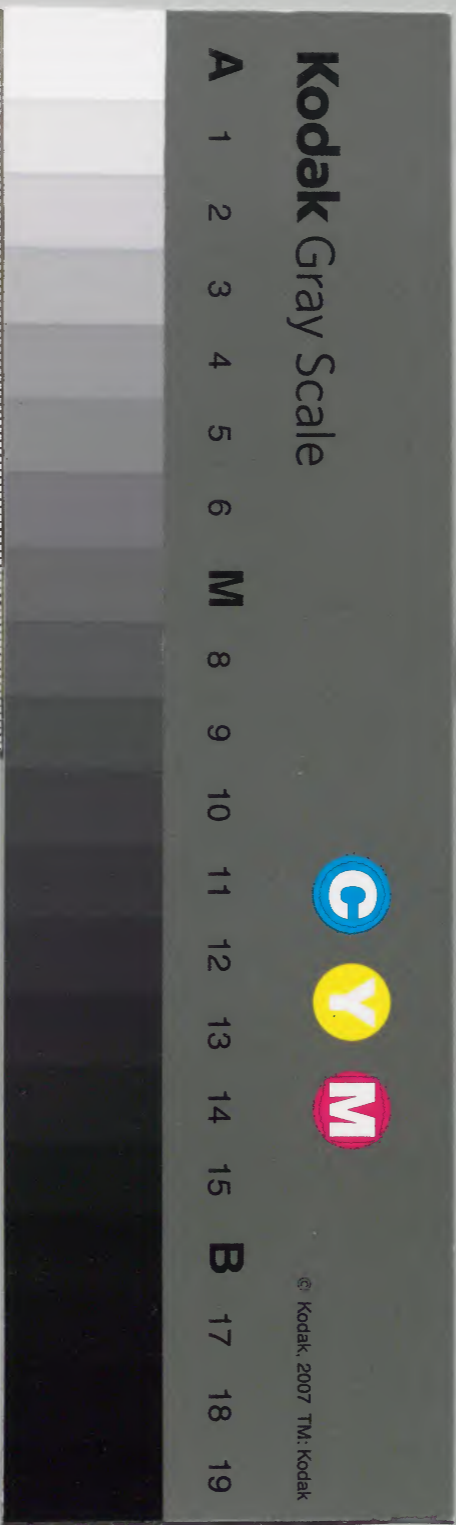
附翼三卷四

鍼灸賦

求正錄
三焦包絡命門辨
大寶論 真陰論
十二藏脉候部位論

內閣文庫	
番號	漢 11991
冊數	40 (40)
函號	301 26

內閣文庫	
三〇	一九九一
三四	〇一
架冊	號類





類經附翼三卷

張介賓著

求正錄

三焦包絡命門辨同子宮血室

客有問曰。三焦包絡命門者。醫家之要領。藏府之
大綱。或言其有狀。或言其無形。或言三焦包絡為
表裏。或言二焦命門為表裏。或言五藏各一。惟腎
有兩。左為腎。右為命門。命門者。男子以藏精。女子
以繫胞。若此數者。弗能無疑。千載而下。議論不定。

夫理無二致。豈容紛紛若是哉。果亦有歸一之義。否。予曰。噫。醫道之始。始自軒岐。軒岐之旨。昭諸靈素。靈素之妙。精確無遺。凡其所論。必因理而發。凡其命名。必因形而生。故內經之文字。無苟言。句無空發。自後凡紹此統者。孰能外靈素之範圍。而今之所以紛紛者。不無其由。蓋自難經始也。難經述靈素而作。爲諸家之最先。因其頗有謬誤。遂起後世之惑。三千年來。無敢違背。而後世之疑。莫可解救。請先悉三焦。心包絡。而次及其他焉。夫三焦者。

五藏六府之總司。包絡者。少陰君主之護衛也。而二十五難曰。心主與三焦爲表裏。俱有名而無形。若謂表裏則是。謂無形則非。夫名從形立。若果有名無形。則內經之言爲鑿空矣。其奈叔和啓玄而下。悉皆宗之。而直曰。三焦無狀。空有名。自三子不能辨。此後孰能再辨。及至徐遁陳無擇。始創言三焦之形。云有脂膜如掌大。正與膀胱相對。有二白脉自中出來。脊而上貫於腦。予因徧考兩經。在靈樞本輸篇曰。三焦者。中瀆之府。水道出焉。屬膀胱。

是孤之府也。本藏篇曰：密理厚皮者，三焦膀胱厚。麤理薄皮者，三焦膀胱薄。以及緩急直結六者，各有所分。論勇篇曰：勇士者，目深以固，長衡直揚。三焦理橫，怯士者，目大而不可減。陰陽相失，其焦理縱。決氣篇曰：上焦開發，宣五穀味，熏膚充身，澤毛若霧，露之漑，是謂氣中。焦受氣取汁，變化而赤，是謂血。營衛生會篇曰：管出於中焦，衛出於下焦。又曰：上焦出於胃上口，金咽以上，貫膈而布胃中。中焦亦金胃中，出上焦之後，泌糟粕，蒸津液，化精微而

爲血以奉生身故獨得行於經隧。命曰營氣。下焦者，別迴腸注於膀胱而滲入焉。水穀者居於胃中，成糟粕下大腸而成下焦。又曰：上焦如霧，中焦如漚，下焦如瀆。素問五藏別論曰：夫胃大腸小腸三焦膀胱此五者，天氣之所生也。其氣象天故瀉而不藏。六節藏象論曰：脾胃大腸小腸三焦膀胱者，倉廩之本，管之居也。其在心包絡則靈樞邪客篇曰：心者五藏六府之大主，其藏堅固，邪弗能容，容之則心傷，心傷則神去，神去則死矣。故諸邪之在

於心者皆在於心之包絡。凡此是皆經旨。夫既曰無形矣。何以有水道之出。又何以有厚薄緩急直結之分。又何以有曰縱曰橫之理。又何以如霧如漚。如瀆。及謂氣謂血之別。心主亦曰無形矣。則代心而受邪者。在於心之包絡。使無其形。又當受之。何所。卽此經文有無可見。夫難經者。爲發明內經之難。故曰難經。而難經實出於內經。今內經詳其名狀。難經言其無形。將從難經之無乎。抑從內經之有乎。再若徐陳二子所言三焦之狀。指爲腎下

之脂膜。果若其然。則何以名爲三。又何以分爲上中下。又何以言其爲府。此之爲說。不知何所考據。更屬不經。客曰。心之包絡。於文於義。猶爲可曉。而古今諸賢。歷指其爲畏心之膜。固無疑矣。至若三焦者。今既曰有形。又非徐陳之論。然則果爲何物。耶。曰。但以字義求之。則得之矣。夫所謂三者。象三才也。際上極下之謂也。所謂焦者。象火類也。色赤屬陽之謂也。今夫人之一身。外自皮毛。內自藏府。無巨無名。無細無目。其於腔腹周圍上下全體狀。

附錄卷之三
若大囊者果何物耶。且其著內一層形色最赤象
如六合總護諸陽是非三焦而何。如五癰津液別
論曰。三焦出氣以溫肌肉。充皮膚。固已顯然。指爲
肌肉之內。藏府之外。爲三焦也。又如背膈篇曰。肺
膈在三焦之間。心膈在五焦之間。膈膈在七焦之
間。肝膈在九焦之間。脾膈在十一焦之間。腎膈在
十四焦之間。豈非以軀體稱焦乎。惟虞天氏曰。三
焦者。指腔子而言。總曰三焦。其體有脂膜在腔子
之內。包羅乎五藏六府之外也。此說近之。第亦未

明焦字之義。而脂膜之說未免又添一層矣。至其
相配表裏。則三焦爲藏府之外衛。心包絡爲君主
之外衛。猶夫帝闕之重城。故皆屬陽。均稱相火。而
其脈絡原自相通。尤爲表裏。靈樞經脈篇曰。心主
手厥陰之脈。出屬心包絡。下膈。歷絡三焦。手少陽
之脈。散絡心包。合心主。素問血氣形志篇曰。手少
陽與心主爲表裏。此固甚明。無庸辨也。客曰。旣三
焦心主爲表裏。何以復有命門三焦表裏之說。曰。
三焦包絡爲表裏。此內經一陰一陽之定耦。初無

命門表裏之說亦無命門之名。唯靈樞根結衛氣及素問陰陽離合等篇云。太陽根於至陰結於命門。命門者目也。此蓋指太陽經穴終於睛明。睛明所夾之處是為腦心。乃至命之處故曰命門。此外並無左右腎之分。亦無右腎為命門之說。而命門之始亦起於三十六難曰。腎有兩者非皆腎也。左者為腎右者為命門。命門者精神之所舍原氣之所繫。男子以藏精女子以繫胞。王叔和遂因之而曰。腎與命門俱出尺部。以致後世遂有命門表裏

之配。而內經實所無也。客曰。內經既無命門。難經何以有之。而命門之解終當何似。曰。難經諸篇皆出內經。而此命門或必有據。意者去古既遠經文不無脫悞。誠有如七難滑氏之註云者。滑氏註云。七難經言二字。致之靈素無所見。豈越人之時。別有所謂上古文字耶。將內經有之。而後世脫簡耶。是不可也。唯是右腎為命門。男子以藏精。則左腎將藏何物乎。女子以繫胞。則胞果何如。而獨繫右腎乎。此所以不能無疑也。予因歷考諸書。見黃庭經曰。上有黃庭下關元。後有幽闕前命門。又曰。閉塞命

門似玉都。又曰。丹田之中精氣微。玉房之中神門。戶。梁丘子註曰。男以藏精。女以約血。故曰門戶。又曰。關元之中。男子藏精之所。元陽子曰。命門者。下丹田精氣出飛之處也。是皆醫家所未言。而實足為斯發明者。又脉經曰。腎以膀胱合為府。合於下焦。在關元後。左為腎。右為子戶。又曰。腎名胞門。子戶。尺中腎脉也。此言右為子戶者。仍是右者為命門之說。細詳諸言。默有以會。夫所謂子戶者。即子宮也。即玉房之中也。俗名子腸。居直腸之前。膀胱

之後。當關元氣海之間。男精女血。皆存乎此。而子由是生。故子宮者。實又男女之通稱也。道家以先天真一之炁藏乎此。為九還七返之基。故名之曰丹田。醫家以衝任之脉盛於此。則月事以時下。故名之曰血室。葉文叔曰。人受生之初。在胞胎之內。隨母呼吸。受氣而成。及乎生下。一點元靈之氣。聚於臍下。自為呼吸。氣之呼。接乎天根。氣之吸。接乎地根。凡人之生。唯氣為先。故又名為氣海。然而名雖不同。而實則一子宮耳。子宮之下。有一門。其在

女者可以手探而得俗人名為產門其在男者於精泄之時自有關闌知覺請問此為何處客曰得非此即命門耶曰然也請為再悉其解夫身形未生之初父母交會之際男之施由此門而出女之攝由此門而入及胎元既足復由此出其入皆由此門謂非先天立命之門戶乎及乎既生則三焦精炁皆藏乎此故金丹大要曰炁聚則精盈精盈則炁盛梁丘子曰人生係命於精珠玉集曰水是三才之祖精為元炁之根然則精去則炁去

炁去則命去其固其去皆由此門謂非後天立命之門戶乎再閱四十四難有七衝門者皆指出入之處而言故凡出入之所皆謂之門而此一門者最為巨會焉得無名此非命門更屬何所既知此處為命門則男之藏精女之繫胞皆有歸着而千古之疑可頓釋矣客曰若夫然則命門既非右腎而又曰子宮是以別為一府矣何配何經脉居何部曰十一經之表裏陰陽固已配定若以命門而再配一經是腎藏唯一而經居其兩必無是理且

夫命門者。子宮之門戶也。子宮者。腎藏藏精之府也。腎藏者。主先天真一之炁。北門鎖鑰之司也。而其所以為鎖鑰者。正賴命門之閉固。蓄坎中之真陽。以為一身生化之原也。此命門與腎本同一氣。道經謂此當上下左右之中。其位象極名為丹田。夫丹者奇也。故統於北方天一之藏。而其外膻命門一穴。正見督脉十四椎中。是命門原屬於腎。非又別為一府也。三十九難亦曰。命門其氣與腎通。則亦不離乎腎耳。唯是五藏各一。獨腎有二。既有

其二象不無殊。譬以耳目一也。而左明於右手足一也。而右強於左。故北方之神有蛇。武蛇主陽。而武主陰。兩尺之脉分左右。左主水而右主火。夫左陽右陰。理之常也。而此曰左水右火。又何為然。蓋腎屬于中。氣應冬至當陰陽中分之位。自冬至之後。天左旋而時為春。斗杓建於析木。日月右行合在亥辰次。會於娵訾。是陽進一月。則會退一官。而太陽漸行於右。人亦應之。故水位之右為火也。且人之四體。本以應地。地之剛在西北。亦當右尺為

陽理宜然者。故脉經以腎藏之脉配兩尺。但當曰左尺主腎中之真陰。右尺主腎中之真陽。而命門爲陽氣之根。故隨三焦相火之脉。同見於右尺。則可。若謂左腎爲腎。右腎爲命門。則不可也。雖然。若分而言之。則左屬水。右屬火。而命門當附於右尺。合而言之。則命門象極爲消長之樞紐。左主升。而右主降。前主陰。而後主陽。故水象外暗而內明。坎卦內奇而外偶。腎兩者坎外之偶也。命門一者坎中之奇也。一以統兩。兩以包一。是命門總主乎兩。

腎而兩腎皆屬於命門。故命門者爲水火之府。爲陰陽之宅。爲精氣之海。爲死生之竇。若命門虧損。則五藏六府皆失所恃。而陰陽病變無所不至。其爲故也。正以天地發生之道。終始於下。萬物盛衰之理。盈虛在根。故許學士獨知補腎。薛立齋每重命門。二賢高見。迥出常人。蓋得於王太僕所謂壯水之主。益火之原也。此誠性命之大本。醫不知此。尚何足云。故予爲申明。用廣其義。卽此篇前後諸論。雖多臆見。然悉揣經意。非敢妄言。凡我同心。幸

為裁正

大寶論

為人不可不知醫以命為重也。而命之所繫惟陰與陽。不識陰陽焉知醫理。此陰陽之不可不論也。夫陰陽之體曰乾與坤。陰陽之用曰水與火。陰陽之化曰形與氣。以生殺言則陽主生陰主殺。以寒熱言則熱為陽寒為陰。若其生化之機則陽先陰後。陽施陰受。先夫因氣以化形。陽生陰也。後天因形以化氣。陰生陽也。形即精也。精即水也。神即氣

也。氣即火也。陰陽二氣最不宜偏。不偏則氣和而生物。偏則氣乖而殺物。經曰陰平陽秘。精神乃治。陰陽離決。精氣乃絕。此先王憫生民之天庖。因創明醫道以垂惠萬世者。在教人以察陰陽保生氣而已也。故內經於陰陽之理。惟恐人之不明。而切切諄諄言之。再四奈何。後學猶未能明。余請先言其一。而後言其一。夫二者陰也。後天之形也。一者陽也。先夫之氣也。神由氣化。而氣本乎天。所以發生吾身者。即真陽之氣也。形以精成。而精生於氣。

所以成立吾身者即真陰之氣也觀上古天真論
 曰女子二七而後天癸至男子二八而後天癸至
 非若陰生在後而陰成之難乎又陰陽應象大論
 曰人年四十而陰氣自半也非若陰衰在前而陰
 凋之易乎所謂陰者即吾之精而造吾之形也夫
 無形則無患有形必有毀故人生全盛之數惟二
 八之後以至四旬之外前後止二十餘年而形體
 漸衰矣此誠陰虛之象也由此觀之即謂之陽道
 實陰道虛若無不可故丹溪引日月之盈虧以為

陽常有餘陰常不足之論而立補陰大補等丸以
 黃柏知母為神丹家傳戶用其害孰甚殊不知天
 癸之未至本由乎氣而陰氣之自半亦由乎氣是
 形雖在陰而氣則仍從陽也此死生之機不可不
 辨余所謂先言其二者即此是也何謂其一即
 陽也陽之為義大矣夫陰以陽為主所關於造化
 之原而為性命之本者惟斯而已何以見之姑舉
 其最要者有三義焉一曰形氣之辨二曰寒熱之
 辨三曰水火之辨夫形氣者陽化氣陰成形是形

本屬陰而凡通體之溫者陽氣也。一生之活者陽氣也。五官五藏之神明不測者陽氣也。及其既死則身冷如水。靈覺盡滅。形固存而氣則去。此以陽脫在前而陰留在後。是形氣陰陽之辨也。非陰多於陽乎。二曰寒熱者。熱為陽。寒為陰。春夏之煖為陽。秋冬之冷為陰。當長夏之暑。萬國如爐。其時也。凡草木昆蟲咸苦煎炙。然愈熱則愈繁。不熱則不盛。及乎一夕風霜。即殫枯遍野。是熱能生物而過熱者惟病。寒無生意。而過寒則伐盡。然則熱無傷

而寒可畏。此寒熱陰陽之辨也。非寒強於熱乎。三曰水火者。水為陰。火為陽也。造化之權全在水火。而水火之象有四。則日為太陽。火為少陽。水為太陰。月為少陰。此四象之真形。而人所未達也。余言未竟。適一耽醫之客過。余者聞而異之。曰。月本太陰。火豈少陽。古無是說。何據。云然。亦有所謂乎。曰。陽主乎外。陰主乎內。此陰陽之定位也。陽中無太陰。陰中無太陽。此陰陽之專主也。日麗乎天。此陽中之陽也。非太陽乎。月之在天。陽中之陰也。非少

陰乎。水行於地。陰中之陰也。非大陰乎。火之在地。陰中之陽也。非少陽乎。此等大義。誠丹溪所未知。故引日月盈虧。以證陰陽虛實。亦焉知水大於日。獨不慮陽之不足。陰之太過乎。客曰。陰陽太少之說。固若有理。至於水大於日。便謂陰之有餘。則凡天下之火不少也。陽豈獨在於日乎。曰。是更有妙理存也。夫陰陽之性。太者氣剛。故日不可滅。水不可竭。此日為火之本。水為月之根也。少者氣柔。故火有時息。月有時缺。此火是日之餘。月是水之餘。

也。惟其不滅者。方為真火。而時作時止者。豈即元陽。故惟真陽之火。乃能生物。而燎原之凡火。但能焦物病物。未聞有以烘炙而生物者。是安可以火喻日也。客曰。若如此言。則水誠大陰矣。然何以云天一生水。水非陽乎。又何以云水能生萬物。水非生氣乎。曰。此間更妙。夫天一者。天之_一也。一即陽也。無_一則止於六耳。故水之生物者。賴此_一也。水之化氣者。亦賴此_一也。不觀乎春夏之水。土得之而能生。能長者。非有此_一乎。秋冬之水。土得之而

不生不長者非無此一乎。不惟不生而自且為凍
 是水亦死矣。可見水之所以生水之所以行孰非
 陽氣所主。此水中有陽耳。非水即為陽也。客曰。然
 則生化之權皆由陽氣。彼言陽有餘者誠非謬也。
 而子反慮其不足。非過慮乎。曰。余為此論正為此
 耳。惟恐人之不悟。故首言形氣。次言寒熱。此言水
 火。總欲辨明陽非有餘。不可不顧之義。夫陽主生
 陰主殺。凡陽氣不充。則生意不廣。而况於無陽乎。
 故陽惟畏其衰。陰惟畏其盛。非陰能自盛也。陽衰

則陰盛矣。凡萬物之生由乎陽。萬物之死亦由乎
 陽。非陽能死物也。陽來則生。陽去則死矣。試以太
 陽證之。可得其象。夫日行南陸。在時為冬。斯時也
 非無日也。第稍遠耳。便見嚴寒難禦之若此。萬物
 凋零之若此。然則天地之和者。惟此日也。萬物之
 生者。亦惟此日也。設無此日。則天地雖大。一寒質
 耳。豈非六合盡冰。壺乾坤皆地獄乎。人是小乾坤。
 得陽則生。失陽則死。陽衰者。即亡陽之漸也。恃強
 者。即致衰之兆也。可不畏哉。故伏羲作易。首制一

附卷之三
文。此立元陽之祖也。文王衍易。凡六十四卦。皆以陽喻君子。陰喻小人。此明陽氣之德也。乾之彖曰。大哉乾元。萬物資始。乃統天。此言元貫四德。陽爲發育之首也。坤之初六曰。履霜。堅冰至此。慮陰之漸長。防其有妨化育也。大有之彖曰。大有元亨。火在天上。此言陽德之亨。無所不照也。繫辭曰。天地之大德曰生。此切重生之本也。內經曰。凡陰陽之要。陽密乃固。此言陰之所恃者。惟陽爲主也。又曰。陽氣者。若天與日。失其所。則折壽而不彰。故天

運當以日光明。此言天之運。人之命。元元根本。總在太陽無兩也。凡此經訓。蓋自伏羲黃帝。文王岐伯。周公孔子。六大聖人。千古相傳。若出一口。豈果余之私慮哉。由此言之。可見天之太寶。只此一丸紅日。人之太寶。只此一息真陽。孰謂陽常有餘。而欲以苦寒之物。伐此陽氣。欲保生者可如是乎。客曰。至哉。余得聞所生之自矣。然既有其道。豈無其法。欲固此陽。計從安出。曰。但知根本。卽其要也。曰。何爲根本。曰。命門是也。曰。余聞土生萬物。故脾胃

爲五藏六府之本。子言命門。余未解也。曰。不觀人之初生。生由臍帶。臍接丹田。是爲氣海。卽命門也。所謂命門者。先天之生我者。由此而受。後天之我生者。由此而裁也。夫生之門。卽死之戶。所以人之盛衰安危。皆繫於此者。以其爲生氣之源。而氣強則強。氣衰則病。此雖至陰之地。而實元陽之宅。若彼脾胃者。乃後天水穀之本。猶屬元陽之子。耳。子欲知醫。其母忽此所生之母焉。言難盡意。請再著真陰論。以悉之。何如。客忻然曰。願再聞其義。

真陰論

凡物之死生。本由陽氣。願今人之病。陰虛者。十常八九。又何謂哉。不知此一陰字。正陽氣之根也。蓋陰不可以無陽。非氣無以生形也。陽不可以無陰。非形無以載氣也。故物之生也。生於陽。物之成也。成於陰。此所謂元陰元陽。亦曰真精真氣也。前篇言陰陽之生殺者。以寒熱言其性用也。此篇言陰陽之生成者。以氣質言其形體也。性用操消長之權。形體係存亡之本。欲知所以死生者。須察乎陽。

察陽者察其衰與不衰欲知所以存亡者須察乎
 陰察陰者察其壞與不壞此保生之要法也稽之
 前輩殊有誤者不識真陰面目每多矯強立言自
 河間主火之說行而丹溪以寒苦為補陰舉世宗
 之莫能禁止揆厥所由蓋以熱證明顯人多易見
 寒證隱微人多不知而且於虛火實火之間尤為
 難辨亦孰知實熱為病者十中不過三四虛火為
 病者十中嘗見六七夫實熱者凡火也凡火之盛
 元氣本無所傷故可以苦寒折之信手任心何難

之有然當熱去即止不可過用過則必傷元氣况
 可誤認為火乎虛火者真陰之虧也真陰不足又
 豈苦劣難堪之物所能填補矧沉寒之性絕無生
 意非惟不能補陰抑且善敗真火若屢用之多令
 入精寒無子且未有不暗損壽元者第陰性柔緩
 而因循玩用弗之覺耳嘗見多壽之人無不慎節
 生冷所以得全陽氣即有老人亦喜涼者正以元
 陽本足故能受寒非寒涼之壽之也由此觀之足
 徵余言之非謬矣蓋自余有知以來日親苦寒之

害人者已不可勝紀。此非時醫之誤實二子傳之
 而然。先王仁愛之德。遭蔽於此。使劉朱之言不
 息。則軒岐之澤不彰。是誠斯道之丈魔。亦生民之厄
 運也。夫成德掩瑕。豈非君子。余獨何心。敢議先
 輩。蓋恐爭之不力。終使後人猶豫。長慶不醒。貽
 害彌深。願余之念。但知有軒岐而不知有諸子。但
 知有好生而不知有避諱。此言之不容已也。然言之
 不明。孰若無言。余請詳言真陰之象。真陰之藏。真陰
 之用。真陰之病。真陰之治。以悉其義。所謂真陰之

象者。猶家宅也。猶器具也。猶妻妾也。所貴乎家宅
 者。所以畜財也。無家宅則財必散矣。所貴乎器具
 者。所以保物也。無器具則物必毀矣。所貴乎妻妾
 者。所以助夫也。無妻妾則夫必蕩矣。此陰以陽為
 主。陽以陰為根也。經曰。五藏者。主藏精者也。不可
 傷。傷則失守。而陰虛。陰虛則無氣。無氣則死矣。非
 以精為真陰乎。又曰。形肉已脫。九候雖調。猶死。非
 以形為真陰乎。觀形質之壞與不壞。即真陰之傷
 與不傷。此真陰之象。不可不察也。所謂真陰之藏

者凡五藏五液各有所主是五藏本皆屬陰也然
 經曰腎者主水受五藏六府之精而藏之故五液
 皆歸乎精而五精皆統乎腎腎有精室是曰命門
 為天一所居即真陰之府精藏於此精即陰中之
 水也氣化於此氣即陰中之火也命門居兩腎之
 中即人身之太極由太極以生兩儀而水火具焉
 消長擊焉故為受生之初為性命之本欲治真陰
 而舍命門非其治也此真陰之藏不可不察也所
 謂真陰之用者凡水火之功缺一不可命門之火

謂之元氣命門之水謂之元精五液充則形體賴
 而強壯五氣治則營衛賴以和調此命門之水火
 即十二藏之化源故心賴之則君主以明肺賴之
 則治節以行脾胃賴之濟倉廩之富肝膽賴之資
 謀慮之本膀胱賴之則三焦氣化大小腸賴之則
 傳導自分此雖云腎藏之伎巧而實皆真陰之用
 不可不察也所謂真陰之病者凡陰氣本無有餘
 陰病惟皆不足即如陰勝於下者原非陰盛以命
 門之火衰也陽勝於標者原非陽盛以命門之水

虧也。水虧其源。則陰虛之病叠出。火衰其本。則陽虛之證迭生。如戴陽者。面赤如朱。格陽者。外熱如火。或口渴咽焦。每引水以自救。或躁擾狂越。每欲臥於泥中。或五心煩熱。而消痺骨蒸。或二便秘結。而溺漿如汁。或為吐血衄血。或為咳嗽遺精。或班黃無汗者。由津液之枯涸。或中風痲痺者。以精血之敗傷。凡此之類。有屬無根之焰。有因火不歸原。是皆陰不足以配陽。病在陰中之水也。又如火虧於下。則陽衰於上。或為神氣之昏沉。或為動履之

困倦。其有頭目眩運。而七竅偏廢者。有咽喉哽咽。而嘔惡氣短者。皆上焦之陽虛也。有飲食不化。而吞酸反胃者。有痞滿隔塞。而水泛為痰者。皆中焦之陽虛也。有清濁不分。而腸鳴滑泄者。有陽痿精寒。而臍腹多痛者。皆下焦之陽虛也。又或畏寒灑灑者。以火藏之陽虛。不能禦寒也。或肌肉臃脹者。以土藏之陽虛。不能制水也。或拘攣痛痺者。以木藏之陽虛。不能管筋也。或寒嗽虛喘。身涼自汗者。以金藏之陽虛。不能保肺也。或精遺血泄。二便失

禁腰脊如折骨痛之極者以水藏之陽虛精髓內
 竭也凡此之類或以陰強之反剋或由元氣之被
 傷皆陽不足以勝陰病在陰中之火也王太僕曰
 寒之不寒責其無水熱之不熱責其無火無火無
 水皆在命門總曰陰虛之病不可不察也所謂真
 陰之治者凡亂有所由起病有所由生故治病必
 當求本蓋五藏之本本在命門神氣之本本在元
 精此即真陰之謂也王太僕曰壯水之主以制陽
 光益火之元以消陰翳正此謂也許學士曰補脾

不如補腎亦此謂也近惟我明薛立齋獨得其妙
 而常用仲景八味丸即益火之劑也錢氏六味丸
 即壯水之劑也每以濟人多收奇效誠然善矣第
 真陰既虛則不宜再泄一方俱用茯苓澤瀉滲利
 太過即仲景金匱亦為利水而設雖曰於大補之
 中加此何害然未免減去補力而奏功為難矣使
 或陰氣雖弱未至大傷或藏氣微滯而兼痰濕水
 邪者則正宜用此若精氣大損年力俱衰真陰內
 乏虛痰假火等證即從純補猶嫌不足若加滲利

如實漏卮矣。故當察微甚緩急而用隨其人斯為盡善。余及中年方悟補陰之理。因推廣其義用六味之意而不用六味之方。活人應手之效。真有不_レ能盡述者。夫病變非一。何獨重陰有弗達者。必哂為謬。姑再陳之。以見其略。如寒邪中人。本為表證。而汗液之化。必由乎陰也。中風為病。身多偏枯。而筋脉之敗。必由乎陰也。虛勞生火。非壯水何以救其燎原。瀉痢亡陰。非補腎何以固其門戶。臆脹由乎水邪。主水者。須求水藏。關格本乎陰虛。欲強陰

舍陰不可。此數者。乃疾病中最大之綱領。明者覺之。可因斯而三反矣。故治水治火。皆從腎氣。此正重在命門。而陽以陰為基也。老子曰。知其雄。守其雌。夫雄動而作。雌靜而守。然動必歸靜。雄必歸雌。此雄之不可不知。雌之不可不守也。邵子曰。三月春光留不住。春歸春意難分付。凡言歸者。必歸家。為問春家在何處。夫陽春有脚。能去能來。識其所歸。則可藏可留。而長春在我矣。此二子之教我。真我之大宗師也。人能知雄之有雌。春之有家。則知

真陰之為義矣。余因製一歸丸方。願與知本知音者共之。

左歸丸 治真陰腎水不足不能滋溉管衛漸至衰羸或虛熱往來自汗盜汗或神不守舍血不歸原或勞損傷陰或遺淋不禁或氣虛昏運或眼花耳聾或口燥舌乾或腰痠腿軟凡精髓內竭津液枯涸等證俱速宜壯水之主以培左腎之元陰此方主之。

大懷熟 八兩

山藥 炒四兩

山茱萸肉 四兩

龜膠 切碎炒珠四兩

川牛膝 酒洗蒸熟三兩

鹿角膠 敲碎炒珠三兩

兔絲子 製熟三兩

枸杞子 三兩

右先將熟地杵膏加煉蜜和丸桐子大每食前用滾白湯送下百餘丸

如真陰失守虛火炎上者宜用純陰至靜之劑於本方去枸杞鹿膠加女貞子三兩麥門冬三兩若火燥肺金乾枯多嗽者仍加百合三兩如夜熱骨蒸加地骨皮三兩小水不利加

扶苓三兩

如大便燥瀉去兔絲加肉蓯蓉酒洗三兩

如血虛有滯者於本方加當歸四兩

凡五液皆主於腎故凡屬陰分之藥亦無不皆

能走腎有謂必須引導者皆見之不明耳

右歸丸 治元陽不足或先夫稟衰或勞傷過度

以致命門火衰不能生土而為脾胃虛寒飲食

少進或嘔惡膨脹或反胃隔塞或怯寒畏冷或

臍腹多痛或大便不實瀉利頻作或小水自遺

虛淋寒疝或以寒侵谿谷而為肢節痺痛或以
寒在下焦而為水邪浮腫總之真陽不足者必
神疲氣怯或心跳不寧或四體不夜或眼見邪
魔或陽衰無子等證俱速宜益火之源以培右
腎之元陽此方主之

大懷熟地 八兩

山藥 炒四兩

山茱萸 微炒三兩

枸杞 微炒四兩

鹿角膠 炒珠四兩

兔絲子 製熟四兩

杜仲 淡薑湯炒四兩

當歸 三兩便瀉者勿用

大附子 自二兩漸可加至六兩因人而用

肉桂 自二兩漸可加至四兩因人而用

右丸法如前或丸如彈子大每嚼服二三丸以滾白湯送下則效速更妙。

如陽衰氣虛必加人參以為之主或二三兩或

五六兩隨人虛實以為增減蓋人參之功隨

陽藥則入陽分隨陰藥則入陰分故欲補命

門之陽非此不能速效

如陽虛精滑或帶濁便澹加補骨脂酒炒三兩

或殮泄腎泄不止仍加肉豆寇用麩炒去油

三兩

如嘔惡吞酸可加乾薑三兩

如腹痛不止可加吳茱萸二兩湯泡三次炒用

製附子法擇大附子重兩許者半筋可得製淨

附子六兩先用大甘草四兩煎濃湯浸附子

至二三日剝去薄皮切四塊又浸一日俟其

極透取起少晾即切為片用微火徐炒至七

分熟意即可用矣若炒至太過恐全失其性

左歸飲 此壯火之劑也。凡命門之陰衰陽勝者，宜用此飲，加減主之。

熟地 自二三錢可加至一二兩，隨輕重用之。

山藥 二錢 山茱萸 一二錢畏酸者少用之。

炙甘草 一錢妙 在此味 枸杞 二錢相火盛者去之。

茯苓 一錢五分

水二鍾煎七八分，食遠溫服。

如肺熱而煩者，可加麥門冬二錢。

如肺熱多嗽者，可加百合二錢。

如血少者，可加當歸二錢。○血滯而熱者，可加丹皮二錢。○陰虛不寧者，加女貞子二錢。

如血熱妄動者，可加生地二三錢。

如脾熱易饑者，及多汗傷陰者，可加芍藥二錢。

如心熱多躁者，可加玄參二錢。

如腎熱骨蒸者，可加地骨皮二錢。

如津枯熱渴者，可加天花粉二錢。

如上實下虛者，可加牛膝二錢以導之。

右歸飲 此益火之劑也。凡命門之陽衰陰勝者。

宜用此飲加減主之。

大懷熟地

用法如前

山藥

炒二錢

山茱萸肉

一錢五分凡吞酸畏酸者當少用之

炙甘草

一錢

枸杞

二錢

杜仲

薑湯炒二錢

肉桂

自二錢用至二錢

製附子

隨宜用之至二三錢止

水二鍾煎七八分食遠溫服

如氣虛血脫或厥或昏或汗或運或虛狂或短

氣者可加人參自一二錢以至一二兩

如火衰不能生土而或為嘔惡或為吞酸者可

加炮薑一二三錢

如陽衰中寒而泄瀉不止腹痛無休所用製附

子自一錢以至二三錢亦須人參兼用或再

加肉豆寇二錢

如小腹疼痛加至桂附仍不止者再加吳茱萸

一錢許以佐之

如淋遺白帶臍腹疼痛者加補骨脂一二錢炒

熟搗碎用

如血凝血少者，可加當歸二三錢。

十二藏脉候部位論

脉爲四診之一。所關最切。兼之俗弊。每多諱其因。隱其色。不出一聲。單用脉以試醫之高下。此雖病家之自誤。然醫當此際。苟脉理甚明。不得聲色病緣之相合。尚恐其有逆順真假。脉證相反之誤。而矧夫并經絡部位之俱錯。其誤又當何如。此脉理之不明。而醫之所以矇昧至今者。是皆誤於宋之高陽生。雖高陽生附以已見而著爲脉訣。若其藏

府所配部位。則實本於西晉之脉經。云心部在左手關前。寸口是也。與手太陽爲表裏。以小腸合爲府。合於上焦。肺部在右手關前。寸口是也。與手陽明爲表裏。以大腸合爲府。合於上焦。以致高陽生遂有左心小腸肝膽腎。右肺大腸脾胃命之說。竟將心主三焦之一合。謂其無形而俱遺之。若此兩經者。內經顯然有大經絡。豈有有經絡而無脉者。亦豈有大小腸位居極下。而脉見於兩寸至高之地者。自戴同甫而下。旣已歷言其非。然未免甲此

乙彼向無歸一之論。學者何所宗據。今遵內經本
文。參之以理。酌定部位。庶無差謬。然經文雖無五
行所屬之分。而後世諸賢以左尺爲水生左關。木
水生左寸。火君火類從於右尺。而爲相火。火生右
關。土生右寸。金而止。甚屬有理。今既有此五行
之分。則小腸在下。當候於右尺。所以從火也。大腸
在下。當候於左尺。以金從水也。正合母隱于胎之
義。三焦雖當候於上中下。然靈樞本藏篇曰。腎合
三焦膀胱。今腎脉候於兩尺。是三焦亦當候於尺。

且三焦爲五藏六府之總司。腎爲五藏六府之根
本。故靈樞論疾診尺篇。獨取尺脉以定人之病形。
其義益亦在此。但膀胱屬水。故候於左。三焦屬火。
故候於右。若心主之脉。正當候於左寸。蓋以膈膜
之上。獨惟心肺兩藏居之。而心包爲護心之膜。附
於膈上。故脉當候於左寸。至若命門者。爲腎之所
屬。故脉候當隨於腎。腎一也。而何以候於兩尺。腎
中之元陰。當候於左尺。腎中之元陽。當候於右尺。
陰宜靜。故左嫌浮。豁陽畏衰。故右嫌細。微然命門

之氣以陽為主。故當附候於右尺以察其衰旺。其
 驗部位若此。似不可易。合而觀之。則左寸心藏之
 火。通於右尺。小腸命門之火。自右尺。火土相生而
 上。右寸。右寸肺藏之金。通於左尺。大腸之金。自左
 尺。金木相生而上。左寸。左右上下。終始無端。正合
 十二經流注循環之妙。而診候庶無差也。故內經
 脉要精微論曰。尺內兩傍。則季脇也。尺外以候腎。
 尺裏以候腹中。附上。左外以候肝內。以候鬲。右外
 以候胃內。以候脾。上附上。右外以候肺內。以候胃。

中。左外以候心內。以候臆中。前以候前後。以候後。
 上竟上者。胃喉中事也。下竟下者。少腹腰股膝脛
 中事也。味此經文。則左右上下之序。自不可紊。無
 待於辯。惟是六府之候。雖無明訓。而但以上下陰
 陽之義。測之。則已暗藏之矣。習醫立訓者。不本內
 經之意。吾知其皆杜撰鑿空耳。觀者其詳辨焉。

附翼三卷終

中書... 附翼三卷終

類經附翼四卷

張介賓集

附鍼灸諸賦

天元太乙歌

先師秘傳神應經。太乙通玄法最靈。句句言辭多妙典。萬兩黃金學也輕。切切不忘多效驗。治病如神記在心。口內將鍼多温煖。更觀患者審浮沉。陰病用陽陽用陰。分明更取陰陽神。虛則宜補實宜寫。氣應鍼時病絕根。氣至如擺獨龍尾。未至停鍼

宜待氣凡用行鍼先得訣席弘玄妙分明說氣刺
 兩乳求太淵未應之時鍼列缺列缺頭疼及偏正
 重寫太淵無不應耳聾氣閉喘填膈欲愈須尋三
 里中手攣脚痺疼難忍合谷仍須寫太衝曲池主
 手不如意合谷鍼時宜仔細心疼手顫少海間欲
 要除根刺陰市若是傷寒兩耳聾耳門聽會疾如
 風五般肘痛鍼尺澤冷淵一刺有神功手三里兮
 足三里食痞氣塊兼能治鳩尾獨治五般癩若刺
 湧泉人不死大凡痞痞最宜鍼穴法須從着意尋

以手按疼無轉動隨深隨淺向中心胃中有積取
 璇璣三里功深人不知陰陵泉主胃中滿若刺承
 山飲食宜大椎若連長強取小腸氣滿可立愈氣
 衝妙手要推尋管取神鍼人見許委中穴主腰疼
 痛足膝腫時尋至陰乾濕風毒并滯氣玄機如此
 義尤深氣攻腰痛不能立橫骨大都宜救急留血
 攻注若醫遲變為風證從此得氣海偏能治五淋
 補從三里效如神冷熱兩般皆治得便濁痼疾可
 除根期門穴主傷寒患七日過經猶未汗但於乳

下雙肋間刺入四分人得健耳內蟬鳴腰欲折膝
 下分明三里穴若能補寫五會中切莫逢入容易
 說牙風頭痛何所謂二間妙穴莫能述更有三間
 神妙處能祛肩背感風勞合谷下鍼順流注脾內
 迎隨使氣朝冷病還瀆鍼合谷又宜脚下寫陰交
 背脊俱疼鍼肩井不寫三里令人悶兩臂并髀俱
 疼痛金鍼一刺如神聖脚疼膝痛委中宜更兼牽
 急鋒鍼施陰陵泉穴如尋得健步輕行疾似飛腰
 腹脹滿治何難三里膻肚鍼承山更向太衝行補

寫指頭麻木一時安頭痛轉筋魚腹肚背直傾毒
 相殘苦再有妙穴陽陵泉腿夜筋急如神取腸中
 疼痛陰陵調耳內蟬鳴聽會招更尋妙穴太谿是
 此中行寫最為高腹脹浮沉寫水分喘麤三里亦
 瀆鍼更從膝下尋陰谷小便淋漓腫自平環跳能
 除腿股風冷風膝痺瘡皆同最好風池尋的穴間
 使相隨始見功傷寒一日調風府少陽二穴風池
 取三五七日病過經依此鍼之無不應心疼嘔吐
 上腕宜豐隆兩穴更無疑虻蟲并出傷寒病金鍼

直刺顯明醫男子，痲痺取少商。女人血氣陰交當，
 虛汗盜汗瀕宜補。委中妙穴可傳揚，項強腫痛屈
 伸難。體重還兼腰背癱，束骨更加三里刺。教君頃
 刻便開顏，脊因閃挫腰難轉。舉動多艱行履顛，遊
 風徧體生虛浮。復溜一刺人忻羨，久患腰疼背脚
 勞。但尋中渚穴中調，行鍼着意瀕尋覓。管取從今
 見識高，腰背連臍痛不休。手中三里穴堪求，神鍼
 未出急瀕寫。得氣之時不用留，小腹便辟最難醫。
 間使鍼連氣海宜，中極也同三里刺。瀕明補寫察

毫釐

玉龍賦

相傳扁鵲所撰益後人託名為之者

夫博參以為約，要輯簡而舍繁。總玉龍以成賦，信
 金鍼而獲安。原夫卒暴中風，頂門百會連延。脚氣
 里絕三交，頭風鼻淵。上星可取，耳聾腮腫。聽會偏
 高，攢竹頭維。治目疼頭痛，乳根俞府。療氣嗽痰，哮
 風市陰市。驅腿脚之乏力，陰陵陽陵。除膝腫之難
 熬，膏肓補虛損。大敦除疝氣，痔漏瀕尋。太白痲瘡
 當求，間使天井。醫瘰癧癧疹，神門治癩癩。失意效

嗽風痰。太淵列缺宜刺。庭羸喘促。璇璣氣海當知。期門大敦能治。堅疝疝氣。勞宮太陵可療。心悶瘡。痰心悸。虛煩刺。三里時疫。瘡瘡。尋後谿。絕骨。三里。陰交。脚氣宜。此精明。太陽魚尾。目證宜之。老者便。多。命門兼腎俞。著艾。婦人乳腫。少澤於太陽。可推。身性蠲。嗽能除。臂痛至陽。郄疽善治。神疲長強。承山。灸痔最妙。豐隆肺俞。痰嗽稱奇。風門主傷。胃寒邪之嗽。天樞理感。患脾泄之危。風池絕骨。而療乎。僵僕人中曲池。可治其痿。仆期門刺。傷寒未解。經

不再傳。鳩尾鍼。癩癩已發。慎其妄施。陰交水分。三里鼓脹宜刺。商丘解谿。丘墟脚氣堪追。尺澤理筋。急之不用。腕骨療手腕之難移。肩脊痛兮。五樞兼於背縫。肘臑疼兮。尺澤合於曲池。風濕搏於兩肩。肩髃可療。壅熱盛於三焦。關衝最宜。手臂脛腫。中渚液門。要辨脾虛黃疸。腕骨中腕。何疑傷寒無汗。攻復溜宜。寫傷寒有汗。取合谷當隨欲。調飽滿之氣逆。三里可勝。要起六脉之沉匿。復溜稱奇。照海支溝。通大便秘。內庭臨泣。理小腹之脹。天突膻

中。喘嗽者當覓地倉頰車。口喎者宜尋迎香攻鼻
室為最。肩井除臂痛難擊。二間治牙疼。中鬼理翻
胃而即愈。百勞止虛汗。通里療心驚而即寧。大小
骨空治眼爛能止冷淚。左右太陽除血翳兩目不
明。心俞腎俞治腰痛腎虛之夢遺。人中委中除腰
脊閃痛之難制。太谿崑崙申脉最療足腫之速湧
泉關元豐隆為治尸勞之例。印堂可治驚搐神庭
專理頭風。大陵人中頻寫口氣全去。帶脉關元多
灸腎敗堪攻。脚腿重夜鍼髓骨膝眼行步艱楚。灸

三里中封取內關於照海。醫腹疼之塊。搐迎香於
鼻內消眼熱之紅。肚疼結閉大陵合外關於支溝。
腿風濕痛居窳兼環跳於委中。上腕中腕治九種
之心痛赤帶白帶。求中極之異同。又若心虛熱壅
少衝明其濟奪。目昏血溢肝俞辨其實虛。慕心傳
之玄秘。究手法之疾徐。或值挫閃疼痛之不定。此
為難擬。俞穴之莫拘。輯管見以便讀。幸高明無哂
諸。

標幽賦 鍼經指南
實漢卿撰

針經

鍼經

六

拯救之法。妙用者。鍼察歲時於天道。定形氣於予心。春夏瘦而刺淺。秋冬肥而刺深。不窮經絡陰陽。多逢刺禁。既論藏府虛實。須向經尋。原夫起自中焦。水下初漏。太陰為始。至厥陰而方終。穴出雲門。抵期門而最後。正經十二。別絡走三百餘支。正側偃伏。氣血有六百餘候。手足三陽。手走頭而頭走足。手足三陰。足在腹而胃走手。要識迎隨。須明逆順。况乎陰陽氣血多少。為最厥陰太陽。少氣多血。太陰少陰。少血多氣。而又氣多血少者。少陽之分。

氣血俱多者。陽明之位。先詳多少之宜。次察應至之氣。輕滑慢而未來。沉濇緊而已至。既至也。量寒熱為疾留。未至也。據虛實而誘氣。氣之至也。如魚吞鈎。餌之浮沉。氣未至也。如閑處幽堂之深。遠氣至速而效速。氣至遲而不治。觀夫九鍼之法。毫釐最微。七星可應。衆穴主持。本形金也。有蠲邪扶正之道。短長水也。有決凝開滯之機。定刺象木。或邪或正。口藏養火。進陽補羸。循機捫塞。以象土實。應五行而可知。然是一寸六分。包含妙理。雖細擬於

附錄四卷
毫髮同貫多岐可平五藏之寒熱能調六府之實
虛拘攣閉塞追入邪而去矣寒熱痛痺開四關而
已之未刺者使本神朝而後入既刺也使本神定
而氣隨神不朝而勿刺神已定而可施定脚處取
血氣爲主意下手處認水火是根基天地人三才
也湧泉同璇璣百會上中下三部也大包與天樞
地機陽蹻陽維并督脉主肩背腰腿在表之病陰
蹻陰維任衝帶去心腹脇肋在裏之疑二陵二蹻
二支似續而交五大兩間兩商兩井相依而列兩

支取穴之法須明分寸先審自意次觀肉分或屈
伸而得之或平直而安定在陽部筋骨之側陷下
爲真在陰部鄰膈之間動脉相應取五穴用一穴
而必端取三經用一經而可正頭部與肩部詳分
督脉與任脉易定察標與本論刺深刻淺之經住
痛移疼取相交相貫之徑豈不聞藏府病求門海
俞募之微經絡滯索原別交會之道更窮四根三
結依標本而刺無不痊但用八法五門分主客而
鍼無不效八脉始終連八會本是紀綱十二經絡

十二原。是爲樞要。一日取六十六穴之法。方見幽
微。一時取十二經脈之原始。知要妙。原夫補寫之
法。非呼吸而在乎手指。速效之功。要支正而辨得
本經。交經繆刺。左有病而右畔。取寫絡遠導。頭有
疾而脚上鍼。巨刺與繆刺。各異微鍼。與妙刺相通。
觀部分而知經絡之虛實。視浮沉而見藏府之寒
溫。且夫先令鍼耀而慮鍼損。次藏口內而欲鍼溫。
目勿外視。手如握虎。心無私慕。如待貴人。左手重
而多按。欲令氣散。右手輕而徐入。不痛之因。空心

恐怯。直立側而多暈。背目沉招。坐臥平而沒昏。推
於十干十變。知孔穴之開闔。論其五行五藏。察時
日之旺衰。伏如橫弩。應若發機。陰交陽別而定血
暈。陰躋陰維而下胎衣。痺厥偏枯。迎隨俾經絡接
續。漏崩帶下。溫補使氣血依歸。靜以久留。停鍼待
之。必准處。取照海治喉中之閉塞。端的處。用太鍾
治心內之呆癡。太抵疼痛實寫。癢麻虛補。體重節
痛而俞居。心下痞滿而井主。心脹咽痛。鍼太衝而
必除。脾冷胃疼。寫公孫而立愈。胃滿腹痛。刺內關。

脇疼助脹鍼飛虎筋擗骨痛補魂門體熱勞嗽寫
魄戶頭風頭痛刺申脉與金門眼癢眼疼寫光明
於地五寫陰郄止盜汗治小兒骨蒸刺偏歷利小
便醫大人水蠱中風環跳宜刺虛損天樞可取由
是午前卯後太陰生而疾溫離左西南月死期而
速冷循摸彈弩留吸母而堅長爪下伸提疾呼子
而噓短動退空歇迎奪右而寫涼推內進搓隨濟
左而補煖大凡危疾色脉不順者莫鍼寒熱風陰
饑飽醉勞瀕切忌望不補而晦不寫弦不奪而朔

不濟精其心而窮其法無灸艾而壞其中正其理
而求其原免投鍼而失其位避灸處和四肢四十
有七禁刺處除六輸二十有二昔聞高皇抱疾未
瘥李氏刺巨闕而復甦太子暴死為厥越人鍼會
維而復醒肩井曲池甄權刺臂痛而即射懸鐘環
跳華陀刺臂足而立行秋夫鍼腰俞而鬼免沉痾
王纂刺交俞而妖精立出取肝俞與命門使瞽者
見秋毫之末刺少陽與交別俾聾夫聽夏蚋之聲
嗟夫去聖愈遠此道漸墜或不得意而散其學或

幸其能而犯禁忌庸愚知淺難契於玄微至道淵
深得之者有幾

通玄指要賦 衛生寶鑑

必欲治病莫如用鍼巧運神機之妙功開聖理之
深外取砭鍼能蠲邪而輔正中含水火善回陽而
倒陰原夫絡別支殊經交錯綜或溝渠谿谷以岐
異或山海丘陵而隙共斯流派以難啖在條綱而
出衆理繁而味縱補寫以何功法捷而明自迎隨
而得用且如步履難移太衝最奇人中除脊脊之

強痛神門去心性之呆癡風傷項急始求於風府
頭暈目眩要覓於風池耳閉須聽會而治也眼疼
則合谷以推之胃結身黃刺湧泉而即可頭昏目
赤寫攢竹以便宜若兩肘之拘攣仗曲池而平掃
牙齒痛太谿堪治頸項強承漿可保太白宜導於
氣衝陰陵開通於水道腹臏而脹奪內庭以休遲
筋轉而疼寫承山之在蚤大抵脚腕痛崑崙可愈
肝膝疼陰市能醫癩發癩狂兮憑後谿而料理瘡
生寒熱兮仗間使以扶持期門退曾滿血膨而可

附錄四卷

鍼灸

十一

止勞官去胃翻心痛以何疑稽夫大敦除七疝之
 偏疼王公謂此三里却五勞之羸瘦華陀言之腕
 骨祛黃然谷寫腎行間治膝腫腰疼尺澤去肘疼
 筋緊目昏不見二間宜求鼻窒無聞迎香可引肩
 井除兩臂痛不勝絲竹空療偏頭疼難忍欬嗽寒
 痰列缺堪憑眇眇冷淚臨泣尤准髓骨將腿痛以
 祛殘腎俞把腰疼而寫盡越人治尸厥於會維隨
 手而甦文伯寫死胎於三陰應鍼而隕所謂諸痛
 為實諸麻曰虛實則自外而入也虛則自內而出

諸是故濟母而裨其不足奪子而平其有餘觀二
 十七之經絡一一能辨據四百四之疾證件件皆
 除故必使天柱皆無躋斯民於壽域幾微以判彰
 往古之玄書又聞心曾病求掌後之太陵肩背痛
 責肘前之三里冷痺腎餘取足陽明之土臍連腹
 痛寫足少陰之水脊間心後者鍼中渚而立痊脇
 下肋邊者刺陽陵而即止頭項痛擬後谿以安然
 腰脚疼在委中而已矣

靈光賦 鍼灸大全

黃帝岐伯鍼灸訣依他經裏分明說三陰三陽十二經更有兩經分八脉靈光典註極幽深偏正頭疼寫列缺睛明治目弩肉攀耳聾氣痞聽會間兩鼻翕衄鍼禾膠鼻窒不聞迎香專滯氣上壅足三里天突宛中治喘痰心疼手顫鍼少海少澤應除心下寒兩足拘攣覓陰市五般腰痛委中安髀樞疼痛寫丘墟復溜治腫如神驅犢鼻療治風邪濕住喘脚氣崑崙愈後跟痛在僕參求轉筋久痔承山居足掌下去尋湧泉妙法千金莫妄傳此穴多

治婦人疾男蠱女孕兩能痊百會龜尾治痢疾大小腸俞大小便氣海血海療五淋中脘下脘治腹堅傷寒過經期門愈氣刺兩乳求太淵大敦二穴主偏墜水溝間使治邪癲吐血定喘補尺澤地倉能止口流涎勞官醫得身勞倦水腫水分灸即安五指不使中渚取頰車可鍼牙齒愈陰蹻陽蹻兩踝邊脚氣四穴先尋取陰陽陵泉亦主之陰陽二蹻和三里諸穴一般治脚氣在要玄機宜正取膏肓豈止治百病灸得精良病俱愈鍼灸一穴數病

除學者尤宜加仔細悟得明師流注法頭目病兮
鍼四支鍼分補寫明呼吸穴應五行順四時欲解
人身中造化此歌端的是筌蹄

席弘賦

鍼灸大全

凡欲行鍼須審穴要明補寫迎隨訣習背左右不
相同呼吸陰陽男女別氣刺兩乳求太淵未應之
時寫列缺列缺頭疼及偏正重寫太淵無不應且
聾氣否聽會鍼迎香穴寫功如神誰知天突治喉
風虛喘須尋三里中手連肩脊痛難忍合谷鍼時

又太衝曲池兩手不如意合谷下鍼宜仔細心疼
手顫少海間若要除根覓陰市但患傷寒兩耳聾
耳門聽會疾如風五般肘痛尋尺澤冷淵鍼後却
收功手足上下鍼三里食癖氣塊憑此取鳩尾能
治五般癩若下湧泉人不死胃中有積刺璇璣三
里功多人不知陰陵泉治心胃滿鍼到承山飲食
思大枵若連長強尋小腸氣痛即行鍼委中專治
腰間痛脚膝腫時尋至陰氣滯腰疼不能立橫骨
大都堪救急氣海專能治五淋更鍼三里隨呼吸

期門穴主傷寒患七日過經猶未汗但向乳根二
 肋間又治婦人生產難耳內蟬鳴腰欲折膝下明
 存三里穴若能補寫五會間且莫向人容易說晴
 明治眼未效時合谷光明安可缺人中治癩功最
 高十三鬼穴不須饒水腫水分兼氣海皮內隨鍼
 氣自消冷嗽先宜補合谷却須鍼寫三陰交牙痛
 腰疼并咽痺二間陽谿疾怎逃更有三間腎俞妙
 善除肩背浮風勞若鍼肩井須三里不刺之時氣
 未調最是陽陵泉一穴膝間疼痛用鍼燒委中腰

痛脚攣急取得其經血自調脚疼膝腫鍼三里懸
 鐘二陵三陰交更向太衝須引氣指頭麻木自輕
 飄轉筋目眩鍼魚際承山崑崙立便消肚疼須是
 公孫妙內關相應如吹毛冷風冷痺疾難愈環跳
 腰俞鍼用燒風府風池尋得到傷寒百病絕根苗
 陽明二日尋風府嘔吐休言上腕遙婦人心痛豐
 隆穴男子癥瘕三里高小便不禁關元好大便閉
 澁大敦燒腕骨腿疼三里寫復溜氣滯便離腰從
 來風府最難鍼須用工夫度淺深倘若膀胱氣未

散更宜三里穴中尋。若逢七疝和陰痛。陰交照海
 曲泉鍼仍不應。時求氣海關元同。寫更如神。小腸
 氣結痛連臍。速寫陰交莫待遲。良久湧泉鍼取氣。
 此中玄妙豈人知。小兒脫肛患多時。先灸百會次
 尾骶。久患傷寒肩背痛。但鍼中渚得其宜。肩上海
 連臍。不休手中三里更須求。下鍼麻重即須寫。得
 氣之時不用留。腰連膝痛勢必大。急於三里攻其
 隘。下鍼一寫三補之氣。上攻噎只管在。噎不佳時
 氣海灸定寫。一時立便瘥。補自卯南轉。鍼高寫從

卯北莫辭勞。逼鍼寫氣須令。取若補隨呼氣自調。
 左右撚鍼隨于牛。抽鍼行氣自迢迢。用鍼補寫分
 明說。更用搜窮本。與標咽喉最急先。百會太衝照
 海及陰交。學者潛心宜熟讀。席弘治病最名高。

百證賦

百證俞穴再三用心。願會連於玉枕。頭風療以金
 鍼。懸顱領厭之中。偏頭痛止強間。豐隆之際。頭痛
 難禁。原夫面腫虛浮。浪杖水溝前頂耳聾。氣閉全
 憑聽會。翳風面上蟲行有驗。迎香可取耳中蟬噪。

有聲聽會堪攻目眩今支正飛揚目黃今陽綱膽
 俞攀睛攻少澤肝俞之所淚出刺臨泣頭維之處
 眼中漠漠即尋攢竹三間目視眈眈急取養老天
 柱雀目汗氣精明行間而細推項強傷寒溫溜期
 門而可主廉泉中衝舌下腫痛堪取天府合谷鼻
 中衄血宜追耳門絲竹空治牙疼於頃刻頰車地
 倉穴正口喎於片時喉痛兮液門魚際可療轉筋
 兮金門丘墟所醫陽谷俠谿頰腫口禁並治少商
 曲澤血虛口渴同施通天去鼻內無聞之苦復溜

祛舌乾口燥之悲啞門關衝舌緩不言為要緊天
 鼎間使失音聾喘之休遲太衝寫脣吻以速愈承
 漿住牙疼而即移項強多惡風東骨相連於天柱
 熱病汗不出大都更接於經渠且如兩臂頑麻少
 海就傍於三里半身不遂陽陵遠達於曲池建里
 內關掃盡胃中之苦悶聽官脾俞祛殘心下之悲
 悽久知脇肋痛疼氣戶華蓋有驗腸鳴腹內下皖
 陷谷能平膈疼蓄飲難禁巨闕臈中宜取胃脇肢
 滿可療章門不用細尋否滿更加噎塞中府意舍

附錄四卷
施治胃膈停留瘀血腎俞巨膠當行。膈滿項強神
藏璇璣已試背連腰痛白環委中曾經脊強兮水
道筋束目眩兮顧窮大迎瘕病非顧息不愈臍風
必然谷方醒委陽天池腋腫鍼而即散後谿環跳
腿疼刺之即輕夢魘不寧厲兌相諧於隱白發狂
奔走上腕同起於神門驚悸怔忡取陽谿解谿勿
誤及張悲哭仗天衝大橫須精癲疾必身柱本神
之令發熱仗少衝曲池之津歲熱時行陶道復求
中督治風癰常發神道還須心俞寧濕熱濕寒下

膠定厥寒厥熱湧泉清寒慄惡寒二間踈通陰郄
善煩心嘔吐幽門開徹玉堂明行間湧泉主消渴
之腎竭陰陵水分去水腫之臍盈勞瘵傳戶趨魄
戶膏肓之路中邪霍亂尋陰交三里之程治疸消
黃向後谿勞宮而看倦言嗜臥往通里大鍾而行
欬嗽連聲肺俞須迎天突穴小便赤澀兌端獨寫
太陽經刺長強與承山善主腸風新下血鍼三陰
與氣海專司白濁久遺精且如育俞橫骨寫五淋
之久積陰郄後谿治盜汗之多出脾虛穀以不消

脾俞膀胱俞覓胃冷食而難化魂門胃俞堪責鼻
痔必取鬲交瘦氣須求浮白大敦照海患寒證而
善蠲五里臂臑生癰瘡而能愈至陰屋翳治遍身
風癢之疼多有髑陽谿消肌膝癭風之熱極婦人
經事改常自有地機血海女子少氣漏血不無交
信合陽帶下產崩衝門氣衝宜審月潮違限天樞
水泉細詳肩井乳癰而極效商丘痔漏而尤良腕
肛趨百會尾骶之所無子收陰交石關之鄉中腕
主乎積利外丘收乎太腸寒瘡兮商陽太谿驗瘰

癖兮衝門血海強夫醫乃人之司命非智士而莫
為鍼又理之玄微須至人之指教先究其病原後
詳其穴道隨手見功應鍼取效

長桑君天星秘訣

天星秘訣少人知此法專分前後施若是胃中停
宿食後尋三里起璇璣脾病血氣先合谷後刺三
陰交莫遲如中鬼邪先問使手臂攣痛取肩髃脚
若轉筋并眼花先鍼承山次內踝脚氣痠疼肩井
先次尋三里陽陵泉如是連臍小腸痛先刺陰陵

後湧泉耳鳴腰痛先五會次鍼耳門三里內小腸
氣痛先長強後刺大敦不要忤足緩難行先絕骨
再尋條口及衝陽牙疼頭痛兼喉痺先刺二間後
三里曾膈否滿先陰交鍼到承山飲食喜肚腹浮
腫脹膨膨先鍼水分寫建里傷寒過經不出汗期
門三里先後看寒瘡面腫及腸鳴先取合谷後內
庭冷風濕痺鍼何處先取環跳次陽陵指疼攣急
少商好依法施之無不靈此是長桑真口訣時醫
莫作等閑輕

四總穴

收 肚腹三里留腰背委中求頭項尋列缺面口合谷

千金十一穴

三里內庭穴肚腹中妙訣曲池與合谷頭疼病可
徹腰背痛相連委中崑崙穴曾項如有痛後谿并
列缺環跳與陽陵膝前兼腋脇可補即連留當寫
即疎泄百而三百六不離十一訣

馬丹陽天星十二穴

三里內庭穴。曲池合谷。徹委中配承山。太衝崑崙。穴環跳與陽陵。通里并列缺。合擔用法擔合捷用法捷。三百六十穴。不出十二訣。治病有神靈。渾如湯潑雪。北斗降真機。金鎖教開徹。至人可傳授。匪才休浪說。

傳授



