

秘傳花鏡

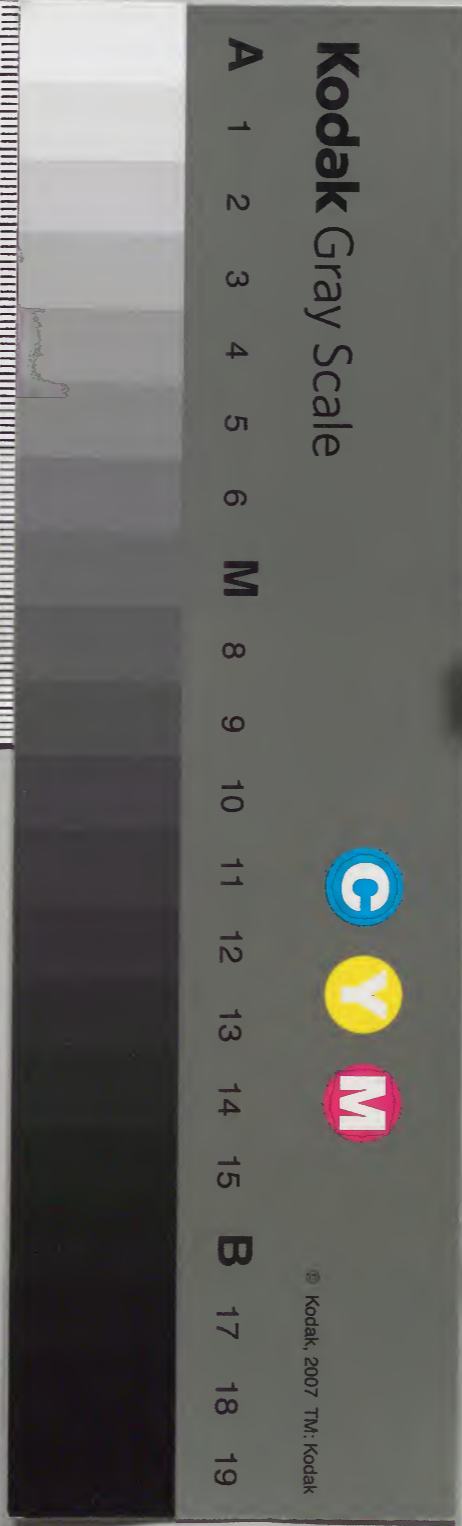
二

漢書門			
二	六	九	四
一	三	五	類
六	七	函	架

内閣文庫			
三〇六	二	六	九
函	二	三	六
架	架	冊	冊

内閣文庫			
番號	漢	2694	
冊數	6 (2)		
函號	306	300	

秘傳花鏡



糊などで貼り付けられている部分がめくれない箇所あり

秘傳花鏡卷之二目次

淺草文庫

課花十八法

課花大畧

辨花性情法

種植位置法

接換神奇法

分栽有時法

并挿易生法

移花轉塚法

花鏡

卷二 目次

過貼巧合法

下種及期法

收種貯子法

澆灌得宜法

培壅可否法

治諸蟲蠹法

枯樹活樹法

變花摧花法

種盆取景法

養花插瓶法

整頓刪科法

花香耐久法

附錄

花間日課 四則

花居教設 八則

花園自供 五則

北則無液。蔓菁長於北。植之南則無頭。草木不能易地而生。人豈能強之不變哉。然亦有法焉。在花主園。丁能審其燥濕。避其寒暑。使各順其性。雖遠方異域。南北易地。人力亦可以奪天功。天喬未嘗不在吾儕。掌握中也。余素性嗜花。家園數畝。除書屋講堂。月榭。茶寮之外。遍地皆花。竹藥苗。凡植之而榮者。即紀其何以榮。植之而瘁者。必究其何以瘁。宜陰宜陽。喜燥喜濕。當瘠當肥。無一不順其性情。而朝夕體驗之。即有一二目未之見。法未盡善者。多詢之嗜花友。以花

為事者。或賣花傭。以花生生活者。多方傳其秘訣。取其新論。復於昔賢花史花譜中。參酌攷正。而後錄之。可稱樹藝經驗良方。非徒採紙上陳言。以眩賞鑒者之耳目也。因輯課花十八法於左。以公海內同志。云爾。

一、...
 二、...
 三、...
 四、...
 五、...
 六、...
 七、...
 八、...
 九、...
 十、...

辨花性情法

搆當作購

每見世俗好花不惜重資搆取有從千里携歸未及
 半載非焦枯即聾閉是昧其理而失其性也苟得其
 性萬無不生之木不艷之花惟在治圃者亟當詳察
 耳如朱草應月而生日長一葉月半即落謂之莫莢
 梧葉隨年而長每枝十二立秋解一謂之知秋黃楊
 木遇閏月反短謂之厄閏梧桐葉遇閏月獨多謂之
 曾閏蔓草皆左旋順天之左旋也凡花皆五出法地
 之數五也橘藉尸榮榴滋骸茂蕨以猿啼盛發蕉以

雷振頓長橄欖畏鹽納鹽實落番蕉喜火釘火愈生
 紫薇怕癢皂角怕縮茯苓碎瓦薜荔壓枝杞版受刀
 復合柿木畫皮生紋建蘭葉喜人將而綠水仙葉惡
 人將而黃蘭花向午發香荷花向午香欽芡開花向
 日菱開花背日蕪荳生於燕枳椇死於荆春分鐵烙
 梨枝而栽小雪刀畏芙蓉而窖五月斫桑枝六月吊
 水仙物各有性所必然也大槩早苗者茂於和煦之
 時遲發者盛於沍寒之候古云畜瓠之家不燒穰種
 瓜之家不焚漆避物性之相忤也苟欲園林璀璨萬

卉爭榮必分其燥濕高下之性寒暄肥瘠之宜則治
 圃無難事矣若逆其理而反其性是採薜荔於水中
 舉芙蓉於木末何益之有哉

有_テ名_ニ園_ニ而無_テ佳_ニ卉_ニ猶_ニ金_ニ屋_ニ之鮮_ニ麗_ニ人_ニ有_テ佳_ニ卉_ニ而無_テ位_ニ
 置_ニ猶_ニ玉_ニ堂_ニ之列_ニ牧_ニ豎_ニ故_ニ草_ニ木_ニ之空_ニ寒_ニ空_ニ煖_ニ空_ニ高_ニ空_ニ下_ニ
 者_ニ天_ニ地_ニ雖_ニ能_ニ生_ニ之_ニ不_ニ能_ニ使_ニ之_ニ各_ニ得_ニ其_ニ所_ニ賴_ニ種_ニ植_ニ時_ニ位_ニ
 置_ニ之_ニ有_ニ方_ニ耳_ニ如_ニ園_ニ中_ニ地_ニ廣_ニ多_ニ植_ニ果_ニ木_ニ松_ニ篁_ニ地_ニ隘_ニ只_ニ空_ニ
 花_ニ草_ニ藥_ニ苗_ニ設_ニ若_ニ左_ニ有_ニ茂_ニ林_ニ右_ニ必_ニ留_ニ曠_ニ野_ニ以_ニ疎_ニ之_ニ前_ニ有_ニ
 芳_ニ塘_ニ後_ニ須_ニ築_ニ臺_ニ榭_ニ以_ニ實_ニ之_ニ外_ニ有_ニ曲_ニ逕_ニ內_ニ當_ニ壘_ニ奇_ニ石_ニ以_ニ
 邃_ニ之_ニ花_ニ之_ニ喜_ニ陽_ニ者_ニ引_ニ東_ニ旭_ニ而_ニ納_ニ西_ニ暉_ニ花_ニ之_ニ喜_ニ陰_ニ者_ニ植_ニ
 北_ニ園_ニ而_ニ領_ニ南_ニ薰_ニ其_ニ中_ニ色_ニ相_ニ配_ニ合_ニ之_ニ巧_ニ又_ニ不_ニ可_ニ不_ニ論_ニ也_ニ

種植位置法

有_テ名_ニ園_ニ而無_テ佳_ニ卉_ニ猶_ニ金_ニ屋_ニ之鮮_ニ麗_ニ人_ニ有_テ佳_ニ卉_ニ而無_テ位_ニ
 置_ニ猶_ニ玉_ニ堂_ニ之列_ニ牧_ニ豎_ニ故_ニ草_ニ木_ニ之空_ニ寒_ニ空_ニ煖_ニ空_ニ高_ニ空_ニ下_ニ
 者_ニ天_ニ地_ニ雖_ニ能_ニ生_ニ之_ニ不_ニ能_ニ使_ニ之_ニ各_ニ得_ニ其_ニ所_ニ賴_ニ種_ニ植_ニ時_ニ位_ニ
 置_ニ之_ニ有_ニ方_ニ耳_ニ如_ニ園_ニ中_ニ地_ニ廣_ニ多_ニ植_ニ果_ニ木_ニ松_ニ篁_ニ地_ニ隘_ニ只_ニ空_ニ
 花_ニ草_ニ藥_ニ苗_ニ設_ニ若_ニ左_ニ有_ニ茂_ニ林_ニ右_ニ必_ニ留_ニ曠_ニ野_ニ以_ニ疎_ニ之_ニ前_ニ有_ニ
 芳_ニ塘_ニ後_ニ須_ニ築_ニ臺_ニ榭_ニ以_ニ實_ニ之_ニ外_ニ有_ニ曲_ニ逕_ニ內_ニ當_ニ壘_ニ奇_ニ石_ニ以_ニ
 邃_ニ之_ニ花_ニ之_ニ喜_ニ陽_ニ者_ニ引_ニ東_ニ旭_ニ而_ニ納_ニ西_ニ暉_ニ花_ニ之_ニ喜_ニ陰_ニ者_ニ植_ニ
 北_ニ園_ニ而_ニ領_ニ南_ニ薰_ニ其_ニ中_ニ色_ニ相_ニ配_ニ合_ニ之_ニ巧_ニ又_ニ不_ニ可_ニ不_ニ論_ニ也_ニ

如牡丹芍藥之姿艷宜玉砌雕臺佐以嶙峋怪石修
篁遠映梅花蠟瓣之標清宜疎籬竹塢曲欄暖閣紅
白間植古幹橫施水仙麴蘭之品逸宜磁斗綺石置
之臥室幽牕可以朝夕領其芳馥桃花天冷空別墅
山隈小橋溪畔橫參翠柳斜映明霞杏花繁灼宜屋
角牆頭疎林廣榭梨之韻李之潔宜閒庭曠圃朝暉
夕藹或泛醇醪供清茗以延佳客榴之紅葵之燦空
粉壁綠牕夜月曉風時焚異香拂塵尾以消長夏荷
之膚妍宜水閣南軒使薰風送麝曉露擎珠菊之操

介宜茅舍清齋使帶露餐英臨流泛菜海棠韻嬌宜
雕牆峻宇障以碧紗燒以銀燭或憑欄或欹枕其中
木樨香勝宜崇臺廣廈挹以涼颺坐以皓魄或手談
或嘯咏其下紫荆榮而久宜竹籬花塢芙蓉麗而閒
宜寒江秋沼松柏骨蒼宜峭壁奇峯藤蘿掩映梧竹
致清空深院孤亭好鳥間關至若蘆花舒雪楓葉飄
丹宜重樓遠眺棣棠叢金薔薇障錦宜雲屏高架其
餘異品奇葩不能詳述總由此而推廣之因其質之
高下隨其花之時侯配其色之淺深多方巧搭雖藥

苗野卉皆可點綴姿容以補園林之不足使四時有不謝之花方不愧名園二字大為主人生色

凡木之必須接換實有至理存焉花小者可大瓣單者可重色紅者可紫實小者可巨酸苦者可甜臭惡者可馥是人力可以回天惟在接換之得其傳耳如樹將發生時或將黃落時皆宜接換大約春分前秋分後是其脫胎換骨之候也凡樹生二三年者易接其接枝亦須擇其佳種已生實一二年有旺氣者過脈乃善接必兩枝俟其活後生葉揀弱者刪去其一至於斫木須執刀端直不至重傷則易成截樹砧須

接換神奇法

凡木之必須接換實有至理存焉花小者可大瓣單者可重色紅者可紫實小者可巨酸苦者可甜臭惡者可馥是人力可以回天惟在接換之得其傳耳如樹將發生時或將黃落時皆宜接換大約春分前秋分後是其脫胎換骨之候也凡樹生二三年者易接其接枝亦須擇其佳種已生實一二年有旺氣者過脈乃善接必兩枝俟其活後生葉揀弱者刪去其一至於斫木須執刀端直不至重傷則易成截樹砧須

用細齒利鋸斷之又將快刀裁砧處令光使不沁水
遂從砧之一傍裁開其皮微連以膜約一小寸先將
剪下之枝裁去兩旁於口中含熱連唾挿掩是假人
涎以助其氣用紙封外再以箬封然後用麻糲縛如
乾壤少潤總不宜灌須遮日曝待其成體方可開也
七頭須木枝與樹砧各斜裁其半以人唾粘掩之以
瓦規土灌使少潤晴陰皆以器覆之木之佳者須側
坎而探釘斷其中根止留四散生者立覆側坎而灌
之則生子必碩大樹以皮行汁斜斷相交則生用泥

泥之或以銳皮連木者挿所斫之木心而泥之倒挿
而生者析其皮而緒之也凡接須取向南近下枝用
之則着子多如以本色樹接本色惟以花之佳果之
美者接自不待言矣若以他木接必須其類相似者
方可如桃梅李杏互接金柑橙橘互接林擒棠梨互
接夫人而知之至於奇妙處又不可不講也白梅接
冬青或棟樹上即變墨梅西河柳接海棠極易生長
櫻桃接貼梗上則成垂絲貼梗接梨樹上則成西府
柿樹接桃則為金桃梅接桃則脆桃接杏則肥桑接

梨則鬆而美桃接李則紅而甘桑接楊梅則不酸李
接桃杏則可久之類亦宜留心圃人接換之法有六
一曰身接用細鋸截去原樹枝莖作盤砧高可及肩
以利刀際其盤之兩傍微啓小罅深可寸半先以竹
片探之測其淺深却以所接條約五寸長一頭削作
小篋樣畧嚼口中卽納之罅內使皮骨相對插訖用
樹皮封固得所再用牛糞和泥斟酌封裹之勿令透
風外仍留一眼於上以洩其氣二曰根接如樹小將
鋸截去原樹身離地五寸許以所接條削尖插之一

如身接法卽以原土培封外將棘刺圍護之三曰皮
接用小快刀於原樹身八字斜劈之以竹籤測其淺
深將所接枝條皮骨相向插入封護如前法俟接枝
發茂斷其原樹枝莖使其莖獨茂耳四曰枝接如皮
接之法而差近之一本可發二色或三色花五曰壓
接只宜小樹先於原樹橫枝上接截下留一尺許於
所取接條樹上根外方半寸尖刀斷皮肉至骨併帶
膜揭皮肉一方片須帶芽心揭下口嚼少頃取出印
濕痕於橫枝上以刀尖依痕刻斷原樹壓處大小如

之以接按之上下兩頭將桑皮紙封繫緊慢得宜仍
用牛糞泥塗護之隨樹大小酌量多少接之俟苞生
根始斷其半而後分植焉六曰搭接將已種出芽條
去地三寸許上削作馬耳用所接條併削馬耳相搭
接之封繫糞壅如前法凡接樹雖活下有氣條從本
身上發者急宜削去勿令分其氣力一概種接須令
接頭向外則易生

分栽有時法

一切草木分各按其時栽能得其法則長成捷於核
種多矣凡根上發起小條俱可分必先就本根相連
處斷而不動以待次年當分時移植仍記其陰陽不
令轉易卽活若陰陽易位則難生矣大樹須髡不髡
恐風搖則死故國策云柳縱橫顛倒樹之皆生使千
人樹之一人搖之則無生柳至若小樹可以不記不
髡每栽必量其樹之大小先掘深坑納樹其中以泥
水沃之著土令加薄泥東西南北搖之良久待其泥

漿入根內已足再加肥土自無不活若此時不搖實則根虛多死其根上土決宜堅築惟留上面三寸勿築取其鬆柔易受水也每澆水過卽以燥土覆之不然恐易乾涸埋定後不可再用手捉動搖及六畜觸突正月爲上時自朔暨晦可栽大木如松柏桐梓茶竹之類是也花果樹必須望前望後栽者果必少實二月爲中時可栽百卉三月爲下時不宜栽者多矣須查逐月條例如棗雞口槐兔目桑蝦蟆眼榆員瘤與鼠耳蚩翅等各有其時皆從葉生形容之象似以

此時栽種者多生雖云早栽者葉晚出究竟宜早爲妙凡栽樹將大蒜一枚甘草一寸先放根下永無蟲患正月盡至二月可剝樹枝二月盡至三月可掩樹枝埋樹枝土中令生二年已上便可移栽凡栽日宜六儀母倉除滿成收開及甲子己巳戊寅己卯壬午癸未己丑辛卯戊戌己亥庚子丙午丁未戊申壬子癸丑戊午己未等日忌死炁乙日建破日火日至如栽桃宜密栽李宜稀栽杏宜近人家之法不能枚舉在有園圃者隨地活變之耳凡草木或有不見栽時

之例者求之此條可也

[Faint bleed-through text from the reverse side of the page]

扦插易生法

草木之有扦插雖賣花傭之取巧捷徑法然亦有至
理存焉凡未扦插時先取肥地熟剷細土成畦用水
澆定待二三月間樹木芽蘖將出時須揀肥旺發條
如拇指大者斷長一尺五寸許每條下削成馬耳狀
另以杖刺土成孔約深五六寸然後將花條插入孔
中築令土著木每穴相去尺餘稀密相等常澆令潤
澤不可使之乾燥夏搭矮棚蔽日至冬則換煖蔭仲
春方去候其長成高樹始可移栽每欲扦插必遇天



陰方可動手如遇連雨則有十分生機無雨減半梅
 雨時儘可扦插亦不宜插須一半入土中一半出土
 外若扦插薔薇木香月季及諸色藤本花條必在驚蟄
 前後揀嫩枝斫下長二尺許用指甲刮去枝下皮三
 四分插於背陰之處四旁築實不動其根自生若果
 木須揀好枝先插於芋頭或蘿蔔上再下土時則易
 活腦上必須用箬葉裹之若扦插各色花枝接頭亦得
 總之扦插移栽不外乎宜陰忌日四字至於扦插盆花
 捷法取春花半開者用快剪斷下即插芋頭上或蘿

蔔內立以花盆種之時加澆灌不見日色久久自生
 根芽矣。

移花轉塚法

移花接木在主人以為韻事於花木實繫生死關頭
 若移非其時種不得法未有能生者也今述其要為
 圃友知之凡木有直根一條謂之命根趁小時栽便
 盤屈或以磚瓦盛之勿令直下則易於移動若大樹
 稱春初未芽時或霜降後根旁寬深掘開斜將鑽心
 釘地根截去惟留四邊亂根轉成圓塚仍覆土築實
 不但移栽便而結實亦肥大小樹轉塚後一年即可
 移若大樹必須三年每年輪開一方乃可移種轉塚

時以稻秸紉成草索盤縛定泥土未可移動復以鬆
土填滿四圍鋤開處仍用肥水澆實待次年正二月
間移起就合種處如種果木宜寬當以丈二為矩視
樹之大小作區安頓端正然後下土半區將木捧斜
築根塚下結實上以鬆土壅高過地面三二寸但不
露大根足矣若本身高者必須椿木扶縛定勿使風
搖動即以肥水澆之如無雨每朝澆水待半月後根
實生意漸萌便如隨常澆法可也若遷移遠路必髡
其稍未能便栽必須蔽日雖遲三五日不妨但若塚

碎日曝則無生理矣凡種一切果木望前移植者多
實。在南浙蒔花為業者則不然無花不種無日不移
新啓園亭而欲速構者雖非其時亦可以植皆由轉
塚得法少俟天雨即移頃刻便成林麓矣古云移樹
無時莫教樹知多留宿土記取南枝此正轉塚後之
謂也

凡花木分栽。壓條接換。皆不可者。乃以過貼法行之。
 先將樹相等。葉相類之小木。移於欲貼之木傍。視其
 可以枝相交合處。以利刀各削其皮一半。相對合之。
 以竹籐包裹。麻皮纏縛牢固。外以泥封之。如大樹則
 所合枝。傍截半斷。小樹所合枝。發梢。若欲花果兩
 般合色。則勿去稍。來年春。方可截斷。連處復候長定。
 然後移種可也。脫果木生之。果八月間。以牛羊糞和
 土。包其鶴膝。再用紙包裹。麻縛令密。以木撐住。以水

過貼巧合法

凡花木分栽。壓條接換。皆不可者。乃以過貼法行之。
 先將樹相等。葉相類之小木。移於欲貼之木傍。視其
 可以枝相交合處。以利刀各削其皮一半。相對合之。
 以竹籐包裹。麻皮纏縛牢固。外以泥封之。如大樹則
 所合枝。傍截半斷。小樹所合枝。發梢。若欲花果兩
 般合色。則勿去稍。來年春。方可截斷。連處復候長定。
 然後移種可也。脫果木生之。果八月間。以牛羊糞和
 土。包其鶴膝。再用紙包裹。麻縛令密。以木撐住。以水

頻澆任其發花結實。次年夏秋間始開包視之。其根已生則斫斷埋土中。其花實自能晏然不動。一如巨木所結。又一法選嫩樹枝長尺餘者刮去皮寸許用有節竹筒劈作兩開合着樹枝用篾縛住內以土築實其根自生。二年後方可剪開。凡驚蟄前後并八月。中皆可過貼。

下種及期法

凡下諸色花卉種時亦有至理存焉。地不厭高土肥為上。鋤不厭數。土鬆為良。至於下之早晚已載於月令條下。茲不再贅。但種之之法不可不知。臨下時核宜排子宜撒。必於日中燥爆潔淨然後合浸者浸之不浸者看其子粗則培入土內細則均撒土面。下訖即以糞沃其上。暖日區種者亦然。下之日必須天晴。雨則不出。下後三五日必須得雨。旱則不生。遇旱須頻澆水。若佳果欲種須俟肉爛和核排種之以尖朝

上將肥土蓋之否則所生之實便不類其佳亦且難
生細子下後必蓋以灰恐不蓋必為蟲蟻所食則無
生種矣。

凡名花結實須擇其肥老者收子佳果須候其熟爛
者收核則種後發生必茂其法在收子時取苞之無
病而壯滿者與果之長足而不蛀者摘下日晒極乾
懸於通風處或以瓶收貯各號名色庶臨期取用不
致差錯將瓶懸於高處勿近地氣不生白苔如隔年
陳者亦多不生核種者當於墻南向陽處鋤一深坑
以牛馬糞和土平舖其底將核尖向上排定復以糞
土覆之令厚尺許至春生芽萬不失一但忌水浸風

收種貯子法

凡名花結實須擇其肥老者收子佳果須候其熟爛
者收核則種後發生必茂其法在收子時取苞之無
病而壯滿者與果之長足而不蛀者摘下日晒極乾
懸於通風處或以瓶收貯各號名色庶臨期取用不
致差錯將瓶懸於高處勿近地氣不生白苔如隔年
陳者亦多不生核種者當於墻南向陽處鋤一深坑
以牛馬糞和土平舖其底將核尖向上排定復以糞
土覆之令厚尺許至春生芽萬不失一但忌水浸風

吹皆能腐仁又一法以泥包核圓如彈大就日晒乾
 方投糞土坑中尤妙凡果實未全熟時不可便摘恐
 抽過筋脉來歲不盛摘必兩手拿摘則年年結實自
 繁若孝服人摘之來年不生故治圃者能隨時而收
 按時而下遲早不踰斯得之矣

澆灌得宜法

灌漑之於花木猶人之需飲食也不可太饑亦不可
 太飽燥則潤之瘠則肥之全賴治圃者不時權衡之
 耳大凡人心喜香艷而惡枯寂春夏萬卉爭榮則澆
 灌之力勤秋冬草木零落則澆灌之念弛熟知來年
 之馥郁正在秋冬行根發芽時之肥沃也及至交春
 萌蘖一生便不宜澆肥肥能蓄翳即有一二喜肥者
 亦須停久宿糞熟糞只可臘月用餘月用之有害若
 用擗猪毛湯或退雞鶩翎湯不宜親木跔恐生蛙蟲

湯內若投以荔枝圓眼核則翎易腐而蟲不生亦是善貯肥之一法當果實時宜澆摘實後并臘前通宜澆若宿糞和以塘水勝於諸水以其煖而壯也究竟以黃梅水為最當多蓄聽用但澆肥之法草與木不同草之行根淺而受土薄隨時皆有凋謝逐月皆可澆肥惟在輕重之間爾如正月則七分糞三分水二月六糞四水三月對和四月四糞六水五月三糞七水八月四糞六水九月對和十月六糞四水十一月七糞三水十二月八糞而止即十一二月正月亦有

宜輕肥者并不宜者俱載花曆條下茲不再贅若遇天旱每日要澆只宜清水肥須隔數日一用然亦須分早晚早宜肥水澆根晚宜清水洒葉若果木則不然二月至十月澆肥各有宜忌如二月樹已發嫩條必生新根澆肥則梢反枯倘有萌未發者澆之不礙三月亦然凡花開時不宜澆糞恐墮其花夏至梅雨時澆肥根必腐爛八月尤忌澆肥白露雨至必長嫩根一澆即死六七月花木發生已定皆可輕輕用肥至小春時便能發旺若柑橘之類又不宜肥肥則皮

破脂流隘冬必死杜鵑尤不可肥至如石榴茉莉雖烈日之下儘肥澆不害一云社酒澆果根則實繁冬至日糟水澆牡丹芍藥海棠則花艷皂角無實根旁鑿一孔入生鐵屑三五斤泥封之即結角如莖蒲無力萎黃水和鼠糞澆之即盛此補澆灌之所不及也每月九焦日不但忌種抑且忌澆

培壅可否法

地有高下土有肥瘠糞有不同若無人力之滋培各得其宜安能使草木盡欣欣以向榮哉在植物莫不以土爲生以肥爲養故培壅之法必先貯土取好土糞澆草火煨過再以糞澆復煨如此數次曝乾搗碎篩淨揀去瓦石草根收藏缸內置之日照雨飄處聽用或取黃泥浸臘糞中年餘亦有用處至於各花各有宜壅之糞土必須預爲料理如合用灰糞或麻餅豆餅屑和土者或貯二蠶沙鞞鼓皮屑和土者取其

無或以牛馬糞或以猪羊糞或以雞鴨糞等和土當
 令發熱過方為肥土又人之櫛髮垢膩壅花最佳然
 不能多得只可盆花取用耳壅根宜高三五寸澆水
 實定不可太過如竹木桑菊根皆上長每年必添泥
 覆方盛各種肥土用法已詳花曆條下茲不贅凡生
 果花盛時逢霜則無實當預於園中多貯敗草牛馬
 乾糞逢天雨新晴北風寒切是夜必霜此時放火作
 煖令花少得烟氣可免霜威則實可保至若盆花受
 氣有限全賴良土培壅更不可怠忽所貯花盆先須
 炭屑及瓦片浸糞窖中經月為舖盆之用不可臨期
 取辦使不如法

凡木有蠹葉有蠹果有蠹菽有蚜穀有螟螻蝻蟻皆
 由陰陽不時濕熱之氣所生雖有佳木奇葩一經侵
 蝕便無生理矣今特錄其可以驅除之法為治圃者
 知之凡樹內蛀蟲入春頭俱向上難於鈎取必用烟
 薰逢冬頭向下只須鐵線一捺立盡初春去蠹蝨蝥
 蝻者以杉木為鍼閉塞其氣則自死或以硫黃末塞
 之如蛀穴深曲以烟硝硫黃雄黃作紙藥線紮穴中
 焚之走其烟臭則皆死或以莞花或百部葉納穴中

治諸蟲蠹法

凡木有蠹葉有蠹果有蠹菽有蚜穀有螟螻蝻蟻皆
 由陰陽不時濕熱之氣所生雖有佳木奇葩一經侵
 蝕便無生理矣今特錄其可以驅除之法為治圃者
 知之凡樹內蛀蟲入春頭俱向上難於鈎取必用烟
 薰逢冬頭向下只須鐵線一捺立盡初春去蠹蝨蝥
 蝻者以杉木為鍼閉塞其氣則自死或以硫黃末塞
 之如蛀穴深曲以烟硝硫黃雄黃作紙藥線紮穴中
 焚之走其烟臭則皆死或以莞花或百部葉納穴中

亦能殺蟲若在外載蟲蟬蟲則以魚腥血水灑其葉
上不久自消能飛之蟲取江橋藕以膠之或畜蟻以
食柑蟲若順風燒油箕可以驅松蟲若用多年竹燈
架挂果樹上可以去青蟲或將桐油紙撚條塞蛀眼
亦良桐油脚入糞澆蔬菜亦能去蟲樹有蟲孔彈竹
箴於孔邊如蒲蟲聲其蟲自出卽此可悟啄木鳥取
蟲之理矣桃生蛀煮豬頭湯冷澆之橘生蟲用修馬
蹄屑塞之林擒梨樹生毛蟲埋蠶蛾於下或用海魚
腥水澆之槐生蟲窟鼓於樹下則盡落芝麻梗挂樹

上則無簑衣蟲西風久雨亦能殺毛蟲桑樹蟲多用
鐵線鈎取凡樹生癩以甘草削釘鍼之自消凡栽花
草根下置白欵末最能辟蟲患土坑中先置甘草一
寸大蒜一枚後種樹上則不生蟲葢木實之蟲者必
不沙爛心者必不蟲亦性使然也一法清明子時
於諸樹上縛稻草一根則不生蟲清明前一二日多
取螺螄浸水中至清明日以此水洒墻壁秋砌能去
蜒蚰盆內有蟻穴以香油或羊骨引出之
蝻穴以
鴨糞壅之或灰水澆之如用灰水當卽以清水解之

亦能殺蟲若在外栽蟲螭蟲則以魚腥血水灑其葉
上不久自消能飛之蟲取江橘藕以膠之或畜蟻以
食柑蟲若順風燒油簍可以驅松蟲若用多年竹燈
架挂果樹上可以去青蟲或將桐油紙撚條塞蛀眼
亦良桐油脚入糞澆蔬菜亦能去蟲樹有蟲孔彈竹
箴於孔邊如蒲蟲聲其蟲自出卽此可悟啄木鳥取
蟲之理矣桃生蛀煮猪頭湯冷澆之橘生蟲用修馬
蹄屑塞之林擒梨樹生毛蟲埋蠶蛾於下或用海魚
腥水澆之槐生蟲掘鼓於樹下則盡落芝麻梗挂樹

上則無簍衣蟲西風久雨亦能殺毛蟲桑樹蟲多用
鐵線鈎取凡樹生癩以甘草削釘鍼之自消凡栽花
草根下置白欵末最能辟蟲患土坑中先置甘草一
寸大蒜一枚後種樹上則不生蟲蓋木實之蟲者必
不沙爛爛者必不蟲亦性使然也一法清明子時
於諸樹上縛稻草一根則不生蟲清明前一二日多
取螺螄浸水中至清明日以此水洒墻壁一砌能去
蜒蚰盆內有蟻穴以香油或羊骨引出之有蚓穴以
鴨糞壅之或灰水澆之如用灰水當卽以清水解之

又云以生人髮挂樹上鳥雀不敢偷啄其實

...

...

...

...

...

...

...

...

...

枯樹活樹法

天生地長草木之榮枯豈人得而主之然人為萬物

之靈能殺之復能生之挽回造化亦在掌握之間如

木以肉桂作釘釘之即死用甘草水灌之復榮烏賊

魚骨釘之則翳以狗膽解之仍茂或曰鱗魚乾樹

魚也一名海螺蛸又云河豚骨若以邵陽魚刺日西時樹陰

即死一云桂石木上則茂石木下則枯大榕樹以蘓

木作釘釘其根則死蒲萄樹以甘草鍼針之即稿柚

樹一抹阿魏入其內則立枯以肉桂屑布地則草不

...

...

在_レ人_ニ溺_ス蓐_ニ麻_ニ卽_ニ菱_ニ豆_ニ汁_ニ澆_ス鼠_ノ莽_ノ根_ニ卽_ニ爛_ニ韭_ノ汁_ニ滴_ス野_ノ葛_ノ
上_ニ卽_ニ枯_ニ杷_ノ杷_ノ梔_ノ子_ノ瑞_ノ香_ノ杜_ノ若_ノ秋_ノ海_ノ棠_ノ澆_ス糞_ニ卽_ニ菱_ノ凡_ノ樹_ノ
離_ニ根_ニ三_ノ尺_ノ斫_リ其_ノ皮_ニ納_ス巴_ノ豆_ノ數_ニ粒_ニ則_ニ汁_ニ瀉_ス而_ニ枯_ニ穴_ノ果_ノ樹_ノ
以_レ鍾_ノ乳_ノ粉_ニ納_ス之_ニ則_ニ實_ニ多_ニ味_ニ美_ニ納_ス於_ニ老_ノ樹_ノ根_ノ皮_ノ內_ニ則_ニ瘁_ス
者_レ復_ニ茂_ス白_ノ歛_ニ末_ニ置_ス花_ノ根_ノ下_ニ辟_ス蟲_ノ易_ニ活_ス又_レ翳_ス樹_ノ法_ニ凡_ノ木_ノ
發_ス芽_ノ時_ニ根_ノ旁_ニ掘_ス土_ニ搜_ス其_ノ直_ニ下_ニ命_ス根_ノ截_ス去_ス則_ニ結_ス果_ニ肥_ス大_ス
易_レ長_ス

變花摧花法

天然香艷何假人爲然而好奇之士偏於紅白反常
遲早易時處顯技遂借此以作美觀如白牡丹欲其
變色沃以紫草汁則變魏紫紅花汁則變緋紅黃則
取白花初放時用新筆蘸白礬水描過待乾再以
黃和粉調淡黃色描上卽成姚黃恐爲雨淋復描清
礬水一次色自不落牡丹根下置白朮末諸種花色
皆起腰金白菊蓋以龍眼殼照住上開一小孔每早
以澱青水或胭脂水滴入花心放時卽成藍紫色海

藤當
作藤

花鏡

卷二 變摧

二六

棠用糟水澆開花更鮮艷而紅凡花紅者欲其白以
硫黃燒烟熏蓋蓋花在内少頃即白芙蓉欲其異色
將白花含苞用水調各色於紙蘸花蓋上仍裹其尖
開時即成五采昔馬勝藝花如藝粟橐駝之技名於
世往往能發非時之花誠足以侔造化而通仙靈凡
花之早放者名堂花其法以紙糊密室鑿地作坎緘
竹置花其上糞土以牛溲馬尿硫黃盡培既之功然
後置沸湯於坎中少候湯氣熏蒸則扇之以微風花
得益然融淑之氣不數朝而自放矣若牡丹梅花之

類無不皆然獨桂花則反是蓋桂稟金氣而生須清
涼而後放法當置之石洞岩竇間暑氣不到之所鼓
以涼颼養以清露自能先時而舒矣凡花欲摧其早
放以硫黃水灌其根便隔宿即開或用馬糞浸水澆
根亦易開若欲其緩放以雞子清塗蓋上便可遲三
兩日此雖揠苗助長之舉然亦須適其寒溫之性而
後能臻其神奇也

燒當
作澆

燒如花已發萌不宜澆糞若嫩條已長花頭已發正
好澆肥至花開時又不可澆每日早晚只須清水果
實時亦不可澆澆則實落凡植花三四月間方可上
盆則根不長而花多若根多則花少矣或用蠶沙浸
水澆之亦良草子之宜盆者甚多不必細陳果木之
宜盆者甚少惟松柏榆檜楓橘桃梅茶桂榴槿鳳竹
虎刺瑞香金雀海棠黃楊杜鵑月季茉莉火蕉素馨
枸杞丁香牡丹平地木六月雪等樹皆可盆栽但須
剪裁有致近日吳下出一種訪雲林山樹畫意用長

大白石盆或紫沙宜與盆將最小柏檜或楓榆六月
雪或虎刺黃楊梅椿等擇取十餘株細視其體態參
差高下倚山靠石而栽之或用崑山白石或用廣東
英石隨意疊成山林佳景置數盆於高軒書室之前
誠雅人清供也如樹服盆已久枝幹長野必須修枝
盤幹其法宜穴幹納巴豆則枝節柔軟可結若欲委
曲折枝則微破其皮以金汁一點便可任意轉摺須
以極細搜索縛弔歲久性定自饒占致矣凡盆花拳
石上最宜苔蘚若一時不可得以致泥馬糞和勻塗

潤濕處。及控枝間。不久即生儼如古水華林。

[Faint bleed-through text from the reverse side of the page]

養花插瓶法

家無園圃。枯坐一廬。則眼前之生趣。何來。即有芳華。一遭風雨。則經年之灌溉。皆虛。不若採千林於半。酌萃四序於一甄。古人瓶花之設。良有以也。貯之金屋。主人之賞鑑。猶存。聊借一枝。貧士之餘芬。可挹。但養不得其法。不特花即失神。亦且色不耐久。今畧舉各花養法。而言之。凡花滋雨露以生。雖瓶養亦當用天落水。每日添換。其開庶久。若三四日不換。花必零落。蓋必乾枯。每夜宜擇無風有露處。置之。猶可多延一

二日之鮮麗此乃天與人參之力也折花之法不可亂攀須擇其木之叢雜處取初放有致之枝或一二種比枝配色不冗不孤稍有畫意者方剪而燔其折處插之則滋不下洩花可耐久蓋有不宜清水養者又不可不察焉如梅花水仙宜鹽水養而梅更宜醃猪肉汁去油俟冷插花且瓶不結凍雖細蕊皆開若貯古瓶中常刺以湯還能結子生葉海棠花須束薄荷葉於折處再以薄荷水浸養細蕊盡開梔子花折處須搥碎以鹽入瓶中乾插自能放花抽葉花謝後

鹽仍可用牡丹初折卽燃其枝不用水養當以蜜浸自榮謝後蜜仍可用芍藥燒枝後卽插水瓶中夜間另浸大水缸內早復歸瓶則葉綠花鮮蓮花先用泥塞其折孔內再以髮纏之先插入瓶後方灌水夜置無風有露處則菡萏皆開芙蓉竹枝金鳳花皆當以沸湯養之乘熱卽塞瓶口則花易開而葉不損若蜀葵秋葵芍藥萱花等類宜燒枝插餘皆不可燒凡貯瓶中水須燒紅瓦片投之則水不臭冬月將濃灰汁和酒灌瓶內則不凍鮮肉凍汁養山茶臘梅則開耐

久如瓶口大者內置錫管。冬月貯水不碎。瓶若小口
膽瓶等。投硫黃末數錢。亦可免凍之患。夫花之配搭
既善。則花之意態自佳。而貯花之瓶。疊并供花之位
置。亦不可不講也。瓶之最忌者。兩對一律。有珥環。成
行列。以繩束縛。以多爲貴。若銅瓶。雖不能得出土。舊
觚。青綠入骨。砂斑垤起者。亦宜擇其款製精良者。一
二磁瓶。雖不能皆哥窰。象窰。定窰。柴窰。亦須選細潤
光潔好窰瓶。二三方不辱名花。而虛此一番攀折也。
大抵書齋清供。宜矮小爲佳。喜銅瓶。必花觚。銅觶。尊
罍。方漢壺。素溫壺。匾壺之類。愛窰器。必紙槌。鶯頸。茄
袋。花尊。花囊。著草。蒲槌。壁瓶之類。方不與家堂香火
前五事件內。瓶同。至若廳堂大厦。所用大瓶。不在此
例也。如插牡丹芍藥玉蘭粉團蓮花等。則花之本質
既大。瓶自宜大。又不在此例。嘗聞古銅窰器入土久
則得氣深。以此養花。其色必鮮。且能結實。雖無濟於
事。無園者。亦可眩奇。吁。寒士處此名花。猶可假乞古
器。從何而致。若有宣德成化。或龍泉窰者。一二便可
脫俗矣。

月七月則無蟲蠹之患。而木更堅耐耐用若非時斫
伐者必須水漚一月或火偏極乾亦不生蟲。

此法與前法不同。凡木之堅耐者。皆由氣血之凝結。故欲求其堅耐。必先求其氣血之凝結。此法之妙。在於用火偏極乾。使木中之水氣盡去。而木質自然堅硬。此法之妙。在於用水漚一月。使木中之水氣充足。而木質自然柔潤。此法之妙。在於用火偏極乾。使木中之水氣盡去。而木質自然堅硬。此法之妙。在於用水漚一月。使木中之水氣充足。而木質自然柔潤。

花香耐久法

昔人云種花一載看花不過十日香艷不久殊為恨
事今特載一二耐久之法以補惜花主人之不逮爾
冬月用竹刀取梅蕊之將開者蘸以蠟投罇缶中夏
月取出以沸湯就盞泡之蕊即鮮綻香亦不減搗女
貞實汁即冬青子水巖桂半開者入細磁瓶中以厚紙蓋
之至無花時密室聊置一盤其香裊裊可以久留或
以鹽滷浸桂花藏至來年色香俱在玫瑰同醃梅白
糖拌收瓶內經年花之色香如故又一法取梅或菊

月七月則無蟲蠹之患。而木更堅，耐耐用。若非時斫伐者，必須水漚一月，或火逼極乾，亦不生蟲。

此處為多欄空白或極淡文字，內容難以辨認。

花香耐久法

昔人云：種花一載，看花不過十日，香艷不久，殊為恨事。今特載一二耐久之法，以補惜花主人之不逮爾。冬月用竹刀取梅蕊之將開者，蘸以蠟，投尊缶中。夏月取出，以沸湯就盞泡之，蕊即鮮綻，香亦不減。搗女貞實汁，拌巖桂半開者，入細磁瓶中，以厚紙蓋之。至無花時，密室聊置一盤，其香裊裊，可以久留。或以鹽滷浸桂花，藏至來年，色香俱在。玫瑰同醃，梅白糖拌，收瓶內，經年花之色香如故。又一法：取梅或菊



或玫瑰茉莉珍珠蘭皆摘其半開之莖四停茶葉一
停花以確甕收之內一層茶一層花間投至滿用紙
箬紮固入鍋內以重湯煮之取出待冷另用紙封固
裹置火上焙極乾收用炮茶其香可愛又香櫟佛手
若扞芋於其蒂上以濕紙圍護之經久不瀉或擣蒜
罨其蒂則香更充溢

花間日課 四則

春

晨起點梅花湯課奚奴洒掃曲房花徑閱花曆護階
苔罨中取薔薇露浣手薰玉蕤香讀赤文綠字响午
採筍蕨供胡麻汲泉試新茗午後乘欸馬執剪水韮
攜斗酒雙柑往聽黃鸝日晡坐柳風前裂五色箋任
意吟咏薄暮逶徑指園丁理花飼鶴種魚

夏

晨起菱荷爲衣傍花枝吸露潤肺教鸚鵡詩詞罨中

隨意閱老莊數頁或展法帖臨池晌午脫巾石壁據
匡床與忘形夕飲齊諧山海倦則取左宮枕爛遊華
胥國午後剝椰子盃浮瓜沉李搗蓮花飲碧芳酒日
晡浴罷蘭湯掉小舟垂釣於古藤曲水邊薄暮籜冠
蒲扇立高阜看園丁抱甕澆花

秋

晨起下碓檢牙籤挹花露研硃點校禺中操琴調鶴
玩金石鼎爇晌午用蓮房洗硯理茶具拭梧竹午後
戴白接籬冠着隱士衫望霜葉紅飄得句卽題其上

川扇
乏誤

日晡持蟹螯鱸膾酌海川螺試新釀醉聽四野蟲吟
及樵歌牧唱薄暮焚畔月香塞菊觀鴻理琴數調

冬

晨起飲醇醪負暄盪擲禺中置氈褥燒烏薪會名士
作黑金社晌午挾策理舊稿看樹影移階熱水濯足
午後携都統籠向古松懸崖間敲冰煮建茗日晡焦
裘貂帽裝嘶風鞞策蹇驢問寒梅消息薄暮圍爐促
燦煨芋魁說無上妙偈剪燈閱劍俠列仙諸傳嘆劍
術之無傳

花鏡

卷二

三六

隨意閱老莊數頁或展法帖臨池晌午脫巾石壁據
 匡床與忘形友談齊諧山海倦則取左宮枕爛遊華
 胥國午後剝椰子盃浮瓜沉李搗蓮花飲碧芳酒日
 晡浴罷蘭湯掉小舟垂釣於古藤曲水邊薄暮籜冠
 蒲扇立高阜看園丁抱甕澆花

秋

晨起下碓檢牙籤挹花露研硃點校禺中操琴調鶴
 玩金石鼎彝晌午用蓮房洗硯理茶具拭梧竹午後
 戴白接籬冠着隱士衫望霜葉紅飄得句即題其上

川扇
乏誤

日晡持蟹螯鱸膾酌海川螺試新釀醉聽四野蟲吟
 及樵歌牧唱薄暮焚畔月香壅菊觀鴻理琴數調

冬

晨起飲醇醪負暄盥擲禺中置氈褥燒烏薪會名士
 作黑金社晌午挾筴理舊稿看樹影移階熱水濯足
 午後携都統籠向古松懸崖間敲冰煮建茗日晡羔
 裘貂帽裝嘶風鞞策蹶驢問寒梅消息薄暮圍爐促
 藤煨芋魁說無上妙偈剪燈閱劍俠列仙諸傳嘆劍
 術之無傳

花園欵設

八則

堂室坐几

堂前設長大天狀几一或花梨或楠木上懸古畫一
几上置英石一座東坡椅六或水磨或黑漆室中設
天然几一宜左邊東向不可迫近牕檻以逼風日几
上置舊端研一筆筒一或紫檀或花梨或速香筆規
一古窰水中丞一或古銅研山一或英石或水晶或
香樹根古人置研俱在左以其墨光不閃眼且於燈
下更宜清烟徽墨一畫冊鎮紙各一好瞻瓶一又小

香几一。上置古銅爐一座。香盒一。非雕漆卽紫檀白銅匙柱一副。匙柱餅一。非出土古銅卽紫檀。或老樹根。左壁懸古琴一。右壁挂劔一。拂塵帚一。園中切不可用金銀器具。愚下艷稱富尚高士。目爲俗陳。

書齋椅榻

書齋僅可置四椅。二櫈。一床。一榻。夏月空湘竹。冬月加以古錦製縛。或設皐比。俱可。他如古須彌座。短榻矮几。壁几。禪椅之類。不妨高設。最忌靠壁平設。數椅屏風。僅可置一座。書架書櫥。俱宜列於向明處。以貯

圖史。然亦不可太雜。如書肆樣。其中界尺。裁紙刀。錢錐各一。

敞室置具

敞室宜近水。長夏所居。盡去牕檻。前梧後竹。荷池繞於外。水閣啓其旁。不漏日影。惟透香風。列木几極長。丈者於正中。兩旁置長榻。無屏者各一。不必挂。佳畫夏日易於燥裂。且後壁洞開。亦無處可懸挂也。北牕設竹床。蘄簟於其中。以便長日高臥。几上設大硯一。青綠水盆一。尊彝之屬。俱取陽大者。置建蘭珍珠蘭

香几一。上置古銅爐一座。香盒一。非雕漆卽紫檀白銅匙柱一副。匙柱餅一。非出土古銅卽紫檀。或老樹根。左壁懸古琴一。右壁挂劍一。拂塵帚一。園中切不可用金銀器具。愚下艷稱富尚高士。日爲俗陳。

書齋椅榻

書齋僅可置四椅。二檯。一床。一榻。夏月空湘竹。冬月加以古錦製縛。或設皐比。俱可。他如古須彌座。短榻矮几。壁几。禪椅之類。不妨高設。最忌靠壁平設。數椅屏風。僅可置一座。書架書櫥。俱宜列於向明處。以貯

圖史。然亦不可太雜。如書肆樣。其中界尺。裁紙刀。鐵錐各一。

敞室置具

敞室宜近水。長夏所居。盡去牕檻。前梧後竹。荷池繞於外。水閣啓其旁。不漏日影。惟透香風。列木几極長。丈者於正中。兩旁置長榻。無屏者各一。不必挂。佳畫夏日易於燥裂。且後壁洞開。亦無處可懸挂也。北牕設竹床。斬簾於其中。以便長日高臥。几上設大硯一。青綠水盆一。尊彝之屬。俱取陽大者。置建蘭珍珠蘭。

茉莉數盆於几案上風之所兼之奇峯古樹水閣蓮亭不妨多列湘簾四垂牕牖人望之如入清涼福地

臥室備物

臥室之用地屏天花板雖俗然臥處取乾燥用亦無妨第不可彩畫及油漆耳面南設臥榻一榻後別留半室或耳房人所不至處以置薰籠衣架盥匳書燈手巾香皂確之屬榻前僅置一小几不設一物小方杌二小櫥一以貯香藥玩器則室中精潔雅素一涉絢麗便類閨閣氣非林下幽人眠雲夢月所宜

矣更須穴壁一貼為壁床以供契友高人連牀夜話下穴抽替以藏履襪庭中不可多植賤木第取異種當秘惜者置數本於內以文石伴之如英石崑山石之類盆景則設做雲林或大癡畫意者二三盆以補密室之不逮

亭榭點綴

大凡亭榭不蔽風雨故不可用佳器俗者又不可耐須得舊漆方面粗足古朴自然者置之露坐空湖石平矮者散置四傍其石墩瓦墩之屬俱置不用尤不

可用朱架架官磚於上。榜聯須板刻庶不致風雨摧。殘若堂柱館閣則名箋重金次硃砂皆可。

迴廊曲檻

廊有二種繞屋環轉粉壁朱欄者多塔砌宜植吉祥繡墩草中懸紗燈十餘步一盞以佐黑夜行吟花香興到用別構一種竹椽無瓦者名曰花廊以木槿山茶槐栢等樹為塔木香薔薇月季棣棠茶藤葡萄等類為棚下置石墩磁鼓以息玩賞之足。

密室飛閣

几榻俱不宜多置。但取古製狹邊書几一置於其中。上設筆硯香盒薰爐之屬俱宜小而雅。別設石小几一以置茗甌茶具。置小榻一以供倦時偃臥。跌坐不必挂畫。或置古奇石。或供檀香呂祖像。或以佛龕供鑿金大士像於上亦可。

層樓器具

樓開四面置官棹四張圈椅十餘以供四時宴會。遠浦平山領畧眺玩。設棋枰一壺矢斝盆之類。以供人戲具。筆墨硯箋。以備人題咏。琉璃畫紗燈數架。以供

長夜之飲。古琴一。紫簫一。以發客之天籟。不尚伶人俗韻。

懸設字畫

古畫之懸。宜高齋中。僅可置一軸於上。若懸兩壁。及左右對列。最俗。須不時更換。長畫可挂高壁。不可用。換畫竹曲挂畫桌上。可置奇石。或時花盆景之屬。忌設朱紅漆等架。堂中宜挂大幅橫披。齋中密室宜小景花鳥。若單條扇面斗方挂屏之類。俱不雅觀。有云畫不對景。其言亦謬。但不必拘。換畫几須離畫一分。

不致汗畫

香鑪花餅

每日坐几上。置矮香几。方大者一。上設鑪一。香盒大者一。置生熟香小者二。置沉香龍涎餅之類。筋瓶一。每地不可用二鑪。更不可置於換畫桌上。及瓶盒對列。夏月宜用磁。冬月用銅。必須古舊之物。不可用時鑪。被薰。凡插花隨餅。製置大小。矮几之上。春冬銅餅。若磁者。必須加以錫膽。或水中置硫黃末。秋夏用磁。堂屋高樓宜巨。書室曲房宜小。貴銅瓦賤金銀。忌有

環鄙成對花宜瘦巧不取煩雜每採一枝須擇枝柯
奇古若二枝須高下合宜亦止可一二種過多便如
酒肆招牌矣惟藥苗草本插膽餅或壁餅內者不論
凡供花不可閉牕戶恐焚香烟觸卽萎水仙尤甚亦
不可供於畫桌上恐有傾潑損畫

仙壇佛室

慕長生者供青牛老子一軸或純陽負劍圖一必須
宋元名筆方妙如信輪迴者供烏絲藏佛一尊以金
鏤甚厚慈容端整妙相具足者爲上或宋元脫紗大

畫堂
作堂

士像俱可若香像唐像接引諸天等像號曰一堂并
朱紅銷金雕刻等櫺道家三清梓童關帝等神皆備
察羽客所奉非居士所宜也此室位置得在長松石
洞有石佛石几處更佳案頭須以舊磁淨餅獻花淨
碗酌水石鼎焚香中點石琉璃燈左旁置古倭漆經
櫺以盛釋典或仙錄右邊設一架懸靈璧石磬并幡
幢如意蒲團几榻之類隨便欸設但忌織巧處中列
施食臺臺下用古石座石幢一幢下植香艷名花

花鏡

一、金漆漆盆不似古漆盆不似一海不似漆盆盆
 二、漆盆漆盆漆盆漆盆漆盆漆盆漆盆漆盆漆盆
 三、漆盆漆盆漆盆漆盆漆盆漆盆漆盆漆盆漆盆
 四、漆盆漆盆漆盆漆盆漆盆漆盆漆盆漆盆漆盆
 五、漆盆漆盆漆盆漆盆漆盆漆盆漆盆漆盆漆盆
 六、漆盆漆盆漆盆漆盆漆盆漆盆漆盆漆盆漆盆
 七、漆盆漆盆漆盆漆盆漆盆漆盆漆盆漆盆漆盆
 八、漆盆漆盆漆盆漆盆漆盆漆盆漆盆漆盆漆盆
 九、漆盆漆盆漆盆漆盆漆盆漆盆漆盆漆盆漆盆
 十、漆盆漆盆漆盆漆盆漆盆漆盆漆盆漆盆漆盆
 十一、漆盆漆盆漆盆漆盆漆盆漆盆漆盆漆盆漆盆
 十二、漆盆漆盆漆盆漆盆漆盆漆盆漆盆漆盆漆盆
 十三、漆盆漆盆漆盆漆盆漆盆漆盆漆盆漆盆漆盆
 十四、漆盆漆盆漆盆漆盆漆盆漆盆漆盆漆盆漆盆
 十五、漆盆漆盆漆盆漆盆漆盆漆盆漆盆漆盆漆盆
 十六、漆盆漆盆漆盆漆盆漆盆漆盆漆盆漆盆漆盆
 十七、漆盆漆盆漆盆漆盆漆盆漆盆漆盆漆盆漆盆
 十八、漆盆漆盆漆盆漆盆漆盆漆盆漆盆漆盆漆盆
 十九、漆盆漆盆漆盆漆盆漆盆漆盆漆盆漆盆漆盆
 二十、漆盆漆盆漆盆漆盆漆盆漆盆漆盆漆盆漆盆
 二十一、漆盆漆盆漆盆漆盆漆盆漆盆漆盆漆盆漆盆
 二十二、漆盆漆盆漆盆漆盆漆盆漆盆漆盆漆盆漆盆
 二十三、漆盆漆盆漆盆漆盆漆盆漆盆漆盆漆盆漆盆
 二十四、漆盆漆盆漆盆漆盆漆盆漆盆漆盆漆盆漆盆
 二十五、漆盆漆盆漆盆漆盆漆盆漆盆漆盆漆盆漆盆
 二十六、漆盆漆盆漆盆漆盆漆盆漆盆漆盆漆盆漆盆
 二十七、漆盆漆盆漆盆漆盆漆盆漆盆漆盆漆盆漆盆
 二十八、漆盆漆盆漆盆漆盆漆盆漆盆漆盆漆盆漆盆
 二十九、漆盆漆盆漆盆漆盆漆盆漆盆漆盆漆盆漆盆
 三十、漆盆漆盆漆盆漆盆漆盆漆盆漆盆漆盆漆盆
 三十一、漆盆漆盆漆盆漆盆漆盆漆盆漆盆漆盆漆盆
 三十二、漆盆漆盆漆盆漆盆漆盆漆盆漆盆漆盆漆盆
 三十三、漆盆漆盆漆盆漆盆漆盆漆盆漆盆漆盆漆盆
 三十四、漆盆漆盆漆盆漆盆漆盆漆盆漆盆漆盆漆盆
 三十五、漆盆漆盆漆盆漆盆漆盆漆盆漆盆漆盆漆盆
 三十六、漆盆漆盆漆盆漆盆漆盆漆盆漆盆漆盆漆盆
 三十七、漆盆漆盆漆盆漆盆漆盆漆盆漆盆漆盆漆盆
 三十八、漆盆漆盆漆盆漆盆漆盆漆盆漆盆漆盆漆盆
 三十九、漆盆漆盆漆盆漆盆漆盆漆盆漆盆漆盆漆盆
 四十、漆盆漆盆漆盆漆盆漆盆漆盆漆盆漆盆漆盆
 四十一、漆盆漆盆漆盆漆盆漆盆漆盆漆盆漆盆漆盆
 四十二、漆盆漆盆漆盆漆盆漆盆漆盆漆盆漆盆漆盆
 四十三、漆盆漆盆漆盆漆盆漆盆漆盆漆盆漆盆漆盆
 四十四、漆盆漆盆漆盆漆盆漆盆漆盆漆盆漆盆漆盆
 四十五、漆盆漆盆漆盆漆盆漆盆漆盆漆盆漆盆漆盆
 四十六、漆盆漆盆漆盆漆盆漆盆漆盆漆盆漆盆漆盆
 四十七、漆盆漆盆漆盆漆盆漆盆漆盆漆盆漆盆漆盆
 四十八、漆盆漆盆漆盆漆盆漆盆漆盆漆盆漆盆漆盆
 四十九、漆盆漆盆漆盆漆盆漆盆漆盆漆盆漆盆漆盆
 五十、漆盆漆盆漆盆漆盆漆盆漆盆漆盆漆盆漆盆
 五十一、漆盆漆盆漆盆漆盆漆盆漆盆漆盆漆盆漆盆
 五十二、漆盆漆盆漆盆漆盆漆盆漆盆漆盆漆盆漆盆
 五十三、漆盆漆盆漆盆漆盆漆盆漆盆漆盆漆盆漆盆
 五十四、漆盆漆盆漆盆漆盆漆盆漆盆漆盆漆盆漆盆
 五十五、漆盆漆盆漆盆漆盆漆盆漆盆漆盆漆盆漆盆
 五十六、漆盆漆盆漆盆漆盆漆盆漆盆漆盆漆盆漆盆
 五十七、漆盆漆盆漆盆漆盆漆盆漆盆漆盆漆盆漆盆
 五十八、漆盆漆盆漆盆漆盆漆盆漆盆漆盆漆盆漆盆
 五十九、漆盆漆盆漆盆漆盆漆盆漆盆漆盆漆盆漆盆
 六十、漆盆漆盆漆盆漆盆漆盆漆盆漆盆漆盆漆盆
 六十一、漆盆漆盆漆盆漆盆漆盆漆盆漆盆漆盆漆盆
 六十二、漆盆漆盆漆盆漆盆漆盆漆盆漆盆漆盆漆盆
 六十三、漆盆漆盆漆盆漆盆漆盆漆盆漆盆漆盆漆盆
 六十四、漆盆漆盆漆盆漆盆漆盆漆盆漆盆漆盆漆盆
 六十五、漆盆漆盆漆盆漆盆漆盆漆盆漆盆漆盆漆盆
 六十六、漆盆漆盆漆盆漆盆漆盆漆盆漆盆漆盆漆盆
 六十七、漆盆漆盆漆盆漆盆漆盆漆盆漆盆漆盆漆盆
 六十八、漆盆漆盆漆盆漆盆漆盆漆盆漆盆漆盆漆盆
 六十九、漆盆漆盆漆盆漆盆漆盆漆盆漆盆漆盆漆盆
 七十、漆盆漆盆漆盆漆盆漆盆漆盆漆盆漆盆漆盆
 七十一、漆盆漆盆漆盆漆盆漆盆漆盆漆盆漆盆漆盆
 七十二、漆盆漆盆漆盆漆盆漆盆漆盆漆盆漆盆漆盆
 七十三、漆盆漆盆漆盆漆盆漆盆漆盆漆盆漆盆漆盆
 七十四、漆盆漆盆漆盆漆盆漆盆漆盆漆盆漆盆漆盆
 七十五、漆盆漆盆漆盆漆盆漆盆漆盆漆盆漆盆漆盆
 七十六、漆盆漆盆漆盆漆盆漆盆漆盆漆盆漆盆漆盆
 七十七、漆盆漆盆漆盆漆盆漆盆漆盆漆盆漆盆漆盆
 七十八、漆盆漆盆漆盆漆盆漆盆漆盆漆盆漆盆漆盆
 七十九、漆盆漆盆漆盆漆盆漆盆漆盆漆盆漆盆漆盆
 八十、漆盆漆盆漆盆漆盆漆盆漆盆漆盆漆盆漆盆
 八十一、漆盆漆盆漆盆漆盆漆盆漆盆漆盆漆盆漆盆
 八十二、漆盆漆盆漆盆漆盆漆盆漆盆漆盆漆盆漆盆
 八十三、漆盆漆盆漆盆漆盆漆盆漆盆漆盆漆盆漆盆
 八十四、漆盆漆盆漆盆漆盆漆盆漆盆漆盆漆盆漆盆
 八十五、漆盆漆盆漆盆漆盆漆盆漆盆漆盆漆盆漆盆
 八十六、漆盆漆盆漆盆漆盆漆盆漆盆漆盆漆盆漆盆
 八十七、漆盆漆盆漆盆漆盆漆盆漆盆漆盆漆盆漆盆
 八十八、漆盆漆盆漆盆漆盆漆盆漆盆漆盆漆盆漆盆
 八十九、漆盆漆盆漆盆漆盆漆盆漆盆漆盆漆盆漆盆
 九十、漆盆漆盆漆盆漆盆漆盆漆盆漆盆漆盆漆盆
 九十一、漆盆漆盆漆盆漆盆漆盆漆盆漆盆漆盆漆盆
 九十二、漆盆漆盆漆盆漆盆漆盆漆盆漆盆漆盆漆盆
 九十三、漆盆漆盆漆盆漆盆漆盆漆盆漆盆漆盆漆盆
 九十四、漆盆漆盆漆盆漆盆漆盆漆盆漆盆漆盆漆盆
 九十五、漆盆漆盆漆盆漆盆漆盆漆盆漆盆漆盆漆盆
 九十六、漆盆漆盆漆盆漆盆漆盆漆盆漆盆漆盆漆盆
 九十七、漆盆漆盆漆盆漆盆漆盆漆盆漆盆漆盆漆盆
 九十八、漆盆漆盆漆盆漆盆漆盆漆盆漆盆漆盆漆盆
 九十九、漆盆漆盆漆盆漆盆漆盆漆盆漆盆漆盆漆盆
 一百、漆盆漆盆漆盆漆盆漆盆漆盆漆盆漆盆漆盆

花園自供 五則

天狀具

斫柏成屏^{テラ}牽蘿就幕^{テラ}屈竹爲籬^{テラ}椅松作座^{テラ}山
 林真率自覺天然^{テラ}

桃核盃 古藤杖 木筆 蒲劍 松拂 碧筒

花壺蘆 書帶草 蕉扇 棧索 金燈 荷珠

菱荷衣 柏子香 錦帶 柳線 玉簪 茗茵

榆莢錢 柳實瓢 竹杖 瘦盃 蓮房 秧針

珊瑚珠 御馬鞭 蘭佩 楓香 蘿帶

秧常作秧

花鏡

卷二

四十三

自來音

杵鳴永巷角奏邊陲擊熱鼓寒總不入高人
之夢惟是一頃白雲橫當衾枕數聲天籟惠
我好音

松濤 竹笑 鶴鳴 燕呢喃 砧聲夜搗

蛙鼓 蝸笛 魚吹浪 蛩啾唧 鐵馬驟風

雁警 石溜 啣鹿鳴 鵲驚枝 大聲如豹

鷄唱 泉涓 蟬呖露 風度曉鐘 莎鷄振羽

百禽言

鼎沸笙歌不若枝頭嬌鳥候調鸚鵡何如燕
語鶯鳴能言之禽儘多若不羅其群毀其卵
毋煩飲啄而自集長鳴也

行不得也哥哥 鳳凰不如我 都護從事 姑姑
得過且過 鈎輦格磔 不如歸去 春去了

婆餅煎 泥滑滑 上山看火 盤上山結蟹使有此聲

莫損花 鶉果果 脫布衫 提壺蘆 哎喲

百花釀

市醞村醪豈宜名勝况園中自有芳香皆堪

採釀既具百般美麴何難一免杜康

椒柏酒 梅花酒 松液酒 柏葉酒 天門冬酒

茯苓酒 桑椹酒 竹葉酒 茴香酒 百靈藤酒

菖蒲酒 南藤酒 五加酒 荔枝酒 薏苡仁酒

枸杞酒 菊花酒 女貞酒 桂花酒 枸杞子酒

碧芳酒 蒲萄酒 豆淋酒 歸圓酒 生地黄酒

縮砂酒 玫瑰酒 豆勝酒 即炒芝麻同薏苡仁各二升生地八兩袋浸酒

酒庫須近廚房左右夏日合麴冬日釀酒隨意取麴

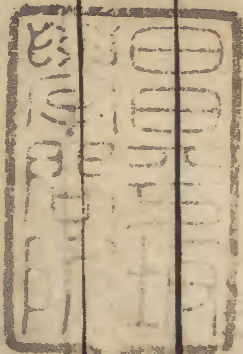
造成每甕上號明某種則開飲不差

天然牋

憑樓遠眺花底豪吟園中四時自有天然牋
簡可供筆墨何煩楮造色成

紅葉牋 焦葉牋 梧桐牋 柿葉牋 楸葉牋

貝葉牋 梨雲牋 散花牋 荇牋 蒲牋



秘傳花鏡卷之二終

秘傳花鏡卷之二終

Vertical columns of text in the right-hand page, likely bleed-through from the reverse side. The text is mostly illegible due to fading and bleed-through.

文二

