

朱文公校昌黎文集

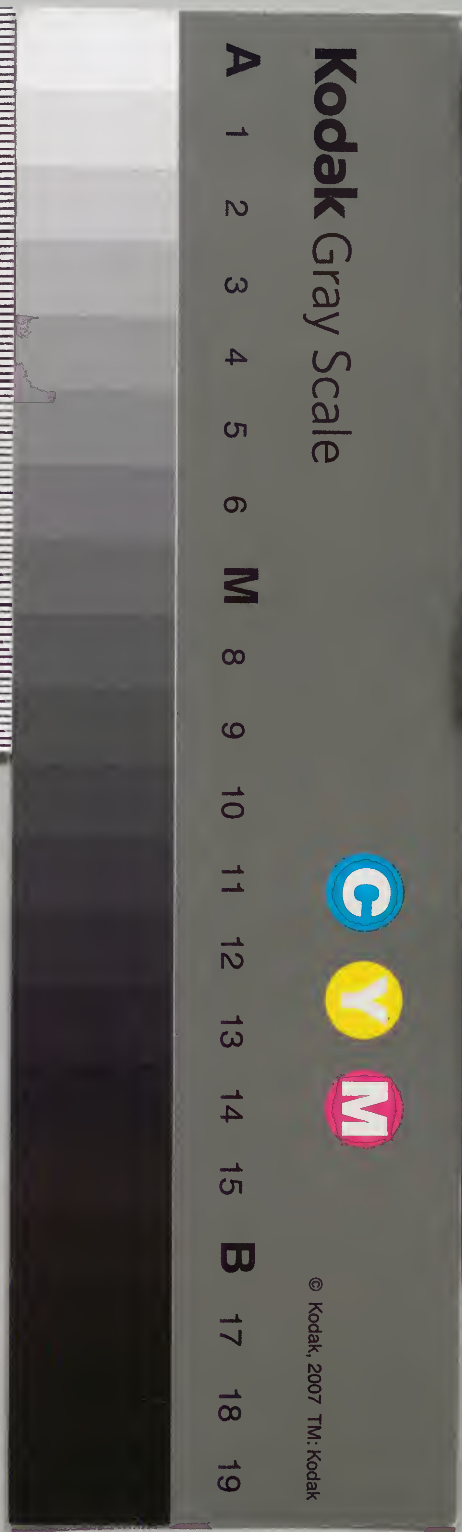
昌黎

漢書門			
一	一	一	一
六	二	五	五
冊	架	函	號類

內閣文庫			
三	一	一	一
四	一	五	五
函	冊	號	類

內閣文庫			
番號	漢	10153	
冊數	16 (3)		
函號	314	212	

三四



朱文公校昌黎先生集卷之三

考異音釋附

古詩

淺草文庫

河之水二首寄子姪老成

河之水去悠悠我不如水東流我有孤姪在海

日復日夜復夜三年不見汝使我鬢髮未老而

先化

河之水悠悠去我不如水東注我有孤姪在海

浦三年不見今使我心苦采蕨于山緝武中切

韓曰釣

魚于淵方作泉。今按以淵為我徂京師不
遠其還其或作而

山石

山石犖确

上方角切下音覺磽确也

行徑微黃昏到寺蝙蝠

上布田切下甫服切伏翼也一名仙鼠

飛昇堂坐階新雨足

或作定非

是芭蕉葉大支

即梳字子肥僧言古壁佛畫好以

火來照所見稀

所見或作非是

鋪牀拂席置羨飯踈

糲蘭末切糲麤而糲精列子食則柔糲

亦足飽我飢夜深靜臥百

蟲絕清月出嶺光入扉天明獨去無道路出入

高下窮煙霏山紅澗碧紛爛漫時見松檜皆十

圍檜或作欒方云選南都賦楓當流赤足蹋澗

石水聲激激風吹衣吹或作生人生如此自可樂或作

可自得自可方作自豈必局束為人鞿音鐵馬

得或作可自皆非是詞今雖好脩姱以鞿羈今注韁在口曰羈前漢

是猶以鞿而御悍突為人鞿言為人所拘繫也
嗟哉吾黨二三子安得至老不更歸

天星送楊凝郎中賀正

天星牢落雞喔咿上音淫下音伊雞聲也僕夫起餐車載

脂脂以滑車正當窮冬寒未已借問君子行安之會

朝元正無不至受命上宰須及期待從近臣有
虛位公今此去歸何時或作何

汴泗交流贈張僕射建封

貞元十五年公在徐州張建封幕汴水徐之西泗水徐之南故以名篇

汴泗交流郡城角築場千步平如削築或作斲

月築場圃謂築堅以為場也短垣三面繚逶迤擊鼓騰騰樹

赤旗新秋朝涼未見日秋或作雨公早結束來何為

分曹決勝約前定百馬攢在九切蹄近相映毬

驚杖奮合且離紅牛纓紱黃金羈側身轉臂著

馬腹霹靂應手神珠馳超遙散漫兩閑暇揮霍

奮迅也枚乘口腕揮霍紛紜爭變化發難得巧意氣麤謹

聲四合壯士呼此誠習戰非為劇豈若安坐行

良圖當今忠臣不可得公馬莫走須殺賊

忽忽

忽忽乎余未知生之為樂也生之為方作願脫

去而無因安得長翮大翼如雲生我身乘風振

奮出六合絕浮塵歿生哀樂兩相棄是非得失

付閑人

鳴鴈

公在徐州與孟東野書有曰去年脫
汴州之亂遂來于此主人與余有故
居余符離睢水上及秋將辭去云云
主人謂張建封公在徐鬱鬱不得志
見於書與
詩者如此

嗷嗷鳴鴈鳴且飛或上鳴字窮秋南去春北歸去

寒就暖識所依或作處天長地闊棲息稀風霜

酸苦稻梁鴻鴈前輩多使稻梁事蓋出戰國策
廣絕交論云分鴈鷺之稻梁又杜甫

詩自古稻梁多不足微毛羽摧落身不肥毛羽或作羽毛徘徊反

顧羣侶違哀鳴欲下洲渚非江南水濶朝雲多

朝方作朔。今按既云江南則不應言朔雲矣兼作朝雲語亦差響草長沙軟無

網羅閑飛靜集鳴相和違憂懷惠性匪他惠一作息

凌風一舉君謂何

龍移

此詩謂南山湫也湫初在平地一日
風雷移居山上其山下湫遂化為土
公題炭谷詩曰厭處
半地上巢居插天山

天昏地黑蛟龍移雷驚電激雄雌隨激或作擊

電激班固西都賦清泉百丈化為土魚鱉枯死

吁可悲

雉帶箭

此詩公佐張僕射于徐從獵而作也讀之其狀如在目前蓋寫物之妙者

原頭火燒靜兀兀野雉畏鷹出復沒

出復方作伏欲○今

按雉出復沒而射者彎弓不肯輕發正是形容持滿命中之巧毫釐不差處改作伏欲神采索然將軍欲以巧伏人盤馬彎弓惜不發地形漸

窄觀者多雉驚弓滿勁箭加衝人決起百餘尺

紅翎白鏃

作木切

相傾斜將軍仰笑軍吏賀五色

爾雅雉五色皆備曰翬

離披馬前墮

條山蒼

歐本注云中條山在黃河之曲今蒲中也

條山蒼河水黃浪波云云去

浪波或作波浪松栢在山

岡

山或作高

贈鄭兵曹

罇酒相逢十載前君為壯夫我少年罇酒相逢

十載後我為壯夫君白首我材與世不相當戢

鱗委翅無復望當今賢俊皆周行君何為乎亦

遑遑

亦或作獨

盃行到君莫停手破除萬事無過酒

桃源圖

孫曰武陵郡朗州國朝改為鼎州洪
曰淵明敘桃源初無神仙之說梁任
安貧為武陵記亦祖述其語耳淵明
云先世避秦時亂而安貧云曩以避
秦人之亂邑人相率携妻孥隱此厥
後絕不外通何人世之多遷貿也後
人不深考因謂秦人至晉猶不歿遂
以為地仙洪駒父云荆公桃源行東
坡和桃源詩皆得之王摩詰退之
劉夢得諸人以為神仙者非是

神仙有無何眇芒或作渺茫桃源之說誠荒唐流水盤

迴山百轉生綃數幅垂中堂武陵晉太康中武

溪行忘路遠近逢桃林夾岸太守好事者題封

無雜花果云秦人避世于此遠寄南宮下南宮先生忻得之波濤入筆驅文

辭文工畫妙各臻極異境恍惚移於斯架巖鑿

谷開宮室接屋連墻千萬日羸顛劉蹶了不聞

地坼天分非所恤種桃處處惟開花川原近遠

蒸紅霞近遠或作遠近初來猶自念鄉邑歲久此地還

成家漁舟之子來何所物色相猜更問語大蛇

中斷喪前王羣馬南渡開新主聽終辭絕共悽

然自說經今六百年當時萬事皆眼見不知幾

許猶流傳爭持酒食來相饋禮數不同樽俎異

月明伴宿玉堂空骨冷魂清無夢寐夜半金雞

嗚嘶陟鎔切又陟頡切鳴火輪飛出客心驚人間有累

不可住依然離別難為情船開棹進一迴顧萬

里蒼蒼煙水暮世俗寧知偽與真至今傳者武

陵人

東方半明

韓曰此詩與煌煌東方星興寄頗同蓋指順宗即位不能親政而憲宗在東宮之時也樊曰公憶昨行所謂徑文未剪崖州藏雖得赦宥常愁猜近者三姦悉破碎碎羽穴無底幽黃能義與此詩同惟此詩曰東方半明所以微其詞如此蓋風人之託物也

東方半明大星沒

半或作未方從閣本云洪語亦作半明既云大星沒則不應未明也傳本多習於詩人成語而不攷其意義故也獨

有太白配殘月嗟爾殘月勿相疑同光共影須

吏期殘月暉暉太白睽睽

睽方云字睽音陔杜詩曰天中獨爛也或作睽雞三號音毫杜詩曰初鳴度必三更五點

贈唐衢

集註衢從退之遊舊史附公傳未新史削之舊史云衢應進士久而不第能為歌詩意多感激見人文章有所傷激讀訖必哭涕泗不能已每與人言論既別發聲一號音辭悲切聞者莫不涕下故世稱唐衢善哭白樂天

亦嘗贈以詩略云賈誼哭時事阮籍哭路岐唐生今亦哭異代同其悲

虎有爪兮牛有角虎可搏兮牛可觸柰何君獨

抱奇材手把鋤犁餓空谷當今天子急賢良

函孫曰唐武后垂拱二年命銅為匱置之廟堂東曰延恩南曰招諫西曰仲寬北曰通玄

朝出開明光漢殿名也胡不上書自薦達坐令四海

如虞唐

貞女峽連州桂陽縣

江盤峽束春湍豪雷風戰鬪魚龍逃懸流轟轟

射水府一瀉百里翻雲濤漂船擺補買切石萬

瓦裂咫尺性命輕鴻毛鴻或作於或作如

贈侯喜

吾黨侯生字叔起或作起方云起之古文也呼我持竿釣温

水洛水在河南易乾鑿度曰王者有盛德之應則洛水先温故號温洛平明鞭馬

出都門盡日行行荆棘裏温水微茫絕又流深

如車轍闊容輶蝦蟇跳過雀兒浴此縱有魚何

足求我為侯生不能已盤針擘粒投泥滓晡時

堅坐到黃昏到或作至手倦目勞方一起暫動還休

未可期蝦行蛭音質水蛭也賈誼曰夫豈從蝦與蛭蟻渡似皆疑

舉竿引線忽有得一寸纔分鱗與鬚音願莊子

本舊鬚或作鱗○今按鬚馬鬣也當是日侯生與

作鱗然莊子作鬚則亦可通用也韓子良久歎息相看悲我今行事盡如此此事

正好為吾規半世遑遑就舉選一名始得紅顏

衰始或作人間事勢豈不見徒自辛苦終何為

便當提攜妻與子南入箕潁箕山名潁水名無

還時叔迨君今氣方銳我言至切君勿嗤君欲

釣魚須遠去大魚豈肯居沮洳上音疽下音茹

是非

古意

韓曰華山記云山頂有池生千葉蓮

花服之羽化因曰華山觀公詩意與

前詩皆有興寄其曰古意肯深遠矣

而孫氏引李肇國史補言愈好奇登

華山絕峯發狂慟哭沈顏作登華音

畧曰仲尼悲麟悲不在麟也墨翟泣

絲泣不在絲也又引公答張徹詩云

洛邑得休告華山窮絕陁以實國史

補之云質之校本

太華胡化切峯頭玉井蓮開花十丈藕如船冷比

雪霜甘比蜜一片入口沈痾痊我欲求之不憚

遠青壁無路難夤緣方从唐本作五月壁路難

華山詩蓋五月也黃或作攀。今按公此詩本以古意名篇非登山紀事之詩也且太華之險千古屹立所謂削成五千仞者豈獨五月然後難攀緣哉若以句法言之則五月壁路之與青壁無路意象工拙又大不作亦不待識者而知其得失矣方氏泥于古本牽于旁証而不尋其文理乃去此而取彼其亦誤矣原其所以蓋緣五月本是青字唐本誤分爲二而讀者不曉因復削去無字遂成此安得長梯上摘實下種七
澤司馬相如子虛賦楚有七澤根株連五山曰相連著

八月十五夜贈張功曹

纖雲四卷天無河清風吹空月舒波波月沙平

水息聲影絕沙平方作一杯相屬

且苦不能聽終淚如雨洞庭連天九疑高蛟龍

出沒猩鼯音吾鼠名號十生九歿到官所幽居

默默如藏逃下牀畏蛇食畏藥海氣濕蟄熏腥

臊濕方作昨者州前槌大鼓嗣皇

正繼聖登燕臯赦書一日行萬里罪從大辟皆

除死方云荆公與謝本作除徙下文已遷者追

回流者還滌瑕蕩垢朝清班朝清或作清朝

朝清蓋

言追還之人皆得滌瑕垢而朝清班州家申名

惟已為使家所抑故只量移江陵也判司曹功卑

使家抑坎軻祗得移荆蠻它詩皆然判司

官不堪說早官卑未免捶楚韓曰老杜送高書

始與捶楚孫曰公塵埃間同時輩流多上道

天路幽險難追攀君歌且休聽我歌我歌今與

君殊科杭本如此言張之歌詞酸苦而已直歸

控正一篇轉換用力意而詞氣抑揚頓

運掉無復精神又不著花思使一篇首尾不相

本之異蓋考之亦未詳耳一年明月今宵多月

一作人生由命非由他託何切有酒不飲柰明

何

謁衡嶽廟遂宿嶽寺題門樓或無廟字

公兩謫南方初自陽州北還過衡在

侍御遊湘西寺詩云是時秋向殘是

也今云我來正逢秋雨節故知此詩

自山陽還時作後自潮州還移刺袁

州則元和十五年十月蓋未嘗過衡

據袁州謝表云去年正月貶授潮州

刺史其年十月準例量移云云即自

潮徑當來袁又未嘗遇秋雨節時也

五嶽祭秩皆三公皆或作四方環鎮嵩當中火

維地荒足妖怪天假神柄神衡山之神專其雄噴雲

泄霧藏半腹雖有絕頂誰能窮我來正逢秋雨

節陰氣晦昧無清風清方作晴。今按清風興

已也晴潜心默禱若有應豈非正直能感通非

字非是作即非是能感方作感能○今按須臾靜掃衆

峯出仰見突兀撐青空紫蓋連延接天柱衡山

峰紫蓋天柱石廩祝融芙蓉石廩一名石困石廩騰擲堆祝融森然

魄動下馬拜松栢一逕趨靈宮栢或粉墻丹柱

動光彩鬼物圖畫填青紅升堦偃僂薦脯酒欲

以菲薄明其衷廟令老人識神意令一睢盱許

圭切下香于偵丑鄭切伺能鞠躬手持盃琰導

我擲琰方從唐本作校云廣韻作琰字古者以

相近魏野有詠竹校子詩只作校字荆楚云此

最吉餘難同竄逐蠻荒幸不死衣食纔足甘長

終侯王將相望久絕神縱欲福難為功夜接佛

寺上高閣星月揜映雲腫臃方云選秋興賦月

者非○今按字書二猿鳴鐘動不知曙杲杲寒

日生於東

峒嶼山

東坡中隱堂詩峒嶼何須到韓公浪自悲謂此詩也

峒嶼

上音矩下音縷

山尖神禹碑

盛洪之荆州記曰南嶽周回數百里昔禹

登而祭之又徐靈期南嶽記曰夏禹導水通瀆刻石書名山之高南嶽文云高四千一十丈南

嶽即衡

字青石赤形模奇科斗拳身薤

音械古

斗薤書倒披亦然魏都賦云華蓮重葩而倒披

如薤葉今按峒嶼者衡山南麓別峯之名薤倒披者

古有倒薤書見歐公集古錄曰唐玄度十緝書

方得之矣然今衡山寔無此碑此詩所記蓋當

時傳聞之誤故其卒章自為疑詞以見微意劉

禹錫寄呂衡州書亦云嘗聞祝融峰上有神禹

銘古石琅玕姿秘文螭虎形蓋亦得於傳聞也

鸞飄鳳泊拏

如加切又女書切皆以象其碑之摹刻

虎螭事嚴跡

秘鬼莫窺道人獨上偶見之我來咨嗟涕漣漉

上音連下音而涕流貌

千搜萬索何處有森森綠樹猿猱

悲

猱或作啼

永貞行

韓曰正元二十一年德宗崩順宗即位病瘖不能視朝王伾王叔文用事

四月策皇太子八月立為皇帝是為

憲宗順宗為太上皇改元永正此詩

載太皇謂順宗小人謂叔文元臣故老謂杜佑高郢鄭珣瑜等嗣皇謂憲

也宗

君不見太皇諒陰指順宗即位之時未出令小人乘時

偷國柄北軍百萬虎與貔音毗天子自將非他師

或作一朝奪印付私黨孫曰是歲王叔文以金吾大將軍范希朝為左

右神策諸行營節度以韓泰為其行軍司馬叔文欲奪取宦官兵權以自固籍希朝老將使主

帥而實以泰專慄慄朝士何能為狐鳴梟噪爭

其事人情疑懼署置賜睽跳踉上音迢下音梁相嫵媚上音武

相媚悅也賜睽或作睽閃夜作詔書朝拜

官超資越序曾無難公然白日受賄賂火齊音下

劑韓曰珠名選班固西都賦翡翠火齊流耀含英注珠也樊曰火齊狀如雲母色如紫金有光

耀別之則如蟬翼積之則如紗縠之重沓磊落

堆金盤元臣故老不敢語晝臥土叔文用事一日諸相會食叔

文至中書欲與常執誼計事執誼起迎諸相停箸以待有頃報叔文索飯已與常相同食閣中

矣杜佑高郢懼不敢言鄭珣諭獨歎曰涕泣何

吾豈可復居此位索馬徑歸卧不起

泐瀾董賢三公誰復惜二或作侯景九錫行可

歎國家功高德且厚天位未許庸夫干嗣皇卓

犖信英主文如太宗武高祖膺圖受禪登明堂

共流幽州鯨死羽四門肅穆賢俊登數君謂柳

劉禹錫匪親豈其朋郎官孫曰時貶禮部員外郎柳宗元邵州司封

之類

郎中韓曄池州屯田員外郎劉清要為世稱荒
禹錫連州刺史皆自郎官遷謫

郡迫野嗟可矜湖波連天日相騰蠻俗生梗瘴

癘烝江氛嶺稜音滂妖氣昏若凝一蛇兩頭見未曾

怪鳥鳴喚令人憎鳴喚或作爭鳴蠱蟲群飛夜撲燈雄

虺毒螫墮股肱食中置藥肝心崩左右使令詐

難憑慎勿浪信常兢兢吾嘗同僚補註退之與子厚禹錫最

厚善江陵途中寄三學士詩云同官盡才俊偏善柳與劉情可勝嘗或作具

書目見韓曰公先以言事出為陽山令故書所目見告之非妄徵嗟爾

既往宜為懲

洞庭湖阻風贈張十一署

永正元年自陽山徙掾江陵十月過洞庭湖作或云赴陽山時非公江陵途中詩序初赴陽山云春風洞庭浪而此詩首云十月陰氣盛可知其非矣

十月陰氣盛北風無時休蒼茫洞庭岸與子維

雙舟霧雨晦爭泄波濤怒相投大雞斷四聽斷

从杭蜀本作絕。今按此句既有絕字則下一句不應便復出。方為杭蜀所誤。此此多矣。今但刊正不能悉論。而論其最著者一二以曉觀者。糧絕誰與謀相去不容

步險如礙山丘清談可以飽夢想接無由男女

喧左右飢啼但啾啾非懷北歸興何用勝羈愁
雲外有白日寒光自悠悠能令暫開霽過是吾
無求

李花贈張十一署

或有作李
有花

江陵城西二月尾花不見桃惟見李風揉雨練

雪羞比

揉或作
柔非是

波濤翻空杳無涘

翻空乃作
相翻非是

君

知此處花何似白花倒燭天夜明羣雞驚鳴官

吏起金烏海底初非來朱輝散射青霞開迷魂

亂眼看不得

迷亂眼或作迷亂入
眼入又作人皆非是

照耀萬樹

繁如堆念昔少年時遊燕對花豈少曾醉盃

辭或作曾
辟酒非是

自從流落愛感集欲去未到先思迴

祇今四十已如此後日更老誰論哉力攜一樽

獨就醉

獨或作
共非是

不忍虛擲委黃埃

委或
作隨

杏花

居鄰北郭古寺

孫曰江陵
所居之鄰

空杏花兩株能白紅

曲江滿園不可到看此寧避雨與風二年流竄

出嶺外所見草木多異同冬寒不嚴地恒泄陽

氣發亂無全功

無全閤本作
全無非是

浮花浪蘂鎮長有

纔開還落瘴霧中山榴躑躅上直炙切下厨玉切韓曰本草注躑

躑躅樹生高三四尺花似山石榴少意思照耀黃紫徒為叢鷓鴣

鉤輞下張流切孫曰鉤輞鷓鴣聲祝曰嶺春記鷓鴣自呼曰鉤輞李羣玉詩又聽鉤輞格

聲磔猿叫歇杳杳深谷攢青楓杳杳或作杳靄豈如此樹

一來翫若在京國情何窮今日胡為忽惆悵惆悵

作怛後萬片飄泊隨西東明年更發應更好更發

一作道人孫曰謂寺僧樊曰八年六月公召拜國子博士明年花發時公為博士

莫忘鄰家翁京矣

感春四首

我所思兮在何所情多地遐今徧處處東西南

北皆欲往千山隔兮萬山阻孫曰張衡四愁詩我所思兮在泰山

欲往從之梁甫歎我所思兮在漢陽欲往從之隴坂長戕

湘水深我所思兮在漢陽欲往從之隴坂長戕春風吹園雜花開朝日

照屋百鳥語三盃取醉不復論一生長恨柰何

許諸本柰作春方从杭蜀本云古樂府柰何許石闕生口中銜碑不得語

皇天平分成四時春氣漫誕最可悲雜花粧林

草蓋地白日座上傾天維傾謂傾側風動而然

絡一本注云天維謂春光蜂喧鳥咽留不得紅

萼萬片從風吹豈如秋霜雖慘冽

慘或作凜方以西京賦水

霜慘冽摧落老物

樊曰晉宣帝嘗疾張皇后往定作慘

不足誰惜之為此徑須沽酒飲自外天地棄不

惜疑近憐老杜無檢束爛漫長醉多文辭屈原離

騷二十五

樊曰屈原賦二十五篇蓋離騷經一

漁父各一凡不肯鋪啜糟與醜惜哉此子巧言

語不到聖處寧非癡

韓曰聖處謂酒清者為聖幸逢堯

舜明四目條理品彙皆得宜平明出門暮歸舍

酩酊馬上

韓曰晉山簡每出嬉遊兒童歌曰日夕倒載歸酩酊無所知時時能騎馬

倒著白知為誰

閣杭蜀本作誰為方朝騎一馬出瞑就一牀

詩書漸欲拋節行久

已情方作破冠欹感髮禿語誤驚齒墮孤負平

生心孤或已矣知何奈

乃个切元積立部伎詩云古人邪正知誰奈

諸本皆同無可疑者荆公本柰作那李本知作如亦無大異獨方從閣本作已知無可柰乃不

成文理故今我恨不如江頭人

我恨方从杭本作柰我閣本無柰字亦無恨字蜀作我柰

韓文考異

卷三

○今按杭蜀本蓋因前篇之未有柰字而誤也閤本亦少一字皆非是今從監本長網

橫江遮紫鱗獨宿荒陂射鳧鴈賣納租賦官不

嗔歸來歡笑對妻子衣食自給寧羞貧今者無

端讀書史智慧只足勞精神閤本如此為當乃不從而以是為

是又不畫蛇著足無處用兩鬢雪白趨埃塵乾

愁漫解坐自累與眾異趣誰相親數盃澆腸雖

暫醉皎皎萬慮醒還新百年未滿不得死且可

勤買拋青春買或作買樊曰酒名也唐人名酒多以春料子美有麴米春裴劍作

傳亦有松醪春

寒食日出遊

張十一院長見示瘕疾花九篇寒食日出遊夜歸因以投贈張十一院

長即工曹署樊曰國史補云外郎遺補相呼為院長補注公與張同自御

史貶官又同為江陵掾公法曹叅軍張功曹叅軍元和元年

李花初發君始病我往看君花轉盛走馬城西

惆悵歸不忍千株雪相映邇來又見桃與梨交

開紅白如爭競可憐物色阻攜手空展霜縑音兼

祝曰絲縑也古樂府云新吟九詠紛紛落盡泥音兼

人上織縑故人工織素與塵不共新粧比端正桐華最晚今已繁君不

強起時難更關山遠別固其理寸步難見始知

命憶昔與君同貶官夜渡洞庭看斗柄豈料生

還得一處引袖拭淚悲且慶各言生死兩追隨

生死直置心親無貌敬念君又署南荒吏路

指鬼門樊曰容州北流縣南三十里有二石相

對闊三十步俗號鬼門關諺曰鬼門關

薦賢陛下聖囊空甑倒誰救之我今一食日還

併自然憂氣損天和安得康強保天性斷鶴兩

翅鳴何哀繫驥四足氣空橫戶孟切今朝寒食行

野外綠楊市岸蒲生迸生或作芽宋玉庭孫曰宋玉

在江陵韓曰杜詩曾聞宋玉宅邊不見人輕浪

參差魚動鏡自嗟孤賤足瑕疵特見放縱荷寬

政飲酒寧嫌觥底深題詩尚倚筆鋒勁明宵故

欲相就醉故或作固有月莫愁當火令洪曰此詩春

火今方云非也此謂寒食禁火耳火令字見周

禮魏武帝亦有寒食禁火令但東坡嘗為李公

擇書此詩作燈火令又不知其所據何本也

今按方說也是也此言夜行有月故不憂當寒食

禁火之令耳

坡讀亦誤

憶昨行和張十一

或作和張十一憶昨行

憶昨夾鍾之呂初吹灰上公禮罷元侯迴上洪作杜

六杜佑自淮南入朝也方作社云此為荆帥裴均罷社而享客也○今按方說也是也但以上為

社則未然左傳云五行之官封為上公祀為貴神其土正曰后土在家則祀中雷在野則為社故杜注用幣于社云以請于上公則上公車載

即社神也况此句內又自以元侯為對耶車載

牲牢甕鼻音余對酒並召賓客延鄒枚腰金首

翠謂娟媚之服光照耀絲竹迥發清以哀青天白日

花草麗王竿屢舉傾金罍張君名聲座所屬起

舞先醉長松摧宿醒未解舊疴失廉切瘡疾左傳曰疴作而伏

作舊疴方作店字○今按此句內上有深室靜宿醒字則此當為舊疴明矣方誤

卧聞風雷自期殞命在春序屈指數日憐嬰孩

危辭苦語感我耳淚落不揜何濯濯祖回切選指季豹而

濯焉注涕泣垂貌念昔從君渡湘水湘或作湖大帆夜劃窮

高桅吾回切陽山鳥路出臨武驛馬拒地驅頻

噴三館本作捷方云博雅捷擡也亦有義○今按方義暗僻不可曉此但言當謫官時馳驛

發遣而山路險惡故羸馬拒地不進被驅而屢至傾噴耳噴或取虺噴字然其義但為不能升

高之病又似踐蛇茹蠱不擇死忽有飛詔從天

來任文未揃崖州章執熾揃或作剪謝校以剪

記西南夷贊雖得赦宥恒愁猜近者三姦悉破

有揃剽字

碎集註元和元年正月順宗即位二月大赦公

宗立自陽山徙椽江陵三姦方用事其年八月憲

十一月繼貶執誼崖州司馬及是三姦始悉破

焉羽窟無底幽黃能集註能有兩音奴來切者

足似鹿者也左傳堯殛鯀于羽山其神化為黃

熊以入于羽淵國語作黃能音賢能之能東海

人祭禹廟不用熊肉及鼈為饌疑眼中了了見

鄉國知有歸日眉方開今君縱署天涯吏縱或

管○今按張署墓志豳投檄北去何難哉無妄之

憂勿藥喜一善自足禳千災頭輕目朗肌骨健

古劍新斲磨塵埃殃銷禍散百福併從此直至

耆與鮐音台樊曰詩黃耆鮐背箋云台之言嵩

山東頭伊洛岸勝事不假須穿裁或作君當先

行我待滿沮溺可繼窮年推他回切韓曰取禮

記三推九推之意

不文公校昌黎先生文集卷之三

行殊許漱且陶可繼讓平琳時三琳次琳之意
山東頭增欲舉潮車不翅於突殊如誦當尖
善與論論也大字限許亦論文善也如孔善嵩

朱文公校昌黎先生文集卷之四

考異音釋附

古詩

劉生詩或無詩字

生名師命其姓劉自少軒輊下竹二切韓曰詩云戎車旣安如輕

如軒又馬援傳居前不能令人輕居後不能令人軒非常儔輕或作軼棄家如

遺來遠遊東走梁宋暨揚州暨或作墮遂凌大江極

東陬下將侯切東陬謂越也洪濤天禹穴幽越女一笑

三年畱南逾橫嶺入炎州或作洲青鯨高磨波山

浮鯨或作鮮。今按青義未詳疑是長字之誤怪魅炫耀堆蛟虬或

作媚堆或山參謹謀猩猩游參或作獠非是方

作推非是經西方深山有人長尺餘袒身捕蝦蟹以食名

游或作愁方云此詩二州字二游字視古用韵後人誤改也毒氣爍躄黃膏

流問胡不歸良有由美酒傾水肉之夜切與炙

肥牛妖歌慢舞爛不收倒心迴腸為青眸千金

邀顧不可酬乃獨遇之盡綢繆管然一餉成千

秋餉或作昔鬢未生今白頭五管嶺南有經畧

邑惟猿猴手持釣竿遠相投我為羅列陳前修

芟蒿斬蓬利鋤稂天星迴環數纜周文學穰穰

御良馬力優咄哉識路行勿休韓曰終篇蓋有

上云問胡不歸良有由即先之以越女一笑三

往取將相酬恩讐也

鄭羣贈簾

羣嘗以侍御史佐裴均江陵孫曰羣字

洪之時以殿中侍御史佐裴均江陵軍

必命枕簾而沈存中筆談世畫韓退之

爾熙載謚文靖江南人謂之韓文公因
此遂誤以為退之退之肥而少髯此詩
有腰腹空大及慢
雷多汗之語信然

蘄州笛竹韓云蘄州在今涪南其地出天下知

笛或作簞鄭君所寶尤瓌竒携來當書不得卧一府

傳看黃琉璃體堅色靜又藏節盡眼疑滑無瑕

疵盡或作滿法曹貧賤眾所易腰腹空大何能為自

從五月困暑濕如坐深甑遭蒸炊手磨袖拂心

語口慢膚多汗真相空日暮歸來獨惆悵有賣

直欲傾家資誰謂故人知我意卷送入尺含風

漪於離切水紋呼奴掃地鋪未了光彩照耀驚童兒

青蠅側翅蚤音早抱朴子曰蚤蝨攻君卧不獲安蟲避蕭蕭疑有

清風吹倒身甘寢百疾愈却願天日恒炎曦明

珠清玉選張衡四愁詩美人贈我貂襜褕何以報之青不足報贈子相好無時衰問本無時作

王案豐陵行順宗時

羽衛煌煌一百里一或作三方云以曉出都門

葬天子群臣雜沓馳後先宮官穰穰來不已是

時新秋七月初金神按節炎氣除清風飄飄輕

時新秋七月初金神按節炎氣除清風飄飄輕

兩灑偃蹇旂旆卷以舒逾梁下坂笳鼓咽今按作咽乃響又帶嶽經泉二音山遂走玄宮見悲切之意也

問謂玄宮前之寓閣也閭或作虛非是哭聲謂玄宮前之寓閣也

深且遠資送禮備無贏餘設官置衛鎖嬪妓孫

天百鳥噪幽坎晝閉空靈輿皇帝孝心呼宏切

唐制諸陵皆置宮殿列曹設嬪妃侍衛如平生杜甫橋陵詩云宮女晚知曙祠臣朝見星韓曰

終篇言三代舊制存諸書當時之禮必有不合於古者故云供養朝夕象平

居養或作送臣聞神道尚清淨三代舊制存諸書墓

藏廟祭不可亂欲言非職知何如

遊青龍寺贈崔太補闕諸本太作羣

秋灰初吹季月管日出卯南暉景短友生招我

佛寺行正值萬株紅葉滿韓曰東坡嘗謂此句初不曉其故及觀小

見神鬼壁或作壁赫赫炎官張火傘然雲燒樹火實

駢金鳥下啄頰虬卵頰音櫪赤色韓曰上聯詠

忘處所倒或作暈赤氣冲融無間斷有如流傳上古

時九輪孫云淮南子曰堯時十日並出草木焦

枯堯命羿仰射十日中其九鳥皆死九

下聯詠柿實之赤而日光之交映火魂翻眼倒

輪謂九日車輪也照燭乾坤旱二三道士席其間靈液

屢進頗黎盃音梳孫曰頗黎王名其色赤出西域亦作波黎祝曰盃說文小盃也

忽驚顏色變韶雅韶或作離方云

却信靈仙非怪誕桃源迷路竟茫茫韶有美義不必易字

棗下古曲名歌曰棗下纂纂朱實離離宛其落矣化為枯枝人生不能行樂死何以虛謚

悲歌徒纂纂前年嶺隅鄉思發躑躅成山開

不筭去歲羈帆湘水明霜楓千里隨歸伴猿呼

鼯嘯鷓鴣啼嘯或作笑非是惻耳酸腸難濯澣惻或作側非是

思君攜手安能得今者相從敢辭懶由來鈍駘

寡參尋駘或作駘非是况是儒官飽閑散惟君與

我同懷抱鋤去陵谷置平坦年少得途未要忙

時清諫疏尤宜罕何人有酒身無事誰家多竹

門可款韓曰後漢孔融嘗曰坐上客嘗滿樽中酒不空吾無事矣晉王子猷好竹吳中

節候卽風寒幸及亭午猶妍暖南山逼冬轉清

瘦刻畫圭角出崖窾音款空也莊當憂復被冰

雪埋汲汲來窺誠遲緩子道大窾

贈崔立之評事

韓文老異 卷四 五

崔侯文章苦捷敏高浪駕天輪不盡曾從關外

來上都外或作內非是隨身卷軸車連軫止忍切車後木孫曰連軫

言數車相接朝為百賦猶鬱怒暮作千詩轉道緊搖

毫擲簡自不供頃刻青紅浮海蜃音腎能吐氣為樓臺海中

春夏間見祝曰大蛤也前漢海有蜃氣象樓臺才豪氣猛易語言往往

蛟螭雜螻蛄上音樓下音引蚯蚓也知音自古稱難遇世

俗乍見那妨哂勿嫌法官未登朝猶勝赤尉長

趨尹時命雖乖心轉壯技能虛富家逾窘念昔

塵埃兩相逢爭名齟齬持矛楯音盾兵器子時專揚

誇甯距專或作擅余始張軍嚴鞮鞞上曉見切下以忍切駕牛具在

背曰鞮在胷曰鞞爾來但欲保封疆莫學龐涓怯孫臏

牝音竄逐新歸厭聞鬧齒髮早衰嗟可閔頻蒙怨

句刺棄遺豈有閑官敢推引深藏篋笥一時發

戢戢已多如束筍可憐無益費精神有似黃金

擲虛牝洪曰牝谿谷也殷仲文曰哀慄可虛牝當今聖人求侍從

拔擢祀梓收拮音戶木名可以為矢籛箇音窘美竹東馬嚴徐

已奮飛枚臯即召窮且忍復聞王師西討蜀霜

風冽冽摧朝菌音窘地草朝生暮死韓莊子朝菌不知晦朔走章馳

檄在得賢燕雀紛拏要鷹隼竊料二塗必處一
 豈比恒人長蠢蠢勸君韜養待徵招不用雕琢
 愁肝腎牆根菊花好沽酒錢帛縱空衣可準暉
 暉簷日暖且鮮撼撼山責切隕落也盧子諒曰撼撼芳葉零又潘岳秋思賦庭樹撼以濯落井梧踈更殞高士例須憐翹槩丈夫
 終莫生畦畛能來取醉任喧呼死後賢愚俱泯
 泯

送區弘南歸

區或作歐歸或作征方云區烏侯切唐詩區冶子之後漢王莽傳有中郎

區博

穆昔南征軍不歸蟲沙猿鶴伏以抱朴子云

征三軍之衆一朝為化君子為猿為鶴小人為 虫為沙造化權輿作周昭王南征皆未詳本何
 据也。孫曰伏謂許拱切 洶洶水聲 洞庭莽音姥楚

中州之宿莽王逸注云草 翠微或作江洶洞 九

疑湘中記零陵營道縣九山相似行者 鏡切銜

也 天荒是非鏡或作曉方云九疑言鏡 野有象

犀水貝璣分散百寶人士稀言山川之美散為

士或作 我遷于南日周圍言日一周而公正元

年冬弘來故 來見者衆莫依稀爰有區子熒熒

暉區子方觀以彛訓或從違我念前人譬葑菲

落以斧引以纏徽上音墨下音暉孫曰即今梓匠所引以正木者引以或作

斧引洪李纏作墨方從唐閣杭本亡張文潛云

古人之退之乃變句脉少上三下四如落以斧引

以纏徽雖欲悔舌不可謂是也○今按此言纏

徽謂木工所用之繩墨也然周易作徽纏乃雖

為墨索所以拘罪人者恐公所用別有據也

有不逮驅駢駢詩四牡駢駢注或採于薄叢薄

漁于磯音幾磯也服役不辱言不譏從我荊州來京

畿離其母妻絕因依嗟我道不能自肥道不道

非子雖勤苦終何希王都觀音闕雙巍巍騰蹋

衆駿事鞍鞿佩服上色紫與緋獨子之節可嗟

唏與教同哀母附書至妻寄衣開書拆衣淚痕

晞開書拆衣或作開緘發雖不勅還情庶幾朝

暮盤羞側庭闈幽房無人感伊威爾雅委鼠也

人生此難餘可祈子去矣時若發機矣或作吳

見上張文潛說蜃沈海底氣昇霏彩雉野伏朝扇翬音

五彩雉扇或作羽非是蓋宮扇以雉尾為之翬

儀與上下二處子窈窕王所妃二句君子不患

人不我知之意苟有令德隱不腓下音肥孫曰百卉具

德雖在隱約不以爲病况今天子鋪德威輔非是蔽能者

誅薦受襪音幾出送撫背我涕揮行行正直慎

脂韋楚詞如脂如韋業成志樹來頎頎音祈祝

三星行

三星斗牛箕洪曰三星行剝豕行皆

元和初召爲國子博士作樊曰蘓

與退之相似吾命在斗間其身宮

亦在箕故詩曰我生之辰月宿南

我生之辰從之之言長非虛耳我生之辰月宿南

月宿南斗牛奮其角箕張其口牛不見服

箱詩記注服駕也箱車箱也兩較之內謂之斗

不挹酒漿箕獨有神靈無時停簸揚無善名已

聞無惡聲已謹諸本已並作以謹謹如諸將盡謹之謹此詩叶餘

名聲相乘音繩補注曆象有增

除得失少有餘三星各在天什

伍東西陳嗟汝牛與斗汝獨不能神

剝啄行

剝剝啄啄有客至門我不出應客去而嗔從者

語我子胡為然我不厭客困于語言諸本此下有我嗟子

誠一語問本同方从唐杭蜀本刪去問本衍益下語誤入欲不出納以堙其

源空堂幽幽有結音夏結稟書三有莞音丸又

蒲也積莞所以為門以兩板叢書於間宵宵音

深貌深塹其墉甚完壙或作容非是彼謂斬寧可隳此謂

也不可干從者語我嗟子誠難子雖云爾其口

益蕃益或作實口益或作益實我為子謀有萬其全凡今之

人急名與官子不引去與為波瀾與方作以云

以他文見者非一詩之子歸不我以述以猶與也○今按陸宣公奏議亦然如云未審云云以

否之類是也然雖不開口雖不開關變化咀嚼當作與為正

有鬼有神今去不勇其如後艱我謝再拜汝無

復云往追不及來不有年諸本作來可待焉方

十二兒文其不有年以補我愆同此義也

青青水中蒲三首

諸本作一首方从閣木○今按樂府亦作三首

青青水中蒲下有一雙魚君今上隴去我在與

誰居

青青水中蒲長在水中居寄語浮萍草相隨我
不如

青青水中蒲葉短不出水婦人不下堂行子在
萬里

孟東野失子 并序

黃魯直嘗書此詩遺石君美君美失
子云時以餽覽可用亂思而紆哀究
觀物理其實如此大槩因果耳退之
救世弊故併因果而言然此一畧文
意乃是涅槃中佛語退之嘗言不能
無所不讀未有能為大儒者其川信

矣乎魯直
所云如此

東野連產三子不數日輒失之幾老念無後以
悲其友人昌黎韓愈懼其傷也推天假其命以
喻之

失子將何尤吾將上尤天女實主下人與奪一

何偏何或作以方云莊子
奪彼與此一何偏也彼於女何有乃令蕃

且延蕃或
作繁此獨何罪辜生死旬日間上呼無時

聞滴地淚到泉地祇為之悲瑟縮久不安乃呼

大靈龜騎雲欵叩也天門問天主下人薄厚胡不

均天曰天地人由來不相關吾懸日與月吾繫

星與辰日月相噬嚙星辰踣音匍唐志日而顛

吾不汝之罪知非汝由因或因作緣方云此詩

韻不叶而誤刊也○今按且物各有分孰能使

之然有子與無子禍福未可原魚子滿母腹或作

肚一一欲誰憐細腰不自乳舉族長孤鰥或作

鷓臯啄母腦母死子始翻或作蝮蛇上音覆孫

盧也蜂屬無雌雄取桑虫或阜螽子抱成已子

注曰臯一名鷓亦名流離食母許慎曰臯不孝鳥

也祝曰蝮一名虺生子時坼裂腸與肝好子雖

云好未還恩與勤惡子不可說鷓臯蝮蛇然有

子且勿喜無子固勿歎上聖不待教賢聞語而

遷下愚聞語惑雖教無由悛大靈頓頭受即日

以命還地祇謂大靈女往告其人東野夜得夢

有夫玄衣巾孫曰玄夫大靈龜以其巾衣玄故

策傳宋元王夢一大夫闖丑禁切馬然入其戶

三稱天之言再拜謝玄夫收悲以歡忻

陸渾山火和皇甫湜用其韻

諸本作次韻和皇甫湜陸渾山火方

從閣杭蜀本○皇甫湜字持正睦州

新安人為陸渾尉洪曰一作次韵非是劉貢父云唐人賡和詩有次韵依其次用韻用彼之韻不必次之退之和陸渾山火是也

皇甫補官古賁渾賁或作陸方从杭蜀本時當

玄冬澤乾源玄或作大山狂谷狼相吐吞風怒不休

何軒軒擺磨出火以自燔有聲夜中驚莫原天

跳地蹕救教切祝曰後漢蹕宇宙而遺俗顛乾

坤赫赫上照窮崖垠截然高周燒四垣神焦鬼

爛無逃門三光弛墮不復或作暇暎他昆切日出貌祝曰楚辭

今將出虎能麋豬逮猴猿水龍鼉音駝祝曰類

龜魚與鼃音元似鼈鴉鴉一名鴉周鷹雉或作

鵠鷓似鷓三足而大煇徐鹽切湯中煇肉也魚

音庖含毛炙物煇鳥恢切補註筆墨閒錄上句

東坡襲此辨燒孰飛奔也方作燒非是孰一作熟祝

融顯頊氏有子曰黎為火官火告休酌卑尊錯

陳齊攻闢華園攻或作收非是芙蓉披

猖塞鮮繁千鐘萬鼓咽耳喧攢雜啾嘍上即由切下胡

伯切樊曰雜亂聲廣韵啾唧小聲嘍噴大喚自

山狂谷狠下言火之盛如此神鬼焦爛三光不

陳齊攻張鐘鼓填麓而御之也錯沸麓填沸或

沸麓填沸或

沸麓填沸或

非是彤幢絳旃紫纛旛旛或作番炎官熱屬朱冠禪音昆

祝曰親身裳前漢相如自著犢鼻禪音休漆赤多黑少綉綉楠其肉皮

通陞音陞臀方云祝季賓謂陞當作髀按陞从肉

頰胸垤腹車掀音軒祝曰公以手舉物也左轅或作

緹音提祝曰赤色也顏韎莫拜切祝曰赤韋股

豹兩鞬居言切孫曰馬人雙帶兩鞬左右馳射

霞車虹蚓或作紅非是日轂輻音蕃車丹粧

繚七緇切祝曰繚繚繚繚蓋緋緋廣韻風貌帑音鴛

繚繚繚繚紅帷赤幕羅脈幡上音蠶下符虔切益池

波風肉陵屯音荒韓曰血也左氏上到羊亦

莊子當從陵樊澤之曰益若池波若風肉若陵

屯方云益如池而波風肉如陵之屯聚也今

按列子生於陵屯注謂高處莊子音義云阜也

而樊說得之樊說益池肉如陵之屯聚則誤矣合

二說而言之曰如益池之波風肉之陵屯乃為

善耳裕呀鉅聲頗黎益上裕或作裕方云大貌字見

散給呀呀虛加切孫曰鉅聲給呀狀如頗黎盆

也頗黎西國赤玉名今按漢書注給呀潤谷

形容豆登孫曰木豆謂之豆瓦豆謂之登豆登

也四瀆為酒樽也樊曰自形幢以下皆五山瀛四

言祝融御火其車御飲食之盛如此五山瀛四

韓文考異

卷四

四

人進客 笑語言雷公擘山海水翻齒牙嚼齧舌

日疇 疇音罕宜作齧口中 電光礮礮 上先念切

電光 疇反 疇音罕宜作齧口中 疇音翻 電光礮礮 下徒念切

避玄根 或謂水陰 斥棄輿馬背厥孫 洪曰水生

水之於火猶 縮身潛喘拳肩跟 音根足踵視曰

祖視孫也 君臣 謂項 相憐加愛恩命黑螭偵 音檉又丑

也 焚其元 為首也 謂 天關悠悠不可援 援音袁 夢通

上帝血面論 精之君玄冥水官之臣當縮身潛

喘而君臣乃命黑螭問其事於祝融而火 側身

欲進叱於閻帝賜九河湔 音煎洗也 祝 涕痕 或

淚 又詔巫陽 宋王招魂云帝告巫陽曰有人在

帝女也 反其魂徐命之前問何冤火行於冬

古所存我如禁之絕其殮 帝告黑螭云然 女丁

婦壬傳世婚 杭本女作夫方云董彥遠曰當作

子曰壬夫娶祝融氏之女曰丁女俱學水仙是

為濕泉之神 洪曰丁火也壬水也火女也水男

也 丁女而為婦於壬故曰女丁婦壬一作夫丁

丁也言丁為壬婦也 今按丁為陽中之陰壬

為陰中之陽故言女之丁者為婦於壬以見水

火之相配今術家亦言丁 一朝結讎柰後昆時

與壬合洪氏二說皆是

行當反慎藏蹲音存踞也左氏視桃著花韓曰

仲春始雨水桃花始華漢書曰云來春桃花水盛可小騫音愆虧少月及

申酉利復怨音冤祝曰古樂府空負百年怨孫

於酉此玄冥復怨之時助汝五龍從九鷗溺厥邑囚之崑

崑水之或作出河皇甫作詩止睡昏樊曰從公學

李鄴習之得公之正文皇甫湜持正得公之奇持

正嘗語人曰書之文不奇易可謂奇矣豈礙理

傷聖乎如龍戰于野其血玄黃見豕負途載鬼

一車突如其來如焚如死如棄如何等語也此

詩黑螭五龍九鷗等語其與易龍戰于野何異

韓曰詳此詩始則言火之盛次則言祝融之御

火其下則水火相辭誇出真遂上焚要余和增

縣齋讀書

怪又煩雖欲悔舌不可捫音捫撫持

出宰山水縣讀書松桂林桂或作竹方云蕭條

捐末事邂逅得初心哀矜音柳獸醒俗耳清泉

絮塵襟詩成有共賦共方作酒熟無孤斟樊曰

山作也公嘗曰陽山天下之窮處又曰縣郭無

居民官無丞尉小吏十余家審此則有共賦無

孤斟其孰與樂此乎及觀公集區冊區弘寶存

亮劉師命輩皆自遠方來从公則外戶之屨滿

矣青竹時默釣白雲日幽尋南方本多毒北客

恒懼侵謫譴甘自守滯畱愧難任投章類縞帶

編素也孫曰左氏傳吳季札聘于鄭見子產與之編帶子產亦獻紵衣焉吳貴編鄭貴紵各一獻所紵答此詩當是隨與交逾兼金
非是孫曰

新竹

筍添南堦竹日日成清閬縹音召切節已儲霜

儲或作除黃苞猶揜翠出欄抽五六當戶羅三四高

標陵秋嚴貞色奪春媚稀生巧補林併出疑爭

地疑爭或作全遮縱橫乍依行爛熳忽無次風枝未飄

吹露粉先涵淚露或作霧何人可攜翫清景空瞪耕宅

切直視又登應視切選偃仰瞪盼視

晚菊

少年飲酒時踴躍見菊花今來不復飲每見恒

咨嗟佇立摘滿手行行把歸家此時無與語棄

置柰悲何柰悲方作悲柰

落齒

去年落一牙今年落一齒俄然落六七落勢殊

未已餘存皆動搖存或作在盡落應始止憶初落一

時但念豁可耻及至落二三始憂衰即死每一

將落時慄慄怕在已
牙妨食物顛倒怯漱水
終焉捨我落意與崩山比
與或作欲今來落既熟見
落空相似餘存二十餘次第
知落矣儻常歲落
一或作落自足支兩紀
如其落併空與漸亦同指
人言齒之落壽命理難恃
我言生有涯長短俱
死爾人言齒之豁左右驚諦
視我言莊周云木
鴈各有喜語訛默固好嚼
廢軟還美因歌遂成
詩時用詫妻子

哭楊兵部凝陸歙州參部或作曹

人皆期七十皆或作生纔半豈蹉跎併出知已淚

作數自然白髮多長興為誰慟還坐久滂沱論文

與晤語或作新墳與宿草已矣可如何可或作兩或作復

苦寒

四時各平分一氣不可兼隆寒奪春序顛項固

不廉太昊弛維綱或作施綱維非是畏避但守謙遂令黃

泉下萌芽天勾尖草木不復抽百味失苦甜凶

颺攪宇宙攪或作擾鏗刃甚割砭悲庶切日月雖云尊

不能活烏蟾羲和韓曰廣雅曰御也孫云山海經云東南海之外甘泉之間

有義和國有女子曰義和是生送日出恠音臣亦恠

也怯頻窺覘痴廉切窺覘炎帝持祝融呵噓不

相炎而我當此時恩光何由沾肌膚生鱗甲衣

被如刀鎌音廉列子擁鎌帶索氣寒鼻莫鼻血凍指不拈

濁醪沸入喉口角如銜箝音黔馬口中铁將持七箸食觸

指如排籤音命說曰銳也選侵爐不覺暖熾炭

屢已添已或作以探湯無所益何況續與縑虎豹僵

穴中蛟螭歿幽潜熒惑喪躔次六龍孫曰六龍日御也

木脫髯芒碭下音宕又一大包内生類恐盡殲

啾啾窻間雀不知已微纖舉頭仰天鳴所願畧

刻淹不如彈射歿却得親魚燂鸞皇苟不存爾

固不在占其餘蠢動儔俱歿誰恩嫌恩或作思伊我

稱最靈不能女覆苦女覆諸本皆作安寢方从唐本及蔡謝校本云韓文

古本汝皆作女杭本尚作女今訛自閤本也女指上文禽雀而言苦蓋也言我最靈而不能汝

覆蓋也義為是祝曰悲哀激憤歎五藏難安恬

難或作中宵倚牆立淫淚何漸漸天王哀無辜

誰非是惠我下顧瞻褰旒去耳續音曠塞耳調和

王或作子進梅鹽賢能日登御黜彼傲與儉生風吹歿氣

豁達如褰簾懸乳零落墮晨光入前簷雪霜頓

銷釋土脉膏且黏豈徒蘭蕙榮施及艾與兼日萼

孫曰日照花萼行鑠鑠風條坐檐檐處占切搖

鑠鑠鮮明貌相如日舉帷幄之檐檐荀子是檐天乎苟其能

吾死意亦厭

和虞部盧四汀酬翰林錢七徽赤藤杖歌

諸本無四七字方从閣蜀本仍側注二名

赤藤為杖世未窺臺郎尚書郎也篇末南宮清深禁闈密孫曰南宮謂

虞部禁闈始攜自滇池國名樊曰前漢西南夷傳夜郎其西滇池

方三 滇王掃宮避使者避或作迎或作避方云

百言掃宮則當跪進再拜語嗚咿音伊夷語也

為避舍之避說文嗚咿也咿繩橋韓曰以竹索為橋也竹索

拄過免傾墮性命造次蒙扶持途經百國皆莫

識君臣聚觀逐旌麾共傳滇神出水獻赤龍拔

鬚血淋漓又云羲和操火鞭暝到西極睡所遺

幾重包裹自題署不以珍怪誇荒夷歸來捧贈

同舍子浮光照手欲把疑諸本同方獨从蜀本

弓有手弓列子有手劍吏記有手旗義同此諸本多誤○今按方說手義固為有據然諸本云

照手欲把則是未把之時光已照手故欲把而
疑之也今云照把則是已把之矣又欲手之而
復疑之何耶况公之詩衝口而出自然奇偉豈
必崎嶇偏仄假此一字而後為工乎大抵方意
專主奇澁故其
空堂晝眠倚牖戶飛電著壁孫
所取多類此
以杖倚戶牖飛電誤以為蛟螭而搜索之言其
色赤也補注東坡鐵拄杖詩山谷筇竹杖讚皆
用此
搜蛟螭南宮清深禁闈密闈或作圍方云
指錢也白樂天詩遠列諫垣升禁闈洪引繚繞
宮牆圍禁林以釋此誤又閤本密作客亦非是
唱和有類吹埴篴妍辭麗句不可繼見寄聊且
慰分司公時分司東都

崔十六少府攝伊陽以詩及書見投因

酬三十韻韻下或無三十韻字而有之字

崔君初來時相識頗未慣但聞赤縣尉不比博
士慢賃屋得連牆往來忻莫問我時亦新居觸
事苦難辦蔬飧要同喫諸本殮作餐方一从蜀本云此詩用蔬殮朝餐字多相
亂他詩亦然說文殮謂哺時食餐吞也殮或作
飧餐或作殮故字多相亂漢高后紀賜餐錢王
莽傳設殮粥顏師古曰古餐殮字也又曰殮古
殮字而皆以干安切讀之則非詩不素殮方鄭
玄讀如魚殮之殮音孫當以此為正破襖誰來
○今按殮或當作餐說見平淮西碑
綻補縫也祝曰古樂府新謂言安堵後貸借音
更何患不知孤遺多舉族仰薄宦有時未朝餐

蕭子云
卷四
三

得米日已晏隔牆聞謹呼衆口極鵝鴈前計頓

乖張居然見真贗偽物也亦作鴈韓非子說林齊人曰鴈也魯人曰真也又温公考異宋太宗

嬌兒好眉眼袴脚凍兩胛下宴切捧書隨諸兄

累累力追切兩角非古患切總角兩角或冬惟茹

寒壘秋始識瓜瓣問之不言飢餒若厭芻豢才

名三十年久合居給諫白頭趨走裏閉口絕謗

訕府公河南南尹鄭餘慶也舊同袍拔擢宰山澗寄詩雜

詼俳步皆切戲也有類說鵬鷲上言酒味酸冬衣竟

未擐音患祝曰左氏躬擐甲冑衣或作裘下言人吏稀惟足彪與

越下士限切孫曰彪虎文越虎之淺毛者又言

致豬鹿此語乃善幻善方作是○今按漢書西

眩讀與幻同眩相詐惑也即今吞刀吐火植瓜

誤三年國子師腸肚習藜藿俟欄切菜也况佳

洛之涯魴音房江東鱒才本切似鱒而鱗細韓

大魚可罩汕上都教切下音汕詩南有嘉魚注

也晉也爾雅巢謂肯效屠門嚼孫曰亘譚新論曰

門西向而笑知肉味美則對屠門而大嚼曹子

建書曰過屠門而大嚼雖不得肉貴且快意

父嫌弋者篡篡或作纂非是方云篡見楊子鴻

書皆然蓋篡取之義也然謀拙日焦拳活計似

今本楊子亦作纂非也鋤刻方云本或作鏹謂削平之也選海賦鏹臨

正鏹為男寒澁詩書妻瘦剩腰襜又普患切衣襜也

信鑑賦裙斜假為官不事職厥罪在欺謾或作

三字見禹貴傳漢行當自効去漁釣老葭亂五

切爾推葭蘆葦似葦而小歲窮寒氣驕冰雪滑磴

棧上揀切音問難屢通何由覲清盼或作盼太白

詩君子在青盼詩美日盼兮以目美言也左顧

多不分當以蜀本為正今按盼匹覓切目黑

白分也盼莫見切从省作盼盼睐顧視也盼五

禮切見孟子恨視也此詩當作作盼亦通猶言青眼也

惘然作盼亦通猶言青眼也

送侯參謀赴河中幕侯繼時從

憶昔初及第各以少年稱君願始生鬚我齒清

如冰爾時心氣壯百事謂已能方云川中庸人

之語別本一別詎幾何詎或作遽或作距方云

作已者非忽如隔晨興我齒豁可鄙君顏老

可憎相逢風塵中相親迭嗟矜幸同學省官末

路再得朋東司絕教授遊宴以為恒胡登切秋

漁蔭密樹夜博然明燈雪逕抵樵叟

抵或作詆樵或作講

皆非是此但言偶逢之耳

風廊折談僧陸渾

在洛州縣名也

桃花間

有湯沸如烝三月崧少步

崧一作嵩孫曰戴延之西征記嵩山東為

大室西為少室相去十七里嵩其搃名也謂之室者以其下有石室焉

躑躅一名花名

羊躑躅餘見上杏花詩注

紅千層洲沙厭晚坐

洲沙或嶺壁作沙洲

窮晨昇

晨或作朝

沈冥不計日為樂不可勝遷滿一

已異

方作畢非是

乖離坐難憑行行事結束人馬何

躑

其畧切泮水曰其馬躑躅馬逝也

騰感激生膽勇從軍豈嘗

魯洸洸

音光韓曰武夫洸洸

司徒公

時王鐸檢校司徒為河南尹

天子

爪與肱

爪一作股

提師十萬餘四海欽風稜

魯登河切

北兵未進

未或作始方云時討王承宗而吐突承瓘督師遲遲不進作始者非蔡

州帥新薨曷不請掃除活彼黎與烝鄙夫誠怯

弱受恩愧徒弘猶思脫儒冠棄歿取先登又欲

面言事上書求詔徵侵官固非是妄作譴可懲

惟當待責免耕斲

斲竹足切

歸溝塍

音乘稻田哇

今君得所附

或作行得

勢若脫講

音鉤講

溝塍刻鏤以臂鷹

鷹檄筆無與讓幕謀耳其膺

職或作識非是

收績開史牒翰飛

上音寒羽也

逐溟鵬男兒貴

立事流景不可乘歲老陰沴音戾作雲頽雪翻

崩別袖拂落水征車轉嶠音爻左氏傳嶠有二陵馬陵勤勤

酒不進勉勉恨已仍送君出門歸愁腸如牽繩

默坐念語笑癡如遇寒蠅策馬誰可適晤言誰

為應音應當也席塵惜不掃或作拂殘罇對空凝對或作酌

非是信知後會時日月屢環紉下居登切環循環

生期理行役歡緒絕難承寄書惟在頻無恹簡

與繒竹帛也

東都遇春

少年氣真狂真方作直有意與春競行逢二三月九

州花相映川原曉服鮮桃李晨粧靚疾政切或作絕靚青

黑色方云靚莊賦郭璞曰粉白黛黑也見子虛荒乘不知疲醉死豈

辭病飲噉徒感切或作最惟所便文章倚豪橫爾來曾

幾時白髮忽滿鏡舊遊喜乖張新輩足嘲評音病

評暈心腸一變化腸或作腹羞見時節盛得閑無所作

貴欲辭視聽深居疑避仇默卧如當暝朝曦入

牖來鳥喚昏不省鳥一作鳥為生鄙計筭鹽米告屢

罄告屢或作屢告坐疲都忘音望起冠側懶復正幸蒙東

都官獲離機與弄乖慵遭傲僻漸染生避性既去

焉能追有來猶莫聘有船魏王池池名在長安

云洛水經尚善旌蓋二坊之北南溢為池深處

至數頃水鳥洋泳荷芰翻覆為都城之勝正觀

中以賜魏王泰往往縱孤泳縱或作從水容與

故號魏王池天色此處皆綠淨此或作比岸樹共紛披渚牙相緯

經徑音徑懷歸苦不果即事取幽迸取或作最貪求匪名

利所得亦已併已或作以悠悠度朝昏落落捐季孟

落落或作非是羣公一何賢上戴天子聖謀謨收禹

績或作跡四面出雄勁轉輸非不勤稽逋有軍令

在庭百執事奉職各祗敬我獨胡為哉胡一作何坐

與億兆慶譬如籠中鳥仰給活性命為詩告友

生負愧終究竟

感春五首分司東都作

辛夷洪曰辛夷樹高數丈江南地煖正月開北

地寒二月開初發如筆比人呼為木筆其

花最早南人呼為迎春若溪漁隱曰木筆迎春

自是兩種木筆色紫叢生二月方開迎春白色

高樹立春已開然高花最先開高花或作花高

則辛夷乃此花耳青天露坐

夷花房忽全開言之則此為高處之

花先開矣何遜詩有若樹落高花始此迴已呼孺人曼音結轢之地禮大夫妻曰

人右顧 鳴瑟更遣稚子傳清盃選壯軍興不為

用坐狂朝論無由陪如今到死得閑處還有詩

賦歌康哉

洛陽東風幾時來川波岸柳春全迴宮門一鎖

不復啓唐都長安以洛為東都故有宮門一鎖之句宮門不啟故九陌無往來之塵埃

也雖有九陌無塵埃策馬上橋朝日出樓閣赤

白正崔嵬孤吟屢闕莫與和寸恨至短誰能裁

春田可耕時已催王師北討何當迴放車載草

農事濟車或作軍非是戰馬苦飢誰念哉蔡州納節舊

將歿是年彰義節起居諫議孫曰裴度以河南

合人子孟簡孔幾聯翩來朝廷未省有遺策肯不

垂意鉞與犢孫曰公以自喻也

前隨杜尹杜兼拜表迴笑言溢口何歡哈呼來切

孔丞孔戡別我適臨汝風骨峭峻遺塵埃峭峻或作峭峭

音容不接祇隔夜凶計詎可相尋來天公高居

鬼神惡欲保性命誠難哉

辛夷花房忽全開韓曰未篇言辛夷花之盛如北元微之有問韓員外求辛

夷花詩韓員外家好辛夷開時乞取兩三枝將折枝為贈君莫惜逢君不折風亦吹豈此耶將

衰正盛須頻來須頻或作頻頻非是清晨輝輝燭霞日薄

暮耿耿和煙埃朝明夕暗已足歎况乃滿地成

摧頽迎繁送謝別有意誰肯畱念少環廻

酬裴十六功曹巡府西驛塗中見寄

或無塗字方云裴十六度也舊曰云裴
諡非○度時為河南府功曹公時分

河東

相公鄭餘慶也時元和元罷論道聿至活東人

至方作來活御史裴度也時度為監察御史密
或作治非是

功坐言事作史府中塵遂令河南治今古無儔

倫四海日富庶道途隘蹄輪府西三百里候館

亭驛孫曰周禮五十里有市同魚鱗相公謂御

史勞子去自巡是時山水秋光景何鮮新哀鴻

鳴清耳宿霧褰猶開高旻褰或作遺我行旅詩

軒軒有風神譬如黃金盤照耀荆璞真我來亦

已幸事賢友其仁事賢謂餘慶持竿洛水側孤

坐屢窮辰多才自勞苦方作苦勞云苦勞語見

作勞苦大抵公詩多自自襟無用祇因循多謂

流出未必故用古人語也公自謂辭免期匪遠行行及山春

燕河南府秀才

得生字

時元和五年冬房武尹東京公為河南令權德輿為相

吾皇紹祖烈天下再太平詔下諸郡國歲貢鄉

曲英元和五年冬房公尹東京功曹上言公

言上其是月當登名日非是乃選二十縣試官得

鴻生碩儒也羣儒負已材相賀簡擇精怒起鰓羽翻

引吭下浪切又音抗咽也吐鏗轟此都自周公

文章繼名聲章一作物自非絕殊尤難使耳目驚今

者遭震薄不能出聲鳴鄙夫忝縣尹愧慄難為

情惟求文章寫不敢妬與爭還家勅妻兒具此

煎魚烹柿紅蒲萄紫肴果相扶檠或作芳茶茶

茶之嫩者雀舌鳥嘴麥顆皆出蜀中出蜀門諸

張孟陽登成都樓詩芳茶冠六州郭璞注木小似梔子早取者為茶晚取者為茗

唐韻茶宅加反俗作茶大抵茶與茶古音相近

如今言捺與塗亦通用也○今按茶與茶今人

語不相近而方云相近者莆田語音然也雖出

俚俗亦由音本相近故與古暗合耳今建人謂

口為苦走為相亦此好酒濃且清何能充歡燕

庶以露厥誠昨聞詔書下方作權公作邦禎音

也文人得其職文一作大文道當大行陰氣攪

短日冷雨澁不晴勉哉戒徒馭家國遲待也子

送李翱

翱字習之隴西人娶公兄弁之女揚於陵為廣州刺史表翱佐其府

廣州萬里途山重江逶迤行行何時到誰能定

歸期揖我出門去顏色異恒時雖云有追送或

不自張與施譬如浮江木縱橫豈自知寧懷別

時苦勿作別後思

送石處士赴河陽幕

或注得起字

石洪也元和五年烏重裔辟洪置幕府公嘗有序

長把種樹書史記始皇紀秦皇焚書所不人云

避世士忽騎將軍馬自號報恩子風雲入壯懷

泉石別幽耳鉅鹿師欲老常山險猶恃

豈惟彼相憂固是吾徒耻去去

事方急酒行可以起

送湖南李正字歸

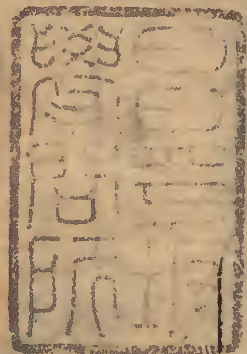
或作送李正字歸湖南或作李判官
○李礎父仁鈞時為親王府長史礎
自胡南請告來省公嘗有
序送之此其詩也東都作

長沙長沙郡入楚深洞庭值秋晚人隨鴻鴈少江

共蒹葭遠歷歷余所經悠悠子當返孤游懷耿

介旅宿夢婉婉宛晚二音媿也風土稍殊音魚蝦日異

飯親交俱在此誰與同息偃



集卷之四

