

# 潘谿集

自五至七

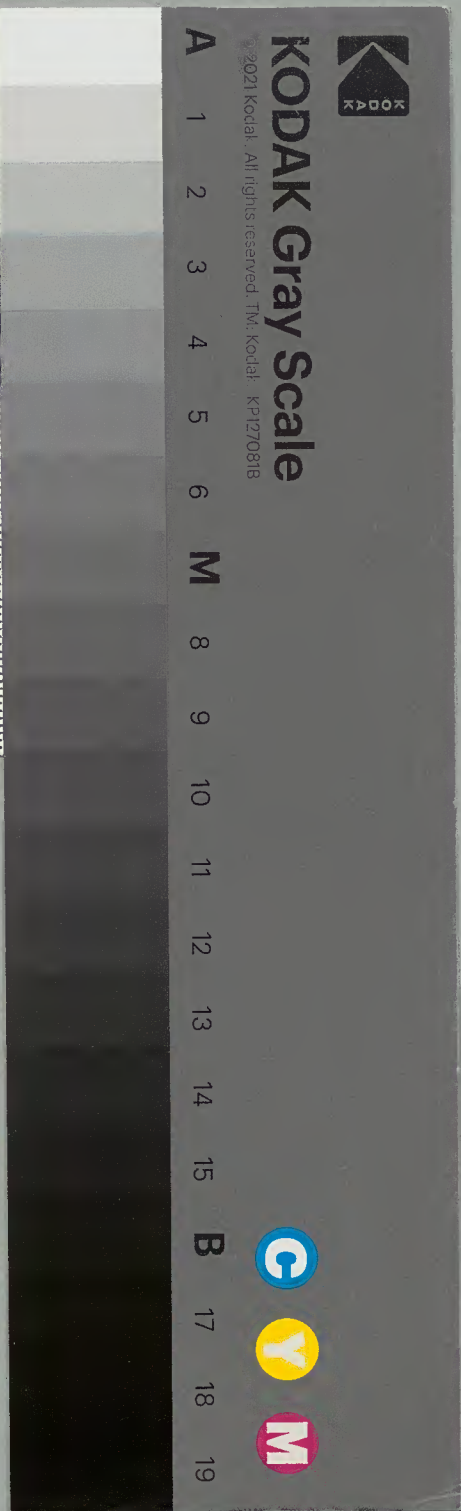


漢書門	類	一〇七〇三號	函	七	架	一	冊	二
-----	---	--------	---	---	---	---	---	---

內閣文庫	漢書	類	一〇七〇三號	冊	二	函	三	架
------	----	---	--------	---	---	---	---	---

內閣文庫	番號	漢	10703
冊數	2	(	2)
函號	318	161	

潘谿集  
百九



潘穀集卷之五

五言律詩

題沙斤驛亭

乾坤真逆旅  
每處不居停  
往者猶來者  
長亭復短亭  
遙空孤鴈度  
薄暮數峰青  
一枕南柯夢  
斜陽欲半暉

悼宋秀才

嘆息佳城路  
浮生抱北卬  
斯人向泉壤  
每路問穹蒼  
命舛難為偶  
才窮最可傷  
夕陽歌薤露  
華表鶴茫茫



馬川

小縣花殘晚桑麻自一村接雞通水火隨分長  
兒孫客困供清睡翁欣話古言夢閑知有意簪  
溜落階痕

近日所得錄寄豐基大先生兼東御甫

春風昨夜遇時序屬南訛屏翳迷芳草封姨掃  
落花流光空在再閑境得婆娑喚起休催起天  
慵佚放多

十里鶯花鬧遊絲白日遲供為此翁物應做一  
春詩風雨於耕叟詩書訓犬兒平生所得必俯

仰祇心知

惆旱

病為憂民甚教兒強倩扶仰蹠天似贖誰訟魃  
能誅未見商羊舞空煩蜥蜴呼玉田皆赤地終  
歲若為租

斷俗寺

寺古烟霞裡居僧半有岳圍饒瓜引蔓泥滑燕  
將雛月砌花全謝瑠臺稻政敷斜陽猶醉睡西  
嶂已棲鳥

野河東縣東軒

封姨猜屏翳塵戟夜追々  
西角消羈况漁蓑趁  
晚潮石灘魚婢滿烟塢竹鞭饒  
賴有黃堂飲遊  
鞍整解鑣

隔海蓬萊島天風吼欲漶  
鳩村枕湖尾鵬路窮  
坤倪節序梅肥雨先陰  
燕喜泥無人喚微睡何  
許數聲鷄

蕭條終十室聞道鄭公鄉  
昭代推勳閣明堂有  
棟樑人昨遼霍遠雲逝  
海天長客到尋喬木徘徊  
倚夕陽

馬上收光景行吟日又斜  
孤城映海市殘更鼓

蜂衙隴外移秧婦田中種麥  
鴉腥風吹醉面前  
港買魚蝦

發山陰縣午憩川上

散材無所用玩世恣遨遊  
萬籟供吟處三清隔  
嶽高樹深鋪老影巖阻澗  
驚濤望裡陶河在相  
忘故刷毛

丹城途中

南風闕城路五月打來牟  
烟火遙相望桑麻又有  
秋客行唯歎段雲壑忽  
輟輒憑伏奚囊去收  
詩嶺海頭

樹

竹外烟深处柴扉自一村田歌喧远近客嚮信  
乾坤樹擺管遷影花驚燕蹴痕先陰属江澣落  
日照吟魂

中宮春帖字

雪華鳩鵲外春色彩幡前栢酒迎新日桃符換  
旧年坤園期雀笑尔虫館候蚕眼萬世蠶斯羽休  
頑降自天

許判書琮母氏挽詞

七十人間壽萱花已謝春佳城萬古夢薤露一  
番塵閨範人爭慕門榮孰共倫壑坡与黃閣諸

子恣要津

許上舍統器下第

客從京国去失意故林回靜裡閑肩竹愁來任  
興梅閉門嫌客到將鏡覺容衰萬事相忘处春  
風一酒盃

与友人

静勝唯思睡闲多友<sub>友</sub>是窮胡为竹林下愁殺鳥  
声中遠晴光嫩前村晚色濃明朝春欲减時  
事轉頭空

坡州途中喜雨

每路弘風伯民生不忍聞明王方避殿上帝忽  
同雲泛溢涼初嬾清新物自欣前村龍又過醒  
雨藹紛々

與玩浙遊頭留香積寺

始至如有得轉深趣更恢晚雪僧不返孤寺客  
初東瀉石泉猶響隱林花自開可閑方丈夢時  
或到天台

登鳥岵

凌晨登雪峯春意政濛々北望君臣隔南來母  
子同蒼茫迷宿霧迢遞倚層空更欲裁書扎愁

边有北鴻

悼判官孫峨

国失念双士圓蒼泱漭中英雄萬人敵材力六  
鈞弓忽此鐵槍折應教鎖鑰空臨風數行淚誰  
謂我每從

鷹水東流外頭流落照边斯人金鎖甲舊埒鐵  
連戟意氣空如昨英豪絕可怜蓬科一片土明  
日草芊綿

舊日長楊獵材名冠羽林萬人看躍馬十里有  
遺箒每荷乾心悅方將渙渥深長途猶未騁泉

路忽侵尋

寄舍弟好礼

草土三年後鵠原各一方汝兄衰已甚令弟力  
猶強久別荆分樹相逢鴈作行月征兼日邁此  
語共毋忘

巨耐星鬢光陰逼歲除襟期共忠孝事業情  
居諸雪。侵離抱夙餐性索居桃燈今夜冰想  
爾讀何書

校理李君昌臣自京來訪題山莊壁上次  
其韻

岑<sup>況</sup>頭流暮蕭條野外居相看六年面共梳一  
床書薄三盃冷星鬢疎共憑詩力健臨  
別更踟躕

同郡守曹君偉校理李君昌臣往遊智異

山金臺庵雪夜酬唱雜作

宴坐水晶界霏話入微玉缸花燭耿金鴨穗  
烟飛好句方初就遙山似解圍幽期那可再揮  
塵暫相依

好在金臺利依然松下門笙簧元作礪雞犬自  
成村宿火迎晨活頑雲響鐸奔松濤沛清睡忽

作魔中言

平生濟勝具行伴往來丁錦壑詩甚善丹崖窟  
有盟雪侵迹畔塔燈暗佛前燔半夜陰雲鬧遊  
踪媿嶽靈

送別李君昌臣還京

教問李校理十年寒也暄已驚顏色改只覺語  
音存清舍安征橐挑燈款細論携來萬金產令  
我媿生豚

邂逅非人力分携忽又驚數宵天嶺郡明日帶  
方城迢遞開山杏蒼茫歲律更南枝梅未綻持

贈欠芳英

舊日金臺殿抽毫侍御遙孤忠有如日獨力屢  
回天迂拙吾猶老才華子絕賢由來后皇樹受  
命本負堅

遊鞍自都下唾掌張吾軍快倚金臺杖高吟方  
丈雲幾年曾屬我今日足輪君任遣專詩墨猿  
叅雀与聞

先王制我禮感之抱祥琴不有故人過若為孤  
子心天寒鴈行瘦歲晚雲華侵窳路須珍重離  
懷兩不禁



寄呈叅判金公 宗直

間生賢輔聖治運屬昇平過眼皆千古撐腸是  
六經高標崑斗仰一笑擬河清渺々山川隔相  
思幾筴黃

蒼々後彫栢白日照負心經濟胸中策文章海  
內欽方將巨川楫每復逸民吟環翠亭中記君  
五代六箴

大宋西山老平生衍義篇致君堯舜地躋世夏  
殷天有意開來學無人繼往賢願公將報主持  
此足陶甄

詔許焚黃去松楸雨露偏幾方懷太守千里望  
神仙歲暮江山麗天高日月懸恩榮昼錦色猶  
惹御爐烟

闈道乘龍日朱門喜滿眉商瞿休恨晚東野且  
收悲孔釋應將送詩書更付誰香綉與賦剗期  
作賀公詩

寄鄉老朴成倫

好在羅村叟桑麻老太平只憑詩作伴仍用酒  
為兵供世身猶健看山眼倍明東風動林壑作  
意探冰英

亭上開花運亭前占曲塘  
風微波瀨灑香濕露  
蒼茫世路榮兼辱  
山居壽且康  
客來拚一醉  
携入黑甜鄉

尺日陪鳩杖  
看君夢亦清  
百年高士傳  
一代老人星  
泉石供珍玩  
簪纓絕世情  
逍遙立於壑  
萬竅寐無聲

盤旋真洞府  
孰与隱壩  
白雪迷樵徑  
青山斷客蹤  
早開新歲酒  
暫展昔時容  
萬本蒼髯叟  
旁

圍尺壽公

臘雪

玄冥釀滕六  
宇宙作奇觀  
嶺外孤臣在  
吟邊歲律殘  
誰教老相累  
唯仗酒為寬  
不管袁生死  
其如萬戶寒

對雨有感

乾坤如許大  
更覺此生浮  
隔竹雨聲曉  
滿村澗水秋  
紅塵苦回眼  
白髮怕臨流  
是處吾詩在  
扶藜得自由

伯雲惠筆墨  
以余欲遊馬川  
因事未果  
陳玄與毛穎  
珍重入詩來  
不意孤公崇  
胡令屏翳猜  
雲山空泱泱  
魂夢尚徘徊  
好在天王廟  
何

時酌一盃

北辰天更遠江海一身歸白髮驚秋種朱顏對  
鏡非謾為詩所誤從與世相違依旧烟霞約從  
今老翠微

題伯雲伽椰琴

鶴去椰城月弓仙杳莫尋人間寶相曲身後廣  
陵心玉潤藍田暎珠明甕社深先生傳指法江  
海振餘音

次海印寺壁上韻

十里張公霧晨鍾下界聞天風初斷夢凡骨欲

趨群萬壑秋声聞孤燈挂影分樓霞知有地忙  
裏謝勞動

天遊幾龍漢一酌倘君聞霞佩遙傳響冥鴻獨  
迴群仙班雲共逝詩料月平分朝暮如相遇須  
知幕閨勤

君王曾駐蹕時事不堪聞寶殿凌霄構齊民與  
鹿群雨侵金象剝磚斷劫灰分黃落雞林葉每  
端感慨勤

住持道義詩軸次徐剛中先生韻

安心獅子卧碧眼定中禪老境雲俱寂高懷雀

與傳馴猿淵岳寺洗耳武陵川  
斲結松門銘西山生紫烟

泛舟有感

久病居陋守孤帆  
洛水深漁燈耿南浦江月隱  
西岑鳩鷺鷺尋句菰蒲影  
矜嗜翁隣隣舫魚貫慰相尋

渺、予懷抱空明月一痕  
晨鍾江上寺漁鼓釀  
西村浩蕩白鷗界  
吟呀碧海門虛舟  
寄身世雞肋不敢論

新甚千金澤玄穹  
決漭中公田皆已赤  
檣木竟

每切雲罅封夷崇  
苗黃蚱蜢空  
每階叩閭闔憂  
抱政忡忡

宿星奇驛

眯眼黃塵客行、此去  
休半廊孤館月一樹  
四更秋灘聲渡溪  
足蛩韻傍人啾物情  
本益意詩思自悠々

過金陵見蓮塘

金陵佳麗地一沼貯清波  
得所錦鱗物倚風楊柳斜  
碧知三萬蓋紅見十千葩  
勝槩非吾分征驢獨此過

宿禦侮溪邊草野

露宿金陵道秋風遠客中野昏蔓露上松濕洞  
雲濛而變身多困孤吟慮已空不知此潦倒千  
古有愚公

出寺

出寺驚春晚新畬麥吐芒笙簫供野廟鷄犬鬧  
村莊白日輻輳響連江躑躅香夕陽值耕叟携  
酒話農桑

過龍遊潭

溪山如許好款段此重来隱映花光媚蒼茫鳥

影回危崖墮潭鏡晴昼吼風雷驚破龜公睡呼  
君一笑開

秋日遊普光寺

函戟松門路秋光冷四圍夢回知夜永牕濕覺  
雲歸物化自憔悴天機每是非渥丹將枯木塵  
世事多違

夢中趨宣政殿蓋一如昔者經筵時也覺  
而叙懷示謙甫

北闕三千里遊魂費九升主臣趨紫殿密勿下  
青綾歷々身何在茫茫夢未仍笑他猶黑緩汚

我一條水

遊見岩寺

三十八峯裡尋僧路自通  
谷深迷水穴林暝隱  
烟鍾薄領身如寄霞樓夢已空  
蒲團辨千戶朝  
日透窓櫺

雨霽中頭上天低  
羲相庵瑯臺蔽翠壁  
梵唄出  
青嵐一勾曹溪味  
三生朽樹談微吟  
方岸幘孤  
馬石樓南

偶得數律錄示勿翁兼東同棲諸子

名藍唯普海高卧寺東樓  
作伴祇前牒連茵物

勝流青燈藏駿驄清夢雜  
颼颼忙裡光陰逝應  
休為子留

樗櫟汝兄在悠々笑此生  
身為簪笏累意在水  
雲扁素乏照天燝室成  
戴帽餽年來底遺愛可  
得答民情

珍重問何如山堂秋欲初  
小兒偏崇汝永夜政  
愁予夢想同孤月情深  
共五車平生一善被相  
就莫相疎

登岳陽樓

荆楚登臨地君山一髮痕  
潮回浸坤軸電掣撼

天根決滸三竿日扶搖萬里鯤離騷遺佩冷誰  
為採芳蓀  
南斗簾旌外君山落照中鷗鵬登汗漫雲水接  
鴻濛雨捲三湘遠天連七澤通平生詩眼界直  
作勝侯封

何處難忘酒

效白  
棄天

何處難忘酒  
壑坡旧侍臣白頭榜戶帳丹懇向  
楓宸簿領令三載光陰又一春此時每一盞何  
以暢精神

何處難忘酒親明去上游梧桐踈雨晚江海白

雲秋別

神

勤相榜鳴騶更小留此時每一盞其

奈破離愁

何處難忘酒防秋二十年黃雲低塞月青海接  
胡天鐵騎邊常警鄉書鴈不傳此時每一盞羈  
抱更茫然

何處難忘酒哀吟謝事歸傷鴻思戢翼光驥不  
任鞅林壑無人過雲途有夢飛此時每一盞奈  
此送殘暉

何處難忘酒天涯見故人至今顏面老依旧語  
音新江海三年別塵埃百歲身此時每一盞懷

抱向誰陳

何處難忘酒風騷老此生鸞花迷節序凡月困  
材名詩料窮千狀吟髭白幾莖此時每一盞有  
底破愁城

雨中次張宛丘韻

昨夜孤城雨春深處之花一官專為口佳節未  
歸家夢破驚心鳥愁思潤肺茶前材香著遍采  
婦一時諱

露霖知時節春懷更惘然青官道柳漢杏  
花天野市生輕靄茅簷林午烟豚蹄村社祝穰

袞擬前筆

題李茵昼像曾為慶尚右道水使乞骸之後常遊普海寺每以歌姬隨之

寫照傳神妙英姿愜素聞樓船鯨海月簫鼓橘  
洲雲白髮仍愁瘴黃塵早謝紛瑠臺歌舞地兩  
散舊紅裙

雪中書懷

尤延之詩云睡覺不知雪但驚窓戶明  
飛花厚一尺和月照三更草木淺深白  
丘陵高下平飢民莫咨怨第一念邊兵



方回評云見雪而念民之飢常事也今  
不止飢民又有邊兵可念凡賦詠者豈  
但模寫物色而已乎予亦云當是時天  
下搶攘國步斯蹙邊兵萬騎墮指裂膚  
於風餐雪虐之日嗚呼臣子食人食者  
其為痛念何也仍次其韻  
書幌寒光透青燈翳復明封姨供鼎鼐膝六喜  
紛更混朗瓊宮秀搓牙玉樹平呼飢知幾屋猶  
幸不知兵

讀私淑齋文集

八斗才名盛斯文仰太山詠春思極麗憂國賢  
先斑蕙死香猶遠鴻飛影莫攀平生殺公椽掩  
卷涕潺湲

憫雨

獨立叫閭闔茫然不照臨民情恁暗日天意靳  
商霖潛水湯如火秧苗細似針每由誅早魃憂  
與病相尋

片雲頭上黑極目望蒼三後崧絕微灑前村即  
亢陽蕭蕭收遠脚果一益火光誰識憂悰裡空  
將一炷香

居昌題詠

五日張京兆三年滯水涯却原春泐濟開巖雪  
騰 峩峩索漠多詩句曹騰負歲華時聞海內旧聯

步上蓋坡

次洛江觀水樓韻

尊酒相逢地江山尺屬君白鷗元有約青眼更  
臨分衰鬢千莖雪新腔一段雲百年留勝蹟媿  
我之雄文

落日簾旌外登臨且共君詩騷添一半風月要  
平分錦纜拋澄鑑巖花蘸綠雲天涯為此會珍

重惣斯文

魁麟角寺兼示克周禪師

暇日尋真境琳房壓碧流連鑣三措大對榻兩  
邀頭尊酒隨宜足林泉即事幽興闌溯澄碧浮  
筏擬扁舟

老宿曾棲处烟霞鎖石房溪山真面目花柳自  
風光物外壘埃淨閑中日月長安排半牕夢欲  
覺曉鐘忙

舍弟與友人讀書山房送酒

諸君抱遠志歲月苦藏修夢斷寒猿曉吟高疊

嶂秋殷勤遣使事準擬汝青州何以枯腸必爭  
看雪乳甌

挽趙府使之周

治劇推高手如公世共傷  
齊民呼召杜昭代失  
龔黃夙參桐鄉哭雲愁  
烏巖長他年循吏傳第  
一姓名香

贈斷俗住持

妙臘曹溪選何年此住持  
碓喧風喚夢雲罅月  
尋詩剃髮銅刀閃梵玄  
玉壘魔愁看門外路出  
洞有多歧

落日半边雨蕭々政斷魂非因拾瑤草何以踏  
雲根入夢唯玄雀梵經有冷猿上房纒十笏高  
卧謝塵樊

書鄭虔山水圖

君家屏障裡一片好江山  
老桂宜幽室窮簷傍  
碧灣雲霞如許好塵土絕容攀  
瑤草平生約何時得暫閑

方丈橫南極三清路幾層  
夢魂迷紫府身世即  
青綾鬢髮元岳賴年華定不憑  
眼中雲兩角幽思恣飛騰

寄李国耳

方丈山中興回頭一夢闌幾年遊玉室今日侍  
金盞出必難全料閑忙有兩般紅塵烏帽底從  
使歲華殘

君家青玉杖掌裡有頭留影減金盞月光添漢  
水秋追隨唯月伴把玩與詩謀想得青燈外應  
愁霹靂收

五箇謝家樹從知福慶稠精神眠秋水英邁壓  
烟樓襍祿連當谷詩書幾食牛如吾豚犬者朽  
木故堪羞

先生不可及見事即生風螢榻三冬學詩壇數  
載功畫中窮大衍心上辨黃鐘羨尔平生業深  
慚但坐籠筆

除夜有感

羲馭難回挽萬牛知奈何雖勤今夜守已耐昔  
年多爆竹驚窮鬼燒書制酒魔乾坤春欲滿擡  
眼賸婆娑

慵甚知年長閑來覺夢空凡光今古裡身世醉  
醒中藍尾香浮綠釵頭暈吐紅更添今歲集揮  
管與君同已上次陳后山韵

回十一除夜笑來每寸能深交只黃卷丹烟有  
孤燈夢裡年如矢愁邊酒欲冰丁東禁城漏催  
我五更興次陳簡

歲闌凍雲起似使雪搖牙今夜蕭騷響明朝頃  
刻花天工深作力春色巧增華滉朗千門瑞真  
成玉帝家

經幄論思地深慚侍從臣家山千里夢萱草而  
年春耿々孤懷在蕭々兩鬢新燈前整冠佩回  
首句楓宸

為報家豚語人間歲屢更乃翁已衰病唯汝尚

聰明驛騏期千里詩書敵萬籟燈花何太喜慰  
我此時情

秋日偶吟

瀟溪天欲暮霜葉政飄搖渾忘秋宰々錯認雨  
蕭々荏冉送今歲安閑博此朝尊前有流水和  
我醉中謠

悼表陽德

忽作蘄州鬼先生早蓋棺蒼茫千里外奄忽百  
年間是處青山在他鄉素帷還絮醪長慟地自  
覺髮毛斑

數載牛刀予南柯入夢長一方號父母千里哭  
孤孀今幸請收骨明王許護喪英雄長美促從  
古恨茫茫

去日伯兮逝今年仲也終鷓原相失處鴈陳只  
孤蹤憔悴紫荆樹淒涼常棣風從遊赤松子此  
語竟成空

日極關西路孤雲天尺頭英材忽西匿浮世似  
東流北塢探花真前潭把釣遊即今誰與講永  
隔死生休

錄示子早兼柬勿翁

自笑娥林守筆來謾負丞俗頑須擬薤官吟要  
如水簿領元相溷詩書不足憑黃花每意思只  
管露華凝

次咏蘭韻

物理□相早移根一壑雲精華本每念氣味最  
憐君影蘸猗二見香清細一聞先生北牕下春  
氣飽氤氳

送舍弟之京師

北望三千里鳴騶儻漢陽歲梅初綻白江柳暗  
傳黃久負才華健從知驥路長鷓原今日別怡

悵意蒼茫

抵清州前院樓有感

茫、江雨濕<sup>羈</sup>思苦迢、道遠驢頻卧泥深僕  
已焦頭留雲外欄華岳日边遥自嘆緣何事  
惶未解鑣

每題

春光已朝渴踈散是生涯雲海纒容托軒東少  
許過書能幾字正眼欲整時花聞道山中事陽  
崖動驚<sup>芽</sup>嶺南風日煖嶺北雪霜深桂樹寒每奈書生病

不禁筋骸難強世詩酒只知心寂寞復何事但  
歌梁甫吟

曹許權楊蔡堂、對墨時鋒鉅交丈室風雨颯  
烏絲爛熳各收手等闲知是詩胡僧將異事驚  
動洛城兒

頭留有旧侶消息定何如昨遣金衣雀仍傳玉  
版書招來<sup>猶</sup>猫有望珎重莫相踈自媿貪雞肋雲  
端跡已賒

二月忽初五风光一半新如何天嶺客久卧洛  
城塵胎夜山中雪高誇席上珍每論覺与夢自

擊便知真

九衢月如水鳴鐸歸金吾靜裡息群動燈前著  
此夫早期唯遠志後飲幾屠蘇到曉發高詠兒  
童睡座隅

妻李氏挽詞

病憶藁砧在蒼茫北斗城幾回揮淚外猶復憶  
兒情默料俱塵妄相望隔死生青山一盃酒哭  
尺細君行

膝下數黃口羽毛俱未長孤鳧探上月隻影鏡  
中凰歛襲無人見情懷益自傷蕭蕭竹牕外誰

与步回塘

思

西清遷栢府思許省親時幾度終歡笑長年久  
別離偕生元失計屈指錯深期倏忽隔泉壤茫  
茫何所之

駟騎催還路臨分有後期假令遲數日猶得見  
長辭痛楚今何及倉皇悔可追潘生傷徃賦先  
獲我心悲

鬱鬱佳城路荒山落照邊遽歸常不待後死益  
堪怜萬古期同穴三生斷後緣白頭終半百電  
滅去茫然





澗谿集卷之六

東七言律詩

二月日臣特蒙上恩賜臣老母米穀穀仍除

臣官職臣不勝感激詣闕陳謝道中率爾

寓身兼東曹大虛

乞養南歸嶺外村七年竟夢繞倚門但將雕篆

吟昭代豈意文章感至尊仰謝生成同華祝偏

蒙雨露異衢罇共君驚戴三山重糜粉何由答

主恩

嶺南春尺已花殘嶺北花遲尚薄寒物色也應

隨節換風流自是胆君歡  
遨頭跌宕鷓鴣酒  
逐丈闌干首<sup>首</sup>蒨盤  
世事年來看爛熟  
臨歧空自駐  
征鞍

遙瞻華岳五雲中  
縹緲蓬萊第  
戎重簪笏百岭  
人北去  
関河一望路西通  
虎灘鴨綠晴光漲  
栗峴螺青晚色濃  
馬上黑甜三十里  
落花飛絮政濛濛

雲峯印月驛偶得四律錄示姜用体

東南駛舌等醢鷄  
想像凡雲壯鼓鼙  
神釵一揮清海徼  
荒山萬古插坤倪  
耕耘尚見群黎泣  
草

樹如聞八駿嘶  
摹画聖功如日月  
小臣何以頌  
涪溪

湖南水接嶽南雲  
紅樹青山客路分  
馬上光陰秋荏苒  
天涯顏面酒氤氳  
荒烟破驛唯歸翼  
喬木寒城但夕曛  
鮮<sup>鮮</sup>迨世間元不易  
賸披詩律強托君

玉節瓏指顧中  
蹄溪霜露更西風  
滿園光景渾依旧  
傳世詩書也不窮  
華表雀歸愁漠漠  
西川春尽醉濛濛  
白頭虛辱古靈稿  
碌<sup>碌</sup>猶為掾殺公

霜葉<sub>幾</sub>滿古城旅窓山雨挾秋聲  
幾回眼白輕餘子一袖眉黃  
共此情四座風流知我寡百  
年意氣為君傾殷勤莫放尊前  
真分手明朝向玉京

登六十峴

幾回逾嶺訪杉榆三十年來只此  
軀池軸萬重騰汗漫乾端四壁  
插虛益長雲老鴈吟中料落日  
孤烟醉後圖九月南荒秋色淨  
一鞭遊興滿江湖

隱々晚鐘靈覺寺<sub>幾</sub>霜葉壁雞城  
馬知舊路

行迢遞鶻喜清秋下杳冥千里  
每窮南斗望五雲遙隔此辰誠  
西風落日催佳句猶自孤吟滯  
客程

長水縣謁祖墳

宿草叢中土一丘凍々霜露濕  
松楸九重泉壤神如在三酌  
拊漿涕自流落葉西風鄉黨集  
故家喬木夕陽愁辭歸詎忍思  
亭感千歲來雲到此不

夕曹大虛遊斷俗寺

玉室金堂瓦壠危松杉罅<sub>露</sub>罽  
罽亂山黃葉

秋殘後細雨斜陽客到時明月一方吟木客綠  
苔微逕卧唐碑是問堪洗巢由耳洞裡須教下  
池

謁父墳次韓魏公韻

一片荒塋向古城人閒宿草幾衰榮松楸慘淡  
無窮恨雨露空濛不肯明是處斷坡成野逕往  
時望室入春耕枯莪已負趨庭馴但欲平生去  
四輕

淨慈寺

數年簪笏客京師豈料如今到淨慈猿雀招呼

渾似識雲霞應接浩難支松濤沸耳茶初熟黃  
色浮眉客就詩跌宕只收奇事去一叢烟雨愜  
幽期

謁高麗顯陵

積穀穀當年景命新風雲崛起競攀鱗龍行虎步  
三韓地玉葉金枝五百春浮世石羊空宿草黃  
壚銀海柁成塵至今蕭鼓羊車事猶食城西版  
籍民

福靈寺次壁上韻

茶罷西樓看我吟滿庭細雨落花深猶嫌半世

簪纓累整試平生  
水石心借榻睡  
邊啼谷鳥隔簾涼  
處顫風林蹇驢  
慣做書生樣連  
歲來遊已古

登鵝嶺

天開圖畫玉芙蓉  
拂袖仙風彩靄中  
萬落蜂房都掃地  
千家蟻蛭尚連封  
雲間積水西南折  
鵬背層霄俯仰空  
招帳養孫千歲雀  
為誰閑咲採真峰

神女祠前榭葉稠  
靈風應尺暮雲收  
遊人自是探清勝  
造物何妨快遠眸  
老木只閑真廢事  
青

山都送古今愁  
遊鞍暫卸安和路  
太液鶯声入

酒籌

見佛寺夜作

樓迥狂潮殷  
矮牀偶來閑  
醉聽鳴榔半  
邊露濕琴聲  
緩兩部蛙喧  
暝色忙天闊  
鷓鴣騰汗浸  
江空星月閃  
蒼茫生平  
豎此偷休暇  
慎莫忘替戾岡

甘露寺

三百里湖晨旭輝  
蘭橈泛一潮  
欲肥空中雷  
唄出烟寺天未  
冷風吹我衣  
漁歌起時白  
鳥遠別

浦断处青山圍紅塵礙、徒自苦早晚重扣松  
下扉

古開城縣火井

開城之縣窪尊水水边祠宇香火熏木影積陰  
漏白日源頭沸竇生層雲遊魚餌下競撥刺脰  
輪空畔時續紛諸君不須試鼓角神意應許我乞  
靈文

甘露寺次可行韻

漫浪東西又過春扁舟暫泊晚湖濱浮名詩酒  
成何事大度乾坤着此身揮麈律堂僧借榻養

雞連橋鳥依人一閑剩作南樓眼不許遊蹤惹  
麴塵

靈通寺憶文忠

五冠山月五冠歌欲訪先生歲月遐幾罷萱闈  
萊服戲便忝瑤陛曉鍾銜一身忠孝双全美而  
代名聲孰更多數曲唐雞橫笛裡遠遊之子涕  
滂施施

端午留守相公暨僭佐設宴以慰

五月正當初五月滿城歌管幾回新等閑久客  
拋佳節跌宕新詩弔古人廢寺荒涼僧不見相

公珎重酒每巡日斜衣之清冷裡五百繁華一  
片塵

春帖字

流光鼎之疾如箭暖律吹來寒節變淑氣晴連  
太液池韶光暗入蓬萊殿熙之壽域圓黔蒼濟  
濟鷓班登俊彥自是堯天化日長康衢一曲爭  
懽忭

次孤雲登伽山頂韻

海雀高標迥不同白駒終此彩雲中荒涼落尽  
鷄林葉汗漫冷然御寇風歲老詩岩猶惹翠春

歸花洞尚流紅雲髯撚斷登攀處蟬蛻天遊道  
已空

次孤雲及溪寺詩韻

早回浪跡白雲端回首時危路地難誤入蓬山  
塵已隔只收瑤草歲將闌牢籠物外留青雀流  
放人間謝碧湍借睡蒲團僧不解錯將僵卧擬  
袁安

喜雨時方伯鄭公命作

憂旱襜帷雪上簪天瓢一夕瀉棠陰效能屏翳  
騰岩嶺作倘封姨鬧樹林滿眼麥波呈有歲隔



悠謔溜撥也吟滂施已慰三農望人道商家傳  
說霖

次仲容韻

落魄塵籠影与身那堪得失飽酸辛百年鼎鼎  
醒還醉萬事悠悠秋復春門巷蕭條愁俗子江  
山圖尺送詩人一生共軟銅盤血須趁梅花惱  
殺神

多端閱世了閑身却向人間坐苦辛一歲榮枯  
原上草千家搖蕩柳邊春傾懷半日真奇事揮  
塵清於是故人逸翻洪鱗何感激到頭飛動不

無神

錄奉成程學行軒

東風飄拂玉銜聲行遍辰韓萬里程天上詞臣  
王幼玉人間仙子許飛瓊花隨青帝春將晚雲  
惱高唐夢欲驚縹緲蓬萊在何許送君明日向

青冥

聞舍弟高捷司馬試喜賦以寄

藝苑先登播善鳴南來吉語到渠兄眼明希有  
青冥遠喜闔遊絲白日晴吐風已成天下士蟠  
泥每復轍中精東風昨夜池塘夢幾把航舫話

此生

歸奉七休

崇花苑外惹風烟丹鳳翩、下九天三接昔年  
香案吏八磚當日玉堂仙官梅馭柳微茫外玉  
節熊轡指顧前露冕先榮天所借南人爭看斗  
南賢

君子寺

十年萍梗我何堪收迹雲山一夢酣落日閃霞  
橫鷲岵長風驅雨過龍潭白猿青雀空迷遠牙  
簡瓊膏奈飽參會夜拂牕松桂冷卧看明月印

輕嵐

踰乾峴有感

淡日冥濛乾峴北青山無數擁詩人嘒、萬籟  
霜崖水後、孤生容路塵疎柳薄烟遙認馭長  
天老鴈苦思親自怜迢遞三千里世事念、坐  
待晨

次夙月亭韻

代人作

境接蓬壺縹緲中恍超烟霧馭冷風談霏玉屑  
華簪集月湧金波灑氣饒禮樂只應傳百代才  
華元不數三紅絕益珠履三千客偏向閑居做

一翁

鏡面凝澄 頃塘月和荷影戰秋光微風暗度  
亭下 幹幽夢偏通脉脉香鳥使暝投雲蓋濕水  
僊晨過襪塵涼是聞好着千金貴任遣吳姬壓

酒嘗

細思天地一長亭富貴真同水上萍凡物隔塵  
真玉局王孫開宴試金瓶鷓鴣絃鐵撥渾閑事玉  
顏瓊詞刺播馨城市從今做泉石義皇身世寄  
黃寧

浮世從教眼縵紋有時揮洒落玄雲不將意氣

交遊俠事詩書要博聞鵲尾晴香輕冉冉化  
城歸夢了紛紛烏紗一頂西風外滿插黃花正  
坐醺

覆鼎青山漢水潯公應彈尽伯牙心更聞夙德  
每双美轉覺新詩有四深千斛糟丘醒復醉而  
年歌舞古猶今一亭風月皆吾物要謝天公手

自斟

處世元無怨癭生澆然何物管將迎藕花日暖  
鸞鴛睡堪樹春回翡翠鳴繡戶雕闌詩欲就  
□明月笛初橫臨階最愛梅花影目擊忘言剩

舊情

奉賚山堂點夙臺顏

浙霞晴日晚來新  
函丈肩輿此岸巾  
根石卧波呈虎春  
怪查經雨濕龍鱗  
青衫短鬢天空遠  
流水高山顏更真  
坐對月明靈籟瀨  
一尊詩墨了閑身

春帖字

灰飛發管報三春  
青帝初回宰物均  
大曆萬年歸有極  
重瞳一視尽同仁  
勾尖宿麥經三白  
決漉洪鈎轉八垠  
滿插宮花依舊樣  
年年歌舞太平人

平人

臘月十一日夜話郡庠

函丈青燈綴玉真  
天教勝集偶然同  
尋常債裡終賒酒  
二十年間已作翁  
黃卷諸生酣齋青  
山六出瓠滂懸知  
潛水梅花樹茅一  
枝頭月正濃

次真石樓顏

蒼茫湖海最名區  
天遣詞臣著此樓  
漠漠江花明似錦  
童童烟樹翠如流  
百年風物誰驅使  
一棹觥船任拍浮  
落日流霞睡美處  
故教身世滯

南州

次鳳鳴樓題

青山雲雨暎江湄今古繁華乃尔奇  
萬里客登樓首處一年春減落花  
肯鳥絲展尺題詩罷青鳥飛來  
送酒遲何許數聲楊柳曲有情  
偏向玉堂吹

同郡守崔君

漢候 往宿智異山君子寺

寺名君子絕攀梯朋盍叨陪  
五馬嘶撼夢殘鐘佛燈耿隔窓  
深樾寫禽啼是間吟競千峯秀  
何處雲埋四字題可嘆通禪瓶  
雀逝空教貝葉白

魚樓

去歲清遊在洞村桃花重訪武陵源  
五更夢斷金臺磬萬水雲愁鷺岵  
猿物外孫登長嘯遠壁間玉播  
田題存殷勤壽我千竿竹風雨  
前宵長歲孫

同郡守曹

大虛校理李固耳 往遊智異山

金臺蒼雪夜酬唱雜作

青燈閃々卧蓮宮屈指曾遊歲月重  
只為瑠臺隨皂蓋再教蘭徑汗塵蹤  
照天瓊玉千岩雪滿壑波濤半嶽  
松記取去年留醉墨頭流須喚使

君峯

五更猿窟報清晨也共雲山作四隣  
編戶但知新太守老僧能記昔詩人  
凡岩水穴堪漁隱茅屋牛欄是里仁  
倘得卜居天所借頌君裁錦卧朱陳

有懷權叔強申次部

佳辰不敢向人誇後飲屠蘇暮景斜  
東閣不堪圍四戟西清曾慣賦金花  
蒼茫宇宙迎春信寥落溪山餞歲華  
遙想羣仙環佩響烟霞蓬島玉皇家

次伯雲惠韻

廿載紅塵賦夢歸東三運倍依之鏡中鬢髮  
嗟先白詩裡先陰覺又非兩歇小園生事少酒  
醒孤枕壯心違玉堂故舊今為郡活得酒罇中  
口飢

潘谿即事

講罷金盞白髮垂故園歸去足觀頤溪山自作  
義皇困魚鳥都歸玉署詩野与滿懷堪偃仰秋  
声掠髮覺衰遲潘溪依舊清如鏡偷照塵容又  
一奇

伯雲屢要活詩以答之

澗谿秋真早  
歸來醉睡鄉  
中鼻作雷  
倚杖清風  
要看竹披  
蓑細雨為  
脩臺名途  
後之方知  
足詩料茫  
茫未易裁  
賴有使君  
勤折簡  
青山幾處  
好  
依開

遊德峯寺西溪

登之石角  
紫苔封滿  
眼溪山彩  
翠濃落照  
蘸時金鎖  
屑飛滂迸  
處玉眷容  
僧歸隔岸  
雲霞外秋  
在尋詩杖  
屨中遊宦  
十年猿窟  
怨自慚  
蘭廷汗  
塵蹤

朱陳物色  
容吟邊滿  
眼梅黃雨  
送年愁裡  
不堪生白  
髮雲端暫  
喜露青天  
松濤吼之  
來孤枕燕  
語喃之挑  
幾為十載  
故人南北  
別今朝邂逅  
一  
尊前

寄金瓜堂

伽椰蒼翠  
接鴻濛山下  
瓜堂彩霧中  
嘆息主人  
辭碧荔飄  
零晚節卧  
青松烟霞  
只屬蘭蹊  
翳猿窟偏  
愁蕙帳空  
枕上黃梁  
吾已覺願  
君歸釣及  
時同

高陽公辭与善源叙懷

共君壑殿舊詞臣今日南州坐逸民一夜靈川  
燈下面十年槐國夢中身啁啾群動天機閑在  
苒浮生世味新流水桃花何處是相携行訪武  
陵春

別金秀才

大猷

萬木蒼髯抱隴斜一區耕鑿長桑麻先生是處  
憐幽獨佳句前頭管物華凡斷柳蹊饒水石秋  
深蘭塢護烟霞連茵更試林間語不覺相忘到  
暮鴉

詠懷

宿嚴川寺

屈指歲脩二十年青山依旧在尊前對牀黃面  
皆新識隔檻踈篁只宿緣曉月濛濛羈枕外茶  
烟裊鬢絲邊承恩玉署慚非分桑下重來意  
惘然

宿君子寺贈玉林禪

丹崖萬疊白雲封住錫天慵自在中海月微升  
方丈曉西風遙遙正陽鐘早知境界塵心闌已  
脫形骸念空世故明朝各南北更將何處兩  
從容



勞生宇宙百年浮，何處<sup>丘</sup>立園合退休。君子寺樓  
三日客頭流，山月半輪秋。芒鞋竹杖身，將老暮  
靄朝曦眼。整倫剩把新詩滿，青竹幾回涼。韻共  
瘦。

八月十五夜

為問廣寒宮裡月，人間此日幾回圓。蟾蜍故  
孤雲外兔，映星<sup>々</sup>兩鬢邊。去歲玉堂吟正好，今  
年天嶽看偏憐。美人千里相思苦，落尽銀河信  
惘然。

次茂朱東軒韻錄奉權使君年兄案下博笑

乾真山下動秋聲，官樹潛隨兩鬢驚。衰病政慵  
詩，準備宦遊虛負歲。丁寧萬尋方丈愁，中遠一  
帶瀟溪夢裡清。早晚只收長物去，吏民方識使  
君名。

贈浩上人

遊遍湖山獵較遲，也應松偃旧房枝。韶和嶺外  
行行脚，清粹梅邊得<sup>二</sup>思<sup>一</sup>。而舍何為勤杖錫，三  
竿留与共塔墀。修心已有弥天釋，收取吾詩仔  
細知。

次艾天使大同江韻

叨侍龍門仰德將東人爭看李膺航溟濛雲樹  
連江濶浩渺烟波接海長玉節光輝臨貝水鉄  
腸清冷遠毛嫵薰風四壯三韓路更覺東漸雨  
露香

次開城太平館韻

聖骨來仍一片城至今青木認松京歌臺舞殿  
空流水荒井窮閭不識兵山腹火燒多種徐柴  
門玉浙尽炊杭夜闌孤館涼如水往事雲歸月  
独明

龍泉館次旅懷韻

天上星軺賦遠遊異鄉光景抖擻愁雲山抹綠  
真如盃隴麥沈黃已作秋滿眼鸞花都是真江  
溪水石亦堪傳人間千首張公子不独能輕萬  
戶候

璫瓏玉節促晨真便覺光芒萬丈騰海外新詩  
增播詠座中清海屋親承愁來柳絮還生怕夢  
断鶴声更赤悞一點微明耿林外始知丘壑讀  
書燈

次謁箕子韻

宣聖當時有至論也從奴辱揖三仁皇天自是

歸周武大道終教惠我人千里山河成礼俗数  
间祠宇奉王賓秉彝好德同今古讀罷荒碑一  
愴神

次高副使韻

千軍市井尽寒雲一瓣荒祠薦苾芬未死佯狂  
甘若醴半生憂抱苦如焚殷宗已謝岳歸处吾  
道將東尚在文独使方輿皆俎豆八條遺教至  
今聞

宿金山菓谷院樓

一院樓深強自登倚秋長嘯念吾曾烟塵西北  
愁鳴鼓蕩水東南喜得朋此日點行馳嶺嶠他  
年故事憶金陵堪嗟締绌衣裳吟冷慈母殷勤密  
客增

寄贈梁訓道慎

頭流十月天猶雪穩醉濫溪巧當寒細切腹腴  
供野酌更修菜甲助盤飧病軀值試三年艾清  
料还饒半日閑自是天公藏至拙也從人世買  
儒酸

奉次佑軍翁養老宴詩

東閣梅花臘正寒翁姬來燕覽奇班已將蒲柳

遭霜苦斷送光陰滿意歡仙萼有情輝白髮春  
風無力惱蒼顏爾知感德猶休死他日生祠共  
涕者

与玩浙訪頭留還宿金臺卷

世上誰榮且孰窮應須適意即從容戲招方丈  
山中雀來聽金臺夜半鍾曉霧宿簷僧著睡篆  
香縈榻客吟松人間冷熱不須念朝日半牕每  
事中

題真岭第

湖山是处即君居任却浮雲自卷舒有分花田

猫飽卧相忘竹塢籟吹噓白鷗萬里身每繫青  
雀多年夢有餘乘真剡溪開昼处擬看天地一  
蘆廬

舍第勿翁中鄉選隸業于普海寺僕民事  
餘闲偶此來訪於餘僅得教律寺有李中  
樞茵昼頓故未篇併及之

普海寺中尋可人中頭山上看水輪須教此夜  
成高會且向長眉欲自親貝樹樹禪凡元寐滅瑠  
臺詩料要清貧明春黹黹泥中奮此地初階要  
路津

老臘燈前話俗緣  
曾攀楓岳最高顛  
登臨直豁東南眼  
箇律偏攢瀛海月  
先知踰岵磬岩猿  
遙礼正陽禪  
浮生漫坐餽貪累  
十載幽期墮杳然  
飛飲青春頗未矜  
幾勞組練侍英陵  
輕鈎緩帶生前事  
白髮蒼顏逝後徵  
數幅遺圖依佛宇  
百年華屋鎖蛛蠅  
九原自是俱塵迹  
浮世茫如醉夢騰

遊酒谿次鈍器韻

頑軀七尺屬墻東  
盟与諸公歲暮中  
天賦鼠肝

於我足誰將  
鷄肋遣人窮  
孤村白酒踈狂劇  
滿匣黃花醉懶同  
自笑每營猶歲熟  
羨他飯甕饒  
西風

海印寺

拂尽征衽紫靄邊  
長歌遥礼上清僊  
凡巖倏翕疑冰雪  
水穴春容認管絃  
吟桂刺將修月斧  
尋真會就与天牋  
夕陽半暝雲生岫  
政值遊人句欲圓

武陵橋上逢時叔  
玉室金堂訪寶函  
半嶽清詩松榻右  
一方明月石樓南  
真心已撥簪纓累  
幽

夢初和草樹酣玉頰雲鬢猶髣髴滿庭蒼檜立  
晴嵐

滕王閣圖

佩玉鳴鸞跡已空簾旌依舊幾秋風落霞孤鶩  
橫惟外南浦西山榮戟中往事蜉蝣駒過隙百  
年歌舞水流東淒涼半幅丹青裡留得長洲夕  
照紅

閩西雜詠

玉鑑澄、萬里天江山依舊在尊前鷓鴣絃鐵撥  
斜陽外錦纜牙檣白鳥邊霞佩飄、人似玉觥

船灑、酒如來勝遊已作句驪曲為報玲瓏莫

浪傳

新詩如、墨翻鴉客老先陰醉作家吟若不堪  
銅裡雪病來猶復眼中花素羅抹綠知蚕市翠  
幄成行認柳樹節物已非鄉國日且為永盤試  
槐牙

青山雉堞碧江濱蘭石苔班落照痕十萬義兵  
乘勝氣一方窮虜豎降幡鼎魚假息那能久  
蟻偷生竟不原想像當年忠奮力手扶東極正  
乾坤

縹緲簾旌十二樓樓前萬古水東流烟波浩  
天低如雲樹蒼々地尽頭暝色微茫晴亦清  
遊爛熳醉何休直須夜靜瑠璃碧即看銀蟾照  
客愁

望斷西南舶趁風烟波遙接海門通仁賢神化  
千年後耕鑿遺氓萬井中會見石鯨天亦老可  
憐金馬運終窮金甌幾到奸雄手囊血區々跡  
已空

海上閑山客倚樓一村桑柘劍詩眸春歸綠樹  
鶯々老夢覺黃梁燕々投每向酒盃愁軟飽却

因衰病怕溫柔循除泚筆薔薇露少谷華鬢  
已秋

次祈大人韻

蝸角東明一片城青山如盃玉簪橫舟亡柁入  
千年恨芳臭同歸萬古名可嘆丁威隨宦去至  
今江女採蓮行扁舟款々烟波外今古詩人孰  
重輕

題增若驛壁上

陳情北闕謝紅塵蹄路爭看旧侍臣此夜暫驚  
天上夢一身偏隔日邊春白雲回首家猶遠孤

館無人病与隣明日温清是吾事鉢山瀟水採  
漁頻

次曹大虛韻

萬里秋天眼底窮一尊襟抱与誰同絃歌百里  
思賢守柔柘孤城嘆老翁抵死相隨唯玉壘平  
生謾費幾詩筒迢來魂夢長歸去家世清瀟東  
復東

寄呈洪府尹貴達

坐鎮東都道德兼斯文山斗益謙三千年玉笛  
供詩料萬疊金鼇映帽簪故國風烟秋欲老蒼

顏尊姐客爭瞻一琴一雀瓜期近去後應稱政

尚廉

悼金善源

才華八斗滿乾坤嘆息斯文已九原白首相知  
餘老我青山何處訪吟魂蕙蘭死去春無迹風  
月愁來眼欲昏世故未能澆宿草莽蒼空自擬  
三飡

贈曹大虛

蹇驢慣踏洛城春一笑相逢便識真滿腹柔弧  
成老大少年詩什近精神幾回洛下同黃憲自



笑秋來似孔賓分手五橋情不耐關東嶺表各  
風塵

利見臺次金季雲韻

快御冷飈駕虎輿晨霞遙襯赤城初天低若木  
千尋影地尽斯羅萬里墟東過雲將迷汗漫南  
岳鵬翼借吹噓平生眼力每疆界納之中間一  
卓廬

登東萊海雲臺

釣天廣樂殷蓬瀛十二樓臺認化城遥向北辰  
瞻紫極騰携南斗酌蒼溟舞袂歌扇鮫人泣鉄  
撥鷗絃颺母鷺倘借扶搖鵬萬里東窮若水日

边明

珠宮貝闕杏漫漫四面圓蒼作護闌山勢北來  
蟠地軸眼波東尽豁乾端儒仙一去雲烟老遼  
窈千年歲月寒獨立詩壇增慕蔭誰知老我繼  
槃跚

萬古茫茫醉眼前忘機刺占白鷗天一方烟月  
吟中料四座風流地上仙綺席嬌人似玉金  
尊歛灑酒如泉春歸客子知無奈滿桮殘英絕  
可憐

滿逗深紅沒。旆香荒臺落日更蒼茫。塵生洛浦  
牙檣外。醉倒蘇娘寶瑟。傍萬里鯨濤。詩眼濶一  
聲銅笛。海天長。人間薄領。多多真從使。狂歌臥  
醉鄉。

永川別館次曹大虛韻

迢迢芳草繚江湄。曲檻踈檣野望時。春盡柳陰  
鶯語老。酒醒芭葉雨聲遲。登眉八字隨時抹。拜  
月新詞滿意吹。枉被數宵投轄飲。夙懷從使故人知。

次映湖樓韻

東南都會廣輪多。今古繁華身轉加。鳳髻擁時  
愁作伴。玉山頽處醉為家。蒼茫烟草連江雨。駘  
蕩先陰十里花。身世悠悠看物變。浮沉媿殺阿  
瞞槎。

玉輦蒙塵歲月多。江山依旧客愁加。潭光鴨綠  
簫聲寂。室柳色鵝黃。酒家白鳥晴鷺穿。月棹暖  
烟全覆出。墻花憑欄欲問前朝事。老樹翻為斷  
鴈槎。

次陝川東軒韻

孤城折戟真烟消。欲醉英魂歲月遙。玉竹井邊

春草合居人巷裡暮雲高浮生汨沒仍南北瞥  
眼光陰易暮朝歲律欲道身萬里鏡中双鬢又  
霜毛

今古名途競沸騰疎慵每復真与爭能醉招涵碧  
樓中月閑愛伽耶寺裡僧蘸甲鯁絃餘送響解  
言花鬻動微塵憑欄老却青衫客清夢瀛洲且  
幾登

三月三日訪百丈寺讀書諸生

鳴鳩乳燕競喃々政值天涯三月三春水潑油  
方綠淨岩花綴糝政紅酣閑吟駘蕩濃於酒穩  
步芳菲翠似藍九十韶光真一瞥不妨皂蓋遍

城南

青山斷處石房深喜雨藏修情寸陰躑躅花邊  
探麗景杜鵑聲裡鼓清吟幾回野客勤相訪時  
有高軒要見臨可畏後坐吾老矣簿書空負十  
羊心

次鸞子樓韻

湖山歲暮客登樓壘觴從前松鏐悠茫月尚篋  
殘墨榭廢塘空占敗荷秋陸空首露烟光慘山  
聳神魚黛色浮千古雲仍每處覓夕陽華表令

威愁

紫纓餘跡恣窮探想像英雄斗以南蝸角版圖  
元地拆天涯秋景抵江涵須知百代紅塵變擬  
向三山白鳳驂惆悵銅駝卧荆棘徑呼歡伯倚  
微酣

再遊承山寺

薄領忘<sub>二</sub>歲月淹宦情渾似竹竿點梅花琴閣閣  
聊偷暇齊蓋珠宮獲暫覩靜裡傳燈憐白足山  
中唱道媿蒼髯明朝世故來相累誰把羲輪海  
底粘

病中朴上舍信亨見訪

山城病守怯商飈簿領叢中懶折腰眼力昏兼  
烟漠<sub>二</sub>鬢毛秋共葉蕭<sub>二</sub>相知白首愁零落滿  
意青燈破窸窣刮目故人強健在鵬程意氣未  
全消

登嶺南樓次韵

鬼眼東南一壁天溪山鬱鬱在尊前大江遙凸  
露華外南紀先明梅樹边奔走幾回消歲月英  
雄從古管風烟襟懷老去益多子只逐水輪上  
綺筵

中秋詠月錄似鄭訓道。

頑雲點綴漸濛濛。今古詩人悵望中。天上今宵  
廣寒殿。人間是。水晶宮。冰光灑灑分書幌。桂  
影參差透綺櫳。老子三年召文園。不堪慄慄賦

秋風

故縣本召  
文小目

將往謁父墳以病不果

聞韶歲晚病遨頭。回首鄉山冬百憂。多事簿書  
消日月。百年霜露憶松楸。雲霞只鎖深林迥。規  
夢常尋宿草丘。臘雪蕭騷擁西嶺。半窓身世淚  
先流。

佑畢齋挽詞

昨夜文星墮海陲。此生每復和君詩。蘭摧蕙槁  
香猶歇。虎逝龍亡事可知。一老奈何天不慙。百  
年心事道堪悲。白頭門下羊曇哭。尽在西湖醉  
後時。

奉春塘

自憐疎懶性靈頑。謾阻春塘几席間。造物有人  
兼有我。一年供藥又供閑。綠陰深處身將老。黃  
鳥聲中夢已闌。早晚若為倚杖履。小溪芳草弄  
潺湲。

往洛安國寺述懷奉呈佑畢翁

蘭湯而沸聒雷鳴暖霧驚漚撥眼睛毛孔泠々  
心忽悶天風吼々骨還醒嘉微月壑山都影連  
斷雲林杜宇声一夢酒豁春已暮滿城花落柳  
絲繁

中宮春帖字

坤極微柔萬化生新正又見撰提貞德尊周妣  
綏多福仁逮宮媵播令名頌入椒盤騰淑氣鳳  
傳璇曆藹和声脫簪內治民爭賀從此家邦泰  
道亨

臨津渡

羸駝指點覓新詩黃帽開頭恠我遲深港潮回  
澄似鏡遠山濃抹淡如眉客中懷抱空寥落忙  
裡光陰漸別離世事到頭和睡過隔江誰唱竹  
枝詞

景福宮

草昧真人崛起時天教金尺建丕基當年作室  
仍丹腹百世貽謀衍本支黼座青春今寂寞龍  
樓紫靄杳參差遥瞻萬樹捲雲如佳氣葱蘢灑  
玉墀

遊龍湫值雨

恠事應驚嶺海聞  
孫登長嘯戲鵲君  
青山百里灑飛雨  
黑竇一潭生片雲  
猿雀叫嵐聆汗漫  
苗畝隨俗看耕耘  
遊人例是俯成費  
村市歸來半掩門

題丹城龜鑑樓

吟底愁城倦解圍  
酒闌還賦客將歸  
金鳴竹韻傳風榭  
霞纈榴花紫晚暉  
柳脚彈絲二醜籍  
山眉抹綠正嘉微  
盍簪霽景成良覲  
衮衮從教玉屑霏

青石洞途中

清流一線巧通流  
靈籟瀏瀏紫翠深  
孤宮漫勞三載夢  
勝遊今復十分心  
樵歌閑處雞將午  
蟻戰酣來日欲陰  
穩跨羸蹄供美睡  
隔溪鴉臼送閑音

壽昌宮

壽昌宮裡百花空  
春色荒涼夕縣紅  
鬼嘯蘭房春草合  
雨侵瑤礎紫苔封  
繁華有限山猶古  
歌舞無聲水自東  
惆悵銅駝卧荆棘  
誰家橫笛月明中

遊水山寺

山中有二穴常於夏至後暑氣方酷則  
一穴風氣颼颼寒凜不可當一穴堅冰  
凝出寺僧常取以供朝夕雖在暑月如  
雲雨蒸鬱之日及秋涼欲來三伏以後  
之時則風氣溫暝冰亦消散可怪之甚  
古史云崔致遠嘗遊水山蓋指此也是  
年六月例設左道儒生都會于敝縣之  
學前宜寧縣監林乾哥州教授金駟孫  
以課藝試官到此軍威縣監李汝適以

公事亦來會請為一日之觀遂偕書馬

溪山勝處俯清吟星觀荒涼控碧岑冉冉白雲  
騰黑竇輝日黃媪美屬陰簿書休暇談如旧尊  
酒團樂夜向深世事明朝隔山岳他年此會倘

重尋山中有一殿今廢

次金雲題茅亭額

登眺宜稱擇勝亭更剛林杪破沉冥一軒落子  
鷺晴電四面攢青擁珠屏滿座詩書無俗物穿  
雲斤斧有樵丁盞簪每課諸生業紆看明年策  
火庭



無題

繡帳流蘇春昼長  
蓬山情性轉微茫  
豫教稚髻司花樹  
急瀉銀壺浸國香  
暫駕雲輶魂蕩漾  
更移蓮步佩丁當  
一團芳抱閑愁處  
青鳥及飛有底忙

春深金屋鏡奩封  
十二闌干桂影籠  
雲鬢終收偏窈窕  
海棠無力政纖穠  
巧將心事情如許  
閑伴梅魂默自通  
八字遙山嬌半皺  
隔簾花片恣東風

閭闔西風曬夕暉  
明光宮瓦露初晞  
蓮花滴漏

傳鍾遠雞古舍香  
奏事稀  
虎豹自閑青瑣闥  
乾坤淨繞紫宸輝  
侍臣媿之絲綸手  
叨奉明王補衮衣

衮衣

迎梅小雨壓輕塵  
蝶恨蜂愁政暮春  
黃鳥飛時花似錦  
暖風吹處草如茵  
茜裙攏綠行成隊  
魚葉飄紅穩稱身  
纔罷袂除添水膩  
競將蘭佩贈情人

情人

蒲柳殘吟能幾存  
生逢壽域長兒孫  
黃花時節真吾分  
白髮風流是聖恩  
鳩杖競拚今日飲  
梨顏剩借太平痕  
滿頭花影從扶醉  
城市歸來月

正昏

青城渺々幾千尋  
老樹槎牙歲月深  
滿壑白雲  
幽鳥絕一方  
明月冷猿吟  
懸知洞府馴玄鹿  
從想瑤階長紫莠  
辜負聖恩宜早退  
願隨喬岳護餘陰

花月精神浪自媒  
由來造物戲多才  
窮年措火吟初倦  
何物妖娃意暗催  
閑舞舞衫双窈窕  
巧將歌扇重徘徊  
曉天雲散每蹤跡  
唯見嘈々臥

落梅

帝子從遊玉輦春  
真拚一死暮湘濱  
負懷軀々

通黃媪怨血斑々染翠筠  
清瑟月中聞窈窕  
碧峯江上蘸嶙峋  
至今楚俗供蕉荔  
花落黃陵愁殺人

洪大司憲

貴連

父親挽詞

堂封三尺洛江西  
丹旆翩々薤露悽  
雍睦一家敦孝友  
迢迢晚節燕豚雞  
青檀旧物唯裴傳  
白屋清風是藿藜  
膝下解能生玉樹  
擎天八柱本提撕

真石樓夜飲

十二樓中擁粉雲  
絳紗燈裡倚微醺  
春風巧闌

簾旌捲潭壑偏愁缺笛聞鸚鵡調高花泱泱鳳  
凰吟罷酒氤氳鳴根遙想凌波襪南浦蒼茫曉  
色分

無題

入手經綸世道窮乾坤都在睡鄉中耳聞四海  
歸新主目見羣生按旧封驢背有身隨喜倒人  
間每夢与愁濃一般花鳥青山路認得飄之物  
外蹤

第四十八詠

梅牕素月

不用吳娃唱踏莎一牕梅月岸烏紗吟迷洒落  
瓊林冷魂断娉娉玉兔斜兩照精神真勝格一  
團肝膽絕妖魔是間端合松声沛聊試江南雪  
乳茶

竹筵清風

簟簟細逗入林皋耐久相看分外交雪幹搖風  
戰脆牖烟梢擲月管詞騷黑甜鄉裡霜心冷自  
在詩中玉顏高一枕嗒然都喪我琴琴萬竅各  
呼號

回首日本躑躅

回首扶桑東復東  
東風隨處想  
葱菴來經萬里  
波濤遠生長  
三韓草樹同  
滿眼濛濛階下影  
從前繁日邊  
紅年年漢北春  
光滿一朵誰知出  
紫宮

海南琅玕

瘴雨蠻荒太古根  
長成蛟室月留痕  
光芒定被  
陽侯惜飄泊  
還隨鷗母奔  
枝幹輪囷真可玩  
韶  
鈞鏗磴更能尊  
莫教評入牛家石  
那似青氈遺  
子孫

翻階芍藥

媚、翻雲綠節天更添  
風韻擅高標  
紅燈閃爍  
魂先返翠袖  
矜持艷絕妖  
鳳髻依偏遮  
寶障寬  
裳縹緲隔銀橋  
蜂愁蝶恨知無奈  
一夜深紅墮  
半嬌

滿架蔷薇

朝曦影裡更依、中正高標  
蘸竹扉  
天上早傾  
金掌露  
人間炎染綉羅衣  
十分妖艷  
全盡力一  
段芳心  
只要肥攀折  
最先桃李  
逐東風  
數點凸  
深卮

雪中冬栢

姚黃魏紫競東風誰識孤芳百卉中裁拆紅苞  
霜有力褒揚綠葉雪全功埋藏盡作千山皜粧  
點唯看一樹紅誰使此花天下早最憐寒葉暎  
瞳

春後牡丹

造物雕鏤幾萬般獨留姚魏擅人間天生絕艷  
工傾國婢侍群芳合汗顏金縷盃中香歛灑仙  
春館裡影闌干自從正號花王後菊逸梅寒北  
面班  
屋角梨花

城南小雨轉清和一夜蒼寒滿樹花玉骨輕盈  
鬢姑射永光迫徹闌嫦娥矜姿隔霧溶溶淨縞  
袂臨風脉脉斜夢斷子規啼罷後洗粧聊復覓  
繁華

牆頭紅杏

滿眼穠纖巧綴枝官街微雨半晴時數堆紅雪  
因風捲一點香鬚滿意披遮斷酒旗留燕子戲  
穿霞錦開鶯兒東風消息腸堪斷多少清愁屬  
客卮  
難全熟睡海棠

鑠傘高張熨眼花遺箒隨珥競紛拏依倚絳節  
東君馭粲爛紅雲阿母家睡足客心偏窈窕夜  
深銀燭更柔嘉天然合入梅花賸把酒何時肉  
陣遮

半開山茶

昔人評品著名稱花本每心不自矜雪裡芳華  
驚歲晚尊前跌宕憶吾曾妝成火傘冬還暎描  
寫霞粧句欲凝造物故教每伴侶亭之律外綠  
雲層

爛熳紫微

去歲青綾白玉堂朝吟斷惱詩腸夜闌攀折  
銀缸麗草罷歸來醉帽芳魂夢幾回天北極風  
流空想殿西廊南川此日相隨慣依舊尊前雅  
真忙

輕盈玉梅

靈均曾不入騷經花自天然日向榮木帝棄胎  
冰蕾潤月娥換骨玉兔馨嬋妍似向東風媚愁  
絕偏從曉露生最愛獨專天下白人間塵土賸  
完名

小川前楊柳

風外腰支日幾推  
騷家對汝要窮龐  
曾從巫廟  
佞含兩還向階墀  
又喪邦萬縷嬌嬈  
添別恨幾  
人攀折按新腔  
東風蘇小門前  
揉惹伴金衣  
驛  
綺窓

窓外芭蕉

脩々鳳尾綠烟重  
一枕淒迷夢已空  
帶露精神  
秋影裡陽窓消息  
雨声中抽書月榭  
全乘勢撼  
玉風軒  
尺起宗老去  
幾回供醉墨  
半階涼綠撼  
濛

忘憂萱草

嬾裊斜陽弄影時  
鸚翎鳳爪入吟遲  
草中謾說  
忘憂知心上空  
將樹背思榮悴  
但隨兒女樣安  
危寧解壯心悲  
歲蕤未慣西風事  
率、霜前不  
自持

向日葵花

好向南風別占春  
繁英隨處照朱垠  
系連菊譜  
元非偽交許梅兄  
也自親曉露霏  
沾寶釵朝  
曦紫、透香唇  
一團耿、誰堪比  
唯有擎天捧  
日人

籠烟翠擗

落、高標可愛兮松身栢葉孰堪者盤根得地  
千年鐵直幹參天萬丈鯢虬、波濤驚雀睡霏  
、烟霧傍猿搏萬牛他日翰樑棟老大從教歲  
月迷

映日丹楓

夢裡秋光漢殿隅山城四見染雲層吳江碧水  
霞千里楚岸清霜綺萬株猩血蕭騷吹鬢髮錦  
囊收拾付奚奴寒声聒、斜陽外惆悵容顏不  
復朱

凌霜菊

東籬扶老日踟躕紫、金英政惱余晚節不要  
蜂蝶信幽香全屬雪霜初頽岭可制塵埃外浮  
世名營老病餘昨夜片時江上夢一尊三徑是

吾廬

傲雪蘭

暎、紅英九畹軒楚騷纫佩雪中繁裁培梅竹  
須同長剪剔蕤施竟不原絕妙盱眙兼肺月聯  
芳第蕙又兄蓀深林独秀無人處不許紅塵車  
馬喧

萬年松



數<sup>尺</sup>天蒼鬢鎖寸雲半階涼影洒微芬盤枝短  
風霜苦赤甲鱗、霹靂文擺月寒先窓外水帶  
烟虛籟枕邊堞但令益勵千年捲不受人間麴  
孽醺

四季花

豚、青尊紫藥團膽瓶斜插數株安輕寒入骨  
元益類纖麗長春尺滅癡一歲四番開落遍孤  
吟幾度醉醒者芬華最恨閑桃李謾向封姨昨  
夜殘

百日紅

簌、紅英倍粲然花前醉頰兩鮮、數叢濃綠  
臨空麗百日繁華滿意妍色透銀缸凡月曉香  
疑羯鼓綺羅筵探芳狂身渾如昨惆悵霜莖已  
暮年

三色桃

駘蕩韶光滿苑稍爭妍羣色亂相交施朱傅粉  
初相媚泣露愁烟竟似拋泔泔深、誰點綴斜  
斜整、更紛淆來從玄圃人間種青鳥飛來定  
作巢

金錢花

玉砌雕闌做大盈誰教萬貫簇花莖化工自有  
生成巧圓範仍教肉好輕風味早輸歡伯蜜襟  
期休向孔方呈須知萬選冰霜捺耻把清名屬  
水衡

五簪花

評許入洛翁第一科東南標格屬寒花霜風醞釀  
愁青女桂露胚胎認素娥金女嬋瓊簪半壁瓷  
盆綠柄玉全嘉浮紅浪紫皆群婢為問東君莫  
謾誇

拒霜花

水蓮才謝木蓮青一樹慙老可聽闐闐風前  
爭暉、廣寒宮裡共亭、數枝霞艷真如盃一  
掬天香賸乞靈花自拒霜人不拒霜華滿頂嘆  
踰躡

映山紅

直到城南第幾層繁開較得去年增萬叢依旧  
花神在一月貪看老境憑醉眼纈時張萬錦晚  
霞蒸处襲千繒杜鵑啼尽愁如海吟断慚每健  
筆凌

梧桐葉

雅詠卷阿北斗<sup>備</sup>朝陽遠映華山陽根龍托地  
年雖老雲影干霄曰孔將心裏宮商和雨露枝  
間霹靂戰風霜拳。不是鷓鴣集覽德何年雁

鳳凰

梔子花

離、蒼苔可迹除林下蒼苔帶雨鋤濃萼曬秋  
霜影外繁香喫鼻酒醒餘蒼范海上花開遍想  
像尊前夢杏如賴有教叢來對眼年、粧點老

夫廬

苔封恠石

峽、瘦骨冷崎嶇琢贈從前荷野叟岩竇凹中  
藏別洞土花蝕處漱洑流小窓烟霧江山在兩  
眼毫芒世界幽誰識是剛奉石小壺中堪與九  
華侔

藤蔓老松

偃蹇蒼髯半嶺斜鍾籐縷絡由垂虵龍盤虎攫  
騰晴雷掣風颶漲綠波菘子五針同偃蓋茨  
荅千歲勝朱砂隆寒文要相依處須識亭、不

改柯

秋红柿

西風嶺外轉清酣  
火傘張空萬樹口  
醉眼圓紅  
浮曉旭  
燦天霜  
暈閑晴嵐  
模糊滿  
顆瓊漿  
爛浙  
漚凌虛  
錦葉  
翫魂  
夢故山  
歸去  
處  
堂前  
七絕  
送  
三三

池露黃橙

千林璀璨隔江濱  
島嶼秋深曉色分  
鵲殼帶霜  
香冉  
金星  
和月  
露紛  
層枝  
剌棘  
同皇  
樹妙  
理奇  
芬共  
麴君  
吏部  
詩中  
南食  
日離  
知風  
味雜  
椒痕

寫葡萄

仙種何羊出絳宮  
人間遍盡綠空濛  
離々綴蔓  
玄珠滴  
茵々堆  
盤紫液  
濃  
膩齒  
芳馨  
工醞  
釀填  
膺查  
滓頓  
消灑  
平生  
不解  
涼州  
酒只  
把龍  
鬚滿  
眼中

假山烟嵐

天游隨處做林泉  
王屋匡廬在眼前  
一片晴嵐  
迷咫尺  
半邊陰  
籟滴  
盤筵  
山中  
遙想  
紅雲  
朶壺  
裡長  
閑白  
日躔  
萬古  
仇池  
隔窓  
几三  
魂清  
夢幾  
回旋

安石榴

照眼紅苞隔短牆此時宜唱滿庭芳倚闌仙艷  
羞妖冶絕代天香擁吉祥鷓鴣聲開時珠淚顆霞  
飄襖處玉成漿栽培用盡詩人力抵死相看鬢  
欲霜

盆池菡萏

一鑑盆開映座隅天光雲影共紅藥酒醒夜半  
秋驚雨魂斷窓前露瀉珠翠蓋影邊歌採女玉  
簪香裡集文儒依然洛浦凌波襪愁絕相思日  
欲晡

琉璃石

誰將寶藏秘深巖富有人間造物兼鑿石推山  
聞隱々揚精露采覺嶮々論奇直向琅玕並定  
價應將碼碯參喪德向來由玩物莫教奇貨聳  
觀瞻

琤珞盤

恠雨腥風碧海深年年蠻舶遠輸琛青紅影射  
浮明月磊砢形奇孕大陰天借陽侯歸博物路  
經鮫室入書林蒔蘭几案供盆盎端合詩人擁  
鼻吟

鶴唳庭松

江海忘機五十年  
庭前蒼翠引胎僊  
四更風露青田遠  
一枕塵寰客夢遷  
華表吟中曾否々  
孤山影裡更踰々  
九臯清唳無人知  
只有松聲彈夜絃

麝眠園草

一丘一壑辦園塵  
物我相忘脊後前  
跡斷深林雲起處  
飢尋芳草雨餘天  
居停思澤逾湯細  
歲月道遙伴鹿仙  
夷險不曾虞弋獵  
生涯全倚主人邊

水上錦鷓

關關情性屬江湖  
相對沉浮日共娛  
五色綬文斑處淨  
三竿日影晒時孤  
隈風獨立晴沙睡  
帶月羣驅綠浪趨  
甘與鷓鴣長作伴  
卷呵無望共提扶

籠中華鶴

兩兩飛奴錦翼舒  
華堂深處引矯雛  
乘雄脰膈貪芳景  
弄影營營傍紫旒  
野性每思穿籠去  
主人還自捲簾呼  
平生半百沾恩澤  
媿向霜朝手板趨

木覓晴雲

虎踞龍盤玉帝宮城南蒼翠鬱冲融萬年壽擁  
休祥合一握雲兼沆瀣籠爲雨濛々千里外因  
風冉々九街中大明正照天心處膚寸何由喜  
蔽蒙

仁王暮鐘

軟紅塵裡鬢蒼々咫尺青山隔寶坊萬疊雲霞  
迷蕙逐數聲鐘鼓出松堂卯申簪笏百年累湖  
海風流一夢長無限此中深省處西風落日更

茫茫

泛舟雜詠

大江西畔竹爲籬一逕桑麻曬夕暉雲掃碧岑  
供活畫鷺曉紅蕖做閑詩試來軒冕無心處正  
坐湖山得意時爲報篙師須捩拖長風已讓半  
帆遲

凌波仙子佩珎重鴉軋聲中客夢醒鬼眼北回  
遙斗杓扁舟南下濶鵬程關河迢遞身何在雲  
樹微茫月欲傾應有丈人江上住他時倘有耦  
而耕

登龜寺坦夷堂偶得三律錄似主人  
好在頭流萬疊山暫偷休暇此登攀金堂玉室

尋前約碧嶺丹崖  
捩旧韻歲律蒼茫  
鴻北去黃花搖落  
客南還鑿坡遠與  
雲林隔兩地歸來  
鬢已斑

一逕蒼髯管送迎  
稷鞋聊復扣岩高  
石果激々當琴韻  
霜葉麤々作雨聲  
境勝已無塵可染  
吟高更與夢還清  
明朝却絆簪纓去  
回首青山有旧情

悟道山中修老禪  
黃瞳方面故依然  
鴻毛汎沼允無定  
師子安心已有年  
凍雨一窓供穩睡  
青燈半壁話真詮  
宦情歲晚偏寥落  
冷鴈長空北斗邊

謝恩榮排律十二韻  
文臣都試居魁上賜表裏拜謝日

御書此題即命製進

予々江湖士耕雲  
版籍民寅緣曾擢  
桂疎懶枉通津自  
分爲鴛質多慚匪  
席珍風雲千載會  
文物大平辰蕩々  
開皇道踰々拱紫  
宸賡歌追聖帝較  
藝及群臣燕石何  
論價樗材只合薪  
九重垂睿獎一視  
荷同仁玉府深藏  
秘銀臺寵賜新拜  
嘉真罔措墮首若  
無身丹悃何由展  
孤忠倘一伸惟將  
後彫節矢欲報君  
親



酒谿集卷之六

*[Faint bleed-through text from the reverse side of the page]*

酒谿集卷之七

目次

遊松都錄

丙申秋上命揀文臣賜暇隸業于山房正郎蔡壽春之典籍許琛獻之直講權健叔強正字楊熙止可行檢閱曹偉大虛洎僕俱被是選拜辭往棲于藏義寺纔閱旬日始有負兒覆鼎之行歸且謀曰松都王氏舊都真形勝之地流風餘俗猶想髣髴盍往遊焉况吾儕過蒙上賜徒馳騫騫文字間無卯申之縛時不可失約以明年春

暮至期者之輩同磬叔著鞭先往予與可行適  
爲職事所挽未遑也浹辰之餘眷之等得詩百  
餘篇而還尤使人技癢不禁也顧與可行云日  
者此輩收拾雖太苛豈盡卷地來吾曹今日偷  
閑可償夙願不可坐受人訛談時申從漢次韶  
與聞拍手笑曰是吾志也遂戒行簾載史記兩  
漢書各一部兼參酌遊山具四月壬戌起程僧  
玄悅請從出教義門踰沙峴至嘉論川天甚暑  
日啣鞍藉莎渚俯瞰水紋如縠風至或細之鱗  
起婢魚數隊闖然石下立命小溪施數罟得廿

餘尾足供吾輩午厨也是日僕所騎款段屢顛  
于中道強策之僅抵宿馬山驛村舍癸亥晨叢  
歷坡州黑雲瀟瀟涼籟瀾々雨勢起自紺岳過  
江而西鱗甲笙鐘蕩搖百里間各具襍穢而前  
先是數月不雨千里龜拆今日沾濡雖劇相與  
慶天公不已有亭翼然渡頭登臨長嘯餘韻殷  
殷于林杪過臨津行數十里屏翳猶未解幾不  
可當到普賢院但數間齋宇獨存卑湫不可麻  
少西得村舍遲齊乃行院前有小灘清淺可揭  
諺稱沉朝遘庚癸之間武夫失意釀禍於燃鬚

蓄憤於溺殿至使輦轂之下干戈蜂起而滿朝  
簪佩盡爲魚腹之物尤可慘共是夕道途間聞  
有淖於前輒左右相違而行入開城宿趙<sup>庶</sup>老  
家甲子早見經歷林斯文即命衙吏掃空館安  
下馬遂刺謁留守成相公出與房教授正精論  
沙峴訪壽昌宮蓋成穆間所建也重樓複殿膠  
葛櫛比者已掃無餘只有鈎陳一面而已今爲  
府義倉螭階花礎埋沒草莽間老樹搓牙如列  
戟烏鵲巢其頭西邊有蓮塘可數十畝翠綃萬  
本交暎鏡面鍛墓數部閣之甚可愴由十川橋

直抵演福寺中峙五層閣盡麗城圍果恩觚稜  
錯落彩霞真壯構也正西樹一碑陽村換獨谷  
書正東曰能仁殿有三大士軀住僧云此佛本  
在花山賊旣專國時以舟移安馬<sup>焉</sup>更東一閣懸  
大鐘追蠡甚古鐘面鏤記稼亭製也南詣景德  
即我太宗舊邸也龍首山流峙爲宮西小岡隆  
隆然若昂首雄盤蓋神人所起基命之地秘而  
後出豈非天乎乙丑質明拉房教授訪延慶宮  
舊址麗祖二年所創也北據嵩山南控龍首洛  
河迤其東碧澗哆其西真天府也世傳其始惑

術士之說不欲斷地脉故隨岡勢為蜂房萬落  
雕梁鏤椽結瑤構瓊者俱已埋沒但見環數里  
間頽階敗砌縱橫高下萬松攬天寒雲掩靄荆  
榛草露已為狐兔之鄉也舍馬攀雲梯而上若  
鳳頭縮而欲飛者乾德殿基也回勢敞豁正值  
其地諺稱滿月臺東偏曰東池今為稻田蕭睿  
之朝往次泛龍舸親試士史云高宗十年永濁  
三日魚龍盡出可恠也池東曰義神倉距殿西  
數十步曰簡儀臺俯見澗水自廣明洞逗殿前  
石橋而下激激若環佩響橋南曰危鳳樓之東

曰司諫院西岡腹數栢蒼秀者司憲府也府北  
墻垣周遭者□□也皆遺址頽然樓南曰毬  
庭周可數十步世云設八關飯僧之處若所云  
大觀之樂仁德之殿則不復了了由月臺僚康  
安殿而北支徑如蛇細入林莽令僕夫披翳前  
導僅步得達于廣明寺寺即世祖舊居也北階  
下有眚井世云龍女所浴處也距寺北有小丘  
若灸炷然俗稱溫鞋陵語皆涉荒誕不可信寺  
前數十步有斷碑字漫幾不可讀出永平門過  
普賢院傍天磨西址行十餘里崎嶇穿歷一皆

殘山折隴所至路若窮而稍復開割抵清涼洞  
日已卓午暑霧熏潤腥風礙塞少憇茂林下綠  
流通其中可漱齒少憩幸都事尾至連鑣踰槍  
峴而迤北又一嶺當其前仰如壁立去馬著芒  
蹻而登遙見天磨聖居兩山蒼翠挺拔截入霄  
漢忒若龍虎忒若劔銳從者叛而橫者附爭竒  
露怪不可殫數入大興洞時日將夕輕靄溟濛  
泓澗約數里兩山襟合狀若門闕崖斷勢阻成  
削萬仞上有龍湫曰扑淵曰石爲嵌竇若剖萬  
斛窪尊溪水卽焉黛蓄灑潄洑無底泓洄作

勢歛霍變化飛滂噴浪雷奔電吼瀉霹半空而  
墜于姑潭散而爲萬匹練濺洒林壑掀撼坤軸  
若銀河折而挿于地可驚可愕殆不可近淵心  
有石半出伏如曝龜頂可容三四人史傳高麗  
文宗嘗登風浪忽起有物掀簸之李堅幹拔文  
鞭龍云傍側巨巖高可五丈白如截肪古今遊  
士比比題名于此僕嘗於乙酉冬偶一揮今已閱  
二載意必雲磨殆盡醉墨淋漓尚無恙傍行距  
數步曰龍王堂每遇早有禱輒應更上百步左  
右兩崖各安石佛一軀俗傳夫得朴々自此以

徃境益幽寂樹老堅瘦  
栴之植排擁無際  
跨溪綿谷一皆大石伏若怒虎鼻口相呀如將  
競噬也行得一潭石狀酷類龜故云龜潭泓流  
曲折度略約有寺曰觀音窟即我太祖潛邸時  
願利牧隱所製記猶釘于壁寺後崖大穹隆狀  
如屋架其下安石佛十餘軀金泥剝落面目幾  
不辨細泉從巖洶而出清冽可比中泠夕霏已  
沉林壑晦冥吾數人遂圍坐律堂開戶遊矚遠  
近峰峦攢蹙累積都在几席下三更雲霧坐沛  
變態不常似有盪育之勢老衲在傍軒睡如雷

鳴各飲白勝湯數椀而賦詩汪洋乎與造物者  
游東望土硯洞壑鬱盤延袤數十里清淨愈奇  
由此達于五冠聖居丙寅辛都事以微疾先還  
遲明議向雲居吉祥二寺會空翠霏微天將有  
雨微卒不果徑尋舊路幾返檜峴廣老當馬首  
遙指云上此數里有寺曰淨慈卑賤預設草具  
欲慰行色敢邀僉諾令廣老前尊而住寺有南  
樓甚宏敞面對天磨峭壁離立數條真奇翫也  
時雨脚如麻須臾少止促轡暮抵普通院迤西  
入巴只洞問前朝寢園所在村媪近指斷岡外

果見一丘陵在草樹中豎尺碑于側表曰高麗  
始祖顯陵蔓草石林班荆如積有禱賽之狀守  
陵軍數夫來告云吾儕小人居此久矣歲時伏  
臘必潔牲酒上塚不然於陰昏雨夜有鹵薄鼓  
吹如君王之行則人患疾十不能一起也嗚呼  
三國鼎峙海內搶攘王氏以龍鳳之姿成位乎  
東方統三為一切莫與京民到于今受其賜焉  
第以一死一生理之常雖豪傑亦所不免故一  
朝運去長笑促於短日然其英魂壯魄豈反効  
山鬼林魁區々要汝食以禍福邪北洞有二陵

相望數百步居人云忠定忠惠然無碑標可識  
也是日陰晦道途之困寒凜不可耐登院樓各  
倒數巨盃神觀稍定焉入福靈寺幽靜可愛殿  
有十六羅漢塑像制作絕妙酷似天台你粒之  
伏東行過一阡叢冢纍々黃茅落曰烏。低回  
野老指點謂宮人斜次韶云豈無春魂化燕飛  
入未央時邪徑到廣明寺歷經歷先生先遣厨人  
設軟脚局校生數十輩贖酒釵亦來慰長老出  
迎云昨者見臨適爾遊錫未及承顏為媿聞諸  
君是遊專為采勝貧道但蓄一畫諦觀之即展

于坐間軒冕采紳蓋帝王儀也歲久漫漶綃絲  
應手飄裂俄見軸木細書穆宗二字四坐莫不  
駭愕顧以猗昌之資不能制母一朝賊臣投釁  
而起買衣而炊請馬而馱終有赤城之行而不  
返傳曰厲人憐王有是哉五月丁卯早遵銀篋  
峴過兵部橋緣松嶺陽道俯臨廣明之淵岡岫  
巖積烟霞縹緲似入鴈蕩而登赤城也盤回百  
餘折得抵塚頂樹木圍擁自作一區有平家數  
四架巖成落雞犬蕭然南北峰各有祠北曰大  
王堂神像六皆峨冠襜笏南曰聖母堂神像亦

六戴女冠塗粉脂廟史立門下曝袖衣悲視曰  
明神不欲與外人褻子呵叱之令啓戶室內淨  
潔絳帳施牀香穗猶熏豈古所云八仙宮邪是  
日新霽天宇廓清四望無極瀛海爲罇壘三山  
爲釘鉅俯視人世蟻螺紛々殊有康節洛陽懷  
古之感相與劇飲數斗浩々高歌恍然謝塵埃  
而飲沆瀣超鴨背鴨而出九霄矣薄暮乃下青溪  
寺踞澗石手弄潺湲深雪移時遂踰數隴而東  
得古址乃魯國公主影殿也當是時天步日蹙  
髮有不恤其緝而玄玉以一妃之故勞吾民之



力至十有餘年之久足爲狂惑者之戒歷水落  
巖弯磳噴薄而下全盛時濯錦處也由王輪寺  
北距百步曰紫霞洞蔡侍中洪榕哲舊居暮抵乾  
聖寺辛夷已謝芍藥數叢嫣然細雨中把酒吟  
賞數匝而罷戊戌經歷公早馳折簡云今日邀  
諸君往遊西湖時軍器判官金成慶以公務在  
此亦與焉出承濟門穿玉蓮坪逾南神院登永  
安城一面依斷岡斗入港口史傳白川正朝劉  
晞爲世祖築也世祖薨與夢夫人合葬于此故  
武稱昌陵昔宋高以手談賭一婦而歸舟繞解

纜旋回不行卜云節婦所感高懼乃還之其婦  
乃歌禮成江一闕至今猶傳于湖海間南臨雲  
海鯨牙雪浪日夕浩涵珠樓蜃閣變態不常如  
華蓋磨尼首陽諸山庚庚似螺髻也少憇步頭  
膾紫鱗道飲數巡時有翁豎採姑競來旁觀須  
臾篙師連舳艫而進晚潮方肥迥上三十里間  
檣烏高舉迅於過鳥即令彈琵琶吹鈇笛酒酣  
各賦長短律雖西湖赤壁之遊何以浮此區碧  
瀾渡有亭清渠石柱爲潮所貪則波盡三尺款  
款西轉從別浦而入登見佛寺落日蒼茫盞烟

遙起漚鷺群飛舟子鳴榔於樓下矣僕醉甚鼻  
息齟々可行騁懷景物徃々錯應人語次韶瞪  
目長嘯餘音劃然經歷公微哂曰諸君當日殊  
各有態度夜深梵唄已息排戶散步既倦則忽  
頽然于蘆菽間不覺曉旭已升於海角矣已已  
命僕移舟東浦擢夫鼓柁奏漁父之歌遙見甘  
露寺出沒烟霧中樓閣參差正如畫圖妙在遠  
觀而不宜近也令緩棹而纖寮主出叙寒暄引  
入方丈歷看板上數十篇皆近代諸名公所詠  
也遊心有浮畜九層石色如玉雕鏤妙絕直與

敬天相埒寺本李子淵所營形勢規模一倣潤  
州奇觀勝槩甲於海東覽遍徘徊小樓掃壁題  
名而出踰山椒出開城故縣東有大井凝澄數  
尺徃々狂泡沸騰而起神魚出沒歷々可數有  
潛竇上通山腹驚溜必齟而即于井其下可灌  
數千頃世傳銀盃掘井之語不知何自也井傍  
有屋數間蓋井祠也東行十里許北轉入鳳鳴  
山訪玄正二陵並峙一岡在東者方中猶折其  
始營皇堂也以珠襦玉匣金鳧銀鴈之物爲之  
飾制作極一時之妙雖驪山之役無以加此東

臂女墻如新中樹橫碑之文倣封三王策霍光  
傳叙事李穡撰韓脩書權仲和篆額予摩挲石  
羊諫詠曹鄴詩云累々墻中物多於養生具若使  
山可移應將秦泰國去舜波雖在前今猶未封樹  
次韶曰使玄陵有靈能無媿邪過狻猊驛達黃  
橋辛都事預張幕設酒果極歡慰酒闌扶醉入  
午正門明月滿地五橋珠箔銀燈閃鐸笙歌競  
沸過大平館由西小門而還夜已初鼓矣庚午  
籍田判官鄭恕來即偕轡向花園恭愍二十三  
年所創也有八角殿玉座成塵蛛絲罽戶階下

櫻桃數十株方結子離々殿後怪石成山奇花  
異卉紛敷砌罅此辛禍盜竊十餘間供翫之物  
今已散落民間者亦不知幾許細思人失人得  
不出塵寰之語詎無信欬歷都評議司西壁間  
陷置石刻乃鄭三峰所製記也三槐扶疎八座  
荒涼某也忠某也姦豈不爲後世皮裡春秋者  
耶入大廟洞訪圃隱舊居庭草蕪穢廢爲尼坊  
公雖知天命人心已歸真主而猶以區々一木  
謀支五百年之大厦竟伏節以死豈非天地之  
正氣鍾於公其生也有自來其死也有自爲耶

謹詣穆清殿拜我太祖聖真此出會昌門過歸  
法寺故基昔崔冲設九齋學徒每於夏月避暑  
於此較藝遂僚控持洞逾碑門嶺有寺曰靈通  
層峦疊嶽回護磅礴宛然一壺中西偏小樓俯  
臨絕澗樹陰無罅雖盛暑涼籟瀾々起人膚粟  
板上有月照千峰及諸臣公詩皆清適可誦沙  
門內樹義天功德碑金富軾製也樓南有黃楊  
十餘株推媿成行老幹磊砢此蔬可翫然後得  
歐公之賦所到處寺此最蒼秀拔起者五寇山  
也本朝歲々降香其下址則乃孝子文忠所居

也住僧示四畫幀其一直宗也其一洪子藩爲  
人魁梧俊偉才幹絕人自少好學柳璩所知位  
居公輔十餘年繡縫調護使忠宣父子慈孝如  
初謚曰忠正其一永通洪忠正之孫性喜伺候  
常附賊毗歷監察大夫後與林蘆同惡獨保首  
領復典三司事其一尹碩海平人在忠宣朝巧  
言令色妬賢嫉能平生行事皆類此官至政丞  
是夕鄭判官還籍田與房教授兄弟金判官入  
會昌門過成均館謁夫子塑像戴冕旒服九章  
前後檐如儼然如在其上也廟堂曰明倫堂々

左右生師舍也庭畔古栢數株青衿慕落門戶  
常閑而已辛未議將還留守相公率僚佐設餞  
于巖房寺俯視都中千燒萬戰坤虛已死思想  
古人或流芳百代或遺臭萬年今皆泯滅亡羊  
無復有蹤跡為可嘆也酒半上下五百年興廢  
之由語及李仁任毅明使烟戶政等事相公遙  
指一洞曰此所云王郎洞老莓所居輪馬爰焉  
歌笑於斯今盡為鋤犂云壬申發還房教授率  
諸生出餞於天水寺吹笛峯新亭之即留守李  
相芮所營也板上有李仁老崔斯立詩圭復沉

吟情境宛然真絕唱也及見徐成兩學士和篇亦  
可伯仲間到籍田又為鄭判官所拉坐語良久  
起躍馬過壺串宿次韶別業是夜江雨蕭颯漁  
鼓喧闐坐久不能寐少選隣老送巨鱗一尾撥  
刺盤中甚可樂癸酉蓐食渡洛河還京師吾儕  
素以繩墨之身幸偷一閑得為方外之遊涉旬  
之間頓覺襟懷蕭爽殊不似舊時之我其視經  
營末路熱情都府曾不得一日暇者為何如也  
然平生孤矢所期者竊不止此將以吸燕北之  
勁氣吞江南之清風倘得如古人所云否探囊

得詩凡一百餘篇皆即事寓興卒爾而吟無足  
採然於一方形勝世道興廢人物盛衰俗尚美  
惡庶幾備考故彙編于左并書歲月于顛以補  
行年紀云

黃山谷集跋

右宋黃太史庭堅詩雄奇道健橫騫別駕迥出  
諸大家數機軸時號江西體三江任子淵之註  
盡括群書以質此老使事之博要之世既有是  
詩則亦不可無此解也歲在壬戌僕猥廁玉堂  
諸公之後侍講之暇時入內庫牙籤萬軸屢抽

閱而忘倦雖未能暇其藩籬如日篤好之則庶  
不免焉第念是集之流布民間者甚夥學者獲  
見之爲難適以親老辭還天嶺也幸倩本集一  
通於成相公任又得別集漸簡於其第磬叔相  
將酒水之上以資玩揭居數月而叨守娥林莅  
官數年經費粗具思欲廣傳而竊自解曰昔李  
公擇讀書廬山之五老峰竟留九千卷而去其  
所以不藏於家而必於僧舍者將以遺來者供  
其無窮之求也則相公兄弟即今古人豈私靳  
於一書邪會是時金相公自行建節于茲道而

河斯文荆山爲之佐於是請工鳩集鍛梓垂半  
而年值早荒民事方急即以便宜復請分刊隣  
比遷延更歲功未完而僕亦罷還米鹽塵勞如  
釋重負雖可快活而獨介々懷抱中者未嘗不  
在此也未幾有朝旨特降而今方伯李相公鐵  
堅俾吾郡宰崔先生漢侯專筦其事先生留意  
於是旁督諸邑親勘舛謬一歸諸正甫浹旬而  
工已斷手然後僕向之介々之懷得釋然無憾  
而將見是詩有似崑王之抵鵲家藏而人誦之  
庶幾自今始如其所脫漏者未遑搜採爲可恨

然倘有與吾同志者早晚當力購而補刊之是  
所幸也時成化紀元之十八年仲夏上澣謹誌

贈曹大虛詩序

士固有受命宇宙間爲天地立心爲生民立命  
而必先大吾所受之器字而陶鑄堯舜古之學  
者知其如是自勵惕苦而猶共天下之善以爲  
己有故世有慕悅人焉則必求識面其未見也  
甚至欲識其人起居飲食嗜惡焉如不得則幽  
東營西南北不知萬有餘里而勤一世必往求  
賢人君子以爲師友如不及焉起居飲食嗜惡

之識殊方異域而必往者豈有他哉專以切磋  
琢磨求盡其道大有成而慕望愛悅如是之至  
勤也既盡一世之賢人君子以為取善猶且不  
足而尚友於古曰昔之人昔之人幸其朝暮之  
一遇則其為求道之心何如哉孔子曰三人行  
必有我師焉而問禮於老聃問官於郊子在聖  
人尚然况其下者乎有下陳蕃之榻者有登李  
膺之門者或訪洛講道焉立雪三尺焉在今觀  
之學無聖愚之殊途而常患古今之不相及者  
何也古之人專以樂取為幸而今之世以謂人

莫已若為幸而不之悟悲夫余生長僻陋足跡  
未嘗出門鄉所得皆是古人之陳迹而無以激  
發其志氣幸處仁里而得若干某朝暮夏磨以  
相取道竭來京師仰觀宮闕之壯麗苑囿城池  
之富且大遂舟西海而望楚吳登鵠嶺而俯松  
京以盡大東之壯觀而育中所得之富貴無幾  
不自以為足而間見翰林大人之卓犖雄偉以  
為幸者非一二數而猶未得見金先生則其為  
不幸孰甚焉近得吾子於大學以為先容之价  
而接迹於先生之門觀其容貌之溫雅聽其議



論之雄渾以資求道之路則其勢似不偶然也  
其未得諸謂而惟恐執鞭執御之不及一朝如飢  
之得飽飲之至酣充然自以為足則誠吾之大  
幸也因大虛而得吾之幸則吾之見大虛其幸  
者之中又有甚幸焉大虛纔過弱冠凡學必務  
大落落有遠到之器豈特為吾之幸一時賢士  
大夫皆將擢目驚座求見陳尊而以為大幸也  
所當立心以天地生民而不與師友求盡其學  
之不足幸其道大成而以出豈効擬小丈夫  
之自外至者為榮辱焉余既有意於斯而於其

行也亦以是勗之

新刊靖節先生詩集跋

代人作

哲一日謹齋沐白于州牧李公時瑤曰近檢書  
篋牙籤中有陶詩一帙吾先人平生甚喜之常  
出幸真珠也思欲廣傳而竟未就哲今為貳於  
晉得我公為主人冀仰卒前志敢布腹心于下  
執事公曰誠哉詩可以觀而善繼人志者孝也  
子之言犯三避其敢不唯命即令鳩工而鍛  
諸梓甫浹辰之餘功已斷手將見是集之流布  
海東者庶幾自公與僕始嗚呼靖節公生當晉

季山林高義不能與世俯仰砥柱奔流超越今  
古其閑情逸識發而為詠歌者乃餘事尔卒變  
夷曠蕭散三百篇之餘音間托楚聲而無尤怨  
切蹙之病東籬採菊北牕清風至今千載之下  
猶可想見其為人僕每當衙罷吏散梅花東閣  
時下白勝湯數椀朗詠此老歸去來辭一篇聲  
徹東廓頓覺膏襟冲澹恍然有撫孤松登東臯  
之想焉第困吏隱今已五年于茲自分踈慵早  
宜罷去而齷齪依舊常媿古人以忸怩世之好  
此詩者其亦憐吾志之所在邪時成化癸丑六

月日坡平尹某希點謹誌

洛江泛舟詩跋

僕丁未春來守聞韶用休己酉春繼為高牧三  
殮莽蒼之間隔洛相望而各拘簿領徒以書相  
問者數年矣庚戌夏偶以公事會于東都連鑣  
馬上竟至新城而別今年夏又於花山同試諸  
生竣事之日強要用休遊弊縣之冰山青燈半  
壁一尊而罷未閱月偕訪蕪善相公於咸寧僕  
為用休氏所拉得成觀水之遊意者其必酬向  
日之承山也噫海內親友星散千里出處離合

之無常雖皆出於人事予則以謂有數存乎其  
間雖在近者未易朝夕往來憧々隔數年僅得  
一二之會猶夫擬諸天幸况在天涯地角之外  
乎然則今日之遊似非偶然是夜江雨涇濛鴻  
鳥群飛一盃相屬萬像呈奇用休之酬我者必  
不在啁啾絲管之中僕亦竊以向之先施爲自  
幸焉夫佳山騰水天地之間一無情之物且非  
金玉之比有何關於善<sup>音</sup>輩獨取之爲己有人不  
爲貪造物亦不以爲盜以至比貴於蘭蕙持以  
相與而他人所不及焉則雖曰吾二人之青氈

可也用休以吾言爲何如同吾遊者通判申礪  
彥玉教授李仁祐公輔前正郎鄭倫仲經生負  
朴信亨士隆是弘治辛亥六月初十日靈川俞  
某書

跋尹和夫詩集後

尹侯元全嘗於一日袖八樂堂詩藁來。子曰  
此吾先子所著也昔君爲槐院時僕將先人命  
諸京師求詩千卷端君即書四絕以還之先人  
常憂之仍和韻編錄于下歲在甲辰先人即世  
屈指前後荏苒歲月每奉手澤風樹之悲終天

困極而已吾先人於君雖不獲平素之雅而飽  
君之名非一日則可謂神交矣倘得君之跋後巖  
潛德之幽光則雖在泉壤之下想必知感予固  
辭曰吾豈敢當揚尊先君事邪然嘗竊耳剽之  
尊先君早歲中司馬試遊壁水頗振才名屢舉  
鄉選連不得意一朝即拋去高卧湖海之上以  
八樂名其堂而相忘於魚鳥餘四十年其冲澹  
蕭散之氣陶之洋洋幾為歌詠者搃無慮三百  
有餘篇嗚呼此所謂鄉先生沒而可祭於社者  
歟所可恨者以僕之區々懷祿出入玉堂幾十

年于茲每欲與先君相携月影臺上吟斗尺之  
采翠弔孤雲之芳躅浩々醉歌聲徹稟廟傍有  
尊侯兄弟唯諾盤店之側其視僕為尊先居之  
少友矣顧以汨沒紅塵人事乖張竟莫之遂而  
尊先君奄忽辭世茲可惜也予因是益感侯之  
孝思矣侯曾當大事必誠必信讓歛殯變之節  
一依禮典已馳譽於鄉里而至如佳什亦皆哀  
集以身守之必至於來雲而猶欲勿墮然此則  
侯之餘事耳若夫奉先人辭訓銀諸木牌不離  
文字之間而銘諸心腑常有美牆之見每與玉

季私相戒告夙興夜寐如恐違教而期至於無  
忝其為孝之大者孰不嘉尚也已或者集之傳  
不傳固未可必而典刑之猶在於侯者無窮尤  
可為和夫賀也

咸陽郡三姓族譜序

代郡  
守作

吾郡三姓族譜成客有難於余曰聖人制禮自  
高祖至于曾玄有五等之服斬衰而齊衰暮而  
大功小功而緦三月其於厚偷成俗意雖無窮  
而勢有所不得行故斷之以緦以下則與路人  
等親疎有間降殺有差于以篤親之義于以

垂法於後來莫可尚矣而今子之譜三姓也併  
載緦以下之親因附之以異姓雖至更十餘世  
而猶不欲與路人同此聖人之所不能行而子  
欲勝之無乃有戾耶曰是亦有說予豈及聖人  
之制此亦深救世俗之弊而云耳譬諸穀以握  
粟而種之秋而獲數斗數斗而種之又得數十  
斛推而至於千倉萬箱之多原其初實本於一  
握粟而如是耳夫人亦然凡為緦以下路人者  
其始雖出於一年而終為聖人勢有所不行之  
地良可嘆也世衰道微人心渚薄甚者不孝不

友於所親而相殘於聖人之法中者不知幾何  
人此吾所以不論內外親疎而各於世次孤系  
詳書所出以明夫如路人者其初一人之身而  
不忍疎遠之况所當親所當厚者可不親之篤  
厚之至邪此吾所以深扶聖人之教而矯世俗  
之薄也此吾所以譜之之意也郡本三姓而吾  
鼻祖林清生子列子章等至于今幾百有餘年  
間來雲徧國中而闔郡編戶之氓居三之一皆  
是吾鼻祖之後某竭守茲地以來分雖有民長  
之間而以官府治之者莫非吾之同根也而况

世傳林清墓尚在南村松楸鬱々歲時伏臘難  
禁孝思之感而回瞻近巷其亦有苗裔者乎以  
吾一孫著此中而治衆孫所宜乳之以仁恩而  
撫摩之不可視之如路人然後吾鼻祖之靈亦  
當瞑目於泉壤矣於衆人則舉斯心而加之而  
已此非吾私道凡爲長民者之術而僕則未遑  
悔之何及邪今當滿瓜而還敢以情素寓諸譜  
一通以遺鄉父老而因以自勵焉成化紀元十  
七年暮春上澣前郡守某叙

孫君墓誌銘

孫先生字某密陽人考諱億司憲監察王考諱  
若水直寧縣監曾王考諱某監察府君娶某官  
某之女生先生先生自少穎銳不群中癸酉司  
馬誠才行名于賢闕累舉不中即翻然羨嘆曰  
豈可以倘來外物累吾靈臺耶遂絕意聲利曰  
與里開朋儔相過從優游以卒歲有子八人嚴  
立教式各因其材而鞭策之俱有所成就長曰  
昌天分清高志搢慷慨中戊午乙科即拜翰林  
累遷戶曹佐郎以親老乞外補一以廣明臨人  
所至皆有去後思次日曰曠次日曰哲生負次日曰曠

中武舉官至安州判官先公沒次日曰曠生負曰  
曠曰曠曰曠亦皆有才名嗚呼芝蘭玉樹生於  
庭除孫氏之福慶將無讓於謝家之寶樹世之  
論子弟之目者不歸于他人而歸于公嘖々不  
離口尤可尚也已先生享年七十成化丙午十  
二月二十八日卒于狸谷之第將以翼年某月  
日窆于智異山下養堂里之原其孤昌先以書  
走於靈川俞好仁曰平生知孤者無如子且子  
以文翰爲己任楊先人者在子敢請銘銘曰  
嗚呼先生高世之賢早收聲利高卧林泉家訓

有方世擬八龍門戶將振福慶無窮頭流之陽  
萬古寔交我作茲銘用誌于石

參判李公母氏墓誌銘

貞敬夫人李氏享年八十有六弘治辛亥二月  
二十八日告終于京師之第其孤參判公奉柩  
南歸于善山將以是年四月二十七日變于冷  
山之西麓先以書走於靈川俞好仁曰平生知  
孤無如子唯先夫人銘是托嗚呼予於公爲門  
生且從游文翰久義不可以辭夫人考尼山縣  
監諱種彌王考行首諱密曾王考驪興府使諱

德林謹按姓氏慶州族望世傳閱閱至高麗益  
齋文忠公大以文章德行名振東方其餘風偉  
烈亶々不衰至于五世孫尼山府君雖位不滿  
六品而典刑可觀尼山娶嘉善大夫判尚州牧  
使金士清之女生夫人安東判官李公諱達城  
完山人自少英達夙成華問大播擇對即以夫  
人歸之門闌嘖嘖擬諸冰玉馬夫人性稟柔  
惠奉養尊姑出於至誠平生無疾言遽色雖婢  
僕下賤絕不以醜語詆之遇倉卒未嘗驚怖失  
聲應接內外族黨一以誠信婦德之著於當世



如此叅判少時就養于季父年過韶齡始令歸  
于膝下鞠育之餘教以詩書早捷巍科才名籍  
藉爲一時斯文推服遂出入乎玉堂喉舌乎銀  
臺以至長烏府貳六卿凡所歷揚皆有卓爾獨  
立之標侍講經幄前席論思幾十餘年于茲大  
遇明主眷遇例推恩迨贈判官爲吏曹叅判封  
夫人爲貞夫人嗚呼其可謂孝矣夫頃在庚戌  
重九上特開養老宴于闕下命夫人侍宴于內  
廷夫人鶴髮飄飄強健如舊進退辭對不失規  
度兩殿嘉之俱有恩春仍進封貞敬今返葬也

特命三道觀察官給身夫且賜賻物俾克襄事  
一皆出於異數嗚呼其可謂榮也夫二男四女  
長曰元孫次曰瓊全即叅判女長適禦侮將軍  
安夏生次適忠順衛李弼孫餘皆早逝銘曰  
冷山倚天磅礴南延涵雲烟兮洛水演迤森々  
瀕々浸其趾兮中峙崇岡鬱乎蒼々儲厥祥兮  
轉輾自北將焉是宅安且吉兮菴忽百岭一閉  
佳城靈冥々兮發揚潛德納于窀穸告萬劫兮

判官鄭君墓誌

鄭氏系出草溪其先進士公行之子習仁仕高

麗右散騎常侍常侍生後自知於書無所不讀  
一下數行書輒得要領官至寶文閣提學提學  
生齊安成均生負頗有才華生負娶監察劉懽  
之女生男長曰從雅自忠州牧使退居金猿山  
下喜觀書老不輟季日以雅少登第歷承文校  
理早卒君諱懷雅字清甫生負仲子與伯李俱  
承庭訓頗力學既長以提學門蔭筮仕于世祖  
朝例蒙原從銖券景泰丙午除晉州判官越翼  
年丁父艱天順辛巳拜義禁府都事癸未遷安  
東判官成化丙戌再爲義禁都事未幾丁母艱

服闋與兄牧使公歲時伏臘挈族黨酒伴逍遙  
醉鄉東埭西阡唯意所適以斷送光景爲癖幾  
五六年于茲丁酉拜五衛部將辛丑授光州判  
官逾年以病辭還舊里沉綿日漸牧使公握君  
手永訣曰已矣予在汝當健者常伴寢席奄々  
至比如余加長而老者其可小翼邪成化二十  
年某月日卒于減陰之第享年五十有七嗚呼  
痛哉配李氏府尹李壘之女生二男長曰弼周  
秀才娶金忠信之女次曰佑周媿蔡從壽之女  
將葬牧使公與其二孤謀曰葬宜有銘來徵於

余銘曰  
嗚呼斯人今已即亡誰教位不滿其實為此馬  
鬣兮山之岡

謝恩箋

義城縣令臣俞某上言弘治元年十月  
日都承旨臣宋瑛敬奉聖旨賜臣母糴  
米黃豆海鹽酒肉等物件者臣過蒙上  
恩不勝感激頓手頓首伏以  
覆載包容睿獎不遺於小拔絲綸浹汗異數偏  
及於所生糜粉難酬荷戴同措伏念臣某草野

寒系江海孤蹤焚膏繼晷之幾年下帷讀書以  
繕習苦心綴緝有類嫫母之効顰續言浮誇正  
坐壽陵之失步顧惟雕虫之學徒爾鼯鼠之能  
胡虛名謬徹於宸聰而遷擢實踰於微分獲廁  
群彥出入金馬之門仰覲清光侍從緝熙之殿  
才華乏八叉之手頭銜帶一條之米久竊吹竽  
之餘伏進陳情之表上天雖高於紫極白日俯  
臨乎卑悵肆於陟岵之吟特允捧檄之檄懇一邑  
奉養奈萱草之秋深百年惟愉悵西山之日迫  
豈期九重之眷仍降十行之書遂使鶴髮之殘

岭更荷天恩而爲命雜遝郡縣之送填委門巷  
而來今古罕聞親踈胥慶有何稽古之力濫至  
今日所蒙茲蓋伏遇治尚右文化先思孝遂令  
擣質獲露鴻私設几鋪筵招要鄉黨之族弄雜  
舞彩詠歌雨露之天世共指布衣之榮人皆曰  
明主之賜臣敢不本德行末文藝庶遵先輩之  
格言披心腹呈琅々益堅平生之素節

謝恩箋

漢北千里聖眷偏及於踈慵贅背三山濡恩曷  
勝於負戴撫躬知感隕首何言伏念臣性稟昏

庸學術孤陋藏修藝苑庶冀弗措於百千荏苒  
年華倏尔無聞於五十且領山邑而往益值民  
事方殷披棄牘以爲能窮日力而不足固乏無  
人之幹未遑素業之專老境相尋功無望於覆  
簞青春難再悔不及於噬臍志槩漸至衰邁風  
騷隨以燕拙都将七百二旬之光景僅得六十  
餘篇之寂寥謹昧死於寸忱叨仰塵乎乙覽堪  
宜覆說競而拋擲反蒙匿瑕而收容一曲反哺之  
悲三年捧檄之懇天心特賜矜恤萱草曲荷生  
成永嘉香杭擣圓瑩之玉色襄陽美酒浮瀲灩

之春光白鹽則遠自禮州大豆則近自比屋以  
至瓮盎之味莫非山海之蕪絡纓車馬之收填  
咽門巷而集辰韓道路皆稱今日所蒙召文鄉  
閭再瞻明主之賜顧藹村有何與於輕重而睿  
獎乃得至於再三縱糜粉而難酬實澗冰而因  
措茲蓋伏遇化先思孝治尚右文遂令微躬荷  
此殊渥臣謹當詩書發業既委此身於聖朝松  
栢爲心益堅平素素之勁節

百官暨大學生等謝幸學賜恩

皇王千載以來幸際昇平之運禮樂百年而作

復觀大雅之辰朝野騰歡賢關動色恭惟聖由  
天縱德與日新陶鎔三皇治昇大猷之世鼓舞  
四海俗躋於變之風值茲上下交泰之期俾作  
君臣相悅之樂纔訖釋菜於先聖于以肆筵於  
泮宮天語怡愉匪怒伊教橋門觀聽振古如茲  
濟之縉紳之班青青衿佩之輩醉飽食泮之燕  
賡歌采芣之詩烏帽宮花惹天香之馥郁金尊  
霞液涵睿澤之滂沱共沐雨露之深莫報乾坤  
之賜恩榮至此今古所稀臣等端遇熙朝獲添  
盛禮叨居鼎鼐承尺五之天仰覲蓬萊倍切

嵩三之祝

天眷曲 應製

宣明后位東方闡文教王道隆于胥樂兮葉萬

世箕封壽域春聖朝治化軼虞唐

度泮水禮素王皇多士肅瞻二千胥樂兮葉萬

世箕封壽域春聖朝治化軼虞唐

菁菁莪在洲中載色笑啓群蒙于胥樂兮葉萬

世箕封壽域春聖朝治化軼虞唐

既醉酒又飽德何以報錫汝極于胥樂兮葉萬

教坊謠

東郊有事日御驅六龍以照臨下民爭懽嵩呼

環四海而鼓舞山川動色草木增輝恭惟剛健

對時中和育物艱食庶食思夏后之胼胝康功

田功休周文之徽懿肆宸衷特軫於敦本而大

孝尤切於供粢屬星鳥之以殷協吉辰而爰啓

肅青壇而三獻庶祈貽我來年勞玉趾於五推

實惟教民稼穡甸徒競終畝之喜上帝降有年

之祥聳熙事之觀聽值韶華之浩蕩天表穆二

回鑾輅於九重仙樂飄之墮蓬萊之幾許綺陌

整鵷鷺之序都人仰日月之光至治馨香超千  
聖而獨步太平熙皞與萬物而同春茲曠古之  
罕聞幸當今而獲覩伏念閨苑玉籍始射冰姿  
指下界以回飈整輟三清之夢望北辰而稽首  
願獻千歲之桃

歌謠

蓬山撐天兮蒼海之頭郁郁紛紛兮綵雲相颺  
輪汗漫兮戲中洲有媿人兮奕世仙傳佩明月  
兮碧雲裘倏迅遐舉兮十二樓願言仰止兮使  
我悠二

扶搖萬里兮廣寒之宮積蘇杏乙兮天宇穹窿  
有媿人兮馭冷風飲沆瀣兮超鴻濛斫却桂樹  
兮天容鞭雷母兮驅豐隆冉冉下上兮雲從

龍

箕尾之精兮曰自有商翩然乘風兮降帝傍手  
援北斗兮酌天漿日出海隅兮桑麻泛乙膏陰  
雨兮沐滂洋陶鑄壽域兮歸虞唐賡載一堂兮  
歌明良

嶺岼太伯兮浮雲之端洛水千里兮經緯乎辰  
韓有媿人兮紫霞殮星輶攸止兮鳴和鸞拍鶴

野以弭節兮哀我飢寒百萬蒼生兮烟火騰歡  
歌詠棠花兮戒勿殘

永川鄉校謠

新羅舊壤幅員茫舟每車雜還千里耕桑庶務  
繁夥匪公孰當王命汝往登是南方公既來止  
治化益彰

蟾宮有樹天香馥郁公始弱吟唾手攀折八斗  
才華聲價卓犖逢掖後生于二問業高山仰止  
汗流噴二

盤根錯節世稱利器入手功名公何得避始自

郎星遂居密地蜚騰高步乃公餘事滿腹經綸  
實天所畀

世

漢水之陰溫祚之墟蔽芾棠花樾陰其舒公昔  
攬轡攸憇徐二民懷舊德歌勿拜且既已勿拜  
惟其令譽

照天蠟燭民所敬矣苛政猛虎民所病矣激揚  
風裁實惟令政薰藉莫辨賴我即正豺狼屏迹  
一方相慶

如竹之茂兮如松之貞豈第君子允也大成每  
懷靡及王心載寧旌帷所屆原隰增榮願公式



穀化我螟蛉

安東鄉校誥

蒼々<sup>太</sup>夷伯延衰南中新羅舊壤閑拓實雄耕蚕

千里庶務忘皇華四牡天眷在公來旬來宜

治化益隆

海上蓬山烟霞繚繞鍾英毓秀福慶有肇高步

長途箕裘克紹<sup>鵬</sup>鵬俊翮一舉雲表俯視鷓鴣

猶夫林杪

蟾宮丹桂早歸公乎小子有依為山為斗仰之

彌高斯文益壽豈弟君子閑我自牖菁莪璧水

嘉惠實厚

席上之珍惟璠與璵允矣君子抱此令譽與人

為善如已有諸下視貪黷若將浼予我究其端

本乎詩書

薇<sup>垣</sup>矧日長柏府霜肅避人焚疏揚清澈濁一世

風裁高厲卓卓視茲鄙夫寒蛸之默亦有君子

其何能國

孤竹之墟瘴雲蒸鬱扎瘥為崇人烟蕭瑟昔公

攬轡每懷靡及煦之乳之<sup>銘</sup>銘在心腹謂予不信

視此勿伐

潭潭府居去天尺五貳公弘化協贊舜禹手注  
說霖滂沛區宇樂只君子邦家之柱為龍為光  
永膺多祐

棟樑<sup>構</sup>櫺大廈乃成允矣君子王國之楨久典  
銓曹題呂榭平紆餘卓犖咸稱物情二代公門

桃李增榮

克允由明達堅之匹頃領秋官哀矜慎獄盤根  
錯節談笑剖析制民于中以教祇德移茲手段

登茲南國

洛水北涯花山之治棠花蔽蒂周道逶迤檐惟

所屆手撫窮疲顧予狂斐祇迓道遠仰觀聖德

作為此詩

花山鄉校謠

瞻彼方丈兮磅礴倚天層寸瀚渤兮上下蛟涎  
十洲相望兮歟輪雲輶騰茲多沙兮蒼海邊儲

精鍾社兮天降英賢

天降英賢兮英陽之系源遠流長兮忠義奕世  
攀鱗附翼兮鐘鼎記勩樂只君子兮襲笑勿替

登茲鷄尾召公是逮

召公是逮兮周爰咨謀棠花蔽蒂兮庇工周道

繡衣之光兮匪邀匪遊每懷靡及兮憂其憂南  
民咸蘇兮樂租糴  
辰韓芒之兮海嶠萬重民物庖淳兮絕奸息  
逮原隰兮玉節璫璫半儀卓犖兮大華峯柱此  
南國兮天無功  
漢水之陽兮雲隔蓬萊有美人兮贈瓊瑰何以  
報之兮中心如摧仰奉陶甄兮壽域開萬載殷  
鼎兮為鹽為梅

泣麟搽

河呈圖兮念彼包犧洪水底平兮洛効龜卷阿

有詠兮鳳鳴岐皇王綿遠兮大道之衰麟兮麟  
兮祇為吾人我涕之悲兮嗚呼麟

飲中歌

若有客兮浩蕩泛桂舟兮江之流採芙蓉兮攬  
木蘭君何為兮此留思飄揚兮上下極雲海兮  
悠々右招兮青鶴左挹兮蓬丘青天兮有月覽  
萬物兮長啾啾

在與冷弟先寄蠡石樓

物外溪山汝專管領至今無恙健賀日者一番  
邂逅謝十年前事丹檻開恍朱拱增輝似有  
退

深慰物外清遊不勝爾德月二十有三日同酒  
仙與吟乘興訪汝十斗百篇長歌問月唱採蓮  
之曲舞凌波之隊將欲一世奇事驚動東南二  
百之州所謂紅蕖白蘋滄海落日浮光曜金靜  
影沉壁千百載詩人風流張本汝當一一準備  
以俟嗚呼清風明月不用一錢買是造物無盡  
藏也而吾與汝所共適也尚宜知悉

寄菁川樓船

日來訪蠹石樓樓下有江江中有汝謾然塵世  
作一虛竒雖有擊空明揚素波之材舉世浮沈

無人與汝子用是惜焉嗚呼物外天遊自在一  
番到頭刮眼如舊肆以月某日同酒仙與吟載  
酒江中不失於汝長年三老揆挹開頭汝當受  
七八儒仙<sup>儒</sup>溯流求源惟意所適不勝至幸若其  
佳期則古人所言四更山吐月錢夜水明樓惟  
此時<sup>最</sup>宜汝其知悉

漢水三疊辭

漢之水兮碧玉流晴光蕩漾兮漾油二長年揆  
挹兮行中洲我行捧檄兮投南州玉堂群僚兮  
抱離愁遠送城南兮別袖颯颯酌屬我兮戒以

無尤贈蘭荃兮難酬驪駒愴兮思悠三距華山  
兮道漸脩蓬萊縹緲兮五雲浮回頭北望兮聊  
淹留

漢之永兮決之春風遠涉兮關路長追曩時兮  
侍玉皇俯伏主臣兮講虞唐催賜金兮夜未  
央日費大官兮飽瓊漿白雲香兮隔何方藍花  
老兮白露為霜仰叩天闈兮養以一鄉姑愉平  
反兮藹高堂顧微臣兮惠恩光荷天地兮無疆  
漢之水兮溶之篙師倚棹兮雪浪搖空朝辭鑿  
殿兮客散忘之親在堂兮山萬重白髮飄兮

歲將窮倚閭望切兮置我懷中滿把當歸兮泣  
東風明明上天兮鑑臣衷俾臣得願兮仍邑封  
板輿以迓兮歡笑同嗚呼一身兮忠與孝此時  
兩情兮愁忡忡

感春賦 朱文公嘗有此賦因用其韻

奉大家而南征兮統余駕兮向之躬簿頌於天  
涯兮悵誰契此襟期顧初服於弱齡兮矢効前  
修而弗替鬢毛既以就種兮猶歌二平風志值  
條風之發歲兮竊獨感此陽春香蓬山其幾許  
兮魂鬢鬢乎美人美人儼以高居兮佩皇王之

昭訓超唐虞之高軌兮講精一於方寸陶鎔泰  
和於區宇兮手撫五絃之瑤琴顧茲蟻虱之下  
臣兮懷微音兮隱余心覽百鳥之和鳴兮紛萬  
卉之悉藉芳華日以苦晚兮獨拳三於一見思  
宿昔於金臺兮通天表之清光贈我以明月珠  
兮又申之以瓊璫仰惟皇恩之罔極兮至今隕  
結之可忘雲山萬重兮藐阻絕於一方回瞻址  
極兮庶幾照臨乎憂傷

夢遊青鶴洞辭

客有漫浪遊兮好青丘曠千古兮杳寡傳冠切

雲之差我佩明月兮鳴琳球披錦桂之鮮麗兮  
衣紫烟兮繡春雲顧余飾之陸離藹菲兮清  
芬妖妍姣好有餘濃兮精神恣迅邈迢謝乎雞  
群攬桂樹於廣寒拂朝暎兮扶桑凌大漠而飲  
沆瀣兮眯人寰兮塵杳茫翠水之西極萬里兮  
駕斑麟而騶白鳳逕遊乎崑崙金母啓齒色敷  
腴兮令青鳥道余以瓊漿從輦霞輶取汗漫兮  
驥駉駘磕乎鴻濛之宅飛廉屏翳吸鼻繡辛兮  
隔紅雲兮空幕一浮丘管轄乎方丈之館兮  
踰狼之遂招予乎髣髴朱宮只關繚以跨虛兮

羽衣翩仙冷然騰飛上寥廓沆漭而無閔兮下  
積蘇兮又焉極大地互回而控軸兮星辰環布  
而錯落翼之三熏仰覲天表兮瀝血寸丹兮稽  
乎紫宸紫宸煜雪而沕穆兮攬危間柯寬架乎  
朱鷄玉皇羽衛儼陟降兮俯閭闔之辨均電霍  
神瞳雷助天笑兮陶大虛之一春森官府之雲  
奔霧滃兮烟五彩之檔袷仍玉女而與侍裔兮  
紛群妙之綽約戴太華晨嬰之髻兮履玄瓊鳳  
文之鳥令飛瓊兮彈八琅教凌華兮拊石轟衆  
音之迭進兮間玄雲之法曲幸萬期而邂逅兮

亦變東海兮桑田叨仰塵兮月階玩今夕兮何  
年授我以青隱之錄假我以東華之閣僕我以  
巨勝之花侑我以華池之泉撫楚南之真靈要  
後期於八千仍誘余以縱史咨六神而與訣曰  
茲大玄杳兮惚惚兮無為之先倘可得兮攻而三  
尸淨而慾兮道則在通而不見睫兮領鱗風之  
下賤者真元之寵渥等百朋兮起壽頌神佐兮  
於樂忽天鷄之聘聘之晨鍾轟隱乎碑磕魂恍恍  
兮歸來尚天香兮未歇但見木客吟詩山嶽嶽  
月萬竅笙竽千巖劔戟眩真幻於古濟濟國空張

霧之歟翕噫嘻此乃造物者戲我耶耶吾亦未知  
天何為而玄地何為而濁日月何為兮往來風  
雲何自兮變滅紛是非之吹萬君若付身世於  
一貉信乎寓形宇內澌然毫髮虫臂鼠肝隨吾  
所適升則玉堂金馬退則雲泉桂壑擬簪笏於  
芥通之域超萬象而出宇宙坐見瀛海為漢尊  
伏輿為餉餒後三光而不朶下義皇而高視然  
後人皆謂華天下之樂者孰有浮於烏有子

題烈婦崔氏傳後

崔氏晉州戶長鄭滿妻洪武己未倭陷

晉州露刃怯崔氏欲汚之崔遂罵賊不  
從死之其後觀察使張夏上其事旌門  
免子習鄉後云郊隱鄭以吾嘗作傳

望真山兮鬱差我輩之水兮浩烟波訪苔碑兮  
三尺餘清風兮宰木十載深閨兮貯貞姿蘭蕙  
為神兮人不知奉侍巾櫛兮刀筆吏頭戴一天  
兮誓無貳生當麗季兮江洞風塵海寇搶攘兮  
魚肉南民虜子女兮為己者無不汚兮賦之  
哀我辰兮遭艱難凜辭氣兮怒凶頑甘白刃兮  
玉碎珠沉尸路傍兮血淋二匍匐就乳兮孤兒



孰觀者兮不悲嗚呼幽冤兮化為精衛舍木填  
濱兮千秋萬世下視焉公兮禽獸不如樹厥名  
聲兮吹大虛盛朝嘉靖兮旋厥宅鉅公有傳兮  
發潛德我歌且謠兮瘴雲愁欲醉芳魂兮江海  
頭雜蕪荔兮蘭芳醕靈靡兮兮容與

城隍祭迎送神歌

史云金洪術義城人高麗太祖與百濟  
甄萱戰大敗洪術乃戰死之太祖嘆曰  
洪術死如失吾左右手矣後論功追贈  
加等俗傳縣城隍神蓋洪術也然未知

是否至今里巷之民多以淫恠荒誕之  
辭辭和諸籥鼓歌舞以慢神其為鄙野孰  
甚焉今觀祀典州府郡縣有以時祭城  
隍之文故作此詞裁以邪正以遺縣人  
且申朝令淫祀之禁庶幾俾絕荒恠之  
風云

公何為兮一方倚薜蘿兮山蒼々當天造兮捨  
攘真人崛起兮青木傍攀鱗附翼兮爭騰驥  
屋左纛兮當虎狼劉家紀信兮遙相望廟食百  
世兮神洋洋我民報事兮不可忘俗傳洪術鬼  
似太祖備義

術以紀力戰而死故

靈飈兮山之頭雲霧兮宜搜鼓坎兮舞夷  
猶務予黃兮桂為羞歆我饋饌兮不允任去八  
藉兮歲有秋闈境來雲兮桑麻魏驅厲思兮垂  
神休我民報事兮歲增修

祭高陽府院君文

嗚呼自古造物之陶鑄英豪決非兩口與四目  
夫何聳一代之電勵流芳響於萬葉緬懷英廟  
之御九五開大平之文物天心欲其昌唐兮公  
篤生乎王國自歧疑而風成儼器宇之卓榮汪

撐

汪若萬頃波兮罔規涯而蝨測地五車而腹有  
餘更容餘子之數百文章經濟之大手已屬望  
於曩日歲癸未之秋闈擢魏科而騰踏夙侍從  
乎通英並群豪而鵠立抱專對之高才涉萬重  
之溟渤斑衣拱袂而望履重季布之一諾吟詩  
徐福之相晞髮披桑之旭冒為死而生還犯幾  
番之霜雪俄啣命而北征事遂東之黃鶴儂皇  
居而跋履嘲荆川之烟月遭天造之草昧旋繫  
鱗而附翼鎮三韓之擊撞聳贊成乎鴻業時野  
人之虔劉暗黃雲於塞北排群議而獻策掃穹

廬而屏跡歷四朝而辛勤萬古而轟烈在華  
廿載之光陰棄贊化之鈞軸終始此心而憂國  
及為小兒之所過纔微疾之轉劇奄一朝而昂  
簣何老天之不少愆兮遽道我以大感追思往  
歲之木稼乃為公而遺孽也已矣哉元龜喪兮  
吉凶誰卜泰山摧兮小子奚托顧吾儕之夙分  
參同盟乎社稷悲無人以回協余獨媿史食肉  
羞之山兮漢之水素轆翻兮兮奚適送公長夜  
永隔存浸一松北印薤露悽咽魂不來兮諒予  
倘霏霏兮來格

馬岫山祈雨祭文

奉製

辰韓千里在同南隅揅天截業惟神所居頃為  
吾民庸巧甬靈如何藐藐之不謀予誠我稼就荒  
點黎何之茫茫嶺外將靡子道倘導帝命用露  
惠澤令雖云晚猶可及佑蕪歆菲儀毋作神惡

伽椰津三度祈雨祭文

江流澎湃經緯南極朝宗千里惟爾神宅澤物  
未既源委將湯煖焚赤地統稻濯哀我民斯  
遭此孔厄頃將菲儀再叨以瀆神奠予聽空自  
活空有信我心惻惻靈其惠佑歆此涸酌

修道山龍潭祭文

真宰孔贍爵儀虐只蘊隆所被盡喙只山無  
餅館川澤涸只茫青丘龜背折只亢陽為疹  
痒稼穡只赤子瘵瘵將誰極只顧子不良分上  
憂只牽絲百里潤釧稷只有爵道山騰神颺只  
唵呀嵌濶溇潭湫只歛歛淫鬻渚冷幽只遲遲  
蚶螺光塞宅只歛此甘澍懶方蟄只酣眠踰特  
聽我藐只爰造清壇薦芬苾只仍將餅罐丐一  
滴只雷師前驅屏翳戢只翻盆數夕滲漉足只  
秧苗旆未來或只歲且有秋憑神力只長吏

清

柝舞敢忘賽只

北方黑龍祈雨祭文奉教製

子以否德為民之極澤未下究神不惠福自春  
徂夏旱魃肆虐茫之區宇遭此亢陽赤地龜拆  
稼穡卒痒麻粃麥麩尚無餘食哀我人斯嗷嗷  
奚托汝宅北維四靈之一興雲噴霧神變叵測  
頃將蒞儀庸丐甬靈如何酣睡不諒予誠有豆  
斯潔有酒斯馨再叨壇下冥甬時歆導宣帝命  
惠我酣霖翻盆萬里禾黍或之蒸黎晉慶沐浴  
膏澤予臨赤子軫無疆恤倘獲神休敢忘爾德

題訓導劉順孫等契軸文

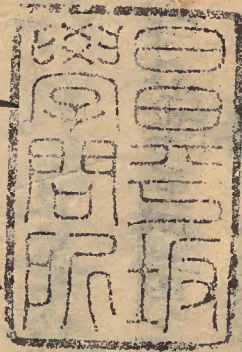
戴髮銜齒共落鄉隣智者擇處必於仁里版籍  
居陋吾儕何人或將義氣或憑葭葦往來匍匐  
此焉相扶勉敦我信勿爽予初期邇來雲以薰  
以濡弛張有時餘事逢場東坡西埭擷紅探芳  
永茲今夕其樂洋洋之伊何其人如玉匪擬  
金蘭聊以式穀紀名斯圖庶幾無斁

祝六神

祝六神商之應惇以吹娥之守困小兒練時日  
來招提招提絕遠攀且濟具湯盤訟自新呵斥

穢惡招精神咨甫守靈宅蓬萊朱錦衣裳佩羅  
玉呼吸五華葆丹珠神兮綏止翼登蘇咨甫結  
華守華蓋黃雲為帶尊已泰千呼萬息運而通  
神兮制制止辟外凶咨甫龍烟木為居芒之震方  
握菽舒駕魂馭飲日丹神兮燕止和且安咨  
甫育嬰守玄闕裾以龍華明日月調漱百液攝  
天根神兮鎮止守剗門咨甫魂停棲土宮舍臺  
寬我壯九重消洩六精精蓋尺宅神兮閑止要脉  
脉咨甫龍曜擴電先虎旆龍旂凌八荒英威衝  
冠揚火鈴神兮雄止助義精重為告曰閭闔雲

杳一朶沆瀣口餘宿果口啣靈芝棋五星手擎  
牙簡朝太清左呼青鳥歌黃竹右揖浮丘折若  
木歎迅許漫窮大幕超忽萬物立於獨咨爾六  
神急急如律令



潘谷集卷之七

