

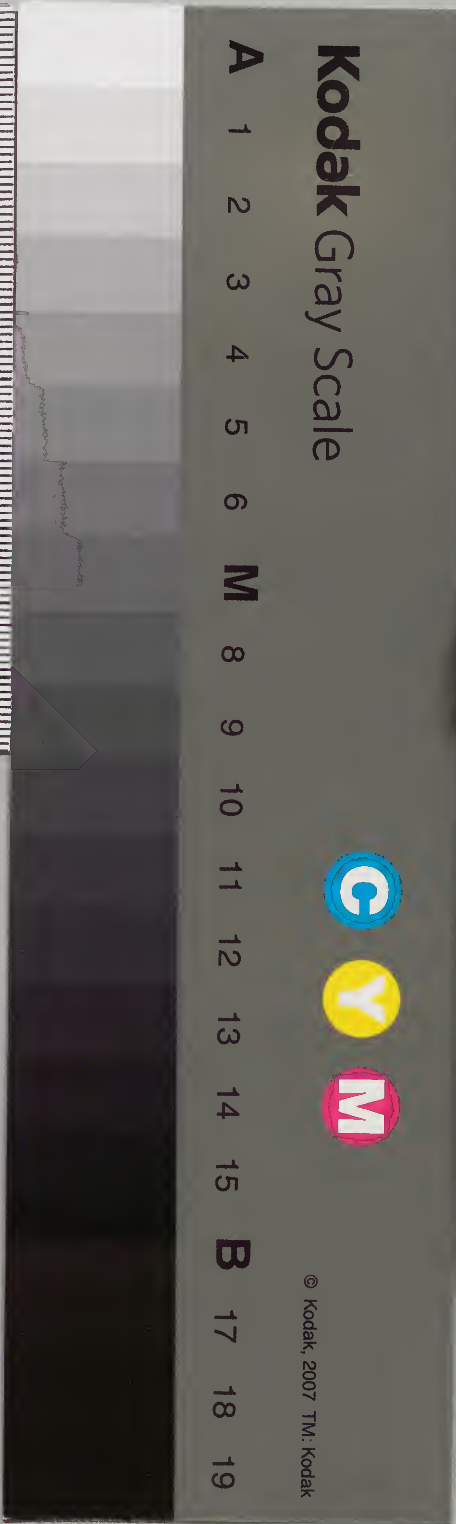
# 文翰大成

三七

漢書門			
類	號	函	架
三	七	四	一
一	〇	〇	〇

內閣文庫			
類	號	冊	函
三	七	四	一
一	〇	〇	〇

內閣文庫	
番號	漢 3741
冊數	100( 21)
函號	362 68





文翰類選大成卷之三十七五言律

詩淵錄

唐

太宗 四首 玄宗 一首 虞伯施 一首 杜必簡 九首

魏知古 一首 沈雲卿 七首 宋延清 十五首 張道濟 二首

李巨山 二首 楊炯 七首 子安 九首 盧杲 一首

駱賓王 十二首 陳伯玉 八首 孫逖 二首 祖詠 八首

王摩詰 三十首 劉文房 五首 高達夫 五首 崔顥 六首

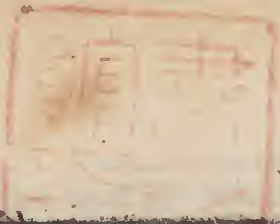
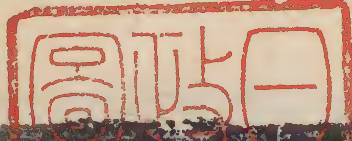
李頎 二首 諸光羲 六首 儲嗣宗 一首 王灣 二首

岑參 四首 李晟 一首 陶防 一首 賈幼隣 二首

徐鼎 一首 蘇廷碩 一首 張子壽 九首 皇甫茂政 九首

皇甫孝常 八首 嚴正文 七首 李從 十一首 姚鵠 二首

錢仲文 十首 包幼正 四首 盧允言 九首 崔曙 二首





孟浩然三首 盧緯卿二首 王少伯四首 李太白

文翰類選大成卷第三十七言古詩目錄

元

元裕之二首 杜文玉一首 王磐一首 楊奐然一首

劉夢吉六首 盧處道一首 李子構一首 虞伯生八首

馬伯庸一首 王繼學一首 范德機三首 謝端一首

姚樞一首 周景遠一首 貫海涯二首 陳剛中一首

鮮于伯機一首 趙子昂五首 盧彥威一首 字木子 羣首

胡汲仲一首 楊仲弘二首 揭曼碩三首 黃子肅一首

周衡之二首 胡尊生二首 陸文奎一首 李坦之一首

薩天錫一首 歐陽伯恭一首 陳衆仲二首 張仲舉二首

李季和一首 吳師道十首 韓中材二首 王在中一首

林德陽一首 貢泰甫一首 成廷珪三首 陳古春一首



吳維申一首 程以文一首 萬德躬一首 楊廉夫一首

龍子高二首 程文海四首 滕王霄一首 劉時中一首

聶古栢一首 龔楚清一首 薛宗海一首 傅謙則一首

許益之六首 郝伯常二首 元復初一首 卜交曾一首

杜仲高一首 袁德平一首 陳茂卿一首 劉声之一首

毛靜可二首 黃晉卿一首 顏淵伯二首 王尚志一首

傅景文一首 趙春洲一首 李仲公二首 辜德中二首

陳元弼一首 江叔載一首 徐伯通二首 劉愈珙一首

歐陽原功一首 方求一首 徐則聞四首 劉子明一首

余正卿一首 趙德元一首 周子震一首 馬子尚一首

葉景南四首 丁守中四首 吳立夫八首 張惟中七首

林彥華九首 揭秀章一首 龔子敬一首 彭元亮一首

何夢桂一首 劉會孟一首 謝敬德一首 戴祖禹一首

趙簾友一首 盧公載一首 徐天逸一首 張光弼四首

尹仲明一首

文翰類選大成卷之三十七言古詩目錄



文翰類選大成卷之三十七

左長史上海李伯璵編輯

伴 讀慈谿馮 厚校正

詩類

五言律

唐

秋日二首 太宗

爽氣澄蘭沼秋風動桂林露凝千片玉菊散一叢金日岫高  
低影雲空點綴陰蓬瀛不可望泉石且娛心

菊散金風起荷疎玉露圓將秋數行鴈離夏幾林蟬雲凝愁  
半嶺霞碎纈高天還似成都望直見峨眉前

秋日翠微宮

秋光凝翠嶺涼吹肅離宮荷疎一蓋缺樹冷半帷空側陣移



鴻影圓花釘菊叢  
據懷俗塵外高眺  
白雲中

守歲

暮景斜芳殿  
年華麗綺宮  
寒辭去冬雪  
暖帶入春風  
階馥舒梅素  
盤花卷燭紅  
共歡新故歲  
迎送一宵中

月晦

晦魄移中律  
凝暄起麗城  
翠雲朝蓋上  
穿露曉珠呈  
笑樹花分色  
啼枝鳥合聲  
披襟歡眺望  
極目暢春晴

送賀知章

玄宗

豈不惜賢達  
其如高尚心  
遺榮期入道  
辭老競抽簪  
寰中得秘要  
方外散幽襟  
獨有青門錢  
群英悵別深

經鄒魚自祭孔子而嘆之

夫子何為者  
栖々一代中  
地猶鄒氏邑  
宅即魯王宮  
嘆嗟

身否傷麟怨道窮  
今看兩楹奠當與  
夢時同

發營逢雨應詔

虞伯施

豫遊欣盛地  
皇澤乃先天  
油雲陰御道  
膏雨潤公田  
隴麥沾逾翠  
山花濕更燃  
稼穡良所重  
方復悅豐年

早春遊望

杜必簡

獨有宦遊人  
偏驚物候新  
雲霞出海曙  
梅柳度江春  
淑氣催黃鳥  
晴光轉綠蘋  
忽聞歌古調  
歸思欲沾巾

和韋承慶過義陽公主山池

逕轉孤峰逼  
橋危缺岸妨  
玉泉移酒味  
石髓換粳香  
綰霧青絲弱  
牽風紫蔓長  
猶言宴樂少  
別向後池塘

秋夜宴臨津鄭明府宅

行止皆無地  
招尋獨有君  
酒中堪累月  
身外即浮雲  
霜白宵



鍾徹風清曉漏聞坐攜餘興往還似未離群

送崔融

君王行出將書記遠從征祖帳連河關軍麾動洛城旌旃朝  
朔氣笳吹夜遶聲坐覺烟塵掃秋風古北平

登襄陽城

旅客三秋至層城一望開楚山橫地出漢水接天迴冠蓋非  
新里章華即舊臺香池風景異歸路滿塵埃

夏日過鄭七山齋

共有尊中酒言尋谷口來薜蘿山迳入荷支水亭開日氣含  
殘雨雲陰送晚雷洛陽鐘鼓至車馬繫遲回

旅寓安南

交趾殊風候寒遲暖復催仲冬山果孰正月野花開積雨生

昏霧輕霜下震雷故鄉踰萬里客思倍從來

蓬萊玉殿侍宴奉勅終南山

北斗掛城邊南山倚殿前雲標金闕迥樹杪玉堂懸半嶺通  
佳氣中峰繞瑞煙小臣能獻壽長此載堯夫

和康五望月有懷

明月高秋迥愁人獨夜看暫將弓並曲翻與扇俱團霧濯清  
輝苦風飄素影寒羅衣一此鑒頓使別離難

春夜寓直鳳閣懷群公魏知古

拜門傳漏晚寓省索居時昔重安仁賦今稱伯玉詩鴛池滿  
不溢雞樹久逾滋夙夜懷山甫清風詠所思

遊少林寺

沈雲卿

長歌游寶地徙倚對珠林鴈塔風霜古龍池歲月深紺園澄



夕霽碧殿下秋陰歸路烟霞晚山蟬處吟

早發平昌島

解纜春風後鳴榔曉漲前陽鳥出海樹雲雁下江湘積氣衝  
長島浮光溢大川不能懷魏關心賞獨冷然

夜宿七盤嶺

獨游千里外高臥七盤西山月臨窓近天河入戶低芳春平  
仲綠清夜子規啼浮客空留聽褒城聞曙鷄

被試出塞

十年通大漠萬里出長平寒日生戈劔陰雲拂旆旌  
舊壘疲馬戀空城辛苦臯蘭北胡塵損漢兵

長門怨

月皎風冷長門次掖庭玉階聞墜葉羅幌見飛螢清露凝

珠綴流塵下翠屏妾心君未察愁嘆處繁星

銅雀臺

昔年分鼎地今日望陵臺一日雄圖盡千秋遺令開綺羅君  
不見歌舞妾空來息共漳河水東流無重回

三月三日梨園亭侍宴

九門馳道出三巴禊堂開畫鷁中川動青龍上苑來野花飄  
御座河柳拂天杯日晚迎祥處笙鏞下帝臺

江亭晚望

宋延清

浩渺浸雲根煙嵐出遠村鳥歸沙有跡帆過浪無痕望水知  
柔性看山欲斷魂縱情猶未已迴馬欲黃昏

奉和聖制春日剪綵花勝應制

金閣裝仙杏瓊筵弄綺梅人間都未識天上忽先開蝶繞香



絲住蜂憐粉艷回今年春色早應為剪刀催

春日宴宋主簿山亭

公子正邀歡林亭春未闌攀岩踐苔易迷路出花難牕覆垂  
揚暖階侵瀑水寒帝城歸路直留與接鴛鴦

答李司戶

遠方來下客輜軒攝使臣弄琴宜在夜傾酒貴逢春駟馬留  
孤館雙魚贈故人明朝散雲雨遙仰德為鄰

陸渾山莊

歸來物外情負杖闕岩耕源水看花入幽林採藥行野人相  
問姓山鳥自呼名去去獨吾樂無能愧此生

扈從登封途作二首

複道開行殿鈎陳列禁兵和風吹鼓角佳氣動旌旗後騎廻

天苑前山入御營萬方俱下拜相與樂昇平

帳殿鬱崔嵬仙遊實壯哉曉雲連幙捲夜火雜星回谷暗千  
旗出山鳴萬乘來扈遊良可武終之揆天才

松山頌

翼之高旌轉鏘之鳳輦飛塵消清蹕路雲濕從臣衣白羽搖  
丹壑天營逼翠微芳聲耀千古四海儼宸威

駕出長安

聖德超千古皇風扇九圍天廻萬象出駕動六龍飛涉氣來  
黃道祥雲覆紫微太平多扈從文物有光輝

緱山廟

王子賓仙去飄飄笙鶴飛徒聞滄海變不見白雲歸天路何  
其遠人間此會稀空歌日云暮霜月漸微微



奉和梁王宴罷龍泓應教

水府論幽壑星輶下紫微鳥驚司僕馭花落侍臣衣芳樹搖  
春晚晴雲繞座飛淮王正留客不醉莫言歸

夏日仙萼亭應制

高嶺逼星河乘輿此日過野舍時雨潤山雜夏雲多  
岩穴宸襟洽薜蘿悠然小天下歸路滿笙歌

旅宿淮陽亭口號

日暮風亭上悠悠旅思多故鄉臨桂水今夜渺星河  
華發空庭雁影過興來誰與語勞者自為歌

途中寒食

馬上逢寒食途中屬暮春可憐江浦望不見洛陽人  
明主南溟作逐臣故園腸斷處日落柳條新

送朔方何侍郎

聞道雲中使乘驄往復還河兵守陽日塞虜失陰山  
隨驃銘功不讓班旋聞受降日歌舞入蕭關

岳州宴別潭州王熊

張道濟

縉雲通省國溝水遽西東然諾心猶在容華歲不同  
楚塞遠樹入秦宮誰念三千里江潭一老翁

深度驛

旅泊青山夜荒庭白露秋洞房懸月影高枕聽河流  
岩樹螢飛古驛樓他鄉對搖落併覺起離憂

幸白鹿應制

于巨山

駐蹕三天路迴輿萬仞谿真庭群帝嚮洞壺出仙方  
更陟紫雲梯



長寧公主東庄侍宴

朔業臨青甸鳴鑾降紫霄長筵鸞鷲集仙  
山近烟舍北渚遥承恩咸已醉戀賞未還  
鳳凰調樹接南

送鄭州周司功

漢國臨清渭京城枕蜀河居人下珠淚賓  
山遠秋深烟霧多唯餘三五夕明月暫經  
送

劉生

卿家本六郡年長入三秦白璧酬知己黃金謝主人劍鋒生  
赤電馬足起紅塵日莫歌鍾發喧々動四鄰

紫騮馬

俠客重周游金鞭控紫騮蛇弓白羽箭鶴  
南海長鳴向北州匈奴今未滅畫地取封侯  
繼赤茸鞞發跡來

驄馬

驄馬鐵連錢長安俠少年帝畿平若水官路直如弦夜玉粧  
車軸秋金鑄馬鞭風霜但自保窮達任皇天

送臨津房少府

岐路三秋別江津萬里長烟霞駐征蓋絃奏促飛觴階樹含  
斜日池風泛早涼贈言未終竟流涕忽霑裳

送豐城王少府

愁結亂如麻長天照落霞離亭隱喬樹溝水浸平沙左尉才  
何屈東關望漸賒行看轉牛斗持此報張華

送湯處士反初卜居曲江

鴈門歸去遠垂老脫袈裟蕭寺休為客曹溪便寄家綠琪千  
歲樹黃槿四時花別怨應無限門前桂水斜



麻平晚行

王子安

百年懷上望千里倦游情高低尋成道遠近聽泉聲  
澗葉纔分色山花不辯名羈心何處盡風急暮猿清

聖泉宴

披襟乘石磴列藉俯春泉蘭氣熏山酌松聲韻野絃  
影飄垂葉外香度落花前興洽林塘晚重巖起夕烟

觀內懷仙

玉架殘書隱金壇舊迹深牽花尋紫澗步葉下清谿  
瓊漿猶類乳石髓尚如泥自能成羽翼何必仰雲梯

贈道士

霧濃金竈靜雲暗玉壇空野花常捧露山葉自吟風  
林泉明月在詩酒故人同待余逢石髓從尔命飛鴻

八仙逕

柰園欣八正松巖訪九仙援蘿窺霧術攀桂俯雲烟  
代北鸞鷟至遼西鶴騎旋終希脫塵網連翼下芝田

山居晚眺贈王道士

金壇踈俗宇玉洞似仙群花枝栖晚露峰葉度晴雲  
斜照移山影迴沙擁籥文琴尊方待興竹樹已迎曛

別薛華

送人多窮路違之獨問津悲涼千里道悽斷百年身  
心事同漂泊生涯共苦辛無論去與住俱是夢中人

重別薛升華

明月沉珠浦秋風濯錦川樓臺臨絕岸洲渚亘長天  
旅泊成千里棲遑共百年窮途惟有淚還望獨潛然



尋道觀

枝屨光分野蓬闕盛規模  
碧壇清桂闕丹洞肅松樞  
玉笈三山記金箱五嶽圖  
蒼虬不可得空望白雲衢

游梵宇三學寺

杏閣披青磴瑤臺控紫岑  
葉齊山路狹花積野壇深  
蘿幌栖禪影松門聽梵音  
遽忻陪妙躅延賞滌煩襟

散關晨度

關山凌旦開石路無塵埃  
白馬高譚去青牛真氣來  
重門臨巨壑連棟起崇隈  
即今揚策度非是弃繻回

送盧主簿

窮途非所恨虛室自相依  
城闕盈年滿琴尊俗事稀  
開襟方未已分袂忽多違  
東巖富松竹歲暮幸同歸

餞韋兵曹

征驂臨野吹別袂慘江垂  
川霽潭晚葉蟬露泣秋枝  
亭臯分遠望延想間雲涯  
烟斂山明落照移鷹風凋

白下驛餞唐少府

下驛窮交日昌亭旅食年  
相知何晚照鄉路隔風烟  
去如何道長安在日邊  
用早懷抱即依然浦樓低

杜少府之任蜀州

城闕輔三秦風烟望五津  
與君離別意同是宦游人  
海内存知己天涯若比鄰  
無為在岐路與女共霑巾

春日還郊

間情兼嘿之携杖赴巖泉  
草樹繁新帶榆青綴古錢  
魚林侵岸水鳥路入山烟  
還題平子賦樹滿春田



仲春郊外

東園垂柳徑西堰落花津物色  
覺曙魚戲水知春初晴山院裏

三月風光絕四隣鳥飛村  
四處深罨塵

郊興

空園歌獨酌春日賦閑居澤蘭  
光濕風歸葉影踈山人不惜醉

侵小徑河柳覆長渠雨去花  
仁畏深尊虛

霞春早賞松竹故年心斷山  
亭合花開北院深閒居饒酒賦

畫障縣溜瀉鳴琴草徧南  
興欲抽簪

對酒

投簪下山閣攜酒對河梁狹水  
似曲踈蝶舞成行自然催一醉

半長鏡高花送斷香繫鸞歌  
不但閱年光

秋日別王長史

別路千餘里深息重百年正悲  
寒霧山光斂暮烟終知難再會

西候日更動北梁箬野色籠  
懷德自潸然

折楊柳

盧杲之

倡樓啓曙扉楊柳正依之鸞啼  
愁黛風光落舞衣攀折將安寄

知歲隔條變識春歸露葉凝  
軍中音信稀

芳樹

芳樹本多奇年華復在斯結翠  
塵亂日度影參差容色朝之落

成新幄開紅滿故枝風歸花  
思君之不知

昭君怨

合殿恩中絕交河使漸稀肝腸  
應綠胡廷沙正飛願逐三秋鴈

隨玉輦形影向金微漢宮草  
年之一度歸



劉生

劉生氣不平抱劍欲專征報息為  
劍鞘黃金鏤馬纓但令一顧重不

豪俠死難在橫行翠羽裝  
怪一身輕

關山月

塞垣通碣石虜陣抵祁連相思在  
岫北光斷玉門前寄言閨中婦愁

萬里明月不長懸影移金  
看滿雁天

春晚山莊率題二首

田家無四鄰獨坐一園春鸞啼非  
琴盡風花酌酒頻年華已可樂高  
顧步三春晚田園四望通遊絲橫  
宜水花狂不待風唯餘詩酒意當

選樹魚戲不驚綸山水彈  
興復留人  
惹樹戲蝶亂依藂竹懶偏  
了一生中

文翁講堂

錦里淹中館岷山稷下亭空梁無燕雀古壁有丹青槐落猶  
疑市苔深不辨銘良哉二千石江漢表遺靈

石鏡寺

古墓夫容塔神銘松柏烟巒沉仙鏡底花沒梵輪前銖衣千  
古佛寶月兩重圓隱之香臺夜鍾聲徹九天

辛司法宅觀妓

南國佳人至北堂羅薦開長裙隨鳳管促柱送鸞杯雲光身  
後落雪態掌中回到愁金谷晚不恠玉山頽

王昭君

駱賓王

斂容辭豹尾絨怨度龍鱗金鈿明漢月玉筋深胡塵古鏡菱  
花暗愁眉柳葉頰唯有清笳曲時聞芳樹春

秋雁



聯翩辭海曲搖曳止江干陣去金河冷書歸玉塞寒帶月凌  
空易迷烟退浦難何當同顧影刷羽泛清瀾

在兗州餞宋五

淮尼泗水地梁甫汶陽東別路青驪遠離尊淥蟻空柳寒凋  
密翠棠晚落踈紅別後相思曲悽斷入琴風

玄上人林泉四首

林泉恣深厯風景暫裴徊客有遷鶯處人無結駟來聚花如  
薄雪沸水若輕雷今日徒招隱終知異鑿環

俗遠風塵隔春還初復遲林疑中散地人似上皇時芳杜湘  
君曲幽蘭楚客詞山中有春草長似寄相思

聞君招隱地髮髯武陵春緝艾知還楚飲茶似避秦崩香三  
祀積幽草歲時新一謝滄浪水交知有逸人

芳晨臨二月此堂狎中園有蝶堪成夢無羊可觸滂忘懷南  
澗藻蠲思北堂萱坐歎華滋敬思君誰為言

遊靈公觀

靈峰標勝境神府枕通川玉殿斜臨漢金堂迥架烟斷風踈  
晚竹流水切寒絃別有青門外空懷玄圃仙

登總持寺浮圖

梵宇出三天登茲望八川開襟俯城闌揮手拍雲烟函谷春  
山外昆池落日邊東京楊柳陌少別遂經年

陪潤州薛司空丹徒桂明府遊招隱寺

共尋招隱寺初識戴顓家還依舊泉壑應改昔雲霞綠竹寒  
天筍紅蕉臘月花金繩倘留客為繫日光斜

秋露



王關涼氣早金塘秋氣歸泛掌光逾靜添花滴尚微變霜凝  
曉液承月委圓輝別有吳臺上應濕楚臣衣

夏日游山家同夏少府

返照下層岑物外狎招尋蘭迳薰幽佩槐庭落暗金谷靜風  
聲徹山空月色深一遣樊籠累唯餘松桂心

晚次樂鄉縣

陳伯玉

故鄉杳無際日暮且孤征川原迷舊國道路入邊城野戍荒  
烟斷深山古木平如何此時恨噉々夜猿鳴

春夜別友人

銀燭吐青烟金樽對綺筵離堂思琴瑟別路繞山川明月隱  
高樹長河沒曉天悠々洛陽去此會在何年

度荆門望楚

遙々去巫峽望々下章臺巴國山川盡荆門烟霧開城分蒼  
野外樹斷白雲隈今日狂歌客誰知入楚來

送魏大從軍

匈奴猶未滅魏絳復從戎悵別三河道言追六郡雄鴈山橫  
嶺北狐塞接雲中勿使燕然上唯留漢將功

落第歸西蜀別劉祭酒高明府

別館分周國歸驂入漢京地連函谷塞川接廣陽城望迥樓  
臺出途遙烟霧生莫言長落羽貧賤一交情

送崔著作東征

融

金天方肅殺白露始專征王師非樂戰之子慎佳兵海氣侵  
南部邊風掃北平莫賣盧龍塞歸邀麟閣名

暉上人獨坐亭



鐘梵經行處香牀坐入禪巖亭交雜樹石瀨瀉鳴泉水月心  
方寂雲霞思獨玄寧知人代裏疲病得攀緣

春日登九華觀

白玉仙臺古丹丘別望遙山川亂雲日樓榭入烟霄鶴舞千  
年樹虹飛百尺橋還逢赤松子天路坐相邀

宿雲門寺閣

孫逖

香閣東山下烟花象外幽懸燈千嶂夕卷幔五湖秋畫壁餘  
鴻鴈紗窓宿斗牛更疑天路近夢與白雲遊

送李給事歸徐州題省

列位登青瑣還鄉服彩衣共言晨省日便是晝遊歸春水經  
梁宋晴山入海沂莫愁東路遠四牡正駢駢

送朝評事攝御史監軍嶺南

議獄持邦典臨戎假憲威風從闔闔去霜入洞庭飛篁竹迎  
金鼓樓船引綉衣明年降正月南斗使星稀

題韓少府水亭

祖詠

梅福幽棲處佳期不忘還鳥啼當戶竹花繞傍池山水氣侵  
階冷藤陰覆坐閒寧知武陵趣宛在市朝間

蘇氏別業

別業居幽處到來生隱心南山當戶牖豐水映園林竹覆經  
冬雪庭昏未夕陰寥々人境外閑坐聽春禽

江南旅情

楚山不可極歸路但蕭條海色晴看雨江聲夜聽潮劍流二  
斗近書寄北風遙為報空潭橘無媒寄洛橋

留別盧象



朝來已握手宿別更傷心  
潮水行人渡商山驛路深  
故情君且足謫宦我難任  
直道皆如此誰能淚滿襟

泊揚子岸

終入維揚郡鄉關此路遙  
林葭初霽雨風退欲歸潮  
江火明沙岸雲帆礙浦橋  
客衣今日薄寒氣近來饒

汝墳別業

失路農為業移家到汝墳  
獨愁常廢卷多病久離群  
鳥雀垂窓柳虹蜺出澗雲  
山中無外事樵唱有時聞

宿陳留李少府廳作

相知有村鄉訟簡夜彌清  
旅泊倦愁臥空堂聞曙更  
風簾搖燭影秋雨帶蛩聲  
歸思那堪說悠悠恨洛城

題遠公經臺

蘭若無人到真僧出復稀  
侵行道席雲濕坐禪衣  
溪鼠緣香按山蟬噪竹扉  
世間長不見寧止暫忘歸

早朝

王摩詰

柳暗百花明春深五鳳城  
城鴉睥睨曉宮井輶轡聲  
方朔金門侍班姬玉輦迎  
仍聞遣文士東海訪蓬瀛

從岐王過楊氏別業

揚子談經處淮王載酒過  
曲闌啼鳥緩坐久落花多  
徑轉迴銀燭林開散玉珂  
嚴城時未啓前路擁笙歌

同崔員外秋宵寓直

建禮高秋夜承明候曉過  
九門寒漏徹萬井曙鐘多  
月迥歲珠斗雲消出絳河  
更漸衰朽質南陌共鳴珂

晚春嚴少尹諸公見過



松菊荒三徑圖書共五車烹葵邀上客看竹到貧家雀乳先  
春草鶯啼過落花自憐黃髮暮一倍惜年華

送東川李使君

萬壑樹參天千山響杜鵑山中一夜雨樹杪百重泉漢女輸  
賓布巴人訟芋田文翁翻教授不敢倚先賢

送楊長史赴果州

褒斜不容憶之子去何之鳥道一千里援聲十二時官橋祭  
酒客山木女郎祠別後同明月君應聽子規

送友人南歸

萬里春應盡三江鴈亦稀連天漢水廣孤客郢城歸郎國福  
苗秀楚人菰米肥懸知倚門望遙識老萊衣

送丘為下第歸江東

憐君不得意况復柳條春為客黃金盡還家白髮新五湖三  
畝宅萬里一歸人知尔不能薦羞稱獻納臣

終南別業

中歲頗好道晚家南山隅興來每獨往勝事空自知行到水  
窮處坐看雲起時偶然值林叟談笑滯還期

歸嵩山作

清川帶長薄車馬去閑流水如有意暮禽相與還荒城臨  
古渡落日滿秋山遙遶嵩高卜歸來且閉關

終南山

太一近天都連山到海隅白雲迴望合青藜入看無分野中  
峰變陰晴衆壑殊欲投人處宿隔水問樵夫

漢江臨泛



楚塞三湘接荆門九派通江流天地外山色有無中郡邑浮  
前浦波瀾動遠空襄陽好風口留醉與山翁

送張道士歸山

先生何處去王屋訪茅君別婦留丹訣駭雞入白雲人間若  
剩住天上復離群當作遼城鶴仙歌使爾聞

過香積寺

不知香積寺數里入雲峰古路無人跡深山何處鍾泉聲咽  
危石日色冷青松薄暮空潭曲安禪制毒龍

送李判官赴江東

聞道皇華使方隨皂蓋臣封立早通左語冠冕化文身樹色分  
揚子潮聲滿富春遙知辨璧史恩到泣珠人

送嚴秀才還蜀

寧親之子似舅即賢甥別路經花縣還鄉入錦城山臨青  
塞斷江向白雲平獻賦何時至明君憶長卿

送平淡然判官

不識陽關路新從定遠侯黃雲斷春色畫角赴邊愁瀚海經  
年別交河出塞流須令外國使知飲月支頭

送岐州源長史歸

握手一相送心悲安可論秋風正蕭索客散孟嘗門故騎通  
槐里長亭下擢原征西舊旌節從此向河源

山居即事

寂寞掩柴扉蒼茫對夕暉鶴巢松樹遍人訪篔簹門稀綠竹含  
新粉紅蓮落故衣渡頭燈火起處處采菱歸

秋夜獨坐



獨坐悲雙鬢空堂欲二更雨中山果落燈下草虫鳴白髮終  
難變黃金不可成欲知除老病惟有學無生

觀獵

風勁角弓鳴將軍獵渭城草枯鷹眼疾雪盡馬蹄輕忽過新  
豐市還歸細柳營回看射鴈處千里暮雲平

奉和聖製重陽節上壽應制

殘年登八十佳日遇重三簾幕低垂燕房擺起晚蟄名花紅  
滿舫美醞綠盈甌春事還如昨衰懷自不堪

春閨

新粧可憐色落日卷簾惟鑪氣清玳簾墻陰上玉墀春虫飛  
網戶暮雀隱花枝向晚多愁思閑窓桃李時

送趙郡都督赴代州

天宮動將星漢地柳條青萬里鳴刁斗三軍出井陘忘身辭  
鳳闕報國取龍庭不學書生輩窓中老一經

初出濟州別城中故人

微官易得罪謫去濟川陰執政方持法明君無此心閭閻河  
潤上井邑海雲深縱有歸來日多愁年髮侵

韋給事山居

尋幽得此地詎有一人曾大壑隨階轉群山入戶登庖厨出  
深竹印綬隔垂藤即事辭軒冕誰云病未能

輞川閑居

一從歸白社不復到青門時倚簷前樹遠看原上村青菰臨  
水映白鳥向山翻寂寞於陵子桔槔方灌園

淇上即事



屏居淇水上東野曠無山日隱桑柘外河明間井間牧童望  
村去田犬隨人還靜者亦何事荆扉乘晝關

春日上方即事

好讀高僧傳時看辟穀方鳩形將刻杖龜殼用支床柳色春  
山映花明夕鳥藏北窓桃李下閑步但焚香

登辯覺寺

竹逕連初地蓮峰出化城窓中三楚盡林外九江平  
輭草承趺坐長松響梵聲空虛法雲外觀世得無生

感秋林

試向林東望方知節候殊亂聲千葉下寒影一巢孤不蔽秋  
天鴈驚飛夜月烏霜風與春日幾度遣榮枯

送李中丞

劉文房

流落征南將曾驅十萬師罷歸無舊業老去戀明時獨立三  
邊靜輕生一劍知茫茫漢江上日暮欲何之

雨中過袁稷巴陵山居

憐君洞庭上白髮向人垂積雨悲幽獨長江對別離牛羊歸  
故道鳥雀聚寒枝明發遙相望雲山不可知

喜皇甫侍御相訪

荒村帶晚照落葉亂紛紛古路無行客空山獨見君野橋經  
雨斷澗水向田分不為憐同病何人到白雲

穆陵關北逢人歸漁陽

逢君穆陵路疋馬向秦乾楚國蒼山古幽州白日寒城池百  
戰後耆舊幾家殘處處蓬蒿徧歸人掩淚看

尋南溪常道士



一路經行處莓苔見履痕白雲依靜渚芳草閉閑門過雨看  
松色隨山到水源谿花與禪意相對亦忘言

松江獨宿

洞庭初下葉孤客不勝愁明月天涯夜青山江上秋一官成  
白首萬里寄滄洲久被浮名繫能無愧海鷗

餘干旅舍

搖落暮天迥青楓霜葉稀孤城向水閉獨鳥背人飛渡口月  
初上隣家漁未歸鄉心正欲絕何處掃寒衣

漂母墓

昔賢懷一飯茲事已千秋古墓樵人識前朝楚水流渚蘋行  
客薦山木社鷓愁春草茫茫綠王孫舊此遊

新年作

鄉心新歲切天畔獨潸然老至居人下春歸在客先嶺猿同  
旦暮江柳共風煙已似長沙傳後今又幾年

尋洪尊師不遇

古木無人地來尋羽客家道書堆玉案仙帔疊青霞鶴老難  
知歲梅寒未作花山中不相見何處化丹砂

喜鮑禪師自龍山至

故居何日下春草欲芊芊獨對山中月誰聽石上泉猿聲知  
後夜花發見流年杖錫閑來往無心到處禪

餘干夜宴奉餞韋蘇州使君除婺州

復拜東陽郡遙瞻北關心行春五馬急向夜一猿深山過康  
郎近星看婺女臨幸空樓柱分猶戀舊棠陰

酬皇甫侍御見寄前相國姑臧公初臨郡



離別江南北汀洲葉再黃路遙雲共水砧迴月如霜歲儉依  
仁政年衰離故鄉佇看宣政召漢法倚張綱

岳陽館中望洞庭湖

萬古巴丘戍平湖此望長問人何處愁暮更蒼疊浪浮  
元氣中流沒太陽孤舟有歸客早晚達瀟湘

過鸚鵡洲王處士別業

白首此為漁青山對結廬人問尋野筍留客饋家蔬古柳依  
沙發春苗帶雨鋤共憐芳社色終日伴閑居

月下呈張秀才

自古悲搖落誰家柰此何夜蜚偏傍枕寒鳥數移柯向老三  
年謫當秋百感多貧家唯有月空愧子猷過

題元錄事開元所居

幽居蘿薜情高臥紀綱行鳥散秋鷹下人閑春草生冒颯歸  
野寺收印出山城今日新安郡因君水更清

題思禪寺上方

上方無旦暮臺殿隱朦朧遠磬秋山裏清猿古木中一溪連  
竹路諸嶺共松風倘許栖林下甘成白首翁

北歸次秋浦界清溪館

萬里猿顛斷孤村客暫依鴈過彭蠡暮人向宛陵稀舊路青  
山在餘生白首歸漸知行近北不見鷓鴣飛

酬秦系

鶴書猶未至那出白雲來舊路經年別寒潮每日回家空歸  
海燕人老發江梅最憶門前柳閑居手自栽

餞別王十一南游



留君烟水闊揮手淚沾巾飛鳥沒何處青山空向人長江一  
帆遠落日五湖春誰見汀洲上相思愁白蘋

送朱放賊退後往山陰

越中初罷戰江上送歸橈南渡無來客西陵自落潮空城垂  
故柳舊業發春苗閭里稀相見鶯花共寂寥

宣州使院留別韋應物

白雲乖始願滄海有微波戀舊爭趨府臨危欲負戈春歸花  
殿暗秋傍竹房多耐可機心息其如羽檄何

吳明徹故壘

古臺搖落後秋入望鄉心野寺來人少雲峰隔水深夕陽依  
舊壘寒磬滿空林惆悵南朝事長江獨至今

奉同賀監林自清酌

華月當秋滿朝軒假興同淨林新霽入規院小涼通碎影行  
筵裏搖花落酒中清宵照愁意併此助文雄

送李侍御赴安西

高達夫

行子對飛蓬金鞭指鉄驄功名萬里外心事一杯中虜幢燕  
支北秦城太白東離魂莫惆悵看取寶刀雄

送馮判官

碣石遼西地漁陽薊北天關山惟一道雨雪盡三邊才子方  
為客將軍正慕賢遙知幙府下書記日翩翩

送魏人

更酤淇上酒還汎驛前舟為惜故人去復伶嘶馬愁雲山行  
處合風雨興中秋此路無知己明珠莫暗投

贈杜二拾遺



傳道招提客詩書自討論佛香時入院僧飯屢過門聽法還  
應難尋經剩欲翻草玄今已畢此外復何言

送劉評事充朔方判官賦得征馬嘶

征馬向邊州蕭蕭嘶未休思深應帶別聲斷為兼秋歧路風  
將遠關山月共愁贈君從此去何日大刀頭

長門怨

崔顥

君王寵初歇弃妾長門宮紫殿青苔滿高堂明月空夜愁生  
枕席春意罷簾櫳泣盡無人問容華落鏡中

王家少婦

十五嫁王昌盈盈入畫堂自矜年最少復倚嬌為郎舞愛前  
谿深歌憐子夜長閑來闔百草度日不成妝

送單于裒都護赴西河

征馬去翩翩秋城月正圓單于莫近塞都護欲臨邊漢驛通  
煙火胡沙泛水泉功名成獻捷未必去經年

題潼關驛樓

客路逢雨霽歇馬上津樓山勢雄三輔關門控九州川從峽  
路去河繞華陰流向晚登臨處風烟萬里愁

贈梁州張都督

聞君為漢將虜騎不南侵出磧清沙漠還家拜羽林風霜臣  
節苦歲月主恩深為語西河使知余報國心

題沈隱侯八詠樓

梁日東陽守為樓望越中綠窻明月在青史古人空江靜聞  
山狔川長數塞鴻登臨白雲晚流恨此遺風

望秦川

李頎



秦川朝望迥日出正東峰遠近山河淨  
迤迤城闕重秋聲萬戶竹寒色五陵松  
客有歸歎嘆凄其霜露濃

送人尉閩中

可嘆芳菲日分為萬里行閩門折垂柳  
御苑聽殘鶯海戍通閩邑江航過楚城  
客星君莫問春草是王程

漢陽即事

儲光羲

楚國千里遠孰知方寸違春遊懽有客  
夕寢賦無衣江水帶冰綠桃花隨雨飛  
九歌有深意捐珮乃言歸

題陸山人樓

暮聲雜初鴈夜色涵早秋獨見海中月  
照君池上樓山雲拂高棟天漢入雲流  
不惜朝北滿其如千里游

臨江亭

古木嘯寒禽舊城帶夕陰梁園多綠樹  
楚岸盡楓林山際豈為險江流長自深  
平生何以恨天地本無心

詠山泉

山中有流水借問不知名映地為天色  
飛空作雨聲轉來深澗滿分出小池平  
恬澹無人見年年長自清

苑外至龍興寺

朝遊天苑外忽見法筵開山勢當空出  
雲陰滿地來疎鐘清月殿幽梵靜花臺  
日暮香林下飄飄仙步迴

京口留別徐大補嗣趙二陵

皇州月初曉處鼓鍾喧樹出蓬萊殿  
院開闕門近臣朝瑣闥詞客向文園  
獨有三川路空傷遊子魂

經故人舊居

蕭蕭宗



萬里訪遺塵鶯聲淚濕巾古書無主散殘毫與山鄰宿草風  
悲夜荒村月吊人淒涼問殘柳今日為誰春

江南意

王灣

客路青山外行舟綠水前潮平兩岸濶風正一帆懸海日生  
殘夜江春入舊年鄉書何處達歸雁洛陽道

觀插筍

虛室有秦箏箏新月復清  
絃多美委曲柱促語分明曉寒  
繁手春嬌入慢聲近來惟  
樂傳得美人情

長門怨

岑參

君王嫌妾妬閉妾在長門  
初垂新寵愁眉結舊見綠錢生  
履跡紅粉濕啼痕羞被桃  
笑看君獨不言

送秘書虞校書虞

伯生

花綬傍腰新關東縣欲春殘書厭科斗舊閣別麒麟虞坂臨  
官舍條山映吏人看君有知己坦腹向平津

送李太保克渭北節度

詔出未央宮登壇近總戎上公周太保副相漢司空弓抱關  
西月旗翻渭北風弟兄皆許國天地荷成功

寄左省杜拾遺

聯步趨丹陛分曹限紫微曉隨天仗入暮惹御香歸白髮悲  
花落青雲羨鳥飛聖朝無闕事自覺諫書稀

送裴判官自賊中再歸河南幕府

東郊未解圍忠義似君稀誤落胡塵裏能持漢節歸捲簾山  
對酒上馬雲沾衣却向嫖姚幕翻去若飛

酬崔十三侍御登玉壘山思故園見寄



玉壘天晴望諸峰盡覺低故園江樹北斜日嶺雲西曠野看  
人小長空共鳥齊山高徒仰止不得日攀躋

送崔員外入奏因訪故園

欲謁明光殿先趨建禮門仙郎初得意亞相正承恩竹裏巴  
山道花間漢水源憑將兩行淚為訪邵平園

崔駙馬山池送宇文明府

竹裏過紅橋花間藉綠苗地涼醒別酒山翠拂行鑣鳳去粧  
樓閉鳧飛葉縣遙不逢秦女在何處聽吹簫

送鄭少府赴滄陽

子真河朔尉邑裏帶清漳春草近袍色晴花拂綬香青山入  
官舍黃鳥變宮墻若到銅亭上應憐魏寢荒

初三捷為作

山色軒楹內灘聲枕席間草生公府靜花落訟庭閑雲雨連  
三峽風塵接百蠻到來能幾日不覺髮毛斑

郡齋平望江山

水路東連楚入煙北接巴山光圍一郡江月照千家庭樹純  
栽橘園畔半種茶夢魂知憶處無夜不京華

題永樂韋少府廳

太河南郭外終日氣昏々白鳥下公府青山當縣門故人是  
邑尉過客駐征軒不憚煙波闊思君一笑言

宿岐州北郭嚴給事別業

郭外山色暝主人林館秋踈鍾入卧內片月到床頭遙夜惜  
已半清言殊未休君雖仕青瑣心不忘滄洲

夜過盤石隔河望永樂寄閨中効齊梁體



盈一水隔寂二更初波上思羅襪魚邊憶素書月如眉  
已盡雲似鬢新梳春物知人意桃花笑索居

過酒泉憶杜陵別業

昨夜宿邠連今朝過酒泉黃沙西際海白草北連天愁裏難  
消日歸期尚隔年陽關萬里夢知處杜陵田

輪臺即事

輪臺風物異地是古單于三月無百草千家盡白榆蕃書文  
字別胡俗語音殊愁見流沙北天一四海一隅

送揚州王司馬

君家舊淮水上到揚州海樹青官合江雲黑郡樓東南隨  
去鳥人吏待行舟為報吾兄弟如今已白頭

送張都尉東歸

白羽綠弓弦年只在邊還家劍出塞蹄穿逐虜西  
踰海平胡北到天封侯應不遠燕然豈徒然

送張子尉南海

不擇南州尉高堂有老親樓臺重畫氣邑里班鮫人海暗三  
山雨花明五嶺春此鄉多寶玉慎苦天厭清貧

灑水東店送唐子歸嵩陽

野店臨官路重城壓御堤山開灞水北雨過杜陵西歸憂秋  
能作鄉書醉懶題橋回忽不見征雁尚聞嘶

號宮送河東市馬

關樹晚蒼蒼長安近夕陽回風醒別酒細雨濕行裝習戰邊  
塵黑防秋塞草黃知君市駿馬不且大學燕王

高宮谷招鄭鄩



谷口來相訪空齋不見君澗花然昔春雨潭樹暖春雲門徑稀  
人跡簷峰下鹿群衣裳與枕席山雷韻碧氛氳

晚發五谿

客厭巴南地鄉隣劔北天江村片雨外野寺夕陽邊辛棄歲  
山徑蘆花間渚田舟行未可住乘月且須牽

武威春莫聞宇文判官西出還已到晉昌

片雨過城頭黃鸝上戍樓塞花飄雪淚邊柳挂鄉愁白髮悲  
明鏡青春換敝裘君從萬里去聞已到瓜州

送成州程使君

程侯新出守好日發行軍拜命時入羨能官聖主聞江樓暗  
寒雨山郭冷秋雲竹馬諸童子朝朝待使君

送王七錄事赴虢州

早歲即相知嗟君最後時青雲仍未達白髮欲成絲小店關  
門道長河華嶽祠弘農民吏待莫遣馬行遲

送懷州吳別駕

灞上柳枝黃壚頭酒正香春流飲去馬暮雨濕行裝驛路通  
函谷州城接太行覃懷人總喜別駕得王祥

趙少尹南亭送鄭侍御

江亭酒甕香白面繡衣郎砌冷虫喧座簾疎月到床鐘催離  
思急絃逐醉歌長關樹應皆落隨君滿路霜

巴南舟中

渡口欲黃昏歸人爭渡喧近鐘浦野寺遠火點江村見雁思  
鄉信聞猿積淚痕孤舟萬里夜秋月不堪論

宿關西客舍寄嚴許二山人時天寶高道舉徵



雲送關西兩風傳渭北秋孤燈照客夢寒杵搗鄉愁難上思  
嚴子山中憶許由蒼生今有望飛詔下林丘

夜宿龍吼灘思峨嵋隱士

官舍臨江口灘聲已慣聞水煙吐月山火夜燒雲且欲求  
方士無心戀使君異鄉那可住心已復久離群

將歸塗口宿鬱林寺過玄上人院

西巖一磬長僧起樹蒼蒼開殿洒寒水誦經焚晚香竹風雲  
斷散杉露月猶光無復重來此一歸州凌夕陽

南溪別業

結宇依青嶂開軒對翠疇樹交松竹色溪合水重流竹徑春  
來掃蘭樽夜不收逍遙自得意却腹醉中游

題金城臨河驛樓

古戍依重險高樓見五涼山根盤驛道河水浸城牆庭樹巢  
鸚鵡園花隱麝香忽如江浦卜憶昨捕魚郎

宿鐵關西館

馬汗踏成泥朝馳幾萬蹄雪中行地角火處宿天倪塞迫心  
常怯鄉遙夢亦迷那知故園月也到鐵關西

奉陪封大夫宴時封公廉鴻臚卿

西邊虜盡平何處更專征幕下人無事軍中政已成坐參殊  
俗語樂雜異方聲醉裏樓臺日徧能照列卿

首秋輪臺

異域陰山外孤城雪海邊秋來唯有鴈夏盡不聞蟬雨拂檀  
墻濕風搖毳帳羶輪臺萬里地無事歷三年

北庭作



鴈塞通鹽澤龍堆接醋溝孤城天北畔絕域海西樓秋雪春  
仍下朝風夜不休可知年四十猶自未封侯

終南東溪口作

溪水碧於草瀉之花底流沙平堪濯足石淺不勝舟洗藥朝  
與暮釣魚春復秋興來從所適還欲向滄洲

詠郡齋壁畫片雲得歸字

雲片何人畫塵侵粉色微未會行雨去不見逐風歸只恠偏  
凝壁回看欲染衣丹青欲借便移向帝鄉飛

敬酬李判官使院即事見呈

公府日無事吾徒只是閑草根侵柱礎苔色上門關映硯時  
窺鳥卷簾晴對山新詩吟未足昨夜夢東還

晚過磐石寺禮鄭和尚

門路歸軒白馬津相知無遠近萬里尚為鄰

湖口望廬山瀑布泉

萬丈洪泉落迢迢半紫氛奔飛下雜樹洒落出重雲日照虹  
霓似天清風雨聞靈山多秀色空水共氤氳

奉和聖製途次峽州作

馳道當河峽陳詩問國風川原三晉別襟帶兩京同後殿函  
關盡前旌鴈塞通行看洛陽陌光景麗天中

使至廣州

昔年長不調茲地亦遭廻本謂雙鳧少何知駟馬來人非漢  
使橐郡見越王臺去後雖殊事山川常在哉

和王司馬折梅寄京邑兄弟

離別念同嬉芳榮欲共持獨攀南國樹遙寄北風時林惜迎



春早花愁去日遲還聞折梅處更有棣華詩

庭梅詠

芳意何能早孤榮亦自危更憐花蒂弱不受歲寒移朝雪那  
相妬陰風已屢吹馨香雖尚爾飄蕩復誰知

初入湘中有喜

征鞍窮郢路歸棹入湘流望鳥唯貪疾聞猿亦罷愁兩邊楓  
作岸數處橘為洲却計從來憶翻疑夢裡遊

初發道中寄遠

日夜鄉山遠秋風復此時舊聞胡馬思今聽楚猿悲念別朝  
昏苦懷歸歲月遲壯圖空不息常恐鬢如絲

初發曲江溪中

溪流清且深松石復登臨正爾可嘉處胡為無賞心我猶不

忍別物亦有緣侵自匪常行邁誰能知此音

同裴少府安居寺對雨

皇甫茂政

共結尋真會還當對食初爐烟雲氣合林葉雨聲餘溽暑銷  
珍簟浮涼入綺疏歸心從念遠懷此復何如

送延陵陳法師赴上元

延陵初罷講建業去隨緣翻譯推多學壇場最少年浣衣逢  
野水乞食向人烟遍禮南朝寺焚香古像前

巫山高

巫峽見巴東迢迢出半空雲巖神女館雨過楚王宮朝暮泉  
聲落寒暄樹色同清猿不可聽偏在九秋中

獨孤筵陪餞常使君赴昇州

中司龍節貴上客虎符新地空吳襟帶才高漢縉紳泛舟應



度臘入境便行春何處歌來暮長江建業人

送夔州班使君

曉日照樓船三軍拜峽前白雲隨浪散青壁與城連萬嶺岷  
峨雪千家橘柚川還如赴河內天子去經年

奉和王相公早春登徐州城

落日憑危堞春風似故鄉川流通楚塞山色有徐方壁壘倚  
寒草旌旗動夕陽元戎資上策南畝起耕桑

送裴相公往江南

分務江南遠留懽幙下榮楓林違楚塞水驛到湓城岸草知  
春晚沙禽好夜驚風帆幾度泊處望潮生

酬袁補闕中天寺見寄

東林初結社已有晚鍾聲窓戶皆流水房廊半架城遠山重

疊見芳草淺深生每與君携手多煩長老迎

尋戴處士

車馬長安道誰知大隱心蠻僧留古鏡蜀客寄新琴曬藥竹  
齋暖搗茶松院深思君一相訪殘雪似山陰

早發中嚴寺別契直上人

蒼蒼松桂陰殘月半西岑素壁寒燈暗紅爐夜火深厨開山  
鼠散鍾盡嶺猿吟行役方如此逢師懶話心

和謝舍人雪後寓直

禁省夜沉了春風雪滿林滄州歸客夢青瑣待臣心揮翰宣  
鳴玉承恩在賜金建章寒漏起更助掖垣深

送廬山人歸林慮山

無論行遠近歸向舊烟林寥落人家少青冥鳥道深白雲長



滿目芳草自知心山色連東海相思何處尋

送康判官往新安得江路西南尹

不向新安去那知江路長猿聲比廬霍水色勝瀟湘驛樹收  
殘雨漁家帶夕陽何須愁旅泊使者有輝光

婕妤怨

由來詠團扇今已值秋風事逐時偕往息無日再中早鴻聞  
上苑寒鷺上深宮顏色年々謝相如賦豈工

歸渡洛水

暝色赴春愁歸人南渡頭渚烟空翠合灘月碎江流澧浦無  
芳草滄波有釣舟誰知放歌客此意正悠悠

送韓司直

遊吳還適越來往任風波復送王孫去其如芳草何岸明殘

雪在潮滿夕陽多季子留遺廟停舟試一過

途中送權曙二兄

淮海風濤起江關幽思長同悲鵲繞樹獨作雁隨陽山晚雲  
和雪汀寒月映霜由果濯纓處漁父愛滄浪

送陸潛天延陵尋友

登山自補屐訪友不齋糧坐歇青松晚行吟白日長人煙隔  
水見草氣入林香誰作招尋侶清齋宿紫陽

送普門上人

花宮難久別道者憶千燈殘雪入林路深山歸寺僧日光依  
嫩草泉響滴春水何用求方便看心是一乘

送李中丞歸本道

皇甫孝常

上將宜分閫雙旌復出秦關河三晉路賓從五原人孤戍雲



通海平沙雪度春  
酬恩看玉劍何處有烟塵

晚至華陰

臘盡促歸心  
行人及華陰  
雲霞仙掌出  
松栢古祠深  
野渡冰生岸  
寒川燒隔林  
溫泉看漸近  
宮樹晚沉沉

送雲門邑上人

春山臨一室  
獨坐草萋萋  
身寄心成道  
花閑鳥自啼  
細泉松逕裡  
返照竹林西  
晚與門人別  
依々出虎溪

送陸羽

千峰待逋客  
香茗復叢生  
採摘知深處  
烟霞羨獨行  
幽期山寺遠  
野飯石泉清  
寒々燃燈夜  
相思磬一聲

烏程水樓留別

悠然千里去  
惜此一尊同  
客散高樓上  
帆飛細雨中  
川程隨

遠水楚思望  
青楓共說前期  
易滄波處々通

送林中丞還京

戰罷回龍節  
朝天見鳳池  
寒生五湖道  
春及萬年枝  
邵化多遺愛  
胡清已畏知  
懷恩偏感別  
隨淚向旌旗

過劉貞外別墅

謝客開山後  
郊扉去水通  
江湖千里別  
衰老一尊同  
返照寒川滿  
平田暮雪空  
滄洲自有趣  
不復哭途窮

寄劉貞外

南憶新安郡  
千山帶夕陽  
斷猿知夜久  
秋草助江長  
鬢髮應成素  
青松獨見霜  
愛才稱漢帝  
題柱在田郎

詠孩子

嘉客會初筵  
宜時魄再圓  
衆皆含笑戲  
誰不點頭憐  
綉被花

嚴正文



堪摘羅縠色欲妍將雛有舊曲還入武城絃

一公新泉

山下新泉出冷冽比去源落池纔有響磧石未成痕獨映孤  
松色殊分衆鳥喧唯當清夜月觀此起禪門

送李端

故關衰草遍離別正堪悲路出寒雲外人歸暮雪時以孤為  
客早多難識君遲掩泣空相向風塵何所期

別至弘上人

最稱私偃少早歲草茅居年老從僧律生知解佛書衲衣求  
壞帛野飯拾春蔬章句無求斷時中學有餘

酬劉員外見寄

蘇耽佐郡時近出白雲司藥補清羸疾恣吟結妙辭柳塘春

鳥外雪嶺天荒西漢壘今猶在遙知路不迷

送韋員外端公宣慰勸農畢赴洪州

聖主臨前殿殷憂遣使臣氣迎天詔喜息發土膏春草色催  
歸棹鶯聲為送入龍沙多道里流水自相親

和都官苗員外秋夜寓直對雨書懷

多雨深宮夜仙郎上直時漏長丹鳳闕秋冷白雲司螢影侵  
堦亂鴻聲出苑遲蕭條吏人散小謝有新詩

送杜士瞻楚州觀省

風流與才思俱似晉時人淮月歸心促江花入興新雲深滄  
海暮柳暗白門春共道官猶小憐君孝養親

自常州還江陰道中

處處空籬落江村不忍看無人花色慘多雨鳥聲寒黃霸初



臨郡陶潛未罷官乘春務征伐誰肯問凋殘

奉陪常潤州遊鶴林寺

野寺江城近雙旌五馬過禪心超忍辱梵語問多羅松竹間  
僧老雲烟晚日和寒塘歸路轉清磬隔微波

曉發

姚鵠

旅行宜早發况復是南歸日影緣山盡鍾聲隔浦清殘星螢  
共失落葉鳥和飛去渡南浦村中人出稀

賦早魚詩上苗相公

似龍鱗已足惟是欠登門日裏腮猶濕泥中目未昏乙鉏防  
蟻穴望水瀉金盆他日能為兩先當報此恩

斐迪書齋翫月

錢仲文

夜來詩酒興月滿謝公樓影閉重門靜寒生獨樹秋  
葉散螢遠入烟流今夕遙天末清輝幾處愁

山路見梅感而作

莫言山路僻還被好風催行客淒涼過村籬冷落開晚溪寒  
水照晴日數蜂來重憶江南酒何因把一盃

春日宴張舍人宅

懶尋芳草徑來接待人筵山色知殘雨墻陰覺暮天鶯歸漢  
宮柳花隱杜陵烟地與東城接春光醉目前

病中

私歸人暫適扶杖遶西林風急柳溪響露寒莎徑深一身仍  
白髮萬慮只丹心此意無言處高窓托素琴

送彈琴李長史赴洪州

抱琴為傲吏孤棹復南行幾處秋江水皆添白雪聲佳期來



客夢幽興緩王程佐牧無勞問心和政自平

送僧自吳遊蜀

隨緣忽西去何日返東林世路無期別空門不住心入烟  
飯少山雪獨行深天外猿聲夜惟聞清梵音

送僧歸日本

上國隨緣住來途若夢行浮天滄海遠去世法舟輕水月通  
禪觀魚龍聽梵聲誰憐一灯影萬里眼中明

同梁鍾文宴

客到衡門下杯香蕙草時好風能自至明月不須期秋水翻  
荷影清霜脆柳枝微官是何物許可廢吟詩

題隣居齊六司倉

沉寔衆所遺咫尺絕佳期始覺衡門下脩然大古時雞聲共

林巷燭影隔茅茨坐惜牛羊徑芳蓀白露滋

空寂寺悼元上人

凄然雙樹下垂淚遠公房燈續生前火爐添歿後香陰階明  
片雪寒竹響空廊寂滅應為樂塵心徒自傷

送王汶宰江陰

包幼正

郡北乘流去花間竟日行海魚朝滿市江鳥夜喧城止酒非  
關病援琴不在聲應緣五斗米數日值淵明

送泉州李使君之任

傍海皆荒服分符重漢臣雲山百越路市井十洲人執玉來  
朝遠還珠入貢頻連年不見雪到處即行春

賦得秤送孟孺卿

願以金秤錐因君贈別離鈎懸新月吐衡舉衆星隨掌握須



平執錙銖必盡知由來投分審莫放弄權移

裴端公使院賦得隔簾見春雨

細雨未成霖垂簾但覺陰惟看上砌濕不遣入簾深度隙露  
編簡因風潤綺琴須移戶外履簷溜夜相侵

題苗員外林亭

盧允言

高甃絕行塵開簾似有春風傾竹上雪山對酒邊人步煖先  
逢日書空遠見隣還因內齋暇登賞及諸姻

送從舅成都丞廣南歸蜀

巴字天邊水秦人去是歸棧長山雨響溪亂火田稀俗富行  
應樂官雄祿豈微魏舒終有淚還濕窸家衣

送都尉歸邊

好勇知名早爭雄上將間戰多春入塞獵慣夜燒山陣合龍

蛇動軍移草木閑今來部曲盡白首過蕭關

題雲際寺上方

松高蘿蔓輕中有石床平下界水長急上方燈自明空門不  
易啓初地本無程迴步忽山盡萬緣從此生

送道士

夢別一仙人霞衣滿鶴身旌幢天路遠梅杏海山春種玉非  
求稔燒金不為貧自怜頭向白誰與葛洪親

題興善寺後池

隔窓棲白鳥似與鏡湖隣月照何年樹花逢幾世人岸莎青  
有露苔徑綠無塵願得依容止僧中老此身

春日同李庶子遵興善寺東院曉望

映水竹橫分當山起鴈群陽峰對高寺陰井下通雲雪晝唯



逢鶴花時比見君由來禪誦地多有謝公文

李沆園林

古巷牛羊出重門接柳陰閑看入竹路自有向山心種藥齊  
幽樹畊田到遠林願同詞賦客得與謝家深

得嶺南故人書

瘴海寄雙魚終宵達我居兩行燈下淚一紙嶺南書地說炎  
蒸極人稱老病餘殷勤報賈誼莫共酒盃踈

途中晚發

崔署

晚霧長風裏勞歌赴遠期雲輕歸海疾月滿下山遲旅望目  
高盡鄉心遇物悲故林遙不見想在落花時

送盧逸人

洛陽為此別携手更何時不復人間見祇應海上期青溪入

雲木白首卧茅茨共惜盧敖去天邊望所思

和李侍御度松滋江

孟浩然

南紀西江闊皇華御史雄截流寧假楫挂席自生風僚案爭  
扳鷁魚龍亦避駘坐聽白雪唱翻入棹歌中

浮舟過陳逸人別業

水亭涼氣多閑棹晚來過澗影見藤竹潭香聞芰荷野童扶  
醉舞山鳥嘆酣歌幽賞未云徧烟光奈夕何

過故人莊

故人具鷄黍邀我至田家綠樹村邊合青山郭外斜開蓬面  
場圃把酒話桑麻待到重陽日還來就菊花

題惠上人房

帶雪梅初暖含烟柳尚青來窺童子偈得聽法王經會裡知



無我觀空厭有形迷心應覺悟客思不違寧

他鄉七夕

他鄉逢七夕旅館益羈愁不見穿針婦空懷故國樓緒風初  
減熱新月始登秋誰忍窺河漢迢迢關斗牛

和張二途中遇雪

風吹沙海雪來作柳園春宛轉隨香騎輕盈伴玉人歌疑郢  
中客態比洛川神今日南歸趁雙飛似入秦

送常侍御歸京

聞欲朝龍闕應須拂豸冠風霜隨馬去炎暑為君寒客淚題  
書落鄉愁對酒寬先憑報親友後月到長安

途中遇晴

已失五陵道獨逢蜀坂泥天開斜景迫山出晚雲低餘濕

霑草殘流尚入溪今宵有明月鄉思遠淒淒

和張丞相春朝對雪

迎氣當春立承恩喜雪來潤從河漢下花逼艷陽開不覩豐  
年瑞安知燮理才撒鹽如可擬顛糝和羹梅

上巳日洛中寄王山人迥

卜洛成周地浮杯上巳筵鬪鷄寒食後走馬射堂前垂柳金  
堤合平沙翠幙連不知王逸少何處會群賢

尋天台山

吾愛太一子滄霞卧赤城欲尋華頂去不憚惡溪名歇馬憑  
雲宿揚帆截海行高翠微裡遙見石梁橫

和張明府登鹿門山

忽示登高作能寬旅寓情絃歌既多暇山水思彌清草得風



先動虹因雨後成謬承已俚和非敢應同聲

尋張子顏隱居

白鶴青岩畔幽人有隱居堦庭空水石林壑罷樵漁歲月青  
松老風霜苦竹踈觀茲懷舊業迴策返吾廬

泊廬山聞故人在東寺寄之

江路經廬阜松門入虎溪聞君尋寂樂清夜宿招提石鏡山  
精怯禪林怖鶴棲一燈如悟道為照客心迷

題融公蘭若

精舍買金開流泉繞砌迴芟荷薰講席松栢映香臺法雨晴  
飛去天花書下來談玄殊未已歸騎夕陽催

浙江至武昌

家本洞庭上歲時歸思催客心徒欲速江路苦遭迴殘凍因

風解新梅度臘開行看武昌柳彷彿映樓臺

游精舍題山房

誤入桃源裡初憐竹徑深方知仙子宅未有世人尋舞鶴過  
閑砌飛猿嘯密林漸通玄妙理深得坐忘心

題義公禪房

義公習禪寂結宇傍空林戶外一峰秀階前衆壑深夕陽連  
雨足空翠落庭陰看取蓮花淨方知不染心

遇雨貽謝南池

田家春事起丁壯聚東陂殷之雷聲作森之雨足垂海虹晴  
始見河柳潤初移子意在耕鑿因君問土宜

與諸弟子登峴山

人事有代謝往來成古今江山留勝跡我輩復登臨水落魚



梁淺天寒夢澤深羊公碑尚在讀罷一

臨洞庭

八月湖水平涵虛混太清氣蒸雲夢澤波撼岳陽城  
欲濟無舟楫端居恥聖明坐觀垂釣者徒有羨魚情

歸終南山

北闕休上書南山歸弊廬不才明主弃多病故人疏  
白髮催年老青陽逼歲除永懷愁不寐松月夜窓虛

宿武陽川

川暗夕陽盡孤舟泊岸初猿猴相叫嘯潭影依空虛  
誠欲滅明燭扣舷聞夜漁鷄鳴問何處人物似秦餘

宿桐廬江

山暝聽猿愁滄江急夜流風鳴兩岸葉照一孤舟  
更聽寒

吾土維揚憶舊遊還將兩行淚遙寄海西頭

夜渡湘川

客行貪利涉夜裏渡湘川露氣聞芳杜歌聲識采蓮  
榜人投岸火漁子宿潭烟行旅時相問潯陽何處邊

武陵泛舟

武陵川路狹前棹入花林莫測幽源裏仙家信幾深  
水迴青嶂合雲渡綠溪陰坐聽閑猿嘯彌清塵外心

永嘉浦逢子容

逆旅相逢處江村日暮時衆山遙對酒孤嶼獨題詩  
解宇隣鮫室人烟接島夷鄉園萬餘里失路一相悲

秦中寄遠上人

一丘常欲臥三徑苦無資北上非吾願東林懷我師  
黃金然



桂盡壯志逐年衰日夕涼風至聞蟬但益悲

晚春

二月湖水清家家春鳥鳴  
林花掃更落徑草踏還生  
酒伴來相命開樽共解醒  
當杯已入手歌妓莫停聲

赴京途中遇雪

迢遞秦京道蒼茫歲暮天  
窮陰連晦朔積雪徧山川  
落雁迷寒渚飢鳥噪野田  
客愁空竚立不見有人烟

歲除有懷

遙避三巴路羈危萬里身  
亂山殘雪夜孤燭異鄉人  
漸與骨肉遠轉於僮僕親  
邴堪正漂泊來日歲華新

裴司士見尋

府僚能狂鴛家釀復新開  
落日池上的清風松下來  
厨人具

鷄黍稚子摘楊梅誰道山翁醉猶能騎馬回

梅道士水亭

傲吏非凡吏名流即道流  
隱居不可見高論莫能酬  
水接仙源近山藏鬼谷幽  
再來迷處所花下問漁舟

雜詩二首

盧緯卿

家居五原上征戰是平生  
獨負山西勇誰當塞上名  
死生遼海戰雨雪薊門行  
諸將封侯盡論功獨不成

君家御溝上垂柳夾朱門  
列鼎會中貴鳴珂朝至尊  
死生在片議窮達獨一言  
須識苦寒士莫矜孤白溫

和振上人秋夜懷士會

王少伯

白露傷草木山風吹夜寒  
遙林夢親友高興發巖巒  
郭外秋聲急城邊月色殘  
瑤琴多遠思更為客中彈



駕幸河東

晉水千廬合汾橋萬國從開唐天業盛入沛聖恩濃下輦迴  
三象題碑任六龍睿明懸日月千載此時逢

皇帝聖感祠二首

天衣五鳳彩御馬六龍文雨露清馳道風雷翊上軍高旌花  
外轉行漏岳前聞時見金鞭舉空中指瑞雲

廟筭干戈止神謀宇宙清兩階文物盛七德武功成校獵長  
楊苑屯軍細柳營歸來獻明主歌舞隘春城

送友人

李太白

青山橫北郭白水遶東城此地一為別孤蓬萬里征浮雲遊  
子意落日故人情揮手自茲去蕭蕭班馬鳴

送別

斗酒渭城邊壚頭醉不眠梨花千樹雪楊葉萬條煙惜別傾  
壺醕臨分贈馬鞭看君潁上去新月到應圓

送友人入蜀

見說蚕叢路崎嶇不易行山從人面起雲傍馬頭生芳樹籠  
秦棧春流遶蜀城升沉應已定不必問君平

送趙雲卿

白玉一杯酒綠楊三月時春風餘幾日兩鬢各成絲秉燭淮  
濱飲投竿也未遲如逢渭川獵猶可帝王師

送麴十少府

試發清秋興因為吳會吟碧雲斂海色流水折江心我有延  
陵劍君無陸賈金艱難此為別惆悵一何深

送梁四歸東平



王壺挈美酒送別強為歡大火南星月長郊北路難殷王期  
負鼎汶水起垂竿莫學東山卧參差老謝安

贈孟浩然

吾愛孟夫子風流天下聞紅顏棄軒冕白首卧松雲醉月頻  
中聖迷花不事君高山安可仰徒此揖清芬

贈昇州王使君忠臣

六代帝王國三吳佳麗城賢人當重寄天子借高名巨海一  
邊靜長江萬里清應須救趙策未肯棄侯嬴

寄王漢陽

南湖秋月白王宰夜相邀錦帳即官醉羅衣舞女嬌笛聲喧  
沔鄂歌曲上雲霄別後空愁我相思一水遙

贈崔秋浦二首

吾愛崔秋浦宛然陶令風門前五楊柳井上二梧桐山鳥下  
聽事簷花落酒中懷君未忍去惆悵意無窮

河陽花作縣秋浦玉為人地逐名賢好風隨惠化春水後天  
漢落山逼畫屏新應念金門客投沙弔楚臣

廣陵贈別

玉瓶沽美酒數里送君還繫馬垂楊下街孟大道間天邊看  
淥水海上見青山興罷各分袂何須別醉顏

留別龔處士

龔子棲閑地都無人世喧柳深陶令宅竹暗辟疆園我去黃  
牛峽遙愁白帝猿贈君卷菴草心斷竟何言

渡荆門送別

渡遠荆門外來從楚國游山隨平野盡江入大荒流月下飛



天鏡雲生結海樓仍連故鄉水萬里送行舟

江下別宋之悌

楚水清若空遙將碧海通八分千里外興在一杯中谷鳥吟  
晴日江猿嘯晚風平生不下淚於此泣無窮

杭州送裴大澤時赴廬州長史

西江天柱遠東越海門深去割辭親戀行憂報國心好風吹  
落日流水引長吟五月披裘者應知不取金

送白利從金吾重將軍西征

西羗延國討白起佐軍威劔決浮雲氣弓彎明月輝馬行邊  
草綠旌卷曙霜飛抗手凜相顧寒風生鐵衣

宴陶家亭子

曲巷幽人宅高門大士家池開照膽鏡林吐破顏花綠水藏

春日青軒秘晚霞若聞絃管妙金谷不能誇

太原早秋

歲落無芳歇時當大火流霜威出塞早雲色渡河秋夢遶邊  
城月心飛故國樓思歸若汾水無日不悠悠

尋雍尊師隱居

群峭碧摩天逍遙不記年接雲尋古道倚樹聽流泉花暖青  
牛卧松高白鶴眠語來江色暮獨自下寒煙

觀獵

太守耀清威乘閒弄晚暉江沙橫獵騎山火遶行圍箭逐雲  
鴻落鷹隨月兔飛不知白日暮歡賞夜方歸

平虜將軍妻

平虜將軍婦入門二十年君心自不悅妾寵豈能專出解床



前帳行吟道上篇古人不睡并莫忘昔纏綿

送別得書字

水色南天遠舟行若在虛遷人發佳興吾子訪閑居日落看  
歸鳥潭澄羨躍魚聖朝思賈誼應降紫泥書

江夏送張丞

欲別心不忍臨行情更親酒傾無限月客醉幾重春藉草依  
流水攀花贈遠人送君從此去迴首泣迷津

別儲益之別中

借問剡中道東南指越鄉舟從廣陵去水入會稽長竹色溪  
下綠荷花鏡裡香辭君向天姥拂石卧秋霜

南陽送客

酒勿為薄寸心貴不吝坐惜故人去偏令遊子傷離顏怨

芳草春思結垂楊揮手再三別臨岐空斷腸

金陵二首

六代興亡國三杯為爾歌苑方秦地少山似洛陽多古殿吳  
花草深官晉綺羅併隨人事滅東逝與滄波

晉家南渡日此地舊長安地即帝王宅山為龍虎盤金陵空  
壯觀天塹淨波瀾醉客回燒去吳歌且自歡

官中行樂五首

柳色黃金嫩梨花白雪香玉樓巢翡翠金殿鎖鴛鴦選妓隨  
雜掌微歌出洞房官中誰第一飛燕在昭陽

生金屋盈人在紫微山花插寶鬢石竹繡羅衣每出深  
裏常隨步輦歸只愁歌舞散化作彩雲飛

玉樹春歸日金宮樂事多後庭朝未入輕輦夜相過笑出花



間語嬌來竹下歌莫教明月去留着  
珠佩天人弄綵毬今朝風日好宜入未央遊  
寒雪梅中盡春風柳上歸宮鶯嬌欲醉簷燕語還飛遲日明  
歌席新花艷舞衣晚來移彩仗行樂泥光輝

謝公亭

謝公離別處風景每生愁客散青天月山空碧水流池花春  
映日窓竹夜鳴秋今古一相接長歌懷舊遊

犬吠水聲中桃花帶雨濃樹深時見鹿溪午不聞鐘野竹分  
青露飛泉掛碧峰無人知去所愁倚兩三松

與夏十二登岳陽樓

樓觀岳陽盡川迴洞庭開鴈別秋江去山銜好月來雲間連  
下榻天上接行杯醉後涼風起吹人舞袖迴

奔亡道中

函谷如玉關幾時可生還洛陽為易水嵩嶽是燕山俗變羗  
胡語人多沙塞顏申包惟慟哭七日鬢毛斑

自溧水道哭王炎

王家碧瑤樹一樹忽先摧海內故人泣天涯弔鶴來未成霖  
雨用先天濟川材一罷廣陵散鳴琴更不開

感遇

可歎東籬菊莖踈葉且微雖言異蘭蕙亦自有芳菲未泛盈  
尊酒徒沾清露輝當榮君不採飄落欲何依

侍從遊宿溫泉宮作



羽林十二將羅列應星文霜仗懸秋月霓旌卷夜雲嚴更千  
戶肅清樂九天聞日出瞻佳氣葱々繞聖君

秋登宣城謝眺北樓

江城如畫裡山色望晴空兩水夾明鏡雙橋落彩虹人煙寒  
橘柚秋色老梧桐誰念北樓上臨風憶謝公

文翰類選大成卷之三十七

