

占總說

占之爲噐中尊也夏商之世總謂之彝至周則鬱鬯之尊獨謂之占蓋周官尊彝皆有司所以辨其用與其實所謂六彝者鷄鳥斝黃雌虛也六尊者獻象著壺泰山也而禘祭則合諸神而祭之者也故用五齊三酒通鬱鬯各二尊而尊之數合十有八禘祭則禘祖之所自出者也故用四齊三酒闕二尊而尊之數合十有六是則通於鬱鬯二尊者其所以爲占也何以言之成王寧周公之功而錫之以秬鬯二占平王命文侯之德而錫之以秬鬯一占皆實鬱

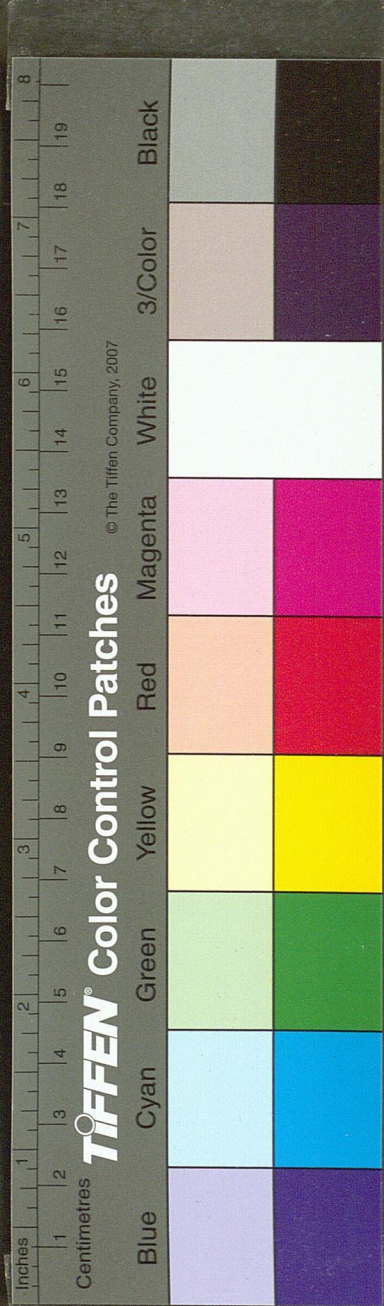
鬯知其爲占明矣蓋秬者取其一稔二米和氣所取芬香條達而和暢發於外占之所以爲中者唯地中和之氣非有事於形氣之末而已凡所以錫有德亦使其不失夫至中之道故爾商之占三十之占二十二漢之占一其圖詳於博古圖

一鬯則

備天

功賞

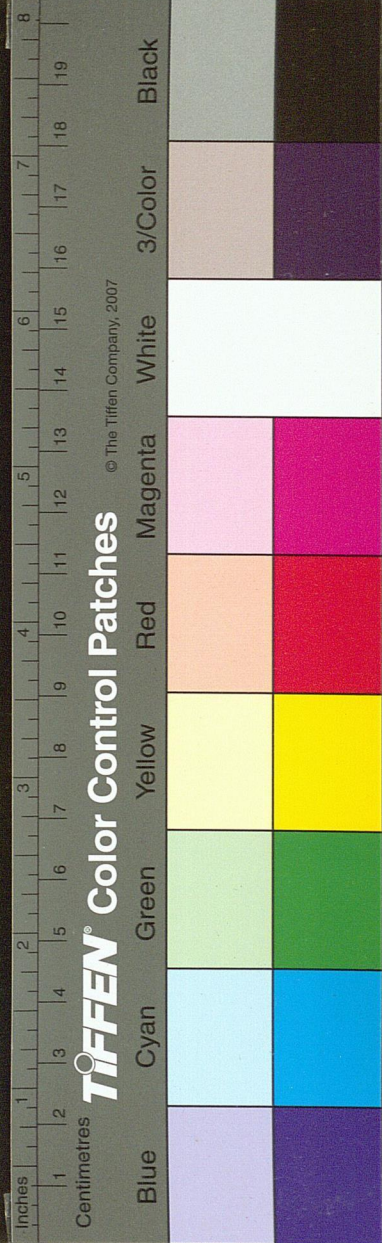
之占



瓶

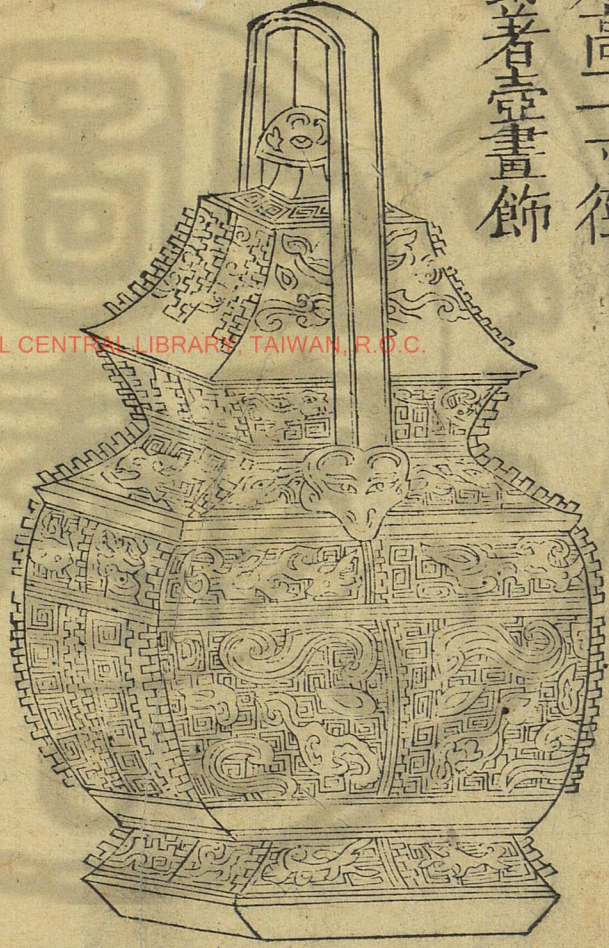


國家圖書館, NATIONAL CENTRAL LIBRARY, TAIWAN, R.O.C.



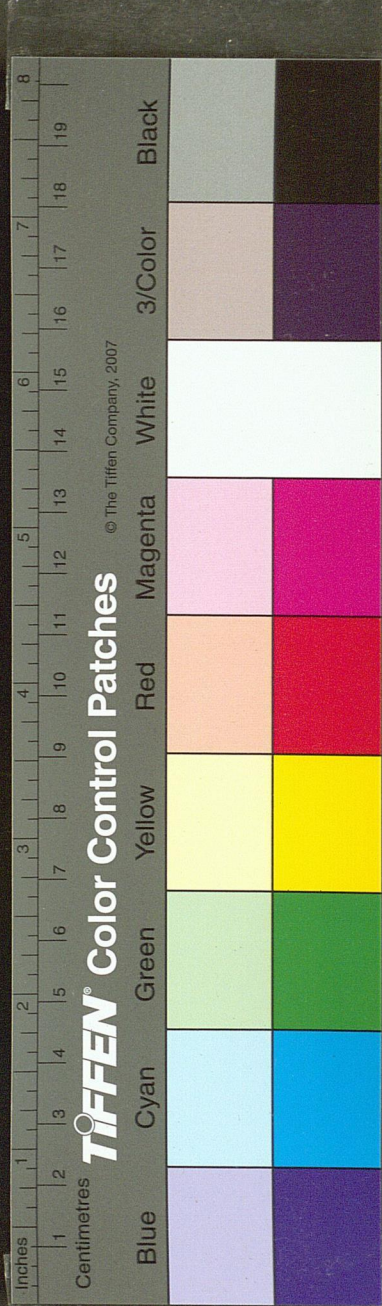
壺

周禮壺容一斛口
徑尺足高一寸徑
尺反爵著壺畫飾



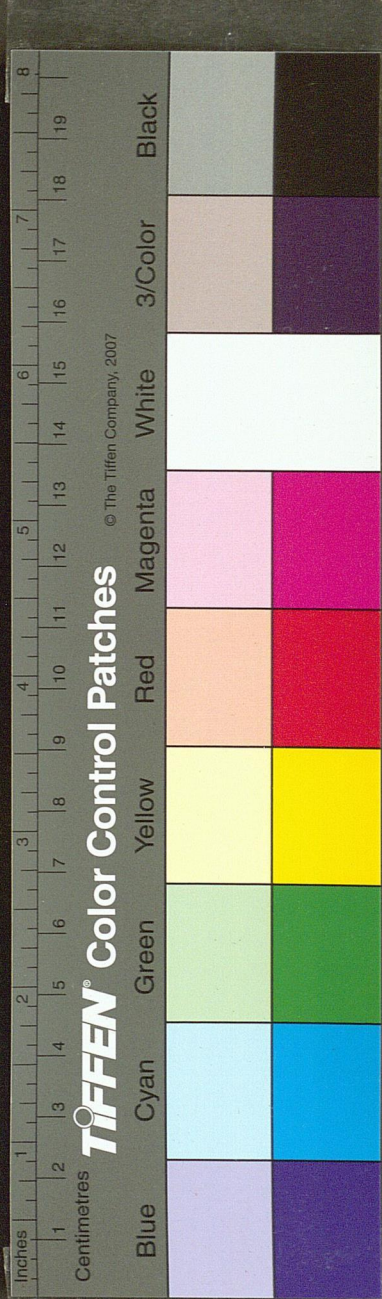
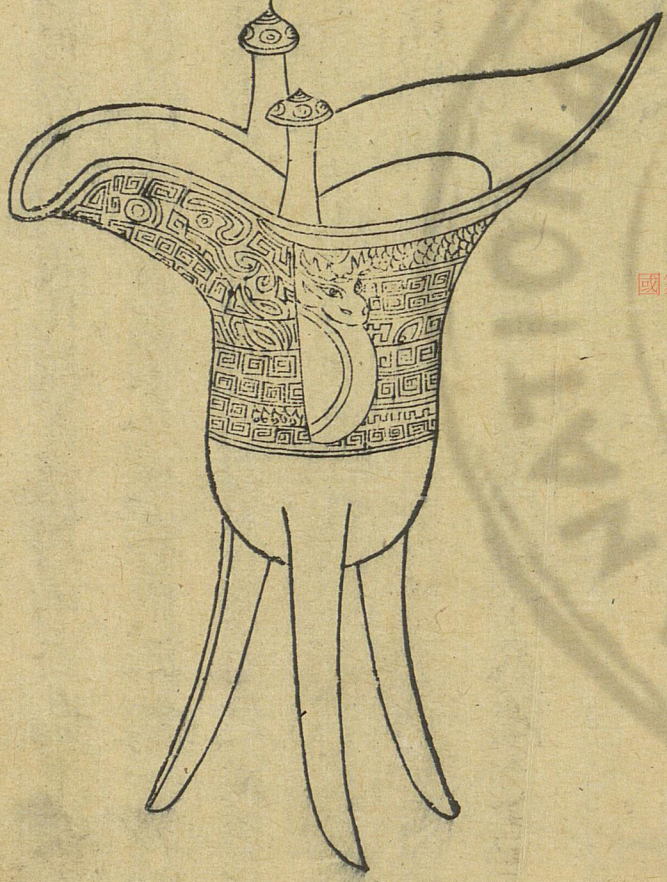
瓶壺總說

禮器之設壺居一焉在夏商之時總曰尊彝逮於周監三代則損益大備故烝嘗饋獻凡用兩壺次於尊彝用於門內然壺用雖一而方圓有異故燕禮與夫大射卿大夫則皆用圓壺以其大夫尊之所有事示為臣者有直方之義故用方以其士旅食卑之所有事示為士者以順命為宜故用圓壺之方圓蓋見於此至聘禮梁在北而八壺南陳梁在西而六壺東陳蓋東蠡以動出而有接南假以大顯而文明乃動而應物以相見之時也以壺為設豈不宜哉



且詩言韓侯取妻亦曰清酒百壺壺非特宗廟之器凡燕
 射婚聘無適而不用焉故其制度銘刻不一迄于秦漢去
 古既久而制作愈失故有刻木繪漆皆出諸儒一時之臆
 論夫尊以壺爲下蓋盛酒之器而瓶者亦用之以盛酒者
 也此周人有瓶之罄矣之詩然其字從瓦所以貴其質而
 此皆銅復作螭麟鸚鵡之飾蓋古人大體至漢益雕鏤矣
 周之瓶一漢之瓶二商之壺三周之壺十八漢之壺三十
 三其圖詳於博古圖

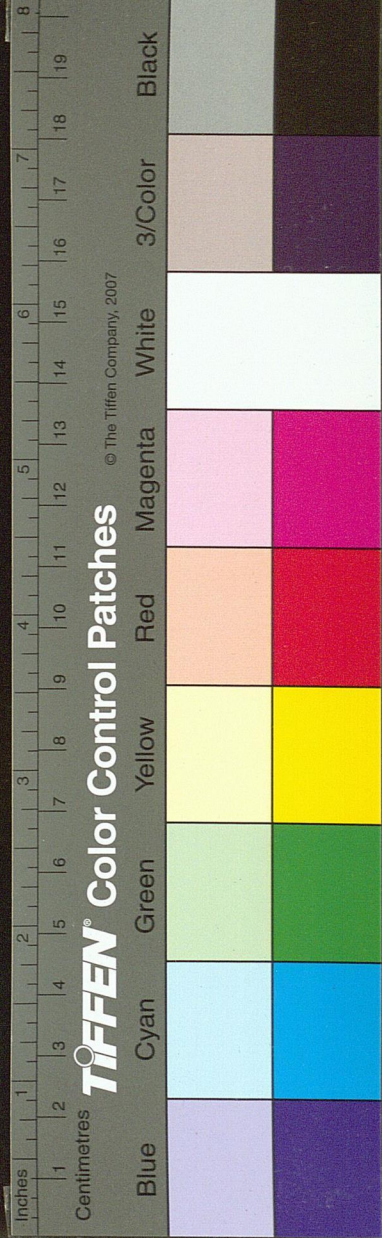
爵



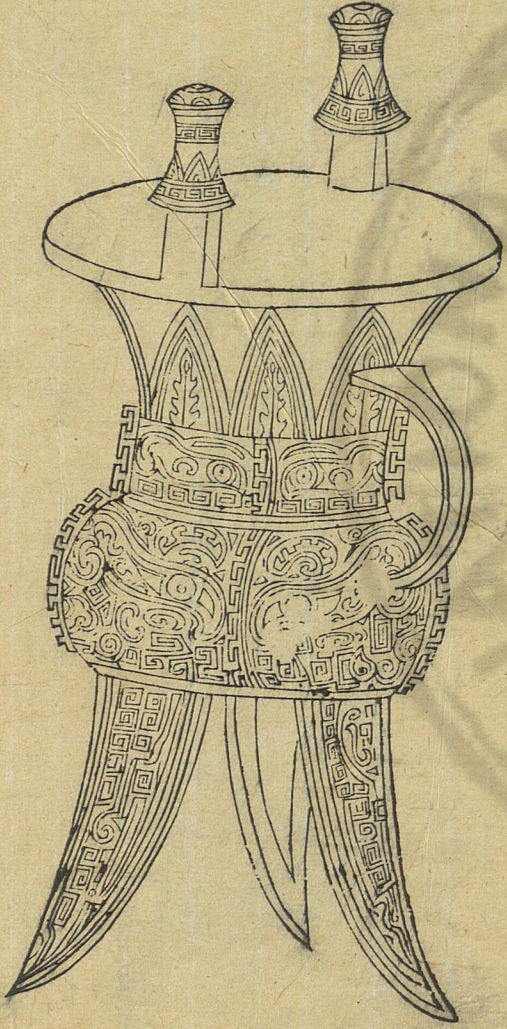
爵總說

凡彝器有取於物者小而在禮實大其爲器也至微而其所以設施也至廣若爵之爲器是也蓋爵於飲器爲特小然主飲必自爵始故曰在禮實大爵於彝器是爲至微然而禮天地交鬼神和賓客以至冠婚喪祭朝聘鄉射無所不用則爲其設施也至廣矣攷之前世凡觴一升曰爵二升曰觚三升曰解四升曰角五升曰散則爵之所取者小又其爲器至微也信然然周鑒前古禮文大成而特以爵名其一代之器則豈不有謂蓋以在夏曰琖在商曰斚在周

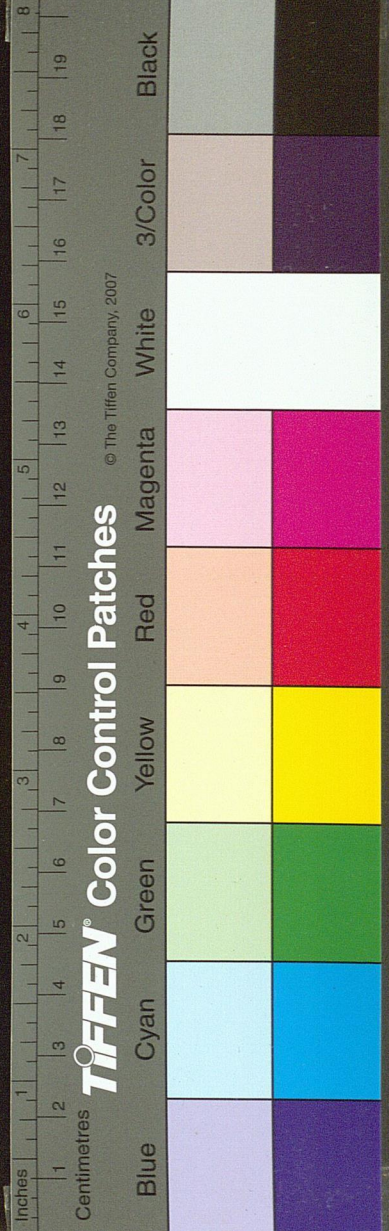
曰爵名雖殊而用則一則其取象各具一妙理耳故其形制大抵皆近似之琖從夔故二足象戈斚戒喧故二口作喧爵則又取其雀之象蓋爵之字通於雀雀小者之道下順而上逆也俛而啄仰而四顧其慮患也深今攷諸爵前若鬲後若尾足修而銳形若戈然兩柱爲耳及求之禮圖則刻木作雀形背負琖無復古制是皆漢儒臆說之學也使夫觀此三代之器則豈復有是陋哉商之爵二十五其圖詳於博古圖



學

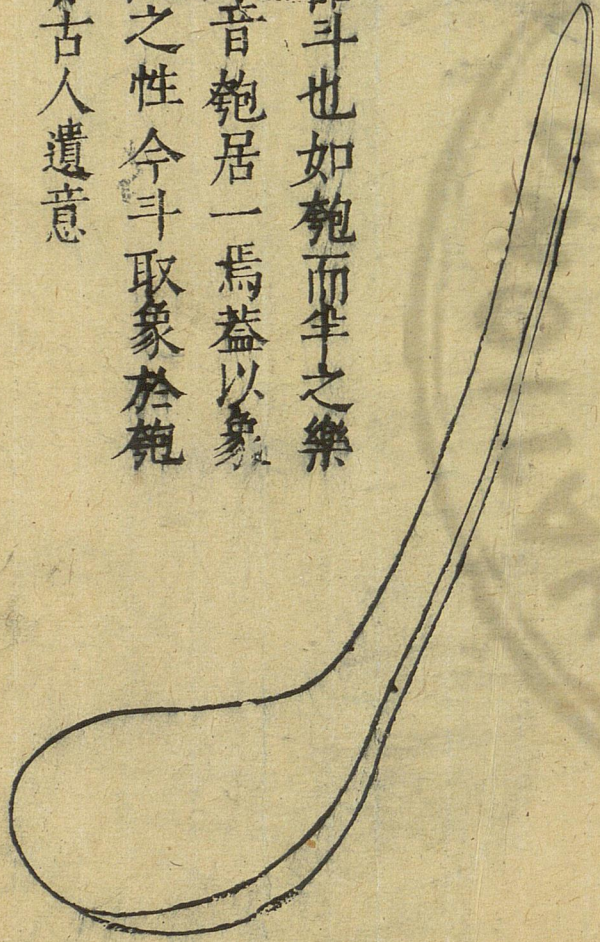


國家圖書館 NATIONAL CENTRAL LIBRARY, TAIWAN, R.O.C.



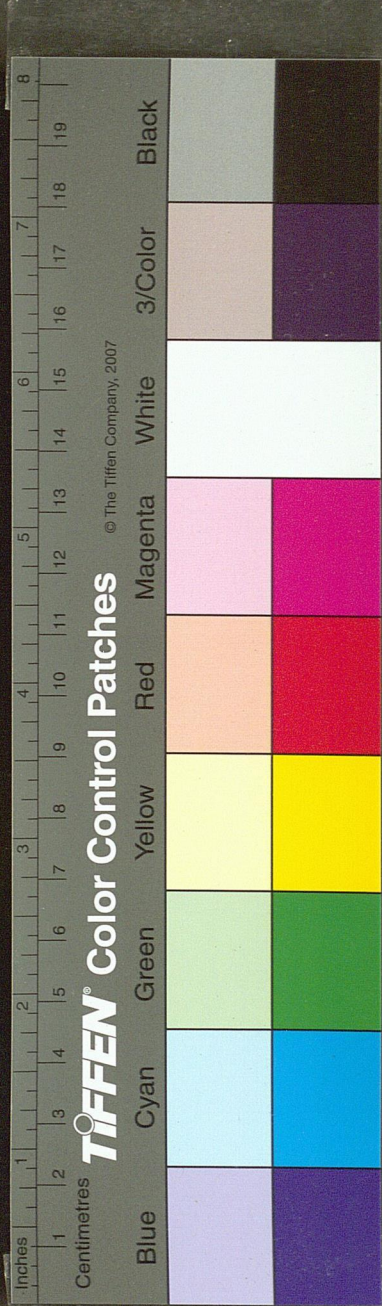
斗 匏

右器斗也如匏而半之樂
 之八音匏居一焉蓋以象
 天地之性今斗取象於匏
 斯亦古人遺意



觚

梓人爲飲器觚三升獻以爵
 而酬以觚陳氏云及觶八觚



卮之為義上窮
 而危一而節則
 無危矣謂之危
 已寓戒於其間
 也欲時動而澤
 物則文之以雲
 雷

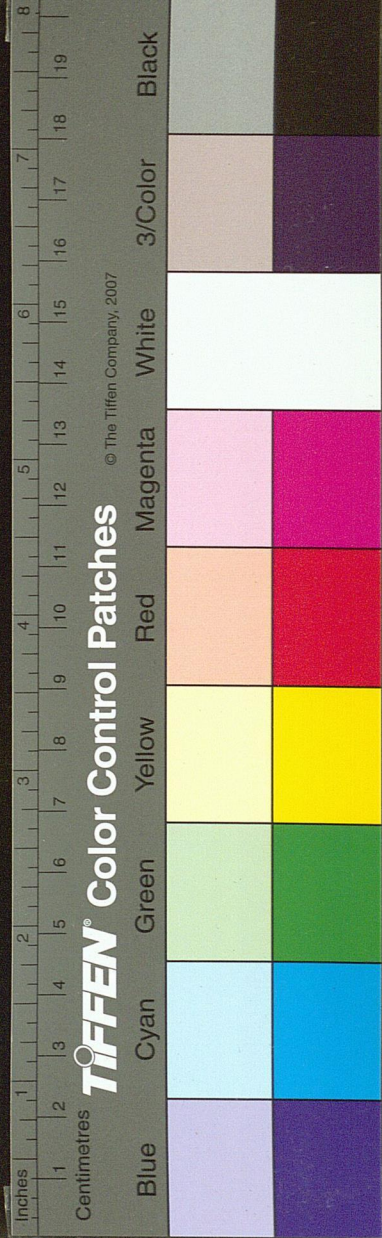


是器觶也通
 體作雷紋間
 以饗饗純綠

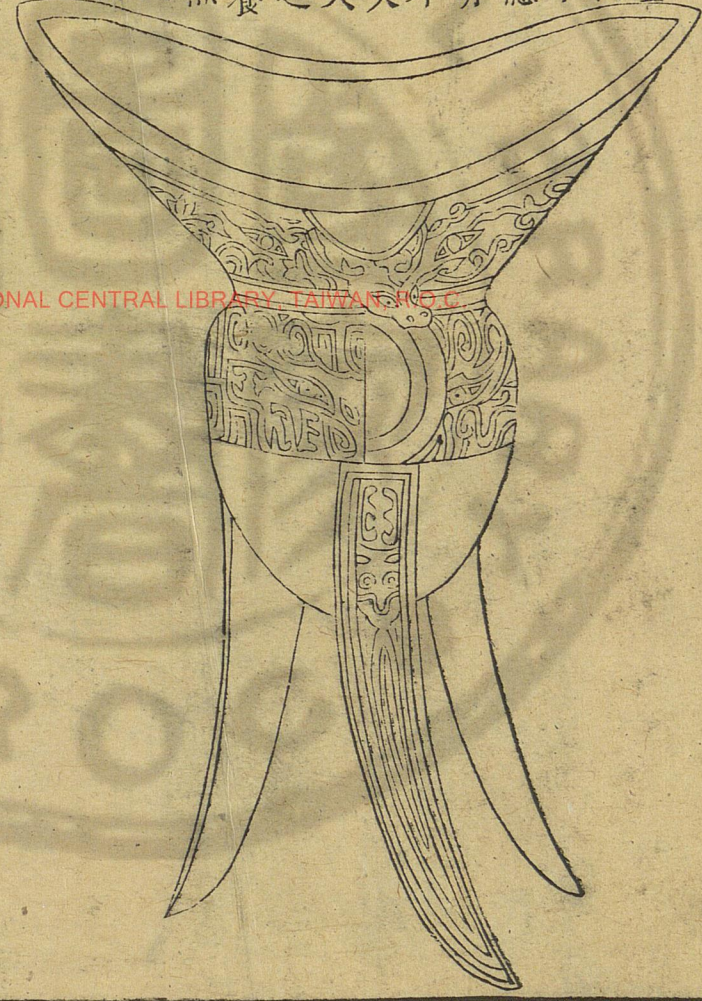
禮記曰口徑五寸中
 深四寸強底徑二寸

觶山今尊疊觚

爵類以山形
 為之飾觶其
 類也故設飾
 畧相似

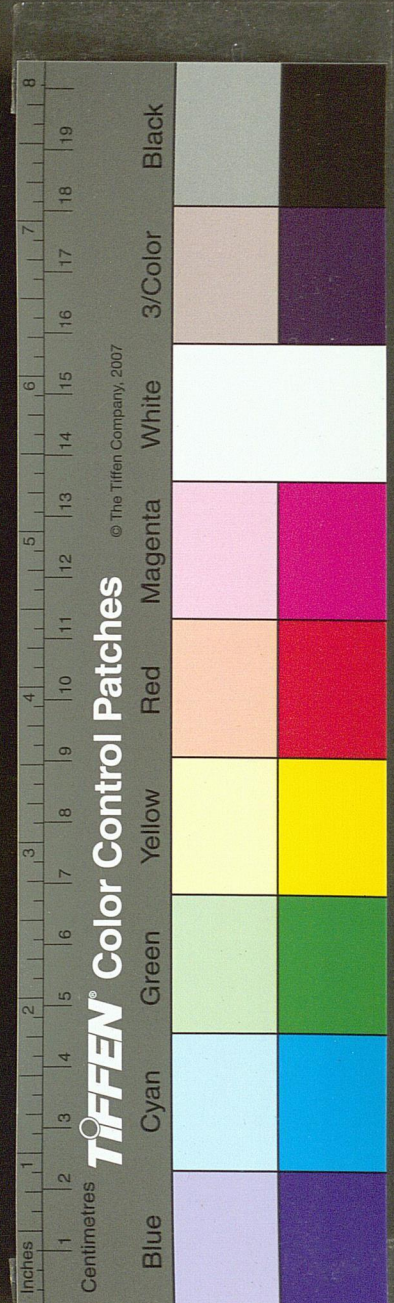


是器畧類父已
 角而特小兩面
 為雷紋饗饗饗
 飾以牛首然兩
 弓狀皆弛而不
 張蓋示其耀德
 不觀兵之義亦
 若倒戈示其不
 用耳古者有文
 事必飾之以文
 有武備必飾之
 以武於其大饗
 之禮猶有白黑
 形鹽以昭其武
 而况用於飲器
 間哉勝者飲不
 勝於習射固存此
 義



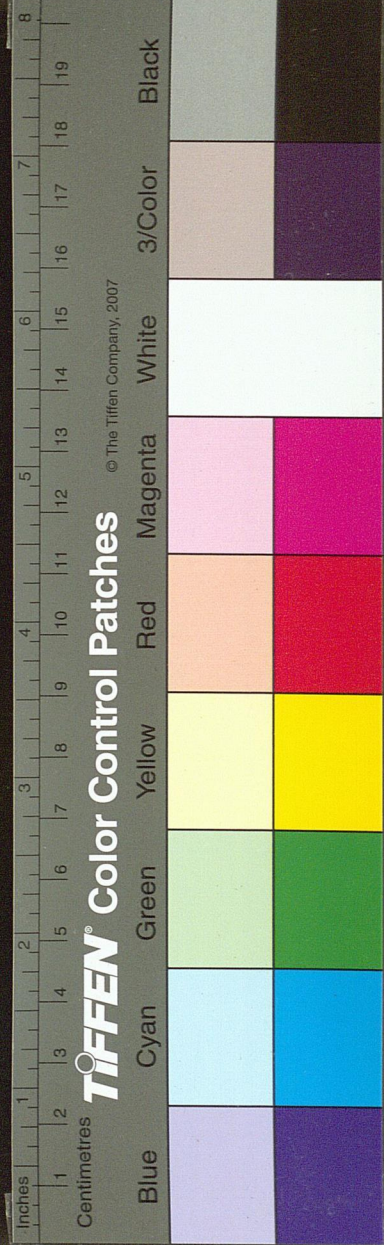
學觚斗卮觶角等總說

自三王以來各名其一代之器至周則又復推廣然皆所
 以示丁寧告戒之意若曰學曰觚曰斗曰卮曰觶曰角之
 類是也嘗讀詩至賓之初筵有曰賓既醉止載號載呶其
 終也至於由醉之言俾出童羖然後知酒之敗常有如此
 者敗常若是安得而不喧哉先王制學所以戒其喧也又
 曰側弁之俄屢舞僊僊而繼之以醉而不出是謂伐德然
 後知酒之敗德有如此者敗德若是安得不孤哉先王制
 觚所以戒其孤也至於斗亦法度之所在昔人固有酌以



大斗者若成王養老乞言而載於行葦之詩者也惟卮不見於禮經而莊周謂卮言日出者以其言猶卮之用有反復而無窮焉且玉卮上壽見於漢祖而樊將軍亦有卮酒之賜則知卮之爲器其來尚矣若夫觶與角則以類相從故昔之禮學者謂諸觴其形惟一特於所實之數多少則名自是而判焉故三升則爲觶四升則爲角及其飲也尊者舉觶卑者舉角如是而已耳然禮失於古遠之後而尊者飲器之類往往變而用木形制既陋而復加以髹漆內赤外黑彩繪華絢悉乖所傳是非莫得而考正矣周之尊

十五漢之尊一商之觚十六周之觚十九漢之斗一漢之卮四商之觶三周之觶二周之角一其圖詳於博古圖



是器作牛首頸領狀可

為飲器角間又絡以綯

紐仍以魚骨小索貫

鼻而銘浴之工非合人

遊齋所謂酌彼兕觥

者其近似

杯

器用一卷

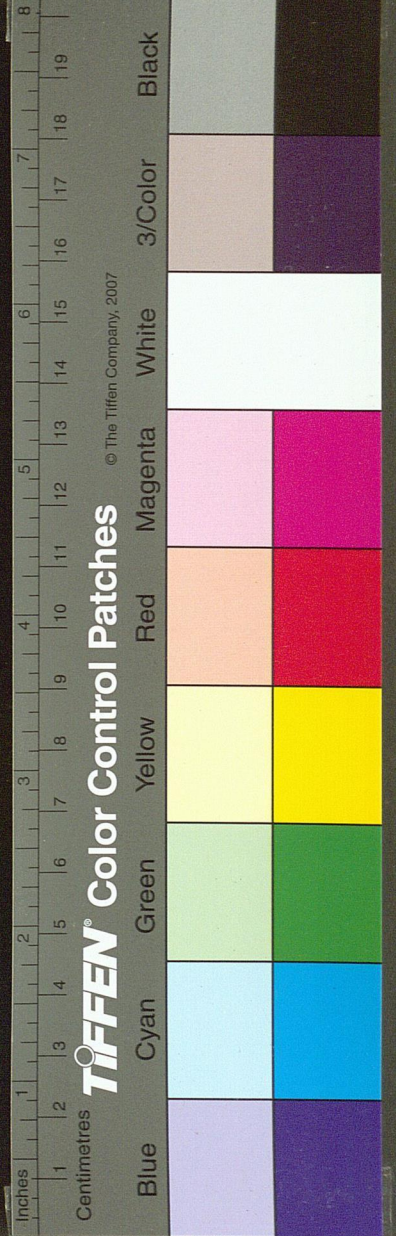


右高二十七寸

徑二十六寸

其重八兩
分三合
共重八兩
分三合

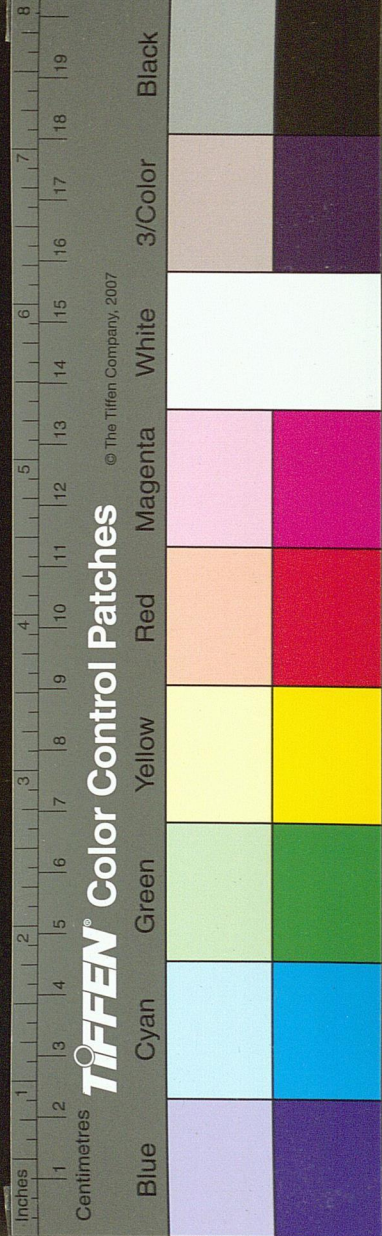
國家圖書館 NATIONAL CENTRAL LIBRARY, TAIWAN, R.O.C.



敦

敦總說

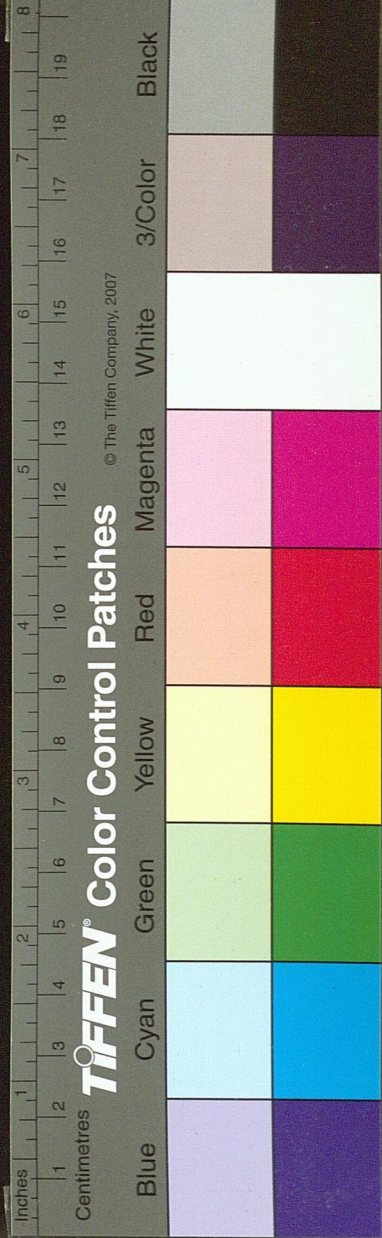
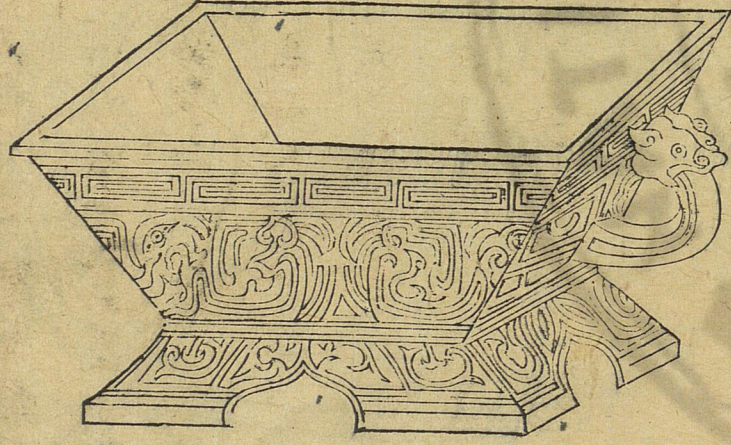
是敦也以制作求之則制作不同上古則用瓦中古則用
 金或以玉石或以木以形器求之則形器不同設蓋者以
 爲會無耳足者以爲廢或與珠槃類或與簠簋同以名求
 之則名不同或以爲土簋或以爲玉齋以用求之則用不
 同或以盛血爲尸盟者之所執或以盛黍稷爲內宰之所
 贊以數求之則數不同明堂位曰有虞氏之兩敦小宰則
 曰主婦執一金敦黍此敦之制故不可以類取之也今歷
 觀其器書畫蟲鏤因時而制踵事增華變本加麗求合於



古則不可得而定論故今所見形器一體而類多者有若鼎三足腹旁有兩大耳耳足皆有獸形其蓋有圈足却之可置諸地者如邾敦伯庶父敦宰辟父敦之類是也其間形器不一方之邾敦諸器小異而無蓋若哆口圈足下連方座者毀敦是也上鉞兩耳者周姜敦是也耳有珥足作圈者伯敦厓敦周虔敦是也自毀敦而下四器雖形器不一終不失敦制而又皆銘之爲敦因以附諸敦之末商之敦一周之敦二十七其圖詳於博古圖

簠

外方內員曰簠
盛稻粱之器口
員徑六寸足高
二寸挫其四角
所盛之數及蓋
之形制與簋同



簋

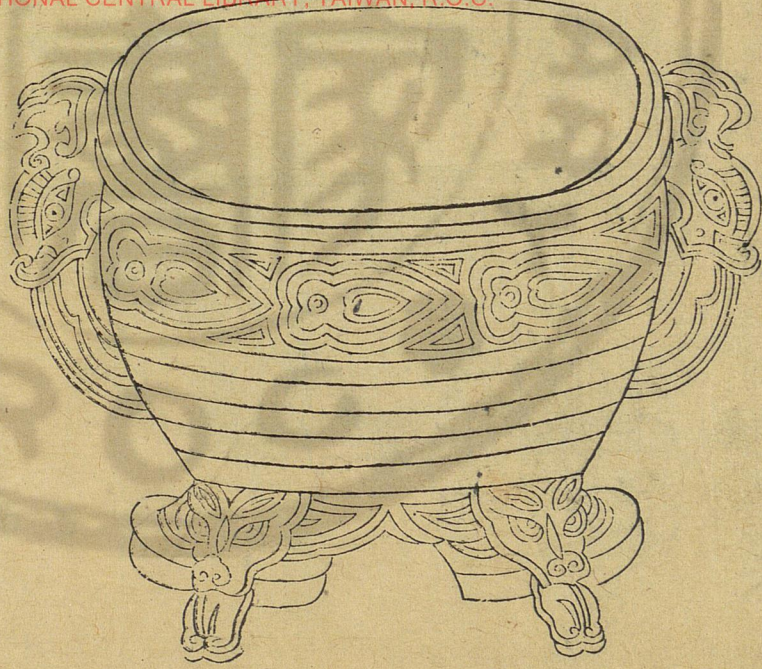
內方外

貝曰簋

盛黍稷

之器有

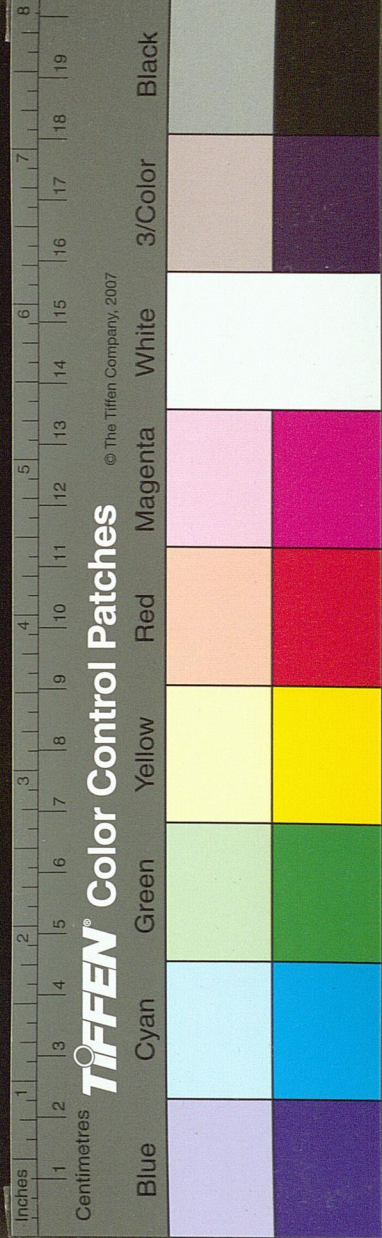
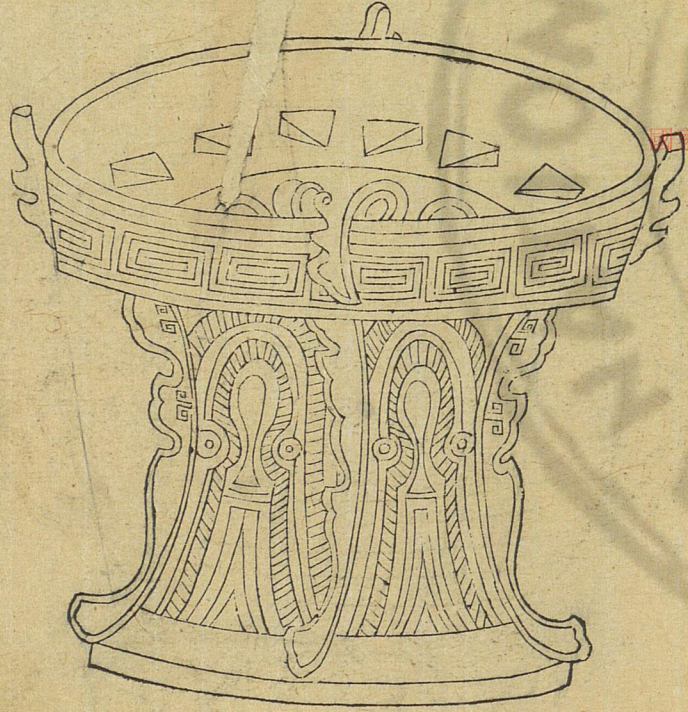
蓋象龜



豆

豆三禮舊畝云
豆高尺二寸眾

畫赤雲氣諸物
飾以象天子加
玉飾皆謂飾口
足也又鄭注周
禮及禮記云豆
以木爲之受四
升口圓徑尺二
寸有蓋盛膏
脾豚脂柝之醢
醢羸兔鴈之醢
韭菁芹筍之蕝
肉之屬鄭注鄉
射記云豆宜濡
物籩宜乾物故
也

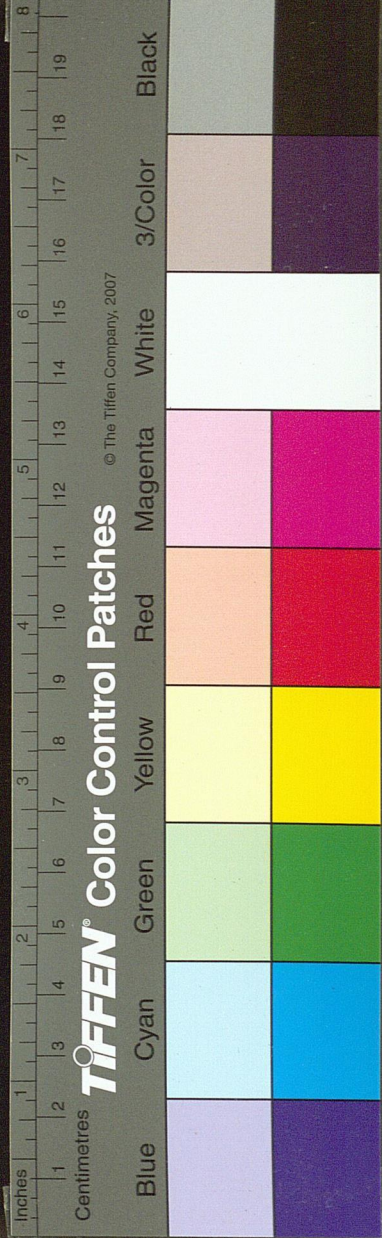


鋪
觀此形制雖承槃小異於豆然下為圈足宜豆類也攷禮圖有所謂豐者亦與豆不異鄭玄謂豐似豆而卑者是也是器形全若豐然銘曰鋪者意其銘鋪薦之義鋪雖無所經見要之不過豆類蓋銘之有或異者是宜列之於豆左也

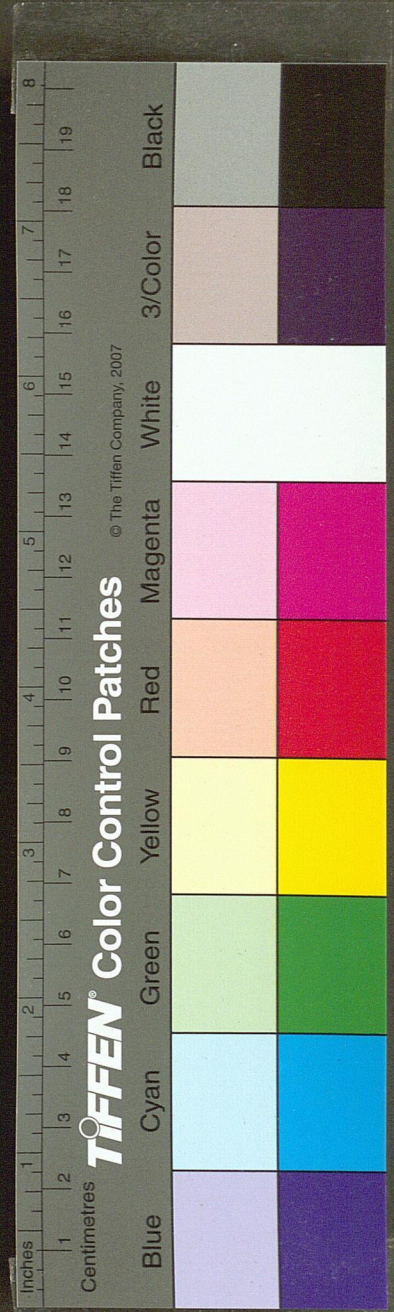


簠簋豆鋪總說

禮始於因人情而為之蓋以義起而制之使歸於中而已明以交人幽以交神無所不用必寓諸器而後行則簠簋之屬由是而陳焉故見於禮圖則以簠為外方而內圓以簋為外圓而內方穴其中以實稻梁黍稷又皆刻木為之上作龜蓋以體蟲鏤之飾而去古益遠矣曾不知簠盛加膳簋盛常膳皆熟食用七之器若如禮圖則畧無食器之用今三代之器方圓異制且可以用七而食復出於冶鑄之妙而銘載粲然則先王制作尚及論也豈刻木鏤形者

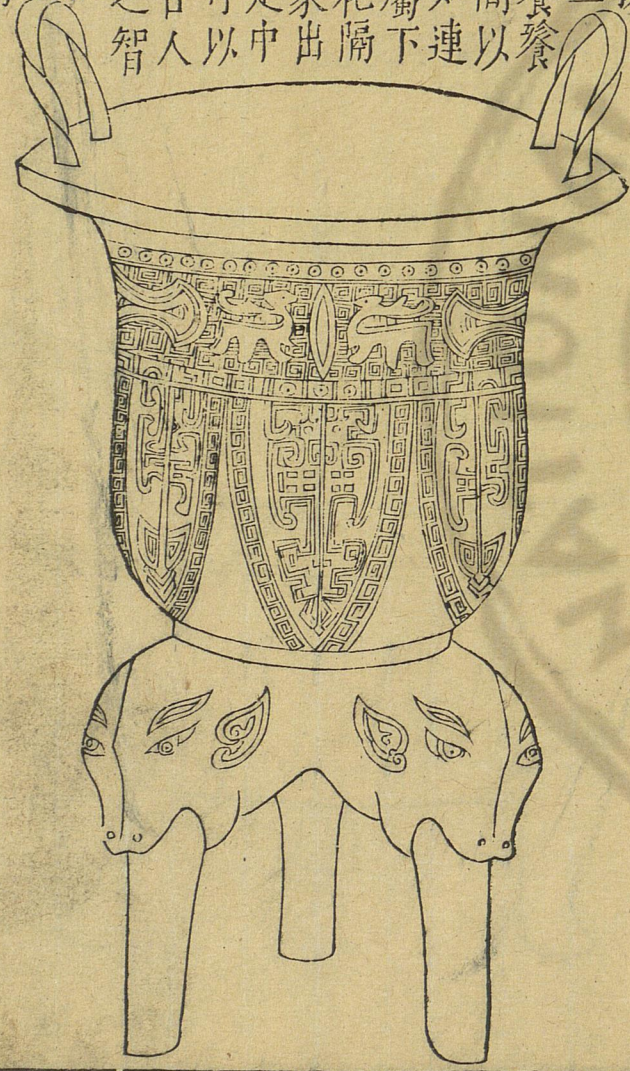


所能髣髴哉至於豆則乃其實水土之品亦所以養其陰者夏以楛豆商以玉豆周以獻豆制作雖殊所以為實濡物之器則一也昔醢人掌四豆之實凡祭祀供薦羞則豆之用於祭祀者如此士昏禮設六豆於房中則豆之陳於昏禮者如此以之示慈惠之燕訓恭儉之饗亦待此以有行者也是以天子之豆二十有六諸公十有六諸侯十有三上大夫八下大夫七凡以尚德也鄉老六十者三七十者四八十者五九十者六凡以尚齒也若夫劉公鋪與夫君養鋪之二器舊以其鋪之聲與簋相近因以附諸簋今攷簋之器方而鋪之器圓又似與豆登器無少異故其銘前曰君作養鋪而疑生之豆亦曰養豆則是其銘亦近之疑銘之以鋪者有鋪陳薦獻之義而其器則豆耳故以附于豆之末云周之簋一周之簋二周之豆四漢之豆二周之鋪一其圖詳於博古圖中

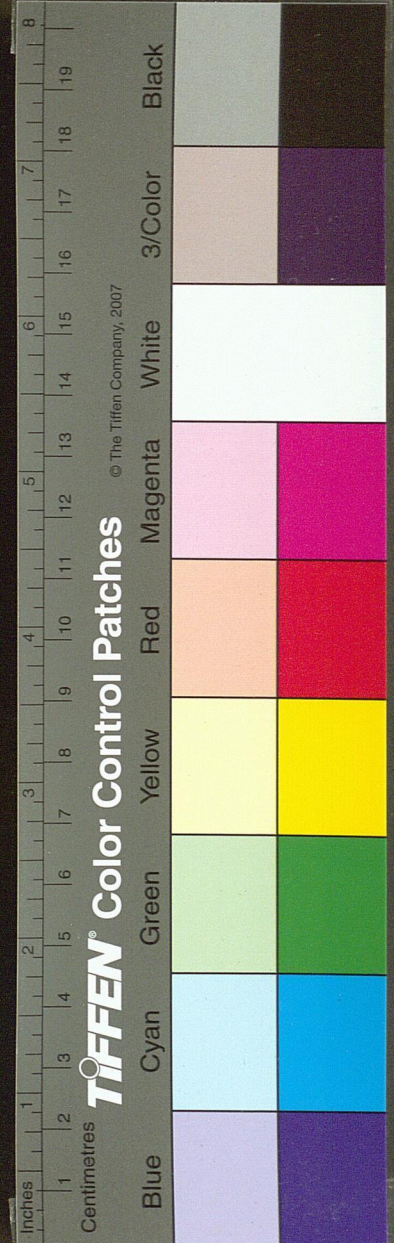


甌

是器也所以為炊物之具三
 面設饗餐雷紋如連珠相屬下有垂花隔
 鼻為足中熟物古
 創物之智其所以
 追形窮理為備
 於此



國家圖書館 NATIONAL CENTRAL LIBRARY, TAIWAN, R.O.C.



說文以錠為鐙鐙則登而有用者銘曰虹燭者取其氣運如虹之義殆薦熟食之器也但關其蓋而不完曰王氏者未審其為誰也曰第一則知為虹燭者數不特此耳

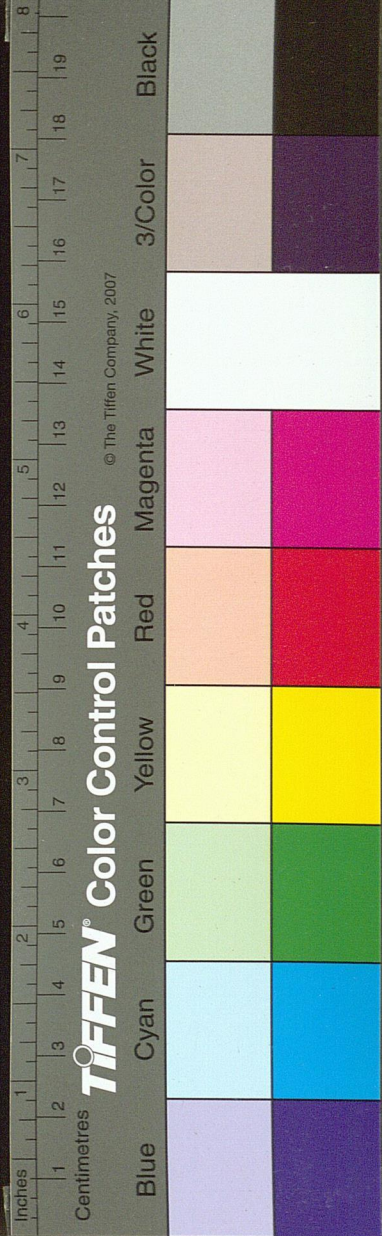
錠

但關其蓋而不完曰王氏者未審其為誰也曰第一則知為虹燭者數不特此耳



甌錠總說

甌之為器上若甌而足以炊物下若鬲而足以飪物蓋兼二器而有之或三足而圓或四足而方考之經傳惟周官陶人為甌止言實二甌厚半寸唇寸而不釋其器之形制鄭玄乃謂甌無底甌而王安石則曰從甌從瓦鬲獻其氣甌能受焉然後知甌無底者所以言其上鬲獻氣者所以言其下也然說文止謂為甌蓋舉其具體而言之耳五方之民言語不同故各為方言以自便是以自關以東謂之甌或謂之鬻至梁乃謂之銘或謂之酢餹名雖不同所以



爲器則一而已是甗也有銘曰彝者謂其法度之所寓而
 有常故也其後復有名錠者用以薦熟物其上則環以通
 氣之管其中則置以蒸飪之具其下則致以水火之齊蓋
 致用實有類於甗故有所謂虹燭錠與夫素錠者於是咸
 附之於甗末焉商之甗七周之甗五漢之甗二漢之錠一
 其圖詳於博古圖

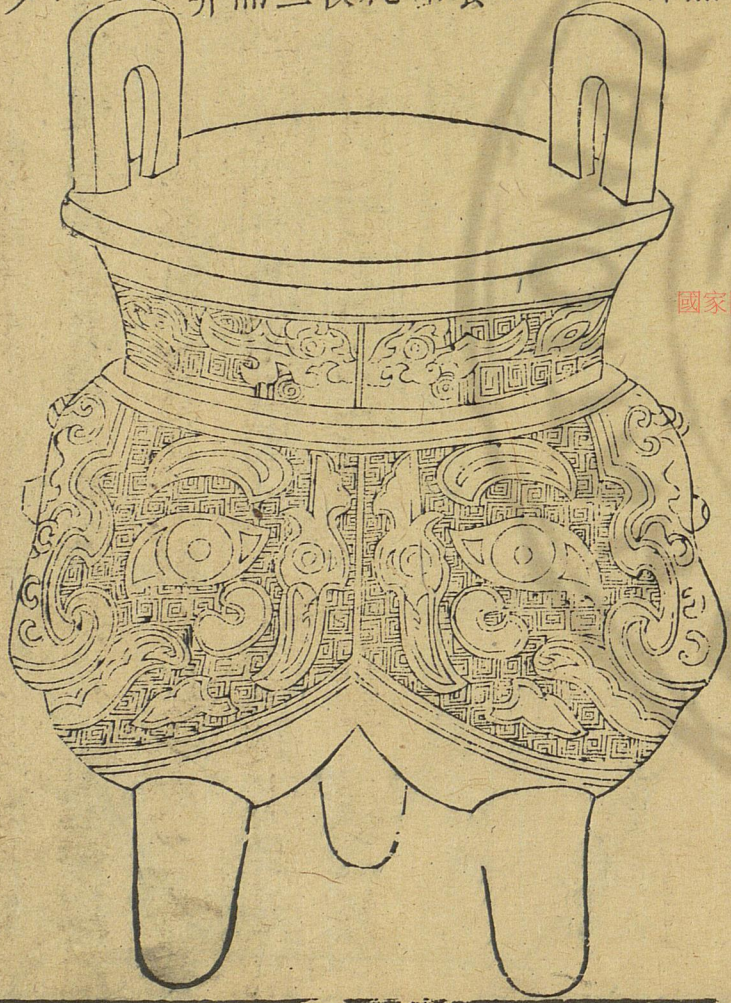
三十一圖會

器用一卷

十八

國家圖書館, NATIONAL CENTRAL LIBRARY, TAIWAN, R.O.C.

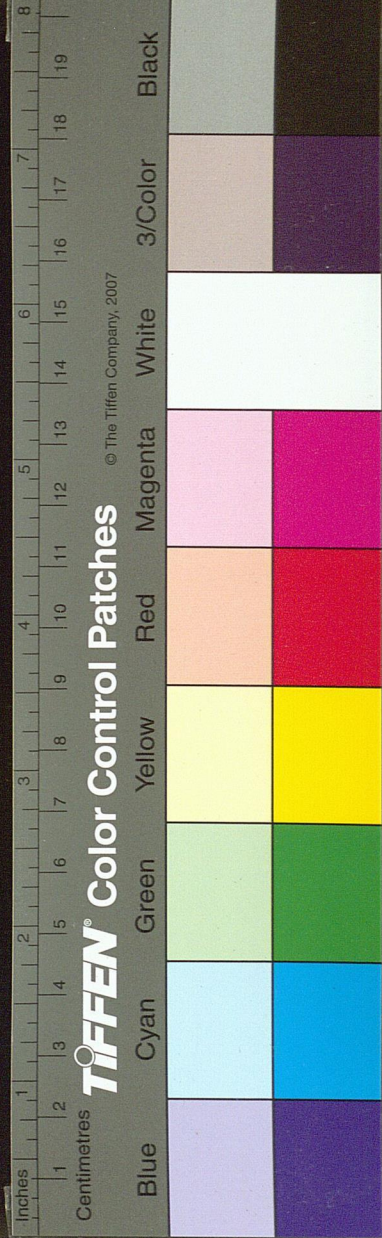
是器甗也
 與它器無
 小異但所
 受稍大三
 股各作一
 甗養形下
 蓋其足養
 養之間錯
 以宙紋純
 綬而下復
 環以夔三
 分其體而
 介之以鼻
 左右從橫
 視之皆成
 獸形考諸
 商器類多
 似此



三十一圖會

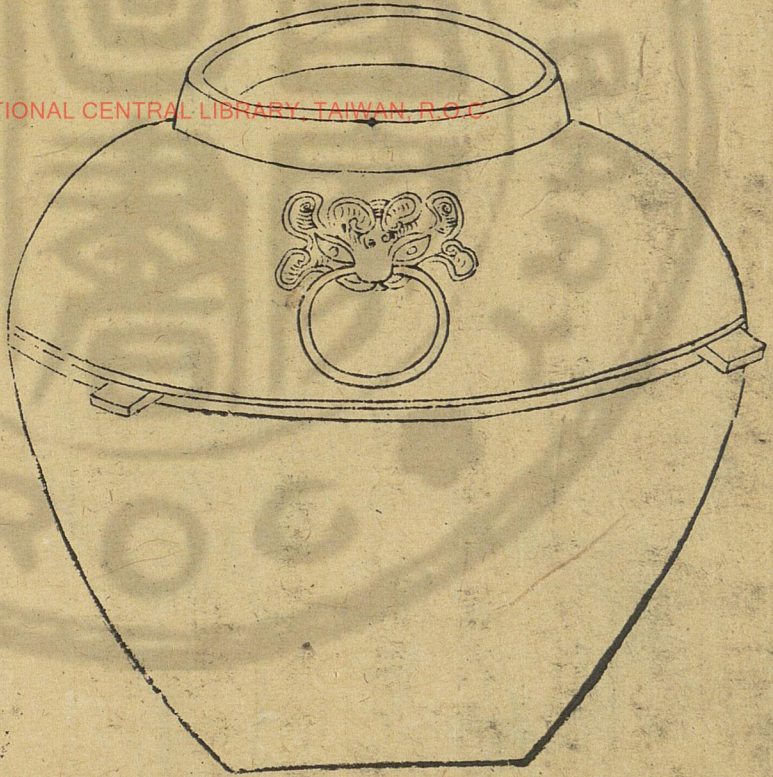
器用一卷

十八



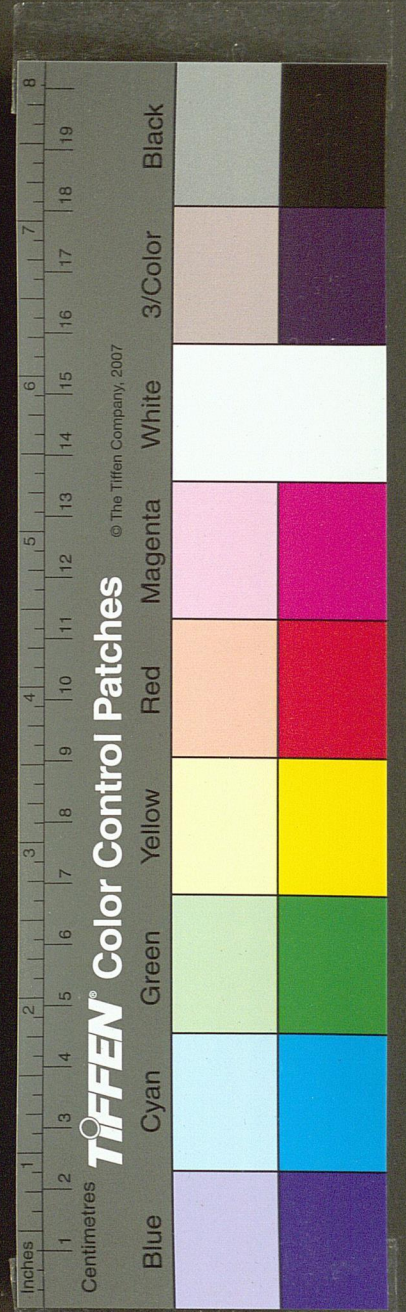
鑊

是器似釜
而口欽口
之上且載
鬲焉以此
熟物也體
純素無紋



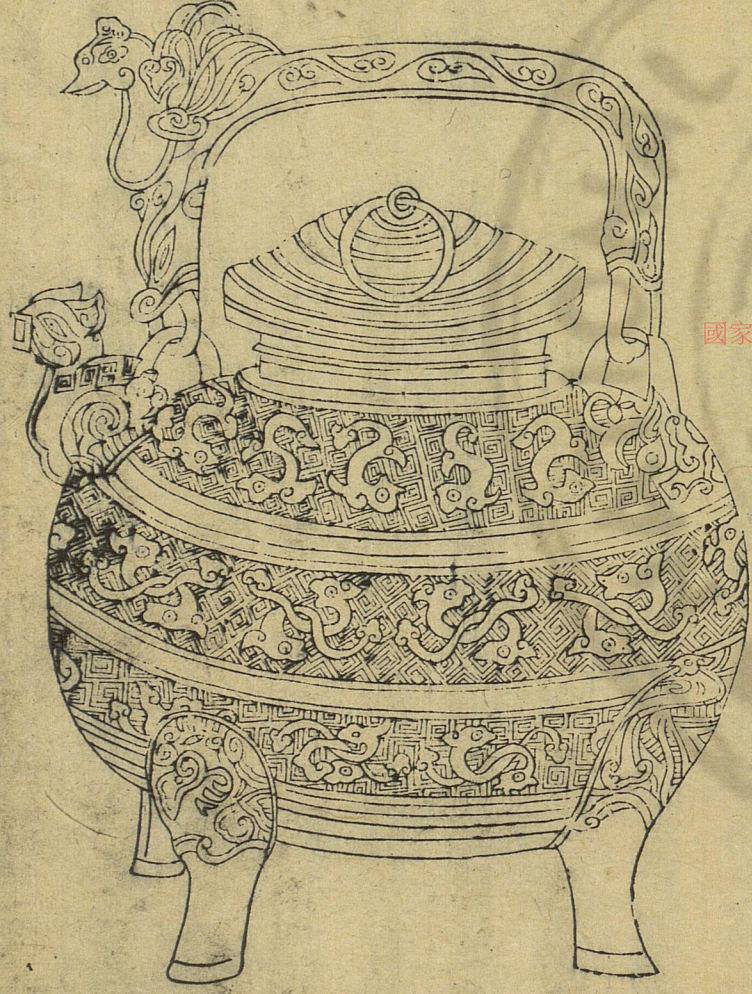
鬲鑊總說

鬲與鼎致用則同然祀天地禮鬼神交賓客修異饌必以
鼎至於常飪則以鬲是以語夫食之盛則必曰鼎盛語夫
事之革則必曰鼎新而鬲則特言其器而無義焉亦猶簠
所盛者稻梁簋所盛者黍稷而已故王安石以鼎盛鬲之字
為一類釋之以謂鼎取其鼎盛而鬲言其常飪其名稱其
字畫莫不有也今攷其器信然且爾雅以鼎款足者謂之
鬲而博雅復以敲鏤鬲鑊親鬲鑊皆為鬲鼎屬又鬲類
也然而五方之民言語不通則名亦隨異故北燕朝鮮之



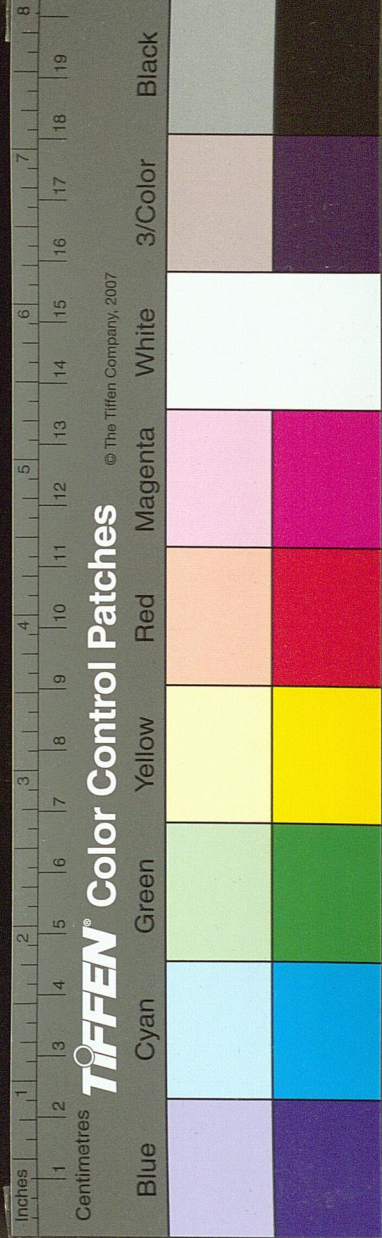
國家圖書館 NATIONAL CENTRAL LIBRARY TAIWAN, R.O.C.

盃



間謂之鑊或謂之餅江淮陳楚之間謂之錡或謂之鑊惟
吳揚之間乃謂之鬲名稱雖異其實一也漢志謂空足曰
鬲以象三德蓋自腹所容通於三足其製取夫爨火則氣
由是而易以通也若饅之爲器則資以熟物而許慎謂似
釜而大口蓋是器特適時所用非以載禮今考其所存則
鑊範以成者似異乎許氏之說豈非不必拘於形製徒取
諸適用而然乎商之鬲一周之鬲十四周之饅二其圖詳
於博古圖

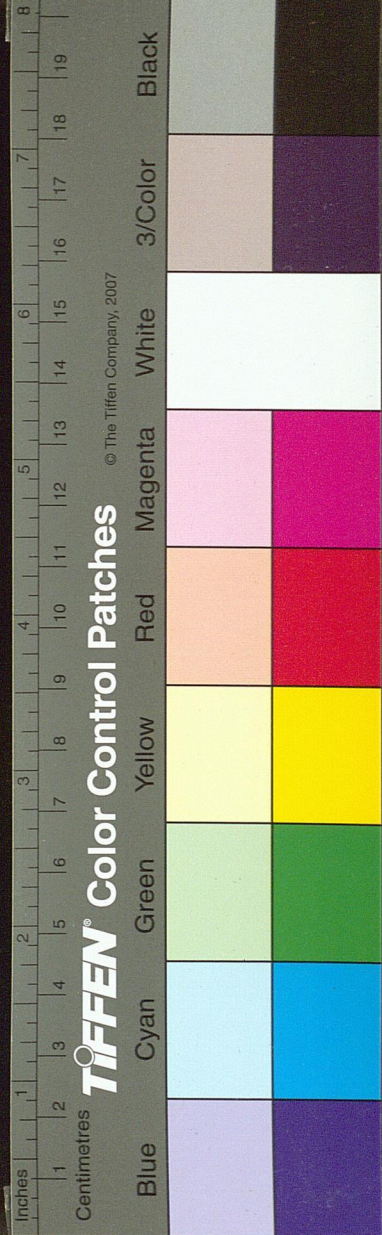
國家圖書館 NATIONAL CENTRAL LIBRARY TAIWAN, R.O.C.



盃總說

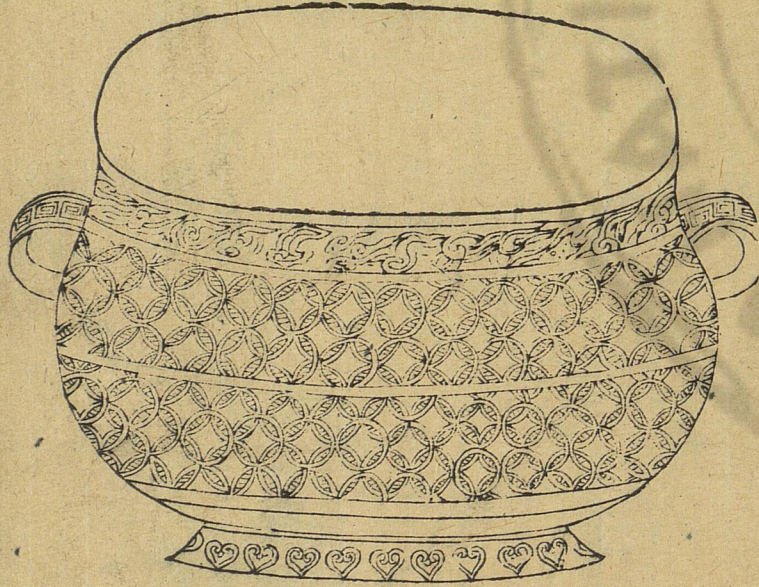
夫盃盛五味之器也其制度與夫施設不見於經惟說文以謂從皿從禾爲調味之器王安石以謂和如禾則從禾者蓋取和之意耳且鼎以大烹資此以薦其味也鬻以常飪資此以可於口也雖然言其器則山其口以盛物者皆皿也惟中而不盈則爲虛歿而多得則爲盈合而口歛則爲盒曰水以澡則爲盥凡制字寓意如此則盃之從禾豈無意哉昔晏子謂和如羹焉水火醯醢醢梅以烹魚肉燂之薪以即火均之齊之以味濟其不及以洩其過而史伯亦

謂以他平他謂之和則和者以其衆味之所調也今考其器或三足而奇或四足而耦或腹圓而匾或自足而上分體如股膊有蓋以提有蓋以覆有流以注其款識或謂之彝則以法所寓也或謂之尊則以器可尊也或謂之卣則又以其至和之所在也噫太羹玄酒有典則薄滋味則盃也宜非所尚迨夫三酒具而銅羹設則自是而往有以盃爲貴者矣商之盃一周之盃十漢之盃二其圖詳於博古

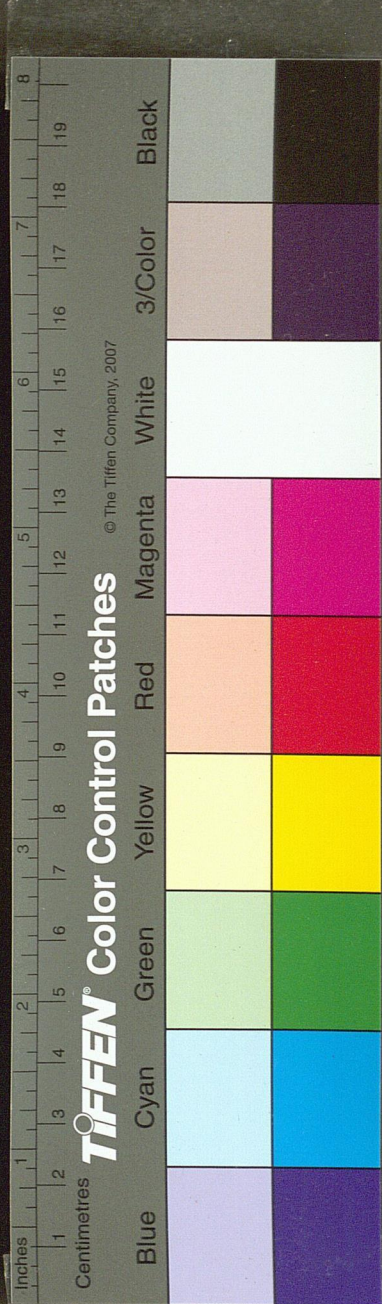


盒

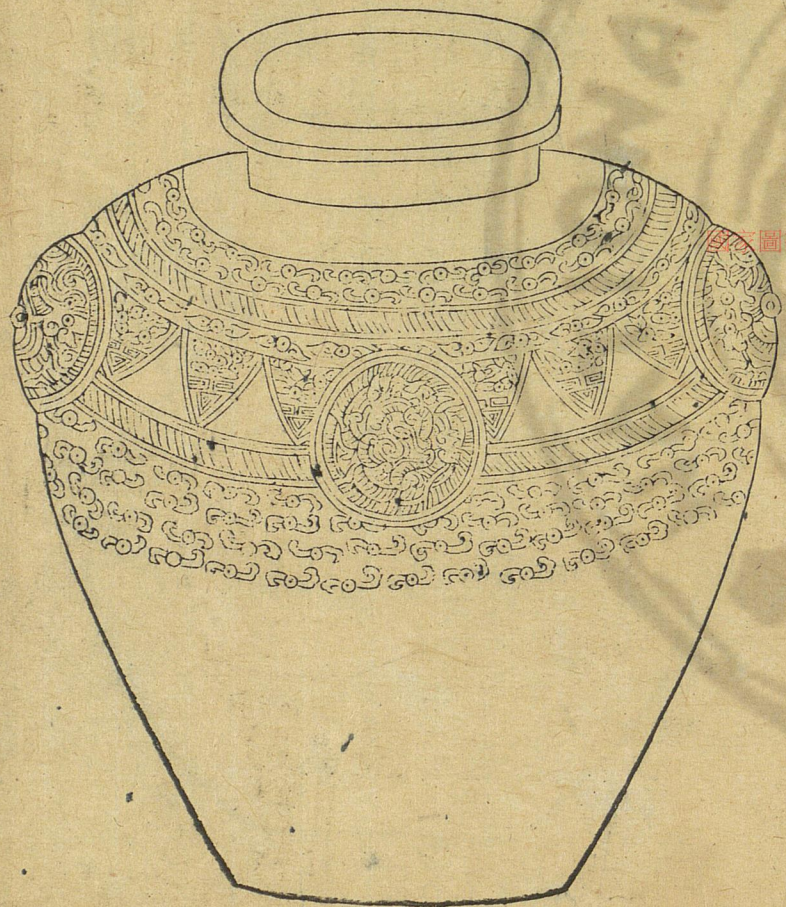
是器純緣外著
 以交虬兩耳作
 連環所以便於
 提攜以圈為足
 而器之中純素
 畧無文彩大槩
 與周伯菱盒相
 肖特闕其蓋耳



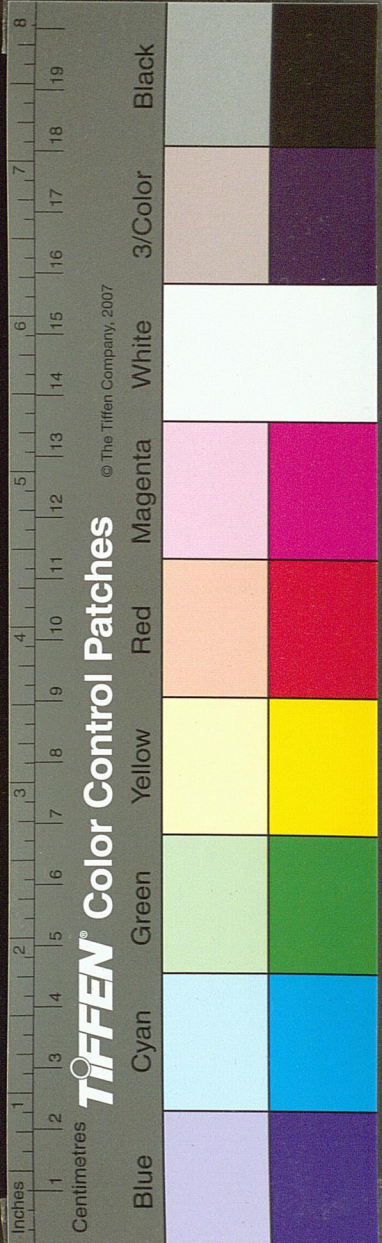
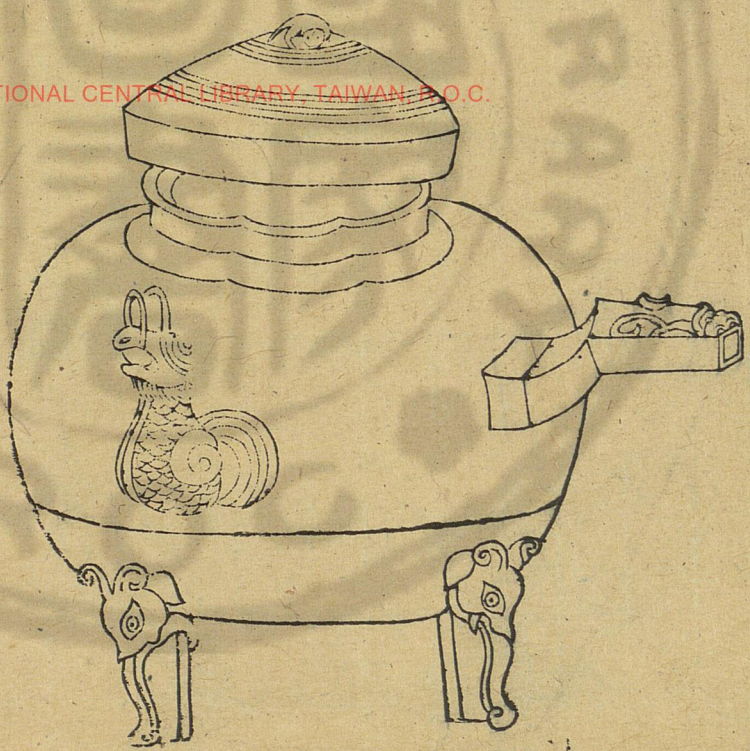
國家圖書館, NATIONAL CENTRAL LIBRARY, TAIWAN, R.O.C.



是器飾以
蟠虬凡飲
食之器飾
以虬者皆
甌是也若乃
甌所以盛
醢醢之物
固亦狀此
耳

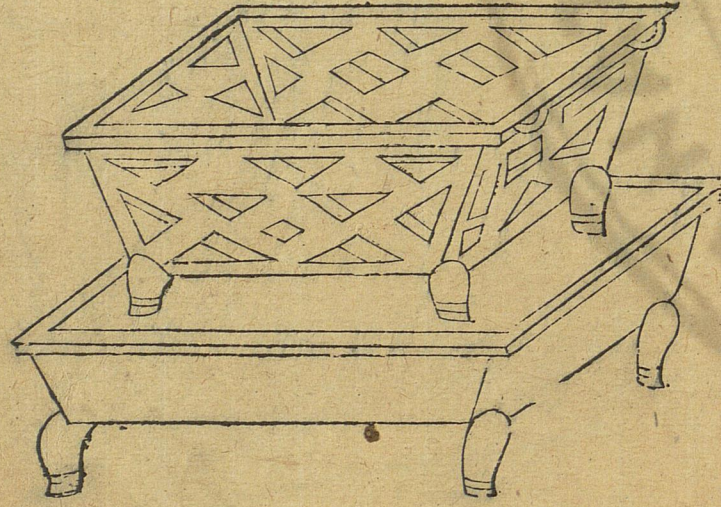


此器流蓋與柄多
為物象而乏古意
足飾以熊者秦漢
以來奩具印鈕每
作此狀蓋熊男子
之祥取其有所堪
能故也嘗攷三代
之時九旗名物各
有等差惟上得以
兼下而下不得以
兼上於是蛟龍
之旂熊虎之旗鳥
隼之旗龜蛇之旒
漢之鑣斗有異四
象有為熊足亦立
若九旗之有等差

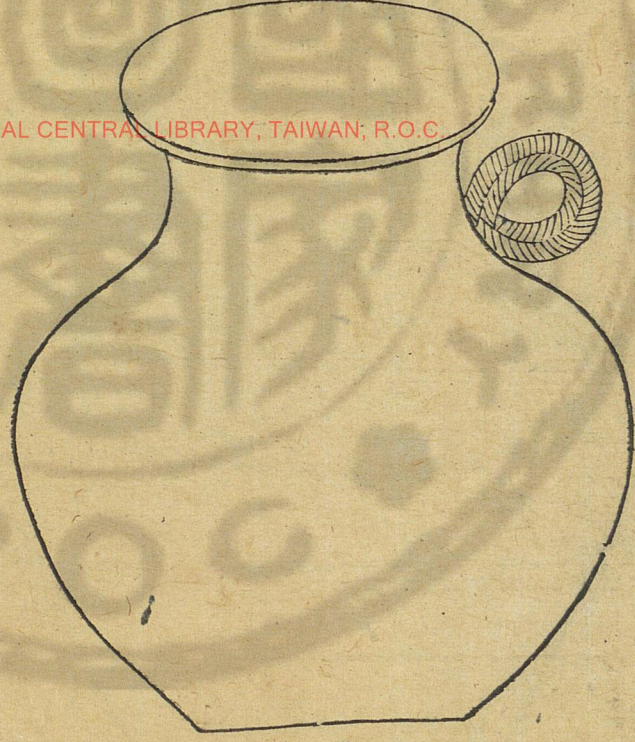


鑑 冰

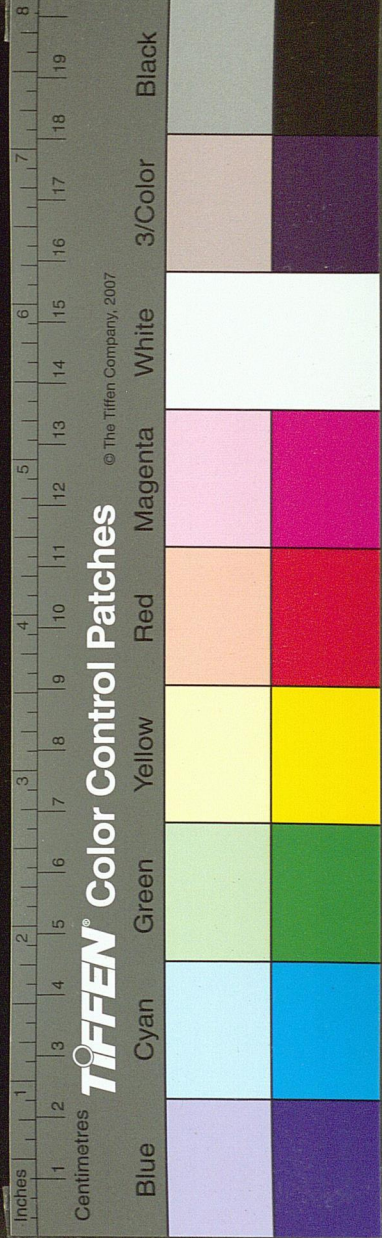
方如斗四傍塵鏤底
 作風窻承以大盤立
 之四足豈非置食於
 上而設冰於盤使寒
 氣通徹以禦溫氣耶
 大抵漢唐之器致用
 設飾畧相做象然所
 以異者漢鑑圓而唐
 鑑方漢鑑近於古而
 唐鑑則近於今矣故
 不得不辨昔鄭玄為
 鑑如甌大口以盛冰
 觀此鑑與鄭說不同
 然又非漢之製作宜
 李唐精工所能到也



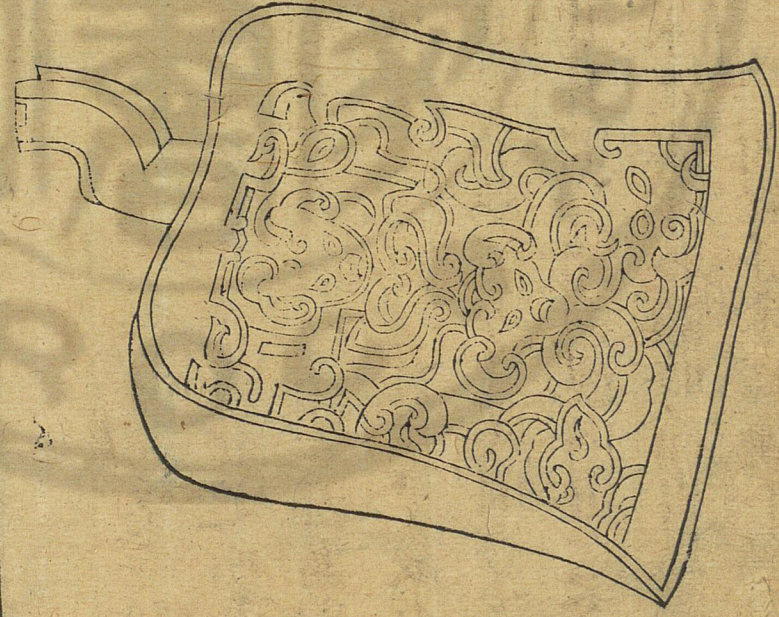
是器蓋溫水器
 也狀如匏圓而
 純素有一耳作
 綯紐若屈卮舉
 罌而置之鑪竈間
 以烹水也形制
 純雅無紋而氣
 韻自古宜非近
 世所有殆漢器也



國家圖書館, NATIONAL CENTRAL LIBRARY, TAIWAN, R.O.C.

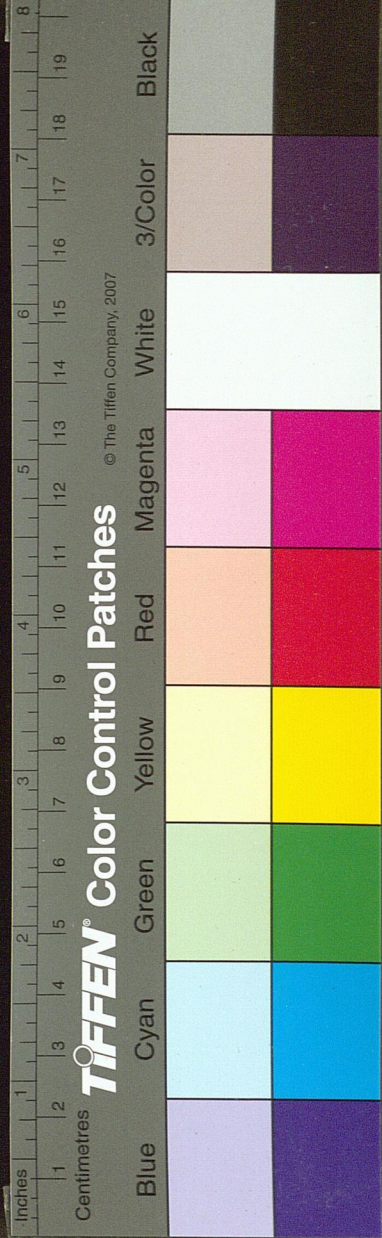


三旁掩上其柄可持
 其底鏤空寔冰斗也
 古人制器皆因時而
 冰爲之若夏則有冰鑑
 斗於此器畧相似而有
 見於周官今冰斗雖
 不得而考要之後世
 所作也



盒鑑斗甌罍冰鑑冰斗總說

器爲天下之用而有合於禮者有適時而便於事者合於
 禮則若尊罍醖學籩豆簠簋之屬是也其或燕私之所奉
 滋味之所養寒暑之所宜則處尊履貴而肉食者固異乎
 藿食卑賤之等倫又安得無供承之備以致其用乎故有
 鑑斗焉以待斟酌有甌焉以具醢醢醢醬方其寒則資諸
 溫而禦彼重陰凝沍之氣方其暑則資諸朝覲所出之冰
 而祛其煩燠之憚由是湯罍冰鑑冰斗各順時而出焉雖
 然尊彝之器考諸漢唐曾無一二而鑑斗冰鑑復不覩商

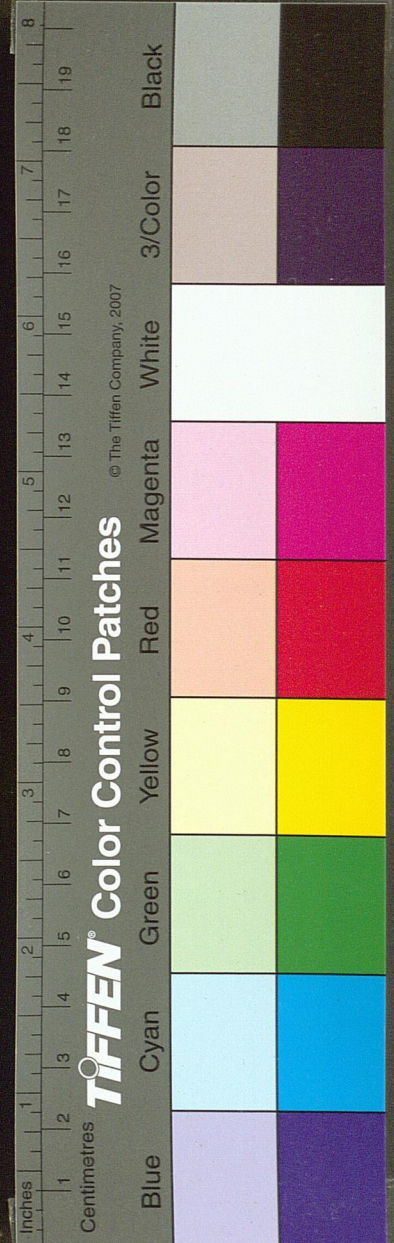


匱



周之制作者何也嘗試議之夫無見於今者未必皆無也
 但禮隨世變所用有異耳蓋自周而上以禮為實用故禮
 器之末者或畧焉而於本特致詳自周而下以禮為虛
 故禮器之大者或畧焉而於末為曲盡惟其本末詳畧之
 有殊所以見於世者多寡有無之或異也周之盃一漢
 無斗二周之甌八漢之罍一唐之水鑑一漢之水斗一
 圖詳於博古圖

國家圖書館, NATIONAL CENTRAL LIBRARY, TAIWAN, R.O.C.



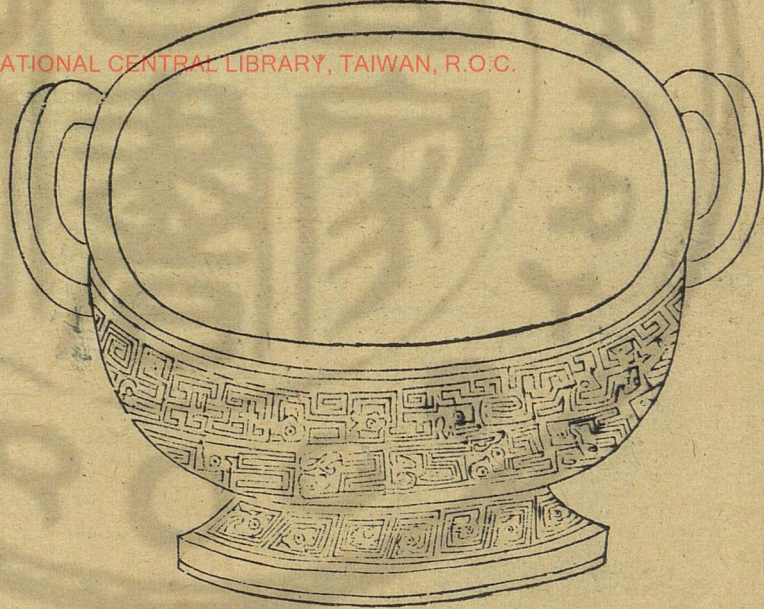
洗

無飾漆赤
中口圓徑
八寸上下
空徑一尺
五分無足
容受與犧
尊同

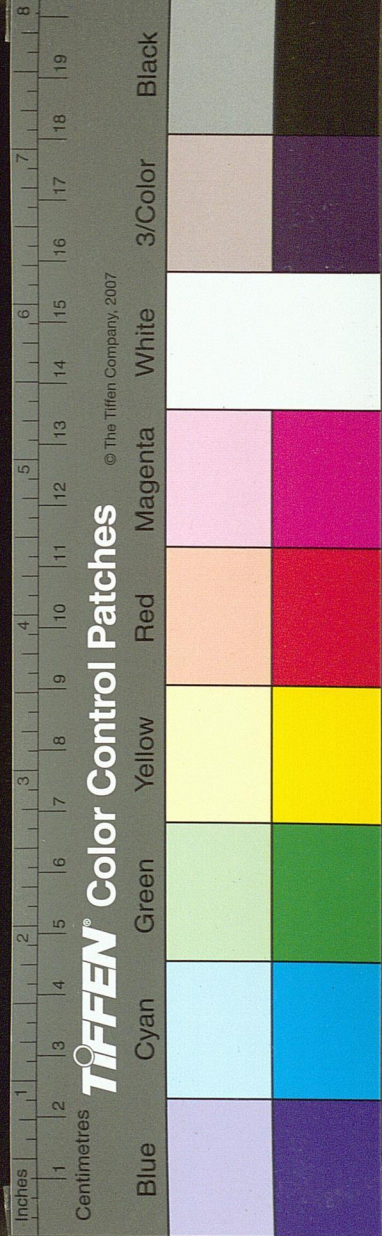


匜盤

禮記匜者
盥水洗手
之器似羹
魁柄中有
道可以沃
盥洗手也



國家圖書館, NATIONAL CENTRAL LIBRARY, TAIWAN, R.O.C.



盆
實二鬴
厚半寸
唇寸用
以盛物
甄土爲
之

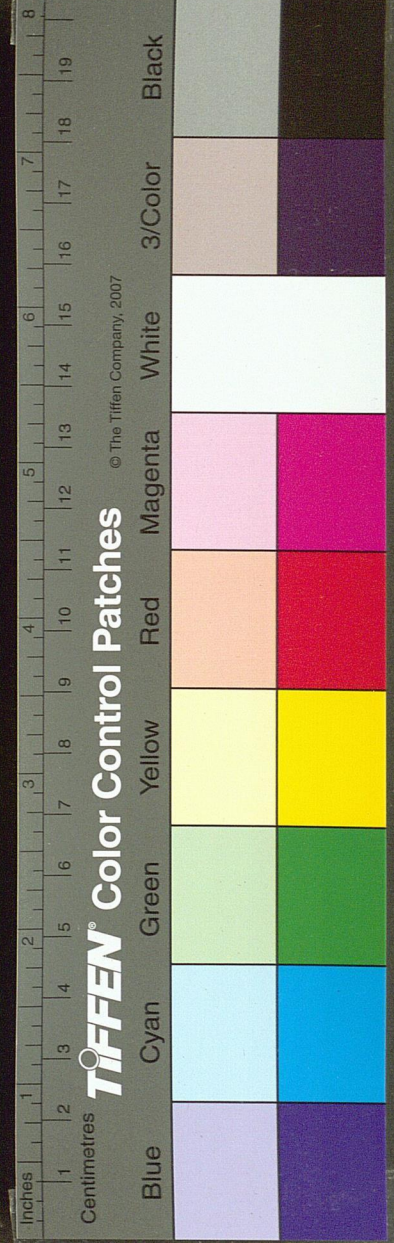
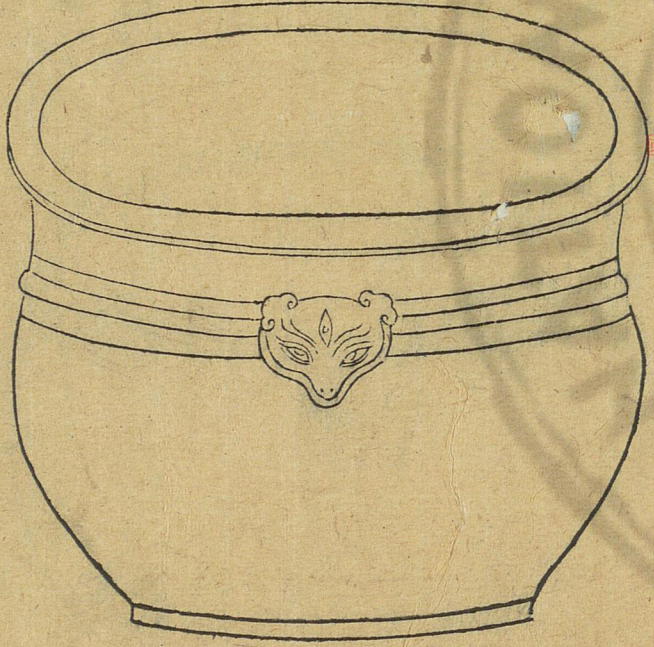


國家圖書館 NATIONAL CENTRAL LIBRARY, TAIWAN, R.O.C.

銷重十斤元康
元年造外復有
一扶字按漢孝
宣帝即位之十
年乃改元康而

是器蓋元康元
年造也其扶字
乃號耳如好峙

鼎之用山字是也



是器形如罍

純素無紋連

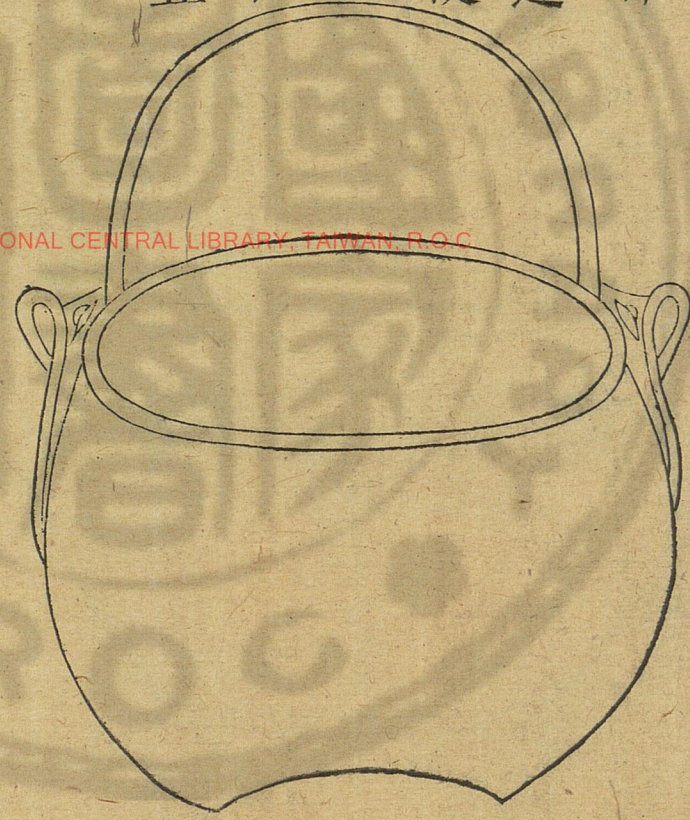
貫以提梁便

杆於將挈也然

與商周之器

制度不類宜

列於漢



匜匜盤洗盆銅杆總說

公食大夫禮曰小臣具盤匜鄭玄謂君尊不就洗賈公彥
 又援郊特牲不就洗之文以謂設盤匜所以為君聶崇義
 從而和之且陳開元禮謂皇帝皇后太后行事皆有盤匜
 而亞獻已下與攝事者皆不設以顯君尊不就洗之義是
 皆執泥不通之說殊不知內則論事父母舅姑之禮而曰
 杖屨祗欽之勿敢近敦牟卮匜非餽莫敢用夫論事父母
 舅姑而言及於匜則是亦衆人之所用耳豈人君獨享者
 哉若或不然則季加弅伯安得而作之也雖非人君所獨

