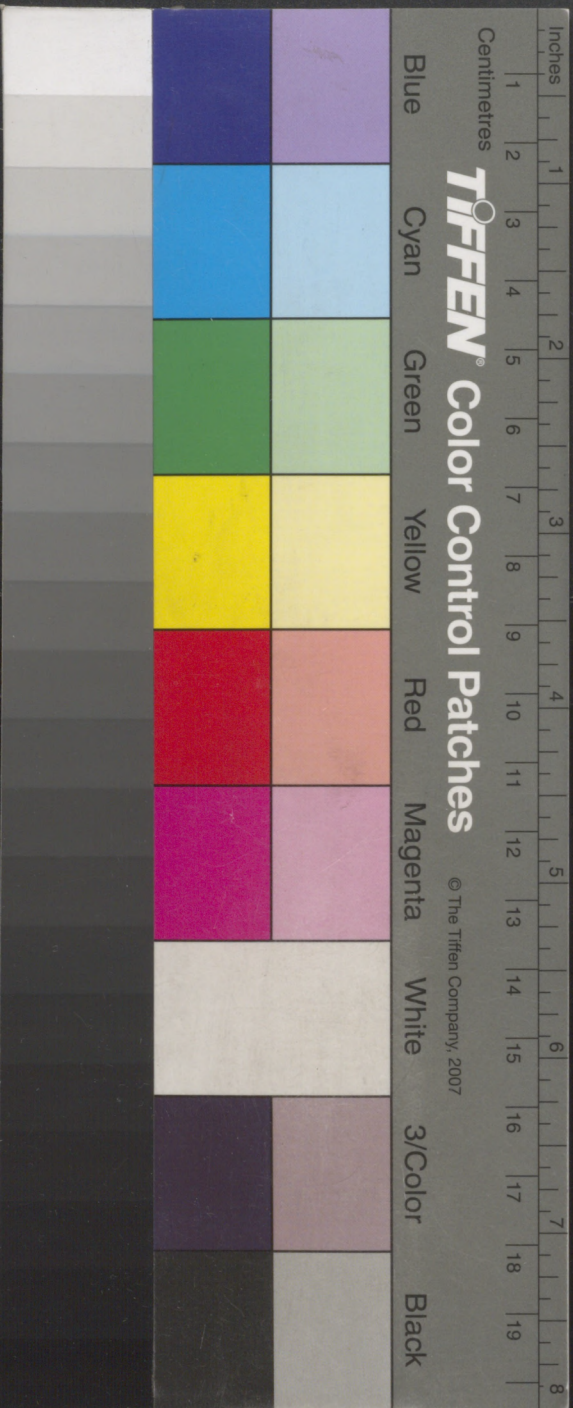
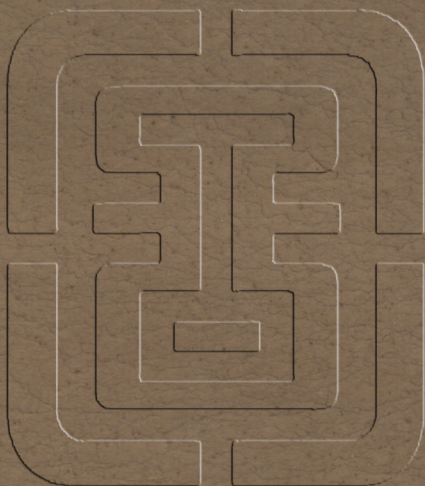


劉隨州詩集



Inches
Centimetres

TIFFEN Color Control Patches

© The Tiffen Company, 2007

Blue

Cyan

Green

Yellow

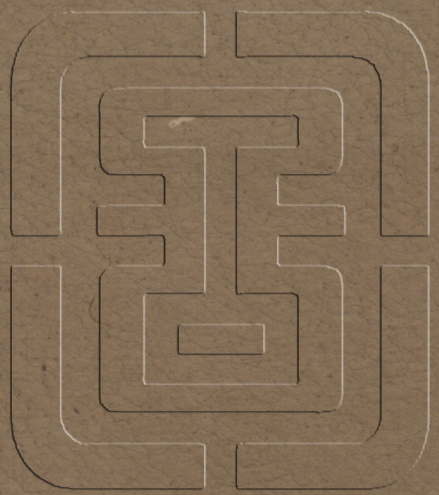
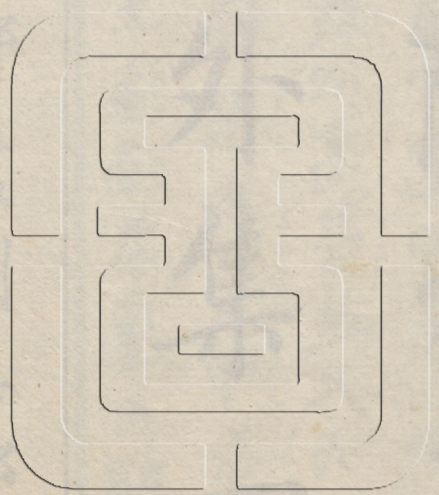
Red

Magenta

White

3/Color

Black



劉 卷

道

州

集

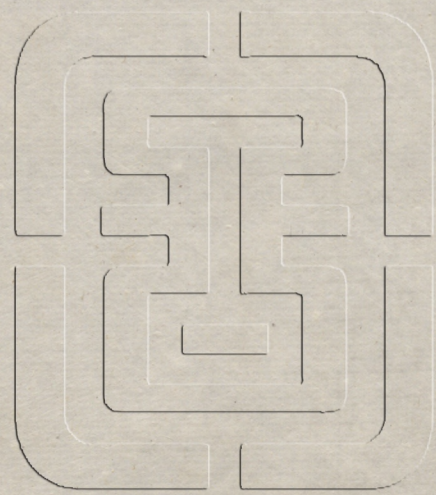
卷 十

四
部
書
影
印
集
部

劉隨州集十

卷外集一卷

四部叢刊集部



上海涵芬樓用明正
德琴本景印原書
板心高營造尺六寸
五分寬四寸三分

劉隨州詩序

詩者性情之所著也人心憂樂

萬感咸以詩洩故盛世不特顯

者為詩和平雖隱者亦無不和

平均以鳴其世之盛也衰世不

特隱者為詩悲憤雖顯者亦無

不悲憤均以鳴其世之衰也然則詩詎驕淫騁欲得已而不已者乎隨州之詩其衰世之哀鳴者也長卿積行繕文兼優於詩從官當朝嘗爲隨州刺史允其馮懷遣興寄友送別登眺山水

蕩泊客旅罔不詩詩罔不自悵悵懷抱者爲之益長卿時國事尋荒奸諛當路忠良半已剝喪所幸肅宗討賊唐勢頗張終其身又卒以賊敗肅宗且然其餘可知矣故長卿所詠如聞王師

收二京聞迎皇太后使至激烈
踴躍情詞慷慨有忠君憂世風
味其他所味雖無法國事而其
意未嘗不懸於國家也惜其所
謂逐臣謫宦逃免官謗者喋喋
在口或者謂其不及郭汾陽累

經聞散絕無纖芥不平詞氣似
疾可以怨之義豈亦長卿嗟世
不如意不覺其過於傷猶屈平
之離騷者歟是詩也雖不必酷
究長卿而唐家時事固可因之
而重嘆也

時

正德十二年正月吉日從仕郎

判隨州事陽羨湯鏞謹序



序終

劉隨州詩集目錄

隨州刺史劉

長卿

第一卷

逢芙蓉山主人

送張起崔載華

贈秦系徵君

感秦系流寓

夜中對雪贈秦系

湘妃

斑竹

春草宮懷古

正朝覽鏡

送李端公

送張十八

尋岑秀才不遇

聽彈琴

偶見葵成詠

見桃花晚開

送崔員甫李穆 四首

寄許法稜

送方外上人

送靈澈上人

荅崔載華問

次自田途中

江中對月

過劉員外別墅 附

碧澗別墅

招明契上人

送少微上人

七里灘下作

對酒寄嚴維

酬劉員外見寄 附

新年作

簡吏部楊侍郎製文送宣尊師醮畢越

送裴郎中

送裴使君

寄劉員外 附

酬皇甫侍御見寄

月下呈章秀才

酬劉員外

酬張夏

送李使君

觀體如師梵

途中苦寒作

尋洪尊師不遇

喜鮑禪師至

送方外上人

宿北山禪寺蘭若

別梁侍郎

留別薛柳員外

留別穆郎中

送人歸復郢

送金昌宗

酬張夏見寄

奉送穆論德

偶然作

送孫沅新居

送李貞外使還蘇州

酬李貞外見寄

秦系山居作

酬秦系

歲日作

題開元所居

送崔載華張起

送張司直

寄徐侍郎

送朱山人歸別業

喜普門上人至

送李祕書

過張明府郊居

次柳揚過元人所居送李侍御

寄普門上人

寄鄭協律

岳陽館中

留別鄭洵侍御

送屈突司直

第二卷

雨中山居贈別

送李中丞

奉使至申州

穆陵關北

安州道中

步登夏口古城

贈別盧司直

酬郭夏見贈

書情寄故人

餘干旅舍

登思禪寺

次前溪

北歸

將過虎丘

寄元侍郎

秋杪江亭

送鄭司直

留別蘇臺

和靈一上人新泉

送李摯

別李紆張南史

登臺遠眺

送崔昇

送嚴侍御

送鄭侍御

登城眺望

送靈澈上人

歸陽羨兼送劉八

別皇甫曾

送裴負外

送侯御

送梁二

過李將軍園觀妓

送王端公

送李校書

陪王明府泛舟

送若侍御

晚次苦竹館

送盧判官

集梁耿所居院

遊雙峯寺

送盧負外

次峴陽館懷舊居

送屈突司直

經漂母墓

送王負外

餞前蘇州常使君

送李二十四

送張榭

贈盧少府

見桃花寄杜副端

送處士歸州

送齊郎中

送從弟罷使江東

送李端公

送薛侍郎

寄李湯司馬

送舍弟之鄱陽居

送裴端公

過桃花夫人廟

送程使君

送友人西上

送梁郎中

過羊處士別業

送河南元判官

見海紅一花獨開

使還至菱陂驛

送齊郎中

過隱空和尚故居

過蕭尚書故居

送表處士

酬李侍御登岳

第三卷

送徐郎中

聽彈胡琴

過王處士別業

寄萬州崔使君

送馬秀才

送南特進

送道標上人

送梁侍御

歲夜

送蒸侍御

陪辛大夫宴南亭

送獨孤判官

長沙館中對雨

陪辛大夫宴觀妓

題萬成亭

春過裴虬郊園

送常贊善

送喬判官

送青苗鄭判官

送李補闕

送袁明府

海鹽官舍早春

送徐二十七

曲阿對月

送李侍御

送路少府

松江獨宿

尋真禪師舊草堂

送張司馬迴

喜李翰自越至

寄張十四

送勤照和尚

長門怨

過橫嶺山人草堂

送李校書

秋夜雨中

西庭夜燕

尋道人隱居

張十宅觀妓

留辭前蘇州常使君

送薛承矩

餞別王十一

送嚴維

留別劉八附

送李七之葑水

送崔處士

送淮西魏判官

獄中見壁畫佛

送許拾遺

送張士判官

送孫瑩擢第歸蜀

送史九赴任寧陵

卧病喜田九見寄

寄靈一上人

訪靈一上人

送陸羽寄李延陵

寄靈一上人初還

寄靈一上人

送韓司直

酬李郎中見寄

送人遊越

贈晉門上人

送康判官

宿洞靈觀

送顧長

九日登李明府北樓

同諸公登樓

送友人南遊

送裴二十一

送張判官

罷使東歸

早春

第四卷

過包尊師山院

故女道士郭氏挽歌

少年行

送李二十四

山居留別

贈皇甫曾

湘中紀行 十首

雜詠 八首上禮部李侍郎

寄李侍郎

晚泊湘江懷故人

過鄒三湖上書齋

月下聽砧

龍門八牀

從軍 六首

送立為

題湖上高齋

平蕃曲 三首

送鄭說

題湖上林亭

酬李使君見贈

送嚴維

贈別 附

寄劉負外 附

酬包諫議見寄

尋明徵君故居

和趙給事贈李舍人

酬呂侍御

登遷仁樓訓督李穆

別李氏女子

長沙早春雪後

西入石路至麓山

陪鄭中丞宴

送鄭十二

尋陶十七不在

上李太尉

第五卷

同袁郎中宴喜加章服

送鄒結先赴河南

送徐大夫赴廣州

九日蔡國公主樓

送荀八過山陰

餞元侍郎

餞郎中四兄

送賈侍御

王處士草堂畫壁

陳留諸官茶會

泊舟臨江樓

靈祐上人木蘭花

宿嚴維宅送包佶

送從弟貶袁州

送友人遊越

送邠州判官往南

寄韓明府

別陳留諸官

觀李湊畫美人障子

送史判官之靈武

寄褚微君

石梁湖陸兼

送沈少府之任

送馬處直歸蘇

王處士草堂壁

寄東海荀處士

酬孟雲卿見寄

懷灞陵別業

題幽寂亭

餘干東齋

贈元容州

送楊明府

和杜相公呈元相公

留辭辛大夫

簡同遊諸公

送李侍御

南楚懷古

南樓憶未宴

送姚八之任

贈李司倉

懷謝太虛

寒食登遷仁樓

詠竹

登干越亭

宴子英宅

寄荆南相識

九日岳陽

第六卷

題王少府隱處

次湖口

陪元侍御之礪山寺晚泊古橋封

夢洛陽親故

憶荆南諸公

贈苗侍郎

寄李舍人

哭魏兼遂

登干越亭作

題李嘉祐江亭

留題李明府水堂

入白沙渚

懷演和尚

賈侍御會稽使迴

秋日獻李相公

晚泊留侯城

閔門望華山

陪蕭使君尋靈山寺懷古兼送友人

宿雙峯寺

懷洛陽舊居

登西靈寺塔

湖上遇鄭田

贈郭少府

簡同行薛棄朱訓

對雨贈馬少府諸友李侍御河北使廻

寄淮南蕭判官

哭張負外經

簡演公

送從弟之淮南

落第贈楊侍御

題李嘉祐江亭

宿侯尊師草堂

第七卷

寄使院諸公

題武丘寺

餞鄭中丞

送袁回判官

旅次丹陽

客舍贈別常九

送元八

太行苦熱行

辭洛陽主簿

題寃句宋少府聽

留辭李侍御

贈別于群

送薛掾宰沙縣

贈別趙居士

夜宴程主簿宅

瓜洲驛餞張侍御

攝海鹽令

第八卷

尋張逸人山居

留別鮑侍御

送陸澧還吳中

酬梁耿別後見寄

重送嚴維

重別附

重送嚴維

重別附

家園瓜熟感舊

重送裴郎中

尋盛禪師蘭若

寄許尊師

寄劉員外附

酬李穆

送王司馬

寄別朱拾遺

赦後酬主簿所問

贈秦系

酬靈澈公相招

贈崔載華

贈日本聘使

送陸使君

送張篆之

聞沈判官至

送劉萱

過鄭山人所居

送賀若郎中

重送梁郎中

烏江道中

新息道中

春日宴水湘亭

重送道標上人

送李判官

別李十二

春日思歸

送陶十

使還逢薛承規

使廻赴蘇州

昭陽曲

聞長洲軍笛

贈微上人

送朱逸人歸

送李十八

留別劉負外附

送李穆歸淮南

留辭附

觀李湊畫

送盧侍御

送崔貢甫

送陸澧

送柳使君

戲題贈二小男

簡賀蘭侍郎

歲日寄裴郎中

重別薛柳二負外

送人歸岳州

送靈澈上人還

送耿拾遺

見李均借鏡

餞王相公出牧

題靈祐和尚故居

尋龍井楊老

第九卷

和樊使君登城樓

聞虞沔州有替將歸

獻節度李相公

觀校獵上淮西相公

送皇甫曾

送李錄事兄歸

漢陽獻李相公

長沙過賈誼宅

酬辛大夫喜雪作

登餘干古縣城

留題遠公院

喜量移贈鄭校書

偶逢李光宰

贈袁贇府

題楮少府湖亭

上巳日貶舟耶溪

哭故人李宥

使次安陸寄友人

哭陳歙州

酬屈突陝

送惠法師

寄沅中丞

送族中丞

別嚴士元

留別淮南使院諸公非所上御史惟則

送李使君

獄中聞有赦

溫湯客舍

送孫逸歸廬山

送馬秀才落第歸

送常十九

送宇文遷明府

送李將軍

西陵寄一上人

賦得

李明府後庭泛舟

喜朱拾遺赴任上都

送常司士

感懷

送楊於陵

哭陳使君

送崔使君

上陽宮望幸

過裴舍人故居

北望故園

秋夜有懷

送孔巢父

登潤州萬歲樓附

送郭主簿赴嶺南

客舍喜鄭三見寄

送賈三北遊

齊一和尚影堂

第十卷

留別司倉李萬

聽笛歌

送范倫

小鳥篇上裴尹

登吳古城歌

疲兵篇

送陸澧歸江陰

弄白鷗歌

贈般若禪師

贈湘南漁父

尋賀九不遇

題孤石

送友人東歸

入桂渚

送李康成

送姨子弟

銅雀臺

王昭君歌

送杜越

湘中憶歸

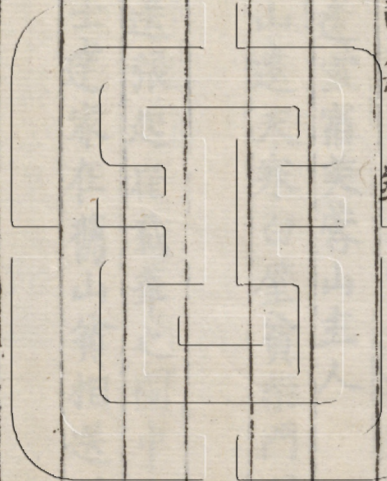
送郭侍從之武陵

山鸚鵡歌

懷許法稜

戲贈干越尼子歌

劉隨州詩集目錄



劉隨州文集卷第一

隨州刺史劉長卿

逢雪宿芙蓉山主人

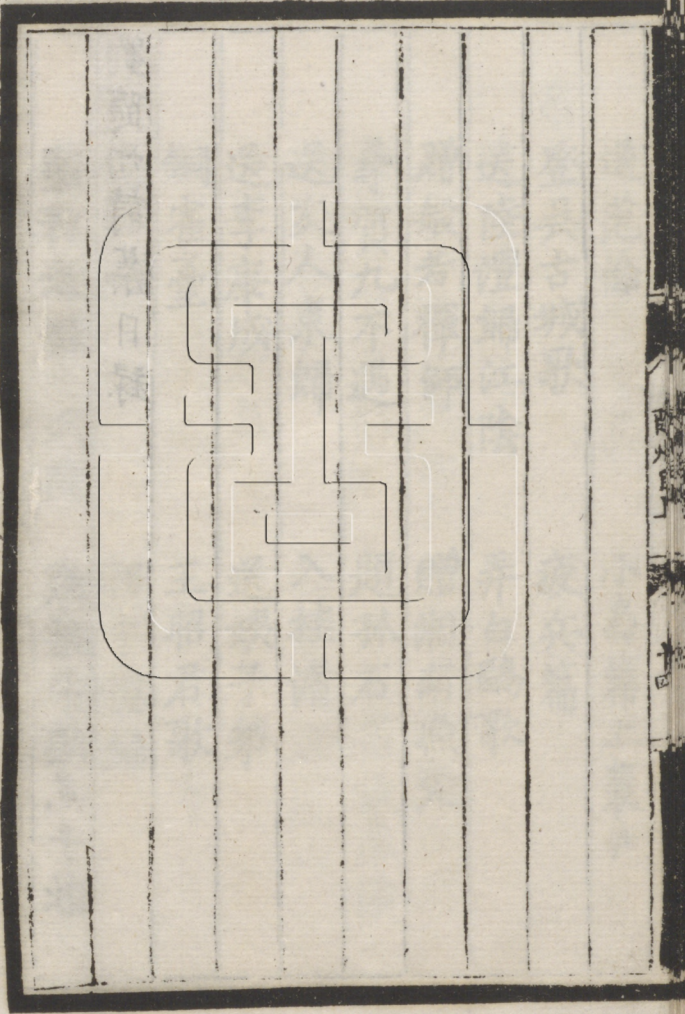
日暮蒼山遠天寒白屋貧柴門聞犬吠風雪夜
歸人

送張起蘊載華之閩中

朝無寒士達家在舊山貧相送天涯裏憐君更
遠人

贈秦系徵君

群公誰讓位五柳獨知貧惆悵青山路煙霞老



此人

秦系頃以家事獲謗因出舊山每荷觀
察崔公見知欲歸未遂感其流寓詩以

贈之

初迷武陵路復出孟嘗門迴看江南岸青山與

舊恩

夜中對雪贈秦系時秦初與謝氏離婚

謝氏在越

月明花滿地君自憶山陰誰遣因風起紛紛亂
此心

湘妃

帝子不可見秋風來暮思嬋娟湘江水千載空

蛾眉

斑竹

蒼梧千載後斑竹對湘沅欲識湘妃怨枝枝滿
淚痕

春草宮懷古

君王不可見芳草舊宮春猶帶羅裙色青青向
楚人

正朝覽鏡作

憔悴逢新歲，茅扉見舊春。朝來明鏡裏，不忍白頭人。

瓜洲道中送李端公南渡後歸揚州道

中寄

片帆何處去，四馬獨歸遲。惆悵江南北，青山欲暮歸。

送張十八歸桐廬

歸人乘野艇，帶月過江村。正落寒潮水，相隨夜到門。

過白鶴觀尋岑秀才不遇

不知方外客，何事鑠空房。應向桃源裏，教他喚阮郎。

聽彈琴

冷冷七絲上，靜聽松風寒。古調雖自愛，今人多不彈。

遊南國偶見在陰墻下葵，因以成脍。

此地常無日，青青獨在陰。太陽偏不及，非是未傾心。

入百丈澗見桃花晚開

百丈深澗裏，過時花欲妍。應緣地勢下，遂使春

風偏

送子婿崔貢甫李穆往揚州

渡口發梅花山中動泉脉蕪城春草生君作揚州客

其二

半邏鶯滿樹新年人獨還落花逐水流共到茱萸灣

其三

鴈還空渚在人去落潮翻臨水獨揮手殘陽歸掩門

其四

狎鳥携稚子釣魚終老身殷勤囑歸客莫話桃源人

寄龍山道士許法稜

悠悠白雲裏獨住青山客林下晝焚香桂花同寂寂

送方外上人

孤雲將野鶴豈向人間住莫買沃州山時人已知處

送靈澈上人

蒼蒼竹林寺杳杳鐘聲晚荷笠帶夕陽青山獨
歸遠

茱萸灣北峇崖載華問

荒涼野店絕過道人煙遠蒼蒼古水中多是隋
冢苑

赴楚州次自田途中阻淺問張南史

楚城今近遠積霜寒塘暮水淺舟且遲淮潮至
何處

江中對月

空洲夕煙歛望月秋江裏歷歷沙上人月中孤

渡水

過劉員外長卿別墅

謝客開山後郊扉與水通江湖千里別衰老一
尊同返炤寒川滿平田莫雪空滄洲自有趣不
復哭途窮

碧澗別墅喜皇甫侍御相訪

荒村帶返照落葉亂紛紛古路無行客寒山獨
見君野橋經雨斷澗水向田分不爲憐同病何
人到白雲

初到碧澗招明昇上人

漸老知身累初寒曝背眠白雲留永日黃葉減
餘年猿護牕前樹泉澆苦後田沃洲能共隱不
用道林錢

送少微上人遊天台

石橋人不到獨往更迢迢乞食山家少尋鐘野
路遙松門風自掃瀑布雪難消秋夜聞清梵餘
音逐海潮

却歸睦州至七里灘下作

南歸猶謫宦獨上子陵灘江樹臨洲晚沙禽對
水寒山開斜炤在石淺亂流難惆悵梅花早年

年此地看

對酒寄嚴維

陋巷喜陽和衰顏對酒歌懶從華髮亂閑任白
雲多郡簡客垂釣家貧學弄梭門前七里瀨早
晚子陵過

酬劉負外見寄

附嚴維

蘇耽佐郡時近出白雲司藥補清羸疾窓吟絕
妙辭柳塘春水慢花塢夕陽遲欲識懷君意朝
朝訪揖師

新年作

鄉心新歲切天畔獨潛然老至居人下春歸在
客先嶺徠同旦暮江柳共風煙已似長沙傳從
今又幾年

朱放自杭州與故里相使君立碑回因
以奉簡吏部楊侍郎製文

片石羊公後淒涼江水濱好辭千古事墮淚萬
家人鵬集占書又鷺回刻篆新不堪相顧恨文
字日生塵

送宣尊師醮畢歸越

吹簫江上晚惆悵別茅君踏火能飛雪登刀入

白雲晨香長日在夜磬滿山聞揮手桐溪路無
情水亦分

送裴郎中貶吉州

亂軍交白刃一騎出黃塵漢節同歸闕江帆共
逐臣爰愁岐路晚梅作異方春知己鄮侯在應
憐脫粟人

送裴使君赴荆南充司馬

盛府南門寄前程積水中月明臨夏口山晚望
巴東故節辭江郡寒笳發渚宮漢川風景好遙
羨逐一作羊公

酬皇甫侍御見寄時前相國姑臧公初

臨郡

離別江南北汀洲蕭再黃路遙雲共水砧迴月
如霜歲儉依仁政年衰憶故鄉佇看君作宣室
召漢法倚張綱

月下呈張秀才

自古悲搖落誰人奈此何夜蚤偏傍枕寒鳥數
移柯向老三年謫當秋百感多一作無愁家貧
惟好月空媿子猷過

酬劉員外月下見呈附章八元

夜涼河漢白卷箔出南軒過月鴻爭遠辭枝葉
暗翻獨謠聞麗曲緩步接清言宣室思前席行
看拜主恩

酬張夏

幾歲依窮海頽年惜故陰劍寒空有氣松老欲
無心翫雪勞相訪看山正獨吟孤舟且莫去前

路水雲深

送李使君貶連州

獨過長沙去誰堪此路愁秋風散千騎寒雨泊
孤舟賈誼辭明主蕭何識故侯漢廷當自召相
水但空流

秋夜北山精舍觀體如師梵

焚香奏仙唄向夕遍空山清切兼秋遠威儀對
月閑靜分巖響苔散逐海潮還幸得風吹去隨
人到此間

酬張夏雪夜赴州訪別途中苦寒作

扁舟乘興客不憚苦寒行晚暮相依分江湖欲
別情水聲冰下咽砂路雪中平舊劍鋒銛盡應
嫌贈脫輕

尋洪尊師不遇

古木無人地來尋羽客家道書堆玉按仙帳疊
青霞鶴老難知歲梅寒未作花山中不相見何
處化丹砂

喜鮑禪師自龍山至

故居一作山何日下春草欲芊芊猶對山中月誰聽
石上泉猿聲知後夜花發見流年杖錫閑來往

無心到處禪

送方外上人之常州依蕭使君

宰臣思得度鷗鳥戀為群
遠客迴飛錫空山卧
白雲夕陽孤艇去秋水
兩溪分歸共臨川史同
翻具葉文

宿北山禪寺蘭若

上方鳴夕磬林下一僧還
密行傳人少禪心對
虎闢青松臨古路白日
滿寒山舊識窓前桂
經霜更待一作攀

赴新安別梁侍郎

新安君莫問此路雲水深
江海無行跡孤舟何
處尋青山空向浹白月
豈知心縱有餘生在終
傷老病侵

江州留別薛六柳八二負外

江海相逢少東南別處長
獨行風嫋嫋相去水
茫茫白首辭同舍青山
背故鄉離心與潮信每
日到潯陽

和州留別穆郎中

播遷悲遠道搖落感衰容
今日猶多難何年更
此逢世交黃葉散鄉路
白雲重明發看煙樹唯

聞江北鐘

和州送人歸復郢

因家漢水曲相送掩柴扉故郢生秋草寒江淡
落暉綠林行客少赤壁住人稀獨過潯陽去潮
歸人不歸

送金昌宗歸錢塘

新家浙江上獨泛落潮歸秋水照華髮涼風生
褐衣柴門嘶馬少梨杖拜人稀惟有陶潛柳蕭
條對掩扉

酬張夏別後道中見寄

離群方歲晏謫官在天涯暮雪同行少寒潮欲
上遲海鷗知吏傲砂鶴見人衰只畏生秋草西
歸亦未期

新安奉送穆諡德歸朝賦得行字

九重宣室召萬里建溪行事直皇天在歸遲白
髮生用材身復起觀聖眼猶明離別寒江上潺
湲若有情

偶然作

野寺長依止田家或往還老農開古地夕鳥入
寒山書劒身同廢煙霞吏共閑豈能將白髮扶

扶出人間

送州人孫沅自本州却歸句章新營所

居

故里歸成客新家去未安詩書滿蝸舍征稅反
漁竿火種山田薄星居海島一作寒憐君不得
已步步別離難

送李負外使還蘇州兼呈前袁州李使

君賦得長字袁州即負外之從兄

別離共成怨一作愁衰老更難忘夜月留同舍
秋風在遠鄉朱絃徐向燭白髮強臨觴歸獻西

陵作誰知此路長

酬李負外從崔錄事載華宿三河戍先

見寄

寒江鳴石瀨歸客夜初分人語空山荅猿聲獨
戍聞遲來朝及暮愁去水連雲歲晚心誰在青
山見此君

見秦系離婚後出山居作

豈知偕老重垂老絕良姻鄰氏誠難負朱家自
愧貧縱衣留欲故織錦罷經春何況薜蘿無綠作
在空山不見人

酬秦系

鶴書猶未至那出白雲來舊路經年別寒潮每
日迴家空歸海燕人老發江梅最憶門前柳閉
居手自栽

歲日作

建寅迴北斗看曆占春風律變滄江外年加白
髮中春衣試稚子壽酒勸衰翁今日陽和發榮
枯豈不同

題元錄事開元所居

幽居蘿薜情高卧紀綱行鳥散秋鷹下人閑春

草生冒嵐歸野寺收甲出山城今日新安郡因
君水更清

送崔載華張起之閩中

不識閩中路遙知別後心猿聲入嶺切鳥道問
人深林食過夷落方言會越音西征開幕府早
晚用陳琳

送張司直越嶺南謁張尚書

番禺萬里路遠客片帆過威府依橫海荒祠拜
伏波人經秋瘴變鳥墜火雲多誠憚炎洲裏無
如一顧何

寄會稽公徐侍郎公特在王傳

搖落淮南葉秋風想越吟
鄒枚入梁苑逸少在山陰
老鶴無衰貌寒松有本心
聖朝難稅駕惆悵白雲深

送朱山人越州賊退後歸山陰別業

越州初罷戰江上送歸橈
南渡無來客西陵自落潮
空城垂故柳舊業廢春苗
閭里相逢少鶯花共寂寥

秋夜肅公房善普門上人自陽羨山至

山樓久不見林下偶同遊
早晚來香積何人住

沃洲寒禽驚後夜一作獨夜古木帶高秋却入
千峰去孤雲不可留一作後晚

送李祕書却赴南中此公舉家先流嶺外兄弟數人俱沒南中

却到番禺日應傷昔所依
炎洲百口住故園幾人歸
路識梅花在家存棣萼
稀獨逢迴鴈去猶作舊行飛

過前安宜張明府郊居

寂寥東郭外白首一先生
解印孤琴在移家五柳成
夕陽臨水釣春雨向田耕
終日空林下何人識此情

使迴次柳楊過元八所居

君家楊柳渡來往落帆過綠竹經寒在青山欲
暮多薜蘿誠可戀婚家復如何無柰開門外漁
翁夜夜歌

送李侍御貶郴州

洞庭波渺渺君去吊靈均幾路三湘水全家萬
里人聽猿明月夜看柳故年春憶想汀洲畔傷
心向白蘋

寄普門上人

白雲寒卧處不向世人傳聞在千峰裏心知獨

夜禪辛勤羞薄祿依止愛閑田惆悵王孫草青
青又一年

逢郴州使因寄鄭協律

相思楚天外夢寐楚猿吟更落淮南葉難為江
上心衡陽問人遠湘水向君深欲逐孤帆去茫
茫何處尋

岳陽館中望洞庭湖

萬古巴丘戍平湖北望長問人何淼淼愁暮更
蒼蒼疊浪浮元氣中流沒太陽孤舟有歸客早
晚達瀟湘

巡去岳陽却歸鄂州使院留別鄭洵侍
御侍御謫居此州

何事長沙謫相一作逢楚水秋暮帆歸夏口寒
兩對巴丘帝子椒漿奠騷人木葉愁誰憐萬里
外離別洞庭頭

夏口送屈突司直使湖南

共悲來夏口何事更南征霧露行人少瀟湘春
草生鶯啼何處夢猿嘯若為聲風月新年好悠
悠遠客情

劉隨州文集卷第一終

劉隨州文集卷第二

隨州刺史劉長卿

雨中過負糴巴陵山居贈別

憐君洞庭上白髮向人垂積雨悲幽獨長江對
別離牛羊歸故道猿鳥聚寒枝明發遙相望雲
山不可知

送季中丞之襄州李一作季三字者

流落征南將曾驅十萬師罷歸無舊業老去戀
明時獨立三朝識輕生一劔知茫茫漢江上日
暮復何之

奉使至申州傷經陷沒

舉目傷蕪沒何年此戰爭歸人失舊里老將守
孤城廢戍山煙出荒田野火行獨憐澗水上時
亂亦能清

穆陵關北逢人歸漁陽

逢君穆陵路匹馬向桑乾楚國蒼山古幽州白
日寒城池百戰後蒼舊幾家殘處處蓬蒿遍歸
人掩淚看

安州道中經漣水有懷

征途逢漣水忽似到秦川借問朝天處猶看落

日邊映沙晴漾漾出澗夜殘殘欲寄西歸恨微
波不可傳

步登夏口古城作

平蕪連古堞遠客此沾衣高樹朝一作光上空

城秋氣歸微明漢水極搖落楚人稀但見荒郊

外寒鷗暮暮飛

贈別盧司空直之聞中

爾來多不見此去又何之華髮同今日流芳似
舊時洲長春色遍漢廣夕陽遲歲歲王孫草空
憐無處期

酬郭夏日長沙感懷見贈此公北經

舊俗歡猶在憐君恨獨深新年向國浹今日倚
門心歲去隨湘水春生近桂林流鶯且莫弄江
畔正行吟

赴南巴書情寄故人

南過三湘去巴人北路偏謫居秋瘴裏歸處夕
陽邊直道天何在愁容鏡亦憐裁書欲誰訴無
淚可潸然

餘干旅舍

搖落暮天迥青楓霜葉稀孤城向水閉獨鳥背
人飛渡口月初上隣家漁未歸鄉心正欲絕何
處搗寒衣

登思禪寺題脩竹茂松

上方幽且暮臺殿隱蒙籠遠磬秋山裏清猿古
木中衆溪連竹路諸嶺共松風儻許棲林下甘
成白首翁

勅恩重推使牒追赴蘇州次前溪館作

漸入雲峰裏愁看驛路閑亂鴉投落日疲馬向
空山且喜憐非罪何心戀末班天南一萬里誰

料得生還

北歸次秋浦界清谿館

萬里猿啼斷孤村客暫依
鴈過彭蠡暮人向宛陵
稀舊路青山在餘生白首
歸漸知行近北不見鷓鴣飛

謫官後却歸故村將過虎丘悵然有作

萬事依然在無如歲月何
邑人隣白髮庭樹長新柯
故老相逢少同官不見多
唯餘舊山路悵枉帆過

重推後却赴嶺外待進止寄元侍郎

却訪已人路難期國士恩
白雲從出岫黃葉已辭根
大造功何薄長年氣尚寬
空令數行淚來往落沅

秋杪江亭有作一作秋杪干越亭

寂寞江亭下江楓秋氣班
一作日暮更愁世情

何處澹_{一作}湘水向人閑
寒渚一孤鴈夕陽_{一作}

秋千萬山扁舟如_{一作}落葉
此去未知還_{一作}

洞庭

送鄭司直歸上都

歲歲逢離別蹉跎江海濱
宦遊成禁老鄉思逐

秦人馬首歸何日鶯啼又一春因君報情舊閑
慢欲垂綸

送靈澈上人歸嵩陽蘭若

南地隨緣久東林幾歲空暮山門獨掩春草路
難通作梵連松韻焚香入桂叢唯將舊瓶鉢却
寄白雲中

却赴南邑留別蘇臺知己

又過梅嶺上歲歲此枝寒落日孤舟去青山萬
里看猿聲湘水靜草色洞庭寬已料生涯事唯
應把釣竿

歸陽羨兼送劉八

附皇甫冉

湖上孤帆別江南謫宦歸前程行更遠臨水淚
沾衣雲夢春生遍瀟湘客過稀武陵招我隱歲
晚向柴扉

和靈一上人新泉

東林一泉出復與遠公期石淺寒一作春流處

山空夜暮一作落時處空山夜月時夢閑聞一作

細響慮澹對一作清漪動靜皆無意一作唯應

達一作道者知

將赴江南湖上別皇甫曾

此去君何恨南行我更遙
東西湖渺渺離別雨
蕭蕭綠水通春谷
青山過板橋
潯陽如枉棹
千里有歸潮

一作

送李執赴延陵令

清風季子邑想見下車時
向水彈琴靜看山採
菊遲明君加印綬
廉使託惇懿
旦暮華陽洞雲
峰若有期

奉送裴負外赴上都

彤檐江上遠
萬里詔書催
獨過潯陽去
空憐潮
信迺離心
秋草綠揮手
暮帆開想見
秦城路人

看五馬來

長沙桓王墓下別李紆張南史

長沙千載後
春草獨萋萋
流水朝將暮
行人東
復西碑苔幾
字滅山木萬
株齊佇立傷
今日相看惜
解携

送侯御赴黔中充判官

不識黔中路
今看遣使臣
猿啼萬里客
鳥似五
湖人地遠
官無法山深
俗豈溥須令
荒徼外亦
解懼埋輪

今日登吳公臺上寺
遠眺寺即陳將吳

明徹戰場

古臺搖落後，秋日望鄉心。野寺來人_{一作來}少，雲

峰隔水_{一作水}深。夕陽依舊壘，寒磬滿空林。惆悵

南朝事，長江獨至今。

淮上送梁二恩命追赴上都

賈生年最少，儒行漢庭聞。拜手卷黃紙，迴身謝

白雲。故關無去客，春草獨隨君。森森長淮水，東

西自此分。

送崔昇歸上都

舊寺尋遺緒，歸心逐去塵。早鶯何處客，古木幾

家人白髮經多難，滄洲欲莫春。臨期數行淚，為爾一霑巾。

過李將軍南鄭林園觀妓

郊原風日好，百舌弄何頻。小婦秦家女，將軍天

上人鴉歸長，郭暮草映大堤春。客散垂楊下，通

橋車馬塵。

送嚴侍御充東畿觀察判官

洛陽征戰後，君去問凋殘。雲月_{一作日}臨南至，風

霜向北寒。故園經亂久，古木隔林看。_{一作近}鄰看_{一作道}

誰訪江城客，年年守一官。

送王端公入奏上都

舊國無家訪臨岐亦羨歸途經百戰後客過二陵稀秋草通征騎寒城背落暉行當蒙顧問吳楚歲頻饑

送營田判官鄭侍御赴上都

上國三千里西還一作遊及歲芳故山經亂在春日送歸長曉奏趨雙闕秋成報萬箱幸論開濟力已實海陵倉

送李校書赴東浙幕府

方從大夫後南去會稽行淼淼滄江外青青春

草生芸香辭亂一作校事梅吹聽軍聲應訪王家宅空憐江水平

清明後登城眺望

風景清明後雲山睥睨前百花如舊日萬井出新煙草色無空地江流合遠天長安在何處一作是遙指夕陽邊

陪王明府泛舟

花縣彈琴暇樵風載酒時山含秋色近鳥度夕陽遲出沒鳧成浪蒙籠竹亞枝雲峰逐人意來去解相隨

送度支留後若侍御之歙州使赴信州
省覲

國用憂錢穀朝推此任難
即山榆莢變降雨稻
花殘林響朝登嶺江喧夜過灘
遙知驄馬色應待倚門看

餘干夜宴奉餞前蘄州韋使君

復拜東陽郡遙馳北闕心
行春五馬急向夜一猿深山過
康郎近星看婺女臨幸容棲託分猶戀舊棠陰

晚次苦竹館卻憶干越舊遊

匹馬風塵色千峰旦暮時
遙看落日盡獨向遠山遲
故驛花臨道荒村竹映籬
誰憐却迴首步步戀南枝

送李二十四移家之江州

煙塵猶一作滿目岐路易一作沾衣
逋一作客

多南渡征一作鴻自北飛
九江春草綠一作東

靜千里暮潮歸別後難一作相訪
全家隱釣磯

一作隱一作峯對掩扉

送盧判官南湖

漾舟仍載酒愧爾意相寬
草色南湖綠松聲小

署寒水禽前後起一作花嶼往來看已作滄洲
調無心戀一官

送張相扶侍之睦州此公舊任建德令

遙憶新安舊扁舟復却還淺深看水石來往逐
雲山入縣餘花在過門故柳閑東征隨子去皆
隱薜蘿間

集梁耿開元寺所居院

到君幽卧處為我掃莓苔花雨晴天落松風終
日來路經深竹過門向遠山開豈得長高枕中
朝正用才

贈西鄰盧少府

籬落能相近漁樵偶復同苔封三徑絕溪向數
家通犬吠寒煙裏鷓鴣鳴夕照中時因杖藜次一作
尚因藍相訪竹林東

遊休禪師雙峰寺

雙扉碧峰際遙向夕陽開飛錫方獨往孤雲何
事來寒潭映白月秋雨上青苔相送東郊外羞
看駉馬回

薜中見桃花南枝已開北枝未發因寄

杜副端

何意同根本開花每後時應緣去日遠獨自發
春遲結實應一作難忘望一作無言恨豈知年光
不可待空羨向南枝

奉送盧員外之饒州

天書萬里至旌旆上江飛日向鄱陽近應看吳
沛微暮帆何處落潮水背人歸風土無勞問南
枝黃葉稀

送處士歸州因寄林山人

陵陽不可見獨往復如何舊邑雲山裏扁舟來
去過鳥聲春谷靜草色太湖多儻宿荆溪夜相

思漁者歌

移使鄂州次峴陽館懷惟舊居

多慙恩未報敢問路何長萬里通秋鴈千峰共
夕陽舊遊成遠道此去更遠鄉草路深山裏朝
朝落客裳

送齊郎中赴海州

華省占星動孤城望日遙直廬收舊草行縣及
新苗滄海天連水青山暮與朝閭閻幾家散應
待下車招

重陽日鄂城樓送屈突司直

登高復送遠，惆悵洞庭秋。
風景水作同前，古雲山滿上。
游蒼蒼來暮雨，森森逐寒流。
今日關中事，蕭何共爾憂。

更被奏留淮南，送從弟罷使江東。

又作淮南客，還悲木葉聲。
寒潮落瓜步，秋色上蕪城。
王事何時盡，滄洲羨爾行。
青山將綠水，惆悵不勝情。

經漂母墓

昔賢懷一飯，茲事已千秋。
古墓樵人識，前朝楚水流。
渚蘋行客薦，山水杜鵑愁。
春草茫茫綠，王

孫舊此遊

送李端公赴東都

軒轅征戰後，江海別離長。
遠客歸何處，平蕪滿故鄉。
夕陽帆杳杳，舊里樹蒼蒼。
惆悵蓬山下，瓊枝不可忘。

送王負外歸朝

往來無盡目，離別要逢春。
海內羅多事，天涯見近臣。
芳時萬里客，鄉路獨歸人。
魏闕心常在，隋君亦向秦。

送蔣侍御入秦

朝見及芳菲，恩榮出紫微。
晚光臨伏奏，春色共西歸。
楚客移家老，秦人訪舊稀。
因君鄉里去，為掃故園扉。

洞庭驛逢郴州使還寄李湯司馬

洞庭秋水闊南望，過衡峰遠客瀟湘。
裏歸人何處，逢孤雲飛不定，落葉去無蹤。
莫使滄浪叟長歌笑爾容。

送舍弟之鄱陽居

鄱陽寄家處，自別掩柴扉。
故里何人在，滄波孤客稀。
湖山春草遍，雲木夕陽微。
南去逢迴雁，應

憐相背飛

送裴二十端公使嶺南

蒼梧萬里路，空見白雲來。
遠國知何在，憐君去未迴。
桂林無落葉，梅嶺自花開。
陸賈千年後，誰看朝漢臺。

過桃花夫人廟

寂寞應千歲，桃花想一枝。
路人看古水，江月向空祠。
雲雨飛何處，山川是舊時。
獨憐春草色，猶似憶佳期。

鄂渚送池州程使君

蕭蕭五馬動欲別謝臨川落日蕪湖色空山梅
冶野一作煙江湖通廨舍楚老拜戈船風化東南
滿行舟來去傳

送友人西上

羈心不自解有別會沽衣春草連天積五陵遠
客歸十年經轉戰幾處便芳菲想見函關路行
人去亦稀

送梁郎中赴吉州

遙想廬陵郡還聽叔度歌舊宦移上象新令布
中和看竹經霜少聞猿帶雨多但愁微拜日無

柰借留何

過湖南羊處士別業一作來處士別業

杜門成白首湖上寄生涯秋草蕪一作三徑寒

塘獨一家鳥歸村落盡水向縣城斜自有東籬

菊年年解作花一作受汝醒還

送河南元判官赴河南名街當苗稅充百

官俸錢

春草長河曲離心共渺然方收漢家俸獨向汶
陽田鳥雀空城在榛蕪舊路還山東征戰苦幾
處有人煙

夏中崔中丞宅見海紅搖落一花獨開
何事一花殘閑庭百草闌綠滋經雨發紅艷隔
林看竟日餘香在過時獨秀難共憐芳意晚秋
露未須團

使還至菱陂驛渡漸水作

清川已再涉疲馬共西還何事行人倦終年流
水閑孤煙飛廣澤一鳥向空山愁入雲峰裏蒼
蒼閉古關

送齊郎中典括州

星象移何處旌麾獨向東勸耕滄海畔聽訟台

雲中樹色雙溪合猿聲萬嶺同石門康樂住幾
里枉帆通

過隱空和尚故居

自從飛錫去人到沃洲稀林下期何在山中春
獨歸踏花尋舊徑映竹掩空扉寥落東峰上猶
堪靜者依

過蕭尚書故居見李花感而成詠

手植已芳菲心傷故徑微往年啼鳥至今日主
人非滿地誰當歸隨風豈復歸空憐舊陰在門
客共沾衣

送袁處士

閑田北川下靜者去躬耕萬里空江羨孤舟過
郢城種荷依野水移柳待山鶯出處安能問浮
雲豈有情

酬李侍御登岳陽見寄

想見孤舟去無由此路尋暮帆遙在眼春色獨
何心綠水瀟湘闊青山鄂杜深誰當北風至為
爾一開襟

劉隨州文集卷第二終

劉隨州文集卷第三

隨州刺史劉長卿

夏口送徐郎中歸朝

星象南宮遠風流上客稀九重思曉奏萬里見
春歸棹發空江響城孤落日暉離心與楊柳臨
水更依依

鄂渚聽杜別駕彈胡琴

文姬留此曲千載一知音不辭胡人語空留一作
愁楚客心聲隨邊草動意入隴雲深何事長江
上蕭蕭出塞吟

過鸚鵡洲王處士別業

白首此為漁青山對結廬問人尋野笋留客饋
家蔬古柳依沙發一作岸春草帶雨鋤共憐芳杜
色終日伴閑居

寄萬州崔使君全欽

時艱方用武儒者任浮沈搖落秋江暮憐君巴
峽深立門多白首蜀郡滿青襟自解書生詠愁
猿莫夜吟

送馮秀才移家京洛便赴舉

自從為楚客不復掃荆扉
劍共丹誠在書隨白

髮歸舊遊經亂靜後進識君稀
空把相如賦何人薦禮闈

送南特進赴歸行營

聞道軍書至揚鞭不問家
虜雲連白草漢月到黃沙
汗馬河源飲燒卷隴城遮
翩翩新結束去逐李輕車

送道標上人歸南岳

悠然倚孤棹却憶卧中林
江草將歸遠湘山獨往深
白雲留不住綠水去無心
衡岳千峯亂禪房何處尋

送梁侍御巡永州

蕭蕭江雨暮客散野亭空憂國天涯去思鄉歲
暮回到時猿未斷迴處水應窮莫望零陵路千
峰萬木中

歲夜喜魏萬成郭夏雪中相尋

新年欲變柳舊客共霑衣歲夜猶難盡鄉春又
獨歸寒燈映虛牖暮雪掩閑扉且莫乘舡去平
生相訪稀

送蔡侍御赴上都

遲遲立駟馬久客戀瀟湘明日誰同路新年獨

到鄉孤煙向驛遠積雪去閑長秦地看春色南

枝不可忘

煙一作燈

晦日陪辛大夫宴南亭

月晦逢休澣年光逐宴移早鶯留客醉春日為
人遲萸草全無葉梅花遍壓枝政閑風景好莫
比峴山時

送獨孤判官赴嶺

伏波初樹羽待爾靜川鱗嶺海看飛鳥天涯問
遠人蒼梧雲裏夕青草嶂中春遙想文身國迎
舟拜使臣

長沙館中與郭夏對雨

長沙積雨晦深巷絕人幽潤上春衣冷聲連暮
角愁雲橫全楚地樹暗古湘洲香藹江天外空
堂生百憂

陪辛大夫西亭宴觀妓

歌舞憐遲日旄麾映早春鶯窺隴西將花對洛
陽人醉罷知何事恩深忘此身任他行雨去歸
路裊香塵

題萬成江亭

蕭條方歲晏牢落對空洲才出時人右家貧湘

水頭蒼山隱暮雪白鳥沒寒流不是蓮花府冥
冥不可求

春過裴虬郊園

時裴不在因以寄之

郊原春欲暮桃李紛紛何處隨芳草留家寄
白雲聽鶯情念友看竹恨無君長嘯高臺上南
風翼爾聞

送常贊善使嶺南

欲逐報一作樓舡將方安并服夷炎洲經瘴遠春
水上瀧遲歲貢隨重譯年芳徧四時番禺靜無
事空詠飲泉詩

送喬判官赴福州

揚帆向何處
插羽逐征東
夷落人煙迥
王程鳥路通
江流回澗底
山色聚閩中
君去凋殘後
應憐百越空

送李補闕之上都

獨歸西掖去
難接後塵遊
向日三千里
朝天十二樓
路看新柳夕
家對舊山秋
惆悵離心遠
滄江空自流

送袁明府之任

既有親人術
還逢試吏年
蓬蒿千里閉
村樹幾

家全雪覆淮南道
春生頽谷煙
何時當位政
相府待聞天

海鹽官舍早春

小邑滄洲更新年
白首翁一官如遠客
萬事極飄蓬
柳色孤城裏
鶯聲細雨中
羈心早已亂
何事更春風

南海送徐二十七西上

家在橫塘曲
那能萬里違
門臨秋水拚
帆帶夕陽飛
傲俗宜紗帽
干時倚布衣
獨將湖上月
相逐去還歸

曲阿對月別岑况徐說

金陵已蕪沒
函谷復煙塵
猶見南朝月
還隨上國人
白雲心自遠
滄海意相親
何事須成別
汀洲欲暮春

送李侍御貶鄱陽

此公近由鄱州使迴

迴車仍昨日
謫去已秋風
干越知何處
雲山只向東
暮天江色裏
田鶴稻花中
却見鄱陽吏
猶應舊馬驄

送路少府使東京便應制舉

時梁宋初失守

故人西奉使
胡駒正紛紛
舊國無來信
春江獨

送君五言凌白雲
六翮向青雲
誰念滄洲吏
忘機鷗鳥群

松江獨宿

洞庭初下葉
孤客不勝愁
明月天涯夜
青山江上秋
一官成白首
萬里寄滄洲
又被浮名繫
能無愧海鷗

尋白石山真禪師舊草堂

惆悵雲山暮
閑門獨不開
何時飛杖錫
終日閉蒼苔
隔嶺春猶在
無人燕亦來
誰堪暝投處
空復一猿哀

送行軍張司馬罷使迴

時危身赴敵事往任浮沉末路三江去當時百戰心春風吳苑綠古木剡山深千里滄波上孤舟不可尋

喜李翰自越至

南浮滄海上萬里到吳臺久別長相憶孤舟何處來春風催客醉江月向天開羨爾無羈束沙鷗獨不猜

非所留繫寄張十四

不見君來久寃深意未傳冶長空得罪夷甫豈

言錢直道天何在愁容鏡亦憐因書欲自許無淚可潸然

送勤照和尚往睢陽赴太守請

燃燈傳七祖杖錫為諸候來去雲無意東西水自流青山春滿目白日夜隨舟知到梁園下蒼生賴此遊

長門怨

何事長門閉珠簾只自垂月移深殿早春向後宮遲蕙草生開地梨花發舊枝芳菲自恩幸看者被風吹

過橫嶺山人草堂

只見山相掩誰言路尚通
人來千嶂外犬吠百花中
細草香飄雨垂楊開自風
却尋樵徑去惆悵綠溪東

送李校書適越謁杜中丞

江風處處盡日暮水空波
搖路行人去雲山向
越多陳蕃懸榻待謝客
枉帆過相見耶溪路遠
迤入薜蘿

秋夜雨中諸公過靈光寺所居

晤語青蓮舍重門閉夕陰
向人寒燭靜帶雨夜

鍾沉流水從他事孤雲任此心
不能捐斗粟終

日愧瑤琴

沉一作深

西庭夜燕喜評事兄拜會

猶是南州吏江城又一春
隔簾湖上月對酒眼中人
棘寺初銜命梅仙已誤身
無心羨榮祿唯待却垂綸

尋南溪常山道人隱居

一路經行處莓苔見履痕
白雲依靜者春草閉閑門
過雨看松色隨山到水源
溪花與禪意相對亦忘言

篇一作卷

揚州雨中張十宅觀妓

夜色帶

對一作

春煙燈花拂更燃殘粧添石黛豔

舞落金鈿掩笑頻歌扇迎歌乍動絃不知巫峽

雨何事海西邊

赴宣州使院夜宴寂上人留辭前蘇州

常使君

白雲乖始願滄海有微波戀舊爭趨府臨危欲

負戈春歸花殿暗秋傍竹房多耐可機心息其

如羽檄何

送薛承矩秩滿北游

匹馬向何處北遊殊未還寒雲帶飛雪日暮鴈
門閑一路傍汾水數州看晉山知君喜初服祗
愛此身閑

餞別王十一南遊

望君煙水闊揮手淚沾巾飛鳥沒何處青山空
向人長江一帆遠落日五湖春誰見汀洲上相
思愁白蘋

送嚴維尉諸暨嚴即越州人

愛爾文章遠還家印綬榮退公兼色養臨下帶
鄉情喬木映官舍春山宜縣城應憐釣臺石閑

却為浮名

留別劉八

附嚴維

中年從一尉，自笑此身非。
道薄甘微祿，時艱耻息機。
晨趨本鄉府，晝偃故山扉。
但見干戈畢，何妨更採薇。

送李七之薛水謁張相公

惆悵青春晚，慙慙濁酒壚。
後時長劍溢，斜日片帆孤。
東閣邀才子，南昌老腐儒。
梁園舊相識，誰憶卧江湖。

送崔處士先適越

山陰好雲物，此去又春風。
越鳥聞花裏，曹娥想鏡中。
小江潮易滿，萬井水皆通。
徒羨扁舟客，微官事不同。

奉陪使君西庭送淮西魏判官得山字

羽檄催歸恨，春風醉別顏。
能邀五馬送，自逐一星還。
破竹從軍樂，看花聽訟閑。
遙知用兵處，多在八公山。

獄中見壁畫佛

不謂衙寬處，而能窺大悲。
獨棲叢棘下，還見兩花時。
地狹青蓮小，城高白日遲。
幸親方便力，猶

畏毒龍欺

送許拾遺還京

萬里辭三殿金陵到舊居
文星出西掖卿月在南徐
故里驚朝服高堂捧詔書
暫容乘駟馬誰許戀鱸魚

送張七判官還京覲省

大夫之子時初

春蘭方可採此去葉初齊
函谷鶯聲裏秦山馬首西
庭闈新栢署門館舊桃蹊
春色長安道相隨入禁闈

送孫瑩京監擢第歸蜀覲省

適賀一枝新旋驚萬里分
禮闈稱獨步太學許能文
征馬望春草行人看暮雲
遙知倚門處江樹正芬氲

送史九赴任寧陵兼呈單父史八時監

察五兄初入臺

趨府弟聯兄看君此去榮
春隨千里道河帶萬家城
繡服棠花映青袍草色迎
梁園脩竹在持贈結交情

卧病喜田九見寄

卧來能幾日春事已依然
不解謝公意翻令靜

者便庭陰殘舊雪柳色帶新年寂寞深村裏唯
君相訪偏

重送宣峯寺山房寄靈一上人

西陵潮信滿島嶼入中流越客依風水相思南
渡頭寒先生極浦暮雪映滄洲何事揚帆去空
驚海上鷗

雲門寺訪靈一上人

所思勞日夕惆悵去西東禪客知何在春山到
處同獨行殘雪裏相見白雲中請近東林寺窮
年事遠公

送陸羽之茅山寄李延陵

延陵衰草遍有路問茅山雞犬驅將去煙霞擬
不還新家彭澤縣舊國穆陵關處處逃名姓無
名亦是閑

寄靈一上人初還雲門

寒霜白雲裏法侶自相携竹逕通城下松風隔
水西方同沃洲去不作武陵迷髻髮知心處高
峯是會稽

寄靈一上人初還雲門

高僧本姓竺門士舊名林一去春山裏千峯不

可尋新年芳草遍終日白雲深欲徇微官去懸
知訝此心

送韓司直

遊吳還入越來往任風波復送王孫去其如春
草何岸明殘雪在潮滿夕陽多季子遺留廟停
舟試一過

酬李郎中夜登蘇州城樓見寄

辛勤萬里道蕭索九秋殘日照閩中夜天凝海
上寒客程無地遠主意在人安遙寄登樓作空
知行路難

送人遊越

未習風波事初為吳越遊露沾湖色曉月照海
門秋梅市門何在蘭亭水尚流西陵待潮處落
日滿航舟

贈普門上人

支公身欲老長在沃洲多惠力堪傳教禪心久
伏魔山雲隨坐夏江草伴頭陀借問迴心後賢
愚去幾何

送康判官往新安

不向新安去那知江路長猿聲近廬霍水色勝

瀟湘驛路收殘雨漁家帶夕陽何須愁旅泊使者在輝光

宿洞靈觀

附皇甫冉

孤煙靈洞遠積雪暮山寒松栢凌高殿莓苔封古壇寒來清夜久仙去白雲殘明月開金籙焚香入木蘭

送顧長

由來山水客復道向新安半是乘潮便全非行路難晨裝林月在野飯浦沙寒嚴子千年後何人釣舊灘

九日登高望蒼蒼遠樹低人煙湖草裏山翠縣樓西霜降鴻聲切秋深客思迷無勞白衣酒陶令自相携

九日登高望蒼蒼遠樹低人煙湖草裏山翠縣樓西霜降鴻聲切秋深客思迷無勞白衣酒陶令自相携

同諸公登樓

秋草行將暮登樓客思驚千家同霽色一鴈報寒聲北望無鄉信東遊滯客行今君佩銅墨還有越鄉情

送友人南遊

不愁尋水遠自愛逐連山雖在春風裏猶從芳

草間去程何用計勝事且相関旅逸同群鳥悠
悠往復還

送裴二十一

多病長無事開筵暫送君正愁帆帶雨莫望水
連雲客思閑偏極川程遠更分不須論早晚惆
悵又離群

送張判官罷使東歸

白首辭知己滄洲憶舊居落潮迴野艇積雪卧
官廬范叔寒猶在周王歲欲除春山數畝地歸
去帶經鉅

早春

微雨夜來歇江南春色迴本驚時不住還恐老
相催人好千場醉花無百日開豈堪滄海畔為
客十年來

送青苗鄭判官歸江西

三笛餘古地五稼滿秋田來問周公稅歸輸漢
俸錢江城寒背日溢水暮連天南楚凋殘後疲
民賴雨憐

劉隨州文集卷第四

隨州刺史劉長卿

過包尊師山院

賣藥曾相識吹簫此復聞
杏花誰是主桂樹獨留君
漱玉臨丹井圍碁訪白雲
道經今為寫不慮惜鵝群

故女道士婉儀太原郭氏挽歌詞

作範宮闈睦歸真道藝超馭風仙路遠背日帝
宮遙薦殿空留處霓裳已罷朝
淮王哀不盡松栢但蕭蕭

其二

宮禁恩長隔神仙道已分人間驚早露天上失
朝雲逝水年無恨佳城日易曛簫聲將薤曲哀
斷不堪聞

少年行

射飛誇侍獵行樂愛聯鑣薦枕青蛾豔鳴鞭白
馬驕曲房珠翠合深巷管絃調日晚春風裏衣
香滿路飄

歸弋陽山居留別盧邵二侍御

渺渺歸何處泂流附客舡久依鄱水住頻稅越

人田偶俗機偏少安閑性所便祇應君少慣又
欲寄林泉

越江西湖上贈皇甫曾之宣州

莫恨扁舟去川途我更遙東西湖渺渺離相雨
蕭蕭流水通春谷青山過板橋天涯有來客遲
爾訪漁樵

湘中紀行十首

湘妃廟

荒祠古木暗寂寂此江濱未作湘南雨知為何
處雲苔痕斷珠履草色帶羅裙莫唱迎仙曲空

山不可聞

斑竹巖

蒼梧在何處斑竹自成林
點點留殘淚枝枝寄此心
寒山響易滿秋水影偏深
欲覓樵人路蒙籠不可尋

洞山陽

舊日仙成處荒林客到稀
白雲將人去芳草任人歸
空谷無行徑深山少落暉
桃園幾家住誰為掃荆扉

雲母溪

雲母映溪水溪流知幾春
深藏武陵客時過洞庭人
白髮慚皎鏡清光媚蕭淪
寥寥古松下歲晚掛頭巾

赤沙湖

茫茫葭菼外一望一露衣
秋水連天闊溼陽何處歸
沙鷗積暮雪川日動寒暉
楚客來相問孤舟泊釣磯

秋雲巖

山色無定姿如煙復如黛
孤峯夕陽後翠巖秋天外
雲起遙蔽虧江迴頗向背
不知今遠近到

處猶相對

范石潭

江楓日搖落轉愛寒潭靜水色淡如空山光復
相映人閑流更慢魚戲波難定楚客往來多偏
知白鷗性

石園峯

前山帶秋色獨往秋江晚疊嶂入雲多孤峯去
人遠寅緣不可到蒼翠空在眼渡口問漁家桃
源路深淺

浮石瀨

秋月照蕭湘月明聞盪漿石橫晚瀨急水落寒
沙廣衆嶺猿嘯重空江人語響清暉朝復暮如
待扁舟賞

橫龍渡

空傳古岸下曾見蛟龍去秋水晚沈沈獨疑在
何處亂聲沙上石倒影雲中樹獨見一扁舟樵
人往來渡

雜詠八首 上禮部李侍郎

幽琴

月色滿軒白琴聲宜夜闌颼颼青絃上靜聽松

風寒古調雖自愛今人多不彈向君投此曲所
貴知音難

晚桃

四月深澗底桃花方欲然寧知地勢下遂使春
風偏此意頗堪惜無言誰為傳過時君未賞空
媚幽林前

疲馬

玄黃一疲馬筋力盡胡塵驤首北風夕徘徊鳴
向人誰憐棄置久却與鴛鴦親猶恋長城外青
青寒草春

春鏡

寶鏡凌曙開含虛淨如水獨懸秦臺上萬象清
光裏豈慮高鑿偏但防流塵委不知娉婷色回
照今何似

古劍

龍泉閉古匣昔辨論此地何意又藏鋒翻令世
人棄鐵衣今正泣寶刃猶可試儻遇拂拭恩應
知剗犀利

舊井

舊井依舊城寒水深洞徹下看百餘尺一鏡光

不滅素縵久未垂
清涼尚含潔豈能無汲引
長訝君恩絕

白鷺

亭亭常獨立川上
時延頸秋水寒
白毛夕陽吊孤影
幽姿閑自媚
逸翮思一騁
如有長風吹青雲
在俄頃

寒缸

向夕燈稍進空堂
彌寂寞光寒對愁人
時復一花落但恐明見
累何愁暗難托
戀君秋夜未無使
蘭膏薄

寄李侍御

舊國人未歸
芳洲草選碧
年年湖上亭
悵望江南客
驄馬入關西
白雲獨何適
相思煙水外
唯有心不隔

晚泊湘江懷故人

天涯片雲去
遙指帝鄉憶
惆悵增暮情
蕭湘復秋色
扁舟宿何處
落日羨歸翼
萬里無故人
江鷗不相識

過鄒三湖上書齋

何事東南客
忘機一釣竿
酒香開甕老
湖色對

門寒向郭青山送臨池白鳥看見君能浪跡予
亦厭微官

從軍六首

迴首虜騎合城下漢兵稀白刃兩相向黃雲愁
不飛手中無尺鐵徒欲穿重圍

其二

目極鴈門道青青邊草春一身事征戰匹馬同
辛勤末路成白首功歸天下人

其三

倚劍白日暮望歸登戍樓北風吹羌笛此夜閑

山愁迴首不無意澤河空自流

其四

黃沙一萬里白首無人憐報國劍已折歸鄉身
幸全單于古臺下邊色寒蒼然

其五

落日更蕭條北風動枯草將軍追虜騎夜失陰
山道戰敗仍樹勳韓彭但空老

其六

秋草秋塞上望見漁陽郭胡馬嘶一聲漢兵淚
雙落誰為吮瘡者此事今人薄

龍門八詠

秋山日搖落秋水急波瀾獨見魚龍氣長令煙
雨寒誰窮造化力空向兩崖看

水東渡

山葉傍崖赤千峯秋色多夜泉發清響寒渚生
微波稍見沙上月歸人爭渡河

福公塔

寂寞對伊水經行長未還東流自朝暮千載空
雲山誰見白鷗鳥無心洲渚間

遠公龕

松路向精舍花龕歸老僧閑雲隨錫杖落日依
金繩入夜翠微裏千峯明一燈

石樓

隱隱見花閣隔河映青林水田秋鴈下山寺夜
鍾深寂寞群動息風泉清道心

下山

誰識往來意孤雲長自閑風寒未渡水日暮更
看山木落衆峯出龍宮蒼翠間

水西渡

一作西渡水

伊水搖鏡光纖鱗如不隔千龕道傍古一鳥沙

上白何事還

開

一作山雲寒

一作能留向城客

渡水

日暮下山來
千山暮鐘發
不知波上棹
還弄山中月
伊水連白雲
東南遠明滅

月下聽砧

夜靜掩寒城
清砧發何處
聲聲搗秋月
腸斷盧龍戍
未得

一作寄在人愁霜復愁露

送立為赴上都

帝鄉何處是
岐路空垂泣
楚思愁暮多
川程帶潮急
潮歸人不歸
獨何空塘立

題大理黃主簿湖上高齋

閉門湖水畔
自與白鷗親
竟日窻中岫
終年林下人
俗輕儒服弊
家厭法官貧
多雨茅簷夜
空洲草徑春
桃源君莫愛
且作漢朝臣

平蕃曲三首

吹角報蕃營
迴軍缺洗兵
已教清海外
自築漢家城

渺渺戍煙孤
茫茫寒草枯
隴頭那用閑
萬里不防胡

絕漠大軍還
平沙獨戍閑
空留一片石
萬古在

燕山

送鄭說之歙州謁薛侍郎

漂泊來千里，謳謠滿百城。
漢家尊太守，魯國重諸生。
俗變人難理，江傳水至清。
舡經危石住，路入亂山行。
老得滄洲趣，春傷白首情。
嘗聞馬南郡，門下有康成。

題獨孤使君湖上林亭

出樹倚朱闌，吹鏡引上官。
老農持鐮拜，時稼捲簾看。
水對登龍淨，山當建隼寒。
夕陽湖草動，秋色渚田寬。
渤海人無事，荊州客獨安。
謝公何足

比來往古門難

酬李使君見贈

滿鏡悲華髮，空山寄此身。
白雲家自有，黃卷業長貧。
懶任垂竿老，狂因釀黍春。
桃花迷聖代，桂樹狎幽人。
幢蓋方臨郡，柴荆忝作鄰。
但愁千騎至，石路却生塵。

送嚴維赴河南充嚴中丞幕府

久別耶溪客，來乘使者軒。
用才榮入幕，扶病喜同樽。
山屐留何處，江帆去獨翻。
暮情辭鏡水，秋夢識雲門。
蓮府開萼，桃園寄子孫。
何當舉嚴

助徧沐漢朝恩

贈別

附嚴維

早見登郎署同時跡下僚幾年江路未今日國
門遙文變騷人體官移漢帝朝望山吟度日接
枕話通宵萬里趨公府孤帆恨信潮匡時知己
老聖代耻逃堯

嶺下卧疾寄劉負外

附包佶

唯有貧將病能令親愛踈歲時供放逐身世付
空虛脛弱秋添絮頭風曉廢梳波瀾喧衆口蒸
藿靜吾廬喪馬思開卦占鴉懶發書十年江海

隔離恨子知予

酬包諫議見寄之作

佐郡愧頑疎殊方親里閭家貧寒未度身老歲
將除過雪山僧至依陽野客舒藥陳隨遠宦梅
發對幽居落日棲鴉鳥行人遺鯉魚高文不可
和空愧學相如

棲霞寺東峯尋南齊明徵君故居

山人今不見山鳥自相從長嘯辭明主終身卧
此峰泉源通石徑磻戶掩塵容古暮作寒草前
朝寄老松片雲生斷壁萬壑遍疎鍾惆悵空歸

去猶疑林下逢

奉和趙給事使君留贈李婺州舍人兼

謝舍人別駕之作

便道訪情親東方千騎塵禁深分直夜地遠獨
行春絳闕辭明主滄洲識近臣雲山隨候吏雞
犬逐歸人庭顧娉娉老邦傳蔽蒂新玄暉翻佐
理聞到郡齋頻

行營酬呂侍御時尚書問罪襄陽軍次

漢東境上侍御以州鄰寇賊復有水火
迫於征稅詩以見諭

不敢淮南卧來趨漢將營受辭瞻左鉞扶疾

前旌井稅鷄衣樂壺漿鶴髮迎水歸餘斷岸烽
至掩孤城晚日歸千騎秋風合五兵孔璋才素
健早晚檄書成

登遷仁樓訓督李穆

臨風敞麗譙落日聽吹鏡歸路空迴首新章已
在腰非才受官謗無政作人謠儉歲安三戶餘
年寄六條春燕先楚國古樹過隋朝賴有東床
客池塘免寂寥

別李氏女子

念爾嫁猶近稚年那別親臨岐方教誨所貴和
六姻俛首戴荆釵欲拜嬖且頻本來儒家子莫
耻梁鴻貧漢川若可涉水清石磷磷天涯遠鄉
婦月下孤舟人

長沙早春雪後臨湘水呈同遊諸子

汀洲暖漸綠煙景淡相和舉目方如此歸心豈
柰何日華浮野雪春色染湘波北渚生芳草東
風變舊柯江山古思遠猿鳥暮情多君問漁人
意滄浪自有歌

自道林寺西入石路至麓山

寺過法崇
碑師故居

山僧候谷口石路拂莓苔深入泉源去遙從樹
杪回香隨青靄散鐘過白雲來野雪空齋掩山
風古殿開桂寒知自發松老問誰栽惆悵湘江
水何人更渡杯

和袁郎中破賊後軍行過劉中山水謹

上太尉

即李光弼

剡路除荆棘王師罷鼓鼙農歸滄海畔圍解赤
城西赦罪春陽發收兵太白低遠峯來馬首橫
笛入猿啼蘭渚催新幄桃源識故蹊已聞開閣
待誰許卧東溪

送鄭十二還廬山別業

尋陽數畝宅，卧掩柴関谷。口何人待，一作門首
秋草閑忘機。賣藥罷無語，杖藜還舊筍。成寒竹
空齋向暮山，水流經舍下。雲去到人間，桂樹花
應發。因行寄一攀。

至饒州尋陶十七不在寄贈

請官投東道，逢君已北轅。孤蓬向何處，五柳不
開門。去國空回首，懷賢欲許寬。梅枝看嶺嶠，竹
路過湘源。月下高秋馬，天南獨夜猿。離心與流
水，萬里共朝昏。

奉陪鄭中丞自宣州解印與諸姪宴餘
于後谿

跡遠一作心遠親魚鳥，功成厭鼓鼙。林中阮

生集一作阮池上謝公題，戶牖垂藤合。藩

籬插桂齊一作阮陰綠本無此，句一作深巷行人少。開門

夕陽山向背，春草水東西。度雨諸峰出

看花幾路迷一作幾處高原何勞問，秦漢更入武陵

谿一作風塵不可到誰羨武陵溪，塵一一作籬掃

