

藝林月刊

水竹道人



中華郵政特准掛號認為新聞紙類領有持字第一三號登記證

第九十八期

中華民國二十七年二月出版

清華畫虎神品

本刊爲提倡美術起見不惜工本以求精美雖志期普徧而贈閱則力不從心迭接各學校圖書館等紛紛函請贈閱茲特訂定凡學校圖書館文化團體以公函訂閱全年者照價八折郵費在外以示特別優待

代人徵求

如有本刊第一期至第五期願讓者從優給酬

浙江興業銀行

本行前清光緒三十三年創設
經營商業銀行一切業務兼辦
各種儲蓄存款另備紅白禮券
印有詳章如承函索當即寄奉

總行 上海北京路
二百三十號
北平分行 前內公安街新大路

電話東局 三三三〇
〇〇七一

明珍照相館廣告

本館於北平南新華街土地廟迤南新張攝影精美書畫器尤所
究心如蒙惠顧定價從廉

成都茹古書局廣告

本局開設四川成都學道街刊印書籍採辦中外圖書文具藝林月刊古刻拓本等件如蒙光顧格外克己

萬安公墓啟事

北平市 香山
本公墓擇於本月一日起每天上午九時
至下午四時止有禮貌之各界皆可入門
參觀此啓

墓地

平西香山
萬安路南

辦事處

平西西城關才胡
同東口內十二號

電話西局二三二一號

藝林月刊廣告

本月刊係中國書學研究會所主辦目的純在倡導美術所集材料以具有美術價值爲限選擇精審考訂詳明絕不濫竽充數亦不隨俗徇知旬刊出版二年風行海內外當爲有識者所共鑒改爲月刊係應各界之求便於檢藏起見是以定價從廉每期一角八分訂閱全年者九折二年者八折半外每期郵費一分國外照郵章計算補購前刊並無折扣郵票代價九扣核收

凡有以今古人著作及書畫美術品風景古蹟等照片送交本刊登載者至所歡迎但與本刊目的相符無不盡量採登惟遲早地位不能一定蓋此種定刊與其他不同支配頗費心力也照片或成部著作登畢仍將原件奉還決不污損如須索酬先函聲明以酌送本刊爲限購存藝林旬刊如送合釘無論一二三集每集收工本洋五角

○慈風移隨筆續○關中雜詠八首、錄二云、嶠陵山色鬱蒼茫、
臨桂左麗筆乾春、道光乙未進士、官直隸知縣、采桑詞
、封豕連雞事可傷、豈有戰爭能樹國、漫云、朝煙暮雨約提筐、竟日提筐陌上忙、陌上正愁忙不了、妾
○臨桂况周頤○從升降等興王、草深雨溼唐碑字、樹老秋家還祀馬頭娘、柘館蠶眠怕葉稀、相邀人趁夕陽歸、可憐入扣

飛漢瓦霜、無限古裏銷不得、樂遊原上望斜陽、依然雞犬戀新絲絲日、知是誰家蕩子衣、三起三眠知未足、采桑直到最高枝
、時清不作遼陽夢、傳語金夫莫浪疑、陳蓮史先生繼昌、生平著作、流傳邇少、唯於陳其年填詞圖、見題詞一首、耆宿博名集、丹青拜古人、文灑邁徐庾、詩律受吳陳、

豐、重耽兒童唱大風、千載霸圖塵草、五陵春色雨濛濛、常松槐夾路眠銅狄、楊柳排門繫玉虎、

虎 畫 常 法 釋 宋



莫上咸陽橋上望、四朝宮殿亂煙中、唐月山榮業、臨桂諸生、玉楛三九句、金粟大千因、智蘊洵能事、張繇遜寫真、絳桃儕

采蓮曲云、沙棠划子木蘭橈、采蓮姊妹隔江招、羅衫薄薄香風飄、小影、紅杏或前身、榮者還隨侍、鬢厚故絕倫、跣踏蕉葉穩

、香風飄、無遠近、早歸家、免郎問、(余撰筆記、雅不喜撮鈔、指點簷枝親、黃絹詞頭妙、烏絲字脚勻、同時偶宋(竹垞)李

近人詩詞、唯於鄉邦文獻、則未忍概從棄置、亦未澹較其工拙也(武曾)、異代接蘇辛、永憶元龍氣、無妨司馬貧、橋邊驚火色

慨激烈、議論風生、教習期滿、揀發湖北知縣、咸豐乙卯、賊匪竄擾湖北時、君在武昌守城、殉節、卹典有加、次子隨侍武昌、同時殉難、並邀優卹、忠孝萃於一門、洵足以昭大節而慰重泉矣、

楊繡亭天壁、上元人、山水簡潔高雅、設色古樸、偶寫竹石、亦極蕭疎澹遠之致、曾為陶暈香前輩、作山水長卷、予題云、山光杳靄雲千疊、日暮江風吹獵獵、洞裏不知秋已深、惟見空山堆落葉、野水荒寒舊釣磯、靈巖深處夢依稀、畫中誰鼓江南棹、天際輕帆一葉飛、

劉彥冲泳之、原籍四川梁山縣、僑寓吳門、力貧事母、不妄干人、工山水人物、花卉、抗心師古、深造自得、然自矜貴、非其人、不與、又恥以是求利、卒窮困以死、著有歸實齋集、古

清 蘊 端 墨 荷



郡王岳樂子、封固山貝子、此幅紙本、上有怡親王寶、乃怡邸所流出也、

文及詞、皆卓卓可傳、尤深於詩、臨水云、臨水人家白板扉、菜畦黃處蝶來飛、濃陰立久忽逢雨、知是松花落滿衣、梅雨云、檐角殘紅網戶黏、風來蒼藓暗香添、空庭雨過綠蒲長、蝴蝶上階新卷簾、連雨喜晴云、清明寒食連朝雨、吹落春紅漫如許、曉來檐日卻穿窗、已有山禽隔花語、廢園云、亭林餘結構、寂寞此名園、牆短鄰雞入、池荒野雀喧、樹非前日貌、苔似隔年痕、縱有遊人迹、春風不再論、峭潔孤冷、讀之想見其人矣、予幼耽翰墨、尤嗜丹青、長遊京師、稍擴聞見、迨官翰林、持節萬里、雲嵐煙靄、朝暮陰晴、詭勢奇姿、盪曾悅目、造化為師、良不誣

矣、靈氣與通、素心有託、海內名流、籍資賞析、露初星晚、接襖聯裙、商榷古今、獲益匪尠、寸縑尺楮、徵索殆徧、歲月易逝、煙墨如新、綴集茲編、欣賞斯在、鷄鳴風雨、鴻爪雪泥、一再披尋、聊當晤對云爾、潘曾瑩記、

古藤書屋中、餞余南歸、作天際歸舟圖、筆意曠逸、南山畫、余未之見、然人皆言其所作、與時派不同、性酷好松、嘗云、畫松要於不經意中見極經意處、香石過

余宜南寓齋、見臥游錄、袖

之而歸、翼日以書來云、臥游錄簡括精超之作、培芳獲濫廁其間、何幸如之、燈下卒業、勉題數語未足闡萬一耳、吾粵近來工此事者頗多

、即如順德一邑、斐然成章者、指不勝屈、如二樵葯房虛舟諸君、已往者不計、今則如順德之張如芝孝廉、南海之謝蘭生庶常、皆遠出弟之上、弟於此事則真未夢見也、知足下物色人才、故略言之、西泠許玉年茂才、筆亦蒼秀、所撰畫品、係其弟余門人乃普手書、附呈二紙備覽、今日率作送行圖殊不佳、以足下嗜痴、自忘其醜、分韻詩亦並上、不足當大雅一祭、順候不具、培芳頓首、天津劉少白庚、以拔萃科貢成均、工楷法、得晉人風致、一日作數千字、妍媚工整、絕不錯誤、客京師數載、曾為李香雨職方涵作設色畫屏甚妙、鎮平黃香鐵孝廉釗

題截句云、懸崖飛瀉百重泉、紙上濛濛欲化煙、莫怪出山流太急、決渠須灌十洲田、桐木十圍棲鳳侶、芴屋三間來鶴羣、呼僮掃逕露初滴、滿地水痕浮綠雲、綠楊深處穩棲鴉、水榭風亭日未斜、曾向苑家橋畔見、一羣蘆鴨暖荷花、歸雁殘霞落暮砧、江頭寒色最蕭森、橫江一艇渡邊泊、坐看霜煙生夕林、已外初春、天氣寒甚、都下鐘市人蹤寂寥、雪花如掌、余日在嘉善黃霽青太史安濤寓齋、圓鐘賦詩、泊南歸時、霽青太史、倩余作山水、今已不甚記憶矣、鐘下偶檢霽青手贖、不勝天未懷人之感、其一函云、

清 龔 賢 山 水

可否得閒、望過我話別何如、此間行佳、安濤白、顧南雅學士蕤、為人倫帥表、翰墨亦弁冕名流、善畫蘭、余嘗作畫蘭歌、書於扇頭、并寫山水贈之、南雅答書云、承贈便面、妙擅三絕、然弟又有請者、暇時希將詩意畫一橫幅、並將此詩錄於圖後、以為蕭齋珍翫、可裝作手卷、乞諸同人題詠、不識有此興否、此復并謝、蕤頓首、展翫此書、忽忽數年、久負良友之請、為歉然也、已外秋、余自都門歸、渡江南下、篷窗對酒、作南徐山色圖、倣董華亭設色法、淮關權使長白達公、見而愛野遺山水、筆墨沈鬱古厚、不厭百回讀也、



子履足下、春園竣後、得意可知、即擬過候、緣小事牽率、當探明足下不出門時、再行奉詣、快讀高文耳、弟大約外典不遠、久企妙墨、特具絹本一紙本一、乞點染兩圖、他日衙齋坐對、如見故人、幸甚、惟足下正寫萬言策時、乃遽為此請、殊有能事迫促之懼、未識可以金盞餘瀋、一為揮灑否、外具作圖景色一紙、乞下筆時裁之、又一函云、從者啓行初七之期定否、送行詩急就章不佳、奈何、話雪圖已裝好、其圖之右方、乞書五古十藥韻原作、留左方、弟當自書和作也、寶主前後、幸勿以偽謙倒置、晚間

之、索去借觀、未幾、權使移節粵海、索之、竟不見還、此卷別無佳處、惟有同人題詠、一朝失去、甚可惜也、猶憶王椒畦題云、曾經十度過淮南、樹色重重暗碧嵐、今日披圖一相憶、羨君秃筆老猶堪、蔣三島題云、雲影松陰翠欲遮、石梁山徑有人家、清輝似入天台路、盡日看飛水碧花、煙濤雲嶠圖、作於丙子夏日吳門客館中、椒畦芝田頌伽諸君、皆有題詠、是卷屢易業、卒不工、然至今猶鏤不舍置者、以其題跋多故人手蹟也、大庾戴可亭相國海澱園居、

未完

外家紀聞續

太倉汪曾武編

可見國變之後、西田心境與夫杼亭確
菴諸先生、孤忠苦詣、情見乎詞、肥
遯居貞、數百年後、猶令人景仰不置

侶、眷焉晨夕、永矢寤歌、豈其離羣索居、妄希高蹈、庶幾處
陰息影、用畢餘生、何圖世路嶮巇、時態瘳惡、既因誅求於刻
木、復經毒蠱於含沙、且也洪潦為災、田廬胥溺、卒歲無計、
衰楚徒嗟、
每當抑鬱無
慘、不勝低
徊永歎、觸
物輿感、因
事屬辭、每
韻各為一章
、近體共得
三十首、數
年來、歲功
時景、人事
物情、豐歉
悲愉、約略
可見、俚淺
鄙俚、詎可
云詩、正如
鼃響蟲吟、
聊取排愁破
悶、匪敢曰
賢、差足以
擬釘鉸云爾
、其詩曰、
棲遲何必歎
窮途、寂寞

太常清

自遭

兵燹

、關

西田郎

於西

門外

十里

之歸世

村、

瓜田

豆籬

、有寧

農慶

堂、

稻香

菴、

霞外畫

閣、

錦鏡

湖、

西廬虎

諸勝



、晚號西田老人、作西田感興詩三十韻、以寄志、序曰、余以類
齡適丁迫運、西村卜築、六載於茲、惟田圃之是謀、與樵牧而為

荒郊作隱翁、蓬底斜侵花外雨、笛聲遠度隴頭風、殘生已分經
霜柳、陳跡都如踏雪鴻、靜愛小窗叢竹裏、夜深禪誦佛燈紅、

(二東) 駢形骸塊壘胸、故知時俗莫為容、洪鑪鑄物天應錯、梧捲蓬人我亦慵、七尺頑軀惟短髮、百年生事付枯筇、窮愁褊塞誰驅遣、潦倒村墟濁酒濃、(二冬) 林外鐘聲聽擊撞、客塵擾擾未能降、焚香洗鉢歸廬遠、運水般柴學楚屬、擬斷萬緣參半偈、端知一月映千江、冥心靜觀蓮花國、落日西懸對晚窗、(三江) 栖隱無山卜水涯、此生端負白雲期、溪流詰曲漁歸晚、烟藹蒼茫鳥度遲、雨霽南軒看積翠、天空北牖見浮眉、(玉峯在南、虞山在北) 吳中儘有閒邱壑、移放田家詎不宜、(四支) 雨暗連村白鷺飛、平沙渺渺綠苗稀、船行畝涇田廬杳、人倚菰蘆煙火微、蠅綴綠牆爭欲上、燕棲葦棟已無依、殘年自分生涯少、飲啄天教與願違、(五微) 瓢笠蕭然老衲如、傍溪聊結野人廬、畏逢俗客讀塵事、貪向明窗把道書、靜裏觀心誰是我、水邊照影正逢渠、但能齊物忘憎愛、高枕松風夢亦蓮、(六魚) 溪烟淡處滿菰蒲、買得漁舟足自娛、但願筆牀隨釣具、何須鼓吹置行臚、(用陶岷事) 夢迴沙渚眠鷗伴、望入平蕪去鳥孤、不獨晴江饒畫本、斜風細雨亦堪圖、(七虞) 門外平曠穉穡齊、竹間石路淨無泥、夕陽在樹雲初散、遠山浮空天欲低、剪韭村厨烹縮項、搓橙夜飲擘團臍、

西

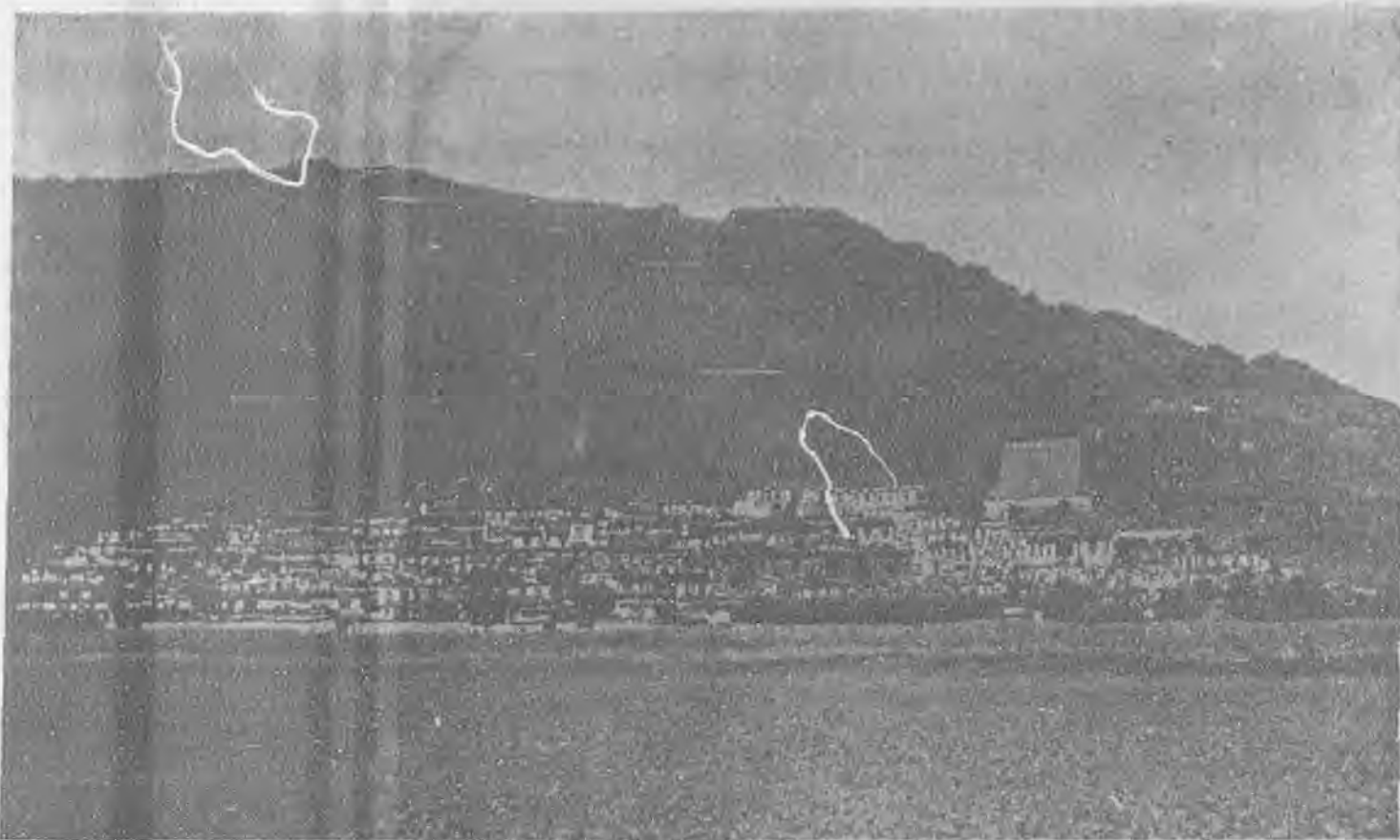
藏

扎

什

綸

布



時乙巳冬十月也、書亦雄逸振動、得顏魯公爭坐位三昧、下有甘士調私印、及懷園印押角、復用燈紅酒綠讀書房印、畫史彙傳、載甘士調為高司寇同里人、仕為同知、工指墨畫、又云、甘懷園、漢軍人、高其佩弟子、亦善指畫、不辨士調與懷園本屬一人、得母類證孟堅之非班固歟、士大夫詞翰之餘、間作墨戲、以適一時興趣、不求形似、自具神理、梅與竹、白石室先生花光大士發揚妙用、時所崇尚者衆、逃禪老人變黑為白、自成一家、後人雖云祖述、巧以形似、流連忘返、漸失故步、寫生者流、務求必真、轉失之陋、嘗觀陳簡齋墨梅詩云、意足不求顏色似、前身相馬九方臯、梅花道人謂其真知畫者也、吾鄉童二樹、山水花木、無所不工、而墨梅一種流傳、不啻萬本、余行篋中所蓄最夥、今又得二樹梅幅、紙本、高三尺二寸、廣一尺六寸、以焦墨作巨石、旁挺直榦、樹老花疎、神趣自足、題云、畫中色相豈全真、刻劃求真亦可嘆、我實閒來隨意寫、道長道短任他人、客居遣興信筆成此、亦畫家畫意不畫似之道、深有味於簡齋之言矣、上方有童鈺之印、並借菴兩小印、下有童子雕蟲小技六字之章、陶淵明生於晉祚將移之時、世道人心、俱不可問、自以世受晉恩、余近得揚州李復堂寫生大幅、上作老柳一株、穆穆下垂、旁

未完

繪秋菊數本、淺綠微紅、爛漫有致、右方大書一絕云、一株老柳門前立、萬種黃花籬下栽、卻是陶家真面目、好辭彭澤且銜杯、歎署懷道人李蟬、書亦奇崛、復堂與化人、以孝廉供奉仁廟、後官滕縣、曾兩革科名、一貶令尹、文人遭逢不偶、可勝浩歎、玩詩中好辭彭澤之語、殆解組時所作耶、周宜興爲明崇禎朝五十一相之一、在當時詔書有延儒天下之罪人等語、然其罷內監、撤廠衛、起廢籍、蠲租稅諸政、不爲無補、較之烏程殘忍猜忌、則有間矣、余藏宜興行草高幅、綾本、書春日同馮振鷺翰檢王洪匡水部泊篋勝館兄集朝圖作詩云、

清 王 雲 鍾 葵
 (缺一字)色
 方無際、游情



歎署懶雲、印曰黃山王雲、字漢藻、號斐庵之章、是與高郵王雲同名字、而非一人耶、

繪事雕蟲續 荀媚者無骨、後人益一言云、纏轉隨骨、吳江進明巴川著 謂之皮、不特皮隨骨也、骨爲肉之殼、肉與骨相輔、筋與骨相連、骨立而氣剛、氣猛而骨勁、氣爲骨法之本、骨爲五執之主也、故骨露于肉之外、則近北宗、骨藏于肉之內、則近南宗、骨勝肉者皴染

少、而石之輪廓顯露、樹之枝幹枯澁、有筆無墨也、肉勝骨者落筆輕、而烘染過度、掩跡損真、有墨無筆也、項容山人用墨得元、用筆無骨、荆浩異松、肉筆無法、筋骨皆不相轉、可知筆墨大用、以筆爲骨、以墨爲肉也、愷之論畫周本紀、重疊彌綸有骨法、論畫漢本紀、有天骨而少細美、論畫孫武、骨趣甚奇、論畫三馬、雋骨天奇、並重骨之旨也、不與風骨、名豈虛成、張墨荀勗、但取精靈、遺其骨法、江僧寶用筆骨梗、甚有師法、孫尚子骨氣有

故未償、暫借蓮社友、小騎竹林狂、酒正令人遠、花還笑客忙、嚴城難不夜、何以挈胡床、書與詩皆飄飄有塵外意、難與食肉者同論、篋衍中聊存此幘、亦宋人不廢京卞書、余有韓竹里綾幅、大書酒豁花前眼、詩分筆下神十字、跌宕雄偉、大得晉宋人法、歎署竹里韓鈞、有臣鈞及定菴私印、並楊懸徐孺子、塵滿庚元規十字、印上有不知花落久、一任鳥啼嬌、

未完
 餘、楊契丹殊豐骨氣、仲舒花面、孫公風骨不逮、王定骨氣不足、適媚有餘、可知骨法優絀、關乎聲價高下也、三家山水、范得其骨、探微衛協、法得其全、崇嗣花卉、五采布成、不用落墨遂謂之沒骨也、夫鷺隼缺采、而翰飛戾天、骨勁而氣猛也、鸞翟備色、而翾翥百步、肌豐而力沈也、丹青才力、有似乎此、若習華隨侈、流遁忘返、委靡者不振、狂怪者失理、甜邪

者染俗、雕媚者墮質、骨之不存、法將焉傳、故能根據經典、陶鎔子史、步趨漢魏、折衷宋元、運腕善轉如鵝吭、藻耀高翔如鳳鳴、庶乎剛健篤實、輝光日新也、贊曰、肌膚所附、骨鯁為先

清 蔡 嘉 畫 冊 之 四



畫中奇景本標
葉冠清不在
若夜後或翻
名夜深其
畫

、畫品云、紹祖善於傳寫、不閑構思、時人號曰移畫、是移寫專

長、昉于紹祖也、方法標名、始于謝赫、實開臨古門法、遂為畫家捷徑、自是僧明、繇精備、王由工摹、佛事、樹陳、三家之樣、善見揚、楊鄉之迹、獻、新舊莫、辨、六朝、妙製也、章、立本西域、知慎揣、摹、孝師、草、地獄、道、子增益、東嶽封時、于闐國樣、壯天王、之威、元、卷、都觀裏太、祖御容、鎮九岡之、氣、並佳、手也、宋、代夢卿、一、酷好吳生、模也、舜舉借應、還人臨本、陳琳愛畫、模入骨髓、未完

清以年
自出
志若
柱向河
乃半葉
家書
有女
子字
古也
種
不支不

陳獻章、襲其所短、字公甫、不發新意、新會、脫壁之名、人、明、廣播里中、正統舉、也、牟谷郝、人、從、澄元、譚太沖、吳與、之屬、尹質、講學、張經維真歐、以荐授、陽之濤、同、翰林院、時抗衡、貴、檢討、貴、戚延請也、乞終養、成延請也、歸居白、伯時人物、沙里、精亞願張、人稱白、李皓山水、沙先生、美合成樣、小居、伯思桓溫之、筆或不、像、嘗模晉、給、取、人、立本文、茅代之、會之圖、非、時呼、出已意、廷、為茅筆、俊惟肖、智、字、此、永亂真、李、卷真力、公擇之妹、彌滿、見本即臨、草法精、趙千里之僕、純、非、獲藁作贗、荷為者、尤可、並恪守遺、貴也、未完

游藝卮言續

清長沙葉德輝撰

載李唐文姬歸漢圖、舊題閣立本畫虞世南書、(閣大歷間人、豈有世南預爲閣書之理、)唐人書諸葛出師表、曾氏滋蕙堂帖刻題李北海書、若斯之類、則又強題就我好爲無益者也、一曰魚目混珠、昔晉羊欣工作右軍書、齊梁之間有買王得羊、不失所望之語、唐薛稷爲楷登善甥、妙有河南法、中容之季、有買楮得薛不落節之語、宋僧梵隆臨李伯時畫、當時直可亂真、至于近代董文敏書畫、名重一世、同時學其畫者、有趙文度左、文敏自謂無以辨之、(語載畫禪室隨筆、)又有沈子居士元爲董代

清沈銓二十幅屏之一



喜報三台圖
清沈子居士元

筆、董自落款、(吳修論畫絕句、注載陳眉公與沈札云、子居老兄送去白紙一幅、銀三星、煩畫山水大堂、明日即要、不必落款、要董思老出名也、)唐子畏學畫于周東村、後畫成名重、轉倩東村捉刀、國初王文簡士禎、本不工書、以求書者多、則倩門下林信陳奕禧輩爲之、劉公勇體仁工畫、則延吳遠度宏相替、文簡因有宣城兔毛褐、真不如假之譏、語詳漁洋詩話、其他如沈石田、任人託名代書已款、(明王世貞、藝苑卮言附錄云、沈啓南白石翁汎愛闊達、人或作翁贗畫、求題亦欣然爲書、以故贗跡滿天下、晚來自收真迹、亦有收得臨本者、)鄭板橋爲高西園贗作、見之詩篇游戲之文、後世何所置辨、然此爲同時朋友之交、或猶

不嫌其假借也、又况翻身鳳皇、爲鳧飛人之慣技、奪胎狐狸、乃骨董鬼之恒情、(骨董鬼見宋稗類鈔、)以書論、則明詹和能贗趙吳與楊補之李懷琳矣、(藝苑卮言)鍾家兄弟能贗米海岳帖矣、(載沈德符野獲編)揚州道士張雨田、能僞鄭板橋矣、(載李斗揚州畫舫錄二)以畫論、則明黃彪假名于張擇端矣、(明王世貞、弇州山人、四部續稿、清明上河圖別本跋云、張擇端清明上河圖有真贋本、余俱獲寓目、真本人物舟車橋道宮室、皆細于髮、而絕老勁有力、初落墨相家、後入天府、贋本乃吳人黃彪造、孫鑛弇州書畫跋跋云、黃彪初作此贋本時

甚奇、迹、云、但借、一觀、三日、遂圖、成者、彼

時能眩時貴目、惟以非舊裝、爲裝工湯姓者指破、當時亦祇惜二十金賄耳、沈德符野獲編補遺二、清明上河圖、宋張擇端畫在故相王文恪家、蘇人湯臣、以善裝璜客嚴門下、亦與婁江王思質中丞忤往還、乃說王購之、王時鎮薊門、命湯善價求市、既不可得、遂屬蘇人黃彪摹本應命、有妬王者、直發爲贗本、嚴世蕃大怒、謂中丞有意給之、禍本自此成、或云、即湯姓怨弇州伯仲、自露始末、按此說、由來已久、據弇州及孫跋所云、蓋他人物、亦無得禍之理、錢謙益初學集記、清明上河圖卷云、嘉禾譚梁生、携過長安邸中、云張擇端真本卷首、有五言律詩一首、題云、賜錢貴妃、下有內府珍圖之印、又有

清明上河圖五字、卷尾有天輔五年辛丑三月十日觀十一字、按金太祖天輔五年辛丑、即宋徽宗宣和三年、宋人題此、不應以天輔記年、若金人所題、則當是時方與遼日尋干戈、何暇拈弄文墨、宋雖與金通問、國書信使浮海往來、皆論夾攻割地之事、此卷何以得入金源、而有天輔五年之題識、大梁岳璿跋尾、謂清明上河圖五字、為宋道君題、金主之印、殊不可信、或云五言詩、金章宗之作、尤非、章宗所幸李元妃、即陳剛中所咏李妃粧臺者、章宗何以不賜李而賜錢、金史載章宗諸妃、亦無錢姓、此卷向在李長沙家、未完

庚子被難四君子遺墨之四

聯元字仙鬚、滿洲人、以安徽按察使、授三品卿、拳匪亂、力諫忤旨、歸途為拳匪所害、事平復原官、宣統初、追謚文節、冊為周養庵先生所藏、跋語錄下、遺札四君子、皆庚子之變、以直諫被害者、上款桂清乃海鹽朱學士福誥、叔基其號、有心人收拾裝池、不致拉雜摧燒、幸哉、同時死難者、祇缺立山一紙耳、爽秋先生於陳潤甫舅氏家、屢從談話、令子允楷梁肅、皆同學相得、竹簣先生任京師

方欽

斗望適本

環章荷

齒馨之鋪葉蕊心香而篆竹恭維

桂清仁兄年大人釐迎鳳簪

化洽鸞旂

采芹藻於泮宮益增春色

詠梅花於官閣復見

天心

寵錫銀禧

輝騰玉尺弟濫等逐隊年矢催人薄宦滋慙願雁行之遠

隔知交忝附承

雅誼之關垂肅泐鳴謝敬賀

新禧虔請

輶安惟希

朗登不具

館年慈弟聯元頓首

大學堂管學大臣、當年因亂出都、為匪所戕、當有劉葆真師名可殺、大學月考、以義和團剿撫議命題、余卷切言妖民倡亂、危害國家、亟宜剿捕、許劉兩師激賞、置前茅、旗籍生有信國者、將不利於余、亟請假避去、不逾月、遂有西狩之禍、追憶書此、死生與廢之感、凄然欲絕矣、悲夫、

廣諧史選續

財用豐贍、上大悅、兵興有功而還、上利其財、故推法不罷、管山海之利、自嘉始也、居一年、嘉告老、曰、鉅合侯其忠可謂盡矣、遂得爵其子、又令郡守擇其宗支之良者、每歲貢焉、嘉子二人、長曰搏、有父風、故以襲爵、次子挺、抱黃白之術、比於搏、其志尤淡泊也、嘗散其資、拯鄉閭之困、人皆德之、故鄉人以春伐鼓、大會山中求之以為常、贊曰、今葉氏散居天下、皆不喜城邑、惟樂山居、氏居閩中者、蓋嘉之苗裔也、天下葉氏雖夥、然風味德馨、為世所貴、皆不及閩、閩之居者又多、而郝源之族為甲、嘉以布衣遇天子、爵徹侯、位八座、可謂榮矣、然其正色苦諫、竭力許國、不為身計、蓋有以取之、夫先王用於國有節、取於民有制、至於山林川澤之利、一切與民、嘉為策以摧之、雖救一時之急、非先王之舉也、君子譏之、或云、管山海之利、始於鹽鐵丞孔僅桑弘羊之謀也、嘉之策、未行於時、至唐趙贊始舉而用之、玉友(酒)劉跂、玉友其先出自后稷、得姓九種、別為禾氏、居官長子孫、又為庚氏、有子榮、從儀氏受道家術、術成、一息千日、大寒凝海而不冰、世稱以為神、其後子孫命氏不一、唯甘氏最著、傳數世、未完

蜀游雜俎續

退翁

沒則往生極樂世界云、學道街文翰堂老劉估、買賣碑帖數十年、行中推老宿、王以老老、懶於收聚、精品亦售盡矣、余從其破紙中、搜得淡墨明拓禮器碑、于字泐痕未及第一筆、廟宇僅月旁稍泐、沙字未泐、惜損去三十餘字、碑陰缺三之二、又校官碑松滋公溫泉頌、唐史

清

莊

岡

生

山

水

邑燒瓷、見於唐代、(杜工部有詠大邑瓷盃詩、)關中密外推為最古(元魏時關中已燒瓷器、)唐瓷不可見、宋瓷尚多、皆盃盞小器、夜市得大鼎、高八寸許、容一升、製甚精好、鼎腹泐水妍艷、滿身土斑、為大邑宋瓷極品、越日得定磁竹節小爐、亦精雅、廣漢舊都、古多才藻、號金石淵藪、通志所紀、存者十不二三、厥有二因、石質疎鬆、風日摧殘、一也、田父野老

隸書 慶唐 觀碑 仲良 碑、 寶室 寺鐘 款均 舊拓 余 酷愛 碑、 不甚 愛帖 古

畫法之妙每思重刻入神以成一代名手今
字于久年音而泰以峭遠之致其于古而
不泯于古斯其所以為 清卷註
乙亥夏月 畫於 平海 陸村 畫社 居 中 時 年 十 四 日



莊岡生字玉驄、號淡庵居士、武進人、順治進士、官至右庶子、兼侍讀、善畫、世祖幸宏文院、見其筆墨、令岡以進、大悅、撤御前金盃及衣二襲賜之、有淡庵集、墨蘭時見、山水罕作、細秀有致、非凡品也、

書、鈎模雖精、神氣易失、展轉摹勒、不特神氣失、即面目亦失、(小楷尤甚、)碑則真書上石、前人刻字、直刀深入、(唐多寶塔碑、易州鐵像碑、溝道皆深至數分、其他各碑、雖不盡爾、然唐以前刻手、用刀無斜掠者也、)雖年久斷泐模糊、但未經庸工開挖、肥瘦雖殊、神采猶在、固非各家集帖、所能比擬也、大

圍勝、徘徊花底、幾疑在羅浮山下行、將軍衙門寢階前、有古梅一樹、盤曲如龍、花紅如丹砂、相傳是王蜀時物、漢聞熹長韓仁銘舊拓本、六百文得於破書攤、碑額數字、與蕩陰令張遷頗頗相類、頑伯篆刻、實取法於此、聞峨眉銅碑立山頂

拓、損禾稼、煩供役、故毀壞之、二也、再過百年、蜀中金石、益不可問矣、滿城內土曠人稀、家家有隙地、輒種花、衢巷幽淨無纖塵、初春梅花盛開、短

、風雪中、將四百年、光澤可鑑、面刻王毓宗文、背刻傅光宅文、王文集王右軍書、傅文集褚河南書、皆記藩藩建銅殿事、王文拓本得一紙、所集右軍書、雖取材各帖、頗見摹勒之妙、恨未得傅文拓本、楮書碑版、人間尙多、較王書易集、相距僅四百里、或輿或舟、三日可至、而竟不能振衣千仞、遍覽嘉陵山色、摩挲銅碑、發爲詩歌、蜀游豈非辜負、青羊宮花會、由來舊矣、王蜀時每歲二月望日、於與聖夫人祠前、賣花木籽種、號曰蚕市、其地即今之城南隅、近年事事效法人、改名勸業會、徵物產於各州縣、因二仙庵房宇、而列闌闌、區爲六、瑰貨、花鳥、農具、籽種、酒食、遊戲、井井有法、二月十日開始、一月而畢、遠近士女、雜沓來游、雲譎波詭、車龍馬水、警察巡邏指導、雍雍乎樂郊樂國之風焉、賣書畫碑帖、破爛古玩器者、無力貨一塵、則依止青羊宮殿廡間、零縑破紙滿塔壁、眞贗雜出、披沙揀金、時或得寶、然非有此癖好者、足跡不至、至亦不流連也、尋丈之隔、而新舊異形、喧寂異趣、可以觀世變矣、二月十二日、第一次進會、得明本彭刻廿一史論贊、王虛舟閣帖考、沈觀本水墨芍藥、何紹業行楷小幅、十七日第二次得六如畫譜、書法離鈎、書叙指南、又大造像拓本、王審知德政碑舊拓、

元韓林兒管軍萬戶府印



印銅造、直紐、旁鐫龍鳳五年二月、中書禮部造、龍鳳係元季僞宋韓林兒紀元、明史本傳、韓林兒、樂城人、或言李氏子、先世以白蓮會煽惑、謫住永平、元末、林兒父山童、倡言天下當大亂、彌勒佛下生、河南江淮間、愚民多信之、潁州人劉福通與其黨杜遵道等、復言山童宋徽宗八世孫、當主中國、乃殺白馬黑牛、誓告天地、謀起兵、以紅巾爲號、至正十一年五月事覺、福通等入潁州叛、山童被誅、林兒與母逃武安山中、及福通等連陷州縣、衆至十餘萬、元兵不能禦、徐壽輝郭子興等、亦起應之、十五年福通物色林兒、得諸瑒山夾河、迎至亳、僭稱皇帝、又號小明王、建國曰宋、紀元龍鳳、雖經元師圍逼出走、未幾、兵復盛、分道略地、大河南北、以及近畿、多被破陷、十八年五月攻下汴梁、林兒遂都於汴、關先生破頭潘等分軍爲二、出絳沁、踰太行、破遼瀋、掠塞外諸邊地、陷上都、轉遼陽、抵高麗、承平日久、州郡皆無守備、官吏聞風逃遁、以故所至摧破、然林兒本起盜賊、無大志、又聽命福通、徒擁虛名、諸將在外不遵約束、攻下城邑不能守、卒於十九年夏、爲察罕帖木兒所破、林兒逃還安豐、後宮官屬子女符璽印章寶貨盡沒、二十三年張士誠將呂珍圍安豐、林兒告急於明太祖、太祖親帥往救、而珍已入城、殺福通、太祖擊走珍、以林兒歸、居之滁州、明年太祖爲吳王、又二年、林兒卒、或云、太祖命廖永忠迎林兒歸應天、至瓜步、覆舟沈於江、初太祖駐和陽、郭子興卒、林兒授子興子天敘都元帥、張天祐右副元帥、太祖左副元帥、時太祖以孤軍保一城、林兒稱宋後、四方響應、遂用其年號、以令軍中、至林兒歿、始以明年爲吳元年、遣大將軍定中原、順帝北走、距林兒歿僅歲餘、林兒僭號凡十二年、繼元者明、而倡亂蹂躪、以亡元之天下者、韓氏也、彌勒下生江淮、不在韓而在宋、其言遂成符讖矣、林兒設官、大致仍依元制、管軍萬戶府、亦元官名、龍鳳五年、正統都汴梁之時、爲林兒最盛時代、樞府曹部擬於王者、故其印文適茂有法、物希爲貴、不得以僞僞而輕之、二十五印、通古齋持來、索價八百番、不肯拆售、乃鈐其文、以實鑿刊而還之、時戊寅春正月下浣也、

如不擬留、
當爲弟謀之、
不惜典質、
孫萊山遺札 續

也、適纔見示之絹本石谷、亦佳、但較此數紙本、爲少味矣、示單、是前所見烟客卷、堯農購得極費力、而拙眼看去、似欠渾脫、蓋以全力學大癡、而製局敷色、總覺過於濃重、石谷可竹、頗清新疏朗、元照巨然、神妙無匹、麓臺卷亦著色大癡、纖穠澹泊、兼而有之、此單何以不見、若充拆售、大可惜矣、香光卷亦神物、蓋贈眉公者、故格外用意、此外麓臺、除學梅道人一幅、非其傑作、餘皆仿子久、有一大幅極勝、未完

未完

弄翰餘瀋續
雙流劉威所
以何緩叟為最精妙、惜其好用雞毫、筆不
堅瑩、如其草書、乃又以之為篆、則吾所
不解矣、阮文達發北碑南帖之論、謂今

傳襖叙及閣帖、皆非王書之真、固甚確、惟彼本不能書、謂凡
一切用隸筆者、皆為北派、凡乙字鈎轉即南派、此則可笑、江

左傳章草即用隸
法、而楷書固文
達所堅持以為北
派者、乙字亦鈎
轉也、阮文達
謂終唐之世、民
間劣俗甌石、今
存舊迹、無不與
北齊周隋相似、
無似閣帖者、無
似義獻者、蓋民
間實未沿習南派
、此已因閣帖而
浸疑義獻、魏稼
孫言司馬景和妻
墓志、足證偽洛
神賦、鄧州舍利
塔記、尺證偽黃

明 山 陰 壽 峯 畫 虎



絹本大幅、款署山陰壽峯、其畫龍虎、已數見矣、有鈐皇明宗室印者、有輔國將軍印者、因是而知其為山陰
王下之宗支也、明制諸王之子、分封郡王、代簡王桂、太祖庶十三子、洪武二十五年、就藩大同、子八王

、其庶四子遜煜、永樂二十二年封山陰王、別城蒲州、壽峯不知其名、輔國之封、依世次而降耳、太祖錫封
諸子、皆選儒臣以為之輔、故其後嗣多能讀書游藝、如壽峯者豈少也哉、惜未能博稽而彙輯耳、

庭、近更有人欲以西晉諸碑刻、證世傳二王書皆偽、此皆揚阮氏
之波者也、葉翰裳曰、梁石闕及蕭憺碑、與北碑筆勢正同、何
嘗如王侍書之院體耶、永陽郡王蕭敷及敬太妃兩志、與刁遵高湛
如驂之斬、亦不類黃庭樂毅諸小楷也、又曰前人謂北書方嚴遒勁
、南書疏放妍妙、至隋渾一區宇、并無南北之限、乃審其字體、
上而廟堂之制作、下而閭巷之鐫題、其石具在、未有如世所傳法

帖者、豈平陳之後、江左書派、亦與國步俱遷乎、以此愈可知
宋時閣帖、展轉嚮揚、鍾王郝謝、半由虛造、覺阮文達南北
兩派之說、猶不免調停之見、楊星吾亦曰、阮文達有南帖北碑
之論、以今所傳、鍾王法帖、較北碑無一合者故也、余謂瘞鶴
銘與鄭道昭論經書相似、蕭憺碑與根法師碑相似、刁遵一志、
後來顏魯公徐季海
皆從此脫胎、安在
南碑不同北朝、今
之鍾王書、皆轉經
撫刻、最高唐人臨
寫耳、豈復當日手
筆、此二說、則又
以南北為本不可分
、譚復堂評始與忠
武王碑、謂近審兩
漢溫醇柔厚、正宗
在南、如此說又似
南碑反當居北、凡
此諸說、豈不持之
有故、然而皆未可
信也、唐初虞歐諸
公、親承南朝之傳
、唐亡、而文人散
絕、論書之語、又皆具在、王著所摹雖失真、豈全無影響、
謂閣帖不足盡南法可也、謂絕非南法、無乃太過、虞書太宗
書今具存、唐世碑碣用王法者亦甚多、葉氏已舉、阮公固未詳
攷、其於閣帖、豈絕無似處、隋世諸碑、雖不似閣帖、未始
無南法、以館壇廟堂與丁道護等碑比較之、其相近處、固可見

也、南碑本少、二王之傳本偏重簡札、蕭儋碑在南、乃是特出、六朝唐人稱數南朝書家者、固未嘗一及貝義淵也、鄭道昭在北、本係特出、瘞鶴銘筆法亦不過館壇之類、尚不及貝義淵之方、刁遵則固非南碑也、即使南碑、尚可多得方者、亦不能證南北之不可分、淮南有言、江河之回曲、亦有南北流、而云東流者、以大氏為本、北碑南帖、自是確論、豈可舉一二例外而破之乎、閣帖渾淪、如出一手、固不足信、蘭亭十三行一二古本、尚有筆可觀、晉書迹、今存者惟內府所謂三希右軍快雪時晴帖、筆雖圓裏、而使轉處內多胡方頓、乃與刁遵太公表等、有相同處、以蘭亭衡十三行及虞永興、(今存汝南公主志墨迹、)水

未完



第十次展覽出品
天門山、獲野人、三日死、不可馴、
銀鹿盧、灌妬龍、(化蟒見南史、蟒作龍、)露井殿、兩情鍾、
「沈約」巴陵王、斷汝舌、奏赤章、將誰雪、(與元帝書、)
「衡山王恭」仰屋梁、苦著書、風

故都懷古詩續
廣慧庵主
勾欄演樂教坊司、歌管樓臺非昔時、記得風流沈梅史、觥籌點盡可人兒、(勾欄演樂等衙衛、皆明時北里、本司衙衛即教坊司也、沈水部託名水華梅史、以燕部妓女配葉子、代觥籌、得四十人焉、)且把璇宮作梵家、歸魂依佛莫咨嗟、(中海福昌殿、清慈禱太后晏駕之所、改革後夜間時有異聲、項城總統移團城玉佛於此供養、乃止、)鑄成大錯空追悔、都是當前一念差、(項城垂危、輒自語曰作錯了、項城固錯、慈禱亦何嘗不錯也、)未完

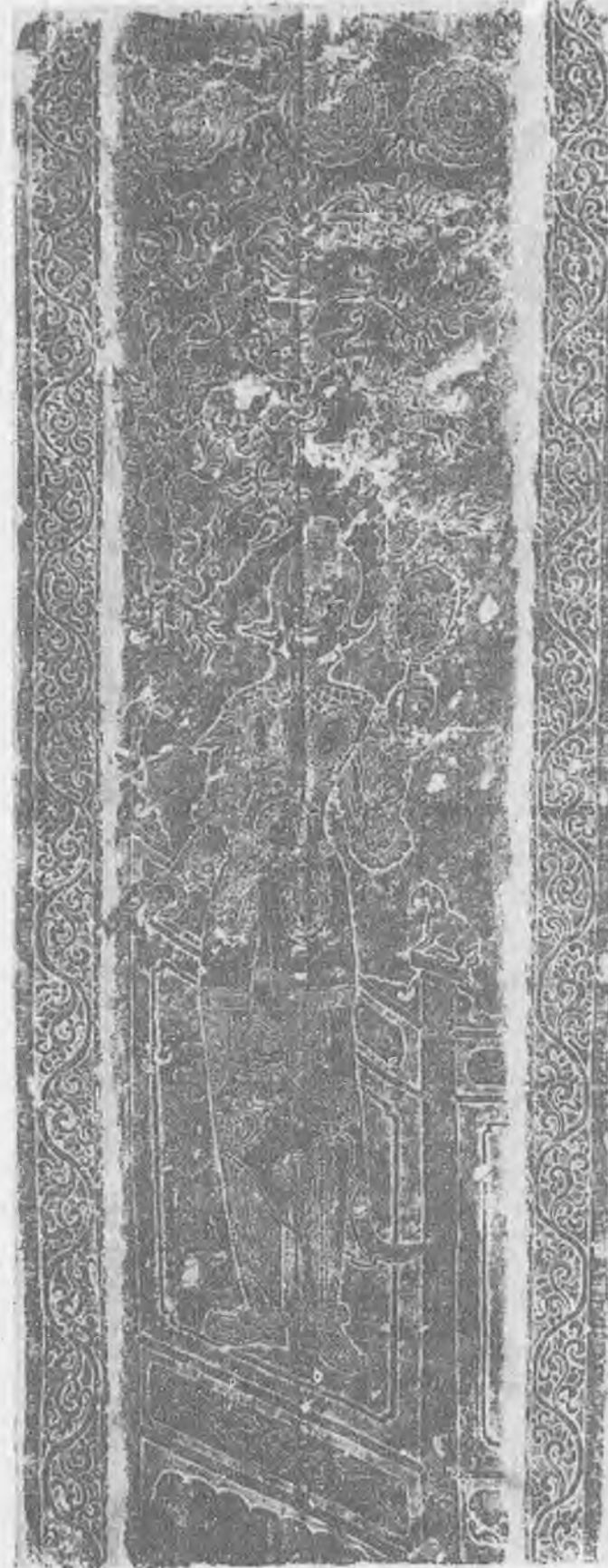
與月、笑人愚、
「羊元保」羊元保、棋第三、賭宣城、殊不慙、
「陶宏景」三層樓、松風至、感幽冥、作夢記、
「蕭綜」聽鐘鳴、悲落葉、東昏兒、真淒絕、
「何遜」均不均、遜不遜、朱昇異、臺城困、
「任昉」彥昇死、有西華、何不憶、綠沉瓜、
「康絢」壽陽暈、忽奔壞、人頭魚、雜百怪、
(淮水壞堰、水中怪物、隨流而下、或人頭魚身、或龍形馬首、殊類詭狀、不可勝名、)
「何遠」煮隻鶩、信君廉、一語妄、謝一嫌、
「沈麟士」(以下陳書)織簾翁、居成市、賦黑蝶、八十

松花庵韻史續
臨洮吳鎮信辰編
戲菜蟲、
「沈彬」賦枯魚、擬窮鳥、人蝦蟇、已虱蚤、
「張融」白鷺扇、玉織織、賦大海、豈無鹽、

「徐秋夫」(附融傳)徐秋夫、真醫聖、針芻人、愈鬼病、
「虞宗」黃頷雁、笑豫章、醒酒鮓、獻秘方、
「梁武帝紀」(以下梁書參南史)浮鵲女、(浮鵲山名)年三百、渡海來、獻紅席、
(山下有紅鳥、居草下、以草為席、故云紅席、詢鳥狀則鸞也、)
「梁元帝」帝子兮、降北渚、目眇眇、何愁予、
「又」

矣、「後主叔寶」歌玉樹、與金釵、黃鸝留、（後主有黃鸝留金釵兩鬢垂等曲、今止傳玉樹後庭花耳、）音益哀、「虞寄」瑞雨色、如寶珠、觀卿頌、虞不愚、「馬樞」雙白燕、何翩翩、巢庭樹、三十年、「王固」昆明苦、娛南賓、施佛呪、無一鱗、「徐陵」五色雲、化爲鳳、石麒麟、天上送、「張譏」玉塵尾、易松枝、賴周四、助君師、（譏登講座、每緝其師周宏正、宏正弟宏讓、輒代答之、譏曰、四兄欲急難乎、曰、我自助君師耳、）「孫瑒」舫中池、植芰荷、載賓佐、醉江波、「魏孝文」（以下北魏書、）鴛鴦孤、悲不勝、感仁主、罷名鷹、「武靈胡太后」賜

漢 寶 武 石 棺 之 二



布絹、任負取、崇傷腰、融折股、（崇者陳留公李崇、融者章武王融、皆以所負過多故也、）時人爲之語曰、陳留章武、傷腰折股、貪人敗類、穢我明主、（李預）餐玉屑、七十枚、耽酒色、終衰頹、「段暉」（段承根傳）泰山兒、作同志、贈木馬、騰空迹、「夏侯夬」鬼入帷、夜飲酒、憶弟言、何相殿、（鬼擊怖者、其兄止之、）「奚康生」鞭虎像、取豹舌、（虎石虎、豹西門豹、）崇兩兒、竟夭折、「楊大眠」潘將軍、乃女子、（大眼妻潘氏）如李全、有楊氏、「盧景裕」（傳中一人）默而誦、觀音經、（今世傳高王觀音經、）剉刀折、乃免刑、「鄭儼」辟陽寵、宿禁中、每休沐、隨闈童、（恐其與妻

接也、）「文皇后乙弗氏」麥積崖、鑿石龕、訣別恨、付瞿曇祖「繡衣人、（繡衣人所救雉也、）能謝君、恨不殺、鷹將軍、（龜茲）養孔雀、如雞鶩、國王家、至千數、「大月支」月支人、至中國、鑄琉璃、成五色、（此中國有琉璃之始、）「北齊神武」（以下北齊書參南史、）拓跋魏、分東西、黑黃蟻、周與齊、「又」臂白鷹、逐赤兔、識大家、乃盲嫗、「瑯琊王儼」白蛇出、龍子敗、和士開、殺殊快、「崔瞻」携匕客、真名士、請子鶩、寧異是、「元韶」男嬪御、赤拓跋、求瓦全、愧玉鉢、（高洋問韶曰、漢光武何故中興、曰爲誅諸劉不盡、於是元魏子孫皆死、韶亦絕食而卒、韶有衣鉢、相傳西域鬼作、）「又」漳魚腹、人爪甲、嬰兒架、用君法、（北魏攻劉

宋、嬰兒投空中承之以槩、高洋之誅元氏亦然、）「徐之才」識蛤精、辨人瘤、不可醫、在中菁、「魏收」驚蛟蝶、鬪獼猴、入梁館、吳婢愁、「祖斑」祖僕射、慣作賊、金叵羅、髻中得、「權會」二鬼逢、牽驢去、誦易經、乃得路、「李廣」身中人、辭君去、苦精神、因何故、「周文帝」（以下北周書參北史、）沙苑柳、旌武功、嗟黑獺、真英雄、「楊忠」（隋祖）八柱國、龍門獵、挾猛虎、拔其舌、「賀拔勝」見南鳥、思報梁、雙鳧中、拜周王、

未完

墨井題跋

虞山吳歷漁山著

半幅董元傳聞久矣、願見之懷不啻飢渴、一日、過太原之拙修堂、幸得飽觀、其筆力扛鼎、奇絕雄貴、超軼前代、非後學者能窺其微蘊也、北苑龍宿郊民圖、山巖雄峻、樹木鬱茂、亭臺樓閣之富麗、而高棚張設、珠燈錦綵、郊民聚而觀灑、蓋宋藝祖下江南也、毘陵莊氏所藏、予得請見、不及臨粉本、巨然賺蘭亭圖、山不甚高、雄厚幽深、秋林葉落、小徑幽折、一人乘騎過橋、童子抱琴相隨、而寺門南向、大殿直階、下則水閣、閣中蕭翼、紗帽藍袍、智僧柘衣陪坐、並觀蘭亭、當其轉換間、已被其賺去、至今令人笑破口也、然則唐太宗、不將勢奪、用蕭翼賺之、意謂無妨於雅事也、及遭殉葬、千雉古為之三

今令人笑破口也、

然則唐太宗、不將勢奪、用蕭翼賺之、意謂無妨於雅事也、及遭殉葬、千雉古為之三

、筆法遊戲、如草篆、傳聞有二本、一被好事者拳

、乃其本色也、卷尾跋云、癡翁本向予所藏、請題於人、被其子

、直逼巨然、非平遠手筆也、

、其款識戊申二月為同元高士畫於青邨陶氏之嘉樹軒、未完

、

、

、

、



古為之三

帶用青綠皴擦、少變虞麓本色、墨葉二種、非平日所有、屋宇高低、不著一人、有小澗橫出、雲中峰巒、平疊連層、飛動於筆意外、真奇特也、予適在蘇郡、得即手臨、乃山左宋氏所藏也、不知如何轉歸於塞北、聞遭殉葬、嗚呼、昔之蘭亭、今之浮嵐暖翠、傷哉、惜哉、大癡春山梵剎圖、用青綠和之、設色與夏山圖無二、全以北苑為宗、跋云、吾年老耄、習氣未殊、蓋有此作也、曩予客吳興、吳刺史招入墨妙亭、出此圖匆匆一見、不遑臨之、追憶惘然、陡察密林圖、癡翁生平合作也、畫在箋紙、跋在絹素、絹雖剝落、而存處字墨維新、畫法如

草篆奇籀、予第每過拙修堂、十必請觀之、常四帶筆就臨、曲次盡窮摹、殆難成得其神運、煙續翁晚年亦歎息展此幅、被書畫覽賈人俟貧乏時出、輒為貨求、品不得不割去、意謂必歸山左

矣、叔明靜深秋曉圖、設色絢爛、與秋山圖並美、蓋蒼松高下間雜楓樹紅紫、山之右有牌坊、門道應堂密室、紫衣者危坐

、童役抱琴書侍立、其後面樓臺、有雲鬢珠翠紅粉、澗旁之曲有飛鷗鷺集、峰之轉處、邨落聚散、草樹霜紅、不勝繁茂、上

有內府圖章、傳聞兵燹後、冷灘上獲之、予得觀於劉尚書齋頭

竟日、次早再訪不得、雲林吳淞山色、層疊高巖、磅礴之氣

、直逼巨然、非平遠手筆也、

廣告價目	
面積一期	三元
二期	六元
三期	九元
四期	十二元
五期	十五元
六期	十八元
七期	廿一元
八期	廿四元
九期	廿七元
十期	三十元
十一期	三十元
十二期	三十元

封內及底外均作為特別地位照表加倍收費

後魏太武帝東巡御射第二碑拓本

河北某縣山中出土允稱瓊寶藏者不輕示人此次襄繼設法拓得二十本同人分配尙餘數份寄存本刊發行所代售每份實價洋三元外埠加郵寄掛號等費一角八分附有排印周養庵先生跋尾以供參考

秦仲文山水潤格

堂幅 八尺五十六元 六尺四十元 五尺二十八元 四尺十六元 三尺十二元 以下八元
屏條 八尺二十八元 六尺二十元 五尺十六元 四尺十元 三尺八元 炕屏同 冊頁手卷每尺見方四元

清順治御書敬佛二大字拓本

石在西山某寺款署癡道人爲慧樞和尚書順治法名行癡慧樞名行地其帥兄也本刊發行所代售精拓每份一元八角外埠加郵寄掛號等費一角八分

三版第一集 第一至三十期 合訂本 現已售罄
二版第二集 第三十一至第六十期 合訂本 市外均加郵費一角五分
第三集 第六十一至七十二期 合訂本現價二元

每月一册 定價一角八分

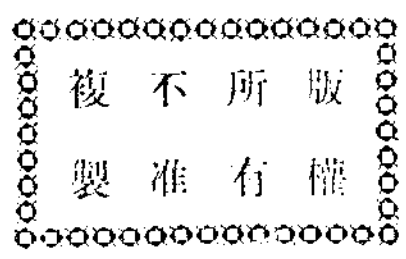
主辦者 中國書學研究會

發行所 北平宣內頭發胡同二十四號 林月用發行所 電話 西局 二三八號

印刷者 和記印書館 北平西長安街八十二號 電話南局六百七十七號

代售處 北平琉璃廠 榮寶齋 倫池齋 崇文齋 瑞文齋 東安市場 文齋

各省代售處 杭州 太平坊 王星記扇莊 天津 法界老西開三懷里三號李清海 漢口 寶華街 寶輝閣 漢口 交通路 榮寶齋 上海 河南路 榮寶齋 南京 延齡巷 榮寶齋 濟南 西門大街路南東方書社 青島 廣西路 荒島書店 廣州 永漢北路聖賢里林記書莊



河 北 博 物 院 畫 刊
 (原 名 半 月 刊)
 興 趣 濃 郁 材 料 豐 富

內 容

以歷史學術自然科學為主文字
 與圖版並重

定 價

零售 天津 每册五分
 外埠 每册六分

定閱全年二十四期 天津一元一角
 外埠一元三角

全年(計二十四期)現已訂出四册
 合訂本(每册定價一元五角)
 (直接購買九折)

郵費代價 不折不扣

代 派 處

天津南市廣興大街楊記派報社
 北平宣外鐵老鵝廟永豐報房

發 行 所

天津新車站東本院

周 養 庵 書 畫 撰 文

北平琉璃廠各南紙店皆有潤格收件處各南紙

店隨封加一撰文須先具事略允撰面議

直接送頭髮胡同二十四號本宅者不收隨封

湛 華 館 畫 馬 潤 格

己巳年冬重訂

琉璃廠各南紙書畫店代收

堂幅 尺六 八十六元 尺五 六十四元 尺四 五十二元 尺三 三十六元 尺二 二十八元

橫幅 同上 有件畫馬二三匹過三四匹加 半至八匹加倍再另議 手卷 每方尺十元 視尺數多寡酌畫 匹數指定者另議 冊

頁每開十二元 以一尺計過三四扇面每件十四元 過尺扇面加倍每 件畫馬三四匹

點品他獸另議 劣絹限期均不應畫 潤資先惠 隨封加一

平 西 壽 安 山 (即 臥 佛 寺 西 溝) 風 景 地 租

給 建 築 辦 法

- (一) 可供建築之地勘定若干段多至十畝少至二畝 (二) 有押租者每畝收押租銀十五元每年上期交租洋四元期滿押租並不退還
- (三) 無押租者每畝每年上期交租洋六元 (四) 建築圖樣工作方法須得山主同意 (五) 租期期為二十年期滿建築物為山主所有不得毀損如須續租另行商訂 (六) 山中一切有關公益之事項及禁約其同遵守 (七) 如欠租至二年租約失效山主得扣留建築物 (八) 如房屋無人看守亦無委托照料山主得暫時保管收用以免廢壞倘有欠租照第七條辦法 (九) 如租權轉移須先得山主同意
- 附則 本山主目的在合眾力造成林木優美建築清雅之遊覽區域對於藝術家農林家文學家尤為歡迎 如合意者請到北平頭髮胡同二十四號商辦

杭 州 王 星 記 廣 告

本莊開設杭州太平坊專售蘇杭雅扇並代銷北平藝林月刊如蒙惠顧自當克己